

## บทที่ 2

### การทอ้งเที้ยวและเอกสารการทอ้งเที้ยว

เอกสารที่เกี่ยวข้องกับการศึกษาค้นคว้าครั้งนี้ แบ่งออกเป็น 3 หัวข้อดังนี้

#### การทอ้งเที้ยว

- 1 ความหมายของการทอ้งเที้ยว
- 2 ประเภทของการทอ้งเที้ยว
- 3 เหตุจูงใจในการทอ้งเที้ยว
- 4 ความสำคัญและประโยชน์ของการทอ้งเที้ยว
- 5 ประวัติการทอ้งเที้ยว

#### เอกสารการทอ้งเที้ยว

- 1 ความหมายของเอกสารการทอ้งเที้ยว
- 2 ประวัติและพัฒนาการของเอกสารการทอ้งเที้ยว
- 3 ประเภทของเอกสารการทอ้งเที้ยว
- 4 ประโยชน์ที่ได้รับจากเอกสารการทอ้งเที้ยว
- 5 เอกสารการทอ้งเที้ยว

#### การทอ้งเที้ยวแห่งประเทศไทยและเอกสารการทอ้งเที้ยว

- 1 การทอ้งเที้ยวแห่งประเทศไทย
- 2 เอกสารการทอ้งเที้ยวของการทอ้งเที้ยวแห่งประเทศไทย

## การท่องเที่ยว

### 1 ความหมายของการท่องเที่ยว

การท่องเที่ยว (Tourism) เป็นคำที่มีความหมายหลายประการ และบางครั้งถูกใช้ปะปนไปกับคำอื่น ๆ ในความหมายคล้ายๆ กัน เช่น การเดินทาง หรือการทัศนจร เป็นต้น ดังนั้น จึงมีผู้พยายามให้ความหมายของคำว่า "การท่องเที่ยว" ให้ชัดเจนเฉพาะลงไป ดังนี้

พจนานุกรม Webster's Third New International Dictionary ให้ความหมายของการท่องเที่ยวว่า "เป็นการเดินทางเพื่อความสราญใจ"

Robert W. McIntash (1972) ให้คำจำกัดความของการท่องเที่ยวว่า การท่องเที่ยวหมายถึง ผลผลิตที่เกิดจากการนำเอาทรัพยากรธรรมชาติและสิ่งที่มีมนุษย์สร้างขึ้นมารวมกันในรูปของการบริการที่ผู้เดินทางต้องการได้รับ เช่น บริการด้านร้านอาหาร ที่พัก การขนส่ง เป็นต้น"

สหพันธ์องค์การส่งเสริมการท่องเที่ยว (International Union of Official Travel Organization เรียกย่อๆ ว่า IUOTO) และองค์การท่องเที่ยวโลก (World Tourist Organization หรือ WTO) ให้คำจำกัดความของการท่องเที่ยวว่า หมายถึง การเดินทางใด ๆ ก็ตามที่มีลักษณะ 3 ประการ คือ

1. เป็นการเดินทางจากที่อยู่ปกติไปยังที่อื่นเป็นการชั่วคราว แต่ไม่ใช่ไปตั้งรกรากอยู่ประจำ
2. เป็นการเดินทางด้วยความสมัครใจหรือ ความพึงพอใจของผู้เดินทางเอง ไม่ใช่เป็นการถูกบังคับ
3. เป็นการเดินทางที่ไม่ได้มีวัตถุประสงค์เพื่อเข้ามาหารายได้ แต่มาเพื่อการพักผ่อนหย่อนใจ หรือเข้ามาเพื่อการศึกษาขนบธรรมเนียมวัฒนธรรม หรือเข้ามาเพื่อประชุมสัมมนา

เสรี วังสไพจิตร (2530) ให้คำจำกัดความของการท่องเที่ยวว่า "การท่องเที่ยวหมายถึง การเดินทางเพื่อพักผ่อนหย่อนใจ เพื่อประชุมสัมมนา เพื่อความรู้ เพื่อการกีฬา เพื่อติดต่อธุรกิจ ตลอดไปจนถึงการเยี่ยมเยือนญาติพี่น้อง"

ม.ล.ต้อย ชุมสาย (2518) ให้คำจำกัดความของการท่องเที่ยวว่า "การท่องเที่ยวคือ การเปลี่ยนที่อาศัยจากที่อยู่เดิมไปอยู่ที่อื่นชั่วคราว โดยมีเงื่อนไขว่าต้องไปตามความต้องการ

การของผู้เดินทาง และต้องไม่ใช่เพื่อรับสินค้าโดยช่วงเวลาสั้นที่สุดของการท่องเที่ยวคือ 24 ชั่วโมง ส่วนช่วงเวลานานที่สุดนั้นต้องไม่นานพอที่ผู้ท่องเที่ยวจะยึดเอาสถานที่ที่ไปท่องเที่ยวเป็นแหล่งพักอาศัยถาวร และการเดินทางที่กล่าวถึงนี้ต้องไม่เป็นการเดินทางเพื่ออพยพจากที่หนึ่งไปยังอีกที่หนึ่ง การยাত্রาทัพไปทำสงคราม หรือไปตั้งด่านรักษาเขตแดน การเดินทางของกลุ่มนักท่องเที่ยวที่ถูกระเบิด หรือถูกส่งตัวไปกักกันในทัณฑสถานแห่งใดแห่งหนึ่ง การเดินทางเหล่านี้ไม่นับเป็นการท่องเที่ยว"

นอกจากนี้การจะพิจารณาว่า การเดินทางนั้น จะเป็นการท่องเที่ยวหรือไม่ขึ้นอยู่กับจิตใจ หรือทัศนคติของผู้เดินทางเป็นสำคัญ กล่าวคือ ถ้าการเดินทางไม่เป็นไปตามเงื่อนไขข้างต้น แต่จิตใจของผู้เดินทางรู้สึกเพลิดเพลินสนุกสนาน ได้พบเห็นและศึกษาสิ่งน่ารู้ในระหว่างทาง หรือชื่อของที่ระลึก ก็นับว่าเป็นการท่องเที่ยวด้วย

ตามความหมายของคำจำกัดความข้างต้นอาจจะสรุปได้ว่า การท่องเที่ยว (Tourism) หมายถึง การเดินทางของมนุษย์ไปยังที่ต่างๆ ด้วยความสนใจ และเป็นการเดินทางในช่วงเวลานั้นๆ เพื่อการพักผ่อนหย่อนใจ เพื่อการประชุมสัมมนา เพื่อหาความรู้ เพื่อการกีฬา เพื่อเยี่ยมเยือนญาติพี่น้อง และเพื่อการติดต่อธุรกิจโดยมีเงื่อนไขว่า การเดินทางเหล่านี้ต้องไม่ไปนำนักอยู่ ณ จุดหมายปลายทางอย่างถาวร หรือเกี่ยวข้องกับกิจกรรมเพื่อหารายได้ในท้องถิ่นที่ไปเยี่ยมเยือน

## 2 ประเภทของการท่องเที่ยว

ม.ล. ต้อย ชุมสาย และณิพันธ์ พรหมโยธี (2527) ได้แบ่งประเภทของการท่องเที่ยวตามมูลเหตุจูงใจและพฤติกรรมของนักท่องเที่ยว ไว้ดังนี้

1. การท่องเที่ยวเพื่อความสนุก หมายถึง การใช้เวลาหยุดงานเปลี่ยนบรรยากาศจากสภาพจำเจไปพบเหตุการณ์ และสิ่งแปลกๆ ใหม่ๆ เป็นการตอบสนองความอยากรู้อยากเห็น เช่น การที่ชาวเมืองหันความวุ่นวายไปสงบสติอารมณ์กับความสงบและทิวทัศน์อันสวยงามของชนบท ได้พบเห็นขนบธรรมเนียมประเพณีท้องถิ่น ส่วนชาวไร่ชาวนาก็อาจไปสนุกกับความอึกทึกครึกโครม และตึกรามใหญ่ ๆ ในเมืองหลวง หรือเมืองที่เป็นศูนย์กลางการท่องเที่ยว
2. การท่องเที่ยวเพื่อการพักผ่อน เป็นการใช้เวลาหยุดเพื่อพักผ่อนทั้งกายและใจเพื่อจัดความเหนื่อยล้าจากการทำงาน เรียกพละกำลังใจให้กลับคืนมา บางคนอาจไปพักผ่อน

เพราะป่วยไข้ นักท่องเที่ยวประเภทนี้มักเลือกสถานที่ที่มีความสงบจริงๆ เช่น ชนบท ชายทะเล รวมทั้งศูนย์สำหรับบำบัดโรคบางอย่างโดยเฉพาะ

3. การท่องเที่ยวเชิงวัฒนธรรม ได้แก่ การท่องเที่ยวไปยังที่ต่าง ๆ เพื่อศึกษาชีวิตความเป็นอยู่ในแ่งมัธยมศึกษาและสังคมวิทยา เพื่อชมโบราณสถานที่สำคัญทางประวัติศาสตร์ เพื่อติดตามความเจริญทางวัตถุและเทคโนโลยี เพื่อนมัสการศูนย์ศาสนาที่สำคัญ ๆ เพื่อร่วมปฏิบัติในงานมหกรรม งานฉลอง ตลอดจนเข้าชมศิลปะในหอศิลป์และชมการแสดงทางศิลปะครั้งสำคัญ ๆ เช่น ดนตรี ละคร เป็นต้น

4. การท่องเที่ยวเพื่อการกีฬา แบ่งเป็น

4.1 การท่องเที่ยวเพื่อไปชมการแข่งขันกีฬาครั้งสำคัญๆ ของโลก เช่น กีฬาโอลิมปิก กีฬาเอเชียนเกมส์ กีฬาแหลมทอง การแข่งขันฟุตบอล มวย กอล์ฟ เทนนิส ฯลฯ ซึ่งแชมป์โลก หรือแชมป์เียนภาค

4.2 การท่องเที่ยวเพื่อไปเล่นกีฬายังถิ่นที่มีการเล่นกีฬานั้น เช่น ในต่างประเทศพอถึงฤดูหนาวซึ่งมีหิมะตกมากคนก็ไปเล่นสกี พ้นฤดูมรสุมเป็นเทศกาลเล่นเรือใบ ฤดูร้อนอาจไปปีนเขา และในฤดูกาลอื่น ๆ ที่เหมาะสมนักท่องเที่ยวจะเข้าไป ขี่ม้า รวมถึงการขับรถเที่ยวเล่นโดยไม่มีจุดหมายปลายทางด้วย

5. การท่องเที่ยวเพื่อธุรกิจ ตามทฤษฎีการท่องเที่ยวประเภทนี้ไม่น่าจะนับเป็นการท่องเที่ยว เพราะขาดปัจจัยที่ว่านักท่องเที่ยวต้องเป็นการกระทำอย่างเสรี และมีความตั้งใจที่จะท่องเที่ยว แต่จากความเป็นจริงนักท่องเที่ยวเพื่อธุรกิจแทบทุกคนมักเจียดเวลาไว้สำหรับการท่องเที่ยวแท้ ๆ ด้วย โดยใช้เวลาวางจากการปฏิบัติกิจธุระแล้วในด้านเศรษฐกิจ นักท่องเที่ยวประเภทนี้ได้นำเงินตรามาสู่ท้องถิ่นมากเท่า ๆ กับนักท่องเที่ยวประเภทอื่น

6. การท่องเที่ยวเพื่อการประชุม สัมมนา การเดินทางเพื่อการประชุม สัมมนาขององค์การคณะกรรมการ สมาคม สหภาพ ฯลฯ ทั้งในและนอกประเทศได้ส่งเสริมให้มีการท่องเที่ยวขึ้นมาก จนต้องจัดนักท่องเที่ยวประเภทนี้แยกเป็นพวกหนึ่งต่างหาก เมืองใดที่เป็นสถานที่ท่องเที่ยวอยู่แล้ว มักได้รับเลือกให้เป็นที่พักประชุม และโรงแรมในเมืองนั้นก็พยายามแข่งขันในเรื่องการปรับปรุง และสร้างห้องประชุมให้สะดวกสบายสำหรับการประชุม เมืองในยุโรปที่องค์กรและสมาคมต่าง ๆ ชอบจัดการประชุมคือ เมืองเจนีวา โรม ปารีส ส่วนในเมืองไทยนั้น ได้แก่ กรุงเทพฯ เชียงใหม่ สงขลา และพัทลุง ก็เป็นเมืองที่องค์กรต่างประเทศมาประชุมกันมากกว่าเมืองอื่น ๆ

7. การท่องเที่ยวเพื่อการศึกษา นักท่องเที่ยวประเภทนี้ ได้แก่ บุคคลที่เดินทางไปต่างประเทศ เพื่อทำการวิจัยทางสังคมวิทยาและมานุษยวิทยา ศาสตราจารย์ในมหาวิทยาลัยที่ได้ลิสต์หยุดพักแล้วเดินทางไปสอนในมหาวิทยาลัยต่างประเทศ นักศึกษาที่ทางมหาวิทยาลัยส่งไปเรียนพิเศษในต่างประเทศ นักเรียนทุนแลกเปลี่ยน หน่วยอาสาสมัครของต่างประเทศ ผู้รับเชิญไปร่วมงาน นักบรรยายอาชีพที่ท่องเที่ยวเป็นหมู่คณะเพื่อบรรยายลัทธิและวิชาการต่างๆ ตลอดจนนักศึกษาที่เดินทางไปศึกษาต่างประเทศ บุคคลเหล่านี้เป็นนักท่องเที่ยวที่เข้าไปอยู่ในประเทศต่าง ๆ นานนับเดือนนับปีทีเดียว

### 3 เหตุจูงใจในการท่องเที่ยว

ในสมัยโบราณมนุษย์จะเดินทางเท่าที่จำเป็นเท่านั้น เช่น เดินทางเพื่อเผยแพร่ศาสนา ทำสงคราม ย้ายถิ่นฐาน เป็นต้น ต่อมาสภาพเศรษฐกิจและสังคมได้รับการพัฒนาให้ดีขึ้นเรื่อยๆ จนกระทั่งประชาชนส่วนใหญ่มีสถานภาพความเป็นอยู่ดีกว่าแต่ก่อนมาก กิจกรรมท่องเที่ยวจึงกลายเป็นปัจจัยอย่างหนึ่งที่จำเป็นต่อการดำรงชีวิต ความต้องการท่องเที่ยวที่เคยจำกัดอยู่เฉพาะชนชั้นที่มั่งคั่งได้แพร่กระจายไปสู่ชนทุกชั้น จนทำให้กิจการท่องเที่ยวในปัจจุบันเป็นกิจการขนาดใหญ่ (Hudman, 1980)

ในปัจจุบันการเดินทางไปยังที่ต่างๆ ของแต่ละบุคคลอาจมีเหตุจูงใจหลายอย่าง เหตุจูงใจขั้นพื้นฐานที่กระตุ้นให้มนุษย์ออกเดินทาง อาจแบ่งออกเป็น 4 ประเภทด้วยกัน คือ

1. เหตุจูงใจทางกายภาพ (Physical motivations) เป็นการเดินทางเพื่อสุขภาพอนามัย การพักผ่อน การกีฬา และการวิ่งเริงที่ช่วยผ่อนคลายความตึงเครียด ซึ่งในบางครั้งผู้เดินทางอาจได้รับคำแนะนำจากแพทย์ให้ไปพักผ่อน
2. เหตุจูงใจทางวัฒนธรรม (Cultural motivators) เป็นการเดินทางเพื่อเรียนรู้วัฒนธรรม ศิลปะ ดนตรี ศาสนา วิถีชีวิตความเป็นอยู่ของชนชาติและกิจกรรมที่เกี่ยวข้องกับศิลปวัฒนธรรม
3. เหตุจูงใจที่เกิดจากความสัมพันธ์ระหว่างบุคคล (Interpersonal motivators) เป็นการเดินทางเพื่อเยี่ยมเยือนเพื่อนหรือญาติ รวมถึงความต้องการที่จะพบเพื่อนใหม่ ๆ

4. เหตุจูงใจทางสถานภาพและเกียรติยศชื่อเสียง (Status and prestige motivators) เป็นการเดินทางเพื่อติดต่อธุรกิจ ประชุม สัมมนาและกีฬา การเดินทางประเภทนี้มีความสัมพันธ์กับความต้องการได้รับการยกย่องและการพัฒนาตนเอง (นฤมล สิมิตินันท์ และ นรพนันโล คุณพันธ์. 2526)

เหตุจูงใจขั้นพื้นฐานดังกล่าว เป็นเหตุจูงใจหลักที่กระตุ้นให้มนุษย์เกิดความรู้สึกต้องการเดินทาง นอกจากเหตุจูงใจขั้นพื้นฐานแล้วยังมีปัจจัยสำคัญ 2 กลุ่มที่ทำให้มนุษย์เกิดการเดินทางท่องเที่ยวคือ คือ (ชยาภรณ์ ชื่นรุ่งโรจน์, 2531)

1. ปัจจัยผลักดัน (Push factors) เป็นสภาพเงื่อนไขที่กระตุ้นให้คนเกิดแรงผลักดันในการตัดสินใจเดินทางท่องเที่ยว สภาพเงื่อนไขดังกล่าว ได้แก่

1.1 การมีสุขภาพที่แข็งแรงซึ่งเป็นผลจากวิทยาการทางการแพทย์ที่ก้าวหน้า ทำให้มนุษย์สามารถป้องกันรักษา และการบำรุงร่างกายให้แข็งแรง จนสามารถออกเดินทางท่องเที่ยวได้มากขึ้น

1.2 การมีการศึกษาที่สูงขึ้น และโครงสร้างของสังคมที่เปลี่ยนแปลง กระตุ้นให้มนุษย์เกิดความสนใจอยากรู้อยากเห็น รวมถึงการที่สตรีมีอิสระที่จะเดินทางท่องเที่ยวอย่างเสรีไม่ว่าจะเป็นกลุ่ม หรือคนเดียว

1.3 การมีสถาบันอันมาแบ่งเบาภาระของครอบครัวทำให้คู่สามีภรรยา มีเวลาว่างสำหรับการพักผ่อนมากขึ้น เช่น การมีสถานการศึกษา สถานบันเทิง สถานประกอบการผลิตคิดค้นทางเทคโนโลยีซึ่งผลตอบปรณ์อำนวยความสะดวกในชีวิตประจำวัน

1.4 มาตรฐานการครองชีพที่สูงขึ้นทำให้คนมีอำนาจในการใช้จ่ายมากขึ้น

1.5 สภาพความแออัดของชุมชนในเมืองใหญ่ ทำให้คนอยากกลับไปหาธรรมชาติ อากาศบริสุทธิ์ และสถานแวดล้อมใหม่ที่สวยงามแปลกตา

1.6 สวัสดิการสังคมที่เปิดโอกาสให้ลูกจ้างได้มีวันหยุดพักผ่อน โดยได้รับค่าจ้าง (Paid holiday) หรือการจัดนำเที่ยวเพื่อเป็นรางวัล (Incentive tour) ให้แก่พนักงานที่มียอดขายดีเด่น เป็นต้น

1.7 ความอยากรู้อยากเห็นในเรื่องต่าง ๆ ที่ตนเองยังไม่รู้

1.8 ความเชื่อและความศรัทธาในศาสนา ทำให้คนเกิดแรงบันดาลใจในการเดินทางเพื่อกิจกรรมทางศาสนา (Pilgrimage)

- 1.9 การประกอบธุรกิจหรือการเข้าร่วมการประชุม การวิจัย รวมทั้ง การไปศึกษายังวิทยาลัย มหาวิทยาลัย เพื่อเพิ่มพูนความรู้หรือประสบการณ์
- 1.10 การเยี่ยมญาติและมีตรสหายที่พำนักอยู่ในที่ไกล
- 1.11 การรักษาสุขภาพ เช่น การเดินทางไปอาบน้ำแร่ที่จังหวัดระนอง เพื่อรักษาโรคปวดข้อ หรือโรคผิวหนัง
- 1.12 การเดินทางเพื่อเกียรติภูมิ (Esteems) เป็นความปรารถนา ของบุคคลบางคนที่ตั้งความหวังไว้ หรืออาจจะเป็นเพราะค่านิยมในสังคมบางประการ ที่ยกย่อง การเดินทางไปสู่สถานที่บางแห่งว่าเป็นแหล่งท่องเที่ยวของผู้มีรายได้สูง และมีรสนิยมในการบริโภค สูง อันจะทำให้ผู้ที่ได้ไปเกิดความมีหน้ามีตาทัดเทียมเพื่อนฝูง จึงทำให้เกิดการเดินทางท่องเที่ยวขึ้น

2. ปัจจัยดึงดูด (Pull factors) เป็นสภาพเงื่อนไขภายนอกที่ดึงดูดเรา ใจให้บุคคลออกเดินทางท่องเที่ยว ปัจจัยดึงดูดนี้มีมากมาย ทั้งที่เกิดจากลักษณะทางธรรมชาติ หรือ จากการที่มนุษย์สร้างขึ้นมา ตัวอย่างของปัจจัยเหล่านี้ได้แก่

2.1 แหล่งท่องเที่ยว บุคคลจะเลือกจุดหมายปลายทางการท่องเที่ยว ตามอารมณ์โน้มน้าของเขา เช่น นักศึกษาที่ปรารถนาจะเรียนรู้ประวัติศาสตร์สุโขทัย ก็จะเลือก เดินทางไปอุทยานประวัติศาสตร์จังหวัดสุโขทัย

2.2 ประสิทธิภาพของสื่อมวลชน การพัฒนาเทคโนโลยีที่ทันสมัยช่วยให้การโฆษณาเผยแพร่ทางสื่อมวลชนเกิดประสิทธิภาพ เช่น ระบบการออกอากาศและกระจาย เสียงรัศมีคลื่นไกล การจัดทำเอกสารสิ่งตีพิมพ์ ภาพยนตร์ วิดีโอ ฯลฯ ล้วนช่วยให้ประชาชน จำนวนมากรับสื่อโฆษณาสินค้าการท่องเที่ยวได้มากขึ้น

2.3 การขยายตัวของธุรกิจการท่องเที่ยว ทำให้บุคคลสามารถเลือก ใช้บริการของบริษัทนำเที่ยวได้มากขึ้น เนื่องจากได้รับความสะดวกสบาย และประหยัดกว่า เดินทางท่องเที่ยวด้วยตนเอง (Christopher, 1983)

2.4 การพัฒนาสิ่งดึงดูดใจทางการท่องเที่ยว ซึ่งอาจพัฒนาจากสิ่งที่เป็นธรรมชาติ หรือคิดสร้างขึ้นมารวมถึงบริการที่สร้างความประทับใจให้แก่นักท่องเที่ยวด้วย เช่น นักท่องเที่ยวเลือกเดินทางมาเพราะจิตใจในรสชาติของอาหาร หรือเป็นสถานเริงรมย์ กลางคืนที่สนุกสนาน หรือเป็นศูนย์กลางการค้าที่มีสินค้าแปลก ราคาถูก เป็นต้น



2.5 ระบบการคมนาคมขนส่งที่มีประสิทธิภาพและคุณภาพ ทำให้การเดินทางมีลักษณะ "สะดวกสบาย ประหยัด รวดเร็วและปลอดภัย" เป็นผลให้นักท่องเที่ยวสามารถเลือกเดินทางท่องเที่ยวได้มากขึ้น บ่อยครั้งขึ้นและไกลมากขึ้น

2.6 ระบบการตลาดที่มีประสิทธิภาพ ช่วยให้การจำหน่ายสินค้า และบริการการท่องเที่ยวถึงมือลูกค้าได้ดียิ่งขึ้น เช่น มีระบบการส่งข่าวสาร และการโฆษณาถึงลูกค้าและกลุ่มเป้าหมายได้โดยตรง รวมทั้งการให้นักท่องเที่ยวเดินทางด้วยระบบเดินทางก่อน และผ่อนชำระทีหลัง

2.7 ความก้าวหน้าของเทคโนโลยีการให้บริการข้อมูลเพื่อการท่องเที่ยวและการให้บริการระบบข้อมูลที่พัฒนาอย่างเหมาะสม ช่วยดึงดูดให้นักท่องเที่ยวที่มีความต้องการเดินทางไม่หวาดกลัวความยากลำบากในการเดินทางอีกต่อไป ในปัจจุบันมีการผลิตเอกสารแผนที่ ป้ายบอกทาง ป้ายบอกประวัติความเป็นมาของสถานที่และสิ่งของต่างๆ รวมทั้งมีข้อมูลคอมพิวเตอร์ด้านการท่องเที่ยว เพื่อให้นักท่องเที่ยวหาข้อมูลที่ตนต้องการได้เอง ส่วนความก้าวหน้าของเทคโนโลยีการให้บริการได้แก่ เทคโนโลยีระบบสำรองที่นั่ง ที่พักหรือระบบฝาก-ถอนเงินอัตโนมัติ (ATM) ระบบเงินรูด (Credit card)

2.8 องค์กรให้คำแนะนำที่มีประสิทธิภาพเกี่ยวกับข้อมูลการท่องเที่ยวและการเดินทาง องค์กรเหล่านี้มีทั้งของรัฐหรือเอกชน ให้คำแนะนำก่อนและระหว่างการเดินทาง นักท่องเที่ยวอาจสอบถามข้อมูลเกี่ยวกับภูมิอากาศ การคมนาคม แหล่งท่องเที่ยว กฎระเบียบ ข้อห้าม ข้อบังคับ ได้จากหน่วยงานที่ส่งเสริมการท่องเที่ยวทั้งของภาครัฐบาล และเอกชน

2.9 ทักษะคติและค่านิยมในการเดินทางต่อแหล่งท่องเที่ยว มีส่วนทำให้เกิดความต้องการที่จะไปยังสถานที่นั้น ๆ แหล่งท่องเที่ยวบางแห่งถือเป็นข้อพิสูจน์แสดงการไปถึงที่นั้น เช่น เมื่อนักท่องเที่ยวเดินทางไปจังหวัดเชียงใหม่ มักจะไม่พลาดไปนมัสการพระธาตุดอยสุเทพ หรือ ไปซื้อของที่ระลึกและสินค้าพื้นเมืองที่ไนท์บาซาร์

2.10 นโยบายของรัฐในการส่งเสริมการท่องเที่ยว ในปัจจุบันรัฐบาลของประเทศต่าง ๆ มีการกระตุ้นให้ประชาชนตื่นตัวในเรื่องการท่องเที่ยวมากขึ้น เนื่องจากตระหนักดีว่าการท่องเที่ยวสามารถก่อให้เกิดประโยชน์แก่ประเทศนานับประการ (ทัศนัย สุนทรวิภาต, 2532)

จากเหตุจูงใจต่างๆ ดังกล่าวเมื่อนำมารวมกับความต้องการมากมายที่มีอยู่ในใจของมนุษย์จึงเป็นเหตุผลักดันให้เกิดการเดินทางท่องเที่ยวไปยังส่วนต่างๆ ของโลกอย่างกว้างขวาง แต่ในบางครั้ง ก็ยากที่จะเจาะลงไปได้ว่า เหตุจูงใจข้อใดที่ทำให้บุคคลตัดสินใจท่องเที่ยว



เพราะโดยปกติ การตัดสินใจเพื่อเดินทางท่องเที่ยว มักจะมีเหตุผลมากกว่าหนึ่งข้อเสมอ

#### 4 ความสำคัญและประโยชน์ของการท่องเที่ยว

การท่องเที่ยวก่อให้เกิดประโยชน์หลายประการต่อบุคคล และสังคมโดยรวม ดังนี้

ด้านเศรษฐกิจ การท่องเที่ยวมีส่วนสำคัญต่อการพัฒนาเศรษฐกิจของประเทศ ที่สำคัญประการแรกก็คือ ก่อให้เกิดการกระจายรายได้ไปสู่ประชาชนอาชีพต่าง ๆ และเกิดการหมุนเวียนเงินตราในท้องถิ่นเป็นวงจรมายในประเทศ โดยเมื่อนักท่องเที่ยวได้ไปเที่ยวตามแหล่งท่องเที่ยวต่างๆ จะต้องใช้จ่ายเงินเป็นค่าซื้อของ ค่าที่พัก ค่าอาหารและเครื่องดื่ม ค่าพาหนะในการเดินทางและบริการนำเที่ยว หรือค่าบันเทิงเรีงรมย์ (ชยาภรณ์ ชื่นรุ่งโรจน์, 2531) ประเภทใดประเภทหนึ่งในหกประเภทที่กล่าวมา ดังนั้นรายได้ที่คนในท้องถิ่นจะได้รับก็คือ รายได้ที่มาจาก การขายสินค้าพื้นเมือง ของที่ระลึก กับรายได้จากการบริการ เช่น การให้เช่าที่พักอาศัย การรับจ้าง การนำเที่ยว ฯลฯ เมื่อผู้มีอาชีพในวงธุรกิจดังกล่าวได้เงินจากนักท่องเที่ยวก็จะนำไปใช้ในการดำเนินกิจการของตน ตลอดจนนำไปใช้ในการครองชีพ เงินของนักท่องเที่ยวจึงหมุนเวียนไปสู่บุคคลอาชีพอื่น ๆ อย่างกว้างขวาง

ด้านการเมือง การท่องเที่ยวเป็นทางหนึ่งที่จะนำไปสู่ความเข้าใจอันดีระหว่างคนในท้องถิ่นหนึ่งกับอีกถิ่นหนึ่ง เพราะการท่องเที่ยวถือเป็นสื่อนำไปสู่สันติภาพ เป็นตัวทำให้ผู้คนต่างท้องถิ่นได้มีโอกาสพบปะแลกเปลี่ยนข้อคิดเห็นซึ่งกันและกัน ทำให้เข้าใจซึ่งกันและกันและยังเป็นการเพิ่มพูนความเป็นอันหนึ่งอันเดียวกันของประเทศให้แน่นแฟ้นยิ่งขึ้นทั้งทางด้านสังคม วัฒนธรรม และการเมือง นอกจากนั้นการท่องเที่ยวยังช่วยส่งเสริมความปลอดภัยและความมั่นคง ให้แก่พื้นที่ที่ได้รับการพัฒนาเป็นแหล่งท่องเที่ยวโดยจะช่วยป้องกันการแทรกซึมบ่อนทำลายจากฝ่ายตรงกันข้าม เพราะเมื่อสถานที่นั้นมีคนเข้าไปหลุกหลวนโอกาสที่จะก่อการร้ายจะทำได้ยาก และผู้คนมีงานอาชีพ มีความเป็นอยู่ดีจะทำให้ผู้ประสงค์ร้ายไม่มีโอกาสโจมตีรัฐบาล (ชยาภรณ์ ชื่นรุ่งโรจน์, 2532)

ด้านสังคม ประโยชน์จากการท่องเที่ยวคือ รายได้ที่กระจายไปยังบุคคลทุกระดับ ขึ้นนับตั้งแต่ นักธุรกิจ วงการค้าและบริการต่างๆ เป็นการช่วยยกระดับการครองชีพโดยเฉพาะทางต่างจังหวัดเพราะเมื่อคนในท้องถิ่นที่การท่องเที่ยวเจริญมีรายได้มากขึ้น สามารถพัฒนาชีวิตความเป็นอยู่ให้ดีขึ้นทัดเทียมกับประชากรในเมือง เมื่อบุคคลมีอาชีพมีรายได้ ก็ย่อมจะมีอำนาจในการซื้อ

สินค้า และบริการที่จำเป็นเพื่อการดำเนินชีวิตที่ดีขึ้นได้ สามารถซื้ออาหารดีมาบริโภค ซื้อหรือเข้าบ้านที่มีลักษณะสิ่งแวดล้อมเหมาะกับการอยู่อาศัย มีกำลังทางเศรษฐกิจที่ดี สามารถซื้อสินค้าและเทคโนโลยีมาอุปโภค เช่น เครื่องไฟฟ้า น้ำ ไฟ มีความสามารถจะส่งเสียบุตรหลานเข้ารับการศึกษาระดับสูง และเมื่อเจ็บป่วยก็สามารถรับการรักษาพยาบาลที่ถูกต้องตามหลักการแพทย์ (ชยาภรณ์ ชินรุ่งโรจน์, 2531) รวมทั้งยังช่วยจัดปัญหาการหลังไหล และเคลื่อนย้ายเข้ามาทำงานทำ หรือเลี้ยงชีพในเมืองของคนในชนบทอีกด้วย (ททท., 2529)

ประโยชน์ทางด้านสังคมอีกข้อหนึ่ง คือ ช่วยเสริมสร้างสุขภาพจิตและร่างกายของผู้เดินทาง จากการที่ได้เดินทางพักผ่อนท่องเที่ยวพบเห็นสิ่งแปลกใหม่ จึงเป็นการช่วยลดภาวะความตึงเครียดของสังคมในทางอ้อม และช่วยเสริมสร้างประสบการณ์แปลกใหม่ให้เห็นความสวยงามทางธรรมชาติและสถานที่ต่างๆ ได้สัมผัสกับวิถีการดำเนินชีวิตที่ผิดแผกจากที่เคยทำให้ได้ความรู้ ความเข้าใจเกี่ยวกับวัฒนธรรมและประเพณีท้องถิ่น สร้างความเป็นมิตรไมตรีกับเจ้าของถิ่นพร้อมๆกับตระหนักในคุณค่าของความสมัครสมานสามัคคี ในระหว่างผู้เดินทางกลุ่มเดียวกัน (ททท., 2530) ผู้เดินทางยังสามารถนำเอาความรู้ ประสบการณ์ที่ได้รับเหล่านี้มาปรับใช้กับวิถีชีวิตในสังคมได้ด้วย

ด้านการพัฒนาท้องถิ่น การส่งเสริมให้ประชาชนไปเที่ยวในประเทศ ทำให้ประชาชนไปมาหาสู่กันมากขึ้น ผลดีที่ตามมาก็คือ การหมุนเวียนทางเศรษฐกิจ ท้องถิ่นที่มีโอกาสพัฒนาขึ้นตามลำดับ ไม่ว่าจะเป็นด้านสาธารณูปโภค สาธารณสุข การสื่อสาร การคมนาคม ซึ่งสิ่งเหล่านี้พัฒนาขึ้นเพื่อรองรับนักท่องเที่ยวที่เดินทางไปเยือนและ ในขณะที่เดียวกัน คนในท้องถิ่นก็ได้รับประโยชน์จากสิ่งต่าง ๆ เหล่านี้ด้วย

ข้อที่กล่าวมาแล้วทั้งหมดนี้ เป็นผลประโยชน์โดยตรงที่ได้รับจากการเดินทางท่องเที่ยว ส่วนผลประโยชน์ทางอ้อมที่ได้รับจากการเดินทางท่องเที่ยว ก็คือ วรรณกรรมที่เกิดจากการท่องเที่ยว

## 5 ประวัติการท่องเที่ยว

### 5.1 ประวัติการท่องเที่ยวของต่างประเทศ

วิวัฒนาการการท่องเที่ยวของต่างประเทศ เกิดจากการเดินทางเพื่อค้าขาย และแลกเปลี่ยนสินค้า (Macintosh, 1972) ราว 4,000 ปี ก่อนคริสตกาล เมื่อชนชาติ

สู่เมเรียนคิดเงินขึ้นใช้ทำให้การค้าขายแพร่หลายยิ่งขึ้น พวกพ่อค้าจึงนิยมเดินทางไกลเพื่อแสวงหาสินค้าแปลกๆ มาค้าขาย และเมื่อพวกโปลีเนเซียนได้เริ่มเดินเรือทะเลจากเอเชียตะวันออกเฉียงใต้ ไปยังหมู่เกาะในมหาสมุทรแปซิฟิก ก็ทำให้เกิดความนิยมเดินทางไกลมากขึ้น

ในสมัยโรมันเรื่องอำนาจชาวโรมันเดินทางท่องเที่ยวบนหลังม้า ไปชมวัดที่มีชื่อเสียงแถบทะเลเมดิเตอร์เรเนียน ชมปิรามิดและอนุสาวรีย์ของอียิปต์ เรือยไปจนถึงกรีกและเอเชียไมเนอร์ นับว่าชาวโรมันใช้วันหยุดเพื่อการท่องเที่ยวอย่างแท้จริง โดยเฉพาะเมื่อ 776 ปีก่อนคริสตศักราช จนถึงปีคริสตศักราช 393 ประเทศกรีกจัดกีฬาโอลิมปิกที่กรุงเอเธนส์ ชาวโรมันและประเทศใกล้เคียงเดินทางไปชมกีฬาโอลิมปิกกันมาก รวมทั้งจากความเชื่อของชาวกรีกและชาวโรมันที่เชื่อกันว่ามีบ่อน้ำศักดิ์สิทธิ์อยู่หลายแห่งในประเทศกรีก ทำให้คนเดินทางไปค้นหาบ่อน้ำศักดิ์สิทธิ์ เพื่อเพิ่มอายุขัย และบำรุงสุขภาพให้แข็งแรง ต่อมาในสมัยพระเจ้าอเล็กซานเดอร์มหาราช (334 ปีก่อนคริสตศักราช) เกิดความนิยมเดินทางไปหาความสำเร็จด้วยการชมการแสดงกายกรรม การแสดงของสัตว์ และดื่มเหล้าที่เมืองเอนิซัส หรือเมืองตุรกี จากสาเหตุต่าง ๆ เหล่านี้ ทำให้การเดินทางท่องเที่ยวในสมัยกรีกและโรมันได้รับความนิยมแพร่หลายยิ่งขึ้น

การสิ้นสุดของอาณาจักรโรมันในศตวรรษที่ 5 ทำให้การท่องเที่ยวหยุดชะงักลงระหว่าง ค.ศ. 500 ถึง ค.ศ. 1500 ในยุโรปเป็นยุคกลาง (The Middle ages) ต้นยุคนี้เรียกว่า "ยุคมืด" (The Dark ages) แทบทุกแห่งเกิดข้อพิพาท มีการรบพุ่งแย่งชิงดินแดนและทรัพย์สินสมบัติ ศีลธรรมเสื่อม ราษฎรถูกกดขี่ระหว่างศตวรรษที่ 12-13 เกิดสงครามครูเสด มีการเดินทางไปรบเพื่อชิงดินแดนศักดิ์สิทธิ์ทางศาสนา ไม่มีการท่องเที่ยวเพื่อความสนุกสนานอีกต่อไป จนกระทั่งปลายยุคกลาง ซึ่งเป็นสมัยฟื้นฟูศิลปวิทยาการ (The Renaissance) ก็ได้มีการตื่นตัวสนใจเดินทางไปหาความรู้ในยุโรป ประกอบกับการที่กาลิเลโอ นักวิชาการชาวอิตาลียืนยันว่าโลกกลม หากผู้ใดแล่นเรือจะแล่นกลับมาที่เก่าได้โดยไม่ต้องกลับเรือ ทำให้นักผจญภัยอยากแล่นเรือไปตามที่กาลิเลโอกล่าว ในสมัยนั้นประเทศในยุโรปได้เดินทางไปติดต่อค้าขายกับประเทศอินเดียแล้วโดยใช้เส้นทางเดินเรือที่มาร์โคโพลีเคยไป สาเหตุที่คนสมัยนั้น หันมานิยมเดินทางทางเรือเพราะ การเดินทางทางบกเต็มไปด้วยความยากลำบาก ขนส่งสินค้าได้ไม่ไต่มา รวมทั้งชาวเปอร์เซียไม่ยอมให้ชาวยุโรป ที่นับถือศาสนาคริสต์เดินทางผ่านประเทศตน เพื่อไปอินเดีย นักเดินเรือ และนักผจญภัยจึงต้องค้นหาเส้นทางสายใหม่ที่จะใช้เดินทางไปยังประเทศอินเดีย (ม.ล. ต้อย ชุมสาย และณิพนัน พรหมโยธี, 2527) บุคคลสำคัญที่ค้นพบเส้นทางเดินเรือ ได้แก่ คริสโตเฟอร์ โคลัมบัส (Christopher Columbus 1451-1506) จอห์น แคบอต (John Cabot 1450-1489) วัสโก ดากามา (Vasco da Gama 1496-1524) เฟอร์ดินานด์ แมกเจลแลน

(Ferdinand Magellan 1480-1521) และอเมริกา เวสปุซซี (Americo Vespucci 1451-1512)

นอกจากนี้ก็มีการเดินทางของพวกจาริกแสวงบุญ สถานที่สำคัญทางศาสนาที่ตั้งคูดให้คนเดินทางไปนมัสการเรื่อยมาจนถึงปัจจุบันคือ กรุงเยรูซาเล็มในเขตปาเลสไตน์ซึ่งเป็นสถานที่ศักดิ์สิทธิ์ทั้งของชาวอิสลามและชาวคริสเตียน กรุงเมกกะในประเทศซาอุดีอาระเบีย และสำนักวาติกันของโป๊ปในกรุงโรม

การเดินทางในศตวรรษที่ 16 จุดมุ่งหมายในการเดินทางของคนแตกต่างไปจากศตวรรษที่ 15 ที่เดินทางไกลเพื่อการค้าขายแต่เพียงอย่างเดียว แต่ในศตวรรษที่ 16 นี้ศิลปกรรมทุกสาขาได้รับการฟื้นฟูขึ้น บ้านเมืองต่างๆ ได้รับการตกแต่งให้สวยงามขึ้นรวมทั้งมีเส้นทางสายใหม่เกิดขึ้นมากมาย ทำให้คนทั่วไปเดินทางไปท่องเที่ยวเพื่อความสนุกสนาน เพื่อสนองความอยากรู้อยากเห็น และเพื่อการศึกษาเล่าเรียนมากขึ้นกว่าในศตวรรษที่ 15

ก่อนสมัยปัจจุบันการท่องเที่ยวเป็นไปโดยไม่สะดวกนัก นักท่องเที่ยวมักไม่รู้ภาษาของประเทศที่ตนไป ชาวพื้นเมืองก็พูดภาษาของนักท่องเที่ยวไม่ค่อยได้ การท่องเที่ยวจึงต้องมีมัคคุเทศก์ คนที่จะไปท่องเที่ยวได้ก็อยู่ในวงจำกัด เนื่องจากการเดินทางท่องเที่ยวต้องใช้เวลาหลายวัน ความสะดวกความปลอดภัยยังมีน้อย ที่สำคัญคือ สิ้นเปลืองเงินมาก เศรษฐกิจและชนชั้นสูงเท่านั้น ที่สามารถไปท่องเที่ยวได้ ทั้งนี้ไม่ว่าจะเป็นการท่องเที่ยวในประเทศ หรือต่างประเทศก็ตาม เรียกได้ว่าการท่องเที่ยวยังเลือนลางไปไม่ถึงระดับมวลชน โดยเฉพาะประเทศยุโรปในสมัยคริสต์ศตวรรษที่ 19 นั้นการทำงานในโรงงาน หรือสำนักงานไม่มีระเบียบที่จะจ่ายเงินให้ในวันหยุดทำงาน ถ้าคนงานหยุดงานไปเที่ยวจะขาดรายได้ (ม.ล. ต้อย ชุมสายและญิบพันธ์ พรหมโยธี, 2527)

การท่องเที่ยวเพื่อมวลชนพัฒนามาจากการมีรถไฟใช้ใน ค.ศ. 1830 (Pearce, 1982) นับเป็นครั้งแรกที่ทุกคนสามารถเที่ยวเพื่อความสนุกสนานได้ แม้แต่คนงานที่มีค่าแรงขั้นต่ำสุด เพราะการท่องเที่ยวทางรถไฟเสียค่าใช้จ่ายน้อย แต่ก็ยังมีเสียงวิพากษ์วิจารณ์ว่า การท่องเที่ยวทางรถไฟสมัยนั้นยังล่าช้า จนกระทั่งปี ค.ศ. 1841 ทอมัส ค็อก (Thomas Cook) ได้เปิดบริการรถด่วน แล่นรับผู้โดยสารจากเมืองลิเชสเตอร์ (Leicester) ถึงเมืองลัฟเบอร์ (Lufberler) คิดเป็นระยะทางประมาณ 12 ไมล์ อัตราค่าโดยสารคนละ 1 ชิลลิง นับว่าทอมัส ค็อก เป็นผู้ริเริ่มบริการท่องเที่ยวและบริษัทของเขาเจริญก้าวหน้าอย่างรวดเร็ว มีบริการท่องเที่ยวยุโรป อเมริกา และท่องเที่ยวทั่วโลก

## 5.2 ประวัติการท่องเที่ยวของประเทศไทย

ในประเทศไทย การท่องเที่ยวเริ่มขึ้นในสมัยสุโขทัยตั้งแต่ปี พ.ศ. 1800 เป็นต้นมา โดยมีการเดินทางไปมาระหว่างประเทศไทยและประเทศจีนเพื่อการค้าขาย และเพื่อการเมือง เช่น ในสมัยพ่อขุนรามคำแหงมหาราช พระองค์ได้เสด็จไปประเทศจีนถึง 2 ครั้ง ใน พ.ศ. 1837 และ 1843 (Panlan, 1971)

ต่อมาในสมัยกรุงศรีอยุธยา โดยเฉพาะในแผ่นดินสมเด็จพระเจ้าทรงธรรม ติดกับสมัยพระเจ้าปราสาททอง และในสมัยสมเด็จพระนารายณ์มหาราชก็ได้มีการค้าขายกับชาว ฮอลันดา ญี่ปุ่น โปรตุเกส ฝรั่งเศส เมื่อสิ้นรัชกาลสมเด็จพระนารายณ์มหาราชแล้วความสัมพันธ์ระหว่างไทยกับยุโรปก็ห่างเหินเป็นลำดับ เนื่องจากการศึกกับพม่าจนถึงสมัยธนบุรี จึงมีการติดต่อกับประเทศแถบเอเชียเท่านั้น

ในสมัยต้นกรุงรัตนโกสินทร์ ได้มีการติดต่อกับโปรตุเกสและอังกฤษอีกครั้งหนึ่ง แต่ในยุคสมัยนั้นการท่องเที่ยวยังไม่เป็นที่นิยมในหมู่ประชาชนมากนัก เว้นแต่เป็นการเดินทางไปตั้งถิ่นฐานในที่แห่งใหม่ สาเหตุที่คนในสมัยนั้นไม่นิยมเดินทางท่องเที่ยว เพราะ การคมนาคมไม่สะดวก และการเดินทางยังจำกัดอยู่แค่การเดินทางทางน้ำและทางบกเท่านั้น รวมทั้งในสมัยนั้นคนไทยยังมีทัศนคติไม่ติดต่อการท่องเที่ยวนัก โดยผู้ใหญ่มักสั่งสอนลูกหลานว่า "อย่าเที่ยวเตร่ให้มากนัก จะเสียคน" และมองการท่องเที่ยวจำกัดอยู่ในรูปแบบของการเที่ยวเตร่ในแหล่งอบายมุข เช่น บ่อนการพนัน การเที่ยวกลางคืน หรือแหล่งผู้หญิงโสเภณี ผู้ใหญ่สมัยนั้นจึงห้ามไม่ให้ลูกหลานเที่ยวเตร่เพราะกลัวจะเสียคน แต่ตามความเป็นจริงในสมัยที่คนไทยยังมีทัศนคติที่ไม่ติดต่อการท่องเที่ยวนั้นได้มีการเดินทางท่องเที่ยวเกิดขึ้นแล้ว แต่อยู่ในรูปแบบของการเดินทาง "ไปไหว้พระทำบุญ" ยังปฐมนิยสถานที่สำคัญในต่างหัวเมือง หรือวัดวาอารามในเขตเมืองใกล้เคียงกับถิ่นที่อยู่ของตน ซึ่งส่วนใหญ่นิยมเดินทางในฤดูแล้ง เพราะว่างเว้นจากงานในไร่นา (กาญจนา อัจจงค์, 2522)

ในสมัยรัชกาลที่ 4 ทรงส่งทูตไทยเดินทางไปเจริญพระราชไมตรีกับสมเด็จพระนางเจ้าวิคตอเรียแห่งประเทศอังกฤษ แม้จะเป็นการเดินทางเพื่อไปราชการ และได้รับสินจ้างตอบแทน แต่ก็จัดเป็นการท่องเที่ยว เพราะจิตใจของผู้เดินทางได้รับความสนุกสนานเพลิดเพลิน และได้รับความรู้ในระหว่างการเดินทาง ดังเห็นได้จากหนังสือ "จดหมายเหตุราชทูตไทยไปอังกฤษ" หรือ "นิราศลอนดอน" ของหม่อมราโชทัย (กาญจนา อัจจงค์, 2522)

ต่อมาในสมัยรัชกาลที่ 5 ทรงทำการปรับปรุงการคมนาคมให้สะดวกยิ่งขึ้น เช่น ปรับปรุงถนน และเกิดการเดินทางโดยรถไฟขึ้นเป็นครั้งแรก มีผลให้เกิดความนิยมเดินทางท่องเที่ยว

เที่ยวไปยังสถานที่ต่างๆ เพิ่มมากขึ้น แต่ก็ยังจำกัดอยู่ในแวดวงของเจ้านายชั้นสูง ผู้มีบรรดาศักดิ์ หรือ บุคคลที่ร่ำรวยเท่านั้น โดยแฝงอยู่ในรูปของการเดินทางไปตรวจราชการตามหัวเมือง หรือ ตามสถานที่ต่างๆ พระบาทสมเด็จพระจุลจอมเกล้าก็ได้เสด็จพระราชดำเนินและเสด็จประพาสหัวเมือง รวมทั้งประเทศใกล้เคียง เช่น สิงคโปร์ ชวา มลายู รัสเซีย อังกฤษ ฝรั่งเศส ในการเสด็จไปยังต่างประเทศ นับเป็นการท่องเที่ยวที่อำนวยความสะดวกด้านกาการเมือง ช่วยส่งเสริมความเข้าใจอันดีระหว่างประเทศ ส่วนการเสด็จประพาสตามหัวเมืองต่างๆ ในประเทศไทย ทำให้ทรงทราบถึงความเป็นอยู่ของราษฎร ขณะเดียวกันก็ช่วยผ่อนคลายความตึงเครียด ช่วยทำให้ทรงพระเกษมสำราญ

สมเด็จพระยาดำรงราชานุภาพ เสนาบดีกระทรวงมหาดไทยในสมัยรัชกาล รัชกาลที่ 5 ได้ทรงอธิบายลักษณะการท่องเที่ยวของคนไทยในสมัยนั้นไว้ 3 ประการคือ

1. คนหนุ่มผู้ตั้งหน้าหาความรู้ในราชการบ้านเมือง มักอาสาเป็นผู้ช่วยเสมียน ทนาย ตามหัวเมืองได้เงินเดือนพอเลี้ยงตัวไม่ต้องชักทุน มีที่อยู่ถาวร เพียงแต่ตั้งใจทำงานและ ประพฤติตัวตามคำสั่งของข้าหลวงให้ดีเท่านั้น

2. อาจอาศัยพระสงฆ์ไปขุดงค์ หรืออาศัยพ่อค้าไปเที่ยวด้วย วิธีนี้ไม่ได้เงิน เดือนเบี้ยเลี้ยงและต้องลงทุนบ้าง

3. คนที่มีกำลังทรัพย์มักจัดพาหนะไปเที่ยวเองตามลำพัง ไปแบบนัย่อมเป็นอิสระจะไปที่ใด จะคุยอะไร จะหยุด จะอยู่ จะไปเมื่อใดก็ได้ ตามใจ (สมเด็จพระยาดำรงราชานุภาพและคนอื่น ๆ, 2504)

ปัจจุบันการท่องเที่ยวในประเทศไทยไม่จำกัดอยู่เฉพาะแวดวงของเจ้านายชั้นสูง ผู้มีบรรดาศักดิ์ หรือบุคคลที่ร่ำรวยเท่านั้น คนทุกๆ ไปนับตั้งแต่เด็ก ผู้มีรายได้ปานกลางและแม้แต่ชนชั้นกรรมาชีพก็สามารถไปท่องเที่ยวได้เมื่อเขามีโอกาส หรือมีเวลาว่างจากการงาน การท่องเที่ยวอาจไปกันตามลำพังในหมู่ครอบครัว ในหมู่มิตรสหาย โดยผู้เดินทางจัดแผนการท่องเที่ยวเองว่าจะไปโดยพาหนะใด ไปพักที่ใด และจะไปเที่ยวที่ใดบ้าง หรืออาจไปท่องเที่ยวโดยรับบริการจากบริษัทนำเที่ยวต่าง ๆ ซึ่งผู้เดินทางจะได้รับความสะดวกทุกด้านก็ได้ นอกจากนี้ ยังมี การจ้ดนำเที่ยวเป็นหมู่คณะในรูปอื่นๆ เช่น การจัดการท่องเที่ยวของเยาวชนในเวลาปิดเทอมภาคฤดูร้อนการท่องเที่ยวเพื่อสวัสดิการแรงงาน เป็นต้น (องค์การส่งเสริมการท่องเที่ยวแห่งประเทศไทย, 2519)

## เอกสารการท่องเที่ยว

### 1 ความหมายของเอกสารการท่องเที่ยว

การท่องเที่ยวทำให้เกิดเอกสารการท่องเที่ยว ซึ่งเป็นบันทึกประสบการณ์ของมนุษย์และแหล่งความรู้ที่ครอบคลุมหลายสาขาวิชา Robert W. McIntase (1972) ได้ให้ความหมายของเอกสารการท่องเที่ยวไว้ว่า หมายถึง สิ่งตีพิมพ์ที่ให้อรรถาธิบายเกี่ยวกับสถานที่ต่างๆ ในด้านทำเลที่ตั้ง ลักษณะภูมิประเทศ ดินฟ้าอากาศ การคมนาคม ทรัพยากรธรรมชาติ ประชากร การประกอบอาชีพ สถานการปกครอง การเมือง เศรษฐกิจ สังคมและขนบธรรมเนียม ประเพณี ตลอดจนถึงเรื่องของวัฒนธรรม และสถานที่ท่องเที่ยว ได้แก่ โบราณวัตถุสถาน สถานที่สำคัญทางประวัติศาสตร์ สถานที่ที่มีความงามทางธรรมชาติ สถานเริงรมย์ ตลอดจนสิ่งอำนวยความสะดวกสำหรับนักท่องเที่ยว เช่น ที่พักแรม ร้านอาหารและบริการต่างๆ บางครั้งก็มีหมายกำหนดการท่องเที่ยวอยู่ในเล่มด้วย

### 2 ประวัติและพัฒนาการของเอกสารการท่องเที่ยว

#### 2.1 เอกสารการท่องเที่ยวต่างประเทศ

ผู้เขียนเรื่องเกี่ยวกับการเดินทางในลักษณะของการท่องเที่ยวคนแรก คือ นักปราชญ์ชาวกรีกชื่อโฮเมอร์ (Homer) ซึ่งมีชีวิตอยู่เมื่อประมาณ 950 ปีก่อนคริสต์ศักราช โฮเมอร์เขียนบทกวีทำนองมหากาพย์ ชื่อ โอดิสซีย์ (Odyssey) (Shorey, 1975) หรือใช้ชื่อภาษาอังกฤษว่า ยูลิสซีส (อุทิส ลินธุสาร, มปป.) เล่าถึงการเดินทางท่องเที่ยวไปในทะเลของโอดิสซีย์ระหว่างเมืองทรอย (Troy) และเมืองอิธากะ (Ithaca) หลังจากชัยชนะสงครามที่เมืองทรอยแล้ว ว่าได้พบเห็นสิ่งประหลาดต่าง ๆ มากมาย มหากาพย์ของโฮเมอร์เรื่องนี้เป็นเอกสารฉบับแรกที่ส่งเสริมบทประพันธ์บันทึกการท่องเที่ยวที่ปัจจุบันเรียกว่า Travelogue (ม.ล. ตัญ ชุมสาย และณิพนัน พรหมโยธี, 2527)

หลังจากนั้นอีก 800 ปีต่อมา นักปราชญ์โรมันชื่อ เวอร์จิล (Virgil) ได้ประพันธ์มหากาพย์เลียนแบบเรื่องโอดิสซีย์โดยให้ชื่อว่า เอเลียด (Aeolid) มีเนื้อหาเกี่ยวกับการผจญภัยในระหว่างการเดินทางเช่นกัน

ต่อมาในสมัยกลาง (The Middle Ages) คือในช่วง ค.ศ. 500-1500 ในช่วงนี้ยุโรปเข้าสู่ยุคที่เรียกว่า ยุคมืด (The Dark Ages) แทบทุกประเทศล้วนว้าวุ่นอยู่กับการรบกวนทำสงคราม และเป็นยุคที่ประชาชนมีความศรัทธาในคริสตศาสนาอย่างแรงกล้า วรรณกรรม การท่องเที่ยวในวรรณคดีอังกฤษปรากฏขึ้นเป็นครั้งแรกในสมัยนั้นคือ เรื่อง "Itinerary Through Wales" โดยจิราลด์ส แคมเบรนซิส (Giraldus Cambrensis หรือ Gerald of Wales, มปป.) ซึ่งเป็นนักปราชญ์ นักภูมิศาสตร์และนักประวัติศาสตร์ชาวเวลส์ ที่ได้เดินทางร่วมกับอาร์คบิชอป บาลด์วิน (Archbishop Baldwin) เพื่อเผยแพร่ศาสนา บันทึกการเดินทางของเขาฉบับนี้มีเนื้อหา ไม่เฉพาะที่เกี่ยวกับ การเผยแพร่ศาสนา แต่ยังพรรณาลักษณะต่างๆ ของประเทศด้วย

ส่วนในโลกซีกตะวันออก ช่วงสมัยโบราณต่อกับยุคกลางตรงกับยุคที่พระภิกษุชาวจีนนิยมเดินทางไปอินเดีย เพื่ออัญเชิญพระคัมภีร์ทางพระพุทธศาสนา พระภิกษุเหล่านี้ได้เขียนบันทึกการเดินทางขึ้น เช่น หลวงจินฟาเทียน (Fa-hsien) ภิกษุซึ่งจาริกไปอินเดียในช่วง ค.ศ. 399-414 เขียนบันทึกชื่อว่า "Fo Kuo Chi" (Record of Buddhist Kingdom) ซึ่งนอกจากจะเป็นบันทึกการเดินทางแล้ว ยังมีความสำคัญในแง่ประวัติศาสตร์อีกด้วย เพราะให้ความรู้เกี่ยวกับประวัติศาสตร์พระพุทธศาสนาในอินเดียในช่วงแรก ๆ ซึ่งไม่สามารถหาพบในที่อื่น ("Fa-Hsien", 1974) หลังจากนั้นก็มีพระภิกษุชาวจีนเดินทางไปอินเดีย และเขียนบันทึกการเดินทางขึ้นอีกหลายรูป อาทิ ยี-จิง (Yi-Jing) และหยวน-ซาง (Xang Zang) ในศตวรรษที่ 7 บันทึกการเดินทางเหล่านี้ ล้วนแต่เป็นเอกสารทางภูมิศาสตร์และประวัติศาสตร์ที่มีความสำคัญทั้งสิ้น

ผู้เขียนบันทึกการเดินทางที่สำคัญอีกคนหนึ่งในสมัยนั้น คือ มาร์โคโพลโล พ่อค้าและนักผจญภัยชาวเวนิสใน ค.ศ. 1271 ซึ่งเป็นสมัยที่กบฏไบซันตียนปกครองจีน มาร์โคโพลโลได้เดินทางออกจากเวนิสไปยังประเทศจีน และได้เขียนบันทึกเหตุการณ์และสถานที่ทุกแห่งที่เขาพบเห็นตลอดเวลา 24 ปีที่จากเวนิสไป บันทึกนี้เขียนเป็นภาษาอิตาเลียน ต่อมาผู้แปลออกเป็นภาษาอังกฤษ ให้ชื่อว่า The Travels of Marco Polo หนังสือเล่มนี้มีเนื้อหาพรรณนาถึงแผ่นดินส่วนใหญ่ที่น่าอัศจรรย์ของโลก ตั้งแต่ทะเลโหลร์ไปจนจรดชวา และจากเกาะชวาไปจนถึงญี่ปุ่น ในปัจจุบันหนังสือเล่มนี้ได้รับการยกย่องให้เป็นหนึ่งในวรรณกรรมเกี่ยวกับการท่องเที่ยวที่ยิ่งใหญ่ที่สุด (Komroff, 1974)

ช่วงต่อจากยุคกลาง เป็นยุคฟื้นฟูศิลปวิทยาการ (Renaissance) ซึ่งอยู่ในช่วงระหว่างครึ่งหลังของศตวรรษที่ 15 ถึงศตวรรษที่ 17 ในยุคนี้นี้ประเทศต่างๆ ในยุโรป ได้แก่ สเปน โปรตุเกส อังกฤษ และ ฝรั่งเศส ต่างก็ให้การสนับสนุนการสำรวจทางทะเล จึงมีนักสำรวจที่



สำคัญหลายคน เช่น คริสโตเฟอร์ โคลัมบัส (Christopher Columbus ค.ศ.1451-1506) จอห์น แคบ็อต (John Cabot ค.ศ.1450-1498) วาสโก ดากามา (Vasco Da Gama ค.ศ. 1469-1524) เฟอร์ดินานด์ แม็กเจลแลน (Ferdinand Magellan) อเมริโก เวสปุชชี (Americo Vespucci ค.ศ.1451-1512) เจมส์ คูก (James Cook ค.ศ.1728-1779) และหลุยส์ อันโตนิ เดอ บูลเกลวิลล์ (Louis Antoine De Bougainville ค.ศ.1729-1781) บันทึกการเดินทางของนักสำรวจเหล่านี้เป็นหนังสือชาติที่สรุปประเภทหนึ่งในยุคนั้น และที่แพร่หลายมากที่สุดได้แก่ "Cosmographie Introduction" เขียนโดย อเมริโก เวสปุชชี ในเล่มมีเรื่องๆ หนึ่งชื่อ "Quattuor Navigationes" กล่าวกันว่าเป็นจดหมายของ เวสปุชชี เล่าถึงการเดินทางไปทวีปอเมริกาทั้ง 4 ครั้ง และบันทึกการเดินทางที่มีชื่อเสียงอีกเล่มหนึ่งคือ Voyage Auteur De Mode เขียนโดย หลุยส์ อันโตนิ เดอ บูลเกลวิลล์ (ใช้ชื่อภาษาอังกฤษว่า A Voyage Round the World) หนังสือเล่มนี้เป็นเรื่องราวของการเดินทางสำรวจบริเวณแปซิฟิกใต้ โดยผู้แต่งเดินทางในฐานะผู้นำกองทัพเรือของฝรั่งเศสซึ่งนับเป็นกองทัพแรกที่เดินทางรอบโลก

ต่อมาใน ค.ศ. 1672 ขุนนางแห่งตระกูลแซงต์โมริสในประเทศฝรั่งเศสจัดพิมพ์เอกสารนำเที่ยวขึ้นฉบับหนึ่ง บรรยายถึงสภาพถนนหนทาง มีการจัดรายการท่องเที่ยวเป็นทัวร์เล็ก และทัวร์ใหญ่ แต่ละทัวร์มีรายการสถานที่ท่องเที่ยวต่าง ๆ การจัดทัวร์ของขุนนางผู้หนึ่งคงจะเป็นต้นกำเนิดของการจัดทัวร์ในปัจจุบัน

ในคริสต์ศตวรรษที่ 19 ได้มีนักเขียนหนังสือท่องเที่ยวที่มีชื่อเสียงหลายคน เช่น อเล็กซานเดอร์ วิลเลียม คิงเล็ค (Alexander William Kinglake) นักประวัติศาสตร์ชาวอังกฤษผู้เขียนเรื่อง Eothen ในปี ค.ศ. 1840 คิงเล็คได้เดินทางไปยังตะวันออกไกลและเขียนหนังสือเล่มนี้ขึ้น "Eothen" เป็นจดหมายที่เขาเขียนถึงบ้านในขณะที่ท่องเที่ยว มีจุดเด่นในแง่การบรรยายธรรมชาติได้ถูกต้อง รวมทั้งในแง่คำประพันธ์ อารมณ์ขัน และจินตนาการ ("Kinglake Alexander William", 1975) หนังสือ THE Cambridge History of English Literature และยังคงเป็นหนังสือท่องเที่ยวภาษาอังกฤษเล่มหนึ่งที่มีชื่อเสียงแพร่หลาย (Tuckwell, 1964)

หลังสงครามโลกครั้งที่ 2 นักเขียนชาวต่างประเทศได้นำการเขียนเชิงจิตวิทยามาใช้กับหนังสือท่องเที่ยว เช่น Geoffrey Gorer เขียนเรื่อง The American People, a Study in National Character ซึ่งให้เห็นว่าลักษณะนิสัยของคนอเมริกันเป็นอย่างไร มีปัจจัยทางมานุษยวิทยาและจิตวิทยาอะไรบ้างที่ทำให้เป็นเช่นนั้น การใช้ความรู้เชิง



มานุษยวิทยา และจิตวิทยาเข้าช่วยในการเขียน ทำให้หนังสือท่องเที่ยวมีคุณค่ายิ่งขึ้น ทั้งยังให้ประโยชน์กับผู้อ่านมากกว่าจะบรรยายสภาพธรรมชาติโดยทั่วไปในแง่ที่ทำให้ชนชาติต่างๆ ได้เข้าถึงกันได้รู้จัก ตลอดจนทราบสภาพชีวิตและความต้องการของกันและกัน นับว่าวรรณกรรมท่องเที่ยวยุคปัจจุบันเป็นสื่อกลางแห่งความเข้าใจกันในหมู่ชนต่างชาติ ต่างภาษา ต่างวัฒนธรรม

## 2.2 เอกสารการท่องเที่ยวเมืองไทย

เอกสารไทยที่กล่าวถึงการท่องเที่ยว เริ่มมาตั้งแต่สมัยกรุงศรีอยุธยาในรูปของนิราศจึงถือเป็นวรรณกรรมที่เกิดขึ้นระหว่างการเดินทาง (กาญจนา อัจฉรงค์, 2522) ความเป็นมาของนิราศนั้น สมเด็จพระเจ้าบรมวงศ์เธอกรมพระยาดำรงราชานุภาพ (อ้างถึงในเอมอร ชีษิตะโสภณ, มปป.) ทรงอธิบายว่า "หนังสือจำพวกที่เรียกว่านิราศเป็นบทกลอนแต่งเวลาไปทางไกล มูลเหตุที่จะเกิดหนังสือชนิดนี้ขึ้นสันนิษฐานว่า คงเป็นเพราะเวลาเดินทางที่มักต้องไปเรือหลายๆ วัน มีเวลาว่างมาก ได้แต่นั่งๆ นอนๆ ไปจนเกิดเบื่อ จึงคิดหาอะไรทำแก้รำคาญ ผู้สันทัดในทางวรรณคดีจึงแก้รำคาญโดยกระบวนคิดแต่งบทกลอน นิราศที่มีลักษณะเป็นบันทึกการท่องเที่ยวแบ่งตามยุคสมัยได้ดังนี้"

สมัยอยุธยา นิราศในลักษณะบันทึกการท่องเที่ยวมีอยู่ 3 เรื่อง คือ นิราศนครสวรรค์ ของพระศรีมโหสถ นิราศเจ้าฟ้าอภัย และ กานท์ห่อโคลงนิราศธารทองแดง ของเจ้าฟ้าธรรมาธิเบศร์

สมัยกรุงธนบุรี มีนิราศที่มีลักษณะเป็นบันทึกการท่องเที่ยวอยู่เพียงเล่มเดียวคือ นิราศพระยามหาภาพไปเมืองจีน หรือ นิราศกวางตั้ง

สมัยกรุงรัตนโกสินทร์ นิราศที่เป็นบันทึกการท่องเที่ยวมีอยู่หลายเรื่อง ดังนี้  
สมัยรัชกาลที่ 2 : มีนิราศที่มีลักษณะเป็นบันทึกการท่องเที่ยว 2 เรื่อง ได้แก่ นิราศพระยาตรัง และ นิราศนรินทร์

สมัยรัชกาลที่ 3 : มีนิราศที่มีลักษณะเป็นบันทึกการท่องเที่ยว 6 เรื่อง คือ นิราศเวียงจันทน์ ของสมเด็จพระมหาเจษฎาดิศร นิราศยะเชิงเทรา ของกรมหลวงวงศาธิราชสนิท นิราศไปชมพรไชยา ของพระนิพนธ์สาตี นิราศพะเนียด นิราศตลาดเกวียน และ นิราศสุนทรคำโคลง ของสุนทรภู่ ในสมัยรัชกาลที่ 3 นี้ นอกจากจะมีโคลงนิราศแล้ว ยังมีนิราศคำกลอนอีก 7 เรื่อง คือ นิราศเมืองแกลง นิราศพระบาท นิราศภูเขาทอง นิราศเจ้าฟ้า นิราศพระแท่นดงรัง นิราศพระประธม และ นิราศเมืองเพชร

สมัยรัชกาลที่ 4 : มีนิราศที่มีลักษณะเป็นบันทึกการท่องเที่ยวเพียงเรื่องเดียว คือ นิราศวัดรวก ของหลวงธรรมภิกขณ์ (ถึก)

สมัยรัชกาลที่ 5 : มีนิราศที่มีลักษณะเป็นบันทึกการท่องเที่ยวเพียง 2 เรื่อง คือ นิราศรัตน และ นิราศท้าวสวดีการรักดี

สมัยรัชกาลที่ 6 : มีโคลงนิราศบันทึกการเดินทางอยู่ 2 เรื่อง คือ โคลงนิราศประลองยุทธ์ ซึ่งเป็นพระราชนิพนธ์ในพระบาทสมเด็จพระมงกุฎเกล้าเจ้าอยู่หัว และ โคลงนิราศข้ามรบเสือป่า ของขุนคำนวดวิจิตร (เชย บุนนาค)

สมัยรัชกาลที่ 7 : มีนิราศที่มีลักษณะเป็นบันทึกการท่องเที่ยว 2 เรื่องคือ นิราศชะอำของกรมพระนราธิปประพันธ์พงศ์ และ นิราศล่องแก่งแม่ปิง ของจางวางเอกพระยาบุรุษรัตนราชวัลลภ (แห ไกรฤกษ์)

สมัยรัชกาลปัจจุบัน : มีโคลงนิราศและกลอนนิราศที่มีชื่อเสียงอยู่ 2 เรื่อง คือ นิราศกลอนหาไป และ นิราศนายโต๊ะ ๗.ท่าช้าง ของ พ.ณ.ประมวลมารค

นิราศนอกจากจะแต่งเป็นร้อยกรองด้วยโคลง และกลอนแล้วยังแต่งเป็นร้อยแก้วนิราศทางการท่องเที่ยวที่แต่งด้วยร้อยแก้วนี้เริ่มมีขึ้นในสมัยรัชกาลที่ 5 ผู้นำในการแต่งนิราศด้วยร้อยแก้วนี้ คือ พระบาทสมเด็จพระจุลจอมเกล้าเจ้าอยู่หัว และเจ้านายบางพระองค์ ซึ่งนิราศแบบร้อยแก้วที่ทรงพระราชนิพนธ์แบ่งออกเป็น 2 ประเภท คือ

1. พระราชหัตถเลขาที่ทรงส่งมาถึงผู้รักษาพระนคร ทรงเล่าเรื่องราวและสิ่งต่างๆ ที่ได้ทอดพระเนตร เช่น สภาพความเป็นอยู่ของราษฎร และพระราชกรณียกิจส่วนพระองค์ โดยละเอียด พร้อมทั้งยังทรงสอดแทรกความรู้ พระราชวิจารณ์ และพระบรมราชวินิจฉัยในสิ่งต่างๆ ตัวอย่างของพระราชนิพนธ์ประเภทนี้ ได้แก่

พระราชหัตถเลขาในพระบาทสมเด็จพระจุลจอมเกล้าเจ้าอยู่หัวเรื่อง เสด็จประพาสแหลมมลายู ร.ศ. 108, 109, 117, 120

พระราชหัตถเลขาพระบาทสมเด็จพระจุลจอมเกล้าเจ้าอยู่หัว เมื่อเสด็จประพาสมณฑลราชบุรีในประกาศ ร.ศ. 128

2. จดหมายเหตุระยะทาง เป็นบันทึกความทรงจำในพระราชกรณียกิจต่างๆ ที่ทรงปฏิบัติ และเหตุการณ์ต่างๆ ที่ทรงประสบในแต่ละวัน มีไขพระราชหัตถเลขาที่ทรงพระราชทานผู้หนึ่งผู้ใดโดยเฉพาะ (ทวีศักดิ์ ฐานประทีป, ม.ป.ป.) จดหมายเหตุระยะทางที่พระบาท

สมเด็จพระจุลจอมเกล้าทรงพระราชนิพนธ์ไว้มีอยู่ 2 เรื่องคือ

พระราชนิพนธ์เสด็จประพาสไทรโยค

ระยะทางเสด็จพระราชดำเนินประพาสทางบกทางเรือรอบแหลมมลายู

รัตนโกสินทร์ศก 109

เจ้านายอีกพระองค์หนึ่งที่ทรงพระนิพนธ์เอกสารการท่องเที่ยวไว้เป็นจำนวนมากคือสมเด็จพระยาคำรงราชานุภาพ (หอสมุดแห่งชาติ กรมศิลปากร, 2521) ตัวอย่างเอกสารการท่องเที่ยวที่ทรงพระนิพนธ์ เช่น

จดหมายระยะทางเสนาบดีกระทรวงมหาดไทยเสด็จตรวจราชการหัวเมือง

ในร.ศ. 177, 119

เสด็จประพาสต้นในรัชกาลที่ 5

อธิบายระยะทางล่องลำน้ำปิงตั้งแต่เมืองเชียงใหม่ถึงปากน้ำโพ

เที่ยวมณฑลเพชรบูรณ์

นอกจากนี้ยังมีพระนิพนธ์ของเจ้านายพระองค์อื่นๆ อีก เช่น สมเด็จพระเจ้าฟ้ากรมพระยาภาณุพันธุวงศ์วรเดช ทรงนิพนธ์หนังสือเกี่ยวกับการท่องเที่ยวเรื่อง ชีวิตฉัน เที่ยวน้ำตกเจ้าอนันท์ที่เกาะกูด \* และ เที่ยวไทรโยค \*\*

ในสมัยพระบาทสมเด็จพระมงกุฎเกล้าเจ้าอยู่หัว มีนิราศร้อยแก้วด้านการท่องเที่ยวที่รัชกาลที่ 6 ทรงพระราชนิพนธ์ เช่น เที่ยวเมืองพระร่วง และ จดหมายเหตุประพาสหัวเมืองปักษ์ใต้ ร.ศ. 128

\* และ \*\*

ทั้งสองเรื่องนี้รวมพิมพ์ใน สมเด็จพระบรมวงศ์เธอกรมพระยาคำรงราชานุภาพและคนอื่นๆ อธิบายถึงเรื่องเที่ยว เที่ยวทะเลตะวันออก เที่ยวมณฑลเพชรบูรณ์ เที่ยวน้ำตกเจ้าอนันท์ที่เกาะกูด เที่ยวไทรโยค (พระนคร: โรงพิมพ์คุรุสภา, 2504), 221 หน้า.

ในสมัยพระบาทสมเด็จพระมงกุฎเกล้าเจ้าอยู่หัว มีนิตราศร้อยแก้วด้านการท่องเที่ยวที่รัชกาลที่ 6 ทรงพระราชทานให้ เช่น เที่ยวเมืองพระร่วง และ จดหมายเหตุประพาสหัวเมืองปักษ์ใต้ ร.ศ.128

ในสมัยพระบาทสมเด็จพระมงกุฎเกล้าเจ้าอยู่หัว มีนิตราศร้อยแก้วด้านการท่องเที่ยวที่รัชกาลที่ 6 ทรงพระราชทานให้ เช่น เที่ยวเมืองพระร่วง และ จดหมายเหตุประพาสหัวเมืองปักษ์ใต้ ร.ศ.128

ในสมัยพระบาทสมเด็จพระปกเกล้าเจ้าอยู่หัว ก็มีนิตราศร้อยแก้วด้านการท่องเที่ยวที่ทรงพระราชทานให้ขึ้นคือ จดหมายเหตุพระปกเกล้าเจ้าอยู่หัวเสด็จเสวยมณฑลฝ่ายเหนือและนครเชียงใหม่ พ.ศ. 2469

ก่อนช่วงเปลี่ยนแปลงการปกครอง พ.ศ.2475 เล็กน้อย จนถึง พ.ศ.2500 เริ่มมีนิตราศร้อยแก้วด้านการท่องเที่ยวที่เป็นผลงานของสามัญชนเกิดขึ้น แต่การเขียนและการจัดพิมพ์ยังไม่แพร่หลายนัก เช่น

การท่องเที่ยวจังหวัดลพบุรี (พ.ศ.2475) โดย หลี ศุกรีเชตร์และเชื้อ วงษ์ไกร

สยามเทศ (พ.ศ.2482) โดย "ส่วนเปล่ง"

ชลบุรีโดยสังเขป (พ.ศ.2484) โดย ปรีดา ศรีชลาลัย

นำเที่ยวเมืองสุโขทัย (พ.ศ.2498) โดย ตริ อมาตยกุล

ตั้งแต่ พ.ศ.2500 เป็นต้นมา ได้มีการจัดพิมพ์เอกสารด้านการท่องเที่ยวขึ้นมาหลายเรื่อง มีทั้งที่จัดพิมพ์โดยเอกชนและรัฐบาลขึ้นหลายเรื่อง เช่น

เที่ยวจังหวัดนิจิตร ของกรมศิลปากร จัดพิมพ์ใน พ.ศ.2501

เมืองโบราณของไทย ของสำนักพิมพ์เกษมบรรณกิจ จัดพิมพ์ใน พ.ศ.2502

เชียงใหม่และภาคเหนือ ของบุญช่วย ศรีสวัสดิ์ จัดพิมพ์ใน พ.ศ.2504

เที่ยวสุโขทัยกับกรมทรัพย์สินทางพาณิชย์ ของกรมทรัพย์สินทางพาณิชย์ จัดพิมพ์ พ.ศ.2509

นำชมโบราณวัตถุสถานในจังหวัดชัยนาท ของ ม.จ.สุภัทรทิศ ดิศกุล จัดพิมพ์

ใน พ.ศ.2514

ภุกระติง ของ กมล ฉายาวาณิช จัดพิมพ์ใน พ.ศ. 2514

ทะเลไทย ของปราโมทย์ ทัศนสวรรค์ จัดพิมพ์ใน พ.ศ. 2514

ท่องเที่ยวไทยไปกับเชลล์ ของบริษัทเชลล์ จัดพิมพ์ใน พ.ศ. 2520

Bangkoko Restaurant Guide จัดพิมพ์โดย Asia Book ใน พ.ศ. 2531

### 3 ประเภทของเอกสารการท่องเที่ยว

เอกสารการท่องเที่ยวที่มีมาตั้งแต่สมัยโบราณจนถึงสมัยปัจจุบัน จะมีลักษณะเนื้อหาโดยภาพรวมที่คล้ายคลึงกัน กล่าวคือ จะให้เนื้อหาเกี่ยวกับสถานที่ที่ผู้เขียนไปพบเห็นในด้านต่างๆ กัน อาจจะแตกต่างกันในส่วนของการละเอียดปลีกย่อยที่นำเสนอ ซึ่งขึ้นอยู่กับความสนใจของผู้เขียนแต่ละคน เนื่องจากการนำเสนอเนื้อหาส่วนย่อยที่แตกต่างกันนี้เอง ทำให้เกิดการแบ่งประเภทเนื้อหาของเอกสารการท่องเที่ยว เพื่อให้ผู้อ่านได้เลือกอ่านให้ตรงกับความต้องการ หรือความสนใจของตนเอง ดังนั้นจึงมีผู้แบ่งประเภทเอกสารการท่องเที่ยวไว้ดังนี้

Heise (1963) ได้แบ่งเอกสารการท่องเที่ยวออกเป็น 4 ประเภท ดังนี้

1. ประวัติการท่องเที่ยวและบรรณานุกรมเอกสารท่องเที่ยว (History and Bibliography of Travel)
2. หนังสือแผนที่และคู่มือนำเที่ยว (Aslases Guidebooks and Handbooks for Travellers)
3. เอกสารที่ให้รายละเอียดเกี่ยวกับประเทศต่างๆ (Description of Countries)
4. เอกสารที่เป็นเรื่องเล่า หรือการถ่ายทอดประสบการณ์ และการสังเกตของผู้เขียน (Narrative or Descriptive Rendering of Personal Observation)

3.1 ประวัติการท่องเที่ยวและบรรณานุกรมเอกสารการท่องเที่ยว (History and Bibliography of Travel) เอกสารการท่องเที่ยวประเภทนี้จะให้เนื้อหาเกี่ยวกับประวัติการท่องเที่ยวของมนุษย์ตั้งแต่สมัยโบราณ เช่น History and Travel

ในประเทศไทย เอกสารเกี่ยวกับประวัติการท่องเที่ยวโดยตรงยังไม่ปรากฏผู้จัดทำ เท่าที่มีอยู่จะเป็นเพียงส่วนหนึ่งในหนังสือ หลักวิชาการท่องเที่ยว ของ ม.ล.ต้อย ชุมสาย และ ปฐมบทแห่งวิชาการท่องเที่ยว ของ ม.ล.ต้อย ชุมสาย และกัญพันธ์ นรหมโยธี หนังสือทั้งสอง

เล่มนี้ ให้รายละเอียดเกี่ยวกับประวัติการท่องเที่ยวโดยสังเขปจากสมัยโบราณถึงปัจจุบัน

ในด้านบรรณานุกรมเอกสารท่องเที่ยว ซึ่งใช้เป็นเครื่องมือในการเลือกเอกสารการท่องเที่ยวนั้น ในต่างประเทศมีการจัดพิมพ์ออกมาหลายเล่มซึ่งผู้อ่านสามารถเลือกเอกสารการท่องเที่ยวได้จาก บรรณานุกรมเอกสารการท่องเที่ยวโดยเฉพาะ และบรรณานุกรมที่ให้รายชื่อหนังสือโดยทั่ว ๆ ไป เช่น

- A Reference Guide to the Literature of Travel Including Voyages, Geographical Descriptions Adventures, Shipwrecks And Expeditions. ของ Edward Godfrey Cox

- The Travel Books: Guide to the Travel Guides. ของ Jon O. Heise

- British National Bibliography.

- Book in Print. (รายชื่อ 6 เดือน)

- The Reader's Adviser. ของ Winfred F. Courtney

3.2 หนังสือแผนที่และคู่มือนำเที่ยว (Atlases Guidebooks and Handbooks for Travellers) หนังสือประเภทนี้ เน้นหนักในแง่ของความถูกต้อง และความทันสมัยของข้อมูลและความสะดวกในการค้นคว้า เพราะเป็นเสมือนกุญแจดอกสำคัญ ซึ่งจะช่วยให้นักท่องเที่ยวรู้จักสถานที่ ประวัติความเป็นมา และระยะทางที่จะไปยังสถานที่นั้น ในปัจจุบันมีการจัดพิมพ์คู่มือนำเที่ยวออกมาเป็นจำนวนมาก Jon O. Heise ผู้จัดทำหนังสือ The Travelbook: Guide to the Travel Guides. ได้จัดแบ่งคู่มือนำเที่ยวออกเป็นประเภทใหญ่ ๆ 3 ประเภทคือ

- คู่มือนำเที่ยวที่ให้รายชื่อที่พักและร้านอาหาร

- คู่มือนำเที่ยวแบบพิเศษ

- คู่มือนำเที่ยวที่ให้รายละเอียดกว้างขวาง

3.2.1 คู่มือนำเที่ยวที่ให้รายชื่อที่พักและร้านอาหาร (Accommodation and Restaurant Guides) คู่มือนำเที่ยวประเภทนี้ จะรวบรวมรายละเอียดเกี่ยวกับที่ตั้งของที่พักและร้านอาหาร ค่าบริการ บริการที่จัดสำหรับนักท่องเที่ยว เวลาทำการ หมายเลข

โทรศัพท์ และข้อมูลที่สำคัญอื่นๆ เช่น Mobil Travel Guides (Otness, 1980) และ ท่องเที่ยวไทยไปกับเซลล์

3.2.2 คู่มือนำเที่ยวแบบพิเศษ (Specialty Guide) คู่มือนำเที่ยวประเภทนี้จัดทำขึ้นเพื่อสนองความต้องการของนักท่องเที่ยวเฉพาะกลุ่มเช่น ผู้หญิง คนพิการ ผู้ท่องเที่ยวตามลำพัง หรือครอบคลุมรูปแบบการท่องเที่ยวแบบใดแบบหนึ่งโดยเฉพาะเช่น การท่องเที่ยวโดยไม่ใช้ยานพาหนะ การท่องเที่ยวทางรถไฟ หรือทางเรือ นอกจากนั้น ยังหมายรวมถึง คู่มือแนะนำแหล่งซื้อของ คู่มือเทศกาล เช่น A Survival Manual for the Independent Woman Traveller. และ เที่ยวไป กินไป ของ พลโทโอกาส โภธิแพทย์

3.2.3 คู่มือนำเที่ยวที่ให้รายละเอียดกว้างขวาง (Comprehensive Guides) หมายถึง คู่มือนำเที่ยวที่รวบรวมรายละเอียดที่จำเป็นทุกประเภทสำหรับนักท่องเที่ยวไว้ในเล่มเดียว เช่น การแนะนำสิ่งที่น่าชม ที่พัก ร้านอาหาร ตลอดจนข้อมูลพิเศษอื่น ๆ จัดทำขึ้นสำหรับนักท่องเที่ยวโดยทั่วไป มีใช้สำหรับนักท่องเที่ยวกลุ่มใดกลุ่มหนึ่งโดยเฉพาะ ได้แก่ Blue Guide. ของ James Muirhead

3.3 เอกสารที่ให้รายละเอียดเกี่ยวกับประเทศต่าง ๆ (Description of Countries) เอกสารประเภทนี้ มิได้เป็นบันทึกการเดินทาง หรือบันทึกประสบการณ์ส่วนบุคคลโดยเฉพาะ และมีได้จัดทำขึ้นเพื่อเป็นคู่มือนำเที่ยวโดยตรง แต่ให้ข้อมูลเกี่ยวกับภูมิศาสตร์ ประวัติศาสตร์ การปกครอง เศรษฐกิจ สังคม ศิลปวัฒนธรรม ตลอดจนสถานที่สำคัญและสถานที่ท่องเที่ยว ตัวอย่างเช่น หนังสือชุด Inside... ของ John Gunther เช่น Inside U.S.A. , Inside Africa. , Inside South America และ Inside Australia. เป็นต้น เอกสารท่องเที่ยวภาษาไทย ที่ให้รายละเอียดเกี่ยวกับประเทศไทย เช่น ย่านเมืองไทย 71 จังหวัดของจักรวาล ชาลูนวงศ์ เที่ยวทั่วไทย จัดทำโดยสำนักพิมพ์ประมวลสาส์นทัศนจาร 71 จังหวัด ของพ.ชลสาร 73 จังหวัด เล่ม 1 โดยสมชาย พุ่มสะอาด, สมพงษ์ เกரியไกรเพชร และกมล วิจิตสรศาสตร์ เล่ม 2 และเล่ม 3 โดยสมชาย พุ่มสะอาด และประเสริฐ สิวานนท์

ส่วนเอกสารที่ให้รายละเอียดเกี่ยวกับจังหวัดต่างๆ ซึ่งอาจจัดเข้าอยู่ในประเภทนี้ส่วนใหญ่แล้วจังหวัดต่างๆ จะเป็นผู้จัดทำ เช่น จังหวัดพระนครศรีอยุธยา รวมเรื่อง



เมืองสุทฺล และ สุราษฎร์ธานี หรือ ประวัติมหาดไทยส่วนภูมิภาคจังหวัดตาก, ประวัติมหาดไทยส่วนภูมิภาคจังหวัดเพชรบูรณ์ หรือ ประวัติมหาดไทยส่วนภูมิภาคจังหวัดมุกดาหาร เป็นต้น

3.4 เอกสารที่เป็นเรื่องเล่าหรือการถ่ายทอดประสบการณ์ตลอดจนการสังเกตของผู้เขียน (Narrative or Description rendering of Personal Observation and Experience) เป็นเอกสารประเภทที่ผู้อ่านคุ้นเคยมากที่สุด หมายถึงวรรณกรรมท่องเที่ยวใหม่ๆที่ดี และได้มาตรฐานตลอดไปจนถึงวรรณกรรมท่องเที่ยวเก่าๆที่จัดว่าเป็นเอกสารคลาสสิกขอบเขตของเอกสารประเภทนี้กว้างมากมีทั้งบันทึกของนักผจญภัยทางทะเล วรรณกรรมของศิลปินทางภาษา (Literary Artist) และข้อคิดของนักปรัชญาผู้เดินทางท่องเที่ยว เอกสารท่องเที่ยวในกลุ่มนี้ที่เป็นวรรณกรรมชั้นเลิศมักจะแสดงให้เห็นถึงบุคลิกภาพของผู้เขียน รวมทั้งสะท้อน หรือนำเสนอประสบการณ์ของมนุษย์ เช่น The Travels of Marco Polo และพระราชนิพนธ์เรื่อง ไกลบ้าน ในพระบาทสมเด็จพระจุลจอมเกล้าเจ้าอยู่หัว

ในสมัยปัจจุบัน เอกสารท่องเที่ยวภาษาไทยประเภทนี้มีผู้จัดพิมพ์ออกมามาก แต่ส่วนใหญ่จะเป็นสารคดีท่องเที่ยวต่างประเทศ ซึ่งหลายเล่มได้รับรางวัลดีเด่นและรางวัลชมเชยจากคณะกรรมการพัฒนาหนังสือในงานสัปดาห์หนังสือแห่งชาติประจำปีต่างๆ เช่น แผ่นดินคะริเนีย โดย อมราวดีและสภัทร สวัสดิรักษ์ (รางวัลดีเด่นประจำปี พ.ศ. 2518) เที่ยวเมืองจีน โดยโกวิท ตั้งตรงจิตร (รางวัลดีเด่นประจำปี พ.ศ. 2525) มองหมา แลลาวซ่าเลื่องจีน โดย ขจัดภัย บุรุษพัฒน์ (รางวัลดีเด่นประจำปี พ.ศ. 2528)

ส่วนสารคดีท่องเที่ยวเมืองไทยนั้น ส่วนใหญ่จะเป็นผลงาน ของ ปราโมทย์ ทัศนาศูวรรณ นักเขียนสารคดีท่องเที่ยวมืออาชีพ เช่น แผ่นดินไทยสองข้างรางเหล็ก (พ.ศ. - 2509) สี่จังหวัดภาคใต้ (พ.ศ. 2517) ทะเลไทย (พ.ศ. 2520) และ รักเมืองไทย เที่ยวเมืองไทย เป็นต้น

#### 4 ประโยชน์ของเอกสารการท่องเที่ยว

เอกสารการท่องเที่ยวมีประโยชน์มากมายหลายประการ สามารถสรุปเป็นข้อ ๆ ได้ดังต่อไปนี้

4.1 เป็นคู่มือในการเดินทางท่องเที่ยว นักท่องเที่ยวมีความต้องการข้อสนเทศแตกต่างกันตามจุดมุ่งหมายในการท่องเที่ยว เช่น นักท่องเที่ยวเพื่อความสนุกสนาน อาจต้องการทราบ

แหล่งท่องเที่ยว แหล่งบันเทิงเรีงรมย์ สิ่งที่น่าแวะชมที่นักท่องเที่ยวเหมาะสม นักท่องเที่ยวเพื่อธุรกิจ อาจต้องการทราบว่า จะเดินทางโดยวิธีใดจึงจะเร็วที่สุด อย่างไรก็ตาม สิ่งหนึ่งที่นักท่องเที่ยวทุกประเภทต้องการทราบเหมือนกันก็คือ เรื่องความปลอดภัย ค่าใช้จ่าย ความสะดวกสบายของที่พัก การขนส่งสาธารณะ ตลอดจนสิ่งอำนวยความสะดวกอื่น ๆ (Lang, 1985)

เอกสารท่องเที่ยว โดยเฉพาะที่เป็นคู่มือแนะนำเที่ยวโดยตรง จะให้รายละเอียดต่างๆ เหล่านี้ เพื่อเป็นเครื่องนำทางแก่นักท่องเที่ยว ทั้งนี้เพราะคู่มือแนะนำเที่ยวจัดเป็นมัดคูปองประเภทหนึ่ง เรียกว่า "มัดคูปองไร้ชีวิต" คู่กับมัดคูปองที่เป็นบุคคล ซึ่งเรียกว่า "มัดคูปองมีชีวิต" หรือมัดคูปองไร้ชีวิต"นี้ได้เปรียบมัดคูปองที่เป็นบุคคลอยู่ประการหนึ่ง ตรงที่สามารถพกพาไปได้ทุกหนทุกแห่ง และเรียกใช้ได้ทุกเวลาที่ต้องการ (ม.ล.ตัย ชุมสาย, 2529)

4.2 เป็นแหล่งความรู้ การอ่านเอกสารท่องเที่ยวไม่ว่าจะเป็นประเภทใดจะช่วยทำให้ทราบว่าสถานที่ใดน่าไปเที่ยวชม รวมทั้งช่วยป็นฐานความรู้ในด้านต่าง ๆ เกี่ยวกับสถานที่ท่องเที่ยว ในแง่ของการค้นคว้าอ้างอิง เอกสารท่องเที่ยวเป็นแหล่งข้อมูลที่ให้รายละเอียดเกี่ยวกับจังหวัดสถานที่ท่องเที่ยวต่างๆได้เป็นอย่างดีโดยเฉพาะวิชาภูมิศาสตร์ และประวัติศาสตร์

4.3 ให้ความเพลิดเพลิน เอกสารท่องเที่ยวบางเล่มเป็นสารคดีที่ให้ความบันเทิง โดยเฉพาะเอกสารที่ถ่ายทอด ประสบการณ์ของผู้เขียน รวมทั้งผู้เขียนใช้กลวิธีในการเขียนที่น่าอ่าน บรรยายภาพพจน์ได้ชัดเจน มีการสอดแทรกอารมณ์ขัน ความรู้ความคิดเห็นต่าง ๆ อย่างแนบเนียน นอกจากนี้ การอ่านเอกสารท่องเที่ยวยังเหมือนเป็นการเดินทางบนเก้าอี้เท้าแขน (Armchair Travel) เพราะสามารถพาผู้อ่านเดินทางไปยังที่ต่างๆ โดยเพียงแต่นั่งอ่านอยู่กับที่ และใช้จินตนาการท่องเที่ยวไปตามที่ผู้เขียนบรรยาย การเดินทางแบบนี้มีข้อดีอยู่หลายประการตรงที่นักท่องเที่ยวไม่ต้องเสียค่าใช้จ่าย หรือใช้พาสปอร์ต ไม่ต้องประสบปัญหาเรื่องการผ่านแดน อีกทั้งยังสามารถเดินทางไปได้ทุกที่ไม่ว่าจะเป็นป่าในบราซิล หรือขั้วโลกเหนือ (Trease, 1965) ซึ่งการเดินทางธรรมดาทำได้ลำบากมาก เป็นต้น

4.4 เป็นเครื่องมือส่งเสริมการท่องเที่ยว เอกสารท่องเที่ยวมีส่วนช่วยกระตุ้นให้นักท่องเที่ยวเดินทางไปยังแหล่งท่องเที่ยวต่างๆ ด้วย จึงมีการจัดทำเอกสารท่องเที่ยวเพื่อใช้เป็นสื่อในการประชาสัมพันธ์การท่องเที่ยว เช่น การท่องเที่ยวแห่งประเทศไทย ได้จัดทำเอกสารการท่องเที่ยวทั้งภาษาไทยและภาษาต่างประเทศ เพื่อแจกให้กับนักท่องเที่ยว โดยมุ่งหวังเพื่อใช้เป็นสื่อในการโฆษณา และดึงดูดใจให้เกิดการเดินทางท่องเที่ยวในเมืองไทยขึ้น

4.5 ทำให้เกิดความเข้าใจอันดีระหว่างกัน เอกสารท่องเที่ยวที่เขียนได้ดี เขียนด้วยความยุติธรรม และความซาบซึ้งในวัฒนธรรม จะช่วยเป็นสื่อกลางแห่งความเข้าใจอันดี

ระหว่างคนต่างสถานที่ ต่างเชื้อชาติ ต่างขนบธรรมเนียม ทั้งในประเทศและระหว่างประเทศ  
(Ranganathan, 1966)

เอกสารการท่องเที่ยวทุกเล่มไม่จำเป็นต้องมีประโยชน์ครบทั้ง 5 ข้อ ตามที่กล่าวมา  
เอกสารการท่องเที่ยวเล่มหนึ่งอาจมีคุณสมบัติอย่างใดอย่างหนึ่ง หรือมีมากกว่าหนึ่งก็ได้

### 5 เอกสารการท่องเที่ยว

ในการศึกษาและวิเคราะห์เนื้อหาของเอกสารภาษาไทยด้านการท่องเที่ยว ที่จัด  
พิมพ์ขึ้นในเมืองไทยนี้ มีผู้ที่ได้ทำการศึกษาและวิเคราะห์เนื้อหาของเอกสารไว้หลายคน ผู้ศึกษา  
ส่วนมากได้จัดแบ่งเนื้อหาของเอกสารการท่องเที่ยวตามขอบเขตของเนื้อหา และจัดแบ่งตามหัวข้อ  
ของเนื้อหา ไว้ดังนี้

เสาวรส เปล่งแสงศรี (2530) ได้วิเคราะห์และจำแนกเอกสารการท่องเที่ยว  
ของไทยตามขอบเขตเนื้อหาไว้ 5 ลักษณะ ดังนี้

#### 1. เอกสารที่กล่าวถึงทุกจังหวัด

เอกสารในกลุ่มนี้มักให้รายละเอียดต่างๆ โดยสรุปและบางเล่มมีการจัดพิมพ์  
ติดต่อกันหลายครั้ง ตัวอย่างของเอกสารในกลุ่มนี้ ได้แก่ จังหวัดต่างๆ ในประเทศไทย  
(พ.ศ. 2500) จัดพิมพ์โดยคณะกรรมการจัดงานฉลอง 25 พุทธศตวรรษ พ.ศ. 2500 เที่ยวเมือง  
ไทย 71 จังหวัด (พ.ศ. 2507) โดยละเอียด ศรีสุนทร คู่มือท่องเที่ยวทั่วไทย (พ.ศ. 2530)  
จัดพิมพ์โดย บริษัท คิวซี มาร์เก็ตติ้ง

#### 2. เอกสารที่กล่าวถึงจังหวัดเดียว

ตัวอย่างของเอกสารในกลุ่มนี้ ได้แก่ คู่มือนำเที่ยวขุทศศานสารไทย ได้แก่ ขุทศศานสารไทยจังหวัดชลบุรี ขุทศศานสารไทยจังหวัดสระบุรี  
(พ.ศ. 2500) และ ขุทศศานสารไทยจังหวัดเพชรบุรี (พ.ศ. 2507) ลพบุรีที่น่ารู้ (พ.ศ. 2512)  
นิชุนโลกของเรา (พ.ศ. 2514) สุโขทัยเมืองเก่าของเรา (พ.ศ. 2520) และ อรรถดิถีของเรา  
(พ.ศ. 2521)

3. เอกสารที่กล่าวถึงตั้งแต่ 2 จังหวัดขึ้นไป จังหวัดต่างๆ เหล่านี้ อาจอยู่ในภาค  
เดียวกัน หรือต่างภาคกัน แต่ไม่ครอบคลุมหมดทุกจังหวัดในภาคนั้น เช่น หอมกลิ่นทุเรียนระยอง



จันทบุรีวิไล (พ.ศ. 2518) ของดีเมืองไทย (พ.ศ. 2529) โดยปราโมทย์ ทัศนสุวรรณ และเมืองเหนือและเมืองใต้ (พ.ศ. 2513) โดยตรี อมาตยกุล

4. เอกสารที่กล่าวถึงภาคใดภาคหนึ่ง เอกสารในกลุ่มนี้จะกล่าวถึงทุกจังหวัดในภาคหนึ่งๆ หรือกล่าวถึงภาคหนึ่งๆ โดยส่วนรวมไม่เน้นหนักที่จังหวัดใดโดยเฉพาะ ตัวอย่างของเอกสารที่กล่าวถึงทุกจังหวัดในภาค ได้แก่ น้ำทิพย์ 14 จังหวัดภาคใต้ (พ.ศ. 2508) โดยเป็รื่อง เรื่องวิทย์ เที้ยวเมืองไทยตอนที่ 2 ภาคเหนือ (พ.ศ. 2525) ของตี้อีสาน (พ.ศ. 2520) โดยจารุบุตร เรื่องสุวรรณ

5. เอกสารที่กล่าวถึงเฉพาะสถานที่ตั้งแต่ 1 แห่งขึ้นไป โดยสถานที่อาจเป็นโบราณวัตถุหรือสถานที่ท่องเที่ยวทางธรรมชาติ เช่น ปฐนียสถานแห่งประเทศไทย 72 จังหวัด (พ.ศ. 2509) ภูกระดึง (พ.ศ. 2517) โดย กมล ฉายาวัดนะ เที้ยววัดโพธิ์ (พ.ศ. 2527) โดยสุทธิลักษณ์ อำพันวงศ์ และอุทยานแห่งชาติในประเทศไทยฉบับแนะนำย่อ (พ.ศ. 2530)

นอกจากการวิเคราะห์และจำแนกเอกสารภาษาไทยด้านการท่องเที่ยวตามขอบเขตของเนื้อหาแล้ว เสาวรส เปล่งแสงศรี (2530) ยังได้วิเคราะห์และจำแนกหัวข้อของเนื้อหาที่ปรากฏในเอกสารภาษาไทยด้านการท่องเที่ยวระหว่าง พ.ศ. 2521-2530 ออกเป็น 5 หัวข้อคือ เนื้อหาด้านภูมิศาสตร์ ประวัติศาสตร์ ด้านโบราณคดี วัฒนธรรม และสถานที่ท่องเที่ยวดังมีรายละเอียดต่อไปนี้

1. เนื้อหาด้านภูมิศาสตร์ แบ่งออกเป็น 6 ข้อดังนี้
  - 1.1 ที่ตั้ง หมายถึง การระบุที่ตั้งสถานที่ ได้แก่ ที่ตั้งของจังหวัด อำเภอ ตำบล หมู่บ้านและสถานที่ท่องเที่ยว
  - 1.2 การคมนาคม หมายถึง การกำหนดระยะทางให้ทราบว่า สถานที่ที่จะไปนั้นอยู่ใกล้หรืออยู่ไกลมากน้อยเพียงใด ใช้เวลาเดินทางเท่าไร และจะไปได้โดยยานพาหนะประเภทใดได้บ้าง
  - 1.3 ภูมิประเทศ ได้แก่ การอธิบายลักษณะของพื้นที่ว่า เป็นที่ลุ่ม ที่ดอน ภูเขา ป่า แม่น้ำ ทะเล พื้นที่อุดมสมบูรณ์ หรือแห้งแล้งกันดาร เป็นต้น
  - 1.4 ภูมิอากาศ หมายถึง ลักษณะลมฟ้าอากาศและฤดูกาลที่เหมาะสมต่อการเดินทางท่องเที่ยวของท้องถิ่นที่กล่าวถึงนั้นๆ
  - 1.5 ทรัพยากรธรรมชาติ หมายถึง การระบุให้นักท่องเที่ยวทราบว่าท้องถิ่น

นั้นมีแร่ธาตุ พืช และสัตว์ชนิดใดบ้าง

- 1.6 ประชากร หมายถึง จำนวนพลเมือง เชื้อชาติ และอุปนิสัยของคนในท้องถิ่นหรือจังหวัด
2. ด้านประวัติศาสตร์ แบ่งออกเป็น 5 ข้อดังนี้
  - 2.1 ประวัติเมือง หมายถึงประวัติความเป็นมาของจังหวัด การสร้างเมือง และราชวงศ์ที่ครองเมือง
  - 2.2 ประวัติโบราณวัตถุสถาน หมายถึง รายละเอียดเกี่ยวกับกำเนิด หรือประวัติความเป็นมาของโบราณวัตถุสถาน
  - 2.3 ประวัติสถานที่ ได้แก่ ประวัติของสถานที่ที่มีความสำคัญทางประวัติศาสตร์และประวัติของสถานที่ที่มีความงามทางธรรมชาติ
  - 2.4 ประวัติบุคคลสำคัญ หมายถึงการให้ความรู้เกี่ยวกับบุคคลที่มีความสำคัญต่อท้องถิ่น เช่น ประวัตินิพนธ์นิยายคหิก ครบาศรีวิชัย เป็นต้น
  - 2.5 ตำนานหรือนิทานพื้นเมืองเกี่ยวกับท้องถิ่น เช่น ตำนานเมืองชิตชิน นิทานเรื่องตาม่องล่าย นิทานเรื่องท้าวแสนปม เป็นต้น
3. ด้านโบราณคดี แบ่งออกเป็น 2 ข้อดังนี้
  - 3.1 การอธิบายรูปลักษณะของโบราณสถาน โบราณวัตถุ และศิลปวัตถุ ว่ามีรูปร่างลักษณะ และขนาดเท่าใด ก่อสร้างด้วยวัสดุชนิดใด
  - 3.2 การระบุสมัยของโบราณสถาน โบราณวัตถุและศิลปวัตถุ เพื่อให้ผู้อ่านทราบว่า เป็นศิลปะในยุคนใด สมัยใด เช่น สมัยก่อนประวัติศาสตร์ สมัยลพบุรี สมัยสุโขทัย หรืออาจระบุว่าเป็นสิ่งที่สร้างขึ้นในสมัยรัชกาลใด สร้างขึ้นในปีพุทธศักราชใด
4. ด้านวัฒนธรรม แบ่งออกเป็น 10 ข้อดังนี้
  - 4.1 การศึกษา ได้แก่ การระบุให้ทราบว่าคนในท้องถิ่น หรือในจังหวัดนั้น มีการศึกษาในระดับใด มีโรงเรียนหรือสถาบันการศึกษามากน้อยเพียงใด นอกจากนี้อาจจะระบุถึงการเรียนการสอน และรายชื่อสถานศึกษาด้วย
  - 4.2 ภาษา ได้แก่ ความรู้เกี่ยวกับภาษาท้องถิ่น สำนวนและคำพังเพยในท้องถิ่นนั้น

4.3 ศาสนา หมายถึง การระบุให้ทราบว่าคนในท้องถิ่นนั้นนับถือศาสนาใดมากที่สุด และให้ความรู้เกี่ยวกับลัทธิศาสนา นักบวชที่คนในท้องถิ่นนั้นนับถือ

4.4 ความเชื่อและทัศนคติของคนในท้องถิ่น หมายถึง ความเชื่อดั้งเดิมเกี่ยวกับการประเพณีปฏิบัติตนในเรื่องต่าง ๆ

4.5 การแต่งกาย หากคนในท้องถิ่นที่ผู้เขียนแนะนำให้ผู้อ่านเดินทางไปมี การแต่งกายแปลกไปจากคนทั่วๆ ไปซึ่งแสดงให้เห็นเอกลักษณ์หรือวัฒนธรรมของคนในท้องถิ่นนั้น

4.6 การดำเนินชีวิต หมายถึง การพรรณนาถึงสภาพชีวิตความเป็นอยู่ของ คนในท้องถิ่น เช่น สภาพชีวิตของชาวเขา ชาวประมง เป็นต้น

4.7 การตั้งบ้านเรือน หมายถึง การอธิบายถึงลักษณะบ้านเรือน การ ก่อสร้าง และทำเลที่คนนิยมปลูกบ้านเรือนอาศัยอยู่ เช่น เป็นเรือนไม้ 2 ชั้น หลังคามุงกระเบื้อง เป็นเรือนแพ เป็นกระท้อ เป็นต้น

4.8 การประกอบอาชีพ ได้แก่ การระบุถึงการทำมาหากินของในจังหวัด หรือในท้องถิ่นนั้น ๆ โดยรวมว่ามีอาชีพใดบ้าง เช่น ทำนา ทำสวน ทำไร่ ประมง หาของป่า ขุดแร่ เป็นต้น

4.9 ประเพณี หมายถึง การให้ความรู้เกี่ยวกับขนบธรรมเนียมประจำ ท้องถิ่นมีทั้งประเพณีที่เกี่ยวกับศาสนา เช่น การทำบุญในเทศกาลต่าง ๆ การทอดผ้าป่า ประเพณี เกี่ยวกับชีวิต เช่น การโกนจุก ขวชนาค การแต่งงาน งานศพ และประเพณีอื่น ๆ เช่น การแข่งเรือ การลอยกระทง สงกรานต์ เป็นต้น

4.10 การละเล่นพื้นเมือง ได้แก่ การละเล่นต่าง ๆ การกีฬา คอนกรี และการระบำรำฟ้อนของคนในท้องถิ่น เช่น การฟ้อนภูไทของชาวเรณูนคร การละเล่นรองเง็ง มโนราห์ และกีฬาชนโคของชาวไทยภาคใต้ เป็นต้น

## 5. ด้านสถานที่ท่องเที่ยว แบ่งออกเป็น 5 ข้อดังนี้

5.1 โบราณสถาน ได้แก่ ปูนียสถาน ซึ่งหมายถึง สถานที่ที่น่านับถือ คือ เป็นที่เคารพบูชาของคนทั่วไป เช่น สิ่งก่อสร้างทางศาสนา ศาลเจ้าหลักเมือง ศาลพระพรหม นอกจากปูนียสถานก็เป็นโบราณสถานอื่นๆ เช่น พระบรมมหาราชวัง กำแพงเมือง คูเมือง รวมทั้งเมืองโบราณที่มีชื่อเสียงมาแต่อดีต

5.2 สถานที่ที่มีความสำคัญทางประวัติศาสตร์ ประกอบด้วย นิพนธ์ภัณฑ์ อนุสาวรีย์ และสถานที่อื่น ๆ เช่น บึงพระราม ทะเลชุบศร ค่ายบางระจัน ทางรถไฟสายมรณะ

- 5.3 สถานเริงรมย์ ได้แก่ โรงภาพยนตร์ โรงมหรสพ บาร์ ไนต์คลับ สนามกอล์ฟ เป็นต้น
- 5.4 สถานที่สำคัญทางราชการ เช่น ศาลากลางจังหวัด หน่วยงานต่าง ๆ โรงเรียน และมหาวิทยาลัย
- 5.5 สถานที่ที่มีความงามทางธรรมชาติ เช่น สวนอุทยาน ป่า ภูเขา ทะเล น้ำตก เกาะ เป็นต้น

กาญจนา อัจจงค์ (2522) ได้วิเคราะห์เนื้อหาของเอกสารภาษาไทยด้านการท่องเที่ยวซึ่งนิพนธ์ระหว่าง พ.ศ.2500-2520 แล้วจำแนกเนื้อหาได้เป็น 5 หัวข้อใหญ่ ๆ คือ ภูมิศาสตร์และสภาพทั่วไป ประวัติศาสตร์ วัฒนธรรม สถานที่ท่องเที่ยว และข้อเสนอแนะสำหรับนักท่องเที่ยว ดังมีรายละเอียดต่อไปนี้

1. ภูมิศาสตร์และสภาพทั่วไป แบ่งออกเป็น 10 ข้อดังนี้
  - 1.1 ที่ตั้ง หมายถึง ที่ตั้งของจังหวัด หรือ สถานที่ท่องเที่ยว
  - 1.2 ภูมิประเทศ หมายถึงสภาพของพื้นที่ เช่น เป็นภูเขา ที่ราบ มีแม่น้ำ ลำคลอง
  - 1.3 สภาพทางธรณีวิทยา หมายถึง ลักษณะของพื้นดินพื้นหินที่ปรากฏ
  - 1.4 ภูมิอากาศ หมายถึง ลักษณะลมฟ้าอากาศและฤดูกาลของดินที่หนังสือกล่าวถึง
  - 1.5 ทรัพยากร หมายถึง ทรัพยากรธรรมชาติ ได้แก่ แร่ธาตุ พืช และสัตว์
  - 1.6 ประชากร หมายถึง จำนวนพลเมือง เชื้อชาติ และอุปนิสัยของคนในท้องถิ่นหรือจังหวัดที่หนังสือกล่าวถึง
  - 1.7 การคมนาคม หมายถึง เส้นทางคมนาคมที่ใช้ในการเดินทางไปยังจังหวัด หรือสถานที่ท่องเที่ยว
  - 1.8 การปกครองและการเมือง หมายถึงรายละเอียดเกี่ยวกับการแบ่งเขตการปกครอง การจัดการปกครอง

2. ประวัติศาสตร์ แบ่งออกเป็น 7 ข้อดังนี้

- 2.1 ประวัติเมือง หมายถึง ประวัติความเป็นมาของจังหวัด การสร้างเมืองและราชวงศ์ที่ครองเมือง
- 2.2 ประวัติท้องถิ่น หมายถึง ความเป็นมาของอำเภอ ตำบล และหมู่บ้านที่ไม่ใช่ในระดับเมือง
- 2.3 ประวัติโบราณวัตถุสถาน หมายถึง ประวัติความเป็นมาของโบราณวัตถุ โบราณสถานต่าง ๆ อาทิเช่น ประวัติพระแก้วมรกต ปราสาทหินนินทาย ตลอดไปจนถึงสถานที่ที่มีความสำคัญทางประวัติศาสตร์และทางศาสนา เช่น อนุสาวรีย์และวัดต่าง ๆ เป็นต้น
- 2.4 ประวัติสถานที่ เช่น ประวัติของสถานที่ท่องเที่ยวทางธรรมชาติ หรือสถานที่ราชการ
- 2.5 ประวัติบุคคลสำคัญ หมายถึง บุคคลที่มีความสำคัญในถิ่นนั้น ๆ
- 2.6 ตำนาน นิทานพื้นเมือง หมายถึง ตำนานหรือนิทานพื้นเมืองเกี่ยวกับจังหวัด อำเภอ ตำบล หมู่บ้านและสถานที่ท่องเที่ยวต่างๆ เช่น เรื่องตาม่องล่าย ผาแดงนางไอ่ เป็นต้น
- 2.7 ความหมายของชื่อเมือง ท้องถิ่นและสถานที่ หมายถึง คำแปลของชื่อเมือง ท้องถิ่น สถานที่
3. วัฒนธรรม แบ่งออกเป็น 11 ข้อดังนี้
- 3.1 ภาษาและวรรณกรรม หมายถึง ความรู้เกี่ยวกับภาษาถิ่น สุภาษิต คำพังเพย หรือวรรณกรรม ท้องถิ่นต่าง ๆ
- 3.2 ศาสนา หมายถึง แนวความคิดต่างๆ ของศาสนาตลอดไปจนถึงข้อมูลที่เกี่ยวข้องกับการนับถือศาสนาของประชาชน
- 3.3 ความเชื่อและทัศนคติ หมายถึง ความเชื่อของประชาชนในท้องถิ่นต่างๆ ตลอดไปจนถึงทัศนคติที่มีลักษณะเฉพาะตัว
- 3.4 การดำเนินชีวิต หมายถึง การพรรณนาถึงสภาพความเป็นอยู่ เช่น สภาพชีวิตของชาวชนบท ชาวเขา ชาวประมง เป็นต้น
- 3.5 การแต่งกาย หมายถึง การแต่งกายของประชาชนในท้องถิ่นหนึ่งๆที่มีลักษณะแตกต่างจากที่อื่น ๆ
- 3.6 การตั้งบ้านเรือน หมายถึง ลักษณะของบ้านเรือน การก่อสร้างและทำเลที่ประชาชนนิยมปลูกบ้านเรือนอาศัยอยู่



3.7 ประเพณีและงานเทศกาล หมายถึง ขนบธรรมเนียมประเพณีประจำท้องถิ่นทั้งที่เป็นประเพณีทางศาสนา อาทิเช่น การทำบุญในเทศกาลต่าง ๆ ประเพณีเกี่ยวกับชีวิต เช่น การบวชนาค การแต่งกายและประเพณีอื่นๆ อาทิเช่น การแข่งเรือ สงกรานต์ ตลอดไปจนถึงงานเทศกาลซึ่งจัดเป็นประเพณีในท้องถิ่น

3.8 การละเล่นพื้นเมือง หมายถึง การละเล่นต่างๆ กีฬา ดนตรี และการจับระบำรำฟ้อน อาทิเช่น การฟ้อนรำภูไทของชาวเรณูนคร ร่องเงี้ยวและกีฬาชนโคของชาวดัต

3.9 โบราณคดีและศิลปกรรม หมายถึง การอธิบายลักษณะต่างๆ ของโบราณสถาน โบราณวัตถุ ศิลปวัตถุ ตลอดไปจนถึงความรู้เกี่ยวกับสถาปัตยกรรม จิตรกรรม ประติมากรรม และประณีตศิลป์

3.10 ศิลปหัตถกรรมพื้นบ้าน หมายถึง ผลงานศิลปหัตถกรรมของคนในท้องถิ่น เช่น การทอผ้าไหม การทำร่มกระดาษสา การทำเครื่องจักสานย่านลิเภา เป็นต้น

3.11 อาหารพื้นเมือง หมายถึง ความรู้เกี่ยวกับอาหารพื้นเมือง หรือการประกอบอาหารพื้นเมืองต่างๆ อาทิเช่น ข้าวซอยของภาคเหนือ แกงไตปลาของภาคใต้ นอกจากนี้ยังหมายรวมถึงอาหารทั่วไปที่ขึ้นชื่อว่ามีรสชาติดีในท้องถิ่นต่าง ๆ

#### 4. สถานที่ท่องเที่ยว แบ่งออกเป็น 6 ข้อดังนี้

4.1 โบราณวัตถุสถาน สถานที่สำคัญทางประวัติศาสตร์และศาสนา เช่น ปราสาทหิน กำแพงเมือง เมืองโบราณต่าง ๆ พิพิธภัณฑ์ อนุสาวรีย์ เป็นต้น

4.2 สถานที่ราชการ ได้แก่ มหาวิทยาลัยต่าง ๆ ศาลากลางจังหวัด

4.3 สถานที่ท่องเที่ยวทางธรรมชาติ ได้แก่ วนอุทยาน ป่าเขา หาดทราย น้ำตก ถ้ำ สวนสาธารณะ

4.4 สถานที่เที่ยวชมสภาพความเป็นอยู่ หมายถึง ตำบลหรือหมู่บ้านซึ่งเป็นที่อยู่ของชนกลุ่มน้อยหรือชนพื้นเมืองที่มีลักษณะเฉพาะตัว เช่น หมู่บ้านชาวเขาเผ่าม้ง หมู่บ้านเงาะซาไก

4.5 สถานเริงรมย์ ได้แก่ โรงภาพยนตร์ โรงมหรสพ บาร์ ไนต์คลับ ฯลฯ

4.6 แหล่งซื้อของและแหล่งผลิตสินค้า หมายถึง ศูนย์การค้าต่างๆ หมู่บ้านในจังหวัดต่าง ๆ ที่ผลิตสินค้าพื้นเมือง เช่น หมู่บ้านทำเครื่องเงิน หมู่บ้านทำร่มบ่อสร้าง จังหวัดเชียงใหม่ เป็นต้น ตลอดจนถึงร้านจำหน่ายสินค้าพื้นเมืองต่าง ๆ

5. ข้อเสนอแนะสำหรับนักท่องเที่ยว แบ่งออกเป็น 5 ข้อดังนี้

- 5.1 ระเบียบพิธีการ หมายถึงระเบียบพิธีการเข้าเมือง การติดต่อสถานที่ต่างๆ
- 5.2 ที่พัก ร้านอาหาร และบริการต่างๆ หมายถึง ข้อมูลที่เกี่ยวกับโรงแรม บังกาโล หรือที่พักประเภทอื่นๆ รวมทั้งภัตตาคารร้านอาหาร และบริการอื่นๆที่จัดสำหรับนักท่องเที่ยว
- 5.3 สินค้าพื้นเมือง หมายถึง รายละเอียดเกี่ยวกับสินค้าพื้นเมืองทั้งเครื่องอุปโภคและบริโภค
- 5.4 การเตรียมตัว หมายถึง การเตรียมสิ่งของเครื่องใช้สำหรับการท่องเที่ยว โดยเฉพาะในสถานที่ท่องเที่ยวที่เดินทางไปไม่สะดวก เช่น ป่า ภูเขา เป็นต้น

ประวัติการท่องเที่ยวแห่งประเทศไทย (ททท.) และเอกสาร

1 การท่องเที่ยวแห่งประเทศไทย (ททท.)

การส่งเสริมการท่องเที่ยวขึ้นแรก เป็นความริเริ่มของพระเจ้าบรมวงศ์เธอกรมพระกำแพงเพชรอัครโยธิน เมื่อครั้งทรงดำรงตำแหน่งผู้บัญชาการรถไฟ ทรงจัดตั้งแผนกโฆษณาของการรถไฟขึ้นใน พ.ศ. 2467 ทำหน้าที่ดำเนินการรับรองให้ความสะดวกแก่นักท่องเที่ยวที่เข้ามาในเมืองไทย และโฆษณาเผยแพร่ให้ชาวต่างประเทศรู้จักเมืองไทย ต่อมาก็กิจกรรมส่งเสริมการท่องเที่ยวย้ายไปสังกัดกระทรวงพาณิชย์ แต่ยังคงดำเนินงานร่วมกับกรมรถไฟ (องค์การส่งเสริมการท่องเที่ยวแห่งประเทศไทย, 2507)

เมื่อเกิดการเปลี่ยนแปลงการปกครองใน พ.ศ. 2475 การส่งเสริมการท่องเที่ยวหยุดชะงักไปนาน เนื่องจากความยุ่งจากทางการเมืองและการค้า จนกระทั่งปี พ.ศ. 2492 มีการพัฒนาการค้า และความสัมพันธ์กับต่างประเทศในด้านต่างๆ ทำให้รัฐบาลจัดการท่องเที่ยวใหม่ โดยให้กรมโฆษณาการรับโอนกิจการการส่งเสริมการท่องเที่ยว จากกระทรวงพาณิชย์และคมนาคม มาขึ้นกับกรมโฆษณาการ ละใช้ชื่อว่า "สำนักงานส่งเสริมการท่องเที่ยว"

ต่อมาในพ.ศ. 2493 กิจการส่งเสริมการท่องเที่ยวตื่นตัวมากขึ้น กรมโฆษณาการจึงยกฐานะ "สำนักงานส่งเสริมการท่องเที่ยว" ให้มีฐานะเทียบเท่ากองเรียกว่า "สำนักงานท่องเที่ยว" เพื่อให้เป็นองค์กรอิสระในการบริหารงาน

พ.ศ. 2502 รัฐบาลคณะปฏิวัติของจอมพลสฤษดิ์ ธนะรัชต์ เห็นความสำคัญของการ

ท่องเที่ยวจึงได้จัดตั้งองค์การอิสระขึ้น องค์การนี้มีชื่อว่า "องค์การส่งเสริมการท่องเที่ยวแห่งประเทศไทย" เรียกย่อๆ ว่า "อ.ส.ท. ทำหน้าที่ส่งเสริมการท่องเที่ยวในประเทศ เผยแพร่ชื่อเสียงของประเทศให้เป็นที่รู้จักของนักท่องเที่ยวชาวต่างประเทศ ตลอดจนดึงดูดความสนใจของนักท่องเที่ยว ด้วยขนบธรรมเนียมประเพณี วัฒนธรรม และศิลปกรรมอันเก่าแก่ของไทย นับเป็นจุดเริ่มต้นของการดำเนินการส่งเสริมการท่องเที่ยวโดยรัฐบาล

พ.ศ. 2522 ได้มีการพิจารณาขอขยายอำนาจหน้าที่ ขององค์การส่งเสริมการท่องเที่ยวแห่งประเทศไทยใหม่ โดยพิจารณาฐานะเป็น "การท่องเที่ยวแห่งประเทศไทย (ททท.)" มีฐานะเป็นองค์การของรัฐและให้อิสระในการปฏิบัติงานมากขึ้น โดยมีผู้ว่าการการท่องเที่ยวแห่งประเทศไทยเป็นผู้ดำเนินการของ ททท. ให้เป็นไปตามวัตถุประสงค์และนโยบายที่คณะกรรมการการท่องเที่ยวแห่งประเทศไทยกำหนด และได้ตราพระราชบัญญัติการท่องเที่ยวแห่งประเทศไทย พ.ศ. 2522 ขึ้นใช้รวมทั้งได้กำหนดนโยบายหลัก เพื่อให้เป็นกรอบในการดำเนินงานไว้ ดังต่อไปนี้

1. ส่งเสริมชักจูงให้นักท่องเที่ยวจากต่างประเทศเดินทางมาสู่ประเทศไทย เพื่อให้ได้มาซึ่งรายได้เป็นเงินตราต่างประเทศเข้ามาเพิ่มพูนเศรษฐกิจส่วนรวมโดยริบถ้วน
2. ขยายแหล่งท่องเที่ยวให้กระจายไปในท้องถิ่น เพื่อเป็นการกระจายรายได้จากการท่องเที่ยวให้ถึงประชากรในทุกภูมิภาค
3. อนุรักษ์และฟื้นฟูสมบัติวัฒนธรรม ทรัพยากรธรรมชาติและสิ่งแวดล้อม เพื่อให้คงความเป็นเอกลักษณ์ของไทยไว้ด้วยดีที่สุด
4. พัฒนาสิ่งอำนวยความสะดวกและบริการด้านการท่องเที่ยวให้มีมาตรฐานที่ดี เพื่อสร้างความประทับใจให้แก่นักท่องเที่ยวที่มาเยือนให้มากขึ้น
5. เพิ่มความปลอดภัย ให้แก่นักท่องเที่ยวทั้งชาวไทยและชาวต่างประเทศ ให้สามารถเดินทางไปสู่จุดหมายปลายทางต่างๆ ในประเทศไทยด้วยความมั่นใจในความปลอดภัยของร่างกายและทรัพย์สินของตนและหมู่คณะ
6. ส่งเสริมการเดินทางท่องเที่ยวของคนไทยภายในประเทศ โดยเฉพาะกลุ่มผู้มีรายได้น้อยและเยาวชน เพื่อเป็นการเพิ่มสวัสดิการด้านการท่องเที่ยวให้แก่คนไทย
7. สร้างกำลังคนที่เป็นคนไทยเข้าทำงานในอุตสาหกรรมท่องเที่ยวให้มากที่สุด
8. ส่งเสริมให้ประชาชนเข้ามามีส่วนร่วมในกิจกรรมอันเกี่ยวกับการพัฒนาการท่องเที่ยวอย่างกว้างขวางยิ่งขึ้น

นอกเหนือจากนโยบายหลัก ที่ใช้เป็นกรอบในการดำเนินงานให้ เป็นไปตามวัตถุประสงค์

ประสงค์ และจุดมุ่งหมายที่วางไว้แล้ว แผนการตลาดก็มีส่วนสำคัญอย่างยิ่งที่จะช่วยกำหนดวิธีการดำเนินงานให้ตรงกับเป้าหมายที่ตั้งไว้ในส่วนของแผนการตลาดที่เกี่ยวข้องของ ททท. ปี 2535 นี้ ผู้วิจัยจะขอกล่าวถึงเฉพาะส่วนที่เกี่ยวข้องกับการวิจัยในครั้งนี้เท่านั้น

ในส่วนที่จะกล่าวถึงนี้ ประกอบด้วยหัวข้อย่อยคือ นโยบายการตลาด เป้าหมายและกลุ่มตลาดเป้าหมาย กลยุทธ์การตลาดและแผนการดำเนินงาน ซึ่งสรุปสาระสำคัญไว้ดังนี้

นโยบายการตลาดที่เกี่ยวข้องกับการวิจัย คือ การส่งเสริมให้นักท่องเที่ยวชาวไทยเดินทางท่องเที่ยวไปสู่ภูมิภาคให้มากขึ้น นพักนานวันขึ้น และมีการใช้จ่ายมากขึ้น ส่วนเป้าหมาย คือการเพิ่มจำนวนนักท่องเที่ยวภายในประเทศในปี 2535 ให้เป็น 36.1 ล้านคน (เพิ่มร้อยละ 3 จากฐานปี 2534 ซึ่งมีจำนวนประมาณ 35.1 ล้านคน) และกลุ่มตลาดเป้าหมายเรียงลำดับตามความสำคัญไว้ดังนี้

1. กลุ่มนักธุรกิจ ผู้บริหารและกลุ่มวิชาชีพเฉพาะ
2. กลุ่มข้าราชการ-พนักงานรัฐวิสาหกิจ
3. กลุ่มเยาวชน
4. กลุ่มแรงงาน-ลูกจ้าง
5. กลุ่มบ้านญาติ
6. กลุ่มแม่บ้าน
7. กลุ่มชาวต่างชาติที่พำนักอยู่ในประเทศไทย

กลยุทธ์การตลาดที่เกี่ยวข้องกับการวิจัยครั้งนี้ คือ การจัดตั้งสำนักงานสาขาของ ททท. ในภูมิภาคให้มากขึ้น ในปัจจุบัน ททท. มีสำนักงานการท่องเที่ยวทั้งหมด 18 แห่งได้แก่ เชียงใหม่ เชียงราย พิชณุโลก กาญจนบุรี กรุงเทพฯ อุดรธานี นครราชสีมา นครพนม อุบลราชธานี ชะอำ ระยอง ขอนแก่น ภูเก็ต หาดใหญ่ สุราษฎร์ธานี นครศรีธรรมราช นพทยา และสนับสนุนให้ส่วนท้องถิ่นจัดตั้งหน่วยบริการข่าวสารในแหล่งท่องเที่ยวต่างๆ เพื่อกระจายการส่งเสริมการท่องเที่ยวไปสู่ท้องถิ่นให้ทั่วถึง

ในส่วนของแผนการดำเนินงานนั้น ททท. ใช้การประชาสัมพันธ์และการผลิตสื่อทัศนูปกรณ์เป็นยุทธวิธี ในส่วนของการประชาสัมพันธ์นั้น ททท. ใช้การประชาสัมพันธ์ในรูปแบบต่าง ๆ มากมาย แต่ในส่วนที่เกี่ยวข้องกับงานวิจัยนี้คือ การผลิตเอกสารด้านการท่องเที่ยวที่ให้ข้อมูลเกี่ยวกับการท่องเที่ยวในเรื่องต่าง ๆ เช่น ที่ตั้งของสถานที่ท่องเที่ยว ลักษณะภูมิอากาศ ภูมิประเทศ แหล่งท่องเที่ยวที่น่าสนใจ แหล่งที่พัก เป็นต้น เพื่อนำมาให้บริการกับผู้ที่

สนใจ รวมทั้งททท. ยังพยายามปรับปรุงรูปแบบและเนื้อหาของข้อมูลข่าวสารให้สวยงามและถูกต้องทันสมัยขึ้นด้วย นอกจากการให้บริการข่าวสารทางการท่องเที่ยวแล้ว ททท. ยังจัดการส่งเสริมการเดินทางท่องเที่ยวในประเทศ โดยเน้นที่กลุ่มเยาวชนคือโอกาส กลุ่มสวัสดิการแรงงาน การสนับสนุนวิทยากรบรรยาย การอบรมผู้นำเยาวชนท่องเที่ยวและสนับสนุนการจัดนำเที่ยวทัศนศึกษาไว้ในหลักสูตรการศึกษาของเด็กและเยาวชน (ชาญชัย ดวงจิตต์, 2533)

การดำเนินงานของการท่องเที่ยวแห่งประเทศไทยในปัจจุบัน มีคณะกรรมการบริหารกิจการคณะหนึ่ง เรียกว่า "คณะกรรมการการท่องเที่ยวแห่งประเทศไทย" ประกอบด้วย นายกรัฐมนตรี หรือรัฐมนตรีผู้ซึ่งนายกรัฐมนตรีมอบหมายเป็นประธานกรรมการ ปลัดกระทรวงการต่างประเทศหรือผู้แทน ปลัดกระทรวงคมนาคมหรือผู้แทน ปลัดกระทรวงมหาดไทยหรือผู้แทน เลขาธิการคณะกรรมการกฤษฎีกาหรือผู้แทน เลขาธิการคณะกรรมการพัฒนาการเศรษฐกิจ และสังคมแห่งชาติหรือผู้แทน เลขาธิการคณะกรรมการสิ่งแวดล้อมแห่งชาติหรือผู้แทน และผู้ทรงคุณวุฒิอื่นไม่เกินสามคนซึ่งคณะรัฐมนตรีแต่งตั้งเป็นกรรมการ และให้ผู้ว่าการเป็นกรรมการและเลขานุการ โดยให้คณะกรรมการมีอำนาจและหน้าที่วางนโยบาย และควบคุมดูแลโดยทั่วไป ททท. มีหน่วยงานหลัก 3 ฝ่ายกับ 1 สถาบัน รับผิดชอบปฏิบัติงานจากคณะกรรมการท่องเที่ยวแห่งประเทศไทยไปปฏิบัติ หน่วยงานดังกล่าวได้แก่ ฝ่ายบริหาร ฝ่ายการตลาด ฝ่ายวางแผน และพัฒนา และสถาบันฝึกอบรมวิชาการโรงแรมและการท่องเที่ยวดังมีรายละเอียดต่อไปนี้

ฝ่ายบริหาร ประกอบด้วยหน่วยงานย่อย 3 ฝ่าย ดังนี้

1. ฝ่ายบริการทั่วไป มีหน้าที่รับผิดชอบงานสารบรรณทั่วไป ประชาสัมพันธ์การดำเนินงานของ ททท. ทางสื่อมวลชน รวมทั้งรับผิดชอบงานบุคคล สถานที่ ยานพาหนะและที่พัก ตลอดจนปฏิบัติงานด้านกฎหมายของ ททท.
2. ฝ่ายบัญชีและงบประมาณ มีหน้าที่รับผิดชอบงานด้านบัญชี การเงิน การวิเคราะห์และควบคุมงบประมาณ การจัดเก็บรายได้และค่าธรรมเนียมของ ททท.
3. ฝ่ายการลงทุน มีหน้าที่จัดหาทุน วิเคราะห์การลงทุน ตรวจสอบการลงทุน

ฝ่ายการตลาด ประกอบด้วยหน่วยงานย่อย 2 ฝ่ายดังนี้

1. ฝ่ายส่งเสริมการตลาด มีหน้าที่ส่งเสริมให้มีการท่องเที่ยวใน



หมู่ประชาชนทั่วประเทศในทุกสาขาอาชีพ รวมทั้งประสานงานด้านการส่งเสริมการขายการท่องเที่ยวให้กับผู้ประกอบการท่องเที่ยวทั้งในประเทศและต่างประเทศ ส่งเสริมให้มีการประชมนานาชาติขึ้นในประเทศ รวมทั้งประสานงานติดต่อองค์การระหว่างประเทศที่ ททท. เป็นสมาชิก ให้บริการข่าวสารการท่องเที่ยวแก่นักท่องเที่ยว ตลอดจนให้การต้อนรับ และอำนวยความสะดวกแก่แขกของรัฐบาล หน่วยราชการที่ขอความร่วมมือและแขกของ ททท.

2. ฝ่ายบริการการตลาด มีหน้าที่ศึกษาและดำเนินการโฆษณาเผยแพร่การขายตลาดท่องเที่ยวในรูปวารสาร นิตยสารหรือวิธีการอื่นที่จำเป็น สร้างความสัมพันธ์กับสื่อมวลชนและธุรกิจท่องเที่ยวในต่างประเทศ เพื่อดึงดูดนักท่องเที่ยวต่างประเทศ ผลิตอบกรณ์โฆษณาการท่องเที่ยวของประเทศไทยทุกประเภท และแจกจ่ายอุปกรณ์โฆษณาให้แก่ผู้สนใจทั้งในและต่างประเทศ

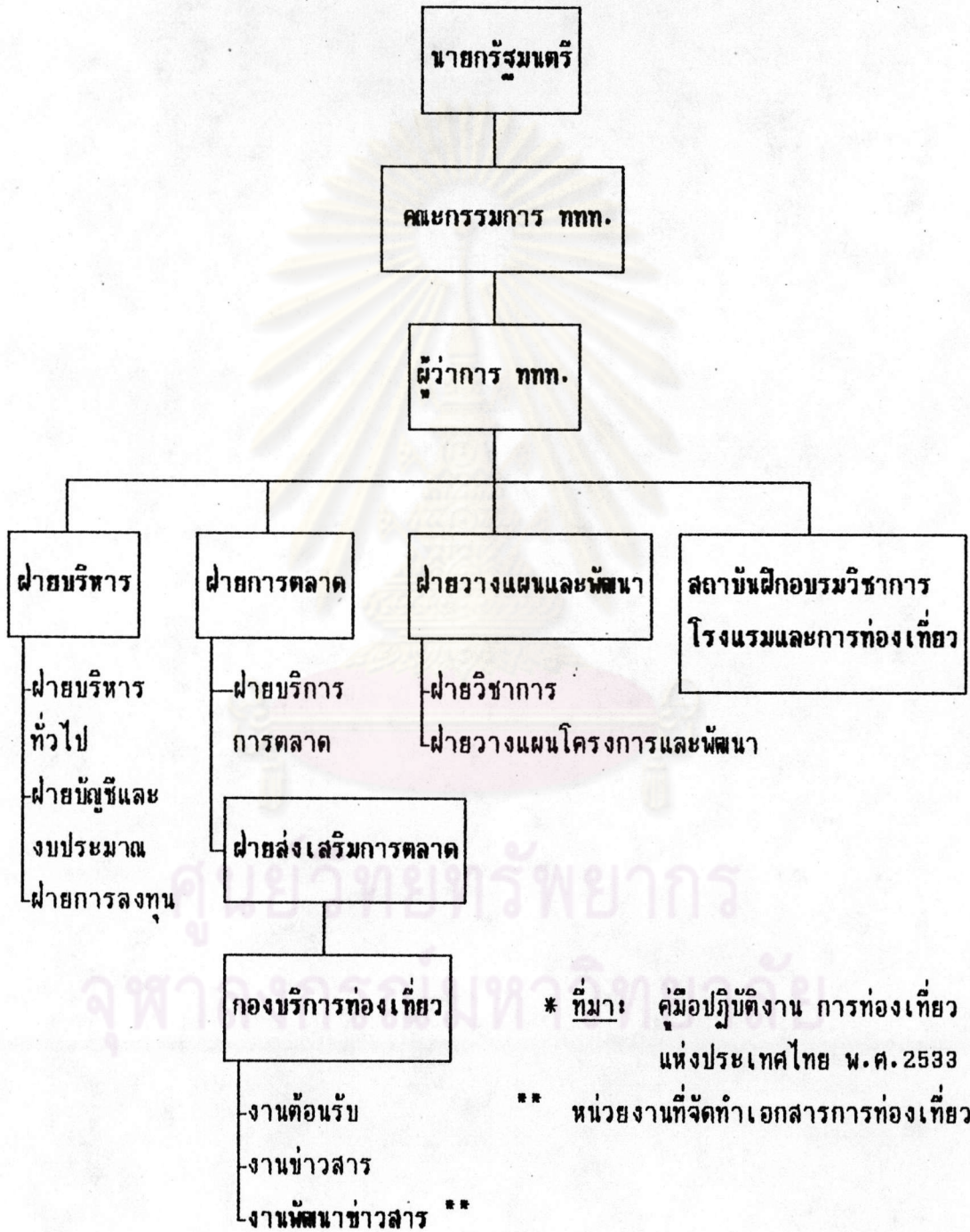
ฝ่ายวางแผนและพัฒนา ประกอบด้วยหน่วยงานย่อย 2 ฝ่ายดังนี้

1. ฝ่ายวิชาการ มีหน้าที่รวบรวม ศึกษา วิเคราะห์และวิจัยข้อมูลและสถิติทางการท่องเที่ยว เพื่อกำหนดนโยบายและวางแผนในการพัฒนารวมทั้งฝึกอบรมผู้ประกอบการวิชาชีพการท่องเที่ยวและพนักงาน ททท. ดำเนินการทางด้านวิชาการอื่น ๆ ที่เกี่ยวกับการท่องเที่ยวและกำหนดแผนงานติดตามประเมินผลการดำเนินงานของ ททท.

2. ฝ่ายวางแผนโครงการและพัฒนา มีหน้าที่จัดทำแผนหลัก และนึกถึงความเหมาะสมในการพัฒนาแหล่งท่องเที่ยวทั่วประเทศทางด้านกายภาพ กำหนดแผนปฏิบัติงานสำรวจ ออกแบบ วางแผนขยายและปรับปรุงแหล่งท่องเที่ยว ควบคุมโครงการพัฒนาแหล่งท่องเที่ยวให้เป็นไปตามแผนงานที่กำหนด ร่วมเป็นกรรมการกับจังหวัด และเข้าร่วมในการพัฒนาสถานที่ท่องเที่ยว และการจัดงานเกี่ยวกับการแสดงออกทางวัฒนธรรมประเทศไทยแต่ละท้องถิ่นทั่วประเทศ

สถาบันฝึกอบรมวิชาการโรงแรมและการท่องเที่ยว มีหน้าที่ดำเนินการฝึกอบรมวิชาการโรงแรมและการท่องเที่ยว เพื่อสร้างบุคลากรที่มีความรู้ และความสามารถได้มาตรฐานออกไปปฏิบัติงานตอบสนองความต้องการแรงงานในอุตสาหกรรมท่องเที่ยว ดังแสดงในรูปแผนผังได้ดังนี้

แผนผังโครงสร้างการบริหารงานพัฒนาข้าวสาร กองบริการท่องเที่ยว ททท.



\* ที่มา: คู่มือปฏิบัติงาน การท่องเที่ยว  
แห่งประเทศไทย พ.ศ. 2533

\*\* หน่วยงานที่จัดทำเอกสารการท่องเที่ยว

หน่วยงานที่เกี่ยวข้องกับงานวิจัยนี้คือ งานพัฒนาข่าวสาร กองบริการท่องเที่ยว ซึ่งมีหน้าที่ผลิตเอกสารทั้งภาษาไทยและภาษาอังกฤษ เพื่อแจกจ่ายให้กับผู้ที่สนใจต้องการรับทราบข้อมูลเกี่ยวกับการท่องเที่ยวในประเทศไทยในทุกๆ ด้าน โดยจัดแยกประเภทของเอกสารให้แก่ชาวไทยและชาวต่างประเทศที่มาติดต่อขอรับบริการเอกสารการท่องเที่ยวจากสำนักงานการท่องเที่ยวภายในประเทศทุกแห่ง (ได้แก่ สำนักงานกาญจนบุรี กรุงเทพมหานคร เชียงใหม่ เชียงราย พิษณุโลก อุบลราชธานี ภูเก็ต หาดใหญ่ สุราษฎร์ธานี นครศรีธรรมราช ชะอำ นครราชสีมา อุบลราชธานี อุดรธานี นครพนม ขอนแก่น และระยอง)

ในการผลิตเอกสาร งานพัฒนาข่าวสาร กองบริการท่องเที่ยวจะส่งบุคลากรในแผนกไปทำการสำรวจข้อมูลเกี่ยวกับแหล่งท่องเที่ยวในทุก ๆ เรื่อง แล้วนำข้อมูลที่ได้จากการสำรวจนี้มาเรียบเรียงเป็นเนื้อหา เกี่ยวกับแหล่งท่องเที่ยว การคมนาคม ที่พัก เป็นต้น โดยมีวัตถุประสงค์ในการผลิตเอกสาร เพื่อใช้เป็นคู่มือการท่องเที่ยวให้กับบุคคลที่เดินทางท่องเที่ยวไปยังสถานที่ต่างๆ ในประเทศไทยด้วยตนเอง

นอกจากวิธีการใช้บุคลากรในแผนกออกไปสำรวจหาข้อมูลแล้ว ยังใช้วิธีการรวบรวมข้อมูลที่จะใช้เขียนเนื้อหาของเอกสารการท่องเที่ยวจากแหล่งต่าง ๆ ดังต่อไปนี้

1. รายการท่องเที่ยวที่นำเสนอทางวิทยุ โทรทัศน์
2. ข้อเสนอแนะของนักท่องเที่ยวชาวต่างประเทศและคนไทยที่พบปัญหาภายหลังจากการนำเอาเอกสารไปใช้ประกอบการเดินทาง
3. หนังสือด้านการท่องเที่ยวที่ผลิตโดยหน่วยงานต่าง ๆ
4. เอกสารและนิตยสารต่าง ๆ ที่มีเนื้อหา หรือคอลัมน์เกี่ยวกับการเดินทางท่องเที่ยวในประเทศไทย ได้แก่ เพื่อนเดินทาง อนุสาร อสท. สกสไทย ฯลฯ
5. หนังสือพิมพ์ที่มีบทความเกี่ยวกับการท่องเที่ยว เช่น ไทยรัฐ ฯลฯ

ส่วนเนื้อหาในเอกสารที่งานพัฒนาข่าวสาร กองบริการท่องเที่ยวได้จัดทำขึ้นนี้จะทำการปรับปรุงข้อมูลทุก ๆ ครั้ง ที่จำนวนเอกสารแต่ละชื่อเรื่องใกล้หมด (เอกสารทุกชื่อเรื่องจะจัดพิมพ์ประมาณ 5,000 ฉบับ/ชื่อเรื่อง) เนื้อหาที่ปรับปรุงขึ้นใหม่นี้จะได้อาจมาจากแหล่งข้อมูลทั้ง 5 อย่างที่ได้กล่าวมาแล้ว หลังจากที่ได้เรียบเรียงเนื้อหาใหม่ขึ้นก็จะส่งเจ้าหน้าที่ออกไปสำรวจความจริง และความแน่นอนของข้อมูลที่ได้รับในแต่ละเรื่อง

## 2 เอกสารการท่องเที่ยวของการท่องเที่ยวแห่งประเทศไทย

การจัดพิมพ์เอกสารด้านการท่องเที่ยวในภาครัฐบาล เริ่มขึ้นภายหลังจากเกิดการ



เปลี่ยนแปลงการปกครอง ในพ.ศ. 2475 ในสมัยนี้รัฐบาลเกิดการตื่นตัวในการส่งเสริมการท่องเที่ยว โดยมีจุดมุ่งหมายเพื่อสนับสนุน และชักจูงให้ประชาชนนิยมเดินทางท่องเที่ยวในประเทศให้มากขึ้น กรมโฆษณาการซึ่งมีหน้าที่รับผิดชอบในการส่งเสริมการท่องเที่ยวในประเทศไทยได้จัดทำเอกสารเกี่ยวกับจังหวัดต่าง ๆ ขึ้นโดยใช้ชื่อว่า "สภาพความเป็นอยู่....." ได้แก่ สภาพความเป็นอยู่ของจังหวัดนครราชสีมา สภาพความเป็นอยู่ของจังหวัดน่าน สภาพความเป็นอยู่ของจังหวัดประจวบคีรีขันธ์ สภาพความเป็นอยู่ของจังหวัดแพร่ และ สภาพความเป็นอยู่ของจังหวัดอุดรธานี เอกสารทั้งหมดนี้ จัดพิมพ์ออกมาใน พ.ศ. 2493 มีเนื้อหาที่เป็นลักษณะเดียวกันทุกเล่ม คือ ให้สาระเกี่ยวกับประวัติศาสตร์ ภูมิศาสตร์ การคมนาคม การปกครองและสภาพทั่วไปของจังหวัด สถานที่สำคัญทางประวัติศาสตร์ และสถานที่ท่องเที่ยว สภาพทั่วไปของพลเมืองตลอดจนสภาพเศรษฐกิจ เป็นต้น

นอกจากนี้ สำนักงานวัฒนธรรมทางศิลปกรรมมอบหมายให้ นายตรี อมาตยกุลจัดทำเอกสารเกี่ยวกับประเทศไทยทั้งฉบับภาษาไทยและฉบับภาษาอังกฤษ ฉบับภาษาไทยใช้ชื่อว่า "ทัศนศาสตร์ไทย" โดยเริ่มจัดทำที่ละจังหวัดๆ เมื่อครบทุกจังหวัดแล้วจึงจัดย่อรวมพิมพ์เป็นเล่มเดียวกัน (ตรี อมาตยกุล, 2499)

ใน พ.ศ. 2502 รัฐบาลของจอมพลสฤษดิ์ ธนะรัชต์ ได้สังเกตเห็นถึงประโยชน์ทางด้านเศรษฐกิจที่จะเกิดจากการท่องเที่ยวต่อประเทศไทย จึงได้จัดตั้งองค์การส่งเสริมการท่องเที่ยวแห่งประเทศไทย (อ.ส.ท.)" และต่อมาได้เปลี่ยนชื่อเป็น "การท่องเที่ยวแห่งประเทศไทย (ททท.)"

ใน พ.ศ. 2522 การท่องเที่ยวแห่งประเทศไทยมีนโยบายส่งเสริมการท่องเที่ยวในประเทศไทยให้เป็นที่แพร่หลายแก่นักท่องเที่ยวชาวไทยและชาวต่างประเทศ และเพื่อสนับสนุน ให้บรรลุผลตามเป้าหมายที่วางไว้ การท่องเที่ยวแห่งประเทศไทยจึงมีหน่วยงานพัฒนาข่าวสารกองบริการท่องเที่ยวเพื่อทำหน้าที่ผลิตเอกสารด้านการท่องเที่ยวทั้งภาษาไทยและภาษาอังกฤษให้กับนักท่องเที่ยวใช้เป็นคู่มือในการเดินทาง เอกสารเหล่านี้จะให้ข้อมูลเกี่ยวกับการท่องเที่ยวภายในประเทศไทยในเรื่องต่างๆ ดังนี้ ลักษณะเด่น และความมีชื่อเสียงของจังหวัด สภาพภูมิอากาศ และภูมิประเทศ การปกครอง ที่ตั้งและอาณาเขต สภาพเศรษฐกิจและการประกอบอาชีพของคนในท้องถิ่น ทรัพยากรธรรมชาติ และผลผลิตของท้องถิ่น ประวัติความเป็นมาของจังหวัด ขนบธรรมเนียมประเพณี ศิลปหัตถกรรมพื้นบ้าน และของที่ระลึก รวมทั้งข้อมูลเกี่ยวกับสถานที่ท่องเที่ยวภายในจังหวัดในเรื่อง ที่ตั้งของสถานที่ท่องเที่ยว ลักษณะเด่นและความมีชื่อเสียง ประวัติความเป็นมาของสถานที่ การเดินทาง การเตรียมตัวและข้อควรปฏิบัติ การติดต่อเข้าชมสถานที่ และข้อมูล

เกี่ยวกับสถานที่พัก ร้านอาหาร ร้านขายของที่ระลึก บริษัทนำเที่ยว ตลอดจนแผนที่ประกอบการเดินทาง

สำหรับเอกสารภาษาไทยด้านการท่องเที่ยว ของการท่องเที่ยวแห่งประเทศไทยนี้ เมื่อนำหลักการแบ่งประเภทเอกสารการท่องเที่ยว ของ เฮนส์ (Heise, 1963) มาจัดแบ่ง สามารถแบ่งประเภทได้ 2 ประเภทคือ คู่มือนำเที่ยว และเอกสารที่ได้รายละเอียดเกี่ยวกับประเทศ จังหวัดและสถานที่ แต่ถ้าจำแนกตามขอบเขตของเนื้อหาสามารถแบ่งเอกสารได้ 3 ประเภทคือ

1. เอกสารสถานที่ท่องเที่ยวเฉพาะภาค ได้แก่ สถานที่ท่องเที่ยวภาคเหนือ สถานที่ท่องเที่ยวภาคใต้ สถานที่ท่องเที่ยวภาคตะวันออกเฉียงเหนือ และสถานที่ท่องเที่ยวภาคกลาง โดยเอกสารเหล่านี้จะให้เนื้อหาที่คล้ายคลึงกันในด้านที่ตั้งของจังหวัดต่าง ๆ ในแต่ละภาค สภาพภูมิประเทศ ภูมิอากาศ การปกครอง เศรษฐกิจและสถานที่ท่องเที่ยวที่น่าสนใจของแต่ละจังหวัด พร้อมทั้งยังให้รายละเอียดเกี่ยวกับการเดินทางไปยังสถานที่ท่องเที่ยวต่าง ๆ ภายในจังหวัด รวมทั้งยังให้ข้อมูลเกี่ยวกับสถานที่พัก ร้านอาหาร สินค้าพื้นเมืองที่มีชื่อเสียงของแต่ละจังหวัด และในตอนท้ายของเอกสารจะมีแผนที่ประกอบการเดินทางพร้อมตัวอย่างการจัดรายการท่องเที่ยว

2. เอกสารสถานที่ท่องเที่ยวเฉพาะจังหวัด มีดังนี้ เอกสารจังหวัดภาคเหนือ ได้แก่ กำแพงเพชร เชียงใหม่ เชียงราย ตาก นครสวรรค์ น่าน พะเยา พิจิตร พิษณุโลกแพร่ เพชรบูรณ์ แม่ฮ่องสอน ลำปาง ลำพูน สุโขทัย อุทัยธานี อุดรดิตถ์ เอกสารจังหวัดภาคใต้ ได้แก่ กระบี่ ชุมพร ตรัง นราธิวาส นครศรีธรรมราช ปัตตานี พัทลุง นังงา ภูเก็ต ยะลา ระนอง สตูล สงขลา สุราษฎร์ธานี เอกสารจังหวัดภาคตะวันออกเฉียงเหนือ ได้แก่ จันทบุรี ชลบุรี ตราคร ระยอง เอกสารจังหวัดภาคตะวันออกเฉียงเหนือ ได้แก่ กาฬสินธุ์ ขอนแก่น ชัยภูมิ นครราชสีมา นครพนม บุรีรัมย์ มหาสารคาม มุกดาหาร ยโสธร ร้อยเอ็ด เลย ศรีสะเกษ สกลนคร สุรินทร์ หนองคาย อุดรธานี อุบลราชธานี เอกสารจังหวัดภาคกลาง ได้แก่ กรุงเทพมหานคร กาญจนบุรี ฉะเชิงเทรา ชัยนาท นนทบุรี นครปฐม นครนายก ปทุมธานี ประจวบคีรีขันธ์ ปราจีนบุรี เพชรบุรี ราชบุรี ลพบุรี สมุทรปราการ สมุทรสาคร สมุทรสงคราม สระบุรี สิงห์บุรี สุพรรณบุรี ออยุธยาอ่างทอง โดยเอกสารเหล่านี้จะให้เนื้อหาในด้านภูมิศาสตร์และสภาพทั่วไป ประวัติความเป็นมาของจังหวัด การเดินทาง และข้อมูลเกี่ยวกับสถานที่ท่องเที่ยวในเรื่อง ที่ตั้ง ลักษณะเด่น และความมีชื่อเสียง ประวัติความเป็นมา การเดินทางไปยังสถานที่ท่องเที่ยว การติดต่อเข้าชม ข้อ

ควรปฏิบัติในการเดินทาง และข้อมูลเกี่ยวกับสถานที่พัก ร้านอาหาร และร้านจำหน่ายของที่ระลึก ในตอนท้ายของเอกสารจะมีแผนที่ทางหลวง แสดงสถานที่ท่องเที่ยวของจังหวัด และแผนที่ตัวเมือง

3. เอกสารแหล่งที่พัก ได้แก่ โรงแรมภาคเหนือ โรงแรมภาคใต้ โรงแรมภาคตะวันออก โรงแรมภาคตะวันออกเฉียงเหนือ และโรงแรมภาคกลาง เอกสารเหล่านี้จะให้รายละเอียดเกี่ยวกับสถานที่พักของจังหวัดต่างๆ ในแต่ละภาคทางด้าน ชื่อสถานที่พัก ที่ตั้ง เบอร์โทรศัพท์ จำนวนห้องพัก อัตราค่าห้องพัก และสิ่งอำนวยความสะดวกที่มีให้บริการ

เอกสารภาษาไทยด้านการท่องเที่ยวของการท่องเที่ยวแห่งประเทศไทยสามารถจำแนกตามขอบเขตเนื้อหาได้ 10 หัวข้อใหญ่ ๆ ดังนี้

1. เนื้อหาเกี่ยวกับจังหวัดและภาคในด้านภูมิศาสตร์และสภาพทั่วไป
  - 1.1 ที่ตั้ง เนื้อที่ อาณาเขตและการแบ่งเขตการปกครอง
  - 1.2 ลักษณะเด่นและชื่อเสียงของจังหวัดหรือภาค
  - 1.3 สภาพภูมิประเทศ เช่น พื้นที่เป็นภูเขา ที่ราบ
  - 1.4 สภาพภูมิอากาศ เช่น ลักษณะอากาศ อุณหภูมิและฤดูกาล
  - 1.5 ทรัพยากรธรรมชาติ เช่น แร่ธาตุ ป่าไม้ พืชและสัตว์
  - 1.6 สภาพเศรษฐกิจ การประกอบอาชีพและผลผลิต
  - 1.7 การคมนาคม เช่น เส้นทาง ระยะทางและเวลาที่ใช้ในการเดินทาง

ไปยังจังหวัดหรือภาค

2. เนื้อหาเกี่ยวกับจังหวัดและภาคในด้านประวัติศาสตร์

- 2.1 ความหมายของชื่อเมืองหรือภาค
- 2.2 ตำนานของจังหวัดหรือภาค
- 2.3 ประวัติเมือง เช่น ประวัติความเป็นมา การสร้างและราชวงศ์

ที่ครองเมือง

3. เนื้อหาเกี่ยวกับจังหวัดและภาคในด้านวัฒนธรรม

3.1 ประเพณีและงานเทศกาล ได้แก่ ประเพณีเกี่ยวกับศาสนาและชีวิต เช่น การทำบุญในเทศกาลต่างๆ การแต่งงาน งานศพ และงานเทศกาลซึ่งจัดเป็นประจำในท้องถิ่น

3.2 การละเล่นพื้นบ้าน เช่น การแสดง กีฬา ดนตรี และการฟ้อนรำ  
ซึ่งเป็นลักษณะเฉพาะถิ่น

3.3 ศิลปหัตถกรรมพื้นบ้าน ได้แก่ งานฝีมือที่มีชื่อเสียงในจังหวัด หรือ  
ภาค เช่น การทอผ้าไหม เครื่องจักสาน เป็นต้น

3.4 อาหาร ได้แก่อาหารพื้นเมือง หรืออาหารที่ขึ้นชื่อในจังหวัดหรือ  
ภาค

#### 4. เนื้อหาเกี่ยวกับสถานที่ท่องเที่ยว

4.1 ที่ตั้ง เนื้อที่และอาณาเขตของสถานที่ท่องเที่ยว

4.2 การเดินทางไปยังสถานที่ท่องเที่ยว ได้แก่ ข้อมูลเกี่ยวกับเส้นทาง  
ระยะทาง ยานพาหนะ อัตราค่าโดยสาร เป็นต้น

4.3 ลักษณะเด่นและชื่อเสียงของสถานที่ท่องเที่ยว

4.4 ประวัติความเป็นมาตำนานและนิทานพื้นเมืองของสถานที่ท่องเที่ยว

4.5 ศิลปและโบราณคดี ได้แก่ ประวัติความเป็นมา/ลักษณะของโบราณ  
สถาน โบราณวัตถุ ศิลปวัตถุ สิ่งก่อสร้างที่สำคัญในสถานที่ท่องเที่ยวในด้านสถาปัตยกรรม จิตร  
กรรม ประติมากรรมและประณีตศิลป์

4.6 ระเบียบการเข้าชม การติดต่อและอัตราค่าเข้าชม

4.7 การปฏิบัติตนในสถานที่ท่องเที่ยว ได้แก่ ข้อห้ามหรือข้อควรปฏิบัติ  
และการเตรียมตัว

4.8 กำหนดการเข้าชมสถานที่ ได้แก่ วัน-เวลาที่เปิด และฤดูกาลที่  
ควรเดินทาง

#### 5. เนื้อหาเกี่ยวกับสิ่งอำนวยความสะดวกทางการท่องเที่ยวในเรื่องที่พัก

5.1 ชื่อสถานที่พัก

5.2 ประเภทของสถานที่พัก เช่น โรงแรม บังกาโล เป็นต้น

5.3 สถานที่ตั้ง

5.4 การติดต่อ ได้แก่ เบอร์โทรศัพท์ โทรสาร

5.5 จำนวนห้องพัก

5.6 อัตราค่าห้องพัก

5.7 สิ่งอำนวยความสะดวกที่จัดให้ เช่น ชักกรีด ไปรษณีย์ สรขว่ายน้ำ

6. เนื้อหาเกี่ยวกับสิ่งอำนวยความสะดวกทางการท่องเที่ยวในเรื่องร้านอาหาร

อาหาร

6.1 ชื่อร้านอาหาร

6.2 สถานที่ตั้ง

6.3 การติดต่อ เช่น เบอร์โทรศัพท์ โทรสาร

6.4 อาหารที่ขึ้นชื่อของร้าน

7. เนื้อหาเกี่ยวกับสิ่งอำนวยความสะดวกทางการท่องเที่ยวในเรื่องร้าน

ของที่ระลึก หรือสินค้าพื้นเมือง

7.1 ชื่อร้าน

7.2 สถานที่ตั้ง

7.3 การติดต่อ เช่น เบอร์โทรศัพท์ โทรสาร

7.4 ประเภทของสินค้า

8. เนื้อหาเกี่ยวกับสิ่งอำนวยความสะดวกทางการท่องเที่ยวในเรื่องบริษัท

นำเที่ยว

8.1 ชื่อบริษัท

8.2 สถานที่ตั้ง

8.3 การติดต่อ เช่น เบอร์โทรศัพท์ โทรสาร

8.4 ลักษณะบริการท่องเที่ยวที่จัด เช่น ทัวร์ป่า ทัวร์ชื่อของ

9. เนื้อหาของแผนที่จังหวัดหรือภาค

9.1 การคมนาคม ได้แก่ เส้นทางและระยะทางไปยังจังหวัดหรือภาค  
สถานที่ผ่านตามเส้นทาง เป็นต้น

9.2 พรมแดนและอาณาเขตระหว่างจังหวัด อำเภอและท้องถิ่น

9.3 ที่ตั้งสถานที่ท่องเที่ยวประเภทต่าง ๆ ในจังหวัดหรือภาค

10. เนื้อหาของแผนที่ตัวเมือง

- 10.1 เส้นทางคมนาคมภายในจังหวัด ได้แก่ ชี้อถนน แม่น้ำ ลำคลอง  
ระยะทาง เส้นทางที่ผ่าน ยานพาหนะแต่ละประเภทที่ผ่านตามเส้นทาง เป็นต้น
- 10.2 ที่ตั้งสถานที่ท่องเที่ยว
- 10.3 ที่ตั้งสถานที่สำคัญทางศาสนา เช่น วัด โบสถ์ สุเหร่า เป็นต้น
- 10.4 ที่ตั้งสถานที่ราชการ เช่น สถานีตำรวจ ไปรษณีย์ สำนักงาน  
การท่องเที่ยว เป็นต้น
- 10.5 ที่ตั้งสถานที่สำคัญทางธุรกิจ เช่น ธนาคาร ตลาด สถานีขนส่ง
- 10.6 ที่ตั้งแหล่งบันเทิงเรีงรมย์ เช่น บาร์ ไนต์คลับ โรงภาพยนตร์

ศูนย์วิทยพัทยากร  
จุฬาลงกรณ์มหาวิทยาลัย