



บทที่ ๒

แนวความคิดในการสร้างความมั่นคงในระดับหมู่บ้าน

๑. ความมั่นคงแห่งชาติ

ความมั่นคงแห่งชาติ (National Security) หรือความมั่นคงของชาตินี้ว่าเป็นสิ่งที่มีความสำคัญยิ่ง เพราะถ้าชาติปราศจากความมั่นคง การพัฒนาประเทศจะหยุดชะงัก^๑ ดังนั้น คำว่า "ความมั่นคงแห่งชาติ" จึงได้รับการกล่าวอ้างอยู่เสมอจนถึงกับมีการ เปิดหลักสูตรวิชาความมั่นคงแห่งชาติ ในการให้การศึกษาคือการฝึกอบรมหลักสูตรต่าง ๆ ของทางราชการ เช่น หลักสูตรของวิทยาลัยป้องกันราชอาณาจักร (วปอ.) วิทยาลัยการทัพบก ทัพเรือ ทัพอากาศ และการตำรวจ หรือการฝึกอบรมกลุ่มหลังประชาชนต่าง ๆ เช่น ไทยอาสาป้องกันชาติ (ทสปช.) ลูกเสือชาวบ้าน (ลสชช) อาสาพัฒนาและป้องกันตนเอง (อพป.) เป็นต้น เพื่อให้ช่วยให้ทราบถึงภัยที่มีผลคุกคามต่อความมั่นคงของชาติ จึงนับได้ว่าความมั่นคงแห่งชาติเป็นเรื่องที่มีความหมายกว้างขวางมาก^๒

บรรพต วีระสัย ได้แสดงความคิดเห็นว่า ความมั่นคงแห่งชาติดูเหมือนจะไม่ใช่ความคิดในศัพท์ภาษาไทยแต่ดั้งเดิม ในยุคก่อนไม่พบการกล่าวถึง "ความมั่นคง

ศูนย์วิทยพัทยากร

พลเอก เปรม ติณสูลานนท์, กล่าวปราศรัยในการสัมมนาเรื่อง "ปัญหาความมั่นคงแห่งชาติในทัศนะของผู้นำไทย", อ้างใน สมพร เทพสิทธิ์า, ศาสนสัมพันธ์กับความมั่นคงของชาติ กรุงเทพมหานคร : สมชายการพิมพ์, ๒๕๒๔) หน้า ๒.

^๒ รัชต์ แสงประดิษฐ์, "การขนส่งทางรถไฟกับความมั่นคงแห่งชาติ," รัฐสารภิรภัย ๒๐ (กรกฎาคม, ๒๕๒๑), หน้า ๑๔.

แห่งกรุงซูไฮท์" หรือ "ความมั่นคงของกรุงศรีอยุธยา" แม้ในสมัยต้นกรุงรัตนโกสินทร์ ก็ไม่มีการใช้ศัพท์ "ความมั่นคงแห่งชาติ" ดังนั้นจึงน่าจะมาจากภาษาอังกฤษ คือ "National Security"

๑.๑ ความหมายของความมั่นคงแห่งชาติ

ได้มีผู้ให้คำจำกัดความของคำว่าความมั่นคงแห่งชาติไว้ดังต่อไปนี้
พจนานุกรมของเว็บสเตอร์ (Webster's New World Dictionary) ได้ให้ความหมายว่า หมายถึงสภาพหรือความรู้สึกว่าปราศจากความกลัว ความระมัดระวัง และภัยอันตรายต่าง ๆ ความปลอดภัย หรือความรู้สึกว่าปลอดภัย ไม่มีสิ่งน่าสงสัย และความแน่ใจ ^๒

บอร์จ เอ ลินคอล์น (George A. Lincoln) ได้ให้ความหมายของคำว่าความมั่นคงแห่งชาติว่า ความมั่นคงแห่งชาติเป็นวัตถุประสงค์ประการแรกของชาติ เป็นเรื่องการป้องกันดินแดนของเรา ประชาชนของเรา และวิถีชีวิตของเรา จากการรุกรานหรือการคุกคามที่จะรุกรานต่อความมั่นคงของชาติ ในปัจจุบันเป็นความมุ่งหมายที่สำคัญประการหนึ่งของยุทธศาสตร์ ส่วนรวมของชาติในการใช้ทรัพยากรของชาติทั้งหมด ทรัพยากรเหล่านี้ รวมถึงปัจจัยต่าง ๆ ทางเศรษฐกิจ การเมือง จิตวิทยา ศีลธรรม และทางทหารด้วย ^๓

^๑ บรรพท วิระสัย, "ความมั่นคงแห่งชาติ และกำลังอำนาจของชาติ," รัฐชาติศึกษา, ๑๗ (ตุลาคม ๒๕๑๒), หน้า ๑๐๘.

^๒ อมร รักษาสิทธิ์, "อิทธิพลตามโอกาสที่กระทบกระเทือนนโยบายความมั่นคงแห่งชาติ" รัฐชาติศึกษา, ๖ (กรกฎาคม, ๒๕๐๗), หน้า ๓๖๘ - ๓๖๙.

^๓ George A. Lincoln "Economics of National Strategy" p.3. อ้างใน จิตต์ สังขคุลย์, "นโยบายความมั่นคงแห่งชาติ" ใน รัฐชาติศึกษา ๑๑ (เมษายน ๒๕๑๒), หน้า ๑๓๗.

ประธานกรรมการกองทัพอากาศสหรัฐอเมริกา ได้ให้คำนิยามว่า หมายถึง ลักษณะอันหนึ่งของชาติ เมื่อชาตินั้นเป็นอิสระเสรีโดยสมบูรณ์ จากการรุกรานหรือการโจมตีทางทหารที่จะเป็นไปได้ หรือเป็นอิสระจากการวินาศกรรมทางการเมือง หรือทางเศรษฐกิจ ถ้ามีผลลึกลับมุ่งหมายปลายทางที่ชาตินั้นจะสามารถที่จะดำเนินการไปสู่วัตถุประสงค์ต่าง ๆ ของชาติ โดยไม่ต้องเผชิญการแทรกแซงจากภายนอกอันบังเกิดผล^๑

โรงเรียนเสนาธิการกองทัพบกสหรัฐอเมริกา (USAC & GSC) ได้ให้ความหมายไว้ว่า หมายถึงการป้องกันชาติให้รอดพ้นจากการรุกรานจากภายนอกทุกรูปแบบ การกระทำจารกรรม การข่มขืนนับถือจากฝ่ายตรงข้าม การข่มขู่ทำลายควยการก่อวินาศกรรม การสร้างความระคายเคืองจากฝ่ายตรงข้าม และจากปัจจัยต่าง ๆ ที่มีอิทธิพล^๒

ถนอม กิตติขจร ได้ให้ความหมายว่า หมายถึง ความปลอดภัย การรักษาป้องกัน และการประกันให้ชาติบ้านเมืองดำรงอยู่ได้ ตลอดจนการทำให้บรรลุวัตถุประสงค์ประสงค์ของชาติด้วย^๓

^๑ เรื่องเดียวกัน, หน้าเดียวกัน

^๒ USAC & GSC, "Strategic Studies, : Current VS Policy, Postares, And Issue, 1980, p.12," อ้างใน พจน์ พงศ์สุวรรณ, "ความมั่นคงแห่งชาติ" ใน เอเชียปริทัศน์, ๔ (เมษายน - มิถุนายน ๒๕๒๒) หน้า ๑๒.

^๓ ถนอม กิตติขจร, "บทบาทของรัฐบาลในการรักษาความมั่นคงแห่งชาติ" ใน รัฐสารวิจัย, ๑๕ (มกราคม ๒๕๑๖), หน้า ๖.

หลวงวิจิตรวาทการ ได้ให้ความหมายว่า หมายถึง การทรงตัวอยู่อย่าง
 แน่นถาวร ดำรงเอกราช มีเสรีภาพแห่งชาติ มีความสุขภายในประเทศ มีความ
 แน่นอนในชีวิต เศรษฐกิจของพลเมือง คาดหมายรายได้ของรัฐไว้ถูกต้องใกล้เคียง
 กับความเป็นจริง ค่าของเงินตรามีเสถียรภาพ รัฐต้องไม่ประสบความสำเร็จ
 ไร้สาระสาย ไม่เกิดการเปลี่ยนแปลงใด ๆ ง่าย ๆ ผู้คนพลเมืองรู้สึกว่ามี
 ปลอดภัย มีความหวังและความไว้วางใจในอนาคตและยังไว้วางใจต่อไปอีกว่า
 ถึงแม้ความผันผวนหรือเหตุร้ายอันใดจะเกิดขึ้นมา รัฐจะสามารถต่อสู้หรือป้องกันได้^๑

อมร รัชสาสัจย์ ได้ให้ความหมายว่า หมายถึง ความปลอดภัย ความดำรง
 คงอยู่ของประเทศ (ไทย) โดยเฉพาะในแง่พระราชอาณาเขต ประชาชน อธิปไตย
 ความเสมอภาคแห่งรัฐ และระบบการ เมือง เศรษฐกิจและสังคม^๒

พลเอก สายหยุด เกิดผล ได้ให้ความหมายว่า หมายถึง สภาพที่ก่อให้เกิด
 เกิดความรู้สึกเชื่อมั่นในกิจกรรมทั้งปวงที่กระทำในอาณาเขตดินแดนของประเทศ
 อำนาจอธิปไตยทางการเมือง หรือสิทธิผลประโยชน์สำคัญของชาติไทยปลอดภัย
 จากการคุกคามใด ๆ^๓

^๑ รัชช แสงประดับ, "การขนส่งทางรถไฟกับความมั่นคงแห่งชาติ," หน้า ๑๘.

^๒ อมร รัชสาสัจย์, "อิทธิพลคาม โอกาสที่กระทบกระเทือนนโยบายความ
 มั่นคงแห่งชาติ," หน้า ๓๖๔ - ๓๖๕.

^๓ สายหยุด เกิดผล, "ความหมายของคำว่าความมั่นคงแห่งชาติ" อ้างใน
 สมพร เทพสิทธิ์า, ศาสนสัมพันธ์กับความมั่นคงของชาติ (กรุงเทพมหานคร :
 สมชายการพิมพ์, ๒๕๒๕) หน้า ๓.

บุญชู โรจนเสถียร ได้ให้ความหมายว่า ความมั่นคงแห่งชาติ คือความสามารถ
สามารถของแต่ละชาติในอันที่จะตอบสนองความท้าทายของปัญหาต่าง ๆ ทั้งภายใน
และภายนอกอย่างชาญฉลาด อันจะนำไปสู่การอยู่ร่วมกันอย่าง เป็นปึกแผ่นของคน
ในชาตินั้น ^๑

อาทิตย์ กำลังเอก ได้ให้ความหมายว่า ความมั่นคงของชาติ หมายความว่า
รวมไปถึงความมั่นคงอยู่รอดของชาติ ในอันที่จะเอาตัวรอดจากภัยอันตรายต่าง ๆ ที่
กำลังแทรกแซงคุกคามอยู่ทั้งภายในและภายนอกประเทศ ^๒

พิศาล มูลศาสตร์สาทร ได้ให้ความหมายไว้ว่า หมายถึง การที่ประเทศชาติ
สามารถดำรงอยู่ได้อย่างสงบสุขพอสมควร ปลอดภัยจากการคุกคามหรือการรุกราน
จากศัตรู สามารถพัฒนาประเทศชาติให้เจริญก้าวหน้า ประชาชนมีความอยู่ดี กินดี
มีรายได้พอสมควร แก่สุขภาพ ประเทศชาติมีเกียรติและศักดิ์ศรี ได้รับการยอมรับจาก
นานาประเทศ ^๓

^๑บุญชู โรจนเสถียร, "ความหมายของคำว่าความมั่นคงแห่งชาติ," อ้างใน
สมพร เทพสิทธิ์า ศาสนสัมพันธ์กับความมั่นคงของชาติ, หน้า ๓ - ๔.

^๒อาทิตย์ กำลังเอก, "ความหมายของคำว่าความมั่นคงแห่งชาติ," อ้างใน
สมพร เทพสิทธิ์า, ศาสนสัมพันธ์กับความมั่นคงของชาติ, หน้า ๔.

^๓พิศาล มูลศาสตร์สาทร, การสร้างความมั่นคงในหมู่บ้าน, หน้า ๓๖.

สมชัย รักรวิจิตร ได้ให้ความหมายว่า หมายถึงสถานะที่ทำให้ประชาชน
ในชาติสามารถดำรงชีวิตอยู่ได้ด้วยความมั่นใจในความปลอดภัยจากอันตราย ปราศจาก
ความตื่นกลัวและความวิตกกังวลต่าง ๆ^๑

นอกจากนี้หน่วยงานของทางราชการที่มีส่วนเกี่ยวข้องกับการจัดการฝึกอบรม
หลักสูตรความมั่นคงแห่งชาติ ได้ให้ความหมายในลักษณะเดียวกันว่า หมายถึง การดำรง
คงอยู่ของประเทศชาติอย่างสงบและปลอดภัยจากอันตรายทั้งภายในและภายนอกประเทศ
ความมั่นคงปลอดภัยจะช่วยให้ประชาชนดำรงชีวิตอยู่ด้วยความร่มเย็นเป็นสุข และ
ประเทศชาติมีความเจริญก้าวหน้า ความมั่นคงจึงเป็นยอดปรารถนาโดยแท้จริงของ
ชนในชาติ^๒

จากความหมายดังกล่าวข้างต้นอาจสรุปได้ว่า ความมั่นคงแห่งชาติมีความหมาย
ที่ใกล้เคียงกันในลักษณะของความปลอดภัยของประเทศชาติ ในการที่จะไม่ถูกรุกราน
จากภายนอกประเทศ ภายในประเทศมีความสงบเรียบร้อย ประชาชนมีความรู้สึก
ปลอดภัยในชีวิตและทรัพย์สิน มีความเป็นอยู่ที่ดีในการประกอบอาชีพสมควรแก่สภาพ

๑.๒ องค์ประกอบของความมั่นคงแห่งชาติ

องค์ประกอบของความมั่นคงของชาตินับว่าเป็นสิ่งที่มีความสำคัญในการ
ที่จะกำหนดว่าประเทศใดหรือชาติใดมีความมั่นคงมากน้อยเพียงใด ซึ่งความเห็นในเรื่อง
องค์ประกอบของความมั่นคงแห่งชาติ จึงมีผู้ให้ความเห็นที่มีส่วนคล้ายคลึงกัน และบาง
ความเห็นแตกต่างกันออกไป ซึ่งสรุปได้ดังนี้

^๑ สมชัย รักรวิจิตร, ดร. สมชัย ตอบคำถามเกี่ยวกับความมั่นคงของชาติ
(กรุงเทพมหานคร : บริษัทพิทักษ์ประชา, ๒๕๒๑) หน้า ๕.

^๒ ศูนย์ฝึกอบรม กอ.รมน. และกองฝึกอบรม กรุงเทพมหานคร, เอกสาร
เผยแพร่การรักษาความมั่นคงของชาติ (กรุงเทพมหานคร : อภาพการพิมพ์, ๒๕๒๔)
หน้า ๑.

บุญชู โรจนเสถียร มีความเห็นว่า องค์ประกอบของความมั่นคงแห่งชาติ
ควรประกอบด้วย ๑

- (๑) ระบบรัฐบาลที่มั่นคง
- (๒) กองทัพอันเข้มแข็ง
- (๓) นโยบายต่างประเทศที่ชาญฉลาด
- (๔) ความเจริญทางเศรษฐกิจ
- (๕) ความแข็งแกร่งทางสังคม

อาทิตย์ กำลังเอก ให้ความเห็นเห็นว่า ชาติใดชาติหนึ่งจะมีความมั่นคงอยู่รอด
ได้ รัฐบาลของประเทศนั้น ๆ จะต้องสามารถสร้างความมั่นคงให้เกิดขึ้นพร้อม ๆ กัน
ทั้ง ๓ ระดับคือ

- (๑) ความมั่นคงทางการเมืองภายใน
- (๒) ความมั่นคงทางเศรษฐกิจ และการทหาร
- (๓) ความมั่นคงทางการเมืองระหว่างประเทศ ๒

สายหยุด เกิดผล ให้ความเห็นเห็นว่า องค์ประกอบของความมั่นคงแห่งชาติ
มีลักษณะเปรียบเทียบได้กับตัวของมนุษย์ กล่าวคือ ประกอบด้วย "กาย" อันเป็น
รูปธรรม และ "จิต" อันเป็นนามธรรม สำหรับในค่านิยมรูปธรรมของความมั่นคงก็คือ
การมีกำลังทหารไว้มากน้อยเพียงใด สำหรับค่านามธรรมก็คือความเชื่อมั่นในความ
เป็นปึกแผ่นทางการเศรษฐกิจ การเมืองและสังคมจิตวิทยา ๓

บุญชู โรจนเสถียร, "ความหมายของคำว่าความมั่นคงของชาติ," หน้า

๓ - ๔.

๒ อาทิตย์ กำลังเอก, "ความหมายของคำว่าความมั่นคงของชาติ," หน้า ๔.

๓ สายหยุด เกิดผล, "ความหมายของคำว่าความมั่นคงของชาติ," หน้า ๓.

สำหรับองค์ประกอบของความมั่นคงของชาติ ที่มีผู้มีความเห็นตรงกัน และ
กำหนดไว้ในหลักสูตรการฝึกอบรมของทางราชการ เกี่ยวกับความมั่นคงแห่งชาติ
ประกอบด้วยองค์ประกอบ ๔ ประการคือ

- (๑) ความมั่นคงของชาติทาง เศรษฐกิจ
- (๒) ความมั่นคงของชาติทางสังคม
- (๓) ความมั่นคงของชาติทางการ เมือง
- (๔) ความมั่นคงของชาติทางการทหาร

(๑) ความมั่นคงของชาติทาง เศรษฐกิจ โดยปกติแล้วก็พิจารณาจาก
ฐานะทาง เศรษฐกิจของประเทศ เป็นต้นว่า ความอุดมสมบูรณ์ของทรัพยากร ทหาร
ความเป็นปึกแผ่นทางการค้า การเงิน ตลอดจนความอยู่ดีกินดีของประชาชนภายใน
ประชาชาติ โดยพิจารณาว่าประชาชนโดยทั่วไปของชาตินั้น ๆ สามารถที่จะมีรายได้
เพื่อเลี้ยงดูตนเองและครอบครัวอย่างกว้างขวางทั่วถึงกันหรือไม่ การพิจารณาถึงกล่าว
นอกจากจะดูทางรายได้เฉลี่ยต่อบุคคลของ ประชากรทั้งประเทศแล้ว ยังจะต้องคำนึง

สมชัย รัทวิจิตร, ดร.สมชัย คอบคำถามเกี่ยวกับความมั่นคงของชาติ,
หน้า ๑๖๕ : สมพร เทพสิทธิ์า, ศาสนสัมพันธ์กับความมั่นคงของชาติ, หน้า ๑๑๓ :
หาญ สีสานนท์ "ความมั่นคงของชาติกับการชุกคอคอดกระ," ใน อุดมการณ์ทาง
การเมือง (กรุงเทพมหานคร : สำนักพิมพ์สื่อสาร, ๒๕๒๓), หน้า ๑๐๕-๑๑๓ : พจน์
พงศ์สุวรรณ, "ความมั่นคงแห่งชาติ, ใน เอเชียปริทัศน์, ๔ (เมษายน-มิถุนายน ๒๕๒๒),
หน้า ๕-๕๕ : สำนักงานคณะกรรมการกำหนด โครงการศึกษาเพื่อความมั่นคงของ
ชาติ กระทรวงศึกษาธิการ, ความมั่นคงแห่งชาติ, เอกสารอัดสำเนาเย็บเล่ม หน้า
๑-๑๕ : ศูนย์ฝึกอบรม กอ.รมน. และกองฝึกอบรมกรุงเทพมหานคร, เอกสารเผยแพร่
การรักษาความมั่นคงของชาติ, (กรุงเทพมหานคร : อาทรการพิมพ์, ๒๕๒๔,
หน้า ๑ - ๑.

ถึงความแตกต่างระหว่างรายได้ของประชากรด้วย ทั้งนี้เพราะในบางประเทศปรากฏว่า ประชากรมีรายได้เฉลี่ยต่อบุคคลสูงมาก แต่ขณะเดียวกัน ก็มีช่วงความแตกต่างของ รายได้ของแต่ละบุคคลทางไกลกันมากด้วย กล่าวคือ มีบุคคลกลุ่มเล็ก ๆ เท่านั้นที่มี รายได้สูงเหลือเกิน แต่ประชาชนส่วนที่เหลือ ซึ่งเป็นประชากรส่วนใหญ่ของประเทศ มีความลำบากยากจนมาก ในกรณีเช่นนี้ จะกล่าวว่าประชาชนประเทศนั้นมีความมั่นคง ทางเศรษฐกิจยังไม่ได้ เพราะเนื่องจากความแตกต่างของรายได้และความลำบาก ยากจนของคนหมู่มากนี้เอง ปัญหาความขัดแย้งต่าง ๆ ก็ย่อมจะบังเกิดขึ้น โดยเฉพาะ อย่างยิ่งในสังคมสมัยใหม่ซึ่งมีอุมการทางการ เมืองที่เป็นที่ยอมรับกันอย่างแพร่หลาย ว่า การกระจายรายได้ในสังคมนั้น ควรจะเป็นไปในลักษณะที่รายได้ของผู้มีถิ่นจะกิน กับรายได้ของประชาชนผู้ยากไร้ ไม่ควรจะแตกต่างกันมากนัก และในสังคมที่มีความ แตกต่างกันมากทางด้านรายได้ของประชาชน ก็มักจะมีปัญหาทางด้านการศึกษา การ ก่อการร้าย และความรุนแรงต่าง ๆ อยู่เสมอ เพราะฉะนั้นการที่จะกล่าวสังคมนั้น มีความมั่นคงทาง เศรษฐกิจหรือไม่ นอกจากจะต้องดูการรายได้โดยเฉลี่ยของประชากร เป็นอย่างไรแล้ว จะต้องพิจารณาว่าการกระจายรายได้เป็นไปในลักษณะที่ทำให้ ประชาชนโดยทั่วไปอยู่ดีกินดีและรู้สึกได้ว่าได้รับความ เป็นธรรมทาง เศรษฐกิจอย่าง เพียงพอหรือไม่ เป็นสำคัญ

(๒) ความมั่นคงของชาติทางสังคม หมายความว่าชาติของเรา ต้องการให้ทุกชีวิตในสังคมอยู่ใต้วางความปลอดภัย ทั้งชีวิตและทรัพย์สินเป็นภาระ หน้าที่ที่รัฐจะต้องให้ความคุ้มครอง นอกจากนี้รัฐจะต้องให้สังคมนีมีความสมัครสมานสามัคคี กลมเกลียวกัน มีความเสมอภาคในการศึกษา การได้รับการรักษาพยาบาล และโดย เฉพาะอย่างยิ่งรัฐต้องมุ่งรักษาขนบธรรมเนียมประเพณีและวัฒนธรรมที่งามของชาติไว้

บางครั้ง เรียกว่า ความมั่นคงของชาติทางสังคมจิตวิทยาและวัฒนธรรม.

เพราะประเพณีและวัฒนธรรมนั้น เป็นสิ่งหนึ่งที่แสดงออกถึง เอกลักษณ์ของชาติ ใน สถานการณ์ปัจจุบันซึ่งมีการต่อสู้กันระหว่างลัทธิความมั่นคงของชาติค้ำบังคยจิตวิทยา นี้ เป็นค่านหนึ่งที่น่าฝายเสด็จการและคอมมิวนิสต์จ้องทำลาย ซึ่งเป็นสิ่งที่ประเทศในระบอบ ประชาธิปไตยจะต้องพึงระมัดระวังให้จงหนัก

(๓) ความมั่นคงของชาติทางการเมือง ซึ่งมีอยู่ ๒ ประการ

ประการแรกคือ ความมั่นคงของชาติทางการเมืองภายในประเทศ และประการ ที่สอง คือ ความมั่นคงของชาติทางการเมืองระหว่างประเทศ

๓.๑ ความมั่นคงของชาติทางการเมืองภายในประเทศ

ขอพิจารณาสำหรับความมั่นคงภายในก็คือ ประชาชนส่วนใหญ่ภายในประเทศนั้นมีศรัทธา มีความมั่นใจและพร้อมที่จะให้การสนับสนุนต่อระบบการปกครองของประเทศ และ รัฐบาลที่เข้ามาบริหารประเทศมากน้อยเพียงใด ประเทศที่มีประชาชนซึ่งมีความเชื่อมั่น ศรัทธา มีความจงรักภักดี และพร้อมที่จะให้การสนับสนุนระบอบการปกครองและรัฐบาล อย่างจริงจังเป็นจำนวนมาก หรือเมื่อเทียบเป็นเปอร์เซ็นต์แล้ว เปอร์เซนต์สูงเท่าใด ความมั่นคงของชาติทางการเมืองของประเทศนั้นก็ยิ่งมีมากขึ้นเท่านั้น ในทางตรงข้าม ถ้าประชาชนมีความไม่พอใจในระบบการปกครองในระยะนั้นเป็นจำนวนมาก และใน เวลาเดียวกัน มีความมั่นใจ มีความศรัทธาและมีความพร้อมที่จะให้การสนับสนุนรัฐบาล ที่เข้ามารับผิดชอบในการบริหารประเทศน้อยแล้ว ก็ถือได้ว่าประเทศนั้นยังไม่มี ความมั่นคงของชาติทางการเมืองภายในประเทศ

๓.๒ ความมั่นคงของชาติทางการเมืองระหว่างประเทศ

ความมั่นคงภายในสัมพันธ์โดยตรงกับปัญหาการเมืองระหว่างประเทศ ทั้งนี้เพราะถึงแม้ ประชาชนภายในประเทศจะมีความเป็นปึกแผ่น ยึดมั่นและศรัทธาในระบบการปกครอง

บางครั้งเรียกว่าความมั่นคงของชาติทางการเมืองภายนอกประเทศ.

ของประเทศ รวมทั้งสนับสนุนรัฐบาลของตนคืออยู่ที่คาม แต่ถาหากรัฐบาลนี้เ็นนโยบาย
 ทางด้านการเมืองระหว่างประเทศที่ไม่ดี เป็นคนว่าไปสร้างศัตรูให้กับประเทศของตน
 อย่างรอบคาน โทลเคียว ประเทศของตนเองจากประเทศอื่น ๆ ในโลก หรือไป
 กระทำกรอย่างหนึ่งอย่างใดลงไปจนเป็นผลผลักดันให้ประเทศอื่น ๆ รวมตัวกันสกัดกั้น
 หรือชักวางผลประโยชน์ของตนเอง หรือไปเข้าร่วมทำสงครามกับประเทศใดประเทศ
 หนึ่ง เช่นนี้ ความมั่นคงของชาติทางด้านการเมืองระหว่างประเทศก็จะสูญเสียไป ทั้งนี้
 เพราะการกระทำเช่นนี้มักจะมีปัญหาตามมาคือ นอกจากจะต้องสูญเสียทรัพยากร
 กำลังคน อาวุธ ไปในการดำเนินนโยบายดังกล่าวแล้ว ยังทำให้ศัตรูได้ประโยชน์จาก
 การสนับสนุนทางด้านการเมืองจากประเทศต่าง ๆ ด้วย ประเทศที่ดำเนินนโยบาย
 เช่นนี้จะทำให้โอกาสที่ประสบผลสำเร็จทางการเมืองระหว่างประเทศตามเป้าหมาย
 ลดลงหรือมีฉะนั้นก็อาจจะนำความหายนะมาสู่ประเทศชาตินั้น ๆ ได้ เพราะฉะนั้น
 การดำเนินนโยบายทางการเมืองระหว่างประเทศถ้าจะให้ได้ผลเต็มที่ก็จะต้องสร้าง
 ความมั่นคงภายในให้สูง และในเวลาเดียวกัน การดำเนินนโยบายต่างประเทศจะต้อง
 เป็นไปในรูปหนุนช่วยให้ประเทศชาติได้รับผลประโยชน์ ทั้งทางด้านเศรษฐกิจ การเมือง
 และการทหาร โดยสร้างมิตรใหม่ และหลีกเลี่ยงที่จะสร้างศัตรูโดยไม่จำเป็น จึง
 จะเรียกได้ว่า พบความสำเร็จทางคานนี้

(๔) ความมั่นคงของชาติทางการทหาร การที่ประเทศชาติจะมี
 ความมั่นคงทางการทหารได้นั้น นอกจากจะต้องมีกำลังทหารและหน่วยถืออาวุธต่าง ๆ
 ที่เชี่ยวชาญการรบ มีอาวุธยุทโธปกรณ์อย่างเพียงพอในการที่จะป้องกันประเทศและ
 รักษาความสงบสุขภายในแล้ว ทหารและหน่วยถือเหล่านั้นจะต้องมีอุดมการณ์ วินัย
 มีขวัญกำลังใจสูง มีความเป็นปึกแผ่นเป็นอันหนึ่งอันเดียวกัน และมียุทธศาสตร์และ
 ยุทธวิธีที่จะสามารถเอาชนะศัตรูทั้งภายในและภายนอกประเทศได้อีกด้วย กล่าวคือ
 ทหารและหน่วยถืออาวุธต่าง ๆ ของชาติ จะต้องเป็นกลุ่มบุคคลที่มีความรับผิดชอบใน
 การที่จะป้องกันประเทศชาติให้ปลอดภัยจากการคุกคามหรือรุกรานของศัตรูจากภายใน
 นอก และในเวลาเดียวกันก็มีขีดความสามารถอย่างเพียงพอที่จะรักษาความสงบสุข

ภายใน การที่มีเพียงทหารหรือหน่วยถืออาวุธมาก หรือมีอาวุธยุทโธปกรณ์ดี มิได้หมายความว่า จะก่อให้เกิดความสงบสุขเสมอไป ถ้าหน่วยถืออาวุธเหล่านั้นไม่มีอุดมการณ์ และไม่มีแนวความคิดในการทำงานเป็นอันหนึ่งอันเดียวกัน ทั้งนี้เพราะถ้าหากปัจจัยทั้งสองประการ ดังกล่าวแล้ว ทหารหรือหน่วยที่ถืออาวุธที่มีมากอยู่นั้นก็อาจจะไร้กำลังอาวุธ เขาคือต่อสู้ลงกลางกันเองได้ ซึ่งในกรณีเช่นนี้บ้านเมืองจะไม่มีคามมั่นคง ไม่มีความปลอดภัย เพราะฉะนั้นในการกล่าวถึงความมั่นคงทางการเมือง จึงต้องรวมไปถึงความมีอุดมการณ์ มีวินัย และแนวความคิดในการที่จะรักษาความมั่นคงปลอดภัยของชาติ เป็นอันหนึ่งอันเดียวกันด้วย

ดังนั้นจากองค์ประกอบของความมั่นคงของชาติทั้ง ๔ ประการดังกล่าวแล้ว จึงสรุปอย่างสั้น ๆ ได้ดังนี้

(๑) ความมั่นคงของชาติทาง เศรษฐกิจ ได้แก่ การมีทรัพยากรธรรมชาติ มีพลังงานพอ มีรายได้พอ มีนิสัยประหยัด มีการกินที่อยู่ดี มีการปรับตัวเพื่ออยู่ร่วมในสังคมได้ และมีความเจริญทางเทคโนโลยี เป็นต้น

(๒) ความมั่นคงของชาติทางการเมือง

๒.๑ ความมั่นคงของชาติทางการเมืองภายในประเทศ ได้แก่

การมีรูปแบบการปกครอง เหมาะสมกับสภาพแวดล้อมของสังคม รัฐบาลมีเสถียรภาพ สมรรถภาพ และประสิทธิภาพ บ้านเมืองสงบเรียบร้อย ข้าราชการ เป็นกลางในทางการเมือง ซึ่งสำคัญต่อราชการและประชาชน ชุมชนในชาติมีอุดมการณ์ทางการเมืองในแนวเดียวกัน มีความสามารถในการดำรงชีวิต มีอิสรภาพ เสรีภาพ เสมอภาค และภราดรภาพ เป็นต้น

๒.๒ ความมั่นคงของชาติทางการเมืองระหว่างประเทศ ได้แก่

การยอมรับนับถือในความเป็นชาติ เอกราช และอธิปไตย ไม่ตรีจิตมิตรภาพ ปราศจากการข่มขู่แทรกแซง และรุกรานทั้งทางตรงและทางอ้อม มีการไปมาหาสู่กัน และใช้การทูตในการสร้างมิตรและลดศัตรู เป็นต้น

(๓) ความมั่นคงของชาติทางสังคมจิตวิทยา ได้แก่ ความเป็นธรรมในสังคม มีความสามัคคี มีความเห็นแก่ส่วนรวม และเสียสละ มีการศึกษาดี มีพยานามัยสมบูรณ์ มีคุณธรรม มีความซื่อสัตย์สุจริต มีวัฒนธรรมและขนบธรรมเนียมประเพณีอันดีงาม เป็นต้น

(๔) ความมั่นคงของชาติทางการทหาร ได้แก่ มีกำลังเพียงพอแก่การป้องกันประเทศ โดยเหมาะสมกับฐานะทางเศรษฐกิจ มีสมรรถภาพ มีระเบียบวินัย และรักเกียรติ มีความกล้าหาญ อุตุน เสียสละ และมีผู้นำดี เป็นต้น

จากความหมายดังกล่าวข้างต้น จะเห็นได้ว่าความมั่นคงแห่งชาติ หรือความมั่นคงของชาติจะมีรูปลักษณะทั้งในแบบรูปธรรมและนามธรรม ในด้านรูปธรรมนั้นจะเป็นสิ่งที่สามารถจับต้องเห็นได้ เช่น พลังอำนาจทางการทหาร ส่วนนามธรรมนั้นจะเป็นเรื่องของความรู้สึก เช่น ความรู้สึกปลอดภัย ความรู้สึกศรัทธาเชื่อมั่นในการรักษาความปลอดภัยของรัฐว่ามีประสิทธิภาพ สามารถให้ความคุ้มครองคนในชาติได้ มีความรู้สึกปลอดภัยจากการรุกรานจากต่างชาติ เป็นต้น สำหรับประเด็นที่จะพิจารณาว่าความมั่นคงของชาติมีมากน้อยเพียงใด พิจารณาได้จากความมั่นคงของชาติทางเศรษฐกิจ ความมั่นคงของชาติทางสังคม ความมั่นคงของชาติทางการเมือง และความมั่นคงของชาติทางการทหาร

โดยทั้ง ๔ ประการนี้ จะต้องมีความสัมพันธ์กัน แต่สำหรับสิ่งที่จะชี้ชัดลงไปว่าความมั่นคงทางเศรษฐกิจ ทางสังคม ทางการเมืองและทางการทหาร มีมากน้อยเพียงใด ระดับไหน จึงจะสามารถเรียกว่า เกิดความมั่นคงของชาตินั้น ไม่อาจที่จะกำหนดชี้ชัดลงไปได้

แต่เมื่อพิจารณาแล้วปัจจัยที่จะชี้ให้เห็นถึงความมั่นคงของชาติได้คือ ความมั่นคงของประชาชน เพราะประชาชนได้รวมตัวกันขึ้นมาเป็นชาติ นับตั้งแต่ยุคคลรวมตัวกันเป็นครอบครัว หลาย ๆ ครอบครัวรวมตัวกันเป็นชุมชน และชุมชนที่มีขนาดใหญ่

หรือชุมชนย่อย ๆ หลายชุมชนรวมกันยึดถือปฏิบัติในสิ่งที่เหมือนกันหรือคล้ายคลึงกัน ก็กลายเป็นสังคม เมื่อเป็นสังคมขนาดใหญ่ โดยมีประชาชน มีอาณาเขตที่แน่นอน มีอำนาจอธิปไตย มีระบบการดำเนินงานกิจการในสังคมของตนเองก็กลายเป็นชาติ^๑ ดังพระราชดำรัสของสมเด็จพระนางเจ้าพระบรมราชินีนาถ ที่ว่า

... ความมั่นคงแห่งชาติจะมีได้ก็เพราะประชาชนอยู่รวมกันได้คือ เรียบง่าย และสามารถประกอบอาชีพเลี้ยงคนได้โดยปกติ ไม่ต้องสู้ ไม่ต้องผจญ หรือหวาดระแวงภัยอันตรายที่คุกคามเบียดเบียนอยู่ตลอดเวลา ...^๒

ดังนั้น ความมั่นคงของประชาชนจึงมีความสำคัญในการที่จะกำหนดความมั่นคงของชาติ โดยเฉพาะอย่างยิ่งความมั่นคงของประชาชนในชนบทนับว่าเป็นสิ่งที่สำคัญยิ่ง เพราะถ้าหากประชาชนในชนบทขาดความมั่นคงแล้ว ประเทศชาติก็ย่อมจะไม่มั่นคง^๓

^๑สมประสงค์ นวมนุญดี้อ, ความมั่นคงของชาติ (กรุงเทพมหานคร: แผนกบริการนักศึกษา สำนักงานอธิการบดี รั้วท่าพระ มหาวิทยาลัยศิลปากร, ๒๕๒๐) หน้า ๒.

^๒"พระราชดำรัสของสมเด็จพระนางเจ้าพระบรมราชินีนาถ" อ่างใน สายหยุด เกิดผล, พลโท "ภัยจากการบ่อนทำลายความมั่นคงของชาติ" ใน การพัฒนาด้วยความมั่นคงของชาติ (พระนคร : ยุพินาการพิมพ์ ๒๕๑๒), หน้า ๒

^๓สวัสดิ์ เล็กชม, "ประชากรในชนบทกับความมั่นคงแห่งชาติ" ใน รัฐสาริรักษ์, ๑๘ (เมษายน ๒๕๑๕), หน้า ๑๔.

๒. การดำเนินงานของพรรคคอมมิวนิสต์แห่งประเทศไทย (พคท.) *

ขบวนการคอมมิวนิสต์ได้เริ่มมีการเคลื่อนไหวในประเทศไทยเมื่อ พ.ศ. ๒๔๖๘ ระยะเวลาแรกเป็นการเคลื่อนไหวเพื่อเรียกร้องให้คนจีนในประเทศไทยสนับสนุนพรรคก๊กมินตั๋งในประเทศจีนต่อสู้กับญี่ปุ่น ในปี พ.ศ. ๒๔๗๐ จึงได้ขยายบทบาทเข้ามาในหมู่คนไทย โดยเฉพาะนักเรียน นักศึกษา ที่มีหัวก้าวหน้า ช่วงระยะเวลาการเปลี่ยนแปลงการปกครองจากระบอบสมบูรณาญาสิทธิราชย์มาเป็นระบอบประชาธิปไตย เมื่อวันที่ ๒๔

กุมภาพันธ์ ๒๕๐๑ ในนิคมปัจจุบัน "ทัศนคติต่อการก่อการร้าย : การศึกษาเปรียบเทียบเจ้าหน้าที่ตำรวจกับเจ้าหน้าที่พัฒนาการในจังหวัดเพชรบูรณ์" (วิทยานิพนธ์ปริญญาตรี รัฐศาสตร์มหาบัณฑิต ภาควิชาการปกครอง บัณฑิตวิทยาลัย จุฬาลงกรณ์มหาวิทยาลัย, ๒๕๒๒) หน้า ๔๖ - ๔๘ : วินัย อูยางกูร, "โครงการไทยอาสาป้องกันชาติ (ทสปช.) : การศึกษาเฉพาะกรณีอำเภอครบุรี จังหวัดนครราชสีมา" (วิทยานิพนธ์ ปริญญาตรี รัฐศาสตร์มหาบัณฑิต ภาควิชาการปกครอง บัณฑิตวิทยาลัย จุฬาลงกรณ์มหาวิทยาลัย, ๒๕๒๔) หน้า ๑๕ - ๑๖ : รัศมี ศีร์วรรณพงษ์, "อิทธิพลทางอุดมการณ์ของพรรคคอมมิวนิสต์จีนต่อพรรคคอมมิวนิสต์แห่งประเทศไทย" (วิทยานิพนธ์ ปริญญาตรี รัฐศาสตร์มหาบัณฑิต ภาควิชาความสัมพันธ์ระหว่างประเทศ บัณฑิตวิทยาลัย จุฬาลงกรณ์มหาวิทยาลัย, ๒๕๑๘) หน้า ๔๘ - ๕๕ : ประสิทธิ์ ไชยทองพันธ์, สงครามคอมมิวนิสต์ (กรุงเทพมหานคร : บริษัทสยามบรรณกิจ, ๒๕๒๒), หน้า ๒๖๐ - ๓๓๔ : วุทธิ ชินสาย, บุญปลุก ส่วนพงษ์ และสิทธิานันท์ รักษ์ประเทศ, พคท. วันนี (กรุงเทพมหานคร : บริษัทพิทักษ์ประชา, ๒๕๒๓), หน้า ๓๓ - ๓๕.

มิถุนายน พ.ศ. ๒๔๙๕ คอมมิวนิสต์ไต้หวัน โอกาสเคลื่อนไหว โฆษณาชวนเชื่อในหมู่
 ประชาชนโดยทั่วไป เป็นเหตุให้รัฐบาลจำเป็นต้องกำหนดมาตรการป้องกันภัยการ
 ออกพระราชบัญญัติว่าด้วยคอมมิวนิสต์ พ.ศ. ๒๔๙๖ และพระราชบัญญัติว่าด้วยการ
 กระทำอันเป็นคอมมิวนิสต์ แก้ไขเพิ่มเติม พ.ศ. ๒๔๙๘ ในระยะต่อมาทั้งดำเนิน
 การปราบปรามควบคู่กันไป ขบวนการคอมมิวนิสต์จึงต้องดำเนินการอย่างลับ ๆ
 เรื่อยมา และได้มีการประกาศจัดตั้งพรรคคอมมิวนิสต์ไทยขึ้นเมื่อวันที่ ๑ ธันวาคม
 พ.ศ. ๒๔๘๕ ในระหว่างสงครามโลกครั้งที่ ๒ และเป็นการแยกตัวออกจากพรรค
 คอมมิวนิสต์จีน และถือโอกาสนี้หาเสียงสนับสนุนจากประชาชนไทยด้วยการประกาศตัว
 คอต้านญี่ปุ่นร่วมกับขบวนการเสรีไทย^๑ ภายหลังจากรัฐประหาร พ.ศ. ๒๔๙๐
 พรรคคอมมิวนิสต์ไทยเห็นว่าการดำเนินการปฏิวัติในประเทศไทย โดยอาศัยวิถีทาง
 รัฐสภานั้นไม่มีทางสำเร็จ จึงได้เปลี่ยนแนวทางการต่อสู้เป็นการทำสงคราม
 ประชาชนในชนบท โดยยึดนโยบาย "ป่าล้อมบ้าน บ้านล้อมเมือง เมืองล้อมนคร"
 เป็นหลัก ทั้งนี้เป็นผลจากการวิเคราะห์หลังสงครามไทยว่าเป็นสังคมกสิกรรม ดังนั้น
 การที่จะดำเนินงานให้สำเร็จตามจุดหมายจำเป็นจะต้องอาศัยพลังประชาชน

^๑ สำหรับการเข้าร่วมขบวนการเสรีไทยในการต่อต้านญี่ปุ่นของพรรค
 คอมมิวนิสต์ไทย ในระหว่างสงครามโลกครั้งที่ ๒ นั้น นายปรีดี พนมยงค์ ได้โต้แย้ง
 ว่าพรรคคอมมิวนิสต์ไทยไม่ได้มีส่วนในการต่อต้านญี่ปุ่นแต่ประการใด และพรรคคอม
 มิวนิสต์ไทยน่าจะประกาศจัดตั้งอย่างเป็นทางการ ภายหลังจากสงครามโลกครั้งที่ ๒
 รายละเอียดโปรดศึกษาจาก วิชา ก้นตามระ, "ข้อเท็จจริงเกี่ยวกับพรรคคอม
 มิวนิสต์แห่งประเทศไทย ของรัฐบุรุษอาวุโส ปรีดี พนมยงค์" ใน วิเคราะห์
 ๑ (๒๕ มิถุนายน - ๔ กรกฎาคม ๒๕๒๔) หน้า ๓๐๓๓ และ พรรคคอมมิวนิสต์ไทย
 ได้เปลี่ยนชื่อเป็น "พรรคคอมมิวนิสต์แห่งประเทศไทย" หรือ พคท. เมื่อวันที่ ๔
 ธันวาคม พ.ศ. ๒๔๙๕.

เป็นพื้นฐาน และได้ดำเนินการอย่างจริงจัง ตั้งแต่ พ.ศ. ๒๕๐๔ เป็นต้นมา โดยได้
 เริ่มการดำเนินงานแบบ "บ้านบ้าน" และเริ่มสร้างกองกำลังติดอาวุธขึ้น จนกระทั่ง
 รัฐบาลได้ทำการปราบปรามด้วยวิธีการรุนแรงปลายปี พ.ศ. ๒๕๐๘ ประกอบด้วย
 นายเฉินอี้ (Chen Yi) รัฐมนตรีว่าการกระทรวงการต่างประเทศของสาธารณรัฐ
 ประชาชนจีน ได้กล่าวต่อหน้านักการทูตตะวันตกว่า สงครามกองโจรจะเกิดขึ้นใน
 ประเทศไทยภายในปี (๑๙๖๕ หรือ ๒๕๐๘) ^๑ หลังจากนั้นไม่นานกองกำลัง
 ติดอาวุธของพรรคคอมมิวนิสต์แห่งประเทศไทยได้ปะทะกับเจ้าหน้าที่เป็นครั้งแรก
 เมื่อวันที่ ๙ สิงหาคม ๒๕๐๘ ที่บ้านนาบัว ตำบลเรณู อำเภอธัญพนม จังหวัดนครพนม
 (ปัจจุบันอยู่ในพื้นที่อำเภอเรณูนคร จังหวัดมุกดาหาร) ^๒

ขณะเดียวกันนี้ เหมาเจตุง ก็ได้ออกกล่าวต่อหน้ากรรมการเมืองของคณะ
 กรรมการกลางพรรคคอมมิวนิสต์จีน ในเดือนสิงหาคม ๑๙๖๕ (๒๕๐๘) ความว่า
 ".... เราจะคงไม่พลาดที่จะยึดครองเอเชียอาคเนย์ รวมทั้งเวียดนามใต้
 ประเทศไทย พม่า มาเลเซีย สิงคโปร์ เขตนี้มั่งคั่งด้วยวัตถุดิบอันมีค่าล้นพ้น
 ที่ลงไป หลังจากยึดเขตเอเชียตะวันออกเฉียงใต้ได้แล้ว เราจะสามารถเพิ่มพลัง

^๑ Daniel Wit, Thailand Another Vietnam (N.Y.: Charles
 Scribners'son 1968), p. 5; Stephen L. Alpern, "Insurgency in
 Northeast Thailand : A New Course for Alarm" Asian Survey 8
 (August 1975) : p. 687; Marshall Green, "Speech On Communist
 Threat to Thailand" Bangkok : Usom Staff Notice, (March 24,
 1965) p. 1.

^๒ สายหยุด เกิดผล และ สมชัย รักวิจิตร, อนาคตของไทย, (กรุงเทพ
 มหานคร : กรุงเทพมหานครพิมพ์, ๒๕๑๘) หน้า ๕๘.

อำนาจของเราในเขตนี้ เราจะเข้มแข็งพอที่จะเผชิญหน้าต่อกลุ่มประเทศ โซเวียต และยุโรปตะวันออก กระแสลมตะวันออกจะกลบกระแสลมตะวันตก" ๑

ต่อมาการต่อสู้โดยขยายตัวกว้างขวางออกไปทุกภาคของประเทศ และการขยายตัวของกองกำลังติดอาวุธก็เพิ่มมากขึ้น จนกระทั่งได้จัดตั้งเป็นกองทัพปลดแอกประชาชนแห่งประเทศไทย (ท.ป.ท.) เมื่อวันที่ ๑ มกราคม ๒๕๑๒

ยุทธศาสตร์ของพรรคคอมมิวนิสต์แห่งประเทศไทย (พคท.)

พรรคคอมมิวนิสต์แห่งประเทศไทย (พคท.) ได้ประกาศเจตนารมณ์อย่างเด่นชัดว่า "จะพยายามทุกวิถีทางที่จะบีบบังคับอำนาจรัฐให้โค่นล้มการต่อสู้ทุกรูปแบบ" โดยเน้นหนักการต่อสู้ด้วยอาวุธตามยุทธศาสตร์ "ป่าล้อมบ้าน บ้านล้อมเมือง" และนับตั้งแต่วันเสียงปืนแตก เมื่อวันที่ ๘ สิงหาคม ๒๕๐๘ เป็นต้นมา พคท. ได้ยึดแนวทางนี้มาโดยตลอด ๒ ทั้งนี้ พคท. ได้ใช้แนวทางการปฏิวัติ ตลอดจนเทคนิคทั้งทางด้านการเมืองและการทหาร ตามแนวความคิดของเหมาเจ๋อตุง และได้

๑ "๓ เขตยุทธศาสตร์ ๕ แนวรบ ๘ พรรค" ใน วิเคราะห์
๑ (๒๕ มิถุนายน - ๔ กรกฎาคม ๒๕๒๔) หน้า ๒๗.

๒ พิศาล มูลศาสตร์สาทร, เยาวชนอาสาวิชาดินแดน (กรุงเทพมหานคร : โรงพิมพ์สวนทองถิ่น, ๒๕๒๔) หน้า ๖ - ๗.

นำบทเรียนจากการต่อสู้ของคอมมิวนิสต์ในเวียดนาม ลาว และคิวบา มาพิจารณา^๑
โดยมีองค์ประกอบที่สำคัญ ๓ ประการ ที่จะอำนวยให้พรรคคอมมิวนิสต์แห่งประเทศไทย
ดำเนินงานสำเร็จก็คือ กองกำลังติดอาวุธ พรรคและแนวร่วม ที่เรียกว่าของวิเศษ
สามอย่างตามแนวความคิดของ เหมา เจ๋อตุง^๒ที่ว่า

... แนวร่วม การต่อสู้^{๒๒}ด้วยอาวุธ และการสร้างพรรคคือของวิเศษ
สามอย่างของพรรคคอมมิวนิสต์จีนที่ใช้พิชิตศัตรูในการปฏิวัติ....^๒ ทั้งนี้ เหมา
เจ๋อตุง^๓ ได้อธิบายความสำคัญของทั้งสามสิ่งดังนี้ คือ

..... แนวร่วมกับการต่อสู้^{๒๒}ด้วยอาวุธ เป็นอาวุธพื้นฐานสองอย่างในการ
พิชิตศัตรู^{๒๒} ดำเนินการต่อสู้^{๒๒}ด้วยอาวุธ ส่วนองค์การ^{๒๒}จักตั้งของพรรค^{๒๒} คือนักรบผู้กล้าหาญ
ชาวยุทธ์ที่กุมอาวุธ^{๒๒} ๒ อย่างคือ แนวร่วม และการต่อสู้^{๒๒}ด้วยอาวุธ^{๒๒} เขา^{๒๒}สรุป^{๒๒}ทัศนะ^{๒๒}ที่
นี้คือความสัมพันธ์ซึ่งกันและกัน^{๒๒}ในระหว่างสามสิ่งนี้....^๓

^๑ วีระ ชัยพิมลฉลิน, "จุดอ่อนของการดำเนินการป้องกันและปราบปราม
คอมมิวนิสต์ในประเทศไทย" (วิทยานิพนธ์ ปริญญาโททางรัฐศาสตร์ มหาวิทยาลัย
ธรรมศาสตร์, ๒๕๑๔) หน้า ๘.

^๒ กคิพจน์ ประธาน^๓เหมาเจ๋อตุง^๓ ว่า^๓ด้วย^๓การ^๓สร้าง^๓พรรค^๓ (สำนักพิมพ์
เซ็มทิส ไม่ปรากฏที่พิมพ์ และปีที่พิมพ์) หน้า ๒.

^๓ เรื่องเดียวกัน, หน้า ๒ - ๓.

สงครามปฏิวัติของประชาชนตามทัศนะของ เมาเจอตุง เป็นส่วนแผลระหว่าง การจัดตั้งกองกำลังติดอาวุธและยุทธศาสตร์สงครามกองโจร ทั้งนี้เพราะเมาเจอตุง เชื่อว่า "อำนาจรัฐเกิดจากปากกระบอกปืน" ^๑ ซึ่งพรรคคอมมิวนิสต์แห่งประเทศไทย ได้ยึดถือเป็นแนวทางปฏิบัติและยึดไว้ในเรื่องนี้มา โดยตลอดนับครั้งไม่ถ้วน เช่น จาก แถลงการณ์วันครบรอบ ๓๒ ปี ของการจัดตั้ง พคท. ที่ประกาศทางวิทยุกระจายเสียง ประชาชนแห่งประเทศไทย เมื่อวันที่ ๑ ธันวาคม ๒๕๑๔ ก็ได้ยืนยันว่า

... การปฏิวัติประเทศเราบอกเราว่า มีแต่หนทางยึดอำนาจรัฐ ครอบงำกำลังอาวุธ โดยวิธีชนบทล้อมเมือง คือการต่อสู้ด้วยอาวุธในชนบทเป็นรูปการ ต่อสู้เอง ประสานด้วยรูปการต่อสู้อื่น ๆ เท่านั้น. ^๒

ดังนั้น เป้าหมายในการทำสงครามปฏิวัติจึงมิได้อยู่แต่เพียงรัฐบาลและ กองกำลังต่าง ๆ ของรัฐบาลเท่านั้น ทั้งนี้เนื่องจากแนวความคิดของเมาเจอตุง ได้ให้ความสำคัญแก่ประชาชนเป็นอย่างยิ่ง เพราะประชาชนเป็นเสมือนปัจจัยสี่ขาด ชัยชนะสงครามประชาชน เพราะหากประชาชนอยู่กับฝ่ายใด ฝ่ายนั้นจะเป็นผู้ได้รับ ชัยชนะในที่สุด เมาเจอตุงได้เปรียบเทียบว่า ... ผกก. เปรียบประจัญปลา ประชาชนเปรียบประจัญน้ำ เพราะฉะนั้นหากตราบิโคปลาแม่น้ำก็จะเก็บ โดและขยาย พันธุ์ได้ ^๓ ดังนั้นจึงต้องพยายามก่อกองสงครามประชาชนให้เกิดขึ้นในประเทศไทย

^๑ เรื่องเดียวกัน, หน้า ๘๘.

^๒ ม.ร.ว. เสนีย์ ปราโมช, สมุคปกขาวประชาชนควรวุ (กรุงเทพมหานคร : โรงพิมพ์กรรมศาสนา, ๒๕๑๕) หน้า ๙.

^๓ ประยุทธ์ จารุมณี, "ปัญหาการดำเนินงานที่เกี่ยวข้องกับ กอ.รมน." ใน บันทึกการประชุมสัมมนาตรวจราชการกระทรวงมหาดไทย อธิบดี ผู้บัญชาการ ตำรวจภูธรภาค ๒ ูวาราชการจังหวัดทั่วราชอาณาจักร วันที่ ๑๕ - ๑๗ ตุลาคม พ.ศ. ๒๕๓๓ ณ ที่สันติไมตรี ทำเนียบรัฐบาล, เอกสารอัครเสนา, หน้า ๒.

ให้ได้ คอยการทำสงครามประชาชนที่ยืดเยื้อและยาวนาน และพยายามขยายการ
ต่อสู้ของกำลังอาวุธให้กระจายไปทั่วประเทศให้กลายเป็นสงครามประชาชน โดย
มุ่งเน้นหนักอยู่ที่กำลังชาวนาในชนบท^๑ ดังนั้น พรรคคอมมิวนิสต์แห่งประเทศไทย
จึงได้กำหนดยุทธศาสตร์ไว้ ๓ ขั้นตอน ดังนี้คือ^๒ ขั้นรับ ขั้นยัน และขั้นรุก

ขั้นที่ ๑ ขั้นรับ ในระยะนี้กองกำลังของพรรคคอมมิวนิสต์แห่งประเทศไทย
ยังคงย่ำกรำลำบากมาก ไม่ว่าจะเป็นกำลังคน อาวุธ และทรัพยากร การดำเนินงาน
จึงมุ่งหนักทางการปลุกระดมขยายมวลชน และสร้างพรรคให้เข้มแข็งด้วยวิธี "แสง
จุกรวม สว่างจุกต่าง" ประนีประนอมผลประโยชน์เป็นหลัก มีเป้าหมายของการปฏิบัติงาน
อยู่ที่ชาวนา กรรมกร นิสิตนักศึกษา พนักงาน และข้าราชการชั้นผู้น้อย นอกจากนี้

^๑ รัศมี ศรีวรพงษ์พันธุ์, "อิทธิพลทางอุดมการณ์ของพรรคคอมมิวนิสต์จีน
ต่อพรรคคอมมิวนิสต์แห่งประเทศไทย," หน้า ๕๓.

^๒ เรื่องเดียวกัน, หน้า ๕๓ - ๕๔, นิคม ปัญจวัฒน์, "ทัศนคติต่อการ
ก่อการร้ายคอมมิวนิสต์ การศึกษาเปรียบเทียบเจ้าหน้าที่ตำรวจกับเจ้าหน้าที่พัฒนาการ
ภายใน จังหวัดเพชรบูรณ์," หน้า ๕๖ - ๕๗, วฤทธิ ชินสาย และคณะ, พคท.วันนี้
หน้า ๑๐๕ - ๑๐๗, วินัย ชาญกุล, "โครงการไทยอาสาป้องกันชาติ (ทสปช.)
: การศึกษาเฉพาะกรณีอำเภอครบุรี จังหวัดนครราชสีมา," หน้า ๑๔ - ๒๐.

พรรคคอมมิวนิสต์แห่งประเทศไทยยังเร่งสร้างกำลังคน เขตจรยุทธ์ จุดที่มั่น และฐานที่มั่น ให้เข้มแข็งอีกด้วย^๑ โดยพยายามหลีกเลี่ยงไม่ปะทะกับกำลังของเจ้าหน้าที่รัฐบาล

ขั้นที่ ๒ ขั้นบัน เป็นขั้นที่พรรคคอมมิวนิสต์แห่งประเทศไทยสามารถขยายมวลชน จัดตั้งกองกำลังติดอาวุธได้กว้างขวางขึ้น ก็จะเริ่มดำเนินการบ่อนทำลายระบอบการปกครองและเศรษฐกิจที่เป็นอยู่ จะไม่หลีกเลี่ยงการปะทะกับกองกำลังของเจ้าหน้าที่รัฐบาล ลอบซุ่มโจมตี เมื่อมีโอกาสได้เปรียบลอบก่อวินาศกรรม ฆนชู้เอาชีวิตบุคคลสำคัญ ส่วนงานขยายมวลชน การสร้างพรรค กำลังคน ตลอดจนเขตจรยุทธ์ จุดที่มั่น และฐานที่มั่นก็ยังคงดำเนินต่อไปเช่นกัน

^๑ เขตจรยุทธ์ หมายถึง เขตที่หน่วยติดอาวุธของคอมมิวนิสต์ใช้เป็นที่หลบซ่อนเคลื่อนไหวไปมา ในเขตนี้คอมมิวนิสต์จะต่อสู้รบอาวุธกับเจ้าหน้าที่ก็คือเมื่อพิจารณาแล้วว่าฝ่ายตนต้องชนะเท่านั้น

จุดที่มั่น หมายถึง จุดซึ่งมักจะเป็นพื้นที่แถบ ๆ ที่มีความสำคัญทางการเมือง การทหาร ตอคอมมิวนิสต์มากเป็นพิเศษ กำลังทหารของคอมมิวนิสต์มีมากพอสมควร จึงมักจะไม่ยอมละทิ้งจุดที่มั่นให้เจ้าหน้าที่ยึดครองง่าย ๆ

ฐานที่มั่น หมายถึง จุดที่มั่นที่ขยายตัวกว้างใหญ่ไพศาล มีกำลังคน อาวุธเสบียงอาหาร และอื่น ๆ มาก ในเขตนี้คอมมิวนิสต์จะพยายามรักษาพื้นที่อย่างจริงจัง.

ขั้นที่ ๓ ขั้นรุกหรือขั้นทำสงครามแตกหัก เป็นขั้นที่กองกำลังของพรรคคอมมิวนิสต์แห่งประเทศไทยมีความกล้าแข็งและมีขีดความสามารถทางทหารไม่เป็นที่รองกำลังของฝ่ายรัฐบาล เริ่มเข้าสู่การทำสงครามในรูปแบบ (Conventional warfare) เข้ายึดอำนาจรัฐคณาธิปไตยเพื่อให้ได้ชัยชนะอย่างเด็ดขาด ๓

การดำเนินงานของ พคท. ที่มีต่อหมู่บ้านในประเทศไทย

จากแนวความคิดสงครามประชาชนของ พคท. ตามแนวความคิดของ เหมาเจ๋อตง ที่ว่า "ป่าล้อมบ้าน บ้านล้อมเมือง" นั้น พคท. ได้ให้ความสำคัญแก่หมู่บ้านในชนบทเป็นอย่างยิ่ง เนื่องจากหมู่บ้านเป็นที่มาของพลังสนับสนุนที่สำคัญของ พคท. ก็คือกำลังคน ชาว บัณฑิตในการดำรงชีพ เช่น อาหาร ยารักษาโรค เสื้อผ้า รวมทั้งอาวุธ เป็นต้น ๒

ดังนั้นหาก พคท. สามารถจัดตั้งองค์กรของคนในระแวกหมู่บ้านใดแล้ว พคท. ย่อมจะได้รับการสนับสนุนในทุก ๆ ด้าน อันจะทำให้ พคท. มีกำลังกล้าแข็งมากขึ้นทุกที จุดที่สำคัญของ พคท. ก็คือ จะต้องเป็นผู้นำความคิดของประชาชนในหมู่บ้านให้เป็นฝ่าย พคท. ให้ได้ เพราะหมู่บ้านเป็นสถาบันหรือหน่วยงานปกครองที่เป็นสถาบันที่เป็นเอกภาพในตัวเอง เมื่อคอมมิวนิสต์สามารถสร้างแกนนำหรือคนนำ

ตัวอย่างของการรุกขั้นที่ ๓ ของคอมมิวนิสต์ที่เปลี่ยนรูปจากสงครามกองโจรมาเป็นสงครามในรูปแบบเมื่อเป็นฝ่ายได้เปรียบจะเห็นได้จาก การรุกเมื่อเดือน เมษายน ๒๕๑๘ ก่อนที่กรุงไซงอน ประเทศเวียดนามใต้และกรุงพนมเปญจะแตกในปี ๒๕๑๘.

๒ Ander Tandrup, "The CPT's Mobilization Policy At The Village Level," Thai - European Seminar on Social Change in Contemporary Thailand. (28 - 30 May 1980) Amsterdam, p. 2.

แทนพรรค ใหญ่ปฏิบัติงานในหมู่บ้าน และมีการจัดตั้งกันขึ้น อบรมแนะนำการต่อสู้ไคแลว
หมู่บ้านก็จะเป็นยุทธภูมิต่อสู้กันในคานแนวความคิดทางการเมือง คานสังคมน และในชั้น
ก่อกองร้าย ^๑ ซึ่งเมื่อผู้ก่อการร้ายคอมมิวนิสต์สามารถจัดตั้งหมู่บ้านที่อยู่ภายใต้
อิทธิพลของ ผกค. ไคแลว ก็จะทำกรขยายผลการดำเนินงานไปยังหมู่บ้าน ตำบล
ที่ใกล้เคียงต่อไป ในลักษณะยุทธวิธีแบบไหลตามทุ่ง คือจะขยายงานจากหมู่บ้านหนึ่ง
ไปยังอีกหมู่บ้านหนึ่ง จากนั้นก็จะขยายงานออกไปในลำดับที่สูงขึ้นไป คือ ระดับตำบล
ระดับอำเภอ ระดับจังหวัด และในที่สุดก็จะสามารถยึดครองทั้งประเทศไทย ^๒

พื้นที่แห่งแรกในประเทศไทยที่ ผคท. ไคเลือกเป็นเป้าหมายในการปฏิบัติงาน
ตามแนวความคิด "ป่าล้อมบ้าน บ้านล้อมเมือง" ไคแก่ หมู่บ้านในภาคตะวันออกเฉียง
เหนือ ซึ่งมีความยากจนมากที่สุดของประเทศ ^๓ และขาดการดูแลเอาใจใส่จาก
รัฐบาลไม่เท่าเทียมกับกรุงเทพมหานคร ^๔

^๑ สายสิทธิ์ พรแก้ว, พิชิตสงครามหมู่บ้านและผู้ก่อการร้าย (กรุงเทพมหานคร
: โรงพิมพ์ ส. พงษ์พงศ์, ๒๕๑๒) หน้า ๑๑๘ - ๑๒๐.

^๒ สมพงษ์ ศรียะพันธ์, รู้จักคอมฯ ใน ๑๐ นาที, เอกสารอัครสาเนา
หน้า ๒.

^๓ Sanchai Buntrigswat, Thailand : The Dual Threats To
Stability In a Study of Communist Insurgency and Problems of
Political Development (Bangkok : Borpit, 2524) p. 187.

^๔ Stephen I Alpern, Insurgency in Northeast Thailand :
A New Cause For Alarm, p. 686.

ประเภทหมู่บ้านของ ผกค.

พรรคคอมมิวนิสต์แห่งประเทศไทย (พคท.) ได้ตั้งเป้าหมายในการต่อสู้
ไว้ที่หมู่บ้าน โดย พคท. ได้แบ่งประเภทหมู่บ้านที่ฝ่าย พคท. มีอิทธิพลเป็นประเภท
ต่าง ๆ เพื่อเป็นแนวทางปฏิบัติของ พคท. ให้ดำเนินการเคลื่อนไหวได้ง่ายขึ้น
โดย พคท. ได้แบ่งเป็น ๖ ประเภท คือ

๑. หมู่บ้านเข้มหรือหมู่บ้านลับสัน หมายถึง หมู่บ้านที่คอมมิวนิสต์เพิ่งเริ่ม
เข้าไปแทรกซึมปลุก ระดมมวลชนและจัดตั้งใหม่ ๆ
๒. หมู่บ้านขยาย หมายถึง หมู่บ้านซึ่งคอมมิวนิสต์เข้าไปดำเนินการปลุก
ระดมมวลชนและจัดตั้งได้บางพอสมควร มีการจัดตั้งถึงระดับแกนนำในหมู่บ้านแล้ว
๓. หมู่บ้านกุม หมายถึง หมู่บ้านที่คอมมิวนิสต์ได้เข้าไปดำเนินการจัดตั้ง
มวลชนได้มากแล้ว มวลชนในหมู่บ้านให้การสนับสนุน สามารถกุมสภาพภายในหมู่บ้าน
และทำการเคลื่อนไหวทางบ้านต่าง ๆ ได้
๔. หมู่บ้านจัดตั้งสมบูรณ์หรือหมู่บ้านพื้นฐาน หมายถึง หมู่บ้านที่คอมมิวนิสต์
สามารถดำเนินการจัดตั้งมวลชนได้กว้างขวาง โดยทั่วไปแล้วหมู่บ้านประเภทนี้ของ
คอมมิวนิสต์จะประกอบด้วย
 - ๔.๑ หน่วยพรรคประจำหมู่บ้าน
 - ๔.๒ คณะกรรมการหมู่บ้าน
 - ๔.๓ หน่วยแกน
 - ๔.๔ หน่วยมวลชนจัดตั้ง
 - ๔.๕ ทหารบ้านหรือจรรยาประจำหมู่บ้าน (นจบ.)

วฤทธิ์ ชินสาย บุญปลุก ส่วนพงษ์ และสิทธิธานต์ รักษ์ประเทศ, พคท.วันนี้
(กรุงเทพมหานคร : กรุงเทพมหานครพิมพ์, ๒๕๒๓) หน้า ๒๐๐ - ๒๐๓.

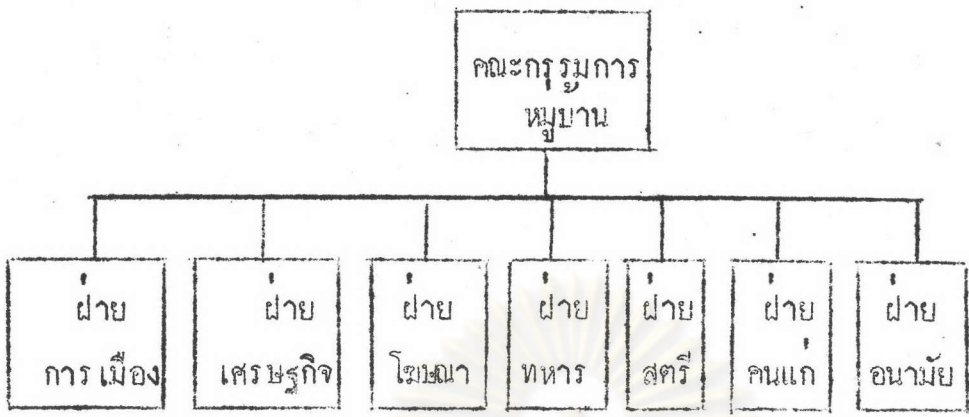
๕. หมู่บ้านสูรบหรือหมู่บ้านสูง หมายถึง หมู่บ้านที่คอมมิวนิสต์ตระเตรียม หรือคัดแปลงภูมิประเทศให้อยู่ในลักษณะที่พร้อมจะสูรบต่อต้านการปราบปรามของ เจ้าหน้าที โดยมีการขุดสนามเพลาะ ขุดหลุมขบถ ขุดคูบังคั้น เตรียมวางกับระเบิด ค้าง ๆ เป็นต้น ซึ่งโดยปกติแล้วการจะเตรียมเป็นหมู่บ้านสูรบไปจะต้องเป็นหมู่บ้าน ที่คอมมิวนิสต์สามารถคุมสภาพหมู่บ้านได้หมดแล้ว หรือเป็นหมู่บ้านที่จัดตั้งสมบูรณ์แล้ว

๖. หมู่บ้านปลดปล่อย หมายถึง หมู่บ้านที่ พคท. สามารถขับไล่อหรือ ขจัดอิทธิพลของเจ้าหน้าที่บ้านเมืองออกไปได้อย่างสิ้นเชิง เจ้าหน้าที่ไม่สามารถ เข้าไปในหมู่บ้านประเภทนี้ได้ดังเช่นหมู่บ้านทั่วไป อำนาจการปกครองหมู่บ้าน อยู่ภายใต้การชี้นำของ พคท. เท่านั้น คอมมิวนิสต์จะเข้าควบคุมทุกสิ่งทุกอย่าง นับตั้งแต่การผลิต การใช้แรงงาน การเก็บภาษี ไปจนถึงการเกณฑ์ราษฎรไปเป็น ทหารประจำการของกองทัพปลดแอกประชาชนแห่งประเทศไทย (ทปท.) และเมื่อ คอมมิวนิสต์สามารถปลดปล่อยหมู่บ้านใดได้แล้ว ก็มักจะมีการเลือกตั้งผู้บริหารตาม แบบ และมีการประกาศแต่งตั้งจากเลขาธิการคณะกรรมการจังหวัด ยก ระดับ ๑ ให้เป็นหมู่บ้าน "อำนาจรัฐ" ไปโดยอัตโนมัติ

จากประเภทหมู่บ้านที่ ผกค. ได้เข้ามามีอิทธิพลในระดับต่าง ๆ ทั้ง ๖ ประเภทนี้ ตั้งแต่หมู่บ้านจัดตั้งสมบูรณ์ หรือหมู่บ้านพื้นฐาน ซึ่งเป็นหมู่บ้านที่ พคท. เริ่ม มีอิทธิพลครอบงำประชาชนไ้มาก พคท. ได้จัดโครงสร้างหมู่บ้านออกเป็นฝ่ายต่าง ๆ ดังนี้คือ

ศูนย์วิทยุทรัพยากร
จุฬาลงกรณ์มหาวิทยาลัย

กองบัญชาการตำรวจตระเวนชายแดน, ศูนย์วิทยุทรัพยากรมหาวิทยาลัยรามคำแหง เชื่อมั่น
ทางการเมือง ตามหลักสูตรของกรมตำรวจ, เอกสารอัคราเนาะเย็บเล่ม หน้า ๕๐-๕๑.



(๑) ฝ่ายการเมือง มีหน้าที่ให้การศึกษานำหน่วยมวลชนจัดตั้ง สรุปรายชื่อ การเคลื่อนไหวของเจ้าหน้าที่ส่งให้ ผกค. ในป่า ตัดสินไกล่เกลี่ยกรณีพิพาทของ สมาชิกในหมู่บ้าน

(๒) ฝ่ายเศรษฐกิจ มีหน้าที่เก็บรวบรวมค่าสมาชิก (เงิน เสบียงอาหาร) จากสมาชิกในหมู่บ้าน มอบหมายให้สมาชิกไปซื้อสิ่งของ (เสบียงอาหาร ยารักษาโรค เป็นต้น) จากในเมืองส่งให้ ผกค. ในป่า

(๓) ฝ่ายโขนานา มีหน้าที่เก็บเอกสารการศึกษาของพรรค จัดทำตาราง การอบรมของสมาชิกในแต่ละหน่วย พร้อมวัน เวลา และสถานที่ แล้วให้ฝ่ายการเมือง ไปอบรม จัดเก็บรวบรวมรายชื่อของสมาชิกทุกคนในหมู่บ้าน

(๔) ฝ่ายทหาร ก็คือทหารบ้าน มีหน้าที่ฝึกอบรมวิชาการทหาร อยู่เวรยาม ในหมู่บ้าน รับส่งคน เสบียงอาหาร ขา ไปให้ ผกค. ในป่า และร่วมกับ ผกค. ในป่ารบเป็นครั้งคราว ตามธรรมชาติทหารบ้านจะไม่มีอาวุธ แต่ ผกค. จะเอาอาวุธให้

บางครั้งเรียกว่า ฝ่ายจัดตั้ง และการจัดตั้งตามความหมายของ พคท. หมายถึงการมอบงานอย่างใดอย่างหนึ่งของพรรคให้มวลชนรับไปปฏิบัติปฏิบัติ.

เมื่อร่วมงาน แต่เมื่อภารกิจเสร็จสิ้นแล้ว ผคท. ก็จะเอาอาวุธคืน แล้วให้ทหารบ้าน กลับเข้ามาทำหน้าที่ในหมู่บ้านเหมือนเดิม

- (๕) ฝ่ายสตรี มีหน้าที่ปลูกระดมสตรี และสืบข่าวการเคลื่อนไหวของเจ้าหน้าที่
- (๖) ฝ่ายคนแก่ มีหน้าที่หาข่าวการเคลื่อนไหวของเจ้าหน้าที่ในหมู่บ้าน
- (๗) ฝ่ายอนามัย^๒ มีหน้าที่จัดตั้งศูนย์ประจำหมู่บ้าน ตรวจรักษาโรคให้ แก่สมาชิกในหมู่บ้าน และแนะนำให้สมาชิก ตลอดจนประชาชนในหมู่บ้านรักษาความสะอาด

กองกำลังติดอาวุธของ ผคท. แบ่งได้เป็น ๓ ประเภท คือ

๑. ทหารหลัก (ทล.) หมายถึงกองกำลังติดอาวุธที่ได้รับการฝึกอบรม มาเป็นอย่างดี มีอาวุธทันสมัย และมีประสิทธิภาพสูง สามารถเคลื่อนไหวไปได้ทุกหน ทุกแห่งตามภาระหน้าที่ที่พรรคมอบหมายให้ โดยปกติแล้วทหารหลักจะประจำหรือ สืบสวนอยู่ในระดับจังหวัด ซึ่งมีฐานที่มั่นอยู่ในป่า ที่ห่างไกลจากหมู่บ้าน

๒. ทหารประจำถิ่น หรือหน่วยจรรยาตบประจำถิ่น (นปถ.) หมายถึงกอง กำลังติดอาวุธที่ได้รับการฝึกอบรม มีอาวุธทันสมัยและมีประสิทธิภาพรองลงมาจาก ทหารหลัก เคลื่อนไหวอยู่ในเฉพาะท้องถิ่นแห่งใดแห่งหนึ่ง ซึ่งปกติแล้ว มักจะเคลื่อนไหว และปฏิบัติงานอยู่ใกล้กับหมู่บ้าน หน่วยนี้เป็นหน่วยที่ปฏิบัติงานติดต่อกันกับทหาร หลัก และหน่วยในหมู่บ้าน และทหารหลักและทหารประจำถิ่น ผคท. รวมเรียกว่า ทหารหลวง

๓. ทหารบ้าน หรือหน่วยจรรยาตบประจำหมู่บ้าน (นจบ.) เทียบเท่ากับ ตำรวจ และอาสาสมัครรักษาดินแดน (อส.) ของฝ่ายรัฐบาล กองกำลังติดอาวุธนี้ มีกำลังไม่เกินระดับหมู่ ใช้อาวุธพื้นบ้าน และอาวุธอัดโนมิคที่หาได้ง่าย มีหน้าที่พิทักษ์ ความสงบในหมู่บ้าน และสนับสนุนทหารหลวง เมื่อเข้าปฏิบัติงานในเขตหมู่บ้าน.

^๒ บางครั้งเรียกว่าฝ่ายหมอ.

แต่ทั้งนี้ฝ่ายต่าง ๆ ของ ผกค. ในหมู่บ้านแต่ละแห่งอาจจะมีฝ่ายต่าง ๆ ไม่เท่ากัน แล้วแต่สภาพภูมิประเทศ และสถานการณ์ของแต่ละท้องถิ่น แต่ส่วนใหญ่มักจะประกอบด้วยฝ่ายใหญ่ ๆ ๔ - ๕ ฝ่าย คือ ฝ่ายการเมือง (หรือฝ่ายจัดตั้ง) ฝ่ายการศึกษาและโฆษณา ฝ่ายทหาร ฝ่ายเศรษฐกิจ (แรงงานหรือผลาญการ) และในบางกรณีก็อาจจะมีฝ่ายอนามัยด้วย ๑

ดังนั้น หมู่บ้านทั้ง ๖ ประเภทที่ ผคท. ได้เข้าไปดำเนินการนั้นจึงเป็นหมู่บ้านเป้าหมายของฝ่าย ผกค. โดยพิจารณาจากสภาพภูมิศาสตร์ที่เหมาะสมกับการรบบแบบกองโจร สามารถขยายการปฏิบัติงานเชื่อมต่อกันได้ มีประชาชนแน่นหนาพอสมควร เป็นแหล่งที่จะสนับสนุนเสบียงอาหาร เสื้อผ้า ยารักษาโรค ให้แก่กองกำลัง ผกค. ที่อยู่ในป่าได้ และจะดำเนินการควบคุมประชาชนจักร ระบบอำนาจรัฐในหมู่บ้านไปสู่แบบที่ตนต้องการ ๒

จากโครงสร้างองค์กร ผกค. ในหมู่บ้านดังกล่าว แสดงให้เห็นว่า ผกค. สามารถมีอิทธิพลควบคุมประชาชนในหมู่บ้านไว้ได้อย่างเด็ดขาด ประชาชนในหมู่บ้านแม้ว่าจะไม่เห็นด้วย ก็ไม่สามารถแสดงการคัดค้านได้เนื่องจากหวาดกลัวอิทธิพลของ ผกค. โดยเฉพาะอย่างยิ่ง ผกค. มีฝ่ายทหาร เป็นกำลังสำคัญ ๓ นอกจากนี้ในด้าน

๑ กองอำนวยการรักษาความมั่นคงภายใน, สรุปสาระสำคัญของกฎใส่ศึก ภายใต้การนำของพรรคคอมมิวนิสต์แห่งประเทศไทย, (กรุงเทพมหานคร : แผนกการพิมพ์ กรมการทหารสื่อสาร, ๒๕๑๔) หน้า ๕ - ๑๔.

๒ วิจารณ์ คำกุล, "การพัฒนากิจการไทยอาสาป้องกันชาติ (ทสปช.) ในภาคตะวันออกเฉียงเหนือ, (วิทยานิพนธ์ วิทยาลัยการทัพบก ๒๕๑๓) หน้า ๑๐.

๓ ผกค. มักจะใช้วิธีการยิงทิ้งผู้ที่เป็นสายลับข่าวให้ฝ่ายรัฐบาลต่อหน้าประชาชนในหมู่บ้าน เพื่อไม่ให้เอาเยี่ยงอย่างและเป็นการปรามประชาชนไปในตัว.

การสร้างพระคุณ ความพึงพอใจให้แก่ชาวบ้าน ผกค. มีฝ่ายอนามัยไว้คอยช่วยเหลือประชาชน และ ผกค. ไม่ได้อัปยศคนกลุ่มใดกลุ่มหนึ่งในหมู่บ้านไว้โดยไม่ก่อให้เกิดประโยชน์แก่ ผกค. เลย เช่น การจัดตั้งฝ่ายสตรี ฝ่ายเยาวชน ฝ่ายคนแก่ ไว้เป็นกำลังสนับสนุนการดำเนินงาน จึงทำให้หมู่บ้านที่ตกอยู่ในอิทธิพลของ ผกค. จนถึงกับมีการจัดโครงสร้างนี้ นับว่ามีความมั่นคงแข็งแรงและเป็นอันตรายที่ฝ่ายรัฐบาลจะต้องชวชชิงให้กลับคืนมาให้ได้

แนวความคิดในการ เสริมสร้างความมั่นคงในระดัหมู่บ้าน

นับตั้งแต่จอมพลสฤษดิ์ ธนะรัชต์ ได้ดำรงตำแหน่งนายกรัฐมนตรี ควบคู่การทำรัฐประหาร พลโทถนอม กิตติขจร เมื่อวันที่ ๕ กุมภาพันธ์ ๒๕๐๒ เป็นต้นมา จอมพลสฤษดิ์ฯ ได้ชี้แจงนโยบายในการปราบปรามการกระทำอันเป็นคอมมิวนิสต์ด้วยการรุนแรง ควบคู่การจับกุมผู้ซึ่งผู้ต้องสงสัยว่ามีการกระทำอันเป็นคอมมิวนิสต์ และการลงโทษจำคุกหรือประหารชีวิต โดยไม่ต้องอาศัยการพิจารณาของศาล แต่ใช้ธรรมนูญการปกครองแห่งราชอาณาจักรไทย พ.ศ. ๒๕๐๒ ตามมาตรา ๑๗ ที่ให้อำนาจเด็ดขาด

ศูนย์วิทยพัทยากร
จุฬาลงกรณ์มหาวิทยาลัย

ชัยอนันต์ สมุทวณิช และพีรศักดิ์ จันทร์รินทร์, ข้อมูลพื้นฐานกึ่งศตวรรษ
แห่งการเปลี่ยนแปลงการปกครองไทย, (กรุงเทพมหานคร : เจ้าพระยาการพิมพ์,
๒๕๒๕) หน้า ๑๘.

จอมพลสฤษดิ์ฯ ได้แสดงความเห็นเกี่ยวกับการปราบปรามคอมมิวนิสต์
ด้วยวิธีการรุนแรง เพื่อขจัดให้หมดไปดังนี้ ... ๑

. . . . เรามีพระราชนัดดาที่คอยการป้องกันการทำอันเป็นคอมมิวนิสต์
เพราะฉะนั้น เมื่อผู้ใดเป็นคอมมิวนิสต์เราก็จะจัดการซึ่งได้ดังกับดง โทษอย่างรุนแรง
มีการยิงเป้ากันไปแล้ว อย่างที่จังหวัดสกลนครซึ่งได้ยิงเป้าหมายครอง จันดางค์
มาแล้ว เป็นต้น ถ้ามีอีกข้าพเจ้าก็จะยิงอีก. . . . และ เราก็จะต้องพิจารณา
ตามสถานเบา เพราะว่าสิ่งใดที่เราไม่สังยิงเป้า เราก็สังชั้นศาล ถ้าข้าพเจ้าเห็นว่า
มีความผิดรุนแรงก็ไม่สังชั้นศาล สังยิงเป้าเลย



"คำปราศรัยของจอมพลสฤษดิ์ ธนะรัชต์ แก่หน่วยทหารค่ายจันทรสภา
เมื่อวันที่ ๕ มกราคม ๒๕๐๖" ใน ประมวลสุนทรพจน์ของจอมพลสฤษดิ์ ธนะรัชต์
พ.ศ. ๒๕๐๕ - ๒๕๐๖ (พระนคร : โรงพิมพ์สำนักทำเนียบนายกรัฐมนตรี, ๒๕๐๗)
หน้า ๓๗๓ และสำหรับนโยบายการป้องกันและปราบปรามคอมมิวนิสต์ก่อนสมัยจอมพล
สฤษดิ์ ธนะรัชต์ เป็นนายกรัฐมนตรี โปรดศึกษาจาก. ธงชัย ฟิงกันไทย, "ลัทธิ
คอมมิวนิสต์และนโยบายการต่อต้านของรัฐบาลไทย พ.ศ. ๒๕๖๔ - ๒๕๐๖"
วิทยานิพนธ์หลักสูตรปริญญาอักษรศาสตรมหาบัณฑิต แผนกวิชาประวัติศาสตร์ บัณฑิต
วิทยาลัย จุฬาลงกรณ์มหาวิทยาลัย ๒๕๒๑)

โดยจอมพลสฤษดิ์ฯ ได้มีคำสั่งตามมาตรา ๑๗ ของธรรมนูญการปกครอง
ราชอาณาจักรไทย พ.ศ. ๒๕๐๒^๑ สั่งยิงเป้าผู้ต้องหาว่ามีภาระกระทำอันเป็น
คอมมิวนิสต์ คือ ประหารชีวิตนายสุภชัย ศรีสทิ เมื่อวันที่ ๖ กรกฎาคม พ.ศ. ๒๕๐๒^๒
นายครอง จันทวงศ์ ผู้นำองค์การสามัคคีธรรม และนายทองพันธ์ สุทธิมาศ ที่อำเภอ
สว่างแดนดิน จังหวัดสกลนคร เมื่อวันที่ ๓๑ พฤษภาคม พ.ศ. ๒๕๐๔^๓ และ
นายรวม วงศ์พันธ์ เมื่อวันที่ ๒๔ เมษายน พ.ศ. ๒๕๐๕^๔ เป็นต้น

^๑ มาตรา ๑๗ ตามธรรมนูญการปกครองราชอาณาจักรไทย พ.ศ. ๒๕๐๒
กำหนดไว้ดังนี้คือ ในระหว่างใช้ธรรมนูญนี้ ในกรณีที่นายกรัฐมนตรี เห็นสมควร เพื่อ
ประโยชน์ในการระงับหรือปราบปรามการกระทำอันเป็นการบ่อนทำลายความมั่นคง
ของราชอาณาจักร หรือราชบัลลังก์ หรือการกระทำอันเป็นการบ่อนทำลายก่อกวน
หรือคุกคามความสงบที่เกิดขึ้นภายใน หรือมาจากภายนอกราชอาณาจักร ให้นายก
รัฐมนตรี โดยมติของคณะรัฐมนตรีมีอำนาจสั่งการ หรือกระทำการใด ๆ ได้ และให้
ถือว่าคำสั่งหรือการกระทำเช่นนั้นเป็นคำสั่งหรือการกระทำที่ชอบด้วยกฎหมาย
เมื่อนายกรัฐมนตรีได้สั่งการหรือกระทำการใด ๆ ไปตามความในวรรคก่อนแล้ว
ให้นายกรัฐมนตรีแจ้งให้สหภาพทราบ.

^๒ ม.ร.ว. ชนม์สวัสดิ์ ชมพูนุท, ชีวิตและงานของสฤษดิ์ ธนะรัชต์ จอมพล
ผู้พิชิต, (กรุงเทพมหานคร . ทวีการพิมพ์, ๒๕๑๘) หน้า ๕ - ๖.

^๓ คมสรวรค์ มาตุคาม, ครอง จันทวงศ์ เขาคือใคร, (กรุงเทพมหานคร :
กรุงสยามการพิมพ์, ๒๕๒๑) หน้า ๒๖๖.

^๔ ประสิทธิ์ ไชยทองพันธ์, สงครามคอมมิวนิสต์, หน้า ๓๐๓.

จากการตั้งยิง เป้าในครั้งนี้ได้ทำให้ภาคีมิตรของผู้เสียชีวิตเกิดความเจ็บแค้นทางราชการ และได้เข้าร่วมกับฝ่ายคอมมิวนิสต์ เช่น นางแตงอ่อน จันจางค์ ภรรยา นายกรอง จันจางค์ และบุตรธิดาได้เข้าไปร่วมกับพรรคคอมมิวนิสต์แห่งประเทศไทย บริเวณจังหวัดสกลนคร ตั้งแต่ พ.ศ. ๒๕๐๔ เป็นต้นมาจนถึงปัจจุบัน

นอกจากนั้น จอมพลสฤษดิ์ฯ ยังได้ทำการกวาดล้างผู้ต้องหาว่ามีการกระทำอันเป็นคอมมิวนิสต์ในภาคต่าง ๆ โดยเฉพาะในภาคตะวันออกเฉียงเหนือ เมื่อ พ.ศ. ๒๕๐๔ โดยเฉพาะในจังหวัดนครพนม ได้ผู้ต้องหาเป็นจำนวนมาก^๑

แต่ในขณะเดียวกัน จอมพลสฤษดิ์ฯ ก็ได้ให้ความสำคัญแก่หมู่บ้านในชนบท โดยเฉพาะชนบทในภาคตะวันออกเฉียงเหนือว่าเป็นเป้าหมายการรุกรานของฝ่ายคอมมิวนิสต์ สมควรที่จะได้รับการพัฒนา จึงได้ส่งหน่วยพัฒนาการเคลื่อนที่เข้าไปทำการพัฒนาชนบท เช่น สร้างหมู่บ้านตัวอย่างที่จังหวัดสกลนคร กาฬสินธุ์ เป็นต้น^๒ นอกจากนี้ยังได้เร่งรัดการพัฒนาประเทศ โดยกำหนดให้มีแผนพัฒนาเศรษฐกิจฉบับที่ ๑ ที่เริ่มตั้งแต่ พ.ศ. ๒๕๐๔ - ๒๕๐๕ เพื่อที่จะเร่งพัฒนาความเป็นอยู่ของประชาชนในชนบทให้ดีขึ้น แต่ทั้งนี้มิใช่ขยายในการป้องกันและปราบปรามคอมมิวนิสต์ จอมพลสฤษดิ์ฯ ยังใช้วิธีการที่รุนแรงอยู่ แม้จะมีการพัฒนาควบคู่กันไปก็ตาม ก็ได้ให้ความสำคัญของการปราบปรามที่รุนแรง

^๑ไพศาล กิจเพชร, "ปัญหาการปฏิบัติงานของพัฒนาการในเขตแทรกซึมของ ผกค. จังหวัดนครพนม" (วิทยานิพนธ์ ระดับปริญญาโท ศสม. (พัฒนาชุมชน) บัณฑิตวิทยาลัย มหาวิทยาลัย เกษตรศาสตร์ ๒๕๑๗) หน้า ๒๘.

^๒ประมวลสุนทรพจน์ของจอมพลสฤษดิ์ฯ สมะริชต์ พ.ศ. ๒๕๐๕ - ๒๕๐๖, หน้า ๑๐๕๑.

ภายหลังที่จอมพลสฤษดิ์ฯ ได้ถึงแก่อสัญกรรมเมื่อวันที่ ๘ ธันวาคม ๒๕๐๖^๑ แล้ว พลเอกถนอม กิตติขจร (ยศในเวลานั้น) ได้ดำรงตำแหน่งนายกรัฐมนตรีสืบแทน แนวความคิดในการป้องกันและปราบปรามคอมมิวนิสต์ในระยะแรกยังไม่มีการเปลี่ยนแปลง จากสมัยจอมพลสฤษดิ์ฯ แต่ประการใด คือยังเน้นวิธีการรุนแรงในการปราบปราม ผกค. ด้วยการจับกุมคุมขังผู้ต้องสงสัย ใช้มาตรการทางการทหารด้วยการใช้อำนาจเข้าปราบปราม โดยเฉพาะภายหลังจากเหตุการณ์วันเสียปืนแตกเมื่อวันที่ ๙ สิงหาคม ๒๕๐๘ เป็นต้นมา จนถึง พ.ศ. ๒๕๐๙ ทางราชการได้ใช้วิธีการจับกุมกวาดล้างบุคคลที่สงสัยว่าเป็นผู้ก่อการร้ายคอมมิวนิสต์อย่างขนานใหญ่ เพื่อกำจัด ผกค. ให้หมดภายใน ๖ เดือน จนราษฎรในเขตแทรกซึมต้องหนีเข้าป่ากลายเป็น ผกค. โดยไม่ตั้งใจ ผลของการปราบปรามไม่สำเร็จตามที่ได้ตั้งเป้าหมายเอาไว้^๒ จนได้มีการจัดตั้งกองอำนาจการป้องกันและปราบปรามคอมมิวนิสต์ (กอ.ปค.) ตามมติคณะรัฐมนตรี เมื่อวันที่ ๒๔ ธันวาคม พ.ศ. ๒๕๐๘ เพื่อให้มีความรับผิดชอบในการปราบปราม ผกค. โดยตรง

สำหรับแนวความคิดในการที่จะต่อสู้กับ ผกค. ในระดับหมู่บ้านนั้น ได้มีการกำหนดแนวความคิดในการต่อสู้กับ ผกค. ที่หมู่บ้านตั้งแต่ พ.ศ. ๒๕๐๙ ในลักษณะการสร้างพลังให้แก่หมู่บ้านด้วยการป้องกันและปราบปราม ผกค. ในหมู่บ้าน โดยมีแผนยุทธการต่าง ๆ ที่เกี่ยวข้อง สรุปได้ดังนี้^๓

^๑ ชัยอนันต์ สมุทวณิช, และพีรศักดิ์ จันทิรินทร์, ข้อมูลพื้นฐานถึงเหตุการณ์การเปลี่ยนแปลงการปกครองไทย, หน้า ๑๘.

^๒ นิคม บัญจวัฒน์, "ทัศนคติต่อการก่อการร้ายคอมมิวนิสต์ : การศึกษาเปรียบเทียบเจ้าหน้าที่ตำรวจ และเจ้าหน้าที่พัฒนาการภายในจังหวัดเพชรบูรณ์," หน้า ๑๑๒.

^๓ วิทยุใหญ่ วัชรเทศ, คำบรรยายเกี่ยวกับโครงการ อพป. เอกสารอัครสาเนา เย็บเล่ม หน้า ๑๒ - ๑๓.

(๑) แผนยุทธการ ๐๕๑๐ เป็นแผนที่กำหนดขึ้นเพื่อใช้ในการคุ้มครองและให้ความปลอดภัยแก่หมู่บ้านในพื้นที่ทางไกลที่ตกอยู่ในเขตอิทธิพลของ ผกค. เริ่มใช้ในเดือนธันวาคม พ.ศ. ๒๕๐๕ โดยนอกจากการคุ้มครองและรักษาความปลอดภัยให้แก่มหาชนแล้ว ฝ่ายรัฐบาลยังได้ดำเนินการทั้งทางด้านการพัฒนา การปฏิบัติการจิตวิทยา เพื่อโน้มน้าวให้ประชาชนเป็นฝ่ายรัฐบาล ก่อตั้งที่ใช้รักษาความสงบให้ความปลอดภัยแก่ประชาชนในหมู่บ้านและปราบปราม ผกค. นั้น ใช้กำลังอาสา รักษาคนแคณ (อส.) ตำรวจจตุร และตำรวจตระเวนชายแดนเป็นหลัก

โดยจัดตั้ง เป็นชุดคุ้มครองหมู่บ้านขึ้นและมีการใช้กำลังทหาร เป็นการสนับสนุนการปฏิบัติงานค่าย

(๒) แผนยุทธการ ๑๑๐ เรียกว่า "โครงการรักษาความสงบและพัฒนาหมู่บ้าน" เป็นการปรับปรุงแผนยุทธการ ๐๕๑๐ เพื่อสร้างความปลอดภัยให้เกิดขึ้นในหมู่บ้าน เพื่อให้ราษฎรในหมู่บ้านได้ร่วมมือกับเจ้าหน้าที่ในการพัฒนาท้องถิ่น ตลอดจนพยายามสร้างความรู้สึกรักหวงแหนหมู่บ้าน โครงการรักษาความสงบและพัฒนาหมู่บ้านนี้แตกต่างจากแผนยุทธการ ๐๕๑๐ ตรงที่ว่า ใช้ราษฎรในหมู่บ้านนั้น เป็นชุดรักษาความปลอดภัยในหมู่บ้าน โดยมีตำรวจประจำตำบล และพัฒนาการประจำตำบล เป็นเจ้าหน้าที่ช่วย เหลือ และได้รับกำลังของทางราชการในการสนับสนุนพื้นที่รักษาความปลอดภัยขยายถึงระดับตำบล มีการจัดตั้งชุดรักษาความปลอดภัยหมู่บ้าน (ชรบ.) ชุดคุ้มครองตำบล (ชคต.) ศูนย์ควบคุมตำบล เจ้าหน้าที่รักษาความสงบและพัฒนาหมู่บ้าน (รพบ.) และผู้ช่วยผู้ใหญ่บ้านฝ่ายรักษาความสงบ (นรส.) ซึ่งกรมการปกครอง กระทรวงมหาดไทย เป็นผู้รับผิดชอบในการฝึกอบรม

(๓) แนวความคิดในการปฏิบัติการ ๑๑๒ เรียกว่า "การเข้าถึงหมู่บ้านที่ทางไกลก่อนคอมมิวนิสต์" จากการดำเนินการของฝ่ายรัฐบาลตามแผนยุทธการ ๐๕๑๐ และแผนยุทธการ ๑๑๐ ทำให้ฝ่ายคอมมิวนิสต์สูญเสียอิทธิพลในพื้นที่ทุรกันดาร และจะต้องพยายามกระจายกำลังออกไปสร้างอิทธิพลในที่อื่น ๆ ค่าย เพื่อป้องกันมิให้ ผกค. เข้าถึงประชาชน และถึง เขาประชาชนในชนบทมาเป็นพวกโลกอน จึงได้กำหนดแนว

ความคิดในการปฏิบัติการ ๑๑๒ "การเข้าถึงหมู่บ้านที่ทางไกลก่อนคอมมิวนิสต์" เพื่อ
 ถึงราษฎรในท้องที่ชนบททางไกลมาเป็นฝ่ายรัฐบาลก่อน จึงได้กำหนดให้เจ้าหน้าที่
 ของอำเภอ จังหวัด ดำเนินการเข้าถึงประชาชนในหมู่บ้านที่กล่าว ผกค. อาจ
 เข้ามาดำเนินการในขณะเดียวกันก็จัดตั้งชุดรักษาความปลอดภัยในหมู่บ้านขึ้น โดย
 เป็นกำลังราษฎรอาสาสมัครในตำบลหมู่บ้านนั้นเอง และมีการจัดตั้งสถานีตำรวจ
 ภูธรตำบลขึ้น

จึงอาจสรุปได้ว่าวิธีการดังกล่าวข้างต้นที่ฝ่ายรัฐบาลดำเนินการในการ
 ต่อสู้กับ ผกค. ในตำบลหมู่บ้านที่ทางไกลในชนบทนั้น รัฐบาลใช้วิธีการให้ความ
 ค้ำจุนประชาชน และพิทักษ์ทรัพยากร การปราบปรามกองโจรโดยใช้กำลังและ
 การยกระดับฐานะความเป็นอยู่ของประชาชนให้ดีขึ้น •

จากแนวความคิดในการต่อสู้กับ ผกค. ที่ฝ่ายรัฐบาลได้ดำเนินการใน
 หมู่บ้านมาตั้งแต่ปลายปี ๒๕๐๘ นั้น แสดงให้เห็นว่ารัฐบาลในเวลานั้นก็ได้เห็นถึงความ
 สำคัญในการที่จะต่อสู้กับ ผกค. ที่หมู่บ้าน แต่จุดอ่อนที่เกิดขึ้นก็คือเป็นการต่อสู้กับ ผกค.
 โดยเน้นการใช้กำลังอาวุธในการคุ้มครองหมู่บ้าน โดยมีทั้งราษฎรอาสาสมัครและ
 เจ้าหน้าที่ของฝ่ายรัฐบาล ส่วนการพัฒนาและการปฏิบัติการจิตวิทยาที่กล่าวไว้นั้นเป็น
 เพียงทฤษฎี มีการปฏิบัติกันน้อยมาก เจ้าหน้าที่ส่วนใหญ่รวมทั้งราษฎรอาสาสมัครนิยมใช้
 กำลังเข้าปราบปรามหรือในการรักษาความสงบมากกว่าวิธีการที่จะเข้าถึงจิตใจ
 ประชาชนอย่างจริงจัง

สุนันท์ ชันอาสา, "การคุ้มครองช่วยเหลือประชาชนและการพิทักษ์ทรัพยากร"
 ใน อนุสรณ์พระราชทานเพลิงศพนายสุนันท์ ชันอาสา ทม.ป.ม. อดีตนายาชากรจังหวัด
 นครพนม. ณ เมรุหน้าพลับพลาอิสริยาภรณ์ วัดเทพศิรินทราวาส วันที่ ๑๔ พฤศจิกายน
 ๒๕๑๓ . (กรุงเทพมหานคร : โรงพิมพ์วิบูลย์ชัย, ๒๕๑๓) หน้า ๕๖ - ๕๘.

จนกระทั่งใน พ.ศ. ๒๕๑๒ แนวความคิดในการป้องกันและปราบปราม
คอมมิวนิสต์ได้เริ่มมีการเปลี่ยนแปลงไปจากการใช้มาตรการทางทหารแต่เพียง
อย่างเดียว มาใช้มาตรการทางการเมืองควบคู่ไปด้วย ตามคำสั่งสำนักนายกรัฐมนตรี
ที่ ๑๑๐ / ๒๕๑๒ เรื่อง การป้องกันและปราบปรามผู้ก่อการร้ายคอมมิวนิสต์ ลงวันที่ ๓๐
ธันวาคม ๒๕๑๒ ที่กำหนดว่า

... ให้ใช้มาตรการทางการเมือง การปฏิบัติการจิตวิทยาและประชา
สัมพันธ์เป็นหลัก ส่วนมาตรการในการใช้อาวุธและกฎหมายเข้าทำลายล้างนั้น ให้
กระทำเมื่อจำเป็นเท่านั้น ...^๑

แต่ ทั้งนี้ มาตรการขั้นตอนและวิธีการในการปฏิบัติตามคำสั่งนี้ไม่ได้มีการ
กำหนดวิธีการที่แน่นอน^๒ การดำเนินการป้องกันและปราบปราม ผกค. จึงมี
ลักษณะต่างคนต่างทำไม่เป็นที่ไปในแนวทางเดียวกัน ดังนั้นผลของการป้องกันและ
ปราบปรามคอมมิวนิสต์จึงไม่ประสบผลสำเร็จเท่าที่ควร กองกำลังติดอาวุธของ
ผกค. กลับแพร่ขยายออกไปเป็นจำนวนมากขึ้นทุกที ซึ่งกองอำนวยการรักษาความ
มั่นคงภายใน (กอ.รมน.) ได้ประเมินไว้ว่า ในปี ๒๕๑๘ มีกองกำลังติดอาวุธ
ปฏิบัติงานอยู่ในภาคเหนือประมาณ ๒,๕๖๒ คน ภาคตะวันออกเฉียงเหนือ ๓,๘๐๘ คน

^๑ คำสั่งสำนักนายกรัฐมนตรี ที่ ๑๑๐ / ๒๕๑๒ เรื่อง การป้องกันและ
ปราบปรามผู้ก่อการร้ายคอมมิวนิสต์ ลงวันที่ ๓๐ ธันวาคม ๒๕๑๒.

^๒ "สัมภาษณ์ นายพิศาล มูลศาสตรสาทร อธิบดีกรมการปกครอง" ใน
อาทิตย์ - มาตุภูมิ ๓ (๘ มกราคม ๒๕๑๘) หน้า ๓๒ - ๓๓.

ภาคกลาง ๔๔๕ คน และภาคใต้ ๑,๕๕๒ คน รวมเป็นกองกำลังติดอาวุธทั่วประเทศ
 ประมาณ ๔,๐๐๓ คน^๑ และในปี ๒๕๑๔ ได้ประเมินว่ามีการเพิ่มขึ้นอีก คือใน
 ภาคเหนือ มีประมาณ ๒,๔๐๐ คน ภาคตะวันออกเฉียงเหนือ ประมาณ ๔,๐๐๐ คน
 ภาคกลาง ประมาณ ๔๕๐ คน และภาคใต้ ประมาณ ๑๕๕๐๐ คน รวมเป็นกองกำลัง
 ติดอาวุธทั่วประเทศ ประมาณ ๔,๐๕๐ คน และมีหมู่บ้านตกอยู่ในอิทธิพลของ ผกค.
 ประมาณ ๔,๐๐๐ - ๕,๐๐๐ หมู่บ้าน^๒ และในปี ๒๕๑๔ นี้เอง ทางราชการได้
 ประเมินสถานการณ์การก่อการร้ายคอมมิวนิสต์ว่าอยู่ในระยะคับขันมาก เนื่องจาก
 เป็นระยะที่ ผกค. พยายามจะยกระดับการต่อสู้ของเขาให้สูงขึ้นที่ ๒ (ขั้นยัน)
 ตามยุทธศาสตร์ของเหมาเจ๋อตุงให้ได้^๓ ดังนั้นการปราบปราม ผกค. ที่เหมา
 ศึกษวิธีการใช้กำลังทหาร เข้าปราบปรามด้วยวิธีการรุนแรงนั้นอาจจะเขียนเป็นสูตร
 สมการทางพีชคณิตได้ดังนี้^๔

กองอำนวยการ ป้องกันและปราบปรามคอมมิวนิสต์ ปก. ๑๑๑-๑ : คู่มือ
การป้องกันและปราบปรามคอมมิวนิสต์, (พระนคร : โรงพิมพ์กรมแผนที่ทหาร,
 ๒๕๑๕) หน้า ๑ - ๖ อ้างใน พิศาล มูลศาสตร์สาทร, การสร้างความมั่นคงใน
หมู่บ้าน (กรุงเทพมหานคร : โรงพิมพ์ส่วนท้องถิ่น, ๒๕๒๓) หน้า ๓๓ - ๓๔
 (อนุสรณ์ในงานทอดกฐินพระราชทาน กรมการปกครอง ณ วัดศิริจันทนิมิตร อ.เมือง
 จ. ลพบุรี วันที่ ๑๔ พฤศจิกายน ๒๕๒๓)

^๒ สายหยุด เกิดผล, "การป้องกันและปราบปรามการก่อการร้ายใน
 ประเทศ" ใน พุทธอย่างทหาร. (กรุงเทพมหานคร : บรรณกิจ, ๒๕๒๑) หน้า ๓๓-๕๐.

^๓ สายหยุด เกิดผล, "ปัญหาการก่อการร้ายคอมมิวนิสต์ในประเทศไทย"
 ใน พุทธอย่างทหาร. หน้า ๕.

^๔ เลิศ กนิษฐนาคะ, "เมื่อด้อเหมาเจ๋อตุงเป็นครู," ใน มติชน ๕ (๑๐-๑๖
 มกราคม ๒๕๒๕) หน้า ๕.

$$1 + 1 = 2 + X$$

หมายความว่าในเมื่อ $x =$ บรรดาเครื่องญาติ มิตรสหายของ ผดท. ทุกครั้งที่มีการสูญเสีย ไม่ว่าตายหรือบาดเจ็บ มิได้สูญเสียเฉพาะ ๑ คอ ๑ เท่านั้น หากแต่ยังบวก x เข้าไปด้วย

การเปลี่ยนแปลงแนวความคิดในการ ป้องกันและปราบปรามคอมมิวนิสต์

แนวความคิดในการ ป้องกันและปราบปรามคอมมิวนิสต์ได้เริ่มเปลี่ยนจากแนวทางการใช้กำลังทหาร เข้าทำการปราบปรามอย่างรุนแรงแต่เพียงอย่างเดียว เมื่อปี ๒๕๑๖ พล.ต. เปรม วัฒนสุวานนท์ ผู้บัญชาการศูนย์การทหารม้าได้รับแต่งตั้งให้เป็นรองแม่ทัพกองทัพภาคที่ ๒ เวลานั้นได้มีคอมมิวนิสต์ระดับกรมการจังหวัดและกรรมการอำเภอหลายคน เช่น นายคำปอง หนองแคน คณะกรรมการจังหวัดพนม นายอัม ญูผง คณะกรรมการจังหวัดนครพนม นางศรีคำ จันดา คณะกรรมการจังหวัดนครพนม ได้ออกจากป่าเข้ามามอบตัวต่อกองทัพภาคที่ ๒ บุคคลเหล่านี้ได้ให้การที่เป็นประโยชน์ต่อกองทัพภาคที่ ๒ เป็นอย่างมาก โดยเฉพาะความเห็นที่ว่าการปราบปรามของเจ้าหน้าที่ที่ผ่านมาเป็นมาตรการทางการทหาร เกือบทั้งสิ้น ส่วนการปฏิบัติการทางการ เมืองนั้นแทบจะไม่มีปฏิบัติเลยหรือมีแต่น้อยมาก นายคำปอง หนองแคน ได้กล่าวเชิงเปรียบเทียบว่าการใช้กำลังทหาร เข้าไปต่อสู้กัน พลท. ซึ่งใช้งานการเมืองเป็นหลักนั้นเหมือนกับการคอยมวยคนละเวที เพราะ พลท. ใช้งานการเมืองปลุกระดมประชาชนในหมู่บ้านเป็นหลัก ส่วนในพื้นที่ป่าเขา ห้วยหนอง คลอง บึง พลท. ใช้มาตรการทางการทหาร

ในทางกลับกัน เจ้าหน้าที่ใช้การทหาร เข้าปฏิบัติการในหมู่บ้าน จึงเกิดการบาดเจ็บล้มตายเนื่องจากถูกลูกหลง และยังทำให้ราษฎร เกิดการตกอกตกใจ และสร้างความเกลียดแค้นแก่ผู้ที่ต้องสูญเสีย และจากจุดนี้เอง $1 + 1$ จึงเท่ากับ 2 บวก x เพื่อมิให้ค่าของ x เพิ่มมากขึ้น จึงได้สรุปว่า การต่อสู้กับ พลท. ของฝ่ายรัฐบาล จึงจะต้องให้ออกมาเป็นสูตรว่า $1 - 1 = 0 - x$

ดังนั้น นโยบายที่เรียกว่า "มาตรการทางการเมือง เป็นหลัก มาตรการทางทหารสนับสนุน" หรือ "การเมืองนำการทหาร" จึงได้ก่อรูปขึ้นและมีการดำเนินการอย่างเป็นระบบในกองทัพภาคที่ ๒ ตั้งแต่ปี ๒๕๑๘ ๑

เรื่องเดียวกัน, หน้า ๓๓ และในระยะเวลาเดียวกัน พลเอก สายหยุด เกิดผล ขณะดำรงตำแหน่งเสนาธิการกองบัญชาการทหารสูงสุด ได้เสนอแนวความคิดในการเอาชนะคอมมิวนิสต์ โดยแทนคำในสูตรคณิตศาสตร์ $P^G - C = + V$ ถ้ากำหนดให้

P = People หมายถึงประชาชน หรือหมู่บ้านเป้าหมาย
 G = Government หมายถึงรัฐบาล
 C = Communist หมายถึง ผกค.
 V = Victory หมายถึงชัยชนะ

จะต้องทำให้สูตร เป็นดังนี้คือ

$P^G - C = + V$ หมายถึงว่าการที่จะเอาชนะ ผกค. นั้น จำเป็นจะต้องเน้นกำลังศักยภาพให้ประชาชนเป็นหลักในการต่อสู้ โดยกำลังทหาร และส่วนราชการอื่น ๆ ของรัฐบาลเข้าทำการสนับสนุนอย่างเต็มที่เพื่อป้องกันมิให้ ผกค. เอาประชาชนเหล่านั้นไปเป็นกำลัง และนำกำลังประชาชนเหล่านั้นมาเป็นกำลังของฝ่ายรัฐบาลแทน รายละเอียดไปรศึกษามาจาก สายหยุด เกิดผล "Mathematic in Counter Insurgency" ใน โครงการอาสาพัฒนาและป้องกันตนเอง (กรุงเทพมหานคร : แผนกการพิมพ์ กรมการทหารสื่อสาร, ๒๕๒๒) หน้า ๕ - ๒๐.

นโยบายการ เมืองนำการทหาร

นับตั้งแต่ปี พ.ศ. ๒๕๑๘ เป็นต้นมา กองทัพอากาศที่ ๒ ส่วนหน้าจังหวัด สกลนคร และกองอำนวยการรักษาความมั่นคงภายใน เขต ๒ ได้ใช้มาตรการ การเมืองนำการทหารในการต่อสู้กับ พท. โดยกำหนดการต่อสู้กับ พท. เป็น ๒ แนวทางคือ การต่อสู้ทางการ เมือง และการต่อสู้ทางการทหาร แต่จะคงให้ ความสำคัญกับการต่อสู้ทางการ เมืองให้มาก *

มาตรการทางการ เมืองและมาตรการทางทหารมีความหมายและมีความ สัมพันธ์กันดังนี้ คือ ๒

- (๑) มาตรการทางการ เมือง หมายถึงการดำเนินการใด ๆ ในด้าน การปกครอง เศรษฐกิจ สังคม จิตวิทยา และอื่น ๆ ที่มีใช้การทหาร
- (๒) มาตรการทางทหาร หมายถึงการใช้กำลังทหาร ตำรวจ อาสาสมัคร รักษาคนแดน (อศ.) กองกำลังกึ่งทหาร รวมทั้งราษฎรอาสาสมัคร เข้าทำการต่อสู้ ภัยอาวุธ

พิศาล มูลศาสตรสาทร . การเอาชนะศึก ผกค. ตามแนวความคิด ในการจัดตั้ง และใช้ประโยชน์มวลชนในเชิงปฏิบัติ (กรุงเทพมหานคร : โรงพิมพ์ ส่วนทองถิ่น, ๒๕๒๔) หน้า ๑๘๖.

๒ เปรม ติณสูลานนท์, ยุทธศาสตร์การต่อสู้กับ พท. ของ กอ.รมน. เอกสารอัครเสนาธิบดี เล่ม หน้า ๓ - ๑๐ : จรรยา นิมิทัษณ์, "นโยบายและแนว ความคิดในการปฏิบัติการทางบ้านการเมืองของฝ่ายเรา" ใน เอกสารประกอบ คำบรรยายหลักสูตรการเมือง (เร่งรัด), หน้า ๘๒ - ๑๐๕ และคำว่า "การเมือง" ในทัศนะของ ผกค. หมายถึงการปฏิบัติการใด ๆ หรือกระทำการด้วยวิธีการใด ๆ ก็ตาม ที่จะทำให้ประชาชนเกิดความเกลียดชังไม่พอใจรัฐบาลและหันมาสนับสนุน พท.

(๓) ความหมายและความสัมพันธ์ระหว่างการ เมืองกับการทหาร

๓.๑ การใช้อำนาจเมืองนำ หมายถึง การทำความเข้าใจ การแก้ปัญห
และการประนีประนอม เพื่อสร้างสรรค์ความสัมพันธ์อันดี ให้เกิดระหว่างเจ้าหน้าที่รัฐบาล
กับประชาชน กล่าวคือ ทำให้บุคคลที่หลงผิดไปจับอาวุธต่อสู้กับเจ้าหน้าที่อยู่ในป่าออกมา
มอบตัว ทำให้ผู้สนับสนุนเล็กการสนับสนุน ทำให้ผู้ที่เป็นกลางนิ่งเฉยเห็นภัยร้ายแรง
การบ่อนทำลายของคอมมิวนิสต์ และขณะเดียวกันการใช้อำนาจเมืองนำจะนำไปสู่การไกลไกล
ของรัฐบาลปรับปรุงตัว เองให้เป็นเจ้าหน้าที่ที่ ใช้อำนาจและรับใช้ประชาชนด้วย
จิตสำนึก

๓.๒ ความสัมพันธ์ระหว่างการ เมืองกับการทหาร ถึงแม้ว่านโยบาย
จะกำหนดว่าการ เมืองนำการทหารก็ตาม มิได้หมายความว่า การทหารจะคงเืน
ตามหลังเสมอไป เพราะในหมู่บ้านที่คอมมิวนิสต์ได้จัดตั้งตั้งแกน และจัดตั้งกลไก
ทางด้านการปกครองหมู่บ้าน (กรรมกรบ้าน) ไว้เรียบร้อยแล้ว อิทธิพลของ ผกค.
จะครอบงำชาวบ้าน โดยสิ้นเชิง ยากที่ชาวบ้านจะกินร่นและสลักตัว เองให้หลุดพ้น
จากอำนาจมืดของคอมมิวนิสต์ในหมู่บ้านใด แม้จะไม่ยอมก็ตาม ในสถานการณ์เช่นนี้
จำเป็นอย่างยิ่งที่จะต้องทำลายอิทธิพล ผกค. ให้หมดสิ้นไปด้วยการปฏิบัติการทาง
ทหารของฝ่ายเราเพื่อทำให้ ผกค. สูญเสียขวัญและเสียอิทธิพล และทำ
ให้ชาวบ้านที่เคยเลื่อมใสศรัทธาและเชื่อมั่นว่ากองกำลังของ ผกค. จะปฏิบัติยึด
อำนาจได้นั้นเกิดความท้อแท้สิ้นหวัง มองไม่เห็นความสำเร็จ ไม่อยากหนุนช่วย
อีกต่อไป จากจุดนี้งานการเมืองของฝ่ายเราก็จะเริ่มก้าวหน้าไปได้ ดังนั้นการ
ปฏิบัติการทางการทหารของฝ่ายเราจึงพูดได้ว่า กระทำเพื่อสนับสนุนหรือส่งเสริม
ให้งานการเมืองบรรลุเป้าหมาย นโยบายการเมืองนำการทหารจะประสบความสำเร็จ
สำเร็จก็ต่อเมื่อการปฏิบัติทางการ เมืองและทางด้านการทหารมีความสัมพันธ์กันอย่าง
แนบแน่น

การกำหนดหมู่บ้านเป้าหมาย

จากการที่กองทัพอากาศที่ ๒ ส่วนหน้า ไครี เริ่มนโยบายทางการเมืองนำการทหาร ดังกล่าวแล้ว กองทัพอากาศที่ ๒ ไครี กำหนดหลักการต่อสู้ที่สำคัญที่สุดในภารกิจจะเอาชนะ พทท. ในชนบทโดยการ "จะตองเอาชนะะ ผกค. ที่หมู่บ้าน" ซึ่งจากการวิเคราะห์แล้วพบว่า หมู่บ้านเป็นสถานที่ที่จะให้ปัจจัยที่สำคัญที่เป็นประโยชน์แก่ ผกค. และเป็นเงื่อนไขที่จะให้ ผกค. มีความมั่นคงแข็งแรงและสามารถเอาชนะฝ่ายรัฐบาลได้หรือไม่ จึงได้กำหนดหมู่บ้านเป้าหมายขึ้นอยู่กับฝ่ายคอมมิวนิสต์ โดยหมู่บ้านเป้าหมายเปรียบเสมือนเวทีที่ฝ่ายรัฐบาลเลือกขึ้นเพื่อต่อสู้กับ ผกค. ในการแย่งชิงหมู่บ้าน ฝ่ายใดเป็นฝ่ายใดครองหมู่บ้าน ฝ่ายนั้นจะเป็นศูนย์กลางในสงครามประชาชน ทั้งนี้ฝ่ายรัฐบาลมุ่งที่จะเอาชนะ ผกค. ที่หมู่บ้านที่แยกตกอยู่ภายใต้อิทธิพลของ ผกค. มาก่อน หมู่บ้านที่ ผกค. เข้ามามีอิทธิพล เรียกว่าหมู่บ้านเป้าหมาย

ความสำคัญของหมู่บ้านเป้าหมาย

- (๑) เพื่อเป็น เป้าหมายร่วมในการปฏิบัติงานระหว่างพลเรือน ตำรวจ ทหาร และประชาชน ในการเอาชนะ ผกค.
- (๒) เพื่อกำหนดลำดับความเร่งด่วนในการปฏิบัติงาน
- (๓) เพื่อประหยังบประมาณและกำลังพลป้องกันการงานซ้ำซ้อนกัน
- (๔) เพื่อให้สอดคล้องกับการปฏิบัติการทางทหาร (การกวมป่า - ลอมบ้าน)
- (๕) เพื่อเป็นข้อพิจารณา และ/หรือ ตรวจสอบการ เปลี่ยนสี หรือความ เข้มของการ คุกคามหมู่บ้าน

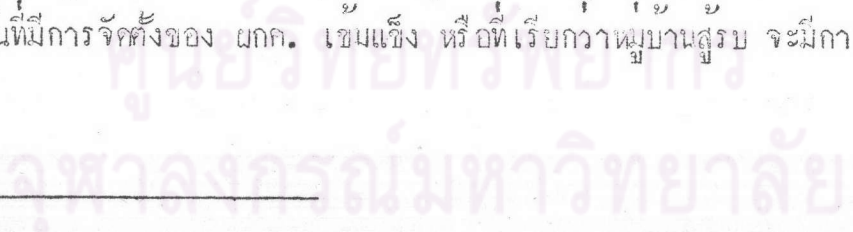
การแบ่งประเภทหมู่บ้านเป้าหมาย

หมู่บ้านเป้าหมายแบ่งได้เป็น ๒ ประเภท คือ

๑. หมู่บ้านเป้าหมายตามลักษณะการปราบปราม แบ่งได้เป็น "ประเภทป้องกัน" และ "ประเภทแยงชิง"

๑.๑ หมู่บ้านประเภทป้องกัน คือหมู่บ้านที่ยังไม่มีการแพร่ กิ๊มของ ผกค. แต่เป็นหมู่บ้านที่ค่อนข้างห่างไกล โดดเดี่ยวตลอดแหลมตอการที่ ผกค. เข้ามา สัมผัสเป็นครั้งคราว หรืออยู่ในทิศทางการรุกของ ผกค. หมู่บ้านประเภทนี้อาจถูก คอมมิวนิสต์เข้าสัมผัสเป็นครั้งคราว หรือหมู่บ้านอาจถูก ผกค. ด้งแค้นไว้แล้ว แต่ ยังไม่ถึงระดับหน่วยแค้น จึงง่ายต่อการที่เราจะเข้าไปดำเนินการจิตวิทยา เพื่อ ทำความเข้าใจกับประชาชนจำเป็นจะต้องป้องกันหมู่บ้านประเภทนี้ไว้อย่างดี ผกค. เข้ามาจัดตั้งด้งแค้นหรือปรับแค้นที่มีอยู่แล้วให้เป็นระดับหน่วยแค้น เพราะจะทำให้ หมู่บ้านแข็งขันและยากที่ฝ่ายเราทำความเข้าใจในภายหลัง หมู่บ้านประเภทป้องกัน จะประกอบด้วย หมู่บ้านประเภท ก. (สีเหลือง) ประเภท ข. (สีเขียว) และ ประเภท ค. (สีชมพูอ่อน)

๑.๒ หมู่บ้านประเภทแยงชิง คือหมู่บ้านที่ตกอยู่ภายใต้อิทธิพลของ คอมมิวนิสต์แล้ว เนื่องจาก ผกค. ได้จัดตั้งแค้นบ้านและกรรมกรบ้านไว้ในหมู่บ้าน สามารถควบคุมชาวบ้านโค่นเงินเชิง ทำให้ชาวบ้านไม่กล้าให้ความร่วมมือกับเจ้าหน้าที่ เพราะในหมู่บ้านประเภทนี้อาจมีหน่วยจรรยาบัตรประจำหมู่บ้าน (นจบ.) แล้ว ในบาง หมู่บ้านที่มีการจัดตั้งของ ผกค. เข้มแข็ง หรือที่เรียกว่าหมู่บ้านสู้รบ จะมีการซุกซ่อน



กองบังคับการตำรวจตระเวนชายแดน ภาค ๒, คู่มือการป้องกันและ การต่อสู้เพื่อเอาชนะการกระทำอันเป็นคอมมิวนิสต์, เอกสารอัครำเนาเย็บเล่ม

บุคคลชุกชุมยิ่งไว้ใต้อุโมงค์หรือรอบ ๆ บ้านคอก เมื่อเจ้าหน้าที่เขาไปในหมู่บ้านจะถูก
 คอคาน ถูกข่มขู่ถึงกลไกของรัฐ เช่น ผู้ใหญ่บ้าน กำนัน ครู ในหมู่บ้านประเภทนี้จะไม่
 สามารถทำงานตามหน้าที่ได้ และไม่กล้าปฏิบัติภารกิจ ๆ ที่แสดงให้เห็นว่าสนับสนุน
 นโยบายรัฐบาล ดังนั้นถ้าแม้ว่าฝ่ายเราสามารถแย่งชิงหมู่บ้านประเภทนี้กลับคืนมาได้
 จะเป็นปัจจัยชี้ขาดในการเอาชนะ ผกค. หมู่บ้านประเภทแย่งชิงอาจแบ่งได้ตาม
 ลักษณะการคุกคามของ ผกค. คือ หมู่บ้านประเภท ข. (สี่ชมพูแก่) หมู่บ้านประเภท
 ง. และหมู่บ้านประเภท จ.

๒. หมู่บ้านเป้าหมายตามลักษณะการคุกคามของ ผกค. ๕ ประเภท

๒.๑ ประเภท ก. (สี่เหลือง) มีลักษณะดังนี้

๒.๑.๑ เป็นหมู่บ้านที่ล่อแหลม โศกเคี้ยวอยู่ในทิศทางที่ ผกค.
 น่าจะขยายอิทธิพลเข้าไป

๒.๑.๒ ราษฎรในหมู่บ้านมีความคับแค้นทางจิตใจ ยากไร้ทาง
 วัตถุ (เงื่อนไขเกี่ยวกับปัญหาปากท้องและความไม่เป็นธรรมในสังคม)

๒.๑.๓ ราษฎรยังไม่ถูกสัมผัสกับการปลุกระดมหรือการโฆษณา
 ชวนเชื่อของ ผกค.

๒.๒ ประเภทสี่เขียว มีลักษณะดังนี้

๒.๒.๑ ผกค. เริ่มเข้าสัมผัสในหมู่บ้านโดยไรท์หลัก ๕ ร่วม คือ
 ร่วมกิน ร่วมอยู่ ร่วมคิด ร่วมใช้แรงงาน และร่วมศึกษา ทำให้ชาวบ้านตื่นตัว

๒.๒.๒ ชาวบ้านเกิดศรัทธา เชื่อถือ และบางคนเริ่มให้การ
 สนับสนุน ผกค. เช่น รับฝากชื่อของให้ แบ่งอาหารให้ ผกค. และรับฟังการโฆษณา
 ชวนเชื่อของ ผกค.

๒.๒.๓ ผกค. ยังไม่จัดตั้งผังแกนในหมู่บ้าน

๒.๓ ประเภท ค. (สี่ชมพู) มีลักษณะดังนี้

๒.๓.๑ ผกค. เริ่มตั้งผังแกน และเริ่มเก็บเกณฑ์เสบียงอาหาร

จากชาวบ้าน

๒.๓.๒ ราษฎรไม่คอยจะให้ความร่วมมือกับเจ้าหน้าที่ การพูดคุย
กับเจ้าหน้าที่เป็นไปด้วยความหวาดกลัวและระมัดระวัง

๒.๓.๓ บางหมู่บ้านอาจมีหน่วยจรรยาพรประจำหมู่บ้าน (นจบ.)
และกรรมการบ้านแล้ว

๒.๓.๔ หมู่บ้านประเภทนี้แบ่งออกเป็นชุมพูนอนและชุมพุก
ถ้าเป็นชุมพูนอน ก(๑) จะมีแต่เพียงแกนบ้าน แต่ถ้าเป็นชุมพุก ก(๒) จะมีหน่วย
แกน มีแกนบ้าน และอาจมีหน่วยจรรยาพรประจำหมู่บ้าน (นจบ.) แล้ว

๒.๔ ประเภท ง. (สี่แคว) มีลักษณะดังนี้

๒.๔.๑ การจัดตั้งทางการเมือง การทหารเข้มแข็ง คือ มีกรรมการ
บ้าน มีหน่วยจรรยาพรประจำหมู่บ้าน (นจบ.)

๒.๔.๒ เป็นหมู่บ้านสู้รบ (ทุกคนเป็นทหารทุกบ้านเป็นสนามรบ)
บ้านแต่ละหลังมักมีการซุกขุยิง หลุมปืน หรือหลุมหลบภัย ไว้ใต้อันบ้านหรือบริเวณ
หลังบ้าน

๒.๔.๓ ไม่นิยมให้บุตรหลานไปโรงเรียน แกนบ้านจะอบรม
เยาวชนให้ศึกษาแต่เฉพาะการปฏิบัติ

๒.๔.๔ คดีฟ้องร้องไม่มี ผกค. จะตัดสินเอง

๒.๔.๕ การทำบุญกุศลน้อยลงหรือไม่มีเลย เพราะพระสงฆ์
อยู่ไม่ได้ เนื่องจาก ผกค. จะแนะนำไม่ให้ชาวบ้านไปใส่บาตร

๒.๔.๖ เจ้าหน้าที่รัฐบาลเขาไปยาก เพราะหูตาของ ผกค.
คือชาวบ้าน เจ้าหน้าที่มักจะปะทะกับกองกำลังติดอาวุธของ ผกค. ซึ่งอยู่ใกล้ ๆ
หมู่บ้าน

๒.๔.๗ เจ้าหน้าที่ของรัฐบาล เช่น ครู กำนัน ไม่กล้าแสดงออก
ว่าเป็นฝ่ายรัฐบาล

๒.๕ ประเภท จ. (สี่แวงเข้ม) ปีลักษณะดังนี้

- ๒.๕.๑ เป็นเขตปลดปล่อย หรือเป็นฐานที่มั่นของ ผกค.
ผกค. อาจจัดตั้งคานตรวจตามเส้นทาง
 - ๒.๕.๒ กำนัน ผู้ใหญ่บ้าน เหล่านี้มักจะไม่ไปประชุมที่อำเภอ
หรือไม่ให้ความร่วมมือกับทางราชการ ชาวบ้านไม่ยอมเสียภาษี
 - ๒.๕.๓ โรงเรียนหยุดสอน เพราะขาดครู หรือหากมีการสอน
ก็ต้องทำตามคำสั่งการของคอมมิวนิสต์
 - ๒.๕.๔ หากกำลังฝ่ายรัฐบาล เข้าไปจะต้องมีการสู้รบกันอย่างหนัก
และมีการสูญเสียทั้งสองฝ่าย เพราะคอมมิวนิสต์จะไม่ยอมทิ้งพื้นที่ง่าย ๆ
- ดังนั้นจึงสรุปความสัมพันธ์ของประเภทหมู่บ้าน เป้าหมายดังนี้ คือ

ตามลักษณะการปราบปราม	ป้องกัน			แย่งชิง		
	ก	ข	ค	ก	ง	จ
ตามลักษณะการคุกคามของ ผกค.			(๑)	(๒)		

การปฏิบัติการทางการเมือง

เมื่อกองทัพภาคที่ ๒ ได้กำหนดหมู่บ้าน เป้าหมายซึ่งเป็นเสมือนเวทีการต่อสู้
ระหว่างรัฐบาลกับ ผกค. แล้ว ได้กำหนดวิธีการขั้นตอนในการปฏิบัติการทางการเมือง
เป็น ๔ ขั้นตอน คือ

๑. เปรม คินสุลานนท์, ผนวก ค. (การปฏิบัติการทางการเมือง) ประกอบ
ยุทธศาสตร์การต่อสู้เพื่อเอาชนะคอมมิวนิสต์, เอกสารอัสสาเนา หน้า ๑ - ๕.

๑. ขั้นที่ ๑ การปฏิบัติการจิตวิทยา (ปจว.) เป็นงานที่ต้องปฏิบัติอย่าง
 ต่อเนื่องทุกชั้นตอนของงานการเมือง และส่งเสริมหรือรบีใช้การปฏิบัติการทางการ
 ทหารให้บรรลุเป้าหมาย โดยการใช้อำนาจและวิธีการทุกรูปแบบอย่างพลิกแพลง
 ให้เหมาะสมกับสถานการณ์ทางการเมืองและการทหาร การปฏิบัติการจิตวิทยา
 ที่มีประสิทธิภาพและทันเหตุการณ์จะส่งผลกระทบต่อขวัญและกำลังใจของ
 กองกำลังติดอาวุธของ ผกค. ที่อยู่ในป่าเขา จะทำให้ศัตรูผู้มอศว์สูงชันอย่างเห็น
 ใจคิด ซึ่งเป็นสิ่งที่พึงประสงค์ประการสำคัญในการปราบปราม ผกค.

๒. ขั้นที่ ๒ การทำลายโครงสร้างทางการเมืองของ ผกค. ในหมู่บ้าน
 (โครงการสันติสุข)

โครงการนี้เกิดขึ้นจากการศึกษาว่าเหตุใด ผกค. จึงสามารถควบคุม
 คนในหมู่บ้านได้อย่างเหนียวแน่น สามารถบงการและชี้นำให้ชาวบ้านทำทุกอย่างใน
 การต่อสู้กับฝ่ายเจ้าหน้าที่ ในด้านการเมืองและด้านการทหารได้พบว่าผู้ที่
 ที่สำคัญในการควบคุมคนในหมู่บ้าน คือ แกนบ้าน และกรรมการบ้าน ซึ่ง ผกค. ได้
 จัดตั้งไว้ บุคคลเหล่านี้ทำหน้าที่ควบคุมดำเนินการและอำนวยความสะดวกให้ความสัมพันธ์
 ระหว่างป่ากับบ้านเป็นไปอย่างต่อเนื่อง โดยใช้ชาวบ้านเป็นผู้สนับสนุนคนเลี้ยง
 อาหาร ยารักษาโรค อาวุธ กระสุน ตลอดจนเงินให้แก ผกค. ในป่า หาก ผกค.
 ในป่าตายก็จัดส่งคนไปแทน หรือหาก ผกค. ออกมาก็ให้หลบซ่อน เป็นคน ฉะนั้น
 จึงเห็นได้ว่าแนวทางราชการจะทำลายกองกำลังในป่าให้สูญเสียบ่อยไปเพียงใด
 ก็ไม่รู้จักหมด เพราะมีการหนุนช่วยจากหมู่บ้าน ในหมู่บ้านที่ ผกค. มีอิทธิพลสูงที่
 เรียกว่าหมู่บ้านสูงบนนั้นคนส่วนใหญ่ในหมู่บ้านให้การสนับสนุน ผกค. ทางราชการไม่
 สามารถที่จะใช้กำลังในการปราบปรามหรืออพยพให้มาตั้งหมู่บ้านในความควบคุม
 ของทางราชการได้ วิธีการเดียวที่จะทำได้ก็คือการทำทำความเข้าใจด้วยการให้
 การศึกษาเพื่อเปลี่ยนแปลงอุดมการณ์ทัศนคติ และความเชื่อของคนเหล่านั้น ซึ่งถูก
 ผกค. มอมเมาด้วยลัทธิมาร์กเลนิน และแนวความคิดเหมาเจ๋อตงด้านเดียวมาเป็น
 เวลานาน ทำให้เกิดความเกลียดชัง มองเห็นเจ้าหน้าที่รัฐบาลเป็นศัตรูที่จะต้องกำจัด
 และโค่นล้มรัฐบาลในที่สุก

โครงการสันติสุข เป็นโครงการที่เกิดขึ้นเพื่อเปลี่ยนความคิด เปลี่ยนอุดมการณ์ทัศนคติ ความเชื่อมั่นศรัทธาของแกนบ้านและกรรมการบ้านที่เคยมีอคติอคติคอมมิวนิสต์ และพรรคคอมมิวนิสต์ให้กลับมาสนับสนุนฝ่ายรัฐบาลและร่วมมือกับรัฐบาล ด้วยวิธีการนำแกนบ้านและกรรมการบ้านมาทำการอบรม ควบคู่การแลกเปลี่ยนความคิดเห็นกับฝ่ายเจ้าหน้าที่ทางราชการ พร้อมกับเปิดเผยให้เห็นกลวงของฝ่ายคอมมิวนิสต์ที่แอบแฝงอยู่ให้ทราบ ขณะเดียวกันก็ให้การศึกษา แนวทางการปกครองระบอบประชาธิปไตยอันมีพระมหากษัตริย์เป็นประมุข ซึ่งไม่เคยมีใครเล่าให้พวกเขาฟังเลย ทำให้แกนบ้านเหล่านั้นได้ทราบความจริง เลิกความกลัวที่จะสนับสนุน ผกค. อีกต่อไป

แกนบ้านและกรรมการบ้านที่ผ่านการอบรมตามโครงการสันติสุขแล้ว ก็จะกลับไปหมู่บ้าน พร้อมกับชี้ให้ประชาชนในหมู่บ้านเห็นข้อเท็จจริงกลวงของ ผกค. และกลับมาสนับสนุนฝ่ายรัฐบาลแทน ซึ่งนับว่าได้ผลเป็นอย่างดี ชาวบ้านที่เคยหลงเชื่อและตกอยู่ในอิทธิพล ผกค. ก็จะกลับมาเป็นฝ่ายรัฐบาล โครงการสันติสุขนี้เป็นโครงการที่ใฝ่ผู้ทีกลับใจ (อดีต ผกค.) เป็นผู้นำชี้ข้อเท็จจริงให้ประชาชนได้ทราบ นอกจากผู้เข้ารับการอบรมจะเป็นแกนบ้าน กรรมการบ้านแล้ว ยังเชิญผู้เป็นแนวร่วมของ ผกค. ในหมู่บ้านมารับการศึกษาด้วย ซึ่งบางครั้งทางกองทัพภาคที่ ๒ ก็ดำเนินการอบรมประชาชนตามโครงการสันติสุขนี้ถึงหมู่บ้าน เรียกว่า "โครงการสันติสุขเคลื่อนที่" ทางราชการประเมินผลว่าแกนบ้าน กรรมการบ้านที่เข้ารับการฝึกอบรมนี้แล้วสามารถเปลี่ยนแปลงทัศนคติ ความเชื่อ และเป็นฝ่ายรัฐบาลถึงประมาณ ๕๐ - ๕๕% มีเพียงประมาณ ๕% เท่านั้น ที่ไม่เปลี่ยนความคิดและกลับไปร่วมกิจกรรมกับ ผกค.

๓. ขั้นที่ ๓ การฝึกอบรมและจัดตั้งราษฎรคุ้มครองบ้าน หรือการฝึกอบรมและจัดตั้งไทยอาสาป้องกันชาติ (ทสปช.)

ทสปช. (ไทยอาสาป้องกันชาติ) เป็นราษฎรคุ้มครองบ้านที่รวมตัวกันขับไล่อิทธิพลของ ผกค. ในหมู่บ้านให้หมดไปได้สำเร็จ

กลุ่มราษฎรคอตาน ผกค. กลุ่มแรก คือ ไทยอาสาป้องกันตนเอง (ทสป.) เกิดขึ้นจากราษฎรบ้านสงเป็อย อำเภอภูคากาหาร จังหวัดนครพนม (ปัจจุบันคืออำเภอเมือง

จังหวัดมุกดาหาร) ประมาณ ๒๐ หลังคาเรือน ถูก ผกค. บีบคั้น กคชี่ ชูศรีค เป็นเวลานาน จนทนไม่ไหว ในปี ๒๕๑๕ จึงได้รวมกำลังกันใช้อาวุธเท่าที่มีอยู่เข้าต่อสู้กับ ผกค. และต่อมาราษฎรไทยอร่องให้เจ้าหน้าที่รัฐบาลไปฝึกการใช้อาวุธและยุทธวิธีให้ ต่อมาในปี ๒๕๑๗ ราษฎรบ้านโคก บ้านนาดี ถึงอำเภอสวรรคต จังหวัดอุดรธานี ซึ่ง ผกค. กคชี่ บีบคั้น มา ๕ ปี ได้ลุกฮือขึ้นจับอาวุธเข้าต่อสู้กับ ผกค. และร้องขอให้หน่วยทหารของ ผส. ๑๓ ซึ่งกำลังออกไปฝึกภาคสนามมาฝึกการใช้อาวุธให้ โดยราษฎรหาอาวุธมาเอง โดยโครงการนี้ได้แพร่ขยายออกไปทั่วภาคตะวันออกเฉียงเหนือ ในปี ๒๕๑๘ ซึ่งต่อมารัฐบาลได้ออกระเบียบสำนักนายกรัฐมนตรีว่าด้วยไทยอาสาป้องกันชาติ พ.ศ. ๒๕๒๑ ขึ้น เพื่อรวบรวมกลุ่มราษฎรอาสาสมัครที่มีมากมายหลายกลุ่มให้เป็นกลุ่มพลังเดียวกัน คือ "ไทยอาสาป้องกันชาติ (ทสปช.)" ^๑

ที่มาของแนวความคิดในการสร้าง ทสปช. ก็คือ ประการแรกในหมู่บ้านอิทธิพลของ ผกค. จะมีหน่วยจรรยาพรประจำหมู่บ้าน (ทหารบ้าน) หรือ นจบ. พวกนี้จะทำหน้าที่คอยสังหารสายลับของเจ้าหน้าที่ ความหมายในหมู่บ้าน ชาวบ้านที่ไม่ให้ความร่วมมือหรือสังหารฝ่ายเจ้าหน้าที่เมื่อเข้ามาในหมู่บ้าน นอกจากนี้ประการสำคัญก็คือ นจบ. เปรียบเสมือนฐานอำนาจทางทหาร เล็ก ๆ ที่ทำให้แกนบ้านและกรรมการบ้านของ ผกค. มีอำนาจทางการเมืองในหมู่บ้าน ดังนั้นเมื่อฝ่ายรัฐบาลได้เปลี่ยนทัศนคติความคิด และอุดมการณ์ของแกนบ้าน กรรมการบ้าน ตามโครงการสันติสุขที่ไคกล่าวมาแล้วข้างต้น และได้ส่งบุคคลเหล่านั้นกลับมาอยู่ในหมู่บ้านแล้ว ทำอย่างไรให้เป็นที่เชื่อมั่นว่าแกนบ้าน และกรรมการบ้านเหล่านั้นจะอยู่ในหมู่บ้านโดยตลอดค้ำย รวมทั้งชาวบ้าน

^๑ เชิดศักดิ์ ชูศรี, ปัญญา คำพร เหลือ และสมบุญ สังข์บุญชู "ไทยอาสาป้องกันชาติ (ทสปช.)" ใน คู่มือวิจัยในการสอบของข้าราชการฝ่ายปกครอง หน้า ๑๒๓.

^๒ ระเบียบสำนักนายกรัฐมนตรี ว่าด้วยไทยอาสาป้องกันชาติ พ.ศ. ๒๕๒๑.

ทั่วไปซึ่งได้กลับมาสนับสนุนฝ่ายรัฐบาลแล้ว จึงเกิดความดีความชอบสร้างให้ราษฎร
 เหล่านี้รู้จักป้องกันหมู่บ้านของเขาเองได้ ภายใต้การนำของผู้ที่ชาวบ้านได้เลือกขึ้น
 หากฝ่ายเราไม่รีบดำเนินการรวมพลังเหล่านี้ให้เป็นปึกแผ่นสามัคคีกันอย่าง เทียวแน
 ฝ่าย ผกค. ก็จะเข้ามัจจังตั้งฝั่งแกใหม่ หรือปรับปรุงแกนเก่าที่เราได้ทำลายแล้ว
 ให้กลับคืนขึ้นมาใหม่ เครื่องมือที่จะดำเนินการให้เป็นไปตามความมุ่งหมายก็คือการ
 ฝึกอบรมราษฎรในหมู่บ้านไทยอาสาป้องกันตนเอง (ทสป.) หรือหมู่บ้าน ทสปช.
 การฝึกอบรม ทสปช. จะเริ่มได้เมื่อ คนนั้นขึ้นอยู่กับการ เคลื่อนไหวชั้นนำของแกนบ้าน
 กรรมการบ้าน ซึ่งกลับไปจากโครงการสันติสุข ในการที่จะทำความเข้าใจกับชาวบ้าน
 ในหมู่บ้านให้เปลี่ยนความคิดใหม่ และขึ้นอยู่กับการปฏิบัติการทางทหารของฝ่ายเราที่
 จะต้องลดอิทธิพลทางทหารของ ผกค. ซึ่งเคยครอบงำหมู่บ้านให้หมดไป ทำให้ชาวบ้าน
 เลื่อมศรัทธาเลิกความเชื่อมั่นในกองกำลังของ ผกค. และมองเห็นอนาคตของการ
 ปฏิวัติที่อยู่อ่อยู่ทางไกล ทำให้ชาวบ้านไม่ยอมหนุนช่วย ผกค. อีกต่อไป จนในที่สุด
 ชาวบ้านเกิดความดีความชอบทางที่เขาจะปลดปล่อยตัวเองได้สำเร็จจากอิทธิพลและการ
 เก็บเกณฑ์ผู้ครีของ ผกค. นั่นคือ การรวมตัวกันจัดตั้งเป็นไทยอาสาป้องกันตนเอง
 หรือที่ต่อมาเป็น ทสปช. (ไทยอาสาป้องกันชาติ) เพื่อช่วยเหลือเจ้าหน้าที่บ้านเมือง
 ในการป้องกันหมู่บ้านของตนเองให้รอดพ้นจากการบ่อนทำลายของคอมมิวนิสต์ในหมู่บ้าน

ดังนั้น ทสปช. คืออาวุธลับของฝ่ายรัฐบาลในการที่จะแยกหรือโคกเคี้ยว
 ผกค. ออกจากประชาชน หมู่บ้านใดที่ได้จัดตั้ง ทสปช. แล้ว ผกค. จะถูกปิดกั้นปิดตา
 ไม่สามารถเข้ามาเก็บเกณฑ์ผู้ครีคเอาเสบียงอาหาร ข้าว ยารักษาโรค ฯลฯ จาก
 หมู่บ้านนั้นได้อีกต่อไป ยิ่งเกิด ทสปช. มากขึ้น ผกค. จะ โคกเคี้ยวและแตกลงทุกที
 เป็นเป้าหมายที่เห็น เคนซัดให้ฝ่ายรัฐบาลเลือกเข้าทำลาย โดยายถาแงว่าไม่ออกมา
 มอบตัว

ยุทธศาสตร์ของ ผกค. เริ่มด้วย "การทำป่าล้อมบ้าน" บัดนี้เราแก้ยุทธศาสตร์
 นี้ได้แล้ว กล่าวคือ หมู่บ้าน ทสปช. ซึ่งได้ฝึกและจัดตั้ง เชื่อมโยงกันขึ้นตามหมู่บ้าน เป้าหมาย
 นั้น กลายเป็นกำแพงสกัดกั้นมิให้ ผกค. ออกมาสัมพันธ์กับราษฎรในหมู่บ้านนั้นอีกต่อไป

ความสัมพันธ์ระหว่างบ้านกับป่าที่เคยมีมาแต่ก่อนก็ขาดสะบั้นลง แนวหมู่บ้าน ทสปร.
ที่เชื่อมโยงต่อกันปิดล้อมป่าที่เป็นที่หลบซ่อนของ ผกก. กลายเป็นแนวความคิด "บ้าน
ล้อมป่า" ของฝ่ายเรา ยุทธศาสตร์ ป่าล้อมบ้าน ของเขา เจอคู่แข่งทองเหลืองเพียง
แค่นั้น และประสบความสำเร็จในเวลาอันสั้น

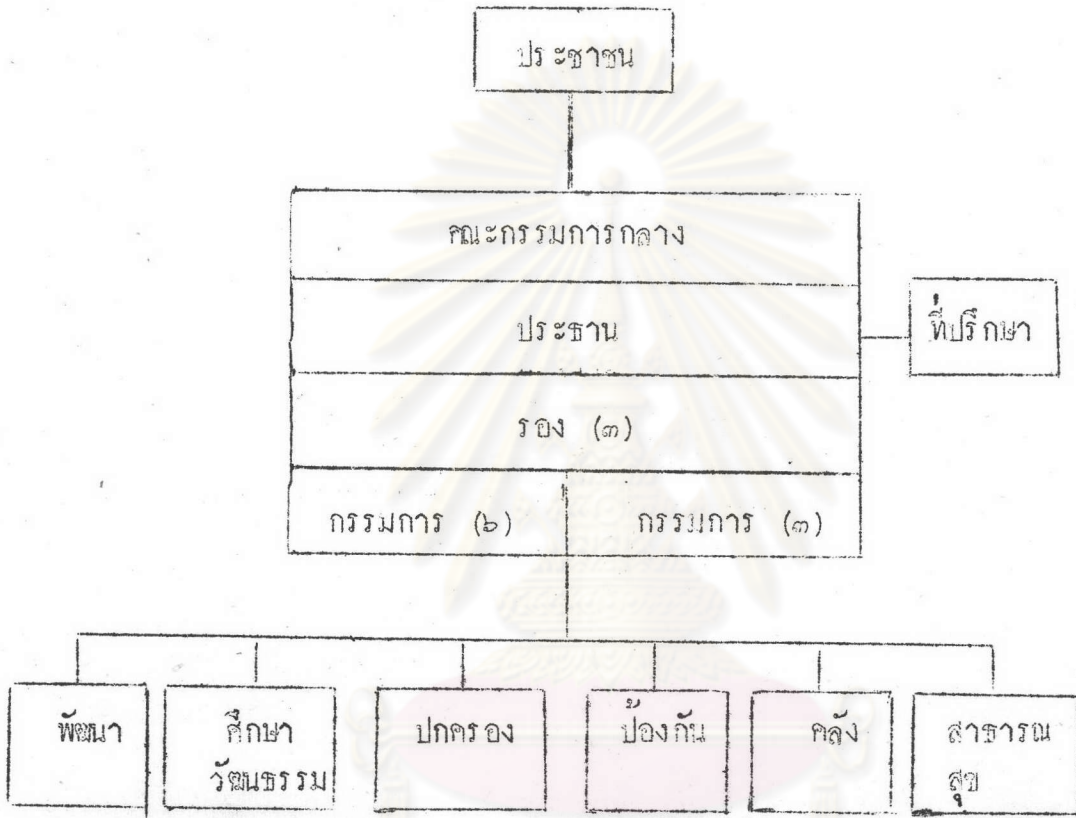
๔. ขั้นที่ ๔ การจัดตั้งหมู่บ้าน

เพื่อให้หมู่บ้าน ทสปร. ซึ่งเจ้าหน้าที่ฝ่ายเราได้ฝึกขึ้นมาแล้วสามารถ
ป้องกันและต่อสู้กับ ผกก. ได้ ทั้งทางด้านการเมือง การทหาร เศรษฐกิจ และสังคม
จึงจำเป็นต้องทำให้หมู่บ้านมีโครงสร้างที่แข็งแรง เพราะโครงสร้างหมู่บ้านเดิมของ
ฝ่ายเรา ตามพระราชบัญญัติลักษณะปกครองท้องที่ พ.ศ. ๒๔๕๗ แก้ไขเพิ่มเติม โดย
ประกาศคณะปฏิวัติฉบับที่ ๓๖๔ พ.ศ. ๒๕๑๕ นั้น กลไกของหมู่บ้านอ่อนแอ ผู้ใหญ่บ้าน
และกำนันไม่สามารถบริหารงาน และนำลูกบ้านของตนไปสู่กับคอมมิวนิสต์ได้สำเร็จ
กองทัพภาคที่ ๒ ส่วนหน้า จึงได้ริเริ่มปรับปรุงโครงสร้างใหม่และเสนอไปยังกระทรวง
มหาดไทย เมื่อประมาณปลายปี ๒๕๑๗ กระทรวงมหาดไทยได้ปรับปรุงแก้ไขใหม่
แก้ไขให้เหมาะสมกับหลักรัฐศาสตร์ และได้ประกาศในราชกิจจานุเบกษา เป็นพระราช
บัญญัติหมู่บ้านอาสาพัฒนา ๒๕๑๘^๑

^๑ หมู่บ้านอาสาพัฒนา ๒๕๑๘ เป็นหมู่บ้านที่พัฒนามาจากหมู่บ้านไทยอาสา
โดยหมู่บ้านอาสาพัฒนาได้เริ่มจัดตั้งครั้งแรกที่หมู่บ้านกุดคิมจี อำเภอนากลาง จังหวัด
อุดรธานี เมื่อ พ.ศ. ๒๕๑๗ รายละเอียดโปรดศึกษาได้จาก เอก สติธิประศาสน์,
"หมู่บ้านไทยอาสา" ใน อนุสรณ์ในงานพระราชทานเพลิงศพ พันเอก พระยาสุรศักดิ์
เสนา (โต๊ะ ภมรพล) ต.ม. ณ เมรุวัดมกุฏกษัตริยาราม กรุงเทพมหานคร, วันอังคาร
ที่ ๕ พฤศจิกายน พ.ศ. ๒๕๑๗ (กรุงเทพมหานคร : โรงพิมพ์ส่วนท้องถิ่น, ๒๕๑๗)
หน้า ๒๕ - ๔๒ และพระราชบัญญัติหมู่บ้านอาสาพัฒนา พ.ศ. ๒๕๑๘ ลงวันที่ ๑๔
กุมภาพันธ์ ๒๕๑๘.

การดำเนินการตามพระราชบัญญัตินี้ กระทรวงมหาดไทยจะต้องประกาศว่าหมู่บ้านใดบ้างที่จะต้องจัดตามพระราชบัญญัติหมู่บ้านอาสาพัฒนา ๒๕๑๔ เป็นปี ๆ ไป

โครงสร้างหมู่บ้านอาสาพัฒนา ๒๕๑๔ มีดังนี้ คือ



โดยที่คณะกรรมการฝ่ายต่าง ๆ มีประมาณ ๓ - ๕ คน และประธานหมู่บ้านอาสาพัฒนาจากการเลือกตั้ง การจัดโครงสร้างหมู่บ้านในรูปแบบหมู่บ้านอาสาพัฒนาเป็นรูปแบบการบริหารงาน โดยประชาชนในหมู่บ้านเป็นการปลุกฝังระบอบประชาธิปไตยแก่ประชาชนในระดับหมู่บ้าน เจ้าหน้าที่รัฐบาล เช่น เจ้าหน้าที่ฝ่ายอำเภอ ตำรวจ ครู ฯลฯ เป็นที่ปรึกษาของคณะกรรมการหมู่บ้านเท่านั้น หมู่บ้านที่ได้รับการจัดตั้งแบบนี้ เป็นหมู่บ้านที่สามารถต่อสู้กับ ผกค. ได้ในทุกด้าน ต่อมาทางราชการได้ปรับปรุงหมู่บ้านอาสาพัฒนาขึ้นใหม่ เพื่อแก้ไขข้อบกพร่องและสามารถปฏิบัติได้ในสภาพการณ์จริง เกิด

ประโยชน์แก่ประชาชนและความมั่นคงของชาติ จึงได้ยกเลิกพระราชบัญญัติหมู่บ้านอาสาพัฒนา พ.ศ. ๒๕๑๘ โดยปรับปรุงเป็นพระราชบัญญัติจัดระเบียบบริหารหมู่บ้านอาสาพัฒนาและป้องกันตนเอง พ.ศ. ๒๕๒๒ ลงวันที่ ๓๐ เมษายน พ.ศ. ๒๕๒๒ แต่ทั้งนี้ โครงสร้างของหมู่บ้านอาสาพัฒนาและป้องกันตนเองยังประกอบด้วยคณะกรรมการกลางหมู่บ้าน และคณะกรรมการฝ่ายต่าง ๆ คือ ฝ่ายพัฒนา ปกครอง ป้องกันและรักษาความสงบเรียบร้อย การคลัง สาธารณสุข ศึกษาและวัฒนธรรม และสวัสดิการ และสังคม เพื่อให้หมู่บ้าน ทสปช. มีโครงสร้างที่แข็งแกร่งมั่นคงสามารถบริหารกันเองได้ จำเป็นต้องให้หมู่บ้าน ทสปช. ได้รับการจัดตั้งเป็นหมู่บ้านอาสาพัฒนาและป้องกันตนเอง กล่าวคือ เมื่อใด ทสปช. แล้ว จะต้องให้หมู่บ้าน ทสปช. เข้ารับการฝึกตามโครงการอาสาพัฒนาและป้องกันตนเองต่อไป ซึ่งนอกจากจะทำให้หมู่บ้าน ทสปช. มีโครงสร้างที่มั่นคงในการจัดตั้งแล้ว โครงการอาสาพัฒนาและป้องกันตนเองจะนำบริการต่าง ๆ ของรัฐเข้าสู่หมู่บ้านอีกด้วย

จากการปฏิบัติการทางการ เมือง เป็น ๔ ขั้นตอนดังกล่าวข้างต้นแล้ว กองทัพอากาศที่ ๒ ได้ริเริ่มโครงการต่าง ๆ ที่เป็นการปฏิบัติการทางการ เมืองเพื่อต่อสู้เอาชนะคอมมิวนิสต์อีกดังต่อไปนี้ คือ ๒

(๑) มาตรการการประกาศปิดป่าของ ทก. ๒ ห้ามการเข้าไปในบางพื้นที่ เพื่อศึกษาไม่ให้ ผกค. ในป่าได้รับการสนับสนุนจากนายทุนที่เข้าไปตัดไม้หรือจากแนวร่วมในเมือง

ศูนย์วิทยุทรพยากร

พระราชบัญญัติจัดระเบียบบริหารหมู่บ้านอาสาพัฒนาและป้องกันตนเอง พ.ศ. ๒๕๒๒ ลงวันที่ ๓๐ เมษายน พ.ศ. ๒๕๒๒.

๒ สัมภาษณ์ พ.ท. ธาดา กาญจนสุข, หัวหน้าฝ่ายปฏิบัติการ ศูนย์ข่าวร่วม พลเรือโท ดำรง ทหาร ที่ ๔ อู่ทอธานี (ศสร.พทท. ๔), วันที่ ๒๒ สิงหาคม ๒๕๒๒.

(๒) การพัฒนาพื้นที่เพื่อความมั่นคง กำหนดให้พื้นที่ ผกค. มีอิทธิพลบางแห่งที่ยังล่าช้าได้รับการพัฒนา ก่อน โดยอยู่ในอำนาจของแม่ทัพกองทัพภาคที่ ๒

(๓) โครงการฝึกอบรมหลักสูตรการ เมือง เร่งรัดเพื่อให้ประชาชนกลุ่มต่าง ๆ ไม่ว่าจะเป็นกรรมกร พ่อค้า ข้าราชการ นักเรียน นักศึกษา ผู้ประกอบอาชีพส่วนตัวหรือธุรกิจกลุ่มต่าง ๆ ให้ทราบถึงกลวิธีการบ่อนทำลายของ พคท. ตลอดจนแนวทางการต่อสู้เพื่อเอาชนะคอมมิวนิสต์ของฝ่ายรัฐบาล ต่อมาเปลี่ยนชื่อหลักสูตรเป็น "หลักสูตรความมั่นคงแห่งชาติ ระดับกองทัพภาคที่ ๒"

(๔) โครงการหมออาสาหมู่บ้าน (ม.อ.บ.) เพื่อให้ความช่วยเหลือประชาชนในหมู่บ้านที่ ผกค. มีอิทธิพลทางด้านการรักษาพยาบาลเบื้องต้นอย่างง่าย ๆ เป็นแนวความคิดที่พัฒนาจาก "หมอเท้าเปล่า" ของ ผกค.

(๕) โครงการสัตวบาลอาสาหมู่บ้าน (ส.อ.บ.) เพื่อให้ความช่วยเหลือในด้านการรักษาพยาบาลแก่สัตว์เลี้ยงของประชาชนในหมู่บ้านในชนบท

(๖) โครงการอื่น ๆ เช่น การต้อนรับผู้กลับใจตาม โครงการการอุทิศ การจัดพิธีสมรสให้ ผกค. กลับใจ การอุปสมบทให้ ผกค. ที่กลับใจ เป็นต้น

การปฏิบัติการทางการทหาร

ตั้งแต่ใ้กล่าวมาแล้วว่า การต่อสู้เพื่อเอาชนะคอมมิวนิสต์นั้น กองทัพภาคที่ ๒ ส่วนหน้า ได้ดำเนินการต่อสู้กับ พคท. ทั้ง ๒ แนวทางคือทางการการเมืองและการทหาร โดยเฉพาะในด้านการทหารนั้น เนื่องจาก ผกค. ไซ่ยุทธศาสตร์

จุฬาลงกรณ์มหาวิทยาลัย

สงครามกองโจร ไซคนจำนวนน้อยสุดคนจำนวนมาก ๑ ภัยการชุมนุมโจมตีทำร้าย
เจ้าหน้าที่ของทางราชการ และจะรวมกำลังเข้าโจมตีสถานที่ราชการ เมื่อมีโอกาส
ดังนั้น กองทัพอากาศที่ ๒ ส่วนหน้า จึงได้คิดริเริ่มจัดตั้งกองกำลังอาสาสมัครในรูปแบบ
เดียวกันกับทหารหลักของ ผกค. คือนอกจากจะใช้กำลังของอาสาสมัครรักษากินแดน
อำเภอ อาสาสมัครรักษากินแดนจังหวัดปรับปรุงใหม่ ทหาร ตำรวจ และราษฎร
อาสาสมัคร ในการปราบปราม ผกค. แล้ว ยังได้จัดตั้งอาสาสมัครทหารพราน
(อส.ทพ.) ขึ้น เพื่อแยกยุทธศาสตร์สงครามกองโจรในลักษณะ "จรรยาบรรณจรรยาบรรณ"
โดยคัดเลือกรวมจากทหารกองหนุนหรืออดีต ผกค. ที่กลับใจมีภูมิสำเนาในพื้นที่นำมาฝึก
อบรม เริ่มดำเนินการครั้งแรก ในเดือนกรกฎาคม พ.ศ. ๒๕๒๑ ในเขตพื้นที่อีสานใต้^๒
และเพื่อเป็นกำลังทดแทนกำลังทหารที่เป็นกำลังรบหลักในการป้องกันประเทศ^๓

^๑ Sir Robert Thompson, No Exit From Vietnam. (New
York : David Mckay Company Inc, 1970) p.47. และรายละเอียด
วิธีการในการทำสงครามกองโจรของ ผกค. ในประเทศไทยที่รู้แนวทางที่เรียกว่า
บัญญัติ ๑๐ ประการของเขมาเจตบุตร และวิธีการรบ ๗ ประการของกองโจร
เวียคมินห์นั้น โปรดศึกษาได้จาก สนิท หวังเจริญ, "สงครามพิเศษในประเทศไทย,"
(วิทยานิพนธ์ วิทยาลัยการทัพบก ๒๕๐๓ - ๒๕๐๔) หน้า ๘๗ - ๘๐.

^๒ "ฐานอำนาจใหม่ทหารพราน" ใน สุภาพบุรุษประชาธิปไตย, ๔ (๑๒ กันยายน
๒๕๒๔) หน้า ๒๒ - ๒๕.

^๓ "พลโทอาทิตย์ กำลังเอก แม่ทัพกองทัพอากาศที่ ๑ กับทหารพราน" ใน
สงคราม ๔ (๓๐ กันยายน ๒๕๒๔) หน้า ๑๒.

วิธีการที่รู้จักคือ "การกวานป่า - ลอมบาน" ควบคู่การส่งชุดปฏิบัติการขนาดเล็ก เข้าไปปฏิบัติการในป่าเขาเป็นการริเริ่มการปฏิบัติการทางทหาร ซึ่งเป็นการตั้งปัญหาให้ฝ่าย ผกค. เป็นอยู่แก่ ขณะเดียวกันจะมีชุดปฏิบัติการอีกชุดหนึ่งไปทำการลอมบานในบริเวณใกล้เคียง เพื่อให้ ผกค. ในป่ากับในหมู่บ้านติดต่อกันช่วยเหลือประสานงานกันได้ เป็นการตัดความสัมพันธ์ระหว่างป่ากับหมู่บ้านให้หมดไป

นโยบายการ เมืองนำการทหารตามคำสั่งสำนักนายกรัฐมนตรี ที่ ๖๖/๒๕๓๓, ๖๕/๒๕๓๖

แนวความคิดการ เมืองนำการทหารหรือการ เมืองนำการทหารสนับสนุนที่ได้ ริเริ่มดำเนินการ โดยกองทัพภาคที่ ๒ ส่วนหน้านั้น ปรากฏว่าได้ผลดียิ่ง นโยบาย ดังกล่าวนี้ได้ขยายออกเป็นแนวนโยบายในการต่อสู้เพื่อเอาชนะคอมมิวนิสต์ ในขอบเขต ทั่วประเทศ เพื่อให้เป็นไปในแนวทางเดียวกัน เมื่อ พล.เอก เปรม ติณสูลานนท์ ดำรง ตำแหน่งนายกรัฐมนตรี เมื่อ พ.ศ. ๒๕๓๓ และดำรงตำแหน่งผู้อำนวยการป้องกัน การกระทำอันเป็นคอมมิวนิสต์ทั่วไป (ผอ.ปค.) ได้ประกาศคำสั่งสำนักนายกรัฐมนตรี ที่ ๖๖/๒๕๓๓ ลงวันที่ ๓๓ เมษายน ๒๕๓๓ เป็นแนวทางในการต่อสู้เพื่อเอาชนะ คอมมิวนิสต์ โดยใช้การ เมืองนำการทหาร สรุปความไ้ความนโยบายนี้มุ่งทำลาย ผกค. โดยใช้การ ดำเนินงานทางการ เมือง ได้แก่การสร้างมวลชนให้เป็นฝ่ายรัฐบาล ควบ การจัดตั้งกลุ่มพลังมวลชนต่าง ๆ เช่น สมาธิอาสาพัฒนาและป้องกันตนเอง (อพป.) สมาธิไทยอาสาป้องกันชาติ (ทสปช.) ลูกเสือชาวบ้าน (ลส.ชบ.) เป็นต้น และการ ให้ความรู้ การศึกษา เพื่อความมั่นคงให้ประชาชนกลุ่มต่าง ๆ ได้ทราบถึงพิษภัยของ

รายละเอียดโปรดศึกษาได้จากคำสั่งสำนักนายกรัฐมนตรี ที่ ๖๖/๒๕๓๓ เรื่อง นโยบายการต่อสู้เพื่อเอาชนะคอมมิวนิสต์ ลงวันที่ ๓๓ เมษายน พ.ศ. ๒๕๓๓ ในภาคผนวก ก.

๕๑

พคท. และวิธีการต่อต้าน ตลอดจนการปฏิบัติการจิตวิทยา (ปจว.) ช่วยเหลือประชาชน
โดยยึดหลักจิตความคับแค้นทางจิตใจ ความยากไร้ในวัตถุ และปฏิบัติการทางทหาร
เพื่อสนับสนุนงานการเมืองควบคู่ไปด้วย

นอกจากนี้ คำสั่งที่ ๖๖/๒๕๒๓ ยังได้เร่งระดมความร่วมมือร่วมใจในการ
ปรับปรุงระบอบการเมืองการปกครอง เศรษฐกิจและสังคม ตลอดจนความเป็นอยู่
ของประชาชนในปัจจุบันให้ดีขึ้น โดยกำหนดกิจกรรมที่แน่ชัด คือการ เทิดทูนและสร้าง
ไว้ซึ่งชาติ ศาสนา พระมหากษัตริย์ และเอกลักษณ์ของไทย เสริมสร้างความเป็นประชา
ธิปไตยที่มั่นคง จัดระบบเศรษฐกิจใหม่ประสิทธิภาพและเป็นธรรม ซึ่งจะช่วยสร้างงาน
และกระจายรายได้ไปยังประชาชนส่วนใหญ่มากที่สุด นอกจากนี้ยังได้กำหนดการ
พัฒนาการบริหารราชการให้เป็นประชาธิปไตย เป็นต้น

นโยบายตามคำสั่งสำนักนายกรัฐมนตรี ที่ ๖๖/๒๕๒๓ นั้น กล่าวได้ว่าเป็น
แนวทางของชาติที่ชี้แนวทางการปฏิบัติทั้งสิ้นของชาติซึ่งมิได้กำหนดไว้ เพื่อเอาชนะ
คอมมิวนิสต์เท่านั้น แต่รวมไปถึงขั้นตอน การควบคุมและใช้ประโยชน์มิใช่เพียงเพื่อ
เอาชนะ แต่ขณะแล้วยังต้องควบคุมคอมมิวนิสต์ให้คืออีกด้วย และนโยบายยังครอบคลุม
ถึงปัญหาหลักในกิจการเมือง เศรษฐกิจ การต่างประเทศและสังคมไว้อย่างสมบูรณ์
แบบ ๑ ตลอดจนการเสนอแนวทางแก้ไขปัญหาก็กล่าวไว้ด้วย และจากคำสั่งสำนัก
นายกรัฐมนตรี ที่ ๖๖/๒๕๒๓ นี้เอง ทำให้ทุกส่วนราชการ กระทรวงทบวงกรมต่าง ๆ
จึงต้องให้ความสำคัญและให้ความร่วมมืออย่างเต็มที่ และรวมไปถึงภาคเอกชนด้วย

"คำกล่าวเปิดประชุมของพลเอกเปรม ติณสูลานนท์ นายกรัฐมนตรี ในการ
ประชุมประมุขพรรคการเมืองเพื่อเอาชนะคอมมิวนิสต์ ในปี ๒๕๒๕ (๖ เดือนแรก) และ
แนวทางรุดทางการเมืองและปฏิบัติต่อไปในปี ๒๕๒๖ เมื่อวันที่ ๒๗ กันยายน ๒๕๒๕
ณ หอประชุมกิติติขจร โรงเรียนนายร้อยพระจุลจอมเกล้า" ใน ชาติอธิปไตย

ต่อมาได้มีคำสั่งสำนักนายกรัฐมนตรี ที่ ๖๕/๒๕๒๕ เรื่อง แผนรุดทาง
การ เมือง เพื่อเอาชนะคอมมิวนิสต์ ลงวันที่ ๒๗ พฤษภาคม พ.ศ. ๒๕๒๕ เป็นการ
เสริมและขยายนโยบาย ที่ ๖๖/๒๕๒๓ ให้ชัดเจนยิ่งขึ้น โดยกำหนดการรุดทาง
การ เมือง และทำลายอำนาจเผด็จการทุกรูปแบบ ด้วยวิธีการพัฒนาประชาธิปไตย
ที่มีพระมหากษัตริย์เป็นประมุข โดยให้ทั้งข้าราชการและประชาชนมีอุดมการประชา
ธิปไตย และร่วมมือร่วมใจกันสร้างสรรค์ประชาธิปไตย

ดังนั้น จึงสรุปไปว่านโยบายการต่อสู้เพื่อเอาชนะคอมมิวนิสต์ การ เมือง
นำการทหาร ตามคำสั่งสำนักนายกรัฐมนตรี ที่ ๖๖/๒๕๒๓ และ ๖๕/๒๕๒๕ นั้น
มีพื้นฐานมาจากการปฏิบัติการตามนโยบายการ เมืองนำการทหารที่ริเริ่มปฏิบัติโดย
กองทัพภาคที่ ๒ ในการเอาชนะ ผกค. ที่หมู่บ้าน สร้างหมู่บ้านให้เกิดความมั่นคง
ทั้งทางด้านเศรษฐกิจ การ เมือง สังคม และการทหาร ด้วยยุทธศาสตร์ "บ้านล้อมป่า"
ซึ่งเป็นการแกยุทธศาสตร์ "ป่าล้อมบ้าน" ของเขมรแดงจนได้สำเร็จ ด้วยการปฏิบัติ
การทางการเมือง ๔ ขั้นตอนควบคู่กับการปฏิบัติการทางทหารในหมู่บ้านเป้าหมาย
และเป็นการแกยุทธศาสตร์ของ ผกท. ที่มีชั้นรับ ชั้นยัน และชั้นรุก ได้สำเร็จ
มาเป็นฝ่ายรัฐบาล เป็นฝ่ายรุกทั้งทางด้านการเมืองและการทหารต่อ ผกท. อย่าง
มีระบบแทน

ศูนย์วิทยพัทธพยากร
จุฬาลงกรณ์มหาวิทยาลัย

รายละเอียดไปรศึกษาค้นจากคำสั่งสำนักนายกรัฐมนตรี ที่ ๖๕/๒๕๒๕ เรื่อง
แผนการรุดทางการ เมืองเพื่อเอาชนะคอมมิวนิสต์ ลงวันที่ ๒๗ พฤษภาคม ๒๕๒๕ ใน
ภาคผนวก ข.

การเปลี่ยนแปลงยุทธศาสตร์ของ พท.

จากการที่รัฐบาลได้ประกาศแนวความคิดในการต่อสู้กับ พท. ตามคำสั่งสำนักนายกรัฐมนตรี ที่ ๖๖/๒๕๓๓ ลงวันที่ ๓๓ เมษายน ๒๕๓๓ นั้น รัฐบาลเชื่อมั่นว่าแนวความคิดตามคำสั่งดังกล่าวนี้สามารถป้องกันและปราบปรามแนวความคิดใหม่ของ พท. คือ "ป่าล้อมบ้าน บ้านล้อมเมือง" ได้ผล ซึ่งหมายความว่ารัฐบาลสามารถคอยโตการรุกของ พท. ต่อพื้นที่ป่าเขาและชนบทสำเร็จ ทั้งนี้ พท. จึงได้พัฒนาแนวความคิดในการต่อสู้เพื่อแกและต่อต้านแนวความคิด ตามคำสั่งที่ ๖๖/๒๕๓๓

แนวความคิดของ พท. นี้ เรียกว่า ยุทธศาสตร์ ๓ เขต เป็นแนวความคิดที่ได้พัฒนาจาก "ป่าล้อมบ้าน" เนื่องจากยุทธศาสตร์ป่าล้อมบ้านไม่อาจประสบผลสำเร็จในการเอาชนะฝ่ายรัฐบาลได้ เนื่องจากการดำเนินการยุทธศาสตร์ "บ้านล้อมป่า" ของกองทัพภาคที่ ๒ ที่ใช้มาตรการการ เมืองนำการทหาร เป็นผลสำเร็จในเขตภาคตะวันออกเฉียงเหนือ

กล่าวคือในเดือนธันวาคม ๒๕๓๓ ระหว่างการปฏิบัติการตามแผน "ยุทธการชัยชนะ" ของกองทัพภาคที่ ๒ ในบริเวณพื้นที่อำเภอคงหลวง จังหวัดนครพนม กองทัพภาคที่ ๒ ได้ยึดเอกสารของ ผกค. ซึ่งกล่าวถึงการ เสนอยุทธศาสตร์ใหม่ที่เรียกว่า "ยุทธศาสตร์ ๓ เขต" ดังนี้คือ

(๑) เขตป่า จะดำเนินในลักษณะที่รักษาอิทธิพลไว้ และยังไม่ขยายงานในลักษณะจรยุทธ์ต่อไป โดยเขตป่าจะเป็นเขตปลอดภัย เป็นแนวหลังสำหรับฝึกอบรม

ที่ศาล มูลศาสตรสาทร, การเอาชนะศึก ผกค. ตามแนวความคิดในการจัดตั้งและใช้ประโยชน์มวลชนในเชิงปฏิบัติ, (กรุงเทพมหานคร : หน้า ๒ - ๕.

ทั้งด้านอาวุธและการ เมื่อให้แก่วุฒิบัตรของ พท. และยังสามารถใช้เป็นที่พักพิง
ของวุฒิบัตรของ พท. หรือใช้เป็นที่พักพิงของวุฒิบัตรในระดับสูง ตลอดจน
เป็นศูนย์บัญชาการทั้งในเขตพื้นที่ราบและในเมือง

(๒) เขตพื้นราบ จะเป็นพื้นที่ซึ่งอยู่ในเขตชนบทที่ยังไม่มีการจัดตั้ง
กองกำลัง ทสปร. กำลังกึ่งทหารหรือกำลังทหารของฝ่ายรัฐบาล หลักการขยายงาน
จะอาศัยการซิมลักรักุม และถ้ามีโอกาสเหมาะสมก็จะทำการของสุมกำลัง

(๓) เขตในเมือง พื้นที่ซึ่งใช้ดำเนินงานจะเป็นเมืองใหญ่ ๆ งานใน
เมืองจะใช้รูปแบบการชุมนุม อภิปราย การแสดงนิทรรศการ และให้วุฒิบัตร
ของ พท. การเคลื่อนไหวกว้างขวางในเมืองในบางลักษณะ เช่น การเดินขบวนคัดค้าน
รัฐบาลในเรื่องต่าง ๆ

โดยทั้ง ๓ เขตงานนี้ พท. จะจัดตั้งกองกำลังปฏิวัติขึ้นทั้ง ๓ เขต คือ
กองกำลังปฏิวัติที่อยู่ในป่า ในเขตป่า ส่วนในเขตทุ่งราบก็คือการจัดกองกำลังปฏิวัติ
ในหมู่บ้านและชนบท สำหรับเขตเมืองนั้นก็คือกองกำลังปฏิวัติที่อยู่ในเมืองหรือในที่ชุมชน
ซึ่งตามแนวความคิดใหม่นี้ พท. จะประสานการปฏิบัติงานให้เกิดขึ้นทั้ง ๓ เขต
พร้อมกับการจัดตั้งแนวร่วมตั้งแต่ระดับหมู่บ้าน ตำบล อำเภอ จังหวัด และภาค
เพื่อเป็นฝ่ายสนับสนุนให้แก่ พท. ซึ่งเรียกรวมการปฏิวัติการนี้ว่า "บ้านประสานป่า" "

ทั้งนี้ พท. ให้ความสำคัญของ ๓ เขตงานเท่าเทียมกัน พร้อมกับจะ
ดำเนินงานทั้ง ๓ เขตงานพร้อม ๆ กัน และถ้าเขตงานใดพบความสำเร็จ พท.
ก็จะโยกเขตงานนั้นเข้าหากัน ยุทธศาสตร์ ๓ เขตนี้ บางครั้งเรียกว่า ยุทธศาสตร์

ศูนย์วิจัยและพัฒนาการ
จุฬาลงกรณ์มหาวิทยาลัย

พิศาล มุคศาสตร์สาทร, เมืองประสานบ้าน บ้านประสานป่า ยุทธศาสตร์
๓ เขต ของ พท. (กรุงเทพมหานคร : โรงพิมพ์สวนทองถิ่น, ๒๕๓๔) หน้า ๒ -

๒ แนว ๓ เขต คำว่า ๒ แนว หมายถึง แนวทางทางการเมืองและการทหารซึ่ง
ดำเนินการควบคู่กัน โดย พคท. ได้แนวทางยุทธศาสตร์ ๓ เขตนี้จากเว็บบน^๑

พคท. ได้ดำเนินการในทฤษฎีการเพื่อที่จะต่อต้านการดำเนินตามนโยบาย
ที่ ๖๖/๒๕๓๓ และ ที่ ๖๕/๒๕๒๕ ของรัฐบาล ซึ่ง พคท. ได้วิจารณ์คำสั่งดังกล่าว
ว่า

... ๖๖/๒๕๓๓ และ ๖๕/๒๕๒๕ คือสินค้าชนิดหนึ่งซึ่งถูกแต่งขึ้นมา
เพื่อนำไปเร่ขายชิงประชาชนที่ทุกข์ยากไม่ได้รับความเป็นธรรม ไม่ให้เลือกสินค้า
ของคอมมิวนิสต์ ไม่ใช่เคารพสิทธิประชาธิปไตยของประชาชน มันเป็นเพียงยาพิษ
ชนิดหนึ่งที่เสนอในขณะประเทศกำลังเป็นพะวง ... ๒

แต่การดำเนินการของ พคท. ไม่เป็นผล ทำให้มี ผล. ออกจากป่ามา
มอบตัวต่อทางราชการ เป็นจำนวนมาก รวมทั้งมีผู้นำของ พคท. ส่วนหนึ่งได้นำอาวุธ
และกำลังเขามอบตัวต่อทางราชการ ทั้งนี้ทางราชการได้สรุปสาเหตุและขั้นตอน
ที่ผลักดันให้ ผล. ออกมามอบตัวได้ดังนี้คือ^๓

^๑ อาพิศย์ กำลังเอก, "เราจะรับใช้ชาติด้วยความมั่นคงได้อย่างไร"
ใน อิศรภาพ พูลเสริม, เจเนอรัลชั้นเคย์ (กรุงเทพมหานคร : โรงพิมพ์บางกอก
สาส์น, ๒๕๒๕) หน้า ๑๑๐ - ๑๑๑.

^๒ "คำวิจารณ์ของ พคท. ที่มีต่อคำสั่ง ๖๖/๒๓ และ ๖๕/๒๕ ตีพิมพ์ใน
หนังสือใต้ดินชื่อทิศทาง" ใน ไทยแลนด์, ๒(๒๐ - ๒๖ พค. ๒๕๒๖) หน้า ๑๓.

^๓ "ความเป็นมาของกลุ่มผู้ร่วมพัฒนาชาติไทย," ใน ที่ระลึกงานพระราชทาน
เพลิงศพผู้เสียชีวิตเนื่องจากการปฏิบัติหน้าที่ราชการพิเศษในการรักษาความมั่นคง
ภายใน ภาค ๒ วันที่ ๑๕ มิถุนายน ๒๕๒๖, (นครราชสีมา : ตราเสือการพิมพ์,
๒๕๒๕) หน้า ๓๘ - ๔๑.

๑. การปฏิบัติการของเจ้าหน้าที่ทั้งทางด้านการเมืองและการทหารควบคู่กันอย่างต่อเนื่อง

ยังความยากลำบากให้กับ ผทท. ในป่าอย่างมาก ทำให้ขวัญและกำลังใจของ ผทท. ตกต่ำ เมื่อได้รับคำสั่งจูงใจให้ออกมาพบกับทางรัฐบาล จึงเกิดความวุ่นวายสับสน ขณะเดียวกันรัฐบาลได้พยายามขจัดเงื่อนไขสงครามให้ลดลง ทำให้การโฆษณาชวนเชื่อของ ผทท. ไม่อาจกระทำใ้มากนัก

๒. การสนับสนุนจากประชาชนลดน้อยลง

การปฏิบัติการทางการเมืองของรัฐบาลทำให้ประชาชนรู้สึกภัยคอมมิวนิสต์ ขณะเดียวกันก็มีความเข้าใจเจ้าหน้าที่ดีขึ้น ประชาชนจึงเริ่มถอนตัวในการให้การสนับสนุน ผทท. และแอมเอียงมาทางรัฐบาลมากขึ้น ผลจากการนี้ทำให้ ผทท. ในป่าถูกปิดล้อมและมีความยากลำบากมากยิ่งขึ้น การเคลื่อนไหวขยายมวลชนกระทำใ้ลดความยากลำบาก

๓. เกิดปัญหาภายในพรรค

ผลจากข้อ ๒ ทำให้ภายใน ผทท. เริ่มมีความขัดแย้งและแตกแยก โดยเฉพาะความขัดแย้งในปัญหาการวิเคราะห์สังคมไทย การกำหนดยุทธศาสตร์ยุทธวิธีในการปฏิบัติของ ผทท. ซึ่งคนภายในพรรคเริ่มมองเห็นว่าผิดพลาด เพราะเป็นการกำหนดโดยเลียนแบบจีน ซึ่งไม่สอดคล้องสภาพแวดล้อม หรือความเป็นจริงของไทย จึงไม่เห็นด้วย ด้วยเหตุนี้เองจึงนำไปสู่ความเสื่อมศรัทธาและไม่เชื่อมั่นต่อพรรค ซึ่งเป็นปัญหาสำคัญที่ทำให้ ผทท. อยู่ในสภาพตกต่ำในเวลาต่อมา

๔. ผู้สนับสนุนถอนตัว

ในขณะที่ ผทท. อยู่ในภาวะตกต่ำ ความเชื่อถือทางสากลจึงลดน้อยลง เพราะโอกาสที่ ผทท. จะปฏิวัติประเทศใ้สำเร็จนั้น เป็นไปใ้ค่อนข้างยาก ประเทศสังคมนิยมที่เคยให้ความช่วยเหลือต่อ ผทท. มาโดยตลอดโดยเฉพาะประเทศจีน จึงลดระดับความสำคัญของ ผทท. ลง ซึ่งหมายถึงใ้ว่าการลดความช่วยเหลือต่อ ผทท.

ลงนั่นเอง และเนื่องจาก พคท. เคยหวังพึ่งความช่วยเหลือจากทางสากลมาโดยตลอด เมื่อมาถูกบั่นทอนไปเช่นนี้จึงทำให้สภาพของ พคท. ทรุดหนักมากยิ่งขึ้น

๕. การประกาศนโยบายที่ ๒๖/๒๕๓๓ และ ๒๕/๒๕๓๕ ของรัฐบาล

นโยบายดังกล่าวนี้เปรียบเสมือนกับการนำเอากองไฟที่ถูกอยู่แล้วให้กลับลุกโชนขึ้นไปอีก เพราะในขณะที่ภายใน พคท. เกิดความขัดแย้งแตกแยก และมีผู้ที่ออกมอมอมตัวจำนวนมาก รัฐบาลได้ประกาศนโยบายพร้อมที่จะอาชวรับบุคคลเหล่านั้นให้กลับเข้าสู่สังคมปกติ โดยเปิดเผย ซึ่งเป็นการกระทุ้งให้ ผกค. ที่ต้องการออกมอมอมตัวอยู่แล้วมอมตัวเร็วยิ่งขึ้น

๖. การติดต่อกับรัฐที่

ในขณะที่กระแสดังกล่าวต้องการที่จะออกมอมอมตัวอยู่ในระดับสูง และรัฐบาลก็พร้อมที่จะอาชวรับอยู่แล้วนั้น ส่วนราชการต่าง ๆ ที่เกี่ยวข้องก็ใคร่ครวญเครื่องมือทุกประเภทเข้าปฏิบัติภารกิจวิทยา (ปจว.) ในทุกรูปแบบ ตลอดจนอาศัยเครือข่ายเพื่อนฝูงของผู้ที่เข้าป่า และผู้ที่ออกมาอมอมตัวแล้ว เป็นแรงกระตุ้นในการชักจูง ผกค. ให้ออกมาอมอมตัวอีกแรงหนึ่งด้วย ซึ่งนับว่าได้ผลดีอย่างมาก

ทั้งนี้การที่ทางรัฐบาลเรียก ผกค. ที่เข้ามาอมอมตัวว่า "กลุ่มผู้รวมพัฒนาชาติไทย" นั้น เพื่อไม่เกิดความขัดแย้ง ความขุ่นข้องหมองใจของอดีต ผกค. เหล่านั้น เพราะทางรัฐบาลพิจารณาว่าผู้ที่เข้าร่วมกับ พคท. ก็คือคนไทยด้วยกัน เพียงแต่มีแนวความคิดทางการเมืองที่แตกต่างกันเท่านั้น เมื่อเขาออกมาก็ควรที่จะให้อภัย ไม่สมควรที่จะถูกเหยียดหยามเขาเหล่านั้นแต่อย่างใด

ผลสำเร็จของนโยบาย ๒๖/๒๕๓๓ และ ๒๕/๒๕๓๕

จากการที่รัฐบาลได้ประกาศแนวทางในการต่อสู้เพื่อเอาชนะคอมมิวนิสต์ตามคำสั่งสำนักนายกรัฐมนตรี ที่ ๒๖/๒๕๓๓ และ ๒๕/๒๕๓๕ ทำให้มีกลุ่มผู้รวมพัฒนา

ชาติไทยจากเขตงานต่าง ๆ ในภาคตะวันออกเฉียงเหนือออกมามอบตัวทั้งสิ้น ๗ กลุ่มด้วยกัน จำนวนที่ออกมอบตัวมีทั้งสิ้น ๗๕๕ คน (ไม่นับมวลชนพื้นฐานและเด็ก) ยังมีรายละเอียดดังนี้ ๑

กลุ่มที่ ๑ เป็นกลุ่มผู้ร่วมพัฒนาชาติไทยจากเขตงาน กจ. อุบลเหนือ/๔๔๔ ซึ่งนำโดย นายสวัสดิ์ มหิษา หรือ ส.นิโรจน์ อัครเดชา กจ. อุบลเหนือ (คณะกรรมการจังหวัดอุบลเหนือ)/๔๔๔ ได้นำกำลังในป่าทั้งเขตงาน รวม ๒๐๘ คน และมวลชนจากหมู่บ้านพื้นฐาน โดยรวมอีกประมาณ ๒,๐๐๐ คน ออกมอบตัวพร้อมอาวุธเป็นจำนวนมาก ในการนี้กองทัพภาคที่ ๒ ได้จัดทำพิธีคืนสู่เหย้าเพื่อเป็นการต้อนรับเมื่อวันที่ ๑ ธันวาคม ๒๕๒๕ ที่โรงเรียนบ้านบาก อำเภอคอนสาร จังหวัดชุมพร โดย มี พล.อ. อาทิตย์ กำลังเอก ผู้บัญชาการทหารบก (ผบ.ทบ.) และผู้อำนวยการป้องกันการกระทำอันเป็นคอมมิวนิสต์ทั่วไป (ผอ.ปค.) เป็นประธานในพิธี

กลุ่มที่ ๒ เป็นกลุ่มผู้ร่วมพัฒนาชาติไทยจากเขตงาน กอ. ชัยบุรี กจ. นครพนม/๑๑๑ จำนวน ๗๓ คน นำโดย นายบัวทอง วงศ์กระโธ่ หรือ ส. นำชัย อัครเดชา กอ. ชัยบุรี พิธีต้อนรับได้จัดให้มีขึ้นเมื่อวันที่ ๑๓ มกราคม ๒๕๒๖ ที่กิ่งอำเภอดงหลวง จังหวัดชุมพร โดย มี พล.ต. พิเศษรุ้ เหมบุตร รองแม่ทัพกองทัพภาคที่ ๒ (รอง มทก. ๒) เป็นประธานในพิธี

ศูนย์วิทยพัทธพยากรณ์

ความเป็นมาของกลุ่มผู้ร่วมพัฒนาชาติไทยในภาคตะวันออกเฉียงเหนือ, ที่ระลึกงานพระราชทานเพลิงศพผู้เสียชีวิตเนื่องจากการปฏิบัติหน้าที่ราชการพิเศษ ในการรักษาความมั่นคงภายใน ภาค ๒ วันที่ ๑๕ มิถุนายน ๒๕๒๖, หน้า ๔๒ - ๔๓ และ กอ. หมายถึงคณะกรรมการอำเภอ กจ. หมายถึง คณะกรรมการจังหวัด.

กลุ่มที่ ๓ เป็นกลุ่มผู้ร่วมพัฒนาชาติไทยจากเขตงาน กจ. นครพนม/๑๑๑ และ กจ. กาฬสินธุ์-ยโสธร/๓๓๓ จำนวน ๒๕ คน นำโดย นายสุวรรณ พรหมพิณีจ หรือ ส. คำนั่ง อีตเลขา กอ.ลพบุรี กจ.นครพนม/๑๑๑ พิธีต้อนรับจัดให้มีขึ้น เมื่อวันที่ ๑๔ มกราคม ๒๕๒๖ ที่บ้านโพนคูน ตำบลก้านเหลือง อำเภอนาแก จังหวัดนครพนม โดยมี พล.ท. พักตร์ มีนะกนิษฐ์ แม่ทัพกองทัพภาคที่ ๒ (มทก. ๒) เป็นประธานในพิธี

กลุ่มที่ ๔ เป็นกลุ่มผู้ร่วมพัฒนาชาติไทยจากเขตงาน กอ. เพชรบุรี กจ. กาฬสินธุ์-ยโสธร/๓๓๓ จำนวน ๖๕ คน นำโดย นายบุญสวน บุตรศรีรัตน์ หรือ ส. สมทบ อีตเลขา กอ. เพชรบุรี พิธีต้อนรับจัดให้มีขึ้นเมื่อวันที่ ๒๑ มกราคม ๒๕๒๖ ที่บ้านโพนาคี อำเภอเขาวง จังหวัดกาฬสินธุ์ โดยมี พล.ต. บุญชัย ติสฎุฑู ผู้บัญชาการกองพลทหารราบที่ ๓ (ผบ.พ.ร.๓) เป็นประธานในพิธี

กลุ่มที่ ๕ เป็นกลุ่มผู้ร่วมพัฒนาชาติไทยจาก ๕ เขตงาน ได้แก่ เขตงาน กจ.นครพนม/๑๑๑ กจ.กาฬสินธุ์-ยโสธร/๓๓๓ กจ.สกลนคร/๕๕๕ กจ.ขอนแก่น/๖๖๖ และ กจ.กาฬสินธุ์/๕๕๕ จำนวน ๑๒๐ คน (ซึ่งมีมวลชนเข้าร่วมจำนวนมาก) นำโดย นายลำเพย อุนชัย หรือ ส. สม อีตเลขาเขตงาน กจ.กาฬสินธุ์-ยโสธร/๓๓๓ การออกมามอบตัวครั้งนี้ นับเป็นครั้งสำคัญ เพราะเป็นการออกมามอบตัว โดยรวม จากหลายเขตงานพร้อมกัน พิธีต้อนรับจัดให้มีขึ้นเมื่อวันที่ ๒๓ มกราคม ๒๕๒๖ ที่บ้านหนองสะพัง อำเภอกำชะอี จังหวัดมุกดาหาร โดยมี พล.อ. อาทิตย์ กำลังเอก ผบ.ทบ. และ ผอ.ปค. เป็นประธานในพิธี

กลุ่มที่ ๖ เป็นกลุ่มผู้ร่วมพัฒนาชาติไทยจากเขตงาน กจ.สกลนคร/๕๕๕ จำนวน ๑๕ คน (มีมวลชนร่วมเป็นจำนวนมาก) นำโดย นายประสิทธิ์ นวลจันทิก หรือ ส. ลอง อีตเลขา กจ.สกลนคร/๕๕๕ พิธีต้อนรับจัดให้มีขึ้นเมื่อวันที่ ๔ กุมภาพันธ์ ๒๕๒๖ ที่อำเภอวังสามหมอ จังหวัดอุดรธานี โดยมี พล.ต. บุญชัย ติสฎุฑู ผบ.พล.ร.๓ เป็นประธานในพิธี

กลุ่มที่ ๓ เป็นกลุ่มผู้ร่วมพัฒนาชาติไทยจากเขตงาน ๒๕ อีสานใต้ ซึ่ง
 เป็นครั้งแรกที่มีกลุ่มผู้ร่วมพัฒนาชาติไทยจากภูมิภาคนี้ออกมามอบตัว เป็นกลุ่มก่อน
 การออกมามอบตัวในครั้งนี้ นำโดย นายพร สมดวงศรี หรือ ส. จัน ซึ่งได้นำกำลัง
 ในป่าออกมามอบตัวจำนวน ๒๕ คน พิธีต้อนรับจัดให้มีขึ้นเมื่อวันที่ ๒๗ มีนาคม ๒๕๒๖
 ที่บ้านโนนหินแดง อำเภอละหานทราย จังหวัดบุรีรัมย์ โดยมี พ.อ. เชษฐ รัตนสุนทร
 เสนาธิการมณฑลทหารบกที่ ๓ (เสธ.มทบ. ๓) เป็นประธานในพิธี

นอกจากนี้ยังได้มีกลุ่มผู้ร่วมพัฒนาชาติไทยในภาคต่าง ๆ ของประเทศ
 ได้ออกมามอบตัวต่อทางราชการอีกคือในภาคเหนือมีการมอบตัวเมื่อวันที่ ๒๗ ธันวาคม
 ๒๕๒๕ ที่อำเภออุ้มผาง จังหวัดตาก เป็นทหารหลักจำนวน ๑๕๐ คน แนวนรวมจำนวน
 ๔๕๐ คน และในวันที่ ๒๔ มีนาคม ๒๕๒๖ ที่หน่วยผสมพลเรือนตำรวจทหารที่ ๓๒
 จังหวัดน่าน เป็นทหารหลักจำนวน ๑๐๓ คน แนวนรวมจำนวน ๑,๒๑๙ คน และใน
 ภาคกลางมีการมอบตัวเมื่อวันที่ ๑๗ กุมภาพันธ์ ๒๕๒๖ ที่อำเภอสังขละบุรี จังหวัด
 กาญจนบุรี เป็นทหารหลัก ๔๘ คน แนวนรวม ๓๒๓ คน และในวันที่ ๒๖ มีนาคม ๒๕๒๖
 ที่อำเภอคอนเจักษ์ จังหวัดสุพรรณบุรี

จากการ เข้ามามอบตัวของกลุ่มผู้ร่วมพัฒนาชาติไทยจากเขตงานต่าง ๆ
 ได้แสดงให้เห็นถึงความถูกต้องของนโยบายการต่อสู้เพื่อเอกราชคอมมิวนิสต์ ตาม
 คำสั่งสำนักนายกรัฐมนตรี ที่ ๖๖/๒๕๒๓ และ ๖๕/๒๕๒๕ ว่าประสบผลสำเร็จในการ
 ยุติการต่อสู้ด้วยอาวุธที่มีมาเป็นเวลาดัง ๑๘ ปี นับตั้งแต่วันที่เสียปืนแตก และกลุ่มผู้
 เขาร่วมพัฒนาชาติไทยก็ได้ออกมาแสดงความเห็นต่อนโยบายดังกล่าว ดังคำกล่าวของ

จุฬาลงกรณ์มหาวิทยาลัย

๑ สืบได้จาก กอ.รมน. อ้างใน "พคท. ฐานใหม่บนโครงสร้างที่แตกร้าว"
 ใน ไทยแลนด์, ๒ (๒๐ - ๒๖ พฤษภาคม ๒๕๒๖) หน้า ๙.

นายสวัสดิ์ มหิษา หรือ ส. นิโรจน์ อดีตเลขาธิการกรมการจังหวัดอุบลเหนือ/๔๔๔
ซึ่งเป็นผู้นำในการนำกลุ่มผู้ร่วมพัฒนาชาติไทย เข้ามอบตัว เป็นครั้งแรกเมื่อวันที่ ๑
ธันวาคม ๒๕๒๕ ที่อำเภอคอนสาร จังหวัดมุกดาหาร ความว่า

... พวกเราขอแสดงความเคารพต่อคำสั่ง ๒๖/๒๕๒๓ ขอแสดงความ
เคารพต่อบรรพการที่มีความคิดรักชาติ รักประชาธิปไตย และรักความก้าวหน้า
ของชาติบ้านเมือง ขอแสดงความเคารพต่อบรรพการที่ปกป้องที่ปฏิบัติความ
คำสั่ง ๒๖/๒๕๒๓ ด้วยน้ำใสใจจริง ทั้งนี้เพื่อให้รากฐานของสันติภาพ มิตรภาพ
และการพัฒนา สามารถดำรงอยู่ได้และขยายตัวต่อไปอย่างมั่นคง ...

ดังนั้นจึงกล่าวได้ว่า นโยบายการเมืองนำการทหาร หรือการ เมืองนำ
การทหารสนับสนุนนั้น เป็นแนวความคิดในการต่อสู้เพื่อเอาชนะคอมมิวนิสต์ที่ไ้เริ่ม
ทดลองปฏิบัติจากกองทัพภาคที่ ๒ ส่วนหน้า จังหวัดสกลนคร ในการต่อสู้กับ ผกค.
เป็น ๒ แนวทางคือ ทั้งทางด้านการเมือง และทางการทหาร โดยการเอาชนะ
ผกค. ที่หมู่บ้าน โดยการปฏิบัติการทางการเมืองเป็น ๔ ขั้นตอน รวมทั้งการจัดตั้ง
มวลชนให้เป็นฝ่ายรัฐบาลทั้งในชนบทและในตัวเมือง สำหรับประการที่สำคัญอย่างยิ่ง
ก็คือการสร้างความมั่นคงให้เกิดแก่วหมู่บ้านในชนบททั้งทางด้านเศรษฐกิจ การเมือง
สังคม และการทหาร เพื่อที่จะต่อต้านการคุกคามบ่อนทำลายของ ผกค. ที่มีหมู่บ้าน
ตามยุทธศาสตร์ "ป่าล้อมบ้าน" ทั้งนี้การสร้างความมั่นคงให้เกิดแก่วหมู่บ้านตั้งแต่การ
จัดตั้งมวลชนต่อต้าน เช่น ไทยอาสาป้องกันชาติ (ทสปช.) เป็นต้น จนถึงการจัดตั้ง

ศูนย์วิทยุตำรวจ

กองกำลังกรมตำรวจ

"คำปราศรัยของ นายสวัสดิ์ มหิษา หรือ ส. นิโรจน์," ใน
"วันกลับสู่เหย้าชาวเขกงาน ๔๔๔" ใน สงคราม ๕ วันที่ ๒๐ ธันวาคม ๒๕๒๕)
หน้า ๑๒.

หมู่บ้านอาสาพัฒนาและป้องกันตนเอง (อพป.) เป็นการทำให้ "บ้านล้อมป่า" แก่
ยุทธศาสตร์ "ป่าล้อมเมือง" ของ พทท. ใ้สำเร็จ จากการดำเนินการของ
กองทัพอากาศที่ ๒ ในภาคตะวันออกเฉียงเหนือ ซึ่งต่อมาได้ขยายไปทุกภาคของ
ประเทศ จนกลายเป็นนโยบายระดับชาติ ตามคำสั่งสำนักนายกรัฐมนตรี ที่
๖๖/๒๕๒๓ และ ๖๕/๒๕๒๕ ในที่สุด.



ศูนย์วิทยทรัพยากร
จุฬาลงกรณ์มหาวิทยาลัย