



บทที่ 3

### ผลการวิเคราะห์ข้อมูล

ในการศึกษาผลของการให้ข้อมูลที่ขัดแย้งกันและการคิดหาเหตุผลที่ขัดแย้งกันที่มีต่อการชะลอการได้รับความพึงพอใจของนักเรียนชั้นประถมศึกษาปีที่ 1 ผู้วิจัยได้นำเสนอการวิเคราะห์ข้อมูลในรูปของตารางและแผนภูมิแท่ง โดยที่ในการแปรผลการวิเคราะห์ข้อมูลผู้วิจัยจะใช้สัญลักษณ์แทนความหมายต่าง ๆ ดังนี้

- N คือ จำนวนกลุ่มตัวอย่างทั้งหมด
- n คือ จำนวนกลุ่มตัวอย่างในแต่ละกลุ่มของการทดลอง
- f คือ ความถี่
- $\Sigma f$  คือ ผลรวมของความถี่
- $x^2$  คือ ค่าทดสอบไคสแควร์

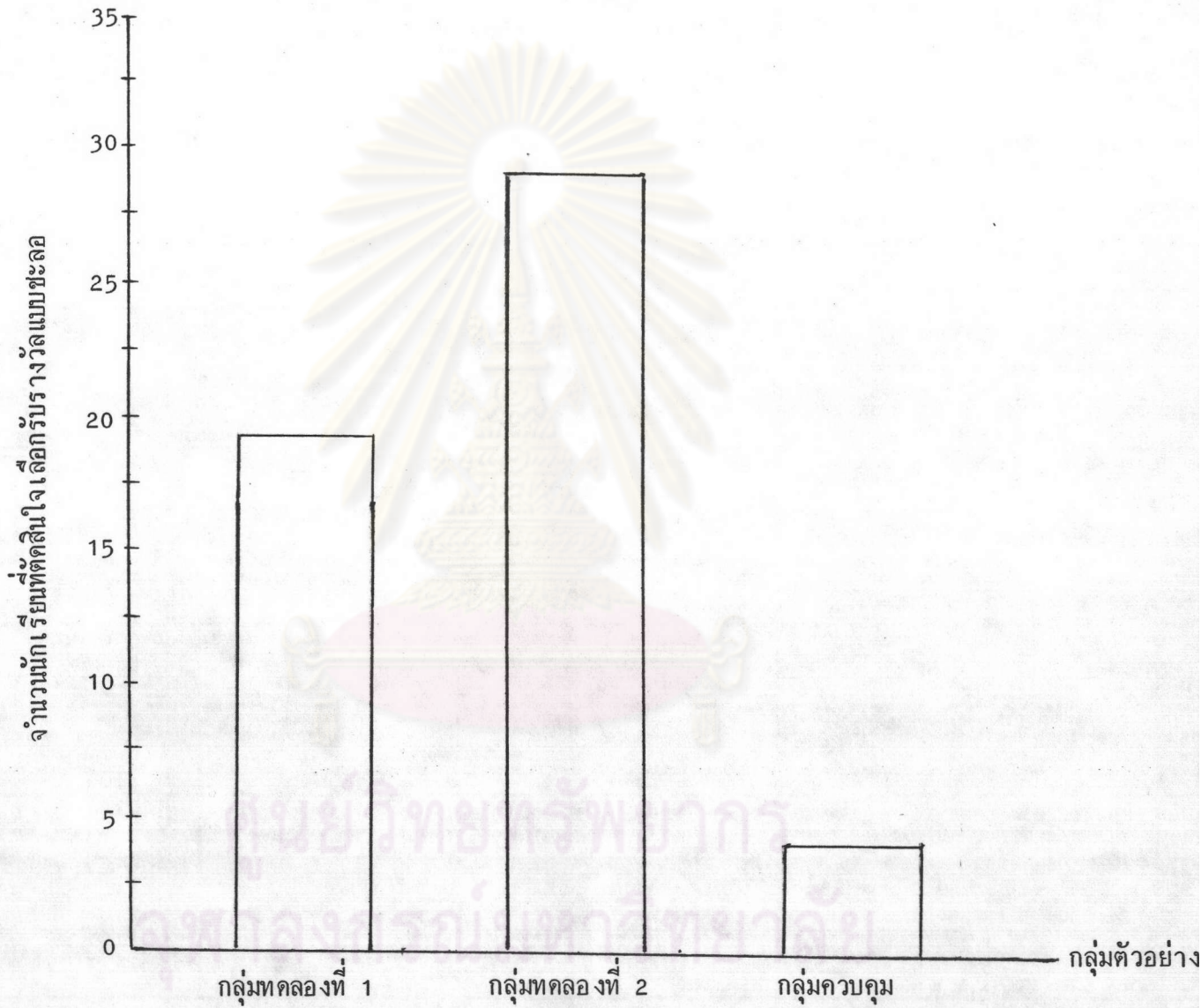
ศูนย์วิทยทรัพยากร  
จุฬาลงกรณ์มหาวิทยาลัย

ตารางที่ 5 ความถี่ของจำนวนนักเรียนที่ตัดสินใจเลือกรับรางวัลแบบทันทีและแบบชะลอของกลุ่มตัวอย่างทั้ง 3 กลุ่ม ในระยะทดลอง

กลุ่มตัวอย่าง (N = 108)	ความถี่ (f) ของจำนวนนักเรียนที่ตัดสินใจเลือกรับรางวัล		รวม ( $\Sigma f$ )
	แบบทันที	แบบชะลอ	
กลุ่มทดลองที่ 1 (n = 36)	17	19	36
กลุ่มทดลองที่ 2 (n = 36)	8	28	36
กลุ่มควบคุม (n = 36)	32	4	36
รวม	57	51	108

จากตารางที่ 5 แสดงให้เห็นถึงจำนวนนักเรียนที่ตัดสินใจเลือกรับรางวัลแบบทันทีและแบบชะลอของกลุ่มตัวอย่างทั้ง 3 กลุ่ม ในระยะทดลอง ปรากฏว่านักเรียนในกลุ่มทดลองที่ 1 หลังจากได้รับข้อมูลที่ขัดแย้งกันเปลี่ยนมาตัดสินใจเลือกรับรางวัลแบบชะลอจำนวน 19 คน กลุ่มทดลองที่ 2 หลังจากมีการคิดหาเหตุผลที่ขัดแย้งกันเปลี่ยนมาตัดสินใจเลือกรับรางวัลแบบชะลอจำนวน 28 คน และกลุ่มควบคุม เปลี่ยนมาตัดสินใจเลือกรับรางวัลแบบชะลอจำนวน 4 คน ดังนั้นเพื่อให้ชัดเจนยิ่งขึ้นผู้วิจัยทำการเปรียบเทียบความถี่ของจำนวนนักเรียนที่ตัดสินใจเลือกรับรางวัลแบบชะลอของกลุ่มตัวอย่างทั้ง 3 กลุ่ม โดยเสนอในรูปแบบของแผนภูมิแท่ง ดังแสดงในแผนภูมิที่ 1

แผนภูมิที่ 1 แผนภูมิแท่งเปรียบเทียบความถี่ของจำนวนนักเรียนที่ตัดสินใจเลือก  
รับรางวัลแบบชะลอ ระหว่างกลุ่มตัวอย่างทั้ง 3 กลุ่มในระยะทดลอง



ตารางที่ 6 ผลการวิเคราะห์ความแตกต่างของความถี่ของจำนวนนักเรียนที่ตัดสินใจเลือกรับรางวัลแบบทันทีและแบบชะลอ ระหว่างกลุ่มทดลองที่ 1 และกลุ่มควบคุม ในระยะทดลอง

กลุ่มตัวอย่าง (N = 72)	ความถี่ (f) ของจำนวนนักเรียนที่ตัดสินใจเลือกรับรางวัล		รวม (Σf)	χ <sup>2</sup>
	แบบทันที	แบบชะลอ		
กลุ่มทดลองที่ 1 (n = 36)	17	19	36	14.38*
กลุ่มควบคุม (n = 36)	32	4	36	
รวม	49	23	72	

\*P < .05

จากตารางที่ 6 แสดงให้เห็นว่าเมื่อเปรียบเทียบความแตกต่างของความถี่ของจำนวนนักเรียนที่ตัดสินใจเลือกรับรางวัลระหว่างกลุ่มทดลองที่ 1 และกลุ่มควบคุม ในระยะทดลอง ปรากฏว่าจำนวนนักเรียนในกลุ่มทดลองที่ 1 (19 คน) ตัดสินใจเลือกรับรางวัลแบบชะลอมากกว่าจำนวนนักเรียนในกลุ่มควบคุม (4 คน) อย่างมีนัยสำคัญทางสถิติ (P < .05) นั่นคือนักเรียนที่อยู่ในกลุ่มทดลองที่ 1 หลังจากได้รับข้อมูลที่ขัดแย้งกันเปลี่ยนมาตัดสินใจเลือกรับรางวัลแบบชะลอมากกว่านักเรียนที่อยู่ในกลุ่มควบคุม

ตารางที่ 7 ผลการวิเคราะห์ความแตกต่างของความถี่ของจำนวนนักเรียนที่ตัดสินใจเลือกรับรางวัลแบบทันทีและแบบชะลอ ระหว่างกลุ่มทดลองที่ 2 และกลุ่มควบคุม ในระยะทดลอง

กลุ่มตัวอย่าง (N = 72)	ความถี่ (f) ของจำนวนนักเรียนที่ตัดสินใจเลือกรับรางวัล		รวม (Σf)	χ <sup>2</sup>
	แบบทันที	แบบชะลอ		
กลุ่มทดลองที่ 2 (n = 36)	8	28	36	32.40*
กลุ่มควบคุม (n = 36)	32	4	36	
รวม	40	32	72	

\* P < .05

จากตารางที่ 7 แสดงให้เห็นว่าเมื่อเปรียบเทียบความแตกต่างของความถี่ของจำนวนนักเรียนที่ตัดสินใจเลือกรับรางวัลระหว่างกลุ่มทดลองที่ 2 และกลุ่มควบคุม ในระยะทดลอง ปรากฏว่าจำนวนนักเรียนในกลุ่มทดลองที่ 2 (28 คน) ตัดสินใจเลือกรับรางวัลแบบชะลอมากกว่าจำนวนนักเรียนในกลุ่มควบคุม (4 คน) อย่างมีนัยสำคัญทางสถิติ (P < .05) นั่นคือนักเรียนที่อยู่ในกลุ่มทดลองที่ 2 หลังจกามีการคิดหาเหตุผลที่ขัดแย้งกันเปลี่ยนมาตัดสินใจเลือกรับรางวัลแบบชะลอมากกว่านักเรียนที่อยู่ในกลุ่มควบคุม

ตารางที่ 8 ผลการวิเคราะห์ความแตกต่างของความถี่ของจำนวนนักเรียนที่ตัดสินใจเลือกรับรางวัลแบบทันทีและแบบชะลอ ระหว่างกลุ่มทดลองที่ 1 และกลุ่มทดลองที่ 2 ในระยะทดลอง

กลุ่มตัวอย่าง (N = 72)	ความถี่ (f) ของจำนวนนักเรียนที่ตัดสินใจเลือกรับรางวัล		รวม (Σf)	χ <sup>2</sup>
	แบบทันที	แบบชะลอ		
กลุ่มทดลองที่ 1 (n = 36)	17	19	36	4.96*
กลุ่มทดลองที่ 2 (n = 36)	8	28	36	
รวม	25	47	72	

\* P < .05

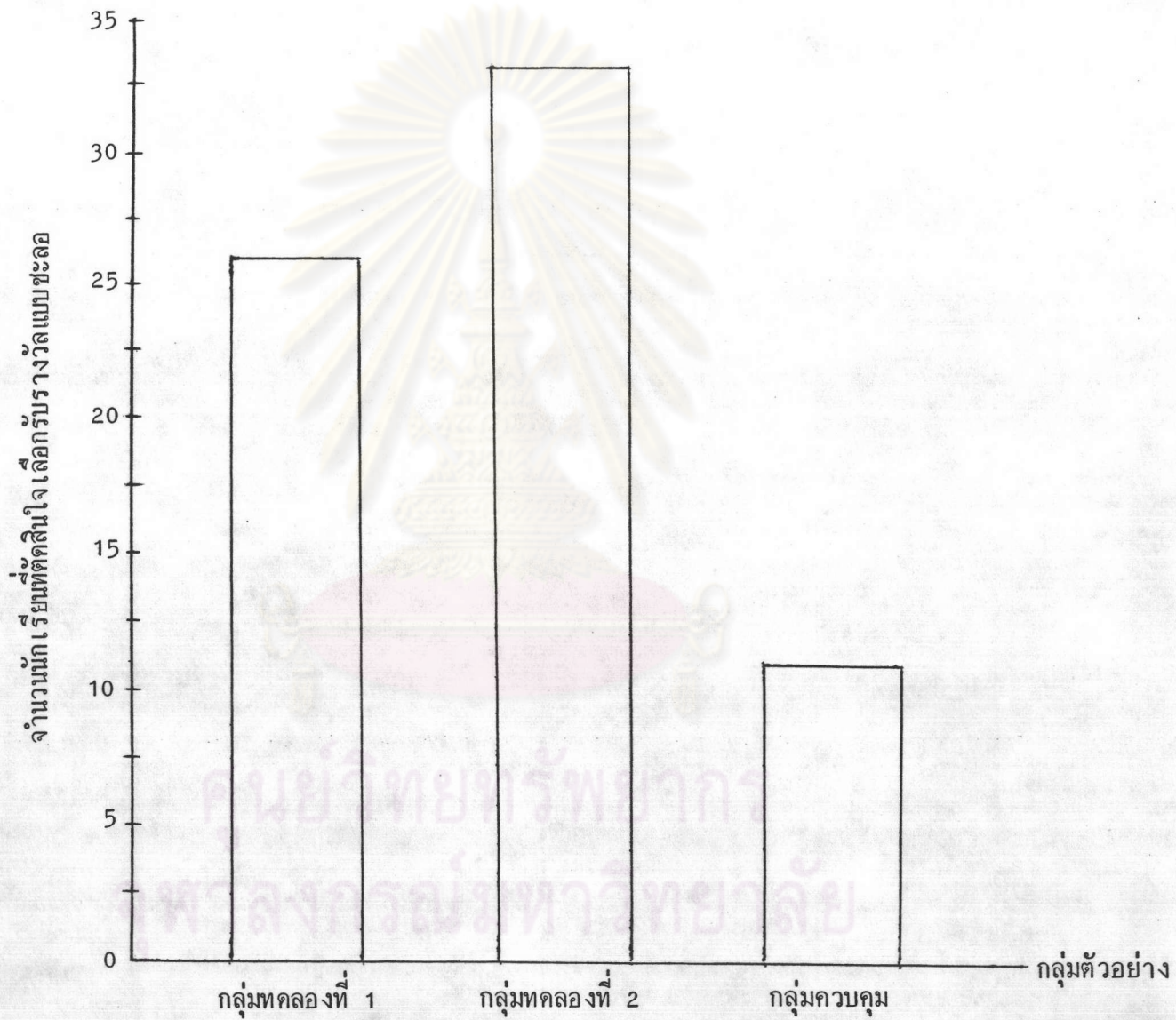
จากตารางที่ 8 แสดงให้เห็นว่าเมื่อเปรียบเทียบความแตกต่างของความถี่ของจำนวนนักเรียนที่ตัดสินใจเลือกรับรางวัลระหว่างกลุ่มทดลองที่ 1 และกลุ่มทดลองที่ 2 ในระยะทดลอง ปรากฏว่าจำนวนนักเรียนในกลุ่มทดลองที่ 2 (28 คน) ตัดสินใจเลือกรับรางวัลแบบชะลอมากกว่าจำนวนนักเรียนในกลุ่มทดลองที่ 1 (19 คน) อย่างมีนัยสำคัญทางสถิติ (P < .05) นั่นคือนักเรียนที่อยู่ในกลุ่มทดลองที่ 2 ซึ่งมีการคิดหาเหตุผลที่ขัดแย้งกันเปลี่ยนมาตัดสินใจเลือกรับรางวัลแบบชะลอมากกว่านักเรียนที่อยู่ในกลุ่มทดลองที่ 1 ซึ่งได้รับข้อมูลที่ขัดแย้งกัน

ตารางที่ 9 ความถี่ของจำนวนนักเรียนที่ตัดสินใจเลือกรับรางวัลแบบทันทีและแบบชะลอของกลุ่มตัวอย่างทั้ง 3 กลุ่ม ในระยะติดตามผล

กลุ่มตัวอย่าง (N = 108)	ความถี่ (f) ของจำนวนนักเรียนที่ตัดสินใจเลือกรับรางวัล		รวม ( $\Sigma f$ )
	แบบทันที	แบบชะลอ	
กลุ่มทดลองที่ 1 (n = 36)	10	26	36
กลุ่มทดลองที่ 2 (n = 36)	3	33	36
กลุ่มควบคุม (n = 36)	25	11	36
รวม	38	70	108

จากตารางที่ 9 แสดงให้เห็นจำนวนนักเรียนที่ตัดสินใจเลือกรับรางวัลแบบทันทีและแบบชะลอของกลุ่มตัวอย่างทั้ง 3 กลุ่ม ในระยะติดตามผล ปรากฏว่านักเรียนในกลุ่มทดลองที่ 1 ซึ่งได้รับข้อมูลที่ขัดแย้งกันในระยะทดลองตัดสินใจเลือกรับรางวัลแบบชะลอจำนวน 26 คน กลุ่มทดลองที่ 2 ซึ่งมีการคิดหาเหตุผลที่ขัดแย้งกันในระยะทดลองตัดสินใจเลือกรับรางวัลแบบชะลอจำนวน 33 คน และกลุ่มควบคุมตัดสินใจเลือกรับรางวัลแบบชะลอจำนวน 11 คน ดังนั้น เพื่อให้ชัดเจนยิ่งขึ้น ผู้วิจัยทำการเปรียบเทียบความถี่ของจำนวนนักเรียนที่ตัดสินใจเลือกรับรางวัลแบบชะลอของกลุ่มตัวอย่างทั้ง 3 กลุ่ม โดยเสนอในรูปของแผนภูมิแท่ง ดังแสดงในแผนภูมิที่ 2

แผนภูมิที่ 2 แผนภูมิแท่งเปรียบเทียบความถี่ของจำนวนนักเรียนที่ตัดสินใจเลือก  
รับรางวัลแบบชะลอ ระหว่างกลุ่มตัวอย่างทั้ง 3 กลุ่ม ในระยะติดตามผล





ตารางที่ 10 ผลการวิเคราะห์ความแตกต่างของความถี่ของจำนวนนักเรียนที่ตัดสินใจเลือกรับรางวัลแบบทันทีและแบบชะลอ ระหว่างกลุ่มทดลองที่ 1 และกลุ่มควบคุม ในระยะติดตามผล

กลุ่มตัวอย่าง (N = 72)	ความถี่ (f) ของจำนวนนักเรียนที่ตัดสินใจเลือกรับรางวัล		รวม (Σf)	χ <sup>2</sup>
	แบบทันที	แบบชะลอ		
กลุ่มทดลองที่ 1 (n = 36)	10	26	36	12.50*
กลุ่มควบคุม (n = 36)	25	11	36	
รวม	35	37	72	

\*P < .05

จากตารางที่ 10 แสดงให้เห็นว่าเมื่อเปรียบเทียบความแตกต่างของความถี่ของจำนวนนักเรียนที่ตัดสินใจเลือกรับรางวัลระหว่างกลุ่มทดลองที่ 1 และกลุ่มควบคุม ในระยะติดตามผล ปรากฏว่าจำนวนนักเรียนในกลุ่มทดลองที่ 1 (26 คน) ตัดสินใจเลือกรับรางวัลแบบชะลอมากกว่าจำนวนนักเรียนในกลุ่มควบคุม (11 คน) อย่างมีนัยสำคัญทางสถิติ (P < .05) นั่นคือนักเรียนที่อยู่ในกลุ่มทดลองที่ 1 ซึ่งได้รับข้อมูลที่ขัดแย้งกันในระยะทดลองตัดสินใจเลือกรับรางวัลแบบชะลอมากกว่านักเรียนที่อยู่ในกลุ่มควบคุมในระยะติดตามผล

จุฬาลงกรณ์มหาวิทยาลัย

ตารางที่ 11 ผลการวิเคราะห์ความแตกต่างของความถี่ของจำนวนนักเรียนที่ตัดสินใจเลือกรับรางวัลแบบทันทีและแบบชะลอ ระหว่างกลุ่มทดลองที่ 2 และกลุ่มควบคุม ในระยะติดตามผล

กลุ่มตัวอย่าง (N = 72)	ความถี่ (f) ของจำนวนนักเรียนที่ตัดสินใจเลือกรับรางวัล		รวม (Σf)	χ <sup>2</sup>
	แบบทันที	แบบชะลอ		
กลุ่มทดลองที่ 2 (n = 36)	3	33	36	28.28*
กลุ่มควบคุม (n = 36)	25	11	36	
รวม	28	44	72	

\* P < .05

จากตารางที่ 11 แสดงให้เห็นว่าเมื่อเปรียบเทียบความแตกต่างของความถี่ของจำนวนนักเรียนที่ตัดสินใจเลือกรับรางวัลระหว่างกลุ่มทดลองที่ 2 และกลุ่มควบคุม ในระยะติดตามผล ปรากฏว่าจำนวนนักเรียนในกลุ่มทดลองที่ 2 (33 คน) ตัดสินใจเลือกรับรางวัลแบบชะลอมากกว่าจำนวนนักเรียนในกลุ่มควบคุม (11 คน) อย่างมีนัยสำคัญทางสถิติ (P < .05) นั่นคือนักเรียนที่อยู่ในกลุ่มทดลองที่ 2 ซึ่งมีการคิดหาเหตุผลที่ขัดแย้งกันในระยะทดลองตัดสินใจเลือกรับรางวัลแบบชะลอมากกว่านักเรียนในกลุ่มควบคุมในระยะติดตามผล

ตารางที่ 12 ผลการวิเคราะห์ความแตกต่างของความถี่ของจำนวนนักเรียนที่ตัดสินใจเลือกรับ  
รับรางวัลแบบทันทีและแบบชะลอ ระหว่างกลุ่มทดลองที่ 1 และกลุ่มทดลองที่ 2  
ในระยะติดตามผล

กลุ่มตัวอย่าง (N = 72)	ความถี่ (f) ของจำนวนนักเรียนที่ตัดสินใจเลือกรับรางวัล		รวม (Σf)	χ <sup>2</sup>
	แบบทันที	แบบชะลอ		
กลุ่มทดลองที่ 1 (n = 36)	10	26	36	4.60*
กลุ่มทดลองที่ 2 (n = 36)	3	33	36	
รวม	13	59	72	

\* P < .05

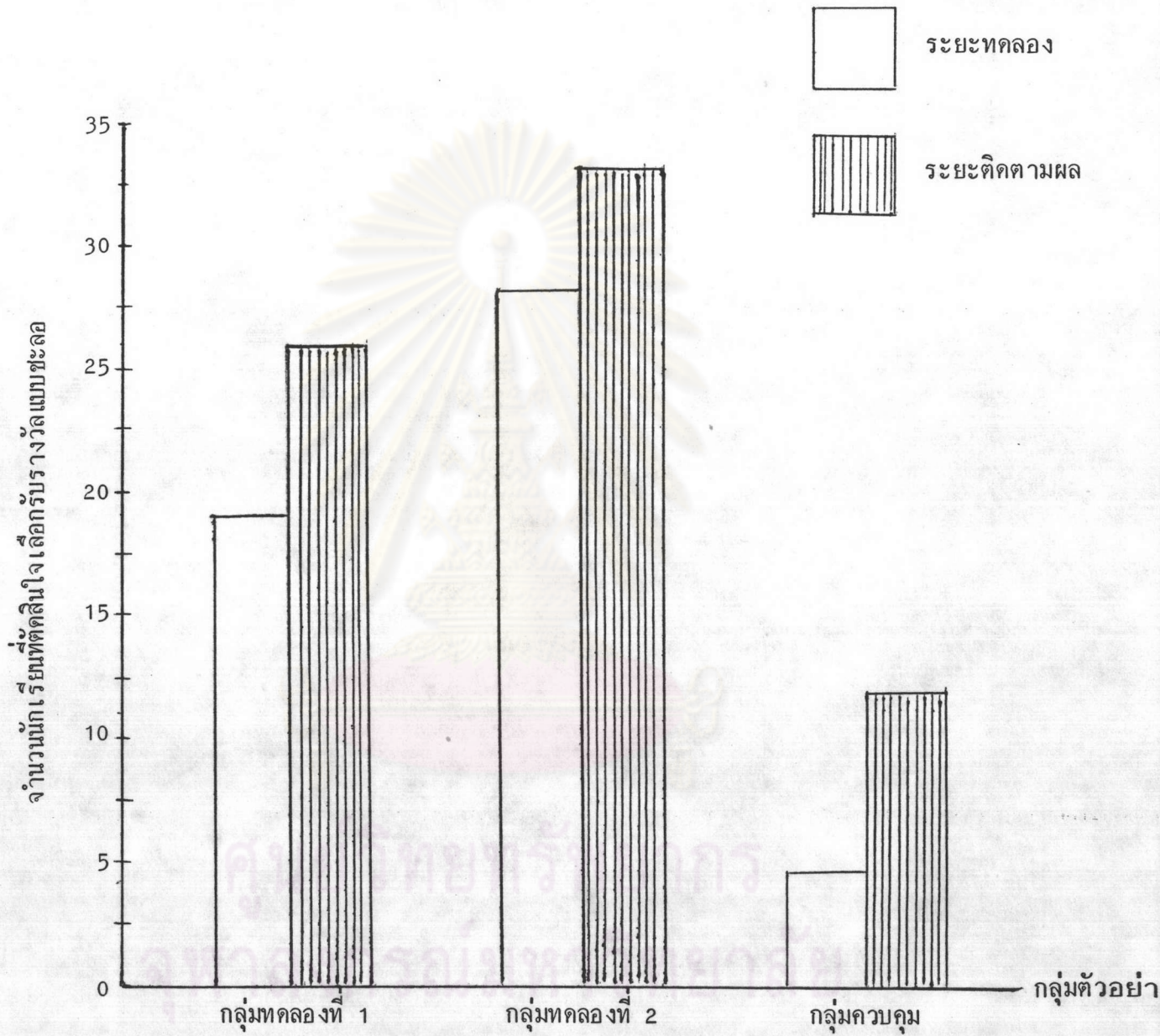
จากตารางที่ 12 แสดงให้เห็นว่าเมื่อเปรียบเทียบความแตกต่างของความถี่ของ  
จำนวนนักเรียนที่ตัดสินใจเลือกรับรางวัลระหว่างกลุ่มทดลองที่ 1 และกลุ่มทดลองที่ 2 ใน  
ระยะติดตามผล ปรากฏว่าจำนวนนักเรียนในกลุ่มทดลองที่ 2 (33 คน) ตัดสินใจเลือกรับรางวัล  
แบบชะลอมากกว่าจำนวนนักเรียนในกลุ่มทดลองที่ 1 (26 คน) อย่างมีนัยสำคัญทางสถิติ  
(P < .05) นั่นคือในระยะติดตามผลนักเรียนที่อยู่ในกลุ่มทดลองที่ 2 ซึ่งมีการคิดหาเหตุผล  
ที่ขัดแย้งกันในระยะทดลองตัดสินใจเลือกรับรางวัลแบบชะลอมากกว่านักเรียนที่อยู่ในกลุ่มทดลอง  
ที่ 1 ซึ่งได้รับข้อมูลที่ขัดแย้งกันในระยะทดลอง

ตารางที่ 13 ความถี่ของจำนวนนักเรียนที่ตัดสินใจเลือกรับรางวัลแบบทันทีและแบบชะลอของ  
กลุ่มตัวอย่างทั้ง 3 กลุ่ม ในระยะทดลองและระยะติดตามผล

กลุ่มตัวอย่าง (N = 108)	ระยะทดลอง		ระยะติดตามผล	
	แบบทันที	แบบชะลอ	แบบทันที	แบบชะลอ
กลุ่มทดลองที่ 1 (n = 36)	17	19	10	26
กลุ่มทดลองที่ 2 (n = 36)	8	28	3	33
กลุ่มควบคุม (n = 36)	32	4	25	11
รวม	57	51	38	70

จากตารางที่ 13 แสดงให้เห็นถึงจำนวนนักเรียนที่ตัดสินใจเลือกรับรางวัลแบบทันทีและแบบชะลอของกลุ่มตัวอย่างทั้ง 3 กลุ่ม ในระยะทดลองและระยะติดตามผล ปรากฏว่านักเรียนในกลุ่มทดลองที่ 1 ซึ่งได้รับข้อมูลที่ขัดแย้งกันในระยะทดลองตัดสินใจเลือกรับรางวัลแบบชะลอจำนวน 19 คน และในระยะติดตามผลตัดสินใจเลือกรับรางวัลแบบชะลอจำนวน 26 คน กลุ่มทดลองที่ 2 ซึ่งมีการคิดหาเหตุผลที่ขัดแย้งกันในระยะทดลองตัดสินใจเลือกรับรางวัลแบบชะลอจำนวน 28 คน และในระยะติดตามผลตัดสินใจเลือกรับรางวัลแบบชะลอจำนวน 33 คน และกลุ่มควบคุมในระยะทดลองตัดสินใจเลือกรับรางวัลแบบชะลอจำนวน 4 คน และในระยะติดตามผลตัดสินใจเลือกรับรางวัลแบบชะลอจำนวน 11 คน ดังนั้นเพื่อให้ชัดเจนยิ่งขึ้น ผู้วิจัยทำการเปรียบเทียบความถี่ของจำนวนนักเรียนที่ตัดสินใจเลือกรับรางวัลแบบชะลอของกลุ่มตัวอย่างทั้ง 3 กลุ่ม ในระยะทดลองและระยะติดตามผล โดยเสนอในรูปของแผนภูมิแท่ง ดังแสดงในแผนภูมิที่ 3

แผนภูมิที่ 3 แผนภูมิแท่งเปรียบเทียบความถี่ของจำนวนนักเรียนที่ตัดสินใจเลือกรับรางวัลแบบชะลอระหว่างกลุ่มตัวอย่างทั้ง 3 กลุ่ม ในระยะทดลองและระยะติดตามผล



ตารางที่ 14 ผลการวิเคราะห์ความแตกต่างของความถี่ของจำนวนนักเรียนที่ตัดสินใจเลือกรับรางวัลแบบทันทีและแบบชะลอของกลุ่มตัวอย่างทั้ง 3 กลุ่ม ในระยะทดลองและระยะติดตามผล

กลุ่มตัวอย่าง (N = 108)	ระยะทดลอง		ระยะติดตามผล		x <sup>2</sup>
	แบบทันที	แบบชะลอ	แบบทันที	แบบชะลอ	
กลุ่มทดลองที่ 1 (n = 36)	17	19	10	26	2.90
กลุ่มทดลองที่ 2 (n = 36)	8	28	3	33	2.68
กลุ่มควบคุม (n = 36)	32	4	25	11	4.12*
รวม	57	51	38	70	

\* P < .05

จากตารางที่ 14 แสดงให้เห็นว่าเมื่อเปรียบเทียบความแตกต่างของความถี่ของจำนวนนักเรียนที่ตัดสินใจเลือกรับรางวัลของกลุ่มตัวอย่างทั้ง 3 กลุ่ม ในระยะทดลองและระยะติดตามผล ปรากฏว่าจำนวนนักเรียนในกลุ่มทดลองที่ 1 ซึ่งได้รับข้อมูลที่ขัดแย้งกันตัดสินใจเลือกรับรางวัลแบบทันทีและแบบชะลอ ในระยะทดลองและระยะติดตามผล ไม่แตกต่างกันอย่างมีนัยสำคัญทางสถิติ และจำนวนนักเรียนในกลุ่มทดลองที่ 2 ซึ่งมีการคิดหาเหตุผลที่ขัดแย้งกันตัดสินใจเลือกรับรางวัลแบบทันทีและแบบชะลอ ในระยะทดลองและระยะติดตามผลไม่แตกต่างกันอย่างมีนัยสำคัญทางสถิติ และจำนวนนักเรียนในกลุ่มควบคุมตัดสินใจเลือกรับรางวัลแบบทันทีและแบบชะลอ ในระยะทดลองและระยะติดตามผลแตกต่างกันอย่างมีนัยสำคัญทางสถิติ (P < .05) โดยจำนวนนักเรียนในกลุ่มควบคุมในระยะติดตามผล (11 คน) ตัดสินใจเลือกรับรางวัลแบบชะลอมากกว่าในระยะทดลอง (4 คน)