



## บทที่ 7

### วิเคราะห์ภาพความเป็นชายของนักร้อง เพลง ไทยสมัยนิยม

ภาพความเป็นชายของนักร้อง เพลง ไทยสมัยนิยมที่ปรากฏในวงการเพลงปัจจุบันถูกนำเสนอในรูปแบบต่าง ๆ ตามความนิยมของผู้บริโภค และตามสภาพการณ์ทางธุรกิจ จากรูปแบบความเป็นชายที่ปรากฏตลอดช่วงเวลาดังตั้งแต่นั้นปี พ.ศ. 2531-2533 ทำให้เห็นถึงความสำคัญของบุคลิก หน้าตา ท่าทางการแสดงออกของนักร้องชายมีความสำคัญมากขึ้นกว่าเดิม ข้อบ่งชี้หนึ่งคือในช่วงเวลาดังกล่าวมีนักร้องที่มาจากการเล่น ดารา และนายแบบ เพิ่มจำนวนมากขึ้นทุกปี จากความพร้อมในด้านรูปร่าง หน้าตา ความสามารถในการแสดง และความมีชื่อเสียงเป็นพื้นฐาน ทำให้บริษัทผู้ผลิตเทปเพลงสามารถนำมาใช้ได้ทันทีเปรียบเสมือนอาหารสำเร็จรูปที่ผู้บริโภคสามารถเลือกซื้อได้ตามต้องการ ปัจจุบันการนำดารา นายแบบ มาเป็นนักร้องเป็นวิธีการหนึ่งที่บริษัทผู้ผลิตเทปเพลงนำมาใช้แข่งขันทางธุรกิจ "ภาพ" (image) จึงเพิ่มความสำคัญขึ้นด้วยเหตุนี้ผู้วิจัยจึงทำการวิเคราะห์ "ภาพความเป็นชายของนักร้อง เพลง ไทยสมัยนิยม" เพื่อแสดงให้เห็นถึงรูปแบบและเนื้อหาของภาพความเป็นชายที่ถูกผลิต เพื่อสื่อความหมายกับผู้บริโภค ซึ่งจากการวิเคราะห์รูปแบบและเนื้อหาดังกล่าว จะทำให้เข้าใจถึงอุดมการณ์และวิธีการที่ผู้ผลิตใช้ในการนำเสนออย่างเป็นระบบ

ประเด็นที่ผู้วิจัยทำการวิเคราะห์เกี่ยวกับ "ภาพความเป็นชายของนักร้อง เพลง ไทยสมัยนิยม" ประกอบด้วย 2 ประเด็นหลักดังนี้

1. รูปแบบความเป็นชายของนักร้อง เพลง ไทยสมัยนิยม
2. ความสัมพันธ์ของ "ภาพ" และ "เพลง" ในเพลงไทยสมัยนิยม

### รูปแบบความเป็นชายของนักร้อง เพลง ไทยสมัยนิยม

ในการวิเคราะห์งานเพลงจำนวน 180 ชุด ในช่วงระหว่างปี พ.ศ. 2531-2533 ผู้วิจัยได้วิเคราะห์จากภาพรวมของนักร้องชายที่ถูกนำเสนอในงานเพลงแต่ละชุด โดยการศึกษา

จาก "เพลง" ในส่วนที่เป็นเนื้อหาสาระ รูปแบบ และแนวคิด จากบทที่แล้วและศึกษาจาก "ภาพ" ในส่วนที่เป็นบทเพลง สอดรายการโทรทัศน์ (spot) มีสัปดาห์โอ และเทปบันทึกภาพ การแสดงสด (concert) ประกอบกันในการแบ่งรูปแบบความเป็นชายของนักร้องเพลงไทย สมัยนิยม ซึ่งนักร้องชายคนหนึ่ง ๆ อาจถูกนำเสนอรูปแบบความเป็นชาย ได้มากกว่าหนึ่งรูปแบบ เนื่องจากอาจมีการเปลี่ยนรูปแบบความเป็นชายในงานเพลงแต่ละชุด เช่น งานเพลงชุดแรก ถูกนำเสนอรูปแบบความเป็นชายในรูปแบบหนึ่ง และเปลี่ยนเป็นอีกรูปแบบหนึ่ง ในชุดที่สอง เป็นต้น ซึ่งการวิเคราะห์นี้จะทำการวิเคราะห์งานเพลงแต่ละชุด ไม่ได้วิเคราะห์ถึงนักร้องแต่ละคน

สัญลักษณ์ต่าง ๆ ที่แสดงให้เห็นถึงรูปแบบความเป็นชายแต่ละแบบมีหลายอย่าง ซึ่งต้องพิจารณาโดยรวมทั้งหมดถึงจะกำหนดรูปแบบความเป็นชายได้ เนื่องจากสัญลักษณ์บางอย่าง หรือเพียงอย่างเดียวอย่างใดอย่างหนึ่ง เพียงอย่างเดียวอาจทำให้ได้ภาพที่ไม่ชัดเจน ผู้วิจัยจึงใช้เกณฑ์การพิจารณาจากหน้าตา ท่าทางการแสดงออก เครื่องแต่งกาย ทรงผม ในการแบ่งรูปแบบความเป็นชาย โดยพิจารณาจากผลงานแต่ละชุด ดังนั้นนักร้องชายบางคนจึงอาจถูกนำเสนอถึงรูปแบบความเป็นชายหลายรูปแบบ จากการวิเคราะห์ที่สามารถแบ่งรูปแบบความเป็นชายได้ดังนี้

#### 1. ผู้ชายสำอางและสุภาพ

จากพจนานุกรม ฉบับราชบัณฑิตยสถาน พ.ศ. 2525 หน้า 820 และ 828 ได้ให้ความหมายของคำว่า "สำอาง" เมื่อเป็นคำวิเศษณ์ จะหมายถึง สะอาดหมดจด งามสะอาด หมดจด ความหมายของคำว่า "สุภาพ" หมายความว่า เรียบร้อย อ่อนโยนละมุนละม่อม

"ผู้ชายสำอางและสุภาพ" ภาพลักษณ์ของผู้ชายรูปแบบนี้จะถูกนำเสนอถึง รูปร่างหน้าตา และการแต่งกายดี สะอาดสะอ้านทั้งหน้าตาและการแต่งกาย ท่าทางการแสดงออก บ่งบอกถึงความเรียบร้อย อ่อนโยน ละมุนละม่อม

จากการวิจัยพบว่ารูปแบบความเป็นชายที่สำอางและสุภาพ จะมีลักษณะเด่นที่ปรากฏอย่างชัดเจน ประการแรกคือ รูปร่าง หน้าตาดี สะอาดสะอ้าน ไม่นิยมไว้หนวดเครา หากมีก็เพียงขนาดเล็กน้อย ผมนัดสั้นเรียบร้อย โดยเฉพาะกรณีที่นักร้องเดี่ยวจะปรากฏเด่นชัดในเรื่องนี้ หากเป็นนักร้องที่เป็นวงหรือคณะจะปรากฏเด่นชัดที่นักร้องนำ ประการที่สอง ลักษณะเด่นที่ปรากฏคือ การแต่งกาย ผู้ชายสำอางและสุภาพจะแต่งกายสะอาด เรียบร้อย ด้รับการออกแบบให้เข้ากับบุคลิก เช่น ใส่เสื้อเชิ้ต ผูกเนคไท เสื้อสูทหรือแจ๊คเก็ตใส่เป็นเสื้อตัว

นอกทับเสื้อยืดหรือเสื้อเชิ้ต กางเกงผ้าเนื้อนุ่มหรือยีนส์ที่เข้ากับเสื้อ ดูโดยรวมแล้วสุภาพ จะมีลักษณะสุภาพ อ่อนโยน พุดจาสุภาพ นุ่มนวล

นักร้องที่จัดอยู่ในรูปแบบผู้ชายสำอางและสุภาพ ยังสามารถแบ่งย่อยได้อีก 3 รูปแบบดังนี้

1.1 ผู้ชายมาดนุ่ม นักร้องชายรูปแบบนี้เป็นผู้ชายสำอางและสุภาพ ที่มีลักษณะเด่นคือ นุ่มนวล อ่อนหวาน อ่อนโยน กิริยาท่าทาง และการพุดจา นุ่มนวล ไพเราะ โดยมากจะเป็นนักร้องชายวัยรุ่นที่รูปร่างหน้าตาดี แต่งกายตามสมัยนิยม

ตัวอย่าง นักร้องและผลงานเพลงที่ถูกนำเสนอความเป็นชายในรูปแบบผู้  
ชายมาดนุ่ม ได้แก่



ธงไชย แมคอินไตย์  
ชุต ส.ค.ส.

ฉัตรชัย เปล่งพานิช  
ชุต สิ่งที่อยู่ใจ



ดวงสิทธิ์ เรียมจินดา  
ชุต อมตะซูเปอร์คลาสสิก



สุชาติ ชวางกูร  
ชุด เพราะชอบฟ้ากว้าง

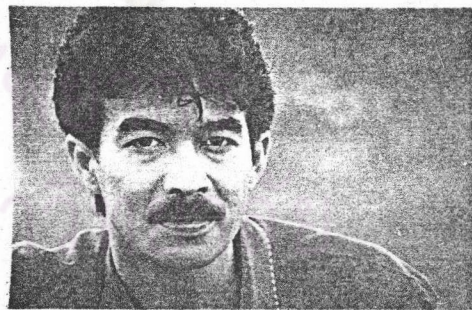


ทรงสิทธิ์ รุ่งนพคุณศรี  
ชุด เพื่อใจไว้

1.2 ผู้ชายมาดขรึม นักร้องชายรูปแบบนี้ เป็นผู้ชายสำอางและสุภาพที่มีลักษณะเด่นคือ มีท่าทางที่สุภาพแบบผู้ใหญ่ สุขุม นุ่มนวล โดยมากเป็นนักร้องชายที่ค่อนข้างมีอายุ ตัวอย่าง นักร้อง และผลงานเพลงที่ถูกนำเสนอความเป็นชายในรูปแบบผู้ชายมาดขรึม ได้แก่



วงเจลีง  
ชุด ตะใคร้น้ำสุดขอบฟ้า



กิตติคุณ เขียรสงค์  
ชุด เพลงหวานซูเปอร์คลาสสิก

1.3 ผู้ชายมาดสนุกสนาน นักร้องชายรูปแบบนี้เป็นผู้ชายสวยงามและสุภาพ ที่มีลักษณะเด่นคือ มีบุคลิก ท่าทาง การแสดงออกที่สุภาพแบบร่าเริง แสดงออกถึงความสนุกสนาน บั่นเทิงใจ และ เบิกบาน

ตัวอย่าง นักร้องและผลงานเพลงที่ดูน่าเสนอความเป็นชายในรูปแบบ ผู้ชายมาดสนุกสนาน ได้แก่



สุรศักดิ์ วงษ์ไทย  
ชุด อยู่ตัวอยู่แล้ว



ดิเรก อมาตยกุล  
ชุด ไทยมุง



วงเรนโบว์

ชุด ลัดฟ้ามากรุงเทพฯ



วงฟอร์เอฟเวอร์

ชุด จริงใจ



สามหน่อ

ชุด สามหน่อ

ตารางที่ 7.1 ตารางแสดงจำนวนผู้ชายสํางและสุภาพ

ปีพ.ศ.	รูปแบบผู้ชายสํางและสุภาพ			รวม
	ผู้ชาย มาดนุ่ม	ผู้ชาย มาดขรึม	ผู้ชาย มาดสนุกสนาน	
2531	19	7	16	42
	45.24	16.67	38.09	100
2532	16	3	16	35
	45.715	8.57	45.715	100
2533	14	5	16	35
	40.0	14.29	45.71	100
รวม	49	15	48	112
ร้อยละ	43.75	13.39	42.86	100

ที่มา : จากการวิเคราะห์ผลงานเพลงและภาพระหว่างปี พ.ศ.2531-2533 จำนวน 180 ชุด

จากตารางสรุปจำนวนผู้ชายในรูปแบบผู้ชายสํางและสุภาพ แสดงให้เห็นว่าผู้ชายมาดนุ่ม เป็นรูปแบบที่ได้รับความนิยมมากกว่าผู้ชายในรูปแบบอื่น คือร้อยละ 43.75 และมากกว่ารูปแบบอื่นในแต่ละปี ส่วนรูปแบบความเป็นชายที่ได้รับความนิยมรองลงมาคือ ผู้ชายมาดสนุกสนาน ร้อยละ 42.86 ส่วนรูปแบบความเป็นชายในแบบผู้ชายมาดขรึม ถูกนำเสนอจำนวนน้อยที่สุดคือ ร้อยละ 13.39

## 2. ผู้ชายเข้มและแกร่ง

จากพจนานุกรม ฉบับราชบัณฑิตยสถาน พ.ศ. 2525 หน้า 152 และ 117 ได้ให้ความหมายของคำว่า "เข้ม" ว่า แรงกล้า แก่ จัด ดุเดือด ความหมายของคำว่า "แกร่ง" หมายถึง แข็ง แข็งกร้าว ไม่อ่อน ไม่นิ่ม

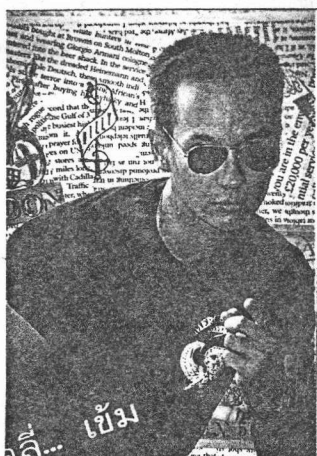
"ผู้ชายเข้มและแกร่ง" จึงมีภาพลักษณ์ที่แสดงถึงลักษณะเข้ม ทั้งหน้าตา ท่าทางการแสดงออก และการแต่งกาย ดูเป็นชายจริง มาดมั่นคง เข้มแข็ง

จากการวิจัยพบว่า รูปแบบความเป็นชายเข้มและแกร่ง จะมีลักษณะ เฉพาะที่ปรากฏเด่นชัด 3 ประการคือ ประการแรก รูปร่าง หน้าตาเข้มแข็ง จริงจัง ดูไม่นุ่มนวล ส่วนใหญ่จะมีหน้าผากกว้าง คิ้วขมวด รุงรัง ประการที่สองคือ การแต่งกายจะดูเก๋ไก๋และห้าว เช่น ใส่เสื้อแจ็กเก็ต และกางเกงยีนส์ หรืออาจเป็นเสื้อยืดกางเกงยีนส์ ดูโดยรวมแล้วแข็งกระด้าง ไม่นุ่มนวล และไม่สะอาดนัก บางครั้งกล้าแต่งกายล้าหน้าแฟชั่น เช่น ใส่เครื่องประดับหลายชนิดเหมือนพวกพังก์ในอเมริกา ใส่ตุ้มหูข้างเดียว หรือใช้สีสันทึบฉูดฉาด เป็นต้น ประการที่สาม ท่าทาง การแสดงออกของผู้ชายเข้มและแกร่ง จะมีลักษณะที่เข้มแข็ง ดุเดือด กล้าพูดกล้าแสดงออกอย่างจริงจังทั้งสีลาการร้องและเต้น

นักร้องที่จัดอยู่ในรูปแบบผู้ชายเข้มและแกร่ง ยังสามารถแบ่งย่อยได้อีก 2 รูปแบบ ดังนี้

2.1 ผู้ชายห้าว นักร้องชายรูปแบบนี้เป็นชายเข้มและแกร่งที่มีลักษณะเด่นคือความห้าว เห็นได้อย่างชัดเจนในเรื่องหน้าตา ท่าทางการแสดงออก และการแต่งกายที่มีระดับความเข้มสูง

ตัวอย่าง นักร้องและผลงานเพลงที่ถูกนำเสนอความเป็นชายในรูปแบบผู้ชายห้าว ได้แก่ บิลลี่ โอแกน , พงษ์สิทธิ์ วงษ์มรวาง , จิตติ พงษ์กุศล ฯลฯ



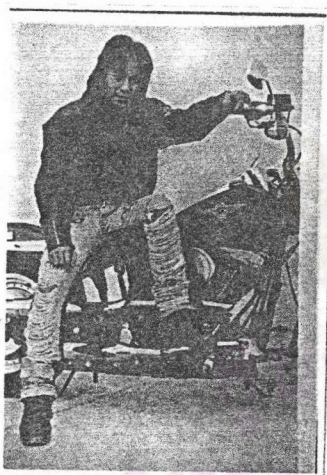
บิลลี โอแกน  
ชุด บิลลี เข้มตลอด



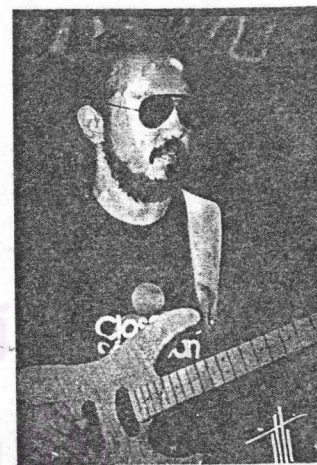
หรั่ง ร็อกเคสตร้า  
ชุด ดาวสีม่วง



วง ไอ ร็อค  
ชุด คนพันธุ์ร็อค



พงษ์พัฒน์ วชิระบรรจง  
ชุด พงษ์พัฒน์ภาค 2



อิทธิ พลางกูร  
ชุด ให้มันแล้วไป



พิสุทธิ์  
ชุด เพลงพิสุทธิ์



2.2 ผู้ชายเข้มเรียบ ๆ นักร้องชายรูปแบบนี้เป็นผู้ชายเข้มและแกร่งที่มีระดับความเข้มในเรื่อง ทำทาง การแสดงออก และการแต่งตัวน้อยกว่าผู้ชายหัวคือ มีทำทาง การแสดงออกและการแต่งกายเรียบ ๆ ไม่โลดโผน ไม่ฉูดฉาด เช่น เสื่อยึดปล่อยชายกับกางเกงยีนส์ ทำทาง การแสดงออกจะสุขุม ไม่ดุเดือดเท่าผู้ชายหัว

ตัวอย่าง นักร้อง และผลงานเพลงที่ถูกนำเสนอความเป็นชายในรูปแบบผู้ชายเรียบ ได้แก่



วงคาราบาว  
ชุด ทับหลัง



คนด่านเกวียน  
ชุด สาวโรงงาน



เทียรี่ เมฆวัฒนา  
ชุด เจาะเวลา



อินโตจีน  
ชุด เขาพระวิหาร

ตารางที่ 7.2 ตารางแสดงจำนวนผู้ชายเข้มและแกร่ง

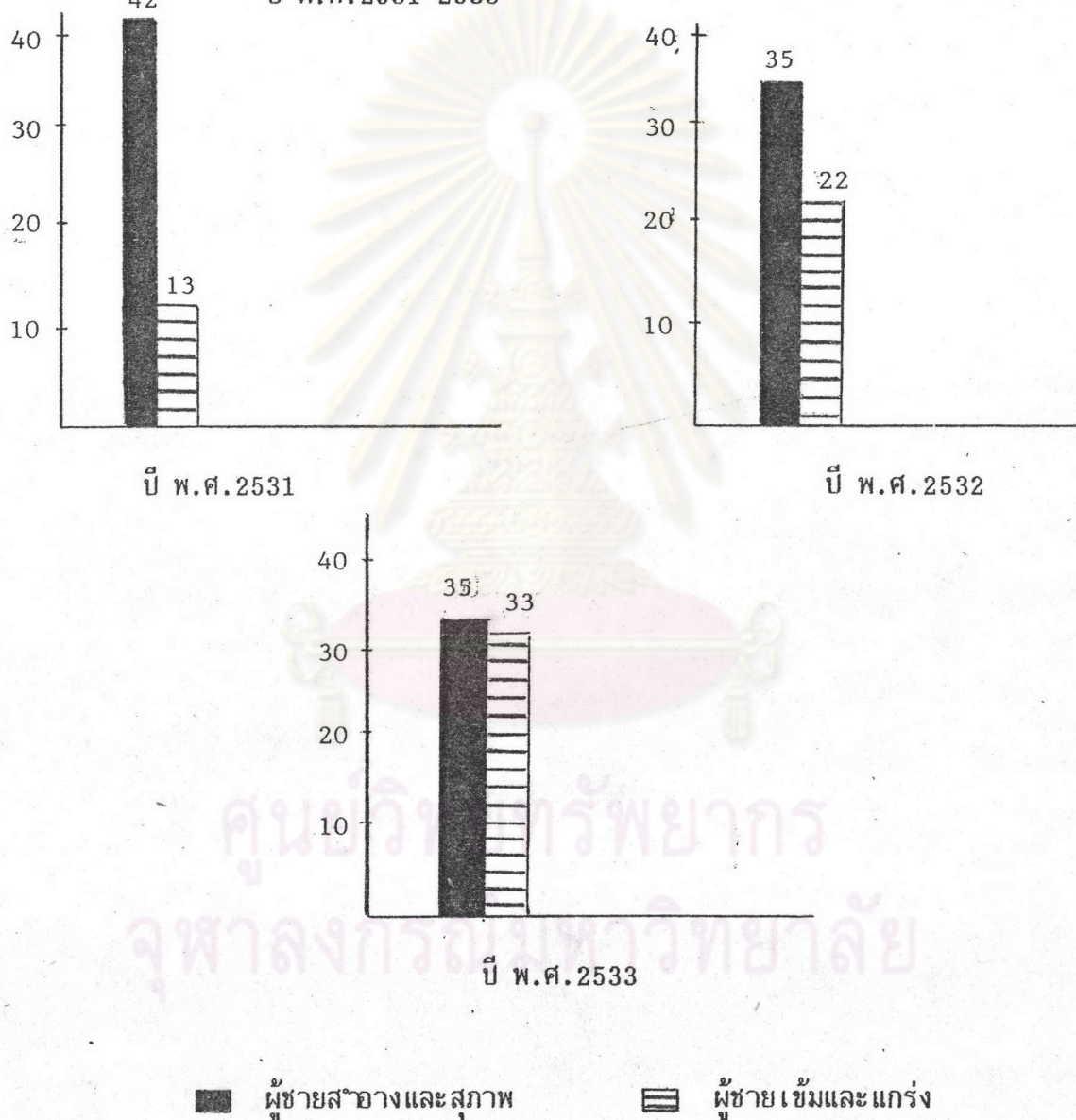
ปีพ.ศ.	รูปแบบผู้ชายเข้มและแกร่ง		รวม
	ผู้ชายห้าว	ผู้ชายเข้มเรียบ	
2531	7	6	13
	53.85	46.15	100
2532	12	10	22
	54.54	45.46	100
2533	14	19	33
	42.42	57.57	100
รวม	33	35	68
ร้อยละ	48.53	51.47	100

ที่มา : จากการวิเคราะห์ผลงานเพลงและภาพระหว่างปี พ.ศ.2531-2533 จำนวน 180 ชุด

จากตารางสรุปจำนวนผู้ชายในรูปแบบผู้เข้มและแกร่ง แสดงถึงจำนวนที่เพิ่มขึ้นของการผลิตนักร้องชายรูปแบบนี้ โดยเฉพาะรูปแบบผู้ชายเข้มเรียบ ถูกนำเสนอมากกว่าผู้ชายห้าว คือ ร้อยละ 51.47 และผู้ชายห้าวถูกนำเสนอร้อยละ 48.53 ซึ่งหากเทียบระหว่างผู้ชายเข้มและแกร่งดังตารางที่ 7.2 กับผู้ชายสาวงามและสุภาพดังตารางที่ 7.1 ผู้ชายเข้มและแกร่งยังถูกนำเสนอน้อยกว่าผู้ชายสาวงามและสุภาพ ในสัดส่วนจำนวน 68 ต่อ 112 หรือร้อยละ 37.78 ต่อ 62.22 จึงเป็นเครื่องแสดงถึงความนิยมของผู้บริโภคได้ประการหนึ่ง เพราะหากรูปแบบใดไม่ได้รับความนิยม บริษัทผู้ผลิตก็จะไม่ผลิตออกมาเป็นจำนวนมาก และยังทำให้ทราบถึงรูปแบบความเป็นชายในแต่ละช่วงเวลาด้วย

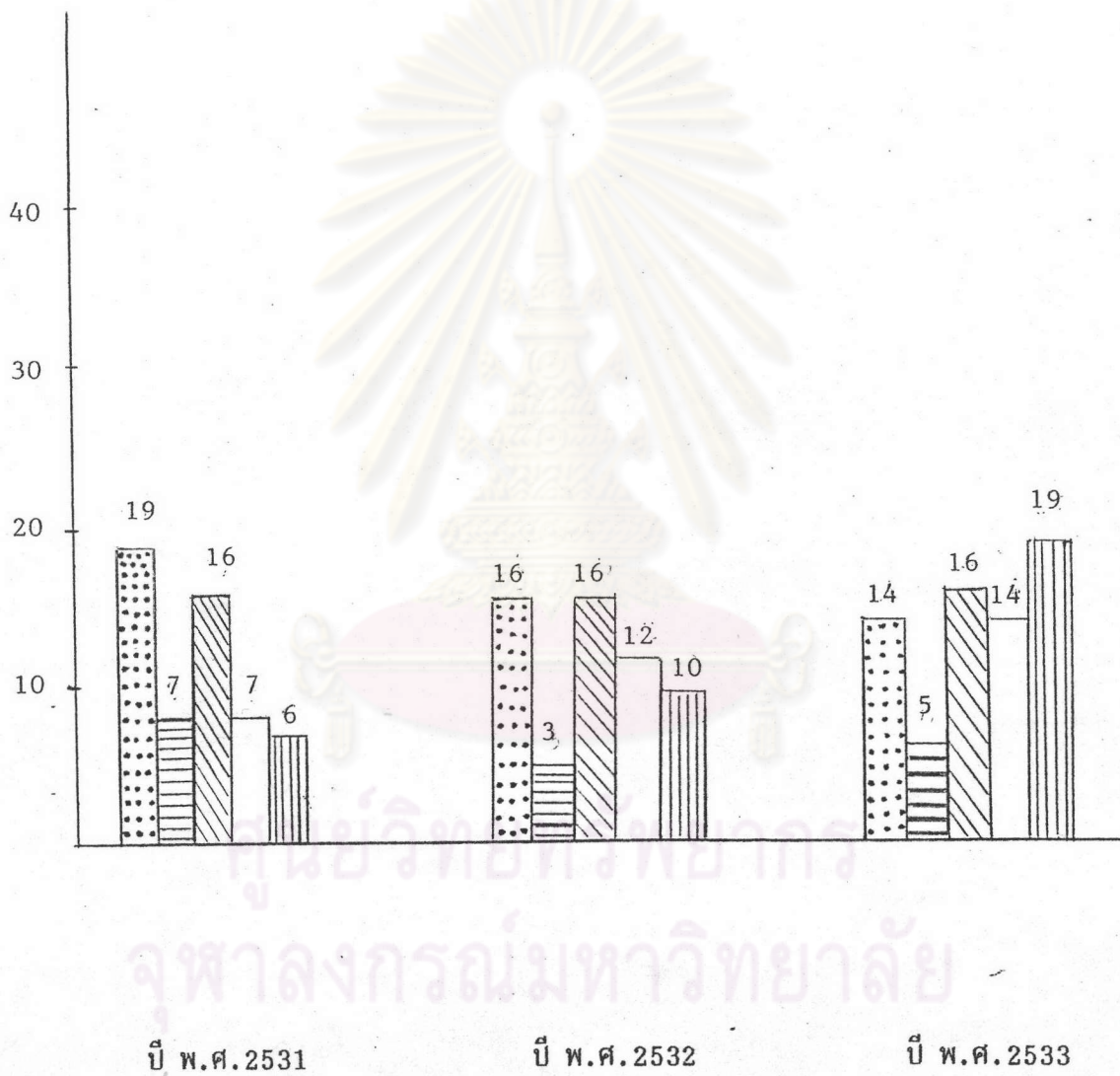
รูปแบบความเป็นชายนักร้อง เพลง ไทยสมัยนิยมทั้งสองแบบดังกล่าวนี้ มีสัดส่วนที่ต่างกันในเรื่องจำนวนที่ถูกผลิต ตลอดช่วงระยะเวลา 3 ปี ที่ทำการศึกษานี้ ซึ่งแสดงถึงความนิยมของผู้บริโภคในเรื่องรูปแบบความเป็นชาย ได้ดั่งกราฟสรุปดังต่อไปนี้





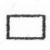
แผนภูมิที่ 7.1 แผนภูมิเปรียบเทียบจำนวนผู้ชายสุภาพและสาวอกกับผู้ชายเข้มและแกร่ง ปี พ.ศ.2531-2533



จากกราฟข้างต้นแสดงถึงจำนวนรูปแบบความเป็นชายแต่ละรูปแบบที่ถูกนำเสนอในแต่ละปี พบว่าปี 2531-2533 รูปแบบผู้ชายสาวอกและสุภาพมีจำนวนมากกว่าผู้ชายเข้มและแกร่ง ส่วนแต่ละประเภทของรูปแบบทั้งสอง สามารถสรุปเป็นกราฟได้ดังนี้

แผนภูมิที่ 7.2 แผนภูมิรูปแบบความเป็นชายของนักร้อง เพลง ไทยสมัยนิยม  
ช่วงปี พ.ศ.2531-2533



-  ผู้ชายมาดหนุ่ม
-  ผู้ชายมาดสนุกสนาน
-  ผู้ชายเข้มเรียบ
-  ผู้ชายมาดขรึม
-  ผู้ชายห้าว

## ความสัมพันธ์ของ "ภาพ" และ "เพลง" ในเพลงไทยสมัยนิยม

เมื่อผู้ผลิตกำหนดรูปแบบความเป็นชายของนักร้อง เพลงไทยสมัยนิยมแล้ว สิ่งที่ต้องกำหนดตามมาคือ รูปแบบของเพลง ซึ่งได้กล่าวถึงในบทที่แล้ว ในบางกรณีจะมีการกำหนดรูปแบบความเป็นชายควบคู่ไปกับการกำหนดรูปแบบเพลง ดังนั้น "ภาพ" และ "เพลง" จึงมีความสัมพันธ์ต่อกันอย่างมาก จนกระทั่งในบางกรณีไม่สามารถแยกรูปแบบออกจากกันได้ รูปแบบความเป็นชายและรูปแบบเพลง จึงอาจเป็นรูปแบบเดียวกัน

ความสัมพันธ์ของ "ภาพ" และ "เพลง" ในเพลงไทยสมัยนิยมสามารถทำการวิเคราะห์ได้ 2 ประเด็น ดังนี้

1. ความสัมพันธ์ในด้านรูปแบบ
2. ความสัมพันธ์ในด้านเนื้อหา

### 1. ความสัมพันธ์ในด้านรูปแบบ

รูปแบบความเป็นชายในแต่ละรูปแบบ ต้องมีความสอดคล้องกับรูปแบบเพลง หากมีความขัดแย้ง หรือไม่กลมกลืนกัน จะทำให้ได้ภาพที่ไม่ชัดเจน เช่น ผู้ชายผัดหน่อมแต่ออกผลงานเพลงแนวป๊อปรีด ที่ดูเด็ด ท่วงทำนองและการร้องต้องหนักแน่น ซึ่งจะไม่สอดคล้องกับบุคลิกลักษณะของนักร้อง โดยส่วนใหญ่รูปแบบความเป็นชายของนักร้องจึงมีรูปแบบเพลงเข้ามาเสริมให้ภาพของนักร้องชายมีรูปแบบที่ชัดเจนขึ้น เนื่องจากปัจจุบันไม่นิยมสร้างงานเพลงก่อนแล้วค่อยหาตัวนักร้องที่มีภาพสอดคล้องกับเพลง แต่จะกำหนดภาพก่อนซึ่งเป็นกร่าง่ายกว่า เพราะการกำหนดภาพใช้บุคลิก ลักษณะ จากตัวจริงของนักร้อง เป็นพื้นฐานแล้วเลือกรูปแบบเพลงให้เข้ากับภาพของนักร้อง

รูปแบบความเป็นชายรูปแบบหนึ่ง ๆ สามารถหารูปแบบเพลงที่สอดคล้องได้มากกว่าหนึ่งรูปแบบ เช่น ผู้ชายสาวงามและสุภาพจะมีความสอดคล้องกับรูปแบบเพลงป๊อป ป๊อปลูกทุ่ง ป๊อปแจ๊ส ป๊อปรีด และป๊อปลูกกรุง ส่วนประเภทของนักร้องชายรูปแบบใดถึงจะสอดคล้องมากที่สุดก็ต้องพิจารณาเลือกอีกครั้งหนึ่ง เช่น ผู้ชายผัดหน่อมเหมาะกับผลงานเพลงในรูปแบบเพลงป๊อป และป๊อปแจ๊ส รูปแบบผู้ชายผัดขริม เหมาะกับรูปแบบเพลงป๊อป และป๊อปลูกกรุง รูปแบบผู้ชายผัดสนุกสนาน เหมาะกับรูปแบบเพลงป๊อป และป๊อปลูกทุ่ง เป็นต้น รูปแบบความเป็นชายแบบผู้ชายเข้มและแกร่งจะสอดคล้องกับรูปแบบเพลงป๊อปรีด เพลงป๊อปลูกทุ่ง และป๊อปเพื่อชีวิต

โดยประเภทนักร้องชายแบบผู้ชายหัวจะเหมาะกับเพลงป๊อปรีด และผู้ชายเข้มเรียบจะเหมาะกับเพลงป๊อปรีด เพลงป๊อปลูกทุ่ง และเพลงป๊อปเพื่อชีวิต ดังนั้นการเลือกรูปแบบความเป็นชาย และรูปแบบเพลงให้สอดคล้องกัน จึงเป็นสิ่งสำคัญอย่างหนึ่งที่ผู้ผลิตคำนึงถึง แม้ว่าผู้ผลิตจะไม่ได้มีการแบ่งรูปแบบเหล่านี้ไว้ แต่การเลือกนี้จะแฝงอยู่เป็นนอคมการณของผู้ผลิต โดยไม่รู้ตัว

ตาราง 7.3 ตารางความสัมพันธ์ทางด้านรูปแบบความเป็นชายกับรูปแบบเพลง ปี พ.ศ.2531-2533

รูปแบบความเป็นชาย	รูปแบบเพลง					
	ป๊อป	ป๊อปรีด	ป๊อปลูกทุ่ง	ป๊อปเพื่อชีวิต	ป๊อปแจ๊ส	ป๊อปลูกกรุง
<u>ผู้ชายสัองและสูกาพ</u>						
1. ผู้ชายมาดนุ่ม	44	-	1	-	2	2
2. ผู้ชายมาดขรุ่ม	6	-	-	-	-	9
3. ผู้ชายมาดสนุกสนาน	32	4	12	-	-	-
<u>ผู้ชายเข้มและแกร่ง</u>						
1. ผู้ชายหัว	-	33	-	-	-	-
2. ผู้ชายเข้มเรียบ	-	-	8	27	-	-

ที่มา : จากการวิเคราะห์ผลงานเพลงและภาพระหว่างปี พ.ศ.2531-2533 จำนวน 180 ชุด

จากตารางข้างต้น นับเป็นหนึ่งในกระบวนการสร้างความหมายที่ผู้ผลิตใช้ในการนำเสนอภาพความเป็นชายในเพลงไทยสมัยนิยม ซึ่งเป็นกระบวนการที่สร้างสัญลักษณ์ต่าง ๆ ในการสื่อให้เราเข้าใจถึงความหมาย และสามารถแสดงให้เห็นถึงวิธีการสื่อความหมายนั้นได้ส่วนหนึ่ง

จากจำนวนความสัมพันธ์ของรูปแบบความเป็นชายแต่ละรูปแบบกับรูปแบบเพลง  
 พอดีแสดงให้เห็นถึงความสอดคล้องของภาพและ เพลงในอุดมการณ์ของผู้ผลิต ผู้ผลิตสร้างภาพ  
 ของผู้ชายมาดนมัในรูปแบบเพลงป๊อปมากที่สุดคือ จำนวน 44 ชุด ซึ่งผู้ผลิตต้องคำนึงแล้วว่ารูป  
 แบบผู้ชายมาดนมัจะ เหมาะสมกับเพลงป๊อปมากกว่าเพลงประเภทอื่น เช่นเดียวกับผู้ชายหัวซึ่ง  
 เหมาะกับเพลงป๊อปรีดมากกว่าเพลงในรูปแบบอื่น ข้อสังเกตหนึ่งก็คือ ผู้ชายมาดสนุกสนานเป็น  
 รูปแบบที่สามารถกลมกลืนกับรูปแบบเพลงป๊อป ป๊อปรีด และป๊อปลูกทุ่ง ซึ่งไม่มีรูปแบบผู้ชาย  
 รูปแบบใดที่จะ เหมาะกับเพลงป๊อป และ เพลงรีด ซึ่งมีภาพตรงกันข้ามได้ในเวลาเดียวกัน  
 แสดงถึงความสนุกสนานร่าเริงมีอยู่ในผู้ชายที่หัว แข็งกระด้างได้เช่นเดียวกับผู้ชายนมันวล

## 2. ความสัมพันธ์ในด้านเนื้อหา

ด้านเนื้อหาของภาพความเป็นชายในแต่ละรูปแบบต้องมีความสอดคล้องกับเนื้อหาของ  
 เพลง เพื่อสร้างความกลมกลืน และความชัดเจนให้กับนักร้อง หากเนื้อหาของภาพความเป็นชาย  
 และ เนื้อหาของ เพลง ไม่สอดคล้องกัน นอกจากจะทำให้รูปแบบนักร้อง ไม่ชัดเจนแล้วยังอาจทำให้  
 เกิดความคลาดเคลื่อนในการนำเสนอ ซึ่งสามารถทำให้ผลงานเพลงชุดนั้นไม่ประสบความสำเร็จ  
 ได้ เช่น นักร้องชายที่มีบุคลิก ลักษณะ เข้มแข็ง ดุเดือด เป็นชายจริง ที่มีลักษณะทางกายภาพ  
 เข้มแข็ง บึกบึน แต่นำเสนองานเพลงที่มีเนื้อหาระเกี่ยวกับความรักผิดหวังที่แสดงภาพพจน์  
 ของผู้ชายที่อ่อนแอหรือแสดงความรู้สึกเสียใจอย่างรุนแรง โดยใช้ก้อยคำที่ทำให้ภาพพจน์ตรงข้าม  
 กับภาพความเป็นชายที่นักร้องคนนั้นมีอยู่ ก็จะทำให้การนำเสนอภาพของนักร้องชายไม่ชัดเจน  
 หรือไม่สอดคล้อง ดูขัดแย้งกัน ต่อไปจะเป็นตารางสรุปความสัมพันธ์ในด้านเนื้อหาของภาพ  
 และ เนื้อหาของ เพลง

ตารางที่ 7.4 ตารางสรุปความสัมพันธ์ทางด้านเนื้อหาของภาพความเป็นชายและเนื้อหาของเพลง

ภาพความเป็นชาย	เนื้อหาของเพลง		
	ความรัก	สร้างสรรค์หรือให้กำลังใจ	สะท้อนปัญหาสังคม
สุภาพ อ่อนโยน นุ่มนวล	/	/	
เข้มแข็ง ห้าว จริงจัง	/	/	/

จากตารางที่ 7.4 แสดงถึงภาพความเป็นชายลักษณะสุภาพ อ่อนโยน ที่กล่าวถึงเนื้อหาสาระประเภทความรัก และสร้างสรรค์ แต่เนื้อหาสะท้อนปัญหาสังคมไม่ได้กล่าวถึงเป็นเพราะการกล่าวถึงเรื่องเหล่านี้จะทำให้ขัดแย้งกับภาพของนักร้องประเภทสโองและสุภาพเนื่องจากเรื่องปัญหาต่าง ๆ ของสังคม เป็นเรื่องหนักที่ต้องนำเสนออย่างจริงจัง จึงไม่เหมาะที่จะให้ผู้ชายนุ่มนวลกล่าวถึง ผู้ผลิตจึงนำเสนอเฉพาะเนื้อหาสาระที่เกี่ยวกับความรัก และเนื้อหาเชิงสร้างสรรค์หรือให้กำลังใจ ส่วนผู้ชายเข้มแข็ง ห้าว ๆ จากการวิเคราะห์พบว่ากล่าวถึงเนื้อหาสาระทุกประเภทได้โดยไม่ขัดกับภาพความเป็นชาย ไม่ว่าจะเป็นเรื่องความรักก็สามารถเสนอถึงความรักที่มั่นคง จริงจัง หนักแน่น สอดคล้องกับภาพความเป็นชายห้าว ๆ ได้ หรือหากเป็นรักผิดหวังก็สามารถเสนอในแง่มุมที่เจ็บช้ำให้ความรู้สึกรุนแรงแบบผู้ชายห้าว ๆ ได้ อดี และแม้แต่เรื่องราวสะท้อนปัญหาสังคมก็เหมาะที่ผู้ชายห้าวเข้มแข็งจะเป็นผู้กล่าวถึงสิ่งเหล่านี้ได้สะท้อนให้เห็นถึงอุดมการณ์หนึ่งในเรื่องความเป็นชาย ที่สังคมได้ถ่ายทอดสืบทอดไปในแต่ละรุ่นของสมาชิกผ่านสื่อมวลชน ผู้ชายเข้มแข็งที่มักจะถูกยกให้เป็น "ผู้นำ" จะเป็นผู้เข้ามาแก้ปัญหาทางการเมือง และสังคม ไม่ว่าจะเป็นปัญหาความยากจน ปัญหาอาชญากรรม ปัญหาป่าไม้ ปัญหาคอร์รัปชัน ฯลฯ ผู้ชายเป็นผู้มีบทบาทในการพูดทั้งสิ้น ส่วนผู้ชายสโองและสุภาพ ซึ่งมีลักษณะนุ่มนวล อ่อนโยน มักจะถูกยกให้เป็น "คนรัก" ที่ผู้หญิงทุกคนใฝ่ฝัน เรื่องที่เหมาะสมสำหรับ



ผู้ชายประเภทนี้ที่จะพูดถึงจึงไม่พ้นเรื่องความรัก ผู้ผลิตได้ถ่ายทอดอารมณ์ในเรื่องเหล่านี้สู่เพลงไทยสมัยนิยมและให้นักร้อง เป็นผู้ถ่ายทอดออกมาในลักษณะของภาพความเป็นชาย และภาพพจน์ที่ผู้ผลิตได้กำหนดให้

เนื้อหาของเพลงและภาพความเป็นชายได้แสดงถึงอุดมการณ์ต่าง ๆ ที่สังคมได้สืบทอดกันเป็นเวลายาวนาน โดยสมาชิกในสังคมได้รับช่วงต่ออย่างไม่รู้ตัว แต่เมื่อได้มีการวิเคราะห์วิจัยสิ่งเหล่านี้ก็จะได้รับการอธิบายให้เข้าใจถึงกระบวนการสื่อสารซึ่งเป็นกิจกรรมหนึ่งที่สานต่ออุดมการณ์ทางสังคม และเข้าใจสังคมได้ดีขึ้น และในบทต่อไปจะเป็นการวิเคราะห์นักร้องยอดนิยม ซึ่งเป็นที่ยอมรับของคนส่วนใหญ่เป็นรูปแบบที่เคยมีอยู่ในสังคม แต่ในปัจจุบันไม่มี หรือเป็นรูปแบบที่อยู่ในจินตนาการความนึกคิดของคนส่วนใหญ่ที่อยากจะให้มีอยู่ในสังคม ซึ่งจะทำให้เข้าใจถึงกระบวนการสื่อสารของบริษัทผู้ผลิตเทปเพลง ซึ่งเป็นองค์กรหนึ่งทางสื่อสารมวลชนในการนำเสนออุดมการณ์ผ่านบทเพลงไทยสมัยนิยม ให้คนส่วนใหญ่ในสังคมได้รับรู้ความหมายและยอมรับรูปแบบต่าง ๆ ที่ผู้ผลิตนำเสนอ

ศูนย์วิทยทรัพยากร  
จุฬาลงกรณ์มหาวิทยาลัย