



บทที่ 5

## สรุปผลการวิจัย อภิปรายผล และข้อเสนอแนะ

ในบทนี้ผู้วิจัยจะเสนอสาระสำคัญอันครอบคลุมถึงวัตถุประสงค์ของการวิจัย สรุปผลการวิจัย อภิปรายผลและข้อเสนอแนะต่าง ๆ ตามลำดับ

### วัตถุประสงค์ของการวิจัย

1. เพื่อศึกษาการบริหารการเงินของมูลนิธิเพื่อการศึกษาในโรงเรียนประถมศึกษา สำนักงานการประถมศึกษาจังหวัดนนทบุรี
2. เพื่อศึกษาปัญหาและอุปสรรคในการบริหารการเงินของมูลนิธิเพื่อการศึกษาในโรงเรียนประถมศึกษา สำนักงานการประถมศึกษาจังหวัดนนทบุรี

### สรุปผลการวิจัย

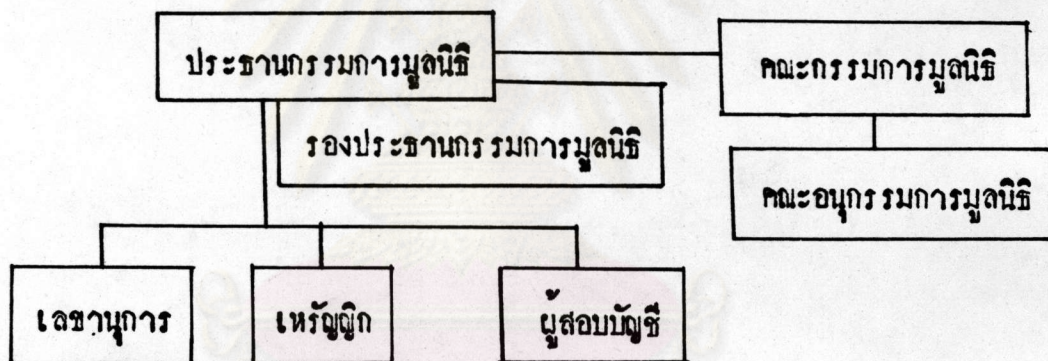
ในการวิจัยครั้งนี้ ผู้วิจัยได้ดำเนินการระดมการวิจัยทั้งรายละเอียดที่กำหนดไว้ในบทที่ 3 การรวบรวมข้อมูลได้รวบรวมทั้งจากการศึกษาเอกสารและการสัมภาษณ์บุคคลที่เป็นผู้เกี่ยวข้องที่สำคัญ ( Key informants ) จากมูลนิธิเพื่อการศึกษาตามโครงการส่งเสริมสนับสนุนเงินทุนเพื่อจัดตั้งมูลนิธิโรงเรียน ในแผนพัฒนาการประถมศึกษาของสำนักงานการประถมศึกษาจังหวัดนนทบุรี จำนวน 21 มูลนิธิ เพื่อค้นหาคำตอบสำหรับวัตถุประสงค์ของการวิจัยดังกล่าว ซึ่งสรุปเป็นสาระการวิจัยที่สำคัญ ๆ ได้ดังนี้

1. วัตถุประสงค์ของมูลินั้น มูลนิธิเพื่อการศึกษาของโรงเรียนในสังกัดสำนักงานการประถมศึกษาจังหวัดนนทบุรีนั้น แสดงชัดเจนว่า ส่งเสริมและสนับสนุนการศึกษาโดยตรง เน้นการให้ทุนการศึกษาของนักเรียนที่ยากจนแต่เรียนดี นักเรียนที่ยากจนและขาดแคลนอาหารกลางวัน กับเรื่องการสนับสนุนการจัดซื้อวัสดุอุปกรณ์ให้กับโรงเรียน

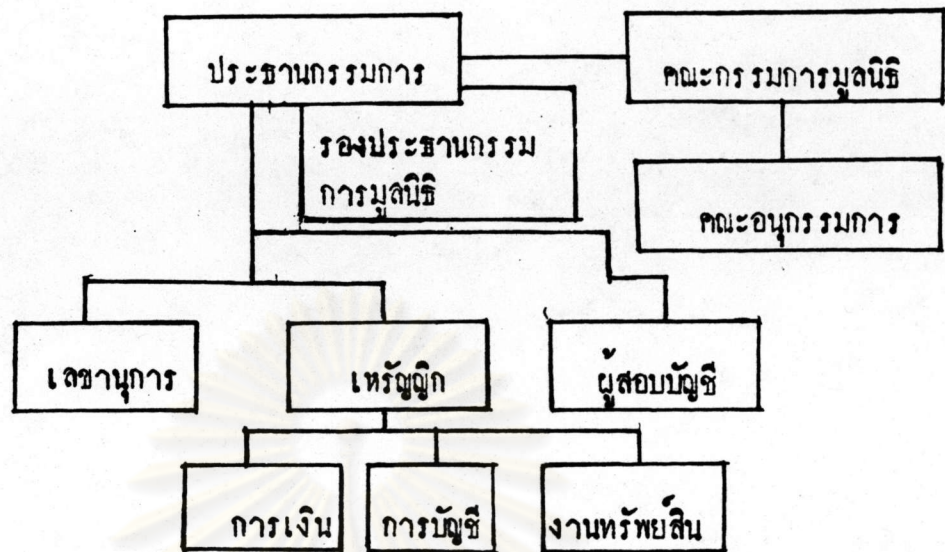
2. การจักระบบบริหารทั่วไปของมูลนิธินั้นปรากฏว่า มูลนิธิเพื่อการศึกษา  
ทุกแห่ง มีการบริหารในรูปคณะกรรมการ อธิบดีประกอบด้วย ประธานกรรมการมูลนิธิ  
รองประธานกรรมการมูลนิธิ เลขานุการมูลนิธิ เภร็ดุจิก ตำแหน่งอื่น ๆ เช่น  
ผู้ช่วยเลขานุการ ผู้ช่วยเเร็ดุจิก คามที่คณะกรรมการเห็นสมควร และกรรมการ

คณะกรรมการมูลนิธิมีอำนาจหน้าที่ในการดำเนินการกิจการของมูลนิธิ คาม  
วัตถุประสงค์ของมูลนิธิและภายใต้ข้อบังคับของตราสาร และมีอำนาจแต่งตั้งหรือถอดถอน  
คณะอนุกรรมการขึ้นคณะหนึ่ง หรือหลายคณะ เพื่อกำเนินการเฉพาะอย่างของมูลนิธิภายใต้  
ใ้การควบคุมของคณะกรรมการมูลนิธิ

### โครงสร้างระบบงานโดยทั่วไปของมูลนิธิมีลักษณะดังนี้



สำหรับการบริหารการเงินของมูลนิธินั้น คณะกรรมการมูลนิธิเป็นผู้ควบคุม  
การเงินและทรัพย์สินต่าง ๆ ของมูลนิธิ มีผู้รับผิดชอบคือ เเร็ดุจิก ซึ่งงานในความ  
รับผิดชอบของเเร็ดุจิกแบ่งออกเป็น การเงิน การบัญชี และ งานทรัพย์สิน นอกจากนี้  
ยังมีการตรวจสอบโดยผู้สอบบัญชี ซึ่งคณะกรรมการมูลนิธิแต่งตั้งจากบุคคลภายนอกที่มีใ้  
กรรมการหรือเจ้าหน้าที่อื่นของมูลนิธิมาทำหน้าที่โครงสร้างระบบงานเฉพาะส่วนการบริหาร  
การเงินมีดังต่อไปนี้



งานการเงินมีหน้าที่เกี่ยวกับการรับ-จ่ายเงินของมูลนิธิ และเก็บรักษาเงินในแต่ละครั้งตามอำนาจเก็บรักษาที่กำหนดไว้ในตราสาร งานบัญชีมีหน้าที่เกี่ยวกับการจัดทำบัญชีเงินสดของมูลนิธิเพื่อการศึกษา และงานทรัพย์สิน ครอบคลุมเรื่องเงินสดของมูลนิธิที่เก็บรักษาไว้ที่ธนาคารหรือสถาบันการเงินอื่นที่รัฐบาลรับรอง และทรัพย์สินอื่น ๆ ที่มูลนิธิเพื่อการศึกษาพึงมี

ผู้สอบบัญชีมีหน้าที่ครอบคลุมเกี่ยวกับการตรวจสอบบัญชีของมูลนิธิ และรับรองงบดุลประจำปีที่คณะกรรมการมูลนิธิจะต้องรายงานต่อกระทรวงมหาดไทย ผู้สอบบัญชีมีสิทธิตรวจสอบบัญชีและเอกสารที่เกี่ยวข้อง ตลอดจนสอบถามกรรมการมูลนิธิในเรื่องใด ๆ ที่เกี่ยวข้องกับการเงิน การบัญชี และเอกสารดังกล่าวได้

### 3. การวางแผนเกี่ยวกับการจัดหา การใช้เงินของมูลนิธิเพื่อการศึกษา

ด้านการวางแผนเกี่ยวกับการจัดหาเงินมูลนิธิเพื่อการศึกษา มีวิธีจัดหาเงินหลายก้าน โดยส่วนใหญ่ได้มาจากดอกเบี้ยที่เกิดจากทรัพย์สินที่เป็นทุนของมูลนิธิ การบริจาคของครู นักเรียน กรรมการศึกษา ขอบริจาคทั่ว ๆ ไป และการจัดงานโรงเรียน นอกจากนี้ยังได้จากการจัดงานสังสรรค์ศิษย์เก่า การทอดผ้าป่าสามัคคี และเจ้าอาวาสวัดช่วยในการจัดหา ในวันสิ้นปี พ.ศ.2532 ยอดเงินของแต่ละมูลนิธิเพื่อการศึกษา ส่วนใหญ่

อยู่ในระหว่าง 100,000 - 200,000 บาท และความต้องการใช้เงินในระยะ 5 ปี คือ ตั้งแต่ พ.ศ.2530 - 2534 อยู่ระหว่าง 50,001 - 100,000 บาท โดย เงินที่จะใช้นั้นส่วนใหญ่ได้จากกอกกอนอันเกิดจากทรัพย์สินที่เป็นทุนของมูลนิธิ

ก้านการวางแผนเกี่ยวกับการใช้เงินมูลนิธิเพื่อการศึกษา กำหนดนโยบายการใช้เงินของมูลนิธิเพื่อการศึกษาโดยคณะกรรมการมูลนิธิเพื่อการศึกษาแล้วชี้แจงในที่ประชุมสามัญประจำปี ส่วนการจัดทำแผนการใช้เงินของมูลนิธิเพื่อศึกษานั้น ใช้วิธีต่าง ๆ แบ่งได้เป็น 3 แบบ ประกอบด้วย จัดทำโดยคณะกรรมการมูลนิธิพิจารณาในที่ประชุมแล้วจกบันทึกไว้ในระเบียบวาระการประชุม โรงเรียนเสนอความต้องการเพื่อให้ที่ประชุมคณะกรรมการมูลนิธิพิจารณา และคณะอนุกรรมการพิจารณาแล้วนำเสนอที่ประชุมคณะกรรมการมูลนิธิ

ส่วนเป้าหมายการใช้เงินของมูลนิธิเพื่อการศึกษาในระยะ 5 ปี (พ.ศ.2530 - 2534) นั้น มีเป้าหมายหลักให้เป็นทุนการศึกษาของนักเรียนที่ขาดแคลนแค่เรียนก็

ก้านการวางแผน ความคุม และประเมินผล การใช้เงินของมูลนิธิเพื่อการศึกษา มูลนิธิส่วนใหญ่มีการวางแผนความคุมและตรวจสอบ ทั้งนี้ เทร็ดูฎิกพำณูฐิ และรายงานประธานกรรมการมูลนิธิ ผู้สอบบัญชีตรวจสอบงานการเงินของมูลนิธิและเอกสารที่เกี่ยวข้อง

4. การอำนวยความสะดวกเกี่ยวกับเงินมูลนิธิเพื่อการศึกษา ในการดำเนินงานของมูลนิธินั้น มูลนิธิเพื่อการศึกษาอาศัยตราสารของมูลนิธิแต่ละแห่ง และระเบียบที่เกี่ยวข้องเป็นหลักในการปฏิบัติงานของมูลนิธิ และเป็นแนวทางก้ากับการดำเนินงานเกี่ยวกับเงินมูลนิธิเพื่อการศึกษา ประธานกรรมการมูลนิธิส่วนใหญ่มีอำนาจในการสั่งจ่ายเงินได้ไม่เกินคราวละ 5,000 บาท ถ้าเกินกว่าจำนวนดังกล่าว ต้องได้รับอนุมัติจากคณะกรรมการมูลนิธิโดยเสียงข้างมาก เว้นแต่กรณีจำเป็นและเร่งด่วนให้อยู่ในดุลพินิจของประธานกรรมการมูลนิธิที่จะอนุมัติให้จ่ายได้แล้วต้องรายงานให้คณะกรรมการมูลนิธิทราบในการประชุมคราวต่อไป เทร็ดูฎิกเป็นผู้มีหน้าที่เก็บรักษาเงินสก ส่วนใหญ่เก็บรักษาเงินสกได้

ครั้งละไม่เกิน 1,000 บาท เงินสงฆ์ของมูลนิธิหรือเอกสารสิทธิต้องนำฝากธนาคาร หรือสถาบันการเงินอื่นใด ที่รัฐบาลให้การกำกับแล้วแต่คณะกรรมการมูลนิธิจะเห็นสมควร มูลนิธิเพื่อการศึกษาส่วนใหญ่ นำเงินสงฆ์ฝากไว้กับธนาคาร การสั่งจ่ายเงินโดยเช็ค หรือคำสั่งจ่ายเงินจะต้องมีลายมือชื่อของประธานกรรมการมูลนิธิหรือผู้ทำการแทนกับ เลขานุการหรือเหรัญญิก ลงนามทุกครั้งจึงจะเบิกจ่ายได้ เกณฑ์ในการพิจารณาอนุมัติ ใช้เงินมูลนิธิ คือ ค่าใช้จ่ายที่กำหนดไว้ในตราสารให้เบิกจ่ายได้ ค่าใช้จ่ายของโครงการ ที่กำหนดไว้ในแผนการใช้จ่ายเงินของมูลนิธิ การจ่ายเงินของมูลนิธิให้จ่ายเพียงทอดกมลอันเกิด จากทรัพย์สินที่เป็นทุนของมูลนิธิ และจากเงินที่มีผู้บริจาคโดยมิได้แสดงเจตนาให้เป็นเงิน สมทบทุนโดยเฉพาะ

ส่วนเรื่องที่ว่าประธานกรรมการมูลนิธิเคยขออนุมัติคณะกรรมการมูลนิธิในการ สั่งจ่ายเงินตั้งแต่ปี พ.ศ. 2529 - 2532 คือ ทุนการศึกษาของนักเรียนที่ขาดแคลน แต่ เรียนดีเป็นอันดับ 1 อันดับ 2 คือ ทุนช่วยเหลือนักเรียนที่ยากจน และขาดแคลนอาหาร กลางวัน รวมทั้งช่วยเหลือการกุศลต่าง ๆ และอันดับ 3 จัดหาวัสดุ ครุภัณฑ์ ให้ โรงเรียน

5. การควบคุมและประเมินผลการใช้เงินของมูลนิธิเพื่อการศึกษา มีวิธีการ ควบคุมเกี่ยวกับเงินของมูลนิธิเพื่อการศึกษา คือ การตรวจสอบการเงินของมูลนิธิโดยผู้สอบ บัญชีและเอกสารที่เกี่ยวข้อง เหรัญญิกบัญชีและรายงานประธานกรรมการมูลนิธิ สำหรับ บุคลากรที่ทำหน้าที่เป็นผู้ตรวจสอบการเงินของมูลนิธิคือ ประธานกรรมการมูลนิธิ ผู้สอบบัญชี เหรัญญิก เจ้าหน้าที่จากอำเภอ ผู้รับผิดชอบแผนงานโครงการ ขอบข่ายการปฏิบัติงาน ของผู้ตรวจสอบบัญชีของมูลนิธิเพื่อการศึกษา เหมือนกันทุกมูลนิธิ คือ ตรวจสอบบัญชีของ มูลนิธิและรับรองงบดุลประจำปี และตรวจสอบบัญชี และเอกสารใด ๆ ที่เกี่ยวข้องกับการ เงิน การประเมินผล การใช้เงิน ของมูลนิธิเพื่อการศึกษาใช้วิธีประธานกรรมการมูลนิธิ ประชุมคอนสลิเป็นส่วนใหญ่ ส่วนจุดมุ่งหมายในการประเมินผลการใช้เงินของมูลนิธิเพื่อ การศึกษา เพื่อตรวจสอบว่าการใช้เงินของมูลนิธิเพื่อการศึกษาตามเป้าหมายที่กำหนดหรือไม่ เพื่อสรุปผลการปฏิบัติงานในแต่ละปี เพื่อตรวจสอบว่ามีการใช้เงินของมูลนิธิเพื่อการ

ศึกษาคามแผนการใช้จ่ายเงินหรือไม่ และเพื่อนำผลการประเมินไปใช้เป็นข้อมูลประกอบการดำเนินงานของปีต่อไป

6. ปัญหาและอุปสรรคในการบริหารการเงินของมูลนิธิเพื่อการศึกษา ในการบริหารการเงินของมูลนิธิเพื่อการศึกษา มีปัญหาและอุปสรรคพอสรุปได้ดังนี้

6.1 ปัญหาและอุปสรรคในการจัดระบบบริหารงานของมูลนิธิเพื่อการศึกษา ที่เป็นปัญหามากที่สุดคือ การไม่มีเหรียญกษาปณ์เพื่อทำหน้าที่ของมูลนิธิเองโดยตรง ผู้ที่ช่วยปฏิบัติหน้าที่ในปัจุบันมักเป็นข้าราชการครู มีงานสอนอยู่แล้ว จึงมีเวลาไม่เพียงพอหรือไม่ค่อยมีเวลาว่าง แนวทางแก้ไขคือ จัดบุคคลที่ทำหน้าที่เหรียญกษาปณ์ที่มีเวลาให้กับงานของมูลนิธิพอสมควร

6.2 ปัญหาและอุปสรรคในการวางแผนเกี่ยวกับการจัดหา การใช้จ่ายเงินของมูลนิธิเพื่อการศึกษา ที่เป็นปัญหามากที่สุดคือ ประชาชนนิยมทานบุญกับวัดมากกว่าบริจาคให้มูลนิธิ และดอกเบี้ยที่ไ้รับน้อยแต่มีรายจ่ายมาก แนวทางแก้ไข ช่วยกันประชาสัมพันธ์วางแผนการจัดหาเงิน ประธานกรรมการมูลนิธิและเจ้าอาวาสควรชี้แนะให้ประชาชนมีความเข้าใจเกี่ยวกับมูลนิธิเพื่อศึกษามากขึ้น และร่วมมือกันหาเงินทุนเพิ่มเติมให้กับมูลนิธิเพื่อการศึกษา

6.3 ปัญหาและอุปสรรคเกี่ยวกับเรื่องการอ่านรายการเงินของมูลนิธิเพื่อการศึกษา ปัญหาที่มีความถี่สูงสุดคือ มูลนิธิเพื่อการศึกษาต้องเสียภาษี ควรนำเงินส่วนนี้มาใช้ประโยชน์กับการศึกษามากกว่า เพราะดอกเบี้ยที่ไ้ก้น้อยอยู่แล้ว แนวทางแก้ไขคือ ทางราชการน่าจะเสนอให้ยกเว้นการเสียภาษีสำหรับมูลนิธิเพื่อการศึกษา

6.4 ปัญหาและอุปสรรคเกี่ยวกับเรื่องการควบคุมและการประเมินผล การใช้จ่ายเงินของมูลนิธิเพื่อการศึกษา ปัญหาที่มีความถี่สูงสุดคือ เรื่องการตรวจสอบ จำเป็นต้องจ้างผู้สอบบัญชี ทำให้ต้องจ่ายเงิน แนวทางแก้ไขควรจัดผู้สอบบัญชีของทางราชการจากอำเภอมาตรวจสอบ ปัญหารองลงมาคือ การขาดการควบคุมที่ดี ปรากฏว่ามีผู้ปกครองบางคนไ้้นำเงินทุนการศึกษาที่มูลนิธิมอบให้ช่วยเหลือเด็กนักเรียนไปใช้

อย่างอื่นที่ไม่ใช่เพื่อการศึกษาของเด็ก เนื่องจากผู้ปกครองมีรายได้น้อย แนวทางแก้ไขประชุมชี้แจงผู้ปกครองในวันประชุมก่อนเปิดภาคเรียน

### อภิปรายผลการวิจัย

จากสรุปผลการวิจัยมีประเด็นสำคัญเกี่ยวกับการบริหารการเงินของมูลนิธิ เพื่อการศึกษาในโรงเรียนประถมศึกษา สำนักงานการประถมศึกษาจังหวัดนนทบุรี ที่จะได้นำมาอภิปรายดังนี้

1. วัตถุประสงค์ของมูลนิธิ เพื่อการศึกษา ได้แก่งบประมาณที่ชัดเจนว่า ส่งเสริมและสนับสนุนการศึกษาของโรงเรียนแต่ละแห่งโดยตรง เช่น การให้ทุนการศึกษาของนักเรียนที่ยากจนแต่เรียนดี นักเรียนที่ยากจนและขาดแคลนอาหารกลางวัน กับเรื่องการจัดซื้อวัสดุครุภัณฑ์ให้กับโรงเรียน จะเห็นได้ว่าวัตถุประสงค์ของมูลนิธิเพื่อการศึกษาสอดคล้องกับนโยบายของสำนักงานการประถมศึกษาจังหวัดนนทบุรี ที่ทรงรักให้ทุกฝ่ายมีส่วนร่วมในการจัดการศึกษา แสวงหาทรัพยากรมาใช้ในการจัดการศึกษา โดยมีโครงการส่งเสริมสนับสนุนเงินทุนเพื่อจัดตั้งมูลนิธิโรงเรียน ร่วมมือรณรงค์ให้โรงเรียนในสังกัดสำนักงานการประถมศึกษาจังหวัดนนทบุรี ได้จัดตั้งมูลนิธิเพื่อการศึกษาโดยมีวัตถุประสงค์ให้เป็นสวัสดิการแก่นักเรียนที่เรียนดี แต่ขาดแคลนทุนทรัพย์เป็นหลักสำคัญ บางวัตถุประสงค์ที่รองลงมาเช่น เพื่อดำเนินงาน เพื่อสาธารณประโยชน์ หรือร่วมมือกับองค์กรการกุศลอื่น ๆ เพื่อสาธารณประโยชน์ และไม่ดำเนินการเกี่ยวข้องกับการเมืองแต่ประการใดนั้น เป็นวัตถุประสงค์ที่เป็นนโยบายของกระทรวงมหาดไทยที่กำหนดให้ทุกมูลนิธิต้องมีวัตถุประสงค์ 2 ข้อนี้ไว้

2. การจักระบบบริหารงานของมูลนิธินั้น พบว่า มูลนิธิเพื่อการศึกษาทุกแห่ง มีการบริหารในรูปแบบคณะกรรมการ ประกอบด้วย ประธานกรรมการ รองประธาน เลขานุการมูลนิธิ เภรัณูฉิก ตำแหน่งอื่น ๆ เช่น ผู้ช่วยเลขานุการ ผู้ช่วยเภรัณูฉิก ตามที่คณะกรรมการเห็นสมควร และกรรมการจะเห็นได้ว่า การจักโครงสร้างเป็นระบบ

ก็และมีการแบ่งสายงานชัดเจน สำหรับอำนาจหน้าที่ของคณะกรรมการมูลนิธิ ประธาน กรรมการ รองประธานกรรมการ เลขานุการ และผู้สอบบัญชีนั้น พบว่า มีเพียงพอ แต่มีจุดสำคัญคือ คณะกรรมการมูลนิธิจะต้องพิจารณาบุคคลที่มีความพร้อม มีเวลาและเสียสละที่จะทำงานต่าง ๆ ของมูลนิธิ เพราะบุคคลที่มีความพร้อมที่จะทำงานให้กับมูลนิธิ จะมีผลช่วยให้กิจการของมูลนิธิเจริญก้าวหน้า อันจะมีผลในการส่งเสริมและพัฒนาการศึกษาได้มากขึ้น

3. การวางแผนเกี่ยวกับการจัดหา การใช้จ่ายเงินของมูลนิธิเพื่อการศึกษา การวางแผนนี้จะครอบคลุมถึงการวางแผนการจัดหาเงิน วางแผนใช้จ่ายเงิน และวางแผนควบคุมและประเมินผลการใช้เงินมูลนิธิเพื่อการศึกษา

ด้านการวางแผนจัดหาเงิน จากผลการวิจัยพบว่า มูลนิธิมีวิธีการวางแผนจัดหาเงินหลายด้าน ได้แก่ ได้จากกอกถนถนเกิดจากทรัพย์สินที่เป็นทุนของมูลนิธิ การบริจาคของครู นักเรียน กรรมการศึกษา ขอบริจาคทั่วไป การจัดงานโรงเรียน การจัดงานสังสรรค์ศิษย์เก่า การทอดผ้าป่าสามัคคี และเจ้าอาวาสวัดช่วยในการจัดหา เป็นต้น วิธีการดังกล่าวเป็นวิธีการที่เหมาะสม และเป็นกิจการที่จักแล้วไม่ได้สร้างความเดือดร้อนให้กับผู้เกี่ยวข้อง เป็นการให้ด้วยความศรัทธา เมื่อมูลนิธิได้รับการจัดตั้งแล้ว การหาเงินเพื่อเพิ่มทุนให้กับมูลนิธิค่อนข้างลำบากจำเป็นต้องปรับปรุงวิธีการจัดหาให้เหมาะสมยิ่งขึ้น โดยเฉพาะอย่างยิ่งทำนุประชนซึ่งเป็นผู้มีบทบาทสำคัญในการจัดหาเงินเพื่อเพิ่มทุนจะต้องขอความร่วมมือกับวัดในการจัดหาร่วมกับประชาสัมพันธให้ประชาชนเห็นความสำคัญและประโยชน์ของมูลนิธิเพื่อการศึกษา สำหรับกิจกรรมที่ควรจัดหาเงินมาเพิ่มเติม นั้น จะต้องเป็นกิจกรรมที่ไม่สร้างความเดือดร้อนให้ใคร ผู้บริจาคให้ความศรัทธา เช่น ขอบริจาคตามกำลังศรัทธา การจัดงานโรงเรียน การจัดงานสังสรรค์ศิษย์เก่า การทอดผ้าป่าสามัคคี เป็นต้น

ด้านการวางแผนเกี่ยวกับการใช้จ่ายเงินของมูลนิธิเพื่อการศึกษา จากผลการวิจัยพบว่า มูลนิธิเพื่อศึกษามีการวางแผนการใช้จ่ายเงิน 3 แบบคือ คณะกรรมการมูลนิธิพิจารณาในที่ประชุมแล้วจกมันทักไว้ในระเบียบวาระการประชุม โรงเรียนเสนอ



ความต้องการ เพื่อให้ที่ประชุมคณะกรรมการมูลนิธิพิจารณา และคณะอนุกรรมการพิจารณา แล้วนำเสนอที่ประชุมคณะกรรมการมูลนิธิ นับว่าเป็นการวางแผนที่ดี เพราะผู้มีส่วนร่วมในการวางแผนการใช้จ่ายเงินมีหลายฝ่าย ทั้งกรรมการมูลนิธิและโรงเรียน ส่วนการใช้จ่ายเงินได้ใช้ตรงกับวัตถุประสงค์ของมูลนิธิ โดยเฉพาะอย่างยิ่งใช้เพื่อการศึกษาของโรงเรียนเป็นหลัก เช่น เป็นทุนการศึกษาของนักเรียนที่ขาดแคลนแต่เรียนดี

ด้านการวางแผน ความคุม และประเมินผล การใช้จ่ายเงินของมูลนิธิเพื่อการศึกษา จากผลการวิจัยพบว่า มูลนิธิส่วนใหญ่มีการวางแผนความคุมและตรวจสอบ ดังนี้ เสร็จฎีกหำบัญชีและรายงานประธานกรรมการมูลนิธิ ผู้สอบบัญชีตรวจสอบการเงินของมูลนิธิและเอกสารที่เกี่ยวข้อง ซึ่งเป็นวิธีที่ดี มูลนิธิควรเปิดโอกาสให้บุคลากรหลาย ๆ ท่านได้มีส่วนในการควบคุมและประเมินผลตามสมควร

4. การอำนวยการเกี่ยวกับเงินมูลนิธิเพื่อการศึกษา ในการดำเนินงานของมูลนิธิเพื่อการศึกษา อาศัยตราสารของมูลนิธิแต่ละแห่งและระเบียบที่เกี่ยวข้องเป็นหลัก ในการปฏิบัติงานของมูลนิธิ และเป็นแนวทางกำกับการดำเนินงานเกี่ยวกับเงินมูลนิธิเพื่อการศึกษา ประธานกรรมการมูลนิธิส่วนใหญ่มีอำนาจสั่งจ่ายเงินได้ไม่เกินคราวละ 5,000 บาท และเสร็จฎีกส่วนใหญ่เก็บรักษาเงินสดไว้ครั้งละไม่เกิน 1,000 บาท ในปัจจุบันคอกกผลของมูลนิธิยังน้อยอยู่ อำนาจที่ประธานและเสร็จฎีกมีค้ำนการ เงินก็เหมาะสม แต่ในภาวะที่คอกกผลของมูลนิธิมีจำนวนมากขึ้นในโอกาสข้างหน้า ก็จะต้องพิจารณาเพิ่มวงเงินในการสั่งจ่ายของประธานให้มากขึ้น รวมทั้งอำนาจในการเก็บรักษาเงินสดของเสร็จฎีก เพื่อสะดวกในการจ่ายเงิน การสั่งจ่ายเงินโดยเช็คหรือตัวสั่งจ่ายเงิน และจะต้องมีลายมือชื่อของประธานกรรมการมูลนิธิหรือผู้ทำการแทนกับเลขานุการ หรือเสร็จฎีกนับว่าเป็นสิ่งที่ถูกต้อง

มูลนิธิเพื่อการศึกษาจะต้องเสียภาษีให้กับรัฐทุกปี คอกกผลของมูลนิธิเพื่อการศึกษาได้รับน้อยอยู่แล้ว จะต้องจ่ายเป็นค่าภาษีอีก ทางราชการควรยกเว้นเรื่องภาษีให้กับมูลนิธิเพื่อการศึกษา มีวัตถุประสงค์เน้นช่วยเหลือนักเรียนและโรงเรียนเป็นหลัก เพื่อจะให้นำเงินส่วนนี้ไปช่วยเหลือนักเรียนและโรงเรียนได้เต็มเม็ดเต็มหน่วย

5. การควบคุมและการประเมินผลการใช้เงินของมูลนิธิเพื่อการศึกษา มีวิธีการควบคุมเกี่ยวกับเงินของมูลนิธิเพื่อการศึกษาโดยการตรวจสอบการเงินของผู้สอบบัญชี เற்றுณิก ทัษัณฐิและรายงานประธานกรรมการมูลนิธิ มีผู้รับผิดชอบในการตรวจสอบ คือ ประธานกรรมการมูลนิธิ ผู้สอบบัญชี เற்றுณิก เจ้าหน้าที่จากอำเภอ เป็นต้น ทุกคนจะต้องเห็นความสำคัญของการควบคุมการเงินโดยสังเกตจากการปฏิบัติงานของผู้มีหน้าที่ก้ามการเงิน มีการแต่งตั้งผู้ตรวจสอบภายใน เป็นต้น การตรวจสอบการเงิน จำเป็นจะต้องอาศัยบุคลากรที่มีความรู้แม่นยำในเรื่องของระเบียบงานการเงิน มูลนิธิจะต้องส่งบุคลากร เข้ารับการอบรมหรือดูงานเกี่ยวกับเรื่องนี้บ้างตามสมควร ในการตรวจสอบบัญชีของมูลนิธิเพื่อการศึกษาจะต้องจ้างผู้สอบบัญชี ต้องทำให้ต้องจ่ายเงินเพิ่ม ซึ่งเงินส่วนนี้ควรจะนำมาช่วยเหลือนักเรียนที่ยากจนและสมควรช่วยเหลือ ทางราชการควรจัดผู้สอบบัญชีมูลนิธิมาตรวจสอบโดยตรง ในการขาดการควบคุมที่ดี ผู้ปกครองนักเรียนบางท่านนำเงินทุนที่นักเรียนได้รับไปใช้ในทางที่ไม่ใช่เพื่อการศึกษา เพราะผู้ปกครองมีรายได้น้อย คณะกรรมการมูลนิธิหรือผู้บริหารโรงเรียนควรชี้แจงให้ผู้ปกครองเข้าใจ

ส่วนการประเมินผลการใช้เงินนั้น ใช้วิธีการให้ประธานกรรมการมูลนิธิ เสนอรายงานผลการปฏิบัติงานข้อนี้ เสนอรายงานผลการปฏิบัติงานต่อที่ประชุมเมื่อสิ้นปีเป็นส่วนใหญ่ มีจุดมุ่งหมายเพื่อตรวจสอบการใช้เงินว่าตรงเป้าหมายหรือไม่ เพื่อสรุปผลการปฏิบัติแต่ละปีว่าใช้เงินตามแผนการใช้เงินหรือไม่ และเพื่อนำผลการประเมินไปใช้เป็นข้อมูลประกอบการดำเนินงานของปีต่อไป ผู้ประเมินทุกท่านจะต้องให้ความสำคัญในส่วนนี้ มูลนิธิทุกแห่งควรจะได้มีการประเมินผลเพื่อให้อการใช้เงินของมูลนิธิเป็นไปตามวัตถุประสงค์ มีหลักเกณฑ์และแนวทางที่แน่นอน ควรเตรียมการในการประเมินผลล่วงหน้าพอสมควร และเก็บข้อมูลจากการประเมินผลไว้เพื่อจะได้เป็นแนวทางในปีต่อไป

### ข้อเสนอแนะ

ข้อเสนอแนะจากการวิจัยนี้มี 2 ส่วนคือ เสนอแนะเพื่อการปรับปรุงแก้ไขและพัฒนา กับการเสนอแนะเพื่อการศึกษาค้นคว้าวิจัยต่อไป ทั้งรายละเอียดต่อไปนี้

1. มูลนิธิเพื่อการศึกษา ควรกำหนดตำแหน่งอื่น ๆ เช่น การประชาสัมพันธ์เพิ่มขึ้น เพื่อช่วยสร้างความเข้าใจระหว่างมูลนิธิกับบุคคลและหน่วยงานที่เกี่ยวข้อง
2. การแต่งตั้งบุคคลให้ดำรงตำแหน่งในมูลนิธิ จะต้องพิจารณาให้เหมาะสมกับตำแหน่งในหน้าที่ และมีเวลาให้กับงานของมูลนิธิตามสมควร
3. ประธานกรรมการมูลนิธิจะต้องสร้างความเข้าใจและความสัมพันธ์อันดีกับกรรมการมูลนิธิ เพื่อให้กรรมการมูลนิธิได้เข้ามาปรึกษาและมีส่วนร่วมในกิจกรรมของมูลนิธิ โดยเฉพาะการประชุม และควรมาประชุมทุกครั้ง ยกเว้นกรณีจำเป็นจริงๆ ไม่อาจเข้าประชุมได้ เช่น ป่วย เป็นต้น
4. มูลนิธิเพื่อการศึกษาควรพัฒนา คณะกรรมการของมูลนิธิเพื่อการศึกษา หรือบุคลากรที่เกี่ยวข้องให้มีความรู้ ความเข้าใจ ในระเบียบและแนวปฏิบัติต่างๆ ที่เกี่ยวกับการบริหารการเงินของมูลนิธิเพื่อการศึกษา บทบาท อำนาจ หน้าที่ ของคณะกรรมการมูลนิธิ
5. มูลนิธิเพื่อการศึกษา ควรมีแผนการจัดทำ การใช้เงิน การควบคุม และการประเมินที่ชัดเจน โดยจัดทำเป็นโครงการที่เป็นระบบที่เป็นแผนชัดเจน ให้มีการประชาสัมพันธ์เพื่อให้ทราบทั่วถึง และใช้วิธีการขอความร่วมมือจากหลาย ๆ ฝ่าย
6. ทางราชการควรประกาศให้มูลนิธิเพื่อการศึกษาในโรงเรียนประถมศึกษาเป็นมูลนิธิที่ได้รับการยกเว้นการเสียภาษี
7. ทางราชการควรจัดผู้สอบบัญชีมาตรวจสอบการเงินของมูลนิธิเพื่อการศึกษา จะได้ว่าไม่ต้องจ่ายเงินจ้างผู้สอบบัญชี
8. มูลนิธิเพื่อการศึกษาควรจัดให้มีบุคลากรควบคุมการใช้เงินของมูลนิธิโดยจัดตั้งเป็นคณะกรรมการหรืออนุกรรมการ

9. มูลนิธิควรแต่งตั้งคณะกรรมการหรืออนุกรรมการเฉพาะ เพื่อควบคุม และประเมินผลการใช้เงินของมูลนิธิเพื่อการศึกษา และรายงานต่อคณะกรรมการ มูลนิธิ

ข้อเสนอแนะเพื่อการศึกษา ค้นคว้า วิจัย

1. ควรจะได้มีการวิจัยเกี่ยวกับบทบาทของประธานกรรมการมูลนิธิเพื่อ การศึกษา เลขานุการ เทร็ดูฎีก และผู้สอบบัญชี
2. ควรจะได้มีการวิเคราะห์การใช้เงินของมูลนิธิเพื่อการศึกษาโดยตรง
3. ควรจะได้มีการวิจัยเกี่ยวกับการบริหารการเงินของมูลนิธิเพื่อการศึกษา ในหน่วยงานสังกัดอื่น เช่น มัชยมศึกษา อุดมศึกษา
4. ควรจะได้มีการวิจัยเกี่ยวกับปัญหา อุปสรรค และแนวทางแก้ไข การ บริหารการเงินของมูลนิธิเพื่อการศึกษาโดยเฉพาะทุกสังกัด

ศูนย์วิทยพัทธยากร  
จุฬาลงกรณ์มหาวิทยาลัย