

บรรณานุกรม

เอกสารชั้นต้น

ก. เอกสารที่ยังไม่ได้อัปเดต

- กจช. ร.5. กษ. 3.2/4 เล่ม 1 เก็บเงินค่านาเมืองนครศรีธรรมราชและ  
เรื่องความ วันที่ 19 ธันวาคม พ.ศ. 2433 ถึงวันที่ 9 มีนาคม พ.ศ. 2436.
- กจช. ร.5. กษ. 3.2/8 เล่ม 1 เดินนา (เงินค่าน) เมืองนครศรีธรรมราช  
วันที่ 30 มิถุนายน พ.ศ. 2436 ถึงวันที่ 8 พฤษภาคม พ.ศ. 2437.
- กจช. ร.5. กษ. 9.1/2 เล่ม 2 เรื่องพระยาสุเมธกิจจะเกล้าแม่ทัพปากพะยูน  
แขวงนครศรีธรรมราชให้เลิกซึ่งเพื่อเป็นการบำรุงผลประโยชน์ วันที่ 30  
พฤษภาคม พ.ศ. 2442 ถึงวันที่ 3 มิถุนายน พ.ศ. 2442.
- กจช. ร.5. กษ. 9.1/4 เล่ม 1 เรื่องพระราชบัญญัติรักษาคลองและทำนบ  
พ.ศ. 2445.
- กจช. ร.5. กษ. 9.2/20 เล่ม 1 เรื่องขออนุญาตขุดคลองในมณฑลนครศรีธรรมราช  
วันที่ 17 มิถุนายน พ.ศ. 2442 ถึงวันที่ 19 มิถุนายน พ.ศ. 2442.
- กจช. ร.5. กษ. 9.2/31 เล่ม 2 เรื่องการขุดคลองต่าง ๆ ทางมณฑลนครศรี  
ธรรมราช วันที่ 1 มกราคม พ.ศ. 2444 ถึงวันที่ 8 มกราคม พ.ศ. 2444.
- กจช. ร.5. กษ. 9.2/34 เล่ม 2 ขุดคลองมณฑลนครศรีธรรมราช วันที่ 24 ธันวาคม  
พ.ศ. 2445 ถึงวันที่ 11 สิงหาคม พ.ศ. 2450.
- กจช. ร.6. กษ. 8/1 เล่ม 1 ข้าวแพง วันที่ 27 มีนาคม พ.ศ. 2461  
ถึงวันที่ 31 พฤษภาคม พ.ศ. 2462.
- กจช. ร.6. กษ. 8/2 เล่ม 1 ข้าวแพง วันที่ 18 พฤษภาคม พ.ศ. 2462  
ถึงวันที่ 9 มีนาคม พ.ศ. 2463.

- กจช. ร.6. กษ. 8/3 เล่ม 1 ข้าวแพง วันที่ 23 พฤษภาคม พ.ศ. 2462  
ถึงวันที่ 22 สิงหาคม พ.ศ. 2462.
- กจช. ร.7. กษ. 1763 เล่ม 188 นายแคนลิ้ว เที่ยงธรรม ขออนุญาตซื้อข้าวสาร  
และรำข้าวที่จังหวัดนครศรีธรรมราชมาจากจำหน่ายที่จังหวัดศรี
- กจช. ร.7. กษ. 3275 เล่ม 312 มณฑลนคร บอกรื่องเสาวภา พิสุทธิ กับทวกไค้  
ช่วยกับจ้างกุสิชุกชุกน้ำจากท่าแบกลองน้ำจะเป็นประโยชน์แก่ท่านาขอถวาย  
พระราชกุศล.
- กจช. ร.5. มท. 1.4/22 เล่ม 1 ขอพระบรมราชานุญาตออกประกาศเก็บเงินค่า  
ราชการแผ่นดิน มณฑลนครศรีธรรมราช วันที่ 7 สิงหาคม พ.ศ. 2442  
ถึงวันที่ 17 สิงหาคม พ.ศ. 2442.
- กจช. ร.5. มท. 2.1/31 เล่ม 1 ราชการทางมณฑลนครศรีธรรมราช เรื่องจัดการ  
แขวงอำเภอในมณฑลนครศรีธรรมราช วันที่ 29 กรกฎาคม พ.ศ. 2443  
ถึงวันที่ 30 กรกฎาคม พ.ศ. 2443.
- กจช. ร.5. มท. 2.3/50 เล่ม 2 ตั้งพระพิจิตรวรสาส์นข้าหลวงพิเศษเป็นข้าหลวง  
เทศาภิบาล มณฑลนครศรีธรรมราช วันที่ 24 กันยายน พ.ศ. 2440  
ถึงวันที่ 26 กันยายน พ.ศ. 2440.
- กจช. ร.5. มท. 2.3/51 เล่ม 2 ขอขุนทิบูลย์สมบัติ หลวงพรหม เมืองระนอง  
นายร้อยเอกเกิดมารับราชการในมณฑลนครศรีธรรมราช วันที่ 3 ตุลาคม  
พ.ศ. 2440 ถึงวันที่ 6 ตุลาคม พ.ศ. 2440.
- กจช. ร.5. มท. 2.1/9 เล่ม 1 หนังสือแผนกโยธา เรื่องทำทำนบเมืองนครเสอ  
ที่ประชุมเทศาภิบาล ศก. 119 พ.ศ. 2444.
- กจช. ร.5. มท. 2.11/18 เล่ม 2 หนังสือปกครองท้องที่ ตอนที่ 1 ลักษณะปกครอง  
หมู่บ้านและตำบล.

- กจช. ร.5. มท. 2.12/1 เล่ม 1 ใบบอกนครศรีธรรมราช วันที่ มีนาคม พ.ศ. 2445 ถึงวันที่ 18 มีนาคม พ.ศ. 2445.
- กจช. ร.5. มท. 2.12/2 เล่ม 1 สร้างสายโทรเลขมณฑลนครศรีธรรมราช วันที่ 29 มิถุนายน พ.ศ. 2444 ถึงวันที่ 1 กรกฎาคม พ.ศ. 2445.
- กจช. ร.5. มท. 2.14/4 เล่ม 1 เรื่องกรมหมื่นคำรงค์เสด็จตรวจราชการ มณฑลชุมพรและมณฑลนครศรีธรรมราช วันที่ 13 พฤษภาคม พ.ศ. 2442 ถึงวันที่ 5 มิถุนายน พ.ศ. 2442.
- กจช. ร.5. มท. 2.14/23 เล่ม 2 พระยาวาสูเทห ทรงราชการมณฑลนครศรีธรรมราช มณฑลปัตตานี วันที่ 26 สิงหาคม พ.ศ. 2453 ถึงวันที่ 27 สิงหาคม พ.ศ. 2453.
- กจช. ร.5. มท. 2.14/69 เล่ม 4 พระยาศรีธรรมราชเข็ญพระวิจิตรไปตรวจการ เมืองนครศรีธรรมราช และเมืองสงขลา วันที่ 23 กุมภาพันธ์ พ.ศ. 2439 ถึงวันที่ 23 เมษายน พ.ศ. 2440.
- กจช. ร.5. มท. 2.14/74 เล่ม 4 เสนาบดีกระทรวงมหาดไทย เสด็จตรวจราชการหัวเมืองปักษ์ใต้ วันที่ 7 ธันวาคม พ.ศ. 2440.
- กจช. ร.5. มท. 2.14/75 เล่ม 4 กรมหลวงคำรงค์ราชานุภาพไปตรวจราชการ ในหัวเมืองปักษ์ใต้ วันที่ 7 มิถุนายน พ.ศ. 2450 ถึงวันที่ 14 กรกฎาคม พ.ศ. 2450.
- กจช. ร.5. มท. 2.16/12 เล่ม 1 พระยาสุขุมบอกมาว่าได้เสาะแสวงความเก่าใหม่ ในมณฑลนครศรีธรรมราชแล้วไปเป็นอันมาก วันที่ 2 กุมภาพันธ์ พ.ศ. 2440 ถึงวันที่ 9 กันยายน พ.ศ. 2443.
- กจช. ร.5. มท. 2.25/52 เล่ม 3 ทูลพิทักขภัย ในมณฑลนครศรีธรรมราช วันที่ 24 ธันวาคม พ.ศ. 2453 ถึงวันที่ 9 กุมภาพันธ์ พ.ศ. 2453.

- กจช. ร.5. มท. 24.1/15 เล่ม 1 ปลูกสร้างสถานที่ต่าง ๆ ในมณฑลนครศรีธรรมราช (สร้างสถานที่ต่าง ๆ และทำถนนเมืองสาขบุรี) วันที่ 24 พฤศจิกายน พ.ศ. 2443.
- กจช. ร.5. มท. 24.1/16 เล่ม 1 สร้างถนนและสะพานในมณฑลนครศรีธรรมราช (สร้างถนนเมืองตานี สร้างถนนเมืองนครศรีธรรมราชไปเมืองศรี) วันที่ 28 พฤศจิกายน พ.ศ. 2443 ถึงวันที่ 10 มีนาคม พ.ศ. 2443.
- กจช. ร.5. มท. 28.2/7 เล่ม 1 เลขและเงินค่าธรรมเนียมการมณฑลนครศรีธรรมราช วันที่ 25 พฤษภาคม พ.ศ. 2440 ถึงวันที่ 26 มีนาคม พ.ศ. 2453.
- กจช. ร.5. มท. 47/1 เล่ม 1 มณฑลนครศรีธรรมราช วันที่ 16 มิถุนายน พ.ศ. 2435 ถึงวันที่ 15 กันยายน พ.ศ. 2436.
- กจช. ร.5. มท. 47/2 เล่ม 1 พระยาธรรมราชชอกราชบังคมลากลับไปบ้านเมือง วันที่ 10 เมษายน พ.ศ. 2438 ถึงวันที่ 12 มีนาคม พ.ศ. 2438.
- กจช. ร.5. มท. 47/3 เล่ม 1 เรื่องปกครองท้องที่ทางนครศรีธรรมราช วันที่ 16 มิถุนายน พ.ศ. 2439 ถึงวันที่ 9 มกราคม พ.ศ. 2440.
- กจช. ร.5. มท. 47/4 เล่ม 1 จัดการการหัวเมือง และจัดการบำรุงหัวเมืองต่าง ๆ ในมณฑลนครศรีธรรมราช วันที่ 20 มกราคม พ.ศ. 2439 ถึงวันที่ 11 ธันวาคม พ.ศ. 2441.
- กจช. ร.5. มท. 47/6 เล่ม 1 พระยาสุขุมโตจัดตั้งอำเภอ กำนัน ผู้ใหญ่บ้านในนครศรีธรรมราช ขึ้น 10 แขวง และเรื่องจับช้าง วันที่ 13 พฤษภาคม พ.ศ. 2442 ถึงวันที่ 15 พฤษภาคม พ.ศ. 2442.
- กจช. ร.5. มท. 47/14 เล่ม 1 เรื่องผลประโยชน์ และจัดการต่าง ๆ ในเมืองสงขลา พัทลุง และนครศรีธรรมราช วันที่ 16 เมษายน พ.ศ. 2440 ถึงวันที่ 20 ตุลาคม พ.ศ. 2440.

- กจช. ร.5. มท. 47/17 เล่ม 1 ชำระเงินค่านาค้างเมืองนครศรีธรรมราช  
วันที่ 30 พฤษภาคม พ.ศ. 2435 ถึงวันที่ 15 พฤศจิกายน พ.ศ. 2435.
- กจช. ร.5. มท. 47/18 เล่ม 1 ราชการต่าง ๆ ฝ่ายหัวเมืองปักษ์ใต้  
วันที่ 16 ธันวาคม พ.ศ. 2436 ถึงวันที่ 28 มีนาคม พ.ศ. 2436.
- กจช. ร.5. มท. 47/19 เล่ม 1 รายงานราชการมณฑลนครศรีธรรมราช  
วันที่ 10 มิถุนายน พ.ศ. 2438 ถึงวันที่ 5 ตุลาคม พ.ศ. 2454.
- กจช. ร.5. มท. 72/17 เล่ม 3 เสด็จประพาสทะเลตะวันออก วันที่ 11 มกราคม  
พ.ศ. 2449 ถึงวันที่ 16 พฤษภาคม พ.ศ. 2450.
- กจช. ร.5. มท. 72/20 เล่ม 3 เรื่องที่จะเสด็จพระราชดำเนินมณฑลศรีธรรมราช  
ร.ศ. 127 วันที่ 28 พฤษภาคม พ.ศ. 2452 ถึงวันที่ 11 มิถุนายน  
พ.ศ. 2452.
- กจช. ร.5. มท. 99/91 เล่ม 4 ให้ตกลงจัดกองแผนที่ส่งไปเมืองนครศรีธรรมราช  
(นำมรดก) วันที่ 7 พฤษภาคม พ.ศ. 2444.
- กจช. ร.6. มท. 1/48 เล่ม 2 ราษฎรตำบลคลองกระปือ อำเภอบางแพ่ง  
จังหวัดนครศรีธรรมราช ป่วยตายมากโดยส่งสัยนายหมอบเป็นผู้อาวุโส  
วันที่ 2 กันยายน พ.ศ. 2462 ถึงวันที่ 8 กุมภาพันธ์ พ.ศ. 2462.
- กจช. ร.6. มท. 1/57 เล่ม 2 ข้อบังคับลักษณะปกครองหัวเมืองชวกราว  
ของพระยายมราช วันที่ 9 สิงหาคม พ.ศ. 2465 ถึงวันที่ 14 สิงหาคม  
พ.ศ. 2465.
- กจช. ร.6. มท. 3.1/80 เล่ม 2 ตั้งพระพิทลุงคนบุรีศรีระหัดเขตรเป็นยกกระบัต  
มณฑลนครศรีธรรมราช พระวิจิตรสาโรคนเป็นผู้ว่าราชการพิทลุง วันที่ 16  
พฤศจิกายน พ.ศ. 2458 ถึงวันที่ 22 พฤศจิกายน พ.ศ. 2458.

- กจช. ร.6. มท. 3.3/2 เล่ม 1 เจ้าพระยามรราช เสนาบดีกระทรวงมหาดไทย  
ตรวจราชการ มณฑลปักษ์ใต้ วันที่ 28 มิถุนายน พ.ศ. 2461  
ถึงวันที่ 30 ธันวาคม พ.ศ. 2466.
- กจช. ร.6. มท. 3.3/3 เล่ม 1 กรมพระยาคำรง ตรวจราชการหัวเมืองปักษ์ใต้  
วันที่ 21 เมษายน พ.ศ. 2455 ถึงวันที่ 2 กรกฎาคม พ.ศ. 2455.
- กจช. ร.6. มท. 3.4/3 เล่ม 1 ข้าวยากหมากแพง และห้ามจำหน่ายข้าวออกจาก  
หัวเมือง ในมณฑลนครศรีธรรมราช วันที่ 4 พฤษภาคม พ.ศ. 2454  
ถึงวันที่ 22 กุมภาพันธ์ พ.ศ. 2457.
- กจช. ร.6. มท. 12.2/8 เล่ม 1 สุขาภิบาลเมืองนครศรีธรรมราช และเมืองสงขลา  
วันที่ 22 เมษายน พ.ศ. 2455 ถึงวันที่ 8 พฤษภาคม พ.ศ. 2466.
- กจช. ร.6. มท. 15.1/9 เล่ม 1 ซุกคลองและทำทำนบในเมืองนครศรีธรรมราช  
วันที่ 25 มกราคม พ.ศ. 2453 ถึงวันที่ 24 ตุลาคม พ.ศ. 2460.
- กจช. ร.6. มท. 15.1/18 เล่ม 1 สพานในมณฑลนครศรีธรรมราช วันที่ 31  
พฤษภาคม พ.ศ. 2454 ถึงวันที่ 29 พฤศจิกายน พ.ศ. 2462.
- กจช. ร.6. มท. 18.1/2 เล่ม 1 เงินค่าราชการมณฑลนครศรีธรรมราช.
- กจช. ร.6. มท. 18.1/8 เล่ม 1 รายงานราชการมณฑลนครศรีธรรมราช  
วันที่ 25 เมษายน พ.ศ. 2462 ถึงวันที่ 3 กุมภาพันธ์ พ.ศ. 2462.
- กจช. ร.6. มท. 18.1/6 เล่ม 1 รายงานพระยามหาอำมาตย์ ตรวจราชการ  
มณฑลนครศรีธรรมราช และมณฑลปัตตานี วันที่ 20 ตุลาคม พ.ศ. 2457  
ถึงวันที่ 21 ตุลาคม พ.ศ. 2457.
- กจช. ร.7. มท. 4.4/3 เล่ม 1 บัญชีสำมะโนครัวพลเมืองหัวราชอาณาจักร  
วันที่ 12 พฤศจิกายน พ.ศ. 2472 ถึงวันที่ 14 มกราคม พ.ศ. 2472.
- กจช. ร.7. มท. 7.4/14 เล่ม 1 สุขาภิบาลเมืองนครศรีธรรมราช  
วันที่ 2 มีนาคม พ.ศ. 2474 ถึงวันที่ 10 มีนาคม พ.ศ. 2474.

ประสิทธิ์ สามารถ. ประมงอำเภอปากพนัง อำเภอปากพนัง จังหวัดนครศรีธรรมราช.  
สัมภาษณ์, 4 มีนาคม 2527.

พิน รักษ์รามเดช, ชุน. สัมภาษณ์, 13 มกราคม 2523.

พร้อม จันทมาศ. อดีตเจ้าหน้าที่ขับรถคลังจังหวัดปากพนัง. สัมภาษณ์,  
2 กันยายน 2527.

พลัง ตรึงจิตร. สัมภาษณ์, 13 มกราคม 2523.

แมน หนูมาศ. สัมภาษณ์, 13 มกราคม 2523.

เลี่ยม รัตนวรรณ. อดีตคลังจังหวัดปากพนัง. สัมภาษณ์, 12 กุมภาพันธ์ 2527.

วิจิตร กาญจนสุวรรณ. สัมภาษณ์, 13 มกราคม 2523.

ศิริ อักษรกุล. รองคลังอำเภอปากพนัง. สัมภาษณ์, 26 กุมภาพันธ์ 2527.

สมศักดิ์ อภิเทพรัตน์. สัมภาษณ์, 15 มกราคม 2523.

สุไลมาน แสงวิมาน. ประธานหมู่บ้านแสงวิมาน. สัมภาษณ์, 16 กันยายน 2527.

อ๊ะะ หงษ์ชูไช้. สัมภาษณ์, 15 มกราคม 2523.

อาเทศดี (กลอบ มัลลิกามาศ), ชุน. สัมภาษณ์, 14 มกราคม 2523.

อานันต์ ธรรมานนท์. พัฒนาการอำเภอปากพนัง อำเภอปากพนัง จังหวัดนครศรีธรรมราช.  
สัมภาษณ์, 2 มีนาคม 2527.

- กจช. ร.7. มท. 2.2.5/301 เล่ม 12 จังหวัดนครศรีธรรมราช ขอเบิกตราประจำตำแหน่ง นายอำเภอปากพนัง (พ.ศ. 2479).
- กจช. ร.7. มท. 2.2.5/302 เล่ม 12 จังหวัดนครศรีธรรมราชรายงานการประกอบพิธีฉลองวันพระราชทานรัฐธรรมนูญชั่วคราว (พ.ศ. 2479).
- กจช. ร.7. มท. 2.2.5/315 เล่ม 13 คณะกรรมการจังหวัดนครศรีธรรมราช ส่งสารมาบันทึกราชการการตรวจราชการ ท้องที่อำเภอปากพนัง อำเภอลวง และกิ่งอำเภอเชียรใหญ่ ของข้าหลวงตรวจการกระทรวงมหาดไทย (พ.ศ. 2483).
- กจช. ร.จ. มท. 2.2.5/328 เล่ม 13 พระอารามราชภัฏ ข้าหลวงตรวจการ กระทรวงมหาดไทยไปตรวจราชการจังหวัดนครศรีธรรมราช (พ.ศ. 2483).

#### ข. สัมภาษณ์

- ฉัตรชัย ชุกการณ. อาจารย์วิทยาลัยครูนครศรีธรรมราช. สัมภาษณ์, 10 กันยายน 2526.
- ช.เน้นท์ เพชรประสิทธิ์. นายความชั้น 1. อำเภอเมือง จังหวัดนครศรีธรรมราช. สัมภาษณ์, 5 มกราคม 2526.
- ไต้ะยี ยี่เซื้อ ษรตะบ่า. สัมภาษณ์, 10 กันยายน 2526.
- ถาวร คำศรี. เจ้าหน้าที่ประมงอำเภอปากพนัง อำเภอปากพนัง จังหวัดนครศรีธรรมราช. สัมภาษณ์, 2 มีนาคม 2527.
- น้าว ภาณุมาศ. ป่าไม้อำเภอปากพนัง อำเภอปากพนัง จังหวัดนครศรีธรรมราช. สัมภาษณ์, 2 มีนาคม 2527.
- บุญ วิไลค์ดาว. สัมภาษณ์, 15 กุมภาพันธ์ 2525.



เอกสารขึ้นรองก. หนังสือ

จุลจอมเกล้าเจ้าอยู่หัว, พระบาทสมเด็จพระ. ระยะทางเสด็จพระราชดำเนินประพาส  
ทางบก ทางเรือ รอบแหลมมลายู รัตนโกสินทร์ศก 109. 2 เล่ม. พิมพ์  
ครั้งที่ 1. พระนคร: สำนักพิมพ์ศึกษาภัณฑ์พาณิชย์, 2507.

เจ้าภาพงานสถาปนากิจศพขุนอาเทศคดี. อาเทศคดี. กรุงเทพฯ: สำนักพิมพ์กรุงสยาม  
การพิมพ์, 2527 (พิมพ์เป็นอนุสรณ์ในงานพระราชทานเพลิงศพขุนอาเทศคดี  
ณ วัดชลเจนีชน ตำบลในเมือง จังหวัดนครศรีธรรมราช วันจันทร์ที่ 15  
ตุลาคม พ.ศ. 2527).

ฉัตรทิพย์ นาดสุภา และคณะ. ประวัติศาสตร์เศรษฐกิจและสังคม, กรุงเทพฯ: บริษัท  
สำนักพิมพ์สร้างสรรค์จำกัด, 2527.

ชัย เรื่องศิลป์. ประวัติศาสตร์ไทยสมัย พ.ศ. 2352 - 2453 คำนเศรษฐกิจ.  
กรุงเทพฯ: ไทยวัฒนาพานิช. 2522.

ชีวิวัฒน์ เทียวที่ต่าง ๆ ภาค 7. กรุงเทพฯ: โรงพิมพ์สุรสภา, 2511. (พิมพ์เป็น  
อนุสรณ์ในงานสถาปนากิจศพคุณแจ่ม ใจใจอุทธรณ์ ณ สุสานหลวง  
วัดเทพศิรินทราวาส วันที่ 18 พฤศจิกายน พ.ศ. 2511).

ทรงศรี อัจจอรุณ "การแก้ไขสนธิสัญญาว่าด้วยสิทธิสภาพนอกอาณาเขตกับประเทศมหา  
อำนาจในสมัยสมเด็จพระมงกุฎเกล้าเจ้าอยู่หัว" ม.ป.ท.: ม.ป.ท.

นครศรีธรรมราช, วิทยาลัยครู. รายงานการสัมมนาประวัติศาสตร์นครศรีธรรมราช  
ครั้งที่ 1. พระนคร: กรุงเทพมหานครการพิมพ์, 2521.

\_\_\_\_\_. รายงานการสัมมนาประวัติศาสตร์เศรษฐกิจนครศรีธรรมราช ครั้งที่ 2  
พระนคร: กรุงเทพมหานครการพิมพ์, 2525.

- ..... . รายงานการสัมมนาประวัติศาสตร์นครศรีธรรมราชจากวรรณกรรมและมุขปาฐะ  
ครั้งที่ 3. ม.ป.พ. ม.ป.พ, 2526.
- ..... . ประวัติศาสตร์และโบราณคดีนครศรีธรรมราช เอกสารชุดที่ 3.  
พระนคร: กรุงเทพมหานคร, 2526.
- น้อมรำลึก, กรุงเทพฯ: สำนักพิมพ์วัฒนาพานิช, 2526. (หนังสือที่ระลึกในงาน  
พระราชทานเพลิงศพ นายน้อม อุปรมย์ ป.ม วันเสาร์ที่ 17 กันยายน  
พ.ศ. 2526).
- ปี. อาร์. เจริญ, ประวัติศาสตร์อาเซียนภาคเนย์ แปลโดย จีรวัดน์ จักรพันธ์.  
กรุงเทพฯ: สำนักพิมพ์สมาคมสังคมนักประวัติศาสตร์แห่งประเทศไทย, 2511.
- ปิยะฉัตร ปิตะวรรณ, การยกเลิกระบบไพร่ในรัชสมัยพระบาทสมเด็จพระจุลจอมเกล้า  
เจ้าอยู่หัว ระหว่าง พ.ศ. 2411 - 2453, ม.ป.พ. ม.ป.พ, 2524,  
มงกุฎเกล้าเจ้าอยู่หัว, พระบาทสมเด็จพระ. จดหมายเหตุประพาสหัวเมืองปักษ์ใต้  
ร.ศ. 128.
- วิเชียร ณ นคร และคณะ, นครศรีธรรมราชของเรา, ม.ป.พ. โรงพิมพ์แม่บ้าน  
การเรือน, 2521.
- ..... . รายงานการสำรวจงานช่างฝีมือในจังหวัดนครศรีธรรมราช,  
กรุงเทพฯ: สำนักงานคณะกรรมการวัฒนธรรมแห่งชาติ, 2524.
- วิทยาลัยธุรกิจบัณฑิต, ประวัติการค้าไทย, พระนคร: โรงพิมพ์บรรณาคม, 2514.
- วิรัตน์ อีระกุล ภูมิศาสตร์ท้องถิ่น, นครศรีธรรมราช: วิทยาลัยครุนครศรีธรรมราช,  
2525.
- ทิลปากร, กรม. รวมเรื่องเมืองนครศรีธรรมราช ม.ป.พ. ม.ป.พ, 2505 (พิมพ์ใน  
งานพระราชทานเพลิงศพ พลเอกเจ้าพระยาบดินทรเดชาอนุชิต คุ้ม ณ นคร).
- สิริลักษณ์ ศักดิ์เกรียงไกร. ค้นคว้าเน็คชันทันนายทุนในประเทศไทย (พ.ศ. 2398-2453).  
พระนคร: สำนักพิมพ์สร้างสรรค์, 2521.

สะอาค อมะสุนทร, พันเอก. เมื่อญี่ปุ่นบุกเมืองนคร, กรุงเทพฯ: โรงพิมพ์ศักดิ์โสภาก  
การพิมพ์, 2524.

สุพรรณิพย์ ชื่นชม. เรือเหือ: บทบาทในระบบเศรษฐกิจในหมู่บ้านเชิงเขาอำเภอ  
พรหมคีรี พ.ศ. 2398-2503, ม.ป.ท.: ม.ป.ท., 2526.

สมภพ มานะรังสรรค์. การขยายตัวของระบบทุนนิยมในประเทศไทย (พ.ศ. 2488-  
ปัจจุบัน), พระนคร: สำนักพิมพ์สร้างสรรค์, 2524.

สุวิทย์ ทองศรีเกตุ. พิธีกรรมต่าง ๆ ในนครศรีธรรมราชที่ได้รับอิทธิพลจาก  
ศาสนาพราหมณ์, ศูนย์วัฒนธรรมภาคใต้จัดพิมพ์, 2523.

เหรียญกษาปณ์ในประเทศไทย, พระนคร: โรงพิมพ์รุ่งเรืองรัตน์, 2517 (หนังสือที่  
ระลึกในงานพระราชทานเพลิงศพ ขุนเสนาบุญวงศ์ภักดิ์ (พิตร ฅ นคร)  
ณ เมรุวัดเทพศิรินทราวาส 27 พฤษภาคม 2517.)

อภิน รพีพัฒน์ ม.ร.ว. สังคมไทยในสมัยรัตนโกสินทร์: พ.ศ.: 2325-2416 แปลโดย  
ประกายทอง สิริสุข, กรุงเทพฯ: โรงพิมพ์พัฒนา, 2518.

อัมพร ชูระเจน ประวัติของชื่อตำบลหมู่บ้านในเขตอำเภอเมืองนครศรีธรรมราช

เอกสารราชการมณฑลนครศรีธรรมราชในสมัยเจ้าพระยามราช (บัน สุ่ม) เป็น  
ข้าหลวงเทศาภิบาล ร.ศ 115-125, กรุงเทพฯ: โรงพิมพ์พระจันทร์,  
2520. (หนังสือที่ระลึกในงานพระราชทานเพลิงศพหม่อมประจวบ  
โสณกุล ณ อัญญา ณ เมรุวัดเทพศิรินทราวาส 23 มีนาคม 2520).

อุดม นิปรียาธ, เจ้าพระยานครศรีธรรมราช (น้อย) กับอังกฤษ ในปัตตานีหัวเมืองมลายู  
สมัยรัชกาลที่ 3, กรุงเทพฯ: กรุงเทพมหานครการพิมพ์, 2523.

#### ข. บทความ วารสาร

เกล็ด, ลอเรน. ประวัติศาสตร์ท้องถิ่นภาคใต้ของไทย (2310-2383).

วารสารธรรมศาสตร์, (ตุลาคม 2517-มกราคม 2518): 18-31.

- เกษตรศาสตร์, มหาวิทยาลัย, "เกษตรกร" วารสารสังคมศาสตร์ - มนุษยศาสตร์  
ปีที่ 10 ฉบับที่ 6 (มกราคม - กุมภาพันธ์ 2523): 15 - 29.
- ชุนอาเทศคดี. "เหตุที่จัดตั้งมณฑลเทศาภิบาล". สารนครศรีธรรมราช. ปีที่ 9  
ฉบับที่ 3 (พฤษภาคม - มิถุนายน 2521): 40 - 43.
- คณะกรรมการชำระประวัติศาสตร์ไทยและคณะกรรมการวิจัยเอกสารทางประวัติศาสตร์.  
"สังคมเกษตรกรรมไทยก่อนสนธิสัญญาเบาริ่ง พ.ศ. 2328". แดงงาน  
ประวัติศาสตร์เอกสารโบราณคดี. ปีที่ 13 เล่ม 2 (กรกฎาคม ธันวาคม  
พ.ศ. 2522): 15 - 32.
- คณะโบราณคดี มหาวิทยาลัยศิลปากร. "ชุมชนโมกข์กลา" โบราณคดี 26. ปีที่ 4  
(มกราคม - กุมภาพันธ์ 2526): 10 - 35.
- ฉัตรทิพย์ นาถสุภา, ดร. "วิวัฒนาการระบบเศรษฐกิจไทย". วารสารอักษรศาสตร์  
พิจารณา.  
\_\_\_\_\_. "เศรษฐกิจหมู่บ้านไทยในอดีต". เอกสารประกอบการสัมมนาประวัติศาสตร์  
ท้องถิ่น. (17 กุมภาพันธ์ 2527): 1 - 47.
- ณรงค์ มุ่นทอง. "การปฏิรูปการปกครองมณฑลนครศรีธรรมราชในสมัยพระเจ้าสุโขม น้อยวินิต  
พ.ศ. 2349 - 2459". สารนครศรีธรรมราช. ปีที่ 11 ฉบับที่ 3  
(พฤษภาคม - มิถุนายน 2523): 45 - 57.  
\_\_\_\_\_. "การปฏิรูปการปกครองมณฑลนครศรีธรรมราช". ใน มณฑลเทศาภิบาล:  
วิเคราะห์เปรียบเทียบ. หน้า 332. วุฒิชัย มูลศิลป์ และ สมโชติ อ๋องสกุล,  
บรรณาธิการ. กรุงเทพฯ: โรงพิมพ์แสงรุ่งการพิมพ์. 2524.
- แล ลิลกวิหัยรัตน์. "ทฤษฎีทางสังคมกับประวัติศาสตร์หมู่บ้านในเอเชีย". กรุงเทพฯ:  
สมาคมประวัติศาสตร์, 2527.
- สงบ ส่งเมือง. "สถานภาพ ปัญหา และแนวทางการศึกษาเศรษฐกิจการเมืองของภาคใต้".  
กรุงเทพฯ: สถาบันไทยคดีศึกษา, 2527.

- ศุภชัย ไกรเสริม. "สถานการณ์ทางเศรษฐกิจของนครศรีธรรมราช" วารสาร  
ธรรมศาสตร์นครศรีธรรมราช หน้า 1 - 23 (10 ธันวาคม 2514)  
นครศรีธรรมราช: โรงพิมพ์ศิษย์เพาะช่าง, 2514.
- อกิน รพีพัฒน์, ม.ร.ว. "แนวทางการศึกษาประวัติศาสตร์สังคมท้องถิ่น"  
กรุงเทพฯ: สมาคมประวัติศาสตร์, 2527.
- เอนก สิทธิประศาสน์ ผู้ว่าราชการจังหวัดนครศรีธรรมราช. "แผนพัฒนาเพื่อฟื้นฟู  
เศรษฐกิจอำเภอปากพนัง" เอกสารเผยแพร่ หน้า 1 - 27 ฝ่ายแผนและ  
โครงการสำนักงานจังหวัดนครศรีธรรมราช.
- ค. วิทยานิพนธ์
- กิตติ ตันไทย "คลองกับระบบเศรษฐกิจของไทย (พ.ศ. 2367 - 2453)"  
วิทยานิพนธ์อักษรศาสตร์มหาบัณฑิต แผนกวิชาประวัติศาสตร์ บัณฑิตวิทยาลัย  
จุฬาลงกรณ์มหาวิทยาลัย, 2520.
- ณรงค์ นุ่นทอง "การปฏิรูปการปกครองมณฑลนครศรีธรรมราชในสมัยพระยาสุโขทัยวินิต  
เป็นข้าหลวงเทศาภิบาล (พ.ศ. 2439 - 2449)" วิทยานิพนธ์ปริญญา  
การศึกษามหาบัณฑิต มหาวิทยาลัยศรีนครินทรวิโรฒ ประสานมิตร, 2520.
- ตราชู สุวรรณานนท์ "ปัญหาเศรษฐกิจและการเมืองของไทยหลังจากสนธิสัญญาเบาริง  
กับอังกฤษ พ.ศ. 2398 - 2453" วิทยานิพนธ์ปริญญาการศึกษามหาบัณฑิต  
มหาวิทยาลัยศรีนครินทรวิโรฒ ประสานมิตร,
- ทวีศิลป์ สืบวัฒนะ "การผลิตและการค้าข้าวในภาคกลางตั้งแต่รัชสมัยพระบาทสมเด็จพระ  
พระจุลจอมเกล้าเจ้าอยู่หัว จนถึงรัชสมัยพระบาทสมเด็จพระปกเกล้าเจ้าอยู่หัว  
(พ.ศ. 2411 - 2475)" วิทยานิพนธ์อักษรศาสตร์มหาบัณฑิต แผนกวิชา  
ประวัติศาสตร์ บัณฑิตวิทยาลัย จุฬาลงกรณ์มหาวิทยาลัย, 2521.

- นันทิยา สว่างวุฒิธรรม "การควบคุมกำลังคนในสมัยรัตนโกสินทร์ก่อนการจัดการ  
เกณฑ์ทหาร (พ.ศ. 2325 - 2459)" วิทยานิพนธ์อักษรศาสตร์มหาบัณฑิต  
แผนกวิชาประวัติศาสตร์ บัณฑิตวิทยาลัย จุฬาลงกรณ์มหาวิทยาลัย,
- บุญรอด แก้วกันหา "การเก็บส่วยในสมัยรัตนโกสินทร์ตอนต้น (พ.ศ. 2325 - 2411)"  
วิทยานิพนธ์อักษรศาสตร์มหาบัณฑิต แผนกวิชาประวัติศาสตร์ บัณฑิตวิทยาลัย  
จุฬาลงกรณ์มหาวิทยาลัย, 2518.
- ประสิทธิ์ รุ่งเรืองรัตนกุล "ระบบเศรษฐกิจอยุธยา" วิทยานิพนธ์อักษรศาสตร์มหาบัณฑิต  
แผนกวิชาประวัติศาสตร์ บัณฑิตวิทยาลัย จุฬาลงกรณ์มหาวิทยาลัย,
- ปิยนาด นิโคธรา "บทบาทของเสนาบดีตระกูลขุนนางในการปกครองสมัย  
รัตนโกสินทร์ตอนต้น"  
วิทยานิพนธ์อักษรศาสตร์มหาบัณฑิต แผนกวิชาประวัติศาสตร์ บัณฑิตวิทยาลัย  
จุฬาลงกรณ์มหาวิทยาลัย, 2513.
- ผ่องพันธ์ สุภัทรพันธ์ "การศึกษาทางประวัติศาสตร์เกี่ยวกับเรื่องพระคลังสินค้า"  
วิทยานิพนธ์อักษรศาสตร์มหาบัณฑิต แผนกวิชาประวัติศาสตร์ บัณฑิตวิทยาลัย  
จุฬาลงกรณ์มหาวิทยาลัย, 2511.
- พลกุล อังกนิมันท์ "บทบาทชาวจีนในประเทศไทยในรัชสมัยพระบาทสมเด็จพระจุลจอม  
เกล้าเจ้าอยู่หัว" วิทยานิพนธ์ปริญญาการศึกษามหาบัณฑิต มหาวิทยาลัย  
ศรีนครินทรวิโรฒ ประสานมิตร.
- พิชัย สิงห์ทอง, ร้อยโท, "นโยบายส่งเสริมการเกษตรกรรมในรัชสมัยพระบาทสมเด็จพระ  
พระมงกุฎเกล้าเจ้าอยู่หัว" วิทยานิพนธ์อักษรศาสตร์มหาบัณฑิต แผนกวิชา  
ประวัติศาสตร์ บัณฑิตวิทยาลัย จุฬาลงกรณ์มหาวิทยาลัย, 2523.
- วราภรณ์ หินานนท์ "การค้าทางเรือของไทยสมัยรัตนโกสินทร์ตอนต้น" วิทยานิพนธ์  
อักษรศาสตร์มหาบัณฑิต แผนกวิชาประวัติศาสตร์ บัณฑิตวิทยาลัย  
จุฬาลงกรณ์มหาวิทยาลัย,

- มณีรัตน์ เข้มประเสริฐ "บทบาททางด้านการบริหารราชการแผ่นดินของเจ้าพระยามรราช (ปั้น สุขุม) ในรัชสมัยพระบาทสมเด็จพระมงกุฎเกล้าเจ้าอยู่หัว" วิทยานิพนธ์อักษรศาสตร์มหาบัณฑิต แผนกวิชาประวัติศาสตร์ บัณฑิตวิทยาลัย จุฬาลงกรณ์มหาวิทยาลัย, 2520.
- มัลลิกา เรื่องระพี "บทบาทของชาวจีนในล้านแตรหลุกิจ สังคม และศิลปกรรมไทย สมัยรัชกาลที่ 1 - 4 แห่งกรุงรัตนโกสินทร์" วิทยานิพนธ์อักษรศาสตร์มหาบัณฑิต แผนกวิชาประวัติศาสตร์ บัณฑิตวิทยาลัย จุฬาลงกรณ์มหาวิทยาลัย, 2518.
- วชิราวรรณ คัดทะหงษ์ "นโยบายเศรษฐกิจที่มีต่อหัวเมืองไทยฝั่งตะวันตกสมัยพระบาทสมเด็จพระจุลจอมเกล้าเจ้าอยู่หัว" วิทยานิพนธ์อักษรศาสตร์มหาบัณฑิต แผนกวิชาประวัติศาสตร์ บัณฑิตวิทยาลัย จุฬาลงกรณ์มหาวิทยาลัย, 2522.
- พรธงาม เร่งธรรมสาร "การปกครองหัวเมืองภาคใต้ทั้ง 7 ในรัชสมัยพระบาทสมเด็จพระจุลจอมเกล้าเจ้าอยู่หัว" วิทยานิพนธ์มหาบัณฑิต แผนกวิชาประวัติศาสตร์ บัณฑิตวิทยาลัย จุฬาลงกรณ์มหาวิทยาลัย, 2518.
- ศรีนวล ศิริมิลินท์ "การปรับปรุงเศรษฐกิจของไทยในรัชสมัยพระบาทสมเด็จพระจุลจอมเกล้าเจ้าอยู่หัว" วิทยานิพนธ์อักษรศาสตร์มหาบัณฑิต แผนกวิชาประวัติศาสตร์ บัณฑิตวิทยาลัย จุฬาลงกรณ์มหาวิทยาลัย, 2519.
- สงบ ส่งเมือง "ความสัมพันธ์ระหว่างราชธานีกับหัวเมืองนครศรีธรรมราชในสมัยกรุงธนบุรี และสมัยรัตนโกสินทร์ตอนต้น" วิทยานิพนธ์ปริญญาการศึกษามหาบัณฑิต มหาวิทยาลัยศรีนครินทรวิโรฒ ประสานมิตร.
- สาวิตรี หัฟพะสุด "ความสัมพันธ์ระหว่างชุมชนชาวไทย จีน และตะวันตกในกรุงเทพฯ พ.ศ. 2398 - 2453" วิทยานิพนธ์อักษรศาสตร์มหาบัณฑิต แผนกวิชาประวัติศาสตร์ บัณฑิตวิทยาลัย จุฬาลงกรณ์มหาวิทยาลัย, 2527.

สุทธิพันธ์ ชุกรานนท์ "การเก็บภาษีอากรและผลกระทบต่อสังคมไทย  
พ.ศ. 2416 - 2475" วิทยานิพนธ์อักษรศาสตร์มหาบัณฑิต แผนกวิชา  
ประวัติศาสตร์ บัณฑิตวิทยาลัย จุฬาลงกรณ์มหาวิทยาลัย.

สุภาภรณ์ ตันสถารักษ์ "บทบาทของเจ้าพระยานครศรีธรรมราช (น้อย) ที่มีต่อ  
รัฐบาลกลาง และหัวเมืองภาคใต้ในสมัยรัตนโกสินทร์ตอนต้น"  
วิทยานิพนธ์อักษรศาสตร์มหาบัณฑิต แผนกวิชาประวัติศาสตร์ บัณฑิตวิทยาลัย  
จุฬาลงกรณ์มหาวิทยาลัย.



ศูนย์วิจัยทรัพยากร

จุฬาลงกรณ์มหาวิทยาลัย



เอกสารต่างประเทศ

- Annual Series. Diplomatic and Consular Reports, Siam Report for the year 1909 on the "Trade of the Monthons of Nakon Sritamarat and Patani."
- Earl, Marx. Pre-Capitalist Economic Formation (New York International Publish, 1972).
- Great Britain Foreign Office. "Report on the Commercial Situation in Siam at the Close of the year 1919" (London, 1920) : 18-19.
- James, Ci Ingram. Economic Change in Thailand Since 1850 : 240-242.
- Marian, Sawyer. Marxism and the Question of the Asiatic Mode of Production 1977. by Martinus Nyhoff, the Hague Netherland.
- William G. Skinner. The Chinese Society in Thailand : An Analy History, p. 214.
- Y. Narga Politico. Economic Problem of Capitalism Progress Publishers 1968 "The Asiatic Mode of Production."

ศูนย์วิจัยทรัพยากร

จุฬาลงกรณ์มหาวิทยาลัย



ภาคนวก

ศูนย์วิจัยทรัพยากร  
จุฬาลงกรณ์มหาวิทยาลัย  
จุฬาลงกรณ์มหาวิทยาลัย



ภาคผนวก ก.

ศูนย์วิจัยทรัพยากร  
จันทาลงกรณ์มหาวิทยาลัย  
จุฬาลงกรณ์มหาวิทยาลัย

ที่ 1170/33371

ศาลาว่าการมหาดไทย

วันที่ 30 เดือนธันวาคม ร.ศ. 115

กราบทูล พระเจ้าน้องยาเธอ กรมหมื่นสมมตอมรพันธุ์ราชเลขานุการ  
ทรงทราบ

ด้วยเกล้าฯ ได้รับใบบอกพระยาสุโขทัยวินิตฉบับหนึ่งที่ 114/893 ลงวันที่ 7 ธันวาคม  
ร.ศ. 115 ว่าพระยาสุโขทัยวินิตได้ปรึกษากับพระยาศรีธรรมราชพระศิริธรรมบริรักษ์ปลัด จัดการ  
แบ่งท้องที่ต่าง ๆ ในแขวงเมืองนครศรีธรรมราชเป็นอำเภอ ๆ ตามที่พระยาสุโขทัยวินิตเห็นด้วย  
เกล้าฯว่าจะเพียงพอแก่อำนาจกรรมการอำเภอจะปกครองได้ คิประมาณที่จะตั้งให้เป็นศูนย์กลาง  
เดินทางได้ตลอดในวัน 1 และทั้งเป็นที่ทำเลที่มีราษฎรตั้งอยู่แน่นหนาด้วย แต่แขวงที่ 9  
ที่ 10 ที่ต่อกับเมืองคีรีรัฐนิคม เมืองกระบี่ เมืองกาญจนดิฐนั้น เป็นที่กันดารและไกลจากเมือง  
นครศรีธรรมราชมาก และว่าในเวลาเมื่อพระยาสุโขทัยวินิตตรวจจัดการอยู่นั้น ให้ออก  
ประกาศตั้งแขวงแล้ว 2 ตำบล ซึ่งเป็นตำบลสำคัญในเมืองนครศรีธรรมราช คือ

1. อำเภอเมือง ตั้งให้นายร้อยเอกนายเกดข้าหลวงผู้ช่วยแทนกรรมการอำเภอ นายจร  
เป็นปลัดอำเภอ พร้อมด้วยพนักงานคนเก่า
2. อำเภอปากพ่องแต่เรียกว่า อำเภอเบ็ญชืด ตั้งให้ขุนพิบูลย์สมบัติแทนกรรมการ  
อำเภอ นายสาดเป็นปลัดอำเภอ พร้อมด้วยพนักงานคนเก่า ตั้งตั้งทำการตั้งแต่วันที่ 1 ธันวาคม  
ร.ศ. 115 ไป

ในปลายเดือนธันวาคมนี้ พระยาสุโขทัยวินิตจะได้รับพระราชทานตั้งอีกอำเภอ 1 ที่ต่อ  
กับเมืองสงขลา เมืองพัทลุง เรียกชื่ออำเภอปราน จะตั้งให้ขุนพรหมรักษาเป็นกรรมการอำเภอ  
นายข้าอำเภอเก่าเป็นปลัดอำเภอ พร้อมด้วยพนักงานสำหรับเก่า แต่แขวงอื่นนั้น ยังจัดออกไป  
ไม่ได้ด้วยเหตุ 2 สถาน

1. กำลังฝนชุกน้ำท่วมทุ่งหมด การไปมาลำบาก
2. กำลังเลือกผู้ที่จะเป็นกรรมการอำเภอยังไม่ได้

เมื่อพระยาสุขุมนัยวินิตกลับเข้าไปเมืองนครศรีธรรมราช ครั้นหลังซึ่งกำหนดไว้ว่า จะไปในเดือนกุมภาพันธ์ จึงจะได้จัดตั้งพร้อมกันทั้งหมด จำเป็นจะต้องให้แล้วเสร็จใน ร.ศ. 115 ไม่งั้นนั้นจะเป็นการยุ่งยากในการเก็บภาษีอากรต่างต่าง ซึ่งพระยาสุขุมนัยวินิตเข้าใจว่า จะโปรดเกล้าฯ ให้เก็บเป็นราชาธิปไตย ร.ศ. 116

ในอำเภอเบ็ญที่ชุกชุมพลสัมฤทธิ์ทำการแทนกรมการอำเภออยู่นั้น เป็นหัวใจของ เมืองนครศรีธรรมราช สินค้าเข้าออกปีละมาก ๆ เงินภาษีอากรที่เก็บได้มากก็ตำบลนั้นทั้งสิ้น และเป็นต้นทางที่จะไปจากเมืองสงขลา แต่ก่อนมาแบ่งเป็น 2 แขวง คนละพวกฝั่งแม่น้ำพยับ มีบ้านเรือนราษฎรตั้งอยู่แน่นหนาทั้ง 2 ฝั่ง ประมาณคนในแถวริมแม่น้ำอยู่ในหมื่นหนึ่ง รวมทั้ง แขวงอยู่ในไม่ต่ำกว่าสองหมื่นห้าพันคน มีเรือจอดขายของมาก เคียงกันกำลังต่อแพอยู่ก็มีนานไป เมื่อนำถ้ำบารุงให้ตั้งจะเจริญเป็นแน่ เพราะเรือทะเลเรือแขกเดินระหว่างปากพยับสิงคโปร์ คิดแต่เรือจุกตั้งแต่ 10 เกวียนขึ้นไปไม่ต่ำกว่า 300 เที้ยว สินค้าที่ซื้อขายกันอยู่ในแสนเหรียญ พวกราษฎรพ่อค้ามีความนิยมยินดีมาก ด้วยแต่ก่อนมาความเล็ก ๆ น้อย ๆ เป็นสินกันต้อง ไปว่าที่กลางเมืองทั้งสิ้น และในปลายแม่น้ำปากพยับนี้มีพวกจีนไหหลำไปตั้งเลื่อยไม้อยู่อีกแห่ง หนึ่งเรียกว่าที่ปราน ที่นี้เป็นศูนย์กลางของอำเภอที่ต่อกับเมืองสงขลา เมืองพัทลุง ซึ่งพระยาสุขุมนัยวินิตจะให้ขุนพรหมรักษาไปเป็นกรมการอำเภออยู่ และจะเรียกว่าอำเภอปราน พระยาสุขุมนัยวินิตจะได้ออกไปจัดตั้งเอง เพื่อให้ตรวจตราทำเลที่เลื่อยไม้ เพราะที่ตำบลนั้นมีไม้ มาก ไม้ที่ใช้อยู่ในเมืองนครศรีธรรมราชเอาไครยที่นั่นมาก ด้วยล่องลงมาง่ายทางข้างหลังเขา ต้องอ้อมไปลงทางเมืองกาญจนดิฐเป็นการลำบากยิ่งนัก มีความในใบบอกดังนี้ เกล้าฯ ได้มี คราคอบชอบไปยังพระยาสุขุมนัยวินิตฉบับหนึ่งแล้ว

ขอฝ่าพระบาทให้นำความกราบบังคมทูลพระกรุณาทรงทราบฝ่าละอองธุลีพระบาท  
ควรมิควรแล้วแต่จะทรงพระกรุณาโปรดเกล้าฯ

เสนาบดีเสด็จไปราชการเกาะบางปะอิน

ข้าพระพุทธเจ้า พระยาราชวรานุกูล

ราชปลัดทูลฉลองเซ็นแทน

ที่ 562/12722

ศาลาว่าการมหาดไทย

วันที่ 18 เดือนกุมภาพันธ์ ร.ศ. 121

ข้าพระพุทธเจ้า ขอพระราชทานกราบบังคมทูลพระกรุณาทราบฝ่าละอองธุลีพระบาท

ด้วยข้าพระพุทธเจ้าได้รับใบบอกพระยาสุขุมนัยวินิต ข้าหลวงเทศาภิบาลสำเร็จราชการมณฑลนครศรีธรรมราช ที่ 367/2736 ลงวันที่ 3 กุมภาพันธ์ ร.ศ. 121 ว่านามอำเภอในเมืองพัทลุง ซึ่งเรียกกันมาแต่เดิมว่าอำเภอทักษิณแลอำเภออุครนั้น คือ อยู่ในทิศทักษิณ และทิศอุครของเมือง แต่อำเภออุครนั้นตั้งอยู่ที่คลองปากประ ราษฎรพากันเรียกว่าอำเภอปากประ อำเภอทักษิณนั้นตั้งอยู่ที่ปากพูน ราษฎรชาวเมืองเรียกกันว่าอำเภอปากพูน และอำเภอเบ็ญ็ช็ด เมืองนครศรีธรรมราชอีกอำเภอ 1 ราษฎรชาวเมืองพากันเรียกว่า อำเภอปากพ้ง พระยาสุขุมนัยวินิตเห็นด้วยเกล้าฯ ว่าควรเปลี่ยนชื่ออำเภอทั้ง 3 นี้ ตามที่ราษฎรเรียกจะได้เป็นที่เข้าใจง่าย

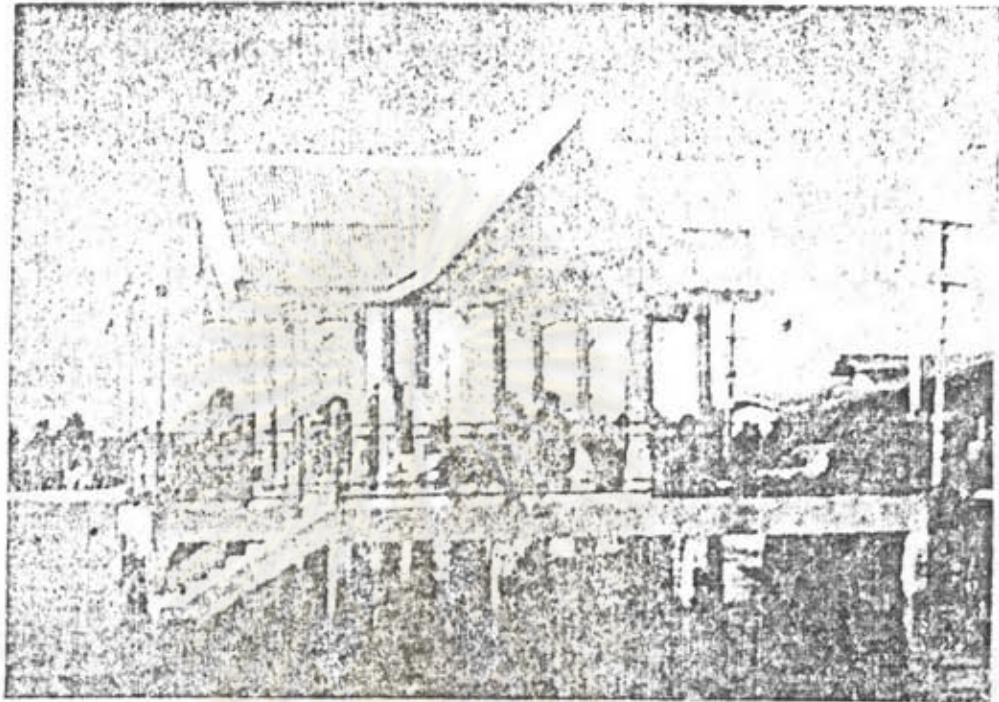
การที่พระยาสุขุมนัยวินิตมีใบบอกเข้ามาขออนุญาตเปลี่ยนชื่ออำเภอทั้ง 3 อำเภอ นั้น ข้าพระพุทธเจ้าเห็นด้วยเกล้าฯ ว่าเป็นการสมควรแล้ว จึงเห็นด้วยเกล้าฯ ว่าอำเภออุครเมืองพัทลุงควรให้ชื่ออำเภอปากประ อำเภอทักษิณเมืองพัทลุง ควรให้ชื่ออำเภอปากพูน อำเภอเบ็ญ็ช็ดเมืองนครศรีธรรมราช ควรให้ชื่ออำเภอปากพ้ง

ควรมิควรแล้วแต่จะทรงพระกรุณาโปรดเกล้าฯ

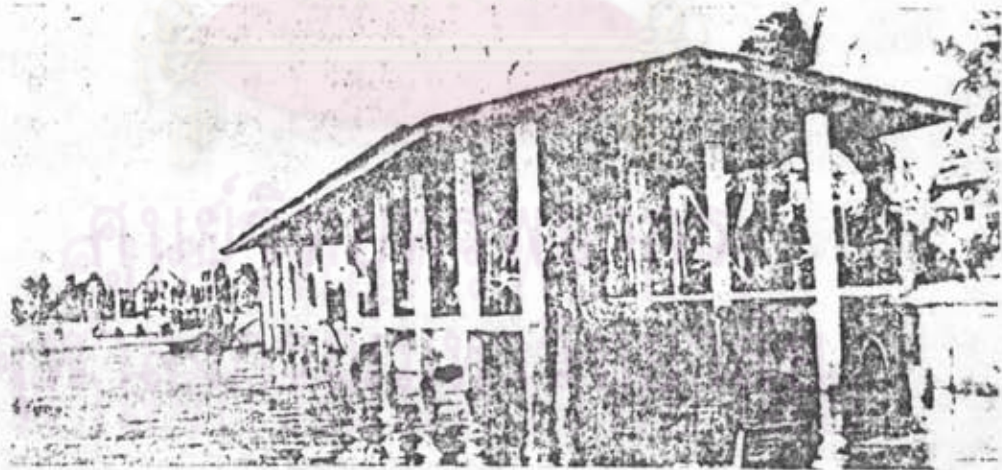
ข้าพระพุทธเจ้า

เสนาบดีกระทรวงมหาดไทย

## เทศบาลเมืองปากหม้าง



"ศาลาประชาชน" สร้างด้วยเงินอุดหนุนพิเศษ  
จำนวน ๒,๐๐๐,๐๐๐ บาท พร้อมด้วยเขื่อนยาว ๒๗๐ เมตร



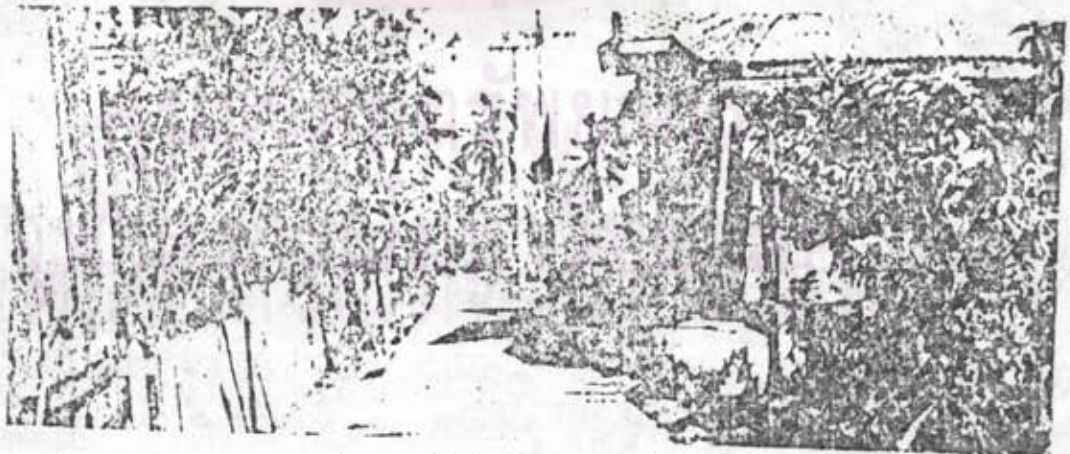
ท่าเทียบเรือเทศบาล สร้างด้วยเงินอุดหนุนพิเศษ  
จำนวน ๒,๐๐๐,๐๐๐ บาท พร้อมด้วยเขื่อนยาว ๒๗๐ เมตร



ทำเทียบเรือเทศบาล สร้างต่อเดิมขนาด 3.50 เมตร ยาว 36 เมตร ด้ยเงินอุดหนุนประจำปี  
จำนวน 140,000 บาท



ถนนซอยแหงทขำย สร้างด้ยเงินสะสม จำนวน 38,000 บาท  
เป็นถนนคอนกรีต กว้าง 2 เมตร ยาว 275 เมตร



ถนนซอยพิศาล สร้างด้ยเงินสะสม จำนวน 34,000 บาท  
เป็นถนนคอนกรีต กว้าง 2 เมตร ยาว 252 เมตร





ภาคผนวก ข.

ศูนย์วิจัยทรัพยากรชีวภาพ  
และพันธุกรรมสัตว์ป่า  
กรมอนุรักษ์พันธุกรรมพืช  
อันเนื่องมาจากพระราชดำริ  
ของสมเด็จพระนางเจ้าสิริกิติ์  
พระบรมราชินีนาถ

## ตาราง

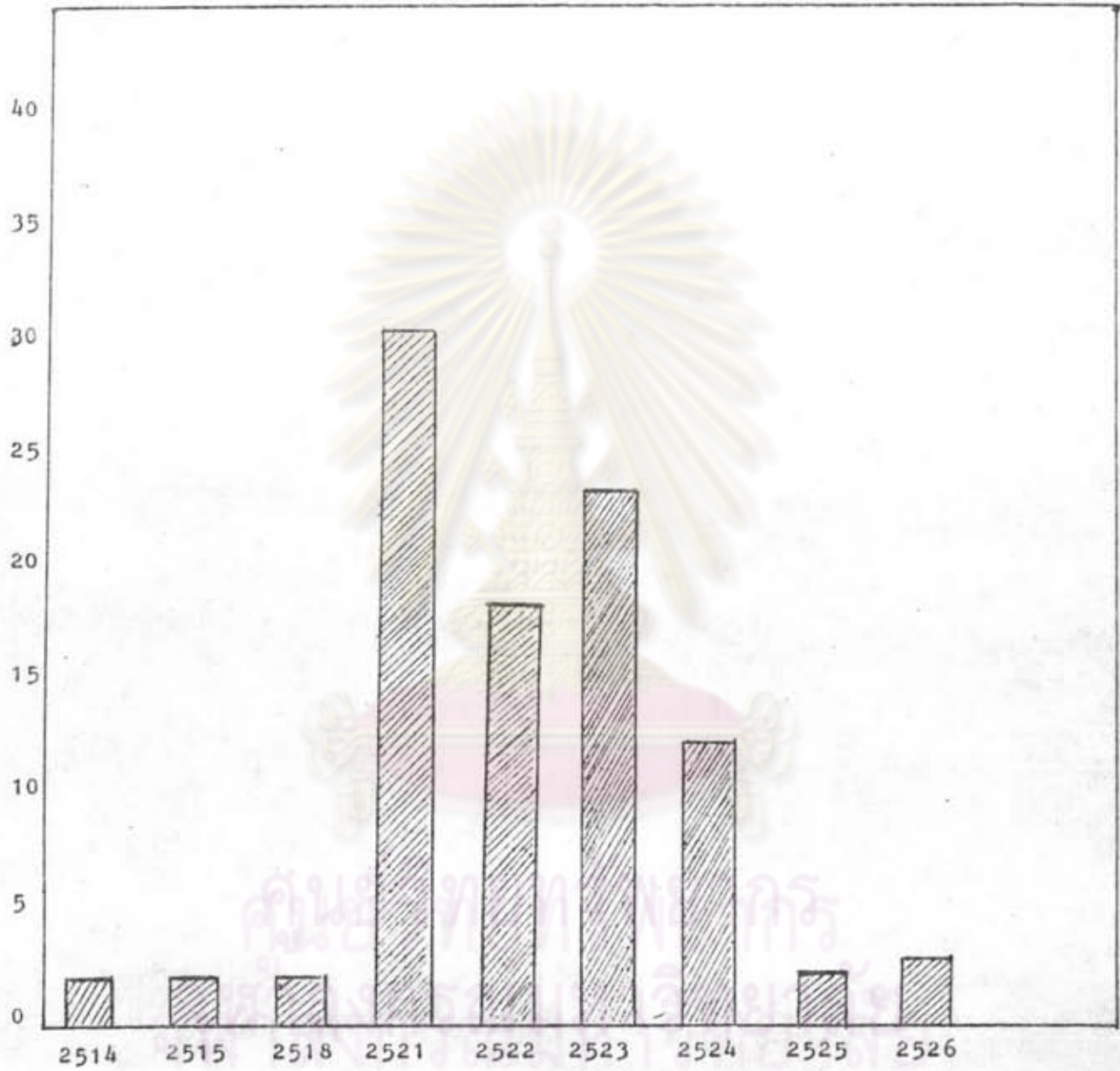
สถิติโรงสีข้าวที่จดทะเบียนในอำเภอบางแพ

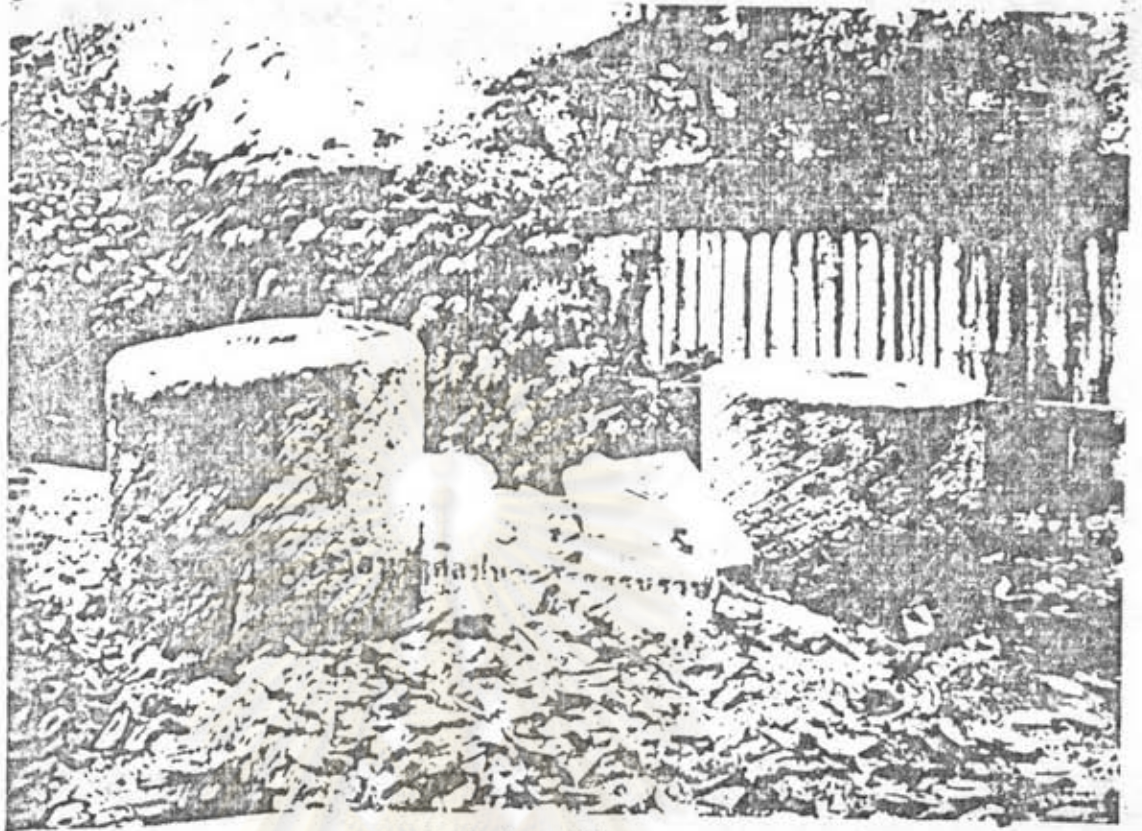
ปี พ.ศ. ที่ทำการจดทะเบียน	จำนวน (โรง)
พ.ศ. 2514	2
พ.ศ. 2515	2
พ.ศ. 2516	-
พ.ศ. 2517	-
พ.ศ. 2518	2
พ.ศ. 2519	-
พ.ศ. 2520	-
พ.ศ. 2521	30
พ.ศ. 2522	18
พ.ศ. 2523	24
พ.ศ. 2524	11
พ.ศ. 2525	2
พ.ศ. 2526	3
รวม 94 (โรง)	

ศูนย์วิจัยทรัพยากรน้ำ  
 จุฬาลงกรณ์มหาวิทยาลัย

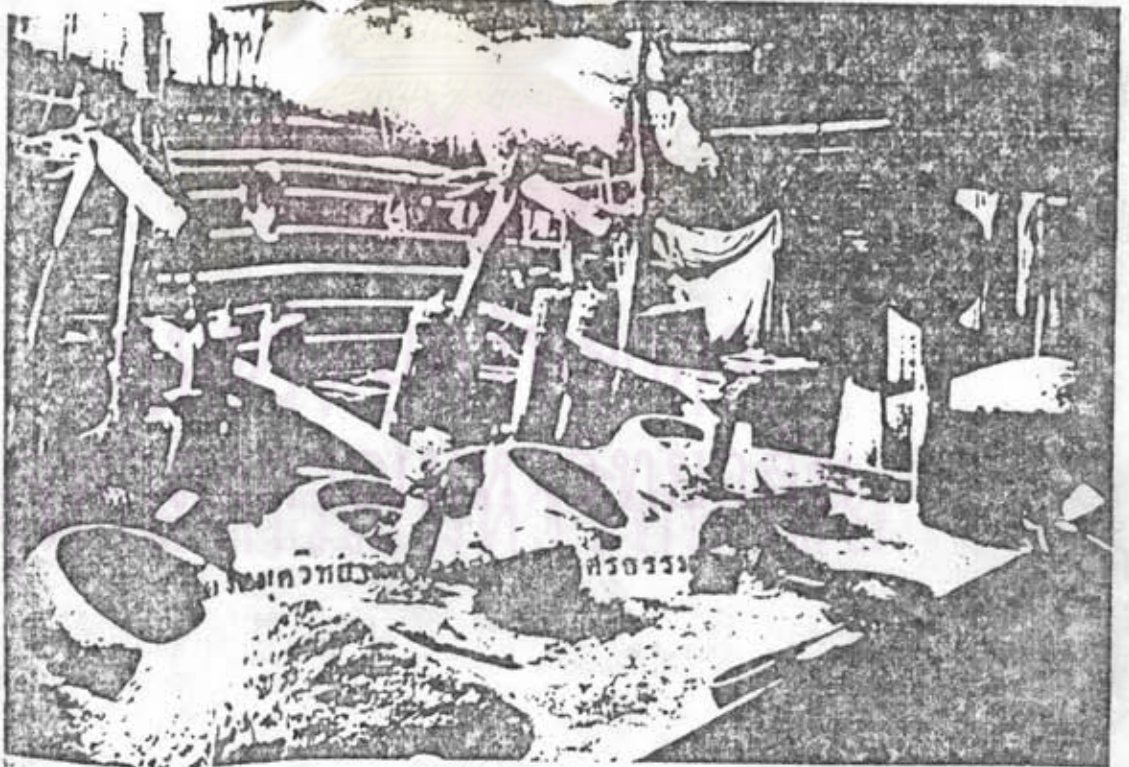


กราฟแสดงปริมาณโรงสีข้าวในปากพนังที่จดทะเบียนกระทรวงอุตสาหกรรม

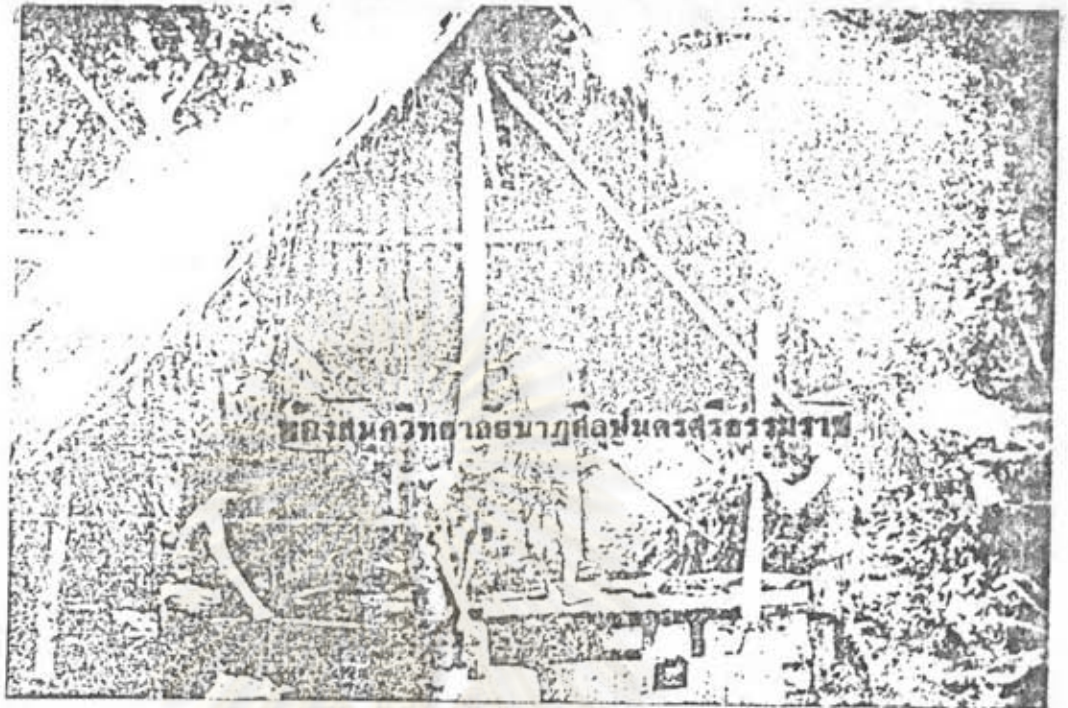




ครกหินตำข้าวสมัยโบราณ

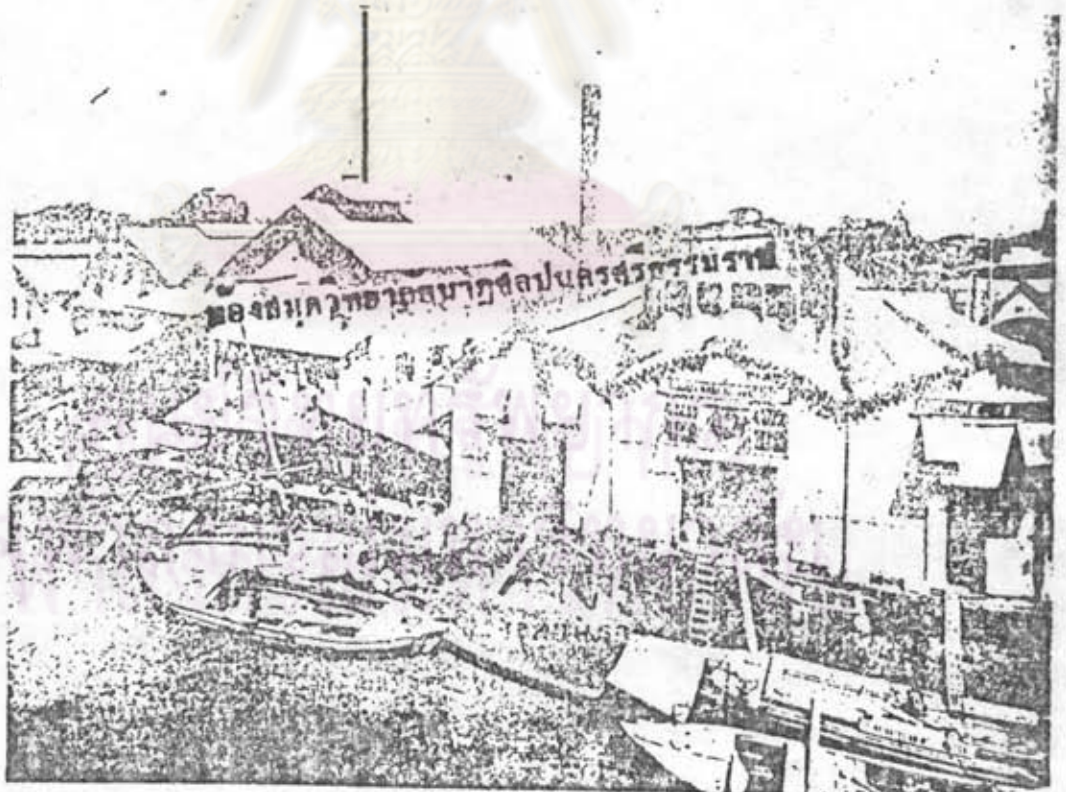


การสีข้าวในสมัยต่อมา



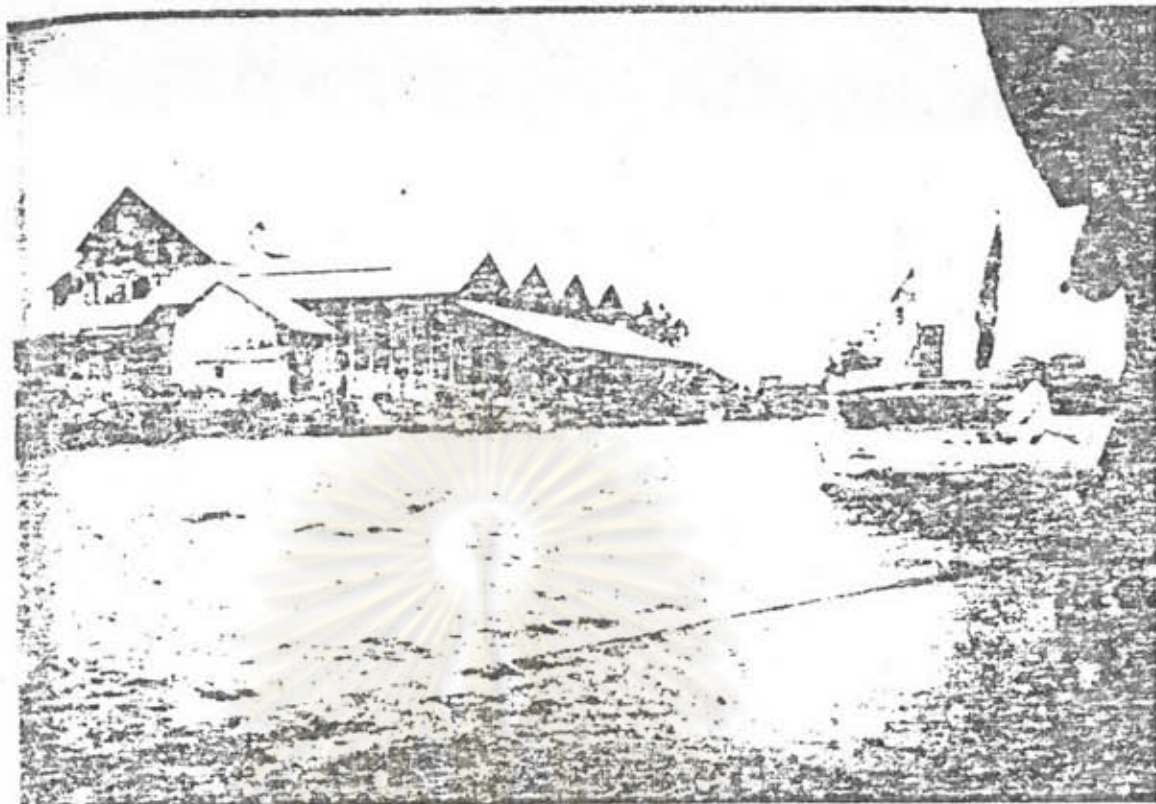
หลังคานกวดตาถอนาฏศิลป์นครสวรรค์

การดำข้าวของชาวชนบททั่วไป.



ตอมถนกวทตาถอนาฏศิลป์นครสวรรค์

โรงสีไฟบางกอกแมนูแฟคเจอร์จคมปาลี



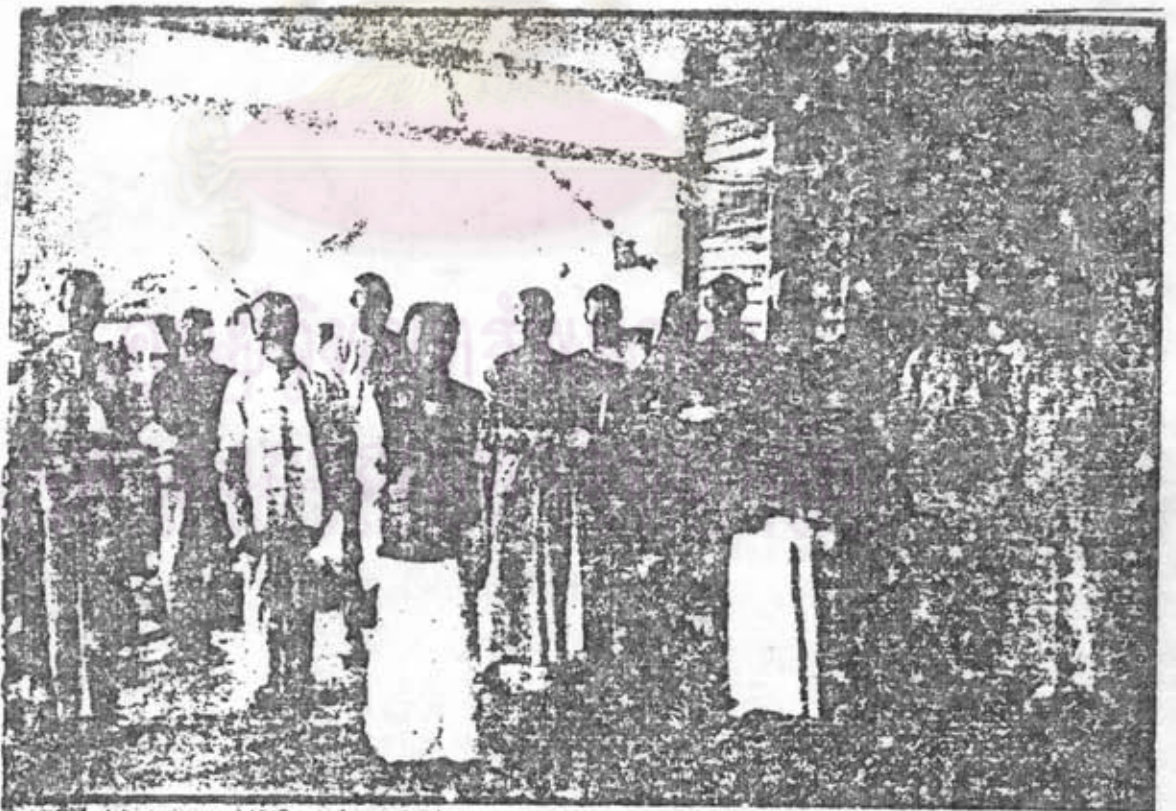
โรงสีไฟอู่ท่ง ริมฝั่งแม่น้ำปากท่ง ในภาพเห็นเรือช้าง



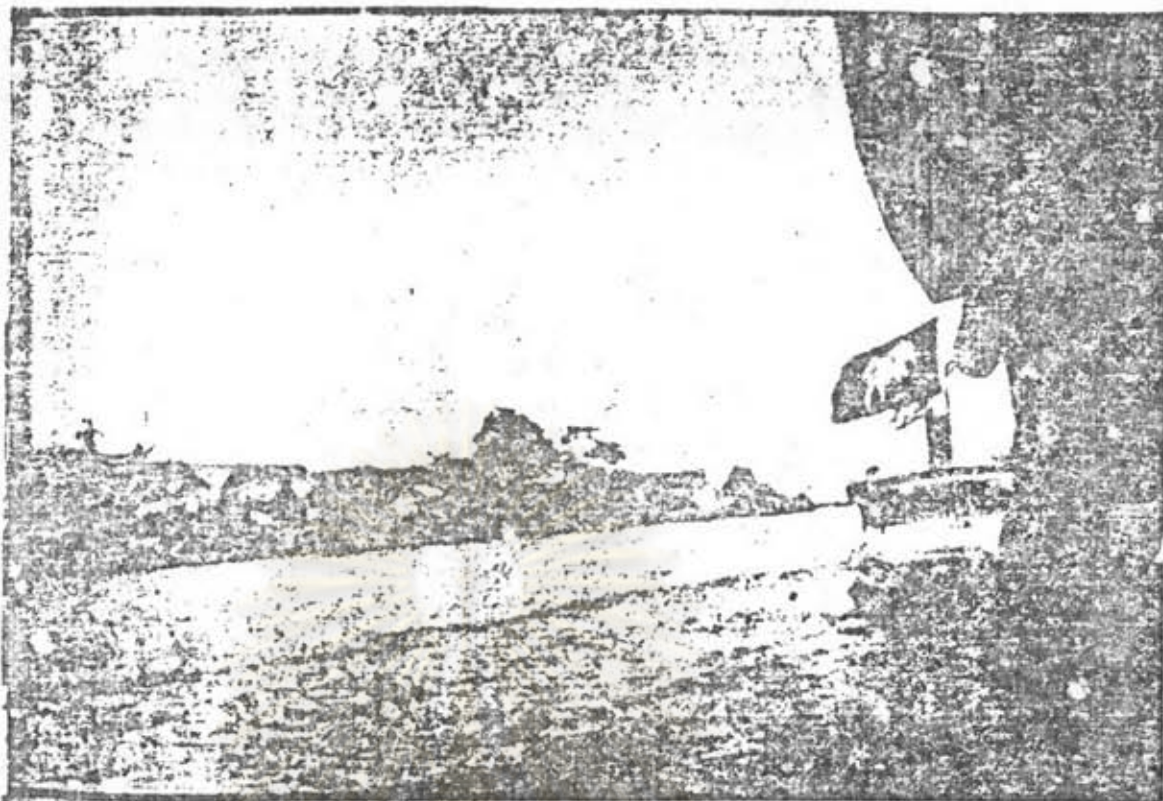
โรงสีไฟเตาเส็ง ริมฝั่งแม่น้ำปากท่ง



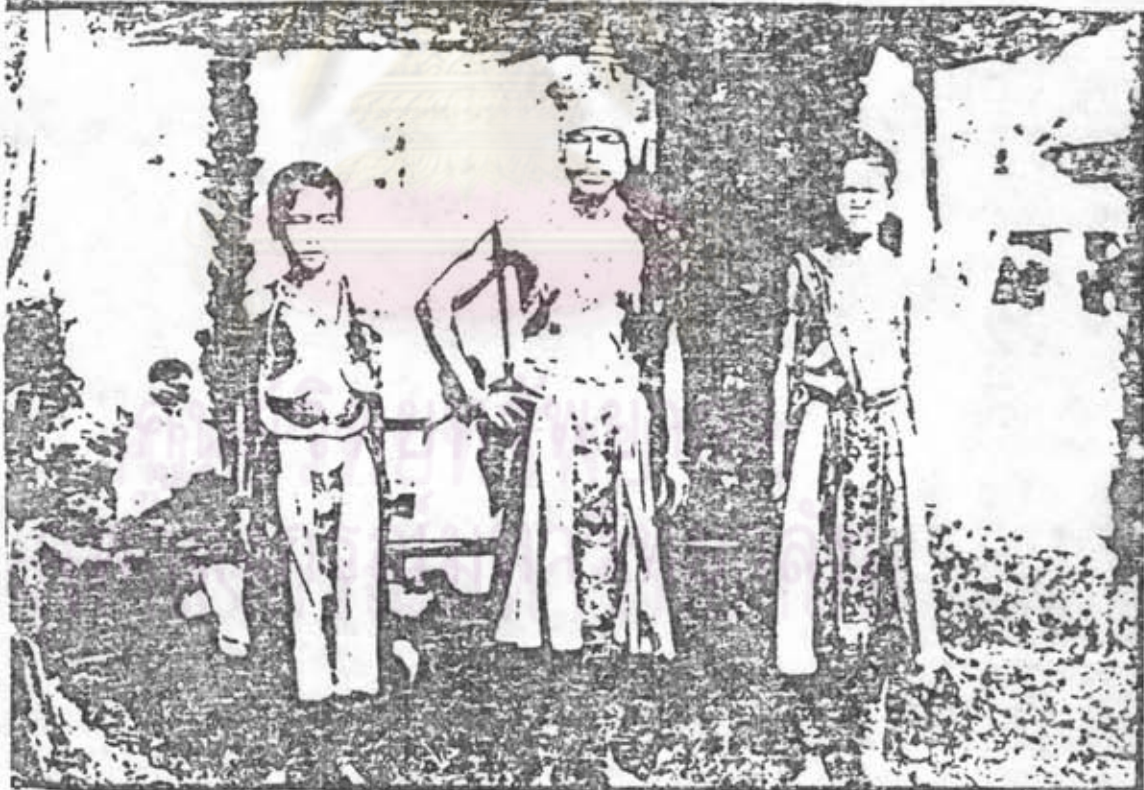
หมู่บ้าน และห้างอัสอาเซซัค ที่ อ. ปากหนัง



ชาวอนตอรับเสด็จบนโรงสีไฟปากหนัง

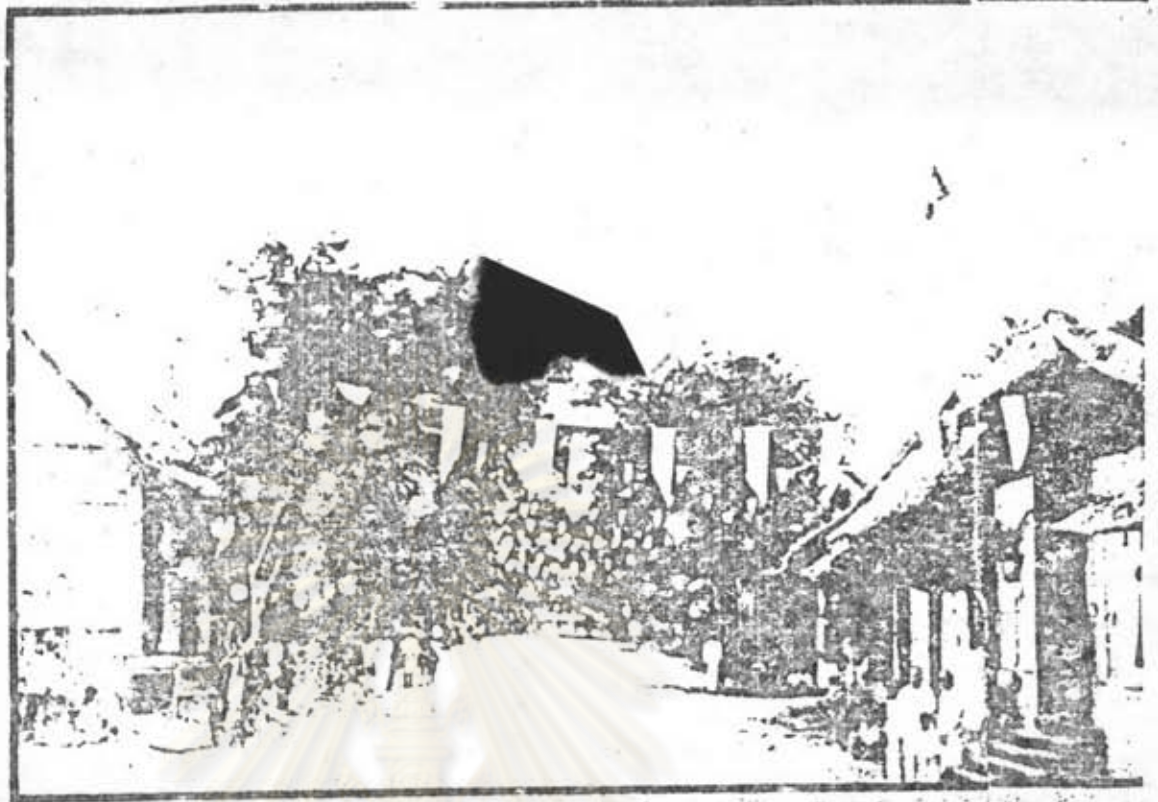


หมู่บ้านริมแม่น้ำปากพองในอดีต

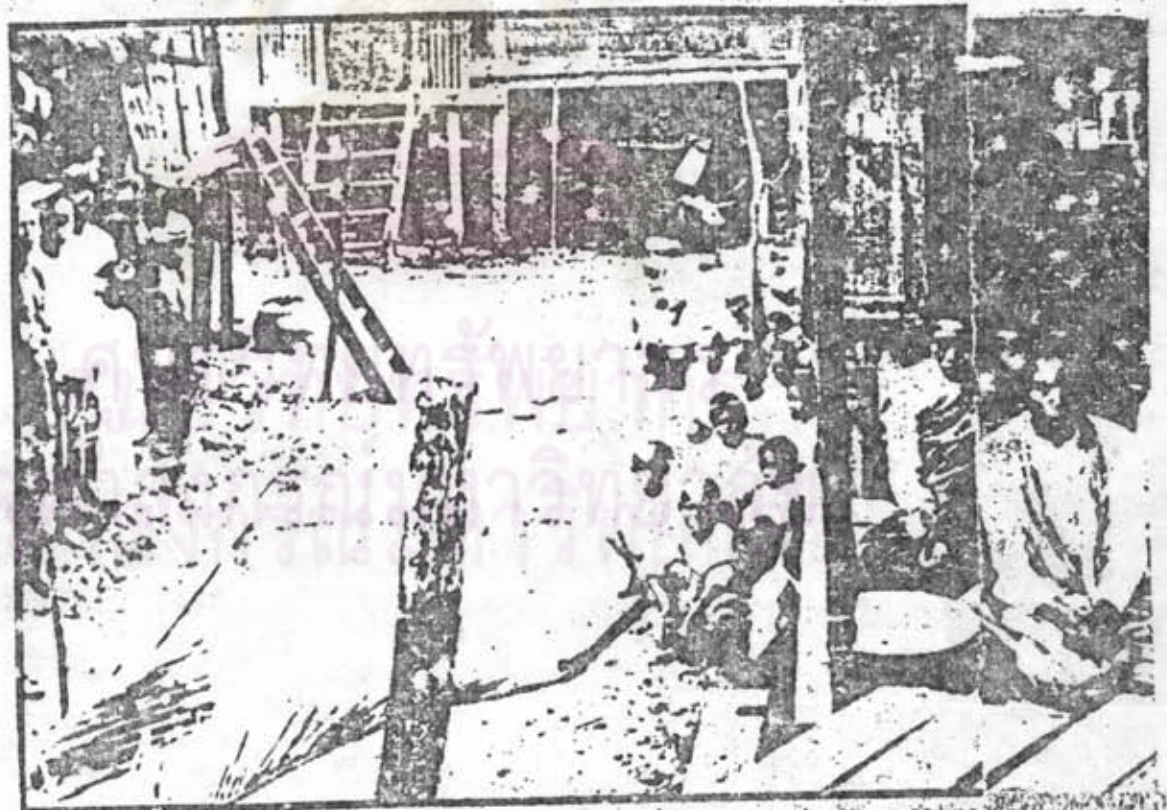


โนราห์ จากอำเภอปากพอง





แต่งธงรับเสด็จ ภัตตาคารในเมืองนครศรีธรรมราช



ราษฎรมาเฝ้ารับเสด็จ. รัชกาลที่ ๙ ที่เมืองนครศรีธรรมราช

ร. 6 ม. 1.4/10

พ.ศ. 2458

บัญชีจำนวนเนื้อที่นา และไร่นา และเงินภาษีอากร กับรายผลที่ได้  
ในมณฑลนครศรีธรรมราช จำนวนปีพุทธศักราช 2458

รายการ	จำนวนเนื้อที่นาและไร่นา ใน พ.ศ. 2458			ค่าอากร		ค่าเช่า		รวมเงินค่าอากร แก่คานา		ที่ดินว่างกลาง ค. 1 เกือบไร่เหนือ			จำนวน ปี พ.ศ. 2458 ตั้งสำรวจ ไม่ซ้ำเร
	ไร่	งาน	วา	บาท	สต.	บาท	สต.	บาท	สต.	ไร่	งาน	วา	
1. เมืองสงขลา	เนื้อที่เพาะปลูก	192,049	-	50	95,546	1	-	-	55,546	1			จำนวนปี พ.ศ. 2458 ตั้งสำรวจ ไม่ซ้ำเร
	เนื้อที่ลคหยอม	743	3	75	418	32	-	-	418	32			
	เนื้อที่ลงเรือคเงินค่าอากร	151,305	-	75	55,127	69	1,157	65	96,285	34	3	2	
2. เมืองนครศรีธรรมราช	เนื้อที่เพาะปลูก	337,165	2	25	218,575	56	-	-	218,575	56			จำนวนปี พ.ศ. 2458 ตั้งสำรวจ ไม่ซ้ำเร
	เนื้อที่ลคหยอม	77,92	2	25	5,032	17	-	-	5,132	16			
	เนื้อที่ลงเรือคเงินค่าอากร	305,373	-	-	213,543	80	2,373	61	1,215,517	41	3	-	
3. เมืองท่ง	เนื้อที่เพาะปลูก	108,584	-	75	65,407	34	-	-	65,407	34			จำนวนปี พ.ศ. 2458 ตั้งสำรวจ ไม่ซ้ำเร
	เนื้อที่ลคหยอม	6,709	-	25	4,562	56	-	-	4,562	56			
	เนื้อที่ลงเรือคเงินค่าอากร	102,275	-	50	64,844	78	748	75	65,593	53	3		
รวมทั้งสิ้น	เนื้อที่เพาะปลูก	638,158	3	50	383,509	31	-	-	383,509	31			จำนวนปี พ.ศ. 2458 ตั้งสำรวจ ไม่ซ้ำเร
	เนื้อที่ลคหยอม	15,245	2	25	10,013	4	-	-	10,013	4			
	เนื้อที่ลงเรือคเงินค่าอากร	622,553	1	45	373,516	27	4,280	1	137,756	-	-	-	

ร.6 น 1.4/10  
พ.ศ. 2458

บัญชีจำนวนเข้าเปลือก, เข้าสารที่จำหน่ายออกไปต่างประเทศ พ.ศ. 2457 เทียบกับ พ.ศ. 2456

เลขที่	รายการ	จำนวนที่จำหน่ายออกไป								คิดเฉลี่ยราคาซื้อขาย				หมายเหตุ
		ชาวเปลือก		ราคาเงิน		เขาสาร		ราคาเงิน		ชาวเปลือกเฉลี่ย		เขาสารเฉลี่ย		
		เดือน	ปี	บาท	สต.	เดือน	ปี	บาท	สต.	บาท	สต.	บาท	สต.	
1.	เมืองสงขลา พ.ศ. 2456	5,306.	36	231,761	-	1,863.	38	216,377.	17	39	24	116.	12	
	เพิ่ม - ลด	- 2,256	63	-87,149	50	766	14	76,581	83	+	38	4	71	
	พ.ศ. 2457	3,649	73	144,611	50	2,629	52	292,959	-	39	62	111	41	
2.	เมืองนครศรีธรรมราช พ.ศ. 2456	12,980	49	574,958	38	5,029	47	529,116	83	44	29	105	20	
	เพิ่ม - ลด	4,405	99	126,427	85	2,512	48	272,073	83	-3	95	- 3	8	
	พ.ศ. 2457	17,386	48	701,386	23	2,516	99	257,043	-	40	34	102	12	
3	เมืองพัทลุง พ.ศ. 2456	-	-	-	-	-	-	-	-	-	-	-	-	เมืองพัทลุงไม่ได้
	เพิ่ม - ลด	-	-	-	-	-	-	-	-	-	-	-	-	จำหน่ายไปต่าง
	พ.ศ. 2557	-	-	-	-	-	-	-	-	-	-	-	-	ประเทศ
รวมทั้งสิ้น	พ.ศ. 2456	18,886	85	806,719	38	6,892	85	755,494	-	42	72	108	15	
	เพิ่ม - ลด	2,149	36	39,279	35	1,746	34	195,492	-	2	50	1	28	
	พ.ศ. 2457	21,036	21	845,957	73	5,146	51	550,002	-	40	22	106	87	

Annex A.—IMPORTS into the Mouth of Nakhon Sritamarat during Siamese Year R.S. 126, April 1, 1907, to March 31, 1908.

Goods	Port of Senggora			Port of Nakhon Sritamarat			Month.				
		Tons	cwts. qrs.	Ticals.	£		Tons	cwts.	Ticals.	£	
Ironware ... ..	...	...	...	37,555	2,889	...	...	...	10,364	797	3,688
Stationery ... ..	...	...	...	16,715	1,286	...	...	...	...	...	1,286
Cement ... .. Casks	172	...	...	1,725	133	...	...	...	...	...	133
Medicine ... ..	...	...	...	8,972	690	...	...	...	...	...	690
Miscellaneous clothing	Bales	2,798	...	31,489	2,575	Bales ...	...	...	...	...	...
Sarongs ... ..	...	612	...	8,613	623	" ...	3,497	...	48,963	3,767	6,342
White calico ... ..	Rolls	6,718	...	39,167	3,013	Rolls ...	...	...	2,832	218	881
Small piece-goods ...	Bales	85	...	1,638	131	...	...	...	12,811	986	3,000
Undeached cloth ...	Rolls	8,060	...	29,818	2,294	...	...	...	...	...	131
Linen ... ..	"	224	...	2,749	211	...	...	...	...	...	2,294
Red cotton cloth ...	"	268	...	1,286	99	Rolls ...	4,235	...	...	...	211
Black " ... ..	Bales	800	...	59,479	4,575	" ...	5,971	...	6,767	520	619
Woolen goods ... ..	Rolls	580	...	4,628	361	...	...	...	16,402	1,262	5,837
Shirts, &c. ... ..	Dozen	217	...	862	66	Dozen ...	391	...	...	...	361
Coloured prints ... ..	Rolls	4,678	...	43,376	3,337	Rolls ...	1,421	...	5,700	438	564
" cotton thread ...	"	305	...	180,430	13,879	...	...	...	6,567	505	3,842
Silk goods ... ..	Piculs cattien	9 94	0 11 3	8,767	674	...	...	...	24,402	1,877	15,756
Coloured silk ... ..	Bales	173	...	29,322	2,256	...	...	...	...	...	674
Bicycles, &c. ... ..	...	...	...	1,030	79	...	...	...	...	...	2,256
Fireworks ... ..	...	...	...	7,628	605	...	...	...	...	...	79
Glassware ... ..	...	...	...	10,766	828	...	...	...	...	...	605
Crockery ... ..	...	...	...	13,013	1,001	...	...	...	3,502	270	1,098
Gold and silverware ...	...	...	...	855	66	...	...	...	21,041	1,619	2,020
Brassware ... ..	...	...	...	14,296	1,097	...	...	...	...	...	66
Leather goods ... ..	...	...	...	3,831	295	...	...	...	2,563	197	1,294
Tiles ... ..	...	...	...	10,633	822	...	...	...	3,033	233	525
									27,625	2,125	9,947

NAKHON SRITAMARAT AND FATHANI.

Imports into the Monthon of Nakhon Sritanasarat during Siamese Year B.S. 126, April 1, 1907, to March 31, 1908—  
continued.

16

Goods.	Port of Senggora.				Port of Nakhon Sritanasarat.				Monthon.			
		Tons	cwts.	qrs.	Ticals.	£		Tons	cwts.	Ticals.	£	£
Matches ... .. Cases	763				25,630	1,972				12,433	1,033	3,005
Oil ... ..					62,625	5,356				23,291	1,792	7,145
Dye ... ..					4,831	372						372
Various provisions ... ..					82,877	6,375				11,031	549	7,221
Sugar ... .. Piculs catties	741 60	44	3	0	24,977	1,921	Piculs catties	2,305 25	137 4	12,531	964	2,885
Tolaceo ... ..					8,329	611				10,240	1,480	2,121
Timber ... ..					31,011	2,385	Planks ...	78,050		10,212	786	3,171
Tea ... ..					336	26				10,012	770	299
Miscellaneous ... ..					75,297	5,792				61,670	4,744	10,536
Spirits, &c. ... ..					5,500	423				760	58	481
Total ... ..					890,450	69,158				354,763	27,290	96,478

NAXON SRTANASARAT AND PATANI.

Annex B.—EXPORTS from Monthon Nakhon Sritamarat during the Siamese Year R.S. 126, April 1, 1907, to March 31, 1908.

Goods	Port of Senggora				Port of Nakhon Sritamarat				Monthon			
	Tons	cwts.	qrs.	Ticals.	£	Tons	cwts.	qrs.	Ticals.	£	¢	
Padi ... .. Coyan tang	6,641	28	...	388,723	29,902	Coyan tang	8,140	28	...	86,124	6,025 0	36,527 0
Rice ... .. " "	687	59	...	36,389	2,799	" "	6,700	59	...	136,350	10,491 0	13,293 0
Broken rice ... .. " "	...	...	...	...	...	" "	490	50	...	68,189	5,245 0	5,245 0
Tin ... .. Piculs catties	156	7	9 0 0	1,560	120	" "	...	...	...	7,208	554 0	674 0
" ore ... .. " "	122	37	7 5 0	1,220	94	Piculs catties	1,631	41	97 2 0	16,310	1,255 0	1,349 0
Cattle ... .. " Head	4,145	...	...	77,376	5,952	" "	...	...	...	...	...	2,952 0
Buffaloes ... .. " "	723	...	...	32,509	2,501	" "	...	...	...	...	...	2,501 0
Cattle— Hides ... .. Piculs catties	717	4	42 13 0	34,219	2,632	Piculs catties	1,041	54	62 0 0	9,532	733 0	3,365 0
Bones ... .. " "	101	2	6 3 0	32	2	" "	8	0	0 9 2	29	2 0	4 0 0
Deer-hides ... .. Pieces	341	...	...	614	47	Pieces " "	1,421	...	...	1,054	84 0	131 0 0
Buffalo horns ... .. Piculs catties	4	67	0 5 2	84	6	Piculs catties	14	12	0 17 0	112	9 0	10 0 0
Lizard-skins ... .. " "	6	76	0 8 0	368	25	" "	4	6	0 5 0	43	3 10	21 10 0
Deer sinews ... .. " "	0	72	0 0 3	39	3	" "	...	...	...	...	...	3 0 0
Fish skins and fins ... .. " "	78	28	4 13 0	165	13	Piculs catties	45	37	2 14 0	567	44 0	57 0 0
Pigs ... .. " Head	19,878	...	...	396,369	30,490	" "	...	...	...	...	...	20,420 0
Peacock feathers ... .. " "	...	...	...	...	...	" "	...	...	...	96	7 0	7 0 0
Chintheers-hides ... .. " "	...	...	...	...	...	" "	...	...	...	5	0 10	0 10 0
Fish maws ... .. " "	...	...	...	...	...	Piculs catties	6	28	0 7 1	119	9 0	9 0 0
Total ... ..	...	...	...	969,680	74,569	...	...	...	...	325,808	25,062 0	29,251 0

NAXON SRTAMARAT AND PATANG.

## ศาลารัฐบาลมณฑลนครศรีธรรมราช

ที่ 19/337

วันที่ 18 เมษายน พ.ศ. 2457

แผนกเกษตร

สมุหเทศาภิบาล สำเร็จราชการมณฑลนครศรีธรรมราช ทูลมหาอำมาตย์เอก  
พระเจ้าบรมวงศ์เธอ กรมพระดำรงราชานุภาพ เสนาบดีกระทรวงมหาดไทย ทรงทราบ

ตามตราที่ 167/7926 ลงวันที่ 15 พฤศจิกายน พุทธศักราช 2456 ว่า  
กระทรวงมหาดไทยได้รับจดหมายมิสเตอร์โยชิคา ราชทูตญี่ปุ่นชี้แจงถึงเรื่องจะบำรุงสินค้าฝ้าย  
ไทยในประเทศสยามให้เจริญขึ้น เพื่อการซื้อขายจะได้ติดต่อกับการซื้อขายฝ้ายในประเทศ  
ญี่ปุ่น และถ้ามณฑลนครศรีธรรมราชเห็นว่า จะบำรุงสินค้าฝ้ายให้เจริญขึ้นได้ประการใด  
ให้เกล้าฯ มีใบบอกเข้ามายังกระทรวงเกษตรธิการนั้น ทราบเกล้าฯ แล้ว

เรื่องการเพาะปลูกฝ้ายนั้น เกกล้าฯ ให้ส่งรายงานมายังกระทรวงเกษตรธิการ  
ทุกเดือน และในมณฑลนครศรีธรรมราชการเพาะปลูกฝ้ายที่เจริญอยู่จนถึงกับส่งไปจำหน่าย  
ต่างประเทศก็มีแต่อำเภอปากทังอำเภอเดียว ซึ่งเวลานั้นนับว่าได้เจริญขึ้นเป็นลำดับ ดัง  
เช่น ใน พ.ศ. 2454 ฝ้ายในอำเภอปากทังส่งไปจำหน่ายเมืองสิงคโปร์ 979 ทาบ 15 ซึ่ง  
ราคา 8,184 บาท 80 สตางค์ พ.ศ. 2455 ส่งออกไป 1,016 ทาบ 17 ซึ่ง ราคาเงิน  
7,652 บาท ครั้งใน พ.ศ. 2456 นี้ (เพียงวันสิ้นเดือนธันวาคม) การจำหน่ายฝ้ายได้เพิ่ม  
ขึ้นถึง 2,316 ทาบ 6 ซึ่ง ราคา 16,212 บาท 42 สตางค์ แต่ฝ้ายที่ส่งออกไปจำหน่ายนี้  
เป็นฝ้ายทั้งเมล็ดเสียโดยมาก เพราะราษฎรไม่สันทัดในการใช้เครื่องจักรทอฝ้ายซึ่งได้ตั้งขึ้น  
แล้ว 1 โรง ทั้งนี้ก็เป็นด้วยเจ้าของโรงที่บอกราคาฝ้ายให้ตกต่ำลง คือบรรดาฝ้ายที่นำมาทอ  
ไม่ต้องเสียค่าจ้าง แต่เจ้าของต้องขายฝ้ายที่ทอแล้วให้กับโรงทอโดยราคาเยอเพียงทาบ  
ละ 4 บาทเท่านั้น ผู้ที่ไม่พอใจได้ส่งออกไปจำหน่ายทั้งเมล็ดเสียมาก ซึ่งอาจจะได้ราคาสูงขึ้น  
ถึงทาบละ 7 บาท ที่มาขายให้แก่โรงทอข้างนั้น เฉพาะแต่รายย่อยหรือผู้ที่ต้องการเงินสด

อนึ่งใน พ.ศ. 2454 และ พ.ศ. 2455 กระทรวงเกษตรธิการได้ส่งพันธุ์ฝ้ายเขมร  
ไปให้แจกให้ราษฎรเพาะปลูก แต่สังเกตราษฎรยังนิยมพันธุ์ฝ้ายในพื้นที่เมือง ซึ่งมีมาแล้วแต่เดิม  
อยู่มาก เช่น ฝ้ายไทย เป็นต้น พรรณฝ้ายเขมรที่กระทรวงแจกให้ยังไม่เจริญขึ้น

ครั้งนี้เกล้าฯ ใ้ถวายสำเนาใบบอกผู้ว่าราชการเมืองนครศรีธรรมราช และหัวข้อ  
คำตามคำตอบการ เพาะปลูกและจำหน่ายฝ้ายกับบาญชีจำนวนฝ้ายที่ส่งออกไปจำหน่ายต่างประเทศ  
มาพร้อมกับใบบอกฉบับนี้ด้วยแล้ว

ควรมิควรแล้วแต่จะโปรด

(ลงพระนาม)

ยุค

สมุหเทศาภิบาล

ประทับตรามณฑลมาเปนสำคัญ



ศูนย์วิจัยทรัพยากร  
จุฬาลงกรณ์มหาวิทยาลัย



มณฑลนครศรีธรรมราช

รับวันที่ 2/ม.ค./56

เลขที่ 12834

ที่ 1611/11418

ศาลากลางเมืองนครศรีธรรมราช

วันที่ 19 เดือนกุมภาพันธ์ พ.ศ. 2456

ข้าพระพุทธเจ้า ผู้ว่าราชการเมืองนครศรีธรรมราช ขอประทานกราบทูลมหาดำมาศย์  
โท สมเด็จพระเจ้าน้องยาเธอเจ้าฟ้ากรมขุนลพบุรีราเมศวร์ สมุหเทศาภิบาล สำเร็จราชการ  
มณฑลนครศรีธรรมราช ทรงทราบใต้ฝ่าพระบาท

ด้วยตามตรามณฑลที่ 652/10068 ลงวันที่ 8 ธันวาคม พระพุทธศักราช 2456 ว่า  
ตรวจดูรายงานสินค้าขาออก แลรายงานการเพาะปลูกประจำเดือนเห็นว่า การจำหน่ายฝ้าย  
ไปต่างประเทศภายใน 3 ปีนี้ ได้ทวีมากขึ้นกว่าปีก่อน ๆ ที่ล่วงมาแล้ว คือ ใน พ.ศ. 2454  
มี 979 ทาบ พ.ศ. 2455 มี 1016 ทาบ ทั้งนี้เป็นด้วยกระทรวงเกษตรราธิการได้แจกพันธุ์ฝ้าย  
เขมร ซึ่งเป็นพันธุ์ดีกว่าฝ้ายในพื้นที่เมืองมาให้ราษฎรเพาะปลูก หรือเป็นด้วยราษฎรเพาะปลูกฝ้าย  
ในพื้นที่เมืองทวีมากขึ้น แลยากทราบว่ามีพันธุ์ฝ้ายเขมรที่กระทรวงแจกให้เมือง พ.ศ. 2454  
แล พ.ศ. 2455 นั้น เวลานี้ราษฎรเพาะปลูกแลได้เจริญขึ้นอย่างไร 2, พันธุ์ฝ้ายที่มีอยู่แล้ว  
ในพื้นที่ชนิดใดที่ราษฎรนิยมเพาะปลูกมากกว่าอย่างอื่น 3, ฝ้ายที่จำหน่ายไปต่างประเทศนั้น  
เป็นพันธุ์ฝ้ายชนิดใดบ้าง 4, การจำหน่ายฝ้ายไปต่างประเทศนอกจากอำเภอปากแพน อำเภออื่น  
ได้ส่งฝ้ายไปจำหน่ายบ้างหรือไม่แลใน 3 ปี (รวม พ.ศ. 2456 ด้วย) อำเภอใดได้ส่งไป  
จำหน่ายเป็นจำนวนกี่ทาบ ราคาทาบละเท่าใด รวมเป็นเงินเท่าใด จำหน่ายไปที่ไหน ต้อง  
ทำบัญชีเทียบเพิ่มลดเป็นอำเภอ 5, ฝ้ายที่จำหน่ายไปต่างประเทศนั้น เป็นฝ้ายที่หีบแล้วหรือ  
ฝ้ายทั้งเมล็ด แลราคาฝ้าย ๆ ทั้งเมล็ดฝ้ายกันอย่างไร 6, เมล็ดฝ้ายสำหรับทำพันธุ์เพาะปลูก  
ทุก ๆ ปีมีเหลือพอกับผู้ที่ต้องการทำการเพาะปลูกหรือไม่ 7, เครื่องหีบฝ้ายที่มีอยู่แล้วใน  
เวลานี้กี่เครื่อง วันหนึ่งหีบฝ้ายได้จำนวนเท่าใด 8, ให้ชี้แจงถึงความเห็นของเมืองนครศรี  
ธรรมราชที่จะบำรุงการเพาะปลูก วิธีจะจำหน่ายฝ้ายให้เป็นสินค้าอันสำคัญยิ่งขึ้นต่อไปข้างนำ  
ด้วย ให้ข้าพระพุทธเจ้ามีใบบอกกราบทูลชี้แจงถวายมายังศาลารัฐบาลมณฑลนครศรีธรรมราช  
ทราบเกล้าฯ แล้ว

ข้าพระพุทธเจ้าได้จัดทำบัญชีสำหรับคำตอบคำถามทั้ง 8 ข้อชั้น 1 ฉบับกับจัดการ  
 ทำบัญชีเทียบราคาแลจำนวนฝ่ายที่ได้จำหน่ายไปต่างประเทศ 1 ฉบับ รวม 2 ฉบับ ตั้ง  
 ข้าพระพุทธเจ้าได้ทูลเกล้าฯ ถวายมาพร้อมด้วยบอกระดับนี้แล้ว

ควรมิควรแล้วแต่จะโปรดเกล้าฯ

ข้าพระพุทธเจ้า (ลงนาม) พระยาประชาภิจักรจักร ผู้ว่าราชการเมือง  
 ประทับตราตำแหน่งมาเป็นสำคัญ



ศูนย์วิจัยทรัพยากร  
 จุฬาลงกรณ์มหาวิทยาลัย  
 จุฬาลงกรณ์มหาวิทยาลัย

คำตอบคำถามเรื่องเพาะปลูกฝ้าย และการจำหน่ายฝ้าย  
เมืองนครศรีธรรมราช



คำถาม	คำตอบ
<p>1. พันธุ์ฝ้ายเขมรที่กระทรวงแจกให้เมื่อ พ.ศ. 2454 และ พ.ศ. 2455 นั้นเวลานี้มีราษฎรนิยมเพาะปลูกได้เจริญขึ้นอย่างไร</p>	<p>1. พันธุ์ฝ้ายเขมร ราษฎรไม่นิยมเพาะปลูก เพราะเป็นเมล็ดฝ้ายหุเสียมมากเพาะปลูกไม่ค่อยงอกงาม, ที่งอกบ้างก็มีผลน้อยและหนักกว่าฝ้ายไทย</p>
<p>2. พันธุ์ฝ้ายที่มีอยู่แล้วในพื้นเมืองชนิดใดที่ราษฎรนิยมเพาะปลูกมากกว่าอย่างอื่น</p>	<p>2. พันธุ์ฝ้ายที่ราษฎรเพาะปลูกกันอยู่มาก เรียกว่าฝ้ายไทย</p>
<p>3. ฝ้ายที่จำหน่ายออกไปต่างประเทศนั้นเป็นพันธุ์ฝ้ายชนิดใดบ้าง</p>	<p>3. ฝ้ายที่จำหน่ายออกไปต่างประเทศเป็นฝ้ายไทยทั้งนั้น</p>
<p>4. การจำหน่ายไปต่างประเทศนอกจากอำเภอปากพ่องแล้ว อำเภออื่นได้ส่งฝ้ายไปจำหน่ายบ้างหรือไม่ แลใน 3 ปีนี้ (รวม พ.ศ. 2456 ด้วย) อำเภอใดส่งไปจำหน่ายเป็นจำนวนที่หาบราคาหาบละเท่าใด รวมเป็นเงินเท่าใด จำหน่ายไปที่ไหน ต้องทำใบอนุญาตเพิ่มเติมเป็นอำเภอ</p>	<p>4. การจำหน่ายฝ้ายไปต่างประเทศนอกจากอำเภอปากพ่อง อำเภออื่นไม่มีส่วนราคาหรือจำนวนตั้งแจ้งอยู่ตามภาณูซีเทียบ พ.ศ. ส่งฉบับหนึ่งต่างหากแล้ว</p>
<p>5. ฝ้ายที่จำหน่ายออกไปต่างประเทศนั้นเป็นฝ้ายที่หีบแล้วหรือฝ้ายทั้งเมล็ดและราคาฝ้าย, ฝ้ายทั้งเมล็ด เมล็ดฝ้าย ผิดกันอย่างไร</p>	<p>5. ฝ้ายที่จำหน่ายออกไปต่างประเทศเป็นฝ้ายที่หีบแล้วบ้าง ฝ้ายทั้งเมล็ดบ้าง แต่ฝ้ายทั้งเมล็ดมากกว่าฝ้ายที่หีบแล้ว ราคาฝ้ายที่หีบแล้วหาบละ 25 บาท ฝ้ายทั้งเมล็ดหาบละ 7 บาท</p>
<p>6. เมล็ดฝ้ายสำหรับทำพันธุ์เพาะปลูกทุก ๆ ปีมีเหลือพอกับผู้ที่ต้องการทำการเพาะปลูกหรือไม่</p>	<p>6. เมล็ดฝ้ายสำหรับทำพันธุ์เพาะปลูกราษฎรได้เตรียมไว้เพาะปลูกพอแล้ว</p>

คำถาม	คำตอบ
<p>7. เครื่องทึบฝ้ายที่มีอยู่แล้วเวลานี้กี่เครื่อง วันหนึ่งทึบฝ้ายได้จำนวนเท่าใด</p> <p>8. ให้ชี้แจงถึงความเห็นของเมืองนครศรีธรรมราชที่จะบำรุงการเพาะปลูกฝ้าย และวิธีจำหน่ายฝ้ายให้เป็นสินค้าอันสำคัญยิ่งขึ้นต่อไปบ้างนำนั้นด้วย</p>	<p>7. เครื่องทึบฝ้ายมีอยู่ในเวลานี้ 1 เครื่อง วันหนึ่งทึบฝ้ายได้จำนวน 1 ทาบ 50 ซึ่ง</p> <p>8. การเพาะปลูกฝ้ายพื้นเมืองนี้น้อยและไม่ค่อยเอาใจใส่ในการเพาะปลูกฝ้าย ถ้าจะจัดการบำรุงการเพาะปลูกฝ้ายให้เจริญมากขึ้น เมื่อราษฎรคนใดทำประโยชน์ในการเพาะปลูกฝ้ายถึง 100 ไร่ขึ้นไป เจ้าของผู้ทำควรจะได้รางวัลเป็นของหรือเงินราชการราว 100 บาท ให้เป็นเครื่องล่อหัวใจ แต่การที่จะทำอะไรต้องมีอายุชั้โดยแน่นอนจึงควรรางวัล คงจะมีคนทำมากเพราะฝ้ายเป็นสินค้าสำคัญ อีกอย่างเปนหนทางที่รัฐบาลควรจัดตั้งทางอำเภอละ 1 แห่งเพาะปลูกฝ้ายมีเครื่องทึบและมีเครื่องทอฝ้ายพร้อม เมื่อเห็นว่าสควกดีราษฎรก็จะลงมือทำกันหมด</p>



ศูนย์วิจัยทรัพยากร  
จุฬาลงกรณ์มหาวิทยาลัย

ร.ศ. ๗๖.๔/๑๐

พ.ศ. ๒๔๕๘

บัญชีจำนวนผ้าที่จำหน่ายออกไปต่างประเทศ

พ.ศ. ๒๔๕๗ เทียบกับ พ.ศ. ๒๔๕๘

ลำดับ	รายการ	จำนวนผ้าที่จำหน่าย		จำนวนเงิน		ตั้งราคาขาย		หมายเหตุ
		บาท	ส.ศ.	บาท	ส.ศ.	บาท	ส.ศ.	
1.	พ.ศ. ๒๔๕๖	-	-	-	-	-	-	เมื่อส่งขายกับเมืองที่กรุงเทพมหานครจำหน่ายออกไปต่างประเทศไม่มี
	เมืองสงขลา	-	-	-	-	-	-	
	พ.ศ. ๒๔๕๗	-	-	-	-	-	-	
2.	พ.ศ. ๒๔๕๘	๒,๓๒๘	๕๐	๑๖,๘๑๗	๔๐	๗	๒๓	เมืองนครศรีธรรมราช
	พ.ศ. ๒๔๕๗	-	-	-	-	-	-	
	พ.ศ. ๒๔๕๘	๒,๑๕๕	๒๘	๑๕,๗๓๐	๓๐	๗	๕๓	
3.	พ.ศ. ๒๔๕๗	๑๓๓	๒๐	๑,๐๘๗	๑๑	๘	๑๖	เมืองพัทลุง
	พ.ศ. ๒๔๕๘	-	-	-	-	-	-	
	พ.ศ. ๒๔๕๗	-	-	-	-	-	-	
	พ.ศ. ๒๔๕๘	๒๓๒๘	๕๐	๑๖,๘๑๗	๔๐	๗	๒๓	
	รวมทั้งสิ้น	๒,๑๕๕	๒๘	๑๕,๗๓๐	๓๐	๗	๕๓	
	พ.ศ. ๒๔๕๘	๑๓๓	๒๐	๑,๐๘๗	๑๑	๘	๑๖	



ภาคผนวก ค.

ศูนย์วิจัยทรัพยากร  
จุฬาลงกรณ์มหาวิทยาลัย  
จุฬาลงกรณ์มหาวิทยาลัย

บริษัทเดินเรือ พระยาสุโขมณีนวินิต (15 มิ.ย. - 22 ก.ค. 2465)

ย่อ เรื่องบริษัทเดินเรือของพระยาสุโขมณีนวินิต ขอพระราชทานให้พระคลังข้างที่มีหุ้น

พระยาสุโขมณฑลเกล้าถวายหนังสือว่า (15 มิ.ย. 2465) เคมได้ตั้งทำการเดินเรือรับส่งสินค้าและคนโดยสารทางทะเลระหว่างกรุงเทพฯ กับบ้านคอน (ชื่อ สุขสวัสดิ์ 150 ตัน) อยู่แล้ว บัดนี้ได้มีการตั้งบริษัทบ่อด่านศิลาสยามจำกัดสินใช้ขึ้นในพระบรมราชูปถัมภ์ จำเปนจะต้องใช้พาหนะในการขนบรรทุก บริษัทจะมีเรือเองคงไม่ไหว จะเหมาเรือชาวต่างประเทศก็เป็นที่น่าเสียดาย ผลประโยชน์จะไม่ได้แก่คนไทยโดยเฉพาะ พระยาสุโขมจึงได้ไปเจรจากับคณะกรรมการของบริษัทบ่อด่านศิลาสยาม ขออนุญาตทำการรับเหมาขนบรรทุกถ่านมาจำหน่ายในกรุงเทพฯ และที่ต่าง ๆ เป็นที่ตกลงกันแล้ว จึงได้ลงมือสร้างเรือเพิ่มขึ้นอีก 2 ลำ รวมกับของเก่าเปน 3 ลำ คิดเปนเงิน 752,533.65 บาท จะตั้งเงินทุน 800,000 บาท แต่กำลังพระยาสุโขมผู้เดียวไม่สามารถจะทำการให้สำเร็จไปได้ จึงตกลงคิดตั้งเปนบริษัทเดินเรือ โดยมีกำหนดทุน 1,200,000 บาท แบ่งออกเปน 12,000 หุ้น ๆ ละ 100 บาท ชั้นแรกจะเรียกเพียง 100 และ 70 ในหุ้นส่วนนี้ พระยาสุโขมขอพระมหากรุณาเป็นส่วนทรงพระราชทานพระบรมราชูปถัมภ์แก่บริษัทให้พระคลังข้างที่มีหุ้นส่วนอยู่ด้วยเปนจำนวน 4,800 หุ้น คิดเปนเงินพระคลังข้างที่จะต้องจ่ายให้แก่บริษัทในครั้งแรกเพียง 336,000 บาท อธิบดีกรมพระคลังข้างที่ชี้แจงมาว่า การเงินของพระคลังข้างที่ฝืดเคืองขึ้น มีเจ้าหนี้เร่งรัดอยู่เสมอ ยังเห็นว่าไม่สามารถจะกระทำได้

พระยาศรวิรวรวงศ์ย่อ

## เรือเชียด - เรือผีลอก

ในการทำการประมง มีเครื่องมือเครื่องใช้ในการจับกุ้งปลานานาชนิด นับตั้งแต่แห อวน และอื่น ๆ ที่เรารู้จักกันแล้วเป็นส่วนมาก แต่มีเครื่องมือหากุ้งปลาชนิดหนึ่งที่มีใช้ในบางท้องที่เท่านั้น เรียกว่า "เรือเชียด" ปัจจุบันก็ยังมิใช่อยู่มาก โดยเฉพาะแถวอำเภอวอครฯ ซึ่งเป็นป่าชายเลนที่มีดินเลนกว้างใหญ่ไพศาล น้ำทะเลขึ้นลงท่วมอยู่เป็นนิจ มีลำบางมากมาย และไหลลงไปตามป่าแสม ป่าโกงกาง และลำพู ซึ่งเป็นที่อยู่อาศัยของกุ้งปลา

เรือเชียด มีอุปกรณ์ที่สำคัญ ๆ ในลำเรือพอจะแยกออกเป็นแต่ละชนิด คือ

"เรือ" มีลักษณะเป็นเรือเล็กยาวประมาณ 4 เมตรหรือว่าเล็กน้อย ความกว้างประมาณ  $\frac{1}{2}$  เมตร

"ปีก" ทำด้วยไม้แบน ๆ มีขนาดกว้างประมาณ 40 เซนติเมตร อาจมากหรือน้อยกว่านี้เล็กน้อย แล้วแต่ความเหมาะสมของเรือแต่ละลำ ความยาวเกือบเท่าความยาวของเรือ หาด้วยสีขาวเฉพาะด้านหน้า

"คันเชียด" ทำด้วยไม้ไผ่ที่แก่จัดทั้งลำ ยาวเท่า ๆ ลำเรือ เจาะเป็นรูเล็ก ๆ ตลอดลำ เกลาไม้ไผ่เป็นอันเล็กเรียวเหมือนกันมะพร้าว สอดลงไปตามรูที่เจาะไว้ นั้นทุกรูก็จะได้คันเชียดที่มีซี่ ๆ เหมือนหวี พร้อมจะใช้งานได้ คือใช้ในการเชียดปลาและกุ้ง

"ทงหมั่ง" เป็นที่รองนั่งสำหรับผู้ "เชียด" ทำด้วยไม้ชิ้นเดียว ความยาวมีขนาดกว้างกว่าความกว้างของท้ายเรือเล็กน้อย ใช้สอดเข้าไปทางด้านท้ายเรือ เมื่อนั่งแล้วเอียงตัวออกไปได้ไม่ตก เพราะ "ทงหมั่ง" จะมีที่ยึดติดแน่นกับเรือ ทำให้สะดวกในการนั่งให้เรือเอียงขณะทำการ "เชียด"

"เกียง" หรือตะเกียงนั่นเอง แต่ทำเป็นพิเศษคือ ใช้ตะเกียงน้ำมันก๊าดวางไว้ในกลุ่มไม้สี่เหลี่ยมซึ่งด้านหน้าเป็นกระจก ด้านบนมีฝาไม้ปิดเจาะรูตรงกลางให้ควันออกได้ ด้านล่างจะมีไม้กลม ๆ ยาวประมาณ 10 เซนติเมตร ติดอยู่สำหรับสอดลงไปในรูที่เจาะไว้บนคานเรือ ด้านหน้าที่นั่งของผู้เชียด เพื่อไม่ให้ตะเกียงล้มได้ง่าย



"รายัน" หรือตาข่ายรูปสี่เหลี่ยมผืนผ้ากว้างประมาณ 1 เมตร ยาวเท่าลำเรือใช้สำหรับกางคักกุ้งปลาที่กระโดดเข้าไปในเรือไม่ให้เลยไปอีกด้านหนึ่งเสีย

"เนียงถ่วงหัวเรือ" เนียงก็คือไถนั่นเอง ใช้สำหรับวางไว้ด้านหัวเรือ เมื่อจะเขี่ยคก็ใส่น้ำลงไปให้เต็ม ทำให้เรือเพียบลง สะดวกแก่การที่กุ้งปลาคะโดดขึ้นมาได้ง่ายขึ้น พอเลิกเขี่ยคก็เทน้ำออกเสีย บางลำอาจใช้ก้อนหินอีก 1 ก้อน ถ่วงไว้ด้วย

"ย่องแหง" เป็นที่นั่งสำหรับสอดเข้าไปด้านท้ายเรือ ใช้สำหรับเข็นเรือ "เขี่ยค" ในที่นี้คั้น โดยนั่งขึ้นย่องแหงแล้วใช้เท้าถีบคั้นเลนให้เรือเคลื่อนไป

วิธี "เขี่ยค" ใช้ "ปัก" ผูกติดเข้ากับกราบเรือด้านขวา ท้ำมุม 45 องศา กับกราบเรือ เอนน้ำใส่ "เนียง" ให้เต็มเพื่อถ่วงเรือ ใส่ "ทงหมัง" เข้าไปด้านผู้นั่งให้แน่นกับกราบเรือทั้งสองข้าง แล้วจึงยก "เขี่ยค" ลง ใช้ด้านโคนของคั้นเขี่ยสอดเข้าไปใต้ทงหมัง ด้านปลายของคั้นเขี่ยค หันไปทางหัวเรือท้ำมุม 45 องศา กับท้ายเรือ ให้ด้านที่เป็นซี่ ๆ หันลงให้น้ำจากนั้นก็เอา "รายัน" บักเข้ากับกราบเรือด้านซ้ายยาวตลอดแนวกราบเรือ ที่ห้องเรือใช้ใบไม้หรือใบต้นจากตัดปลาย ๆ ใบออกเสียครึ่งหนึ่งปิดห้องเรือเอาไว้ เพื่อว่าเมื่อกุ้งกระโดดเข้ามาแล้ว ก็จะกระโดดกลับออกไปไม่ได้

เมื่อเตรียมการเสร็จแล้ว พอใกล้ค่ำก็เริ่มลงมือเขี่ยคได้ "ผู้เขี่ยค" นั่งบนทงหมังเอียงตัวเล็กน้อยให้กราบเรือด้านปักเอียงปริ่มน้ำ แล้วก็พายไปช้า ๆ ขณะพายไปตามน้ำ พื้นที่พื้นล่างเต็มไปด้วยเลนคั้นซึ่งกุ้งอาศัยอยู่ คั้นเขี่ยคจะกวาดไปบนพื้นเลน ทำให้กุ้งตกใจกระโดดขึ้นมา พอเห็นสีขาวย ๆ ก็ยิ่งตกใจหนักขึ้น กระโดดลงในห้องเรือทันที ถ้าตัวโต ๆ กระโดดแรงก็จะลอยข้ามเรือไปได้ แต่จะไปคุดอยู่ที่รายัน ซึ่งก็จะร่วงลงห้องเรืออีกทีหนึ่ง ผู้เขี่ยคจะดีใจมากเมื่อเห็นกุ้งกระโดดเข้าเรือตัวแล้วตัวเล่า รู้สึกมีความเพลิดเพลินจนลืมความเหน็ดเหนื่อยหมดสิ้น ในใจคงคิดว่าคั้นนี้คงจะได้ "หลายหม้อม" แน่

พอมีคุดลงผู้เขี่ยคก็จะจุกตะเกียงขึ้น การจุกตะเกียงก็เพื่อให้มีแสงสว่างเล็กน้อยสำหรับสะท้อนแสงที่ปักสีขาวย ทำให้กุ้งมองเห็นปักชัดเจนขึ้น จะได้ตกใจกระโดดเร็ว ๆ

ถ้าเขี่ยคในที่น้ำตื้นมากจะพายไม่สะดวก ผู้เขี่ยคก็จะใช้ไม้พายปักลงที่กราบเรือใกล้

ทงหมั่งนั้งเอง แล้วใช้ย่องแย่งสอดเข้าไปด้านท้ายสุดของเรือ ปลายย่องแย่งโบลัพหันท้ายเรือ ออกไปเล็กน้อยพอจะนั่งได้ เขาจะนั่งขี้งบนย่องแย่งเอาเท้าชน้ำแล้วก็เซ็นเรือไปมือชวาก็จะจับอยู่ที่ไม้พายซึ่งปักอยู่ ต้นเรือไปช้า ๆ กุ้งก็จะกระโดดเข้าเรือเหมือนกัน

การเขี่ยจะเริ่มตั้งแต่หัวค้ำจนกระทั่ง "เดือนขึ้น" หรือน้ำทะเลเริ่มขึ้นสูงก็จะเลิกเขี่ย เรียกว่า "ปักใบไม้" หรือสะบัดใบไม้ตัวเอง การ "ปักใบไม้" ก็เพื่อให้กุ้งที่ติดอยู่ตามใบไม้ในท้องเรือตกไปรวม ๆ กัน คนใดที่เขี่ยได้มาก ๆ กุ้งจะกระจายกันอยู่เต็มท้องเรือไปหมด เขาก็จะกวาดเข้ามากองไว้เป็นกอง ๆ ภาษาชาวบ้านเรียกว่า "หุ้ม" หนึ่งหุ้มก็ประมาณ 4-5 กิโลกรัม บางลำอาจได้ถึงคืนละ 5-10 หุ้ม แต่ถ้าโชคไม่ดีก็อาจได้เพียงหุ้มหนึ่งหรือสองหุ้มเท่านั้น เคยมีอยู่บางครั้งที่โชคที่่เกิดขึ้นแก่บางคน เขี่ยเพียง 2-3 ชั่วโมงได้กุ้งเต็มลำเรือ ซึ่งอาจถึง 50 กิโลกรัมเลยทีเดียว ถ้าคิดราคาปัจจุบันก็นับว่าไม่เลว

เมื่อปักใบไม้เสร็จแล้ว ก็จัดการเก็บปักเก็บคันเสีย เหน้ในเนียงออกหึ่งเก็บรายันม้วนไว้เอาใบไม้โยนทิ้งไป เตรียมตัวกลับบ้าน ตอนกลับบ้านมักเป็นเวลาเดือนขึ้น จะมองเห็นท้องทะเลและทิวไม้เป็นเงาคำ หอดตัวเป็นแนวยาวไปตามชายฝั่ง พวกเรือเขี่ยด้วยกันก็จะค่อย ๆ พายออกมาจากเงามืด มุ่งหน้าไปทางเดียวกัน พวกเขาจะจำลักษณะของเรือของเพื่อนแต่ละคนได้ดี พอเห็นเงาตะคุ่ม ๆ ในระยะไกลก็จะตะโกนเรียก

"อู๋ ๆ ๆ ๆ"

พอเข้ามาใกล้ ๆ หน่อย ก็จะร้องเรียกถามว่า

"หรือละหมั่ง ได้สักกี่หุ้มเลย" (เป็นอย่างไร ได้สักกี่หุ้ม)

เพื่อนอาจร้องตอบว่า

"ฮาย หม้ายไทรเกลดเหอ สักหุ้มสองหุ้มได้ หมั่งละ" (ไม่ได้อะไรเลยเกอเอ๊ย)

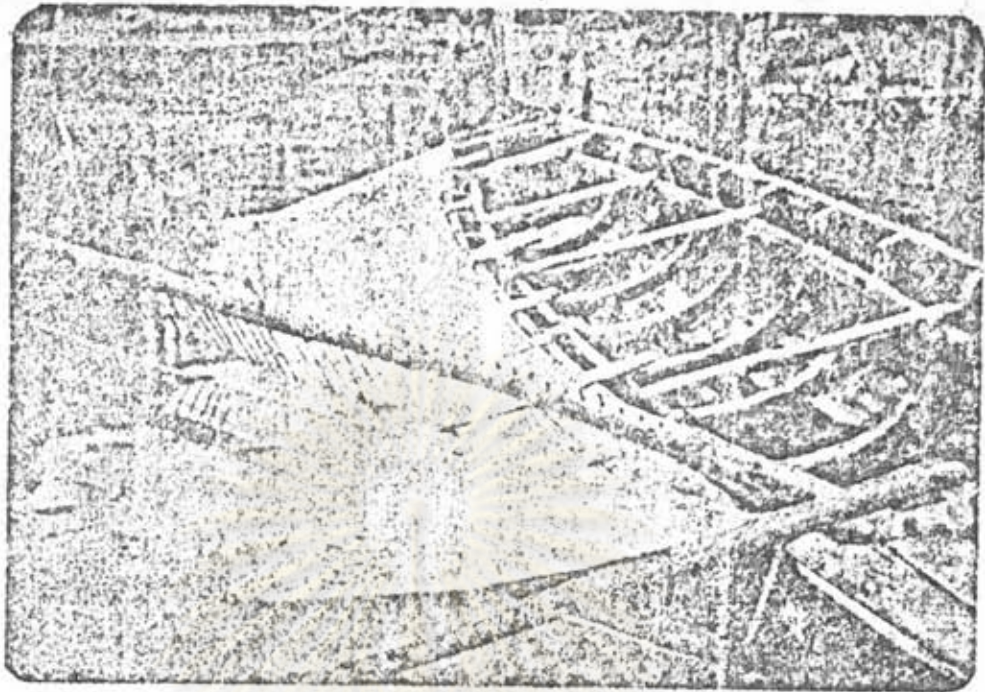
ส่วนเรือผีหลอกมีลักษณะเหมือนกับเรือเขี่ยทุกอย่าง แต่อุปกรณ์ที่ใช้ติดกันเล็กน้อยเรือเขี่ยใช้หาทุกอย่างเดียว และทำกันที่น้ำตื้น ๆ ส่วนเรือผีหลอกใช้หาปลาตามลำคลองที่น้ำลึกพอควร อุปกรณ์ที่ใช้เหมือนเรือเขี่ยเกือบทุกอย่าง ยกเว้นไม่ต้องใช้คันเขี่ย และตะเกียงเลย แต่ปักจะมีความกว้างกว่าปักเรือเขี่ยหลายเท่า เพราะใช้ในน้ำลึกกว่า ผู้

"พายเรือผีหลอก" มักจะเลือกคืนเดือนมืดจัดออกทำการหาปลา เพราะต้องใช้ความเงียบและมีมืด ปลาจึงจะกระโดดเข้าเรือ ผู้พายจะพายเรือไปตาม "ลำบาง" ที่มีสนธิ โดยหันปีกเข้าชิดฝั่ง ซึ่งเต็มไปด้วยป่าไม้แสม โกงกาง ลำพู หรือไม้อื่น ๆ ซึ่งมีปลาอาศัยอยู่มากมาย ค่อย ๆ ใช้ไม้พายซึ่งทาสีขาวและมีลักษณะยาวเป็นพิเศษ "แห่" เข้าไปตามรากไม้หรือทุ่มไม้ให้น้ำเพื่อให้ปลาคงใจคืน พอเห็นปึกขาวโพลนที่กางอยู่ ปลาก็จะกระโดดเข้าเรือ ตอนนี้อย่างนี้จะต้องใช้ทำงานหนัก เพราะปลาใหญ่ ๆ จะกระโดดสูงมาก ลอยละลายข้ามเรือไปติดรายัน แล้วก็ตกลงท้องเรือไป ถ้าเป็นพวกปลากะพง ปลากระบอก หรือปลาช่อน จะกระโดดแรงและเสียงดังโครมคราม ทำให้เป็นที่ขื่นใจของผู้พายเรือผีหลอกมาก คืนหนึ่ง ๆ อาจได้ปลามากบ้างน้อยบ้าง แล้วแต่จังหวัดและเทคนิคของแต่ละคน

ผู้พายเรือผีหลอกจะต้องเป็นคนใจกล้า มีความละเอียดรอบคอบ มีสติที่มีไหวพริบและสายตาดี เพราะการพายเรือไปในลำบางที่มีคดเคี้ยวไปด้วยต้นไม้ นั้น เรืออาจชนต้นไม้ หรือชนฝั่งได้ง่าย ต้องคอยดูอยู่เสมอว่าข้างหน้ามีอะไรขวางอยู่หรือไม่ ตีไม้ตีแทนที่จะพายเรือผีหลอกเพื่อหลอกให้ปลากะโดดขึ้นมา ตัวผู้พายเองอาจโดนผีจริง ๆ หลอกเอาก็ได้

ในปัจจุบันนี้ เรือเขียดและเรือผีหลอกกำลังจะหายไป เพราะจำนวนกุ้งและปลาในบริเวณน้ำตื้นที่จะใช้เรือเขียดและเรือผีหลอกออกไปหา นั้นลดน้อยลงไปมาก ประกอบกับโจรสลัดร้ายชุกชุม มักจะปล้นเอาเรือไปบ่อย ๆ พวกชาวประมงที่ใช้เรือเขียดหากุ้งหาปลาจึงต้องเปลี่ยนอาชีพไปตาม ๆ กัน

วิฑูรย์ เวชประสิทธิ์



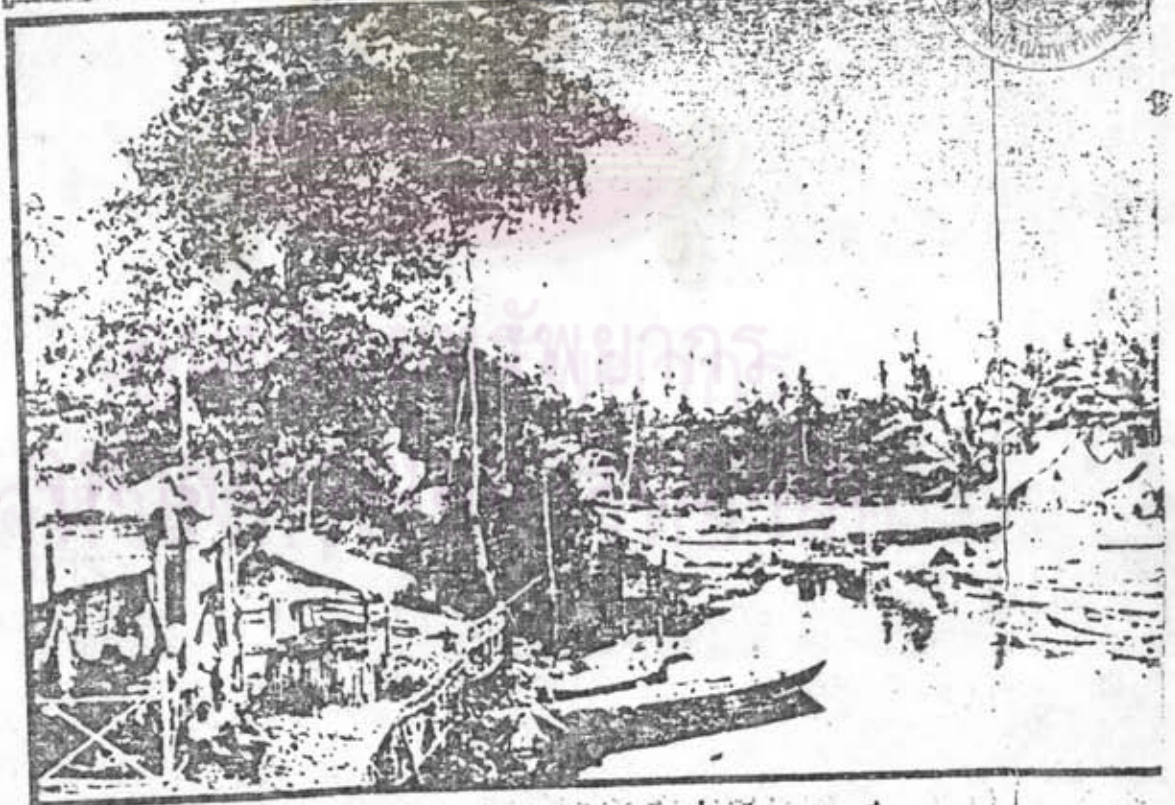
ภาพที่ ๑ แสดงส่วนประกอบของเรือ อันประกอบด้วยลำเรือ กันเชือก และบีก  
(บีกคือไม้กระดานบางทาสีขาว-กำนชายของลำเรือ)

ภาพที่ ๒ ภาพขยายของกันเชือกซึ่งทำด้วยลำไม้ไผ่ ส่วนซี่ของเชือกนั้นทำด้วยไม้ไผ่  
ซึ่งเหลาเรียวและเสียบลงในกระบอกไม้ไผ่





เรือมาด เรือเบ็ด เรือชด จอดท่าทำเมืองนครศรีธรรมราช



เรือมาด เรือเท็ด เรือชด จอดริมตลิ่งเมืองนครศรีธรรมราช  
(รัชกาลที่ ๕ ทรงถ่าย)



ภาคผนวก ง.

ศูนย์วิจัยทรัพยากรทางทะเล  
และชายฝั่งทางทะเลและชายฝั่ง  
อ่าวไทยฝั่งตะวันออก

ที่ 127/662

กรุงเทพฯ

แผนกเลขานุการมณฑล น.ศ. วันที่ 10 กุมภาพันธ์ พ.ศ. 2462

อุปราชมณฑลพิษณุโลก บอกรายยัง เสนาบดีกระทรวงเกษตรราธิการ

ด้วยอำเภอกำแพงแสนจังหวัดนครศรีธรรมราช เป็นท่าเรือสำคัญแห่งหนึ่ง เพราะเป็นทางออกของท้องที่ซึ่งมีเขาคี เวลานี้ตัดค้ำน้ำจึงไม่มีจะรับประทาน แต่ยังมีคลองซึ่งอยู่เหนือคลองปากพนังนั้นอีกคลองหนึ่ง เรียกคลองบางจากซึ่งเป็นคลองไปออกทะเลเหมือนกัน แต่ย่อมกว่าคลองอื่น ๆ มาก คลองนี้ค้ำน้ำ และยังมีคลองติดต่อกับคลองบางจากถึงปากพนังด้วยตลอด ชำรภาพการแลพ้อค้ำอำเภอกำแพงแสนเห็นพร้อมกันว่า ควรจะเปิดคลองบางจากอย่าให้ออกทะเล แบ่งค้ำน้ำให้ไปตามลำคลองในให้ออกปากพนัง

อุปราชเห็นว่า การที่จะทำนั้นจะต้องดูให้แน่นอนว่าจะเปิดอย่างไรจึงจะเป็นผลดี ทั้งถูกเงินแลให้อยู่แน่นอน เพราะฉะนั้นขอให้กระทรวงเกษตรราธิการส่งผู้ชำนาญในการทศน้ำลงไปตรวจดูหาความเห็นให้ตลอด

อนึ่ง อุปราชเห็นเป็นโอกาสที่เจ้าพนักงานจะได้ตรวจลำคลองนี้ตลอด เพราะเป็นใจกลางของที่ทำนาเข้าในมณฑลพิษณุโลก อุปราชกำหนดจะให้เดินทางตั้งค้ำไปนี้ จากกลางจังหวัดนครศรีธรรมราชตรวจคลองนครพระยาไปจนถึงปากคลองบางจากคูที่ทำนบ แล้วตรวจตามลำคลองสุขุมไปออกคลองปากพนัง ซึ่งเป็นทางจะพาน้ำจืดไป จากปากพนังตรวจมาตามคลองในผ่านอำเภอดุสิตมาออกที่กิ่งอำเภอรอนคขวางจังหวัดสงขลาที่ออกทะเลสาบนำเมืองพัทลุงในคลองนี้เป็นที่น้ำดี แลยังมีที่เปล่าซึ่งจะขยายเป็นที่ทำนาได้อีก

ถ้ากระทรวงเกษตรราธิการจักส่งเจ้าพนักงานได้เมื่อใด ขอให้โทรเลขบอกล่วงหน้าเสียเนิ่น ๆ หน่อย จะได้จัดหาเรือให้เหมาะ เพราะหายาก แต่ขอให้ไปเสียในระหว่างนี้กับต้นเดือนพฤศจิกายนนี้ เพราะถ้าต้นนั้นไปแล้วน้ำในคลองจะแห้งขอเรือเดินลำบาก

อุปราชมณฑลพิษณุโลก

ประทับตราสิงห์หนึ่งเมืองประจำตำแหน่งมาเป็นสำคัญ

รายงานการตรวจสอบต่าง ๆ ตำบลปากพ่อง  
 แลงประมาณค่าใช้จ่ายในการที่จะคิดหาน้ำจืดมาใช้ที่ตำบลปากพ่อง

ขอประทานกราบทูล สมเด็จพระเจ้าน้องยาเธอ อุปราชมณฑลพิษณุใต้

ข้าพระพุทธเจ้าขอประทานถวายรายงานผลของการที่ข้าพระพุทธเจ้าได้ไปตรวจ  
 คลองไผ่ หรือคลองระโนดแลคลองปากพ่อง, คลองบางจากกับคลองสุขุม

เพื่อให้ทรงเห็นได้ง่าย ข้าพระพุทธเจ้าขอรับประทานแบ่งรายงานเป็นข้อความ  
 น้อยส่วนหนึ่ง ซึ่งจะประกอบความดำริที่จะคิดทำการทศน้ำในบริเวณที่ได้รับน้ำจากคลองไผ่  
 และที่จะคิดหาน้ำจืดมาใช้ในท้องที่อำเภอปากพ่องออกเป็น 2 ตอน

ในตอนที่ 1 ข้าพระพุทธเจ้าขอประทานถวายข้อความที่ข้าพระพุทธเจ้าได้จัดไว้  
 พร้อมด้วยคำบอกเล่าต่าง ๆ ที่ข้าพระพุทธเจ้าได้ทราบเกล้าฯ มาในระหว่างเดินทาง

ในตอนที่ 2 ข้าพระพุทธเจ้าขอประทานถวายความเห็น ซึ่งได้สรุปจากการตรวจ  
 ของข้าพระพุทธเจ้าครั้งนี้

รายงาน

วันที่ 16 มีนาคม เวลา 2 ล.ท. ลงเรือยนต์จูงจากสงขลาถึงอำเภอปากพ่อง ซึ่ง  
 ตั้งอยู่ริมทะเลสาบเวลา 6 ล.ท. เช้าวันรุ่งขึ้นข้าพระพุทธเจ้าออกเดินทางต่อไปในทะเลสาบ  
 นั้นถึงอำเภอระโนดเวลา 11 ก.ท. เศษ หลวงสรรค์เป็นผู้นำและสั่งการเดินทางครั้งนี้

อำเภอระโนดมีพลเมือง 10,000 คน ตั้งอยู่บนฝั่งคลองไผ่หรือคลองระโนด  
 ห่างจากตำบลที่คลองระโนดกับคลองปากพ่องไหลมารวมกันลงสู่ทะเลสาบ เดินทางโดยเรือ-  
 ยนต์ประมาณ 2-3 นาที

คลองไผ่ในแผนที่มาตราส่วน  $\frac{1}{64000}$  มีหมายไว้เป็นแต่เส้นจุด ๆ แลยังไม่เคย  
 มีใครไปตรวจเลย ข้าพระพุทธเจ้าจึงเดินทางตามที่ปรากฏในแผนที่นั้นไม่ได้ แลการเดินทาง  
 ทางนี้กินเวลาตั้งแต่ 1,30 ล.ท. จนถึง 9 ล.ท.



ข้าพระพุทธเจ้าได้ทราบจากอำเภอรอนคว่ำ น้ำในคลองนี้ขึ้นลง เพราะน้ำในทะเลสาบหนอง เวลา น้ำลง น้ำในคลองนี้ไม่เต็ม ในฤดูฝนน้ำขึ้นท่วมพื้นดินสูงประมาณ 1 เมตร 25 ในตำบลนี้มีการเพาะปลูกทั่วไปทุกแห่ง เว้นแต่ที่ตำบลลำ ซึ่งยังเป็นป่าอยู่ทั้งพื้นดินก็ลง ๆ คำ ๆ การทำนาตำบลนี้อาศัยน้ำฝนอย่างเดียว ถ้ามีผลน้อยก็ไม่ได้ข้าวปีนี้ข้าวงามพอใช้

ตามที่ข้าพระพุทธเจ้าได้ตรวจดู คลองนี้กว้างราว 20 เมตร ลึกตั้งแต่ 1 เมตร ถึง 1 เมตร 50 เป็นอย่างมาก ท้องคลองเป็นโคลนมาก ส่วนยาวนั้นกำหนดแน่ไม่ได้ แต่ตามที่ข้าพระพุทธเจ้าได้แล่นเรือมาขึ้นคะเนว่าคงยาวอยู่ในราว 30 กิโลเมตร แถบนี้เป็นที่ราบทั่วไป และฝั่งคลองได้ระดับกับพื้นน้ำพอดี เวลาเดินทางมาข้าพระพุทธเจ้ามิได้รู้สึกว่ามีทะเลหนุนขึ้นมาในลำคลอง เพราะเห็นน้ำนิ่งและชุ่มมาก

ก่อนที่จะกราบทูลเรื่องนี้ต่อไป ข้าพระพุทธเจ้าขอประทานกราบทูลว่า การที่เจ้ากรมฯ ทศน้ำส่งข้าพระพุทธเจ้าขึ้นมาตรวจครั้งนี้ ก็เพื่อให้ข้าพระพุทธเจ้าส่งรายงานการตรวจนั้นไปยังท่านเจ้ากรมโดยตรงก่อนแล้ว ท่านเจ้ากรมจะได้ทำความเห็นในข้อต่าง ๆ ซึ่งข้าพระพุทธเจ้าได้ตรวจมาแล้วนั้นขึ้นกราบทูลฝ่าพระบาท

แต่เมื่อฝ่าพระบาทมีพระประสงค์ให้ข้าพระพุทธเจ้าถวายความเป็นของข้าพระพุทธเจ้าต่อฝ่าพระบาทโดยตรงนั้นแล้ว ข้าพระพุทธเจ้าจะได้ปฏิบัติตามพระประสงค์

#### สรุปความตามความเห็นของข้าพระพุทธเจ้า

เมื่อคิดถึงว่าคลองใต้น้ำจืดนี้ ในชั้นต้นจึงเห็นด้วยเกล้าฯ ว่า ถ้าทำให้คันค้ำสูงขึ้นไม่ให้น้ำท่วมถึง โดยขุดท้องคลองให้ลึกลง และทำประตูน้ำกันคลองไว้ตรงที่ใกล้กับที่คลองนี้บรรจบกับคลองปากน้ำแล้ว สามารถที่จะส่งน้ำจืดแห่งคลองนี้ไปสู่ที่ว่างเปล่าได้ โดยขุดคลองส่งน้ำแยกออกจากคลองนี้ แต่ตามที่มองเห็นได้จากบนสะพานเรือ พื้นดินตามบริเวณคลองนี้เป็นที่ราบมาก และยังได้ทราบเกล้าฯ ต่อไปอีกว่า ที่ว่างเปล่านั้นมีดินไม่ใหญ่ ๆ และป่าพงอยู่ แสดงว่าเป็นที่ดอน ถ้าเช่นนั้นก็เป็นการยากสำหรับทำการทศน้ำไชน้ำ ในเวลานี้เป็นว่ายาก แต่ถ้าได้ทราบข้อความที่แน่นอนสักหน่อยแล้ว บางทีสิ่งที่เปนในเวลานี้ อาจกลายเป็นง่ายไปก็ได้

ในขั้นแรกจะต้องทำการเซอร์เวย์และทำระดับน้ำในคลองและพื้นที่ที่จะทำการทคหน้า ให้ละเอียดถี่ถ้วนเสียก่อน และจะต้องให้ทราบจำนวนน้ำที่ไหลจากคลองนี้ไปลงทะเลสาบ และทั้งต้องรู้ระดับน้ำเวลาน้ำขึ้น คือ เวลาที่น้ำทะเลสาบหนุนขึ้นมาด้วย ทั้งนี้เพื่อนายช่าง จะได้กะส่วนสูงของประตูน้ำ ฯลฯ ได้โดยถูกต้อง

ต่อเมื่อได้ทราบข้อความเหล่านี้แล้ว นายช่างจึงจะสามารถบอกได้ว่า ถ้าจะทำการทคหน้าในที่ว่างนี้จะมีผลดีหรือไม่

#### คลองปากหนัง

คลองปากหนังมีปลายข้างหนึ่งจดทะเลสาบ อีกข้างหนึ่งจดปากหนัง ยาวราว 90 กิโลเมตร น้ำเต็มตลอดคลอง

ตอนตั้งแต่ปลายคลองทางทะเลสาบไปจดเขตรอ่าเภอหัวไทรตอนใต้ นั้น น้ำไหลมาจากทะเลสาบ ส่วนตั้งแต่ปากคลองที่ตำบลปากหนังไปจดอ่าเภอหัวไทรนั้น น้ำไหลเข้ามาจากทะเลทางปากหนัง

ส่วนกว้างของคลองปากหนังตรงเขตรอ่าเภอหัวไทรตอนใต้ นั้น ราว 60 เมตร ต่อไปอีกข้างออกทุกที่ จนถึงปากหนัง คลองกว้างประมาณ 250 เมตร ส่วนลึกตามที่วัดดูนั้น เห็นว่าลึกไม่ถึง 6 เมตร ตลอดลำคลอง

เลยอ่าเภอระโนดออกไป น้ำในคลองซึ่งแยกออกจากคลองปากหนังไปทางควนออก และทางควนตานั้น เค็มเช่นเดียวกัน

พื้นดินในแถบนี้เป็นที่ราบมาก มีการทำนาเต็มไปหมด ชาวได้อาศัยแต่น้ำฝนอย่างเดียวเท่านั้น

ในฤดูฝนถ้าฝนชุก น้ำในคลองปากหนังไม่เค็มอยู่ในราว 3 เดือน แต่ถ้ามีฝนน้อย น้ำเค็มตลอด



### สรุปความ

ข้าพระพุทธเจ้าขอกราบทูลว่า ข้าพระพุทธเจ้ายังมองไม่เห็นทางใดที่จะแก้ไขให้น้ำ  
ชาวเจ็ญซันได้ ใช้น้ำในแถบนี้ทั้งหมดได้รับแต่น้ำเค็มเท่านั้น

### คลองบางจาก

ส่วนกว้างของคลองบางจากตรงปากคลองต่อกับทะเลนั้น กว้างประมาณ 50 เมตร  
และแคบลงทุกที่จนเหลือกว้างประมาณ 30 เมตร ตรงที่บรรจบกับคลองไม้เสียบ และคลอง  
สุขุม

คลองนี้ยาวประมาณ 10 กิโลเมตร ลึกไม่ถึง 6 เมตรแทบทั่วไป ตรงที่ ๆ ได้  
สร้างทำนบดินขึ้นซึ่งพอสร้างเสร็จก็พังนั้น น้ำลึก 5 เมตร 50

ตามฝั่งคลองบางจากเป็นที่แฉะลุ่ม เวลานั้น้ำขึ้นน้ำท่วมสูงประมาณ 20 เซนติเมตร  
ระดับน้ำเวลาขึ้นเต็มที่กับเวลาลงเต็มที่นั้นต่างกันราว 1 เมตร ที่ดินริมคลองนี้เป็นที่ราบ แล  
ดูในครั้งแรกดูสูงชันระดับน้ำในเวลาขึ้นไม่เกิน 30 เซนติเมตร ในระหว่าง 3 ปีที่ล้าลงมา  
แล้ว น้ำเคยท่วมสูงจากระดับพื้นดินเพียง 1 เมตร 25 เป็นอย่างมาก คือตามที่วัดได้ที่ตรง  
ทำนบเก่า

ท้องคลองนี้เป็นโคลน จากทะเลไปจนถึงหมู่บ้านบางจาก ซึ่งเป็นหนทางประมาณ  
5 กิโลเมตร (ครึ่งหนึ่งของลำคลอง) นั้น น้ำในคลองเค็ม แต่จากหมู่บ้านบางจากไปจนถึง  
ที่ ๆ คลองนี้บรรจบกับคลองไม้เสียบ คลองสุขุม และคลองบางไทร น้ำในคลองจืด น้ำจืด  
นี้ไหลมาจากคลองเมา

### คลองสุขุม

คลองสุขุมมีปลายข้างหนึ่งบรรจบกับที่ ๆ คลองบางจาก คลองเมา และคลองบางไทร  
มารวมกัน ปลายอีกข้างหนึ่งจดกับคลองปากหนึ่งยาว 14,770 เมตร คิดเฉลี่ยส่วนกลาง 10  
เมตร ลึก 1 เมตร

เนื่องจากที่คลองนี้ลึกเพียงเท่านั้นเอง ในเวลาน้ำลงคลองจึงแห้งในคราวน้ำขึ้น มีน้ำจืด  
ไหลจากที่ ๆ บรรจบกับคลองบางจากมาจนถึงคลองเป็ยะ เป็นระยะทางราว 5 กิโลเมตร

จากคลองเป็ยะไปจนถึงที่ ๆ บรรจบกับคลองปากพ่อง (10 กิโลเมตร) น้ำในคลองนี้เต็ม เพราะน้ำเต็มไหลเข้ามาจากคลองเป็ยะ คลองบางน้อย คลองบางกระ และเพราะน้ำเต็มในคลองปากพ่องไหลหนุนเข้ามาในคลองสุขุมด้วย

การที่ดำริจะทำคือ ส่งน้ำจืดจากคลองเมมาไปตามลำคลองสุขุมไปยังหมู่บ้านปากพ่องซึ่งเป็นหมู่บ้านสำคัญ และจะสร้างทำนบขึ้นในคลองบางจากตามความต้องการของราษฎรตำบลปากพ่อง เพื่อกันมิให้น้ำจืดไหลไปสู่ทะเลได้

### สรุปความ

ตามความเห็นของข้าพระพุทธเจ้าแล้ว ทำนบดินนั้นไม่ใช่แค่จะตั้งอยู่ไม่ได้โดยเดียว เพราะเหตุที่พื้นดินบริเวณใกล้เคียงคลองบางจากเป็นที่ราบแบนและน้ำท่วมได้ สูงถึง 1 เมตร 25 ทั้งยังเป็นสิ่งที่มีประโยชน์น้อยด้วย

เมื่อระลึกถึงว่าท้องคลองสุขุมสูงกว่าท้องคลองเมมาจากคืบเฉลี่ยถึง 3 เมตร ข้าพระพุทธเจ้าจึงคิดหาวิธีที่จะส่งน้ำจืดไปยังปากพ่องดังต่อไปนี้

ประการที่ 1 ขุดคลองสุขุมให้ลึกกว่าเก่า 1 เมตร 50 และกว้างตอนบน 9 เมตร ตอนท้องคลอง 2 เมตร

ประการที่ 2 ยกคันตลิ่งตามลำคลองสุขุมเพื่อกันน้ำเต็มในคลองเป็ยะ คลองบางน้อย คลองบางกระนี้ให้ไหลมาทำให้น้ำจืดในคลองสุขุมเสียไปได้

คันคลองนี้ให้สูงจากร่องคลองที่ขุดใหม่ 4 เมตร และทุก ๆ ระยะ 1000 เมตร ต้องเปิดทางไว้กว้างประมาณ 6 เมตร ลึก 3 เมตร 50 (วัดตั้งแต่ท้องคลองขึ้นมา) เพื่อระบายน้ำในคราวน้ำมาก (ตามที่ข้าพระพุทธเจ้าได้ทราบเกล้าฯ มา เวลานั้น้ำท่วม น้ำในคลองไม่เต็ม)

ประการที่ 3 จะสร้างทำนบเลื่อนในคลองสุขุมตรงที่ใกล้กับคลองปากพ่อง เพื่อจะทำให้น้ำในคลองสุขุมจืดในคราวน้ำล้น และเพื่อกันน้ำเต็มมิให้เข้ามาในคราวน้ำขึ้นด้วย

ส่วนทำนบเลื่อนนั้น ข้าพระพุทธเจ้าเห็นด้วยเกล้าฯ ว่าควรทำด้วยไม้จะถูกที่สุด

ประมาณค่าใช้จ่ายสำหรับคลองสุขุม

ค่าใช้จ่ายสำหรับการณ์ ในเวลานี้ต้องการเงินถึง 78,000 บาท ดังรายการ  
ต่อไปนี้

1. ค่าขุดคลอง 129,682 คิวบิกเมตร 1 คิวบิกเมตรละ 0.50 บาท เป็นเงิน	64,841 บาท
2. ทำบไม้สร้างใกล้คลองปากพั้ง	6,000 บาท
3. ค่าบำรุงรักษา	<u>7,159 บาท</u>
รวม	<u>78,000 บาท</u>

ควรมีควรแล้วแต่จะโปรดเกล้าฯ

(ลงนาม) เอ็ม, บิษเตอแลงวิล

กรุงเทพฯ วันที่ 8 พฤษภาคม 2463

ศูนย์วิจัยทรัพยากร  
จุฬาลงกรณ์มหาวิทยาลัย  
จุฬาลงกรณ์มหาวิทยาลัย



ภาคผนวก จ.

ศูนย์วิจัยทรัพยากร  
จุฬาลงกรณ์มหาวิทยาลัย  
จุฬาลงกรณ์มหาวิทยาลัย

พบคนตายเพิ่มจำนวนเป็น 832 ศพ

จัดสรรเงินพระราชทาน

แจกถึงมือผู้ประสบภัย



รองปลัดกระทรวงมหาดไทยวิหุค่วนขอใ้ นายกรัฐมนตรีอนุมัติเงินช้ันต้น ใ้ ชาว  
ประมงเมืองนครศรีธรรมราชภู่ ทางการมีโครงการช่วยเหลือฐานะชาวใ้ได้อย่างกว้างขวาง  
จะยกเว้นภาษีอากรและภาษีที่่าน้ำประมง จัดเครื่องมื่อพีชไร้โดยไม่คิดค่าตอบแทน การสำรวจ  
พบ 2 ตำบลถูกสวณยางโค่นปัดล้อมราษฎรใ้ 3,000 คน ใ้เอาอกไม้ใ้ใ้ต้องลำเลียงข้าว  
ทางเครื่องบินทั้งร่ลงใ้ใ้ในจังหวัดนครศรีธรรมราชแห่งเดียว ใ้จำนวนคนตาย 832 ศพ

รองปลัดฯ มหาดไทย วิหุคของูเงิน

การช่วยเหลือที่่จะดำเนินการ

ข่าวโดย วิรัช วิเศษศิริ

จากหนังสือพิมพ์พิมพ์ไทยอาทิตย์ ฉบับที่ 5283 วันที่ 4 เดือนพฤศจิกายน พ.ศ. 2505

ศูนย์วิจัยที่่วิจัยการ  
จุฬาลงกรณ์มหาวิทยาลัย  
จุฬาลงกรณ์มหาวิทยาลัย

# คําพลั้งจากกลิ่นคูลุ้งไปหมด นอกปากอดกัณฑ์ตายทั้งบ้าน







ฝั่งหมู่บ้าน 8 กท

นายหงษ์ แซ่ลิ้ม ผู้รอกชีวิต นั่งจับเข่าเหม่ออยู่ปากหลุม "ฝั่งหมู่บ้าน"  
ภรรยา-ลูก-และหลานที่ถูกกลืนยักษ์ตราชีวิตไปต่อหน้าต่อตา

จากหนังสือพิมพ์สารเสรี วันที่ 1 เดือนพฤศจิกายน พ.ศ. 2505 หน้า 1

โลวจะเอียงหนุ--?

หนูน้อย ๔ ชีวิต

กำพร้า รอคอย

จากคลื่นยักษ์อย่าง

ปาฏิหาริย์ศพที่

หน้าทแทน แะ

ใต้น้องคนเล็กนอน

อู่บนตึกขจรรับ

การช่วยเหลือทาง

อว ---



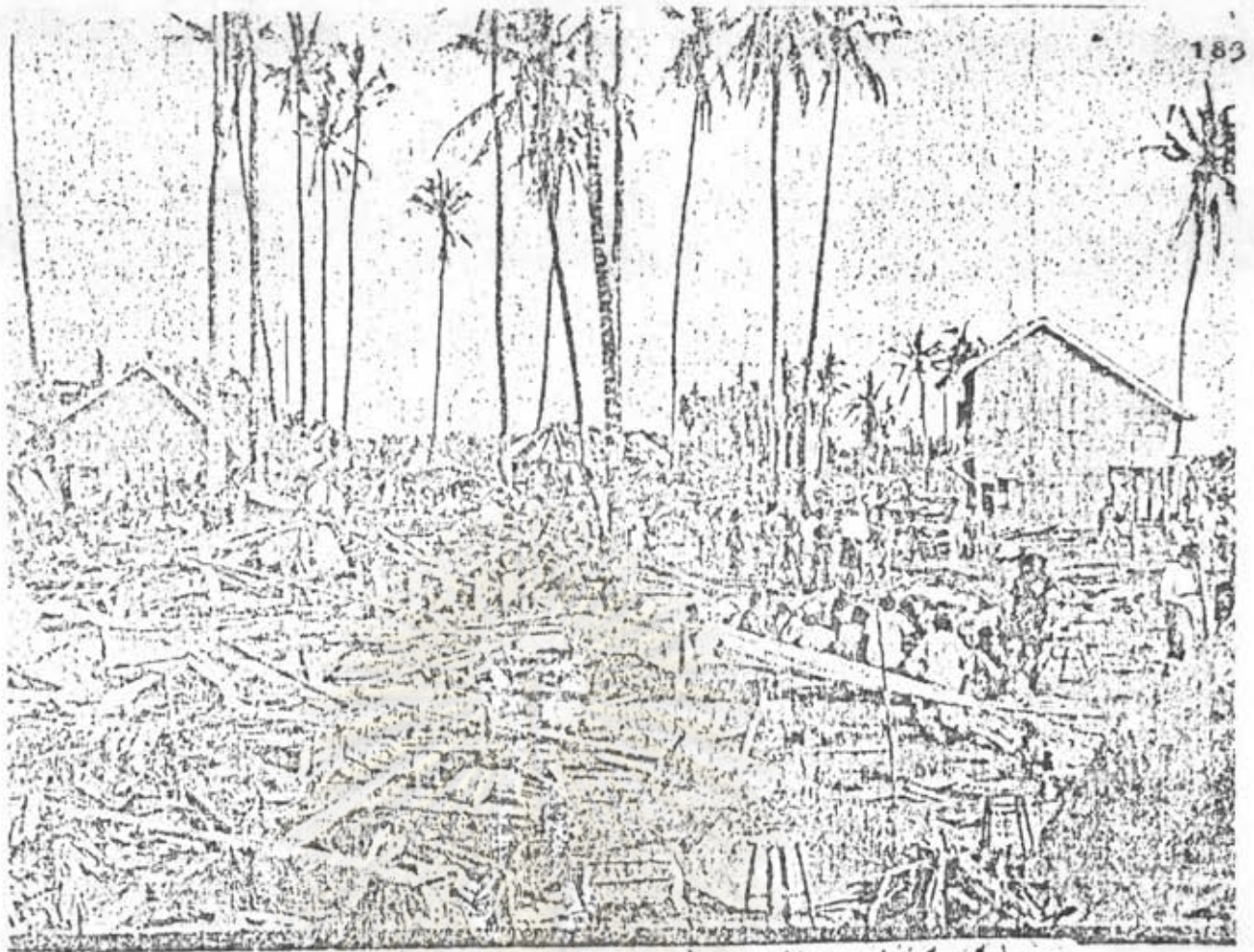
คลังสงเคราะห์เด็กกำพร้า  
จุฬาลงกรณ์มหาวิทยาลัย  
จุฬาลงกรณ์สงเคราะห์เด็กกำพร้า



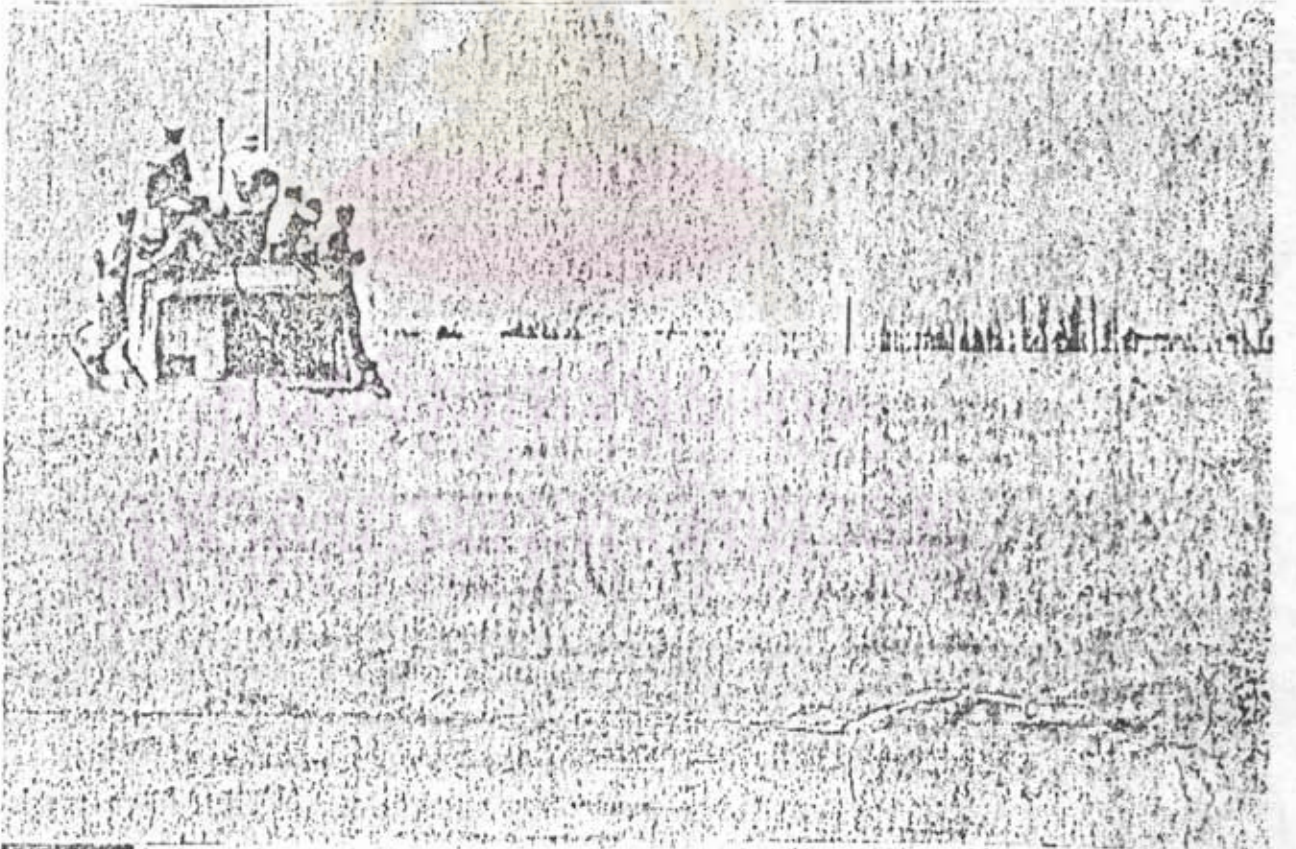
แหลมตะลุมพุก

อาณาบริเวณความเขวาสค---ทขอมพลสฤษดิ์ รัชชชิต นายกรัฐมนตรี  
พลเอกประภาส จารุเสถียร บินไปตรวจสภาพ เมื่อนท . น





การซ่อมแซมเรือนรื้อทำลายทิ้งแล้ว ก่อสร้างรายหัวบ่อหัววัดดำเนินไปอย่างเข้มแข็ง

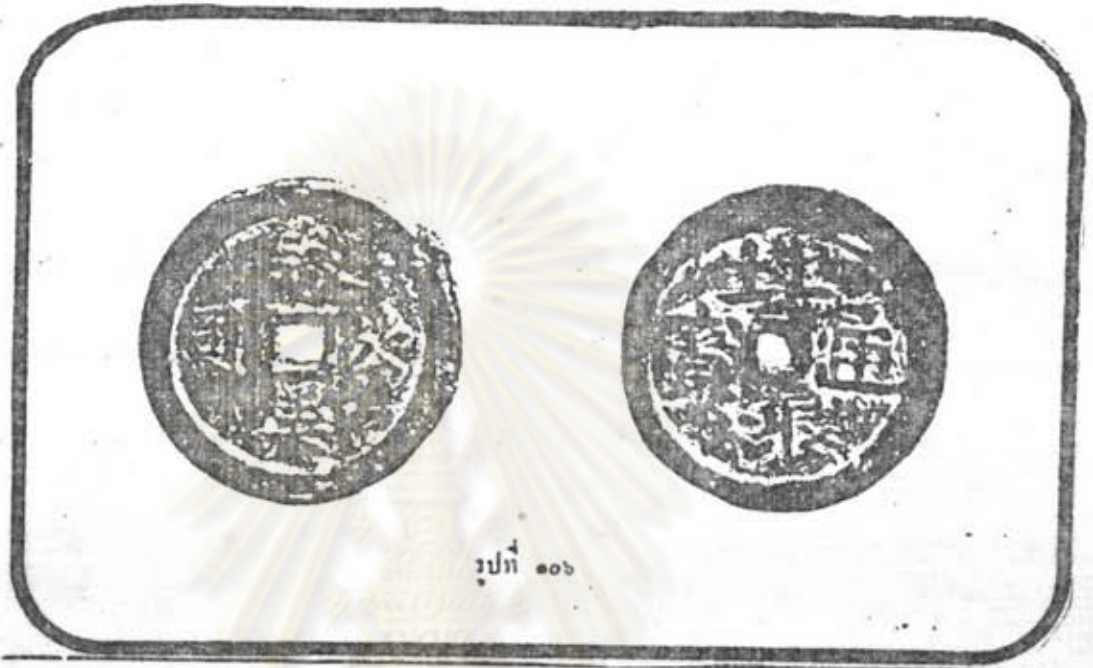


เรือตำรวจนำขังออกตรวจกับหาเรือและให้ ประชวรากกับในเขตมานานนครธรรมราชอบ

จากหนังสือพิมพ์พิมพ์ไทยอาทิตย์ ฉบับที่ 5283 วันที่ 4 เดือนพฤศจิกายน พ.ศ. 2505

โรงงานอุตสาหกรรมต่าง ๆ ที่จดทะเบียนปากน้ำ		
ประเภท	ปีที่จดทะเบียน	จำนวนโรง
กิจการโรงสีข้าว	พ.ศ. 2514 - 2526	94
กิจการทำนมจันอับ	พ.ศ. 2523	2
กิจการทำน้ำแข็ง	พ.ศ. 2515 - 2522	2
กิจการทำปลาป่น	พ.ศ. 2513 - 2523	7
กิจการโรงใสไม้	พ.ศ. 2522	1
กิจการสิ่งของจากไม้ยาง	พ.ศ. 2523 - 2524	2
กิจการผลิตอิฐดินเผา	พ.ศ. 2523	1
กิจการซ่อมรถยนต์	พ.ศ. 2521 - 2526	7
กิจการต่อและซ่อมเรือ	พ.ศ. 2520 - 2524	4





รูปที่ ๑๐๖

รูปที่ ๑๐๖ อีแปะปากพนัง  
คูปัก

เส้นผ่าศูนย์กลาง ๔๐ มม.

อีแปะปากพนังนี้ เจ้าเมืองนครศรีธรรมราชทำขึ้น เพื่อใช้ในอำเภอปากพนัง อันข้ามมีจารึก  
ภาษาจีน อ่านว่า "บักหงตงบือ" แปลว่า "อีแปะเมืองปากพนัง" และอันข้ามมีจารึกภาษาจีนอ่านว่า  
"ซ่งบักกงซู่" เป็นชื่อบริษัทที่ทำอีแปะขึ้น

Fig 106. Ee-Pae of Pak Panang.  
tin diam. 40 mms.

These coins were issued by the governor of Nakhon Si Thammarat Province. The left coin  
was stamped with Chinese characters representing the money of Pak Panang but the coin on  
the right is stamped with the maker's name.

### ประวัติการศึกษา

นางสาวพอลดา แก่นแก้ว เกิดเมื่อวันที่ 11 เมษายน พ.ศ. 2499 บ้านเลขที่ 446-7 ซอยทรัพย์สิน 1 อำเภอเมือง จังหวัดสุพรรณบุรี

ประวัติการศึกษามีดังต่อไปนี้

- จบการศึกษาระดับประถมศึกษา ณ โรงเรียนเทศบาลวัดปราสาททอง
- จบการศึกษาระดับมัธยมศึกษา ณ โรงเรียนสตรีประจำจังหวัด สงวนหญิง
- จบการศึกษาระดับปริญญาบัณฑิต (ศ.ศ.บ.) จากมหาวิทยาลัยศรีนครินทรวิโรฒ ประสานมิตร
- จบการศึกษาระดับอักษรศาสตรบัณฑิต (อ.บ.) จากจุฬาลงกรณ์มหาวิทยาลัย
- ปัจจุบันทำงานที่วิทยาลัยนาฏศิลปนครศรีธรรมราช



ศูนย์วิจัยทรัพยากรชีวภาพ  
จุฬาลงกรณ์มหาวิทยาลัย