



แนวโน้มพัฒนาการท่องเที่ยว

เนื่องจากบทบาทของอุตสาหกรรมการท่องเที่ยว นับได้ว่าเป็นความสำคัญต่อการพัฒนาเศรษฐกิจของประเทศไทยค่อนข้างสูง โดยเฉพาะในจังหวัดภูเก็ตนั้นอุตสาหกรรมการท่องเที่ยวทำให้การขยายตัวของเศรษฐกิจของจังหวัดภูเก็ตขยายตัวขึ้นในอัตราที่สูงมาก ทั้งนี้เนื่องจากจังหวัดภูเก็ตมีทรัพยากรเพื่อการท่องเที่ยวทั้งทางธรรมชาติ, การบริการ และขนบธรรมเนียมประเพณี ที่เอื้ออำนวยต่อการมาเยือนค่อนข้างสูง ซึ่งส่งผลให้ภูเก็ตมีโอกาสรองรับการเติบโตทางด้านการท่องเที่ยวมาช้านาน โดยเฉพาะรูปแบบของการบริการหรืออุปทานที่มีต่อการท่องเที่ยวจึงมีการพัฒนาเพื่อสนองความต้องการและรสนิยมของผู้มาเยือน ซึ่งรูปแบบของการพัฒนาย่อมส่งผลทางด้านการใช้ที่ดิน ระบบชุมชน และสภาพเศรษฐกิจให้แก่จังหวัดภูเก็ต ดังนี้

4.1 รูปแบบการพัฒนาการท่องเที่ยวของจังหวัดภูเก็ต

จากสภาพภูมิประเทศ และทรัพยากรทางธรรมชาติของภูเก็ตที่มีทั้งแสงแดด ทะเล หาดทราย ซึ่งเป็นลักษณะที่เป็นแบบฉบับเฉพาะตัว อันเป็นสิ่งเชิญชวนให้นักท่องเที่ยวทั้งชาวไทยและชาวต่างประเทศได้มาเยือนภูเก็ตอย่างไม่มีที่สิ้นสุด แต่ลักษณะธุรกิจการท่องเที่ยวของภูเก็ตก็จะมีลักษณะคล้ายกับสภาพทางธุรกิจอื่น ๆ โดยทั่วไป กล่าวคือ ในระยะแรกเริ่มแนวโน้มหรืออัตราการขยายตัวจะมีอัตราต่ำ และจะเพิ่มขึ้นเมื่อธุรกิจนั้นเป็นที่ยอมรับ หลังจากนั้นอัตราเพิ่มจะทวีตัวสูงสุดจนถึงจุดอิ่มตัว แล้วจึงค่อย ๆ ลดอัตราการขยายตัวลง สภาพของตลาดการท่องเที่ยวของจังหวัดภูเก็ตก็ทำนองเดียวกัน โดยแนวโน้มของตลาดการท่องเที่ยวเริ่มทวีขึ้นตั้งแต่ช่วง พ.ศ. 2516 เป็นต้นมา และมีอัตราสูงขึ้นมากในช่วง พ.ศ. 2529 ซึ่งในปีดังกล่าวเป็นปีที่ภาครัฐบาลกำหนดให้เป็นปีการส่งเสริมการท่องเที่ยว โดยกำหนดให้ภูเก็ตเป็นตัวแทนสถานที่ท่องเที่ยวที่มีความสำคัญแห่งหนึ่งของพื้นที่ภาคใต้ของประเทศ

และเมื่อนิจารณาถึงตลาดการท่องเที่ยวของจังหวัดภูเก็ต หรือจำนวนนักท่องเที่ยวที่เดินทางมายังจังหวัดภูเก็ตจะพบว่า นักท่องเที่ยวส่วนมากจะเป็นนักท่องเที่ยวต่างประเทศ ซึ่งคิดเป็นจำนวนนักท่องเที่ยวชาวต่างประเทศต่อจำนวนนักท่องเที่ยวที่มากภูเก็ตทั้งหมด ประมาณร้อยละ

64.56 ของจำนวนนักท่องเที่ยวทั้งหมด นักท่องเที่ยวชาวต่างประเทศส่วนใหญ่โดยเฉลี่ยจะมาจาก ประเทศเยอรมัน ประเทศญี่ปุ่น และสหราชอาณาจักร ซึ่งช่วงที่นักท่องเที่ยวนิยมมากเกิดนั้นจะ อยู่ระหว่างเดือนธันวาคมถึงเดือนมกราคมเป็นส่วนใหญ่ ทั้งนี้เนื่องจากในช่วงเวลาขณะนั้นสภาพ ภูมิอากาศของภูเก็ตมีความเหมาะสมต่อการมาเที่ยวเป็นอย่างมาก

โดยรูปแบบการท่องเที่ยวแต่เดิมหรือก่อน พ.ศ. 2516 นั้น รูปแบบการท่องเที่ยวใน จังหวัดภูเก็ตจะเป็นไปอย่างง่าย ๆ ไม่ได้เน้นความหรูหราทันสมัยมากนัก ทั้งนี้พิจารณาจากลักษณะ การให้บริการด้านต่าง ๆ เช่น การบริการที่นักท่องเที่ยวจะเป็นธุรกิจที่นักท่องเที่ยวสามารถรองรับนักท่องเที่ยว ได้ไม่เกิน 100 คนต่อแห่ง หรืออาจกล่าวได้ว่าธุรกิจเพื่อรองรับนักท่องเที่ยวในช่วงนั้นยังไม่เป็นที่ นิยมแพร่หลายมากนัก ที่นักท่องเที่ยวส่วนมากจึงเป็นโรงแรม, บังกาโลขนาดเล็ก และสถานที่ที่นักท่องเที่ยว ส่วนมากจะกระจุกตัวอยู่ในเขตเทศบาลเมือง ลักษณะหรือรูปแบบของการท่องเที่ยวในช่วงก่อน พ.ศ. 2516 นั้น จะเน้นไปในทางขึ้นชมกับธรรมชาติ และขนบธรรมเนียมประเพณีของคนบนเกาะ เป็นส่วนมาก แต่หลังจาก พ.ศ. 2516 หรือในช่วงที่เริ่มมีการพัฒนาการท่องเที่ยวอย่างจริงจัง ทั้งจากภาครัฐบาลและภาคเอกชน เริ่มหันมาให้ความสนใจต่ออุตสาหกรรมท่องเที่ยวในรูปแบบหรือ แนวโน้มของการท่องเที่ยว เริ่มมีบทบาทส่งต่อระบบเศรษฐกิจของชุมชน ซึ่งส่งผลให้รูปแบบการ ท่องเที่ยวของภูเก็ตเริ่มเคลื่อนไหวมากขึ้น โดยมีการพัฒนาและปรับปรุงคุณภาพของสิ่งอำนวยความสะดวก การเดินทาง ทัศนียภาพให้นักท่องเที่ยวนิยมมากขึ้น ไม่ว่าจะเป็นการปรับปรุงทางด้านระบบคมนาคมขนส่ง สถานที่พักแรม ร้านอาหาร กิจกรรมท่องเที่ยว ตลอดจนสถานเริงรมย์ต่าง ๆ ก็ได้มีการ พัฒนาเปลี่ยนแปลงไปอย่างรวดเร็ว ดังจะเห็นได้ว่าในช่วงเวลาที่ผ่านมามีจังหวัดภูเก็ตมีการ พัฒนาตามอุปสงค์ หรือความต้องการของกิจกรรมท่องเที่ยวเป็นอันมาก โดยเฉพาะอย่างยิ่งในด้าน สถานที่พักแรมอันเป็นสิ่งจำเป็นต่อการท่องเที่ยวได้เกิดขึ้นอย่างมากมายไม่ว่าจะเป็นรูปแบบของ โรงแรม บังกาโล หรือเกสต์เฮ้าส์ ซึ่งในปัจจุบันจะเห็นว่าสถานที่ท่องเที่ยวที่มีนักท่องเที่ยวไป ถึงก็จะมีสถานที่พักแรมสำหรับรองรับนักท่องเที่ยวเกิดขึ้นทุกแห่ง ไม่ว่าจะเป็นในตัวเมืองหรือตาม ชายหาดต่าง ๆ ซึ่งรูปแบบของสถานที่พักแรม ทั้งโรงแรม บังกาโล และเกสต์เฮ้าส์นั้นก็จะมี รูปแบบต่าง ๆ กัน ทั้งโรงแรมขนาดใหญ่ที่สามารถรองรับนักท่องเที่ยวได้มากกว่า 200 คนต่อแห่ง ไปจนถึงที่พักแรมที่สร้างด้วยวัสดุง่าย ๆ ซึ่งมีให้เลือกหลายรูปแบบตามแต่สนิยมของนักท่องเที่ยว และเมื่อพิจารณาถึงการเติบโตของการบริการเพื่อธุรกิจท่องเที่ยว ในช่วงก่อนปี พ.ศ. 2518 ถึงยุคปัจจุบันจะพบว่า ธุรกิจเพื่อการท่องเที่ยวมีการเติบโตที่รวดเร็วมาก โดยเฉพาะ

ธุรกิจทางด้านที่พักแรม ซึ่งไม่ว่าจะเป็นโรงแรม บังกาโล หรือเกสต์เฮ้าส์มีแนวโน้มการเติบโตที่
สูงมาก



ศูนย์วิทยพัทยากร
จุฬาลงกรณ์มหาวิทยาลัย

ตารางที่ 4.1 แสดงจำนวนสถานที่พักแรมทุกประเภทของจังหวัดภูเก็ต

สถานที่	จำนวนสถานที่พักแรม			อัตราการเพิ่มของจำนวน สถานที่พักแรม (ร้อยละ/ปี)	
	พ.ศ. 2510-2517	พ.ศ. 2518-2527	พ.ศ. 2528-ปัจจุบัน	ช่วงปี พ.ศ. 2517-2527	ช่วงปี พ.ศ. 2528-ปัจจุบัน
ในเมือง	8	21	25	10.13	1.76
หาดป่าตอง	2	31	47	31.53	4.25
หาดกะตะ-กะรน	1	13	50	29.24	14.42
หาดราไวย์	4	5	8	2.26	4.81
หาดอื่น ๆ	3	19	20	20.27	0.51
รวม	18	89	150	17.33	5.36

ที่มา : การท่องเที่ยวแห่งประเทศไทย

จากตารางจะพบว่า จำนวนการเพิ่มขึ้นของสถานที่พักแรมของจังหวัดภูเก็ตมีอัตราที่สูงมาก โดยเฉพาะอย่างยิ่งในบริเวณหาดป่าตอง สถานที่พักแรมที่เพิ่มขึ้นส่วนมากก็ยังคงเป็นสถานที่พักแรมที่สามารถรองรับนักท่องเที่ยวได้ไม่เกิน 100 คนต่อแห่ง หรือเป็นสถานที่พักแรมขนาดเล็กบางส่วน ส่วนสถานที่พักแรมขนาดใหญ่ เช่น กะตะธานีรีสอร์ท, คลับเมดิเตอร์เรเนียน ฯลฯ นั้นจะเป็นสถานที่พักแรมที่สร้างขึ้นหลังจาก พ.ศ. 2518 แทบทั้งสิ้น ซึ่งการเพิ่มขึ้นของสถานที่พักแรมส่วนใหญ่ในยุคหลังหรือหลังจาก พ.ศ. 2518 นั้นจะนิยมสร้างสถานที่พักแรมไว้บริการพื้นที่ที่ติดกับแหล่งธรรมชาติ ทั้งนี้เพื่อเป็นการสนองตอบความต้องการของนักท่องเที่ยวที่ต้องการสัมผัสกับธรรมชาติอย่างใกล้ชิดที่สุด ซึ่งจะแตกต่างกับการให้บริการด้านสถานที่พักกับในสมัยก่อน พ.ศ.

2518 กล่าวคือ ในช่วง พ.ศ. 2518 สถานที่พักแรมและมีคุณภาพการบริการที่ดีนั้นจะอยู่ในเขตอำเภอเมือง ทั้งนี้เพื่อเป็นการเน้นการบริการในด้านอาหารและสิ่งอำนวยความสะดวกอื่น ๆ

เมื่อธุรกิจทางค้าสถานที่พักแรมมีแนวโน้มเกิดขึ้นสูง ย่อมส่งผลให้ธุรกิจประเภทร้านอาหารและภัตตาคาร สถานที่แห่งบันเทิงเรีงรมย์ ตลอดจนร้านจำหน่ายสินค้าพื้นเมือง มีแนวโน้มการเติบโตสูงขึ้นเช่นกัน โดยจะพบว่าร้านอาหารและแหล่งบันเทิงที่เกิดขึ้นใหม่ในปัจจุบันจะมีอายุของการดำเนินงานเพียง 2-3 ปีเท่านั้น ซึ่งสถานที่ตั้งของส่วนการบริการท่องเที่ยวด้านนี้จะกระจายอยู่ตามแหล่งท่องเที่ยวโดยทั่วไป ซึ่งแม้ว่าการเกษตรกรรมส่วนใหญ่ของภูเก็ตจะมีได้เกี่ยวข้องกับพืชผักที่ใช้บริโภค ซึ่งแม้แต่ข้าวก็ปลูกน้อยมากในเมืองภูเก็ต แต่ปัญหาดังกล่าวก็มิได้เป็นอุปสรรคต่อการพัฒนาารูปแบบของการท่องเที่ยวในภูเก็ตมากนัก ทั้งนี้เนื่องจากปัจจุบันระบบคมนาคมของจังหวัดภูเก็ต มีความสะดวกและรวดเร็วในการที่จะส่งสินค้าประเภทบริโภคจากพื้นที่ข้างเคียงมาใช้ได้อย่างสะดวก จึงเป็นผลให้ปัญหาทางด้านวัตถุดิบทางการเกษตรมีปัญหาน้อยลง และอีกประการหนึ่งพื้นที่ต่าง ๆ ในเขตภูเก็ตหลายแห่งได้ถูกพัฒนาและปรับปรุงในด้านความสวยงาม เพื่อให้เป็นแหล่งดึงดูดนักท่องเที่ยว ดังนั้นจึงทำให้คนของจังหวัดภูเก็ตและนักลงทุนต่างถิ่นนิยมประกอบธุรกิจในด้านบริการท่องเที่ยวเป็นส่วนใหญ่

และเมื่อศึกษาถึงพัฒนาการการท่องเที่ยวนั้น ได้พิจารณาจากข้อมูลการลงทุนทางธุรกิจเพื่อการท่องเที่ยวในเขตจังหวัดภูเก็ตแต่ละประเภท ซึ่งแบ่งออกเป็นการลงทุนทางด้านธุรกิจที่พักแรม ภัตตาคาร-ร้านอาหาร ร้านขายของที่ระลึก โดยจะพิจารณาถึงพัฒนาการของธุรกิจแต่ละชนิดแยกตามพื้นที่ ซึ่งแบ่งออกเป็นอำเภอเมืองภูเก็ต, หาดกะตะ-กะรน, หาดป่าตอง และหาดราไวย์ โดยแยกพิจารณาออกเป็นยุคได้ 3 ช่วง คือ

- ยุคดั้งเดิม ในช่วง พ.ศ. 2510-2517 หรือเป็นช่วงก่อนที่จะมีการส่งเสริมการท่องเที่ยว ทั้งนี้เพื่อเป็นการพิจารณาถึงรูปแบบเดิมของระบบชุมชน ตลอดจนรูปแบบของการท่องเที่ยวในยุคนั้น

- ยุคส่งเสริมการท่องเที่ยว ในช่วง พ.ศ. 2518-2528 ซึ่งช่วงดังกล่าวเป็นช่วงที่อุตสาหกรรมการท่องเที่ยวเริ่มเข้ามามีบทบาทต่อจังหวัดภูเก็ต อีกทั้งยังเป็นช่วงที่มีการส่งเสริมด้านการลงทุน ตลอดจนการส่งเสริมในด้านนโยบาย ทั้งนี้เพื่อเป็นการพิจารณาถึงการเปลี่ยนแปลงของระบบและรูปแบบทางการท่องเที่ยวของเมือง

- ยุคปัจจุบัน จะอยู่ในช่วง พ.ศ. 2529 ขึ้นมาจนถึงปัจจุบัน ทั้งนี้เพื่อศึกษาถึงการเปลี่ยนแปลงจากยุคอดีตถึงปัจจุบัน ในขณะที่จะนำผลการวิเคราะห์มากำหนดแนวโน้ม ตลอดจนมาตรการในการแก้ปัญหาต่าง ๆ



ศูนย์วิทยทรัพยากร
จุฬาลงกรณ์มหาวิทยาลัย

ตารางที่ 4.2 แสดงข้อมูลปริมาณของการลงทุนทำธุรกิจเพื่อการท่องเที่ยวจังหวัดภูเก็ต
ในแต่ละยุค

ประเภทกิจกรรม	ยุค	ยุคดั้งเดิม	ยุคส่งเสริม การท่องเที่ยว	ยุคปัจจุบัน	จำนวน การเปลี่ยนแปลง
1. ธุรกิจนักรม		15	70	130	115
2. ธุรกิจภัตตาคาร/ร้านอาหาร		11	56	89	78
3. ธุรกิจขายของที่ระลึก		7	47	87	80
4. ธุรกิจนำเที่ยว		-	7	11	11
5. ธุรกิจนันทนาการ		-	39	56	56
6. ธุรกิจขนส่ง		3	34	44	41
รวม		36	253	417	381

ศูนย์วิทยทรัพยากร
จุฬาลงกรณ์มหาวิทยาลัย

4.2 การพัฒนาการท่องเที่ยวในเมือง

จากการเติบโตของอุตสาหกรรมการท่องเที่ยวของภูเก็ตที่ผ่านมาในอดีต จะพบว่าพื้นที่ในเมืองมีวิวัฒนาการการเปลี่ยนแปลงต่อรูปแบบและระบบชุมชน โดยพื้นที่หรือรูปแบบของชุมชนในเมืองซึ่งมีหน้าที่เป็นศูนย์กลางทางด้านการบริการต่าง ๆ ไม่ว่าจะเป็นภัตตาคาร-ร้านค้า สถานที่พักผ่อน แหล่งจำหน่ายสินค้าเครื่องใช้ ตลอดจนแหล่งการบริการปัจจัยขั้นพื้นฐาน ซึ่งหลังจากอุตสาหกรรมด้านการท่องเที่ยวเริ่มมีบทบาทมากขึ้น รูปแบบด้านต่าง ๆ ของอำเภอเมืองย่อมเกิดการเปลี่ยนแปลงและมีวิวัฒนาการ ซึ่งสามารถพิจารณาออกเป็นยุคต่าง ๆ ได้ดังนี้

4.2.1 ยุคดั้งเดิม (พ.ศ. 2510-2517)

ในช่วงปี พ.ศ. 2510-2517 พื้นที่ในเมืองของภูเก็ตมีบทบาทและหน้าที่ที่มีความสำคัญในด้านการเป็นศูนย์กลาง ทั้งทางด้านสถาบันราชการ และด้านพาณิชย์กรรม ตลอดจนเป็นศูนย์กลางทางด้านการบริการทั้งทางสถานที่พักผ่อน ร้านอาหาร ร้านขายของที่ระลึก ฯลฯ หรืออาจกล่าวได้ว่าพื้นที่ในเมืองภูเก็ตในยุคดั้งเดิมนั้นมีการกระจุกตัวในด้านธุรกิจค่อนข้างสูง แต่เป็นธุรกิจที่ไม่เกี่ยวข้องกับการท่องเที่ยวโดยตรงนัก

และเมื่อพิจารณาถึงพัฒนาการการท่องเที่ยวในเขตพื้นที่เมืองในช่วงยุคดั้งเดิม จะพบว่า การให้บริการหรืออุปทานในการสนองตอบต่อการท่องเที่ยว ยังมีปริมาณไม่สูงมากนัก กล่าวคือ ธุรกิจเพื่อการท่องเที่ยวที่เกิดขึ้นในช่วงดังกล่าวจะมีปริมาณไม่สูงมากนัก และเป็นธุรกิจที่มีได้มุ่งบริการการท่องเที่ยวอย่างเดียว แต่จะครอบคลุมไปถึงการบริการด้านธุรกิจการค้าด้วย ดังจะเห็นได้ว่าในช่วงดังกล่าวจะมีเฉพาะสถานที่พักผ่อนและภัตตาคาร ร้านอาหารเป็นส่วนมาก ส่วนธุรกิจบันเทิง หรือเนื่อการนันทนาการยังมิได้เกิดขึ้นในช่วงดังกล่าว โดยในช่วงดั้งเดิมจะมีสถานที่พักผ่อนเกิดขึ้นเพียง 8 แห่ง ซึ่งเป็นสถานที่พักผ่อนขนาดกลางถึงขนาดเล็ก ที่มีขีดความสามารถในการรองรับผู้เข้าพักได้ไม่เกิน 100 คนต่อแห่ง ส่วนตำแหน่งที่ตั้งของสถานที่พักผ่อนในยุคนี้จะกระจายตัวอยู่ในเขตศูนย์กลางชุมชน ตามเส้นทางสายหลักต่าง ๆ ได้แก่ บริเวณถนนกลาง ถนนหน้า ถนนรัชฎา เป็นต้น หรืออาจกล่าวได้ว่าโรงแรมต่าง ๆ ในยุคนี้จะอยู่บริเวณศูนย์กลางชุมชนที่เป็นย่านพาณิชย์กรรมเป็นส่วนมาก ทั้งนี้เนื่องมุงเน้นในด้านความสะดวกในการเข้าถึง และใกล้เคียงแหล่งธุรกิจการค้ามากกว่าที่จะมุงเน้นในด้านความใกล้ชิดกับธรรมชาติ

ในช่วงแรกของยุคส่งเสริมการท่องเที่ยวนั้น ยังมีการเพิ่มขึ้นของธุรกิจทางการท่องเที่ยวอย่างมาก โดยในปี พ.ศ. 2518 มีการลงทุนทางธุรกิจการท่องเที่ยวอยู่เพียง 34 ราย เพิ่มจากยุคดั้งเดิมเพียง 2 รายเป็นการเพิ่มขึ้นของธุรกิจที่นักท่องเที่ยว จนกระทั่งปี 2527 จำนวนการลงทุนธุรกิจทางการท่องเที่ยวเพิ่มขึ้นเป็น 272 ราย คิดเป็นอัตราการขยายตัวโดยเฉลี่ยร้อยละ 26.0 ต่อปี หรือ 8 เท่าของจำนวนการลงทุนด้านธุรกิจการท่องเที่ยว ในปี พ.ศ. 2518 และมีสาขาธุรกิจด้านการขนส่งและการนันทนาการเพิ่มขึ้นมาก โดยเฉพาะในเขตภาคป่าตองและหาดกะตะ-กะรน

ซึ่งจากลักษณะรูปแบบการเติบโตของธุรกิจการท่องเที่ยวในยุคดั้งเดิม ยังมิได้ส่งผลการกระทบต่อระบบชุมชนมากนัก นักลงทุนยังมิได้ให้ความสนใจในการลงทุนเพื่อการท่องเที่ยวในเขตพื้นที่มากนัก ระบบเศรษฐกิจของชุมชนยังขึ้นอยู่กับการทำเหมืองแร่เป็นหลัก ซึ่งผลที่เกิดจากการเริ่มเปลี่ยนแปลงเพื่อเข้าสู่ธุรกิจเพื่อการท่องเที่ยว หรือรูปแบบขององค์ประกอบที่จะสนองตอบต่อการท่องเที่ยวจึงยังมิได้เกิดขึ้นอย่างเด่นชัดมากนัก

4.2.2 ยุคส่งเสริมการท่องเที่ยว (พ.ศ. 2518-2527)

ในยุคของการส่งเสริมการท่องเที่ยวหรือในช่วง พ.ศ. 2518-2527 นั้นจะพบว่า รูปแบบหรือพัฒนาการการท่องเที่ยวของพื้นที่ในเมืองนั้นเริ่มต้นตัวมากขึ้น อุปทานในการรองรับการเติบโตของธุรกิจท่องเที่ยวเริ่มมีบทบาทมากขึ้น ซึ่งไม่ว่าจะเป็นร้านค้า สถานบริการ สถานที่พักผ่อน ตลอดจนสถานที่อำนวยความสะดวกต่าง ๆ เริ่มเกิดมากขึ้นตามลำดับ ถึงแม้ว่าในช่วงต้นยุคของยุคส่งเสริมการท่องเที่ยวจะมีแนวโน้มการพัฒนาที่ไม่สูงมากนัก แต่ในช่วงหลังจาก พ.ศ. 2520 ไปแล้วนั้น อุปทานในการรองรับแหล่งท่องเที่ยวมีอัตราการขยายตัวที่สูงมาก ทั้งนี้ เนื่องจากการสนับสนุนจากทางภาครัฐบาล อันมีส่วนช่วยกระตุ้นและเพิ่มบทบาทของอุตสาหกรรมการท่องเที่ยวมากขึ้น โดยในยุคของการส่งเสริมการท่องเที่ยวนี้ได้เกิดธุรกิจทางด้านสถานที่พักผ่อนเพิ่มขึ้นในเขตอำเภอเมืองมากกว่าในยุคดั้งเดิมถึง 17 แห่ง ซึ่งจัดได้ว่าเป็นอัตราการเพิ่มที่ค่อนข้างสูง แต่ลักษณะของสถานที่พักผ่อนนั้นส่วนมากก็ยังคงเป็นโรงแรมขนาดกลางหรือเป็นโรงแรมที่สามารถรองรับจำนวนนักท่องเที่ยวและนักธุรกิจที่เข้ามาพักได้ไม่เกิน 100 คน โดยตำแหน่งที่ตั้งของโรงแรมต่าง ๆ ที่เกิดขึ้นใหม่นี้ก็ยังคงกระจายตัวอยู่ในเขตชุมชนโดยเกาะตัวตามเส้นทางคมนาคมสายต่าง ๆ แต่จะเริ่มกระจายออกจากศูนย์กลางธุรกิจมากขึ้น ทั้งนี้สืบเนื่องมาจากความแออัดของบริเวณย่านใจกลางเมือง ตลอดจนราคาที่ดินที่มีราคาค่อนข้างสูง จึงส่งผล

ให้ตำแหน่งที่ตั้งของสถานที่พักแรมที่เกิดขึ้นใหม่ เริ่มขยายตัวออกจากศูนย์กลางย่านธุรกิจการค้ามากขึ้น

อำเภอเมือง นับเป็นพื้นที่ที่มีการรวมตัวกันของการลงทุนธุรกิจการท่องเที่ยวมากที่สุด และเป็นพื้นที่ที่มีจำนวนการลงทุนทางธุรกิจการท่องเที่ยวเพิ่มมากที่สุด คือเพิ่มจาก 24 ราย ในปี พ.ศ. 2518 เป็น 124 ราย ในปี พ.ศ. 2527 คิดเป็นอัตราการขยายตัวโดยเฉลี่ยร้อยละ 17.85 ต่อปี ธุรกิจที่มีการขยายตัวมากคือ ธุรกิจขายของที่ระลึก ธุรกิจจมน้ำเที่ยว และธุรกิจภัตตาคาร/ร้านอาหารที่เพิ่มขึ้น 54, 41 และ 35 รายตามลำดับ การขยายตัวของธุรกิจดังกล่าวจะทวีจำนวนเพิ่มมากขึ้นหลังจากปี พ.ศ. 2522 โดยเฉพาะช่วง พ.ศ. 2526-2527 ส่วนธุรกิจที่พักแรมเป็นธุรกิจที่จะขยายตัวมากในช่วงแรก และชะงักงันในช่วง พ.ศ. 2522-2525 ซึ่งช่วงนั้นมีการขยายตัวในเขตหาคะตะ/กะรน และหาดป่าตองแทน ส่วนธุรกิจเกี่ยวกับการขนส่งและการนันทนาการมีบทบาทน้อยมากในเขตอำเภอเมือง (ตารางที่ 4.3)

จากลักษณะการพัฒนาการทางด้านการท่องเที่ยวในเขตอำเภอเมือง ในช่วงของยุคส่งเสริมนั้น เริ่มมีผลต่อระบบการพึ่งพาของชุมชนในด้านการบริการ และสิ่งอำนวยความสะดวก ทั้งทางด้านภัตตาคารร้านค้า ระบบคมนาคมขนส่ง ตลอดจนระบบเศรษฐกิจของชุมชนก็ยังได้รับอิทธิพลของการเติบโตทางด้านการท่องเที่ยวมากขึ้น

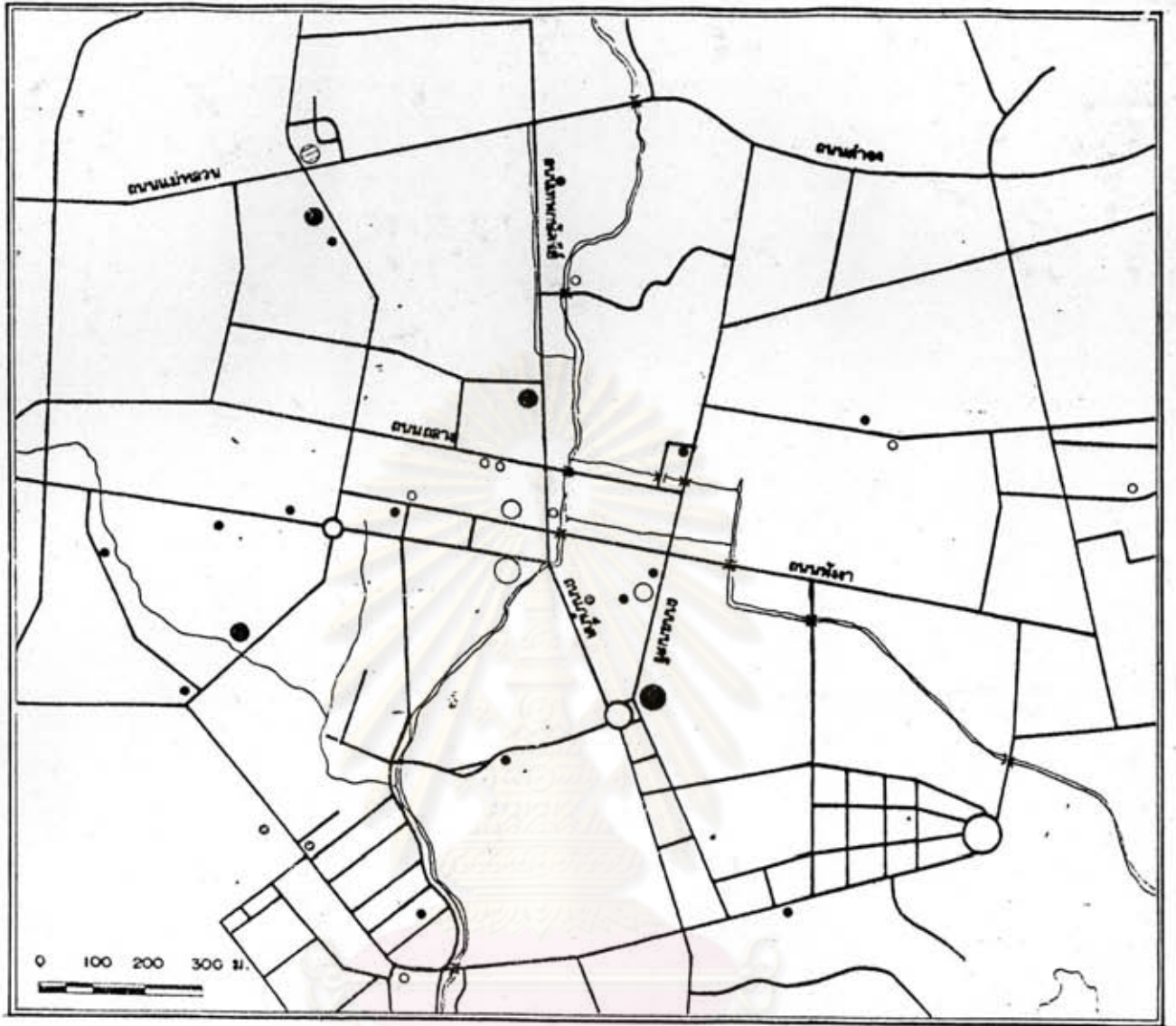
4.2.3 ยุคปัจจุบัน (พ.ศ. 2528-ปัจจุบัน)

จากอดีตจนถึงปัจจุบันที่ผ่านมาจะพบว่า พื้นที่ในเมืองนั้นมีการเติบโตและมีการเปลี่ยนแปลงอย่างรวดเร็ว และมีการกระจุกตัวด้านความหนาแน่นค่อนข้างสูง แต่หลังจาก พ.ศ. 2530 หรือในยุคปัจจุบันจะพบว่า การเติบโตทางด้านสิ่งก่อสร้าง ไม่ว่าจะเป็นสถานที่พักแรม ร้านอาหาร ที่ใช้ประกอบการรองรับธุรกิจการท่องเที่ยวในเขตพื้นที่เมืองนั้น เริ่มมีแนวโน้มการขยายตัวด้านพื้นที่ค่อนข้างช้าลง โดยจะพบว่าในยุคปัจจุบันมีธุรกิจประเภทสถานที่พักแรมที่เกิดขึ้นใหม่ในเขตพื้นที่เมืองเพียงร้อยละ 1.76 เท่านั้น ทั้งนี้จะเป็นการเน้นการขยายบริการหรือเป็นการขยายห้องเพิ่ม มากกว่าที่จะมีการก่อสร้างสถานที่พักแรมขึ้นใหม่ ทั้งนี้อาจสืบเนื่องมาจากสาเหตุ 2 ประการ คือ เนื่องจากราคาที่ดินที่มีการขยับราคาสูงขึ้นอย่างรวดเร็วในยุคปัจจุบัน โดยเฉพาะพื้นที่ในเขตเมืองหรือภายในเขตเทศบาลเมืองซึ่งเป็นศูนย์กลางของธุรกิจทุกประเภทมีราคาเพิ่มขึ้นหลายเท่าตัว ซึ่งส่งผลให้การจัดซื้อที่ดินเพื่อจัดทำเป็นสถานที่พักแรมอยู่ในสภาวะคืนทุนช้า และสาเหตุอีกประการหนึ่ง อาจสืบเนื่องมาจากนักท่องเที่ยวที่ไปเยือนภูเก็ตมีปริมาณที่จะต้องการสัมผัส

กับสภาพธรรมชาติมากขึ้น จึงเริ่มหันไปหาความสนใจกับสถานที่พักแรมริมชายหาด ส่วนกิจกรรมที่
รองรับธุรกิจการท่องเที่ยวประเภทอื่น ๆ เช่น ภัตตาคาร ร้านค้า ห้างสรรพสินค้าต่าง ๆ
ตลอดจนสถานเริงรมย์ในเขตเมืองนั้น ก็ยังคงมีแนวโน้มการเติบโตที่ค่อนข้างสูงอยู่ ทั้งนี้เนื่องจาก
ธุรกิจดังกล่าวจะเป็นธุรกิจเพื่อรองรับนักท่องเที่ยวแล้วยังเป็นธุรกิจที่สามารถรองรับหรือให้บริการ
แก่ผู้ที่อยู่อาศัยในจังหวัดภูเก็ตด้วย ดังนั้นกิจกรรมประเภทดังกล่าว จึงเริ่มมีบทบาทต่อนั้นที่ในเขต
เมืองมากยิ่งขึ้น



ศูนย์วิทยทรัพยากร
จุฬาลงกรณ์มหาวิทยาลัย



ศูนย์วิทยพัทยากร
จุฬาลงกรณ์มหาวิทยาลัย
ที่มา: จากการสำรวจ, การท่องเที่ยวแห่งประเทศไทย

แนวทางการพัฒนาแหล่งท่องเที่ยวหลักจังหวัดภูเก็ต		
แสดง	ที่ตั้งธุรกิจพักรม เขตเทศบาลเมือง	
สัญลักษณ์	<div style="display: flex; justify-content: space-around;"> <div style="text-align: left;"> <p>ถนนลาดยาง</p> <p>200 ห้องขึ้นไป</p> <p>100 - 199 ห้อง</p> <p>1 - 99 ห้อง</p> </div> <div style="text-align: left;"> <p> ยุคดั้งเดิม ก่อน พ.ศ. 2517</p> <p> ยุคส่งเสริมการท่องเที่ยว พ.ศ. 2518 - 2527</p> <p> ยุคปัจจุบัน พ.ศ. 2528 - 2533</p> </div> </div>	แผนที่ A1

ตารางที่ 4.3 แสดงจำนวนรวมของสถานประกอบการที่ลงทุนทำธุรกิจเพื่อการท่องเที่ยว
บริเวณอำเภอเมือง ในแต่ละยุค

ประเภทกิจกรรม	ยุค	ยุคดั้งเดิม	ยุคส่งเสริม การท่องเที่ยว	ยุคปัจจุบัน	จำนวน การเปลี่ยนแปลง
1. ธุรกิจนักรม		8	21	25	17
2. ธุรกิจภัตตาคาร/ร้านอาหาร		8	33	43	35
3. ธุรกิจขายของที่ระลึก		5	36	59	54
4. ธุรกิจนำเที่ยว		3	34	44	41
5. ธุรกิจนันทนาการ		-	1	3	3
6. ธุรกิจขนส่ง		-	1	2	2
รวม		24	126	176	152

ศูนย์วิทยพัทยากร
จุฬาลงกรณ์มหาวิทยาลัย

ดังนั้นจึงจะเห็นได้ว่า แม้อัตราการเติบโตของธุรกิจเพื่อการท่องเที่ยว โดยเฉพาะในสถานที่พักแรม จะมีแนวโน้มอัตราการขยายตัวที่น้อยลง เมื่อเปรียบเทียบกับยุคก่อน ๆ แต่พื้นที่ในเขตเมืองก็ยังคงมีความสำคัญในด้านการเป็นศูนย์กลางธุรกิจการค้า ทั้งทางด้านพาณิชย์กรรม สถาบันธนาคาร สถาบันราชการ ตลอดจนการบริการด้านบันเทิงเริงรมย์ต่าง ๆ ของภูเก็ตอยู่ โดยพื้นที่ในเขตเมืองก็ยังคงเป็นชุมชนอิทธิพล ในด้านการเป็นเมืองหลักให้แก่พื้นที่ท่องเที่ยวอื่น ๆ โดยรอบ

4.3 การพัฒนาการท่องเที่ยวบริเวณหาดกะตะ-กะรน

ดังที่กล่าวมาแล้วในบทที่ 3 ว่า หาดกะตะ-กะรน ซึ่งเป็นหาดที่อยู่ทางด้านตะวันตกเฉียงใต้ของเกาะ มีระยะทางห่างจากตัวเมืองประมาณ 17 กิโลเมตร และเป็นหาดที่มีแนวชายหาดของทั้ง 2 หาดประมาณ .5 กิโลเมตร ซึ่งหาดกะตะ-กะรนเป็นหาดที่มีความสวยงามตามธรรมชาติที่จัดได้ว่า เป็นทรัพยากรการท่องเที่ยวที่มีความสำคัญอีกแห่งหนึ่งของจังหวัดภูเก็ต จากลักษณะดังกล่าว จึงส่งผลให้หาดกะตะ-กะรนมีพัฒนาการทางด้านการเป็นแหล่งธุรกิจท่องเที่ยว ซึ่งพัฒนาการของหาดกะตะ-กะรนสามารถพิจารณาออกเป็นยุคต่าง ๆ ได้ดังนี้ (ตารางที่ 4.4)

4.3.1 ยุคดั้งเดิม (พ.ศ. 2510-2517)

ในช่วง พ.ศ. 2510-2517 จะพบว่าบริเวณหาดกะตะ-กะรน ยังมีสภาพที่เป็นธรรมชาติซึ่งยังไม่มีมีการปรุงแต่งอยู่สูงมาก กล่าวคือ รูปลักษณะของหาดในช่วงปีดังกล่าวยังคงเป็นป่ามะพร้าว ประชาชนในพื้นที่ยังมีอาชีพทางการเกษตรเป็นส่วนใหญ่ ปริมาณความหนาแน่นยังมีค่าน้อยมาก รูปแบบการรับบริการยังคงต้องพึ่งพาปัจจัยโครงสร้างขั้นพื้นฐานจากในเขตพื้นที่เมืองอยู่ และเมื่อนพิจารณาถึงรูปแบบการท่องเที่ยวของหาดกะตะ-กะรนในช่วงปีดังกล่าว จะพบว่า มีแนวโน้มการเติบโตทางด้านธุรกิจการท่องเที่ยวมีอัตราที่ต่ำมาก กล่าวคือ ในช่วงดังกล่าวมีสถานที่พักแรมเพียง 1 แห่ง คือ กะตะทอปีคานา ซึ่งตั้งอยู่บริเวณหาดกะตะ ลักษณะของที่พักแรมแห่งนี้ จะไม่เน้นในด้านความหรูหราสะดวกสบายทางด้านวัตถุนิยมมากนัก แต่จะเน้นทางด้านธรรมชาติมากกว่า สาเหตุที่อัตราการเติบโตของธุรกิจการท่องเที่ยวในหาดกะตะ-กะรนมีการขยายตัวน้อยนั้น อาจสืบเนื่องมาจากในช่วงปีดังกล่าว ธุรกิจเพื่อการท่องเที่ยวยังไม่ได้รับการ

สนับสนุนจากภาครัฐบาล และประกอบกับการลงทุนประเภทต่าง ๆ ไม่ว่าจะเป็นร้านค้าสถานที่พักแรม
ร้านค้า ร้านอาหาร จะมุ่งเน้นไปในเขตพื้นที่เมืองเป็นส่วนใหญ่

4.3.2 ยุคส่งเสริมการท่องเที่ยว (พ.ศ. 2518-2527)

ในช่วงดังกล่าวจะพบว่า หาดกะตะ-กะรนนั้นเป็นพื้นที่ที่มีการเปลี่ยนแปลงของ
จำนวนการลงทุนทางด้านธุรกิจท่องเที่ยวในอัตราที่สูงมาก และเป็นอัตราการเติบโตที่สูงสุดในช่วง
ปีดังกล่าวเมื่อเปรียบเทียบกับพื้นที่ท่องเที่ยวอื่น ๆ กล่าวคือ มีอัตราการเพิ่มขึ้นของธุรกิจประเภท
ท่องเที่ยวถึงร้อยละ 47.58 แบ่งเป็นอัตราการเติบโตด้านธุรกิจที่พักร้อยละ 31.53 ทั้งนี้
เนื่องจากในช่วงปีดังกล่าว นักลงทุนเริ่มหันมาให้ความสนใจในพื้นที่ที่มีสภาพสวยงามตามธรรมชาติ
และมีเอกลักษณ์ความสวยงามเฉพาะตัวมากขึ้นเพื่อเป็นการตอบสนองต่อความต้องการของนักท่องเที่ยว
ที่นิยมแสวงหาความสงบตามธรรมชาติ จึงเป็นเหตุผลให้นักลงทุนเริ่มสนใจในพื้นที่หาดกะตะ-กะรน
มากขึ้น โดยรูปแบบของสถานที่พักแรมที่เกิดขึ้นนั้นส่วนมากจะมีลักษณะเป็นบังกาโล ที่มีที่ตั้งอยู่ใกล้
กับชายหาดซึ่งองค์ประกอบของการท่องเที่ยวที่เกิดขึ้นตามมานั้นจะอยู่ในรูปของร้านอาหารที่มีสภาพ
สอดคล้องกับสภาพทางด้านธรรมชาติ

หาดกะตะ-กะรนนั้น เป็นพื้นที่ที่มีการเปลี่ยนแปลงของจำนวนการลงทุนธุรกิจ
ทางการท่องเที่ยวในอัตราสูงสุด เมื่อเทียบกับพื้นที่อื่น ๆ คือ มีอัตราสูงถึงร้อยละ 47.58 ต่อปี
คือเพิ่มขึ้นจากเดิมซึ่งมีเพียงธุรกิจที่พักแรม 1 ราย ในปี พ.ศ. 2518 เป็น 49 ราย ในปี
พ.ศ. 2527 ในพื้นที่หาดกะตะ-กะรนมีการลงทุนธุรกิจการท่องเที่ยวที่เด่นชัดที่สุดคือธุรกิจที่พักแรม
ซึ่งมีจำนวน 35 ราย รองลงมาคือธุรกิจนันทนาการมี 19 ราย ธุรกิจภัตตาคาร/ร้านอาหาร 15
ราย และธุรกิจขายของที่ระลึก 9 ราย โดยที่มีธุรกิจการขนส่งเพียง 2 ราย ในขณะที่ธุรกิจการ
จัดนำเที่ยวยังไม่เกิดขึ้นเลย

จากช่วงดังกล่าวจะพบว่า พื้นที่บริเวณหาดกะตะ-กะรน เริ่มมีบทบาทในเชิง
เศรษฐกิจการท่องเที่ยวต่อจังหวัดภูเก็ตค่อนข้างสูง โดยระบบเศรษฐกิจนั้นเกิดขึ้นในรูปของการ
จ้างงาน และการประกอบกิจการร้านค้าประเภทต่าง ๆ เพื่อรองรับการเติบโตของการท่องเที่ยว
มากขึ้น

4.3.3 ยุคปัจจุบัน (พ.ศ. 2528-ปัจจุบัน)

เมื่อเข้าสู่ยุคปัจจุบันหรือในช่วงหลังจาก พ.ศ. 2528 เป็นต้นมาบริเวณภาค
 กะตะ-กระนเริ่มเป็นพื้นที่ที่ได้รับความสนใจจากนักลงทุนทั้งในพื้นที่และนอกพื้นที่ค่อนข้างสูง รูปแบบ
 ของพื้นที่เริ่มมีการเปลี่ยนแปลงมากขึ้น ตลอดจนรูปแบบของการใช้ชีวิตของประชาชนในพื้นที่บริเวณ
 ดังกล่าวเริ่มเปลี่ยนแปลงไปในเชิงธุรกิจเพื่อตอบสนองความต้องการในการท่องเที่ยวมากขึ้น โดย
 จะพบว่า ในช่วง พ.ศ. 2528 เป็นต้นมา สถานประกอบการธุรกิจประเภทโรงแรม บังกาโล
 เกสต์เฮาส์ต่าง ๆ เกิดขึ้นเป็นจำนวนมากหรือมีอัตราการขยายตัวถึงร้อยละ 14.42 ซึ่งการ
 เติบโตของธุรกิจด้านที่พักแรมที่จะเน้นไปทางบังกาโลเป็นส่วนมาก ทั้งนี้เพื่อใช้เป็นที่ดึงดูดความสนใจ
 แก่นักท่องเที่ยวที่มีรสนิยมในการเข้าถึงกับธรรมชาติ และนอกจากธุรกิจประเภทที่พักแรมแล้ว
 กิจกรรมร้านค้าที่ตอบสนองต่อธุรกิจการท่องเที่ยวเริ่มเกิดขึ้นอย่างมากมาตามช่วงเส้นทางสายหลัก
 ของบริเวณภาคกะตะ-กระน ซึ่งร้านค้าส่วนมากจะเน้นให้บริการในด้านอาหารและเครื่องดื่ม โดย
 เฉพาะร้านประเภทเครื่องดื่มนั้นค่อนข้างจะมีปริมาณการเติบโตสูงมาก ซึ่งรูปแบบการให้บริการจะ
 มีลักษณะเรียบง่าย และไม่เน้นในด้านความหรูหราฉิมฉิมมากนัก

ซึ่งจากลักษณะดังกล่าว จึงเป็นส่วนหนึ่งที่ทำให้ภาคกะตะ-กระนเริ่มมีบทบาท
 ในเชิงเศรษฐกิจต่อจังหวัดภูเก็ตสูงมากขึ้น ซึ่งถึงแม้ว่าระบบหรือรูปแบบของชุมชนยังคงต้องพึ่งพา
 ชุมชนหลักหรือพื้นที่ในเขตเมืองอยู่ก็ตาม

ศูนย์วิทยทรัพยากร
 จุฬาลงกรณ์มหาวิทยาลัย



แนวทางการพัฒนาแหล่งท่องเที่ยวหลักจังหวัดภูเก็ต

แสดง ที่ตั้งธุรกิจที่พักแรม ชุมชนหาดกะตะ - กระรน

สัญลักษณ์

- ถนนลาดยาง
- - - ถนนลูกรัง

- 200 ห้องขึ้นไป
- 100-199 ห้อง
- 1 - 99

- ยุคดั้งเดิมก่อน พ.ศ. 2517
- ▨ ยุคส่งเสริมการท่องเที่ยว พ.ศ. 2518-2527
- ยุคปัจจุบัน พ.ศ. 2528 - 2533

ที่มา : จพท.สำรวจ, การท่องเที่ยวแห่งประเทศไทย

แผนที่



ตารางที่ 4.4 แสดงจำนวนรวมของสถานประกอบการที่ลงทุนทำธุรกิจเพื่อการท่องเที่ยว
บริเวณหาดกะตะ-กะรน ในแต่ละยุค

ประเภทกิจกรรม	ยุค	ยุคดั้งเดิม	ยุคส่งเสริม การท่องเที่ยว	ยุคปัจจุบัน	จำนวน การเปลี่ยนแปลง
1. ธุรกิจนันทรม		1	13	50	49
2. ธุรกิจภัตตาคาร/ร้านอาหาร		-	7	15	15
3. ธุรกิจขายของที่ระลึก		-	3	9	9
4. ธุรกิจนำเที่ยว		-	-	-	-
5. ธุรกิจนันทนาการ		-	19	19	19
6. ธุรกิจขนส่ง		-	2	2	2
รวม		1	44	95	94

ศูนย์วิทยทรัพยากร
จุฬาลงกรณ์มหาวิทยาลัย

4.4 การพัฒนาการท่องเที่ยวบริเวณหาดป่าตอง

หาดป่าตองอยู่บริเวณทิศตะวันตกของเกาะภูเก็ต เป็นหาดที่มีสภาพภูมิประเทศที่สวยงาม ชายหาดบางตอนสามารถเล่นน้ำได้ โดยหาดป่าตองเป็นหาดอีกแห่งหนึ่งซึ่งเป็นที่นิยมมาพักผ่อนตากอากาศ และมีบทบาททางด้านเศรษฐกิจต่อประชาชนของชุมชนภูเก็ต ซึ่งในปัจจุบันหาดป่าตองเริ่มทวีบทบาทมากขึ้นโดยเฉพาะทางด้านการท่องเที่ยว และสามารถพิจารณาถึงพัฒนาการการท่องเที่ยวของหาดป่าตองออกเป็นยุคต่าง ๆ ได้ดังนี้

4.4.1 ยุคดั้งเดิม (พ.ศ. 2510-2517)

ในช่วงก่อน พ.ศ. 2517 หรือในยุคดั้งเดิมนั้นบริเวณพื้นที่หาดป่าตองยังคงสภาพที่เป็นธรรมชาติอยู่สูงมาก กล่าวคือ การใช้พื้นที่ของบริเวณป่าตองจะใช้ประโยชน์ที่ดินเพื่อการเกษตรกรรมเป็นส่วนมาก โดยประชาชนในพื้นที่ยังคงมีอาชีพทางการเพาะปลูกและการประมง ส่วนอาชีพทางด้านธุรกิจท่องเที่ยวในขณะนั้นยังมีความสำคัญในระดับต่ำมาก ซึ่งจะพบว่าบริเวณหาดป่าตองในยุคดั้งเดิมนั้นมีกิจกรรมในการบริการด้านธุรกิจท่องเที่ยวในระดับต่ำมาก เมื่อเปรียบเทียบกับพื้นที่ท่องเที่ยวในพื้นที่อื่น โดยในช่วงยุคดั้งเดิมนั้นมีสถานที่พักแรมในบริเวณหาดป่าตองเพียง 2 แห่งเท่านั้น และสถานที่พักแรมดังกล่าวจะอยู่บริเวณริมหาดใกล้กับเส้นทางคมนาคม ลักษณะการให้บริการด้านการท่องเที่ยวยังมีลักษณะแบบเรียบง่าย ส่วนตัวของนักท่องเที่ยวส่วนใหญ่ก็จะต้องการความสงบเงียบตามธรรมชาติ มากกว่าที่จะต้องการความสะดวกในด้านความสะดวกสบายในการบริการ

4.4.2 ยุคส่งเสริมการท่องเที่ยว (พ.ศ. 2518-2527)

ในช่วงดังกล่าวหาดป่าตองเริ่มมีบทบาททางด้านเศรษฐกิจสูงขึ้น โดยเฉพาะธุรกิจทางด้านการท่องเที่ยว ซึ่งจะพบว่าในช่วงดังกล่าวหาดป่าตองมีอัตราการเปลี่ยนแปลงของจำนวนการลงทุนธุรกิจทางการท่องเที่ยวในอัตราสูงรองจากหาดกะตะ-กะรน กล่าวคือ มีอัตราการขยายตัวโดยเฉลี่ยร้อยละ 39.04 ต่อปี ซึ่งในจำนวนการเติบโตของธุรกิจการท่องเที่ยวส่วนมากจะเป็นธุรกิจด้านที่พักแรม คือเพิ่มจากที่พักแรม 2 แห่งใน พ.ศ. 2518 มาเป็น 38 แห่งในยุคของการส่งเสริมการท่องเที่ยว และนอกจากธุรกิจด้านที่พักแรมจะเพิ่มขึ้นแล้วยังมีธุรกิจภัตตาคารร้านอาหารเพิ่มขึ้น 12 ราย ธุรกิจการนันทนาการ 27 ราย ซึ่งอาจกล่าวได้ว่าธุรกิจต่าง ๆ เริ่ม

เติบโตขึ้นเพื่อรองรับต่อการท่องเที่ยวมากขึ้น ส่วนธุรกิจทางด้านขายของที่ระลึกและธุรกิจนำเที่ยว นั้นยังไม่มีบทบาทต่อพื้นที่ในช่วงยุคส่งเสริมการท่องเที่ยวดังกล่าว

เมื่อพิจารณาจำนวนการลงทุนแล้วจะพบว่า หากป่าตองเป็นพื้นที่ที่มีการเปลี่ยนแปลงของจำนวนการลงทุนธุรกิจทางการท่องเที่ยวในอัตราสูงรองจากหาดกะตะ-กะรน คือ มีอัตราการขยายตัวโดยเฉลี่ยร้อยละ 39.04 ต่อปี คือ เพิ่มจาก 3 ราย ในปี 2518 ซึ่งมีเพียงธุรกิจที่พักแรม และธุรกิจภัตตาคาร/ร้านอาหาร เป็น 81 ราย ในปี พ.ศ. 2527 ซึ่งในจำนวนนี้เป็นธุรกิจที่พักแรมมากที่สุดมีถึง 38 ราย รองลงมาคือธุรกิจนันทนาการ มี 27 ราย ธุรกิจภัตตาคาร/ร้านอาหาร มี 12 ราย และธุรกิจการขนส่งมีเพียง 4 ราย ส่วนธุรกิจประเภทขายของที่ระลึกและธุรกิจจูงนำเที่ยวไม่มีบทบาทเลยในพื้นที่นี้ (ตารางที่ 4.5)

และเมื่อพิจารณาถึงรูปแบบการใช้ที่ดินในช่วงยุคส่งเสริมการท่องเที่ยว จะพบว่าระบบของการใช้ที่ดินในบริเวณดังกล่าว จะเริ่มมุ่งเน้นทางการรองรับพื้นที่ท่องเที่ยวมากขึ้น รูปแบบชุมชนเพื่อการพักอาศัยนั้น ยังคงมีปริมาณเท่าเดิมมีการเปลี่ยนแปลงที่ไม่สูงมากนัก แต่พื้นที่เพื่อการเกษตรเริ่มมีการเปลี่ยนแปลงสภาพให้ใช้ประโยชน์เพื่อการจัดสร้างเป็นบังกาโล รีสอร์ทมากขึ้น ส่วนพื้นที่ให้บริการด้านพาณิชยกรรมนั้นก็มีการเติบโตตามธุรกิจการท่องเที่ยว แต่มีปริมาณไม่สูงมากนัก และเป็นการใช้พื้นที่ด้านพาณิชยกรรมกระจายอยู่ตามสถานที่พักแรม และตามเส้นทางคมนาคมเป็นส่วนใหญ่

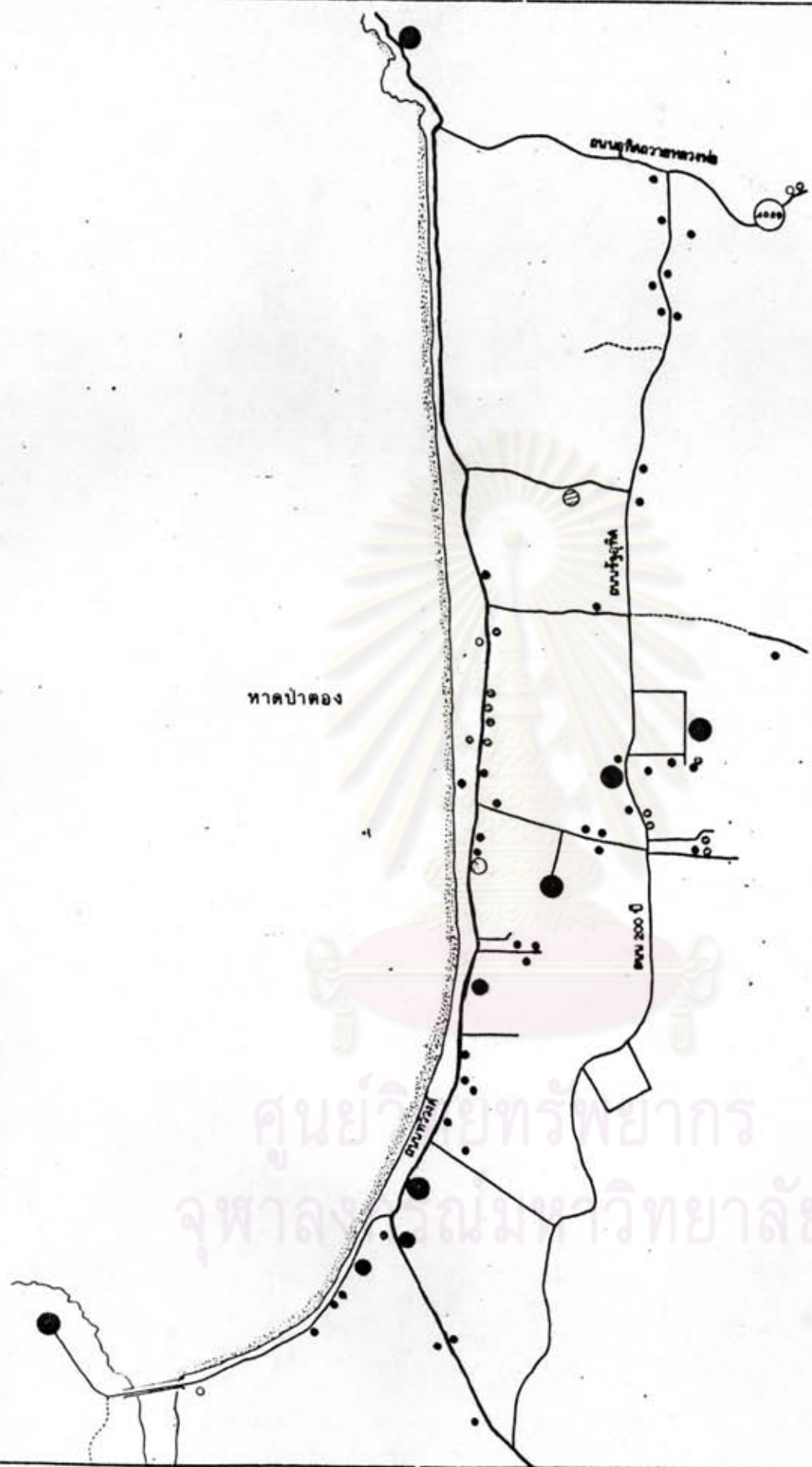
4.4.3 ยุคปัจจุบัน (พ.ศ. 2528-ปัจจุบัน)

หากป่าตองในยุคปัจจุบันนั้นก็ยังคงเป็นพื้นที่ที่ได้รับความสนใจในการลงทุนเพื่อพัฒนาให้เป็นแหล่งรองรับนักท่องเที่ยวที่ยังคงความสำคัญอยู่ โดยจะพบว่าถึงแม้ในช่วงยุคส่งเสริมการท่องเที่ยวนั้นหากป่าตองจะมีอัตราการเพิ่มของจำนวนธุรกิจเพื่อการท่องเที่ยวมากก็ตาม และในปัจจุบันอัตราการเพิ่มของธุรกิจที่พักแรมก็ยังสูงอยู่ โดยอัตราการเพิ่มทางด้านธุรกิจที่พักแรมในยุคปัจจุบันคิดเป็นร้อยละ 4.25 ซึ่งสถานที่พักแรมที่เพิ่มจะมีทั้งโรงแรม บังกาโล เกสต์เฮ้าส์ และสถานที่ตั้งนั้นก็ยังคงอยู่บริเวณช่วงเส้นทางคมนาคมสายหลักอยู่ ทั้งนี้เพื่อเป็นการเน้นความสะดวกในการเข้าถึงที่พัก โดยกิจกรรมที่เกิดขึ้นในระยะนี้ จะเป็นการเกิดขึ้นจากการเช่าและซื้อที่ดินเพื่อประกอบธุรกิจ นอกจากการเติบโตของธุรกิจประเภทที่พักแรมแล้ว ธุรกิจประเภทร้านอาหาร ร้านเครื่องดื่ม ตลอดจนร้านจำหน่ายสินค้าของที่ระลึก ก็เกิดขึ้นอยู่ในเกณฑ์ที่สูงมากเช่นกัน ซึ่งจะเห็นว่าการเติบโตของธุรกิจเพื่อการท่องเที่ยวในบริเวณหาดป่าตองนี้ ยังคงเป็นพื้นที่ที่ได้รับความ

สนใจต่อนักลงทุนอยู่ ทั้งนี้อาจสืบเนื่องมาจากความสะดวกในการเข้าถึง และรูปแบบการให้บริการ
ความสะดวกในด้านต่าง ๆ ที่คิดทำจะมีอยู่พร้อมในเขตพื้นที่ และเมื่อพิจารณาถึงระบบการพึ่งพา
ของชุมชนบริเวณภาคป่าทอง ก็จะพบว่าก็ยังคงมีความพึ่งพาต่อระบบชุมชนหลักอยู่ แต่จะเป็นการ
พึ่งพาในระดับหนึ่งเท่านั้น ทั้งนี้ดังที่กล่าวมาแล้วว่าภาคป่าทองค่อนข้างจะมีความพร้อมในตัวเอง
ค่อนข้างมาก



ศูนย์วิทยทรัพยากร
จุฬาลงกรณ์มหาวิทยาลัย

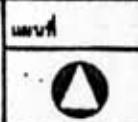


ศูนย์วิทยทรัพยากร
จุฬาลงกรณ์มหาวิทยาลัย

แนวทางการพัฒนาแหล่งท่องเที่ยวหลักจังหวัดภูเก็ต

แสดง ที่ตั้งธุรกิจที่พักแรม ชุมชนหาดป่าตอง

สัญลักษณ์	ถนนลาดยาง	200 ห้องขึ้นไป	ยุคดั้งเดิมก่อน พ.ศ. 2517
— — —	ถนนลูกรัง	100 - 199 ห้อง	ยุคดั้งเดิมการท่องเที่ยว พ.ศ. 2518 - 2527
ที่ก :	จากการสำรวจ , การท่องเที่ยวแห่งประเทศไทย	1 - 99	ยุคปัจจุบัน พ.ศ. 2528 - 2533



ตารางที่ 4.5 แสดงจำนวนรวมของสถานประกอบการที่ลงทุนทำธุรกิจเพื่อการท่องเที่ยว
บริเวณหาดป่าตอง ในแต่ละยุค

ประเภทกิจกรรม	ยุค	ยุคดั้งเดิม	ยุคส่งเสริม การท่องเที่ยว	ยุคปัจจุบัน	จำนวน การเปลี่ยนแปลง
1. ธุรกิจนักรม		2	31	47	45
2. ธุรกิจภัตตาคาร/ร้านอาหาร		1	12	25	24
3. ธุรกิจขายของที่ระลึก		-	-	4	4
4. ธุรกิจนำเที่ยว		-	-	-	-
5. ธุรกิจนันทนาการ		-	27	33	33
6. ธุรกิจขนส่ง		-	4	6	6
รวม		3	74	115	112

ศูนย์วิทยทรัพยากร
จุฬาลงกรณ์มหาวิทยาลัย

4.5 การพัฒนาการท่องเที่ยวบริเวณหาคราไวย์

บริเวณหาคราไวย์เป็นพื้นที่ที่อยู่ติดกับแหลมกา ซึ่งอยู่ทางบริเวณตอนใต้ของเกาะภูเก็ต ลักษณะภูมิประเทศของหาคราไวย์มีทิวทัศน์ที่สวยงาม และมีป่าที่เป็นที่สงวนตามสภาพธรรมชาติที่อาจพัฒนาและตกแต่งธรรมชาติที่มีอยู่แล้วให้งามมากยิ่งขึ้น โดยพื้นที่ดังกล่าวคิดเป็นประมาณ 0.035 ตารางกิโลเมตร ลักษณะการเข้าถึงบริเวณพื้นที่นั้นสามารถใช้เส้นทางสาย 4024 ได้ค่อนข้างสะดวก ส่วนรูปแบบการพัฒนาการท่องเที่ยวของพื้นที่บริเวณหาคราไวย์นั้นสามารถพิจารณาได้ตามยุคต่าง ๆ ดังนี้

4.5.1 ยุคดั้งเดิม (พ.ศ. 2510-2517)

บริเวณหาคราไวย์ในช่วงก่อน พ.ศ. 2517 นั้นจะพบว่า พัฒนาการด้านการท่องเที่ยวยังไม่มียุคทองที่มากนัก โดยในยุคดังกล่าวจะมีสถานที่พักแรมเพื่อรองรับการท่องเที่ยวเพียง 4 แห่ง และสถานที่พักแรมทั้ง 4 แห่งนี้ จะมีลักษณะการให้บริการทั้งทางลักษณะอาคารและการบริการปัจจัยเบื้องต้นไม่เด่นชัดมากนัก ซึ่งลักษณะการให้บริการจะมีขีดความสามารถให้บริการแก่ผู้เข้าพักแต่ละแห่งได้ไม่เกิน 100 คน รูปแบบของอาคารจะมีลักษณะเป็นบังกาโลเป็นส่วนมาก ส่วนในด้านตำแหน่งที่ตั้งจะอยู่ช่วงเส้นทางคมนาคมสายหลัก หรือบริเวณถนนวิเศษ และเมื่อนิยามถึงการใช้นิตินในยุคดั้งเดิมของพื้นที่บริเวณหาคราไวย์ จะพบว่าการใช้พื้นที่ส่วนมากจะเน้นไปทางด้านเกษตรกรรม และมีพื้นที่อยู่อาศัยแทรกตัวอยู่ในพื้นที่เกษตรกรรม ซึ่งในช่วงปีดังกล่าวจะมีชุมชนดั้งเดิมหรือชุมชนบ้านราไวย์แทรกตัวอยู่บริเวณพื้นที่ริมชายหาด และพื้นที่เกษตรกรรม ทั้งนี้เนื่องจากในยุคดังกล่าวอาชีพของประชากรยังคงเน้นทางด้านการเกษตรกรรมเป็นส่วนมาก ส่วนการใช้พื้นที่เพื่อการพาณิชย์กรรมนั้น จะเป็นการให้บริการในสินค้าที่มีความจำเป็นต่อชีวิตประจำวัน และกระจายตัวอยู่ตามพื้นที่เขตชุมชน

4.5.2 ยุคส่งเสริมการท่องเที่ยว (พ.ศ. 2518-2527)

หลังจากยุคดั้งเดิมหรือหลังจาก พ.ศ. 2518 จะพบว่าบริเวณหาคราไวย์เริ่มมีการเปลี่ยนแปลงบทบาทและหน้าที่ของชุมชนเพื่อรองรับกิจกรรมการท่องเที่ยวมากขึ้น แต่เป็นการเปลี่ยนแปลงที่น้อยที่สุด เมื่อเปรียบเทียบกับพื้นที่ท่องเที่ยวบริเวณอื่น ๆ ในช่วงเดียวกัน กล่าวคือ มีสัดส่วนของจำนวนการลงทุนของธุรกิจที่ต่อเนื่องกับการท่องเที่ยวเพียง 6.6 ของจำนวนธุรกิจ

การท่องเที่ยวที่มีการลงทุนใน พ.ศ. 2528 หรือมีธุรกิจเพื่อการท่องเที่ยวเพียง 18 แห่ง ซึ่งแยกเป็นโรงแรมหรือบังกาโล และเป็นร้านค้าและภัตตาคารประมาณ 6 แห่ง นอกนั้นจะเป็นธุรกิจประเภทขายของที่ระลึกประมาณ 12 แห่ง โดยลักษณะตำแหน่งของอาคารที่รองรับธุรกิจการท่องเที่ยวนั้นก็ยังอยู่บริเวณริมถนนพิเศษเป็นส่วนใหญ่

หาดราไวย์นี้ นับเป็นพื้นที่ที่มีสัดส่วนของจำนวนการลงทุนของธุรกิจทางการท่องเที่ยวต่ำที่สุดคือมีเพียง 18 ราย คิดเป็นร้อยละ 6.6 ของจำนวนธุรกิจทางการท่องเที่ยวที่มีการลงทุนในปี พ.ศ. 2523 และเป็นพื้นที่ที่มีการขยายตัวในอัตราต่ำที่สุดคือเพียงร้อยละ 11.61 ต่อปี โดยเพิ่มจาก 6 ราย ในปี พ.ศ. 2518 เป็น 18 ราย ในปี พ.ศ. 2527 ซึ่งส่วนใหญ่จะเป็นธุรกิจประเภทขายของที่ระลึกมี 8 ราย ส่วนธุรกิจที่นันทรม ธุรกิจภัตตาคาร/ร้านอาหาร และธุรกิจนันทนาการมีจำนวนเพียง 4, 4 และ 2 ราย ตามลำดับ

และเมื่อนิยามถึงรูปแบบการใช้ที่ดินของหาดราไวย์ ในช่วงยุคส่งเสริมการท่องเที่ยวจะพบว่า พื้นที่ที่มีการเปลี่ยนแปลงมากที่สุดคือพื้นที่เพื่อการเกษตรกรรม แต่เป็นการเปลี่ยนแปลงไม่สูงมากนัก ลักษณะการเติบโตหรือการขยายตัวของชุมชนยังมีปริมาณไม่สูงมากนัก การใช้ที่ดินส่วนมากยังเป็นการใช้พื้นที่เพื่อการเกษตรกรรมและเพื่อการพักอาศัยอยู่

ศูนย์วิทยพัทยากร
จุฬาลงกรณ์มหาวิทยาลัย



แนวทางการพัฒนาแหล่งท่องเที่ยวหลักจังหวัดภูเก็ต

แสดง ที่ตั้งธุรกิจพักผ่อน ชุมชนหาดราไวย์

- | | |
|---|---|
| <p>สัญลักษณ์</p> <p>———— ถนนลาดยาง</p> <p>----- ถนนลูกรัง</p> <p>○ 200 ห้องขึ้นไป</p> <p>○ 100 - 199 ห้อง</p> <p>○ 1 - 99 ห้อง</p> | <p>□ ยุคดั้งเดิมก่อน พ.ศ. 2517</p> <p>▨ ยุคส่งเสริมการท่องเที่ยว พ.ศ. 2518 - 2527</p> <p>■ ยุคปัจจุบัน พ.ศ. 2528 - 2533</p> |
|---|---|

แผนที่



ที่มา: จากการสำรวจ, การท่องเที่ยวแห่งประเทศไทย

ตารางที่ 4.6 แสดงจำนวนรวมของสถานประกอบการที่ลงทุนทำธุรกิจเพื่อการท่องเที่ยว
บริเวณหาดราไวย์ ในแต่ละยุค

ประเภทกิจกรรม	ยุค	ยุคดั้งเดิม	ยุคส่งเสริม การท่องเที่ยว	ยุคปัจจุบัน	จำนวน การเปลี่ยนแปลง
1. ธุรกิจพักผ่อน		4	5	8	4
2. ธุรกิจภัตตาคาร/ร้านอาหาร		2	4	6	4
3. ธุรกิจขายของที่ระลึก		2	8	15	13
4. ธุรกิจนำเที่ยว		-	-	-	-
5. ธุรกิจนันทนาการ		-	-	-	-
6. ธุรกิจขนส่ง		-	2	2	2
รวม		8	19	31	23

ศูนย์วิทยทรัพยากร
จุฬาลงกรณ์มหาวิทยาลัย

ตารางที่ 4.7 แสดงที่ตั้งธุรกิจสถานที่พักแรมในแต่ละยุค

ยุค	ชื่อ	ทำเลที่ตั้ง	จำนวน ห้องพัก	จำนวนปี ประกอบการ
ยุคตั้งเดิม ก่อนปี 2517	<u>ในเขตเทศบาล</u>			
	1. ดาวร (H)	ถ. รัชฎา	200	25
	2. เพร็ล (H)	ถ. มนตรี	115	12
	3. กิตติกร (H)	1/1 ถ. สุรินทร์	25	10
	4. เจริญสุข (H)	ถ. กลาง	25	40
	5. ดำรง (H)	52 ถ. หลวงพ่อ	79	11
	6. ภูเก็ตโมเต็ล (H)	60 ถ. พุนผล	30	18
	7. สยาม (H)	13-15 ถ. เทพกษัตริย์	24	10
	8. สันทวี (H)	85-91 ถ. พังงา	139	35
	9. สุขสบาย (H)	82/9 ถ. เทพกษัตริย์	48	10
	10. แหลมทอง (H)	24-28 ถ. กลาง	25	25
11. ออน ออน (H)	19 ถ. พังงา	34	57	
		รวม	744	
ยุคส่งเสริม การ ท่องเที่ยว ปี 2518 - 2527	1. ภูเก็ตเมอร์ลิน (H)	158/1 ถ. เขาพร้าว	175	8
	2. อิมพีเรียล (H)	ถ. ภูเก็ต	43	4
	3. เกาสวรรค์ (H)	19/8 ถ. พุนผล	43	8
	4. ต. ทรงแสง (H)	ถ. เจ้าฟ้า	32	7
	5. พุนผล (H)	ถ. พุนผล	15	4
	6. รัชฎา (H)	5/3 ถนนเทพกษัตริย์	13	9

ตารางที่ 4.7 (ต่อ)

ยุค	ชื่อ	ทำเลที่ตั้ง	จำนวน ห้องพัก	จำนวนปี ประกอบการ
		รวม	311	
ยุคปัจจุบัน 2528	1. จุน (H) 2. ดาวน่แทนอินน์ (H) 3. เฟงหยิ่น (H) 4. วาสนา (G) 5. คีรี (H) 6. 999 (H) 7. ทวีกิจ (H) 8. รามา (H)	71 ถ.เจ้าฟ้า 64/16-19 ถ.ระนอง ถ.พังงา 169 ถ.ระนอง 231 ถ.เขาวราช 54/2-3 ถ.เจ้าฟ้า 7/3 ถ.เจ้าฟ้า 23/1 ถ.เขาวราช	40 24 13 28 40 29 - -	2 1 2 1 1 - -
		รวม	174	
ยุคปัจจุบัน สำรวจเพิ่ม 2533 หลังปี 2529	1. ซิตี (H) 2. ซิลเวอร์แลนด์ อินน์ 3. แดงพลาซ่า (H) 4. ทร์พย์ลีรี (H) 5. ไทยอินเตอร์ (H) 6. ธนาพรเกสท์เฮ้าส์ (G) 7. ฮารา (H) 8. นิวคัมบังกาโล (B) 9. พาเลซ อินน์ (H)	ถ. เทพกษัตริย์ 56 ถ. เทพกษัตริย์ ถ. ภูเก็ต ถ. ภูเก็ต 22 พนมผล 41/7 มนตรี เทพกษัตริย์ 108/38 ซ. ไนศาล ถ. เจ้าฟ้า ซ. ภูธร	165 67 75 67 64 22 28 10 19	

ตารางที่ 4.7 (ต่อ)

ยุค	ชื่อ	ทำเลที่ตั้ง	จำนวน ห้องพัก	จำนวนปี ประกอบการ
	10.พี.เอส.อินน์ (H)	อ้อง ซิม ผ่าย	85	
	11.เพียว แมนชั่น (H)	ถ.เจ้าฟ้า	50	
	12.ภูเก็ตการ์เด้น (H)	40/2 ถ.บางกอก	132	
	13.ภูเก็ตเกสเฮ้าส์ (G)	64/15 ถ.บางจาก	40	
	14.ภูเก็ตแมนชั่น (H)	3/37 ถ.ภูเก็ต	30	
	15.มนตรี (H)	12/6 ถ.มนตรี	72	
	16.มโนราห์ (H)	17/4 ถ.โกมารพักตร์	72	
	17.เมโทรโพล (H)	1 ถ.มนตรี	250	
	18.รุ่งระวี แมนชั่น (G)	ถ.เขาวราช ซอย 3	29	
	19.วาสนาเกสเฮ้าส์ (G)	ถ.ระนอง	28	
	20.สิริ (H)	231 ถ.เขาวราช	107	
	21.อัมพวีเรียล (H)	17/14 ถ.หลวงพ้อ	50	
		รวม	1,462	

ที่มา : จากการสำรวจของสถาบันวิจัยสังคมจุฬาฯ ปี 2528
ข้อมูลสถานที่พักแรม : ปี 2533 ของ ท.ท.ท.จังหวัดภูเก็ต

จุฬาลงกรณ์มหาวิทยาลัย

ตารางที่ 4.8 แสดงที่ตั้งธุรกิจสถานที่พักแรมในแต่ละยุค

ยุค	ชื่อ	ทำเลที่ตั้ง	จำนวน ห้องพัก	จำนวนปี ประกอบการ
ยุคตั้งเดิม ก่อนปี 2517	ชุมชนหาคป่าตอง			
	1. ก.เกิดคาบาน่า (B)	94 ถ.ทวิวงศ์	80	10
	2. ซิวิว (H)	102 อ.กระทุ้ง	4	12
	3. ป่าตองเขี้ยว (H)	ถ.ทวิวงศ์	102	14
	4. รอยัลปาล์ม (H)	86/4 ม.4 อ.กระทุ้ง	20	10
			206	
ยุคส่งเสริม การ ท่องเที่ยว (ปี 2518- 2528)	1. คลับอันดามัน (H)	77/1 ถ.ทวิวงศ์	128	9
	2. ป่าตองเป็ยการ์เด็น(H)	61/13 ถ.ทวิวงศ์	44	5
	3. โคโค้นทิวลล่า (B)	99/3 ถ.ทวิวงศ์	38	7
	4. ซีกัลล์คอกเทจ(B)	103 ถ.ทวิวงศ์	56	4
	5. ซันไซด์การ์เด็นท์(B)	41/7 ถ.พระบรมม	11	4
	6. สรรมดีอินน์ (B)	87/21 ถ.ทวิวงศ์	30	8
	7. ป่าตองบิขังกาโล(B)	96/1 ถ.ทวิวงศ์	34	5
	8. ป่าตองนาเลช (B)	61/18 รัชชอุทิศ	18	5
	9. ป่าตองวิลล่า (H)	85/3 ถ.ทวิวงศ์	28	6
	10. พาราไดส์รีสอร์ท(B)	93 ถ.ทวิวงศ์	18	6
	11. โกลเด็นท์ซิลล์(B)	50/7 ซ.ราชภูรุทิศ	10	4
	12. จี๊ป (B)	81/7 ซ.บางลา	11	5
	13. ซีดรากอน (B)	81/6 ซ.บางลา	20	8
	14. ซีนแอนด์เอ็น(B)	ถ.ราชภูรุทิศ	20	5

ตารางที่ 4.8 (ต่อ)

ยุค	ชื่อ	ทำเลที่ตั้ง	จำนวน ห้องพัก	จำนวนปี ประกอบการ
	15. บ้านตอง(บ)	38/8-9 บ้านตอง ถ.ราชบุรีอุทิศ	14	5
	16. พี.เอล (B)	50/2 ถ.ราชบุรีอุทิศ	20	5
	17. วิลเลียมสวีท(B)	อ.กระทู้ ป่าตอง	12	5
	18. ซาราป่าตอง	อ.กระทู้ ป่าตอง	78	4
			590	78
ยุคปัจจุบัน ปี 2529	1. เค (B) ๔	ถ.ราชบุรีอุทิศ	36	3
	2. ถาวรเพลย์รีสอร์ท(B)	อ.เมือง ป่าตอง	30	1
	3. เลอเมอร์เดียน (H)	หาดกะรนน้อย	470	1
	4. ฮอลิเดย์อิน (H)	86/11 ถ.ทวิวงศ์	280	3
	5. ซาฟารีบีช (H)	63/12 ป่าตอง	8	21
	6. ดวงจิตรีสอร์ท (H)	99/4 ป่าตอง	58	-
	7. บ้านไทยบีชรีสอร์ท(H)	89/71 ถ.ทวิวงศ์	118	2
	8. เนปทูน่า (B)	82/49-50 ถ.ราชบุรีอุทิศ	36	21
	9. ป่าตองบีชซอร์ว้(H)	32 ถ.ราชบุรีอุทิศ	56	21
	10. ป่าตองเมอร์ลิน(H)	99/2 ถ.ทวิวงศ์	204	3
	11. ป่าตองรีสอร์ท(H)	ซอย ถ.ราชบุรีอุทิศ	210	3
	12. ป่าตองลอร์ด(H)	61/7 ถ.กะหลิม	46	2
	13. กอบสุข (B)	83 ม.2 ป่าตอง	23	1
	14. คราซครีนา(B)	ป่าตอง	20	2

ตารางที่ 4.8 (ต่อ)

ยุค	ชื่อ	ทำเลที่ตั้ง	จำนวน ห้องพัก	จำนวนปี ประกอบการ
	15. ซันดีเฮ้าท์(H)	81/14 ป่าตอง	14	-
	16. ทรอปีคา (B)	ป่าตอง	30	3
	17. นอร์ดิก(B)	82/25 ถ.บางลา	25	3
	18. บ้านลูโซทัย(H)	ถ.ราษฎร์อุทิศ	75	-
	19. ป่าตองเบย์อินน์(H)	85/3 ถ.ทวิวงศ์	36	1
	20. พาโนรามา (B)	57 ม.1 ป่าตอง	50	3
	21. ภูเก็ตคาปิคอนบโน(B)	82/29 ป่าตอง	22	3
	22. โอเชลแมนชั่น(H)	97/29 ถ.ทวิวงศ์	10	3
	23. ออลิเคย์รีสอร์ท(B)	ป่าตอง	104	-
	24. ออลิเคย์อัท (B)	87/22 ถ.ทวิวงศ์	20	21
	25. คลับโอเอซิส (B)	86/6 ถ.ทวิวงศ์	24	2
	26. แซมรอกนาคอินน์(B)	17/2 ม.2 ป่าตอง	9	2
	27. ป่าตองเพนท์เฮ้าท์(H)	ป่าตอง	2	44
	28. วาเลนไทน์ (G)	82/46 ซ.บางลา	7	1
	29. ซาฟารีบีช (H)	83/2 ป่าตอง	8	21
	30. สแกนเดี (B)	86/2 ป่าตอง	-	-
			2031	
ยุคปัจจุบัน สำรวจเพิ่ม ปี 2533 หลังปี 2529	1. โกลเด้น อินน์ (B)	ป่าตอง	12	
	2. คอร์ตบิช โอเทล (H)	104 ถ.ไตรตรังค์	200	
	3. โคโคไนท์ วิลเลจ (B)	ถ.ทวิวงศ์	100	
	4. แซมร็อคปาร์คอินน์(B)	17/2 ป่าตอง	9	

ตารางที่ 4.8 (ต่อ)

ยุค	ชื่อ	ทำเลที่ตั้ง	จำนวน ห้องพัก	จำนวนปี ประกอบการ
	5. แชนดี เฮ้าส์ (B)	ป่าตอง	20	
	6. ชั้นเซท-แมนชั่น (G)	ป่าตอง	-	
	7. ไดมอนด์คัลลิฟริลอร์ท(H)	61/9 ถ.หาดกะหลิม	220	
	8. นิภาวิลล่า (B)	39/4 ม.3 บ้านไล น้ำเย็น	30	
	9. นิวตัมบังกาโล 1 (B)	2 ม.2 บ้านมุล	17	
	10. บังกาโลแคมป์คอน (B)	82/29 ถ.ราชฎร้อทิศ	200	
	11. โบริวาช (B)	77/15-17 ถ.ราชฎร้อทิศ	20	
	12. ป่าตองแบคแอนต์เชรคฟีล	103/10 ถ.ทวิวงศ์	-	
	13. พี.เอส.2. (G)	76/59 ถ.ราชฎร้อทิศ	30	
	14. โรยัลพาราไดซ์โฮเต็ล (H)	70 ถ.ราชฎร้อทิศ ม.3	248	
	15. วิเศษโฮเต็ล(H)	ป่าตอง	47	
	16. สวิสการ์เด็น (B)	ป่าตอง	8	
	17. อโลฮาบังกาโล (B)	ป่าตอง	20	
	18. เอ็กซ์แพต โฮเต็ล (H)	ป่าตอง	21	
	19. โอเชียนการ์เด็น (B)	97 ป่าตอง	18	
			1,226	

ตารางที่ 4.9 ตารางที่ตั้งขนาดธุรกิจสถานที่พักแรมในแต่ละยุค

ยุค	ชื่อ	ทำเลที่ตั้ง	จำนวน ห้องพัก	จำนวนปี ประกอบการ
ยุคตั้งเดิม ก่อนปี 2517	ชุมชนกะต๊ะ - กะรน			
	1. กะต๊ะอินน์ (B)	62/4 ถ.กะต๊ะ หาดกะรน	71	10
	2. กะต๊ะกอบีตานา (B)	121/4 ถ.กะต๊ะ หาดกะรน	8	11
			79	
ยุคส่งเสริม การ ท่องเที่ยว (ปี 2518- 2527)	1. กะต๊ะธานี รีสอร์ท (B)	62/4 ถ.รัชฎา อ.เมือง	93	
	2. กะรนวิลล่า (H)	36/4 หาดกะรน อ.เมือง	150	
	3. กะรนอินท์ (B)	กะรน อ.เมือง	100	
	4. กะต๊ะ (G)	กะต๊ะ อ.เมือง	21	
	5. กะต๊ะวิลล่า (B)	กะต๊ะ อ.เมือง	23	
	6. โกลเด้นแซนทินน์ (H)	กะรน อ.เมือง	76	
	7. ภูเก็ตโอเชียนรีสอร์ท(B)	กะรน อ.เมือง	26	
	8. กะต๊ะเบย์อินท์ (B)	กะต๊ะ อ.เมือง	10	
	9. กะต๊ะออนซี (B)	หาดกะต๊ะ อ.เมือง	13	
	10. กะรนซีวิว B	หาดกะรน อ.เมือง	40	
	11. ชาวเรือน B	ต.กะรน อ.เมือง	9	
	12. ปายด์เปรนด์ B	หาดกะรน อ.เมือง	49	

ตารางที่ 4.9 (ต่อ)

ยุค	ชื่อ	ทำเลที่ตั้ง	จำนวน ห้องพัก	จำนวนปี ประกอบการ
	13. โรสคราวน์ B 14. เวสเทินอินท์ B 15. แอปปี้อท์ B	กะตะ กะรน อ.เมือง กะตะน้อย อ.เมือง 121/2 ถ.กะตะ หาดกะรน	12 7 35	
			661	
ยุคปัจจุบัน ปี 2528	1. คลับเมดิเตอร์เรเนียน(B) 2. ทาวเวอร์ปาล์มบีชH 3. กะตะดีไลท์ B 4. เซาน์ริสอร์ท B 5. ภูเก็ตอาร์คาเดีย H 6. ภูเก็ตไอซ์แลนด์วิว H 7. กะตะน้อยริเวียร่า B 8. กำปงการณ B 9. เฟรนด์ชิป B 10. ภูเก็ตโอเชียนริสอร์ท 2 B 11. รวมเทมอินท์ B 12. โรลอินท์ H 13. กะตะ ซันไลต์ B	กะตะ อ.เมือง กะรน อ.เมือง กะตะ อ.เมือง กะรน อ.เมือง กะรน อ.เมือง หาดกะรน อ.เมือง 3/21 ม.2 กะรน กะรน อ.เมือง 6/5 ถ.กะตะ หาดกะรน กะรนเซ็นเตอร์ อ.เมือง หาดกะรน อ.เมือง 114/23 กะตะ 12/1 ถ.ปฎัก กะรน อ.เมือง	300 210 5 32 255 10 26 24 6 16 12 15 11	3 1 2 1 1 3 2 3 2 1 3 21 3

ตารางที่ 4.9 (ต่อ)

ยุค	ชื่อ	ทำเลที่ตั้ง	จำนวน ห้องพัก	จำนวนปี ประกอบการ
	14. เซตตี้ อินท์ B	2/2 กะรน	3	2
	15. แชนกริลล่า B	กะตะ อ. เมือง	40	21
	16. แพนตาซีฮิลล์ B	กะตะ อ. เมือง	11	3
			976	
ยุคปัจจุบัน สำรวจเพิ่ม ปี 2533 หลังปี 2528	1. มารีนาคอทเทจ B	หาดกะรน อ. เมือง	56	
	2. กะรน B	หาดกะรน อ. เมือง	15	
	3. กะตะน้อย B	3/25 ต. กะรน	16	
	4. กะตะน้อยบีชอินน์ B	3/17 ต. กะรน	6	
	5. กะตะบีชริลอร์ท B	5/2 ถ. ภูเก็ต	60	
	6. คลบรีช บังกาโล B	หาดกะตะ	17	
	7. ซีบีส์ B	13/2 ม. 2 กะตะ	8	
	8. ซีวินด์ โอเต็ล H	9/11 ตรงข้าม กะตะพลาซ่า	24	
	9. เดอะแมนชั่น G	4/7 กะตะน้อย	33	
	10. เบลล์ เกสต์เฮ้าท์ G	1/2 หาดกะตะ	12	
	11. โบ๊ตเฮ้าส์ อินท์ B		36	
	12. บ็อบ คอทเทจ B	2/12 ม. 2 ถ. ภูเก็ต	30	
	13. นิช อิล โอเต็ล B	ถ. ภูเก็ต	22	
	14. มารีน่า คอทเทจ B	ซอย 143 ถ. พ. โอ.	56	
	15. แพลมไทร วิลเลจ B	119/5-21 ม. 2	13	
	16. อาบาซี ไทย เฮ้าส์ H	หาดกะตะ	50	

ตารางที่ 4.9 (ต่อ)

ยศ	ชื่อ	ท่าเลขที่ตั้ง	จำนวน ห้องพัก	จำนวนปี ประกอบการ
	17. กะเรนบิซ ริลอร์ท H	27 รัชฎา	80	
	18. กะเรน เป็อัน B	หาดกะเรน	30	
	19. กะเรนวิวพอยท์ B	(ไม่มีข้อมูล)		
	20. กะเรน วิลเลจ B	62 ม.3 กะเรน	24	
	21. คริม ฮัท B	9/5 ต.กะเรน	15	
	22. เข้าท์ ซี ริลอร์ท H	หาดกะเรน	120	
	23. เลอ เมอร์เตียน H	หาดกะเรนน้อย	470	
			1,193	

รวม 2,909

ศูนย์วิทยทรัพยากร
จุฬาลงกรณ์มหาวิทยาลัย

ตาราง 4.10 แสดงที่ตั้ง ขนาดธุรกิจสถานที่พักแรมในแต่ละยุค

ยุค	ชื่อ	ทำเลที่ตั้ง	จำนวน ห้องพัก	จำนวนปี ประกอบการ
ยุคดั้งเดิม (ก่อนปี 2517)	ชุมชนหาดราไวย์			
	1. ภูเก็ตไฮสแลนด์รีสอร์ท (H)	หาดราไวย์	260	16
	2. พรหม (B)	58/1 ถ.วิเศษณ์ หาดราไวย์	23	15
	3. ราไวย์ การ์เด้น (B)	64 ถ.วิเศษณ์ หาดราไวย์	8	10
	4. ศาลาลอย ยี่)	52/2 ถ.วิเศษณ์ หาดราไวย์	16	10
			307	
ยุคปัจจุบัน ปี 2518- 2528	1. ราไวย์ รีสอร์ท (B)	อ.กะทู้ หาดราไวย์	14	1
			14	
ยุคปัจจุบัน สำรวจเพิ่ม ปี 2533 หลังปี 2529	1. ราไวย์พลาซ่าแอนด์ บังกาโล (B)	หาดราไวย์	50	
	2. แหลมกา บีช อินท์ (B)	ตำบลราไวย์	15	
	3. จงดี บังกาโล (B)	หาดในหาน	7	

ตารางที่ 4.10 (ต่อ)

ยุค	ชื่อ	ทำเลที่ตั้ง	จำนวน ห้องพัก	จำนวนปี ประกอบการ
4.	จิ้งเกิ้ล บีช รีสอร์ท (B)	11/3 ถ.วิค	44	
5.	ซันเซท บังกาโล (B)	หาดโนหาน	65	
6.	โนหาน บีช รีสอร์ท (B)	14/29 ม.1 หาดโนหาน	20	
7.	โนหาน อะนีย์ บังกาโล (B)	หาดโนหาน	16	
8.	ภูเก็ตฮอ์ทคัลส์ (H)	23/3 ถ.วิค	100	
9.	อ่าวเลน บังกาโล (B)	อ่าวเลน	23	
			348	

ศูนย์วิทยทรัพยากร
จุฬาลงกรณ์มหาวิทยาลัย

ตารางที่ 4.11 แสดงจำนวนโรงแรมขนาดต่าง ๆ บังกาลีในเขตพื้นที่เขตเทศบาล ปี 2533

ชื่อโรงแรม	จำนวนห้อง
1. ถาวร (H)	200
2. เฟิร์ล (H)	200
3. เมโทรโพล (H)	250
4. ซิตี (H)	165
5. ภูเก็ตการ์เด้น (H)	132
6. ภูเก็ตเมอร์ลิน (H)	180
7. ลินทวี (H)	137
8. ลีวี (H)	107
9. กิตติกร (H)	25
10. เกษสวรรณ (H)	20
11. 999 (H)	29
12. จูน (H)	28
13. เจริญสุข (H)	25
14. ซิลเวอร์แลนด์ อินน์ (H)	67
15. ควอนทาวน์ อินน์ (H)	24
16. แดงนลาซ่า (H)	75
17. ดำรง (H)	79
18. ต.ทรงแสง (H)	32
19. ทวินลีวี (H)	67
20. ไทยอินเตอร์ (H)	64
21. ชนาพร เกสต์เฮ้าส์ (G)	22
22. ชารา (H)	28

ตารางที่ 4.11 (ต่อ)

ชื่อโรงแรม	จำนวนห้อง
23. นิวทัมบังกาโล 2 (B)	10
24. แปซิฟิก อินน์ (H)	25
25. ฟาเลส อินน์ (H)	19
26. พี.เอส. อินน์ (H)	86
27. พูนผล (H)	14
28. เพียว แมนชั่น (H)	50
29. ภูเก็ตเกสต์เฮ้าส์ (G)	40
30. ภูเก็ตแมนชั่น (G)	30
31. ภูเก็ตโมเต็ล (H)	38
32. มนตรี (H)	72
33. มโนราห์ (H)	72
34. รัชฎา (H)	16
35. รุ่งระวี แมนชั่น (G)	29
36. วาสนาเกสต์เฮ้าส์ (G)	28
37. สยาม (H)	28
38. สุขสบาย (H)	53
39. แหลมทอง (H)	28
40. ออน ออน (H)	49
41. อิมพีเรียล (H)	39
42. อิมพีเรียล 2 (H)	50
รวม	2,732

H = โรงแรม B = บังกาโล G = เกสต์เฮ้าส์

ตารางที่ 4.12 แสดงจำนวนโรงแรมขนาดต่าง ๆ บังกาโลในเขตพื้นที่ชุมชนหาดป่าตอง
ปี 2533

ชื่อโรงแรม	จำนวนห้อง
1. คอร์ลบีช โฮเต็ล (H)	200
2. ไคมอนด์คิลิน รีสอร์ท (H)	220
3. บังกาโลแคปปริคอน (B)	200
4. ป่าตองเมอร์ลิน โฮเต็ล (H)	297
5. โรยัลนาราไคส์ โฮเต็ล (H)	248
6. ฮอลิเคย์ อินน์ ภูเก็ต (H)	280
7. ป่าตองรีสอร์ท (H)	210
8. โคโคนท์ วิลเลจ (B)	100
9. ชาราป่าตอง (H)	118
10. บ้านไทย บีช รีสอร์ท (B)	190
11. ป่าตองบีช บังกาโล (B)	135
12. ฮอลิเคย์ รีสอร์ท (B)	105
13. กระท่อมสน บังกาโล (B)	22
14. กอบสข บังกาโล (B)	23
15. โกลเด็น นิวด์ (B)	10
16. โกลเด็น อินน์ (B)	12
17. คลับโอเอซิส (B)	25
18. เค. โฮเต็ล (H)	42
19. โคโคนท์ วิลล่า (B)	38
20. จีป บังกาโล (B)	22
21. แชมร็อค ปาร์ค อินน์ (B)	9

ตารางที่ 4.12 (ต่อ)

ชื่อโรงแรม	จำนวนห้อง
22. ซาฟารี บีช โอเทล (H)	40
23. ซีวีว โอเทล (H)	74
24. ซี.แอน.เอ็น. บังกาโล (B)	34
25. แชนดี เฮ้าส์ (B)	20
26. ซันเซท - แมนชั่น (G)	-
27. ดวงจิตต์ รีสอร์ท (B)	60
28. ถาวรเปย์ รีสอร์ท (B)	30
29. ทรอปิกา บังกาโล (B)	40
30. ชรรมดี อินน์ (B)	40
31. นอร์ดิก บังกาโล (B)	34
32. นิภาวิลล่า (B)	30
33. นิวตัม บังกาโล 1 (B)	17
34. เนปจุน่า โอเทล (H)	36
35. บังกาโลคลับอันดามัน (B)	75
36. บังกาโลบ้านโกศล (B)	20
37. บ้านลือทัย (H)	91
38. โบ ริวาช (B)	20
39. ปาดอง บีช โอเทล (H)	94
40. ปาดองเบคแอนด์เบรคฟีล	-
41. ปาดองเบย์การ์เด้น รีสอร์ท (H)	46
42. ปาดองเบย์ชอร์ โอเทล (H)	56
43. ปาดองเบย์ อินน์ (H)	32
44. ปาดองพาเลซ (B)	18
45. ปาดองเนกเฮ้าส์ (H)	39

ตารางที่ 4.12 (ต่อ)

ชื่อโรงแรม	จำนวนห้อง
46. กระท่อมนางนวล (B)	56
47. ป่าตอง ลอค์จ (H)	42
48. ป่าตอง วิลล่า (H)	24
49. ป่าตอง อินน์ (G)	40
50. พาราไดซ์ โอเต็ล (H)	18
51. พาโนรามา บีช คลับ (B)	43
52. พี.เอส. 1 (G)	35
53. พี.เอส. 2 (G)	30
54. ภูเก็ตคาบาน่า (B)	75
55. วิเศษโอเต็ล (H)	47
56. สวิสการ์เด้น (B)	8
57. สแกนเดีย บังกาโล (B)	20
58. อโลฮา บังกาโล (B)	20
59. เอ็กซ์แพต โอเต็ล (H)	27
60. โอเชียนการ์เด้น (B)	18
61. ไรส์เลทแมนชั่น (H)	11
62. ออลิเคย์ อัท (B)	20
รวม	3,986

H = โรงแรม

B = บังกาโล

G = เกสต์เฮ้าส์

ตารางที่ 4.13 แสดงจำนวนโรงแรมขนาดต่าง ๆ บังกาโลในเขตพื้นที่ชุมชนกะตะกะรน
ปี 2533

ชื่อโรงแรม	จำนวนห้อง
1. กะตะบิช วิลลอร์ท (B)	280
2. คลับเมดิเตอร์ราเน (B)	300
3. ถาวรปาล์มบิช (H)	210
4. ภูเก็ตอาร์เคเดีย (H)	255
5. เลอเมอริเดียน (H)	470
6. กะตะธานี (B)	183
7. กะรนวิลล่า - กะรนรอยแยลวิง (H)	152
8. เซาท์ซีวิลลอร์ท (H)	120
9. กะตะเกสท์เฮ้าส์ (G)	21
10. กะตะดีไลท์ (B)	6
11. กะตะน้อยคลับ (B)	16
12. กะตะน้อย บิช อินน์ (B)	6
13. กะตะน้อย เบย์ อินน์ (B)	10
14. กะตะน้อย ริเวียร์ว่า (B)	30
15. กะตะวิลล่า (B)	22
16. กะตะออนซี (B)	12
17. กัลปังหา (B)	8
18. คริสตัล บิช โอเต็ล (H)	60
19. คุลมบรัช บังกาโล (B)	17
20. ชาวเรือน บังกาโล (B)	18
21. เซลตี้ บังกาโล (B)	6

ตารางที่ 4.13 (ต่อ)

ชื่อโรงแรม	จำนวนห้อง
22. ซิบิล (B)	8
23. ซิวินด์ โอเต็ล (H)	24
24. เดอะแมนชั่น (G)	33
25. เบลล์ เกสต์เฮ้าส์ (G)	12
26. โบ๊ตเฮ้าส์ อินน์ (B)	36
27. ป๊อป คอทเทจ (B)	30
28. นิซ อิล โอเต็ล (H)	22
29. เฟรนด์ชิป บังกาโล (B)	20
30. แพนตาซีอิล (B)	10
31. มารีน่า คอทเทจ (B)	56
32. รวมเทพ อินน์ (B)	8
33. โรส อินน์ (H)	16
34. เวสเทอน อินน์ (B)	9
35. แพลมไทร วิลเลจ (B)	13
36. อายาซี ไทย เฮ้าส์ (H)	50
37. กะตะทรอปิคานา (B)	10
38. กะรนซีวิว (B)	-
39. กะรนบีช รีสอร์ท (H)	80
40. กะรนบีช อินน์ (B)	30
41. กะรนวิวนอยท์ (B)	-
42. กะรนวิลเลจ (B)	24
43. กะรนอินน์ (B)	48
44. ครีมอัท (B)	15
45. แชนด์รีสอร์ท (B)	32

ตารางที่ 4.13 (ต่อ)

ชื่อโรงแรม	จำนวนห้อง
46. ภูเก็ตโกลดেন্টแซนด์ อินน์ (H)	73
47. ภูเก็ตโอเชียนรีสอร์ท (B)	76
48. ภูเก็ตไอร์แลนด์วิว (H)	51
49. มายเฟรนด์ (B)	39
50. แอปปี้อัท (B)	35
รวม	3,062

H = โรงแรม

B = บังกาโล

G = เกสต์เฮ้าส์

ศูนย์วิทยทรัพยากร
จุฬาลงกรณ์มหาวิทยาลัย

ตารางที่ 4.14 แสดงจำนวนโรงแรมขนาดต่าง ๆ บังกาโลในเขตพื้นที่ชุมชนราไวย์ ปี 2533

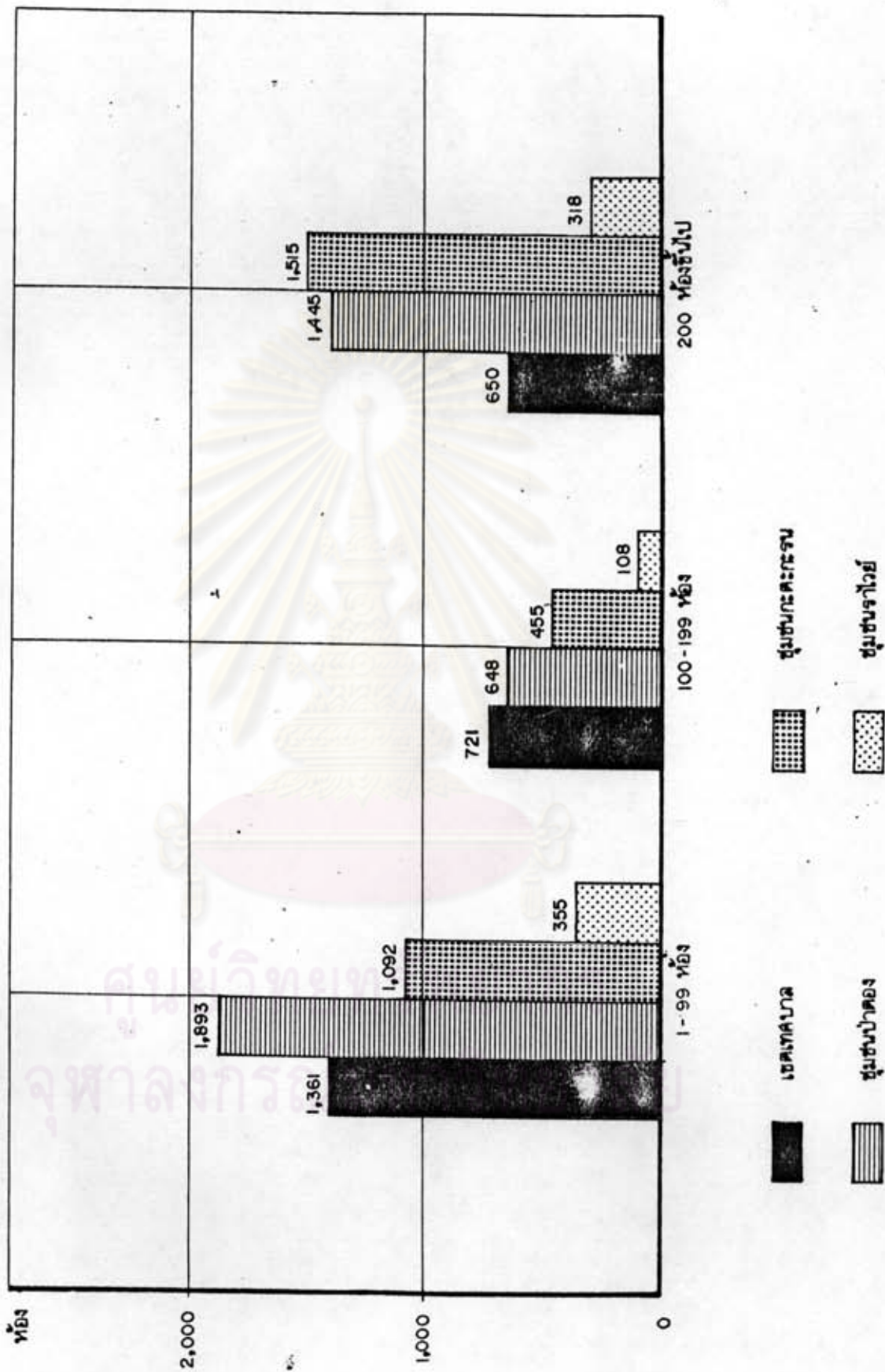
ชื่อโรงแรม	จำนวนห้อง
1. ภูเก็ตไอร์แลนด์รีสอร์ท (H)	318
2. ภูเก็ตยอร์ชคลับ (H)	108
3. พรหมบังกาโล (B)	17
4. ราไวย์การ์เด้นรีสอร์ท (B)	8
5. ราไวย์พลาซ่า แอนด์ บังกาโล (B)	50
6. ราไวย์รีสอร์ท (B)	90
7. แหลมกา บีช อินน์ (B)	15
8. จงดีบังกาโล (B)	7
9. จังเกิ้ล บีช รีสอร์ท (B)	44
10. ชันเชท บังกาโล (B)	65
11. ในหาน บีช รีสอร์ท (B)	20
12. ในหานยะนัย บังกาโล (B)	16
13. อ่าวเลนบังกาโล (B)	23
รวม	781

H = โรงแรม

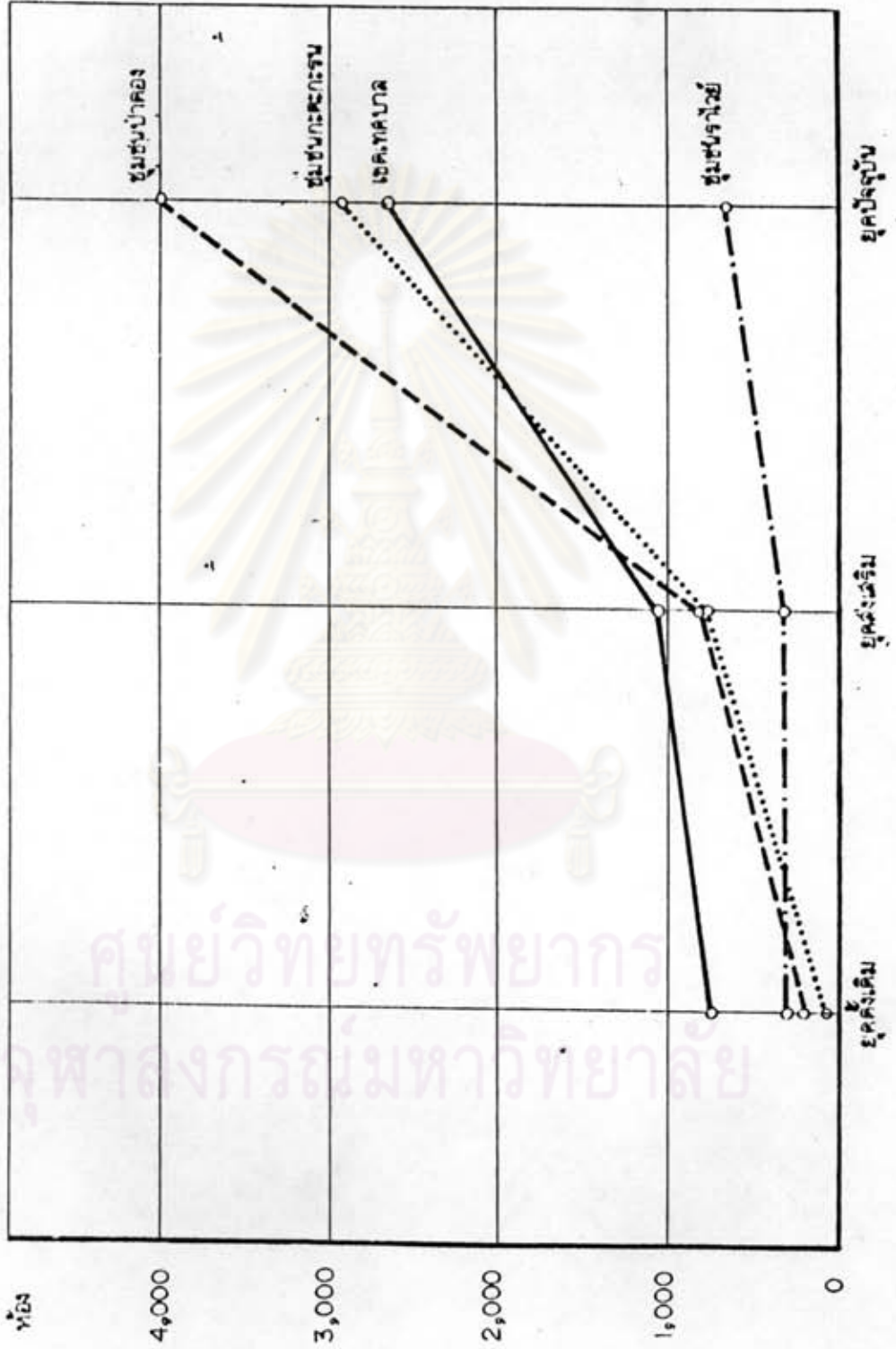
B = บังกาโล

G = เกสต์เฮ้าส์

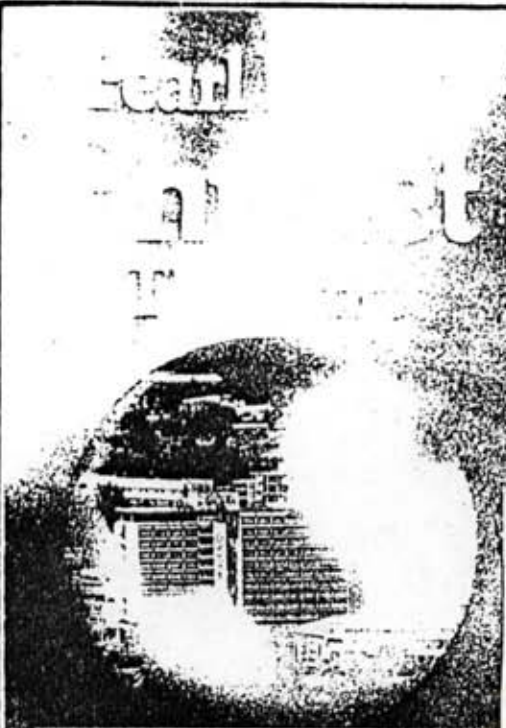
แผนภูมิที่ 4.1 แสดงจำนวนขนาดของโรงเรียนและระดับชั้นที่ศึกษา ปี พ.ศ. 2533



แผนภูมิที่ 4.2 แสดงการเติบโตของธุรกิจสถานที่พักแรมในแต่ละยุค



ศูนย์วิทยทรัพยากร
ภาควิชาการมัธยมศึกษา



THE Metropole PHUKET

EXPLORING ASIAN HOSPITALITY



PHUKET

DAENG PLAZA HOTEL
17 Phuket Road, Amphur-Muang Phuket 83000
Tel: 076 216125-216152

TENDER LOVER AND CARE

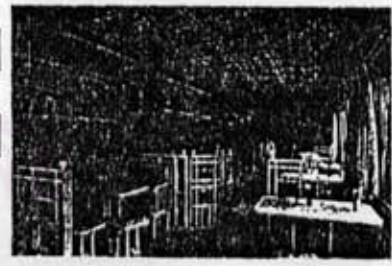
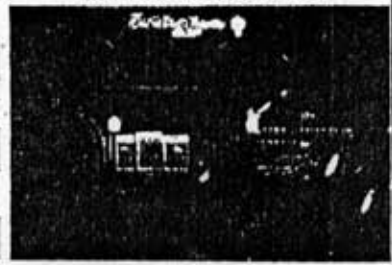
The new hotel in the town centre of Phuket.



- Air conditioned rooms equipped with all first class facilities
- Our Cafe serves delicious lunch and dinner with light music
- Chinese Restaurant with tastes of its original
- Traditional management with well trained maids

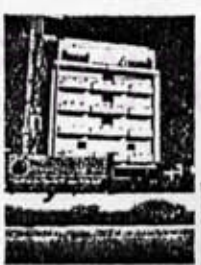


IMPERIAL HOTEL 2



มโนहरา ภูเก็ต โฮเต็ล MANOHRA PHUKET HOTEL

- | | |
|-------------|-----------------|
| กินรีคาเฟ่ | KINAREE CAFE |
| นวดแผนโบราณ | ANCIENT MASSAGE |
| ห้องนอน | ROOM REST |
| สันทนาการ | SMOOKER LOUNGE |



* YOUR SECOND HOME IN PHUKET *

แนวทางการพัฒนาแหล่งท่องเที่ยวหลักจังหวัดภูเก็ต

แควต โรงแรม เทศบาลเมืองภูเก็ต

หน้า 4.1






PATONG MERLIN
TOTAL HAPPINESS
AMID THE PALMS



99/2 Moo 4, Patong Beach,
Kathu District, Phuket 83120
Thailand. Tel: (076) 321070-4
Telex: TH 69541 PAMELJH

A Home Away From Home



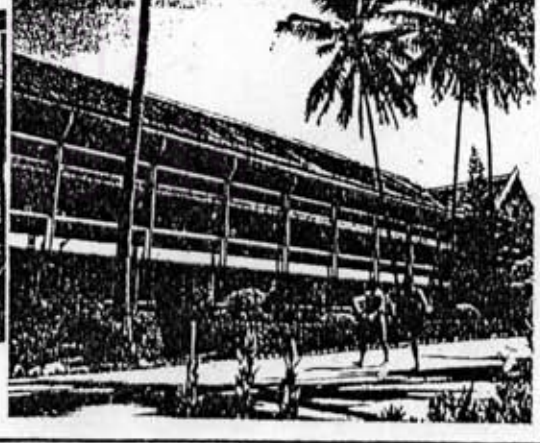
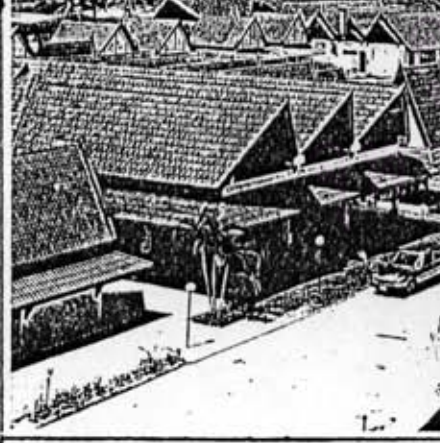
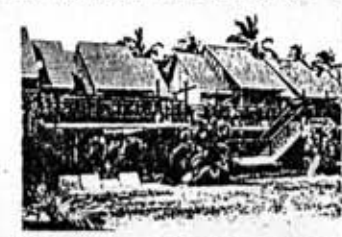
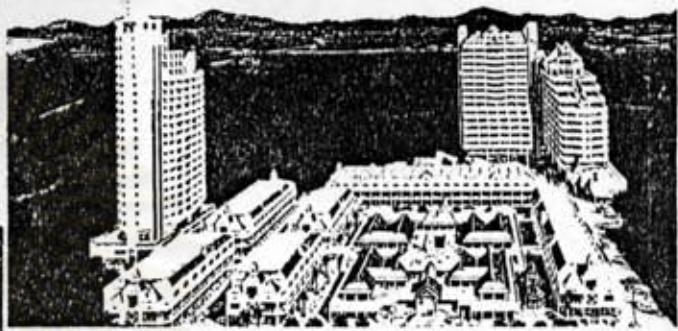
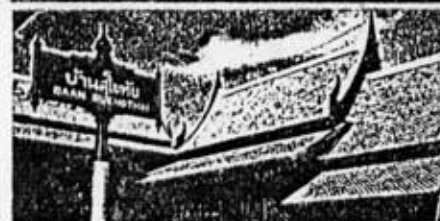
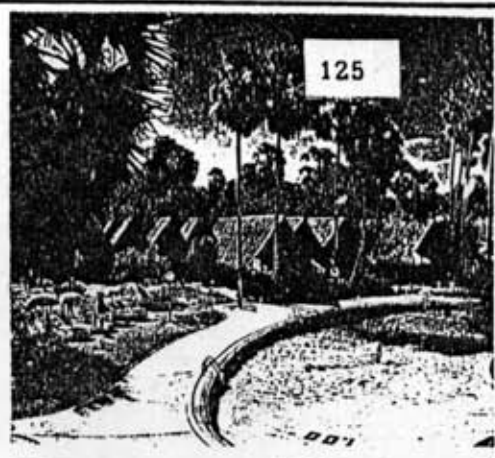
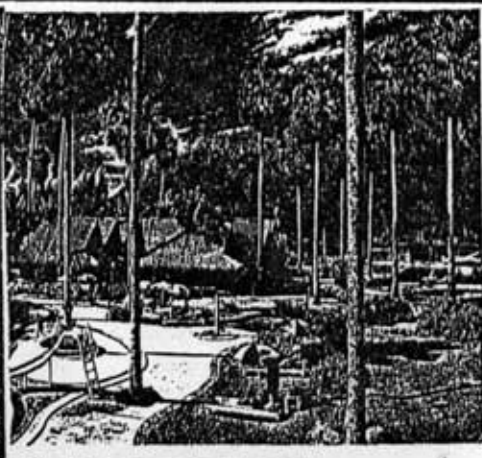
PATONG RESORT

Phuket: 94/2 Raj Uthit Rd.,
Patong Beach, Phuket, Thailand
Tel: (076)321332-5
Telex: 69535 PRESORT TH
Bangkok Reservations Office:
942/101 3rd Fl., Charn Issara Tower,
Rama IV Rd., Bangkok 10500.
Tel: (02)2359040

แนวทางการพัฒนาแหล่งท่องเที่ยวหลักจังหวัดภูเก็ต

แผนที่ โรงแรม สุขสันตหาดป่าตอง





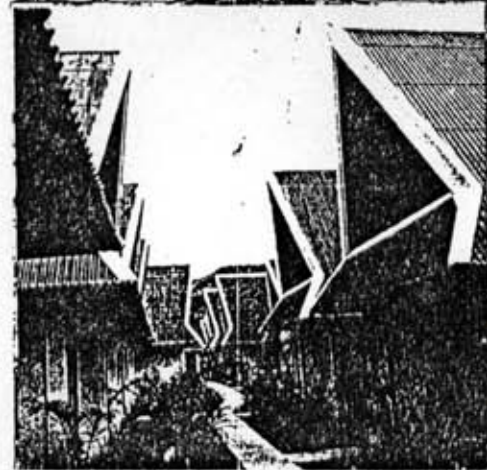
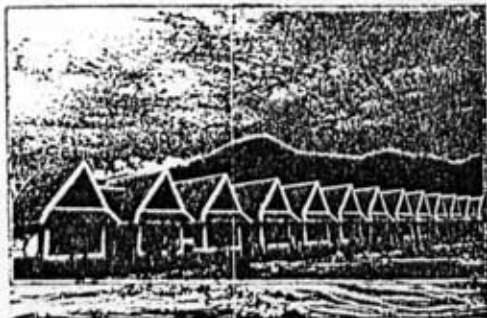
ป่าตองบีชโฮเต็ล

แนวทางการพัฒนาแหล่งท่องเที่ยวหลักจังหวัดภูเก็ต

แผนที่ โรงแรม สุขสันตหาดป่าตอง

แผ่นที่ 4.3





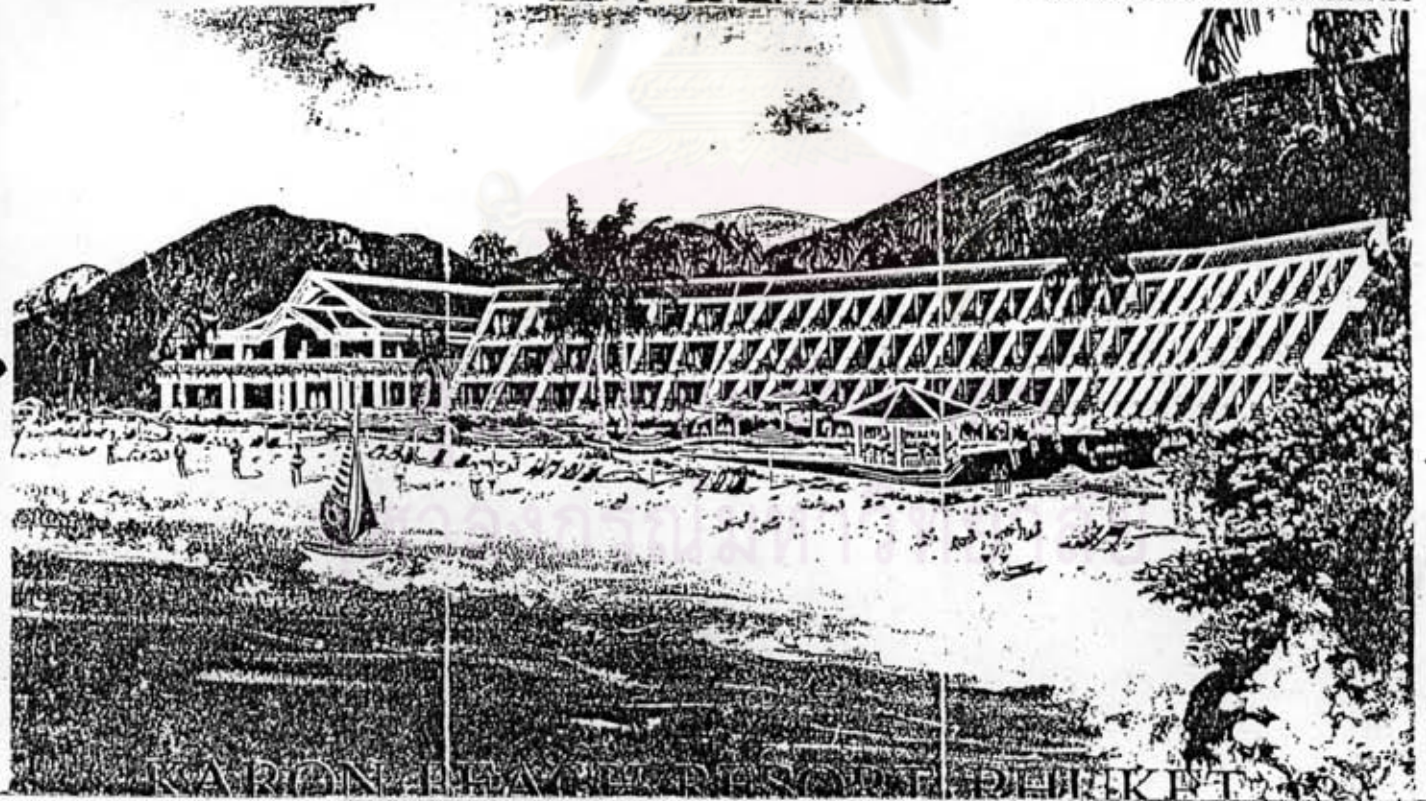
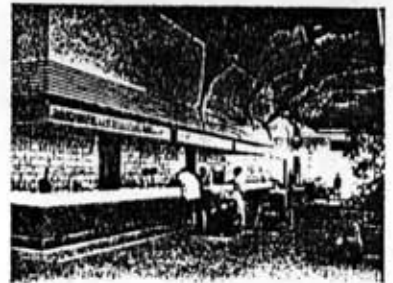
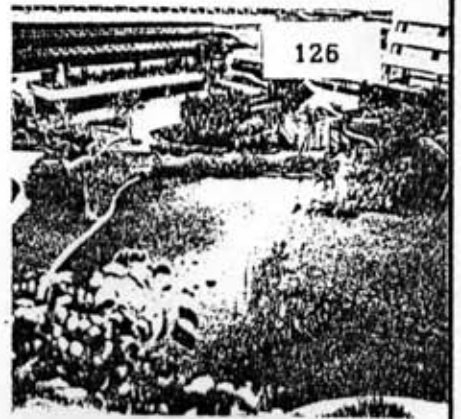
the Kata Plaza
 To those who know where they are going...
**FIRST CONDOMINIUM IN PHUKET WITH SPECIALITY
 SHOPS & GOOD RESTAURANTS**

บ้าน คอนโดมิเนียม ดีที่สุดในภูเก็ต
 Home Investment Company Limited
 18 South I Road, Phuket 83000,
 Thailand. Tel. (076) 211981

**KATA GUEST HOUSE
 BUNGALOW**



• 25 comfortable bungalows in a beautiful
 tropical garden • Japanese, Thai, European,
 Chinese Foods • Tours of Phuket, Phiang
 nok, Phi Phi & Similan Island
 • VISA Card & Master Card Accepted
 日本人経営
 1211 Kata Beach, P.O. Box 105, Phuket 83000
 Tel. (076) 212961 & ext. 105



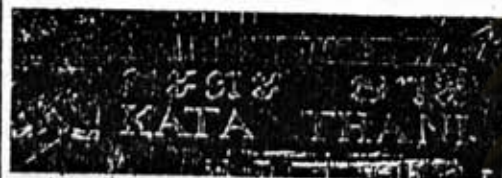
แนวทางการพัฒนาแหล่งท่องเที่ยวหลักจังหวัดภูเก็ต

แผนที่ 1: โครงการพัฒนาแหล่งท่องเที่ยวหลักจังหวัดภูเก็ต - ภูเก็ต

แผ่นที่ 1.1



KARON VILLA



PARADISE ON THE PARADISE ISLAND

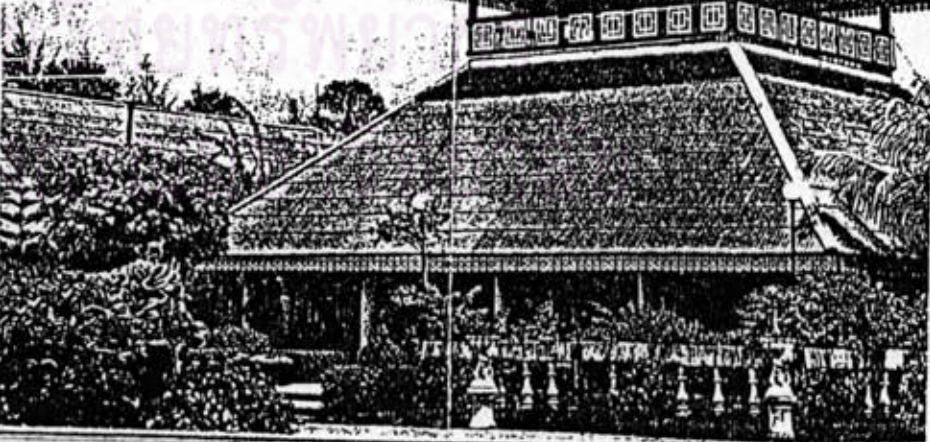
PHUKET HAYASHI HOTEL



Tel. (076) 214828-9, 212892
Fax: (6676) 214828

BANGKOK OFFICE:
342/11 Phayathai Road, Rajathevee,
Bangkok 10400 Tel. 214-4538, 215-3211,
214-5298-9 Fax: (02) 215-3211

KHARON INN
KARON BEACH
PHUKET THAILAND

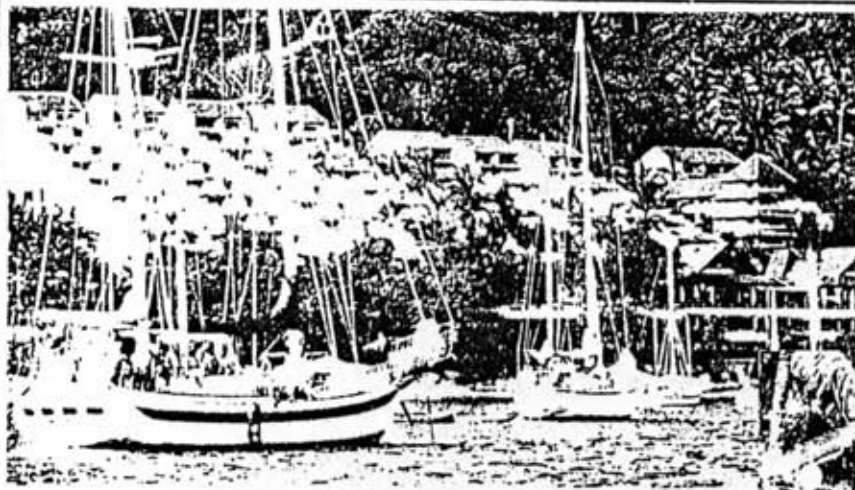


แนวทางการพัฒนาแหล่งท่องเที่ยวหลักจังหวัดภูเก็ต

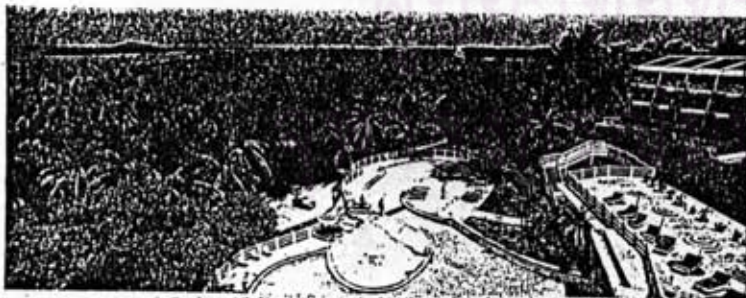
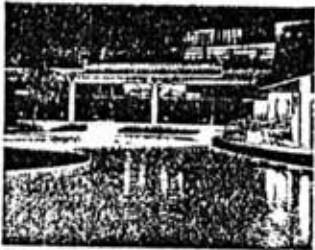
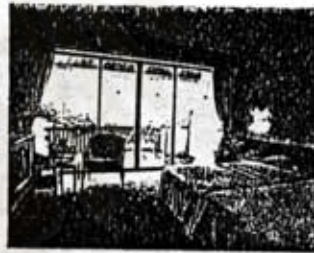
และโครงการพัฒนาพื้นที่ท่องเที่ยวหลักจังหวัดภูเก็ต

หน้า 44





Bungalow



PHUKET ISLAND RESORT



แนวทางการพัฒนาแหล่งท่องเที่ยวหลักจังหวัดภูเก็ต

แผนที่: โรงแรม สุขสบายหาดราวี

