



ข้อมูลทั่วไปจังหวัดภูเก็ต

3.1 ประวัติความเป็นมาของจังหวัดภูเก็ต

จังหวัดภูเก็ตแต่เดิมเป็นแหลมเชื่อมต่อกับแผ่นดินใหญ่ของประเทศ เป็นดินแดนที่อุดมสมบูรณ์ด้วยทรัพยากรธรรมชาติที่มีคุณค่าทางเศรษฐกิจ อันได้แก่ แร่ดีบุก ประกอบกับมีลักษณะภูมิประเทศอันงดงามทอดยาวเหยียดสู่ทะเลอันดามันในมหาสมุทรอินเดีย ก่อนที่จะเปลี่ยนมาเป็นเกาะในสมัยปัจจุบัน ดินแดนแห่งนี้เชื่อว่า ได้เคยเป็นที่อยู่อาศัย เพื่อเสาะแสวงหาประโยชน์ของกลุ่มแสงโชคนหลายพวกหลายเผ่า และเป็นที่แวะพักและเสาะหาเสบียงกรังของนักเดินเรือต่างชาติกลุ่มแล้วกลุ่มเล่า มีบันทึกทางประวัติศาสตร์หลายแห่งที่บ่งชี้ และยืนยันว่าเมืองกลางหรือเกาะภูเก็ตแห่งนี้เคยมีผู้คนอาศัยอยู่นับเป็นเวลาช้านานเกือบสองพันปีมาแล้ว

สมัยศรีวิชัย ชุมชนภูเก็ตเป็นชุมชนที่รู้จักในชื่อเมือง "สิลิน" ซึ่งต่อมาได้เปลี่ยนเป็นกลาง ฉวาง และถลางตามลำดับ

สมัยกรุงศรีอยุธยา มีชาวฮอลันดามาสร้างสถานที่เก็บสินค้า เพื่อทำการรับซื้อแร่ดีบุกขึ้นที่เกาะภูเก็ต นอกจากชุมชนภูเก็ตที่มีอยู่เดิม ในรัชสมัยสมเด็จพระนารายณ์มหาราช พ.ศ. 2228 เชอวาลีเยเดอซามอง ราชทูตฝรั่งเศสคนแรกได้เข้ามาสู่ประเทศไทย และทำสัญญาซื้อขายแร่ดีบุกที่เมืองภูเก็ต และเมืองบริวารของภูเก็ต

สมัยกรุงรัตนโกสินทร์ ตอนต้นสมัยกรุงรัตนโกสินทร์ได้ปรากฏวิกรรรมอันยิ่งใหญ่ เป็นเกียรติและศักดิ์ศรีคู่บ้านคู่เมืองภูเก็ตมาจนทุกวันนี้ คือ เมื่อวันที่ 13 มีนาคม 2328 ท่านผู้หญิงจันและคุณมุก ได้รวบรวมกำลังพลที่บ้านเคียนต่อต้านทัพพม่า สามารถต่อสู้จนทัพพม่าแตกพ่ายในที่สุด พระบาทสมเด็จพระพุทธยอดฟ้าจุฬาโลกมหาราชทรงพระกรุณาโปรดเกล้าให้เป็น ท้าวเทพกระษัตรี และท้าวศรีสุนทร และในสมัยกรุงรัตนโกสินทร์นี้เมืองภูเก็ตได้เจริญเติบโตมากขึ้น จากอิทธิพลของการค้าและเหมืองแร่ โดยเฉพาะได้มีการค้ากับอังกฤษ เมื่ออังกฤษได้ขึ้นเป็นตลาดค้าดีบุกทำให้เกิดการอพยพเคลื่อนย้ายของประชากรมาตั้งบ้านเรือนในบริเวณที่ราบเหนืออ่าวทุ่งคาในเขตอำเภอเมืองภูเก็ตในปัจจุบัน เมืองถลางซึ่งเคยเป็นชุมชนหนาแน่นกลับซบเซาลง เมืองภูเก็ตเจริญมากขึ้น ปัจจุบันจะเห็นได้จากลักษณะอาคารที่เป็นสถาปัตยกรรมแบบจีนและ

ยุโรป (Chaino-portugal style) ซึ่งมีอยู่ทั่วไปในเมืองภูเก็ต เช่น ถนนกลาง เป็นต้น การค้าคิบกได้เจริญรุ่งเรืองทำให้ภูเก็ตมีบทบาทอย่างสำคัญต่อพื้นที่ใกล้เคียงอันได้แก่ พังงา กระบี่ ตรัง ระนอง และสตูล

ในรัชสมัยพระบาทสมเด็จพระจุลจอมเกล้าเจ้าอยู่หัว (รัชกาลที่ 5) ได้มีการปรับปรุงระบบการปกครองหัวเมืองต่าง ๆ เป็นระบบมณฑลเทศาภิบาล และได้รวมหัวเมืองชายทะเลตะวันตกตั้งเป็นมณฑลภูเก็ต เมื่อ พ.ศ. 2435 และต่อมา พ.ศ. 2475 ได้มีการเปลี่ยนแปลงการปกครองประเทศมาเป็นระบอบประชาธิปไตยมีพระราชบัญญัติระเบียบบริหารราชการเป็นจังหวัดและอำเภอ ได้ยกเลิกมณฑลภูเก็ตและเปลี่ยนมาเป็นจังหวัดภูเก็ตตั้งแต่นั้นมา

3.2 สภาพทางกายภาพ

3.2.1 ขนาด ที่ตั้ง และอาณาเขตของจังหวัด

จังหวัดภูเก็ตเป็นเกาะขนาดใหญ่ที่สุดของประเทศไทยมีเนื้อที่ประมาณ 543.035 ตารางกิโลเมตรหรือประมาณ 336,700 ไร่ ส่วนกว้างที่สุดของเกาะภูเก็ตประมาณ 21.3 กิโลเมตร ส่วนยาวที่สุดประมาณ 48.7 กิโลเมตร ตั้งอยู่ฝั่งทะเลตะวันตกของภาคใต้ ด้านทะเลอันดามัน มหาสมุทรอินเดีย ระหว่างเส้นรุ้งที่ 7 องศา 45 ลิปดา ถึง 8 องศา 15 ลิปดาเหนือ และเส้นแวงที่ 98 องศา 15 ลิปดา ถึง 98 องศา 40 ลิปดาตะวันออก อยู่ห่างจากกรุงเทพมหานครตามระยะทางหลวงแผ่นดินหมายเลข 4 (เนชเรเกษม) ประมาณ 867 กิโลเมตร มีอาณาเขตติดต่อ ดังนี้

ทิศเหนือ เขตอำเภอถลาง	จดช่องปากพระ จังหวัดพังงาเชื่อมโดยสะพานสารสิน
ทิศใต้ เขตอำเภอเมืองภูเก็ต	จดทะเลอันดามัน มหาสมุทรอินเดีย
ทิศตะวันออก เขตอำเภอเมืองภูเก็ต อำเภอถลาง	จดทะเลเขตจังหวัดพังงา และจังหวัดกระบี่
ทิศตะวันตก เขตอำเภอเมืองภูเก็ต อำเภอถลาง และอำเภอกะทู้	จดทะเลอันดามัน มหาสมุทรอินเดีย

3.2.2 ลักษณะภูมิประเทศและภูมิอากาศ

จังหวัดภูเก็ตมีลักษณะภูมิประเทศเรียวยาวจากเหนือไปใต้ สภาพพื้นที่ส่วนใหญ่เป็นภูเขาประมาณร้อยละ 77 ของพื้นที่ทั้งหมด เกาะภูเก็ตเป็นเกาะที่มีความสวยงามตามธรรมชาติของทะเลและหาดทราย เกาะเล็ก เกาะน้อย ปะการัง และทัศนียภาพที่สวยงามใต้ทะเล ยอดเขาในเกาะภูเก็ตมีความสูงตั้งแต่ 200 ถึง 500 เมตร อยู่ในอำเภอกะทู้ใกล้กับหาดป่าตอง จังหวัดภูเก็ตไม่มีแม่น้ำสำคัญ มีแต่ลำน้ำ ลำห้วย และคลองขนาดเล็กกรวม 9 สาย คือ คลองบ้านหยิก คลองน้มาหลง คลองท่ามะพร้าว คลองบางโรง คลองกะลา คลองท่าเรือ คลองกมลา คลองบางใหญ่ และคลองโคกโคตม

สภาพภูมิอากาศโดยทั่วไปอบอุ่นตลอดปี มีฤดูสำคัญเพียง 2 ฤดู คือ ฤดูฝน ประมาณ 7-8 เดือน ตั้งแต่เดือนเมษายน-พฤศจิกายน และฤดูร้อนประมาณ 4-5 เดือน ตั้งแต่เดือนธันวาคม-มีนาคม ความแตกต่างของอุณหภูมิประมาณ 16.9-35.4 องศาเซลเซียส ฝนตกเฉลี่ยทั้งปีประมาณ 167 วัน ปริมาณฝนตกเฉลี่ยรวมทั้งปีประมาณ 2,293.8 มม.

3.2.3 ทรัพยากรธรรมชาติและการท่องเที่ยว

ก. ทรัพยากรธรรมชาติ

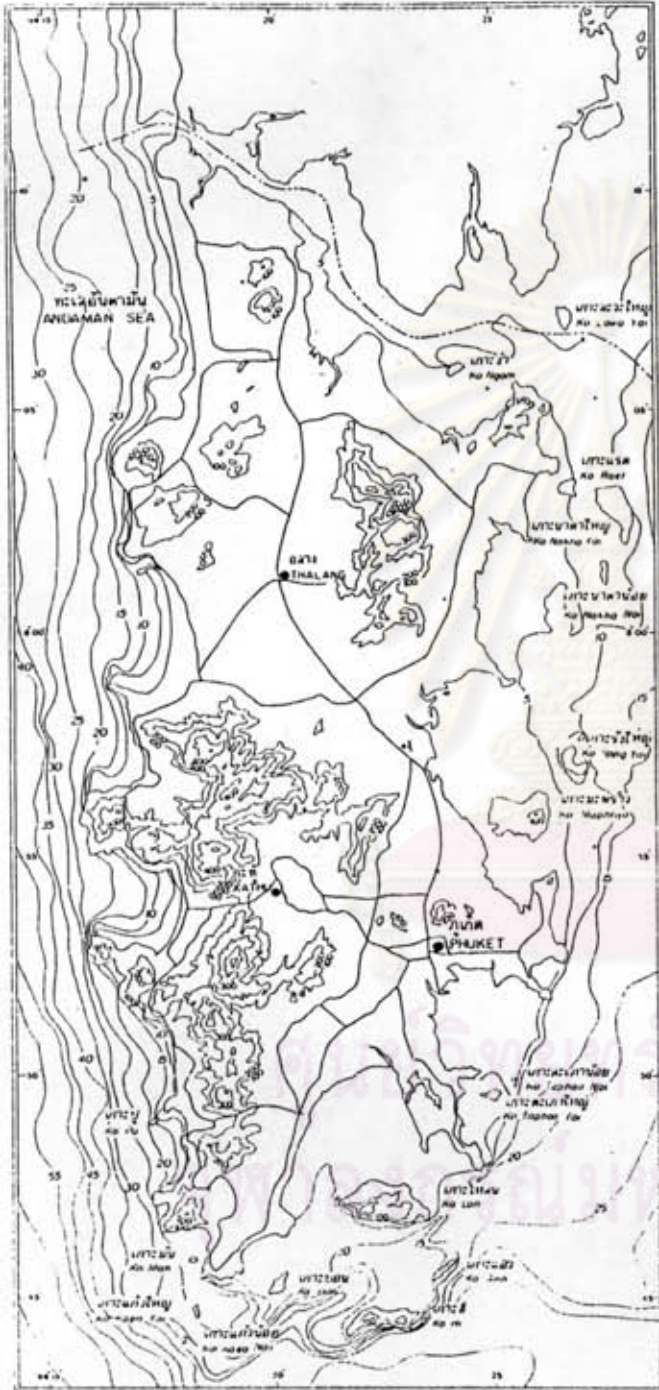
เกาะภูเก็ตและเกาะต่าง ๆ ที่ประกอบขึ้นเป็นจังหวัดภูเก็ตคือแหล่งทรัพยากรชายฝั่ง อัญมณีสวยงามไปด้วยน่านน้ำทะเลอันสดใส ทิวทัศน์ที่มีความงามเด่นเป็นเอกลักษณ์เฉพาะตัวแนวปะการัง ไซตหิน หาดทรายที่สะอาดสวยงาม แหล่งแร่และสัตว์ทะเลเขตร้อนนานาชนิด

ถัดจากน่านน้ำและชายฝั่งทะเลขึ้นไป บนเนื้อที่ 336,700 ไร่ ประกอบด้วยพื้นที่ถือครองเพื่อการเกษตรกรรม 150,420 ไร่ หรือร้อยละ 44.67 เป็นเนื้อที่ป่าไม้ 108,281.25 ไร่ หรือร้อยละ 32.16 ซึ่งในจำนวนนี้เป็นพื้นที่ป่าถาวร จำนวน 700 ไร่ พื้นที่ที่เหลืออีก 19,343.75 ไร่ หรือร้อยละ 18.75 คือป่าชายเลน นอกนั้นคือพื้นที่สำหรับการอยู่อาศัย

ทรัพยากรธรรมชาติและลักษณะภูมิศาสตร์อันโดดเด่นของจังหวัดภูเก็ต คือ ปัจจัยที่เกื้อหนุนกิจกรรมทางเศรษฐกิจในหลาย ๆ รูปแบบ ที่กำลังขยายตัวครอบครองพื้นที่เกาะภูเก็ตอย่างรวดเร็ว

1. แหล่งน้ำ

จังหวัดภูเก็ตมีแม่น้ำลำคลองและธารน้ำเล็ก ๆ อยู่ทั่วไป น้ำในลำคลองมักจะขุ่นข้นและตื้นเขินอยู่ตลอดปี ทั้งนี้เนื่องจากตะกอนดินจากเหมืองแร่ที่ไหลมาทับถมกันชั่วนาตาปี เวลา



แนวทางการพัฒนาแหล่งท่องเที่ยวหลักจังหวัดภูเก็ต

แสดง : ลักษณะภูมิประเทศ

สัญลักษณ์



เส้นแสดงความสูงชัน (ม.)



เส้นแสดงความลึกของระดับน้ำทะเล (ม.)

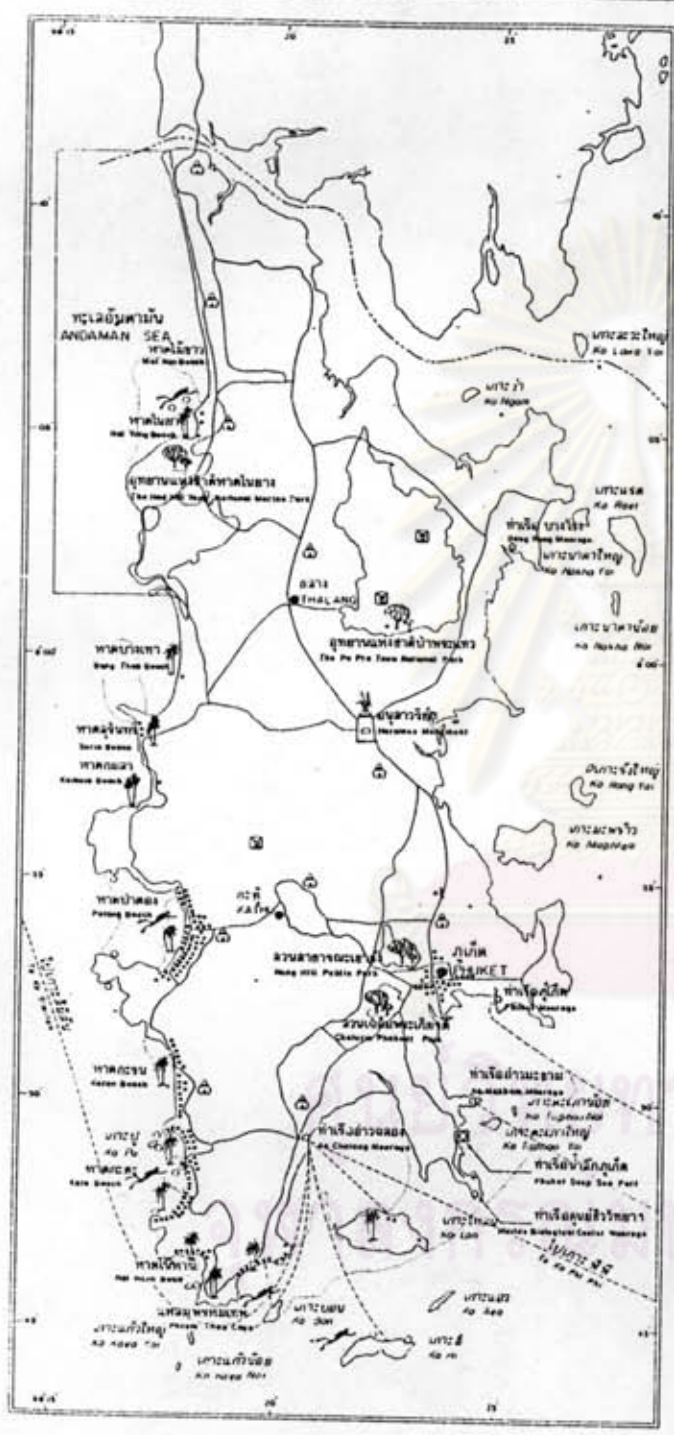
แผนที่ 31

ที่มา : สำนักงานคณะกรรมการสิ่งแวดล้อมแห่งชาติ



มาตราส่วน





แนวทางการพัฒนาแหล่งท่องเที่ยวหลักจังหวัดภูเก็ต

แสดง : แหล่งท่องเที่ยวและที่พัก

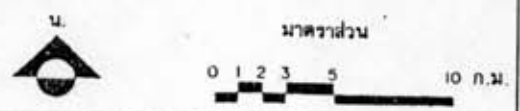
สัญลักษณ์

- ◻ วัด
- โรงแรม, ที่พัก
- 🏊 สถานที่เพื่อการดำน้ำ, เล่นน้ำ
- 🌴 หาดทราย, จุดชมวิว
- ♣ น้ำตก
- 🏛️ อุทยานแห่งชาติ, สวนสาธารณะ
- 🛤️ แนวปะการัง
- เส้นทางเดินเรือท่องเที่ยว
- ท่าเรือท่องเที่ยว
- ☒ ท่าเรือน้ำลึก
- บริเวณติดตั้งทุ่นผูกเรือ



แผนที่ 32

ที่มา : สำนักงานคณะกรรมการสิ่งแวดล้อมแห่งชาติ



ฝนตกก็จะเกิดน้ำท่วมที่อยู่อาศัย ไร่ นา สวน ฯลฯ เป็นประจำทุกปี ในช่วงฤดูแล้งลำธาร เหล่านั้นมักจะแห้งขอดไม่เหลือสภาพเดิมไว้ คงจะมีแต่ชื่อเรียกขานเท่านั้น เช่น

- คลองฉลอง ไหลจากบ้านดินเขาและบ้านบ่อแร่ในตำบลฉลองไปออกอ่าวฉลอง มีความยาว 4,050 เมตร
- คลองกะทะ อยู่ในเขตอำเภอกะทู้ ไหลจากเขาค้อ เขาไม้เท้าสิบสอง และเขากระบองไปต่อคลองไฟไหม้ มีความยาว 7,350 เมตร อยู่ในตำบลฉลอง ไหลไปออกอ่าวฉลอง
- คลองไฟไหม้ ไหลจากเขาตาแมนไปออกอ่าวฉลอง มีความยาว 4,900 เมตร
- คลองกลาง อยู่ในอำเภอกลางทางทิศตะวันออกเฉียงเหนือ ไหลจากเขานาราไปจดคลองนังผ่านบ้านเคียน บ้านโคกโหนด ไปรวมกับคลองบางใจ ซึ่งไหลมาจากเขาเก็ดหนี่ (บางใจ-คลองนัง 7,800 เมตร) แล้วไหลไปต่อคลองกะลาในตำบลเชิงทะเล ไหลไปออกอู่ตะเภา (2 กม.) คลองกลางนั้นมีความยาว 8,050 เมตร
- คลองกมลา ไหลจากเขาเก็ดหนี่ไปออกอ่าวกมลา มีความยาว 3,750 เมตร
- คลองท่ามะพร้าว ไหลจากเขาตาเกลี้ยง ทางทิศเหนือของอำเภอกลางไปทางตะวันออกเฉียง แล้ววกไปทิศเหนือผ่านบ้านเมืองใหม่ ไหลลงอ่าวมะพร้าว มีความยาว 7,200 เมตร
- คลองป่าตอง อยู่ในตำบลป่าตองไหลจากเขาหัวและเขาไม้เท้าสิบสองไปออกอ่าวป่าตองด้านทิศใต้ มีความยาว 3,350 เมตร
- คลองบางใหญ่ เป็นคลองที่ต่อจากคลองเก็ดไธ้ ที่บ้านสามกอง ไหลไปออกอ่าวภูเก็ต มีความยาว 8,000 เมตร
- คลองเก็ดไธ้ ไหลจากเขาเก็ดหนี่ (ซึ่งแบ่งเขตอำเภอกลางกับอำเภอกะทู้) ไปต่อกับคลองบางใหญ่ที่บ้านสามกองยาว 7,650 เมตร
- คลองท่าเรือ ไหลต่อจากคลองวู้กับคลองบางเหนียวคำ ไปออกอ่าวท่าเรือ มีความยาว 8,750 เมตร
- คลองวู้ ไหลจากเขาเจาะตราในตำบลเกาะแก้ว ไปรวมกับคลองบางเหนียวคำเป็นต้นคลองท่าเรือ ยาว 7,500 เมตร

- คลองเหนียวคำ ไหลจากเขาบางเหนียวคำ (ซึ่งเป็นเขาแบ่งเขต ตำบลศรีสุนทรากับตำบลกะทู้) ไปจดคลองเกาะแก้ว มีความยาว 3,750 เมตร
- คลองเกาะแก้ว เป็นคลองที่ไหลจากเขาพระท้าวไปต่อคลองท่าเรือ มีความยาว 7,900 เมตร
- คลองข้างผ่นหลัง ไหลจากเขานันชู้ตันไปออกอ่าวที่เรือ มีความยาว 3,300 เมตร
- คลองโตนไทร ไหลจากเขาพระท้าวไปจดคลองกลาง มีความยาว 5,550 เมตร
- คลองตันยาง ไหลจากเขาพระท้าวไปจดคลองบางโรง มีความยาว 4,600 เมตร
- คลองบางโรง ไหลจากบ้านตุมเพลาะไปออกอ่าวบางโรง มีความยาว 3,800 เมตร
- คลองบางหนาว ไหลจากเขานาราไปต่อคลองอ่าวกึ่ง มีความยาว 4,800 เมตร
- คลองบ้านหยี เป็นคลองต่อจากคลองท่ามะพร้าวไหลออกลงคลองท่าปูน มีความยาว 4,750 เมตร

2. ป่าไม้

ลักษณะป่าส่วนใหญ่เป็นป่าชายเลน ประมาณ 19,000.75 ไร่ หรือ ร้อยละ 18.767 ของพื้นที่ป่าไม้ทั้งหมด และประมาณร้อยละ 18 ของป่าชายเลนได้รับการสัมปทานทำไม้ นอกจากนี้เป็นป่าดงดิบและบริเวณเชิงเขาบางแห่งจะเป็นไม้ยาง จังหวัดภูเก็ตมีเนื้อที่ป่าประมาณ 173.25 ตารางกิโลเมตร เป็นป่าสงวน 172.13 ตารางกิโลเมตร ป่าเตรียมการสงวน 1.12 ตารางกิโลเมตร

พื้นที่ป่าสงวนมี 15 ป่า แยกตามอำเภอ ดังนี้

พื้นที่อำเภอถลาง มีป่าบางขุน ป่าเทือกเขาพระท้าว ป่าเขารวกเขาเมือง ป่าเลนคลองบางโรง ป่าเลนคลองนารา ป่าเลนคลองท่ามะพร้าว ป่าเลนคลองอู่ตะเภา ป่าเลนคลองท่าเรือ ป่าเลนเขาสามเหลี่ยม (ติดเขต อ.เมือง)

พื้นที่อำเภอเมือง ป่าเลนคลองบางชีเหล้า คลองท่าจีน ป่าเขาโต๊ะแซะ ป่าเกาะโหลน ป่าเลนเกาะคลอมี ป่าเทือกเขานาคเกิด (ติดเขตท้องที่ อ.กะทู้)

พื้นที่อำเภอกะทู้ ป่าเทือกเขากมลา

นอกจากนี้ยังมีพื้นที่ป่าไม้ถาวรของชาติ ตามมติคณะรัฐมนตรี (ป่าเตรียมการสงวน) ป่าเขาไม้พวก-เขาไม้แก้ว ในเขตอำเภอกลาง ป่าเลนคลองมุดง ในเขตท้องที่อำเภอเมือง

3. เหมืองแร่

จังหวัดภูเก็ตมีการทำเหมืองแร่มาแล้วประมาณ 400 ปี โดยเฉพาะแร่ดีบุก จนกล่าวได้ว่าจังหวัดภูเก็ตเป็นจังหวัดที่ก่อร่างสร้างตัวขึ้นมาได้ด้วยแร่ดีบุก

ปัจจุบันการทำเหมืองแร่ของจังหวัดภูเก็ตได้ซบเซามาตั้งแต่ ช่วงปี 2528-2529 ทั้งนี้เพราะจำนวนแร่ได้ลดน้อยลงไปเรื่อย ๆ ประกอบทั้งการพัฒนาให้เป็นเมืองท่องเที่ยวอย่างต่อเนื่อง ทำให้ที่ดินราคาแพงขึ้น ทั้งการทำเหมืองแร่ทางทะเลต้องประสบกับนโยบายที่ต้องสวนทางกับการอนุรักษ์ธรรมชาติที่เกี่ยวข้องกับการส่งเสริมการท่องเที่ยวของจังหวัดภูเก็ต

ตัวเลขการผลิตแร่ลดลงอย่างเห็นได้ชัด จาก 61,675.35 ตันในปี 2527 ลดลงเป็น 54,659.16 ตันในปี 2528 48,378.40 ตันในปี 2529 และ 47,139.60 ตันในปี 2530

ผลผลิตได้จากเหมืองแร่ดีบุก ได้แก่ วุลแฟรม โคลัมไบต์ แทนตาไลต์ โมนาไซด์ ซิโนไท์ เซอร์คอน ทราายแก้ว แคลไซต์ และเพชร

4. การประมง

บริเวณพื้นที่ทางทะเลประมาณ 1,815,200 ไร่ หรือ 2,901 ตารางกิโลเมตร เป็นแหล่งทรัพยากรการประมงที่สำคัญต่อเศรษฐกิจของจังหวัดภูเก็ต โดยมีปริมาณสัตว์น้ำที่จับได้ประมาณปีละกว่า 50,000 ตัน เป็นมูลค่ากว่า 500 ล้านบาท

นอกจากการประมงในทะเลแล้วปัจจุบันยังมีการส่งเสริมการเพาะเลี้ยงสัตว์น้ำชายฝั่งอีกด้วย เช่น กุ้ง หอย เป็นต้น

จากสถิติพื้นที่การเพาะเลี้ยงสัตว์น้ำในปี 2531

- กุ้งทะเล (ในบ่อ) 246.6 ไร่ (12 ราย)
- หอยแครง 2,031.5 ไร่ (10 ราย)
- หอยมุก 161 ไร่ (4 ราย)

ปัจจุบันภูเก็ตได้เป็นแหล่งเพาะพันธุ์ลูกกุ้ง เพื่อจำหน่ายแก่ฟาร์มกุ้งตามตลาดต่างจังหวัดอีกด้วย

ข. การท่องเที่ยว

ภูเก็ตได้ชื่อว่า มีทรัพยากรธรรมชาติที่สวยงาม เป็นที่เล้าโลมมานานในหมู่ประชาชนและนักท่องเที่ยวทั้งภายในประเทศและต่างประเทศ

ทรัพยากรการท่องเที่ยวจังหวัดภูเก็ต ได้แก่ หาดทรายและชายฝั่งทะเล ซึ่งส่วนใหญ่อยู่ทางด้านตะวันตกจรดด้านใต้ของเกาะภูเก็ต และเกาะเล็กเกาะน้อยรอบ ๆ เกาะภูเก็ต แนวปะการังและสัตว์ทะเล ตลอดจนไปถึงทิวมะพร้าว สวนยาง สวนอุทยานสัตว์ป่าและน้ำตก

1. สถานที่ท่องเที่ยวจังหวัดภูเก็ต

- ฟาร์มจระเข้ อยู่ที่ถนนชนะเจริญ อำเภอเมือง หลังโรงพยาบาลนพรัตน์ พาราไดซ์ มีเนื้อที่ 50 ไร่ เลี้ยงจระเข้กว่า 1,000 ตัว นอกจากนี้ยังมีปลาทะเลประเภทสวยงาม มีลานสเก็ตสำหรับเด็ก มีกีฬาตกปลา มีเรือถีบให้เช่า

- สะพานหิน เป็นสถานที่พักผ่อนหย่อนใจภายในตัวเมืองอีกแห่งหนึ่งอยู่สุดถนนภูเก็ต เป็นที่ตั้งของอนุสาวรีย์หลัก 60 ปี ซึ่งสร้างขึ้นเมื่อ พ.ศ. 2521 เพื่อเป็นที่ระลึกแก่กัปตันเอ็ดเวิร์ด โธมัส ไมล์ ชาวออสเตรเลีย ผู้นำเรือขุดแร่ลำแรกมาใช้ขุดแร่ดีบุกในประเทศไทย เมื่อ พ.ศ. 2452 อนุสาวรีย์สร้างเป็นรูปกระเชอเรือขุดแร่ดีบุกซึ่งเป็นลัทธิที่ใช้ตัดดินปนแร่ขึ้นมา

- อนุสาวรีย์ท้าวเทพกระษัตรี-ท้าวศรีสุนทร ตั้งอยู่ที่สี่แยกท่าเรือ เขตอำเภอกลาง ก่อนถึงตัวเมืองประมาณ 12 ก.ม. เป็นอนุสาวรีย์ที่สร้างขึ้นเพื่อระลึกถึงความดีงามและวีรกรรมของคุณหญิงจันและคุณหญิงมุกในการป้องกันรักษาเมืองกลางให้พ้นจากการรุกรานของพม่าเมื่อปี พ.ศ. 2328

- วัดพระทอง (วัดพระผุด) อยู่ห่างจากตัวเมืองภูเก็ตประมาณ 20 ก.ม. จากตัวเมืองภูเก็ตเลขที่ว่าการอำเภอเมืองกลางไปนิดหน่อย จะมีทางแยกขวามือเข้าวัดพระทอง วัดนี้มีพระพุทธรูปผุดขึ้นมาจากพื้นดินเพียงครั้งองค์ เท่านั้นแล้วว่า แต่เดิมบริเวณที่ตั้งวัดเป็นทุ่งสำหรับเลี้ยงสัตว์ วันหนึ่งเด็กเลี้ยงควายนำควายมาเลี้ยงโดยนำเชือกล่ามควายไปผูกมัดกับหลักที่โผล่ขึ้นมาจากพื้นดิน หลังจากนั้นปรากฏว่าทั้งเด็กและควายเกิดตายลงด้วยโรคประหลาด นอตกกลางคืนพ่อของเด็กฝันว่าที่เด็กต้องตายเพราะเอาเชือกล่ามควายไปผูกกับพระเศวตมาลาของพระพุทธรูปที่จมดินอยู่ รุ่งเช้าพ่อของเด็กกับบรรดาชาวบ้านแถบนั้นต่างช่วยกันหาพระพุทธรูป ในที่สุดก็พบจริงตามความฝัน จึงได้ช่วยกันขุดเพื่อที่จะนำไปประดิษฐานไว้ข้างบน แต่พยายามขุดเพียงใดก็ไม่หมด คราวศึกพระเจ้าปะดุงยกพลมาตีเมืองกลาง พ.ศ. 2328 ทหารพม่าพยายามขุดพระผุด

เพื่อนำกลับไปนำมาแต่ขุดลงไปคราวใดก็มีฝูงแตนไล่ตอมจนต้องละความพยายาม ต่อมาชาวบ้านได้นำทองหุ้มพระพุทธรูปที่ขุดจากพื้นดินเพียงครั้งองค์ดังปรากฏจนถึงปัจจุบันนี้

- วัดพระนางสร้าง วัดพระนางสร้างและแหล่งประวัติศาสตร์เมืองกลางอยู่ห่างจากตัวเมืองภูเก็ตราว 20 ก.ม. เป็นวัดเก่าแก่ของเมืองกลางและเป็นแหล่งประวัติศาสตร์ที่สำคัญ สมัยน่ายกทัพมาตีเมืองกลางในอดีตโดยมีการสร้างค่ายสู้รบกับพม่าที่นี้ที่เรียกว่า ค่ายวัดพระนางสร้าง และไม้ไผ่กลั่นจะมีทุ่งนาที่เรียกว่าโคกพม่า ซึ่งเป็นค่ายของพม่าที่ยกทัพมาตีเมืองกลางในอดีต นอกนั้นก็ยังมีหลักฐานแนวกำแพงเมืองกลาง บ้านคอน บ้านค่าย บ้านท้าวเทพกระษัตรี และอื่น ๆ

- อุทยานแห่งชาติพระแทว อยู่ห่างจากภูเก็ต 20 กิโลเมตร จากตัวเมืองไปทางอำเภอกลางแยกขวาไปอีก 2 กิโลเมตร มีเนื้อที่ประมาณ 13,925 ไร่ เป็นป่าที่อุดมสมบูรณ์ที่สุด ลี้ตัวป่าหลายชนิดอยู่ตามธรรมชาติ และมีน้ำตกโตนไทรซึ่งได้รับการตกแต่งให้เป็นที่พักผ่อนหย่อนใจมีต้นไม้ใหญ่ ๆ ให้ร่มเงา ต้นไม้เหล่านี้มีอายุไม่ต่ำกว่า 100 ปี นอกจากนี้ในป่าเขาพระแทว มีต้นปาล์มหลังขาวขึ้นเต็มไปหมด ปาล์มหลังขาวนี้เป็นไม้สกุลใหม่เพิ่งค้นพบเมื่อ 50 ปีกว่ามานี้เอง โดย ดร.คาร์ นักพฤกษศาสตร์ชาวอังกฤษ กล่าวกันว่า ปาล์มหลังขาวนี้เป็นพันธุ์ไม้สกุลใหม่ที่เพิ่งค้นพบที่ภูเก็ตเท่านั้น และสำหรับผู้ที่รักนกเมื่อไปพบที่ป่าเขาพระแทวแล้วน่าจะตื่นตื่นมาดูนกประมาณตีสี่ตีห้าจะมีนกนับร้อยชนิด

- หาดไม้ขาวหรือหาดสนามบิน เป็นชายหาดเหนือสุดด้านตะวันตกของเกาะ และเป็นหาดที่สวยงามที่สุดด้วย แนวหาดเริ่มตั้งแต่หาดไฉียงผ่านสนามบินเรื่อยไปจนถึงช่องปากพระ เป็นหาดแห่งเดียวที่มีจักจั่นทะเลมาก

- หาดไฉียง มีพื้นที่ครอบคลุมประมาณ 90 ตารางกิโลเมตร หรือ 56.250 ไร่ ลักษณะของพื้นที่เป็นหาดทรายละเอียด มีต้นสนทะเลขึ้นอยู่ตามธรรมชาติ มีแนวปะการังกว้างใหญ่ติดต่อกับหาดทรายซึ่งเป็นที่อยู่อาศัยของปลาทะเลนานาชนิดรวมถึงเต่าทะเลซึ่งจะขึ้นมาใช้บนหาดนี้

- หาดสุรินทร์ เป็นหาดที่มีชื่อเสียงอีกแห่งหนึ่งของภูเก็ต นักท่องเที่ยวนิยมไปดูพระอาทิตย์ตกดินรองจากแหลมพรหมเทพ อยู่ห่างจากตัวเมืองราว 24 กิโลเมตร บนเส้นทางเดียวกับที่ไปอ่าวพันตรี ที่หาดสุรินทร์นี้มีชายหาดที่สวยงามมากและมีแนวสนเรียงรายยาวเหยียดเป็นที่ตั้งของสนามกอล์ฟซึ่งสร้างไว้ตั้งแต่สมัยรัชกาลที่ 7

- แหวมสิงห์ ห่างจากหาดสุรินทร์ประมาณ 1 กิโลเมตร จะมีทางแยกซึ่งเป็นถนนส่วนบุคคลเข้าสู่แหวมสิงห์ ซึ่งเป็นหาดเล็ก ๆ ทراسขาวสะอาด ทางซ้ายมือของหาดเป็นแหวมเล็ก ๆ ที่มีโขดหินงาม

- เกาะนาคาน้อย เป็นที่ตั้งของฟาร์มเลี้ยงมุกที่มีชื่อเสียง อยู่ห่างจากตัวเมืองราว 26 กิโลเมตร ตามเส้นทางสู่บ้านป่าคลอก โดยต้องลงเรือที่อ่าวปอไปยังตัวเกาะใช้เวลาประมาณ 25 นาที

- วัดฉลอง อยู่ห่างจากตัวเมืองภูเก็ต 8 กิโลเมตร ไปตามทางหลวงหมายเลข 4021 ผ่านสามแยกบริเวณสนามกีฬาสุรกุลเลี้ยวซ้ายไปห้าแยกฉลอง วัดฉลองจะอยู่ทางซ้ายมือก่อนถึงห้าแยกฉลองประมาณ 4 กิโลเมตร เป็นวัดที่มีชื่อเสียงมากที่สุดของภูเก็ต มีรูปหล่อหลวงปู่แห่ม หลวงพ่อช่วง ซึ่งเป็นที่เคารพสักการะของชาวภูเก็ต

- อ่าวฉลอง อยู่ห่างจากตัวเมือง 11 กิโลเมตร ไปตามทางไปหาดราไวย์ เมื่อถึงห้าแยกฉลองเลี้ยวซ้ายประมาณ 1 กิโลเมตร ถึงอ่าวฉลองที่ชายทะเลจะมีสะพานไม้ทอดยาวไปในทะเล ชายหาดเป็นรูปโค้งยาวเหยียด มองเห็นทิวมะพร้าวริมหาดที่อ่าวฉลองเป็นที่จอดเรือสำหรับเช่าไปตามเกาะแก่งต่าง ๆ

- หมู่บ้านไทยและฟาร์มกล้วยไม้ อยู่ห่างจากตัวเมืองประมาณ 3 กม. ตั้งอยู่บนถนนเทพกระษัตรี เป็นสถานที่ท่องเที่ยวที่น่าสนใจอีกแห่งหนึ่ง ภายในหมู่บ้านมีการแสดงศิลปหัตถกรรมพื้นบ้านและการแสดงศิลปวัฒนธรรมพื้นเมือง การสาธิตทำร่ม เครื่องเงิน การแสดงของช้าง ฟาร์มกล้วยไม้ ฯลฯ กรุณาติดต่อสอบถามรายละเอียดเพิ่มเติมได้ที่ โทร. 214860 ทุกวัน

- เกาะสิเหร่ เป็นเกาะขนาดเล็กอยู่ทางทิศตะวันออกเฉียงใต้ของเกาะภูเก็ตอยู่ห่างจากตัวเมืองรวม 4 กม. มีเนื้อที่ประมาณ 20 ตารางกิโลเมตร ปัจจุบันนี้ถือเป็นพื้นที่อันเดียวกับเกาะภูเก็ต มีคลองเล็ก ๆ ชื่อคลองท่าจีนคั่นเท่านั้น ประชากรที่เกาะสิเหร่นี้ส่วนหนึ่งเป็นชาวเลหรือชาวน้ำ ซึ่งมีจำนวนมากที่สุดในจำนวนชาวเลที่อาศัยอยู่ในเกาะภูเก็ต เกาะสิเหร่เป็นที่ตั้งสำนักสงฆ์มีพระพุทธรูปไสยาสน์องค์ใหญ่อยู่บนยอดเขา มีอ่าวน้อยและชายหาดสวยงามหลายแห่ง แต่ไม่เหมาะสำหรับเล่นน้ำเพราะพื้นทรายมีโคลนปน

- หมู่บ้านชาวเล ชาวเลหรือชาวน้ำ หรือชาวไทยใหม่ เป็นชนกลุ่มน้อยของไทยอาศัยอยู่ทางภาคใต้ของประเทศไทย ส่วนใหญ่ตามเกาะชายฝั่งมหาสมุทรอินเดีย ในเกาะภูเก็ตมีชาวเลอาศัยอยู่ที่หาดราไวย์ ซึ่งอยู่ห่างจากตัวเมืองประมาณ 17 กม. มีบ้านสะพาน

ระหว่างทางจากอนุสาวรีย์วีรสตรีกับตัวเมืองภูเก็ตอยู่ห่างจากตัวเมืองภูเก็ตประมาณ 7 กม. และที่เกาะสิเหร่บริเวณแหลมตึกแก

- สถานแสดงพันธุ์สัตว์น้ำ ตั้งอยู่ที่ปลายแหลมพันวา มีพันธุ์ปลาน้ำจืดและน้ำเค็มกว่า 100 ชนิด แสดงให้ชม เปิดให้เข้าชมได้ตั้งแต่เวลา 10.00 น. - 16.00 น. ค่าเข้าชม เด็กและนักเรียน นักศึกษาคนละ 5 บาท ผู้ใหญ่คนละ 10 บาท จากตลาดบริเวณถนนระนองจะมีรถสองแถวรับจ้างไปควาเรียม ออกตั้งแต่เวลา 09.00 น. ทุกชั่วโมงจนถึง 15.00 น. ค่าโดยสารคนละ 10 บาท

- หาดแหลมกา อยู่ห่างจากตัวเมืองประมาณ 16 กิโลเมตร จากห้าแยกฉลอง ใช้ทางหลวง 4024 หาดแหลมกาเป็นหาดเล็ก ๆ ชาวภูเก็ตนิยมไปพักผ่อนกันมาก บริเวณหาดมีเรือให้เช่าไปเที่ยวตามเกาะต่าง ๆ ด้วย และที่แหลมกานี้เป็นที่ตั้งของโรงแรมภูเก็ตไอซ์แลนด์รีสอร์ท ซึ่งเป็นที่นักชายทะเลที่หรรหามากแห่งหนึ่งของภูเก็ต

- หาดราไวย์ อยู่ห่างจากตัวเมืองภูเก็ตประมาณ 17 กิโลเมตร เส้นทางจากห้าแยกฉลองไปสู่หาดราไวย์ (ทางหลวง 4024) เป็นเส้นทางที่สวยงามที่สุดสายหนึ่งของภูเก็ต หาดราไวย์ได้ชื่อว่าเป็นหาดที่สวยงามที่สุดหาดหนึ่งของภูเก็ต

- เกาะแก้วนิลสาร อยู่ห่างจากหาดราไวย์ประมาณ 3 กิโลเมตร นั่งเรือจากหาดราไวย์ประมาณ 30 นาที มีหาดทรายและธรรมชาติใต้น้ำสวยงามมาก บนเกาะมีรอยพระพุทธรูปจำลองประดิษฐานอยู่ด้วย

- แหลมพรหมเทพ อยู่ห่างจากหาดราไวย์ประมาณ 2 กิโลเมตร เป็นแหลมที่อยู่ตอนใต้สุดของเกาะภูเก็ต ชาวบ้านเรียกว่าแหลมเจ้า บริเวณแหลมพรหมเทพเป็นส่วนที่สวยงามที่สุดส่วนหนึ่งของเกาะภูเก็ต เหนือแหลมพรหมเทพเป็นที่ราบสำหรับจอดรถซึ่งอยู่บนหน้าผาสูงริมทะเลจากหน้าผานี้จะมองเห็นแหลมพรหมเทพทอดยาวออกไปในทะเล มองเลขออกไปในทะเลจะเห็นเกาะหลายเกาะ รวมทั้งเกาะแก้วนิลสาร ทางด้านขวามือจะเห็นแนวหาดทรายของหาดโนหานชัดเจน จากบนหน้าผามีทางเดินลงเขาไปจนถึงสุดแหลมพรหมเทพได้ เป็นสถานที่ชมพระอาทิตย์ตกได้งดงามยิ่งนัก

- หาดโนหาน เป็นหาดที่อยู่ถัดจากแหลมพรหมเทพขึ้นไปทางทิศเหนือ อยู่ห่างจากตัวเมืองภูเก็ตประมาณ 18 กิโลเมตร มีทางไปได้หลายทาง จะไปจากหาดราไวย์โดยผ่านหรือไม่ผ่านแหลมพรหมเทพก็ได้ หรือถ้ามาจากห้าแยกฉลองไปทางหาดราไวย์ประมาณ 3 กิโลเมตร จะมีทางแยกขวาไปบ้านไสยวหนองหารประมาณ 4 กิโลเมตร ชายหาดโนหานไม่ยาว

นัก หาดทรายขาวสะอาด ด้านหลังของชายหาดเป็นบึง ชาวบ้านเรียกว่าหนองหาน ระหว่างทะเล และบึงมีเพียงหาดทรายของหาดโนหานขวางกั้นอยู่เท่านั้น ในช่วงฤดูมรสุมระหว่างเดือนพฤษภาคม ถึงเดือนตุลาคม คลื่นจะแรงมาก ไม่แนะนำให้ลงว่ายน้ำทะเล เพราะอันตรายมาก

- อ่าวกะตะ อยู่ห่างจากตัวเมืองภูเก็ต 17 กิโลเมตร จากตัวเมืองภูเก็ต เมื่อถึงห้าแยกฉลองเลี้ยวขวา ไปตามทางหลวงหมายเลข 4024 อ่าวกะตะแบ่งออกเป็น 2 อ่าว คือ อ่าวกะตะใหญ่ กับอ่าวกะตะน้อย ทั้งสองอ่าวมีหาดทรายและชายหาดที่สวยงามเหมาะแก่การเล่นน้ำ

- อ่าวกะรน อยู่ห่างจากอ่าวกะตะขึ้นไปทางเหนือมีเพียงเนินเขาเตี้ย ๆ ขึ้นอยู่เท่านั้น แต่ถ้าจะไปที่กลางอ่าวกะรนและหมู่บ้านกะรน มีถนนแยกจากอ่าวกะตะไปอีกประมาณ 3 กิโลเมตร อ่าวกะรนใหญ่กว่าอ่าวกะตะ มีชายหาดยาวเหยียด เหนือชายหาดเป็นเนินทรายสูง ๆ ต่ำ ๆ มีสนทะเลต้นใหญ่ ๆ และต้นตาลขึ้นเรียงรายอยู่โดยทั่วไป หาดทรายที่อ่าวกะรนขาวสะอาด และละเอียดมาก

- อ่าวป่าตอง อยู่ในเขตอำเภอกะทู้ ห่างจากตัวเมืองภูเก็ตประมาณ 15 กิโลเมตร ใช้ทางหลวง 4024 ไป 9 กิโลเมตร เข้าสู่ทางหลวง 4029 ไป 6 กิโลเมตร เป็นอ่าวที่มีความโค้งมาก หาดทรายงดงามเป็นแนวยาว 9 กิโลเมตร น้ำทะเลใสสะอาด เหมาะแก่การเล่นน้ำมากที่สุด

- หาดสุรินทร์ อยู่ห่างจากตัวเมืองภูเก็ตประมาณ 24 กิโลเมตร จากตัวเมืองภูเก็ตใช้เส้นทาง 402 เมื่อถึงอนุสาวรีย์วีรสตรีแล้วไปทางซ้ายมืออีก 12 กิโลเมตร เป็นหาดที่อยู่ริมเชิงเขา บริเวณเหนือหาดมีต้นสนทะเลต้นใหญ่ ๆ อยู่เรียงราย และบริเวณเหนือหาดด้านขวามือ เป็นสนามกอล์ฟ หาดสุรินทร์มีความลาดชันมากไม่เหมาะแก่การเล่นน้ำ และในฤดูมรสุมจะมีคลื่นลมจัดมากอันตรายอย่างยิ่งสำหรับการเล่นน้ำ

- แหลมสิงห์ จากหาดสุรินทร์ประมาณ 1 กิโลเมตร จะมีทางแยกซึ่งเป็นถนนส่วนบุคคลเข้าสู่หาดแหลมสิงห์ อาจจะขออนุญาตผ่านถนนส่วนบุคคลหรือเดินเลี้ยวไปอีกทางหนึ่ง ซึ่งเป็นทางเดินไปตามลาดเขาของชายหาด หาดทรายแหลมสิงห์เป็นหาดทรายแหลมสิงห์เป็นหาดเล็ก ๆ ทรายขาวสะอาดทางซ้ายมือของหาดเป็นแหลมเล็ก ๆ ที่มีโขดหินสวยงามเรียกว่า แหลมสิงห์

- อ่าวกมลา อยู่ห่างจากแหลมสิงห์ประมาณ 1 กิโลเมตร และห่างจากตัวเมืองภูเก็ตประมาณ 26 กิโลเมตร อยู่ในเขตอำเภอกะทู้ จากหาดสุรินทร์ไปอ่าวกมลทางจะ

คาดเดาไปตามไหล่เขา ระยะทาง 3 กิโลเมตร ช่วงสุดท้ายก่อนจะถึงอ่าวกมลาเป็นทางลง เขาสามารถมองเห็นแนวหาดทรายของอ่าวกมลาชัดเจน หาดกมลายาวประมาณ 2 กิโลเมตร

2. สถานที่น่าสนใจอื่น ๆ ในจังหวัดภูเก็ต

- เกาะต่าง ๆ ภูเก็ตมีเกาะบริวารอยู่ 39 เกาะ ส่วนใหญ่อยู่ทางด้านฝั่งตะวันออกของตัวเกาะ นอกจากเกาะลิหะห์และเกาะแก้วนิลสารแล้วยังมีอีกหลายเกาะ ได้แก่ เกาะบอน เกาะเฮ เกาะไม้ท่อน (เป็นแหล่งตกปลา) เกาะรังน้อย เกาะรังใหญ่ ฯลฯ

- เมืองแร่ดีบุก การทำเหมืองแร่ในภูเก็ตมีทั้งแบบเหมืองแร่ขุด เหมืองสูบ เหมืองฉีด และเหมืองแล่ง ในภูเก็ตมีเหมืองแร่ดีบุกอยู่โดยทั่วไป เหมืองสูบฉีดเก่าแก่ที่ควรไปชม คือ เหมืองเจ้าฟ้า อยู่ที่ถนนเจ้าฟ้า ทางไปวัดฉลอง ส่วนการขุดแร่ดีบุกโดยใช้เรือขุดนั้นกับต้น เอ็ดเวิร์ดโฮมส์ไมล์ ชาวออสเตรเลียเป็นผู้นำเรือขุดแร่ลำแรกมาใช้ขุดแร่ดีบุกในประเทศไทยเมื่อ พ.ศ. 2452

- ฟาร์มมุก ภูเก็ตมีฟาร์มมุกหลายแห่ง ได้แก่ ที่เกาะรังน้อย เกาะรังใหญ่ เกาะนาคาน้อย เกาะนาคาใหญ่ มุกที่เลี้ยงส่วนใหญ่เป็นมุกซีก ฟาร์มบางแห่งสามารถเลี้ยงมุกกลมได้แต่มีได้ขายในประเทศไทย ขณะนี้ฟาร์มมุกเกาะนาคาน้อย ได้เปิดบริการให้นักท่องเที่ยวและผู้สนใจเข้าชมได้ โดยติดต่อซื้อทัวร์จากบริษัทนำเที่ยวทั่วไป บนเกาะมีการสาธิตวิธีผลิตมุกทุกวัน เวลา 11.00 น.

- สถานที่ซื้อของที่ระลึก ของที่ระลึกพื้นบ้านของจังหวัดภูเก็ตประดิษฐ์จากเปลือกหอยหาซื้อได้บริเวณถนนรัชฎา หาดราไวย์ หรือร้านค้าทั่วไปกรุณาดูจากเอกสารข้อมูลเพิ่มเติม นอกจากนี้มีสินค้าพื้นบ้านที่น่าสนใจคือผ้าบาติกหาซื้อได้จากศูนย์หัตถกรรมพื้นบ้านเส้นทางตัวเมืองถึงสนามบิน หรือร้านค้าในบริเวณตัวเมือง

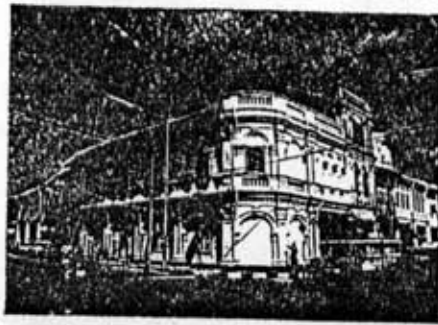
- การเดินทางภายในจังหวัดภูเก็ต มีรถโดยสารประจำทาง รถตุ๊ก ๆ และรถเช่าบริการนักท่องเที่ยว กรุณาดูรายละเอียดเพิ่มเติมจากเอกสาร "ข้อมูล" ได้ที่ ททท. สำนักงานภูเก็ต

3. สถานที่น่าสนใจใกล้เคียง

- อ่าวพังงา อ่าวพังงามีทิวทัศน์ธรรมชาติทางทะเล เช่น เกาะแก่งและชายหาดที่สวยงามอยู่เป็นจำนวนมาก ในอ่าวพังงามีเกาะอยู่ประมาณ 300 เกาะ แต่ละเกาะมีรูปร่างต่าง ๆ แปลกตาสวยงาม ปัจจุบันนี้อ่าวพังงาได้ประกาศเป็นอุทยานแห่งชาติทางทะเลแล้ว



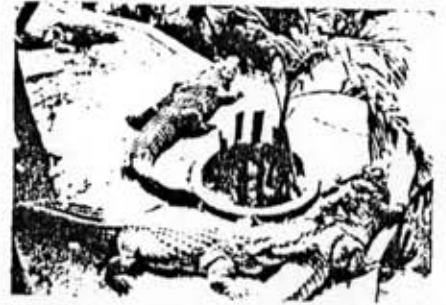
DOWNTOWN PHUKET



The old world charm of Phuket town



Devotee at Vegetarian Festival



One of the many old Sino-Portuguese mansions in the back streets of Phuket town

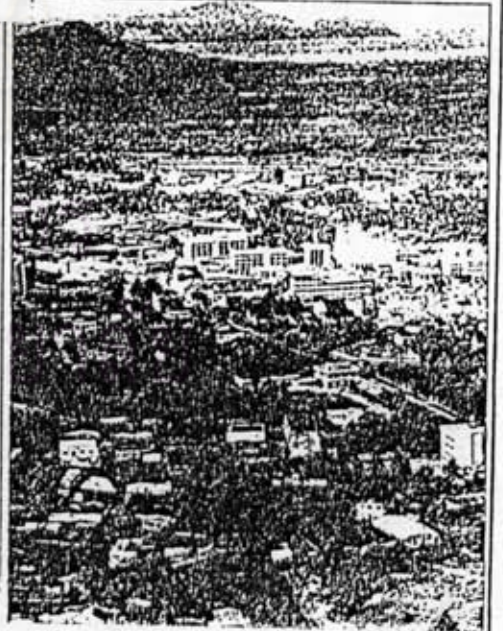


Phuket Shopping Centre

The Phuket Supermarket Store is a Sino-Portuguese style building awarded the price of the shopping complex category from the 1993 ASEAN Architectural Association. A most beautiful shopping centre Thailand with large varieties of quality goods.

Phuket Shopping Centre Co., Ltd. 122/12, 122/13, 122/14, 122/15, 122/16, 122/17, 122/18, 122/19, 122/20, 122/21, 122/22, 122/23, 122/24, 122/25, 122/26, 122/27, 122/28, 122/29, 122/30, 122/31, 122/32, 122/33, 122/34, 122/35, 122/36, 122/37, 122/38, 122/39, 122/40, 122/41, 122/42, 122/43, 122/44, 122/45, 122/46, 122/47, 122/48, 122/49, 122/50, 122/51, 122/52, 122/53, 122/54, 122/55, 122/56, 122/57, 122/58, 122/59, 122/60, 122/61, 122/62, 122/63, 122/64, 122/65, 122/66, 122/67, 122/68, 122/69, 122/70, 122/71, 122/72, 122/73, 122/74, 122/75, 122/76, 122/77, 122/78, 122/79, 122/80, 122/81, 122/82, 122/83, 122/84, 122/85, 122/86, 122/87, 122/88, 122/89, 122/90, 122/91, 122/92, 122/93, 122/94, 122/95, 122/96, 122/97, 122/98, 122/99, 122/100.

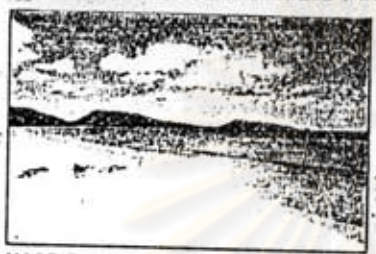
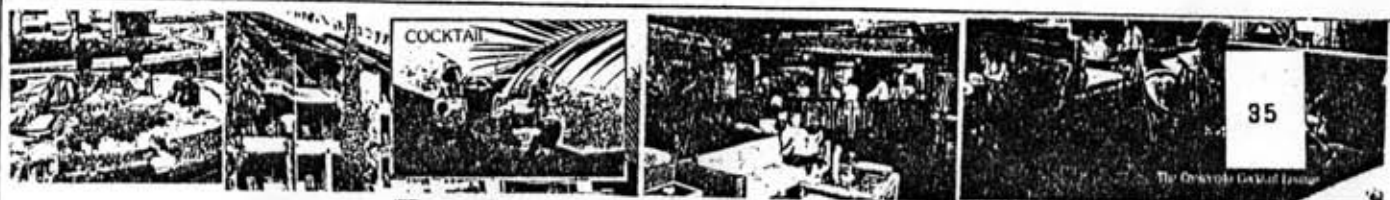
Tel: (076) 213416-7 Telex: 82804 LANTU TH



แนวทางการพัฒนาแหล่งท่องเที่ยวหลักจังหวัดภูเก็ต

แนวคิด แหล่งท่องเที่ยว เทศบาลเมืองภูเก็ต





HAAD PATONG

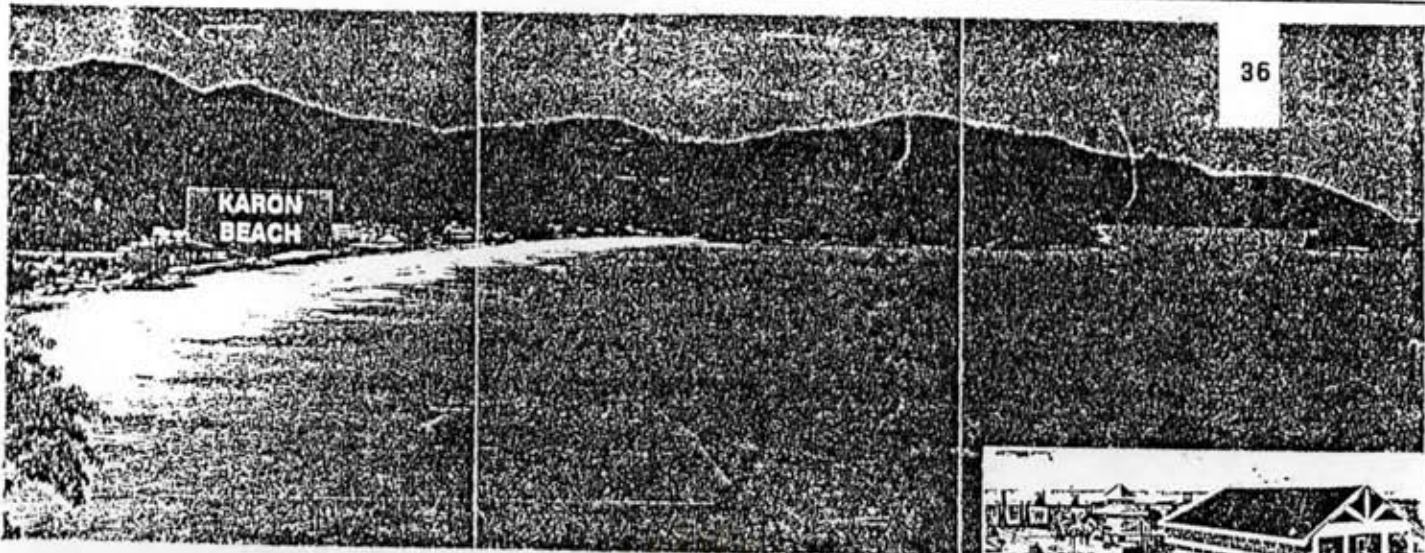


พลาซ่าพลาซ่าที่ถนน ไลน์ วิกตอเรียฮิลล์ภูเก็ต

แนวทางการพัฒนาแหล่งท่องเที่ยวหลักจังหวัดภูเก็ต

แลคหว ทรัพยากรธรรมชาติ แหล่งท่องเที่ยว ศูนย์สุขภาพ





Karon Beach Just across a low hill to the north of Kata.

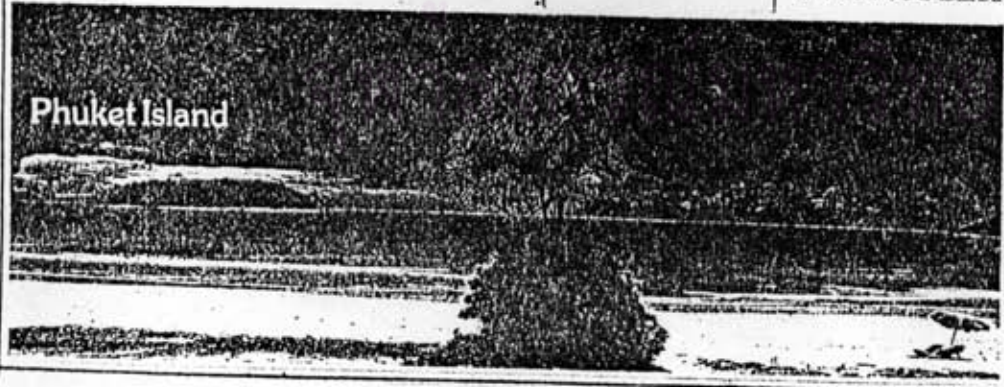
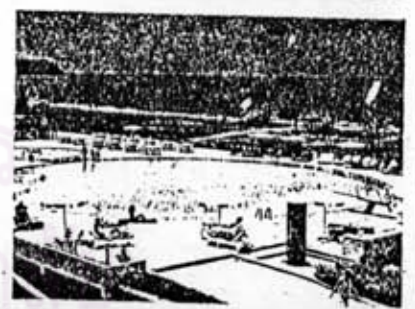
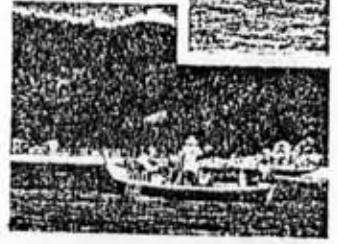
HAAD KARON



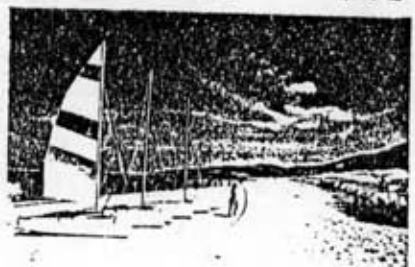
HAAD KATA



HAAD KATA NOI



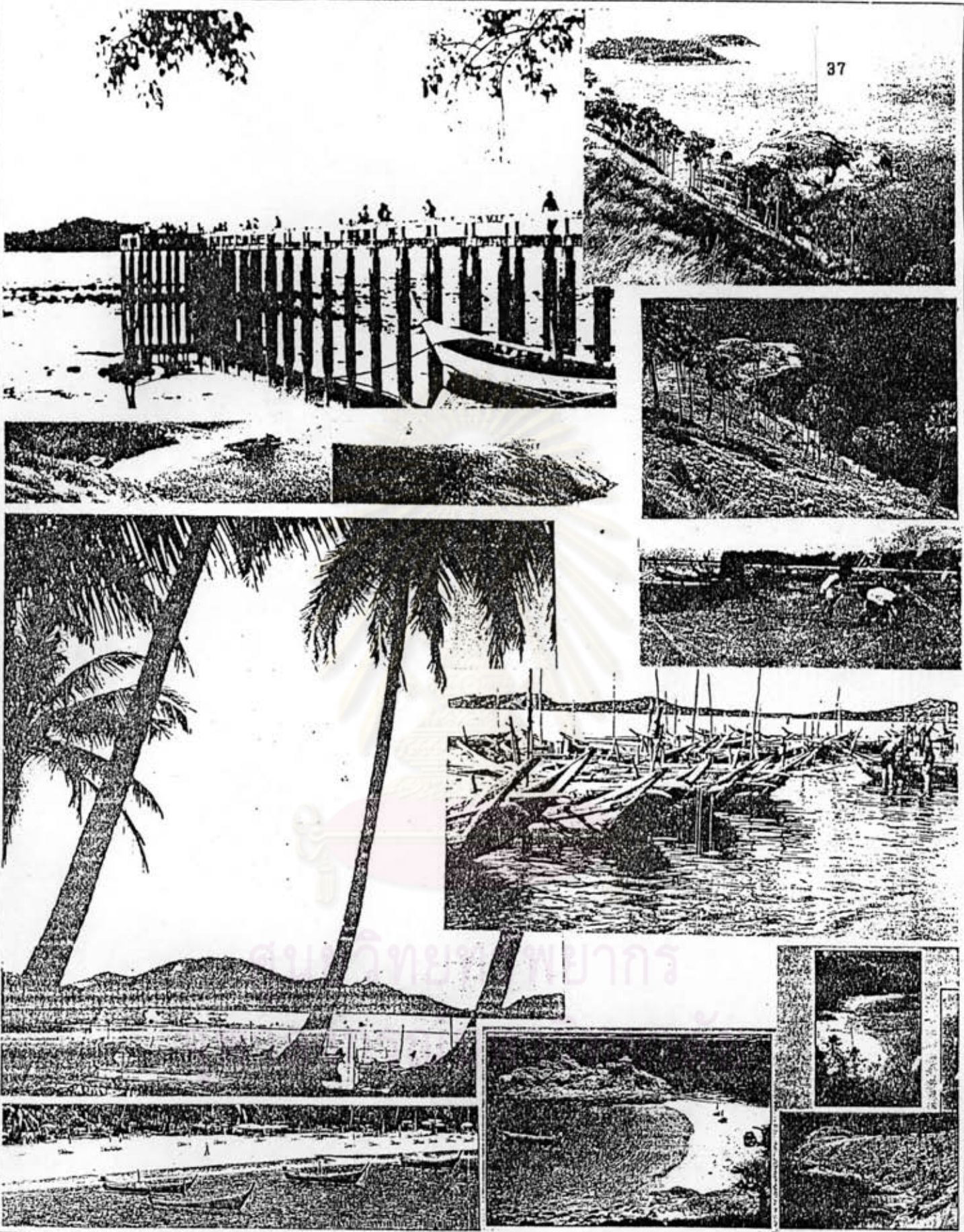
Phuket Island



แนวทางการพัฒนาแหล่งท่องเที่ยวหลักจังหวัดภูเก็ต

แล้ดง ทรัพยากรอนจรมชาติ แหล่งท่องเที่ยว • ศูนย์หาคณะ - คณะ

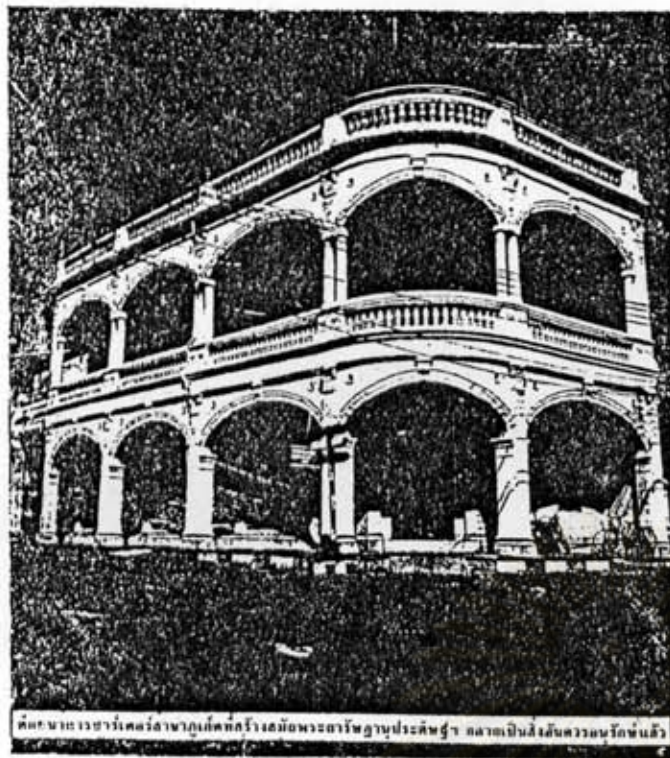




แนวทางการพัฒนาแหล่งท่องเที่ยวหลักจังหวัดภูเก็ต

แคว้น ภูเก็ต อารยธรรมชาติ แหล่งท่องเที่ยว ศูนย์มหาชาติ





พิพิธภัณฑสถานแห่งชาติพระบาทสมเด็จพระมงกุฎเกล้าเจ้าอยู่หัว งดงามเป็นเสมือนนครอันวิจิตร



ศูนย์การค้าโรบินสัน ศูนย์การค้าไนท์ไฮไลต์และเดอะมอลล์
ที่ถนนวิภาวดีรังสิตและไนท์ไฮไลต์ สวนจตุจักร



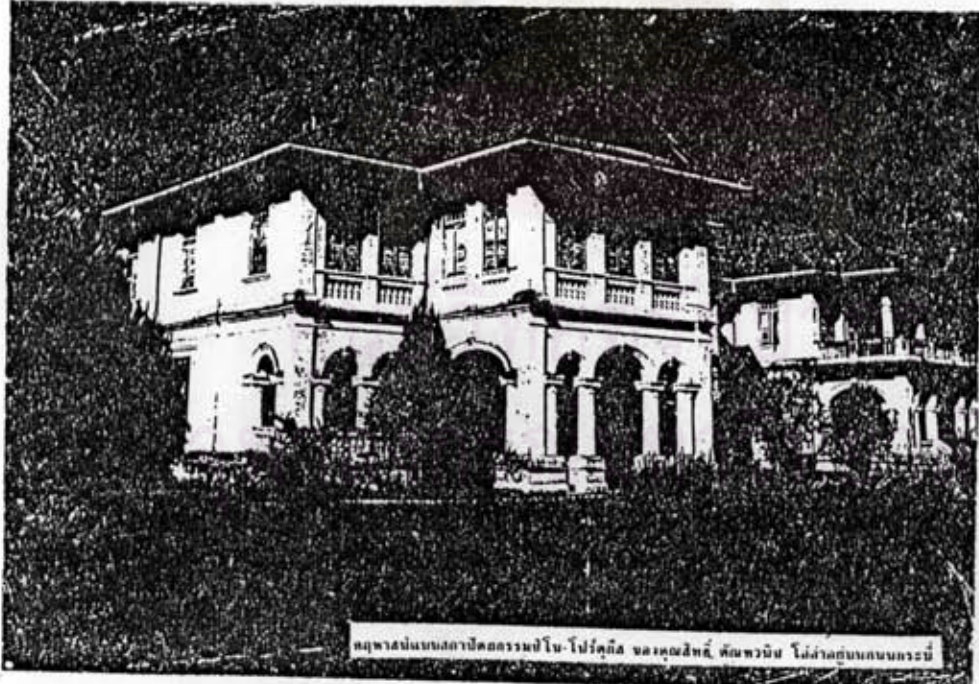
ถนนวิภาวดีรังสิตของป้าจ๋า สี่แยกพญา



ตึกตึกสีเทาที่ถนนวิภาวดีรังสิตและไนท์ไฮไลต์ สวนจตุจักร



สถาปัตยกรรมในเมือง



สุภาพบุรุษวิทยาลัยศิลปกรรมและสถาปัตยกรรมศาสตร์ มหาวิทยาลัยศิลปากร



ตึกแถวตึกสีเทาที่ถนนวิภาวดีรังสิต



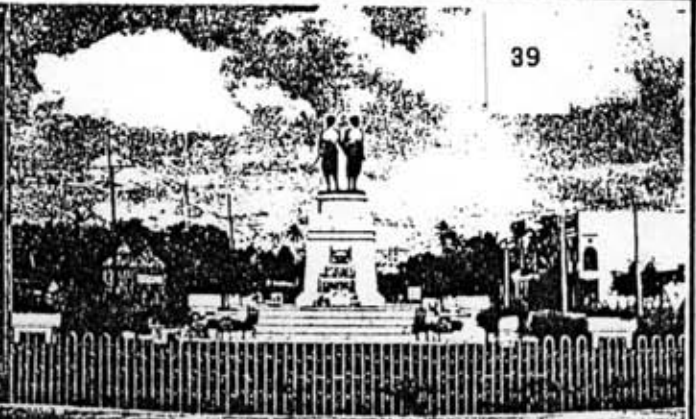
ตึกตึกสีเทาที่ถนนวิภาวดีรังสิต

แนวทางการพัฒนาแหล่งท่องเที่ยวหลักจังหวัดภูเก็ต

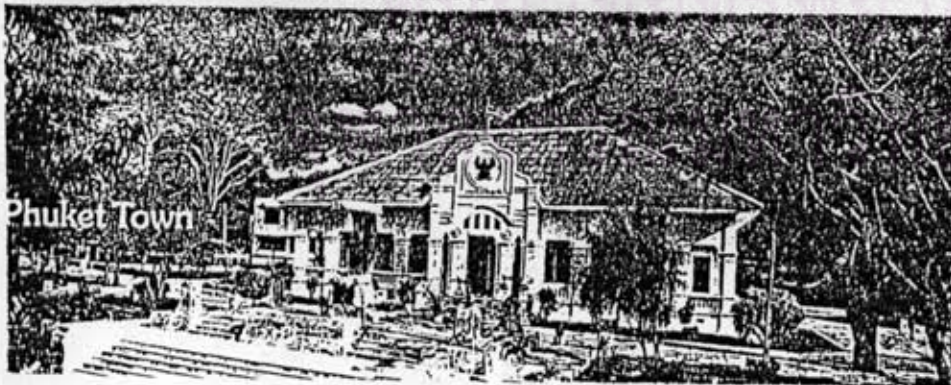
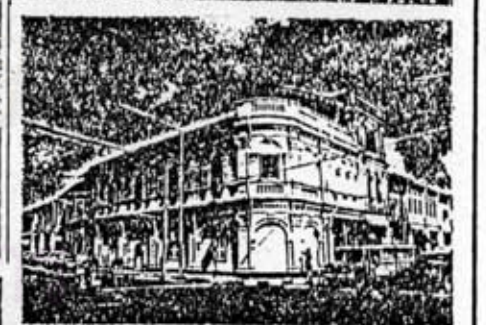
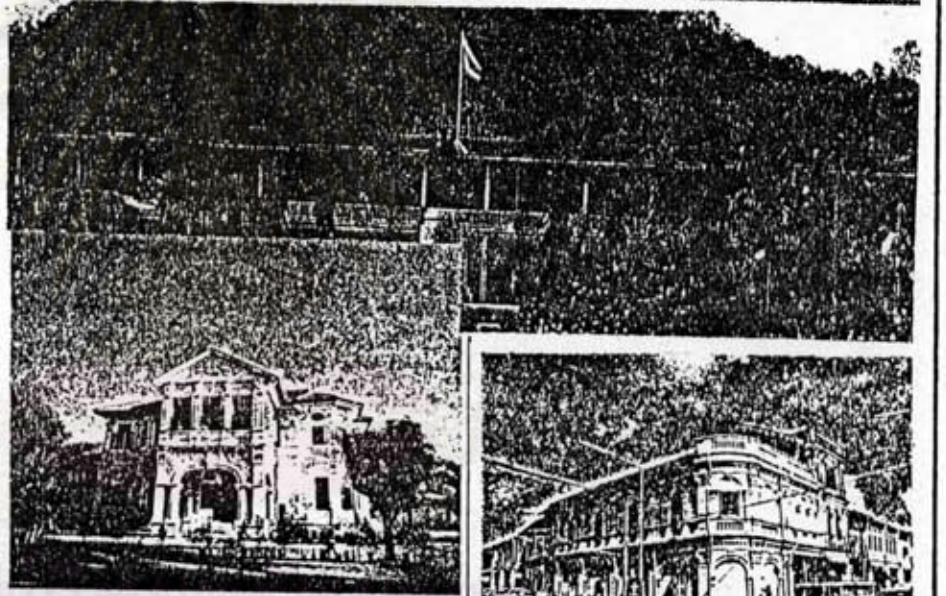
แล้ว

ศิลปวัฒนธรรม

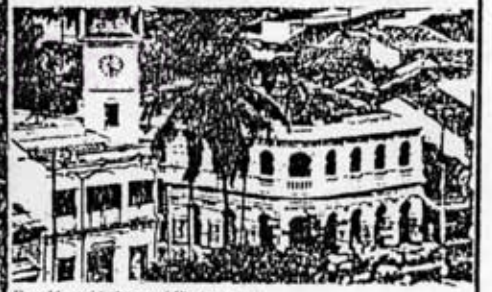




BUDDHA FOOTPRINT



Phuket Town



The old-world charm of Phuket town

แนวทางการพัฒนาแหล่งท่องเที่ยวหลักจังหวัดภูเก็ต

แผนที่ ประวัติศาสตร์ โบราณวัตถุ, โบราณสถานและตำนาน





ประเพณีกินเจ



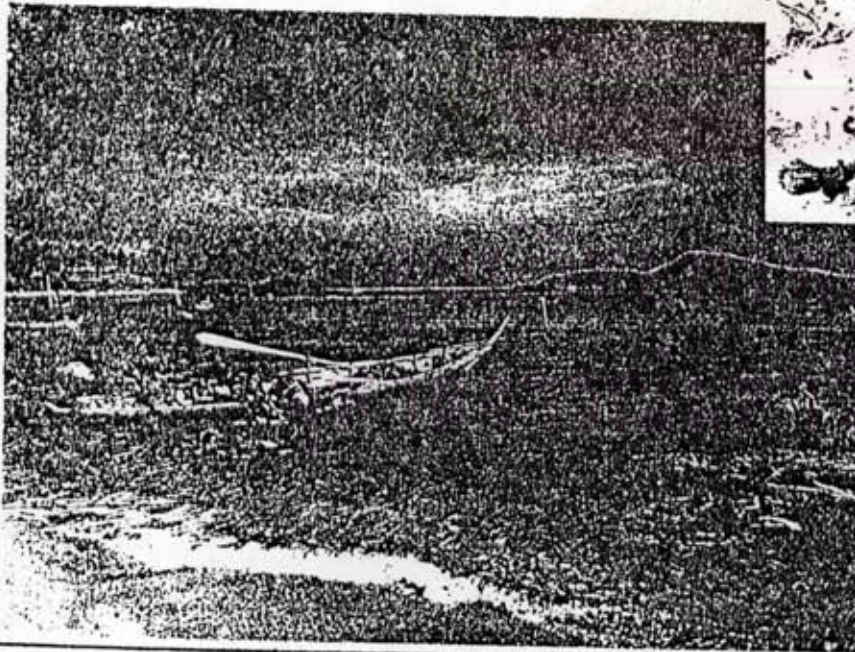
40

Devotee at Wajiraram Festival



SEA GYPSY CEMETERY

หมู่บ้านชาวเล



แนวทางการพัฒนาแหล่งท่องเที่ยวหลักจังหวัดภูเก็ต

แผนที่ แหล่งท่องเที่ยว : ศิลปวัฒนธรรม





แนวทางการพัฒนาแหล่งท่องเที่ยวหลักจังหวัดภูเก็ต

แผนที่ ยุคหนึ่งเดิม (ก่อน พ.ศ. 2517)

๔

วิถีชีวิตชาวเล

แผ่นที่ 38



ไข่มุกอันดามัน

สวรรค์ทะเลใต้



ไข่มุกอันดามัน

สวรรค์เมืองใต้

หาดทรายสีทอง

สองวีรสตรี

บารมีหลวงพ่อแซม



แนวทางการพัฒนาแหล่งท่องเที่ยวหลักจังหวัดภูเก็ต

นักท่องเที่ยวที่ไปเที่ยวภูเก็ตต้องการจะไปเที่ยวอ่าวพังงาขอแนะนำให้ติดต่อ
บริษัทนำเที่ยวในจังหวัดภูเก็ต ติดต่อสอบถามได้ที่ ททท. สำนักงานภูเก็ต 73-75 ถนนภูเก็ต
อ.เมืองภูเก็ต โทร.212213

- เกาะนินิ เป็นชื่อเรียกรวมเกาะเล็ก ๆ สองเกาะ อยู่กลางทะเล
อันดามัน เขตอำเภอเมือง จังหวัดกระบี่ อยู่นอกฝั่งเมืองกระบี่และภูเก็ตเป็นระยะทางเท่า ๆ กัน
ประมาณ 40 กิโลเมตร เกาะหนึ่งคือ นินิตอน อีกเกาะชื่อ นินิเล เกาะทั้งสองอยู่ห่างกันเพียง
2.2 กิโลเมตร เป็นเกาะที่มีทัศนียภาพสวยงามทั้งบนบกและใต้น้ำ

การเดินทางจากภูเก็ตไปเกาะนินิ กรุณาดูรายละเอียดเพิ่มเติม จาก
เอกสารข้อมูลบริษัทนำเที่ยวที่ ททท. สำนักงานภูเก็ต เลขที่ 73-75 ถนนภูเก็ต อำเภอเมือง
ภูเก็ต โทร.212213, 211036 หรือบริษัทนำเที่ยวทั่วไปการเดินทางจากจังหวัดภูเก็ตไปยัง
จังหวัดใกล้เคียง กรุณาดูจากรายละเอียดข้อมูลตารางเวลาเดินทางจากจังหวัดภูเก็ต

ทรัพยากรการท่องเที่ยวอีกประเภทหนึ่งคือ ทรัพยากรประเภทศิลปวัฒนธรรม
อันได้แก่ สถาปัตยกรรมแบบชิโน-โปรตุเกส งานเทศกาลต่าง ๆ เช่น งานกินเจ งานห่อต๋อ
การเดินทาง ประเพณีปล่อยเต่า รำวง ร่องเง็ง ชีวิตที่เรียบง่ายและประเพณีเฉพาะกลุ่มของชาว
ทะเล อันเป็นชนเผ่าพื้นเมืองดั้งเดิมบนเกาะภูเก็ต (รายละเอียดเกี่ยวกับเรื่องนี้โปรดศึกษาได้
จากเนื้อหาส่วนที่กล่าวถึง แหล่งท่องเที่ยว)

3.3 โครงข่ายการคมนาคมและสาธารณูปโภค

จังหวัดภูเก็ตมีเส้นทางคมนาคมติดต่อกับจังหวัดต่าง ๆ ได้สะดวกทั้งทางอากาศ ทางบก
และทางทะเล ดังนี้

3.3.1 การคมนาคม

1. การคมนาคมทางอากาศ จังหวัดภูเก็ตมีท่าอากาศยานพาณิชย์จำนวน 1 แห่ง
มีสถิติจำนวนผู้โดยสารและจำนวนเที่ยวบิน ดังนี้

ปี พ.ศ. 2529 มีผู้โดยสารจำนวน 516,478 คน เพิ่มขึ้นจากปี 2528
ร้อยละ 35.27 มีจำนวนเที่ยวบิน 6,198 เที่ยวบิน

ปี พ.ศ. 2530 มีผู้โดยสารจำนวน 748,422 คน เพิ่มขึ้นจากปี 2529 ร้อยละ 44.91 มีจำนวนเที่ยวบิน 7,414 เที่ยวบิน มีผู้โดยสารจำนวน 965,237 คน เพิ่มขึ้นจากปี 2530 ร้อยละ 28.97 มีจำนวนเที่ยวบิน 8,303 เที่ยวบิน

อาคารผู้โดยสารของท่าอากาศยานภูเก็ตในปัจจุบันซึ่งก่อสร้างครั้งแรกในปี 2506 และขยายเพิ่มเติมในปี 2522 มีขนาดพื้นที่ 4,186 ตารางเมตร สามารถรับผู้โดยสารในชั่วโมงแออัดได้อย่างมากเพียง 459 คน ในปี 2530 จำนวนผู้โดยสารในชั่วโมงแออัดจะประมาณ 850 คน จึงทำให้เกิดปัญหาผู้โดยสารคับคั่งและไม่ได้รับความสะดวกสบายเท่าที่ควร การแก้ปัญหาในช่วงแรกกรมการบินพาณิชย์ได้ปรับปรุงบริเวณอาคารผู้โดยสารต่าง ๆ จนสามารถรับผู้โดยสารในชั่วโมงแออัดได้จำนวน 650 คน ซึ่งก็ยังไม่เป็นการเพียงพอการแก้ปัญหาการให้บริการผู้โดยสารให้ได้รับความสะดวกสบาย และเพื่อผลต่อไปในอนาคต กรมการบินพาณิชย์จึงได้ศึกษาและจัดทำโครงการพัฒนาท่าอากาศยานภูเก็ตระยะ 4 ปี (2530-2534) และในกรณีเร่งด่วนกระทรวงคมนาคมจึงได้ขออนุมัติโครงการปรับปรุงท่าอากาศยานภูเก็ต และเปลี่ยนแปลงรายการการใช้งบกลางประจำปี 2530 ต่อคณะรัฐมนตรี ซึ่งคณะรัฐมนตรีได้ลงมติเห็นชอบด้วยกับโครงการฯ และอนุมัติให้ดำเนินการตามที่กระทรวงคมนาคมเสนอ ในโครงการปรับปรุงดังกล่าวมีการก่อสร้างอาคารผู้โดยสารการบินหลังใหม่เป็นอาคาร 3 ชั้น พร้อมสิ่งอำนวยความสะดวกต่าง ๆ เพื่อให้มีความสามารถอย่างมีประสิทธิภาพ รองรับบริการผู้โดยสารได้จนถึงปี 2545 ไปด้วยระยะเวลาดำเนินการตั้งแต่ปี 2530-2532 ขณะนี้อยู่ในระหว่างการก่อสร้างคาดว่าจะแล้วเสร็จสามารถให้บริการได้ในเดือนกันยายน 2532 สำหรับอาคารหลังใหม่จะสามารถรองรับผู้โดยสารได้ดังนี้

- ห้องนักผู้โดยสารขาออกต่างประเทศ สามารถรับผู้โดยสารในชั่วโมงเร่งด่วนได้ประมาณ 900 คน/ชั่วโมง
- ห้องนักผู้โดยสารขาออกภายในประเทศ สามารถรับผู้โดยสารในชั่วโมงเร่งด่วนได้ประมาณ 850 คน/ชั่วโมง
- ห้องนักผู้โดยสารขาเข้าต่างประเทศ สามารถรับผู้โดยสารในชั่วโมงเร่งด่วนได้ประมาณ 750 คน/ชั่วโมง
- ห้องนักผู้โดยสารขาเข้าภายในประเทศ สามารถรับผู้โดยสารในชั่วโมงเร่งด่วนได้ประมาณ 850 คน/ชั่วโมง

2. การคมนาคมทางบก เป็นเส้นทางคมนาคมหลักของจังหวัดสามารถใช้การคมนาคมได้ดีในทุกฤดูกาล มีทางหลวงแผ่นดินหมายเลข 402 เชื่อมจังหวัดภูเก็ตกับจังหวัดพังงา โดยผ่านทางสะพานสารสินในการเดินทาง บริษัทขนส่งจำกัดมีรถปรับอากาศทั้งรถธรรมดาและรถพิเศษวิ่งบริการวันละหลายเที่ยว นอกจากนี้ยังมีรถโดยสารธรรมดาที่วิ่งติดต่อระหว่างจังหวัดอีกวันละหลายเที่ยว

การเดินทางภายในตัวจังหวัดสะดวกสบาย มีรถโดยสารเล็กทั้งประจำทางและรถจ้างเหมา ตลอดจนรถเช่าทั้งจักรยานยนต์และรถยนต์ สามารถเดินทางเชื่อมต่อแทบทุกจุดของจังหวัด เส้นทางคมนาคมภายในจังหวัด ในขณะนี้กำลังได้รับการปรับปรุงเพื่อให้เกิดความคล่องตัวในการคมนาคมยิ่งขึ้นโดยได้รับงบประมาณจากงบเร่งรัดฟื้นฟูการขยายตัวทางเศรษฐกิจจากรัฐบาลเพื่อดำเนินการในปีงบประมาณ 2531 รวม 10 สายทาง เป็นเงิน 104,822,266 บาท การปรับปรุงถนนสายต่าง ๆ มีรายละเอียดดังนี้

- ปรับปรุงก่อสร้างถนนบางโรง-อ่าวปอ อำเภอถลาง งบประมาณ 3,856,500 บาท
- ก่อสร้างถนนไสยวน-พรหมเทพถึงกะตะ อำเภอเมือง งบประมาณ 6,990,500 บาท
- ก่อสร้างถนนทวิวงศ์ ริมหาดป่าตอง อำเภอกะทู้ งบประมาณ 12,845,970 บาท
- สร้างถนนสายราษฎร์อุทิศ อำเภอกะทู้ งบประมาณ 86,128,271 บาท
- สร้างถนนป่าตอง-กะรน อำเภอกะทู้ งบประมาณ 8,307,025 บาท
- สร้างถนนพรหมเทพ-ไนหาน อำเภอเมือง งบประมาณ 6,240,000 บาท
- ทางหลวงหมายเลข 4020 ตอนภูเก็ต-หาดป่าตอง (ภูเก็ต-ศาลาเก็ทไอ้) งบประมาณ 13,200,000 บาท
- ทางหลวงหมายเลข 4020 ตอนหน้าแยกฉลอง-หาดราไวย์ งบประมาณ 9,700,000 บาท
- ทางหลวงหมายเลข 4025 ตอนท่าเรือ-หาดสุรินทร์ งบประมาณ 17,000,000 บาท
- ทางหลวงหมายเลข 4028 ตอนหน้าแยกฉลอง-กะรน งบประมาณ 17,954,000 บาท

3. การคมนาคมทางน้ำ นิยมใช้ในการขนส่งสินค้า โดยมีเรือสินค้าชายฝั่งติดต่อกันระหว่างจังหวัดภูเก็ต จังหวัดระนอง จังหวัดกระบี่ จังหวัดตรัง และมีเรือสินค้าต่างประเทศเข้ามารับส่งสินค้า ได้แก่ ยางแผ่นรมควัน ยางแท่ง แร่ สัตว์น้ำ เป็นต้น จากข้อมูลสถิติปริมาณสินค้าขาเข้า-ออก ในปี พ.ศ. 2530 ของด่านศุลกากรภูเก็ตมีสินค้าขาเข้าคิดเป็นมูลค่า 158.67 ล้านบาท สินค้าขาออกคิดเป็นมูลค่า 3,609.67 ล้านบาท

3.3.2 การสาธารณสุข

1. การไฟฟ้า จังหวัดภูเก็ตเป็นจังหวัดแรกในประเทศไทยที่มีไฟฟ้าใช้ทุกหมู่บ้านบนเนื้อที่เกาะใหญ่จำนวน 101 หมู่บ้าน อีก 3 หมู่บ้านซึ่งเป็นเกาะในเขตการปกครองของจังหวัดภูเก็ต ก็มีไฟฟ้าใช้เช่นกัน แต่เป็นการใช้วิธีอื่น ซึ่งการไฟฟ้าส่วนภูมิภาคได้ดำเนินการจัดหาให้กระแสไฟฟ้าส่วนใหญ่ การไฟฟ้าภูมิภาคจังหวัดภูเก็ต รับมาจากการไฟฟ้าฝ่ายผลิตแห่งประเทศไทย โดยผ่านสถานีควบคุมการจ่ายไฟ 2 สถานี คือ สถานีไฟฟ้าย่อยภูเก็ต 1 และ 2

ปัจจุบันจังหวัดภูเก็ตมีความต้องการใช้กระแสไฟฟ้าประมาณ 42 เมกกะวัตต์ และมีการใช้พลังงานไฟฟ้าประมาณ 20 ล้านหน่วยต่อเดือน โดยมีผู้ใช้ไฟฟ้ารวมทั้งสิ้น 28,272 ราย สำหรับสถานีไฟฟ้าย่อยภูเก็ต 1 ภูเก็ต 2 ของการไฟฟ้าฝ่ายผลิตในขณะนี้มีกำลังหม้อแปลงรวมกันถึง 100 เมกกะวัตต์ สามารถสนองความต้องการใช้ไฟฟ้าได้ต่อไปไม่น้อยกว่า 10 ปี

การขยายงานของการไฟฟ้าส่วนภูมิภาคจังหวัดภูเก็ตตามแผนพัฒนาชนบทระดับจังหวัด จังหวัดภูเก็ต ประจำปีงบประมาณ 2532 และ 2533 มีเป้าหมายที่จะขยายเขตไฟฟ้าตามโครงการไฟฟ้าพัฒนาเพิ่มเติมอีกประมาณ 40 จุด คาดว่าจะมีผู้ใช้ไฟฟ้าเพิ่มขึ้นประมาณ 1,200 ราย

2. การประปา เทศบาลเมืองภูเก็ตเป็นฝ่ายรับผิดชอบดำเนินการผลิตน้ำประปาเพื่อจำหน่ายแก่ประชาชนในเขตเทศบาลเมืองภูเก็ต ซึ่งสามารถผลิตน้ำได้ประมาณปีละ 4,496,250 ลูกบาศก์เมตร มีผู้ใช้น้ำประปา 6,049 ราย ปริมาณน้ำที่จ่ายจากมาตรวัดน้ำจำนวน 4,036,685 ลูกบาศก์เมตร

ในระยะ 3-4 ปีที่ผ่านมา ภายในเขตเทศบาลจะขาดแคลนน้ำประปาในช่วงฤดูแล้ง ประกอบกับจังหวัดภูเก็ตได้พัฒนาการท่องเที่ยว จนฝ่ายการประปาจ่ายน้ำให้ไม่เพียงพอ

จังหวัดได้แก้ไขปัญหาการขาดแคลนน้ำ โดยจัดสร้างแหล่งกักเก็บน้ำดิบขึ้นที่
บางวาด แต่ก็สามารถแจกจ่ายได้ในเขตอำเภอเกาะกู่และบริเวณใกล้เคียง เนื่องจากเป็นโครงการ
ในความรับผิดชอบของการประปาส่วนภูมิภาค

ผ่านปี 2532 มาจนถึงต้นปี 2533 จังหวัดภูเก็ต โดยเฉพาะในตัวเมือง
เขตเทศบาลมีการก่อสร้าง อาคารร้านค้า โรงแรม เกือบทุก ๆ สายของถนน และที่ดินที่เคย
ว่างเปล่ามาก่อนหน้านั้น การวางแผนการใช้น้ำประปาไม่สอดคล้องกับความจริงของบ้านเมือง แม้ว่า
จะมีการผ่อนคลายเป็นการชื่อน้ำมาจากเขื่อนบางวาดก็ตาม ประกอบกับความตึงเครียดในการขยาย
กิจการการประปาที่เทศบาลได้ขอไปยังกระทรวงมหาดไทย และมติคณะรัฐมนตรีที่มีมติให้โอน
กิจการการประปาให้การประปาส่วนภูมิภาค ประปาในตัวเมืองภูเก็ตจึงไหล ๆ หยุด ๆ อยู่จนทุกวันนี้

3. การสื่อสารและโทรคมนาคม เมืองภูเก็ตได้รับขนานนามว่าเป็นเมือง
ท่องเที่ยว เมืองธุรกิจ เมืองที่เหมาะสมในการพัฒนาด้านการลงทุน จังหวัดจึงถือว่ากิจการสื่อสาร
โทรคมนาคมเป็นเรื่องสำคัญยิ่ง งานสื่อสารโทรคมนาคมทุกชนิดได้รับการพัฒนาอย่างทันสมัย เพิ่ม
ความรับผิดชอบต่อบริการในงานโทรศัพท์ โทรเลข โทรนิมน์ มีการขยายเขตบริการ ให้เวลา
บริการให้มากที่สุด มีการตั้งชุมสายโทรศัพท์ที่ห้าแยกฉลอง หาดป่าตอง บริการติดต่อทั่วโลก
ตลอดเวลา 24 ชั่วโมง

4. การสื่อสารมวลชน ภูเก็ตแม้จะเป็นจังหวัดในส่วนภูมิภาค แต่ด้วยความ
สะดวกในด้านการคมนาคมไปมา หนังสือพิมพ์ทุกชนิด ตลอดจนสิ่งพิมพ์อื่น ๆ ก็มีเหมือนและทัน ๆ
กับกรุงเทพฯ ในส่วนของท้องถิ่นเองก็มีหนังสือพิมพ์อีก 11 ฉบับ ได้แก่ หนังสือพิมพ์ธุรกิจ เสี่ยงใต้
ปริทัศน์ธุรกิจ ข่าวเศรษฐกิจธุรกิจ ภูเก็ตนิวส์ ชาวเกาะเสี่ยงมวลชน ทักษิณสยาม เสี่ยงทักษิณ
ชนใต้ ปักษ์ใต้



ในด้านสื่อสารของราชการ มีสถานีวิทยุ และสถานีโทรทัศน์ ดังนี้ สถานี
วิทยุเสียงสามยอด สถานีวิทยุกระจายเสียงกรมอู่ต้นนิยมวิทยา สถานีวิทยุกระจายเสียงแห่งประเทศไทย
ไทย จังหวัดภูเก็ต สถานีวิทยุกรมการรักษาดินแดน สถานีวิทยุ ส.ท.ร. 3 จังหวัดภูเก็ต สถานี
วิทยุโทรทัศน์แห่งประเทศไทยช่อง 5 จังหวัดภูเก็ต

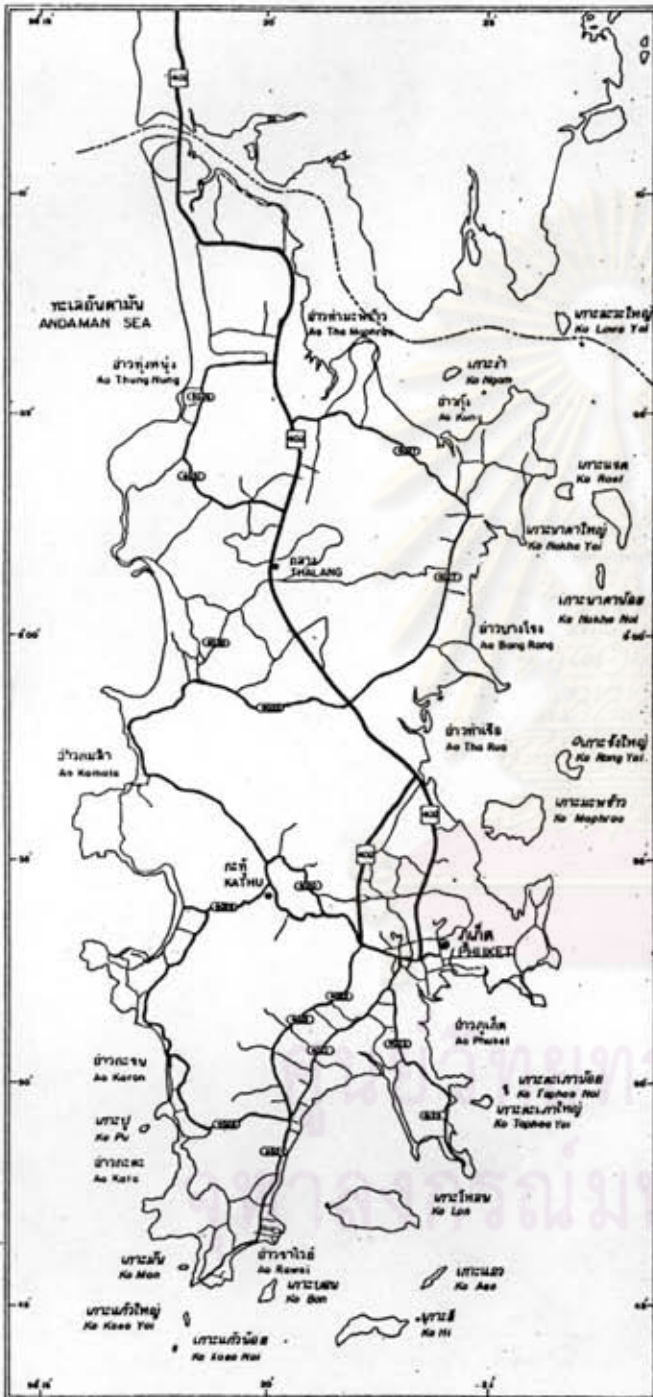
ปัจจุบันจังหวัดภูเก็ตสามารถรับฟังและชมรายการทางโทรทัศน์จากกรุงเทพฯ
ได้ทุกสถานีในหน่วยงานของราชการสามารถใช้วิทยุของหน่วยงานต่าง ๆ ได้สะดวก เช่น โทรศัพท์
สายตรงหรือโทรนิมน์ ของสถานีสื่อสารสำนักงานจังหวัดภูเก็ต

แนวทางการพัฒนาแหล่งท่องเที่ยวหลักจังหวัดภูเก็ต

แสดง : เส้นทางคมนาคม

สัญลักษณ์

-  ทางหลวงแผ่นดิน
-  ทางหลวงจังหวัด



แผนที่ 33

ที่มา : กรมทางหลวง

มาตราส่วน



แนวทางการพัฒนาแหล่งท่องเที่ยวหลักจังหวัดภูเก็ต

แสดง : ที่ตั้งระบบโครงสร้างพื้นฐานและการสื่อสาร

สัญลักษณ์

- แนวสายส่งไฟฟ้าแรงสูง
- ☐ สถานีไฟฟ้าย่อย
- ⌚ โรงไฟฟ้าพิเศษ
- Ⓜ ที่ทำการประปา
- ⌚ สถานีวิทยุ
- Ⓜ สถานีโทรทัศน์
- Ⓜ ศูนย์โทรคมนาคม
- Ⓜ สถานีทวนสัญญาณ
- ☐ ท่าเรือประมง
- Ⓜ ท่าเรือพาณิชย์

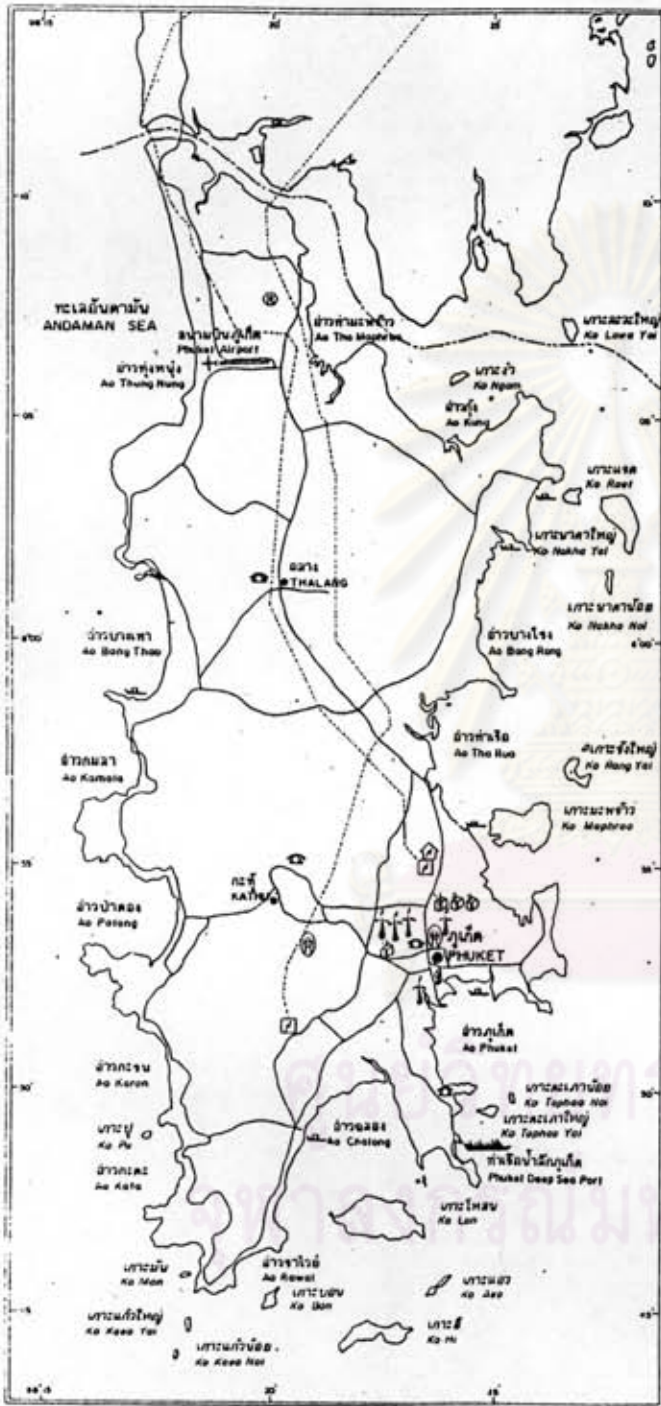
แผนที่ 34

ที่มา : จากการสำรวจภาคสนาม



มาตราส่วน

0 1 2 3 5 10 ก.ม.



3.4 สภาพเศรษฐกิจ

ในอดีตจังหวัดภูเก็ตมีบทบาทและความสำคัญทางเศรษฐกิจสูงมาก เนื่องจากเป็นแหล่งที่ยึดมั่นไปด้วยทรัพยากรธรรมชาติที่สำคัญ คือ แร่ดีบุก นอกจากนี้สภาพภูมิประเทศยังเอื้ออำนวยให้เป็นแหล่งท่องเที่ยวที่สวยงามระดับนานาชาติ จากความได้เปรียบทางธรรมชาติดังกล่าวแล้วส่งเสริมให้จังหวัดภูเก็ตมีความสำคัญ และมีบทบาททางเศรษฐกิจสูงกว่าหลายจังหวัดในภาค ซึ่งลักษณะนี้ยังคงมีอยู่ต่อเนื่องในปัจจุบัน ภาพลักษณ์ทางเศรษฐกิจของภูเก็ตที่ปรากฏ คือ เป็นเมืองที่ทำเหมืองแร่ และเป็นชุมชนที่ติดต่อกับต่างชาติต่างประเทศมาเป็นเวลานาน เนื่องจากกิจกรรมเหมืองแร่ และเป็นแหล่งท่องเที่ยวที่สำคัญ

ปี 2531 จังหวัดภูเก็ตมีมูลค่าผลิตภัณฑ์มวลรวมตามราคาคงที่ปี 2515 เท่ากับ 2,603.7 ล้านบาท ซึ่งเป็นอันดับ 7 ของภาคใต้ รองจากจังหวัดสงขลา จังหวัดนครศรีธรรมราช จังหวัดสุราษฎร์ธานี จังหวัดชุมพร จังหวัดตรัง และจังหวัดนราธิวาส ตามลำดับ รายได้เฉลี่ยประชากรของจังหวัดภูเก็ตเท่ากับ 2,603.7 บาทต่อคนต่อปี ในปี 2531 ซึ่งสูงกว่ารายได้เฉลี่ยต่อหัวประชากรของภาค

เมื่อนิยามมูลค่าผลิตภัณฑ์มวลรวมรายสาขาเศรษฐกิจของจังหวัดภูเก็ตปี 2531 พบว่าสาขาบริการเป็นสาขาการผลิตที่มีสัดส่วนมูลค่าผลิตภัณฑ์สูงสุดคือ ร้อยละ 20.2 ของมูลค่าผลิตภัณฑ์รวมของจังหวัด สำหรับสาขาการผลิตรองลงมา ได้แก่ สาขาการคมนาคมขนส่ง สาขาการค้าส่งและค้าปลีก สาขาอุตสาหกรรม และสาขาเกษตรกรรม คิดเป็นร้อยละ 14.5 13.2 12.0 และ 10.6 ตามลำดับ

อัตราการขยายตัวของสาขาการผลิตต่าง ๆ ในช่วงปี 2527-2531 ปรากฏว่า สาขาการผลิตที่มีอัตราการขยายตัวในช่วงปีดังกล่าวสูงสุด ได้แก่ สาขาการก่อสร้าง รองลงมา คือ สาขาการธนาคาร ประกันภัยและอสังหาริมทรัพย์ สาขาการคมนาคมขนส่ง สาขาไฟฟ้า ประปา และสาขาการบริการ โดยมีอัตราการขยายตัวต่อปี ร้อยละ 41.9 24.5 22.8 14.4 และ 11.5 ตามลำดับ

สืบเนื่องจากการที่อุตสาหกรรมการท่องเที่ยวจังหวัดภูเก็ตได้ขยายตัวและพัฒนาอย่างมาก โดยจัดได้ว่าเป็นแหล่งท่องเที่ยวระดับนานาชาติ จึงทำให้ธุรกิจด้านการบริการที่จะมารองรับความเจริญเติบโตทางด้านการท่องเที่ยวเพิ่มสูงขึ้น เช่น โรงแรม ภัตตาคาร ร้านอาหาร ร้านจำหน่ายของที่ระลึก สินค้าพื้นเมือง ต่าง ๆ เป็นต้น ซึ่งจากสถิติจำนวนห้องพักในปี 2529 มี 7,000 ห้อง

เพิ่มเป็น 10,000 ห้อง ในปี 2531 หรือเพิ่มขึ้นประมาณร้อยละ 42.85 จึงเป็นผลให้การจ้างแรงงานมีมากขึ้น และการก่อสร้างรูปแบบต่าง ๆ ของอาคารเพิ่มสูงขึ้น เพื่อตอบสนองธุรกิจด้านการท่องเที่ยว นอกจากนี้แล้วการที่สาขาธนาคาร ประกันภัย และอสังหาริมทรัพย์ เป็นสาขาหนึ่งที่นับได้ว่ามีอัตราการขยายตัวในระดับสูงนั้น อาจแสดงถึงภาวะการลงทุนในจังหวัดภูเก็ตเพิ่มสูงขึ้น โดยมีทั้งเอกชนทั้งชาวไทยและต่างประเทศมาลงทุนประกอบธุรกิจต่าง ๆ มากมาย จากสถิติการจดทะเบียนนิติบุคคล ปี 2530 มีการจดทะเบียนจำนวน 119 ราย ทุนจดทะเบียน 681 ล้านบาท ส่วนในปี 2531 มีการจดทะเบียนเพิ่มขึ้นเป็น 234 ราย ทุนจดทะเบียน 818.314 ล้านบาท จะเห็นว่า ปี 2531 มีการลงทุนเพิ่มขึ้นจำนวน 137.314 ล้านบาท ซึ่งกิจการที่ลงทุนส่วนใหญ่ จะเป็นการรับเหมาก่อสร้าง นำเที่ยว อาหาร-เครื่องดื่ม โรงแรม และจัดสรรที่ดิน เมื่อนั้นที่มีการขยายตัวด้านธุรกิจบริการโดยเฉพาะการท่องเที่ยวสูง นอกจากจะมีการลงทุนจากภาคเอกชนในเรื่องของที่พักอาศัย อาทิ โรงแรม เกสต์เฮาส์ และร้านอาหาร ต่าง ๆ นั้น สิ่งสำคัญหนึ่ง ที่ในช่วงปี 2527-2531 มีอัตราการขยายตัวสูงเช่นกัน ซึ่งเป็นสาขาที่สำคัญในด้านความสะดวกของการเดินทางติดต่อ ได้แก่ สาขาการคมนาคมขนส่ง โดยในการคมนาคมสามารถติดต่อกับพื้นที่ภายนอกได้ทั้งทางถนน ทางอากาศ และทางน้ำ ประกอบกับปัจจุบันทางท้องถิ่นก็ได้ทำการก่อสร้างถนนรอบเกาะ เชื่อมแหล่งท่องเที่ยวระหว่างหาดสุรินทร์ หาดกมลา หาดป่าตอง หาดกะตะ หาดกะรน หาดไนหาน และหาดราไวย์ เป็นผลให้การเดินทางระหว่างหาดมีความสะดวกเพิ่มขึ้น และช่วยลดปริมาณการจราจรในถนนสายหลักได้ด้วย

จะเห็นได้ว่าสาขาการผลิตต่าง ๆ ที่มีอัตราการขยายตัวสูงในช่วงปี 2527 (ซึ่งเป็นยุคส่งเสริมด้านการท่องเที่ยวของจังหวัด) - 2531 นั้นจะเกี่ยวเนื่องและเป็นสิ่งที่สนับสนุนหรือส่งเสริมเน้นเฉพาะด้านการท่องเที่ยวเป็นสำคัญ ถึงแม้ว่าปัจจุบันจังหวัดภูเก็ตจะกลายเป็นแหล่งท่องเที่ยวที่สำคัญก็ตาม แต่การเกษตรกรรมก็ยังคงมีบทบาทค่อนข้างสูง นิษเศรษฐกิจที่สำคัญ ได้แก่ ยางพารา มะพร้าว และลัมปะรดภูเก็ต โดยในแต่ละปีจังหวัดมีรายได้จากการเกษตรกรรมปีละหลายล้านบาท ซึ่งในช่วงปี 2527-2531 สาขาเกษตรกรรมมีอัตราการขยายตัวต่อปีร้อยละ 7.7 ซึ่งจัดได้ว่าอยู่ในระดับที่ค่อนข้างสูง

แนวโน้มทางเศรษฐกิจของจังหวัด เมื่อพิจารณาจากโครงสร้างผลิตภัณฑ์มวลรวม ช่วงปี 2527-2531 จะเห็นได้ว่า สาขาเศรษฐกิจที่มีการขยายตัวสูงนั้นล้วนเกี่ยวข้องกับหรือเป็นผลจากการท่องเที่ยว ทั้งทางตรงและทางอ้อม ซึ่งได้แก่ สาขาการบริการ การคมนาคมขนส่ง การธนาคาร ประกันภัย และอสังหาริมทรัพย์ เป็นต้น ดังนั้น อาจกล่าวได้ว่าจังหวัดภูเก็ตจะยังคงเป็นจังหวัดที่มี

ความสำคัญทางด้านการท่องเที่ยวต่อไปอีกนาน หากแต่จะได้พยายามมองถึงการวางแผน/วางผัง
ของแหล่งท่องเที่ยวสำคัญต่าง ๆ ของจังหวัดในการอนุรักษ์สภาพธรรมชาติ รวมถึงการจัดการด้าน
การบริการ สาธารณูปโภค-สาธารณูปการ ต่าง ๆ ให้ทันกับการขยายตัวอย่างรวดเร็วของการ
ท่องเที่ยวของจังหวัดภูเก็ต



ศูนย์วิทยทรัพยากร
จุฬาลงกรณ์มหาวิทยาลัย

ตารางที่ 31 มูลค่าผลิตภัณฑ์รายสาขาและอัตราการขยายตัว ช่วงปี พ.ศ. 2527-2531 ของ
จังหวัดภูเก็ต (ตามราคาคงที่ปี 2515)

หน่วย : ล้านบาท

สาขาการผลิต	มูลค่า (ล้านบาท)				อัตราการขยายตัว ช่วงปี พ.ศ. 2527 - 2531 (ร้อยละ/ปี)
	2527		2531		
	จำนวน	ร้อยละ	จำนวน	ร้อยละ	
1. เกษตรกรรม	204.1	10.8	274.6	10.6	7.7
- กสิกรรม	69.7	3.7	91.0	3.5	6.9
- ปศุสัตว์	34.9	1.8	30.7	1.2	- 3.2
- ประมง	75.6	4.0	122.1	4.7	12.7
- ป่าไม้	1.3	0.07	.03	0.001	- 61.0
- การบริการทางการ เกษตรกรรม	.6	0.03	.4	0.02	- 9.6
- กระบวนการผลิตทาง การเกษตรอย่างง่าย ๆ	22.0	1.2	30.4	1.2	8.4
2.เหมืองแร่และย่อยหิน	163.2	8.6	175.9	6.8	1.9
3. อุตสาหกรรม	395.4	20.8	312.1	12.0	- 5.7
4. การก่อสร้าง	50.9	2.7	206.5	7.9	41.9
5. ไฟฟ้า ประปา	66.7	3.5	114.1	4.4	14.4
6. การคมนาคมและขนส่ง	166.1	8.8	377.8	14.5	22.8
7. คำสั่งและค้าปลีก	338.1	17.8	344.3	13.2	0.5
8. การธนาคาร ประกันภัย และ อสังหาริมทรัพย์	52.9	2.8	127.2	4.9	24.5

ตารางที่ 3.1 | (ต่อ)

หน่วย : ล้านบาท

สาขาการผลิต	มูลค่า (ล้านบาท)				อัตราการขยายตัว ช่วงปี พ.ศ. 2527 - 2531 (ร้อยละ/ปี)
	2527		2531		
	จำนวน	ร้อยละ	จำนวน	ร้อยละ	
9. บ้านพักอาศัย	43.7	2.3	54.6	2.0	5.7
10. การบริหารและป้องกัน ประเทศ	75.3	3.9	90.0	3.5	4.6
11. การบริการ	340.8	18.0	526.6	20.2	11.5
รวม	1,897.2	100.0	2,603.7	100.0	8.2


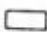






ที่มา : กองบัญชีประชาชาติ สำนักงานคณะกรรมการพัฒนาการเศรษฐกิจและสังคมแห่งชาติ,
2533

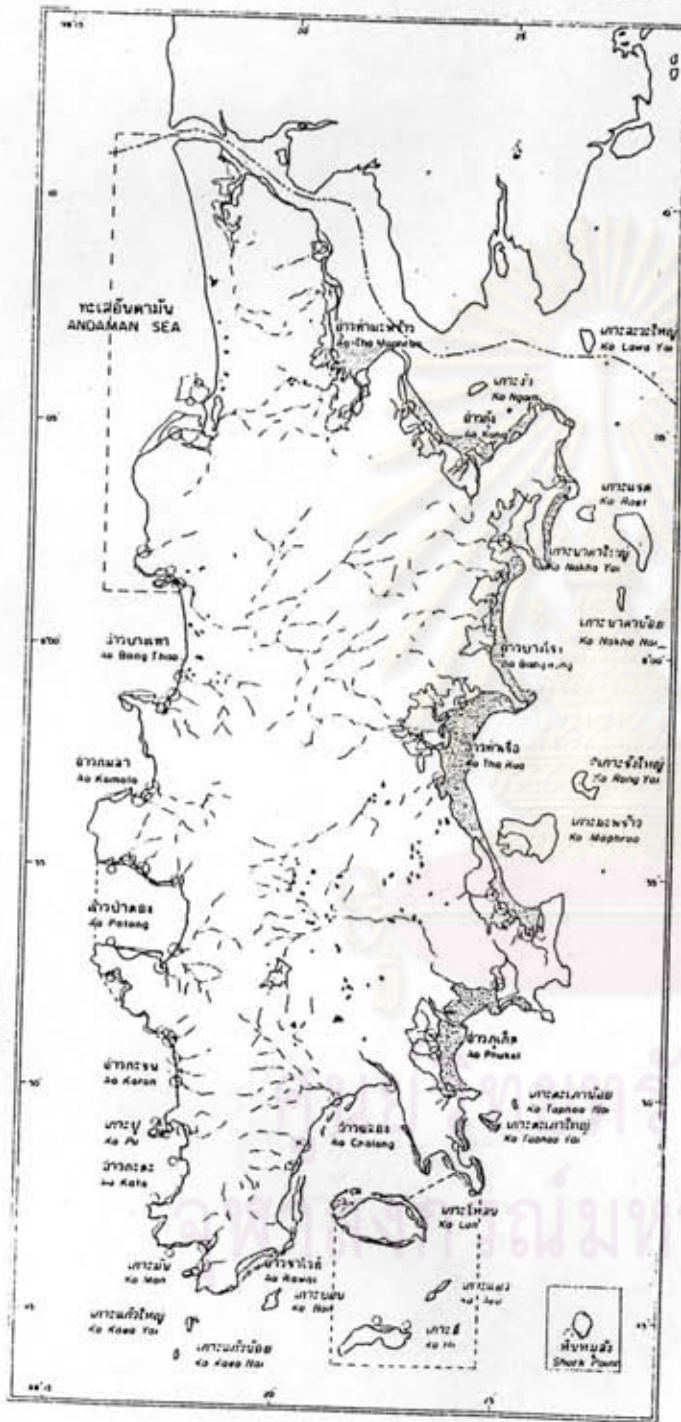
จุฬาลงกรณ์มหาวิทยาลัย

การศึกษารูปแบบการใช้ที่ดินเพื่อการท่องเที่ยว จังหวัดภูเก็ต

แสดง : ระบบนิเวศชายฝั่ง

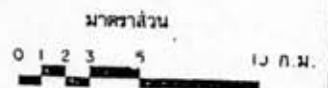
สัญลักษณ์

-  ป่าชายเลน
-  ที่ลุ่มน้ำจืด
-  ท้องน้ำ, ป่าน้ำ
-  บริเวณติดตั้งทุ่นยกเรือ
-  พื้นที่อนุรักษ์
-  ปะการังน้ำตื้น
-  ปะการังน้ำลึก
-  ปากทางน้ำ



แผนที่ 35

ที่มา : โครงการจัดการทรัพยากรชายฝั่งทะเล
สำนักงานคณะกรรมการสิ่งแวดล้อมแห่งชาติ



3.5 โครงสร้างทางประชากรและสภาพสังคม

3.5.1 โครงสร้างทางประชากร

ก. ขนาดและการกระจายตัวของประชากร

จังหวัดภูเก็ตมีประชากรรวมจำนวน 155,365 คน ในปี พ.ศ. 2531 คิดเป็นร้อยละ 2.14 ของประชากรภาคใต้ จัดเป็นจังหวัดที่มีประชากรมากเป็นอันดับที่ 13 ของภาคใต้ โดยอำเภอที่มีจำนวนของประชากรอยู่อาศัยมากที่สุด และรองลงมาคือ อำเภอเมือง อำเภอถลาง และอำเภอกะทู้ คิดเป็นอัตราร้อยละ 59.64, 30.36 และ 10.00 ตามลำดับของประชากรรวมทั้งจังหวัด

ทั้งนี้เนื่องจากอำเภอเมืองภูเก็ต เป็นเมืองศูนย์กลางรวมของจังหวัด ทั้งทางด้านเศรษฐกิจ สังคม และทรัพยากรธรรมชาติ โดยเฉพาะแหล่งท่องเที่ยว และอำเภอกะทู้ ซึ่งมีแหล่งท่องเที่ยวทางธรรมชาติอีกหลายแห่ง ตลอดจนการพัฒนาต่าง ๆ ของพื้นที่ สิ่งเหล่านี้จึงเป็นผลทำให้มีประชาชนรวมตัวอยู่มากทั้งในรูปของที่พักอาศัย ธุรกิจบริการการท่องเที่ยว การประกอบการค้าขาย เป็นต้น

ข. ความหนาแน่นของประชากร

ในปี พ.ศ. 2531 ความหนาแน่นของประชากรในจังหวัดภูเก็ตเท่ากับ 286 คนต่อตารางกิโลเมตร ซึ่งเมื่อเทียบกับปี พ.ศ. 2527 แล้ว จะเห็นว่าความหนาแน่นของประชากรจังหวัดภูเก็ตเพิ่มขึ้นโดยในปี พ.ศ. 2527 ความหนาแน่นของประชากรต่อตารางกิโลเมตรเท่ากับ 261 คน

สำหรับอำเภอที่มีความหนาแน่นของประชากรต่อพื้นที่ 1 ตารางกิโลเมตร สูงสุดในจังหวัดภูเก็ต ปี พ.ศ. 2531 ได้แก่ อำเภอเมือง รองลงมาได้แก่ อำเภอกะทู้ และอำเภอถลาง มีความหนาแน่นของประชากรโดยเฉลี่ย 414, 232 และ 174 คนต่อตารางกิโลเมตร

ค. การเปลี่ยนแปลงของประชากร

เมื่อพิจารณาถึงการเปลี่ยนแปลงของประชากรจังหวัดภูเก็ต ช่วงปี พ.ศ. 2527-2531 พบว่า มีอัตราการเพิ่มของประชากร ร้อยละ 1.10 ต่อปี อำเภอเมืองภูเก็ต เป็นพื้นที่ที่มีการเปลี่ยนแปลงของประชากรสูงสุด โดยมีอัตราการเพิ่มร้อยละ 2.52 ต่อปี สำหรับอำเภอกะทู้ ซึ่งเป็นอำเภอที่มีการเปลี่ยนแปลงของประชากรช่วงปีดังกล่าววน้อยที่สุดนั้น มีอัตราการ

เพิ่มของประชากรต่อปีในอัตราที่สูงสุดของจังหวัด คือ ร้อยละ 2.55 ต่อปี ส่วนอำเภอกลางมี อัตราการเพิ่มของประชากรต่อปีเท่ากับร้อยละ 1.80

จะเห็นได้ว่าอำเภอกระทุ้ง และอำเภอเมือง มีอัตราการเพิ่มของประชากร อยู่ในอัตราที่ค่อนข้างสูง ทั้งนี้เนื่องจากอำเภอทั้งสองดังกล่าว เป็นพื้นที่ที่มีแหล่งท่องเที่ยวทาง ธรรมชาติสำคัญ ๆ หลายแห่ง และเป็นแหล่งรวมของกิจกรรมบริการการท่องเที่ยวต่าง ๆ มากมาย สิ่งเหล่านี้จึงเป็นแรงดึงดูดอย่างสูงด้านเศรษฐกิจ ส่งผลต่อการตั้งถิ่นฐานของประชากรในพื้นที่ ประกอบกับแผนพัฒนาเศรษฐกิจและสังคมแห่งชาติ ฉบับที่ 6 จังหวัดภูเก็ตได้รับการกำหนดให้มี บทบาทเป็นเมืองท่าสำคัญ และศูนย์กลางธุรกิจการค้าระหว่างประเทศ การท่องเที่ยว การบริการ และอุตสาหกรรมส่งออก-นำเข้า ของภาคใต้ตอนบนด้านชายฝั่งทะเลอันดามัน



ศูนย์วิทยทรัพยากร
จุฬาลงกรณ์มหาวิทยาลัย

ตารางที่ 32 ลักษณะทางด้านประชากรของจังหวัดภูเก็ต ในปี พ.ศ. 2531

อำเภอ	พื้นที่ (ตารางกิโลเมตร)	จำนวนประชากร (คน)			
		ปี พ.ศ.2527	ร้อยละ	ปี พ.ศ.2531	ร้อยละ
1. เมือง	224	83,891	59.14	92,657	59.64
2. กลาง	252	43,917	30.96	47,162	30.36
3. กะทู้	67.034	14,055	9.90	15,546	10.00
รวม	543.034	141,863	100.00	155,365	100.00

ที่มา : กรมการปกครอง กระทรวงมหาดไทย

ศูนย์วิทยทรัพยากร
จุฬาลงกรณ์มหาวิทยาลัย

ความหนาแน่น (คน/กม.) ²		การเปลี่ยนแปลงของ ประชากร ช่วงปี พ.ศ.2527-2531	อัตราการเพิ่มของประชากร ช่วงปี พ.ศ.2527-2531 (ร้อยละต่อปี)
ปี พ.ศ.2527	ปี พ.ศ.2531		
375	414	8,766	2.52
174	174	3,245	1.80
210	232	1,491	2.55
261	286	13,502	1.10

ศูนย์วิทยทรัพยากร
จุฬาลงกรณ์มหาวิทยาลัย

3.5.2 สถานสังคม

ก. บริการทางสังคม

1. การศึกษา

จังหวัดภูเก็ต จัดการศึกษาทั้งในระบบและนอกระบบโรงเรียน ในความรับผิดชอบของกระทรวงและองค์กรอื่น ๆ ดังนี้

1.1 การศึกษาในระบบโรงเรียน

- โรงเรียนในสังกัดสำนักงานคณะกรรมการการประถมศึกษาแห่งชาติ เปิดสอนระดับก่อนประถมศึกษาและระดับประถมศึกษา มีโรงเรียน 58 โรงเรียน นักเรียน 14,139 คน ครู 1,272 คน อัตราส่วน ครูต่อนักเรียน 1 : 11
- โรงเรียนสังกัดเทศบาลเมืองภูเก็ตเปิดสอนระดับก่อนประถมศึกษา และระดับประถมศึกษา มีโรงเรียน 5 โรงเรียน นักเรียน 4,630 คน ครู 178 คน อัตราส่วนครูต่อนักเรียน 1 : 26 คน
- โรงเรียนสังกัดกรมสามัญศึกษา เปิดสอนระดับชั้นมัธยมศึกษาตอนต้นและระดับมัธยมศึกษาตอนปลาย สายสามัญ มีโรงเรียน 6 โรงเรียน นักเรียน 7,176 คน อัตราส่วนครูต่อนักเรียน 1 : 16
- โรงเรียนเอกชนสายสามัญ เปิดสอนระดับก่อนประถมศึกษา ระดับประถมศึกษา ระดับมัธยมศึกษาตอนต้น และระดับมัธยมศึกษาตอนปลาย อัตราส่วนครูต่อนักเรียน จำนวน 1 : 25
- โรงเรียนเอกชนอาชีวศึกษา เปิดสอนระดับ ปวช. ปวส. ปวท. มีโรงเรียน 2 โรงเรียน นักศึกษา 1,247 คน อาจารย์ 37 คน อัตราส่วนอาจารย์ต่อนักศึกษา 1 : 33
- โรงเรียนเอกชนประเภทอาชีวศึกษา หลักสูตรที่ได้รับอนุญาตจากกระทรวงศึกษาธิการจำนวน 11 โรงเรียน นักเรียน 738 คน ครู 21 คน อัตราส่วนครูต่อนักเรียน 1 : 35
- วิทยาลัยสังกัดกรมอาชีวศึกษา เปิดสอนระดับ ปวส. ปวช. ปวท. จำนวน 2 โรงเรียน นักศึกษา 2,725 คน อาจารย์ 175 คน อัตราส่วนอาจารย์ต่อนักศึกษา 1 : 16

- วิทยาลัยครูภูเก็ต เปิดสอนระดับอนุปริญา และระดับ
ปริญาตรีนักศึกษา 968 คน อาจารย์ 119 คน อัตราอาจารย์ต่อนักศึกษา 1 : 8

- วิทยาลัยชุมชนภูเก็ต สังกัดทบวงมหาวิทยาลัย เปิดสอนระดับ
ปวท. นักศึกษา 304 คน อาจารย์ 11 คน อัตราส่วนอาจารย์ต่อนักศึกษา 1 : 28

1.2 การศึกษานอกระบบโรงเรียน

- การศึกษาผู้ใหญ่แบบเบ็ดเสร็จพื้นฐานประเภทอาสาสมัครเคิน
สอนนักศึกษา 103 คน ครู 6 คน อัตราส่วนครูต่อนักศึกษา 1 : 17

- การศึกษาผู้ใหญ่สายสามัญ ประเภทชั้นเรียน ทางไกล ตนเอง
ระดับประถมศึกษา ระดับมัธยมศึกษาตอนต้น และระดับมัธยมศึกษาตอนปลาย นักศึกษา 1,100 คน
ครู 30 คน อัตราส่วนครูต่อนักศึกษา 1 : 37

- การเรียนการสอนวิชาชีพระยะสั้น หลักสูตร 150 ชั่วโมง
นักศึกษา 2,467 คน วิทยากร 84 คน อัตราส่วนวิทยากรต่อนักศึกษา 1 : 29

- กลุ่มสนใจ ทักษะวิชาชีพ นักศึกษา 1,035 คน วิทยากร 48
คน อัตราส่วนวิทยากรต่อนักศึกษา 1 : 22

- ที่อ่านหนังสือประจำหมู่บ้าน 37 ที่

- ห้องสมุดประชาชน 3 แห่ง

2. การศาสนา และศาสนสถาน

ประชากรในจังหวัดภูเก็ต จำนวน 157,921 คน ประกอบไปด้วย
คนหลายชาติ หลายภาษา ที่นับถือศาสนาพุทธ มี 113,703 คน (ร้อยละ 72) นับถือศาสนา
อิสลาม 39,480 คน (ร้อยละ 25) นับถือศาสนาคริสต์ 4,251 คน (ร้อยละ 2.70) นับถือ
ศาสนาพราหมณ์ ฮินดู ซิกข์ 487 คน (ร้อยละ 0.30)

มีวัด 30 วัด สำนักสงฆ์ 1 สำนัก ที่พักสงฆ์ 5 แห่ง มัสยิด 34
แห่ง โบสถ์คริสต์ 4 แห่ง โบสถ์พราหมณ์ 1 แห่ง โบสถ์ฮินดู 1 แห่ง โบสถ์ซิกข์ 1 แห่ง ศาลเจ้า
23 ศาล

โดยปกติประชาชนชาวจังหวัดภูเก็ตเป็นผู้ที่มีนิสัยรักสงบ สุภาพ อ่อนโยน
มีน้ำใจต่อผู้อื่น แม้จะเป็นคนต่างชาติต่างภาษา ส่วนมากเขาจะยึดมั่นในประเพณี ศาสนา ความเชื่อ
ที่เคยเชื่อกันมาแต่โบราณ ตามประเพณีไทย และบรรพบุรุษยึดถือมา ดังจะเห็นได้จากกิจกรรม
ประเพณีที่แสดงออกในลักษณะของท้องถิ่น เช่น ประเพณีวันเดือนสิบ ประเพณีกินเจ วันตรุษจีน

วันไหว้เทวดา วันไหว้พระจันทร์ วันเซ็งเม้ง การปล่อยเต่า วันคริสมาสต์ ฯลฯ ภูเก็ตยังมี ประเพณีเฉพาะของคนท้องถิ่นที่เป็นลักษณะพิเศษของชาวเล คือ ประเพณีลอยเรือ ซึ่งเป็นเรื่องราว โดยเฉพาะของชนเผ่านี้

3. การสาธารณสุข

จังหวัดภูเก็ต เป็นจังหวัดที่ได้รับการพัฒนาด้านสาธารณสุขไปไกลในภาค ราชการได้อย่างทั่วถึง การคมนาคมติดต่อกันระหว่างท้องที่ใช้เวลาเดินทางได้สะดวก งาน โครงสร้างพื้นฐานในการบริการด้านสาธารณสุขจึงสามารถทำได้อย่างทั่วถึง รวดเร็ว ครอบคลุม ความต้องการของประชาชนได้ ประกอบกับการบริการของสาธารณสุขของรัฐและเอกชนเข้ามามี บทบาทในการบริการร่วมกันด้วยโดยเฉพาะในเขตเทศบาลสามารถสนองความต้องการแก่ประชาชน ได้ทุกเวลา ซึ่งรายละเอียดทรัพยากรด้านสาธารณสุข มีดังนี้

3.1 สถานบริการสาธารณสุขภาครัฐบาล

- หน่วยบริหารและวิชาการ เป็นหน่วยที่ดำเนินงานด้านบริหาร จัดการและสนับสนุนหน่วยบริการต่าง ๆ ทางวิชาการ มี 2 ระดับ ได้แก่ สำนักงานสาธารณสุข จังหวัด และ สำนักงานสาธารณสุขอำเภอ

- หน่วยบริการเป็นหน่วยงานที่รับผิดชอบด้านบริการสาธารณสุข ต่าง ๆ แบ่งออกเป็น 3 ระดับ คือ

ระดับจังหวัด มีโรงพยาบาลทั่วไป 1 แห่ง คือ โรงพยาบาล วชิระภูเก็ต มีเตียงรับผู้ป่วยภายใน 263 เตียง และศูนย์บริการสาธารณสุขเทศบาล สังกัด กองสาธารณสุขเทศบาล เทศบาลเมืองภูเก็ต อีก 1 แห่ง

ระดับอำเภอ มีโรงพยาบาลชุมชนขนาด 10 เตียง 2 แห่ง คือ โรงพยาบาลกลาง และโรงพยาบาลกะทู้

ระดับหมู่บ้านและตำบล มีสถานอนามัย 17 แห่ง ใน 15 ตำบล เป็นสถานอนามัยในเขตอำเภอเมือง 8 แห่ง อำเภอกลาง 7 แห่ง อำเภอกะทู้ 2 แห่ง

3.2 สถานบริการสาธารณสุขภาคเอกชน

- โรงพยาบาลเอกชน จังหวัดภูเก็ต มีโรงพยาบาลเอกชน 5 แห่ง คือ โรงพยาบาลรวมแพทย์ โรงพยาบาลหมอสสมพันธ์ โรงพยาบาลสิริโรจน์และโรงพยาบาล มิลชั่น ทั้งหมดนั้นมีเตียงรับผู้ป่วยไว้รักษาได้ 149 เตียง นอกจากนี้ยังมีโรงพยาบาล ที่ตำบล ป่าตอง อำเภอกะทู้ 1 แห่ง คือ โรงพยาบาลอันดามัน

- คลินิกเอกชน โดยแยกออกเป็นสาขาต่าง ๆ ดังนี้

คลินิกเวชกรรม 32 แห่ง

คลินิกทันตกรรมชั้น 1 7 แห่ง

คลินิกทันตกรรมชั้น 2 3 แห่ง

สถานพยาบาลแผนโบราณ 1 แห่ง

- ร้านขายยา มีร้านขายยาประเภทต่าง ๆ 37 ร้าน

ร้านขายยาแผนปัจจุบัน 8 ร้าน

ร้านขายยาแผนปัจจุบันบรรจุเสร็จ ที่ไม่ใช่ยาอันตราย

หรือยาคุมพิเศษ 23 ร้าน

ร้านขายยาแผนปัจจุบันบรรจุเสร็จสำหรับสัตว์ 1 ร้าน

ร้านขายยาแผนโบราณ 5 ร้าน

- เจ้าหน้าที่ทางการแพทย์และสาธารณสุข เจ้าหน้าที่เหล่านั้น

คือ แพทย์ ทันตแพทย์ เภสัชกร พยาบาล นักวิชาการต่าง ๆ รวมทั้งสิ้น 415 คน ลูกจ้างประจำ และลูกจ้างชั่วคราว 268 คน

ข. ประเพณีและวัฒนธรรมของท้องถิ่น

ชาวภูเก็ตส่วนมากเป็นคนไทยเชื้อสายจีน ประเพณีต่าง ๆ จึงได้รับอิทธิพลจากจีนเป็นส่วนใหญ่

1. วันตรุษจีนหรือวันขึ้นปีใหม่ของจีน กำหนดวันสิ้นเดือน 12 ของจีนเป็นวันสิ้นปีเก่าและวันรุ่งขึ้นเป็นวันปีใหม่ ซึ่งจะอยู่ในช่วงประมาณเดือนกุมภาพันธ์ของทุกปีวันสิ้นปีจะมีการทำอาหารคาวหวานเช่นไหว้บรรพบุรุษหลังจากนั้นวันรุ่งขึ้นวันปีใหม่จะนำลูกหลานไปเที่ยวพักผ่อนตามสถานที่ต่าง ๆ และมีการให้แต๊ะเอีย หรืออั่งเปาแก่ญาติผู้ใหญ่และบริวาร รวมทั้งหยุ่คนพักผ่อนหลายวัน

2. วันไหว้เทวดา นับจากวันตรุษจีนไป 9 วัน จะจัดอาหารคาวหวานไหว้พิธีเริ่มเที่ยงคืนของวันที่ 8 จนกระทั่งถึงเช้าวันที่ 9 เป็นการไหว้เทวดาที่ชื่อองค์เดียวเทียบชื่อสมัยที่ยังมีชีวิตอยู่ได้ทำนายโชคชะตาของบ้านเมืองถูกต้องตลอดมาการไหว้ดังกล่าวกระทำเพื่อเป็นสิริมงคลแก่ตัวเองและครอบครัว

3. วันกลางชะตึก กำหนดจัดวันที่ 13 มีนาคมทุกปีบริเวณสุวารีย์
ท้าวเทพกระษัตรีท้าวศรีสุนทร สี่แยกท่าเรือ เพื่อเป็นการฉลองและรำลึกถึงชัยชนะของท้าวเทพ
กระษัตรีที่ปกป้องเมืองกลางให้รอดพ้นจากการรุกรานของศัตรู

4. วันแข่งเม็ง กำหนดในเดือนห้าของจีนก่อนวันนักษัตร จะมีการทำความ
สะอาดหลุมฝังศพบรรพบุรุษ หลังจากนั้นในวันนักษัตรจะมีการเซ่นไหว้อาหารหวานคาวที่หลุมฝังศพ เพื่อ
เป็นการรำลึกถึงคุณงามความดีของบรรพบุรุษและเป็นการส่งอาหารให้ทุกปีเพื่อมิให้อดอยากเมื่อไป
อยู่อีกภพหนึ่งคนจีนส่วนใหญ่จะหยุดงานมาร่วมนักษัตรกันอย่างพร้อมหน้าพร้อมตา หรือถือว่าเป็นวันพบ
ญาติของคนจีนก็ว่าได้

5. ประเพณีปล่อยลูกเต๋าหรือวันประมงแห่งชาติ กำหนดให้วันสงกรานต์
ของทุกปีเป็นวันประมงแห่งชาติและมีประเพณีปล่อยลูกเต๋าลงทะเลส่วนใหญ่จะจัดบริเวณหาดในยาง
และสถานแสดงพันธุ์สัตว์น้ำ

6. ประเพณีลอยเรือชาวเล กำหนดในวันเพ็ญเดือน 6 และเดือน 11
ของทุกปี เป็นนักษัตรสละเคราะห์ของชาวเลหรือเรียกว่าชาวไทยใหม่คล้ายกับประเพณีลอยกระทง
ของไทยมีการสร้างเรือจากไม้ระกำ ตัดเล็บ ผม ตักตาทำจากไม้แทนคนไล่ไปในเรือและนำไป
ลอยเพื่อนำความทุกข์โศกและเคราะห์ร้ายต่าง ๆ ออกไป

7. เทศกาลอาหารทะเลจังหวัดภูเก็ต กำหนดงานจัดขึ้นประมาณเดือน
พฤษภาคม เป็นกิจกรรมหนึ่งที่ส่งเสริมการท่องเที่ยวของจังหวัดภูเก็ตในช่วงฤดูฝน (เดือน
พฤษภาคม-ปลายเดือนตุลาคม) มีวัตถุประสงค์ที่จะเผยแพร่อาหารทะเลที่มีชื่อเสียงของจังหวัด
ภูเก็ต ชักชวนให้นักท่องเที่ยวเดินทางมาท่องเที่ยวภูเก็ตในฤดูฝน กิจกรรมของงานได้จัดให้มี
การประกวดขบวนแห่รัชนีการท่องเที่ยวทางทะเล การออกร้านจำหน่ายอาหารทะเล การสาธิต
อาหารประจำภาค การแสดงศิลปวัฒนธรรมของภาคต่าง ๆ ฯลฯ

8. ประเพณีไหว้พระจันทร์ มีในวันขึ้น 14 ค่ำ เดือน 8 ของจีน

9. งานผ้อต้อ มีในเดือน 7 ของจีน หรือ เดือน 9 ของไทย เป็น
การเซ่นไหว้บรรพบุรุษ ญาติญาติที่ค้ำค้ำสิทธ์และญาติที่ไม่มีญาติเพื่อไม่ให้อดอยาก เครื่องบวงสรวง
ประเภทหวานอย่างหนึ่งจะมีแป้งทำเป็นรูปเต๋าใหญ่บ้างเล็กบ้างย้อมด้วยสีแดง คนจีนถือว่าเต๋าเป็น
สัตว์ที่อายุยืน การปล่อยเต๋าเท่ากับเป็นการต่ออายุให้แก่ตนและถือเป็นกุศลอันยิ่งใหญ่

10. วันสารทเดือน 10 กำหนดจัดในวันแรม 14 ค่ำ ซึ่งจะอยู่ในช่วงเดือน
กันยายน-ตุลาคม ของทุกปี

11. เทศกาลกินเจ กำหนดจัดในวันขึ้น 1-9 ค่ำ เดือน 9 ของจีน จะอยู่ในช่วงเดือนกันยายน-ตุลาคม ของทุกปี ชาวภูเก็ตประมาณ 80% จะร่วมพิธีเทศกาลกินเจ

อาหารท้องถิ่น

1. น้ำซุบภูเก็ต เป็นน้ำพริกใส ๆ รับประทานกับผักสดหลายชนิด และรับประทานกับข้าวหรือขนมจีนก็ได้
2. น้ำพริกกุ้งเสียบ เป็นน้ำพริกแห้งตำกับกุ้งเสียบรับประทานกับข้าวและผักสดต่าง ๆ
3. ขนมจีนภูเก็ต เป็นอาหารที่มีชื่อเสียง มีน้ำแกงและผักสดมากมายหลายชนิด เช่น น้ำยา น้ำพริก แกงไตปลา หรือแกงต่าง ๆ
4. โลบะ ทำจากเครื่องในหมูทะเลทอด ปอเป็ดยะทอด เต้าหู้เหลืองทอด ราดด้วยน้ำจิ้มหวานออกเผ็ด
5. โอเต้า คล้ายกับหอยทอดของภาคกลาง การปรุงโอเต้าของภูเก็ต จะใช้หอยนางรมทอดกับแป้ง เผือก และไข่
6. หมี่หุ่นป่าด่างเป็นเส้นหมี่ผัดรับประทานกับแกงจืดกระดูกหมูร้านเก่าแก่อยู่ในอาคารสยามสปอร์ต คลับ ถนนเยาวราช
7. หมี่ลั่ว เป็นอาหารเช้าของชาวภูเก็ต ร้านที่มีชื่อเสียง อยู่ใกล้กับธนาคารแหลมทอง ถนนรัชฎา
8. หมี่อกเกียน หรือรู้จักในนามหมี่ละป่า เป็นหมี่เหลืองผัดแห้งใส่ไข่และกุ้ง หอย ปู ปลา
9. เต้าส้อ หรือ ขนมเป็ยภูเก็ต
10. โอเอ๋วเป็นของหวานคล้ายวุ้นใส่น้ำเชื่อม ทำจากกล้วยน้ำว้าและสาหร่ายชนิดหนึ่งรับประทานแก้ร้อนใน ร้านเก่าแก่เป็นรถเข็นข้างอาคารสปอร์ตคลับ ถนนเยาวราช
11. ปอเป็ยสด เป็นอาหารว่างของชาวภูเก็ต ร้านเก่าแก่อยู่ในอาคารสปอร์ตคลับ ถนนเยาวราช

3.5.3 การเมืองและการปกครอง

ก. การปกครอง

จังหวัดภูเก็ตมีรูปแบบการปกครองและการบริหารราชการ 3 ส่วน คือ

1. การบริหารราชการส่วนกลาง มีส่วนราชการสังกัดส่วนกลางตั้งหน่วยงานปฏิบัติหน้าที่ในจังหวัดภูเก็ตประมาณ 37 หน่วยงาน ดังนี้

- ศาลจังหวัดภูเก็ต
- กองกำกับการ 5 กองดำตรวจน้ำ
- สำนักงานการประถมศึกษาจังหวัด
- แขวงการทางภูเก็ต
- โครงการชลประทานภูเก็ต
- โครงการทางหลวงท้องถิ่น
- สำนักงาน ชั่ง ตวง วัด เขต 503
- คำนวณเงินภูเก็ต
- คำนวณศุลกากรภูเก็ต
- ตรวจคนเข้าเมืองภูเก็ต
- สำนักงานตรวจบัญชีสหกรณ์จังหวัด
- ตำรวจท่องเที่ยว
- ทรัพยากรธรณีเขต 2
- ท่าเทียบเรือประมง
- ศุลกากรภูมิภาคที่ 2
- ศูนย์ชีววิทยาทางทะเลภูเก็ต
- ศูนย์การศึกษาออกโรงเรียน
- ศูนย์วิทยาศาสตร์การกีฬา
- ศูนย์โทรคมนาคมภูเก็ต
- ศึกษาธิการเขต 4
- สำนักงานส่งเสริมการทำสวนยาง
- สถานีทดลองยางกลาง
- สถานีตรวจอากาศภูเก็ต

- สถานีประมงทะเลภูเก็ต
- สถานีประมงน้ำกร่อย
- สำนักงานสถิติจังหวัด
- สำนักงานการกีฬาแห่งประเทศไทยจังหวัดภูเก็ต
- ศูนย์อนุรักษ์ทรัพยากรป่าไม้
- หน่วยควบคุมป่าเลน
- อุทยานสัตว์ป่าเขาพระแทว
- อุทยานแห่งชาติหาดในยาง
- เจ้าท่าภูมิภาคที่ 5
- นิคมอุตสาหกรรมแห่งชาติ
- สถานีโทรทัศน์ช่อง 5
- สถานีวิทยุกระจายเสียงแห่งประเทศไทยจังหวัดภูเก็ต
- สถานีวิทยุ ส.ทร. 3 ภูเก็ต
- สถานีวิทยุเสียงสามยอด

หน่วยราชการต่าง ๆ ดังกล่าวนี้ ได้ร่วมมือและประสานงานกับจังหวัด ในการพัฒนาและแก้ไขปัญหาต่าง ๆ ของจังหวัดด้วยดี การดำเนินงานที่ผ่านมาได้พัฒนาจังหวัด ภูเก็ตให้เจริญก้าวหน้าและเอื้ออำนวยประโยชน์ต่อประชาชนในจังหวัดเป็นอย่างมาก

2. การบริหารราชการส่วนภูมิภาค แบ่งออกเป็น 2 ระดับ คือ ระดับ จังหวัด และระดับอำเภอ ดังนี้

2.1 จังหวัด ประกอบด้วยส่วนราชการจังหวัดจำนวน 27 ส่วนราชการ โดยมีสำนักงานจังหวัดภูเก็ต เป็นหน่วยงานกลางในการบริหารราชการ และทำหน้าที่เป็นศูนย์ ประสานงานกับส่วนราชการในจังหวัดทั้งราชการส่วนกลาง ส่วนภูมิภาค ส่วนท้องถิ่น รัฐวิสาหกิจ ตลอดจนทั้งภาคเอกชน ซึ่งประกอบด้วย

- สำนักงานจังหวัด
- ที่ทำการปกครองจังหวัด
- ที่ทำการอัยการจังหวัด
- กองกำกับการตำรวจภูธรจังหวัด
- สำนักงานเกษตรจังหวัด

- สำนักงานขนส่งจังหวัด
- สำนักงานคลังจังหวัด
- สำนักงานทรัพยากรธรณีจังหวัด
- สำนักงานที่ดินจังหวัด
- ที่ทำการประชาสงเคราะห์จังหวัด
- สำนักงานประชาสัมพันธ์จังหวัด
- สำนักงานประมงจังหวัด
- สำนักงานปศุสัตว์จังหวัด
- สำนักงานป่าไม้จังหวัด
- สำนักงานพาณิชย์จังหวัด
- ที่ทำการพัฒนาชุมชนจังหวัด
- ที่ทำการโยธาธิการจังหวัด
- สำนักงานราชันส์จังหวัด
- เรือจำจังหวัด
- สำนักงานแรงงานจังหวัด
- สำนักงานศึกษาธิการจังหวัด
- สำนักงานสรรพสามิตจังหวัด
- สำนักงานสรรพากรจังหวัด
- สำนักงานสหกรณ์จังหวัด
- สำนักงานสาธารณสุขจังหวัด
- ที่ทำการสถิติจังหวัด
- สำนักงานอุตสาหกรรมจังหวัด

หัวหน้าส่วนราชการจังหวัดทำหน้าที่เป็นที่ปรึกษาของผู้ว่าราชการจังหวัดในการบริหารราชการจังหวัดและอำเภอโดยผู้ว่าราชการจังหวัดเป็นผู้รับนโยบายและคำสั่งของนายกรัฐมนตรีในฐานะหัวหน้ารัฐบาล คณะรัฐมนตรี กระทรวง ทบวง กรม มาปฏิบัติให้เหมาะสมกับท้องถิ่นและเป็นประโยชน์ต่อประชาชน

- 2.2 อำเภอ จังหวัดภูเก็ตมีอำเภอ 3 อำเภอ ตำบล 17 ตำบล ดังนี้
 อำเภอเมืองภูเก็ต แบ่งเขตการปกครองเป็น 8 ตำบล
 อำเภอถลาง แบ่งเขตการปกครองเป็น 6 ตำบล
 อำเภอกะทู้ แบ่งเขตการปกครองเป็น 3 ตำบล

3. การบริหารราชการส่วนท้องถิ่น แบ่งออกได้ดังนี้

- 3.1 องค์การบริหารส่วนจังหวัด 1 แห่ง
 3.2 เทศบาลเมือง 1 แห่ง คือ เทศบาลเมืองภูเก็ต
 3.3 สุขาภิบาล 5 แห่ง ได้แก่
- | | |
|------------------------|------------------|
| - สุขาภิบาลกะรน | อำเภอเมืองภูเก็ต |
| - สุขาภิบาลเทพกระษัตรี | อำเภอถลาง |
| - สุขาภิบาลเชิงทะเล | อำเภอถลาง |
| - สุขาภิบาลกะทู้ | อำเภอกะทู้ |
| - สุขาภิบาลป่าตอง | อำเภอกะทู้ |

ข. ความมั่นคงและความสงบเรียบร้อยภายในจังหวัด

เรื่องของความมั่นคงและความสงบเรียบร้อยภายใน เนื่องจากจังหวัดภูเก็ต มีสภาพภูมิประเทศเป็นเกาะ ไม่มีป่าและภูเขาสลับซับซ้อน จึงทำให้กองกำลังติดอาวุธของฝ่ายตรงข้ามไม่สามารถเข้ามาปฏิบัติการในพื้นที่ได้ อย่างไรก็ตามจังหวัดได้คอยสอดส่องติดตามพฤติกรรมของคนบางกลุ่ม ซึ่งอาจฉวยโอกาสที่ประชาชนบางส่วนมีรายได้ลดลงเพราะอุตสาหกรรมเหมืองแร่ไม่เฟื่องฟูอย่างแต่ก่อน อัตราการว่างงานเพิ่ม ดัชนีการครองชีพประชากรเพิ่มสูงขึ้น กระทำการแทรกซึมทางการเมือง สร้างความสับสนวุ่นวายและถือโอกาสทำลายทรัพย์สินของทางราชการและเอกชนได้ ในการปฏิบัติการทางการเมืองของจังหวัดได้มีการจัดอบรมทางการเมืองอย่างต่อเนื่อง เสริมสร้างความมั่นคงปลอดภัยในชีวิตและทรัพย์สินให้กับประชาชน ไม่ก่อให้เกิดเงื่อนไขข้อขัดแย้ง ซึ่งฝ่ายตรงข้ามอาจใช้เป็นข้ออ้างในการปฏิบัติทางการเมือง

นอกจากการปฏิบัติการทางการเมืองดังกล่าวแล้ว จังหวัดภูเก็ตยังได้กำหนดโครงการพบปะประชาชนซึ่งเป็นการปฏิบัติการทางจิตวิทยา โดยมีเป้าหมายจะดำเนินการต่อเนื่องในทุกพื้นที่ที่ห่างไกลชุมชนเมือง สถานการณ์ทางการเมืองระหว่างประเทศข้างเคียง

จังหวัดภูเก็ตไม่มีอาณาเขตติดต่อกับประเทศข้างเคียง จึงไม่มีสถานการณ์
ความเคลื่อนไหวและปัญหาทางการเมืองกับประเทศข้างเคียงแต่อย่างใด การรักษาความสงบ
เรียบร้อยของบ้านเมืองและอุปสรรคข้อขัดข้องต่าง ๆ

ในด้านการรักษาความสงบเรียบร้อยของบ้านเมือง กระทรวงมหาดไทยได้
มอบหมายให้อยู่ในความรับผิดชอบของฝ่ายตำรวจและปกครองร่วมกันโดยในรอบปี 2531 มีสถิติ
คดีอาชญากรรมที่สำคัญ ๆ พอสรุปได้ดังนี้

อัตรากำลังพลเจ้าหน้าที่ตำรวจ รวมทั้งสิ้น 515 นาย แบ่งเป็นชั้นสัญญาบัตร
53 นาย ชั้นประทวน 462 นาย

ปัญหาอุปสรรคในการรักษาความสงบเรียบร้อยในจังหวัดภูเก็ตขณะนี้ คือ ปัญหา
ด้านอัตรากำลังเจ้าหน้าที่มีน้อย ไม่สอดคล้องกับจำนวนประชาชนและสภาพท้องที่ประกอบกับจังหวัด
ภูเก็ตเป็นจังหวัดท่องเที่ยว จึงมีบุคคลและคณะบุคคลสำคัญ ทั้งในประเทศและต่างประเทศนิยม
เดินทางเข้ามาในพื้นที่จังหวัดภูเก็ต กองกำกับการตำรวจภูธรจังหวัดภูเก็ต จึงมีภาระกิจที่สำคัญ
อีกภาระหนึ่งที่นอกเหนือจากภารกิจหลักในการป้องกันปราบปรามอาชญากรรมและการป้องกันและ
รักษาความปลอดภัยในชีวิตและทรัพย์สินให้กับประชาชนในจังหวัดภูเก็ต ก็คือ ต้องจัดอัตรากำลัง
เจ้าหน้าที่รักษาความปลอดภัยให้แก่บุคคลและคณะบุคคลสำคัญที่เข้ามาในพื้นที่จังหวัดภูเก็ต ซึ่งใน
รอบปี 2531 กองกำกับการตำรวจภูธรจังหวัดภูเก็ตต้องจัดอัตรากำลังเจ้าหน้าที่ตำรวจรักษาความ
ปลอดภัยให้แก่บุคคลและคณะบุคคลสำคัญ รวมทั้งสิ้นเป็นจำนวนกว่า 60 ครั้ง

จังหวัดภูเก็ตได้เสนอแนวทางการแก้ปัญหาดังกล่าว ให้หน่วยเหนือพิจารณา
สนับสนุน อาทิเช่น ขอจัดตั้ง สภ.ป่าตอง ขอสนับสนุนด้านกำลังพล และวัสดุอุปกรณ์ที่จำเป็น
แต่การพิจารณาสนับสนุนของส่วนกลางเป็นไปล่าช้าไม่ทันกับความเจริญเติบโตของท้องถิ่น

จุฬาลงกรณ์มหาวิทยาลัย



แนวทางการพัฒนาแหล่งท่องเที่ยวหลักจังหวัดภูเก็ต

แสดง : ขอบเขตการปกครอง

สัญลักษณ์

- เขตจังหวัด
- เขตอำเภอ
- เขตตำบล
- 1 สุขาภิบาลเทพหัสดิน
- 2 สุขาภิบาลเชิงทะเล
- 3 สุขาภิบาลกะทู้
- 4 สุขาภิบาลป่าตอง
- 5 สุขาภิบาลกะรน
- 6 เทศบาลเมืองภูเก็ต
- จังหวัด
- อำเภอ
- △ เทศบาล
- สุขาภิบาล

แผนที่ 36

- ที่มา : 1. สำนักผังเมือง
2. กรมการปกครอง

