



บทที่ 4

ผลการวิเคราะห์ข้อมูล

การวิจัยครั้งนี้มีวัตถุประสงค์เพื่อสร้างแบบวัดเจตคติต่อวิชาคำศัพท์ สำหรับนักเรียนชั้นมัธยมศึกษาตอนปลาย ที่มีคุณภาพในด้านความตรง (Validity) และความเที่ยง (Reliability) แบบวัดที่สร้างขึ้นนี้แบ่งออกเป็น 2 ตอน โดยตอนที่ 1 จะมีลักษณะเป็นมาตราจำแนกความหมาย (Semantic Differential Scale) จำนวน 8 ข้อ ส่วนตอนที่ 2 เป็นมาตราในทฤษฎีการวัดเจตคติของฟิชไบน์และไอเซ็น (Fishbein and Ajzen) โดยแบ่งเป็นการวัดความเชื่อ จำนวน 11 ข้อ และการวัดการประเมินความเชื่อ จำนวน 11 ข้อ ได้มีการทดลองใช้ 3 ครั้ง เพื่อแก้ไขข้อบกพร่องของแบบวัดให้มีคุณภาพเชื่อถือได้ตรงตามวัตถุประสงค์ในการสร้าง แล้วนำแบบวัดที่ส่งจากแก้ไขปรับปรุงแล้ว นำไปใช้กับกลุ่มตัวอย่างในชั้นใช้จริง จำนวน 899 คน นำข้อมูลที่ได้มาวิเคราะห์หาคุณภาพของแบบวัด ผลการวิเคราะห์ข้อมูลเสนอดังนี้

ตอนที่ 1 สถิติภาคบรรยาย

ศูนย์วิทยทรัพยากร
จุฬาลงกรณ์มหาวิทยาลัย

ตารางที่ 19 ค่าสถิติพื้นฐานของคะแนนจากแบบวัดเจตคติต่อวิชาคำสตร์ (การวัดเจตคติทางอ้อม)

สถิติพื้นฐาน	ค่า/จำนวน
กลุ่มตัวอย่าง (n)	899
คะแนนเต็ม	99
มัธยิมเลขคณิต (\bar{X})	36
มัธยฐาน (Md)	32
ฐานนิยม (Mo)	15
ส่วนเบี่ยงเบนมาตรฐาน (SD)	27.545
ความเบ้ (SK)	0.214
ความโด่งแบน (Ku)	-1.039
คะแนนสูงสุด (Max)	96.000
คะแนนต่ำสุด (Min)	-32.000

จากตารางที่ 19 แสดงว่า แบบวัดเจตคติต่อวิชาคำสตร์สำหรับนักเรียนชั้นมัธยมศึกษาตอนปลายที่วัดจากความเชื่อ และการประเมินความเชื่อ จำนวน 11 ข้อ คะแนนเต็ม 99 คะแนน มีผู้เข้าสอบ 899 คน มีค่ามัธยิมเลขคณิต หรือค่าเฉลี่ย 36 คะแนน ค่ามัธยฐานของคะแนนคือ 32 คะแนน คนส่วนใหญ่ได้คะแนน 15 คะแนน มีการกระจายของคะแนนค่อนข้างมาก เนื่องจากค่าสัมประสิทธิ์การกระจายของคะแนนคือ 76.51 ซึ่งมีค่ามากและส่วนเบี่ยงเบนมาตรฐานของคะแนนคือ 27.545 มีค่าสูง ค่าความเบ้ 0.214 ซึ่งมีค่ามากกว่าศูนย์ แสดงว่า โคน้กั้เบ้ขวา ค่าความโด่งแบนคือ -1.039 ซึ่งมีค่าน้อยกว่าศูนย์แสดงว่า โคน้กั้มีการแจกแจงต่ำกว่า โคน้กั้ปกติ คือ มีการแจกแจงแบบ Platykurtic ค่าคะแนนสูงสุดคือ 96 คะแนน และคะแนนต่ำสุดคือ - 32 คะแนน

ตารางที่ 20 การแจกแจงของคะแนนจากแบบวัดเจตคติต่อวิชาศาสตร์ (การวัดเจตคติ
ทางอ้อม)

ค่า คะแนน	ความถี่ (คน)	ค่า คะแนน	ความถี่ (คน)	ค่า คะแนน	ความถี่ (คน)	ค่า คะแนน	ความถี่ (คน)	ค่า คะแนน	ความถี่ (คน)
-32	1	2	6	24	18	46	4	69	20
-29	1	3	16	25	10	48	6	70	4
-22	1	4	12	16	4	49	2	71	4
-21	1	5	4	27	20	50	3	72	20
-20	2	6	19	28	9	51	16	73	4
-18	1	7	15	29	6	52	3	74	1
-17	3	8	10	30	15	53	2	75	24
-15	1	9	29	31	1	54	19	76	3
-14	1	10	11	32	4	55	9	77	3
-13	1	11	14	33	16	56	7	78	19
-12	2	12	24	34	9	57	19	79	2
-11	1	13	12	35	7	58	5	80	3
-8	3	14	9	36	7	59	1	81	5
-7	1	15	30	37	3	60	16	82	4
-6	7	16	10	38	1	61	3	84	4
-5	5	17	8	39	17	62	4	85	3
-4	3	18	19	40	5	63	29	87	12
-3	9	19	13	41	5	64	4	88	2
-2	5	20	8	42	16	65	4	90	5
-1	5	21	13	43	5	66	18	91	2
0	7	22	8	44	4	67	5	93	4
1	7	23	6	45	21	68	1	96	4
รวม	68		296		203		180		152

จากตารางที่ 20 แสดงว่า มีจำนวนนักเรียนทั้งหมด 899 คน มีนักเรียนได้คะแนน
ต่ำสุดคือ - 32 คะแนน จำนวน 1 คน และนักเรียนที่ได้คะแนนสูงสุด 96 คะแนน จำนวน
4 คน ส่วนคะแนนที่นักเรียนได้เป็นจำนวนมากที่สุดคือ 15 คะแนน จำนวน 30 คน

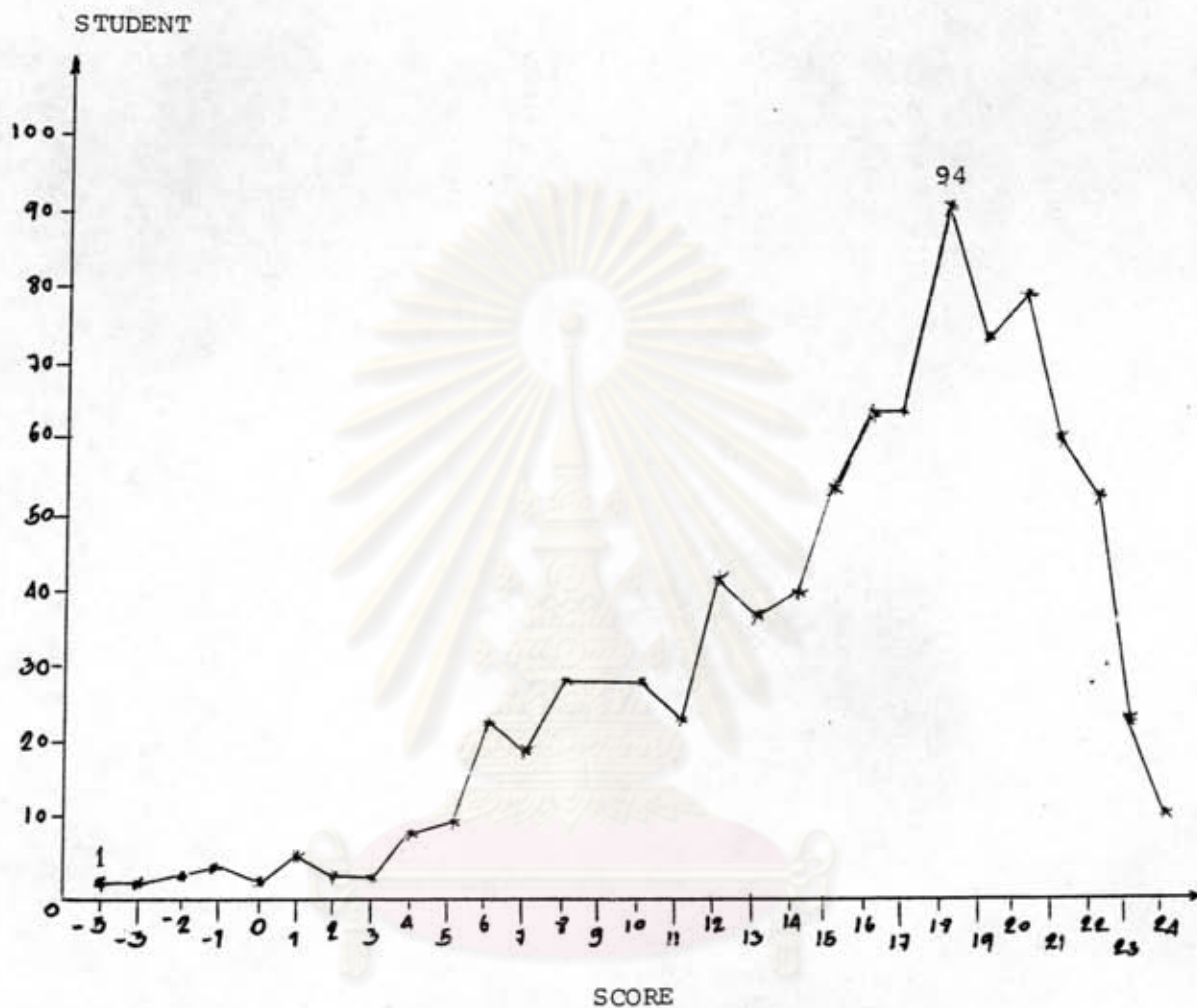


ศูนย์วิทยทรัพยากร
จุฬาลงกรณ์มหาวิทยาลัย

ตารางที่ 21 ค่าสถิติพื้นฐานของคะแนนจากแบบวัดเจตคติต่อวิชาคำศัพท์ (การวัดเจตคติ
ทางตรง)

สถิติพื้นฐาน	ค่า/จำนวน
กลุ่มตัวอย่าง (n)	899
คะแนนเต็ม	24
มัธยฐานเลขคณิต (\bar{X})	15.676
มัธยฐาน (Md)	17.000
ฐานนิยม (Mo)	18.000
ส่วนเบี่ยงเบนมาตรฐาน (S.D)	5.180
ความเบ้ (Sk)	-0.798
ความโด่งแบน (Ku)	0.220
คะแนนสูงสุด (Max)	24.000
คะแนนต่ำสุด (Min)	-5.000

จากตารางที่ 21 แสดงว่า แบบวัดเจตคติต่อวิชาคำศัพท์สำหรับนักเรียนชั้นมัธยมศึกษาตอนปลายที่วัดทางตรง จำนวน 8 ข้อ คะแนนเต็ม 24 คะแนน มีผู้เข้าสอบ 899 คน มีค่าของคะแนนมัธยฐานเลขคณิต หรือค่าเฉลี่ย 15.676 คะแนน ค่าของคะแนนมัธยฐาน คือ 17 คะแนน คนส่วนใหญ่ได้คะแนน 18 คะแนน มีการกระจายของคะแนนน้อย เนื่องจากส่วนเบี่ยงเบนมาตรฐานของคะแนน คือ 5.180 ซึ่งมีค่าต่ำ ค่าความเบ้ - .798 ซึ่งมีค่าน้อยกว่าศูนย์ แสดงว่า โค้งทางแจกแจงของคะแนนเบ้ซ้าย นั่นคือคนส่วนใหญ่จะได้คะแนนมีค่ามาก ส่วนค่าความโด่งแบนคือ .220 ซึ่งมีค่ามากกว่าศูนย์ แสดงว่า โค้งมีการแจกแจงแบบ Leptokurtic ค่าคะแนนสูงสุดคือ 24 คะแนน และคะแนนต่ำสุด คือ -5 คะแนน



ภาพที่ 6 ลักษณะการแจกแจงของคะแนนจากแบบวัดเจตคติต่อวิชาคำลัตรี

(การวัดทางตรง)

จากภาพที่ 6 แสดงว่า มีจำนวนนักเรียนทั้งหมด 899 คน มีนักเรียนได้คะแนนสูงสุด คือ 24 คะแนน จำนวน 12 คน และนักเรียนได้คะแนนต่ำสุด -5 คะแนน จำนวน 1 คน ส่วนคะแนนที่นักเรียนได้จำนวนมากที่สุด คือ 18 คะแนน จำนวน 94 คน จากการแจกแจงของคะแนนในลักษณะนี้ จะเห็นว่า นักเรียนส่วนใหญ่จะได้คะแนนสูง

ตอนที่ 2 คุณภาพของแบบวัดเจตคติต่อวิชาคำลัศร์

ความตรง (Validity) ของแบบวัด

ความตรงเชิงเนื้อหา (Content Validity) ของแบบวัดเจตคติต่อวิชาคำลัศร์ในการพิจารณาความตรงเชิงเนื้อหา ผู้วิจัยได้พิจารณาจากความเป็นตัวแทนของความเชื่อเด่นชัดเกี่ยวกับวิชาคำลัศร์ โดยอาศัยทฤษฎีการวัดเจตคติของฟิชเชอร์และไอเซ็น เนื้อหาที่จะนำมาใช้สร้างแบบวัดเจตคติต่อวิชาคำลัศร์ ได้แก่ ความเชื่อเด่นชัดเกี่ยวกับวิชาคำลัศร์ เพื่อที่จะให้ได้มาซึ่งความเชื่อที่มีเนื้อหาครอบคลุม และเป็นตัวแทนของความเชื่อเด่นชัด ผู้วิจัยได้สร้างแบบสอบถามความเชื่อเกี่ยวกับวิชาคำลัศร์และแบบสอบถามคำคุณศัพท์เกี่ยวกับวิชาคำลัศร์ ชั้น 1 ฉบับซึ่งประกอบด้วยคำถามปลายเปิด นำไปให้นักเรียนชั้นมัธยมศึกษาตอนปลาย ซึ่งประกอบด้วยชั้นปีที่ 4 - 6 แผนการเรียนวิชาคำลัศร์ของโรงเรียนที่เป็นกลุ่มตัวอย่างทั้ง 7 โรงเรียน จำนวน 210 คน ต่อจากนั้นนำความเชื่อและคำคุณศัพท์ทั้งหมดมาจัดหมวดหมู่ รวมคำที่คล้ายกันและตรงกันข้ามเข้าด้วยกัน แล้วบันทึกคำตอบของแต่ละหมวดไว้ เรียงลำดับความถี่สูงไปต่ำ ส่วนแนวคำร้อยละละลุ่มความถี่สูงสุดไปต่ำสุด แล้วคัดเลือกเอาความเชื่อและคำคุณศัพท์ที่มีร้อยละละลุ่มประมาณ 75 มาใช้สร้างเป็นแบบวัดเจตคติต่อวิชาคำลัศร์ ปรากฏว่าได้แบบวัดเจตคติต่อวิชาคำลัศร์ ซึ่งประกอบด้วย 2 ตอน คือ ตอนที่ 1 เป็นแบบวัดเจตคติทางตรง (A₀) มีจำนวนข้อกระทงทั้งสิ้น 8 ข้อ และตอนที่ 2 เป็นการวัดเจตคติทางอ้อมประกอบด้วย การวัดความเชื่อ 11 ข้อ และการวัดการประเมินลักษณะความเชื่อ 11 ข้อ

ความตรงเชิงโครงสร้าง (Construct Validity) ใช้วิธีตรวจสอบ 2 วิธี ดังนี้

วิธีที่ 1 โดยการหาความสัมพันธ์ระหว่างคะแนนจากแบบวัดเจตคติต่อวิชาคำลัศร์ที่วัดทางตรง กับคะแนนจากแบบวัดเจตคติต่อวิชาคำลัศร์ที่วัดทางอ้อม โดยใช้สูตรสัมประสิทธิ์สหสัมพันธ์ของเพียร์สัน (Pearson Product Moment Correlation Coefficient) ได้ผลการวิเคราะห์ข้อมูลดังตารางที่ 22

ตารางที่ 22 ค่าสถิติพื้นฐาน และค่าสัมประสิทธิ์สหสัมพันธ์จากกลุ่มตัวอย่าง 899 คน

สถิติพื้นฐาน	จำนวน / คน
กลุ่มตัวอย่าง	899
มัธยฐานเลขคณิตจากแบบวัดเจตคติทางอ้อม (\bar{X})	36.000
มัธยฐานเลขคณิตจากแบบวัดเจตคติทางตรง (\bar{Y})	15.676
สัมประสิทธิ์สหสัมพันธ์ (r_{xy})	.6313 *

* $P < .01$

จากตารางที่ 22 แสดงว่า กลุ่มตัวอย่างจำนวน 899 คน ค่ามัธยฐานเลขคณิต (คะแนนเฉลี่ย) จากการทำแบบวัดเจตคติต่อวิชาคำสตร์ที่วัดทางอ้อมและที่วัดทางตรง เท่ากับ 36 คะแนน และ 15.676 คะแนน ตามลำดับ ได้ค่าสัมประสิทธิ์สหสัมพันธ์ เท่ากับ .6313 และแบบวัดเจตคติทางอ้อมมีความสัมพันธ์กับแบบวัดเจตคติทางตรง อย่างมีนัยสำคัญทางสถิติที่ระดับ .01

วิธีที่ 2 โดยการพิจารณาความตรงเชิงจำแนก (Discriminant Validity)

การวิจัยครั้งนี้ได้หาความตรงเชิงจำแนกของแบบวัดเจตคติต่อวิชาคำสตร์ โดยการ ใช้เทคนิค การใช้กลุ่มที่ทราบลักษณะอยู่แล้ว (Known group technique) ทำการทดสอบ ความแตกต่างค่ามัธยฐานเลขคณิตของนักเรียนกลุ่มที่มีเจตคติต่อวิชาคำสตร์สูง (นักเรียนเรียน แผนการเรียนวิชาคำสตร์) กับนักเรียนกลุ่มที่มีเจตคติต่อวิชาคำสตร์ต่ำ (นักเรียนแผนการเรียน ศิลป์) ด้วยสถิติทดสอบที (t - test) ผลการวิเคราะห์ดังตารางที่ 23

ตารางที่ 23 ค่าเฉลี่ย ส่วนเบี่ยงเบนมาตรฐาน ค่าสถิติทดสอบที (t - test) ของคะแนน
ทดสอบกลุ่มที่เรียนแผนการเรียนวิทยาศาสตร์และกลุ่มที่เรียนแผนการเรียนศิลป์

แบบวัดเจตคติ	แผนการเรียนวิทยาศาสตร์		แผนการเรียนศิลป์		t
	Mean	S.D.	Mean	S.D.	
ทางอ้อม	57.5121	19.257	14.1704	14.343	38.31*
ทางตรง	19.0155	2.706	12.2848	4.881	25.52*

* $P < .01$

จากตารางที่ 23 แสดงว่า แบบวัดเจตคติต่อวิทยาศาสตร์ทั้งทางอ้อมและทางตรง
เมื่อทำการทดสอบความแตกต่างทางสถิติของค่ามัธยฐาน เลขคณิตกลุ่มที่เรียนแผนการเรียนวิทยาศาสตร์
และกลุ่มที่เรียนแผนการเรียนศิลป์ด้วยสถิติทดสอบที (t - test) พบว่า ค่ามัธยฐาน เลขคณิต
แตกต่างกันอย่างมีนัยสำคัญทางสถิติที่ระดับ .01

ความเที่ยง (Reliability) ของแบบวัด

โดยพิจารณาจากค่าที่แสดงความสอดคล้องภายใน (Internal Consistency)
ของแบบวัด ซึ่งได้จากการนำคะแนนจากการทำแบบวัดเจตคติต่อวิทยาศาสตร์ ของนักเรียน
กลุ่มตัวอย่าง จำนวน 899 คน มาคำนวณหาค่าสัมประสิทธิ์แอลฟา (α -Coefficient)
ของครอนบาค และคำนวณค่าความคลาดเคลื่อนมาตรฐานในการวัด ดังแสดงในตารางที่ 24

ตารางที่ 24 ค่าความเที่ยง และความคลาดเคลื่อนมาตรฐานในการวัด

แบบวัดเจตคติต่อ วิทยาค่าลัศร์	จำนวนข้อ	ความเที่ยง (α - Coefficient)	ความคลาดเคลื่อนมาตรฐาน ในการวัด (SEM,)
ทางอ้อม	22	.7400	14.04
ทางตรง	8	.7667	2.50

จากตารางที่ 24 แสดงว่า แบบวัดเจตคติต่อวิทยาค่าลัศร์ ที่มีลักษณะเป็นมาตรใน
ทฤษฎีการวัดเจตคติของพิชฌายณ์และโอเซ็น (ทางอ้อม) และที่มีลักษณะเป็นมาตรจำแนกความหมาย
(ทางตรง) มีค่าความเที่ยงแบบล่อตคล้องภายในเท่ากับ .7400 และ .7667 ตามลำดับ
โดยมีความคลาดเคลื่อนมาตรฐานในการวัด 14.04 และ 2.50 ตามลำดับ

ศูนย์วิทยพัทยากร
จุฬาลงกรณ์มหาวิทยาลัย