



บทที่ 4

พัฒนาการอุตสาหกรรมในครอบครัว

4.1 ความเป็นมาของอุตสาหกรรมในครอบครัว4.1.1 อุตสาหกรรมในครอบครัวสมัยโบราณ

การที่ชนชาติไทยสามารถรวมตัวกัน จัดตั้งเป็นอาณาจักรอิสระขึ้นได้มาแต่สมัยโบราณกาลนั้น นอกจากจะแสดงว่ามีความสามารถในการจัดระบบการปกครองที่ดีแล้ว ยังแสดงว่ามีอารยธรรมระดับสูงประชาชน พลเมืองมีความรู้ความสามารถในการประกอบอาชีพ การงานด้านต่างๆ จนเศรษฐกิจของประเทศมีความมั่นคงด้วย งานอาชีพที่ถนัดของคนไทยในสมัยโบราณคงจะเป็นการเพาะปลูก ทำไร่ ทำนาและการเลี้ยงสัตว์ อันมีความสำคัญยิ่งสำหรับการดำรงชีวิต นอกจากนั้นแล้วก็คงจะเป็นการทำเครื่องอุปโภคบริโภคและสิ่งของเครื่องใช้ที่จำเป็นในครอบครัว เช่น สิ่งของเครื่องใช้ที่ทำด้วยดินเผา ได้แก่ ภาชนะหุงต้ม ถ้วยชาม โอ่ง โห่ ลังทอดด้วยฝ้ายไหมหรือเส้นใยอื่น ที่นำมาใช้เป็นเครื่องนุ่งห่ม เครื่องจักสานด้วยไม้ไผ่ที่ทำเป็นของใช้ในครัวเรือน ได้แก่ กระจัง ตะแกรง ตะกร้า กระจาด กระจุง ตลอดจนการผลิตเครื่องโลหะสำหรับทำเป็นเครื่องมือเครื่องใช้ในการเกษตร หรือทำเป็นอาวุธยุทธภัณฑ์ที่ใช้ในการป้องกันประเทศชาติ เช่น การถลุงแร่เหล็ก และทองแดง เอมายาลอมและตีเป็นมัต จอบ เลียม ที่ใช้ในการเกษตรตลอดจนเป็นดาบ ทวน แหวน หลาว ซึ่งใช้เป็นอาวุธยุทธภัณฑ์สำหรับการรบทัพจับศึก เหล่านี้เป็นต้น

นอกจากนั้นแล้วยังปรากฏด้วยว่าชนชาติไทยในสมัยโบราณมีฝีมือทางด้านศิลปหัตถกรรมอีกหลายอย่าง เช่น การทำเครื่องประดับร่างกายด้วยทองคำ เงินหรืออัญมณีได้แก่ สร้อยคอ สร้อยข้อมือ ต่างหู กำไล แหวน การแกะสลักไม้ หรือหินให้มีลวดลายสวยงาม การเอาทรายมาหลอมทำเป็นลูกปัดแก้ว ตลอดจนการหล่อพระพุทธรูปหรือเทวรูปที่เคารพบูชา ด้วยโลหะหรือทองสัมฤทธิ์ เหล่านี้เป็นต้น

โดยสรุปชนชาติไทยโบราณจนถึงปลายสมัยอาณาจักรทโยน่านเจ้า (ประมาณ พ.ศ. 1770) นั้น มีความรู้ความสามารถในการทำสิ่งของเครื่องใช้สิ่งอุปโภคบริโภคสำหรับใช้กันเองในบ้านเรือน หรือนำมาแลกเปลี่ยนซื้อขายซึ่งกันและกัน ซึ่งในปัจจุบันเรียกกันว่า การทำอุตสาหกรรมมานานหนักหนาแล้วอุตสาหกรรมที่มีมาตั้งแต่ดั้งเดิมดังกล่าวพอจะแยกออกเป็นประเภท ๆ ได้ ดังนี้

- การทำเครื่องปั้นดินเผา เช่น เครื่องถ้วยชาม หม้อ โอ่ง โห อีสู่ก่อสร้าง
- การทอผ้าด้วยผ้าฝ้าย ไหม หรือเส้นใยชนิดอื่นเพื่อนำมาทำเป็นเครื่องนุ่งห่ม และสิ่งอุปโภคอื่นๆ
- การทำเครื่องจักสานด้วยไม้ไผ่ เช่น กระจับปี่ ตะกร้า กระจัง กระจาด
- การถลุงแร่ เช่น การถลุงเหล็ก ทองแดง ทองคำ
- การหล่อหลอมโลหะและอโลหะ เช่น การทำลูกปัดแก้ว การหล่อพระพุทธรูป หรือ เทวรูปด้วยทองสัมฤทธิ์
- การตีเหล็กเพื่อการทำเครื่องมือเครื่องใช้ในบ้านหรือการเกษตร เช่น คีมัด จอบ เสียม หรือทำอาวุธยุทโธปกรณ์ เช่น ดาบ ทวน ง้าว
- การสร้างยานพาหนะทางบก เช่น ล้อ ระแทะหรือเกวียน เทียมด้วยม้า วัว ควาย สำหรับการบรรทุกขนส่งสิ่งของ
- การปลูกสร้างบ้านเรือนด้วยไม้ การสร้างสถานที่ศักดิ์สิทธิ์เช่น โบสถ์ เทวาลัย สำหรับประชาชนเคารน ด้วยอิฐ หิน ศิลาแลง การทำสิ่งของอันเป็นศิลปหัตถกรรม เช่น การเขียนปักผ้าหรือ การทำสร้อยคอ สร้อยข้อมือ กำไล แหวนด้วยทองคำและเงิน รวมทั้งเครื่องประดับด้วยอัญมณี การแกะสลักไม้ และหิน

4.1.2 อุตสาหกรรมในครอบครัวสมัยกรุงสุโขทัย

เมื่อนพขุนศรีอินทราทิตย์ได้ก่อตั้งอาณาจักรสุโขทัยประมาณ พ.ศ. 1800 นั้น นับว่าได้สร้างอาณาจักรของชนชาติไทยปกครองโดยชนชาติไทยอย่างอิสระขึ้นในแหลมอินโดจีนเป็นอาณาจักรแรก ต่อจากนั้นในรัชสมัยพ่อขุนรามคำแหงมหาราช ก็ได้ขยายอาณาจักรสุโขทัยให้กว้างใหญ่ไพศาลออกไป ด้านตะวันออกจดเมืองเวียงจันทร์ นิจิตร พิษณุโลก ด้านใต้จดเมืองนครสวรรค์ สุวรรณภูมิ ราชบุรี เพชรบุรี นครศรีธรรมราช ด้านตะวันตกจดหงสาวดี และด้านเหนือจดเมือง

น่าน แพร่ และหลวงพระบาง นับเป็นครั้งแรกที่ชนชาติไทยสายนี้มีอาณาเขตติดต่อกับฝั่งทะเลทั้ง 60
ด้านอ่าวไทยและมหาสมุทรอินเดีย

การที่อาณาจักรสุโขทัย มีอาณาเขตติดต่อกับฝั่งทะเลจึงได้เริ่มมีความสัมพันธ์กับ
นักเดินเรือที่ค้าขายทางทะเล โดยเฉพาะอย่างยิ่ง ชาวจีน ชาวจามปา ชาวศรีวิชัย ชาวอินเดีย
และชาวลังกา อย่างกว้างขวาง กล่าวกันว่า พ่อขุนรามคำแหงมหาราชได้เคยเสด็จไปเมืองจีน
โดยทางเรือด้วยพระองค์เอง และได้นำช่างเครื่องถ้วยชามชาวจีนมาพัฒนาเครื่องถ้วยชามที่ทำกัน
อยู่ในอาณาจักรสุโขทัย จนสามารถทำส่งออกไปจำหน่ายยังต่างประเทศได้ ซึ่งรู้จักกันทั่วไปว่า
"เครื่องสังคโลก"

ข้อความในจารึกหลักศิลาสุโขทัย หลักที่ 1 ตอนหนึ่งว่า "เมื่อชั่วพ่อขุนรามคำแหง
เมืองสุโขทัยนี้ดี ในน้ำมีปลาในนามีข้าว เจ้าเมืองขบเอาจกอบในไพร่ลู่ทาง เพื่อจูงวัวไปค้า ขี่ม้า
ไปขาย ใครจักใคร่ค้าช้างค้า ใครจักใคร่ค้าม้าค้า ใครจักใคร่ค้าเงินค้าทองคำ" แสดงให้เห็นว่า
กรุงสุโขทัยในสมัยพ่อขุนรามคำแหงมหาราช (ประมาณ พ.ศ. 1820-1860) นั้น เจริญรุ่งเรืองอุดม
สมบูรณ์เป็นที่ลุด ด้านการทำมาหากินและด้านการค้าขายก็เป็นที่เข้าใจกันอยู่ว่า การค้าขายใน
สมัยนั้นส่วนใหญ่เป็นการแลกเปลี่ยนระหว่างสิ่งของกับสิ่งของ มิใช่เป็นการแลกเปลี่ยนสิ่งของกับ
เงินตราอย่างสมัยนี้ ดังนั้นราษฎรชาวเมืองสุโขทัยก็คงจะขยันขันแข็งทำสิ่งของที่ตนมีฝีมือเอาไว้
แลกเปลี่ยนกับสิ่งของที่ตนต้องการ และไม่สามารถทำเองได้ เช่น ทำกระดาษ กระบุง ไร่ แลก
กับเครื่องนุ่งห่ม หรือทอผ้าฝ้าย ผ้าไหมเอาไว้แลกเปลี่ยนกับเครื่องประดับหรือเครื่องอุปโภคบริ-
โภคอื่น ๆ ดังนั้น อุตสาหกรรมที่คนไทยเคยทำกันมาเป็นอาชีพแต่เดิมดังกล่าวไว้ในตอนต้นใน
สมัยสุโขทัยก็คงจะได้ทำต่อเนื่องกันมา บางอย่างคงจะได้พัฒนาให้มีคุณภาพสูงขึ้นอย่างเช่น เครื่อง
ถ้วยชามแบบสังคโลก ซึ่งสามารถส่งออกไปจำหน่ายในต่างประเทศได้เป็นต้น

ในสมัยกรุงสุโขทัยนั้นนอกจากเครื่องถ้วยชามแล้วยังมีการสร้างประติมากรรมที่ขึ้นชื่อ
ลือนามอีกอย่างหนึ่ง คือ การหล่อพระพุทธรูปขนาดและปางต่างๆ ด้วยทองสัมฤทธิ์ พระพุทธรูปสมัย
สุโขทัย นับว่าเป็นศิลปกรรมชั้นวิเศษของชนชาติไทย และในขณะเดียวกันยังแสดงถึงความสามารถ
ในการหลอมหล่อโลหะอีกด้วย การหล่อพระพุทธรูปด้วยทองสัมฤทธิ์คงจะทำกันอย่างเป็นล่ำเป็นสัน
ต่อเนื่องกันมาจนหมดสมัยที่กรุงสุโขทัยเป็นเอกสาร (พ.ศ. 1921)

สำหรับเครื่องจักสานที่ทำได้ในบ้าน เช่น กระดัง กระจาด กระบุง ครุ (คือเครื่องจักสานรูปร่างคล้ายกระบุงแต่ภายในและภายนอกใช้ยาชัน เป็นภาชนะตักน้ำได้) คงทำกันอยู่ทั่ว ๆ ไป

4.1.3 อุตสาหกรรมในครอบครัวสมัยกรุงศรีอยุธยา

พระเจ้าอู่ทองหรือสมเด็จพระรามาธิบดีที่ ๑ ซึ่งเป็นกษัตริย์ไทยอีกสายหนึ่งต่างจากสายพ่อขุนศรีอินทราทิตย์แห่งกรุงสุโขทัย ได้รวบรวมเมืองในอาณาจักรสุพรรณภูมิและละโว้เดิม ซึ่งอยู่ในลุ่มแม่น้ำเจ้าพระยาตอนกลางและตอนใต้ของแหลมอินโดจีน สถาปนาเป็นอาณาจักรศรีอยุธยาขึ้นเป็นอาณาจักรไทยเอกสารอีกอาณาจักรหนึ่ง เมื่อ พ.ศ. 1893 โดยมีกรุงศรีอยุธยาซึ่งสร้างขึ้นใหม่ริมแม่น้ำเจ้าพระยาฝั่งขวา เป็นราชธานี เมื่อได้ตั้งเป็นอาณาจักรแล้วก็ได้ทำสงครามขยายอาณาเขตให้กว้างใหญ่ไพศาลออกไป ทางด้านตะวันออกครอบคลุมอาณาจักรกัมพูชา ด้านใต้ได้อาณาจักรนครศรีธรรมราชจนจรดปลายแหลมมลายู ด้านตะวันตกจดอ่าวมอญ นมา ส่วนด้านเหนือนั้นต่อมาได้รวมอาณาจักรสุโขทัย ลานนา และลานช้างเข้ามาอยู่ในอาณาจักรศรีอยุธยา นับว่าประเทศไทยขณะนั้นเป็นอาณาจักรอันกว้างใหญ่ไพศาลที่มีชนชาติไทยมาตั้งภูมิลำเนาเป็นประเทศอยู่อย่างมั่นคงในแหลมทองหรือแหลมอินโดจีนนี้

แต่กรุงศรีอยุธยาซึ่งเป็นราชธานีของไทยก็ได้ถูกพม่าตีแตกเมื่อ พ.ศ. 2310 นับตั้งแต่นั้นนครหลวงของอาณาจักรมานานถึง 417 ปี ทำให้เมืองต่าง ๆ ในอาณาจักรต้องแตกแยกออกไปตั้งตัวเป็นอิสระเพื่อต่อสู้กับเอกราชคืน ในระยะเวลาอันยาวนานของอาณาจักรนี้ได้มีวิวัฒนาการหลายสิ่งหลายประการเกิดขึ้นกับคนไทย ด้านการเมืองระหว่างประเทศ ด้านการศึกษา สงคราม หรือด้านการเศรษฐกิจของประเทศ

เนื่องจาก อาณาจักรไทยสมัยกรุงศรีอยุธยามีอาณาเขตติดต่อกับฝั่งทะเลอันชายฝั่งของอ่าวไทย ตลอดจนถึงทะเลด้านทะเลอันดามันด้วย ดังนั้นจึงมีการติดต่อค้าขายกับชาวต่างประเทศมากขึ้นในสมัยแรก ๆ ส่วนใหญ่ก็เป็นชาวจีน ชาวมาเลเซีย และชาวอินเดีย ต่อมาในพุทธศตวรรษที่ 20 ก็เริ่มมีนักเดินเรือชาวตะวันตก เช่น โปรตุเกส สเปน กรีก อังกฤษ ฝรั่งเศส เดินทางผ่านอินเดียไปจีนและแวะติดต่อกับอาณาจักรศรีอยุธยาด้วย

ชาวโปรตุเกสที่เดินทางมาจากตะวันออก สมัยทศศวรรษที่ 20 นั้น ได้นำเอาสินค้าประเภทปืนไฟมาขายให้กับประเทศทางภาคนี้รวมทั้งประเทศไทย และนอกจากจะสอนให้คนไทยรู้จักวิถีชีวิตปืนไฟ เช่น ปืนคาบศิลาและปืนใหญ่แล้ว ชาวโปรตุเกสที่มายังกรุงศรีอยุธยา ยังสอนให้คนไทยรู้จักวิถีชีวิตปืนใหญ่กับลูกปืนใหญ่ และการทำดินปืนอีกด้วย เนื่องจากในอาณาจักรไทยสมัยนั้นมีทรัพยากรธรรมชาติแร่เหล็กและแร่ทองแดง ซึ่งสามารถใช้เป็นวัตถุดิบในการหล่อปืนและทำดินปืน (เช่น ดินประสีจากมูลค้างคาวและกำมะถัน) อยู่มากมาย จึงปรากฏว่า นับตั้งแต่รัชกาลสมเด็จพระมหาจักรพรรดิ (พ.ศ. 2091-2111) เป็นต้นมา ประเทศไทยก็สามารถผลิตปืนและปืนใหญ่รวมทั้งดินปืนขึ้นใช้ได้เอง บางโอกาสยังสามารถส่งไปเป็นเครื่องบรรณาการราชสำนักประเทศอื่น เช่น ประเทศญี่ปุ่นด้วย

ในการค้ากับต่างประเทศ เรือสำเภาที่รับสินค้าไปจากประเทศไทย นอกจากจะบรรทุกของสน ฝรั่งไม้กฤษณา ไม้แปรรูปต่างๆ แล้ว ก็มีน้ำตาลรวมอยู่ด้วย และมีเรื่องเล่ากันมาด้วยว่าชาวโปรตุเกสที่มาอยู่ในประเทศไทยได้สอนให้คนไทยรู้จักทำขนมด้วยไขไก่ และน้ำตาล เช่น ทองหยิบ ทองหยอด และฝอยทอง แสดงว่าน้ำตาลทรายที่ทำจากอ้อยอาจจะทำกันได้ในสมัยนั้นแล้ว

ในสมัยสมเด็จพระนารายณ์มหาราช (พ.ศ. 2199-2235) นับว่าเป็นสมัยรุ่งโรจน์ที่สุดของกรุงศรีอยุธยา ประเทศไทยได้ติดต่อกับต่างประเทศทั้งฝ่ายตะวันออกและฝ่ายตะวันตก ที่นับว่าสำคัญ คือ ประเทศฝรั่งเศส ซึ่งคณะบาทหลวงโรมันคาทอลิกในพระบรมราชูปถัมภ์ พระเจ้าหลุยส์ที่ 14 ได้เดินทางมาประเทศไทยมากขึ้น และได้ทูลเสนอแนะสมเด็จพระนารายณ์มหาราช เกี่ยวกับรัฐประศาสน์ในราชสำนัก รวมทั้งการค้าพาณิชย์ระหว่างประเทศ จากหลักฐานทางโบราณวัตถุ ปรากฏว่าที่เมืองลพบุรี ซึ่งสร้างขึ้นเป็นราชธานีของกรุงศรีอยุธยาในสมัยสมเด็จพระนารายณ์มหาราช ได้มีระบบการประปาสำหรับเมืองลพบุรี โดยชักน้ำมาจากทะเลชุบศรด้วยท่อที่ทำด้วยดินเผา แสดงว่าในสมัยนั้นได้มีการทำเครื่องปั้นดินเผาสำหรับใช้ประโยชน์อย่างอื่น นอกไปจากทำเป็นภาชนะ เช่น หม้อ โอ่ง ไห หรือทำวัสดุก่อสร้าง เช่น อิฐ หรือ กระเบื้องมุงหลังคาที่ทำกันมาแต่เดิม นอกจากนี้ ในการส่งคณะทูตไปยังราชสำนักพระเจ้าหลุยส์ที่ 14 แห่งกรุงฝรั่งเศส สมเด็จพระนารายณ์มหาราชได้จัดเครื่องเงินถมไปถวายพระเจ้าหลุยส์ที่ 14 ด้วยแสดงว่าในสมัยนั้นประเทศไทยมีการทำเครื่องถมกันอยู่แล้ว

วัสดุก่อสร้างจำพวกปูนขาว ซึ่งได้มาจากการเผาเปลือกหอยหรือหินปูนที่ทำกันมากขึ้นในสมัยนี้ เพราะมีการก่อสร้างถาวรวัตถุเช่น เจดีย์ โบสถ์ วิหาร ตลอดจนปราสาทราชมนเฑียรกันมาก

ในด้านการตีเหล็ก ทำมิด คาน อวุษุทธภัณฑ์ที่ทำกันมากทั้งภายในหรือใกล้พระนครศรีอยุธยาและตามเมืองที่มีการถลุงแร่เหล็ก มิดและคานที่มีชื่อเสียงมากก็คือ มิดและคานที่ทำจากหมู่บ้านอรุณนิคม เพราะ เป็นมิดและคานที่มีความคมกล้าและเหนียวดีจนเป็นที่รู้จักกันอย่างกว้างขวาง ในปัจจุบันนี้ชาวบ้านอรุณนิคม (อำเภอนครหลวง จังหวัดพระนครศรีอยุธยา) ก็ยังคงตีมิดตีคานออกจำหน่ายอยู่สืบมา

เมื่อกล่าวถึงการถลุงโลหะ แร่เหล็กที่นิยมว่าถลุงแล้วนำมาทำเป็นเหล็กเหนียวสำหรับตีคานที่มีชื่อเสียงมากคือ บ่อแร่เหล็กน้ำพี้ เมืองพิจิตร (ปัจจุบันอยู่อำเภอตรอน จังหวัดอุตรดิตถ์) นอกจากถลุงเหล็กและทองแดงสำหรับนำมาใช้ทำเป็นอวุษุทธภัณฑ์หรือเครื่องมือเครื่องใช้ในครัวเรือนหรือการเกษตรแล้ว อาณาจักรไทยสมัยกรุงศรีอยุธยาก็ยังมีการขุดแร่ทองคำ แร่ดีบุก และแร่ตะกั่วอีกด้วย สำหรับแร่ทองคำทำกันมากแถบโคกสำโรง (ลพบุรี) กบินทร์บุรี (ปราจีนบุรี) และบางสะพาน (ประจวบคีรีขันธ์) ส่วนแร่ดีบุกทำกันมากตามเมืองริมฝั่งทะเลอันดามันตอนใต้ เช่น ระนอง และภูเก็ต คนขุดแร่ดีบุกส่วนมากเป็นชาวจีนนอกเกียน แร่ดีบุกนี้เมื่อถลุงแล้วใช้ผสมกับทองแดงทำเป็นทองสัมฤทธิ์สำหรับหล่อพระพุทธรูป

แม้การคมนาคมทางบกในสมัยอยุธยา จะยังไม่มีถนนหนทางติดต่อระหว่างเมืองต่อเมืองสะดวกเช่นปัจจุบัน การคมนาคมขบวนส่วนใหญ่ยังจำต้องอาศัยทางน้ำคือแม่น้ำลำคลองและทางทะเลก็ตาม แต่การติดต่อทางบกก็ยังคงกระทำกันอยู่ การสร้างรถ ระบาย ล้อ และเกวียนที่ใช้ลากด้วยแรงสัตว์ เช่น ม้า ลา วัว ควาย ก็คงกระทำกันตามหมู่บ้านสืบเนื่องกันมา นอกจากนั้นยังมีการต่อเรือเพิ่มสำหรับใช้ในแม่น้ำ ลำคลอง หรือใช้เดินทะเล ตลอดจนต่อเรือรบกันทั้งในกรุงศรีอยุธยาและหัวเมืองอื่นๆ อีกด้วย

นอกจากที่กล่าวมาแล้ว บริเวณเมืองชายทะเลที่อยู่ริมอ่าวไทย ยังมีการทำนาเกลือ สำหรับส่งไปขายในเมืองที่อยู่ลึกเข้าไปในแผ่นดินใหญ่หรือส่งออกไปจำหน่ายยังต่างประเทศ ส่วนในท้องที่ที่มีต้นตาลต้นมะพร้าวมาก เช่น สุพรรณบุรี นครปฐม ราชบุรี เพชรบุรี หรือใต้ลงไป

ก็มีการทำน้ำตาลจากต้นตาลที่เรียกว่าน้ำตาลหม้อหรือน้ำตาลปึก ทำจากต้นมะพร้าวที่เรียกว่าน้ำตาลมะพร้าว ทำจากต้นจากที่เรียกว่าน้ำตาลจาก หรือบางแห่งก็มีการปลูกอ้อยทำน้ำตาลที่เรียกว่าน้ำตาลอ้อย ใช้สำหรับบริโภคหรือแลกเปลี่ยนซื้อขายด้วย

ในหนังสือ "ตำนานกรุงเก่า" ซึ่งเรียบเรียงโดยพระยาโบราณราชธานินทร์ (พระเชษฐภคินี) สมุหเทศาภิบาลมณฑลกรุงเก่า ซึ่งต่อมาได้เปลี่ยนราชทินนามเป็นพระยาโบราณราชธานินทร์ ได้กล่าวถึงการประกอบอาชีพอุตสาหกรรมและค้าขายของราษฎรที่ตั้งภูมิลำเนาอยู่ภายในและรอบ ๆ พระนครหรืออยุธยาไว้หลายอย่างด้วยกัน คือ

- การทำเครื่องใช้ในบ้าน เช่น ตะลุ่มใส่อาหาร ตะลุ่มเขียนหมาก พานกำมะลอ
- การทำเครื่องมือ เช่น เตียงนอน คั่ง โต้ะ ดั่งไม้
- การทำเครื่องหวาย เช่น เก้าอี้ถักหวาย
- การทำเครื่องจักสาน เช่น กระจับปี่ ตะกร้า กะโล่ กระจับปี่ กระจับปี่ เลื่อลวด เลื่อกระจับปี่
- การทำเครื่องมือปั้นค้ำยทอผ้า เช่น หันโน โครงโนสำหรับปั่นผ้า ที่ทอผ้า
- การทำเครื่องทองเหลือง เช่น ชัน ถาด พาน เต้าปูน (สำหรับใส่ปูนกินกับหมาก)
- การทำเครื่องเงิน เช่น ชันเงิน เครื่องเงินรูปพรรณ
- การทำเครื่องตะกั่ว เช่น ลูกแห และเครื่องตะกั่วอื่นๆ
- การทำเครื่องเหล็ก เช่น ทำมีดพร้า ขวาน คาน ครกเหล็ก
- การหล่อพระพุทธรูปด้วยทองคำ นาก เงิน ทองสัมฤทธิ์
- การทำเครื่องกระเบื้องดินเผา เช่น หม้อข้าว หม้อแกง กระเบื้องมุงหลังคา อิฐ
- การปั่นค้ำยทอผ้า เช่น ผ้าพื้น ผ้าปูม ผ้าไหม และทำเครื่องนุ่งห่ม
- การถักแห ถักเป็ดด้วยป่าน
- การเผาปูนขาวจากหินปูนหรือเปลือกหอยใช้สำหรับเป็นวัสดุก่อสร้าง สำหรับปูนที่เผาจากเปลือกหอยก็เอามาทำเป็นปูนแดงกินกับหมากพลู
- การทำกระดาษข่อย สมุดข่อย
- การสกัดน้ำมัน เช่น น้ำมันงา น้ำมันกระเบา น้ำมันสำโรง

- การทำอาหารนอม อาหารแห้ง เช่น เลบียงติดตัวยามสงคราม
- การทำรูปหอม แป้งหอม น้ำมันหอม กระจาย
- การทำตุ๊กตา
- การต้มกลั่นสุรา

นอกจากนั้นยังกล่าวด้วยว่าในวังหลวงของกรุงศรีอยุธยา มีโรงช่างทำเงินบาท สลึง เฟือง (โรงษาปณ์) และโรงช่างทำมุก ความจริงอาจจะมีผลิตภัณฑ์อุตสาหกรรมอื่น ๆ มากกว่านี้ แต่ไม่ได้นำมากล่าวไว้

เมื่อสรุปแล้วน่าจะกล่าวได้ว่าในสมัยกรุงศรีอยุธยานั้น แม้ประชาชนคนไทยจะต้องใช้เวลาส่วนใหญ่ตลอดเวลา 417 ปีในการทำสงครามเพื่อขยายอาณาเขตและเพื่อป้องกันเอกราช และอธิปไตยของชาติก็ตาม แต่การประกอบอาชีพทั้งในด้านการเกษตรและด้านการผลิตสิ่งอุปโภคบริโภครวมทั้งเครื่องอาวุธยุทโธปกรณ์ ก็ได้ทำกันเป็นลำเป็นสันไม่เพียงเลี้ยงตัวได้เท่านั้น บางอย่างยังสามารถส่งไปจำหน่ายต่างประเทศได้ด้วย การอุตสาหกรรมที่เคยทำกันมาสมัยก่อนกรุงสุโขทัยหรือในสมัยกรุงสุโขทัยก็ยังมีทำกันอยู่ต่อมา แต่บางอย่างก็ได้รับการพัฒนาให้มีคุณภาพดีขึ้นหรือเพิ่มปริมาณให้กว้างขวางออกไป นอกจากนั้นยังได้ทำอุตสาหกรรมที่จำเป็นสำหรับประเทศชาติ และประชาชนเพิ่มเติมจากสมัยก่อน ๆ อีก เช่น การหล่อปืนใหญ่

- การทำกระสุนปืน ดินปืน
- การทำวัสดุก่อสร้างอย่างอื่นด้วยดินเผา นอกจากอิฐและกระเบื้องมุงหลังคา
- การทำปูนขาวจากหินปูนหรือเปลือกหอย
- การทำปูนแดง (จากเปลือกหอย) สำหรับกินกับหมาก
- การต่อเรือ เรือสำเภาที่ใช้บรรทุกสินค้าไปขายต่างประเทศ
- การทำเกลือจากน้ำทะเล
- การทำเหมืองแร่ทองคำ และดีบุก
- การทำหัตถกรรมที่จำเป็นสำหรับใช้ประโยชน์ในบ้านเรือน

4.1.4 อุตสาหกรรมในครอบครัวสมัยกรุงธนบุรี (พ.ศ. 2311-2325)

หลังจากที่กรุงศรีอยุธยาได้ถูกกองทัพพม่ายึดครอง เมื่อ พ.ศ. 2310 แล้ว ก็มีใ้
ว่าพม่าจะยึดครองประเทศไทยได้ทั้งหมด หัวเมืองใหญ่ๆ ในอาณาจักรอยุธยาหลายเมืองได้ตั้งคน
เป็นอิสระ ไม่ยอมอ่อนน้อมต่อพม่าและพยายามรวบรวมเมืองใหญ่น้อยที่อยู่ข้างเคียงขึ้นทำการสู้รบ
เพื่อกู้อิสรภาพและ เกราชของชนชาติไทยให้ได้

ในกลุ่มผู้คิดกู้อิสรภาพและเอกราชของประเทศไทยกลุ่มหนึ่งคือกลุ่มพระยาวชิรปรา-
การ หรือที่ประชาชนนิยมเรียกกันติดปากว่าพระยาตาก (สิน) ซึ่งได้นำทหารตีหัวกวางล้อมของพม่า
ไปรวบรวมกำลังเพื่อกู้อิสรภาพขึ้นทางภาคตะวันออก คือ ชลบุรี ระยอง จันทบุรีและตราด โดย
ตั้งกองบัญชาการใหญ่อยู่ที่เมืองจันทบุรีและตั้งพระทัยว่าจะยกทัพเรือไปกู้เอกราชของกรุงศรีอยุธยา
จึงได้ให้ทหารและชาวเมืองจันทบุรีระดมกันสร้างเรือรบขึ้น เพราะเมืองจันทบุรีอุดมสมบูรณ์ด้วยไม้
เนื้อแข็ง เช่น ไม้ตะเคียน รวมทั้งรวบรวมเรือลำเก่าของชาวจีนที่มาค้าขายแถวฝั่งทะเลสาบนั้น
มาเข้าเป็นกองเรือรบด้วย เมื่อได้สร้างกองเรือรบขึ้นจนเห็นว่ามีความพร้อมที่จะยกทัพได้แล้ว
พระยาตากสินซึ่งได้ตั้งตนเป็นกษัตริย์เพื่อให้ชาวเมืองให้ความร่วมมือในการกู้ชาติครั้งนี้ และทรง
ใช้พระนามใช้ขณะนั้นว่าพระเจ้าตากสิน จึงยกกองทัพเรือจากเมืองจันทบุรี มาตีกองทัพพม่าที่ตั้ง
รักษาเมืองธนบุรีและกรุงศรีอยุธยาที่ค่ายโพธิ์สามต้นแตกพ่ายไป ต่อจากนั้นจึงได้ยกกองทัพกวาด
ล้างกองทัพพม่าที่ยังยึดครองอยู่ตามเมืองในภาคกลางของอาณาจักรจนหมดสิ้น พระเจ้าตากสินได้
สถาปนารุงธนบุรีขึ้นเป็นนครหลวงของประเทศไทยแทนกรุงศรีอยุธยาซึ่งถูกทำลาย จนไม่สามารถ
จะบูรณะฟื้นฟูให้อยู่ในสภาพเดิมได้ใน พ.ศ. 2311 นั้นเอง

ในรัชสมัยกรุงธนบุรีนี้ งานที่สำคัญก็คือการรวบรวมอาณาจักรไทยที่ได้แตกแยกเป็น
กลุ่มอิสระครั้งที่เสียกรุงศรีอยุธยาเข้าเป็นประเทศอันหนึ่งอันเดียวกันขึ้นใหม่ และปราบปรามอาญา
จักรที่เคยเป็นประเทศราชของประเทศไทยมาก่อนแต่ตั้งเมืองอยู่ ตลอดจนขับไล่กวาดล้างอิทธิ
พลกองทัพพม่าที่มีอยู่ตามหัวเมืองต่าง ๆ ให้หมดสิ้นไป แม้ในระหว่างรัชสมัยกรุงธนบุรีนี้จะมีการค้า
ขายติดต่อทางเรือกับชาวต่างประเทศ เช่น จีน อังกฤษ ฝรั่งเศส และเนเธอร์แลนด์ (ซึ่งเรียก
กันในพงศาวดารว่า วิลันดา) มากขึ้นแต่ก็ไม่ปรากฏหลักฐานว่า ได้มีการทำอุตสาหกรรมอย่างอื่น
อันเป็นที่รู้จักกันอย่างออกหน้าออกตา จึงกล่าวได้ว่าการอุตสาหกรรมในระหว่าง 15 ปี แห่งสมัย
กรุงธนบุรี คงมีแต่ที่ชาวบ้านชาวเมืองทำกันมาแต่เดิมๆ ไม่มีความก้าวหน้าเป็นพิเศษแต่ประการใด

4.1.5 อุตสาหกรรมในครอบครัวสมัยต้นกรุงรัตนโกสินทร์

พระบาทสมเด็จพระพุทธยอดฟ้าจุฬาโลกมหาราช เสด็จเถลิงถวัลราชสมบัติปราบดาภิเษก เป็นปฐมกษัตริย์ต้นพระราชวงศ์จักรี เมื่อวันที่ 6 เมษายน พ.ศ. 2325 และได้ทรงย้ายพระนครหลวงจากกรุงธนบุรี ซึ่งตั้งอยู่ฝั่งตะวันตกของแม่น้ำเจ้าพระยาไปตั้งที่ตำบลบางกอกฝั่งตะวันออกเนื่องจากมีชัยภูมิดีกว่า ทรงพระราชทานนามนครหลวงใหม่นี้ว่า "กรุงเทพมหานครบวรรัตนโกสินทรมหินทราวุธยา" หรือเรียกกันสั้น ๆ ว่า "กรุงรัตนโกสินทร์"

ตลอดรัชสมัยพระบาทสมเด็จพระพุทธยอดฟ้าจุฬาโลก(พ.ศ. 2325-2351) ประเทศไทยต้องทำสงครามป้องกันพม่าที่ยกทัพมารุกรานหลายครั้งหลายหน นอกจากนั้นยังต้องปราบปรามหัวเมืองประเทศราชซึ่งหาโอกาสแข็งเมืองอีกด้วย อย่างไรก็ตามในรัชกาลนั้นนอกจากการสร้างกรุงรัตนโกสินทร์ขึ้นใหม่ แล้วยังได้บูรณะบ้านเมืองที่ชำรุดเสียหายยับเยินคราวสงครามปลายสมัยกรุงศรีอยุธยาให้คืนสภาพที่ดี และได้ทำนุบำรุงการทำมาหากินของราษฎรจนอยู่เย็นเป็นสุขกว่าแต่ก่อน รวมทั้งเริ่มการค้าต่อกับชาวยุโรปซึ่งได้เข้ามามีบทบาทอยู่ในภูมิภาคนี้เพิ่มขึ้นด้วย

ในรัชกาลที่ 2 คือสมัยพระบาทสมเด็จพระพุทธเลิศหล้านภาลัย(พ.ศ. 2351-2367) การสงครามระหว่างประเทศไทยกับประเทศพม่าเบาบางลงเนื่องจากประเทศพม่าไปมีเรื่องวิวาทกับประเทศอังกฤษ แต่ประเทศไทยก็ต้องไปมีปัญหากับประเทศกัมพูชาซึ่งเป็นประเทศราชและพยายามแปรพักตร์ไปพึ่งพม่าประเทศญวน อย่างไรก็ตามพอจะกล่าวได้ว่าในรัชกาลนี้การทำสงครามห่างกว่าในรัชกาลก่อน ทำให้มีเวลาทำนุบำรุงศิลปวัฒนธรรม วรรณคดี การอาชีพของราษฎร และติดต่อค้าขายกับต่างประเทศมากขึ้น

พระบาทสมเด็จพระพุทธเลิศหล้านภาลัย ทรงรักศิลปะการช่างต่างๆ เป็นอันมาก ในราชสำนักได้ทรงรวบรวมและทำนุบำรุงงานช่างศิลป์และช่างฝีมือด้านต่างๆ ของไทย ที่เคยมีมาตั้งแต่สมัยอยุธยารวมทั้งงานช่างของชาวต่างด้าว เช่น ชาวญวน และชาวจีนที่ถ่ายทอดให้คนไทยให้เป็นปึกแผ่นมั่นคงสืบต่อมา ช่างทางด้านการผลิตก็มีช่างหุงกระเจก ช่างทวารในญวน (ต่อเรือขนาดเล็ก) ช่างกลึง ช่างหล่อ (ไทยและจีน) ช่างตีบุก (จีน) ช่างต่อกำปั่น ส่วนช่างทางด้านศิลปหัตถกรรมก็มีช่างเงิน ช่างทอง ช่างหยก ช่างเครื่องมุก เครื่องถม เครื่องเขิน

ช่างประดับกระจก ช่างชาดศรีสุก ช่างปูน (จีน) ช่างเขียน (ไทยและจีน) ช่างแกะสลักไม้บรรดา
ช่างเหล่านี้ในรัชกาลต่อๆ มาเรียกรวมกันว่า "ช่างสิบหมู่" บรรดาช่างและศิลปินหัตถกรรม
เหล่านี้ทรงมีไว้สำหรับผลิตสิ่งของเครื่องใช้ในราชสำนัก เพื่อก่อสร้างปราสาทราชมนเฑียรและ
วัดวาอารามอันเป็นการหลงเป็นสำคัญ ส่วนราษฎรทั่วไปก็มีช่างที่ทำงานตามพื้นบ้านอีกฝ่ายหนึ่ง

ชนชาวมอญได้อพยพเข้ามาอยู่ในประเทศไทยตั้งแต่สมัยสมเด็จพระนเรศวรมหาราช
และก็ได้อพยพหรือถูกกวาดต้อนเป็นเชลยศึกเข้ามาอีกหลายครั้งหลายหน ในรัชกาลที่ 1 ได้มีชาว
มอญอพยพเข้ามาพึ่งพระบรมโพธิสมภารเพิ่มขึ้นกว่าที่เคยอพยพเข้ามาในสมัยกรุงศรีอยุธยา และ
ได้ทรงรับไว้โดยให้ตั้งภูมิลำเนาทำมาหากินอยู่แถวเมืองพระประแดง เมืองปทุมธานีและเมืองนน-
ทบุรี ต่อมาในรัชกาลที่ 2 ก็มีชาวมอญอพยพเข้ามาอีก ก็ทรงรับไว้และให้รวมอยู่กับชาวมอญรุ่น
เก่าที่แขวงเมืองปทุมธานี และเมืองนนทบุรี ดังนั้นริมฝั่งแม่น้ำเจ้าพระยาจากบางตะนาวศรี
เมืองนนทบุรีขึ้นไป จนถึงปากเกร็ด เลยไปจนถึงตำบลสามโคก เมืองปทุมธานี จึงมีชาวมอญตั้ง
ครอบครัวอยู่เป็นอันมาก ชาวมอญเหล่านี้นอกจากจะมีอาชีพเลี้ยงช้างแล้วก็มีฝีมือในการทำเครื่องปั้น
ดินเผาและได้แบ่งงานกันทำตามความถนัด เช่น ที่บางตะนาวศรีและปากเกร็ดทำหม้อและภาชนะ
ที่ใช้ในครัวเรือนแถบบางบัวทองทำอิฐก่อสร้างที่เรียกว่า "อิฐมอญ" และที่สามโคกปทุมธานีทำอิฐ
โหลสำหรับใส่น้ำ เป็นต้น

มาในรัชกาลพระบาทสมเด็จพระนั่งเกล้าเจ้าอยู่หัวรัชกาลที่ 3 (พ.ศ. 2367-2494)
มีการทำศึกสงครามด้านเขมรและญวนแทนการทำสงครามกับประเทศพม่า เพราะขณะนั้นพม่ากำลัง
ทำสงครามติดพันอยู่กับอังกฤษ นอกจากนั้นก็มีการปราบปรามประเทศราชซึ่งเป็นกบฏ เช่น เวียง
จันทร์ และ สิบสองปันนา ทางด้านอีสาน กลันตันและไทรบุรีทางด้านแหลมมลายู เป็นต้น

แต่แม้จะมีสงครามอยู่เกือบตลอดรัชสมัย พระบาทสมเด็จพระนั่งเกล้าเจ้าอยู่หัวก็
ยังทรงทำนุบำรุงประชากรราษฎรให้ทำมาหากินกันอย่างปกติสุข ที่น่าสังเกตก็คือในรัชกาลนี้ ได้มี
ชาวจีน และชาวญวนเข้ามาพึ่งพระบรมโพธิสมภารมากขึ้น ชาวจีนนั้นทรงจัดให้อยู่แถวเมืองนคร
ไชยศรี สมุทรสาครฉะเชิงเทราและจันทบุรี ส่วนชาวญวนนั้นให้อยู่ที่จันทบุรีบ้างและให้อยู่ที่ตำบล
สามเสน กรุงเทพฯ บ้าง ชาวจีนประกอบอาชีพทางเกษตรกรรมปลูกอ้อย ทำน้ำตาลทราย และ
ต่อเรือกำปั่น ส่วนชาวญวนทำงานหัตถกรรม เช่น ทอเสื่อกก เย็บแหอวน และทำการประมง ซึ่ง
ต่อมาคนไทยที่ติดต่อกับชาวจีนและชาวญวนเหล่านี้ ก็ได้เรียนรู้วิธีการประกอบอาชีพดังกล่าว
ไปด้วย



ในรัชกาลนี้ ได้มีการติดต่อค้าขายกับต่างประเทศทางเรือมากขึ้น จนถึงกับมีการทำสัญญาค้าขายระหว่างกันและกัน เช่น ประเทศโปรตุเกส อังกฤษ และสหรัฐอเมริกา ความจริงในรัชกาลที่ 2 ก็เริ่มมีเรือสินค้าของรัฐบาลไทยส่งสินค้าของไทยไปขายที่เมืองมาเก๊าและสิงคโปร์ และซื้อสินค้าจากเมืองทั้งสองเข้ามาขายในเมืองไทยกันอยู่แล้ว มาในรัชกาลนี้ได้มีการต่อเรือกำปั่นเดินทะเล สำหรับใช้เป็นเรือรบและใช้บรรทุกสินค้าไปแลกเปลี่ยนซื้อขายกับประเทศจีน ญี่ปุ่น ชวา และมลายูให้กว้างขวางออกไปอีก

เมื่อจากภาษีอากรที่รัฐบาลไทยตั้งเก็บขึ้นใหม่ในรัชกาลที่ 3 แล้ว ปรากฏว่ามีภาษีจำพวกน้ำมันมะพร้าวและน้ำมันต่าง ๆ ภาษีน้ำตาลทราย น้ำตาลหม้อและน้ำตาลอ้อย ภาษีปูน ภาษีไม้และไม้กระดานรวมอยู่ นอกจากนั้นก็เป็นจำพวกพืชผลจากป่า แสดงว่าในรัชกาลนี้ได้มีการทำน้ำมันมะพร้าว น้ำมันถั่ว น้ำตาลทราย และปูนขาวอันเป็นล้าเป็นสันจนถึงกับส่งออกไปจำหน่ายต่างประเทศได้ด้วย

ในการปกครองประเทศไทยทุกยุคทุกสมัยที่ผ่านมา ได้ให้ความสำคัญกับการทำอุตสาหกรรมในครอบครัวตลอดมา ในสมัยอยุธยาก็ได้ให้การส่งเสริมการทำเครื่องถม และเครื่องเงิน และได้ส่งเครื่องถมไปเป็นเครื่องราชบรรณาการแก่พระเจ้าหลุยส์ที่ 14 แห่งประเทศฝรั่งเศส รวมทั้งการที่พระมหากษัตริย์ไทยในสมัยก่อนจนถึงยุคกรุงรัตนโกสินทร์ได้ทรงส่งเสริมงานช่างสิบหมู่ มาจนกระทั่งได้เปลี่ยนเป็นกองหัตถศิลป์ สังกัดในกรมศิลปากร มาจนถึงปัจจุบัน จะเห็นได้ว่า งานอุตสาหกรรมในครอบครัวที่ได้ผลิตกันมาตั้งแต่อดีต มีความเกี่ยวข้องกับชีวิตความเป็นอยู่ของคนไทยในหลาย ๆ ด้าน ทั้งในด้านความเกี่ยวข้องกับชีวิตประจำวัน ด้านเศรษฐกิจ สังคม ตลอดจนการอนุรักษ์ศิลปวัฒนธรรมของชาติ ซึ่งความสำคัญในแต่ละด้านต่างก็มีอิทธิพลต่อชีวิตความเป็นอยู่ของประชาชนในประเทศแตกต่างกันออกไป ปัจจุบันการทำอุตสาหกรรมได้กระจายไปตามภูมิภาคต่าง ๆ ของประเทศซึ่งก็ได้มีการผลิตอุตสาหกรรมในครอบครัวแตกต่างกันออกไป ทั้งนี้ขึ้นอยู่กับปัจจัย การผลิตต่าง ๆ ที่เข้ามาเกี่ยวข้อง ได้แก่ วัตถุดิบ การขนส่ง การส่งเสริม และความชำนาญในการผลิต แต่ละสาขาอาชีพ เป็นต้น

4.1.6 อุตสาหกรรมในครอบครัวสมัยปัจจุบัน

ในปัจจุบัน การทำอุตสาหกรรมในครอบครัวกระจายอยู่ทุกภูมิภาคของประเทศไทย โดยมีประเภทอุตสาหกรรมแตกต่างกันไป ทั้งนี้ ขึ้นอยู่กับปัจจัยต่าง ๆ ที่เกี่ยวข้อง รวมทั้งสภาพแวดล้อมทางภูมิศาสตร์ จากพัฒนาการที่ผ่านมา แต่โบราณพบว่ามีการผลิต เพื่อใช้อุปโภคบริโภคในครัวเรือน ใช้ในการแลกเปลี่ยน มีจำหน่ายบ้างเป็นส่วนน้อย ทั้งนี้เนื่องจากชุมชนสมัยก่อนมีขนาดเล็ก ต่อมาบ้านเมืองเจริญขึ้นตามความต้องการสิ่งของเครื่องใช้ในการดำรงชีพก็ยิ่งมีมากขึ้น มีระบบตลาดเป็นสื่อกลางในการแลกเปลี่ยน จึงทำให้ลักษณะการผลิตเนื่อง เพื่อใช้บริโภคอุปโภคในครัวเรือน เปลี่ยนมาเป็นการผลิตเพื่อจำหน่าย ปัจจุบันการผลิตผลิตภัณฑ์จากอุตสาหกรรมในครอบครัวได้กระจายไปทั่วประเทศทุกจังหวัด ซึ่งก็มีเอกลักษณ์เฉพาะของแต่ละท้องถิ่นแตกต่างกัน เป็นต้น (ดูแผนที่)

1) ความสำคัญของการทำอุตสาหกรรมในครอบครัว

1.1) เป็นการสร้างงานให้แก่ประชาชนในชนบท โดยเฉพาะอย่างยิ่งผู้ที่มีอาชีพหลักทางการเกษตร ให้มีงานทำเพิ่มขึ้น ในเวลาว่างจากการทำอาชีพหลัก และสำหรับผู้ที่ยังไม่มัวงานทำเป็นหลักฐานก็สามารถยึดเป็นอาชีพได้

1.2) ช่วยยกระดับมาตรฐานการครองชีพของราษฎรในชนบท ให้สูงขึ้น เนื่องจากมีรายได้เพิ่มขึ้นจากการประกอบอาชีพหลัก ทำให้การพัฒนาเศรษฐกิจของประเทศประสบผลสำเร็จยิ่งขึ้น

1.3) ช่วยให้ทรัพยากรธรรมชาติที่มีอยู่หรือที่หาได้ในท้องถิ่น เช่น ไม้ไผ่ หวาย กก ใบลาน ให้มีมูลค่าเพิ่มขึ้น โดยการนำมาผลิตเป็นของใช้ภายในครอบครัว หรือสินค้าที่จำหน่ายได้ราคาสูงขึ้นเท่ากับเป็นการส่งเสริมเศรษฐกิจของประเทศอีกทางหนึ่งด้วย

1.4) ส่งเสริมเศรษฐกิจของประเทศ โดยการส่งผลิตภัณฑ์หัตถกรรมซึ่งทำการผลิตแบบอุตสาหกรรมในครอบครัว เช่น เครื่องเขิน เครื่องทองลงหิน ผ้าไหมไทย เครื่องไม้แกะสลัก เครื่องปั้นดินเผา เป็นต้น ไปจำหน่ายยังต่างประเทศ

เชียงใหม่ ผ้าทอฝ้ายและไหม, เครื่องปั้นดินเผาแบบสังคโลก
เครื่องปั้นดินเผา, เครื่องเขิน, รมกระตาศสา, เครื่องไม้แกะสลัก
เครื่องเงิน, ผลิตภัณฑ์จากผ้าฝ้าย

ลำพูน ผ้าไหมยกดอก, เครื่องไม้แกะสลัก,
ผลิตภัณฑ์ผ้าฝ้าย, ผานวม, หมวกบานแปน

แพร่ เครื่องไม้แกะสลัก

อุดรดิตถ์ ผ้าทอตีนจก, ไม้กวาด

สุโขทัย ข้าวตอกพระร่วงเจียรระโน,
ผ้าทอตีนจก,
เครื่องปั้นดินเผา

สระบุรี ผ้าทอเสათ

อุทัยธานี ผ้าทอ

ลพบุรี ผ้าทอมัดหมี่

เจียรระโน ฝอย

อ่างทอง เครื่องจักสานหวาย,
จักสานไม้ไผ่ประเภทไซ
ดกแดง

อยุธยา เครื่องไม้แกะสลัก,
พัดขนนก, ผลิตภัณฑ์จากใบลาน,
มัดอรัญญิก, เครื่องจักสานหวาย
ปลาตะเพียน

กาญจนบุรี เจียรระโนฝอย

การลงมุกจากหอยน้ำจืด
ทำของชำร่วยจากเปลือกหอย

นครปฐม เครื่องปั้นดินเผา
ประเภทศิลาลตล

ราชบุรี เครื่องปั้นดินเผา,
ผ้าทอบานไร่, ผ้าขึ้นตีนจก
ผลิตภัณฑ์ทองเหลือง

ประจวบคีรีขันธ์
ผลิตภัณฑ์จากเปลือกหอย
ผลิตภัณฑ์ปานศรณารายณ

ระนอง ผลิตภัณฑ์หอยมุก

ภูเก็ต

ผลิตภัณฑ์หอยมุก
ทำสัตว์ทะเล เลสตาฟ

เชียงราย เครื่องเงินชาวเขา, ผ้าไหม, ทอเสื่อกก,
เครื่องไม้แกะสลัก

ลำปาง เครื่องปั้นดินเผา, ทำร่มฝ้ายอ่อน,
ทำมีดดาบคูแบบโบราณเป็นของที่ระลึกประดับบ้าน

น่าน ผลิตภัณฑ์ชาวเขา

อุดรธานี ผ้าทอบ้านเชียง, เครื่องปั้นดินเผา
บ้านเชียง

ร้อยเอ็ด ผ้าไหมยกดอก, ผ้าไหมมัดหมี่

สกลนคร ผ้าท่มลายปิด, ผ้าไหมมัดหมี่

นครพนม ทอผ้าไหม, ผ้าฝ้ายมัดหมี่;
ทำแคน

ขอนแก่น ผ้าไหมมัดหมี่,
ทอเสื่อกก

อุบลราชธานี ผ้าไหมมัดหมี่

เครื่องทองเหลืองหล่อ
นครสวรรค์ แกะสลักงาช้าง
พระพุทธรูปและเครื่องประดับ

นครราชสีมา เครื่องปั้นดินเผาด่านเกวียน
ทอผ้าไหม, ดีเหล็ก, เครื่องจักสานไม้ไผ่

นครนายก ผลิตภัณฑ์หินสบู่แกะสลัก

ปราจีนบุรี เครื่องจักสานไม้ไผ่, หวาย

ชลบุรี เครื่องจักสานไม้ไผ่, หินแกะสลัก

จันทบุรี ฝอยเจียรระโน, ผลิตภัณฑ์จากเสื่อกก
กรุงเทพฯ เครื่องไม้ประติมากรรมต่างๆ, เครื่องเคลือบดินเผา, เจียรระโนฝอย,
เครื่องประดับเพชรพลอย, เครื่องทองบรอนซ์, เครื่องถม
เครื่องเงิน, ผลิตภัณฑ์ทำด้วยผ้าฝ้าย, เครื่องเรือนหวาย
ผ้าไหม, ภาพวาด, เครื่องเรือนไม้, เครื่องไม้แกะสลัก
ผลิตภัณฑ์หิวเคอร์ ฯลฯ

สุราษฎร์ธานี ทอผ้าไหมพุ่มเรียง

นครศรีธรรมราช ภาพหนังใหญ่, หนังสติ๊ก, เครื่องถม,
เครื่องเงินประดับพลอย, ผลิตภัณฑ์จากยานลิ เพา,
เครื่องทองเหลือง

สงขลา ผ้าทอเกาะยอ

นราธิวาส ผ้าปาเต๊ะ, ของที่ระลึก (เรือเกาะยอ)

ปัตตานี เสื่อกระจูด, ผลิตภัณฑ์จากยานลิ เพา

แสดงแหล่งผลิตและประเภทอุตสาหกรรมในครอบครัว

2) ลักษณะของการทำอุตสาหกรรมในครอบครัวในประเทศไทย

2.1) การทำอุตสาหกรรมในครอบครัวแต่ละประเภทยังคงกระจายกันอยู่ในท้องถิ่นต่าง ๆ ทั่วประเทศ การรวมกลุ่มกันเพื่อทำการผลิตยังมีส่วนน้อย ส่วนใหญ่จะทำการผลิตเป็นรายบุคคล บางครั้งจึงทำให้เกิดปัญหาเรื่องเงินทุนในการผลิตและปัญหาด้านการตลาดจำหน่ายผลิตภัณฑ์

2.2) ปริมาณการผลิตอุตสาหกรรมในครอบครัวไม่แน่นอน เนื่องจากผู้ผลิตส่วนใหญ่จำทำการผลิต ในเวลาว่างจากการประกอบอาชีพหลัก

2.3) การทำอุตสาหกรรมในครอบครัว ส่วนใหญ่ยังขาดการพัฒนาแบบใหม่ ๆ การออกแบบตกแต่งสีให้สอดคล้องกับความต้องการของตลาด ตลอดจนการควบคุมคุณภาพมาตรฐานของผลิตภัณฑ์

2.4) การทำอุตสาหกรรมในครอบครัวส่วนใหญ่ โดยเฉพาะในต่างจังหวัด ยังคงเป็นธุรกิจขนาดเล็ก ตลาดยังจำกัดอยู่ในท้องถิ่น ผู้ประกอบการยังขาดความรู้ด้านการตลาดและรสนิยมของผู้บริโภค

2.5) การผลิตผลิตภัณฑ์อุตสาหกรรมในครอบครัว ส่วนใหญ่ยังขาดการนำเทคโนโลยีที่ทันสมัยและเครื่องจักรอุปกรณ์ทันสมัยในการผลิต ทำให้คุณภาพของผลิตภัณฑ์ไม่แน่นอน หรือไม่ได้มาตรฐาน ประสิทธิภาพ การผลิตต่ำ ต้นทุนการผลิตสูง นอกจากนี้ ยังประสบปัญหาการแข่งขันจากผลิตภัณฑ์ที่ทำขึ้นจากเครื่องจักรและวัสดุจากโรงงานอุตสาหกรรม

2.6) การดำเนินธุรกิจอุตสาหกรรมในครอบครัว ในปัจจุบันยังต้องอาศัยพ่อค้าคนกลาง โดยดำเนินการแบบครบวงจร ตั้งแต่การจัดหาวัตถุดิบ อุปกรณ์การผลิต การกำหนดรูปแบบผลิตภัณฑ์ การจำหน่ายผลิตภัณฑ์ ผู้ผลิตได้รับค่าตอบแทนเป็นค่าจ้างในการทำ

3) ปัจจัยสำคัญที่ทำให้การประกอบอุตสาหกรรมในครอบครัวในแต่ละท้องถิ่นแตกต่างกัน

ในปัจจุบันการทำอุตสาหกรรมในครอบครัวมีอยู่ทั่วทุกภาคของประเทศ ทั้งที่ทำเป็นอาชีพรอง ในช่วงเวลาว่างจากการประกอบอาชีพหลักทางการเกษตรและทำเป็นอาชีพหลัก โดยในแต่ละท้องถิ่นก็จะมี การประกอบอาชีพในประเภทอุตสาหกรรมที่แตกต่างกันไป ปัจจัยสำคัญที่เป็นตัวกำหนดประเภทอุตสาหกรรมนอสรูปได้ดังนี้

3.1) พื้นฐานความรู้ที่ได้รับการถ่ายทอดมาแต่ครั้งบรรพบุรุษ เช่น การทอผ้า ในภาคตะวันออกเฉียงเหนือ การทำเครื่องปั้นดินเผาในภาคเหนือ เป็นต้น ประเภทอุตสาหกรรมดังกล่าวได้มีการประกอบอาชีพ สืบทอดมาตั้งแต่ครั้งบรรพบุรุษและยังมีการทำกันอยู่เป็นจำนวนมากจนถึงปัจจุบัน

3.2) สภาพความเป็นอยู่และการประกอบอาชีพในท้องถิ่น เช่น ในท้องถิ่นที่มีการทำนา ก็จะมีการจักสาน เพื่อทำภาชนะสำหรับใส่ผลผลิตทางการเกษตรได้แก่ กระบุง กระดัง กระจาด ในท้องถิ่นที่มีการจับสัตว์น้ำ ก็จะมีการจักสานเพื่อทำเป็นเครื่องมือและอุปกรณ์สำหรับจับสัตว์น้ำ ได้แก่ ข้อง ไซ ลุ่ม เป็นต้น ซึ่งในขั้นตอนที่ทำเพื่อไว้ใช้ในครอบครัว ต่อมาก็มีการจัดจำหน่ายภายในหมู่บ้าน และขยายตลาดออกไปนอกหมู่บ้าน จนกระทั่งกลายเป็นอาชีพในที่สุด

3.3) วัตถุดิบที่มีอยู่ในท้องถิ่น เช่น ในพื้นที่ที่มีหวายก็จะมี การทำผลิตภัณฑ์เครื่องใช้จากหวายในพื้นที่ที่มีกก ก็จะมีการทอเสื่ออก ในพื้นที่ที่มีพลอยก็จะมี การเจียรไนพลอย เป็นต้น

3.4) ขนบธรรมเนียมประเพณี และวัฒนธรรมในแต่ละท้องถิ่นจะเป็นปัจจัยสำคัญที่ทำให้รูปแบบผลิตภัณฑ์ ในแต่ละท้องถิ่นแตกต่างกันออกไป เช่น ในภาคเหนือมีการทอผ้าลายน้ำไหล ผ้าตันจุก ภาคตะวันออกเฉียงเหนือมีการทอผ้าลายมัดหมี่ ลาดน้ำขิด เป็นต้น

3.5) ประเภทอุตสาหกรรมในครอบครัว ยังแตกต่างกันตามเพศของผู้ผลิต กล่าวคือ อุตสาหกรรมบางประเภทเหมาะสำหรับผู้ประกอบการที่เป็นผู้หญิง เช่น การทอผ้า การทำผลิตภัณฑ์จากเส้นใยพืช และบางประเภทก็เหมาะสำหรับผู้ประกอบการที่เป็นผู้ชาย เช่น การตีเหล็ก การแกะสลักไม้ การทำเฟอร์นิเจอร์ เป็นต้น

จังหวัดพระนครศรีอยุธยา เป็นจังหวัดที่มีประวัติความเป็นมาอันยาวนานตั้งแต่อดีตจนถึงปัจจุบัน การทำอุตสาหกรรมในครอบครัว ได้เริ่มต้นมาพร้อมกับการตั้งถิ่นฐานของคนไทยในอดีตที่ผ่านมา การผลิตอุตสาหกรรมในครอบครัว ได้ตกทอดจากบรรพบุรุษและสืบทอดการผลิตเรื่อย ๆ มา โดยในยุคสมัยแรก ๆ จะเป็นการผลิตเพื่อใช้ในการดำรงชีวิตประจำวันเสียเป็นส่วนใหญ่ แต่มาได้มีความสำคัญเพิ่มขึ้นในด้านต่าง ๆ โดยได้มีการผลิตเพื่อจำหน่ายเพื่อเป็นรายได้เสริมแก่ครอบครัว และในอุตสาหกรรมในครอบครัวบางประเภทได้มีการผลิตโดยเป็นการผลิตเป็นอาชีพหลัก ทั้งนี้เนื่องจาก มีระบบการขนส่งให้ดีขึ้น ทำให้การจำหน่ายผลิตภัณฑ์เหล่านี้เปิดกว้างมากขึ้น สามารถทำรายได้แก่ผู้ผลิตได้มากขึ้น

4.2 อุตสาหกรรมในครอบครัวของจังหวัดพระนครศรีอยุธยา

จังหวัดพระนครศรีอยุธยา เป็นจังหวัดที่ประชากรส่วนใหญ่ประกอบอาชีพเกษตรกรรม ซึ่งส่วนมากเป็นการทำนาเป็นหลัก ซึ่งจากการมีอาชีพทางด้านเกษตรกรรมนี้ ทำให้มีฤดูว่างจากการทำนา ในช่วงหลังฤดูกาลเก็บเกี่ยว การทำอุตสาหกรรมในครอบครัวเป็นอาชีพรองที่ชาวบ้านมักจะทำกันหลังการว่างเว้นจากการประกอบอาชีพหลัก

จากการที่ประชากรส่วนใหญ่มีอาชีพเกษตรกรรม ประกอบกับสภาพภูมิประเทศและสิ่งแวดล้อมต่าง ๆ ที่เอื้ออำนวยต่อการทำอุตสาหกรรมในครอบครัว ซึ่งสรุปได้ดังนี้

1. ความจำเป็นที่เกิดจากสิ่งแวดล้อมทางธรรมชาติ และสภาพแวดล้อมทางภูมิศาสตร์

เนื่องจากสภาพแวดล้อมทางภูมิศาสตร์ของจังหวัดพระนครศรีอยุธยา เป็นที่ราบลุ่มแม่น้ำ มีแม่น้ำสำคัญหลายสายผ่าน และอาชีพเกษตรกรรม ในสาขาการประมง ก็เป็นอาชีพหนึ่งที่ชาวบ้านกระทำกันมานาน เพื่อพิจารณาสภาพแวดล้อมทางภูมิศาสตร์ของจังหวัดพระนครศรีอยุธยาแล้ว การผลิตอุตสาหกรรมในครอบครัว โดยเฉพาะประเภทจักสาน ก็มาจากแรงผลักดันตามสภาพแวดล้อมที่เห็นได้ชัดเจน คือ เครื่องมือเครื่องใช้ในการจับปลาและสัตว์น้ำจืดต่าง ๆ โดยใช้วัสดุในท้องถิ่นเป็นหลัก ซึ่งผลิตภัณฑ์ดังกล่าว ได้แก่ ลอบ ไซ ข้อง ที่ทำด้วยไม้ไผ่ เป็นต้น

2. ความจำเป็นด้านการดำรงชีพ

จากการที่ประชาชนของจังหวัดนครศรีอยุธยา ส่วนใหญ่มีอาชีพทำการเกษตร จึงมีความจำเป็นอย่างยิ่งต้องอาศัย เครื่องมือ เครื่องใช้พื้นฐานที่สามารถผลิตได้เอง เช่น การตัด การจักสาน เป็นต้น

3. ความจำเป็นในด้านเศรษฐกิจ

ปัจจุบันการทำอุตสาหกรรมในครอบครัวของจังหวัดนครศรีอยุธยาล้วนมากทำเป็นอาชีพรอง ทั้งนี้เพื่อให้มีรายได้เสริมการทำอาชีพเกษตรกรรม และนอกจากนี้ยังมีบางส่วนที่ทำอุตสาหกรรมเป็นอาชีพหลัก เพราะสามารถทำรายได้มากกว่าการทำเกษตรกรรม ประเภทอุตสาหกรรมที่ทำกันมาก ได้แก่ ประเภทโลหะ และประเภทไม้

4. ความจำเป็นที่เกิดจากความเชื่อ ขนบธรรมเนียมประเพณี

เนื่องจากจังหวัดนครศรีอยุธยา เป็นเมืองเก่าที่มีประวัติความเป็นมายาวนาน ประเพณี วัฒนธรรมต่าง ๆ ได้รับการสืบทอดกันมาหลายชั่วอายุคน การทำอุตสาหกรรมในครอบครัวที่แสดงถึงความสืบทอดวัฒนธรรมดังกล่าวที่เห็นได้ชัด ได้แก่ การทำเรือไทย การแกะสลัก เป็นต้น

4.2.1 ประเภทอุตสาหกรรมในครอบครัวของจังหวัดนครศรีอยุธยา

จากรายงานการสำรวจแหล่งผลิตอุตสาหกรรมในครอบครัวของจังหวัดนครศรีอยุธยา ของสำนักงานอุตสาหกรรมจังหวัด ปี พ.ศ. 2536 พบว่า มีการประกอบอาชีพอุตสาหกรรมในครอบครัวหลายจำนวนทั้งสิ้น 5,409 ครัวเรือน สามารถจำแนกเป็นประเภทใหญ่ ๆ ได้ 7 ประเภท ดังนี้คือ

- (1) ประเภทไม้ไผ่และหวาย
- (2) ประเภทเส้นใยพืช
- (3) ประเภทสิ่งทอ
- (4) ประเภทไม้

- (5) ประเภทโลหะ
- (6) ประเภทเครื่องปั้น
- (7) ประเภทอื่น ๆ

ประเภทอุตสาหกรรมในครอบครัวที่ทำกันมากของจังหวัดนครศรีอยุธยา คือ อุตสาหกรรมในครอบครัวประเภทไม้ไผ่และหวาย มีจำนวน 5,079 ครัวเรือน คิดเป็นร้อยละ 79.24 รองลงมาคือ อุตสาหกรรมในครัวเรือนประเภทไม้ ประเภทโลหะ มีจำนวน 564 , 465 ครัวเรือน คิดเป็นร้อยละ 8.80 , 7.25 ตามลำดับ ส่วนอุตสาหกรรมในครัวเรือนประ-
 เภทที่มีการทำน้อยที่สุดคือ ประเภทเครื่องปั้นดินเผา มีจำนวน 13 ครัวเรือน คิดเป็นร้อยละ 0.20

อำเภอ ที่มีการทำอุตสาหกรรมในครอบครัวมากที่สุดของจังหวัดนครศรีอยุธยา คือ อำเภอเสนา มีจำนวน 2,110 ครัวเรือน หรือคิดเป็นร้อยละ 32.92 ของการทำอุตสาหกรรมในครอบครัวทั้งหมดของจังหวัด รองลงมา ได้แก่ บางปะหัน มีจำนวน 1,348 ครัวเรือน คิดเป็นร้อยละ 21.03 ส่วนอำเภอที่มีการทำอุตสาหกรรมในครัวเรือนน้อยที่สุดของจังหวัดคือ อำเภอบางบาล มีจำนวน 230 ครัวเรือน หรือร้อยละ 3.58 (ดูตารางที่)

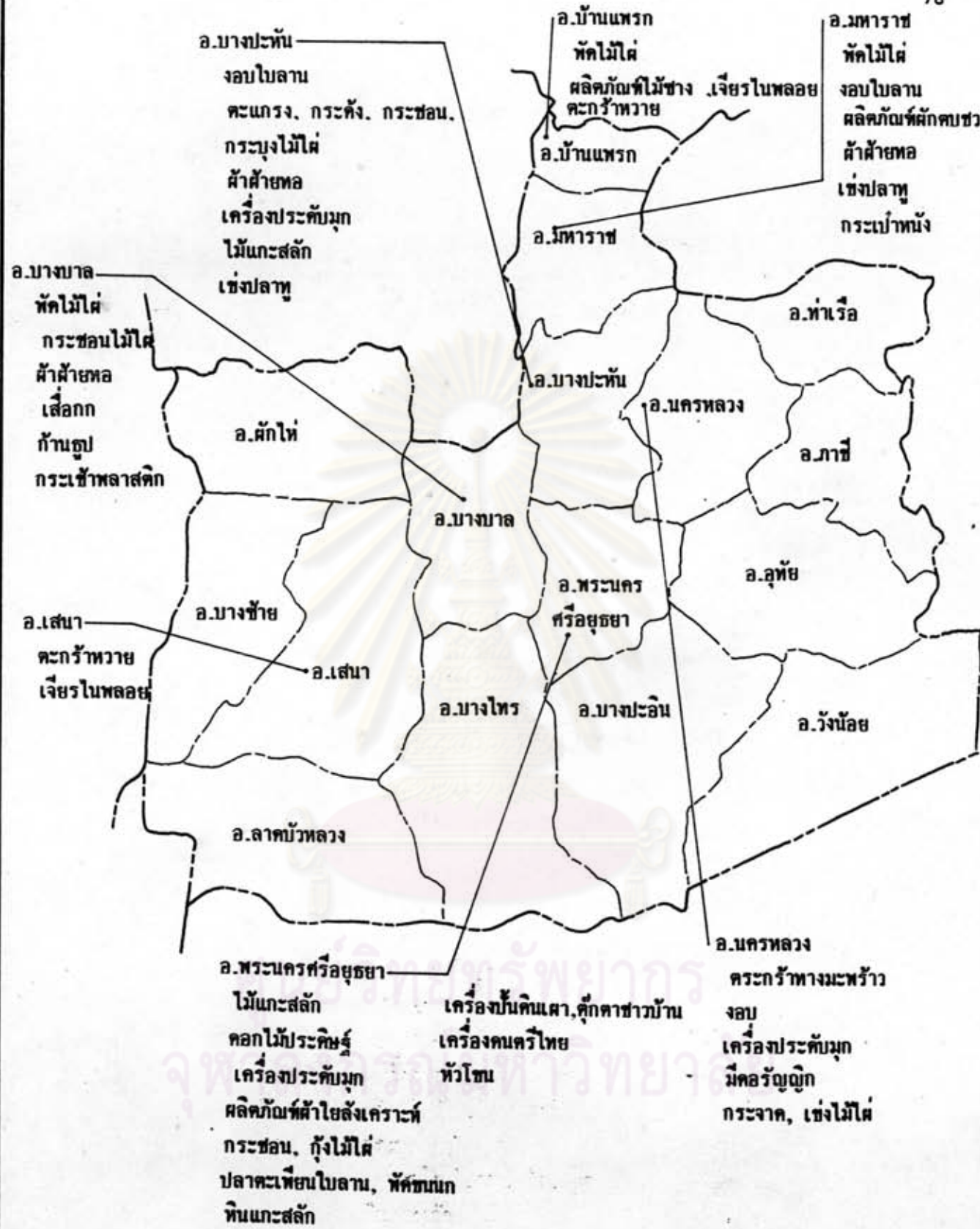
ศูนย์วิทยทรัพยากร
 จุฬาลงกรณ์มหาวิทยาลัย

ตารางที่ 4.1 ประเภทอุตสาหกรรมในครัวเรือนของจังหวัดพระนครศรีอยุธยาแยกรายอำเภอ

อำเภอ/ประเภท	ไม้-หวาย	เส้นใยพืช	สิ่งทอ	ไม้	โลหะ	เครื่องปั้น	อื่น ๆ	รวม
พระนครศรีอยุธยา	40	100	-	506	-	13	92	751
ร้อยละ	0.96	65.35	-	89.70	-	100.00	100.00	17.71
เสนา	2,110	-	-	-	-	-	-	2,110
ร้อยละ	51.04	-	-	-	-	-	-	32.92
บางบาล	230	-	-	-	-	-	-	230
ร้อยละ	5.56	-	-	-	-	-	-	3.58
นครหลวง	53	43	-	2	465	-	46	563
ร้อยละ	1.28	28.10	-	0.35	100.00	-	8.15	8.78
บางปะหัน	1,311	-	27	10	-	-	-	1,348
ร้อยละ	25.81	-	51.90	1.77	-	-	-	21.03
มหาราช	335	10	10	-	-	-	-	370
ร้อยละ	8.10	6.53	1.77	-	-	-	-	5.77
บ้านแพรก	1,000	-	-	-	-	-	-	1,046
ร้อยละ	24.18	-	-	-	-	-	-	16.60
รวม	5,079	153	52	564	465	13	92	6,409
ร้อยละ	79.24	2.30	0.81	8.80	7.25	0.20	14.35	100.00

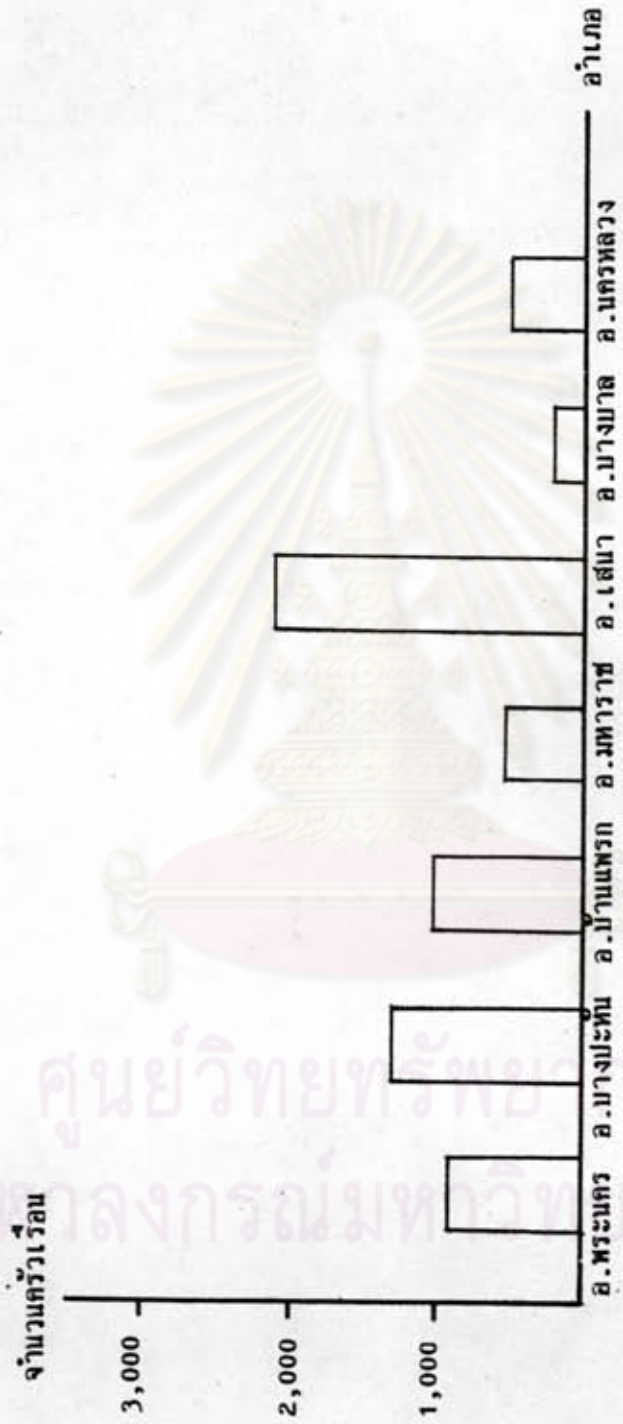
ที่มา : สำนักงานอุตสาหกรรมจังหวัดพระนครศรีอยุธยา, 2536.

(หน่วย: ครัวเรือน)



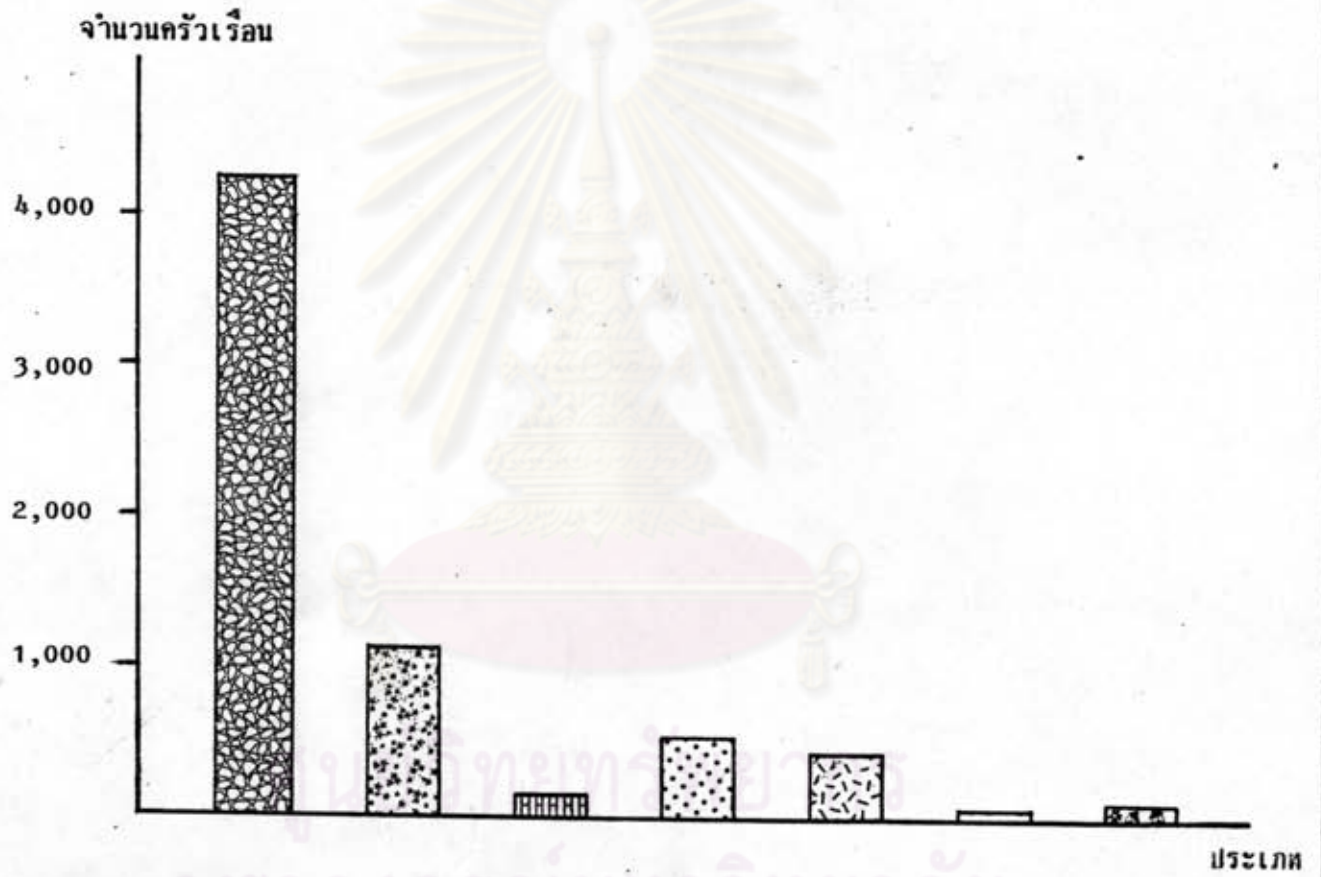
แผนที่จังหวัดพระนครศรีอยุธยา

แสดงแหล่งผลิตและประเภทอุตสาหกรรมในครอบครัว



กราฟแสดงปริมาณการทำอุตสาหกรรมในครอบครัว
จังหวัดพระนครศรีอยุธยา เปรียบเทียบเป็นรายเดือน

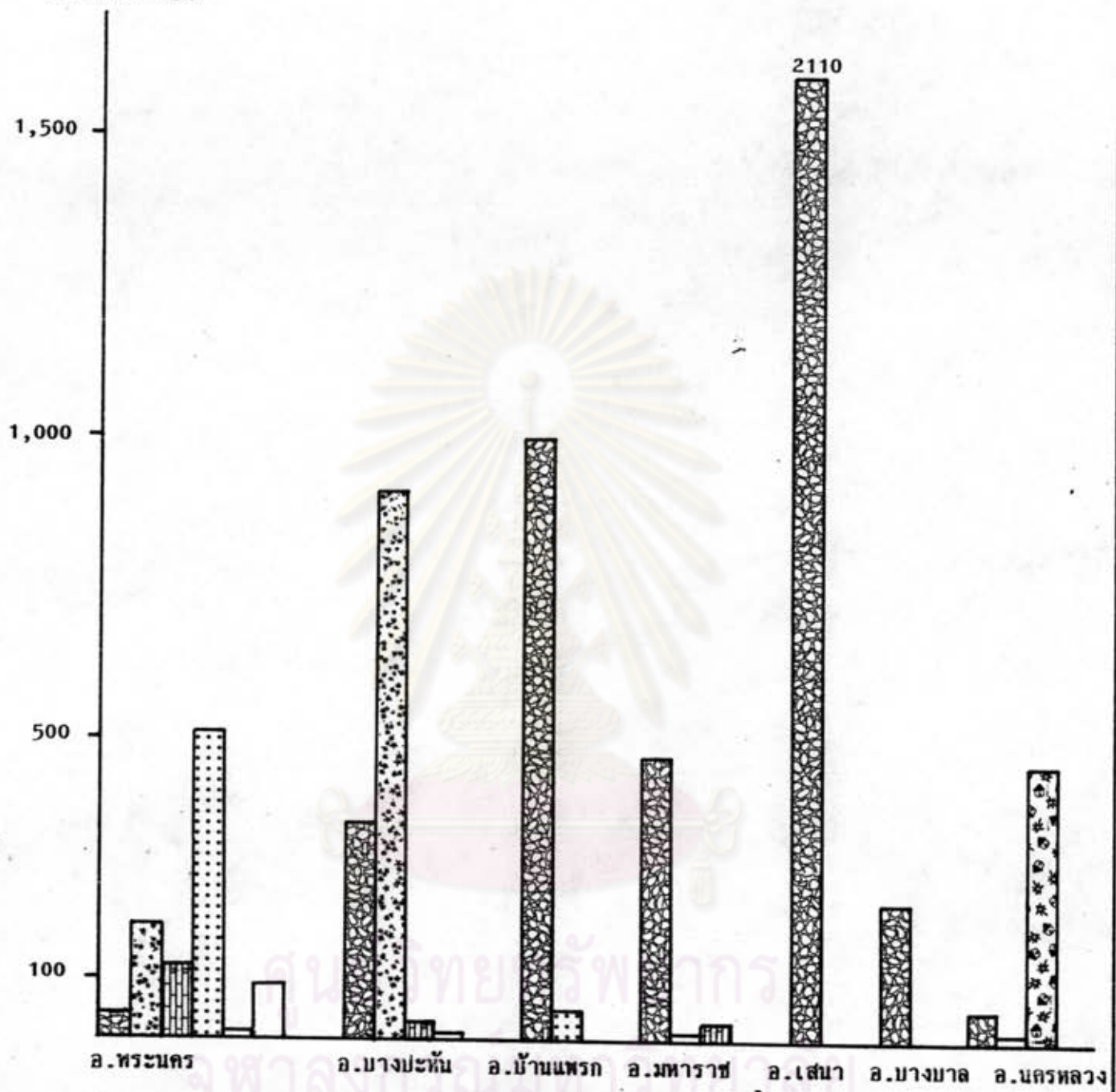
ศูนย์วิทยทรัพยากร
จุฬาลงกรณ์มหาวิทยาลัย



กราฟแสดงปริมาณการใช้วัสดุสาทรกรรมในครอบครัวในจังหวัดพระนครศรีอยุธยา โดยแยกประเภทวัสดุสาทรกรรม

- ประเภทไม้ไผ่ และหวาย
- ประเภทเส้นใยพืช
- ประเภทสังกะสี
- ประเภทไม้
- ประเภทโลหะ
- ประเภทเครื่องปั้น
- อื่น ๆ

จำนวนครัวเรือน



กราฟแสดงประเภทและปริมาณอุตสาหกรรมในครอบครัว แยกเป็นรายอำเภอ

- ประเภทไม้ได้ และหวาย
- ประเภทเส้นใยพืช
- ประเภทสิ่งทอ
- ประเภทไม้
- ประเภทโลหะ
- ประเภทเครื่องปั้นดินเผา
- ประเภทอื่น ๆ

ส่วนการกระจายตัวของอุตสาหกรรมในครัวเรือนในระดับอำเภอมีดังนี้

1) อุตสาหกรรมในครัวเรือนของอำเภอเสนา

อำเภอเสนา นับว่า เป็นอำเภอที่มีการทำอุตสาหกรรมในครัวเรือนมากที่สุดของจังหวัด โดยมีอุตสาหกรรมประเภทไม้ไผ่และหวายเป็นอุตสาหกรรมในครัวเรือนหลักของอำเภอ โดยเฉพาะ การจักสานตะกร้าหวาย ซึ่งทำกันมากที่สุดที่บ้านกระท่อม จำนวน 1,000 ครัวเรือน (ร้อยละ 47.39) รองลงมา คือ ตำบลหัวเวียง มีจำนวน 600 ครัวเรือน (ร้อยละ 28.43) (รายละเอียดในตารางที่)

ตารางที่ 4.2 อุตสาหกรรมในครัวเรือนของอำเภอเสนา

ประเภท	ตำบล	จำนวนครัวเรือน ที่ผลิต	ร้อยละ	ประเภทผลิตภัณฑ์
1. ไม้ไผ่และหวาย	ลาดงา	10	0.47	ตะกร้าหวาย
	บ้านกระท่อม	1,000	47.39	"
	หัวเวียง	600	28.43	"
	บ้านโพธิ์	500	23.69	"
รวม	4 ตำบล	2,110	100.00	

2) อุตสาหกรรมในครัวเรือนของอำเภอบางปะหัน

อำเภอบางปะหันมีการทำอุตสาหกรรมในครัวเรือนมากเป็นอันดับสองรองมาจากอำเภอเสนา มีจำนวน 1,348 ครัวเรือน พบว่า ประเภทอุตสาหกรรมที่ทำมี 3 ประเภท คือ ประเภทไม้ไผ่และหวาย ประเภทสิ่งทอ และประเภทไม้ โดยประเภทไม้ไผ่และหวายมีการทำมากที่สุด คือ 1,311 ครัวเรือน คิดเป็นร้อยละ 97.25 โดยมีประเภทสิ่งทอและประเภทไม้มีจำนวนน้อยลงตามลำดับ คือ 27 และ 10 ครัวเรือน หรือร้อยละ 2.01 และ 0.74 ตามลำดับ ตำบลบางปะหันมีการทำอุตสาหกรรมในครัวเรือนมากที่สุด คือ 205 ครัวเรือนหรือร้อยละ 15.10 ผลิตภัณฑ์อุตสาหกรรมของอำเภอบางปะหันที่สำคัญ ได้แก่ การทำออบ การจักสานไม้ไผ่ เช่น กระด้ง กระจาด เลื่อ การทอผ้า เครื่องประดับจากไม้ และไม้แกะสลัก



แผนที่อำเภอเสนา

แสดงแหล่งผลิตและประเภทของอุตสาหกรรมในครอบครัว

ตารางที่ 4.3 ผลิตผลในครัวเรือนของอำเภอบางปะหัน

ประเภท	ตำบล	จำนวนครัวเรือน ที่ผลิต	ร้อยละ	ประเภทผลิตภัณฑ์
1. ไม้ไผ่และหวาย	บ้านม้า	70	5.19	กระดังง่ ตระแกรง
	คานิม	120	8.89	"
	ทางกลาง	80	5.93	แข่งปลาทุ
	หันลิ่ง	50	3.70	ตระแกรงไม้ไผ่
	ขวัญเมือง	46	3.40	"
	พทเลา	100	7.41	เลื้อยลำแพนไม้ไผ่
	ทับน้ำ	50	3.71	งอบ
	บางนาร้า	80	5.93	"
	เสาชอง	50	3.71	"
	บางปะหัน	205	15.20	"
	บางเคื่อ	50	3.71	"
	ศาลเอน	70	5.19	"
	บ้านชลื่อ	160	11.86	"
	บางเพลิ่ง	80	5.93	"
	บ้านลื่อ	100	7.41	"
2. ลิ่งทอ	หันลิ่ง	27	2.01	ผ้าฝ้ายทอ
3. ไม้	ประคู้ช	1	0.07	เครื่องประดับมุก
	ท่าวาสกรี่	3	0.22	"
	พทเลา	6	0.44	ไม้แกะสลัก
รวม	17 ตำบล	1,348	100.00	



แผนที่อำเภอบางปะหัน

แสดงแหล่งผลิตและประเภทของอุตสาหกรรมในครอบครัว

3) อดสาหกรรมในครัวเรือนของอำเภอบ้านแพรง

อำเภอบ้านแพรง มีการทำอุตสาหกรรมในครัวเรือนจำนวน 1,046 ครัวเรือน ซึ่งจัดว่าเป็นอำเภอที่มีการทำอุตสาหกรรมในครัวเรือนมากเป็นอันดับ 3 อุตสาหกรรมในครัวเรือนที่ทำกันมี 2 ประเภท คือ ประเภทไม้ไผ่และหวาย และประเภทไม้ โดยมีการทำอุตสาหกรรมประเภทไม้มากที่สุด คือ 1,000 ครัวเรือน หรือร้อยละ 95.60 ส่วนประเภทไม้มีจำนวน 46 ครัวเรือน คิดเป็นร้อยละ 4.39 ตำบลบ้านแพรงมีการทำอุตสาหกรรมในครัวเรือนมากที่สุด คือ 540 ครัวเรือน คิดเป็นร้อยละ 51.62 รองลงมาคือ ตำบลสำพะเนียง จำนวน 190 ครัวเรือน หรือ ร้อยละ 14.91

ผลิตภัณฑ์อุตสาหกรรมของอำเภอบ้านแพรงที่สำคัญ ได้แก่ การทำไม้ไผ่ ไม้หวาย และผลิตภัณฑ์จากไม้ซาง

ตารางที่ 4.4 อุตสาหกรรมในครัวเรือนของอำเภอบ้านแพรง

ประเภท	ตำบล	จำนวนครัวเรือน ที่ผลิต	ร้อยละ	ประเภทผลิตภัณฑ์
1. ไม้ไผ่และหวาย	บ้านแพรง	500	47.80	ไม้ไผ่ แผ่นไม้ไผ่ " " " "
	บ้านใหม่	80	7.64	
	สำพะเนียง	150	14.34	
	คลองน้อย	150	14.34	
	สองห้อง	100	9.56	
	คลองน้อย	20	1.91	
2. ไม้	บ้านแพรง	40	3.82	ผลิตภัณฑ์จากไม้ซาง "
	สำพะเนียง	6	0.57	
รวม	6 ตำบล	1,046	100.00	



ศูนย์วิทยทรัพยากร
จุฬาลงกรณ์มหาวิทยาลัย

แผนที่อำเภอบ้านแพรง

แสดงแหล่งผลิตและประเภทของอุตสาหกรรมในครอบครัว

4) อุตสาหกรรมในครัวเรือนของอำเภอพระนครศรีอยุธยา

อำเภอพระนครศรีอยุธยา มีการทำอุตสาหกรรมในครัวเรือน จำนวน 751 ครัวเรือน อุตสาหกรรมในครัวเรือนที่ทำมี 5 ประเภท ประเภทไม้เป็นประเภทที่มีการทำมากที่สุด คือ 506 ครัวเรือน หรือ ร้อยละ 67.37 รองลงมาคือ ประเภทเส้นใยพืช มีจำนวน 100 ครัวเรือน คิดเป็นร้อยละ 13.31 ส่วนประเภทเครื่องปั้นดินเผามีการทำน้อยที่สุดคือ 13 ครัวเรือน หรือร้อยละ 1.73 ตำบลที่มีการทำอุตสาหกรรมในครัวเรือนมากที่สุดของอำเภอพระนครศรีอยุธยา คือ ตำบลบ้านใหม่ มีจำนวน 500 ครัวเรือน หรือ ร้อยละ 66.57 ของที่ทำอุตสาหกรรมในครัวเรือนของอำเภอ

ผลิตภัณฑ์อุตสาหกรรมของอำเภอพระนครศรีอยุธยา ที่สำคัญ ได้แก่ ปลายตะเพียนใบลาน แกะสลักโต๊ะหมู่บูชา เครื่องประดับมุก เครื่องใช้ที่ทำจากไม้ไผ่ หินทรายแกะสลัก เป็นต้น



ศูนย์วิทยพัทธยากร
จุฬาลงกรณ์มหาวิทยาลัย



แผนที่อำเภอพระนครศรีอยุธยา
แสดงแหล่งผลิตและประเภทของอุตสาหกรรมในครอบครัว

ตารางที่ 4.5 วัสดุกรรมในครัวเรือนของอำเภอพรหมนครศรีอยุธยา

ประเภท	ตำบล	จำนวนครัวเรือน ที่ผลิต	ร้อยละ	ประเภทผลิตภัณฑ์
1. ไม้ไผ่และหวาย	ปากกระวาน	20	2.66	กุงไม้ไผ่สาน
	บ้านป้อม	20	2.66	กระซอนไม้ไผ่
2. เส้นใยพืช	ท่าวาสกรี	80	10.60	ปลาทะเหียนใบลาน
	ประดุษัย	20	2.66	"
3. ไม้	ประดุษัย	1	0.13	เครื่องประดับมุก
	ท่าวาสกรี	3	0.39	"
	บ้านใหม่	500	66.57	ไม้แกะสลัก โต๊ะหมู่
	หัวรอ	2	0.26	เครื่องดนตรีไทย
4. เครื่องปั้นดินเผา	คลองสระบัว	12	1.59	หม้อดิน
	กระมัง.	1	0.13	"
5. อื่น ๆ	คลองสวนพลู	90	11.98	ดอกไม้
	หัวรอ	1	0.13	หินแกะสลักเทวรูป
	ท่าวาสกรี	1	0.13	หัวโขน
รวม	6 ตำบล	751	100.00	

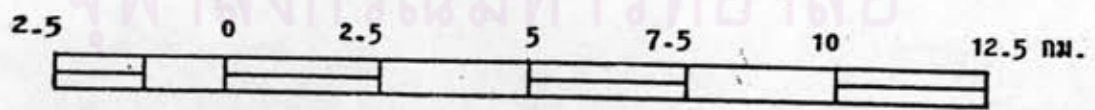
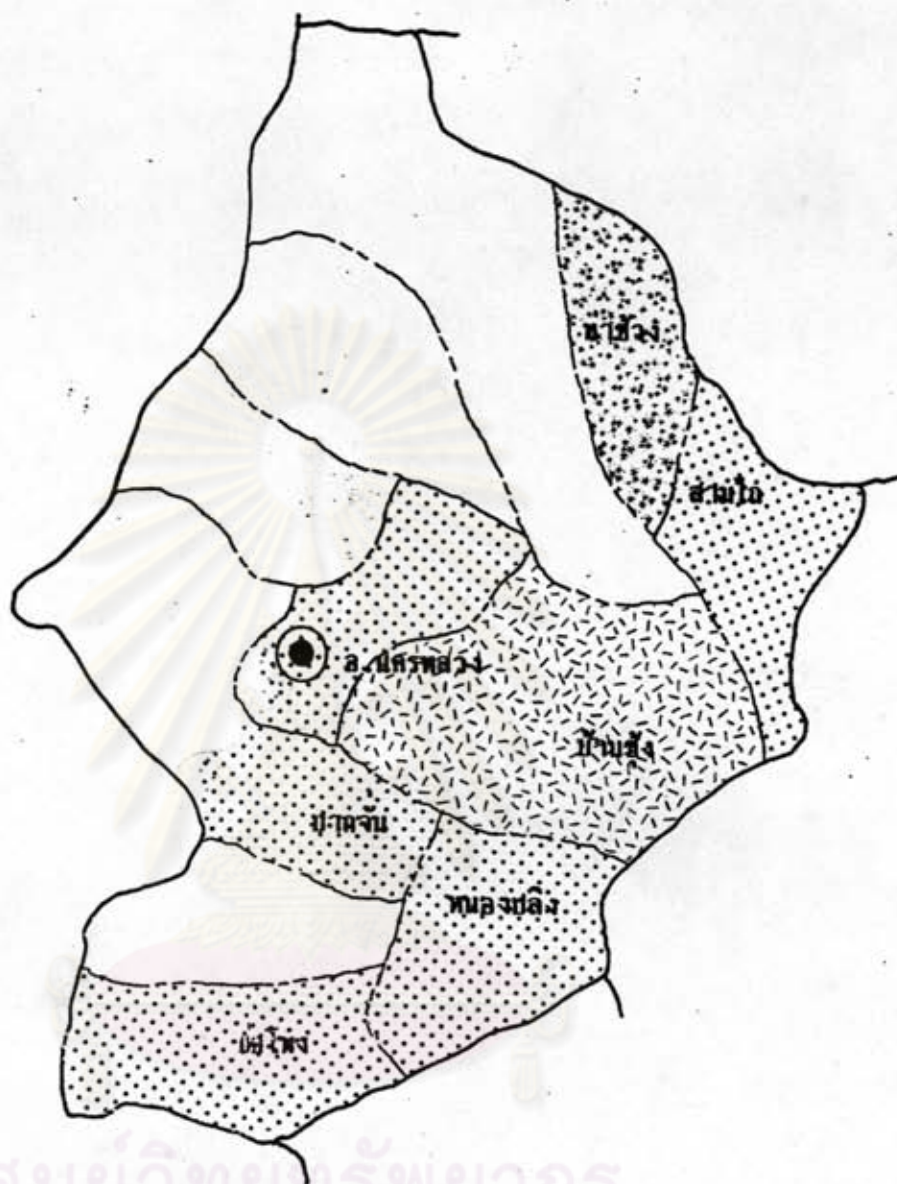
5) อุตสาหกรรมในครัวเรือนของอำเภอนครหลวง

อำเภอ นครหลวง มีการทำอุตสาหกรรมในครัวเรือนจำนวน 465 ครัวเรือน มีอุตสาหกรรมในครัวเรือนที่ทำกันมี 4 ประเภท ประเภทโลหะเป็นอุตสาหกรรมในครัวเรือนที่ทำกันมากที่สุดของอำเภอ นครหลวง คือมีจำนวน 465 ครัวเรือน หรือร้อยละ 82.59 รองลงมาคือ ประเภทไม้ ไม้และหวาย ประเภทเส้นใยพืช และประเภทไม้ มีจำนวน 53 43 และ 2 ครัวเรือน คิดเป็นร้อยละ 9.41 , 7.63 และ 0.35 ตามลำดับ ตำบลท่าช้างเป็นตำบลที่มีการทำอุตสาหกรรมในครัวเรือนมากที่สุด โดยเฉพาะประเภทโลหะ คือมีจำนวน 430 ครัวเรือน หรือร้อยละ 76.37 ของครัวเรือนที่ทำอุตสาหกรรมในครัวเรือนของอำเภอ นครหลวง

ผลิตภัณฑ์อุตสาหกรรมของอำเภอ นครหลวง ที่สำคัญ ได้แก่ การทำมิด เครื่องประดับมุก เครื่องใช้ที่ทำจากไม้ ไม้และก้านมะพร้าว เป็นต้น ตารางที่ 4.6 อุตสาหกรรมในครัวเรือนของอำเภอ นครหลวง

ประเภท	ตำบล	จำนวนครัวเรือน ที่ผลิต	ร้อยละ	ประเภทผลิตภัณฑ์
1. ไม้ ไม้และหวาย	นครหลวง	3	0.53	แข่งไม้ ไม้
	บ้านซุ้ง	50	8.88	กระดาษไม้ ไม้
2. เส้นใยพืช	บ่อโพรง	10	1.77	ตะกร้าก้านมะพร้าว
	ปากจั่น	30	5.32	ตะกร้า กระดาษ
	บ้านซุ้ง	3	0.53	ตะกร้าก้านมะพร้าว
3. ไม้	หนองปลิง	2	0.35	เครื่องประดับมุก
4. โลหะ	ท่าช้าง	430	76.37	มิดชนิดต่าง ๆ
	สามไถ	35	6.21	"
รวม	7 ตำบล	563	100.00	

อ.นครหลวง



การศึกษาพัฒนาการอุตสาหกรรมในครอบครัว

จังหวัดพระนครศรีอยุธยา

แสดงปริมาณการประกอบอาชีพอุตสาหกรรมในครอบครัวในเขต อ.นครหลวง แยกเป็นรายตำบล

	1-50
	51-100
	101-500
	501-1000



6) อุตสาหกรรมในครัวเรือนของอำเภอหาราช

อำเภอหาราช มีการทำอุตสาหกรรมในครัวเรือนจำนวน 370 ครัวเรือน มีอุตสาหกรรมในครัวเรือนที่ทำกันมี 3 ประเภท ประเภทไม้ไผ่และหวายเป็นอุตสาหกรรมในครัวเรือนที่ทำกันมากที่สุดของอำเภอหาราช คือ มีจำนวน 335 ครัวเรือน หรือร้อยละ 90.54 รองลงมาคือ ประเภทสิ่งทอ และ ประเภทเส้นใยพืช มีจำนวน 25 และ 10 ครัวเรือน คิดเป็นร้อยละ 6.75 และ 2.70 ตามลำดับ ตำบลกระทุ่มเป็นตำบลที่มีการทำอุตสาหกรรมในครัวเรือนมากที่สุด โดยเฉพาะประเภทไม้ไผ่และหวาย คือมีจำนวน 250 ครัวเรือน หรือร้อยละ 67.56 ของครัวเรือนที่ทำอุตสาหกรรมในครัวเรือนของอำเภอหาราช

ผลิตภัณฑ์อุตสาหกรรมของอำเภอหาราชที่สำคัญ ได้แก่ ไม้ไผ่ โครงงอบ ผลิตภัณฑ์ผักตบชวา เป็นต้น

ตารางที่ 4.7 อุตสาหกรรมในครัวเรือนของอำเภอหาราช

ประเภท	ตำบล	จำนวนครัวเรือน ที่ผลิต	ร้อยละ	ประเภทผลิตภัณฑ์
1. ไม้ไผ่และหวาย	กระทุ่ม	250	67.56	โครงงอบไม้ไผ่
	โรงช้าง	15	4.05	แผ่นไม้ไผ่
	นิตเพียน	15	4.05	"
	น้ำเต้า	40	10.81	แข่งปลาทุ
	เจ้าปลก	15	4.05	"
2. เส้นใยพืช	บ้านน้ำ	10	2.70	ตะกร้าก้านมะพร้าว
3. สิ่งทอ	น้ำเต้า	25	6.75	เครื่องประดับมุก
รวม	6 ตำบล	370	100.00	



ศูนย์วิทยทรัพยากร
จุฬาลงกรณ์มหาวิทยาลัย

แผนที่อำเภอเมืองมหาราช

แสดงแหล่งผลิตและประเภทของอุตสาหกรรมในครอบครัว

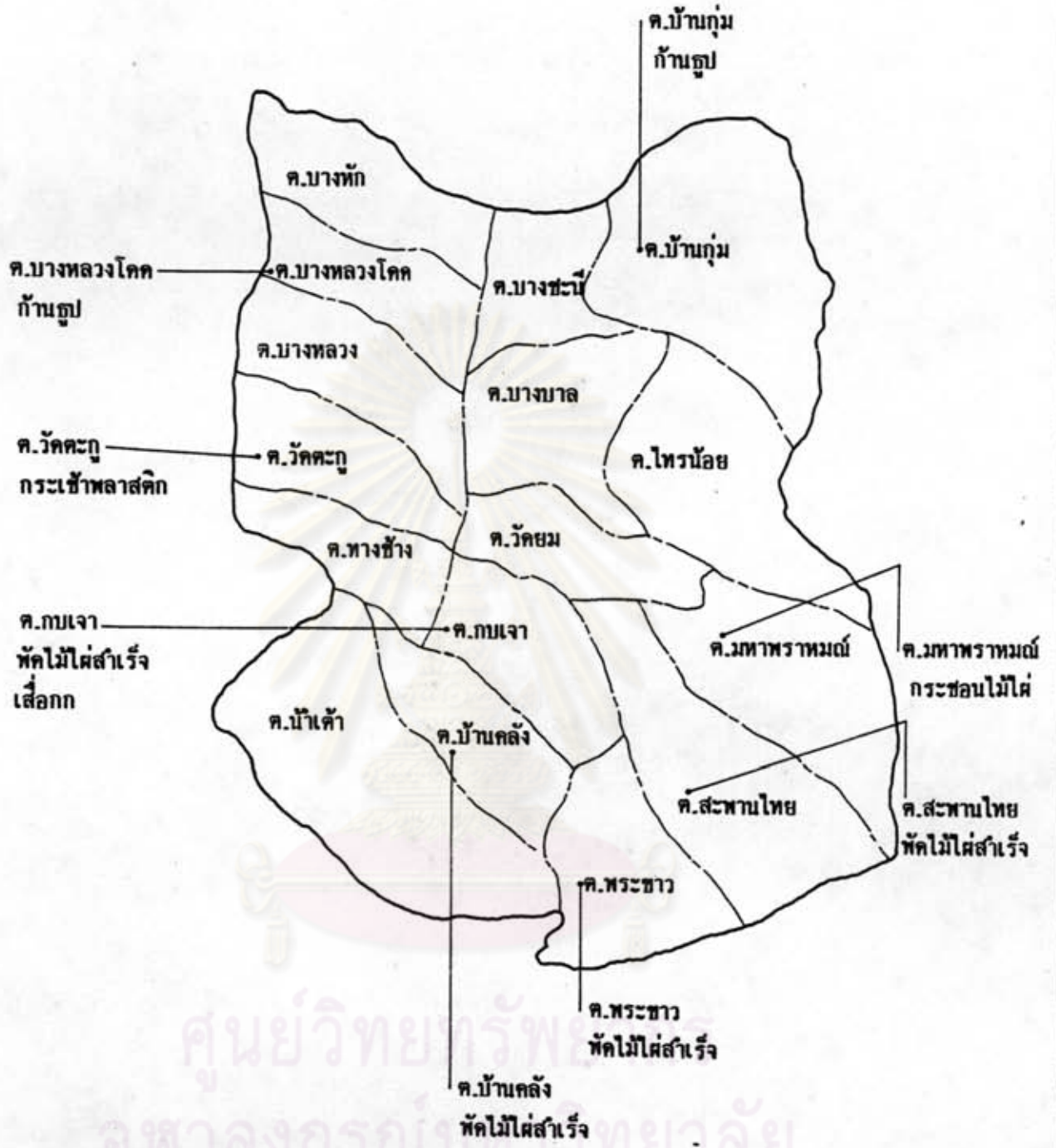
7) อุตสาหกรรมในครัวเรือนของอำเภอบางบาล

อำเภอบางบาล มีการทำอุตสาหกรรมในครัวเรือนน้อยที่สุดของจังหวัด คือ มีจำนวนเพียง 230 ครัวเรือน มีอุตสาหกรรมในครัวเรือนที่ทำกันเพียงประเภทเดียวคือ ประเภทไม้ไผ่และหวาย ตำบลบ้านคั่งเป็นตำบลที่มีการทำอุตสาหกรรมในครัวเรือนมากที่สุด คือมีจำนวน 80 ครัวเรือน หรือร้อยละ 34.78 รองลงมาคือ ตำบลมหาพราหมณ์มีจำนวน 70 ครัวเรือนหรือร้อยละ 30.43

ผลิตภัณฑ์อุตสาหกรรมของอำเภอบางบาลที่สำคัญได้แก่ ไม้ไผ่ เครื่องใช้ที่ทำจากไม้ไผ่ เป็นต้น

ตารางที่ 4.8 อุตสาหกรรมในครัวเรือนของอำเภอบางบาล

ประเภท	ตำบล	จำนวนครัวเรือน ที่ผลิต	ร้อยละ	ประเภทผลิตภัณฑ์
1. ไม้ไผ่และหวาย	มหาพราหมณ์	70	30.43	กระซอนไม้ไผ่
	กบเจา	30	13.04	ไม้ไผ่
	บ้านคั่ง	80	34.78	"
	พระขาว	20	8.69	"
	สะพานไทย	30	13.04	"
รวม	6 ตำบล	230	100.00	



แผนที่อำเภอบางบาล

แสดงแหล่งผลิตและประเภทของอุตสาหกรรมในครอบครัว