



บทที่ 1

บทนำ

1.1 ความเป็นมาและความสำคัญของปัญหา

ในเดือนพฤศจิกายน พ.ศ.2531 ได้เกิดอุทกภัยขึ้นในจังหวัดภาคใต้ อันเนื่องมาจากฝนตกหนักติดต่อกันเป็นเวลาหลายวัน นับตั้งแต่วันที่ 18 พฤศจิกายน ทำให้กระแสน้ำไหลจากภูเขาเข้าท่วมพื้นที่ต่าง ๆ อย่างกว้างขวาง และรุนแรงในพื้นที่หลายจังหวัด ระหว่างวันที่ 21-24 พฤศจิกายน การเกิดอุทกภัยในครั้งนี้ได้ก่อให้เกิดความเสียหายอย่างมากต่อนั้นที่ชุมชนเมืองและพื้นที่เกษตรกรรมโดยทั่วไป

ในด้านผลกระทบที่มีต่อนั้นที่ชุมชนเมืองนั้น เมืองที่ได้รับความเสียหายมากที่สุดในการเกิดอุทกภัยครั้งนี้ คือ เมืองหาดใหญ่ จังหวัดสงขลา ซึ่งน้ำได้ไหลป่าเข้าท่วมพื้นที่ชุมชน รวมทั้งพื้นที่ในเขตธุรกิจที่สำคัญอย่างรวดเร็ว และท่วมขังมีระดับความลึกมาก ทำให้สภาพเศรษฐกิจโดยส่วนรวมของอำเภอหาดใหญ่ ได้รับความเสียหายอย่างไม่เคยปรากฏมาก่อน โดยเฉพาะในด้านของธุรกิจการค้า ได้รับความเสียหายไม่ต่ำกว่า 1,000 ล้านบาท¹

ปัจจุบัน หาดใหญ่ถือได้ว่าเป็นเมืองที่มีความสำคัญมากที่สุดของภาคใต้ ทั้งนี้เพราะหาดใหญ่เป็นศูนย์กลางที่สำคัญในด้านต่าง ๆ หลายด้าน อาทิ ศูนย์กลางทางการค้า การบริการ การคมนาคมขนส่ง อุตสาหกรรม การศึกษา การสาธารณสุข ตลอดจนการท่องเที่ยว นอกจากนี้หาดใหญ่ยังเป็นศูนย์กลางการค้าทางพาราที่ใหญ่ที่สุดของประเทศอีกด้วย ด้วยเหตุที่หาดใหญ่มีความเจริญก้าวหน้ามากกว่าเมืองอื่น ๆ ในภาคใต้ดังกล่าว หาดใหญ่จึงถูกกำหนดให้เป็นเมืองหลัก ในการพัฒนาประเทศตามแผนพัฒนาเศรษฐกิจและสังคมแห่งชาติ ฉบับที่ 5 และฉบับที่ 6

หาดใหญ่ มีความสำคัญทางด้านธุรกิจการค้าพาณิชย์ และธุรกิจการท่องเที่ยวอย่างมาก ทั้งนี้โดยมีบทบาทเด่นชัดในความเป็นเมืองศูนย์กลางธุรกิจการค้า การบริการ การคมนาคม และการศึกษา โดยเฉพาะด้านการค้า หาดใหญ่มีสินค้าที่ทันสมัยรวมไปกับสินค้าซึ่งกล่าวกันว่าเป็นสินค้าหนีภาษี ไว้ให้บริการกับนักท่องเที่ยว นอกจากนี้ยังมีการติดต่อซื้อขายกับประเทศเพื่อนบ้านใกล้เคียง ซึ่งทำให้มีผลต่อธุรกิจทางการท่องเที่ยวอีกด้วย โดยทั่วไปนักท่องเที่ยวชาวไทยนิยมเดินทางไปหาดใหญ่ เพื่อจับจ่ายซื้อสินค้าหนีภาษีตามบริเวณย่านการค้าที่สำคัญในเมือง ส่วน

¹ธนาคารแห่งประเทศไทย สาขาภาคใต้, รายงานภาวะเศรษฐกิจและการเงิน เดือนพฤศจิกายน (หาดใหญ่ : ธนาคารแห่งประเทศไทย, 2531), หน้า 77

นักท่องเที่ยวจากประเทศเพื่อนบ้านนั้น ส่วนใหญ่มักมีวัตถุประสงค์ของการเดินทางเพื่อเข้ามาเที่ยวตามสถานเริงรมย์ต่าง ๆ ในเมืองหาดใหญ่ ด้วยเหตุนี้ จึงทำให้มีสิ่งอำนวยความสะดวกทางด้านการท่องเที่ยวเกิดขึ้นในตัวเมืองอย่างมากมาย ส่งผลทำให้ตัวเมืองหาดใหญ่กลายเป็นแหล่งท่องเที่ยวที่สำคัญของภาคใต้และของประเทศ

ปัจจุบัน มีนักท่องเที่ยวชาวต่างประเทศเดินทางเข้ามาเที่ยวหาดใหญ่มากขึ้นทุกปี จะเห็นได้จากสถิตินักท่องเที่ยวที่เดินทางผ่านด่านตรวจคนเข้าเมืองในภาคใต้ เข้ามาเที่ยวที่หาดใหญ่/สงขลา ปี พ.ศ.2531 ซึ่งมีจำนวนนักท่องเที่ยวรวมทั้งสิ้น 774,482 คน หรือคิดเป็นร้อยละ 71.6 ของจำนวนนักท่องเที่ยวชาวต่างชาติทั้งหมดที่เดินทางเข้ามาเที่ยวในภาคใต้^๖ และจากสถิติแสดงจำนวนนักท่องเที่ยวที่เดินทางมาเยือนจังหวัดต่าง ๆ ในภาคใต้ ซึ่งรวมจำนวนนักท่องเที่ยวชาวไทยด้วย ในปี พ.ศ.2529 มีนักท่องเที่ยวที่เดินทางมาเที่ยวที่หาดใหญ่-สงขลา ทั้งหมด 1,347,298 คน หรือคิดเป็นร้อยละ 22.8 ของจำนวนนักท่องเที่ยวทั้งหมด^๗

จากจำนวนนักท่องเที่ยวที่เพิ่มมากขึ้น เป็นผลทำให้สภาวะโรงแรมในเมืองหาดใหญ่ มีสถิติอัตราการเข้าพักสูงสุดของประเทศในปัจจุบัน (เมื่อไม่ับรวมกรุงเทพมหานคร : ปี 2529 หาดใหญ่มีอัตราการเข้าพัก ร้อยละ 57.1)^๘ ด้วยปัจจัยดังกล่าว จึงทำให้สถานะทางการเงินที่หาดใหญ่สะพัดมาก ปัจจุบันอำเภอหาดใหญ่มีสาขาของธนาคารพาณิชย์สูงที่สุด มากกว่าทุก ๆ อำเภอในภาคใต้ จำนวน 25 สาขาในปี พ.ศ.2531 และมีปริมาณเงินฝากสูงถึง 9593.2 ล้านบาท ซึ่งสูงที่สุดของภาคใต้^๙ นอกจากนี้ยังเป็นผลทำให้การเก็บเงินรายได้ภาษีอากรของเทศบาลเมืองหาดใหญ่มีสูงถึง 235.5 ล้านบาท ในปี 2531 ซึ่งสูงที่สุดเป็นอันดับหนึ่งของประเทศ^{๑๐}

เนื่องจากความเจริญด้านเศรษฐกิจดังกล่าว ประชากรที่อาศัยอยู่ในเมืองหาดใหญ่ จึงมุ่งที่จะใช้ที่ดินเพื่อให้เกิดประโยชน์ทางด้านเศรษฐกิจเป็นหลักสำคัญ ในจำนวนสัดส่วนของ

^๖ กองตรวจคนเข้าเมือง กรมตำรวจ

^๗ ฝ่ายวิชาการ การท่องเที่ยวแห่งประเทศไทย, รายงานโครงการสำรวจการท่องเที่ยวกายในประเทศ ปี 2530 (กรุงเทพฯ : การท่องเที่ยวแห่งประเทศไทย, 2531), หน้า 44

^๘ Tourism Authority of Thailand, Annual Statistical Report on Tourism in Thailand 1986 (Bangkok : Tourism Authority of Thailand, 1987), p.67

^๙ สถิติเดือนเมษายน 2532 : หน่วยกำกับสถาบันการเงิน ธนาคารแห่งประเทศไทย สาขาภาคใต้

^{๑๐} กองวิจัย สำนักผังเมือง, รายงานวิจัยเพื่อการวางแผนและจัดทำผังเมืองรวม เมืองหาดใหญ่ (กรุงเทพฯ : สำนักผังเมือง, 2531), หน้า 128.

การใช้ที่ดินประเภทต่าง ๆ ที่นอกเหนือจากการใช้ที่ดินของเกษตรกรรม และพื้นที่โล่งแล้ว บริเวณที่มีความหนาแน่นสูง และย่านพาณิชย์กรรม จะมีสัดส่วนของการใช้ที่ดินสูงที่สุด คือ ร้อยละ 30.6⁷ นอกจากนี้ การขยายตัวของพื้นที่พาณิชย์กรรมในเมืองหาดใหญ่ยังมีอัตราสูงที่สุดในภาคใต้อีกด้วย ดังจะเห็นได้จากสถิติพื้นที่ที่ได้รับอนุญาตให้ก่อสร้างเพื่อการพาณิชย์ในเขตเทศบาลเมืองทั้งหมดของภาคใต้ ปี พ.ศ.2531 เทศบาลเมืองหาดใหญ่ มีอัตราการขยายตัวของพื้นที่ก่อสร้างเพื่อการพาณิชย์กรรมสูงที่สุด จำนวนพื้นที่ 96,701 ตารางเมตร หรือคิดเป็นร้อยละ 32.5 ของพื้นที่ก่อสร้างเพื่อพาณิชย์กรรมทั้งหมดของทุกเขตเทศบาลเมืองในภาคใต้

จากการเป็นศูนย์กลางทางการค้าและการท่องเที่ยวดังกล่าว จึงทำให้เมืองหาดใหญ่ในปัจจุบันมีการขยายตัวของเมืองอย่างมาก มีการถมพื้นที่เพื่อก่อสร้างสิ่งปลูกสร้างต่าง ๆ การก่อสร้างที่ขาดการวางผังเมืองที่ถูกต้อง ก่อให้เกิดความไม่เป็นระเบียบของชุมชน การระบายน้ำเป็นไปไม่สะดวก และไม่มีประสิทธิภาพ ปีใดที่มีปริมาณน้ำมากเกินความสามารถของเทศบาลเมืองหาดใหญ่จะป้องกันได้ ก็เกิดสภาพน้ำท่วมเป็นประจำ และโดยสภาพภูมิประเทศของหาดใหญ่ ซึ่งตั้งอยู่บนที่ราบลุ่ม ระหว่างคลอง 2 คลอง คือ คลองอู่ตะเภา และคลองเตย พื้นที่ทางทิศตะวันออกของเมืองประกอบด้วยเทือกเขา ขณะที่ทางทิศตะวันตกเป็นที่ราบทิศเหนือของเมืองเป็นที่ราบลุ่ม ลาดต่ำลงไปจนถึงทะเลสาบสงขลา ส่วนด้านทิศใต้เป็นเทือกเขา และเป็นต้นน้ำของคลองอู่ตะเภา จากสภาพภูมิประเทศที่เป็นที่ราบลุ่ม มีลักษณะคล้ายเป็นแอ่งกระทะดังกล่าว เป็นผลทำให้เมืองหาดใหญ่เกิดน้ำท่วมขึ้นเป็นประจำในฤดูฝน โดยเฉพาะอย่างยิ่งในปี 2531 น้ำท่วมมีระดับความสูงที่มากเป็นประวัติการณ์ สร้างความเสียหายให้กับประชาชนในเขตเมืองหาดใหญ่ มากกว่าทุกครั้งที่ผ่านมา ครอบคลุมพื้นที่เกือบ 20 ตารางกิโลเมตร

การเกิดอุทกภัยในครั้งนี้ กระแสน้ำบริเวณรอบนอกจากอำเภอสะเดา ได้ไหลบ่าเข้าท่วมย่านการค้าและย่านการท่องเที่ยวที่สำคัญ บริเวณถนนนิพัทธ์อุทิศ 1,2 และ 3 อย่างฉับพลัน มีระดับน้ำในพื้นที่เมืองลึกเฉลี่ยประมาณ 1.5-2.0 เมตร ท่วมขังอยู่เป็นเวลา 2 วัน ก่อให้เกิดความเสียหายต่อห้างสรรพสินค้า และบรรดาร้านค้าต่าง ๆ ตลอดจนย่านการค้าที่สำคัญของเมือง และในการเกิดน้ำท่วมหาดใหญ่ครั้งนี้ ได้ส่งผลกระทบต่อธุรกิจการท่องเที่ยวอย่างมาก โดยเฉพาะโรงแรม ภัตตาคาร-ร้านอาหาร สถานบันเทิงเรีงรมย์ และร้านจำหน่ายสินค้าแก่นักท่องเที่ยวประเภทต่าง ๆ เนื่องจากนักท่องเที่ยวไม่สามารถเดินทางเข้ามาเที่ยวได้ ในช่วงระยะเวลาดังกล่าว

⁷ฝ่ายวิเคราะห์นโยบายและแผน สำนักงานเทศบาลเมืองหาดใหญ่, แผนพัฒนา-เทศบาลเมืองหาดใหญ่ ระยะปานกลาง 5 ปี (พ.ศ.2530-2534) (หาดใหญ่ : สำนักงาน-เทศบาลเมืองหาดใหญ่, 2530), หน้า 4

⁸ธนาคารแห่งประเทศไทย สาขาภาคใต้, รายงานภาวะเศรษฐกิจและการเงิน ปี 2531 (หาดใหญ่ : ธนาคารแห่งประเทศไทย, 2532), หน้า 52

จากเหตุผลและปัจจัยดังกล่าวข้างต้น จึงสมควรที่จะมีการศึกษาถึงผลกระทบของ อุทกภัยที่เกิดขึ้นในด้านต่าง ๆ โดยเฉพาะทางด้านพาณิชย์กรรมและการท่องเที่ยว ซึ่งเป็น เศรษฐกิจหลักที่สำคัญของเมืองหาดใหญ่ เพื่อศึกษาและรวบรวมความเสียหาย รวมทั้งผลกระทบ ด้านต่าง ๆ ที่เกิดขึ้น อีกทั้งเพื่อเป็นการเสนอแนวทางที่เป็นไปได้ในการแก้ไขและลดระดับ ความเสียหายจากภาวะอุทกภัยอันอาจเกิดขึ้นอีกได้ในอนาคต

1.2 วัตถุประสงค์ของการศึกษา

1. ศึกษารูปแบบและลักษณะการใช้ที่ดินเพื่อพาณิชย์กรรมที่เป็นผลมาจากการท่องเที่ยว ในเมืองหาดใหญ่
2. ศึกษาและวิเคราะห์ผลกระทบจากอุทกภัย ปี 2531 ในด้านพาณิชย์กรรมและ การท่องเที่ยวของเมืองหาดใหญ่
3. เพื่อเสนอแนวทางในการแก้ไขและบรรเทาความเสียหายจากภาวะน้ำท่วม ที่มี ต่อธุรกิจการท่องเที่ยว และพื้นที่พาณิชย์กรรมของเมืองหาดใหญ่
4. เพื่อเสนอแนะทิศทางที่เหมาะสมในการพัฒนาอุตสาหกรรมการท่องเที่ยวของเมือง หาดใหญ่ในอนาคต

1.3 ขอบเขตของการศึกษา

1. ขอบเขตของพื้นที่ในการศึกษา เน้นศึกษาในพื้นที่เขตเทศบาลเมืองหาดใหญ่ โดยถือว่าเป็นเขตพื้นที่ของชุมชนเมืองเป็นหลัก ซึ่งมีเนื้อที่เท่ากับ 21.6 ตารางกิโลเมตร
2. มุ่งทำการศึกษาในประเด็นหลัก ดังต่อไปนี้
 - 2.1 บทบาทและความสำคัญของชุมชนเมืองหาดใหญ่
 - 2.2 รูปแบบ และลักษณะการใช้ที่ดินเพื่อพาณิชย์กรรม
 - 2.3 ความสัมพันธ์ระหว่างการท่องเที่ยวกับรูปแบบพาณิชย์กรรมของเมือง- หาดใหญ่
 - 2.4 สาเหตุ และการเกิดภาวะอุทกภัยในเมืองหาดใหญ่
 - 2.5 ผลกระทบจากน้ำท่วมที่มีต่อพื้นที่พาณิชย์กรรมหรือย่านธุรกิจการค้าของ เมืองหาดใหญ่
 - 2.6 ผลกระทบจากน้ำท่วมที่มีต่อภาวะการท่องเที่ยวของเมืองหาดใหญ่
3. การศึกษาพื้นที่พาณิชย์กรรมในงานวิจัยนี้ จะเน้นศึกษาถึงพื้นที่ธุรกิจพาณิชย์ที่มีความสัมพันธ์เชื่อมโยงกับการท่องเที่ยวในเมืองหาดใหญ่เป็นหลัก
4. ผลกระทบของอุทกภัยที่ศึกษาในงานวิจัยนี้ เป็นผลกระทบที่เกิดจากอุทกภัยครั้งใหญ่ ในเดือนพฤศจิกายน พ.ศ.2531 ซึ่งสร้างความเสียหายอย่างมากต่อพื้นที่พาณิชย์กรรม และการ-ท่องเที่ยวของเมืองหาดใหญ่ และในการศึกษาผลกระทบดังกล่าว จะเน้นศึกษาเฉพาะผลกระทบ



ที่เกิดขึ้นภายหลังจากการเกิดอุทกภัย เป็นระยะเวลา 1/2 ปี คือ ประมาณช่วงระหว่างเดือน
ธันวาคม 2531-เดือนพฤษภาคม 2532

1.4 ขั้นตอนและวิธีดำเนินการศึกษา (แผนภูมิ ก.ช.)

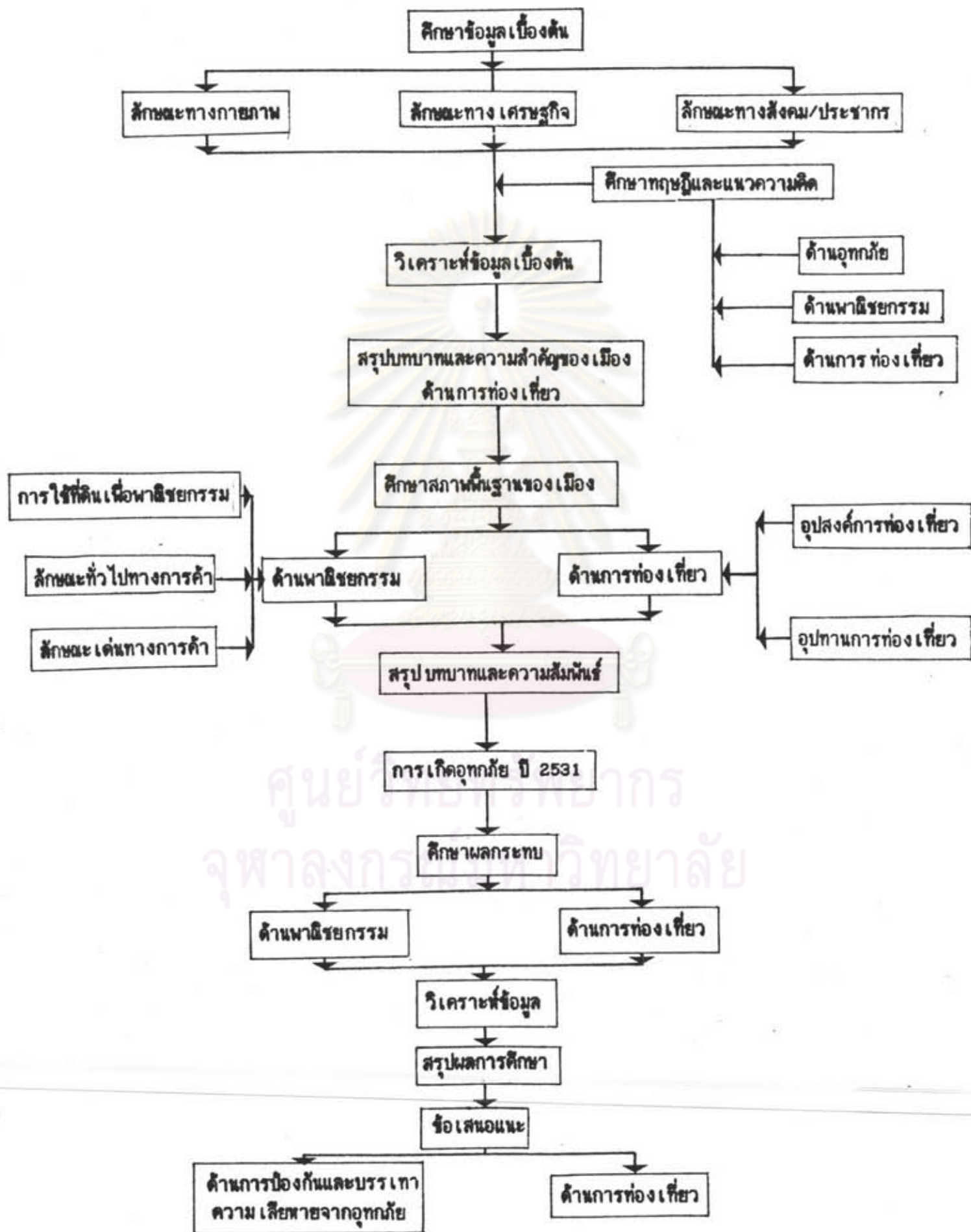
1. ศึกษาค้นคว้าและรวบรวมข้อมูลพื้นฐานเบื้องต้น จากเอกสาร บทความ หนังสือ และรายงานต่าง ๆ ที่เกี่ยวข้องกับหัวข้อของการศึกษา เพื่อเป็นพื้นฐานในการศึกษาขั้นต่อไป
2. ศึกษาทฤษฎีและแนวความคิดที่เกี่ยวข้องกับการเกิดอุทกภัย การใช้ที่ดินเพื่อพาณิชย์กรรม และแนวความคิดด้านการท่องเที่ยว จากเอกสารในประเทศและต่างประเทศ
3. ศึกษาข้อมูลในพื้นที่จริง โดยการสำรวจสภาพการใช้ที่ดินในปัจจุบัน การสำรวจพื้นที่เมืองที่ได้รับความเสียหายจากภาวะอุทกภัย รวมทั้งการสัมภาษณ์บุคคล ซึ่งได้แก่ นักวิชาการ นักธุรกิจ และเจ้าหน้าที่ ที่มีหน้าที่รับผิดชอบในการบริหารเมืองขนาดใหญ่ เพื่อทราบถึง สภาพสาเหตุ และลักษณะโดยทั่วไป รวมทั้งแนวทางในการบรรเทาความเสียหายจากอุทกภัย
4. ประมวลผลและวิเคราะห์ข้อมูล
5. แสดงผลของการศึกษาในรูปของการบรรยาย ตาราง แผนภูมิ และแผนที่ แล้วนำเสนอรายงาน

1.5 แหล่งข้อมูลและการเก็บรวบรวมข้อมูล

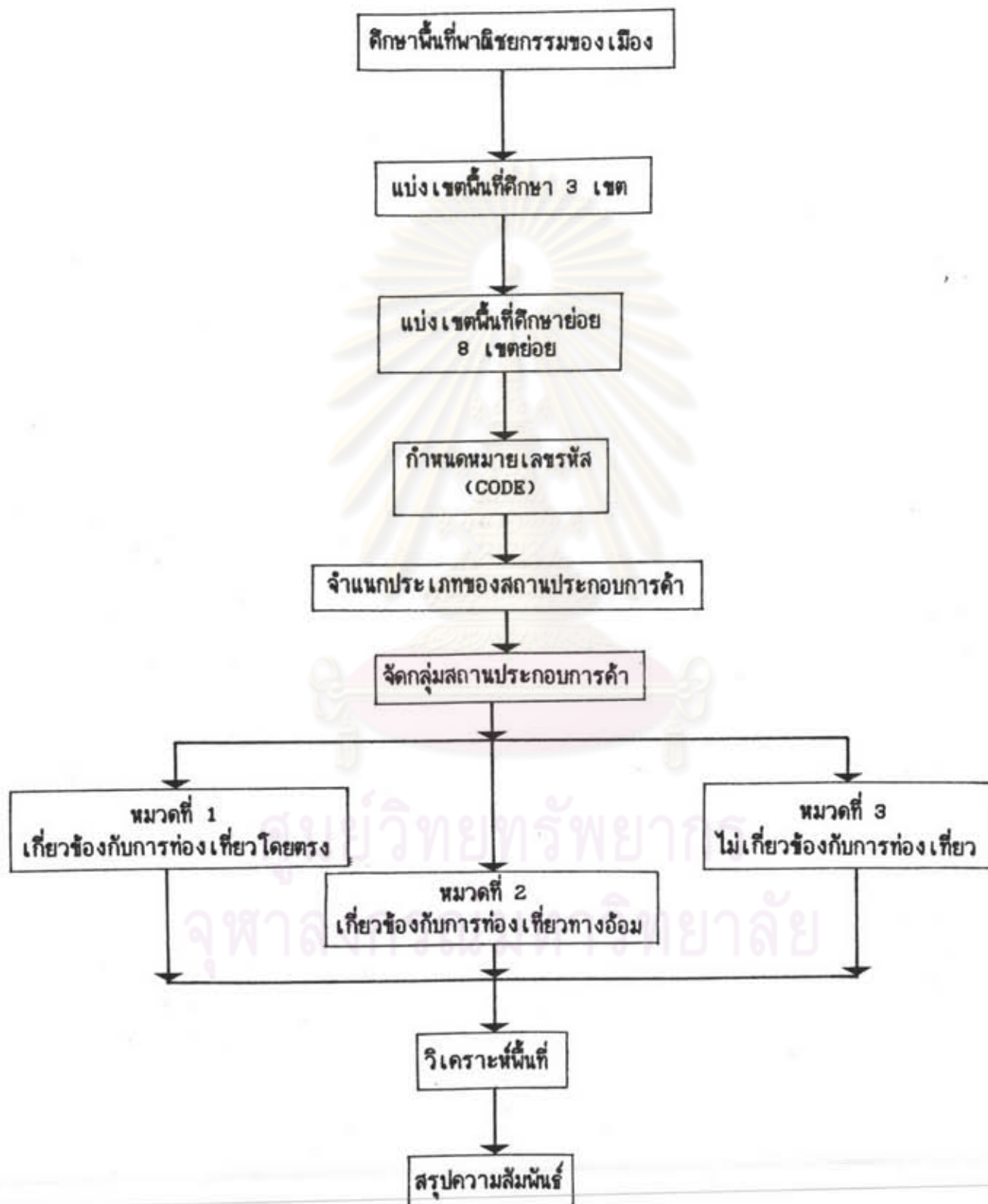
ข้อมูลที่ใช้ในการศึกษา มีทั้งข้อมูลที่ได้มาจากแหล่งปฐมภูมิ (Primary data) และจากแหล่งทุติยภูมิ (Secondary data) ดังนี้

1. ข้อมูลปฐมภูมิ เป็นข้อมูลที่ได้จากการสำรวจในพื้นที่ศึกษา ได้แก่
 - 1.1 สภาพปัจจุบันของชุมชน โดยการตรวจสอบสภาพการใช้ที่ดินของเมืองขนาดใหญ่ในปัจจุบัน ด้วยแผนที่การใช้ที่ดินของสำนักผังเมืองเป็นพื้นฐาน
 - 1.2 สำรวจที่ตั้งและการกระจายตัวของกิจกรรมทางการค้า และการบริการประเภทต่าง ๆ ในพื้นที่ที่กำหนดขึ้นเฉพาะ อาทิ
 - ที่ตั้งของตลาดสินค้าหยาบ
 - ที่ตั้งของร้านค้าที่มีความสำคัญ และสัมพันธ์กับการท่องเที่ยวประเภทต่าง ๆ
 - ที่ตั้งของโรงแรม ธนาคาร เป็นต้น
 - สำนักรวจลักษณะและประเภทของอาคารพาณิชย์กรรม
 - 1.3 สำรวจสภาพพื้นที่ที่ถูกน้ำท่วม ในย่านพาณิชย์กรรมใจกลางเมือง บริเวณถนนหน้าท่าเรือที่ 1, 2 และ 3 ตัดกับ ถนนสุขุมสารรังสรรค์, ถนนประชาธิปไตย และ ถนนธรรมญูวิ

แผนภูมิ ก. ขั้นตอนการศึกษาผลกระทบของอุทกภัยปี 2531
ที่มีต่อพื้นที่พาณิชย์กรรม และการท่องเที่ยว เมืองหาดใหญ่



แผนภูมิ ข. วิธีการศึกษาความสัมพันธ์ระหว่างพื้นที่พาณิชย์กรรมและการท่องเที่ยว



1.4 สอบถามความเสียหายของห้างสรรพสินค้า และร้านค้าประเภทต่าง ๆ ในพื้นที่ข้อ 1.3 โดยการสุ่มตัวอย่าง

1.5 ข้อมูลที่ได้จากการสัมภาษณ์เจ้าหน้าที่ของรัฐ นักวิชาการ นักธุรกิจ ร้านค้า สมาคม และหน่วยงานต่าง ๆ ตลอดจนถึงการสัมมนาและการอภิปรายต่าง ๆ ที่จัดมีขึ้น

2. ข้อมูลทุติยภูมิ เป็นข้อมูลที่ได้จากการจัดเก็บรวบรวมจากสถิติ รายงานและเอกสารต่าง ๆ ของหน่วยงานรัฐบาลเป็นหลัก ได้แก่

2.1 ข้อมูลทางด้านกายภาพ ประกอบด้วยข้อมูลที่เกี่ยวข้องกับพื้นที่ ลักษณะภูมิประเทศ ภูมิอากาศ โครงสร้างทางด้านการคมนาคมขนส่ง ตลอดจนข้อมูลที่เกี่ยวข้องกับการใช้ที่ดินประเภทต่าง ๆ รวบรวมจากหน่วยงานต่าง ๆ ดังนี้

- สำนักผังเมือง กระทรวงมหาดไทย
- สำนักงานเทศบาลเมืองหาดใหญ่
- กรมทางหลวง
- กรมชลประทาน
- สำนักงานชลประทานที่ 12 อําเภอหาดใหญ่
- กรมอุตุนิยมวิทยา
- ศูนย์พยากรณ์อากาศภาคใต้ จังหวัดสงขลา

2.2 ข้อมูลทางด้านสภาพประชากร เศรษฐกิจ และสังคม รวบรวมจากหน่วยงานต่าง ๆ ดังนี้

- สำนักงานจังหวัดสงขลา
- สำนักงานพาณิชย์จังหวัดสงขลา
- สำนักผังเมือง
- สำนักงานคณะกรรมการพัฒนาการเศรษฐกิจและสังคมแห่งชาติ
- สำนักพัฒนาเมือง กระทรวงมหาดไทย
- สำนักงานสถิติแห่งชาติ
- การท่องเที่ยวแห่งประเทศไทย
- สำนักงานการท่องเที่ยวแห่งประเทศไทย สาขาหาดใหญ่
- การรถไฟแห่งประเทศไทย
- ธนาคารแห่งประเทศไทย
- ธนาคารแห่งประเทศไทย สาขาภาคใต้
- สำนักงานเทศบาลเมืองหาดใหญ่
- ห้องสมุดต่าง ๆ และศูนย์เอกสารแห่งประเทศไทย

1.6 ประโยชน์ที่คาดว่าจะได้รับจากการศึกษา

1. ผลของการศึกษา จะทำให้ทราบถึง สภาพปัจจุบัน รวมทั้งบทบาทและความสำคัญ ของเมืองหาดใหญ่ ทางด้านกายภาพ เศรษฐกิจและสังคม
2. ทราบถึงรูปแบบและลักษณะการใช้ที่ดินเพื่อพาณิชย์กรรมที่เป็นผลมาจากการ-
ท่องเที่ยวของเมืองหาดใหญ่
3. ทราบถึงสาเหตุ และการเกิดอุทกภัยในเมืองหาดใหญ่
4. ทราบถึงผลกระทบและความเสียหายในด้านต่าง ๆ ที่เกิดขึ้นจากอุทกภัย โดย
เฉพาะผลกระทบทางด้านพาณิชย์กรรมและการท่องเที่ยวของเมืองหาดใหญ่
5. หน่วยงานที่เกี่ยวข้อง สามารถนำผลของการศึกษาไปใช้เป็นแนวทางในการ
วางแผนหรือนำไปประยุกต์ใช้ในด้านของการบรรเทาอุทกภัยหรือการพัฒนาศูนย์อุตสาหกรรมการ-
ท่องเที่ยวได้

1.7 ข้อจำกัดของการศึกษา

ในการวิจัยครั้งนี้ มีข้อจำกัดอยู่หลายประการ ซึ่งส่งผลให้ผู้ทำการศึกษาวิจัยไม่สามารถ
ที่จะดำเนินการศึกษาให้ได้ผลสมบูรณ์อย่างเต็มที่ ข้อจำกัดเหล่านี้ ได้แก่

1. สถิติข้อมูลบางอย่าง ซึ่งมีความจำเป็นอย่างมากต่อการศึกษาวิจัยครั้งนี้ ไม่มี
หน่วยงานทั้งของราชการหรือเอกชน รวบรวมหรือจัดทำสถิติไว้ หรือมีการรวบรวมแต่ขาดความ
สมบูรณ์ โดยเฉพาะอย่างยิ่งสถิติความเสียหายของผู้ประกอบการในเมืองหาดใหญ่ ซึ่งเป็นข้อ
จำกัดที่ทำให้ผู้ศึกษาไม่สามารถทำการวิจัยได้ตามความมุ่งหมาย
2. ความคลาดเคลื่อนของข้อมูลที่มาจากแหล่งทุติยภูมิ อันได้แก่ สถิติข้อมูลของหน่วย
ราชการต่าง ๆ ที่เกี่ยวข้องกับการศึกษาวิจัยครั้งนี้ มีความผิดพลาดหรือบกพร่องไปจากความ
เป็นจริง ซึ่งผู้ศึกษาไม่สามารถตรวจสอบข้อเท็จจริงได้
3. ขาดงบประมาณในการสำรวจ ทำให้การสำรวจข้อมูลภาคสนาม ไม่อาจกระทำ
ให้ครอบคลุมรายละเอียดต่าง ๆ อย่างครบถ้วนได้

อย่างไรก็ตาม ถึงแม้ว่าจะมีข้อจำกัดของการวิจัยเหล่านี้ แต่ผู้วิจัยก็ได้พยายามค้น
คว้าและนำข้อมูลที่เหมาะสมมาวิเคราะห์ ซึ่งทำให้ได้ผลของการวิจัยที่เป็นประโยชน์ และสามารถ
นำมาเป็นข้อเสนอแนะในการวางแผนทางบรรเทาอุทกภัย และวางแผนพัฒนาศูนย์อุตสาหกรรมการ-
ท่องเที่ยวของเมืองหาดใหญ่ได้