



เพื่อความสะดวกในการเสนอผลการวิเคราะห์ข้อมูลในตารางต่าง ๆ ผู้วิจัยได้นำเอาสัญลักษณ์ และอักษรทางสถิติมาใช้ดังต่อไปนี้

- \bar{X}_1 หมายถึง ค่าคะแนนเฉลี่ยของผู้นิเทศการพยาบาล
- \bar{X}_2 หมายถึง ค่าคะแนนเฉลี่ยของพยาบาลประจำการ
- S_1 หมายถึง ค่าความเบี่ยงเบนมาตรฐานของผู้นิเทศการพยาบาล
- S_2 หมายถึง ค่าความเบี่ยงเบนมาตรฐานของพยาบาลประจำการ
- df หมายถึง ค่าชั้นแห่งความเป็นอิสระ (degree of freedom)
- t หมายถึง อัตราส่วนวิกฤติ

ในการเสนอผลการวิจัยนั้น ผู้วิจัยได้แบ่งเสนอเป็น 3 ภาค คือ

ภาคที่ 1 เป็นข้อมูลที่เกี่ยวข้องกับผู้นิเทศการพยาบาล และพยาบาลประจำการ โดยเสนอเรื่องวุฒิ อายุ อายุการทำงาน สถานภาพสมรส การศึกษาอบรมหลังจบการศึกษาพยาบาลเบื้องต้น และประสบการณ์การปฏิบัติงานภายหลังจบการศึกษาพยาบาลเบื้องต้นตามลำดับ เสนอผลการวิจัยไว้ในตารางที่ 2-8 และแผนภูมิที่ 1-2

ภาคที่ 2 เป็นข้อมูลเกี่ยวกับลักษณะการปฏิบัติงานของผู้นิเทศการพยาบาลในสถานต่าง ๆ นำเสนอในรูปตาราง แสดงถึงบทบาทและคุณภาพของงานโดยเฉลี่ยตามความคิดเห็นของผู้นิเทศการพยาบาล และพยาบาลประจำการในโรงพยาบาลมหาวิทยาลัยในกรุงเทพมหานคร เสนอผลการวิจัยไว้ในตารางที่ 9-13

ในการเปรียบเทียบความคิดเห็นระหว่างผู้นิเทศการพยาบาลกับพยาบาลประจำการนี้ ได้กำหนดหลักเกณฑ์คุณภาพของงานที่ปฏิบัติดังนี้

ดีมาก = 2.01-3 หมายถึงการปฏิบัติงานในเรื่องนั้น ๆ กระทำอย่างจริงจัง ประสบผลสำเร็จ และได้ผลสมบูรณ์มากที่สุด ได้ผลเท่ากับ 75 % ขึ้นไป

ดี = 1.01-2 หมายถึง การปฏิบัติงานในเรื่องนั้น ๆ มีการลงมือ
กระทำ และประสบผลสำเร็จพอสมควร ได้ผล
เท่ากับ 50-75 %

ไม่ดี = 0.01-1 หมายถึง มีการปฏิบัติงานในเรื่องนั้น ๆ แต่ยังไม่
ประสบผลดี หรือยังไม่มีการกระทำอย่างจริงจังใน
เรื่องนั้น ๆ ได้ผลต่ำกว่า 50 %

ไม่มีการจัดทำ = 0 หมายถึง ไม่มีการปฏิบัติงานนั้นในหน่วยงาน

ในการเปรียบเทียบค่าคะแนนเฉลี่ยของความคิดเห็นของผู้ให้ผลการพยาบาลและ
พยาบาลประจำการ ผู้วิจัยได้ทดสอบความมีนัยสำคัญของความแตกต่างระหว่างหมู่ โดยคำนวณ
อัตราส่วนวิกฤติ (t-test) ทั้งรายข้อและรายคาน เสนอไว้ในตารางที่ 14-18

ภาคที่ 3 เป็นข้อมูลเกี่ยวกับความคิดเห็นของผู้ให้ผลการพยาบาล และพยาบาลประจำ
การ เกี่ยวกับปัญหาและข้อเสนอแนะเกี่ยวกับงานนิเทศการพยาบาล ตลอดจนข้อเสนอแนะ
เกี่ยวกับเกณฑ์การคัดเลือกผู้ให้ผลการพยาบาล ได้นำเสนอในตารางที่ 19-25 และแผนภูมิที่

3-4

ภาคที่ 1

ศูนย์วิทยทรัพยากร
จุฬาลงกรณ์มหาวิทยาลัย

ตารางที่ 2 อัตราส่วนร้อยละของวุฒิเมื่อเริ่มทำงานของกลุ่มตัวอย่าง จำแนกตามตำแหน่ง
หน้าที่

วุฒิ	วุฒิเฝ้าการพยาบาล		พยาบาลประจำการ	
	จำนวน	ร้อยละ	จำนวน	ร้อยละ
ประกาศนียบัตร	20	57.14	60	38.22
อนุปริญญาบัตร	8	22.86	84	53.50
ปริญญาตรี	7	20.00	13	8.28
ประกาศนียบัตรชั้นสูงวิชาเฉพาะ	-	-	-	-
ปริญญาโท	-	-	-	-
ปริญญาเอก	-	-	-	-
รวม	35	100.00	157	100.00

จากตารางที่ 1 แสดงว่าวุฒิเมื่อเริ่มทำงานของวุฒิเฝ้าการพยาบาลส่วนใหญ่ คือ จำนวนร้อยละ 57.14 มีวุฒิประกาศนียบัตร ซึ่งเป็นวุฒิที่ต่ำที่สุด ส่วนวุฒิที่สูงที่สุด คือ วุฒิปริญญาตรี ซึ่งมีจำนวนน้อยที่สุดเพียงร้อยละ 20.00

ส่วนวุฒิเมื่อเริ่มทำงานของพยาบาลประจำการส่วนใหญ่ คือ จำนวนร้อยละ 53.50 มีวุฒอนุปริญญาบัตร รองลงมาคือร้อยละ 38.22 มีวุฒิประกาศนียบัตร ซึ่งเป็นวุฒิที่ต่ำที่สุด ส่วนวุฒิที่สูงที่สุด คือ วุฒิปริญญาตรี ซึ่งมีจำนวนน้อยที่สุดเพียงร้อยละ 8.28

ตารางที่ 3 อัตราส่วนร้อยละของวุฒิในปัจจุบันของกลุ่มตัวอย่างจำแนกตามตำแหน่งหน้าที่

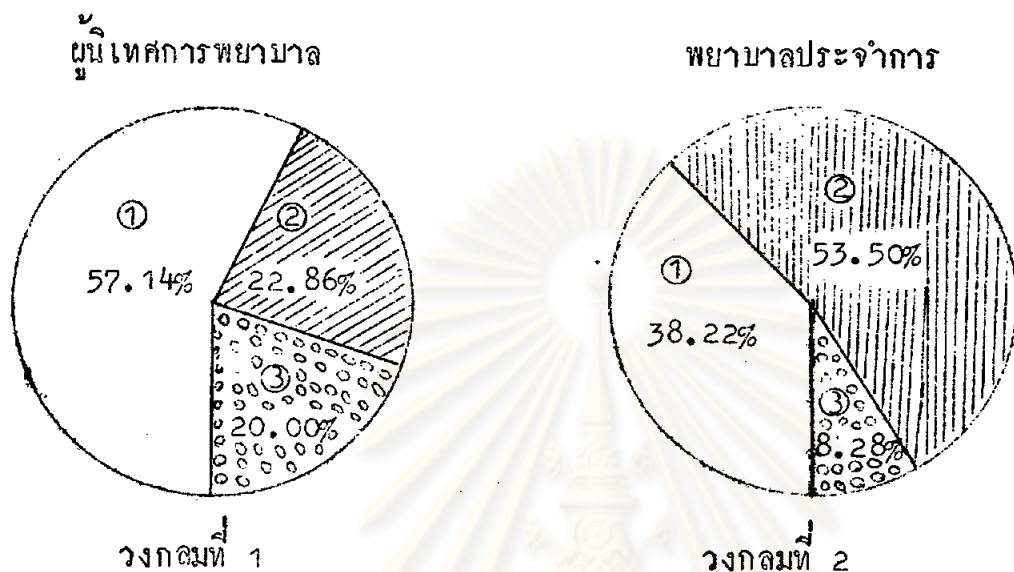
วุฒิ	ศูนย์เทศบาลพยาบาล		พยาบาลประจำการ	
	จำนวน	ร้อยละ	จำนวน	ร้อยละ
ประกาศนียบัตร	16	45.71	40	25.48
อนุปริญญาบัตร	6	17.14	79	50.32
ปริญญาตรี	3	8.57	26	16.56
ประกาศนียบัตรชั้นสูงวิชาเฉพาะ	5	14.29	12	7.64
ปริญญาโท	5	14.29	-	-
ปริญญาเอก	-	-	-	-
รวม	35	100.00	157	100.00

จากตารางที่ 2 แสดงว่าวุฒิในปัจจุบันของศูนย์เทศบาลพยาบาลส่วนใหญ่ คือ จำนวน ร้อยละ 45.71 มีวุฒิประกาศนียบัตร ซึ่งเป็นวุฒิที่ต่ำที่สุด ส่วนวุฒิที่สูงที่สุด คือ ปริญญาโท มีจำนวนร้อยละ 14.29 วุฒิที่มีจำนวนน้อยที่สุดเพียงร้อยละ 8.57 คือ วุฒิปริญญาตรี

ส่วนวุฒิในปัจจุบันของพยาบาลประจำการส่วนใหญ่ คือ จำนวนร้อยละ 50.32 มีวุฒอนุปริญญาบัตร รองลงมาคือร้อยละ 25.48 มีวุฒิประกาศนียบัตร ซึ่งเป็นวุฒิที่ต่ำที่สุด ส่วนวุฒิที่สูงที่สุดคือวุฒิปริญญาตรี ซึ่งมีจำนวนร้อยละ 16.56 วุฒิที่มีจำนวนน้อยที่สุดเพียงร้อยละ 7.64 คือ วุฒิประกาศนียบัตรชั้นสูงวิชาเฉพาะ

ผู้วิจัยได้ทำการเปรียบเทียบวุฒิการศึกษาเมื่อเริ่มทำงานและในปัจจุบันของศูนย์เทศบาล และของพยาบาลประจำการ ดังปรากฏในแผนภูมิที่ 1 และ 2 ตามลำดับ

แผนภูมิที่ 1 เปรียบเทียบคุณวุฒิเมื่อเริ่มทำงานของผู้นิติเวชกรพยาบาลและพยาบาลประจำการ



แผนภูมิที่ 2 เปรียบเทียบคุณวุฒิในปัจจุบันของผู้นิติเวชกรพยาบาลและพยาบาลประจำการ



① □ ประกาศนียบัตร

② ▨ อนุปริญญาบัตร

③ ▩ ปริญญาตรี

④ ▤ ประกาศนียบัตรชั้นสูงวิชาเฉพาะ

⑤ ▦ ปริญญาโท

⑥ ▧ ปริญญาเอก

ตารางที่ 4 อัตราส่วนร้อยละของอายุของกลุ่มตัวอย่าง จำแนกตามตำแหน่งหน้าที่

อายุจริง (ปี)	ผู้เฝ้าตรวจพยาบาล		พยาบาลประจำการ	
	จำนวน	ร้อยละ	จำนวน	ร้อยละ
21-25	-	-	57	36.31
26-30	7	20.00	82	52.23
31-35	6	17.14	15	9.55
36-40	5	14.29	3	1.91
41-45	8	22.86	-	-
46-50	4	11.43	-	-
51-55	3	8.57	-	-
56 ปีขึ้นไป	2	5.71	-	-
รวม	35	100.00	157	100.00

จากตารางที่ 4 แสดงว่าอายุของผู้เฝ้าตรวจพยาบาลในโรงพยาบาลมหาวิทยาลัย
ในกรุงเทพมหานคร ในปัจจุบันมีอายุอยู่ระหว่าง 26-56 ปี อายุส่วนใหญ่ คือ 41-45 ปี พบ
ถึง ร้อยละ 22.86

ส่วนอายุของพยาบาลประจำการมีอายุอยู่ระหว่าง 21-40 ปี อายุส่วนใหญ่ คือ
26-30 ปี พบถึงร้อยละ 52.23



ตารางที่ 5 อัตราส่วนร้อยละของระยะเวลาการทำงานคานการพยาบาลของกลุ่มตัวอย่าง
จำแนกตามตำแหน่งหน้าที่

ระยะเวลาการทำงาน (ปี)	ศูนย์เทศการพยาบาล		พยาบาลประจำการ	
	จำนวน	ร้อยละ	จำนวน	ร้อยละ
ต่ำกว่า 5	5	14.28	122	77.71
6 - 10	7	20.00	31	19.74
11 - 15	4	11.43	4	2.55
16 - 20	7	20.00	-	-
21 - 25	7	20.00	-	-
26 - 30	4	11.43	-	-
31 ปีขึ้นไป	1	2.86	-	-
รวม	35	100.00	157	100.00

จากตารางที่ 5 แสดงว่าศูนย์เทศการพยาบาลในโรงพยาบาลมหาวิทยาลัยใน
กรุงเทพมหานคร มีระยะเวลาทำงานคานการพยาบาลอยู่ระหว่างต่ำกว่า 5 ปี - 31 ปี
เปอร์เซ็นต์สูงมี 3 กลุ่ม เท่า ๆ กัน คือ ระยะเวลาทำงานคานการพยาบาลอยู่ระหว่าง
6-10 ปี, 16-20 ปี และ 21-25 ปี

ส่วนพยาบาลประจำการมีระยะเวลาทำงานคานการพยาบาลอยู่ระหว่างต่ำกว่า
5 ปี - 15 ปี เปอร์เซ็นต์สูง คือ ระยะเวลาทำงานคานการพยาบาลอยู่ระหว่างต่ำกว่า
5 ปี

ตารางที่ 6 อัตราส่วนร้อยละของสถานภาพการสมรสของกลุ่มตัวอย่าง จำแนกตามตำแหน่งหน้าที่

สถานภาพสมรส	ผู้เฝ้าการพยาบาล		พยาบาลประจำการ	
	จำนวน	ร้อยละ	จำนวน	ร้อยละ
โสด	25	71.43	119	75.80
คู่หม้าย	9	25.71	38	24.20
หย่า	1	2.86	-	-
	-	-	-	-
รวม	35	100.00	157	100.00

จากตารางที่ 6 แสดงว่าผู้เฝ้าการพยาบาลส่วนใหญ่ คือ ร้อยละ 71.43 ยังเป็นโสดอยู่ ส่วนผู้ที่สมรสแล้วมีจำนวนร้อยละ 25.71 เป็นหม้าย ร้อยละ 2.86 เทียบอัตราส่วนระหว่างผู้ที่ เป็นโสดกับผู้ที่สมรสแล้วเท่ากับ 2.5 ต่อ 1

ส่วนพยาบาลประจำการส่วนใหญ่ คือ ร้อยละ 75.80 ยังเป็นโสดอยู่ ส่วนผู้ที่สมรสแล้วมีจำนวนร้อยละ 24.20 เทียบอัตราส่วนระหว่างผู้ที่ เป็นโสดกับผู้ที่สมรสแล้วเท่ากับ 3 ต่อ 1

อาจกล่าวได้ว่า ทั้งผู้เฝ้าการพยาบาลและพยาบาลประจำการยังเป็นโสด มีเปอร์เซ็นต์สูง

ตารางที่ 7 อัตราส่วนร้อยละของประสพการณ์การปฏิบัติงานของกลุ่มตัวอย่างจำแนกตามตำแหน่งหน้าที่

ประสพการณ์การปฏิบัติงาน	ผู้เฝ้าการพยาบาล		พยาบาลประจำการ	
	จำนวน	ร้อยละ	จำนวน	ร้อยละ
พยาบาลประจำการ	35	100.00	157	100.00
ผู้ช่วยหัวหน้าตึก	19	54.28	-	-
หัวหน้าตึก	23	65.71	-	-
ผู้ช่วยผู้เฝ้าการพยาบาล	3	8.57	-	-
ผู้เฝ้าการพยาบาล	14	40.00	-	-
ผู้เฝ้าการพยาบาลเวรบาย-ตึก	15	42.86	-	-
อื่น ๆ (ผู้ช่วยหัวหน้าพยาบาล, คุรพยาบาล และผู้ช่วยคุร)	6	17.14	-	-

หมายเหตุ ตอบได้มากกว่า 1 แห่ง

N ของผู้เฝ้าการพยาบาล = 35

N ของพยาบาลประจำการ = 157

จากตารางที่ 7 แสดงว่าผู้เฝ้าการพยาบาลเคยเป็นพยาบาลประจำการมาก่อนทุกคน คือ ร้อยละ 100.00 เคยเป็นหัวหน้าตึกมาก่อนร้อยละ 65.71 เคยเป็นผู้ช่วยหัวหน้าตึกมาก่อนร้อยละ 54.28 และเคยเป็นผู้ช่วยผู้เฝ้าการพยาบาลมาก่อนร้อยละ 8.57

ส่วนพยาบาลประจำการทั้งหมดที่ตอบแบบสอบถาม คือ ร้อยละ 100.00 ทำหน้าที่เป็นพยาบาลประจำการภายหลังจบการศึกษาพยาบาลเบื้องต้นแล้ว

จะเห็นว่าผู้เฝ้าการพยาบาลมีประสพการณ์การทำงานมาก คือ เป็นพยาบาลประจำการและดำรงตำแหน่งอื่นมาก่อน ส่วนพยาบาลประจำการมีประสพการณ์เป็นพยาบาลประจำการอย่างเดียว

ตารางที่ 8 อัตราส่วนร้อยละของการศึกษาอบรมหลังจบการศึกษาพยาบาลเบื้องต้นของกลุ่มตัวอย่างจำแนกตามตำแหน่งหน้าที่

การศึกษอบรม	ผู้เฝ้าการพยาบาล		พยาบาลประจำการ	
	จำนวน	ร้อยละ	จำนวน	ร้อยละ
การศึกษาต่อในประเทศ	6	17.14	12	7.64
การศึกษาต่อต่างประเทศ	6	17.14	-	-
การดูงานในประเทศ	7	20.00	-	-
การดูงานต่างประเทศ	8	22.86	-	-
การอบรมเกี่ยวกับงานในหน้าที่ของผู้เฝ้าการพยาบาลหรืองานทางด้านบริหารการพยาบาล	20	57.14	7	4.46
ไม่เคยได้รับการอบรมหรือศึกษาต่อ	8	22.86	138	87.90
การอบรมอื่น ๆ	9	25.71	7	4.46

หมายเหตุ ตอบได้มากกว่า 1 แห่ง

N ของผู้เฝ้าการพยาบาล = 35

N ของพยาบาลประจำการ = 157

จากตารางที่ 8 แสดงว่าผู้เฝ้าการพยาบาลในโรงพยาบาลมหาวิทยาลัยในกรุงเทพมหานคร ส่วนใหญ่คือร้อยละ 57.14 เคยได้รับการอบรมเกี่ยวกับงานในหน้าที่ของผู้เฝ้าการพยาบาลหรืองานทางด้านบริหารการพยาบาล ไม่เคยได้รับการอบรมหรือศึกษาต่อมีจำนวนเท่ากับการดูงานในต่างประเทศ คือ ร้อยละ 22.86

ส่วนพยาบาลประจำการมีเพียงร้อยละ 4.46 เท่านั้นที่เคยได้รับการอบรมเกี่ยวกับงานในหน้าที่ของผู้เฝ้าการพยาบาลหรืองานทางด้านบริหารการพยาบาล ไม่เคยได้รับการอบรมหรือศึกษาต่อมีถึงร้อยละ 87.90 โอกาสศึกษาต่อในประเทศมีร้อยละ 7.64 โอกาส

ศึกษาต่อต่างประเทศ งบประมาณในและต่างประเทศของพยาบาลประจำการไม่มี

การอบรมอื่น ๆ ที่ศูนย์แพทยศาสตรศึกษาเคยเข้ารับการอบรมนอกเหนือจากเรื่องงานในหน้าที่ศูนย์แพทยศาสตรศึกษาหรืองานทางด้านบริหารการพยาบาลแล้ว จำนวนร้อยละ 25.71 มีดังนี้ คือ

การอบรมร่วมกับหัวหน้าพยาบาลส่วนภูมิภาค มีจำนวน 2 คน

การอบรมวิชาพื้นฐานการพยาบาล มีจำนวน 1 คน

การอบรมวิชาเฉพาะพยาบาล โดยอาจารย์จากสหรัฐอเมริกา มีจำนวน 1 คน

การอบรมเกี่ยวกับหลักการบริหารด้านวิชาการพยาบาล และการบรรเทาสาธารณภัย มีจำนวน 2 คน

การอบรมวิชาครูพยาบาล ที่โรงพยาบาลหญิง วิชาจิตเวชที่โรงพยาบาลสมเด็จพระประชา และวิชาประสาทวิทยา ที่สถาบันประสาทวิทยา มีจำนวน 1 คน

การอบรมเกี่ยวกับการใช้ Kardex มีจำนวน 1 คน

การอบรมเกี่ยวกับการเข้าสัมมนา และการทำงานเป็นกลุ่ม มีจำนวน 1 คน

จำนวนครั้งที่เข้ารับการอบรมมากที่สุด คือ 3 ครั้ง และน้อยที่สุด คือ 1 ครั้ง

ส่วนการอบรมอื่น ๆ ที่พยาบาลประจำการเคยเข้ารับการอบรมนอกเหนือจากเรื่องงานในหน้าที่ศูนย์แพทยศาสตรศึกษาหรืองานทางด้านบริหารการพยาบาลแล้ว จำนวนร้อยละ 4.46 มีดังนี้ คือ

การอบรมวิชาประสาทวิทยา ที่สถาบันประสาทวิทยา มีจำนวน 3 คน

การอบรมเกี่ยวกับหน้าที่ความรับผิดชอบของพยาบาล มีจำนวน 3 คน

การอบรมวิชาดุริยางค์และอนามัยแม่และเด็ก คณะพยาบาลศาสตร์ มหาวิทยาลัยเชียงใหม่ มีจำนวน 1 คน

ภาคที่ 2

รายละเอียดของการวิเคราะห์ข้อมูลเกี่ยวกับการปฏิบัติงานรายข้อ และ ราคาค่าของผู้นิเทศการพยาบาลในโรงพยาบาล
ในกรุงเทพมหานคร ได้ผลดังที่จะนำเสนอในรูปตารางดังต่อไปนี้

ตารางที่ ๑ ความคิดเห็นของกลุ่มตัวอย่างต่อคุณภาพการปฏิบัติงานของผู้นิเทศการพยาบาลโดยเฉลี่ยจำแนกตามรายชื่อของด้านการ
บริหารบุคลากรและคานชุกรการ

เลขที่	ลักษณะงานของผู้นิเทศการพยาบาลด้านการบริหารบุคลากร และคานชุกรการ	ผู้นิเทศการพยาบาล				พยาบาลประจำการ	
		ทำเอง	ทำร่วมกับ ผู้อื่น	ผู้อื่น จัดทำ	ไม่มีการ จัดทำ	ค่า เฉลี่ย	ค่าเฉลี่ย
1	จัดทำขอบเขตหน้าที่รับผิดชอบของเจ้าหน้าที่พยาบาลทุกระดับ	14	14	4	3	2.114	1.682
2	ให้การประเมินผลแก่เจ้าหน้าที่พยาบาลทุกระดับที่เข้าประจำ- การใหม่	13	15	5	2	2.114	1.662
3	จัดอัตราค่าจ้างใหม่เจ้าหน้าที่ปฏิบัติงานประจำวันในหน่วยให้ เพียงพอตลอด 24 ชั่วโมง	16	14	3	2	2.257	1.720
4	ตรวจตราการขึ้นปฏิบัติงานของเจ้าหน้าที่ในหน่วยให้ครบถ้วน ในแต่ละเวร	20	12	3	-	2.486	1.994
5	จัดหาเครื่องมือเครื่องใช้ทางการแพทย์และเครื่องอำนวยความสะดวก สะดวกให้เพียงพอ	15	12	6	2	2.143	1.561

ตารางที่ 9 (ต่อ) ความคิดเห็นของกลุ่มตัวอย่างต่อคุณภาพการปฏิบัติงานของผู้นิเทศการพยาบาลโดยเฉลี่ยจำแนกตามรายชื่อของตำแหน่งการบริหารบุคลากร และ คำนขรการ

เลขที่	ลักษณะงานของผู้นิเทศการพยาบาลด้านการบริหารบุคลากรและคำนขรการ	ผู้นิเทศการพยาบาล				พยาบาลประจำการ	
		ทำเอง	ทำร่วมกับผู้อื่น	ผู้อื่นจัดทำ	ไม่มีการจัดทำ	ค่าเฉลี่ย	ค่าเฉลี่ย
6	ให้คำอธิบายเกี่ยวกับวิธีการใช้เครื่องมือเครื่องใช้ทางการแพทย์และเครื่องอำนวยความสะดวกต่าง ๆ	12	16	6	1	2.114	1.287
7	รับผิดชอบเกี่ยวกับความสะอาดและความปลอดภัยภายในหอผู้ป่วย	12	21	2	-	2.286	1.803
8	วิเคราะห์ให้ความสนใจและสนับสนุนในความสามารถของพยาบาลแต่ละคนในหน่วย	14	17	3	1	2.257	1.395
9	สนใจ รับฟังปัญหาในเรื่องต่าง ๆ ของเจ้าหน้าที่ในหน่วย	26	9	-	-	2.743	1.707
10	ให้คำแนะนำปรึกษาในเรื่องต่าง ๆ เป็นส่วนตัวแก่เจ้าหน้าที่ในหน่วย	30	3	1	1	2.771	1.344
11	ให้คำแนะนำเกี่ยวกับนโยบายของหน่วยงานหรือของโรงพยาบาล	19	12	3	1	2.400	1.357
12	เป็นตัวอย่างประสานงานกับบุคคลอาชีพอื่น	21	10	3	1	2.457	1.350

ตารางที่ 9 (ต่อ) ความคิดเห็นของกลุ่มตัวอย่างต่อคุณภาพการปฏิบัติงานของผู้นำเทศบาลโดยเฉลี่ยจำแนกตามรายข้อของงาน
การบริหารบุคลากร และ ด้านธุรการ

เลขที่	ลักษณะงานของผู้นำเทศบาลด้านการบริหารบุคลากร และด้านธุรการ	ผู้นำเทศบาล				เทศบาลประจำการ	
		ทำเอง	ทำร่วมกับ ผู้อื่น	ผู้อื่น จัดทำ	ไม่มีการ จัดทำ	ค่า เฉลี่ย	ค่าเฉลี่ย
13	เป็นตัวกลางประสานงานกับหน่วยงานอื่น ๆ	20	13	1	1	2.486	1.611
14	จัดประชุมเป็นครั้งคราวเพื่อรับทราบปัญหาในงาน ตลอดจน ขอความคิดเห็นต่าง ๆ	20	9	4	2	2.343	1.471
15	ให้โอกาสเจ้าหน้าที่ในหน่วยงานมีส่วนร่วมในการแก้ปัญหา ต่าง ๆ ของหน่วยงานนั้น	11	19	4	1	2.143	1.382
16	จัดทำแนวทางการประเมินผลการปฏิบัติงานของเจ้าหน้าที่ใน หน่วยงานอย่างชัดเจน	7	20	6	2	1.914	1.038
17	ให้โอกาสเจ้าหน้าที่ประเมินผลการปฏิบัติงานของตนเอง	7	15	6	7	1.629	0.822
18	ทำบันทึก เก็บรายงาน ติดตามผลงานของเจ้าหน้าที่ในหน่วย งานเป็นระยะ ๆ	13	18	2	2	2.200	1.134
19	เสนอความดีความชอบ ยกย่องให้กำลังใจ หรือแนะนำตักเตือน แก้ไข ข้อผิดพลาดแก่เจ้าหน้าที่ในหน่วยงาน	24	9	1	1	2.600	1.401

ตารางที่ 9 (ต่อ) ความคิดเห็นของกลุ่มตัวอย่างต่อคุณภาพการปฏิบัติงานของผู้นำเทศบาลโดยเฉลี่ยจำแนกตามรายชื่อของคานการบริหารบุคลากร และ คานธุรการ

เลขที่	ลักษณะงานของผู้นำเทศบาลด้านการบริหารบุคลากรและคานธุรการ	ผู้นำเทศบาล				พยาบาลประจำการ	
		ทำเอง	ทำร่วมกับผู้อื่น	ผู้อื่นจัดทำ	ไม่มีการจัดทำ	ค่าเฉลี่ย	ค่าเฉลี่ย
20	จัดให้มีการขบปะสังสรรค์ สร้างความสามัคคีกันในหมู่คณะ	10	16	5	4	1.914	1.102
ค่าเฉลี่ยรวม		16	14	3	2	2.257	1.441

ข้อมูลในตารางที่ 9 นี้ ถ้าพิจารณาค่าเฉลี่ยที่ปรากฏโดยยังไม่ได้ทดสอบความมีนัยสำคัญทางสถิติได้ผลดังนี้

ตามความเห็นของผู้นำเทศบาล คุณภาพการปฏิบัติงานของผู้นำเทศบาลเกี่ยวกับการให้คำแนะนำปรึกษาในเรื่องต่าง ๆ เป็นส่วนตัวแก่เจ้าหน้าที่ในหน่วยที่ได้นำหนักเฉลี่ยสูงสุดเท่ากับ 2.771 หมายความว่า การปฏิบัติงานได้ผลดีมาก (ดูการให้คำแนะนำน้ำหนักค่าเฉลี่ยหน้า 36-37) รองลงมาคือ 2.743 ซึ่งอยู่ในเกณฑ์ดีมากเช่นกัน ได้แก่ การสนใจรับฟัง ปัญหาในเรื่องต่าง ๆ ของเจ้าหน้าที่ในหน่วย ส่วนงานที่ได้นำหนักเฉลี่ยต่ำที่สุด เท่ากับ 1.629 ซึ่งอยู่ในเกณฑ์ ได้แก่การให้โอกาสเจ้าหน้าที่ประเมินผลการปฏิบัติงานของตนเอง น้ำหนักโดยเฉลี่ยของการปฏิบัติงานด้านการบริหารบุคลากรและคานธุรการ เท่ากับ 2.257 หรือได้ผลเท่ากับ 75 % ขึ้นไป ซึ่งแสดงว่าผลอยู่ในเกณฑ์ดีมาก

งานด้านการบริหารบุคลากรและด้านธุรการที่ศูนย์เฝ้าระวังและสอบสวนโรคขนาดใหญ่ จำนวน 30 คน ทำเอง ได้แก่การให้คำแนะนำปรึกษาในเรื่องต่าง ๆ เป็นส่วนตัวแก่เจ้าหน้าที่ในหน่วย รองลงมาคือจำนวน 26 คน ได้แก่สนใจ รับฟังปัญหาในเรื่องต่าง ๆ ของเจ้าหน้าที่ในหน่วย ส่วนงานที่ศูนย์เฝ้าระวังและสอบสวนโรค-ทำเอง-ส่วนน้อยมี 2 เรื่อง ๆ ละ 7 คน ได้แก่การจัดแนวทางการประเมินผลการปฏิบัติงานของเจ้าหน้าที่ในหน่วยงานอย่างชัดเจน และให้โอกาสเจ้าหน้าที่ประเมินผลการปฏิบัติงานของตนเอง

งานรับผิดชอบเกี่ยวกับความสะอาดและความปลอดภัยภายในหอผู้ป่วยนั้น เป็นงานที่ศูนย์เฝ้าระวังและสอบสวนโรคกลุ่มใหญ่ที่สุด คือจำนวน 21 คน ในจำนวน 35 คน จัดทำร่วมกับผู้อื่น รองลงมาคือ จำนวน 20 คน จัดทำร่วมกับผู้อื่นในเรื่องเกี่ยวกับการจัดแนวทางการประเมินผลการปฏิบัติงานของเจ้าหน้าที่ในหน่วยงานอย่างชัดเจน

งานที่ศูนย์เฝ้าระวังและสอบสวนโรค 4 กลุ่ม ๆ ละ 6 คน กล่าวว่า เป็นงานที่ผู้อื่นจัดทำเป็นส่วนใหญ่ได้แก่ การจัดหาเครื่องมือเครื่องใช้ทางการแพทย์ และเครื่องอำนวยความสะดวกให้เพียงพอ การให้คำอธิบายเกี่ยวกับวิธีการใช้เครื่องมือเครื่องใช้ทางการแพทย์ และเครื่องอำนวยความสะดวกต่าง ๆ การจัดแนวทางการประเมินผลการปฏิบัติงานของเจ้าหน้าที่ในหน่วยงานอย่างชัดเจน และการให้โอกาสเจ้าหน้าที่ประเมินผลการปฏิบัติงานของตนเอง

งานที่ศูนย์เฝ้าระวังและสอบสวนโรคส่วนมาก คือ จำนวน 7 คน กล่าวว่าไม่มีการจัดทำเลย ได้แก่การให้โอกาสเจ้าหน้าที่ประเมินผลการปฏิบัติงานของตนเอง

เมื่อพิจารณาจากงานด้านนี้รวม 20 รายการโดยเฉลี่ยแล้ว ศูนย์เฝ้าระวังและสอบสวนโรค จำนวน 16 คน จัดทำเอง ทำร่วมกับผู้อื่น จำนวน 14 คน ศูนย์เฝ้าระวังและสอบสวนโรคอีก 3 คน กล่าวว่าผู้อื่นจัดทำงานด้านนี้ ส่วนอีก 2 คน กล่าวว่าไม่มีการจัดทำงานด้านนี้

ตามความเห็นของพยาบาลประจำการ คุณภาพการปฏิบัติงานของผู้นิเทศการพยาบาลเกี่ยวกับการตรวจตราการขึ้นปฏิบัติงานของเจ้าหน้าที่ในหน่วยให้ครบถ้วนในแต่ละเวร ได้น้ำหนักเฉลี่ยสูงสุดเท่ากับ 1.994 หมายความว่า การปฏิบัติงานได้ผลดี รองลงมา คือ 1.803 ซึ่งอยู่ในเกณฑ์เช่นกัน ได้แก่การรับผิดชอบเกี่ยวกับความสะอาดและความปลอดภัยภายในหอผู้ป่วย ส่วนงานที่มีน้ำหนักเฉลี่ยต่ำที่สุด เท่ากับ 0.822 ซึ่งอยู่ในเกณฑ์ไม่ดี ได้แก่การให้โอกาสเจ้าหน้าที่ประเมินผลการปฏิบัติงานของตนเอง น้ำหนักโดยเฉลี่ยของการปฏิบัติงานด้านการบริหารบุคลากร และงานธุรการ เท่ากับ 1.441 หรือให้ผลเท่ากับ 50-75 % ซึ่งนับว่าอยู่ในเกณฑ์

ดูการทดสอบความแตกต่างระหว่างค่าคะแนนเฉลี่ยของความคิดเห็นของกลุ่มตัวอย่างต่อคุณภาพการปฏิบัติงานของผู้นิเทศการพยาบาล จำแนกตามประเภทลักษณะงานรายชื่อของด้านการบริหารบุคลากร และ งานธุรการ ตารางที่ 15

ศูนย์วิทยพัชการ
จุฬาลงกรณ์มหาวิทยาลัย

ตารางที่ 10 ความคิดเห็นของกลุ่มตัวอย่างต่อคุณภาพการปฏิบัติงานของผู้นิเทศการพยาบาลโดยเฉลี่ย จำแนกตามรายชื่อของค่านิเทศการพยาบาล

เลขที่	ลักษณะงานของผู้นิเทศการพยาบาลด้านการพยาบาล	ผู้นิเทศการพยาบาล				พยาบาลประจำการ	
		ทำเอง	ทำร่วมกับผู้อื่น	ผู้อื่นจัดทำ	ไม่มีการจัดทำ	ค่าเฉลี่ย	ค่าเฉลี่ย
1	ศึกษาถึงปัญหาและความต้องการของผู้ป่วยแต่ละรายตามความเหมาะสม	9	21	3	2	2.057	1.643
2	มีส่วนร่วมในการวางแผนการให้การพยาบาลแก่ผู้ป่วยในหน่วยงาน	7	25	2	1	2.086	1.541
3	ให้การพยาบาลได้ทันเวลาที่เมื่อมีเหตุการณ์เฉพาะหน้าเกิดขึ้นกับผู้ป่วย	13	18	3	1	2.229	1.573
4	ให้ความช่วยเหลือหรือแนะนำเจ้าหน้าที่พยาบาลให้การพยาบาลที่ถูกต้องตามแนวการรักษาของแพทย์	24	10	-	1	2.629	1.669
5	ให้การพยาบาลและอธิบายหลักการพยาบาลได้อย่างถูกต้องชัดเจน	23	11	-	1	2.600	1.599
6	ปรับปรุงวิธีการพยาบาลและสิ่งแวดล้อมให้เหมาะสมกับความต้องการของผู้ป่วยแต่ละราย	11	19	3	2	2.114	1.580

ตารางที่ 10 (ต่อ) ความคิดเห็นของกลุ่มตัวอย่างต่อคุณภาพการปฏิบัติงานของผู้นำเทศการพยาบาลโดยเฉลี่ย จำแนกตามรายชื่อของ
 ด้านการพยาบาล

เลขที่	ลักษณะงานของผู้นำเทศการพยาบาลด้านการพยาบาล	ผู้นำเทศการพยาบาล				พยาบาลประจำการ	
		ทำเอง	ทำร่วมกับผู้อื่น	ผู้อื่นจัดทำ	ไม่มีการจัดทำ	ค่าเฉลี่ย	ค่าเฉลี่ย
7	มีทักษะและความชำนาญในการทำให้ผู้ป่วยได้รับความสุขสบายและปลอดภัย	20	13	1	1	2.486	1.713
8	มีสัมพันธภาพที่ดีกับผู้ป่วยและญาติ	24	10	1	-	2.657	1.975
9	สอนและให้คำแนะนำที่เป็นประโยชน์แก่ผู้ป่วยและญาติ	17	16	2	-	2.429	1.873
10	จงใจให้ผู้ป่วยยอมรับและร่วมมือในการรักษาพยาบาล	17	16	2	-	2.429	1.860
11	ประเมินผลการพยาบาลที่ผู้ป่วยได้รับ	8	19	4	4	1.886	1.146
12	ชี้แจงตักเตือนแนะนำเจ้าหน้าที่พยาบาลเมื่อพบว่า การพยาบาลที่ให้กับผู้ป่วยยังไม่ดีพอ	29	6	-	-	2.829	1.854
13	ชมเชยและยกย่องสนับสนุนเจ้าหน้าที่พยาบาลเมื่อพบว่าผู้ป่วยได้รับการพยาบาลที่ดีและสมบูรณ์แบบ	27	8	-	-	2.771	1.452
	ค่าเฉลี่ยรวม	18	15	1	1	2.428	1.652

ข้อมูลในตารางที่ 10 นี้ ถ้าพิจารณาค่าเฉลี่ยที่ปรากฏโดยยังไม่ได้ทดสอบความมีนัยสำคัญทางสถิติได้ผลดังนี้

ตามความเห็นของผู้เฝ้าระวังการพยาบาล คุณภาพการปฏิบัติงานของผู้เฝ้าระวังการพยาบาลเกี่ยวกับการชี้แจงตักเตือนแนะนำ
เจ้าหน้าที่พยาบาลเมื่อพบว่า การพยาบาลที่ให้กับผู้ป่วยยังไม่ดีพอ ได้นำนักเฉลี่ยสูงสุดเท่ากับ 2.829 หมายความว่า การปฏิบัติงาน
ได้ผลดีมาก รองลงมาคือ 2.771 ซึ่งอยู่ในเกณฑ์ดีมากเช่นกัน ได้แก่การชมเชยและยกย่องสนับสนุนเจ้าหน้าที่พยาบาลเมื่อพบว่า
ผู้ป่วยได้รับการพยาบาลที่ดีและสมบูรณ์แบบ ส่วนงานที่มีคุณภาพต่ำที่สุดเท่ากับ 1.886 ซึ่งอยู่ในเกณฑ์ ได้แก่การประเมินผลการ
พยาบาลที่ผู้ป่วยได้รับ นำหนักโดยเฉลี่ยของการปฏิบัติงานด้านพยาบาลเท่ากับ 2.428 หรือได้ผลเท่ากับ 75 % ขึ้นไป ซึ่ง
แสดงว่าผลอยู่ในเกณฑ์ดีมาก

งานด้านการพยาบาลที่ผู้เฝ้าระวังการพยาบาลส่วนใหญ่ จำนวนถึง 29 คน ทำเอง ได้แก่ การชี้แจงตักเตือนแนะนำ
เจ้าหน้าที่พยาบาลเมื่อพบว่าการพยาบาลที่ให้กับผู้ป่วยยังไม่ดีพอ รองลงมาคือจำนวน 27 คน ได้แก่การชมเชยและยกย่องสนับสนุน
เจ้าหน้าที่พยาบาลเมื่อพบว่าผู้ป่วยได้รับการพยาบาลที่ดีและสมบูรณ์แบบ

งานที่ผู้เฝ้าระวังการพยาบาลส่วนใหญ่จำนวน 25 คน ทำร่วมกับผู้อื่น คือ การมีส่วนร่วมในการวางแผนการให้การพยาบาล
แก่ผู้ป่วยในหน่วยงาน รองลงมาคือจำนวน 21 คน จัดทำร่วมกับผู้อื่นในเรื่องศึกษาถึงปัญหาและความต้องการของผู้ป่วยแต่ละราย
ตามความเหมาะสม

งานที่ผู้เฝ้าระวังการพยาบาล 4 คน ไม่ได้จัดทำเลย ได้แก่ การประเมินผลการพยาบาลที่ผู้ป่วยได้รับ

เมื่อพิจารณาจากงานด้านนี้รวม 13 รายการโดยเฉลี่ยแล้ว ส่วนใหญ่ผู้เฝ้าระวังการพยาบาลจำนวน 18 คน จัดทำเอง จำนวน
15 คน ทำร่วมกับผู้อื่น อีก 1 คน ให้ผู้อื่นจัดทำ และอีก 1 คน บอกว่าไม่มีการจัดทำงานด้านนี้

ตามความเห็นของพยาบาลประจำการ คุณภาพการปฏิบัติงานของผู้นี้ เทศการพยาบาลที่ได้นำหนักเฉลี่ยสูงสุดเท่ากับ 1.975
ได้แก่การมีสัมพันธภาพที่ดีกับผู้ป่วยและญาติ นับว่าได้ผลดี รองลงมาคือ 1.873 ซึ่งอยู่ในเกณฑ์เช่นกัน ได้แก่การสอนและให้คำแนะนำ
ที่เป็นประโยชน์แก่ผู้ป่วยและญาติ ส่วนงานที่ได้นำหนักเฉลี่ยต่ำสุดเท่ากับ 1.146 ซึ่งอยู่ในเกณฑ์ ได้แก่การประเมินผลการพยาบาล
ที่ผู้ป่วยได้รับ คุณภาพการปฏิบัติงานด้านการพยาบาลนี้โดยเฉลี่ยได้นำหนักเฉลี่ยเท่ากับ 1.652 หรือได้ผลเท่ากับ 50-75 % ซึ่งแสดง
ว่าผลอยู่ในเกณฑ์



ศูนย์วิทยทรัพยากร
จุฬาลงกรณ์มหาวิทยาลัย

ตารางที่ 11 ความคิดเห็นของกลุ่มตัวอย่างต่อคุณภาพการปฏิบัติงานของศูนย์เฝ้าระวังทางระบาดวิทยา โดยเฉลี่ย จำแนกตามรายชื่อของงาน
การศึกษาเกี่ยวกับครูประจำชั้น นักศึกษาพยาบาล และ นักเรียนผู้ช่วยพยาบาล

เลขที่	ลักษณะงานของศูนย์เฝ้าระวังทางระบาดวิทยา	ศูนย์เฝ้าระวังทางระบาดวิทยา				ค่าเฉลี่ย	ค่าเฉลี่ย
		ทำเอง	ทำร่วมกับผู้อื่น	ผู้อื่นจัดทำ	ไม่มีทำจัดทำ		
<u>เกี่ยวกับครูประจำชั้น นักศึกษาพยาบาล และนักเรียนผู้ช่วยพยาบาล</u>							
1	ช่วยเหลือให้คำแนะนำแก่นักศึกษาพยาบาลและนักเรียนผู้ช่วยพยาบาลขณะปฏิบัติงาน	14	18	3	-	2.314	1.726
2	จัดหาอุปกรณ์ วัสดุ เพื่อสนับสนุนด้านการศึกษาเพิ่มเติมของนักศึกษาในหอผู้ป่วย	7	12	14	2	1.686	1.204
3	ให้คำแนะนำเกี่ยวกับหลักสูตรการเรียนการสอนในห้องเรียน	6	5	20	4	1.371	1.210
4	ให้คำแนะนำเกี่ยวกับหลักสูตรการเรียนการสอนในหอผู้ป่วย	8	10	14	3	1.657	1.325
5	ร่วมปรึกษาหารือกับครูประจำชั้นเกี่ยวกับปัญหาทางการศึกษาของนักศึกษาพยาบาลและนักเรียนผู้ช่วยพยาบาล	11	16	6	2	2.029	1.561
6	มีส่วนร่วมในการประเมินผลการศึกษาของนักศึกษาพยาบาลและนักเรียนผู้ช่วยพยาบาลในหอผู้ป่วย	6	16	11	2	1.743	1.497
ค่าเฉลี่ยรวม		9	13	11	2	2.143	1.420

ข้อมูลในตารางที่ 11 นี้ ถ้าพิจารณาค่าเฉลี่ยที่ปรากฏโดยยังไม่ได้ทดสอบความมีนัยสำคัญทางสถิติได้ผลดังนี้

ตามความเห็นของศูนย์เทศการพยาบาล คุณภาพการปฏิบัติงานของศูนย์เทศการพยาบาลเกี่ยวกับการช่วยเหลือให้คำแนะนำแก่นักศึกษาพยาบาล และนักเรียนผู้ช่วยพยาบาลขณะปฏิบัติงาน ได้นำนักเฉลี่ยสูงสุดเท่ากับ 2.314 หมายความว่า การปฏิบัติงานได้ผลดีมาก รองลงมา คือ 2.029 ซึ่งอยู่ในเกณฑ์ดีมากเช่นกัน ได้แก่การรวม-ปรึกษารื้อกับครูประจำตึก เกี่ยวกับปัญหาทางด้านการศึกษาของนักศึกษาพยาบาล และนักเรียนผู้ช่วยพยาบาล ส่วนงานที่มีน้ำหนักเฉลี่ยต่ำที่สุดเท่ากับ 1.371 ซึ่งอยู่ในเกณฑ์ ได้แก่การให้คำแนะนำเกี่ยวกับหลักสูตรการเรียนการสอนในห้องเรียน น้ำหนักโดยเฉลี่ยของการปฏิบัติงานด้านการศึกษา ที่เกี่ยวกับครูประจำตึก นักศึกษาพยาบาล และนักเรียนผู้ช่วยพยาบาล เท่ากับ 2.143 หรือได้ผลเท่ากับ 75 % ขึ้นไป ซึ่งแสดงว่าผลอยู่ในเกณฑ์ดีมาก

งานด้านการศึกษาที่เกี่ยวกับครูประจำตึก นักศึกษาพยาบาล และนักเรียนผู้ช่วยพยาบาลที่ศูนย์เทศการพยาบาลส่วนใหญ่คือจำนวน 14 คน ทำเอง ได้แก่การช่วยเหลือให้คำแนะนำแก่นักศึกษาพยาบาล และนักเรียนผู้ช่วยพยาบาลขณะปฏิบัติงาน รองลงมาคือจำนวน 11 คน ได้แก่การรวมปรึกษารื้อกับครูประจำตึก เกี่ยวกับปัญหาทางด้านการศึกษาของนักศึกษาพยาบาลและนักเรียนผู้ช่วยพยาบาล ส่วนงานที่มีเป็นส่วนน้อยที่ศูนย์เทศการพยาบาลทำเอง มี 2 กลุ่ม ๆ ละ 6 คน ได้แก่การให้คำแนะนำเกี่ยวกับหลักสูตรการเรียนการสอนในห้องเรียน และมีส่วนร่วมในการประเมินผลการศึกษาของนักศึกษาพยาบาลและนักเรียนผู้ช่วยพยาบาลในหอผู้ป่วย

งานเกี่ยวกับการช่วยเหลือให้คำแนะนำแก่นักศึกษาพยาบาลและนักเรียนผู้ช่วยพยาบาลขณะปฏิบัติงานนั้น เป็นงานที่ศูนย์เทศการพยาบาลกลุ่มใหญ่ที่สุดคือจำนวน 18 คน ในจำนวน 35 คน จัดทำร่วมกับผู้อื่น รองลงมาคือ ศูนย์เทศการพยาบาลจำนวน 2 กลุ่ม ๆ ละ 16 คน ได้แก่การรวมปรึกษารื้อกับครูประจำตึก เกี่ยวกับปัญหาทางด้านการศึกษาของนักศึกษาพยาบาล และนักเรียนผู้ช่วยพยาบาล และการมีส่วนร่วมในการประเมินผลการศึกษาของนักศึกษาพยาบาลและนักเรียนผู้ช่วยพยาบาลในหอผู้ป่วย ส่วนงานที่น้อยที่สุด

ที่ศูนย์เทศการพยาบาลร่วมกับผู้อื่น คือ จำนวน 5 คน ได้แก่การให้คำแนะนำเกี่ยวกับหลักสูตรการเรียนการสอนในห้องเรียน

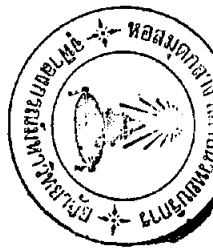
งานที่ศูนย์เทศการพยาบาลส่วนใหญ่ คือ จำนวน 20 คน กล่าวว่าเป็นงานที่ผู้อื่นจัดทำ ได้แก่การให้คำแนะนำเกี่ยวกับหลักสูตรการเรียนการสอนในห้องเรียน รองลงมาคือ ศูนย์เทศการพยาบาลจำนวน 2 กลุ่ม ๆ ละ 14 คน ได้แก่การจัดหาอุปกรณ์ ตำรา เพื่อสนับสนุนด้านการศึกษาเพิ่มเติมของนักศึกษาในหอผู้ป่วย และการให้คำแนะนำเกี่ยวกับหลักสูตรการเรียนการสอนในหอผู้ป่วย

งานที่ศูนย์เทศการพยาบาลส่วนใหญ่ คือ จำนวน 4 คน กล่าวว่าจะไม่มีการจัดทำเลย ได้แก่การให้คำแนะนำเกี่ยวกับหลักสูตรการเรียนการสอนในห้องเรียน

เมื่อพิจารณางานด้านนี้รวม 6 รายการโดยเฉลี่ยแล้ว ศูนย์เทศการพยาบาลจำนวน 9 คน จัดทำเอง ทำร่วมกับผู้อื่นจำนวน 13 คน อีก 11 คน ในผู้อื่นจัดทำ และอีก 2 คน บอกว่าไม่มีการจัดทำงานด้านนี้

ตามความเห็นของพยาบาลประจำการ คุณภาพการปฏิบัติงานของศูนย์เทศการพยาบาลเกี่ยวกับการช่วยเหลือให้คำแนะนำแก่นักศึกษาพยาบาล และนักเรียนผู้ช่วยพยาบาลขณะปฏิบัติงานได้นำหนักเฉลี่ยสูงสุดเท่ากับ 1.726 นับว่าได้ผลดี รองลงมาคือ 1.561 ซึ่งอยู่ในเกณฑ์เช่นกัน ได้แก่การรวมปรึกษารื้อกับครูประจำศึก เกี่ยวกับปัญหาทางด้านการศึกษาของนักศึกษาพยาบาลและนักเรียนผู้ช่วยพยาบาล ส่วนงานที่มีน้ำหนักเฉลี่ยต่ำที่สุดเท่ากับ 1.204 ซึ่งอยู่ในเกณฑ์ ได้แก่การจัดหาอุปกรณ์ ตำรา เพื่อสนับสนุนด้านการศึกษาเพิ่มเติมของนักศึกษาในหอผู้ป่วย น้ำหนักโดยเฉลี่ยของการปฏิบัติงานด้านการศึกษาที่เกี่ยวกับครูประจำศึก นักศึกษาพยาบาลและนักเรียนผู้ช่วยพยาบาลเท่ากับ 1.420 หรือได้ผลเท่ากับ 50-75 % ซึ่งนับว่าอยู่ในเกณฑ์ได้ผลดี

ดูการทดสอบความแตกต่างระหว่างค่าคะแนนเฉลี่ยของความคิดเห็นของกลุ่มตัวอย่างต่อคุณภาพการปฏิบัติงานของศูนย์เทศการพยาบาล จำแนกตามประเภทลักษณะงานรายชื่อของด้านการศึกษาเกี่ยวกับครูประจำศึก นักศึกษาพยาบาล และนักเรียนผู้ช่วยพยาบาล



ตารางที่ 12 ความคิดเห็นของกลุ่มตัวอย่างต่อคุณภาพการปฏิบัติงานของผู้นำเทศบาลโดยเฉลี่ย จำแนกตามรายชื่อของงาน การศึกษา เกี่ยวกับหัวหน้าตึก พยาบาลประจำการ และบุคคลอื่น

เลขที่	ลักษณะงานของผู้นำเทศบาลด้านการศึกษา	ผู้นำเทศบาล				พยาบาลประจำการ	
		ทำเอง	ทำร่วมกับผู้อื่น	ผู้อื่นจัดทำ	ไม่มีการจัดทำ	ค่าเฉลี่ย	ค่าเฉลี่ย
	เกี่ยวกับหัวหน้าตึก พยาบาลประจำการ และบุคคลอื่น						
1	สาธิต สอน และแนะนำเกี่ยวกับการให้บริการพยาบาลที่ถูกต้องได้ ผลดีแก่เจ้าหน้าที่พยาบาลในแผนก	15	15	4	1	2.257	1.446
2	ให้การศึกษากับเครื่องมือเครื่องใช้ใหม่ ๆ ในหอผู้ป่วย แก่เจ้าหน้าที่พยาบาล	9	19	6	1	2.029	1.369
3	จัดหาอุปกรณ์ ตำรา เพื่อสนับสนุนด้านการศึกษาเพิ่มเติมของ เจ้าหน้าที่พยาบาลในแผนก	12	10	8	5	1.829	1.051
4	รับทราบปัญหาและความต้องการศึกษาเพิ่มเติมของเจ้าหน้าที่ พยาบาลในแผนกทุกระดับ	22	11	2	-	2.571	1.420
5	จัดอบรมฟื้นฟูบริการพยาบาล (Inservice Education) ให้ เหมาะสมกับปัญหาและความต้องการของเจ้าหน้าที่พยาบาล	6	16	10	3	1.714	1.159

ตารางที่ 12 (ต่อ) ความคิดเห็นของกลุ่มตัวอย่างต่อคุณภาพการปฏิบัติงานของผู้นำทีมสหการพยาบาลโดยเฉลี่ย จำแนกตามรายชื่อของ
 ด้านการศึกษา เกี่ยวกับหัวหน้าทีม พยาบาลประจำการ และบุคคลอื่น

เลขที่	ลักษณะงานของผู้นำทีมสหการพยาบาลด้านการศึกษา	ผู้นำทีมสหการพยาบาล				พยาบาลประจำการ	
		ทำเอง	ทำร่วมกับผู้อื่น	ผู้อื่นจัดทำ	ไม่มีการจัดทำ	ค่าเฉลี่ย	ค่าเฉลี่ย
6	เผยแพร่ความรู้ใหม่ ๆ ทางด้านการพยาบาลให้แก่เจ้าหน้าที่พยาบาล	11	18	5	1	2.114	1.159
7	สนับสนุนเจ้าหน้าที่พยาบาลในแผนกใหม่ส่วนร่วมในการประชุมวิชาการ	16	14	5	-	2.314	1.439
8	สนับสนุนเจ้าหน้าที่พยาบาลในแผนกใดศึกษาต่อหรือดูงานตามความเหมาะสม	14	15	4	2	2.171	1.318
9	ให้ความร่วมมือเกี่ยวกับงานทางด้านวิจัยแก่บุคคลทุกฝ่าย	6	19	10	-	1.886	1.325
10	ให้ความร่วมมือแก่สถาบันอื่นเกี่ยวกับการดูงานและการฝึกอบรม	9	17	9	-	2.000	1.675
11	ส่งเสริมการเข้าเป็นสมาชิกสมาคมวิชาชีพอื่น (เช่นสมาคมพยาบาล ฯลฯ)	12	16	7	-	2.143	1.752
ค่าเฉลี่ยรวม		12	16	6	1	2.114	1.373

ข้อมูลในตารางที่ 12 นี้ ถ้าพิจารณาค่าเฉลี่ยที่ปรากฏโดยยังไม่ได้ทดสอบความมีนัยสำคัญทางสถิติได้ผลดังนี้

ตามความเห็นของศูนย์เทศการพยาบาล คุณภาพการปฏิบัติงานของศูนย์เทศการพยาบาลเกี่ยวกับการรับทราบปัญหาและความต้องการศึกษาเพิ่มเติมของเจ้าหน้าที่พยาบาลในแผนกทุกระดับ ได้นำนักเฉลี่ยสูงสุดเท่ากับ 2.571 หมายความว่า การปฏิบัติงานได้ผลดีมาก รองลงมาคือ 2.314 ซึ่งอยู่ในเกณฑ์มากได้แก่การสนับสนุนเจ้าหน้าที่พยาบาลในแผนกใหม่มีส่วนร่วมในการประชุมวิชาการ ส่วนงานที่มีน้ำหนักเฉลี่ยต่ำสุดเท่ากับ 1.714 ซึ่งอยู่ในเกณฑ์ ได้แก่การจัดอบรมฟื้นฟูบริการพยาบาล (Inservice Education) ให้เหมาะสมกับปัญหาและความต้องการของเจ้าหน้าที่พยาบาล น้ำหนักโดยเฉลี่ยของการปฏิบัติงานด้านการศึกษา ที่เกี่ยวกับหัวหน้าตึก พยาบาลประจำการ และบุคคลอื่นเท่ากับ 2.114 หรือได้ผลเท่ากับ 75 % ขึ้นไป ซึ่งแสดงว่าผลอยู่ในเกณฑ์มาก

งานด้านการศึกษาที่เกี่ยวกับหัวหน้าตึก พยาบาลประจำการ และบุคคลอื่น ที่ศูนย์เทศการพยาบาลส่วนใหญ่จำนวน 22 คน ทำเอง ได้แก่ รับทราบปัญหาและความต้องการเพิ่มเติมของเจ้าหน้าที่พยาบาลในแผนกทุกระดับ รองลงมาคือจำนวน 16 คน และ 15 คน ตามลำดับ ได้แก่การสนับสนุนเจ้าหน้าที่พยาบาลในแผนกใหม่มีส่วนร่วมในการประชุมวิชาการ และการสาธิต สอน และแนะนำ เกี่ยวกับการให้การพยาบาลที่ถูกตองได้ผลดีแก่เจ้าหน้าที่พยาบาลในแผนก ซึ่งมีจำนวนเท่ากับศูนย์เทศการพยาบาลที่บอกว่างานในข้อนี้ทำร่วมกับผู้อื่น ส่วนงานที่ศูนย์เทศการพยาบาลทำเองน้อยที่สุด คือ จำนวน 2 กลุ่ม ๆ ละ 6 คน ได้แก่การจัดอบรมฟื้นฟูบริการพยาบาล (Inservice Education) ให้เหมาะสมกับปัญหาและความต้องการของเจ้าหน้าที่พยาบาล และการให้ความร่วมมือเกี่ยวกับงานทางด้านวิจัยแก่บุคคลทุกฝ่าย ซึ่งงานทั้ง 2 ข้อนี้ศูนย์เทศการพยาบาลส่วนมากจำนวน 16 คน กล่าวว่าได้จัดทำร่วมกับผู้อื่น

งานเกี่ยวกับการให้การศึกษเกี่ยวกับเครื่องมือ เครื่องใช้ใหม่ ๆ ในหอผู้ป่วยแก่เจ้าหน้าที่พยาบาล และการให้ความร่วมมือ

กับงานทางด้านวิจัยแก่บุคคลทุกฝ่ายนั้น เป็นงานที่ผู้นิเทศการพยาบาลกลุ่มใหญ่ที่สุด 2 กลุ่ม ๆ ละ 19 คนในจำนวน 35 คน จัดทำร่วมกับผู้อื่น รองลงมาคือจำนวน 18 คน ได้แก่การเผยแพร่ความรู้ใหม่ ๆ ทางด้านการพยาบาลให้แก่เจ้าหน้าที่พยาบาล ส่วนงานที่มีจำนวนน้อยที่ผู้นิเทศการพยาบาลจัดทำร่วมกับผู้อื่น คือ จำนวน 10 คน ได้แก่การจัดหาอุปกรณ์ ตำรา เพื่อสนับสนุนด้านการศึกษาเพิ่มเติมของเจ้าหน้าที่พยาบาลในแผนก

งานที่ผู้นิเทศการพยาบาล 2 กลุ่ม ๆ ละ 10 คน กล่าวว่า เป็นงานที่ผู้อื่นจัดทำเป็นส่วนใหญ่ได้แก่การจัดอบรมฟื้นฟูบริการพยาบาล (Inservice Education) ให้เหมาะสมกับปัญหาและความต้องการของเจ้าหน้าที่พยาบาล และการให้ความร่วมมือเกี่ยวกับงานทางด้านวิจัยแก่บุคคลทุกฝ่าย

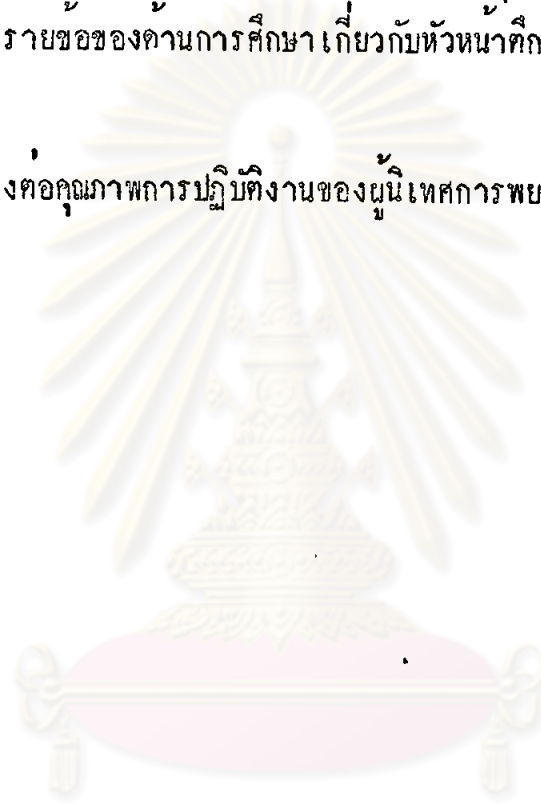
งานที่ผู้นิเทศการพยาบาลส่วนใหญ่คือ จำนวน 5 คน กล่าวว่า ไม่มีการจัดทำเลย ได้แก่ การจัดหาอุปกรณ์ตำรา เพื่อสนับสนุนด้านการศึกษาเพิ่มเติมของเจ้าหน้าที่พยาบาลในแผนก

เมื่อพิจารณาจากด้านนี้รวม 11 รายการโดยเฉลี่ยแล้ว ผู้นิเทศการพยาบาล จำนวน 16 คน จัดทำร่วมกับผู้อื่น ทำเอง จำนวน 12 คน ผู้นิเทศการพยาบาลอีก 6 คน กล่าวว่าผู้อื่นจัดทำงานด้านนี้ ส่วนอีก 1 คน กล่าวว่าไม่มีการจัดทำงานด้านนี้

ตามความเห็นของพยาบาลประจำการ คุณภาพการปฏิบัติงานของผู้นิเทศการพยาบาล ได้นำหนักเฉลี่ยสูงสุดเท่ากับ 1.752 ได้แก่การส่งเสริมการเข้าเป็นสมาชิกสมาคมวิชาชีพอื่น (เช่นสมาคมพยาบาล ฯลฯ) นับว่าได้ผลดี รองลงมาคือ 1.675 ซึ่งอยู่ในเกณฑ์ที่เช่นกัน ได้แก่ การให้ความร่วมมือแก่สถาบันอื่นเกี่ยวกับการงานและการฝึกอบรม ส่วนงานที่มีน้ำหนักเฉลี่ยต่ำที่สุดเท่ากับ 1.051 ซึ่งอยู่ในเกณฑ์ ได้แก่การจัดหาอุปกรณ์ ตำรา เพื่อสนับสนุนด้านการศึกษาเพิ่มเติมของเจ้าหน้าที่พยาบาลในแผนก น้ำหนักโดยเฉลี่ยของการปฏิบัติงานด้านการศึกษาเกี่ยวกับหัวหน้าัก พยาบาลประจำการ และบุคคลอื่นเท่ากับ 1.373 หรือได้ผลเท่ากับ 50 - 75 % ซึ่งนับว่าอยู่ในเกณฑ์ได้ผลดี

คู่มือทดสอบความแตกต่างระหว่างค่าคะแนนเฉลี่ยของความคิดเห็นของกลุ่มตัวอย่างต่อคุณภาพการปฏิบัติงานของผู้นำเทศ
การพยาบาล จำแนกตามประเภทลักษณะงานรายชื่อของงานการศึกษาเกี่ยวกับหัวหน้าตึก พยาบาลประจำการ และบุคคลอื่น ตาราง
ที่ 18

คู่มือความคิดเห็นของกลุ่มตัวอย่างต่อคุณภาพการปฏิบัติงานของผู้นำเทศการพยาบาลโดยเฉลี่ย จำแนกตามประเภทลักษณะ
งาน ตารางที่ 13



ศูนย์วิทยพัชกร
จุฬาลงกรณ์มหาวิทยาลัย


ตารางที่ 13 สรุปความคิดเห็นของกลุ่มตัวอย่างต่อคุณภาพการปฏิบัติงานของผู้นิเทศการพยาบาลโดยเฉลี่ยจำแนกตามประเภทลักษณะงาน

เลขที่	ลักษณะงานของผู้นิเทศการพยาบาล	ผู้นิเทศการพยาบาล				พยาบาลประจำการ	
		ทำเอง	ทำร่วมกับผู้อื่น	ผู้อื่นจัดทำ	ไม่มีการจัดทำ	ค่าเฉลี่ย	ค่าเฉลี่ย
1	ด้านการบริหารบุคลากรและด้านธุรการ	16	14	3	2	2.257	1.441
2	ด้านการพยาบาล	18	15	1	1	2.428	1.652
3	ด้านการศึกษา	11	15	8	1	2.128	1.396
ก.	เกี่ยวกับครูประจำชั้น นักศึกษาพยาบาล และนักเรียน ผู้ช่วยพยาบาล	9	13	11	2	2.143	1.420
ข.	เกี่ยวกับหัวหน้าตึก พยาบาลประจำการและบุคคลอื่น	12	16	6	1	2.114	1.373

ข้อมูลในตารางที่ 13 นี้ ถ้าพิจารณาจากตัวเลขที่ปรากฏโดยไม่ได้ทดสอบความมีนัยสำคัญทางสถิติแสดงว่าผู้นิเทศการพยาบาลในโรงพยาบาลมหาวิทยาลัยในกรุงเทพมหานคร ให้ความเห็นเกี่ยวกับการปฏิบัติงานของ **งานด้านการพยาบาล** อยู่ในเกณฑ์ดีมาก ซึ่งเป็นเกณฑ์สูงสุด คือ มีน้ำหนักของค่าเฉลี่ย 2.428 ซึ่งในขณะเดียวกันพยาบาลประจำการ ให้ความเห็นเกี่ยวกับการปฏิบัติงานทางด้านนี้ของผู้นิเทศการพยาบาลอยู่ในเกณฑ์ คือ มีน้ำหนักของค่าเฉลี่ย 1.652

ส่วนเกณฑ์ค่าสุดที่ผู้เฝ้าการพยาบาลให้ความคิดเห็นคือการปฏิบัติงานของต้นด้านการศึกษาเกี่ยวกับหัวหน้าศึก พยาบาล
ประจำการ และบุคคลอื่น มีน้ำหนักของค่าเฉลี่ย 2.114 ซึ่งในขณะที่เดียวกันพยาบาลประจำการให้ความคิดเห็นเกี่ยวกับการปฏิบัติ
งานทางคานนี้ของผู้เฝ้าการพยาบาลอยู่ในเกณฑ์คือ มีน้ำหนักของค่าเฉลี่ย 1.373

ดูการทดสอบความแตกต่างระหว่างค่าคะแนนเฉลี่ยของกลุ่มตัวอย่างในตารางที่ 14



ศูนย์วิทยทรัพยากร
จุฬาลงกรณ์มหาวิทยาลัย

ตารางที่ 14 ค่าสถิติและค่าทดสอบความแตกต่างระหว่างค่าคะแนนเฉลี่ยของความคิดเห็นของกลุ่มตัวอย่างต่อคุณภาพการปฏิบัติงานของศูนย์เทศการพยาบาล จำแนกตามประเภทลักษณะงาน

เลขที่	ความคิดเห็น	\bar{X}_1	S_1	\bar{X}_2	S_2	t
1	ด้านการบริหารบุคลากรและงานธุรการ	45.429	9.919	28.815	10.327	8.662**
2	ด้านการพยาบาล	31.200	5.087	21.344	6.654	8.233**
3	ด้านการศึกษา	33.629	10.141	23.701	10.838	4.952**
4	ผลรวมของทุกด้าน	110.257	22.558	73.860	24.682	8.000**

นัยสำคัญทางสถิติที่ระดับ .05

df 190 α .05 t = \pm 1.960

* สอนงสมมติฐานของการวิจัย

** ไม่สอนงสมมติฐานของการวิจัย

ผลการวิเคราะห์ข้อมูลจากตารางที่ 14 พบว่า ศูนย์เทศการพยาบาลมีความคิดเห็นต่อการปฏิบัติงานทางด้านการบริหารบุคลากรและงานธุรการ ด้านการพยาบาล ด้านการศึกษา ตลอดจนด้านผลรวมของทุกด้าน สูงกว่าพยาบาลประจำการอย่างมีนัยสำคัญที่ระดับ .05 ผลการวิเคราะห์ที่ไม่สอนงสมมติฐานของการวิจัย จึงแสดงว่าความคิดเห็นต่อการปฏิบัติงานทุกด้านของศูนย์เทศการพยาบาลและพยาบาลประจำการแตกต่างกันอย่างมีนัยสำคัญ

คู่มือคำนวณทดสอบความแตกต่างระหว่างค่าคะแนนเฉลี่ยของกลุ่มตัวอย่างรายด้านในภาคผนวก 2 ข. หน้า 145-147

ตารางที่ 15 ค่าสถิติและค่าทดสอบความแตกต่างระหว่างค่าคะแนนเฉลี่ยของความคิดเห็นของกลุ่มตัวอย่างต่อคุณภาพการปฏิบัติงาน
ของศูนย์เฝ้าระวังภัยไข้เจ็บ โรงพยาบาล จําแนกตามประเภทลักษณะงานรายชื่อของงานการบริหารบุคลากรและงานธุรการ

เลขที่	ความคิดเห็น	\bar{X}_1	S_1	\bar{X}_2	S_2	t
1	จัดซื้อเวชภัณฑ์รับมิดชอบของเจ้าหน้าที่พยาบาลทุกระดับ	2.114	0.919	1.682	0.765	2.899**
2	ให้การปฐมนิเทศแก่เจ้าหน้าที่พยาบาลทุกระดับที่เข้าประจำการใหม่	2.114	0.855	1.662	0.754	3.124**
3	จัดอัตราค่าจ้างใหม่เจ้าหน้าที่ปฏิบัติงานประจำวันในหน่วยให้เพียงพอตลอด 24 ชั่วโมง	2.257	0.840	1.720	0.703	3.960**
4	ตรวจตราการขึ้นปฏิบัติงานของเจ้าหน้าที่ในหน่วยให้ครบถ้วนในแต่ละเวร	2.486	0.648	1.994	0.680	3.907**
5	จัดหาเครื่องมือเครื่องใช้ทางการแพทย์และเครื่องอำนวยความสะดวกให้เพียงพอ	2.143	0.899	1.561	0.861	3.584**
6	ให้คำอธิบายเกี่ยวกับวิธีการใช้เครื่องมือเครื่องใช้ทางการแพทย์และเครื่องอำนวยความสะดวกต่าง ๆ	2.114	0.785	1.287	0.924	4.908**
7	รับมิดชอบเกี่ยวกับความสะอาดและความปลอดภัยภายในหอผู้ป่วย	2.286	0.563	1.803	0.832	3.266**
8	วิเคราะห์ให้ความสนใจและสนับสนุนในความสามารถของพยาบาลแต่ละคนในหน่วย	2.257	0.731	1.395	0.729	6.293**
9	สนใจ รับฟังปัญหาในเรื่องต่าง ๆ ของเจ้าหน้าที่ในหน่วย	2.743	0.436	1.707	0.776	7.608**

ตารางที่ 15 (ต่อ) คาสถิติและค่าทดสอบความแตกต่างระหว่างค่าคะแนนเฉลี่ยของความคิดเห็นของกลุ่มตัวอย่างต่อคุณภาพการปฏิบัติงาน
งานของศูนย์เฝ้าระวังภัยไข้เจ็บของกรมการแพทย์ กระทรวงสาธารณสุข

เลขที่	ความคิดเห็น	\bar{x}_1	s_1	\bar{x}_2	s_2	t
10	ให้คำแนะนำปรึกษาในเรื่องต่าง ๆ เป็นส่วนตัวแก่เจ้าหน้าที่ในหน่วย	2.771	0.639	1.344	0.887	9.031**
11	ให้คำแนะนำเกี่ยวกับนโยบายของหน่วยงานหรือของโรงพยาบาล	2.400	0.764	1.357	0.844	6.719**
12	เป็นตัวกลางประสานงานกับบุคคลอาชีพอื่น	2.457	0.769	1.350	0.888	6.815**
13	เป็นตัวกลางประสานงานกับหน่วยงานอื่น ๆ	2.486	0.691	1.661	0.858	5.637**
14	จัดประชุมเป็นครั้งคราวเพื่อรับทราบปัญหาต้งานตลอดจนข้อคิดเห็นต่าง ๆ	2.343	0.892	1.471	0.879	5.299**
15	ให้โอกาสเจ้าหน้าที่ในหน่วยงานมีส่วนร่วมในการแก้ปัญหาต่าง ๆ ของ หน่วยงานนั้น	2.143	0.722	1.382	0.856	4.883**
16	จัดทำแนวทางการประเมินผลการปฏิบัติงานของเจ้าหน้าที่	1.914	0.771	1.038	0.896	5.361**
17	ให้โอกาสเจ้าหน้าที่ประเมินผลการปฏิบัติงานของตนเอง	1.629	1.016	0.822	0.877	4.769**
18	ทำบันทึก เก็บรายงาน ติดตามผลงานของเจ้าหน้าที่ในหน่วยงานเป็น ระยะ ๆ	2.200	0.784	1.134	0.882	6.594**
19	เสนอความถี่ความชอบ ยกย่องให้กำลังใจ หรือแนะนำตักเตือน แก่ไขข้อผิดพลาดแก่เจ้าหน้าที่ในหน่วยงาน	2.600	0.685	1.401	0.797	8.266**

ตารางที่ 15 (ต่อ) ค่าสถิติและค่าทดสอบความแตกต่างระหว่างค่าคะแนนเฉลี่ยของความคิดเห็นของกลุ่มตัวอย่างต่อคุณภาพการปฏิบัติงาน
งานของศูนย์เฝ้าระวังการพยาบาล จำแนกตามประเภทลักษณะงานรายชื่อของคานการบริหการบุคลากรและคานธุรการ

เลขที่	ความคิดเห็น	\bar{X}_1	S_1	\bar{X}_2	S_2	t
20	จัดให้มีการพบปะสังสรรค์ สร้างความสามัคคีกันในหมู่รวมงาน	1.914	0.938	1.102	0.952	4.565**

นัยสำคัญทางสถิติที่ระดับ .05

df 190 α .05 t = \pm 1.960

* สอนองสมมติฐานของการวิจัย

** ไม่นองสมมติฐานของการวิจัย

ผลการวิเคราะห์จากตารางที่ 15 พบว่า ศูนย์เฝ้าระวังการพยาบาลมีความคิดเห็นต่อการปฏิบัติงานในรายชื่อ ของคานการ
บริหารบุคลากรและคานธุรการสูงกว่าพยาบาลประจำการอย่างมีนัยสำคัญทางสถิติที่ระดับ .05 การวิเคราะห์นี้ไม่นองสมมติฐาน
ของการวิจัย จึงแสดงว่าความคิดเห็นต่อการปฏิบัติงานทุกข้อในคานการ บริหการบุคลากร และคานธุรการของศูนย์เฝ้าระวังการพยาบาล
และพยาบาลประจำการแตกต่างกันอย่างมีนัยสำคัญ

คู่มือคำนวณหาค่าเฉลี่ย S.D. และทดสอบความแตกต่างระหว่างค่าคะแนนเฉลี่ยของกลุ่มตัวอย่างรายชื่อในภาคผนวก
1 ข. หน้า 136-141

ตารางที่ 16 ค่าสถิติและค่าทดสอบความแตกต่างระหว่างค่าคะแนนเฉลี่ยของความคิดเห็นของกลุ่มตัวอย่างต่อคุณภาพการปฏิบัติงาน
ของศูนย์โรคการพยาบาล จำแนกตามประเภทลักษณะงานรายชื่อของคณาการพยาบาล

เลขที่	ความคิดเห็น	\bar{X}_1	S_1	\bar{X}_2	S_2	t
1	ศึกษาถึงปัญหาและความต้องการของผู้ป่วยแต่ละรายตามความเหมาะสม	2.057	0.754	1.643	0.715	3.082**
2	มีส่วนร่วมในการวางแผนการให้การพยาบาลแก่ผู้ป่วยในหน่วยงาน	2.086	0.602	1.541	0.819	3.721**
3	ให้การพยาบาลได้ทันเวลาที่เมื่อมีเหตุการณ์เฉพาะหน้าเกิดขึ้นกับผู้ป่วย	2.229	0.720	1.573	0.839	4.304**
4	ให้ความช่วยเหลือหรือแนะนำเจ้าหน้าที่พยาบาลให้การพยาบาลถูกต้อง ตามแนวการรักษาของแพทย์	2.629	0.634	1.669	0.743	7.103**
5	ให้การพยาบาลและอธิบายหลักการพยาบาลได้อย่างถูกต้องชัดเจน	2.600	0.641	1.599	0.772	7.160**
6	ปรับปรุงวิธีการพยาบาลและสิ่งแวดล้อมให้เหมาะสมกับความต้องการของ ผู้ป่วยแต่ละราย	2.114	0.785	1.580	0.782	3.636**
7	มีทักษะและความชำนาญในการทำให้ผู้ป่วยได้รับความสุขสบายและ ปลอดภัย	2.486	0.691	1.713	0.650	6.280**
8	มีสัมพันธภาพที่ดีกับผู้ป่วยและญาติ	2.657	0.532	1.975	0.573	6.434**
9	สอนและให้คำแนะนำที่เป็นประโยชน์แก่ผู้ป่วยและญาติ	2.429	0.597	1.873	0.746	4.139**
10	จูงใจให้ผู้ป่วยยอมรับและร่วมมือในการรักษาพยาบาล	2.429	0.597	1.860	0.662	4.697**

ตารางที่ 16 (ต่อ) การสังเกตและค่าทดสอบความแตกต่างระหว่างค่าคะแนนเฉลี่ยของความคิดเห็นของกลุ่มตัวอย่างต่อคุณภาพการปฏิบัติงานของศูนย์เฝ้าระวังการพยาบาล จำแนกตามประเภทลักษณะงานรายขอของคานการพยาบาล

เลขที่	ความคิดเห็น	\bar{X}_1	S_1	\bar{X}_2	S_2	t
11	ประเมินผลการพยาบาลที่ผู้ป่วยได้รับ	1.886	0.887	1.146	0.924	4.322**
12	ชี้แจง ตกเดือน แนะนำเจ้าหน้าที่พยาบาลเมื่อพบว่า การพยาบาลที่ให้ กับผู้ป่วยยังไม่ดีพอ	2.829	0.374	1.854	0.561	9.805**
13	ชมเชยและยกย่องสนับสนุน เจ้าหน้าที่พยาบาลเมื่อพบว่าผู้ป่วยได้รับการ พยาบาลที่ดีและสมบูรณ์แบบ	2.771	0.423	1.452	0.864	8.765**

นัยสำคัญทางสถิติที่ระดับ .05

df 190 α .05 t = ± 1.960

*สนองสมมติฐานของการวิจัย

**ไม่สนองสมมติฐานของการวิจัย

ผลการวิเคราะห์จากตารางที่ 16 พบว่า ศูนย์เฝ้าระวังการพยาบาลมีความคิดเห็นต่อการปฏิบัติงานในรายขอ ของคานการ พยาบาลสูงกว่าพยาบาลประจำการอย่างมีนัยสำคัญทางสถิติที่ระดับ .05 การวิเคราะห์ที่ไม่สนองสมมติฐานของการวิจัย จึงแสดง ว่าความคิดเห็นต่อการปฏิบัติงานทุกขอในคานการพยาบาลของศูนย์เฝ้าระวังการพยาบาลและพยาบาลประจำการแตกต่างกันอย่างมีนัยสำคัญ

ตารางที่ 17 ค่าสถิติและ ค่าทดสอบความแตกต่างระหว่างค่าคะแนนเฉลี่ยของความคิดเห็นของกลุ่มตัวอย่างต่อคุณภาพการปฏิบัติงานของศูนย์เฝ้าระวังภัยไข้เจ็บของกรมการแพทย์ กระทรวงสาธารณสุข จำแนกตามประเภทลักษณะงานรายขอของงานการศึกษาเกี่ยวกับครูประจำชั้น นักศึกษาพยาบาล และนักเรียนผู้ช่วยพยาบาล

เลขที่	ความคิดเห็น	\bar{X}_1	S_1	\bar{X}_2	S_2	t
1	ช่วยเหลือ ให้คำแนะนำแก่นักศึกษาพยาบาล และนักเรียนผู้ช่วยพยาบาล ขณะปฏิบัติงาน	2.314	0.623	1.726	0.819	3.995**
2	จัดหาอุปกรณ์ ตำรา เพื่อสนับสนุนด้านการศึกษาเพิ่มเติมของนักศึกษาใน หอผู้ป่วย	1.686	0.853	1.204	0.949	2.759**
3	ให้คำแนะนำเกี่ยวกับหลักสูตรการเรียนการสอนในห้องเรียน	1.371	0.898	1.210	0.958	0.909*
4	ให้คำแนะนำเกี่ยวกับหลักสูตรการเรียนการสอนในหอผู้ป่วย	1.657	0.924	1.325	0.932	1.906*
5	ร่วมปรึกษาหารือกับครูประจำชั้น เกี่ยวกับปัญหาทางด้านการศึกษาของ นักศึกษาพยาบาลและนักเรียนผู้ช่วยพยาบาล	2.029	0.844	1.561	0.854	2.932**
6	มีส่วนร่วมในการประเมินผลการเรียนของนักศึกษาพยาบาลและนักเรียน ผู้ช่วยพยาบาลในหอผู้ป่วย	1.743	0.805	1.497	0.935	1.442*

นัยสำคัญทางสถิติที่ระดับ .05

df 190 α .05 $t = \pm 1.960$

* สนองสมมติฐานของการวิจัย

** ไม่สนองสมมติฐานของการวิจัย

จากตารางที่ 17 พบว่าผู้ให้เทศการพยาบาลมีความคิดเห็นต่อการปฏิบัติงานในข้อ 1, 2, 5 ของด้านการศึกษาเกี่ยวกับครูประจำศึก นักศึกษาพยาบาล และนักเรียนผู้ช่วยพยาบาล สูงกว่าพยาบาลประจำการอย่างมีนัยสำคัญทางสถิติที่ระดับ .05 การวิเคราะห์ที่ไม่สนองสมมติฐานของการวิจัย จึงแสดงว่าความคิดเห็นต่อการปฏิบัติงานในข้อ 1, 2, 5 ในด้านการศึกษาที่เกี่ยวกับครูประจำศึก นักศึกษาพยาบาล และนักเรียนผู้ช่วยพยาบาลของผู้ให้เทศการพยาบาลและพยาบาลประจำการแตกต่างกันอย่างมีนัยสำคัญเว้นแต่ในข้อ 3, 4, 6 คือ การให้คำแนะนำเกี่ยวกับหลักสูตรการเรียนการสอนในหอผู้ป่วย การมีส่วนร่วมในการประเมินผลการเรียนของนักศึกษาพยาบาลและนักเรียนผู้ช่วยพยาบาลในหอผู้ป่วย และการให้คำแนะนำเกี่ยวกับหลักสูตรการเรียนการสอนในห้องเรียน สนองสมมติฐานของการวิจัย ซึ่งแสดงว่าความคิดเห็นต่อการปฏิบัติงานในข้อ 3, 4, 6 ของผู้ให้เทศการพยาบาล และพยาบาลประจำการไม่แตกต่างกัน



ตารางที่ 18 การสถิติและค่าทดสอบความแตกต่างระหว่างค่าคะแนนเฉลี่ยของความคิดเห็นของกลุ่มตัวอย่างต่อคุณภาพการปฏิบัติงานของผู้นำเทศบาล จำแนกตามประเภทลักษณะงานรายชื่อของงานการศึกษาเกี่ยวกับหัวหน้าศึกษาธิการ และบุคลากร

เลขที่	ความคิดเห็น	\bar{X}_1	S_1	\bar{X}_2	S_2	t
1	สถิติ สอน และแนะนำเกี่ยวกับการให้การศึกษาที่ถูกต้องโดยผู้ดูแลเจ้าหน้าที่พยาบาลในแผนก	2.257	0.769	1.446	0.862	5.126**
2	ให้การศึกษาเกี่ยวกับเครื่องมือ เครื่องใช้ใหม่ ๆ ในหอผู้ป่วยแก่เจ้าหน้าที่พยาบาล	2.029	0.735	1.369	0.947	3.863**
3	จัดหาอุปกรณ์ ตำรา เพื่อสนับสนุนการศึกษาเพิ่มเติมของเจ้าหน้าที่พยาบาลในแผนก	1.829	1.055	1.051	0.929	4.346**
4	รับทราบปัญหาและความต้องการศึกษาเพิ่มเติมของเจ้าหน้าที่พยาบาลในแผนกทุกระดับ	2.571	0.601	1.420	0.891	7.276**
5	จัดอบรมเพิ่มบริการพยาบาล(Inservice Education)ให้เหมาะสมกับปัญหาและความต้องการของเจ้าหน้าที่พยาบาล	1.714	0.848	1.159	0.987	3.076**
6	เผยแพร่ความรู้ใหม่ ๆ ทางด้านการพยาบาลให้แก่เจ้าหน้าที่พยาบาล	2.114	0.748	1.159	0.948	5.572**

จุฬาลงกรณ์มหาวิทยาลัย

ตารางที่ 18 (ต่อ) ค่าสถิติและค่าทดสอบความแตกต่างระหว่างค่าคะแนนเฉลี่ยของความคิดเห็นของกลุ่มตัวอย่างต่อคุณภาพการปฏิบัติงานของผู้นิเทศการพยาบาล จำแนกตามประเภทลักษณะงานรายขอของค่านการศึกษเกี่ยวกับหัวหน้าคัก พยาบาลประจำการ และบุคคลอื่น

เลขที่	ความคิดเห็น	\bar{X}_1	S_1	\bar{X}_2	S_2	t
7	สนับสนุนเจ้าหน้าที่พยาบาลในแผนกใหม่ส่วนร่วมในการประชุมวิชาการ	2.314	0.709	1.439	0.940	5.170**
8	สนับสนุนเจ้าหน้าที่พยาบาลในแผนกใดศึกษาต่อหรือดูงานตามความเหมาะสม	2.171	0.846	1.318	0.890	5.189**
9	ให้ความร่วมมือเกี่ยวกับงานทางคานวิจัยแก่บุคคลทุกฝ่าย	1.886	0.666	1.325	0.875	3.579**
10	ให้ความร่วมมือแกสถาบันอื่นเกี่ยวกับการดูงานและการฝึกอบรม	2.000	0.717	1.675	0.839	2.132**
11	ส่งเสริมการเข้าเป็นสมาชิกสมาคมวิชาชีพอื่น (เช่นสมาคมพยาบาลลา))	2.143	1.032	1.752	0.856	2.352**

นัยสำคัญทางสถิติที่ระดับ .05

df 190 α .05 t = \pm 1.960

* สนองสมมติฐานของการวิจัย

** ไม่นองสมมติฐานของการวิจัย

ผลการวิเคราะห์จากตารางที่ 18 พบว่า ผู้นิเทศการพยาบาลมีความคิดเห็นต่อการปฏิบัติงานใน **ภาพรวม** ของด้านการศึกษา ที่เกี่ยวกับหัวหน้าตึก พยาบาลประจำการ และบุคคลอื่นสูงกว่าพยาบาลประจำการอย่างมีนัยสำคัญทางสถิติที่ระดับ .05 การวิเคราะห์ นี้ไม่สนองสมมติฐานของการวิจัย จึงแสดงว่าความคิดเห็นต่อการปฏิบัติงานทุกข้อในด้านการศึกษาที่เกี่ยวกับหัวหน้าตึก พยาบาล ประจำการและบุคคลอื่นของผู้นิเทศการพยาบาล และพยาบาลประจำการแตกต่างกันอย่างมีนัยสำคัญ



ศูนย์วิทยพัชกร
จุฬาลงกรณ์มหาวิทยาลัย

ภาคที่ 3

ปัญหาและข้อเสนอแนะเกี่ยวกับงานนิเทศการพยาบาลของโรงพยาบาลมหาวิทยาลัย
ในกรุงเทพมหานคร โดยส่วนรวม
ตารางที่ 19 เปรียบเทียบปัญหาที่พบเกี่ยวกับงานนิเทศการพยาบาล

เลขที่	ปัญหานิเทศการพยาบาล	นิเทศการพยาบาล		พยาบาลประจำการ	
		ร้อยละ	อันดับที่	ร้อยละ	อันดับที่
1	นิเทศการพยาบาลคนเดียวดูแลหลายตึก	74.28	1	68.15	1
2	เจ้าหน้าที่พยาบาลยังไม่เข้าใจบทบาทและหน้าที่ของนิเทศการพยาบาลที่แท้จริง	57.14	2	47.13	3
3	งานในหน้าที่รับผิดชอบของนิเทศการพยาบาลมีมากไป	37.14	3	26.75	4
4	นิเทศการพยาบาลอาวุโสน้อย	25.71	4	15.29	6
5	นิเทศการพยาบาลมีคุณวุฒิน้อยกว่าผู้รับการนิเทศ	25.71	4	10.83	9
6	งบประมาณในการจัดสรรเครื่องมือเครื่องใช้มีจำกัด	20.00	6	47.77	2
7	นิเทศการพยาบาลขาดความรู้ความชำนาญการพยาบาล	17.14	7	25.48	5
8	นิเทศการพยาบาลขาดอิสระในการทำงาน	11.43	8	7.01	10
9	นิเทศการพยาบาลขาดความรู้ความชำนาญการพยาบาล	8.57	9	13.37	7
10	นิเทศการพยาบาลจับผิดตลอดเวลา	2.86	10	12.74	8

หมายเหตุ ตอบได้มากกว่า 1 ข้อ

จากตารางที่ 19 เมื่อเปรียบเทียบปัญหาที่พบเกี่ยวกับงานนิเทศการพยาบาล
 ของโรงพยาบาลมหาวิทยาลัยในกรุงเทพมหานครโดยรวม ซึ่งเรียงอันดับตามจำนวน
 ผู้ตอบปรากฏผลดังนี้ คือ อันดับที่ 1 ของผู้นิเทศการพยาบาล คือ จำนวนร้อยละ 74.28
 กล่าวหา ผู้นิเทศการพยาบาลคนเดียวกันหลายศึก ซึ่งตรงกับอันดับที่ 1 ของพยาบาล
 ประจำการเช่นกันคือ จำนวนร้อยละ 68.15 อันดับที่ 2 ของผู้นิเทศการพยาบาล คือ
 จำนวนร้อยละ 57.14 กล่าวหา เจ้าหน้าที่พยาบาลยังไม่เข้าใจบทบาทและหน้าที่ของผู้นิเทศ
 การพยาบาลที่แท้จริง ซึ่งตรงกับอันดับที่ 3 ของพยาบาลประจำการ คือ จำนวนร้อยละ
 47.13 อันดับที่ 3 ของผู้นิเทศการพยาบาล คือ จำนวนร้อยละ 37.14 กล่าวหา งานใน
 หน้าที่รับผิดชอบของผู้นิเทศการพยาบาลมีมากเกินไป ซึ่งตรงกับอันดับที่ 4 ของพยาบาลประจำ
 การ คือ จำนวนร้อยละ 26.75 ส่วนอันดับสุดท้าย หรืออันดับที่ 10 ของผู้นิเทศการพยาบาล
 คือ จำนวนร้อยละ 2.86 กล่าวหา ผู้นิเทศการพยาบาล จับผิดตลอดเวลา ซึ่งตรงกับอันดับที่
 8 ของพยาบาลประจำการ คือ จำนวนร้อยละ 12.74

ศูนย์วิทยทรัพยากร
 จุฬาลงกรณ์มหาวิทยาลัย

ตารางที่ 20 ข้อเสนอแนะในการปรับปรุงงานของผู้นิเทศการพยาบาล

เลขที่	ข้อเสนอแนะในการปรับปรุงงานของ ผู้นิเทศการพยาบาล	ผู้นิเทศการพยาบาล			
		ร้อยละ	อันดับที่	ร้อยละ	อันดับที่
1	จัดอบรมทางด้านการนิเทศการพยาบาล แก่ผู้นิเทศการพยาบาล	77.14	1	50.32	4
2	ผู้นิเทศการพยาบาลจะต้องเข้ารับการ อบรมวิชาการดูงานและศึกษาเพิ่มเติม สม่ำเสมอ	68.57	2	58.60	1
3	เจ้าหน้าที่พยาบาลมีอิสระในการแสดง ความคิดเห็น	45.71	3	54.14	2
4	ผู้นิเทศการพยาบาลควรเป็นผู้อาวุโส ที่สุดในหน่วยงาน	42.86	4	32.48	7
5	ผู้นิเทศการพยาบาลควรให้การยกย่อง ชมเชยบ้างมีใจจับผิดเพียงอย่างเดียว	40.00	5	53.50	3
6	ควรมีผู้นิเทศการพยาบาลเวรหนึ่งตั้งแต่ สองคนขึ้นไป	31.43	6	33.76	6
7	พยาบาลประจำการมีส่วนในการคัดเลือก ผู้นิเทศการพยาบาลในหน่วยงานของตน	31.43	6	48.41	5
8	บรรจุความรู้เรื่องการนิเทศงในหลักสูตร การศึกษาวิชาพยาบาล	28.57	8	30.57	9
9	ผู้นิเทศการพยาบาลและเจ้าหน้าที่พยาบาล มีส่วนร่วมในการจัดสรรงบประมาณหอ - ผู้ป่วย	28.57	8	29.30	10

ตารางที่ 20 (ต่อ) ข้อเสนอแนะในการปรับปรุงงานของศูนย์เทศการพยาบาล

เลขที่	ข้อเสนอแนะในการปรับปรุงงานของ ศูนย์เทศการพยาบาล	ศูนย์เทศการพยาบาล พยาบาลประจำการ			
		ร้อยละ	อันดับที่	จำนวน	อันดับที่
10	ศูนย์เทศการพยาบาลควร เป็นผู้ที่มีความรู้ สูงสุดในหน่วยงาน	22.86	10	32.48	7
11	ควรจะมีศูนย์เทศการพยาบาลแผนกละหนึ่ง คนในแต่ละเวร	11.43	11	2.55	12
12	จัดให้มีศูนย์เทศการพยาบาล 1 คน ต่อ 1 หอผู้ป่วยเป็นประจำทุกเวร	8.57	12	10.83	11

หมายเหตุ ตอบได้มากกว่า 1 ข้อ

จากตารางที่ 20 เมื่อเปรียบเทียบข้อเสนอแนะในการปรับปรุงงานของศูนย์เทศการพยาบาลของโรงพยาบาลมหาวิทยาลัยในกรุงเทพมหานครโดยส่วนรวม ซึ่งเรียงอันดับตามจำนวนผู้ตอบปรากฏผลดังนี้ คือ อันดับที่ 1 ของศูนย์เทศการพยาบาล คือ จำนวนร้อยละ 77.14 กล่าวว่าการจัดอบรมทางดานการนิเทศการพยาบาลแก่ศูนย์เทศการพยาบาล ซึ่งตรงกับอันดับที่ 4 ของพยาบาลประจำการ คือ จำนวนร้อยละ 50.32 อันดับที่ 2 ของศูนย์เทศการพยาบาล คือ จำนวนร้อยละ 68.57 กล่าววา ศูนย์เทศการพยาบาลจะต้องเข้ารับการอบรมวิชาการ คุงาน และศึกษาเพิ่มเติมสม่ำเสมอ ซึ่งตรงกับอันดับที่ 1 ของพยาบาลประจำการ คือ จำนวนร้อยละ 58.60 อันดับที่ 3 ของศูนย์เทศการพยาบาล คือ จำนวนร้อยละ 45.71 กล่าววาเจ้าหน้าที่พยาบาลควรมีอิสระในการแสดงข้อคิดเห็น ซึ่งตรงกับอันดับที่ 2 ของพยาบาลประจำการ คือ จำนวนร้อยละ 54.14 ส่วนอันดับสุดท้ายหรืออันดับที่ 12 ของศูนย์เทศการพยาบาล คือ จำนวนร้อยละ 8.57 กล่าววา ควรจัดให้มีศูนย์เทศการพยาบาล 1 คน ต่อ 1 หอผู้ป่วยเป็นประจำทุกเวร ซึ่งตรงกับอันดับที่ 11 ของพยาบาลประจำการ คือ จำนวนร้อยละ 10.83

ตารางที่ 21 เปรียบเทียบคุณสมบัติเกี่ยวกับเกณฑ์การคัดเลือกผู้แทนเทศบาล

เลขที่	คุณสมบัติเกี่ยวกับเกณฑ์การคัดเลือก ผู้แทนเทศบาล	ผู้แทนเทศบาล		เทศบาลประจำการ	
		ร้อยละ	อันดับที่	ร้อยละ	อันดับที่
1	มีมนุษยสัมพันธ์ที่ดีต่อผู้ร่วมงานทุกระดับ	82.86	1	91.72	1
2	เป็นผู้ให้คำปรึกษาหารือที่ดี	77.14	2	91.08	2
3	มีความรู้และทักษะในการปฏิบัติงานด้าน บริหารและการพยาบาลเป็นอย่างดี	74.28	3	84.08	3
4	มีความรับผิดชอบ	74.28	3	82.16	4
5	มีบุคลิกภาพที่เหมาะสมในการเป็นผู้นำ	71.43	5	78.34	5
6	มีความคิดริเริ่มสร้างสรรค์	71.43	5	73.25	7
7	มีความยืดหยุ่น	62.86	7	63.06	9
8	เป็นผู้ฟังที่ดี	60.00	8	61.78	10
9	มีการสังเกตและตัดสินใจดี	51.43	9	68.15	8
10	มีความสามารถในการสอนเป็นอย่างดี	45.71	10	48.41	11
11	มีความสามารถในการเขียนและการพูด เป็นอย่างดี	40.00	11	36.30	12
12	ไม่มีอคติ มีความยุติธรรม	37.14	12	74.52	6
13	อาวุโสมากที่สุด ในหน่วยงาน	22.86	13	14.65	15
14	มีผลงานทางความรู้วิชาการ	20.00	14	28.66	13
15	ใจดี	14.28	15	25.48	14
16	มีความซื่อสัตย์ และอดทน	5.71	16	1.27	17
17	ซื่อสัตย์	5.71	16	1.27	17
18	รู้จักประหยัด	5.71	16	1.27	17
19	เคยทำงานต่างประเทศมาแล้ว	-	19	10.19	16

หมายเหตุ ตอบได้มากกว่า 1 ข้อ

จากตารางที่ 21 เมื่อเปรียบเทียบคุณสมบัติเกี่ยวกับเกณฑ์การ คัดเลือกผู้แทน
 การพยาบาลของโรงพยาบาลมหาวิทยาลัยในกรุงเทพมหานครโดยรวม ซึ่งเรียงอันดับ
 ตามจำนวนผู้ตอบ ปรากฏผลดังนี้ คือ อันดับที่ 1 ของผู้แทนการพยาบาล คือ จำนวน
 ร้อยละ 82.86 กล่าวหา ผู้แทนการพยาบาลควร เป็นผู้มึนุษย์สัมพันธ์ที่ดีต่อผู้ร่วมงานทุก
 ระดับ ซึ่งตรงกับอันดับที่ 1 ของพยาบาลประจำการเช่นกัน คือ มีจำนวนร้อยละ 91.72
 อันดับที่ 2 ของผู้แทนการพยาบาล คือ จำนวนร้อยละ 77.14 กล่าวหาควร เป็นผู้ให้คำ
 ปรึกษาหารือที่ดี ซึ่งตรงกับอันดับที่ 2 ของพยาบาลประจำการเช่นกัน คือ มีจำนวนร้อยละ
 91.08 อันดับที่ 3 ของผู้แทนการพยาบาล คือ จำนวนร้อยละ 74.28 กล่าวหาควร เป็น
 ผู้มีความรู้และทักษะในการปฏิบัติงานด้านบริหารและการพยาบาลเป็นอย่างดี ซึ่งตรงกับ
 อันดับที่ 3 ของพยาบาลประจำการเช่นกัน คือ จำนวนร้อยละ 84.08 นอกจากนี้อันดับที่ 3
 ของผู้แทนการพยาบาลอีกหนึ่งรายการ คือ จำนวนร้อยละ 74.28 กล่าวหาผู้แทนการ
 พยาบาลควร เป็นผู้มีความรับผิดชอบ ซึ่งตรงกับอันดับที่ 4 ของพยาบาลประจำการ คือ
 จำนวนร้อยละ 82.16 ส่วนอันดับสุดท้ายหรืออันดับที่ 19 ของผู้แทนการพยาบาล ซึ่งไม่มี
 ผู้ใดตอบ กลับไปตรงกับอันดับที่ 16 ของพยาบาลประจำการ โดยกล่าวหาผู้แทนการ
 พยาบาลควร เป็นผู้เคยทำงานต่างประเทศมาแล้ว ซึ่งผู้แทนการพยาบาลไม่ตอบเพราะอาจ
 คิดว่าไม่จำเป็นสำหรับข้อนี้

ผลจากตารางที่ 21 นี้ส่วนใหญ่แล้วจะ เห็นว่าทั้งผู้แทนการพยาบาลและพยาบาล
 ประจำการมีความเห็นในเรื่องคุณสมบัติเกี่ยวกับเกณฑ์การ คัดเลือกผู้แทนการพยาบาลตรง
 กันหรือไม่ก็อยู่ในอันดับใกล้เคียงกัน

จุฬาลงกรณ์มหาวิทยาลัย

ตารางที่ 22 ข้อเสนอแนะของผู้ที่ให้การพยาบาลเกี่ยวกับเกณฑ์การคัดเลือกผู้ให้
พยาบาลด้านคุณวุฒิทางการศึกษา

วุฒิ	ผู้ตอบ	
	จำนวน	ร้อยละ
ประกาศนียบัตรทางการพยาบาลเป็นอย่างต่ำ	15	42.86
อนุปริญญาบัตรทางการพยาบาลเป็นอย่างต่ำ	11	28.57
ปริญญาตรีทางการพยาบาลเป็นอย่างต่ำ	8	25.71
ปริญญาโททางการพยาบาลเป็นอย่างต่ำ	-	-
ปริญญาเอกทางการพยาบาล	1	2.86
รวม	35	100.00

จากตารางที่ 22 แสดงว่าข้อเสนอแนะของผู้ที่ให้การพยาบาลเกี่ยวกับเกณฑ์การคัดเลือกผู้ให้พยาบาลนั้นส่วนใหญ่ให้ความเห็นว่าควรจะเป็นพยาบาลประกาศนียบัตรเป็นอย่างต่ำ โดยให้ความเห็นถึงร้อยละ 42.86 รองลงมาคือร้อยละ 28.57 ควรมีวุฒอนุปริญญาบัตรทางการพยาบาลเป็นอย่างต่ำ ส่วนวุฒิที่มีจำนวนน้อยที่สุดเพียงร้อยละ 2.86 คือ ควรมีวุฒิปริญญาเอกทางการพยาบาล ซึ่งเป็นวุฒิที่สูงที่สุด

จุฬาลงกรณ์มหาวิทยาลัย

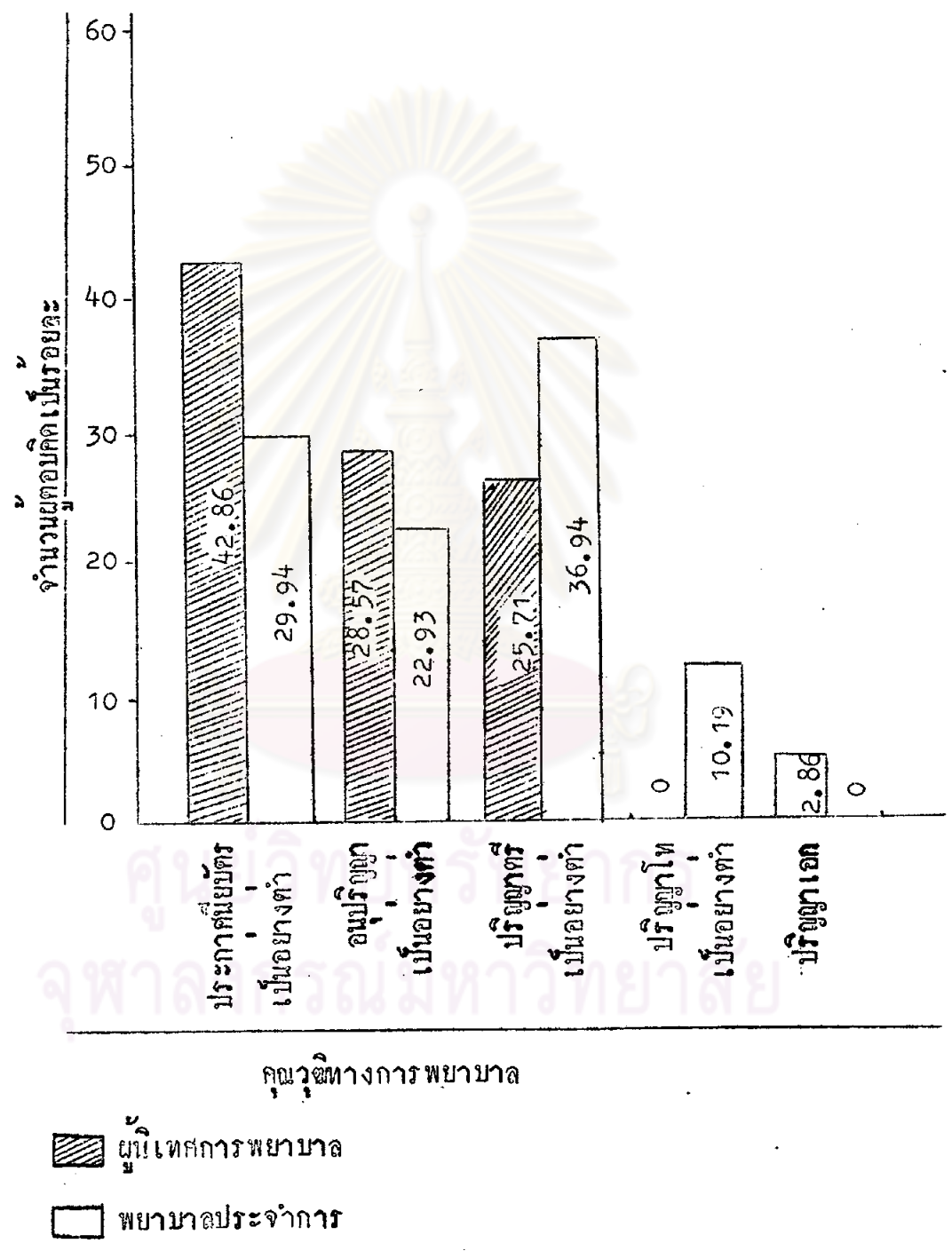
ตารางที่ 23 ข้อเสนอแนะของพยาบาลประจำการเกี่ยวกับเกณฑ์การคัดเลือกผู้แทน
พยาบาลคานคุณวุฒิทางการศึกษา

วุฒิ	ผู้ตอบ	
	จำนวน	ร้อยละ
ประกาศนียบัตรทางการพยาบาลเป็นอย่างต่ำ	47	29.94
อนุปริญญาบัตรทางการพยาบาลเป็นอย่างต่ำ	36	22.93
ปริญญาตรีทางการพยาบาลเป็นอย่างต่ำ	58	36.94
ปริญญาโททางการพยาบาลเป็นอย่างต่ำ	16	10.19
ปริญญาเอกทางการพยาบาล	-	-
รวม	157	100.00

จากตารางที่ 23 แสดงว่าข้อเสนอแนะของพยาบาลประจำการเกี่ยวกับเกณฑ์การคัดเลือกผู้แทนพยาบาลนั้นส่วนใหญ่ให้ความเห็นว่าควรจะเป็นพยาบาลปริญญาตรีเป็นอย่างต่ำ โดยให้ความเห็นถึงร้อยละ 36.94 รองลงมาคือร้อยละ 29.94 ควรมีวุฒิประกาศนียบัตรทางการพยาบาลเป็นอย่างต่ำ ซึ่งเป็นวุฒิที่ต่ำที่สุด ส่วนวุฒิที่มีจำนวนน้อยที่สุดเพียงร้อยละ 10.19 คือ **วุฒิปริญญาโททางการพยาบาลเป็นอย่างต่ำ** ซึ่งเป็นวุฒิที่สูงที่สุด

ผู้วิจัยได้นำจำนวนร้อยละของกลุ่มตัวอย่างมาทำเป็นแผนภูมิเปรียบเทียบเกี่ยวกับเกณฑ์การคัดเลือกผู้แทนพยาบาลคานคุณวุฒิทางการศึกษา ดังปรากฏในแผนภูมิที่ 3

แผนภูมิที่ 3 เปรียบเทียบข้อเสนอนโยบายของกลุ่มตัวอย่างเกี่ยวกับเกณฑ์การคัดเลือกผู้แทนการพยาบาลจากคุณวุฒิต่างการศึกษา



ตารางที่ 24 ข้อเสนอแนะของผู้นิเทศการพยาบาลเกี่ยวกับเกณฑ์การคัดเลือกผู้นิเทศการพยาบาล ตามประสภการณ์การปฏิบัติงาน

ประสภการณ์	ผู้ตอบ	
	จำนวน	ร้อยละ
เป็นหัวหน้าตึกมาแล้วอย่างน้อย 2 ปีขึ้นไป	17	48.57
เป็นพยาบาลประจำการมาแล้วอย่างน้อย 3 ปีขึ้นไป	8	22.86
เป็นพยาบาลประจำการมาแล้วอย่างน้อย 5 ปีขึ้นไป	7	20.00
เป็นพยาบาลประจำการมาแล้วอย่างน้อย 10 ปีขึ้นไป	3	8.57
รวม	35	100.00

จากตารางที่ 24 แสดงว่าข้อเสนอแนะของผู้นิเทศการพยาบาลส่วนใหญ่ที่ตอบเกี่ยวกับเกณฑ์การคัดเลือกผู้นิเทศการพยาบาล ในด้านประสภการณ์การปฏิบัติงาน คือ ร้อยละ 48.57 ควรเป็นหัวหน้าตึกมาแล้วอย่างน้อย 2 ปีขึ้นไป รองลงมาคือ ร้อยละ 22.86 ควรเป็นพยาบาลประจำการมาแล้วอย่างน้อย 3 ปีขึ้นไป ส่วนประสภการณ์การปฏิบัติงานซึ่งมีจำนวนน้อยที่สุด คือ ร้อยละ 8.57 ควรเป็นพยาบาลประจำการมาแล้วอย่างน้อย 10 ปีขึ้นไป

ศูนย์วิจัยทรัพยากร
จุฬาลงกรณ์มหาวิทยาลัย

ตารางที่ 25 ข้อเสนอแนะของพยาบาลประจำการเกี่ยวกับเกณฑ์การคัดเลือกผู้แทนการพยาบาล ด้านประสิทธิภาพการปฏิบัติงาน

ประสภการณ	ผลตอบ	
	จำนวน	ร้อยละ
เป็นพยาบาลประจำการมาแล้วอย่างน้อย 5 ปีขึ้นไป	66	42.04
เป็นพยาบาลประจำการมาแล้วอย่างน้อย 3 ปีขึ้นไป	35	22.29
เป็นหัวหน้าตึกมาแล้วอย่างน้อย 2 ปีขึ้นไป	29	18.47
เป็นพยาบาลประจำการมาแล้วอย่างน้อย 10 ปีขึ้นไป	27	17.20
รวม	157	100.00

จากตารางที่ 25 แสดงว่าข้อเสนอแนะของพยาบาลประจำการส่วนใหญ่ที่ตอบเกี่ยวกับเกณฑ์การคัดเลือกผู้แทนการพยาบาล ในด้านประสิทธิภาพการปฏิบัติงาน คือ ร้อยละ 42.04 ควรเป็นพยาบาลประจำการมาแล้วอย่างน้อย 5 ปีขึ้นไป รองลงมาคือ ร้อยละ 22.29 ควรเป็นพยาบาลประจำการมาแล้วอย่างน้อย 3 ปีขึ้นไป ส่วนประสภการณการปฏิบัติงานซึ่งมีจำนวนน้อยที่สุด คือ ร้อยละ 17.20 ควรเป็นพยาบาลประจำการมาแล้วอย่างน้อย 10 ปีขึ้นไป

ผู้วิจัยได้นำจำนวนร้อยละของกลุ่มตัวอย่างมาทำเป็นแผนภูมิเปรียบเทียบเกี่ยวกับเกณฑ์การคัดเลือกผู้แทนการพยาบาล ด้านประสภการณการปฏิบัติงานดังปรากฏในแผนภูมิ

แผนภูมิที่ 4 เปรียบเทียบข้อเสนอแนะของกลุ่มตัวอย่างเกี่ยวกับเกณฑ์การคัดเลือกผู้แทนการพยาบาลตามประสบการณ์การทำงาน

