



บทที่ 4

พื้นที่ศึกษา

4.1 สภาพโดยทั่วไปของจังหวัดนครราชสีมา

4.1.1 ขนาดและที่ตั้ง จังหวัดนครราชสีมาเป็นจังหวัดที่มีขนาดใหญ่ที่สุดในภาคตะวันออกเฉียงเหนือ โดยมีเนื้อที่ทั้งหมด 19,589.50 ตารางกิโลเมตร ที่ตั้งของจังหวัดนครราชสีมาเหมือนกับเป็นเมืองหน้าด่านที่จะติดต่อกับจังหวัดอื่นๆ ในภาคตะวันออกเฉียงเหนือ มีอาณาเขตดังนี้คือ (แผนที่ 1)

ทิศเหนือ	ติดต่อกับจังหวัดชัยภูมิและจังหวัดขอนแก่น
ทิศตะวันออก	ติดต่อกับจังหวัดบุรีรัมย์
ทิศใต้	ติดต่อกับจังหวัดปราจีนบุรีและจังหวัดนครนายก
ทิศตะวันตก	ติดต่อกับจังหวัดลพบุรีและจังหวัดสระบุรี

4.1.2 ลักษณะภูมิประเทศ จังหวัดนครราชสีมาลักษณะภูมิประเทศเป็นส่วนหนึ่งของที่ราบสูงภาคตะวันออกเฉียงเหนือ มีลักษณะลาดเอียงจากแนวเทือกเขาสูง ภาคตะวันตกและทางใต้ไปสู่พื้นที่ราบบริเวณภาคกลางและตอนเหนือ ทางตะวันออกเฉียงมีลักษณะเป็นที่ราบแบบลูกคลื่นเป็นส่วนใหญ่ โดยที่ราบดังกล่าวจะมีอยู่ประมาณร้อยละ 54 ของเนื้อที่ทั้งหมดในจังหวัด ส่วนทางด้านตะวันตกและทางใต้จะเป็นการยกตัวของแผ่นดินทำให้ขอบของพื้นที่สูงชันมีความสูงเหนือระดับน้ำทะเลประมาณ 400 เมตร

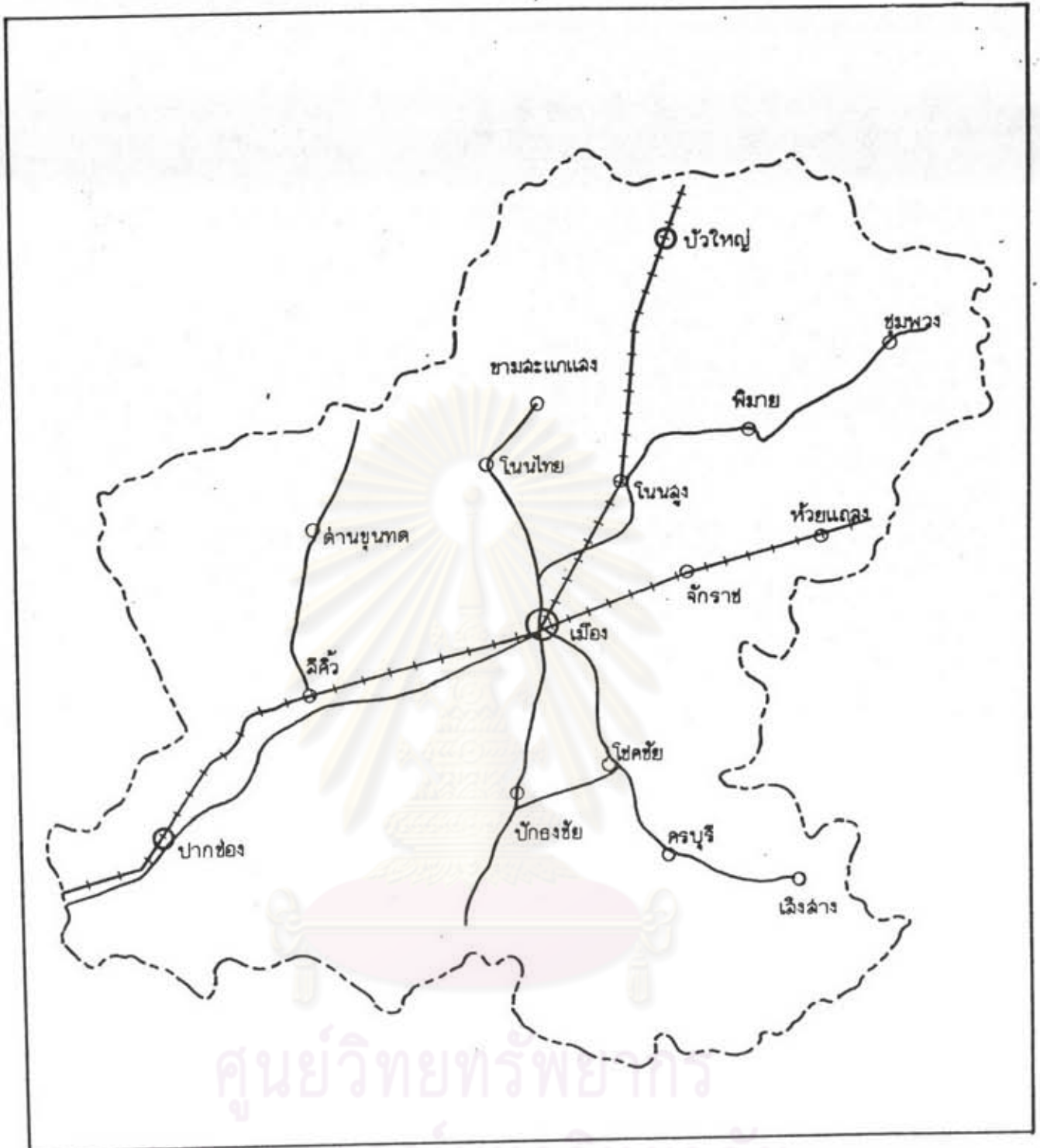
4.1.3 เส้นทางคมนาคม จังหวัดนครราชสีมาอยู่ห่างจากกรุงเทพมหานครประมาณ 255 กิโลเมตร โดยทางรถยนต์ หรือ 264 กิโลเมตร โดยทางรถไฟ โครงข่ายของเส้นทางคมนาคมมีดังนี้คือ

1. โครงข่ายของเส้นทางคมนาคมที่เชื่อมระหว่างจังหวัดนครราชสีมา กับพื้นที่อื่น ๆ มีทั้งทางอากาศ ทางรถไฟและรถยนต์ เส้นทางคมนาคมทางรถไฟที่เชื่อมต่อกันระหว่างกรุงเทพมหานครกับจังหวัดนครราชสีมาได้เริ่มสร้างขึ้นตั้งแต่สมัยรัชกาลที่ 5 แห่งกรุงรัตนโกสินทร์ ในปัจจุบันเส้นทางคมนาคมทางรถไฟได้มีการเชื่อมโยงระหว่างจังหวัดนครราชสีมา กับจังหวัดอื่น ๆ ในภาคตะวันออกเฉียงเหนือ เมืองนครราชสีมาจะเป็นศูนย์กลางของโครงข่ายเส้นทางคมนาคมทางรถไฟที่เชื่อมโยงไปยังจังหวัดทางภาคตะวันออกเฉียงเหนือตอนบน และจังหวัดทางภาคตะวันออกเฉียงเหนือตอนล่าง ส่วนเส้นทางคมนาคมทางรถยนต์ก็ได้มีถนนมิตรภาพเป็นเส้นทางที่สำคัญในการติดต่อกับชุมชนภายนอกจังหวัด

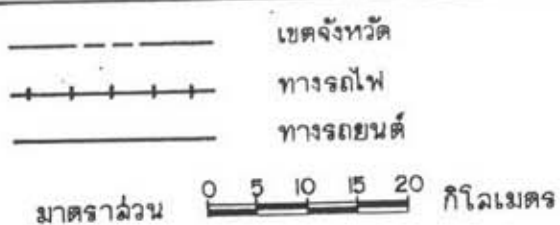
2. โครงข่ายของเส้นทางคมนาคมภายในจังหวัด โครงข่ายถนนที่เชื่อมโยงชุมชนต่าง ๆ ภายในจังหวัดได้อาศัยเส้นทางรถยนต์และทางรถไฟ ชุมชนที่ทางรถไฟผ่าน เช่น ปากช่อง สีคิ้ว สูงเนิน เมืองนครราชสีมาเป็นจุดศูนย์กลาง จากชุมชนเมืองนครราชสีมาเส้นทางรถไฟได้แยกออกเป็นสองสาย สายแรกผ่านชุมชนที่สำคัญ เช่น โนนสูง คง บัวใหญ่ สายที่สองผ่านชุมชนที่สำคัญ เช่น จักรราช ห้วยแถลง ส่วนเส้นทางคมนาคมทางรถยนต์ก็มีจุดศูนย์กลางอยู่ที่เมืองนครราชสีมา ซึ่งแยกออกเป็นถนนสายที่สำคัญจำนวน 5 สาย คือ สายที่หนึ่ง สีคิ้ว - ปากช่อง สายที่สอง โชคชัย - ครบุรี - เลิงสาง สายที่สาม เมืองนครราชสีมา - ปักธงชัย สายที่สี่ โนนสูง - นิมาศ - ชุมพวง สายที่ห้า โนนไทย - ขามสะแกแสง นอกจากนี้ยังมีโครงข่ายของถนนที่เชื่อมโยงระหว่างอำเภอสีคิ้วกับอำเภอด่านขุนทด อำเภอประทายกับอำเภอบัวใหญ่ด้วย (แผนที่ 2)

4.2 การปกครองและประชากร

4.2.1 การปกครอง จังหวัดนครราชสีมาแบ่งเขตการปกครองออกเป็น 20 อำเภอ และ 1 กิ่งอำเภอ ประกอบด้วยอำเภอเมือง อำเภอจักราช อำเภอโนนไทย อำเภอโนนสูง อำเภอห้วยแถลง อำเภอนิมาศ อำเภอดง อำเภอชุมพวง อำเภอประทาย อำเภอบัวใหญ่ กิ่งอำเภอบ้านเหลื่อม อำเภอขามสะแกแสง อำเภอด่านขุนทด อำเภอขามทะเลสอ อำเภอสีคิ้ว อำเภอสูงเนิน อำเภอปักธงชัย อำเภอโชคชัย อำเภอครบุรี อำเภอเลิงสาง และอำเภอปากช่อง (แผนที่ 3)



แผนที่ 2 เส้นทางคมนาคมในจังหวัดนครราชสีมา



เขตบริการของชุมชนเมืองจังหวัดนครราชสีมา

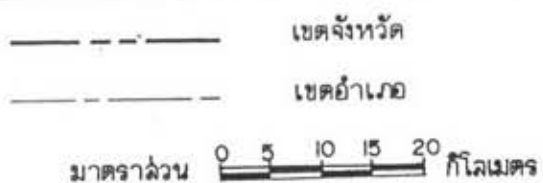
อาจารย์ที่ปรึกษา รศ.ดร. จัตรชัย พงศ์ประยูร

นิสิต นายธีระพงศ์ ล้นดีภ

บัณฑิตวิทยาลัย จุฬาลงกรณ์มหาวิทยาลัย



แผนที่ 3 เขตการปกครองในจังหวัดนครราชสีมา



เขตบริการของชุมชนเมืองในจังหวัดนครราชสีมา
 อาจารย์ที่ปรึกษา รศ.ดร.ฉัตรชัย พงศ์ประยูร
 นิลิต นายธีระพงศ์ ลับติภาพ
 บัณฑิตวิทยาลัย จุฬาลงกรณ์มหาวิทยาลัย

4.2.2 ประชากรและชุมชนเมือง จังหวัดนครราชสีมาเมื่อ พ.ศ.2531 มีจำนวนประชากร 2,325,124 คน ความหนาแน่นของประชากรต่อพื้นที่เท่ากับ 118.7 คนต่อ 1 ตารางกิโลเมตร ในช่วงของแผนพัฒนาเศรษฐกิจและสังคมฉบับที่ 5 (พ.ศ. 2524-2529) ได้กำหนดเมืองนครราชสีมาเป็นศูนย์กลางการบริการขนส่งของภาคตะวันออกเฉียงเหนือได้ส่งผลให้อัตราการเพิ่มของประชากรสูงในปี พ.ศ. 2527 กล่าวคือเพิ่มขึ้นจากปี พ.ศ. 2526 ซึ่งมีประชากรทั้งหมดในขณะนั้น 1,993,481 คน โดยเพิ่มเป็น 2,113,498 คน ประชากรที่เพิ่มขึ้นมีจำนวน 120,017 คน มีชุมชนเมือง 4 แห่งคือ เทศบาลเมืองนครราชสีมา เทศบาลตำบลปากช่อง เทศบาลตำบลบัวใหญ่ และเทศบาลตำบลโนนสูง (แผนที่ 4)

4.3 เทศบาลเมืองนครราชสีมา

4.3.1 ประวัติและความเป็นมาในช่วงศตวรรษที่ผ่านมาเมืองนครราชสีมามีลักษณะเป็นชุมชนขนาดเล็ก ตั้งอยู่บนพื้นที่เกษตรกรรมอันกว้างขวางการติดต่อระหว่างชุมชนเมืองมีน้อยเพราะถูกจำกัดด้วยระยะทาง สภาพความเป็นอยู่ ตลอดจนการทำมาหากินของราษฎรในชุมชนเมืองเป็นไปอย่างง่าย ๆ ไม่สลับซับซ้อนดังเช่นที่ปรากฏอยู่ในปัจจุบัน จากหลักฐานทางประวัติศาสตร์ เมืองนครราชสีมาเป็นเมืองโบราณที่สำคัญยิ่งเมืองหนึ่งของราชอาณาจักรไทย ทั้งนี้เพราะเป็นเมืองหน้าด่านไปสู่เมืองอื่นๆ ในภาคตะวันออกเฉียงเหนือ นอกจากนี้เมืองนครราชสีมายังมีฐานะเป็นเมือง "เจ้าพระยามหาสารคามธาดาวิชัยบุรีรัตนอภัยนเรศวร" ซึ่งมีอำนาจปกครองหัวเมืองใหญ่น้อยในภาคตะวันออกเฉียงเหนืออีกหลายแห่งอีกด้วย ในสมัยอดีตนั้นมีเมืองอยู่ 2 เมืองที่อยู่ห่างจากเทศบาลเมืองนครราชสีมาในปัจจุบันประมาณ 30 กิโลเมตร อยู่ทางใต้ของอำเภอสูงเนิน มีชื่อว่าเมืองโคราช หรือโคราชขจรและเมืองเสมา ต่อมาในสมัยของสมเด็จพระนารายณ์มหาราช (พ.ศ.2199-2231) ก็ได้โปรดเกล้าฯ ให้มีการสร้างเมืองขึ้นใหม่แทนเมืองเก่าทั้งสองเมือง ทั้งนี้เพราะเมืองทั้งสองอยู่ในที่กันดารน้ำและมีไข้ป่าชุกชุม เมืองแห่งใหม่ได้ออกแบบเมืองโดยชาวฝรั่งเศสที่รับราชการอยู่ในสมัยสมเด็จพระนารายณ์มหาราช และให้ชื่อเมืองว่า "เมืองนครราชสีมา" แต่คนทั้งหลายก็มักเรียกว่าเมืองโคราช บริเวณเมืองประกอบด้วยป้อมปราการ มีคูล้อมรอบและมีประตูเมือง 4 ประตู มีชื่อเรียกแต่ละประตู ประตูแสนพลหรือประตูน้ำจะอยู่ทางด้านเหนือ ประตูพลล้านหรือประตูตะวันออกอยู่ทางด้านตะวันออก ประตูไชยณรงค์หรือประตูมืออยู่ทางด้านใต้และประตูชมพูอยู่ทางด้านตะวันตก

เมื่อครั้งในสมัยของพระบาทสมเด็จพระจุลจอมเกล้าเจ้าอยู่หัวได้ใช้เมืองนครราชสีมาเป็นฐานกำลังทางทหารในการยกกำลังไปปราบจีนอ้อที่เมืองเวียงจันทน์และเมืองหนองคาย

แผนที่ 4 ที่ตั้งชุมชนเมืองในจังหวัดนครราชสีมา



- เทศบาลเมืองนครราชสีมา ■ เทศบาลตำบลโนนสูง
 ■ เทศบาลตำบลปากช่อง ■ เทศบาลตำบลบัวใหญ่

----- เขตจังหวัด

มาตราส่วน 0 5 10 15 20 กิโลเมตร



เซตบริการของชุมชนเมืองจังหวัดนครราชสีมา
 อาจารย์ที่ปรึกษา รศ.ดร.ฉัตรชัย พงศ์ประยูร
 นิฉิต นายธีระพงศ์ ฉันทสิภาพ
 ปณิทีศววิทยาลัย จุฬาลงกรณ์มหาวิทยาลัย

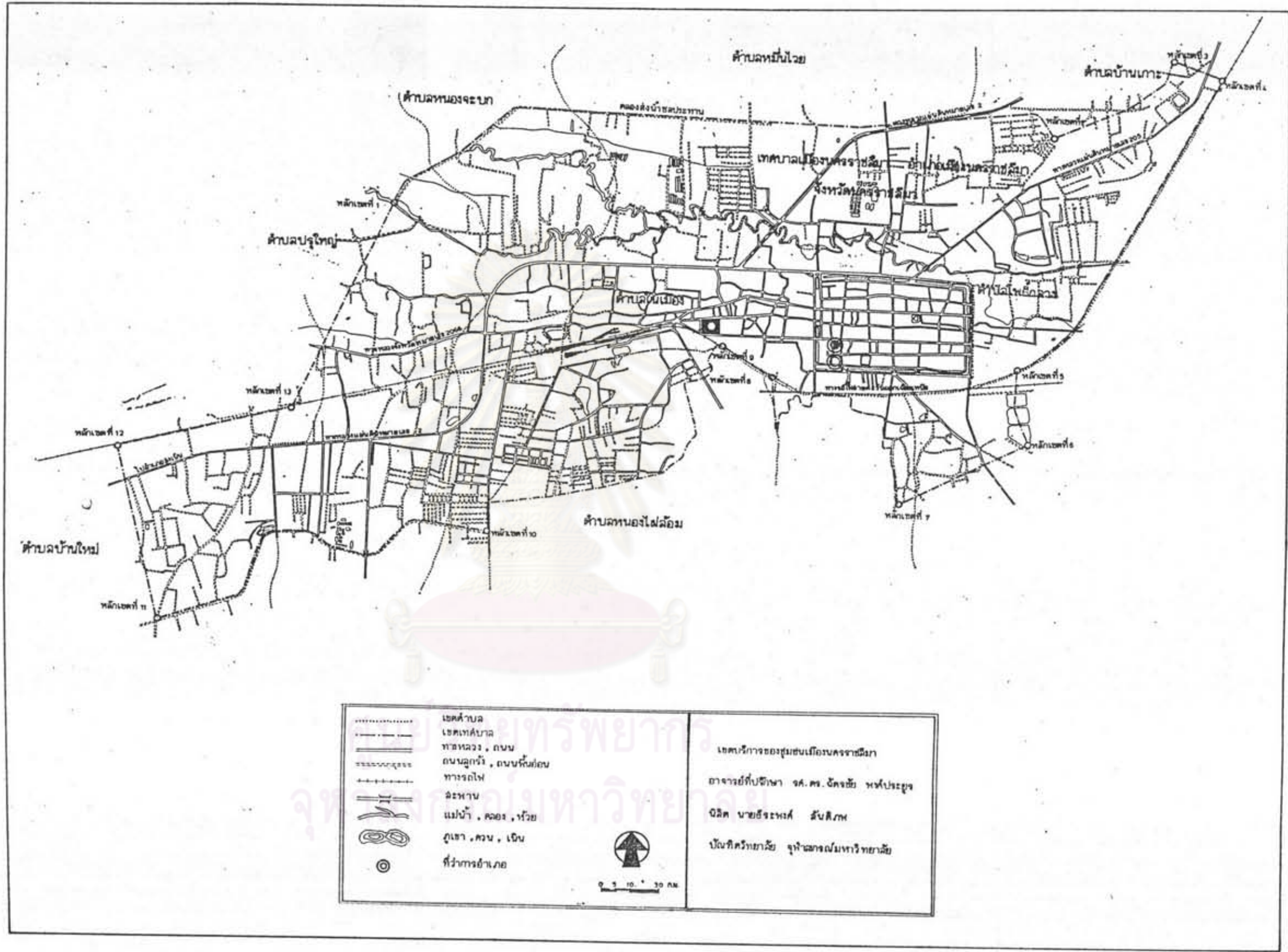
ก็ได้ใช้เมืองนครราชสีมาเป็นฐานกำลังสำคัญมาโดยตลอด จึงทำให้เมืองนครราชสีมามีความสำคัญเรื่อยมา โดยเฉพาะแต่ทางด้านการทหารและการปกครองเท่านั้น ทางด้านเศรษฐกิจและการค้าก็มีความสำคัญอีกด้วย (ประวัตินครราชสีมาส่วนภูมิภาค 2526)

ในสมัยปัจจุบัน เมืองนครราชสีมาได้มีฐานะเป็นเมืองหลักของภาคตะวันออกเฉียงเหนือ แต่เมืองนครราชสีมาเพิ่งมีการกำหนดขึ้นอย่างเป็นทางการเมื่อปี พ.ศ. 2478 เมื่อได้มีการจัดตั้งเทศบาลเมืองนครราชสีมาตามพระราชกฤษฎีกาการจัดตั้งเทศบาลโดยการยกฐานะสุขาภิบาลเมืองนครราชสีมาขึ้นเป็นเทศบาลเมืองนครราชสีมา หลังจากนั้นอีก 2 ปี คือในปี พ.ศ. 2480 ก็ได้มีพระราชกฤษฎีกาการจัดตั้งเทศบาลเมืองนครราชสีมา (ฉบับที่ 2) ได้มีการยกเลิกเขตเทศบาลเดิมและกำหนดเขตเทศบาลใหม่ให้มีพื้นที่ 4.41 ตารางกิโลเมตรเป็นเขตเมืองนครราชสีมาที่เป็นทางการในระยะแรก ๆ ต่อมาในปี พ.ศ. 2524 ก็ได้มีการประกาศขยายเขตเทศบาลออกไปอีกเป็น 7.39 ตารางกิโลเมตร ซึ่งทำให้เขตเมืองกว้างขวางไปกว่าเดิมและในปี พ.ศ. 2525 การขยายเขตเทศบาลก็ได้มีการประกาศใช้อีกครั้งหนึ่งส่งผลให้เทศบาลเมืองนครราชสีมา มีพื้นที่ขยายออกไปกว้างไกลกว่าเดิม และมีพื้นที่รวมทั้งสิ้น 37.50 ตารางกิโลเมตร

เมืองนครราชสีมาหรือรู้จักกันในนามเทศบาลเมืองนครราชสีมาในปัจจุบัน มีเขตเมืองที่กว้างไกล ประชากรเมืองก็ได้เพิ่มขึ้นอย่างรวดเร็ว ประกอบกับเมืองนครราชสีมาในปัจจุบันก็ได้เป็นศูนย์กลางทางด้านต่าง ๆ ของภูมิภาคเช่นตามแผนพัฒนาเศรษฐกิจและสังคมฉบับที่ 3 (พ.ศ. 2515-2519) ได้กำหนดให้เมืองนครราชสีมาเป็นศูนย์กลางอุตสาหกรรมและต่อเนื่องมาจนปัจจุบัน เมืองนครราชสีมานอกจากจะเป็นศูนย์กลางทางด้าน การขนส่งของภาคตะวันออกเฉียงเหนือแล้วยังมีความสำคัญทางด้านการค้าและบริการอีกด้วย (สำนักงานคณะกรรมการพัฒนาเศรษฐกิจและสังคมแห่งชาติ, 2524)

4.3.2 ที่ตั้งและอาณาเขตเทศบาลเมืองนครราชสีมาตั้งอยู่ในพื้นที่ของอำเภอเมืองจังหวัดนครราชสีมา ในปัจจุบัน (พ.ศ. 2531) มีพื้นที่ทั้งหมด 37.5 ตารางกิโลเมตร อยู่ในพื้นที่ของตำบลในเมือง เทศบาลเมืองนครราชสีมา มีอาณาเขตดังนี้ คือ (แผนที่ 5)

ทิศเหนือ	ติดต่อกับตำบลบ้านเกาะ ตำบลหมื่นไวย ตำบลนอกจะบก และตำบลปรุใหญ่
ทิศตะวันออก	ติดต่อกับตำบลบ้านโพธิ์ ตำบลห้วยทะเล
ทิศใต้	ติดต่อกับตำบลโนนอิ
ทิศตะวันตก	ติดต่อกับตำบลบ้านใหม่ ตำบลพลกรัง



4.3.3 ประชากรเมือง เทศบาลเมืองนครราชสีมาจำนวนประชากรเมืองทั้งหมด (พ.ศ. 2531) จำนวน 204,982 คน ความหนาแน่นของประชากรต่อพื้นที่เท่ากับ 5,461.51 ต่อตารางกิโลเมตร อัตราการเพิ่มของประชากรเมืองในช่วง 10-15 ปีที่ผ่านมา (2516-2533) ไม่ค่อยจะสูงนักคือเพิ่มขึ้นเฉลี่ยในอัตราร้อยละ 1.83 ต่อปี ภายในเนื้อที่เทศบาล 4.41 ตารางกิโลเมตร โดยเฉพาะในปี พ.ศ. 2523 จำนวนประชากรเมืองได้ลดลงเมื่อเทียบกับประชากรในปี พ.ศ. 2522 เท่ากับ 89,101 คน กับในปี พ.ศ. 2523 เท่ากับ 88,876 คน จำนวนประชากรที่ลดลงเท่ากับ 225 คน สาเหตุอาจเนื่องมาจากการย้ายถิ่นเข้าไปทำงานในกรุงเทพมหานครหรือย้ายถิ่นด้วยสาเหตุอื่น ๆ ทั้งในพื้นที่กรุงเทพมหานครและพื้นที่จังหวัดอื่น ๆ ประชากรเมืองได้ขยายตัวอย่างรวดเร็วเมื่อมีการขยายเขตเทศบาลออกเป็น 7.39 ตารางกิโลเมตร ในปี พ.ศ. 2524 และขยายออกเป็น 37.53 ตารางกิโลเมตร ในปี พ.ศ. 2525 จนถึงปัจจุบัน อัตราการเพิ่มของประชากรเมืองในช่วง พ.ศ. 2424-2531 โดยเฉพาะเท่ากับร้อยละ 8.60 ต่อปี

4.3.4 เส้นทางคมนาคม เส้นทางรถยนต์ที่เชื่อมโยงชุมชนภายนอกกับเทศบาลเมืองนครราชสีมาดังนี้คือ เส้นทางสายที่ 1 เส้นทางหลวงแผ่นดินหมายเลข 2 (ถนนมิตรภาพ) เป็นเส้นทางจากกรุงเทพมหานครเข้าสู่เทศบาลเมืองนครราชสีมาและเส้นทางสายนี้ยังผ่านขึ้นไปยังตอนเหนือของเมืองเพื่อติดต่อกับชุมชนอื่น ๆ ของภาคตะวันออกเฉียงเหนือตอนบน เช่น ชัยภูมิ เส้นทางสายที่ 2 เส้นทางหลวงแผ่นดินหมายเลข 205 เป็นเส้นทางจากอำเภอที่อยู่ทางตอนบนของเมืองนครราชสีมา เช่น อำเภอโนนไทย เส้นทางสายที่ 3 เส้นทางหลวงแผ่นดินหมายเลข 224 (สายโชคชัย-เดชอุดม) เป็นเส้นทางที่เชื่อมระหว่างเมืองนครราชสีมาไปยังอำเภอโชคชัยและติดต่อกับชุมชนอื่น ๆ ในภาคตะวันออกเฉียงเหนือตอนกลาง เช่น บุรีรัมย์ สุรินทร์ เส้นทางสายที่ 4 เส้นทางหลวงแผ่นดินหมายเลข 304 เป็นเส้นทางที่เชื่อมไปยังอำเภอบักธงชัยและติดต่อกับชุมชนอื่น ๆ ของภาคตะวันออกเฉียงใต้ด้วย เช่น ฉะเชิงเทรา ชลบุรี เส้นทางสายนี้เป็นเส้นทางขนส่งวัตถุดิบจากภาคตะวันออกเฉียงเหนือไปสู่ย่านอุตสาหกรรมของภาคตะวันออกเฉียงใต้ด้วย

โครงข่ายของเส้นทางภายในเทศบาลเมืองนครราชสีมา มีเส้นทางที่รถโดยสารบริการจำนวน 11 สายภายในเขตเทศบาล คือ สายที่ 1 ระหว่างเทคโนโลยีราชมงคลถึงสี่แยกอัมพวัน เทคโนโลยีราชมงคลถึงแยกบักธงชัย และวัดสะแกถึงกิโลเมตรที่ 7 สายที่ 2 ระหว่างโรงเรียนอนุพัฒน์ถึงวัดสะแก สายที่ 3 ระหว่างภูเขาลาดถึงโรงเรียนอนุพัฒน์ สายที่ 4 ระหว่างสนามม้าถึงโรงเรียนพยาบาลมหาราช สายที่ 5 ระหว่างตลาดถึงกิโลเมตรที่ 5 สายที่ 6 ระหว่างจ้อหอถึงโรงเรียนราชสีมาวิทยาลัย สายที่ 7 ระหว่างบ้านหัวทะเลถึงบ้านโคกไม้ สายที่ 8 ระหว่างวัดทุ่งสว่างถึงเขตการศึกษา 11 สายที่ 9 ระหว่างกองบิน 1 ถึง

วัดศาลาลอย สายที่ 10 ระหว่างบ้านธนายถึงโรงพยาบาลเซนต์แมรี และสายที่ 11 ระหว่าง
 ศาลสุรนารีถึงโรงเรียนสุรนารี

4.3.5 การค้าและบริการ กิจกรรมทางการค้าและบริการในเขตเทศบาลเมือง
 นครราชสีมา มีการค้าปลีกและค้าส่ง ซึ่งการค้าและบริการได้มีการพัฒนาเรื่อยมาตั้งแต่เมื่อครั้ง
 ในอดีตในฐานะที่เป็นเมืองที่มีเจ้าพระยาปกครองและมีความสำคัญทางการค้าและก็ได้พัฒนาขึ้น
 มาตามลำดับ จำนวนร้านค้าและบริการได้เพิ่มขึ้นมาเป็นลำดับ จำนวนร้านค้าและบริการได้
 เพิ่มขึ้นมากจนกระทั่งในสมัยปัจจุบันกิจกรรมการค้าและบริการก็ได้มีการขยายตัวขึ้น กล่าวคือ
 กิจกรรมทางด้านการค้าและบริการมีลักษณะที่ซับซ้อนขึ้น มีจำนวนร้านค้า และบริการแต่ละ
 ประเภทมากขึ้นและขยายตัวออกไปตามถนนที่สำคัญของเมืองและเมื่อได้มีการขยายเขตเทศบาล
 ออกไปก็ส่งผลทำให้การค้าและบริการขยายตัวออกไปด้วย มีบริการขนส่งในรูปแบบของรถตุ๊กตุ๊กเพื่อ
 ขนส่งเข้าสู่โรงงานอุตสาหกรรมในบริเวณใกล้เคียง จำนวนร้านค้าและบริการในเขตเทศบาล
 เมืองแต่ละประเภทที่มีจำนวนแตกต่างกันตามความจำเป็นของสินค้าและบริการ กล่าวคือถ้า
 เป็นสินค้าที่จำเป็นต่อการครองชีพจะมีอยู่หลายแห่ง เช่น จำนวนร้านขายของชำจะมีมาก รอง
 ลงมาคือจำนวนร้านขายเสื้อผ้าสำเร็จรูป รองเท้า เครื่องเขียนแบบเรียน และเบ็ดเตล็ด
 จำนวนร้านค้าและบริการที่อยู่ในเขตเมืองเช่น ร้านขายเครื่องมือและผลิตภัณฑ์ทางการเกษตร
 28 แห่ง ร้านซ่อมรถ 55 แห่ง คลินิก 92 แห่ง ร้านจำหน่ายวัสดุก่อสร้าง อยุ่ไหล่และ
 เหล็กเส้น 29 แห่ง ร้านขายยา 75 แห่ง ร้านขายของชำ 410 แห่ง ธนาคาร 21 แห่ง ร้าน
 ขายเสื้อผ้าสำเร็จรูป รองเท้า เครื่องเขียนแบบเรียน และเบ็ดเตล็ด 245 แห่ง ร้านเครื่อง
 ไฟฟ้า วิทยุ โทรทัศน์ 47 แห่ง ร้านเครื่องเรือนมี 15 แห่ง ร้านตัดเสื้อ-กางเกง 121 แห่ง
 ร้านส่งน้ำแข็ง 13 แห่ง ร้านถ่ายรูป 25 แห่ง โรงพยาบาล 8 แห่ง โรงเรียนข้าว 16 แห่ง
 โรงเรียน 15 แห่ง สำนักงานประกันภัย 4 แห่ง และโรงเรียนมัธยมศึกษา 5 แห่ง

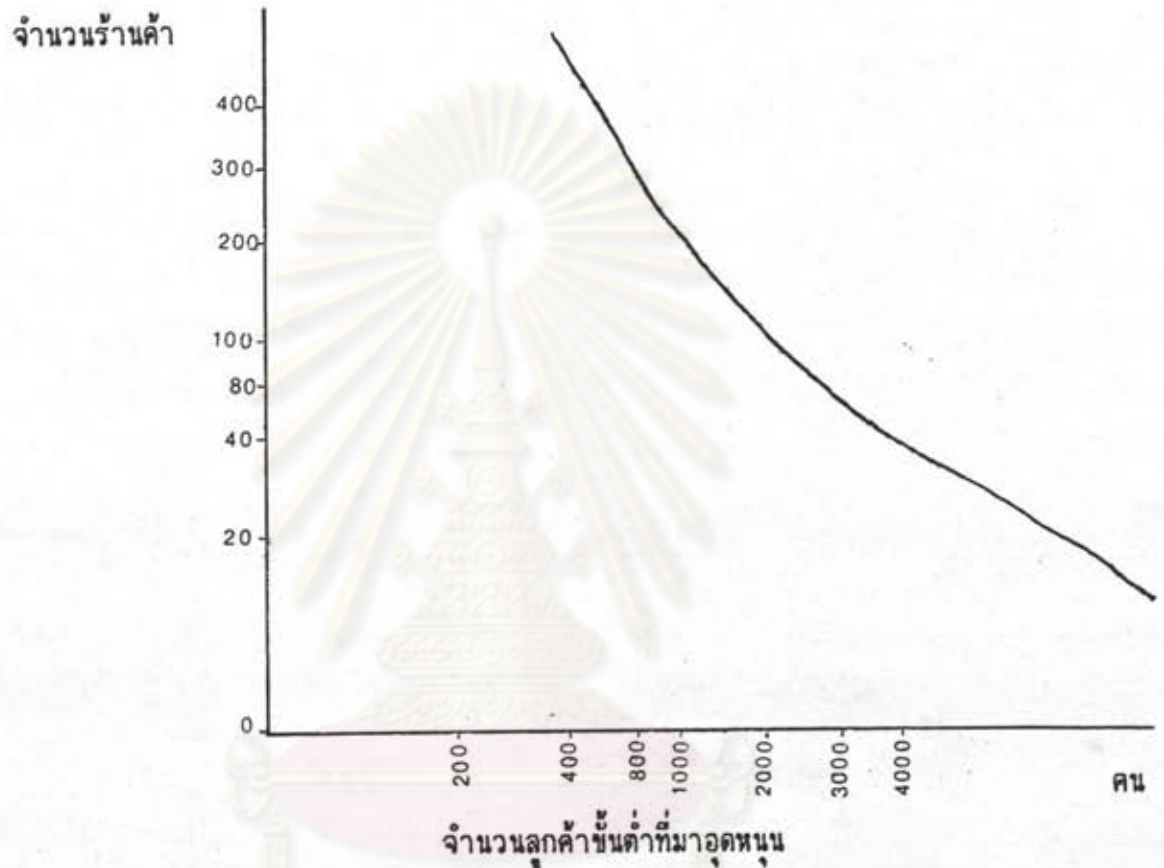
จำนวนร้านค้าและบริการในเทศบาลเมืองนครราชสีมา ประเภทร้านค้าและบริการ
 ที่มีสินค้าจำเป็นต่อการครองชีพ เช่น ร้านขายของชำจะมีจำนวนร้านค้ามากที่สุดเท่ากับ 410
 แห่ง ส่วนร้านค้าและบริการที่มีจำนวนน้อยที่สุดคือสำนักงานประกันภัยเท่ากับ 4 แห่ง ซึ่งเป็น
 บริการที่ลูกค้าต้องการนาน ๆ ครั้ง ตามทฤษฎีแหล่งกลางสินค้าและบริการที่มีความจำเป็น
 จะมีเขตตลาดแคบและลูกค้าขั้นต่ำที่มากอดหนุน (Threshold Population) ก็มีจำนวนน้อย
 ส่วนสินค้าและบริการชนิดพิเศษก็จะมีเขตตลาดกว้างและมีลูกค้าขั้นต่ำที่มากอดหนุนจำนวนมาก
 วิธีการหาจำนวนลูกค้าขั้นต่ำที่มากอดหนุน หาได้จากจำนวนประชากรในเทศบาลหารด้วยจำนวน
 ร้านค้าและบริการแต่ละหน้าที่ ประชากรในเทศบาลเมืองนครราชสีมาเท่ากับ 207,504 คน
 เมื่อหาจำนวนลูกค้าขั้นต่ำแต่ละหน้าที่จะได้ดังนี้คือ

- ร้านขายเครื่องมือและผลิตภัณฑ์การเกษตรมีจำนวนลูกค้าชั้นต่ำคือ
 $207,504/28 = 7,411$ คน
- ร้านซ่อมรถมีจำนวนลูกค้าชั้นต่ำคือ $207,504/55 = 3,773$ คน
- คลินิกมีจำนวนลูกค้าชั้นต่ำคือ $207,504/92 = 2,255$ คน
- ร้านจำหน่ายวัสดุก่อสร้างอะไหล่และเหล็กเส้นมีจำนวนลูกค้าชั้นต่ำคือ
 $207,504/29 = 7,155$ คน
- ร้านขายยามีจำนวนลูกค้าชั้นต่ำคือ $207,504/75 = 2,767$ คน
- ร้านขายของชำมีจำนวนลูกค้าชั้นต่ำคือ $207,504/410 = 506$ คน
- ธนาคารมีจำนวนลูกค้าชั้นต่ำคือ $207,504/28 = 7,411$ คน
- ร้านขายเสื้อผ้า รองเท้า เครื่องเขียน แบบเรียน และเบ็ดเตล็ด
 มีจำนวนลูกค้าชั้นต่ำคือ $207,504/245 = 847$ คน
- ร้านขายเครื่องไฟฟ้าวิทยุและโทรทัศน์มีจำนวนลูกค้าชั้นต่ำคือ
 $207,504/47 = 4,415$ คน
- ร้านเครื่องเรือนมีจำนวนลูกค้าชั้นต่ำคือ $207,504/15 = 13,834$ คน
- ร้านตัดเสื้อ-กางเกงมีจำนวนลูกค้าชั้นต่ำคือ $207,504/121 = 1,715$ คน
- ร้านส่งน้ำแข็งมีจำนวนลูกค้าชั้นต่ำคือ $207,504/13 = 15,962$ คน
- ร้านถ่ายรูปมีจำนวนลูกค้าชั้นต่ำคือ $207,504/25 = 8,300$ คน

จำนวนลูกค้าชั้นต่ำที่มากจนจะมีลักษณะแปรผกผันกับจำนวนร้านค้าและบริการของ
 เมืองที่มีอยู่ในแต่ละประเภท ดังภาพที่ 2

ศูนย์วิทยุทรัพยากร
 จุฬาลงกรณ์มหาวิทยาลัย

ภาพที่ 2 แสดงจำนวนลูกค้าชั้นต่ำที่มาอุดหนุนของร้านค้าและบริการในเทศบาลเมืองนครราชสีมา



ศูนย์วิทยทรัพยากร
จุฬาลงกรณ์มหาวิทยาลัย

4.4 เทศบาลตำบลปากช่อง

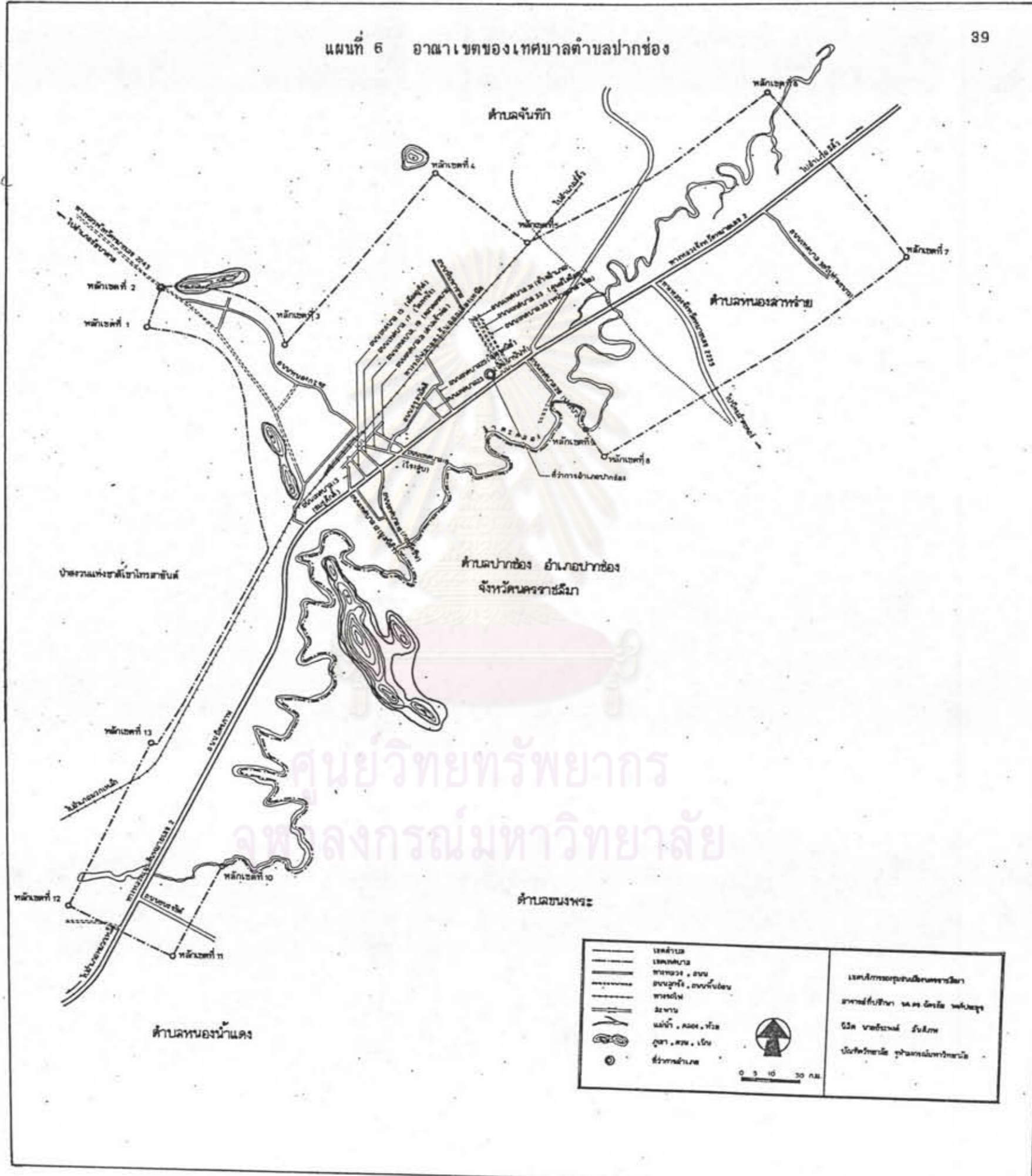
38

4.4.1 ที่ตั้งและอาณาเขต เทศบาลตำบลปากช่องเริ่มมีการประกาศเขตเทศบาลเป็นครั้งแรกเมื่อ พ.ศ. 2525 ซึ่งเดิมคือสาขาภิบาลปากช่อง มีพื้นที่ 15.7 ตารางกิโลเมตร ตั้งอยู่ในพื้นที่ของอำเภอปากช่องจังหวัดนครราชสีมา ประกอบด้วยตำบลปากช่อง และตำบลหนองสาหร่าย อาณาเขตของเทศบาลมีดังนี้ (แผนที่ 6)

ทิศเหนือ	ติดต่อกับตำบลจันทัก
ทิศตะวันออก	ติดต่อกับตำบลชนงพระ
ทิศใต้	ติดต่อกับตำบลหนองน้ำแดง
ทิศตะวันตก	ติดต่อกับเขาไทรย่นต์

4.4.2 ประชากรเมือง จำนวนประชากรในเขตเทศบาลทั้งหมด (พ.ศ. 2531) เท่ากับ 43,914 คน ความหนาแน่นของประชากรเท่ากับ 2,879 คนต่อ 1 ตารางกิโลเมตร การเพิ่มของประชากรเมืองในช่วงระยะเวลาตั้งแต่ปี พ.ศ. 2525 ที่ได้เริ่มจัดตั้งเทศบาลเป็นต้นมายังอยู่ในอัตราต่ำ กล่าวคือในบางปีจำนวนประชากรเมืองได้ลดลงจากปีก่อน เช่นในปี พ.ศ. 2531 มีประชากรเมือง 43,914 คน เมื่อเทียบกับประชากรในปี พ.ศ. 2530 ซึ่งมีอยู่ 44,815 คน มีจำนวนประชากรที่ลดลงถึง 901 คน และจำนวนประชากรเมืองในปี พ.ศ. 2525 มีเท่ากับ 40,760 คน อีก 6 ปีต่อมาจำนวนประชากรก็เพิ่มขึ้นเพียง 3154 คน อัตราการเพิ่มเฉลี่ยเท่ากับ 526.6 คนต่อปี หรือร้อยละ 1.06 ต่อปี

4.4.3 การคมนาคมขนส่ง เส้นทางคมนาคมที่เชื่อมโยงชุมชนภายนอกกับเทศบาลตำบลปากช่อง ก็มีทั้งเส้นทางรถยนต์และรถไฟ เส้นทางรถยนต์ที่สำคัญคือทางหลวงแผ่นดินหมายเลข 2 (ถนนมิตรภาพ) จากอำเภอมวกเหล็กมาถึงปากช่องและผ่านปากช่องไปยังอำเภอสีคิ้ว จังหวัดนครราชสีมา ทางหลวงจังหวัดหมายเลข 2235 เป็นเส้นทางที่เชื่อมต่อระหว่างนิคมลำตะคองกับเทศบาลตำบลปากช่อง ทางหลวงแผ่นดินหมายเลข 2243 เป็นเส้นทางที่เชื่อมต่อระหว่างอำเภอชัยบาดาลจังหวัดลพบุรีกับเทศบาลตำบลปากช่อง สำหรับเส้นทางรถไฟนั้น ชุมชนภายนอกที่ติดต่อกับเทศบาลตำบลปากช่องก็คือ อำเภอมวกเหล็กทางด้านทิศตะวันตก และอำเภอสีคิ้วทางด้านทิศตะวันออก ในด้านการคมนาคมขนส่งภายในเทศบาลตำบลปากช่องก็มีถนนที่สามารถติดต่อเชื่อมโยงถึงกันได้ เช่น ถนนสามัคคี ถนนเทศบาล 12 ถนนเทศบาล 13 ถนนเทศบาล 14 ถนนเทศบาล 15 ถนนเทศบาล 16 ถนนเทศบาล 17 ถนน



ศูนย์วิทยทรัพยากร
จุฬาลงกรณ์มหาวิทยาลัย

<ul style="list-style-type: none"> — เขตตำบล — เขตเทศบาล — ทางหลวง, ถนน — ทางรถไฟ, ทางน้ำ — ทางรถไฟ — ระบายน้ำ — แม่น้ำ, คลอง, หนอง — ภูเขา, หิน — ที่ว่าการอำเภอ 	<p>เขตบริการชุมชนเมืองปากช่อง</p> <p>อำเภอปากช่อง, หนองบัวลำภู, พักช่อง</p> <p>531, หนองบัว, หนองบัว</p> <p>บัณฑิตวิทยาลัย, วิทยาลัยเทคโนโลยี</p>
--	---



เทศบาล 19 ถนนเทศบาล 20 ถนนเทศบาล 21 ถนนเทศบาล 31 ถนนเทศบาล 33 ถนนเทศบาล 35 และถนนเทศบาล 38

4.4.4 การค้าและบริการ กิจกรรมทางการค้าและบริการในเทศบาลตำบลปากช่องมีทั้งการค้าปลีกและการค้าส่งแต่โดยส่วนมากจะเป็นการค้าปลีก กิจกรรมทางการค้าและบริการในเทศบาลตำบลปากช่อง เช่น ร้านขายเครื่องมือและผลิตภัณฑ์ทางการเกษตรมี 21 แห่ง ร้านซ่อมรถมี 35 แห่ง คลินิกมี 22 แห่ง ร้านจำหน่ายวัสดุก่อสร้างอะไหล่และเหล็กเส้นมี 15 แห่ง ร้านขายยา มี 44 แห่ง ร้านขายของชำมี 250 แห่ง ธนาคารมี 7 แห่ง ร้านขายเสื้อผ้าสำเร็จรูป รองเท้า เครื่องเขียนและเบ็ดเตล็ดมี 195 แห่ง ร้านเครื่องไฟฟ้า วิทยุ โทรทัศน์มี 25 แห่ง ร้านเครื่องเรือนมี 7 แห่ง ร้านตัดเสื้อ-กางเกงมี 20 แห่ง ร้านส่งน้ำแข็งมี 5 แห่ง ร้านถ่ายรูปมี 10 แห่ง โรงพยาบาลมี 3 แห่ง โรงเรียนมี 1 แห่ง สำนักงานประกันภัยมี 3 แห่ง โรงเรียนมัธยมศึกษา มี 1 แห่ง

จำนวนร้านค้าและบริการในเทศบาลตำบลปากช่อง ประเภทร้านค้าและบริการที่มีสินค้าจำเป็นต่อการครองชีพ เช่น ร้านขายของชำจะมีจำนวนร้านค้ามากที่สุดเท่ากับ 250 แห่ง ส่วนร้านค้าและบริการที่มีจำนวนน้อยที่สุดคือโรงเรียนและโรงเรียนมัธยมศึกษาของรัฐมีจำนวนอย่างละ 1 แห่งเท่านั้น สินค้าและบริการที่มีความจำเป็นต่อการครองชีพจะมีเขตตลาดแคบและลูกค้าชั้นต่ำที่มากอุดหนุนก็มีจำนวนน้อย สินค้าและบริการชนิดพิเศษจะมีเขตตลาดกว้างและลูกค้าชั้นต่ำที่มากอุดหนุนก็มีจำนวนมาก วิธีการหาจำนวนลูกค้าชั้นต่ำที่มากอุดหนุนได้จากจำนวนประชากรในเทศบาลหารด้วยจำนวนร้านค้าและบริการแต่ละหน้าที่ เทศบาลตำบลปากช่องมีประชากรเท่ากับ 44,815 คน เมื่อหาจำนวนลูกค้าชั้นต่ำในแต่ละหน้าที่จะไดดังนี้

- ร้านขายเครื่องมือและผลิตภัณฑ์การเกษตรมีจำนวนลูกค้าชั้นต่ำคือ

$$44,815/21 = 2,134 \text{ คน}$$
- ร้านซ่อมรถมีจำนวนลูกค้าชั้นต่ำคือ $44,815/35 = 12,804 \text{ คน}$
- คลินิกมีจำนวนลูกค้าชั้นต่ำคือ $44,815/22 = 2,037 \text{ คน}$
- ร้านจำหน่ายวัสดุก่อสร้างอะไหล่และเหล็กเส้นมีจำนวนลูกค้าชั้นต่ำคือ

$$44,815/15 = 2,988 \text{ คน}$$
- ร้านขายยา มีจำนวนลูกค้าชั้นต่ำคือ $44,815/44 = 1,019 \text{ คน}$
- ร้านขายของชำมีจำนวนลูกค้าชั้นต่ำคือ $44,815/250 = 179 \text{ คน}$
- ธนาคารมีจำนวนลูกค้าชั้นต่ำคือ $44,815/7 = 6,402 \text{ คน}$
- ร้านขายเสื้อผ้า รองเท้า เครื่องเขียน แบบเรือน และเบ็ดเตล็ด

มีจำนวนลูกค้าชั้นต่ำคือ $44,815/195 = 230$ คน

- ร้านขายเครื่องไฟฟ้าวิทยุและโทรทัศน์มีจำนวนลูกค้าชั้นต่ำคือ

$$44,815/25 = 1,793 \text{ คน}$$

- ร้านเครื่องเรือนมีจำนวนลูกค้าชั้นต่ำคือ $44,815/7 = 6,402$ คน

- ร้านตัดเสื้อ-กางเกงมีจำนวนลูกค้าชั้นต่ำคือ $44,815/20 = 2,241$ คน

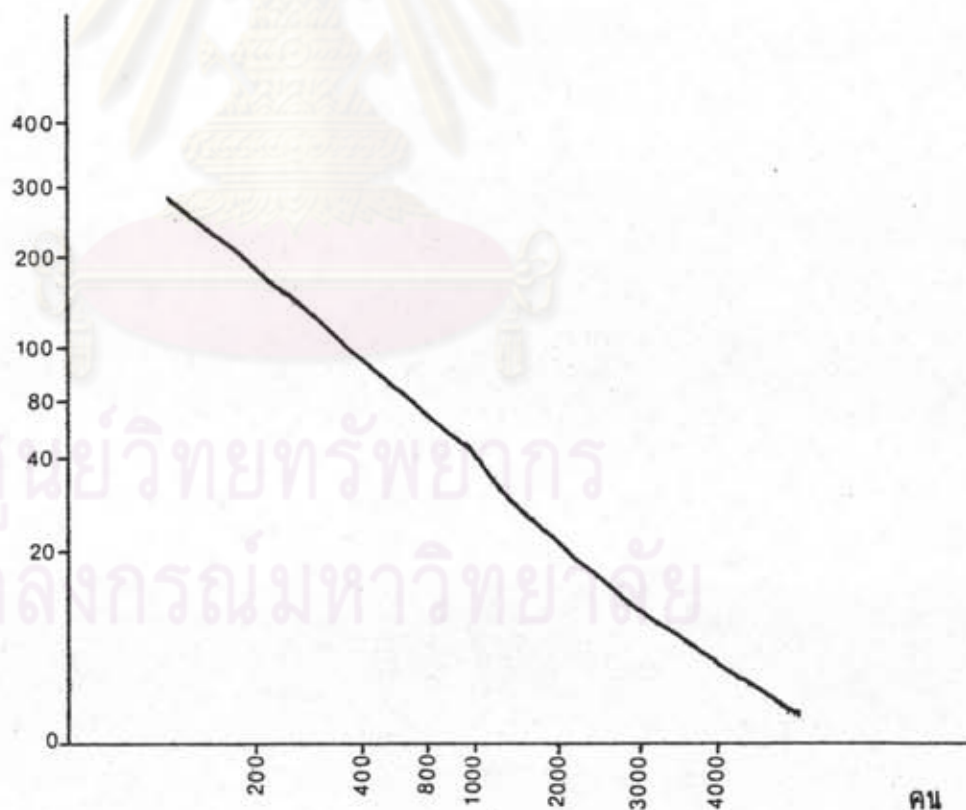
- ร้านส่งน้ำแข็งมีจำนวนลูกค้าชั้นต่ำคือ $44,815/5 = 8,963$ คน

- ร้านถ่ายรูปมีจำนวนลูกค้าชั้นต่ำคือ $44,815/10 = 4,482$ คน

จำนวนลูกค้าชั้นต่ำที่มาอุดหนุนจะมีลักษณะแปรผกผันกับจำนวนร้านค้าและบริการของเมืองที่มีอยู่ในแต่ละประเภท ดังภาพที่ 3

ภาพที่ 3 แสดงจำนวนลูกค้าชั้นต่ำที่มาอุดหนุนของร้านค้าและบริการในเทศบาลตำบลปากช่อง

จำนวนร้านค้า



จำนวนลูกค้าชั้นต่ำที่มาอุดหนุน

4.5.1 ที่ตั้งและอาณาเขต เทศบาลตำบลโนนสูงตั้งอยู่ในเขตพื้นที่ของตำบลโนนสูง อำเภอโนนสูง จังหวัดนครราชสีมา มีพื้นที่ทั้งหมด 5.058 ตารางกิโลเมตร มีอาณาเขตดังนี้คือ (แผนที่ 7)

ทิศเหนือ	ติดต่อกับตำบลมะขามเท่า
ทิศตะวันออก	ติดต่อกับตำบลหล่มข้าว
ทิศใต้	ติดต่อกับตำบลใหม่
ทิศตะวันตก	ติดต่อกับตำบลด่านคล้า

4.5.2 ประชากรเมือง จำนวนประชากรในเขตเทศบาลทั้งหมด (พ.ศ. 2532) เท่ากับ 8,844 คน ความหนาแน่นของประชากรต่อหน่วยพื้นที่เท่ากับ 1748.5 คนต่อ 1 ตารางกิโลเมตร ในช่วงระหว่างปี พ.ศ. 2524 - 2532 การเพิ่มของประชากรในเขตเทศบาล ก็มีน้อยซึ่งส่งผลให้ประชากรเมืองในเทศบาลตำบลโนนสูงในปัจจุบันไม่แตกต่างจากเมื่อปี พ.ศ. 2524 มากนัก ซึ่งในปี พ.ศ.2524 มีประชากรเท่ากับ 8,438 คน ผลต่างของประชากรเท่ากับ 406 คน

4.5.3 เส้นทางคมนาคม เส้นทางคมนาคมขนส่งระหว่างชุมชนภายนอกกับเทศบาลตำบลโนนสูงมีทั้งทางรถไฟและทางรถยนต์ เส้นทางรถไฟที่ใช้ในการเดินทางระหว่างเทศบาลตำบลโนนสูงกับชุมชนภายนอกก็คือเส้นทางรถไฟสายตะวันออกเฉียงเหนือ ชุมชนภายนอกที่เส้นทางรถไฟผ่านและใช้ติดต่อกับเทศบาลตำบลโนนสูงก็คืออำเภอเมืองนครราชสีมา อำเภอคง และอำเภอบัวใหญ่ ส่วนเส้นทางรถยนต์ เทศบาลตำบลโนนสูงสามารถติดต่อกับชุมชนภายนอกโดยตรงกับเส้นทางรถยนต์ ก็คือเส้นทางที่เชื่อมระหว่างโนนสูงกับอำเภอเมืองนครราชสีมา โนนสูงกับอำเภอนิคมาย โนนสูงกับอำเภอคง เป็นต้น

4.5.4 การค้าและบริการ กิจกรรมทางการค้าและบริการในเทศบาลตำบลโนนสูง ส่วนมากจะเป็นการขายปลีกมากกว่าขายส่ง กิจกรรมทางการค้าและบริการที่สำคัญก็คือร้านขายเครื่องมือและผลิตภัณฑ์ทางการเกษตรมี 3 แห่ง ร้านซ่อมรถมี 13 แห่งร้านจำหน่ายวัสดุก่อสร้างและเหล็กเส้นมี 2 แห่ง ร้านขายยา มี 2 แห่ง ร้านขายของชำมี 34 แห่ง ธนาคารมี 3 แห่ง ร้านขายเสื้อผ้าสำเร็จรูป รองเท้า เครื่องเขียนและเบ็ดเตล็ดมี 20 แห่ง ร้าน



ศูนย์วิทยทรัพยากร
จุฬาลงกรณ์มหาวิทยาลัย

	เขตตำบล	 0 5 10 30 กม.
	เขตเทศบาล	
	ทางหลวง, ถนน	
	ถนนลูกรัง, ถนนดินอ่อน	
	ทางรถไฟ	
	สะพาน	
	แม่น้ำ, คลอง, หนอง	
	คูหา, สวน, เติบ	
	ที่ว่าการอำเภอ	
เทศบาลนครนครราชสีมา อาจารย์ที่ปรึกษา รศ.ดร. อัจฉรีย์ หวังประยูร 02123 นายธีระพงศ์ มีนศิริภค บัณฑิตวิทยาลัย จุฬาลงกรณ์มหาวิทยาลัย		

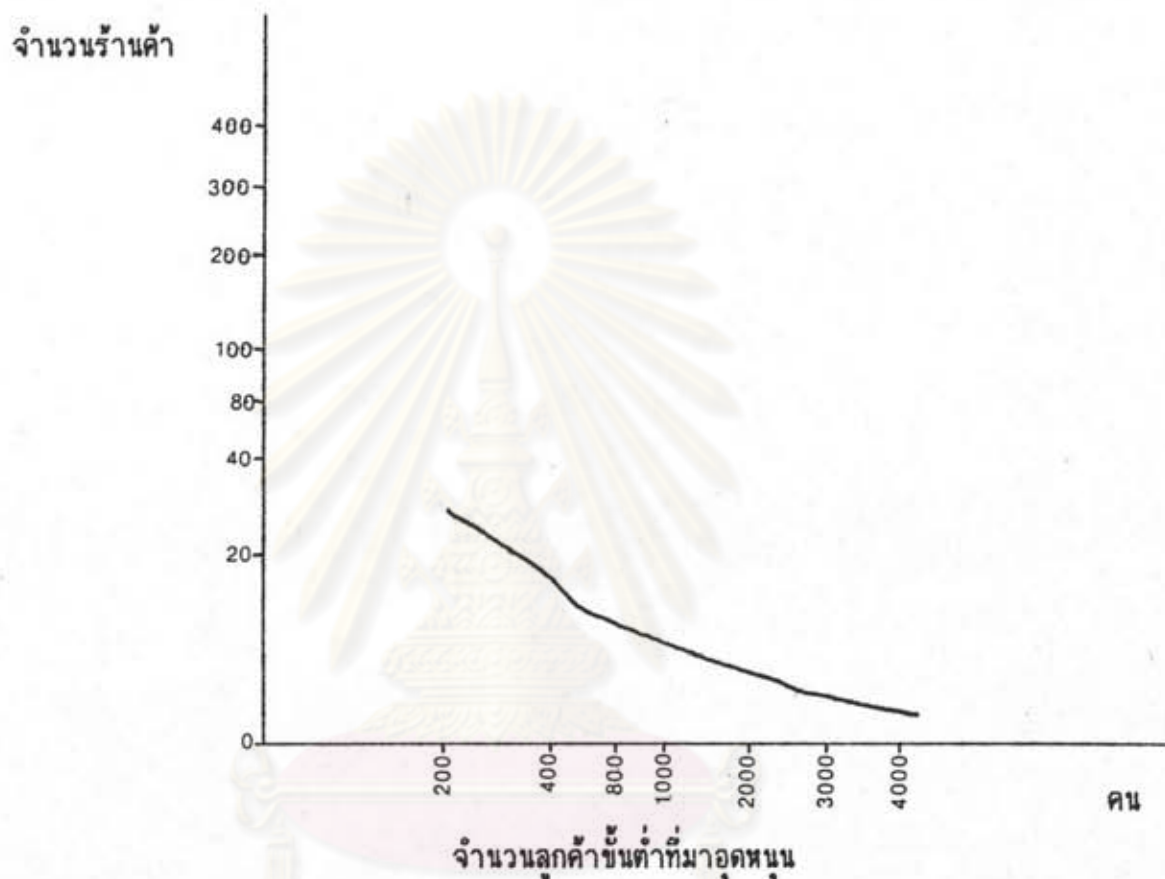
จำหน่ายเครื่องไฟฟ้า วิทยุ โทรทัศน์มี 3 แห่ง ร้านเครื่องเรือนมี 1 แห่ง ร้านตัดเสื้อผ้า-
กางเกงมี 5 แห่ง ร้านส่งน้ำแข็งมี 2 แห่ง ร้านถ่ายรูปมี 1 แห่ง โรงพยาบาลมี 1 แห่ง
โรงเรียนมี 1 แห่ง โรงเรียนมัธยมศึกษา 1 แห่ง

จำนวนร้านค้าและบริการในเทศบาลตำบลโนนสูง ประเภทร้านค้าและบริการที่มี
สินค้าจำเป็นต่อการครองชีพ เช่น ร้านขายของชำจะมีจำนวนร้านค้ามากที่สุดเท่ากับ 34 แห่ง
ส่วนร้านค้าและบริการที่มีจำนวนน้อยที่สุดคือ ร้านถ่ายรูป โรงพยาบาล โรงเรียนมัธยมศึกษาและโรงเรียน
มัธยมศึกษาของรัฐ มีจำนวนอย่างละ 1 แห่งเท่านั้น สินค้าและบริการที่มีความจำเป็นต่อการ
ครองชีพจะมีเขตตลาดแคบและมีลูกค้าชั้นต่ำที่มากอดหนุนจำนวนน้อย ส่วนสินค้าและบริการชนิด
พิเศษก็จะมีเขตตลาดกว้างมีลูกค้าชั้นต่ำที่มากอดหนุนจำนวนมาก วิธีการหาจำนวนลูกค้าชั้นต่ำที่มาก
อดหนุน หาได้จากจำนวนประชากรในเทศบาลหารด้วยจำนวนร้านค้าและบริการแต่ละหน้าที่
เทศบาลตำบลโนนสูงมีประชากรเท่ากับ 8,976 คน เมื่อหาจำนวนลูกค้าชั้นต่ำในแต่ละหน้าที่
จะได้ดังนี้

- ร้านขายเครื่องมือและผลิตภัณฑ์การเกษตรมีจำนวนลูกค้าชั้นต่ำคือ
 $8,976/3 = 2,992$ คน
- ร้านซ่อมรถมีจำนวนลูกค้าชั้นต่ำคือ $8,976/13 = 690$ คน
- คลินิกมีจำนวนลูกค้าชั้นต่ำคือ $8,976/4 = 2,244$ คน
- ร้านจำหน่ายวัสดุก่อสร้างอิฐ ไม้และเหล็กเส้นมีจำนวนลูกค้าชั้นต่ำคือ
 $8,976/2 = 4,488$ คน
- ร้านขายยา มีจำนวนลูกค้าชั้นต่ำคือ $8,976/2 = 4,488$ คน
- ร้านขายของชำมีจำนวนลูกค้าชั้นต่ำคือ $8,976/34 = 264$ คน
- ธนาคารมีจำนวนลูกค้าชั้นต่ำคือ $8,976/3 = 2,992$ คน
- ร้านขายเสื้อผ้า รองเท้า เครื่องเขียน แบบเรียน และเบ็ดเตล็ด
มีจำนวนลูกค้าชั้นต่ำคือ $8,976/20 = 449$ คน
- ร้านขายเครื่องไฟฟ้าวิทยุและโทรทัศน์มีจำนวนลูกค้าชั้นต่ำคือ
 $8,976/3 = 2,992$ คน
- ร้านเครื่องเรือนมีจำนวนลูกค้าชั้นต่ำคือ $8,976/1 = 8,976$ คน
- ร้านตัดเสื้อผ้า-กางเกงมีจำนวนลูกค้าชั้นต่ำคือ $8,976/5 = 1,795$ คน
- ร้านส่งน้ำแข็งมีจำนวนลูกค้าชั้นต่ำคือ $8,976/2 = 4,488$ คน
- ร้านถ่ายรูปมีจำนวนลูกค้าชั้นต่ำคือ $8,976/1 = 8,976$ คน

จำนวนลูกค้าชั้นต่ำที่มาอุดหนุนจะมีลักษณะแปรผกผันกับจำนวนร้านค้าและบริการของเมืองที่มีอยู่ในแต่ละประเภท ดังภาพที่ 4

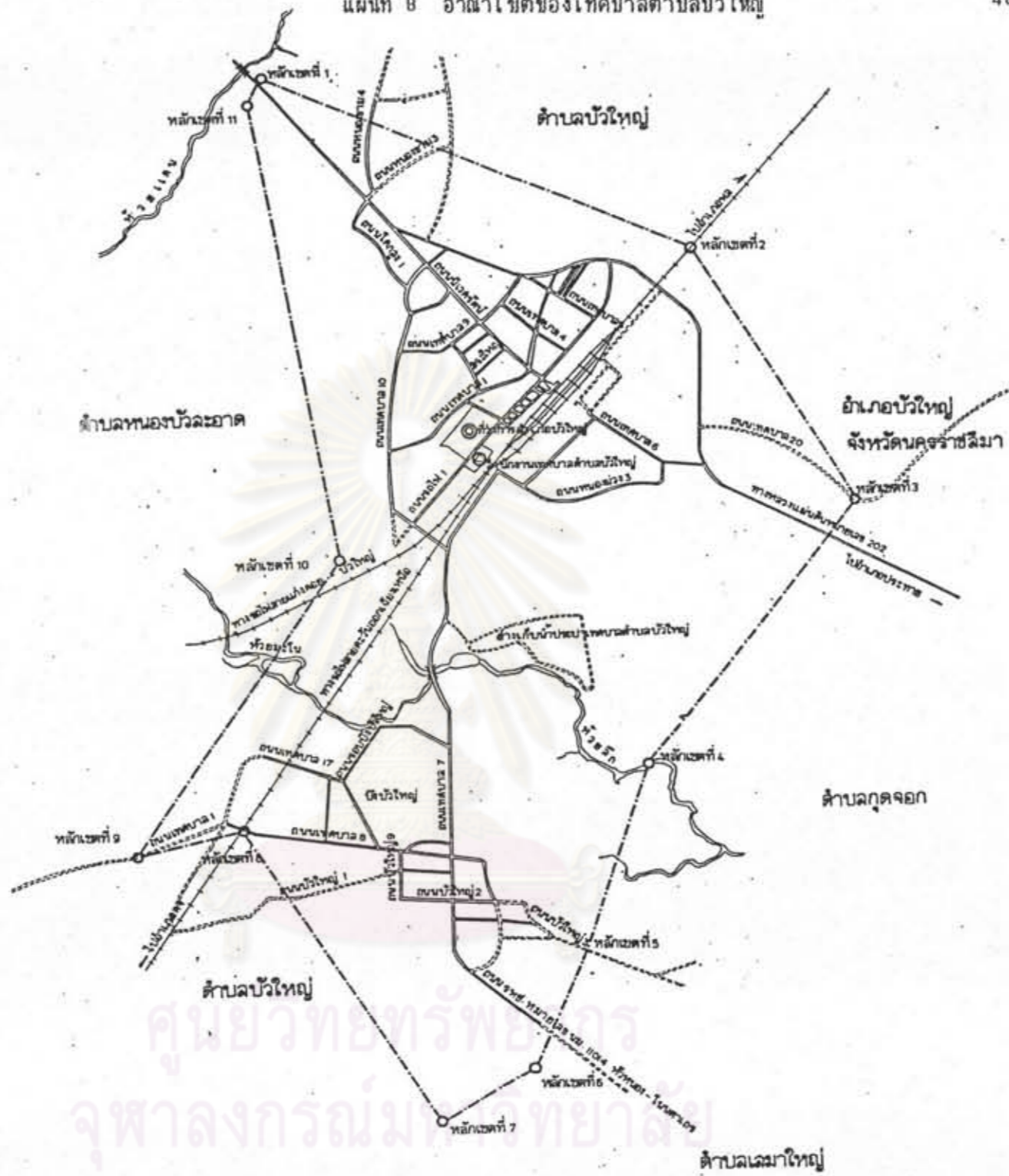
ภาพที่ 4 แสดงจำนวนลูกค้าชั้นต่ำที่มาอุดหนุนของร้านค้าและบริการในเทศบาลตำบลโนนสูง



4.6 เทศบาลตำบลบัวใหญ่

4.6.1 ที่ตั้งและอาณาเขต เทศบาลตำบลบัวใหญ่ตั้งอยู่ในเขตพื้นที่ของตำบลบัวใหญ่ อำเภอบัวใหญ่ จังหวัดนครราชสีมา มีพื้นที่ทั้งหมด 10.62 ตารางกิโลเมตรมีอาณาเขตดังนี้คือ (แผนที่ 8)

ทิศเหนือ	ติดต่อกับตำบลโนนจาน
ทิศตะวันออก	ติดต่อกับตำบลหนองหว้า
ทิศใต้	ติดต่อกับตำบลเนินทองหลวง
ทิศตะวันตก	ติดต่อกับตำบลคำน้ำแข้ง



<ul style="list-style-type: none"> เขตตำบล เขตเทศบาล ทางหลวง, ถนน ถนนลูกรัง, ถนนพื้นดิน ทางรถไฟ ระบาย แม่น้ำ, คลอง, ห้วย คูน้ำ, คลอง, เชน ที่ว่าการอำเภอ 	<ul style="list-style-type: none"> เหนือ <p>0 5 10 30 ก.ม.</p>	<ul style="list-style-type: none"> เขตบริการของศูนย์บริการสาธารณสุข สถานีที่ปรึกษา ร.ค.ช. ๖๓๕๓ พศ.๒๕๓๕ วัด นายธีระพงศ์ ฐิตินิคม บริษัทวิทยานิติ ศาลากลางจังหวัดนครราชสีมา
--	--	---

4.6.2 ประชากรเมือง จำนวนประชากรเมืองในเขตเทศบาลทั้งหมด(พ.ศ.2532) เท่ากับ 15,087 คน ความหนาแน่นของประชากรต่อหน่วยพื้นที่เท่ากับ 1445 คนต่อ 1 ตารางกิโลเมตร การเพิ่มประชากรในเขตเมืองก็เหมือนกับชุมชนเมืองแห่งอื่น ๆ ของจังหวัดนครราชสีมา คือมีการเพิ่มของประชากรในแต่ละปีจำนวนไม่สูงนัก กล่าวคือในช่วงระหว่างปี พ.ศ. 2524-2532 จำนวนประชากรที่เพิ่มขึ้นในแต่ละปีนั้นมีไม่มาก อย่างเช่นในปี พ.ศ. 2524 มีประชากรเท่ากับ 14,156 คน พอมาถึง พ.ศ.2532 ประชากรมีเท่ากับ 15,087 ผลต่างของประชากรเท่ากับ 571 คน ในช่วงระยะเวลา 8 ปี

4.6.3 เส้นทางคมนาคม เส้นทางคมนาคมขนส่งระหว่างชุมชนภายนอกกับเทศบาลตำบลบัวใหญ่มีทั้งเส้นทางรถไฟและรถยนต์ เส้นทางรถไฟที่เชื่อมโยงชุมชนภายนอกกับเทศบาลตำบลบัวใหญ่ก็คือเส้นทางรถไฟสายตะวันออกเฉียงเหนือ ชุมชนอื่น ๆ ที่ติดต่อกับเทศบาลตำบลบัวใหญ่โดยทางรถไฟเช่น อำเภอโนนสูง อำเภอคง เป็นต้น ส่วนเส้นทางคมนาคมทางรถยนต์เทศบาลตำบลบัวใหญ่มีเส้นทางคมนาคมรถยนต์ที่สามารถติดต่อกับชุมชนภายนอกอื่น ๆ โดยตรง เช่น สายบัวใหญ่กับอำเภอประทาย บัวใหญ่กับกิ่งอำเภอบ้านเหลื่อม เป็นต้น

4.6.4 การค้าและบริการ กิจกรรมทางการค้าและบริการในเทศบาลตำบลบัวใหญ่ มีทั้งการค้าปลีกและค้าส่ง กิจกรรมทางการค้าและที่สำคัญ เช่นร้านขายเครื่องมือและผลิตภัณฑ์ ทางด้านการเกษตรมี 20 แห่ง ร้านซ่อมรถมี 14 แห่ง คลินิกมี 4 แห่ง ร้านจำหน่ายวัสดุก่อสร้างและเหล็กเส้นมี 5 แห่ง ร้านขายยา 9 แห่ง ร้านขายของชำมี 67 แห่ง ธนาคารมี 5 แห่งร้านขายเสื้อผ้าสำเร็จรูปรองเท้านี้ เครื่องเขียน และเบ็ดเตล็ดมี 50 แห่งร้านจำหน่ายเครื่องไฟฟ้า วิทยุ โทรทัศน์มี 20 แห่ง ร้านเครื่องเรือนมี 8 แห่ง ร้านตัดเสื้อผ้า-กางเกงมี 8 แห่ง ร้านส่งน้ำแข็งมี 4 แห่ง ร้านถ่ายรูปมี 4 แห่ง โรงพยาบาล 1 แห่ง โรงเรียน 9 แห่งโรงเรียนเอกชน 1 แห่ง สำนักงานประกันภัย 1 แห่ง โรงเรียนมัธยมศึกษา 1 แห่ง

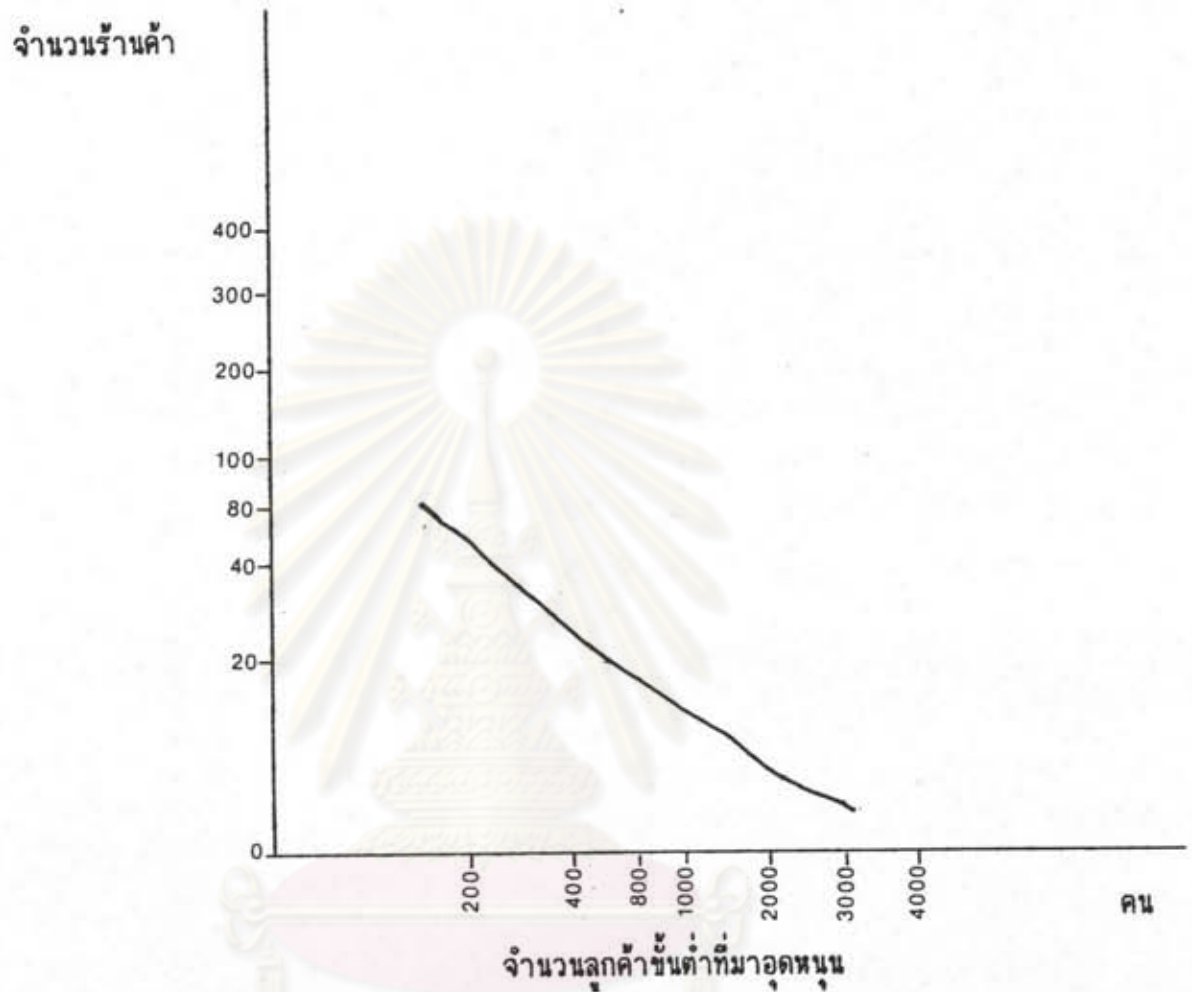
จำนวนร้านค้าและบริการในเทศบาลตำบลบัวใหญ่ ประเภทร้านค้าและบริการที่มีสินค้าจำเป็นต่อการครองชีพ เช่น ร้านขายของชำจะมีจำนวนร้านค้ามากที่สุดเท่ากับ 67 แห่ง ส่วนร้านค้าและบริการที่มีจำนวนน้อยที่สุดคือ โรงเรียน สำนักงานประกันภัย และโรงเรียนมัธยมศึกษาของรัฐ มีจำนวนอย่างละ 1 แห่ง เท่านั้น สินค้าและบริการที่มีความจำเป็นต่อการครองชีพจะมีเขตตลาดแคบและจำนวนลูกค้าชั้นต่ำที่อุดหนุนก็มีจำนวนน้อย สินค้าและบริการชนิดพิเศษก็จะมีเขตตลาดกว้างและมีลูกค้าชั้นต่ำที่อุดหนุนจำนวนมาก วิธีการหาจำนวนลูกค้าชั้นต่ำที่อุดหนุนหาได้จากจำนวนประชากรในเทศบาลหารด้วยจำนวนร้านค้าและบริการแต่ละหน้าที่ เทศบาลตำบลบัวใหญ่มีประชากรเท่ากับ 15,962 คน เมื่อหาจำนวนลูกค้าชั้นต่ำในแต่ละหน้าที่จะได้นี้

- ร้านขายเครื่องมือและผลิตภัณฑ์การเกษตรมีจำนวนลูกค้าชั้นต่ำคือ
 $15,962/20 = 798$ คน
- ร้านซ่อมรถมีจำนวนลูกค้าชั้นต่ำคือ $15,962/14 = 1,140$ คน
- คลินิกมีจำนวนลูกค้าชั้นต่ำคือ $15,962/4 = 3,991$ คน
- ร้านจำหน่ายวัสดุก่อสร้างอะไหล่และเหล็กเส้นมีจำนวนลูกค้าชั้นต่ำคือ
 $15,962/5 = 3,192$ คน
- ร้านขายยามีจำนวนลูกค้าชั้นต่ำคือ $15,962/9 = 1,774$ คน
- ร้านขายของชำมีจำนวนลูกค้าชั้นต่ำคือ $15,962/67 = 238$ คน
- ธนาคารมีจำนวนลูกค้าชั้นต่ำคือ $15,962/5 = 3,192$ คน
- ร้านขายเสื้อผ้า รองเท้า เครื่องเขียน แบบเรียน และเบ็ดเตล็ด
 มีจำนวนลูกค้าชั้นต่ำคือ $15,962/50 = 319$ คน
- ร้านขายเครื่องไฟฟ้าวิทยุและโทรทัศน์มีจำนวนลูกค้าชั้นต่ำคือ
 $15,962/20 = 798$ คน
- ร้านเครื่องเรือนมีจำนวนลูกค้าชั้นต่ำคือ $15,962/8 = 1,995$ คน
- ร้านตัดเสื้อ-กางเกงมีจำนวนลูกค้าชั้นต่ำคือ $15,962/7 = 2,280$ คน
- ร้านส่งน้ำแข็งมีจำนวนลูกค้าชั้นต่ำคือ $15,962/4 = 3,991$ คน
- ร้านถ่ายรูปมีจำนวนลูกค้าชั้นต่ำคือ $15,962/4 = 3,991$ คน

จำนวนลูกค้าชั้นต่ำที่มาจดทะเบียนจะมีลักษณะแปรผกผันกับจำนวนร้านค้าและบริการของ
 เมืองที่มีอยู่ในแต่ละประเภท ดังภาพที่ 5

ศูนย์วิทยทรัพยากร
 จุฬาลงกรณ์มหาวิทยาลัย

ภาพที่ 5 แสดงจำนวนลูกค้าขั้นต่ำที่มาอุดหนุนของร้านค้าและบริการในเทศบาลตำบลบัวใหญ่



ศูนย์วิทยทรัพยากร
จุฬาลงกรณ์มหาวิทยาลัย