

## บทที่ 4

### ผลการวิเคราะห์

การวิจัยเรื่อง บทบาทของคณะกรรมการประชาสัมพันธ์สำนักงานการประถมศึกษาจังหวัดที่มีต่อการกำหนดควาระในวารสารประชาสัมพันธ์ภายใน ผลการวิเคราะห์ข้อมูลแบ่งออกเป็น 2 ตอน ดังต่อไปนี้

#### 1. ผลการวิเคราะห์เชิงพรรณนา (Descriptive Analysis)

ตารางที่ 1 ลักษณะทั่วไปของวารสารประชาสัมพันธ์ภายในของ สปจ.

##### 1.1 ร้อยละของวารสารประเภทต่าง ๆ

ประเภท	จำนวน	ร้อยละ
หนังสือพิมพ์	7	20
นิตยสาร	6	17.1
จดหมายข่าว	21	60
ประเภทอื่น ๆ	1	2.9
รวม	35	100

หมายเหตุ วารสารประชาสัมพันธ์ภายในของ สปจ. ที่นำมาวิเคราะห์รวมทั้งสิ้นจำนวน 175 เล่ม จาก 35 สำนักงานการประถมศึกษาจังหวัด

1.2 จากการศึกษาวิเคราะห์ ได้จำแนกการวิเคราะห์ไว้ 3 ประการ คือ

1.2.1 ประเภทของข่าวสารภายในเล่ม 7 ประเภท

- ประเภทข่าว
- ประเภทภาพ-ข่าว
- ประเภทคอลัมน์
- ประเภทบทความ
- ประเภทบทประพันธ์หรือบทกวี
- ประเภทการ์ตูนหรือขำขัน
- ประเภทโฆษณา

(รายละเอียดตารางที่ 2-16)



ศูนย์วิทยทรัพยากร  
จุฬาลงกรณ์มหาวิทยาลัย

ตารางที่ 2 แสดงประเภทของข่าวสารที่นำเสนอในวารสารประชาสัมพันธ์ภายในโดยเฉลี่ยทั้งปี 2532 ของแต่ละ สบจ.

สำนักงานการ ประถมศึกษาจังหวัด	ประเภทของข่าวสารภายในเล่ม							
	ข่าว	ภาพข่าว	คอลัมน์	บทความ	บทประพันธ์ กวี	การ์ตูน ฮาซัน	โฆษณา	รวม
<b>เขตการศึกษา 1</b>								
สมุทรสาคร	8	1	7	-	2	2	21	41
กรุงเทพมหานคร	3	1	4	5	-	1	-	14
นนทบุรี	9	10	3	2	1	-	12	37
นครปฐม	1	3	8	3	4	-	-	19
	21	15	22	11	5	3	14	191
	เฉลี่ย 5.25	เฉลี่ย 3.75	เฉลี่ย 5.5	เฉลี่ย 2.75	เฉลี่ย 1.25	เฉลี่ย 0.75	เฉลี่ย 3.5	เฉลี่ย 27.75
<b>เขตการศึกษา 3</b>								
ชุมพร	11	-	5	5	-	-	1	22
พิบูลย์	-	-	3	3	-	-	1	7
	11	-	8	8	-	-	2	29
	เฉลี่ย 5.5		เฉลี่ย 4	เฉลี่ย 4	-	-	เฉลี่ย 1	เฉลี่ย 14.5
<b>เขตการศึกษา 5</b>								
ราชบุรี	1	3	7	5	-	-	3	19
กาญจนบุรี	6	5	5	3	1	-	1	21
สมุทรสงคราม	6	1	6	7	-	-	-	20
	13	9	18	15	1	-	4	60
	เฉลี่ย 4.3	เฉลี่ย 3	เฉลี่ย 6	เฉลี่ย 5	เฉลี่ย 0.3	-	เฉลี่ย 1.3	เฉลี่ย 20

## ตารางที่ 2 (ต่อ)

สำนักงานการ ประถมศึกษาจังหวัด	ประเภทของข่าวสารภายในเล่ม							รวม
	ข่าว	ภาพข่าว	คอลัมน์	บทความ	บทประพันธ์ กวี	การ์ตูน ชาลิ้น	โฆษณา	
เขตการศึกษา 6								
พระนครศรีอยุธยา	16	10	5	6	-	1	2	40
สิงห์บุรี	5	-	5	4	1	-	1	16
	21	10	10	10	1	1	3	56
	เฉลี่ย 10.5	เฉลี่ย 5	เฉลี่ย 5	เฉลี่ย 5	เฉลี่ย 0.5	เฉลี่ย 0.5	เฉลี่ย 1.5	เฉลี่ย 25
เขตการศึกษา 7								
พิษณุโลก	6	13	10	7	6	2	3	47
นครสวรรค์	8	6	1	2	1	-	1	19
เพชรบูรณ์	-	-	9	7	5	1	3	25
ตาก	6	3	1	1	-	-	7	18
สุครีผล	4	-	2	1	1	-	1	9
สุโขทัย	3	1	9	3	1	2	1	20
	27	23	32	21	14	5	16	138
	เฉลี่ย 4.5	เฉลี่ย 3.8	เฉลี่ย 5.3	เฉลี่ย 3.5	เฉลี่ย 2.3	เฉลี่ย 0.8	เฉลี่ย 2.66	เฉลี่ย 23
เขตการศึกษา 8								
ลำปาง	10	6	7	2	1	-	1	27
ลำพูน	1	-	3	4	4	1	8	21
เชียงใหม่	1	-	4	11	4	2	17	48
แม่ฮ่องสอน	7	-	3	4	-	-	-	14
พะเยา	-	-	6	5	1	-	-	12
แพร่	4	-	4	2	2	-	-	12
น่าน	2	-	4	4	1	-	1	12
	25	15	31	32	13	3	27	146
	เฉลี่ย 3.57	เฉลี่ย 2.14	เฉลี่ย 4.42	เฉลี่ย 4.57	เฉลี่ย 1.857	เฉลี่ย 0.42	เฉลี่ย 3.8	เฉลี่ย 20.85



จากตารางที่ 2 พบว่าวารสารประชาสัมพันธ์ภายในของแต่ละ สปจ. มีการนำเสนอข่าวสารในรูปแบบที่หลากหลาย มีการนำเสนอ เนื้อหา และรูปแบบที่ต่างกันอย่างออกไป บ้างก็เน้นที่จะเสนอเป็นข่าว บ้างก็เน้นที่จะเสนอในรูปของบทความ หรือคอลัมน์ซึ่งจะแยกประเภทต่าง ๆ ดัง ตารางที่ 3 ถึงตารางที่ 35



ศูนย์วิทยทรัพยากร  
จุฬาลงกรณ์มหาวิทยาลัย

### แผนภูมิที่ 1

แสดงเปรียบเทียบการนำเสนอข่าวสารในวารสารประชาสัมพันธ์ภายใน  
ของสำนักงานการประถมศึกษาจังหวัด ฉะเชิงเทรา ปี 2532  
โดยจำแนกตามประเภทของข่าวสาร



1. ประเภทข่าว 22.82%
2. ประเภทภาพ-ข่าว 17.51%
3. ประเภทคอลัมน์ 19.54%
4. ประเภทบทความ 18.07%
5. ประเภทบทประพันธ์หรือบทกวี 5.53%
6. ประเภทการ์ตูนหรือขำขัน 2.14%
7. ประเภทโฆษณา 14.35%

จากแผนภูมิที่ 1 เมื่อจำแนกประเภทของข่าวสารที่นำเสนอในวารสารประชาสัมพันธ์ภายในพบว่า ประเภทของข่าวมากเป็นอันดับ 1 คือร้อยละ 22.82 อันดับ 2 ประเภทคอลัมน์ ร้อยละ 19.54 อันดับ 3 เป็นประเภทบทความ ร้อยละ 18.07 อันดับ 5 ประเภทโฆษณา ร้อยละ 14.35 อันดับ 6 ประเภทบทประพันธ์หรือบทกวี ร้อยละ 5.53 อันดับสุดท้าย ประเภทการ์ตูนหรือขำขัน ร้อยละ 2.14

ตารางที่ 3 แสดงการนำเสนอหัวข้อข่าวในวารสารประชาสัมพันธ์ของสำนักงานการประถมศึกษาจังหวัด โดยเฉลี่ยต่อวารสารฯ 1 ฉบับ

ปริมาณข่าวที่นำเสนอ (ค่าเฉลี่ยโดยประมาณ)	จำนวนวารสารฯ ของ สปจ. ต่าง ๆ	คิดเป็นร้อยละ
0	2	5.7
1	4	11.4
2	2	5.7
3	3	8.6
4	4	11.4
5	2	5.7
6	7	20
7	1	2.9
8	3	8.6
9	1	2.9
10	1	2.9
11	2	5.7
12	1	2.9
16	1	2.9
21	1	2.9
รวม	35	100

จากตารางที่ 3 การนำเสนอข่าวสาร เผยแพร่ในวารสารประชาสัมพันธ์ของ สปจ. ต่าง ๆ พบว่า โดยเฉลี่ย จำนวนมากมีถึงร้อยละ 20 ที่เสนอข่าวถึง 6 หัวข้อข่าวโดยเฉลี่ยต่อ 1 ฉบับ แต่มีวารสารของ สปจ. ร้อยเอ็ด ที่นำเสนอข่าวโดยเฉลี่ยต่อ 1 ฉบับ มากถึง 21 หัวข้อข่าว และมีวารสารฯ จำนวน 2 ฉบับ ที่ไม่มีการเสนอข่าวเลย แต่จะเสนอเป็นบทความหรือคอลัมน์ ซึ่งรูปแบบของวารสารก็จะมีรูปแบบที่ต่างออกไป ซึ่งเมื่อจัดลำดับวารสารประชาสัมพันธ์ของ สปจ. ที่เสนอจำนวนข่าวมากใน 10 อันดับแรก ดังตารางที่ 4

ตารางที่ 4 วารสารประชาสัมพันธ์ของ สปจ. ที่นำเสนอข่าวสาร 10 อันดับแรก

อันดับที่	ชื่อวารสาร	จำนวน ข่าว (ค่าเฉลี่ย)
1	สปจ. ร้อยเอ็ด	21
2	สปจ. พระนครศรีอยุธยา	15.6
3	สปจ. ชัยภูมิ	12
4	สปจ. ชุมพร	11
5	สปจ. นครนายก	11
6	สปจ. ลำปาง	10.2
7	สปจ. ปราจีนบุรี	9
8	สปจ. นนทบุรี	8.87
9	สปจ. สมุทรสาคร	8
10	สปจ. ศรีสะเกษ	7.7

จากตารางที่ 4 วารสารประชาสัมพันธ์ สปจ. ร้อยเอ็ด มีการนำเสนอข่าวมากเป็นอันดับที่ 1 เฉลี่ย 21 ข่าว อันดับที่ 2 ได้แก่ สปจ. พระนครศรีอยุธยา เฉลี่ย 15.6 ข่าว อันดับที่ 3 ได้แก่ สปจ. ชัยภูมิ เฉลี่ย 12 ข่าว



ตารางที่ 5 แสดงการนำเสนอภาพ-ข่าว ในวารสารประชาสัมพันธ์ของสำนักงานการประถมศึกษาจังหวัด โดยเฉลี่ยต่อวารสาร 1 ฉบับ

ปริมาณภาพ-ข่าว ที่นำเสนอ (ค่าเฉลี่ยโดยประมาณ )	จำนวนวารสารฯ ของ สปจ. ต่าง ๆ	คิดเป็นร้อยละ
0	14	40
1	4	11.4
3	4	11.4
5	3	8.6
6	3	8.6
9	1	2.9
10	3	8.6
13	1	2.9
16	1	2.9
40	1	2.9
รวม	35	100

จากตารางที่ 5 การนำเสนอภาพ-ข่าว ในวารสารประชาสัมพันธ์ของ สปจ. ต่างๆ บปรากฏว่า มีวารสาร 1 ฉบับ ที่โดยเฉลี่ยแล้วนำเสนอภาพ-ข่าวมากถึง 40 ภาพ-ข่าว และ ส่วนใหญ่จะนำเสนอภาพ-ข่าว อยู่ระหว่าง 1-10 ภาพ แต่มีอีกจำนวนมาก ถึงร้อยละ 40 ที่ ไม่มีการนำเสนอภาพ-ข่าวเลย เพราะรูปแบบของวารสารจัดพิมพ์โดยไม่สามารถนำเสนอภาพ-ข่าวได้ ซึ่งเมื่อจัดลำดับวารสารประชาสัมพันธ์ของ สปจ. ที่นำเสนอภาพ-ข่าวจากมากไปน้อย ใน 10 อันดับ ดังนี้ ตารางที่ 6

ตารางที่ 6 วารสารประชาสัมพันธ์ของ สปจ. ที่นำเสนอภาพ-ข่าว 10 อันดับแรก

อันดับที่	ชื่อวารสาร	จำนวน ภาพ-ข่าว (ค่าเฉลี่ย)
1	สปจ. ร้อยเอ็ด	40
2	สปจ. ฉะเชิงเทรา	15.5
3	สปจ. พิษณุโลก	13.12
4	สปจ. นนทบุรี	10.12
5	สปจ. พระนครศรีอยุธยา	9.6
6	สปจ. ปราจีนบุรี	9.5
7	สปจ. เชียงราย	9.1
8	สปจ. ลำปาง	6.3
9	สปจ. สุรินทร์	6.1
10	สปจ. นครสวรรค์	5.5

จากตารางที่ 6 วารสารประชาสัมพันธ์ สปจ. ร้อยเอ็ด มีการนำเสนอภาพ-ข่าว มากเป็นอันดับที่ 1 เฉลี่ย 40 ภาพ-ข่าว อันดับที่ 2 ได้แก่ สปจ. ฉะเชิงเทรา เฉลี่ย 15.5 ภาพ-ข่าว อันดับที่ 3 ได้แก่ สปจ. พิษณุโลก เฉลี่ย 13.12 ภาพ-ข่าว

ตารางที่ 7 แสดงการนำเสนอ คอลัมน์ ในวารสารประชาสัมพันธ์ของสำนักงานการประถมศึกษา  
จังหวัด โดยเฉลี่ยต่อสาร 1 ฉบับ

ปริมาณคอลัมน์ที่นำเสนอ (ค่าเฉลี่ยโดยประมาณ)	จำนวนวารสารฯ ของ สปจ. ต่าง ๆ	คิดเป็นร้อยละ
1	3	8.6
2	1	2.9
3	3	8.6
4	11	31.4
5	5	14.3
6	3	8.6
7	4	11.4
9	3	8.6
10	2	5.7
รวม	35	100

จากตารางที่ 7 การนำเสนอเนื้อหาในลักษณะคอลัมน์ในวารสารประชาสัมพันธ์ของ  
สปจ. ต่าง ๆ ปรากฏว่า ร้อยละ 31 นำเสนอข่าวสารในรูปของคอลัมน์และพบว่าวารสารของ  
สปจ. ร้อยเอ็ด และ สปจ. พิษณุโลก ได้เสนอข่าวสารในรูปของคอลัมน์ เฉลี่ย 10 คอลัมน์ต่อ  
1 ฉบับ

ตารางที่ 8 วารสารประชาสัมพันธ์ของ สปจ. ทำเสนอคอลัมน์ 10 อันดับแรก

อันดับที่	ชื่อวารสาร	จำนวน คอลัมน์ (ค่าเฉลี่ย)
1	สปจ. ร้อยเอ็ด	10
2	สปจ. พิษณุโลก	9.62
3	สปจ. เพชรบูรณ์	9
4	สปจ. สุโขทัย	8.66
5	สปจ. นครปฐม	8.57
6	สปจ. ลำปาง	7.1
7	สปจ. สมุทรสาคร	7
8	สปจ. สิงห์บุรี	6.6
9	สปจ. พะเยา	6.4
10	สปจ. สมุทรสงคราม	6

จากตารางที่ 8 วารสารประชาสัมพันธ์ สปจ. ร้อยเอ็ด มีการนำเสนอคอลัมน์มากเป็นอันดับที่ 1 จำนวน 10 คอลัมน์ อันดับที่ 2 ได้แก่ สปจ. พิษณุโลก เฉลี่ยจำนวน 9.62 คอลัมน์ อันดับที่ 2 ได้แก่ สปจ. พิษณุโลก เฉลี่ยจำนวน 9.62 คอลัมน์ อันดับที่ 3 ได้แก่ สปจ. เพชรบูรณ์ เฉลี่ยจำนวน 9 คอลัมน์



ตารางที่ 9 แสดงการนำเสนอ บทความ ในวารสารประชาสัมพันธ์ของสำนักงานการประถมศึกษาจังหวัด โดยเฉลี่ยต่อสาร 1 ฉบับ

ปริมาณบทความที่นำเสนอ (ค่าเฉลี่ยโดยประมาณ )	จำนวนวารสารฯ ของ สปจ. ต่าง ๆ	คิดเป็นร้อยละ
1	3	8.6
2	4	11.4
3	4	11.4
4	7	20.0
5	7	20.0
6	4	11.4
7	4	11.4
11	1	2.9
17	1	2.9
รวม	35	100

จากตารางที่ 9 พบว่าการนำเสนอบทความในวารสารประชาสัมพันธ์ภายในจำนวนมากที่สุด โดยเฉลี่ยร้อยละ 20 ทำเสนอบทความ 4-5 บทความต่อวารสาร 1 ฉบับ และพบว่าวารสารประชาสัมพันธ์ทุกฉบับจะมีการนำเสนอในลักษณะของบทความทุกฉบับ และที่มีการทำสปจ.บทความมากที่สุดถึง 17 บทความ เมื่อทำวารสารทั้ง 35 ฉบับ มาจัดอันดับการนำเสนอ บทความ ได้ดังตารางที่ 10

ตารางที่ 10 วารสารประชาสัมพันธ์ของ สปจ. ทำเสนอบทความ 10 อันดับแรก

อันดับที่	ชื่อวารสาร	จำนวน บทความ (ค่าเฉลี่ย)
1	สปจ. ร้อยเอ็ด	16.5
2	สปจ. เชียงราย	11
3	สปจ. สมุทรสงคราม	7
4	สปจ. ตราด	6.8
5	สปจ. เพชรบูรณ์	6.75
6	สปจ. พิษณุโลก	6.62
7	สปจ. พระนครศรีอยุธยา	6.4
8	สปจ. มุกดาหาร	6
	สปจ. ชัยภูมิ	6
10	สปจ. กทม.	5.5
	สปจ. ราชบุรี	4.6
	สปจ. พะเยา	5

จากตารางที่ 10 วารสารประชาสัมพันธ์ สปจ. ร้อยเอ็ด มีการนำเสนอ บทความ มากเป็นอันดับที่ 1 เฉลี่ย จำนวน 16.5 บทความ อันดับที่ 2 ได้แก่ สปจ. เชียงราย เฉลี่ย จำนวน 11 บทความ และอันดับที่ 3 ได้แก่ สปจ. สมุทรสงคราม เฉลี่ย จำนวน 7 บทความ

ตารางที่ 11 แสดงการนำเสนอ บทประพันธ์ ในวารสารประชาสัมพันธ์ของสำนักงานการประถมศึกษาจังหวัด โดยเฉลี่ยต่อสาร 1 ฉบับ

ปริมาณบทประพันธ์ที่นำเสนอ (ค่าเฉลี่ยโดยประมาณ)	จำนวนวารสารฯ ของ สปจ. ต่าง ๆ	คิดเป็นร้อยละ
0	10	28.6
1	15	42.9
2	2	5.7
3	2	5.7
4	3	8.6
5	2	5.7
6	1	2.9
รวม	35	100

จากตารางที่ 11 พบว่าการนำเสนอบทประพันธ์ในวารสารประชาสัมพันธ์ภายในของสำนักงานการประถมศึกษาจังหวัด ร้อยละ 42.9 ที่นำเสนอบทประพันธ์ในวารสารเพียง 1 บทประพันธ์ แต่มีบางฉบับที่นำเสนอบทประพันธ์มากถึง 6 บทประพันธ์ คิดเป็นร้อยละ 2.9 และมีร้อยละ 28.6 ที่ไม่มีการนำเสนอในลักษณะของบทประพันธ์ในวารสารฯ เมื่อจัดอันดับจะพบได้ดังตารางที่ 12

ตารางที่ 12 วารสารประชาสัมพันธ์ของ สปจ. ที่การนำเสนอบทประพันธ์ 10 อันดับแรก

อันดับที่	ชื่อวารสาร	จำนวน บทประพันธ์ (ค่าเฉลี่ย)
1	สปจ. พิษณุโลก	5.5
2	สปจ. เพชรบูรณ์	4.62
3	สปจ. เชียงราย	4.42
4	สปจ. ลำพูน	4.4
5	สปจ. นครปฐม	3.85
6	สปจ. ตรัง	3.6
7	สปจ. ศรีสะเกษ	3
8	สปจ. ปราจีนบุรี	2.66
9	สปจ. แพร่	2.1
10	สปจ. พระนครศรีอยุธยา	1

จากตารางที่ 12 วารสารประชาสัมพันธ์ สปจ. พิษณุโลก มีการนำเสนอบทประพันธ์ มากเป็นอันดับที่ 1 จำนวน 5.5 บทประพันธ์ อันดับที่ 2 ได้แก่ สปจ. เพชรบูรณ์ นำเสนอ บทประพันธ์ จำนวน 4.62 บทประพันธ์ และอันดับที่ 3 คือ สปจ. เชียงราย นำเสนอจำนวน 2.42 บทประพันธ์ ในขณะที่อันดับที่ 10 คือ สปจ. พระนครศรีอยุธยา นำเสนอเพียง 1 บทประพันธ์



ตารางที่ 13 แสดงการนำเสนอ การ์ตูนหรือบทพากษ์ ในวารสารประชาสัมพันธ์ของสำนักงาน  
การประถมศึกษาจังหวัด โดยเฉลี่ยต่อวารสาร 1 ฉบับ

ปริมาณการ์ตูนหรือบทพากษ์ ที่นำเสนอ (ค่าเฉลี่ยโดยประมาณ)	จำนวนวารสารฯ ของ สปจ. ต่าง ๆ	คิดเป็นร้อยละ
0	21	60
1	8	22.9
2	6	17.1
-	-	-
รวม	35	100

จากตารางที่ 13 พบว่า การนำเสนอภาพการ์ตูนหรือบทพากษ์ในวารสารประชาสัมพันธ์  
ภายในของสำนักงานการประถมศึกษาจังหวัด จำนวนไม่มากนัก คือ ร้อยละ 17.1 นำเสนอ  
เพียง 2 เรื่อง โดยเฉลี่ยในวารสาร 1 ฉบับ ร้อยละ 22.9 นำเสนอเพียง 1 เรื่อง แต่  
ส่วนใหญ่คือ ร้อยละ 60 จะไม่มีการนำเสนอภาพการ์ตูนหรือบทพากษ์ ในวารสารประชาสัมพันธ์  
ภายในของ สปจ. เมื่อจัดอันดับจะพบได้ ดังตารางที่ 14

ตารางที่ 14 วารสารประชาสัมพันธ์ของ สปจ. ที่นำเสนอการคุ้มครองหรือบทขำขัน 10 อันดับแรก

ลำดับที่	ชื่อวารสาร	จำนวนภาพการ์ตูนหรือบทขำขัน (ค่าเฉลี่ย)
1	สปจ.สุโขทัย	2.33
2	สปจ.เชียงราย	2.14
3	สปจ.สมุทรสาคร	2
3	สปจ.พิษณุโลก	2
5	สปจ.สุรินทร์	1.6
6	สปจ.เพชรบูรณ์	1.12
7	สปจ.ลำพูน	1
7	สปจ.ร้อยเอ็ด	1
10	สปจ.กทม.	0.6
10	สปจ.พระนครศรีอยุธยา	0.6

จากตารางที่ 14 วารสารประชาสัมพันธ์ สปจ.สมุทรสาคร มีการนำเสนอการคุ้มครองหรือบทขำขันมากเป็นอันดับที่ 1 เฉลี่ย 2 ภาพ อันดับที่ 2 ได้แก่ สปจ.เชียงราย เฉลี่ย 2.14 ภาพ อันดับที่ 3 ได้แก่ สปจ.สมุทรสาคร และ สปจ.พิษณุโลก เฉลี่ย 2 ภาพ

ตารางที่ 15 แสดงการนำเสนอบทโฆษณา ในวารสารประชาสัมพันธ์ภายในของสำนักงานการ  
ประถมศึกษาจังหวัด โดยเฉลี่ย ต่อวารสาร 1 ฉบับ

ปริมาณบทโฆษณาที่นำเสนอ (ค่าเฉลี่ยโดยประมาณ)	จำนวนวารสารฯ ของ สบจ. ต่างๆ	คิดเป็นร้อยละ
0	9	25.7
1	1	31.4
2	3	8.6
3	4	11.4
7	1	2.9
9	2	5.7
12	2	5.7
14	1	2.9
17	1	2.9
19	1	2.9
รวม	35	100

จากตารางที่ 15 พบว่า การนำเสนอบทโฆษณาในวารสารประชาสัมพันธ์ของ สบจ.  
ต่าง ๆ ร้อยละ 31.4 คือ วารสารฯ 11 ฉบับ ที่นำเสนอบทโฆษณาเพียง 1 บทโฆษณา ร้อย  
ละ 25.7 คือ วารสารฯ 9 ฉบับ ที่ไม่มีการนำเสนอบทโฆษณาเลย วารสารฯ ที่เสนอบท  
โฆษณามากที่สุดมากถึง 19 บทโฆษณา คิดเป็นร้อยละ 2.9 ของวารสารฯ ทั้งหมด เมื่อนำมา  
จัดอันดับจะได้ตารางที่ 16

ตารางที่ 16 วารสารประชาสัมพันธ์ของ สปจ. นำเสนอบทโฆษณา 10 อันดับแรก

อันดับที่	ชื่อ วารสาร	จำนวนบทโฆษณา (ค่าเฉลี่ย)
1	สปจ. จะเข็งเทรา	19
2	สปจ. เชียงราย	16.85
3	สปจ. ร้อยเอ็ด	14
4	สปจ. นนทบุรี	12.12
5	สปจ. ปราจีนบุรี	12
6	สปจ. ศรีสะเกษ	8.9
7	สปจ. ลำพูน	8.4
8	สปจ. ตาก	6.90
9	สปจ. เพชรบูรณ์	3.37
10	สปจ. ตราด	2.8

จากตารางที่ 16 วารสารประชาสัมพันธ์ สปจ. จะเข็งเทรา มีการนำเสนอบทโฆษณา  
มากเป็นอันดับที่ 1 เฉลี่ย 19 บทโฆษณา อันดับที่ 2 ได้แก่ สปจ. เชียงราย เฉลี่ย 16.85  
บทโฆษณา อันดับที่ 3 ได้แก่ สปจ. ร้อยเอ็ด เฉลี่ย 14 บทโฆษณา



1.3 ประเภทของเนื้อหาจากแนกตามวัตถุประสงค์ของข่าวสารได้ศึกษาโดยแบ่งออกเป็น 5 ประเภทคือ

1. วัตถุประสงค์เพื่อการเสนอข่าวสาร
2. วัตถุประสงค์เพื่อให้ความรู้และให้การศึกษา
3. วัตถุประสงค์เพื่อความบันเทิง
4. วัตถุประสงค์เพื่อแลกเปลี่ยนความคิดเห็น
5. วัตถุประสงค์เพื่อให้บริการสังคมและโฆษณา

ตารางที่ 17 แสดงวัตถุประสงค์ของเนื้อหาในวารสารที่ถูกนำเสนอโดยเฉลี่ยทั้งปี 2532 ของแต่ละ สบจ.

วารสารประชาสัมพันธ์ ภายในของ สบจ.ต่างๆ	วัตถุประสงค์ของเนื้อหาในวารสาร				
	เสนอข่าว สาร	ให้ความรู้ การศึกษา	ให้ความ บันเทิง	แลกเปลี่ยน ความคิดเห็น	ให้บริการ ต่าง ๆ
<b>เขตการศึกษา 1</b>					
สบจ.สมุทรสาคร	13	5	-	6	2
สบจ.กรุงเทพมหานคร	2	4	-	4	-
สบจ.นนทบุรี	18	4	1	1	14
สบจ.นครปฐม	6	6	1	3	2
	39	19	2	14	18
	เฉลี่ย 9.75	เฉลี่ย 4.75	เฉลี่ย 0.5	เฉลี่ย 3.5	เฉลี่ย 4.5
<b>เขตการศึกษา 3</b>					
สบจ.ชุมพร	16	6	-	1	1
สบจ.พัทลุง	1	2	-	4	1
	17	8	-	5	2
	เฉลี่ย 8.5	เฉลี่ย 4	-	เฉลี่ย 2.5	เฉลี่ย 1

## ตารางที่ 17 (ต่อ)

วารสารประชาสัมพันธ์ ภายในของ สปจ.ต่าง ๆ	วัตถุประสงค์ของเนื้อหาในวารสาร				
	เสนอข่าว สาร	ให้ความรู้ การศึกษา	ให้ความ บันเทิง	แลกเปลี่ยน ความคิดเห็น	ให้บริการ ต่าง ๆ
เขตการศึกษา 5					
สปจ.ราชบุรี	6	6	-	5	4
สปจ.กาญจนบุรี	14	3	2	3	1
สปจ.สมุทรสงคราม	7	6	-	5	2
	27	15	2	13	7
	เฉลี่ย 9	เฉลี่ย 5	เฉลี่ย 0.6	เฉลี่ย 4.3	เฉลี่ย 2.3
เขตการศึกษา 6					
สปจ.พระนครศรีอยุธยา	23	9	-	2	5
สปจ.สิงห์บุรี	7	4	-	4	-
	30	13	-	6	5
	เฉลี่ย 15	เฉลี่ย 6.5	-	เฉลี่ย 3	เฉลี่ย 2.5
เขตการศึกษา 7					
สปจ.พิษณุโลก	21	8	6	6	3
สปจ.นครสวรรค์	12	2	1	-	1
สปจ.เพชรบูรณ์	1	8	6	7	3
สปจ.ตาก	9	1	-	-	7
สปจ.อุตรดิตถ์	5	2	1	-	1
สปจ.สุโขทัย	7	7	4	3	-
	55	28	18	16	15
	เฉลี่ย 9.16	เฉลี่ย 4.6	เฉลี่ย 3	เฉลี่ย 2.6	เฉลี่ย 2.5

## ตารางที่ 17 (ต่อ)

วารสารประชาสัมพันธ์ ภายในของ สบจ.ต่างๆ	วัตถุประสงค์ของเนื้อหาในวารสาร				
	เสนอข่าว สาร	ให้ความรู้ การศึกษา	ให้ความ บันเทิง	แลกเปลี่ยน ความคิดเห็น	ให้บริการ ต่าง ๆ
<b>เขตการศึกษา 8</b>					
สบจ.ลำปาง	18	4	1	2	1
สบจ.ลำพูน	2	7	4	-	-
สบจ.เชียงใหม่	11	4	6	11	17
สบจ.แม่ฮ่องสอน	7	4	-	6	-
สบจ.พะเยา	4	4	1	2	-
สบจ.แพร่	4	4	-	4	-
สบจ.น่าน	3	4	1	3	1
	49	31	13	30	19
	เฉลี่ย 7	เฉลี่ย 4.42	เฉลี่ย 1.8	เฉลี่ย 4.2	เฉลี่ย 2.7
<b>เขตการศึกษา 9</b>					
สบจ.อุตรธานี	14	4	-	2	-
<b>เขตการศึกษา 10</b>					
สบจ.ร้อยเอ็ด	48	12	3	-	13
สบจ.มุกดาหาร	10	4	1	4	-
	58	16	4	12	13
	เฉลี่ย 29	เฉลี่ย 8	เฉลี่ย 2	เฉลี่ย 6	เฉลี่ย 6.5
<b>เขตการศึกษา 11</b>					
สบจ.ศรีสะเกษ	15	3	4	4	8
สบจ.สุรินทร์	12	5	1	2	1
สบจ.ชัยภูมิ	13	5	2	3	-
	40	13	7	9	9
	เฉลี่ย 13.3	เฉลี่ย 4.3	เฉลี่ย 2.3	เฉลี่ย 3	เฉลี่ย 3



## ตารางที่ 17 (ต่อ)

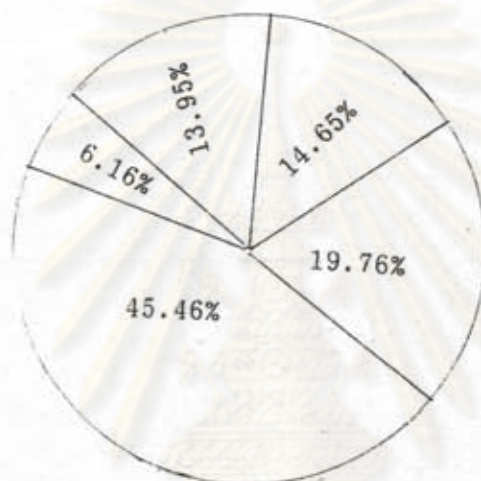
วารสารประชาสัมพันธ์ ภายในของ สบจ.ต่างๆ	วัตถุประสงค์ของเนื้อหาในวารสาร				
	เสนอข่าว สาร	ให้ความรู้ การศึกษา	ให้ความ บันเทิง	แลกเปลี่ยน ความคิดเห็น	ให้บริการ ต่าง ๆ
เขตการศึกษา 12					
สบจ.ตราด	4	5	3	7	1
สบจ.ปราจีนบุรี	13	6	3	4	12
สบจ.ระยอง	6	5	1	2	
สบจ.นครนายก	17	5	-	-	2
สบจ.ฉะเชิงเทรา	22	2	-	2	21
	62	23	7	15	38
	เฉลี่ย 12.4	เฉลี่ย 4.6	เฉลี่ย 1.4	เฉลี่ย 3	เฉลี่ย 7.6

จากตารางที่ 17 พบว่า เมื่อศึกษาแต่ละ สบจ. จะพบว่าวัตถุประสงค์ของการนำเสนอข่าวสารในวารสารไม่ได้ถูกนำเสนอไปในทิศทางเดียวกัน คือ วารสารประชาสัมพันธ์ สบจ. มีวัตถุประสงค์เพื่อให้ความรู้ในการศึกษามากกว่าวัตถุประสงค์เพื่อเสนอข่าวสาร หรือเมื่อหาข่าวสารเพื่อแลกเปลี่ยนความคิดเห็นมากกว่าวัตถุประสงค์อื่น ๆ ซึ่งเมื่อจัดลำดับที่นำเสนอในแต่ละวัตถุประสงค์จะพบได้ดัง (ตารางที่ 18)



## แผนภูมิที่ 2

แสดงการเปรียบเทียบการนำเสนอข่าวสารในวารสารประชาสัมพันธ์ภายใน  
ของสำนักงานการประถมศึกษาจังหวัด ฉะเชิงเทรา ปี 2532  
โดยจำแนกตามวัตถุประสงค์ของเนื้อหา



1. วัตถุประสงค์เพื่อเสนอข่าวสาร 45.46%
2. วัตถุประสงค์เพื่อให้ความรู้และให้การศึกษา 19.76%
3. วัตถุประสงค์เพื่อความบันเทิง 6.16%
4. วัตถุประสงค์เพื่อแลกเปลี่ยนความคิดเห็น 13.95%
5. วัตถุประสงค์เพื่อให้บริการสังคมหรือโฆษณา 14.65%

จากแผนภูมิที่ 2 ปรากฏว่าการเสนอข่าวสารในวารสารประชาสัมพันธ์ภายใน ส่วนใหญ่มีวัตถุประสงค์เพื่อการเสนอข่าวสารมากถึง ร้อยละ 45.46 รองลงมาเพื่อให้ความรู้และให้การศึกษา ร้อยละ 19.76 สำหรับ การให้บริการสังคมและการโฆษณาแลกเปลี่ยนความคิดเห็น อยู่ในระดับที่ใกล้เคียงกัน คือ ร้อยละ 14.65 และ 13.95 ตามลำดับ วัตถุประสงค์เพื่อความบันเทิง อยู่ในระดับต่ำสุดคือ ร้อยละ 6.16

ตารางที่ 18 แสดงการนำเสนอข่าวสาร ตามวัตถุประสงค์ของการเสนอข่าวสารเพื่อเสนอ  
ข่าวสาร ของวารสารประชาสัมพันธ์ภายใน

ปริมาณข่าวสารที่นำเสนอ (ค่าเฉลี่ยโดยประมาณ)	จำนวนวารสารฯ ของ สปจ. ต่าง ๆ	คิดเป็นร้อยละ
1	2	5.7
2	2	5.7
3	1	2.9
4	2	5.7
5	2	5.7
6	3	8.6
7	4	11.4
9	1	2.9
10	1	2.9
11	1	2.9
12	2	5.7
13	2	5.7
14	1	2.9
15	2	5.7
16	1	2.9
17	1	2.9
18	2	5.7
21	1	2.9
22	1	2.9

## ตารางที่ 18 (ต่อ)

ปริมาณข่าวสารที่นำเสนอ (ค่าเฉลี่ยโดยประมาณ)	จำนวนวารสารฯ ของ สปจ. ต่าง ๆ	คิดเป็นร้อยละ
23	1	2.9
49	1	2.9
รวม	35	100

จากตารางที่ 18 พบว่า การนำเสนอข่าวสาร วัตถุประสงค์เพื่อเสนอข่าวสารแก่กลุ่มเป้าหมายทราบ จำนวนมากที่สุดที่นำเสนอใน 1 ฉบับ โดยเฉลี่ยมากถึง 49 หัวข้อข่าว คิดเป็น 2.9 เปอร์เซ็นต์ จำนวนน้อยที่สุดที่นำเสนอ เพียง 1 หัวข่าว มี 2 ฉบับ คิดเป็นร้อยละ 5.7 และจำนวนร้อยละ 11.4 ที่มากที่สุดในการเสนอข่าวสารเพื่อเสนอข่าวสารแก่กลุ่มเป้าหมาย มีอยู่ 4 ฉบับ และเมื่อเปรียบเทียบการจัดอันดับในการนำเสนอข่าวสาร มากใน 1-10 อันดับแรก ดังตารางที่ 19

ศูนย์วิทยพัชร์พยากร  
จุฬาลงกรณ์มหาวิทยาลัย

ตารางที่ 19 วารสารประชาสัมพันธ์ สปจ. นำเสนอเนื้อหาของข่าวสาร วัตถุประสงค์เพื่อเสนอข่าวสาร 10 อันดับแรก

อันดับที่	ชื่อวารสาร	จำนวนหัวข้อข่าว (ค่าเฉลี่ย)
1	สปจ. ร้อยเอ็ด	49.5
2	สปจ. พระนครศรีอยุธยา	22.8
3	สปจ. ฉะเชิงเทรา	22
4	สปจ. พิษณุโลก	20.71
5	สปจ. ลำปาง	18.3
6	สปจ. นนทบุรี	17.57
7	สปจ. นครนายก	17
8	สปจ. ชุมพร	16
9	สปจ. ศรีสะเกษ	15.1
10	สปจ. อุตรธานี	14.4

จากตารางที่ 19 วารสารประชาสัมพันธ์ สปจ. ร้อยเอ็ด มีการนำเสนอเนื้อหาของข่าวสาร วัตถุประสงค์เพื่อเสนอข่าวสาร มากเป็นอันดับที่ 1 เฉลี่ย 49 หัวข้อข่าว อันดับที่ 2 ได้แก่ สปจ. พระนครศรีอยุธยา เฉลี่ย 22.8 หัวข้อข่าว อันดับที่ 3 ได้แก่ สปจ. ฉะเชิงเทรา เฉลี่ย 22 หัวข้อข่าว



ตารางที่ 20 แสดงการนำเสนอข่าวสาร ตามวัตถุประสงค์ของการเสนอข่าวสารเพื่อให้ความรู้  
และการศึกษาของวารสารประชาสัมพันธ์ภายใน

ปริมาณข่าวสารที่นำเสนอ (ค่าเฉลี่ยโดยประมาณ)	จำนวนวารสาร ของ สปจ. ต่าง ๆ	คิดเป็นร้อยละ
1	1	2.9
2	3	8.6
3	3	8.6
4	9	25.7
5	8	22.9
6	5	14.3
7	2	5.7
8	2	5.7
9	1	2.9
13	1	2.9
รวม	35	100

จากตารางที่ 20 พบว่า การนำเสนอข่าวสารวัตถุประสงค์เพื่อให้ความรู้ และการ  
ศึกษาแก่กลุ่มเป้าหมาย ที่นำเสนอในวารสารประชาสัมพันธ์ภายใน ส่วนใหญ่คือ ร้อยละ 25.7  
นำเสนอเพียง 3 หัวข้อข่าวต่อวารสารฯ 1 ฉบับ ในขณะที่จำนวนมากที่สุดเพียงร้อยละ 2.9 ที่  
นำเสนอเพียง 1 หัวข้อข่าวซึ่งมีอยู่เพียง 1 ฉบับเช่นกัน เมื่อนำมาจัดอันดับใน 10 อันดับแรก  
จะพบได้ดังตารางที่ 21

ตารางที่ 21 วารสารประชาสัมพันธ์ที่นำเสนอเนื้อหาของข่าวสาร วัตถุประสงค์เพื่อให้ความรู้  
และการศึกษา 10 อันดับแรก

อันดับที่	ชื่อวารสาร	จำนวนหัวข้อย่อย (ค่าเฉลี่ย)
1	สปจ. ร้อยเอ็ด	12.5
2	สปจ. พระนครศรีอยุธยา	8.6
3	สปจ. เพชรบูรณ์	8.25
4	สปจ. พิษณุโลก	8
5	สปจ. สุโขทัย	7
5	สปจ. ลพบุรี	7
7	สปจ. นครปฐม	6.28
8	สปจ. ราชบุรี	6.2
9	สปจ. ปราจีนบุรี	6.3
10	สปจ. สมุทรสงคราม	6
10	สปจ. ชุมพร	6

จากตารางที่ 21 วารสารประชาสัมพันธ์ สปจ.ร้อยเอ็ด มีการนำเสนอเนื้อหา  
ของข่าวสารวัตถุประสงค์เพื่อให้ความรู้และการศึกษา มากเป็นอันดับที่ 1 เฉลี่ย 13 หัวข้อย่อย  
อันดับที่ 2 ได้แก่ สปจ.พระนครศรีอยุธยา เฉลี่ย 8.6 หัวข้อ อันดับที่ 3 ได้แก่ สปจ.เพชรบูรณ์  
เฉลี่ย 8.25 หัวข้อย่อย

ตารางที่ 22 แสดงการนำเสนอข่าวสาร ตามวัตถุประสงค์ของการเสนอข่าวสารเพื่อให้ความ  
บันเทิง ของข่าวสารประชาสัมพันธ์ภายใน

ปริมาณข่าวสารที่นำเสนอ (ค่าเฉลี่ยโดยประมาณ)	จำนวนวารสาร ของ สบจ.ต่าง ๆ	คิดเป็นร้อยละ
0	11	31.4
1	13	37.1
2	2	5.7
3	3	8.6
4	2	5.7
5	1	2.9
6	3	8.6
รวม	35	100

จากตารางที่ 22 พบว่า การนำเสนอข่าวสาร โดยมีวัตถุประสงค์เพื่อให้ความ  
บันเทิงแก่กลุ่มเป้าหมาย ในจำนวนที่นำเสนอมากที่สุด เฉลี่ยในวารสาร 1 ฉบับ มากถึง 6  
เรื่อง ซึ่งคิดเป็นร้อยละ 8.6 มีอยู่ 3 ฉบับ ในขณะที่วารสารส่วนใหญ่คือ ร้อยละ 37.1 นำ  
เสนอเพียง 1 เรื่อง และมีถึงร้อยละ 31.4 ที่จะไม่มีการนำเสนอเนื้อหาเพื่อให้ความบันเทิง  
เมื่อนำมาจัดอันดับ 10 อันดับแรก พบได้ดังตารางที่ 23

ตารางที่ 23 วารสารประชาสัมพันธ์ที่นำเสนอเนื้อหาของข่าวสาร วัดดูประสงค์เพื่อให้ความ  
บันเทิง 10 อันดับแรก

อันดับ	ชื่อวารสาร	จำนวนหัวข้อย่อย (ค่าเฉลี่ย)
1	สปจ. พิษณุโลก	6.28
1	สปจ. เชียงราย	6.28
3	สปจ. เพชรบูรณ์	5.75
4	สปจ. ลำพูน	4.1
5	สปจ. ศรีสะเกษ	3.7
6	สปจ. สุโขทัย	3.66
7	สปจ. ร้อยเอ็ด	3
8	สปจ. ตราด	2.9
9	สปจ. ปราจีนบุรี	2.8
10	สปจ. ชัยภูมิ	2.4

จากตารางที่ 23 วารสารประชาสัมพันธ์ สปจ. พิษณุโลก และ สปจ. เชียงราย  
มีการนำเสนอเนื้อหาของข่าวสาร วัดดูประสงค์เพื่อให้ความบันเทิงมากเป็นอันดับที่ 1 เฉลี่ย  
6.28 หัวข้อย่อย อันดับที่ 3 ได้แก่ สปจ. เพชรบูรณ์ เฉลี่ย 5.75 หัวข้อย่อย



ตารางที่ 24 แสดงการนำเสนอข่าวสาร ตามวัตถุประสงค์ของการเสนอข่าวสารเพื่อแลกเปลี่ยน  
ความคิดเห็น ของวารสารประชาสัมพันธ์ภายใน

ปริมาณข่าวสารที่นำเสนอ (ค่าเฉลี่ยโดยประมาณ)	จำนวนวารสาร ของ สปจ.ต่าง ๆ	คิดเป็นร้อยละ
0	5	14.3
1	2	5.7
2	4	11.4
3	8	22.9
4	7	20.0
5	2	5.7
6	3	8.6
7	2	5.7
8	1	2.9
10	1	2.9
รวม	35	100

จากตารางที่ 24 พบว่า การนำเสนอข่าวสาร วัตถุประสงค์เพื่อแลกเปลี่ยนความคิดเห็น ในกลุ่มวารสารจำนวนมากที่สุด คิดเป็นร้อยละ 22.9 นำเสนอ 3 หัวข้อ ในขณะที่วารสารฯ ฉบับที่นำเสนอหัวข้อข่าวเพื่อแลกเปลี่ยนความคิดเห็นน้อยที่สุดเพียงร้อยละ 5.7 นำเสนอเพียง 1 หัวข้อข่าว และมีอยู่ร้อยละ 14.3 หรือจำนวนวารสาร 5 ฉบับ ที่ไม่มีการนำเสนอข่าวสารเพื่อแลกเปลี่ยนความคิดเห็นเลย เมื่อจัดอันดับใน 10 อันดับแรก ปรากฏดังตารางที่ 25

ตารางที่ 25 วารสารประชาสัมพันธ์ นำเสนอเนื้อหาข่าวสารวัตถุประสงค์เพื่อแลกเปลี่ยน  
ความคิดเห็น 10 อันดับแรก

อันดับที่	ชื่อวารสาร	จำนวนหัวข้อย่อย (ค่าเฉลี่ย)
1	สปจ. เชียงราย	10.45
2	สปจ. ร้อยเอ็ด	8
4	สปจ. เพชรบูรณ์	6.87
3	สปจ. ตราค	7.1
5	สปจ. สมุทรสาคร	6
7	สปจ. พิษณุโลก	5.71
5	สปจ. แม่ฮ่องสอน	6
9	สปจ. ราชบุรี	4.8
8	สปจ. สมุทรสงคราม	5
10	สปจ. สิงห์บุรี	4.3
10	สปจ. แพร่	4.3
10	สปจ. ศรีสะเกษ	4.3

จากตารางที่ 25 วารสารประชาสัมพันธ์ สปจ. เชียงราย มีการนำเสนอเนื้อหาของ  
ข่าวสาร วัตถุประสงค์เพื่อให้ความบันเทิงมากเป็นอันดับที่ 1 เฉลี่ย 10 หัวข้อย่อย อันดับที่ 2  
สปจ. ร้อยเอ็ด เฉลี่ย 8 หัวข้อย่อย อันดับที่ 3 ได้แก่ สปจ. ตราค เฉลี่ย 7.1 หัวข้อย่อย

ตารางที่ 26 แสดงการนำเสนอข่าวสาร ตามวัตถุประสงค์ของการเสนอข่าวสารเพื่อให้บริการ  
สังคมในด้านการโฆษณาของวารสาร ประชาสัมพันธ์ภายใน

ปริมาณข่าวสารที่นำเสนอ (ค่าเฉลี่ยโดยประมาณ)	จำนวนวารสาร ของ สปจ.ต่าง ๆ	คิดเป็นร้อยละ
0	8	22.9
1	9	25.7
2	7	20.0
3	2	5.7
4	1	2.9
5	1	2.9
7	1	2.9
9	1	2.9
12	1	2.9
14	2	5.7
17	1	2.9
21	1	2.9
รวม	35	100

จากตารางที่ 26 พบว่า การนำเสนอข่าวสารวัตถุประสงค์เพื่อให้บริการสังคมใน  
ด้านการโฆษณา ซึ่งพบว่ามากที่สุด คิดเป็นร้อยละ 2.9 เสนอข่าวสารการโฆษณามากถึง 21  
หัวข้อข่าว น้อยที่สุด คิดเป็นร้อยละ 25.7 นำเสนอเพียง 1 หัวข้อข่าว และอีกร้อยละ 22.9  
ไม่มีการเสนอข่าวสารเพื่อการโฆษณาเลย ซึ่งเมื่อจัดอันดับ 10 อันดับแรกที่นำเสนอข่าวสาร  
เพื่อให้บริการสังคมในการโฆษณา ดังตารางที่ 27



ตารางที่ 27 วารสารประชาสัมพันธ์ ที่นำเสนอเนื้อหาของข่าวสารวัตถุประสงค์เพื่อให้บริการ  
สังคมในการโฆษณา 10 อันดับแรก

อันดับที่	ชื่อวารสาร	จำนวนหัวข่าวดำเนินการ (ค่าเฉลี่ย)
1	สปจ. จะเข็งเทรา	21
2	สปจ. เชียงราย	16.85
3	สปจ. นนทบุรี	13.57
4	สปจ. ร้อยเอ็ด	13.4
5	สปจ. ปราจีนบุรี	12
6	สปจ. ศรีสะเกษ	8.4
7	สปจ. ตาก	6.72
8	สปจ. พระนครศรีอยุธยา	4.6
9	สปจ. ราชบุรี	3.8
10	สปจ. เพชรบูรณ์	3.25

จากตารางที่ 27 วารสารประชาสัมพันธ์ สปจ. จะเข็งเทรา มีการนำเสนอเนื้อหาของข่าวสารวัตถุประสงค์เพื่อให้บริการสังคมในการโฆษณามากเป็นอันดับที่ 1 เฉลี่ย 21 หัวข่าวดำเนินการ อันดับที่ 2 ได้แก่ สปจ. เชียงราย เฉลี่ย 16.85 หัวข่าวดำเนินการ อันดับที่ 3 ได้แก่ สปจ. นนทบุรี เฉลี่ย 13.57 หัวข่าวดำเนินการ



1.4 ประเภทของเนื้อหาข่าวสารที่เสนอนโยบาย 4 ประการของ สปจ. จากการวิเคราะห์เพื่อศึกษาว่า เนื้อหาข่าวสารที่เสนอในวารสารประชาสัมพันธ์ภายในของ สปจ. ต่าง ๆ จะสนองนโยบายของ สปช. ที่กำหนดขึ้น ให้ สปจ. ปฏิบัติได้มากน้อยอย่างไร

- นโยบายข้อที่ 1 เจริญรัดคุณภาพการศึกษา
- นโยบายข้อที่ 2ปราบทุจริต
- นโยบายข้อที่ 3 พิชิตความทุกข์ยากของครู
- นโยบายข้อที่ 4 บูรณพื้นฐานขยายการศึกษาภาคบังคับ



ศูนย์วิทยทรัพยากร  
จุฬาลงกรณ์มหาวิทยาลัย

ตารางที่ 28 แสดงเนื้อหาของข่าวสารเสนอนโยบาย 4 ประการของสภชที่นำเสนอในวารสาร  
ประชาสัมพันธ์ภายใน โดยเฉลี่ยทั้งปีของแต่ละ สภจ.

วารสารประชาสัมพันธ์ ภายในของสภจ.ต่างๆ	เนื้อหาของข่าวสารเสนอนโยบาย 4 ประการของ สภช.				
	เร่งรัด คุณภาพ	ปราบทุจริต	พิชิตความ ทุกข์ยาก	ปูพื้นฐาน ขยาย กศ.	รวม
เขตการศึกษา 1					
สภจ.สมุทรสาคร	8	2	-	-	10
กรุงเทพฯ	3	1	-	-	4
นนทบุรี	11	1	-	-	13
นครปฐม	6	2	1	-	9
	28	6	2	0	36
	เฉลี่ย 7	เฉลี่ย 1.5	เฉลี่ย 0.5	-	เฉลี่ย 9
เขตการศึกษา 3					
สภจ.ชุมพร	1	1	1	-	3
พัทลุง	2	1	-	-	3
	3	2	1	-	6
	เฉลี่ย 1.5	เฉลี่ย 1	เฉลี่ย 0.5	0	เฉลี่ย 3
เขตการศึกษา 5					
สภจ.ราชบุรี	4	2	1	-	7
กาญจนบุรี	9	1	2	-	12
สมุทรสงคราม	6	4	1	1	12
	19	7	4	1	61
	เฉลี่ย 6.3	เฉลี่ย 2.3	เฉลี่ย 1.3	เฉลี่ย 0.33	เฉลี่ย 10.33

## ตารางที่ 28 (ต่อ)

วารสารประชาสัมพันธ์      เนื้อหาของข่าวสารเสนอนโยบาย 4 ประการของ สปช.  
ภายในของสปจ. ต่างๆ

	เร่รังค์ คุณภาพ	ปราบทุจริต	พิชิตความ ทุกข์ยาก	ปูพื้นฐาน ขยาย กศ.	รวม
<b>เขตการศึกษา 6</b>					
พระนครศรีอยุธยา	14	2	2	-	18
สิงห์บุรี	4	-	1	-	5
	18	2	3	-	23
	เฉลี่ย 9	เฉลี่ย 1	เฉลี่ย 1.5	0	เฉลี่ย 11.5
<b>เขตการศึกษา 7</b>					
สปจ. พิษณุโลก	13	1	-	-	14
นครสวรรค์	7	1	1	-	9
เพชรบูรณ์	7	2	-	-	9
ตาก	4	-	-	-	4
อุตรดิตถ์	5	1	-	-	6
สุโขทัย	3	1	1	-	5
	39	6	2	0	47
	เฉลี่ย 6.5	เฉลี่ย 1	เฉลี่ย 0.3		เฉลี่ย 7.83

## ตารางที่ 28 (ต่อ)

วารสารประชาสัมพันธ์      เนื้อหาของข่าวสารเสนอนโยบาย 4 ประการของ สปช.  
ภายในของสปจ.ต่างๆ

	เร่งรัด คุณภาพ	ปราบทุจริต	พิชิตความ ทุกข์ยาก	ปฏิรูตรฐาน ขยาย กศ.	รวม
เขตการศึกษา 8					
สปจ. ลำปาง	10	-	3	-	13
ลำพูน	4	4	-	-	8
เชียงใหม่	9	-	1	-	10
แม่ฮ่องสอน	8	-	-	-	8
พะเยา	6	-	-	-	6
แพร่	4	1	-	1	5
น่าน	2	1	1	-	4
	43	6	5	0	54
	เฉลี่ย 6.14	เฉลี่ย 0.85	เฉลี่ย 0.17	-	เฉลี่ย 7.71
เขตการศึกษา 9					
สปจ. อุตรดิตถ์	5	3	1	-	9
เขตการศึกษา 10					
ร้อยเอ็ด	6	-	4	-	10
มุกดาหาร	12	1	2	-	15
	18	1	6	-	25
	เฉลี่ย 9	เฉลี่ย 0.5	เฉลี่ย 3	0	เฉลี่ย 12.5



## ตารางที่ 28 (ต่อ)

วารสารประชาสัมพันธ์ เนื้อหาของข่าวสารเสนอนโยบาย 4 ประการของ สปช.  
ภายในของสปจ.ต่างๆ

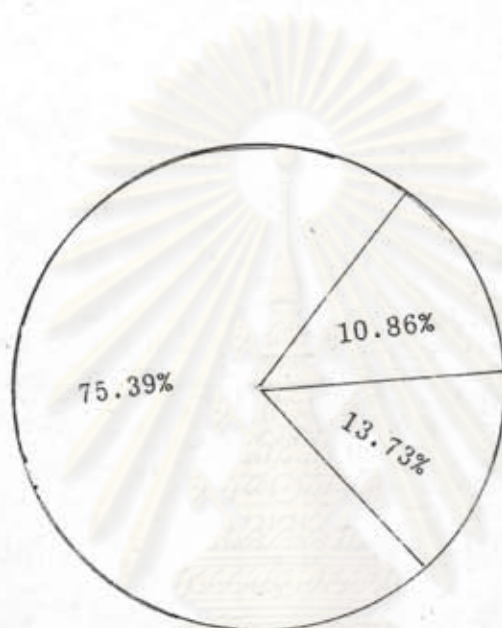
	เร่งรัด คุณภาพ	ปราบทุจริต	พิชิตความ ทุกข์ยาก	ปูพื้นฐาน ขยาย กศ.	รวม
<b>เขตการศึกษา 11</b>					
สปจ.ศรีสะเกษ	8	1	1	-	10
สุรินทร์	7	2	1	-	10
ชัยภูมิ	7	2	3	-	12
	22	5	5	0	32
	เฉลี่ย 7.3	เฉลี่ย 1.6	เฉลี่ย 1.6	-	เฉลี่ย 13.66
<b>เขตการศึกษา 12</b>					
สปจ.ตราด	5	1	1	-	7
ปราจีนบุรี	15	1	1	-	17
ระยอง	9	1	-	-	10
นครนายก	5	-	1	-	6
ฉะเชิงเทรา	7	2	2	-	11
	41	5	5	-	51
	เฉลี่ย 8.2	เฉลี่ย 1	เฉลี่ย 1	0	เฉลี่ย 10.2

จากตารางที่ 28 พบว่าเกือบทั้งหมดเสนอข่าวสารที่สนองนโยบายของสปช เพียง  
3 ประการ ประการที่ 4 ไม่ได้เสนอข่าวสารโดยวารสาร

หมายเหตุ นโยบายข้อที่ 4 เพิ่งได้รับการกำหนดเมื่อปลายปี พ.ศ.2532 ความ  
ชัดเจนของนโยบายข้อนี้ยังไม่ปรากฏมากนัก

### แผนภูมิที่ 3

แสดงการเปรียบเทียบการนำเสนอข่าวสารในวารสารประชาสัมพันธ์ภายใน  
ของสำนักงานการประถมศึกษาจังหวัด ฉะเชิงเทราตลอดปี 2532  
จำแนกตามเนื้อหาข่าวสารที่เสนอนโยบาย 4 ประการ ของ สปช.



1.	นโยบายข้อที่ 1	เรื่องรัศมีภาพ	75.39%
2.	นโยบายข้อที่ 2	ปราบทุจริต	13.73%
3.	นโยบายข้อที่ 3	พิชิตความทุกข์ยากของครู	10.86%
4.	นโยบายข้อที่ 4	พื้นฐานขยายการศึกษาภาคบังคับ	-

จากแผนภูมิที่ 3 ข่าวสารเมื่อวิเคราะห์จำแนกโดยพิจารณาเนื้อหาข่าวสารที่เสนอเกี่ยวกับนโยบายของ สปช. 4 ประการ ปรากฏว่าวารสารประชาสัมพันธ์ของ สปจ. ต่าง ๆ จะทำเสนอเนื้อหาข่าวสาร อันดับ 1 ร้อยละ 75.39 เสนอนโยบายข้อที่ 1 อันดับ 2 ร้อยละ 13.73 เสนอนโยบายข้อที่ 2 อันดับ 3 ร้อยละ 10.86 เสนอนโยบายข้อที่ 3 สำหรับนโยบายข้อที่ 4 ไม่ได้ถูกนำเสนอข่าวสารเลย

ตารางที่ 29 แสดงการนำเสนอข่าวสาร จำนวนตามเนื้อหาข่าวสาร นโยบาย 4 ประการ  
ของสำนักงานคณะกรรมการประถมศึกษาแห่งชาติ ข้อที่ 1 เรื่องเร่งรัดคุณภาพ  
การศึกษาที่เผยแพร่ในวารสารประชาสัมพันธ์

ปริมาณข่าวสารที่นำเสนอ (ค่าเฉลี่ยโดยประมาณ)	จำนวนวารสาร ของ สบจ.ต่าง ๆ	คิดเป็นร้อยละ
1	1	2.9
2	2	5.7
3	2	5.7
4	5	14.3
5	4	11.4
6	2	5.7
7	6	17.1
8	3	8.6
9	4	11.4
11	2	5.7
12	1	2.9
13	1	2.9
14	1	2.9
15	1	2.9
รวม	35	100

จากตารางที่ 29 พบว่าการนำเสนอข่าวสาร เกี่ยวกับนโยบาย 4 ประการของ  
สบช. ข้อที่ 1 ในวารสารประชาสัมพันธ์ นำเสนอมากที่สุด คิดเป็นร้อยละ 17.1 นำเสนอ  
มากถึง 7 หัวข้อข่าว มีถึง 7 ฉบับ ในขณะที่มีอยู่ 1 ฉบับที่นำเสนอข่าวมากถึง 15 หัวข้อข่าว  
แต่คิดเป็นร้อยละ 2.9 เท่านั้น เมื่อนำมาจัดอันดับ 10 อันดับแรก ดังตารางที่ 30



ตารางที่ 30 วารสารประชาสัมพันธ์ที่ นำเสนอข่าวสาร จำนวนตามเนื้อหาข่าวสารเสนอ  
นโยบาย 4 ประการของ สบช.ข้อที่ 1 เร่งรัดคุณภาพ การศึกษา 10 อันดับแรก

อันดับที่	ชื่อวารสาร	จำนวนหัวข่าวดำ (ค่าเฉลี่ย)
1	สบจ.ปราจีนบุรี	15.16
2	สบจ.พระนครศรีอยุธยา	14.2
3	สบจ.พิษณุโลก	13.37
4	สบจ.มุกดาหาร	12
5	สบจ.นนทบุรี	10.75
6	สบจ.ลำปาง	10.4
7	สบจ.เชียงราย	9
7	สบจ.ระยอง	9
9	สบจ.กาญจนบุรี	8.66
10	สบจ.แม่ฮ่องสอน	8.4

จากตารางที่ 30 วารสารการประชาสัมพันธ์ สบจ. ปราจีนบุรี มีการนำเสนอ  
เนื้อหาข่าวสาร นโยบายข้อที่ 1 เรื่อง เร่งรัดคุณภาพการศึกษามาก เป็นอันดับที่ 1 เฉลี่ย 15  
หัวข่าวดำ อันดับที่ 2 ได้แก่ สบจ.พระนครศรีอยุธยา เฉลี่ย 14.2 หัวข่าวดำ อันดับที่ 3  
ได้แก่ สบจ.พิษณุโลก เฉลี่ย 13.37 หัวข่าวดำ



ตารางที่ 31 แสดงการนำเสนอข่าวสาร จำแนกตามเนื้อหา นโยบาย 4 ประการของ สบช.  
ข้อที่ 2 เรื่องปราบทุจริต ที่เผยแพร่ในวารสาร ประชาสัมพันธ์

ปริมาณข่าวสารที่นำเสนอ (ค่าเฉลี่ยโดยประมาณ)	จำนวนวารสาร ของ สบจ.ต่าง ๆ	คิดเป็นร้อยละ
0	6	17.4
1	18	51.4
2	8	22.9
3	1	2.9
4	1	2.9
5	1	2.9
รวม	35	100

จากตารางที่ 31 พบว่าการนำเสนอข่าวสาร เกี่ยวกับนโยบาย 4 ประการของสบช.  
ข้อที่ 2 เรื่องการปราบทุจริต ในวารสารประชาสัมพันธ์ของ สบจ.ต่าง ๆ ส่วนใหญ่คือ ร้อยละ  
51.4 นำเสนอข่าวสารเพียง 1 หัวข้อต่อ 1 ฉบับ และโดยเฉลี่ยมีอายุ ร้อยละ 17.4 แม้มี  
การนำเสนอข่าว เรื่องการปราบทุจริตเลย เมื่อนำมาจัดอันดับ 10 อันดับแรกก็นำเสนอนโยบาย  
ข้อ 2 นี้ ดังปรากฏในตารางที่ 32

ตารางที่ 32 วารสารประชาสัมพันธ์ที่ นำเสนอข่าวสาร นโยบาย 4 ประการของ สปช.  
ข้อที่ 2 เรื่องการปราบทุจริต 10 อันดับแรก

อันดับที่	ชื่อวารสาร	จำนวนหัวข้อย่อย (ค่าเฉลี่ย)
1	สปจ.สมุทรสงคราม	4.5
2	สปจ.ลำพูน	4.4
3	สปจ.อุตรธานี	3
5	สปจ.สมุทรสาคร	2
5	สปจ.นครปฐม	2
5	สปจ.ราชบุรี	2
4	สปจ.พระนครศรีอยุธยา	2.2
8	สปจ.เพชรบูรณ์	1.62
10	สป .กทม	1.5
9	สปจ.นนทบุรี	1.51
10	สปจ.ชุมพร	1.5

จากตารางที่ 32 วารสารการประชาสัมพันธ์ สปจ.สมุทรสงคราม มีการนำเสนอ  
เนื้อหาข่าวสาร นโยบายข้อที่ 2 เรื่อง ปราบทุจริตมากเป็นอันดับที่ 1 เฉลี่ย 4.5 หัวข้อย่อย  
อันดับที่ 2 ได้แก่ สปจ.ลำพูน เฉลี่ย 4.4 อันดับที่ 3 ได้แก่ สปจ.อุตรธานี เฉลี่ย 3 หัวข้อย่อย

ตารางที่ 33 แสดงการนำเสนอข่าวสาร จำนวนตามเนื้อหา นโยบาย 4 ประการของ สบช.  
ข้อที่ 3 เรื่อง พิชิตความทุกข์ยากของครู ที่เผยแพร่ในวารสารประชาสัมพันธ์

ปริมาณข่าวสารที่นำเสนอ (ค่าเฉลี่ยโดยประมาณ)	จำนวนวารสาร ของ สบจ.ต่าง ๆ	คิดเป็นร้อยละ
0	9	25.7
1	18	51.4
2	4	11.4
3	2	5.7
4	1	2.9
10	1	2.9
รวม	35	100

จากตารางที่ 33 พบว่าการนำเสนอข่าวสาร เกี่ยวกับนโยบาย 4 ประการของ สบช.  
ข้อที่ 3 เรื่องพิชิตความทุกข์ยากของครู ในวารสารประชาสัมพันธ์ ของสบจ.ต่าง ๆ ส่วนใหญ่  
คือร้อยละ 51.4 นำเสนอข่าวเกี่ยวกับนโยบายข้อที่ 3 เพียงฉบับละ 1 หัวข้อข่าว ซึ่งมีมากถึง  
18 ฉบับ และมีอีก 9 ฉบับ คิดเป็นร้อยละ 25.7 ไม่มีการเสนอข่าวเรื่องนี้เลย มีเพียงร้อยละ  
2.9 ที่เสนอข่าวได้มากถึง 10 หัวข้อข่าวใน 1 ฉบับ เมื่อจัดอันดับ 10 อันดับแรก ดังปรากฏใน  
ตารางที่ 34



ตารางที่ 34 วารสารประชาสัมพันธ์ที่ นำเสนอข่าวสาร นโยบาย 4 ประการของ สปช. - ข้อ  
ที่ 3 เรื่องพิชิตความทุกข์ยากของครู 10 อันดับแรก

อันดับที่	ชื่อวารสาร	จำนวนหัวข่าวดำ (ค่าเฉลี่ย)
1	สปจ. ร้อยเอ็ด	9.5
2	สปจ. ชัยภูมิ	3.5
3	สปจ. ลำปาง	3.2
4	สปจ. กาญจนบุรี	2.6
7	สปจ. พระนครศรีอยุธยา	1.8
5	สปจ. มุกดาหาร	2
5	สปจ. จะเข็งเทรา	2
8	สปจ. นครนายก	1.5
10	สปจ. อุดรธานี	1
10	สปจ. น่าน	1
10	สปจ. สุโขทัย	1
9	สปจ. นครสวรรค์	1.3

จากตารางที่ 34 วารสารการประชาสัมพันธ์ สปจ. ร้อยเอ็ด มีการนำเสนอเนื้อหา  
ข่าวสาร นโยบาย ข้อที่ 3 เรื่องพิชิตความทุกข์ยากของครู มากเป็นอันดับที่ 1 เฉลี่ย 9.5  
หัวข่าวดำ อันดับที่ 2 ได้แก่ สปจ. ชัยภูมิ เฉลี่ย 3.5 หัวข่าวดำ อันดับที่ 3 ได้แก่ สปจ. ลำปาง  
เฉลี่ย 3.2 หัวข่าวดำ



ตารางที่ 35 แสดงการนำเสนอข่าวสาร จำนวนตามเนื้อหา นโยบาย 4 ประการของ สบช.  
ข้อที่ 4 เรื่อง บูรณฐานขยายการศึกษาที่เผยแพร่ข่าวสารประชาสัมพันธ์

ปริมาณข่าวสารที่นำเสนอ (ค่าเฉลี่ยโดยประมาณ)	จำนวนข่าวสาร ของ สบจ. ต่าง ๆ	คิดเป็นร้อยละ
0	33	94.3
1	2	5.7
รวม	35	100

จากตารางที่ 35 พบว่าการนำเสนอข่าวสาร เกี่ยวกับนโยบาย 4 ประการของ สบช. ข้อที่ 4 เรื่องการศึกษาภาคบังคับ ส่วนใหญ่ร้อยละ 94.3 ไม่ได้นำเสนอข่าวสารเผยแพร่ในวารสารประชาสัมพันธ์ของ สบจ. ต่าง ๆ มีเพียงร้อยละ 5.7 ซึ่งนำเสนอเพียง 1 เรื่อง เนื่องจากข้อมูลที่ทำการศึกษา เมื่อปี 2532 นโยบายข้อนี้ยังไม่มีผลในการปฏิบัติมากนัก เพราะยังเป็นนโยบายใหม่ในการจัดการศึกษา

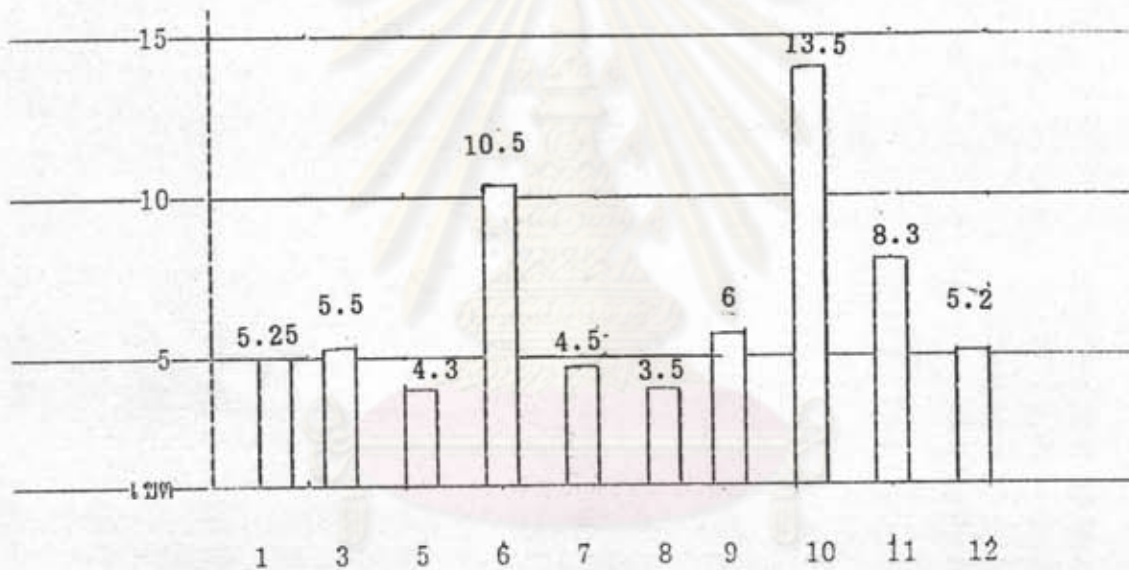
ศูนย์วิทยทรัพยากร  
จุฬาลงกรณ์มหาวิทยาลัย

1.5 เมื่อศึกษาเปรียบเทียบการเสนอข่าวสารทั้ง 3 ประการคือ ประเภทข่าวสาร ประเภทของวัตถุประสงค์ของเนื้อหา และประเภทการนำเสนอเนื้อหาของสภช. ทั้ง 12 เขตการศึกษา ปรากฏผลการวิเคราะห์ดังนี้ (แผนภูมิที่ 4-19)

แผนภูมิที่ 4

แสดงการเปรียบเทียบการเสนอข่าวของแต่ละเขตการศึกษา

โดยเฉลี่ยทั้งปี 2532

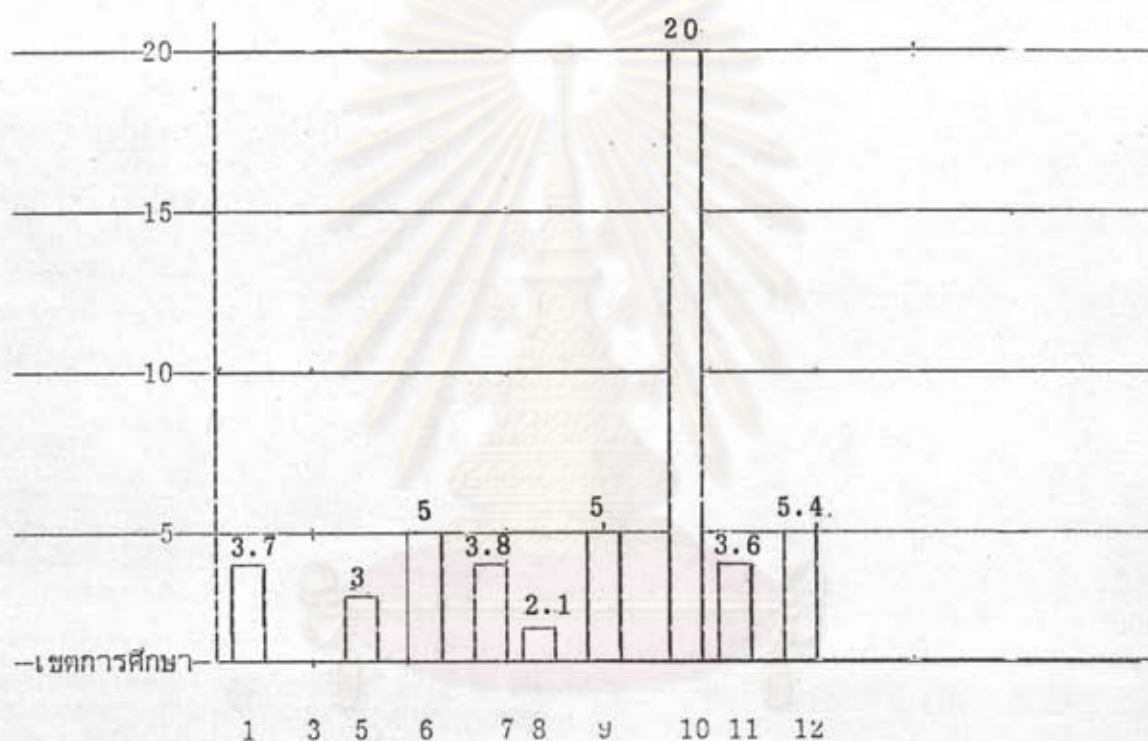


ศูนย์วิทยทรัพยากร  
จุฬาลงกรณ์มหาวิทยาลัย

จากแผนภูมิที่ 4 พบว่าประเภทของข่าวสาร ประเภทข่าวเมื่อเปรียบเทียบของแต่ละเขตการศึกษา เขตการศึกษาที่ 6 เขตการศึกษาที่ 10 และเขตการศึกษาที่ 11 มีการเสนอข่าวมากกว่าเขตการศึกษาเขตอื่น โดยเขตการศึกษาที่ 10 มีการเสนอข่าวสูงสุด รองลงมาเขตการศึกษาที่ 6

## แผนภูมิที่ 5

แสดงการเปรียบเทียบการเสนอภาพ-ข่าวในวารสารประชาสัมพันธ์  
ในของแต่ละเขตการศึกษา โดยเฉลี่ยทั้งปี 2532

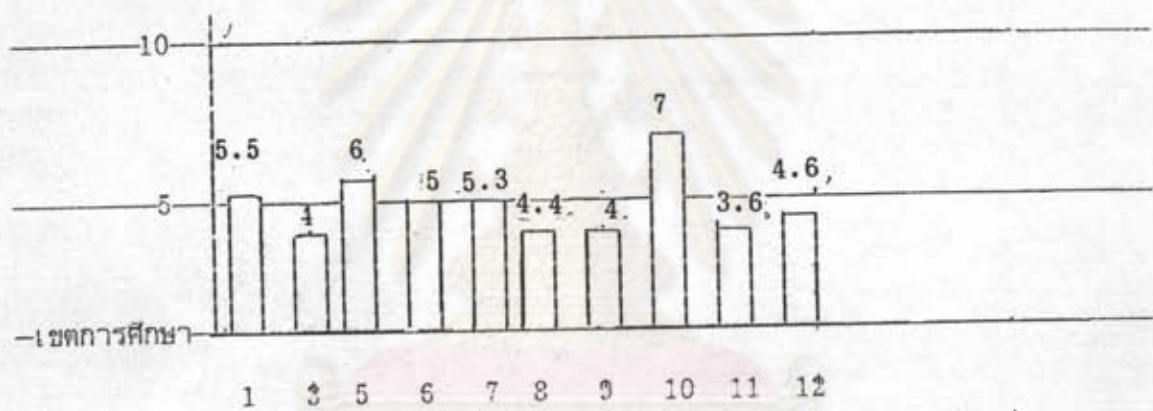


จากแผนภูมิที่ 5 พบว่า เมื่อเปรียบเทียบแต่ละเขตการศึกษาวารสารประชาสัมพันธ์  
ภายในได้นำเสนอภาพข่าวมีความแตกต่างอย่างเห็นได้ชัดคือ เขตการศึกษาที่ 10 มีการเสนอ  
ภาพข่าวมากที่สุด ในขณะที่เขตการศึกษาที่ 8 ไม่มีการนำเสนอภาพข่าว ส่วนเขตการศึกษา  
อื่น ๆ มีการนำเสนอภาพข่าว ในระดับที่ใกล้เคียงกัน



### แผนภูมิที่ 6

แสดงการเปรียบเทียบการเสนอข่าวสารในรูปของคอลัมน์ใน  
วารสารประชาสัมพันธ์ภายใน ของแต่ละเขตการศึกษาโดยเฉลี่ยทั้งปี 2532



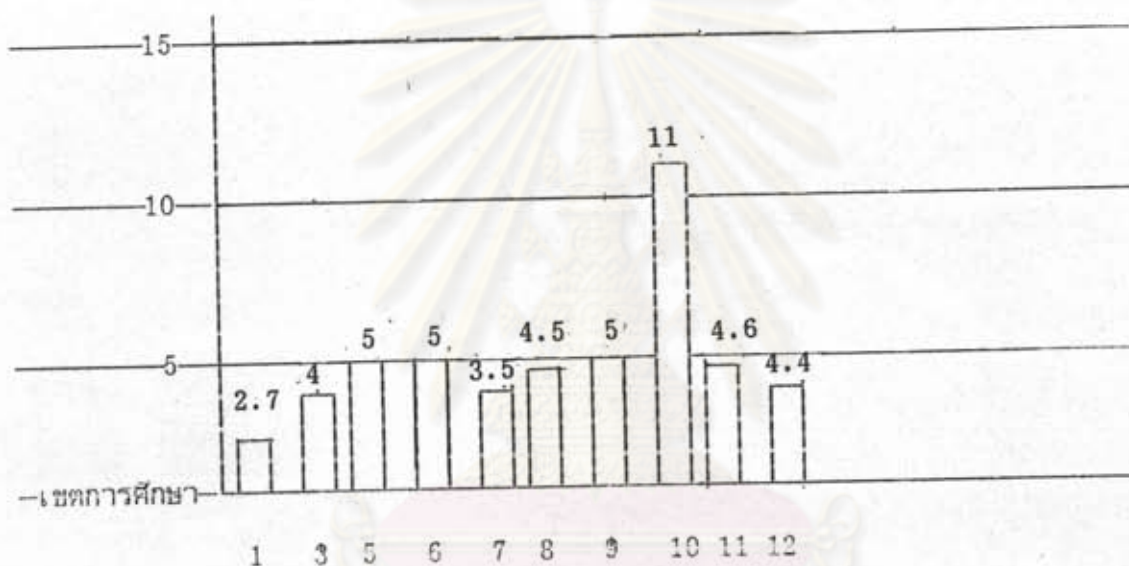
ศูนย์วิทยทรัพยากร

จากแผนภูมิที่ 6 พบว่าแต่ละเขตการศึกษามีการนำเสนอข่าวสารในรูปแบบของคอลัมน์  
ในวารสารประชาสัมพันธ์ภายใน ไม่แตกต่างกันมากนักส่วนใหญ่อยู่ในระดับเดียวกัน



## แผนภูมิที่ 7

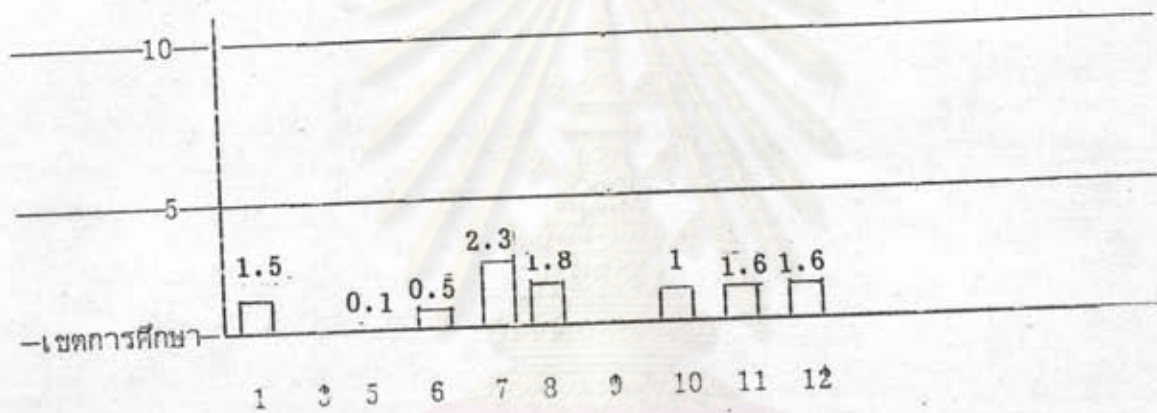
แสดงการเปรียบเทียบการเสนอบทความ ในวารสารประชาสัมพันธ์  
ภายในของแต่ละเขตการศึกษา โดยเฉลี่ยทั้งปี 2532



จากแผนภูมิที่ 7 ปรากฏว่า แต่ละเขตการศึกษามีการเสนอข่าวสารในรูปแบบของบทความอยู่ในลักษณะที่ใกล้เคียงกับยกเว้น เขตการศึกษา 10 มีการเสนอบทความ ในระดับที่มากกว่าเขตการศึกษาอื่น ๆ

### แผนภูมิที่ 8

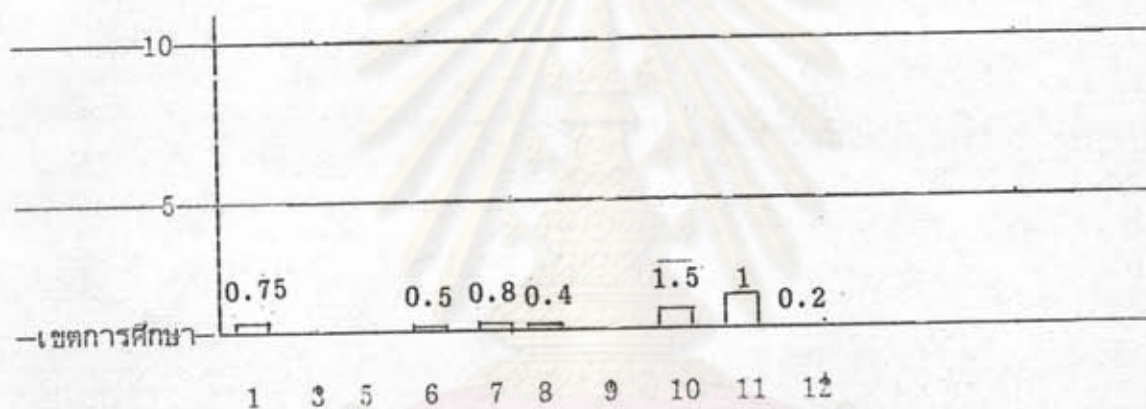
แสดงการเปรียบเทียบการนำเสนอทบทวนวิชาชีพหรือทบทวนวิชาชีพ  
 วิชาชีพในของแต่ละเขตการศึกษา โดยเฉลี่ยทั้งปี 2532



จากแผนภูมิที่ 8 พบว่า การนำเสนอทบทวนวิชาชีพหรือทบทวนวิชาชีพวิชาชีพในของ  
 แต่ละเขตการศึกษา ในระดับที่ไม่แตกต่างกันมากนักซึ่งเขตการศึกษาที่ 3 เขต  
 การศึกษา 5 และเขตการศึกษา 9 ปรากฏว่าโดยเฉลี่ย ไม่นำเสนอทบทวนวิชาชีพแต่  
 ประการใด

## แผนภูมิที่ 9

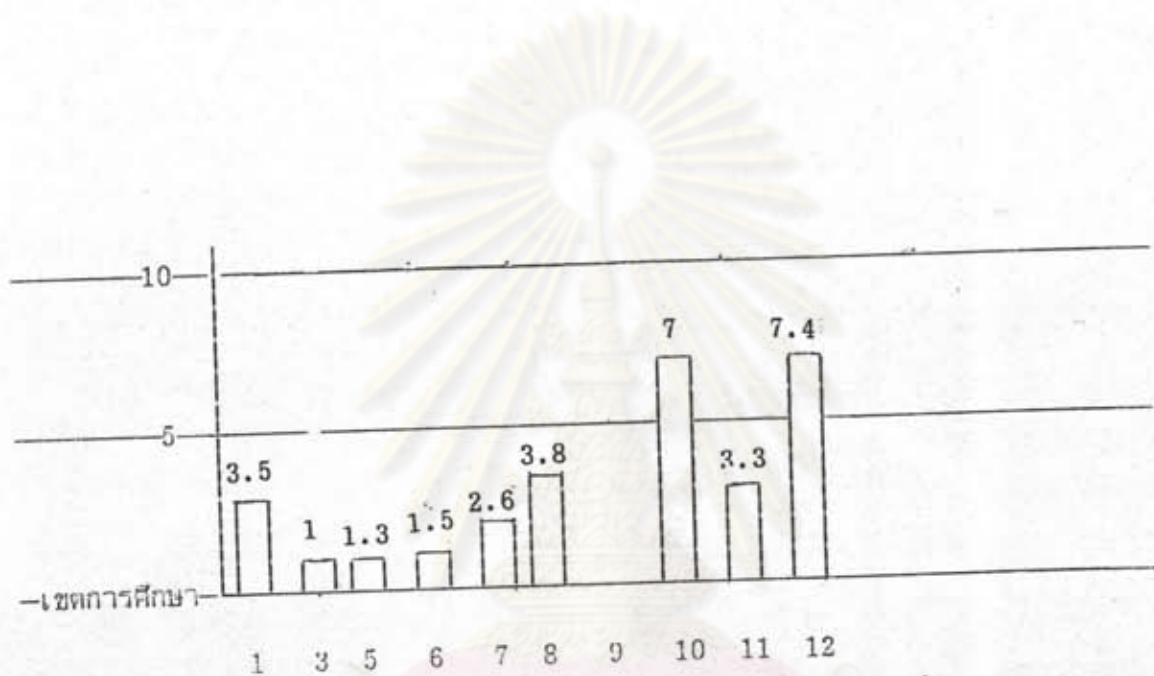
แสดงการเปรียบเทียบการนำเสนอ การรู้ตื้นเขินในวารสาร  
 ประชาสัมพันธ์ภายในของแต่ละเขตการศึกษา โดยเฉลี่ย ทั้งปี 2532



จากแผนภูมิที่ 9 พบว่า วารสารประชาสัมพันธ์ภายในของแต่ละเขตการศึกษา มีการนำเสนอภาพการรู้ตื้น หรือบทวิจารณ์ในระดับที่ใกล้เคียงกันซึ่งนำเสนอในจำนวนน้อย และเขตการศึกษาที่ 3 เขตการศึกษาที่ 5 เขตการศึกษาที่ 9 และเขตการศึกษาที่ 12 โดยเฉลี่ย ไม่มีการนำเสนอภาพการรู้ตื้นหรือบทวิจารณ์แต่อย่างใด

## แผนภูมิที่ 10

แสดงการเปรียบเทียบการนำเสนอ บทความวิชาการในวารสารประชาสัมพันธ์  
ภายในของแต่ละเขตการศึกษา โดยเฉลี่ย ทั้งปี 2532

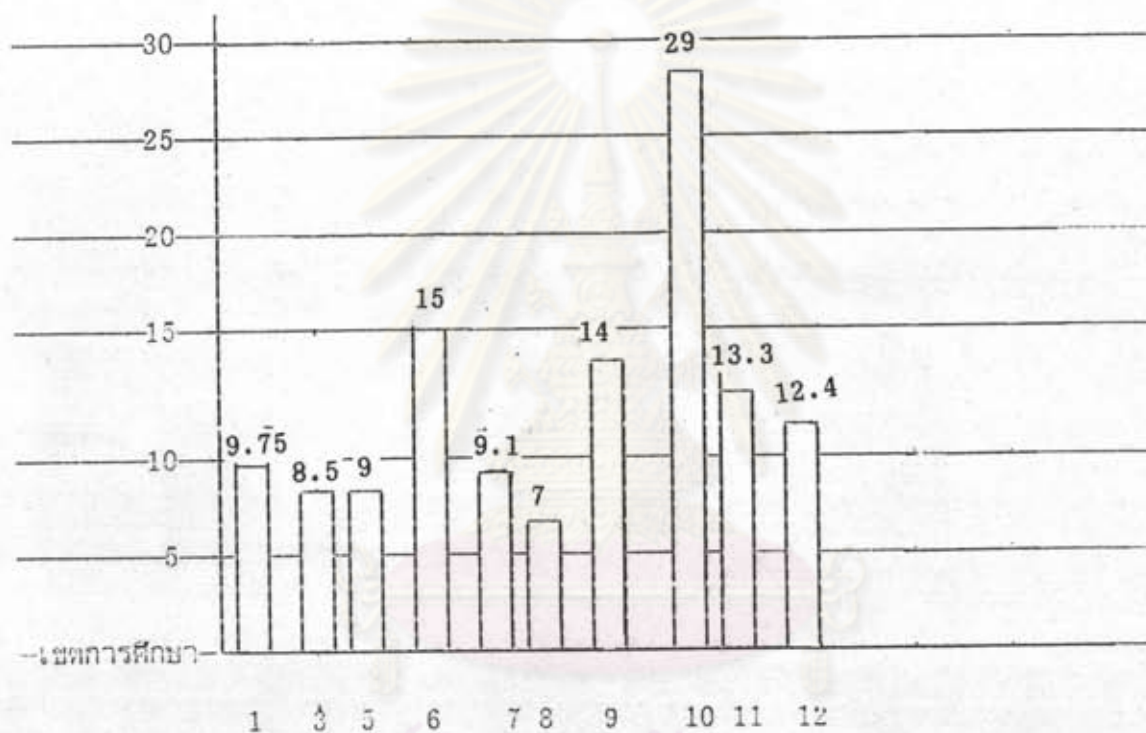


จากแผนภูมิที่ 10 พบว่า วารสารประชาสัมพันธ์ภายในของแต่ละเขตการศึกษา มีการนำเสนอหรือข้อความโฆษณา มีความแตกต่างกัน โดยเขตการศึกษาที่ 1 เขตการศึกษาที่ 8 เขตการศึกษาที่ 10 และเขตการศึกษาที่ 10 มีการนำเสนอข้อความโฆษณาอยู่ในระดับที่ใกล้เคียงกัน และเขตการศึกษาที่ 3 เขตการศึกษาที่ 5 มีการนำเสนอบทความวิชาการในจำนวนน้อย และเขตการศึกษาไม่มีการโฆษณาใดเลย



### แผนภูมิที่ 11

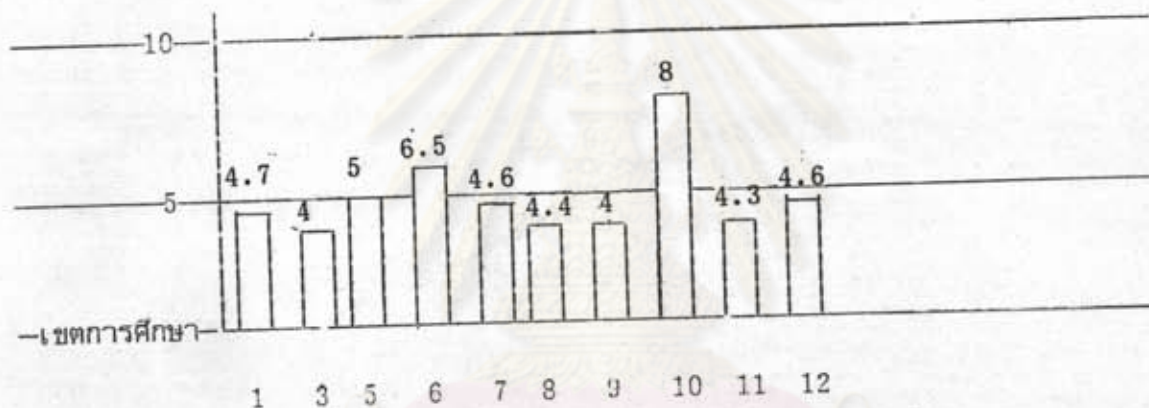
แสดงการเปรียบเทียบการนำเสนอข่าวสารจำแนกตามวัตถุประสงค์ของ  
เนื้อหาเพื่อการเสนอข่าว ในวารสารประชาสัมพันธ์ภายใน  
ของแต่ละเขตการศึกษา โดยเฉลี่ยทั้งปี 2532



จากแผนภูมิที่ 11 แสดงให้เห็นว่าเมื่อเปรียบเทียบการนำเสนอข่าวสารจำแนกตามวัตถุประสงค์ของเนื้อหา เพื่อการเสนอข่าวสาร ในวารสารประชาสัมพันธ์ภายในของสพจ.ต่างๆ โดยแบ่งตามเขตการศึกษา ส่วนใหญ่อยู่ในระดับที่ใกล้เคียงกัน ยกเว้น เขตการศึกษาที่ 10 ที่แสดงให้เห็นว่า มีการเสนอข่าวสารมากกว่าเขตการศึกษาอื่น ๆ

### แผนภูมิที่ 12

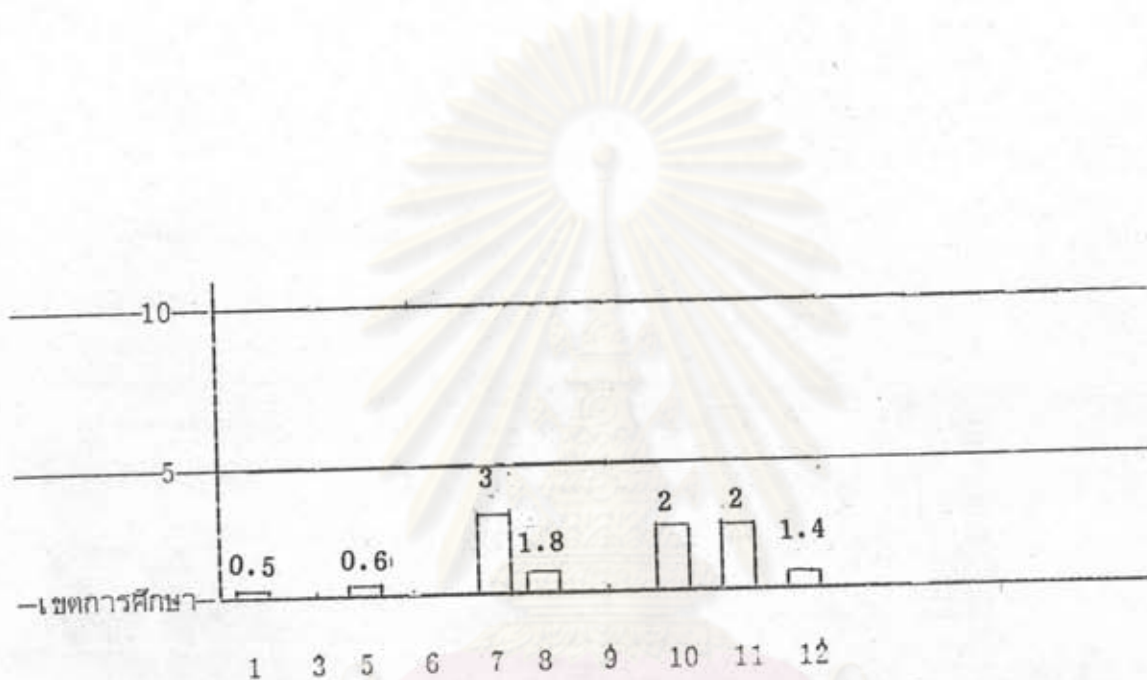
แสดงการเปรียบเทียบการนำเสนอข่าวสารจากแนวตามวัตถุประสงค์ของ  
เนื้อหาเพื่อให้ความรู้และการศึกษา ในวารสารประชาสัมพันธ์ภายใน  
ของแต่ละเขตการศึกษา โดยเฉลี่ยทั้งปี 2532



จากแผนภูมิที่ 12 พบว่า วัตถุประสงค์ของเนื้อหาของข่าวสารเพื่อให้ความรู้และ  
การศึกษาที่นำเสนอในวารสารประชาสัมพันธ์ภายในของแต่ละเขตการศึกษา โดยเฉลี่ย ก็ไม่  
แตกต่างกัน

### แผนภูมิที่ 13

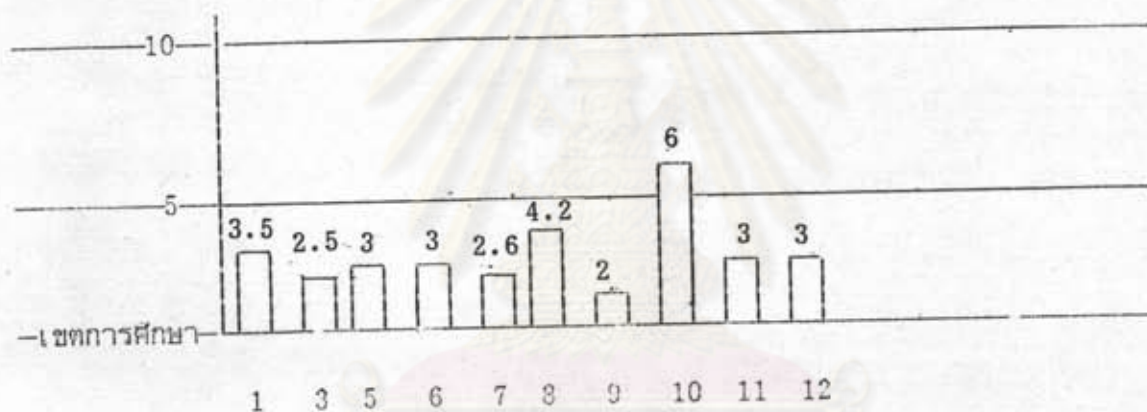
แสดงการเปรียบเทียบการนำเสนอข่าวสารจำแนกตามวัตถุประสงค์  
ของเนื้อหาเพื่อให้ความบันเทิง ในวารสารประชาสัมพันธ์ภายใน  
ของแต่ละเขตการศึกษา โดยเฉลี่ยทั้งปี 2532



จากแผนภูมิที่ 13 ปรากฏว่า การนำเสนอข่าวสาร วัตถุประสงค์เพื่อให้ความบันเทิง  
ในวารสารประชาสัมพันธ์ พบว่า เขตการศึกษาที่ 1 เขตการศึกษาที่ 5 เขตการศึกษาที่ 7  
เขตการศึกษาที่ 8 เขตการศึกษาที่ 10 เขตการศึกษาที่ 11 และเขตการศึกษาที่ 12 อยู่ใน  
ระดับใกล้เคียงกัน ซึ่งแตกต่างจากเขตการศึกษาที่ 3 เขตการศึกษาที่ 6 และเขตการศึกษาที่  
9 จะแตกต่างจากเขตอื่น ๆ คือไม่มีวัตถุประสงค์เพื่อการนี้ โดยเฉลี่ย

### แผนภูมิที่ 14

แสดงการเปรียบเทียบการนำเสนอข่าวสารจากแนวตามวัตถุประสงค์  
ของเนื้อหาเพื่อแลกเปลี่ยนความคิดเห็น ในวารสารประชาสัมพันธ์ภายใน  
ของแต่ละเขตการศึกษา โดยเฉลี่ยทั้งปี 2532

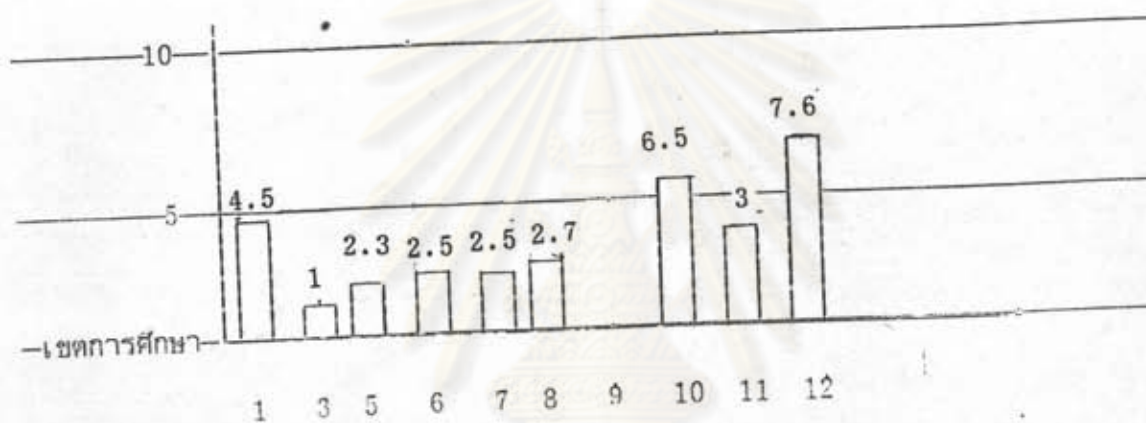


จากแผนภูมิที่ 14 พบว่าวัตถุประสงค์ของการนำเสนอข่าวสารเพื่อแลกเปลี่ยนความคิดเห็น  
ที่นำเสนอในวารสารประชาสัมพันธ์ภายในของแต่ละเขตการศึกษา โดยเฉลี่ยไม่แตกต่างกัน  
มากนัก



### แผนภูมิที่ 15

แสดงการเปรียบเทียบการนำเสนอข่าวสารจําแนกตามวัตถุประสงค์  
ของเนื้อหาเพื่อให้บริการสังคมด้านการโฆษณา ในวารสารประชาสัมพันธ์  
ภายในของแต่ละเขตการศึกษา โดยเฉลี่ยทั้งปี 2532

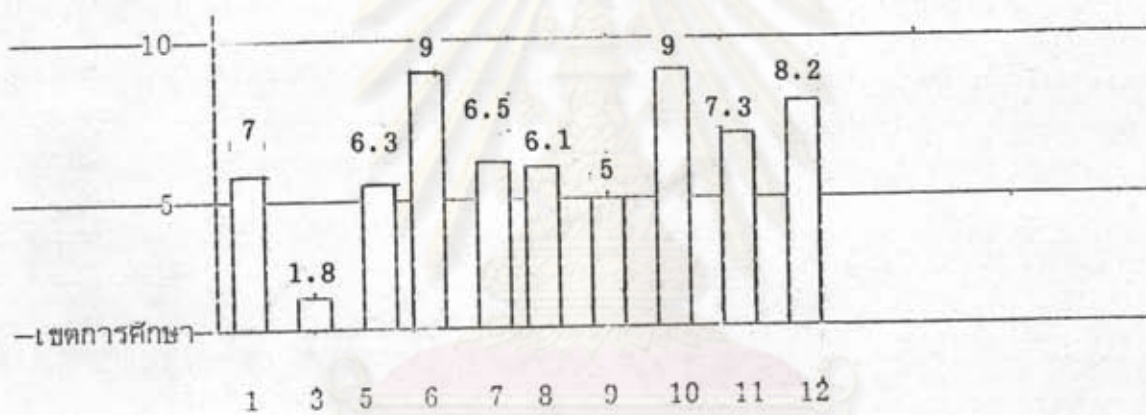


จากแผนภูมิที่ 15 พบว่าวัตถุประสงค์ของเนื้อหาข่าวสารในวารสารประชาสัมพันธ์ภายใน  
เพื่อให้บริการสังคมหรือการโฆษณา ของแต่ละเขตการศึกษาจะมีข้อแตกต่างคือ เขตการศึกษาที่  
1 เขตการศึกษาที่ 10 และเขตการศึกษาที่ 12 มีระดับใกล้เคียงกันคือ อยู่ในเกณฑ์ที่มากใน  
ขณะที่เขตการศึกษาที่ 9 ไม่ปรากฏว่า มีวัตถุประสงค์เพื่อการนี้เหมือนเขตการศึกษาอื่น ๆ

แผนภูมิที่ 16

แสดงการเปรียบเทียบการนำเสนอ นโยบายของสภช ข้อที่ 1

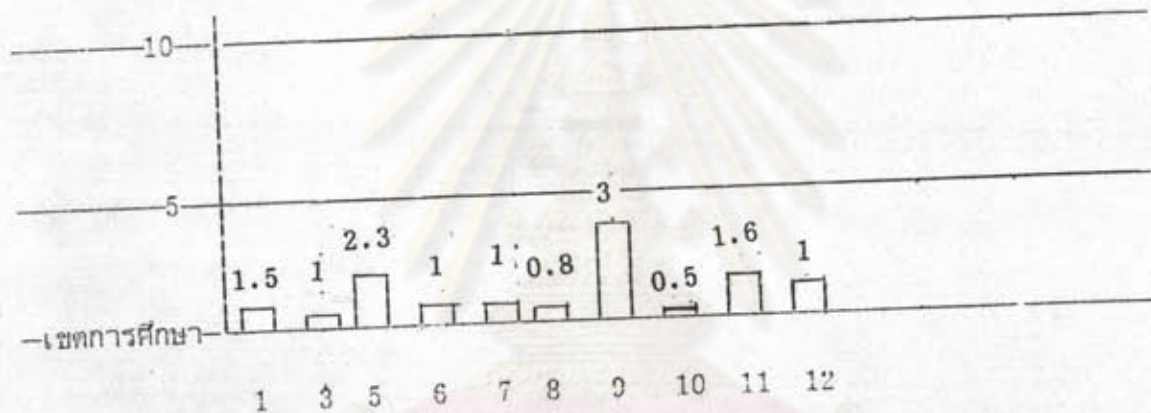
เรื่องเร่งรัดคุณภาพในวารสารประชาสัมพันธ์ภายใน  
ของแต่ละเขตการศึกษา โดยเฉลี่ยทั้งปี 2532



จากแผนภูมิที่ 16 พบว่าเขตการศึกษาที่ 3 มีการนำเสนอ นโยบายของสภช. ข้อที่ 1  
เรื่องเร่งรัดคุณภาพน้อยกว่าเขตการศึกษาอื่นอย่างเห็นชัดในขณะที่เขตการศึกษาอื่น ๆ อยู่ใน  
ระดับที่ใกล้เคียงกัน

### แผนภูมิที่ 17

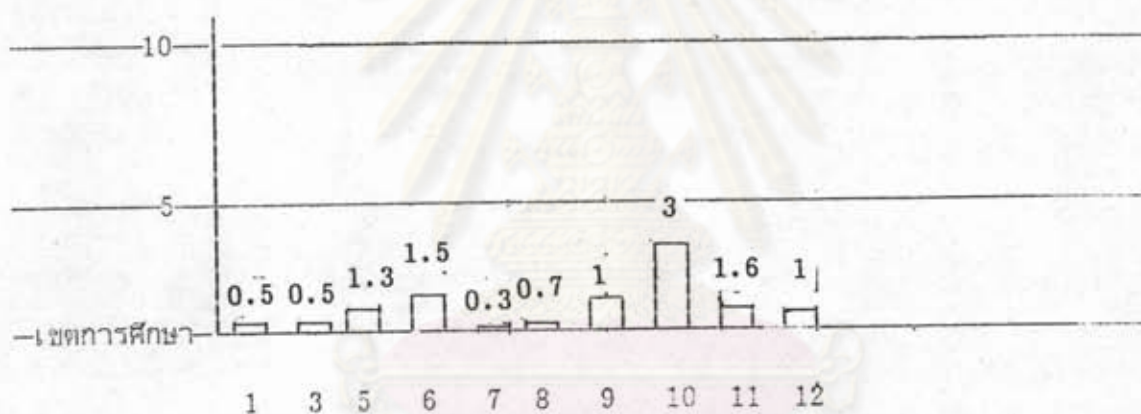
แสดงการเปรียบเทียบการนำเสนอ นโยบายของ สบช.  
ข้อที่ 2 บราบทุจจริต ในวารสารประชาสัมพันธ์ภายใน  
ของแต่ละเขตการศึกษา โดยเฉลี่ยทั้งปี 2532



จากแผนภูมิที่ 16 พบว่าแต่ละเขตการศึกษา มีการนำเสนอข่าวสาร นโยบายของ  
สบช ข้อที่ 2 เรื่องบราบทุจจริต อยู่ในระดับที่ใกล้เคียงกันไม่แตกต่างกันมากนัก

### แผนภูมิที่ 18

แสดงการเปรียบเทียบการนำเสนอ นโยบายของสภช  
ข้อที่ 3 พืชความทุกข์ยากของครู ในวารสารประชาสัมพันธ์ภายใน  
ของแต่ละเขตการศึกษา โดยเฉลี่ยทั้งปี 2532

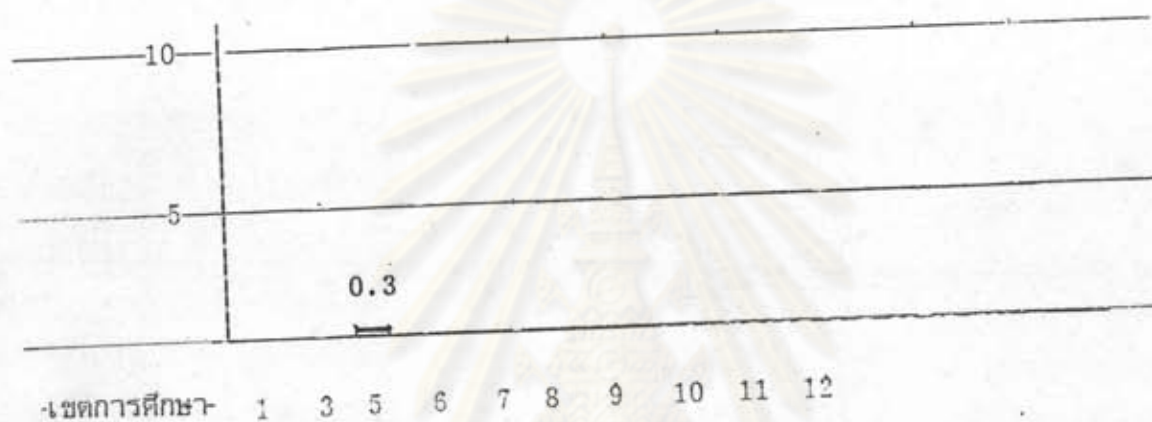


จากแผนภูมิที่ 18 พบว่า นโยบายข้อที่ 3 ของสภช. เรื่องพืชความทุกข์ยากของครู ได้รับการนำเสนออยู่ในระดับที่ไม่แตกต่างกันมากนักแต่เขตการศึกษาที่ 7 เพียงเขตการศึกษาเดียวที่แตกต่างกับเขตการศึกษาอื่น ๆ คือปรากฏว่าโดยเฉลี่ยทั้งเขต ไม่มีการนำเสนอ นโยบายข้อที่ 3



## แผนภูมิที่ 19

แสดงการเปรียบเทียบการนำเสนอ นโยบายของสภช ข้อที่ 4  
 บูพื้นฐานขยายการศึกษาภาคบังคับ ในวารสารประชาสัมพันธ์ภายใน  
 โดยเฉลี่ยโดยเฉลี่ยทั้งปี 2532



จากแผนภูมิที่ 19 นโยบายข้อที่ 4 ของสภช เรื่องบูพื้นฐานขยายการศึกษาภาค  
 บังคับแต่ละเขตการศึกษา ไม่ได้นำเสนอในวารสาร ยกเว้นเขตการศึกษาที่ 5 นำเสนอเพียง  
 เล็กน้อย

ศูนย์วิทยทรัพยากร  
 จุฬาลงกรณ์มหาวิทยาลัย

## 2. การทดสอบสมมติฐาน (Hypothesis testing)

การทดสอบสมมติฐาน (Hypothesis testing) สำหรับงานวิจัยนี้ คือ  
สมมติฐาน ข้อที่ 1

คณะกรรมการประชาสัมพันธ์ที่มีตำแหน่ง การศึกษา ระยะเวลาดำรงตำแหน่ง  
อายุ และเพศต่างกัน มีบทบาทในงานประชาสัมพันธ์ในระดับที่ต่างกัน

สมมติฐาน ข้อที่ 2

คณะกรรมการประชาสัมพันธ์ที่มีตำแหน่ง การศึกษา ระยะเวลาดำรงตำแหน่ง  
อายุ และเพศต่างกัน มีประสบการณ์ด้านประชาสัมพันธ์ที่ไม่แตกต่างกัน

สมมติฐาน ข้อที่ 3

คณะกรรมการประชาสัมพันธ์ที่มีตำแหน่ง การศึกษา ระยะเวลาดำรงตำแหน่ง  
อายุ และเพศต่างกัน ตระหนักถึงความสำคัญของงานประชาสัมพันธ์แตกต่างกัน

สมมติฐาน ข้อที่ 4

คณะกรรมการประชาสัมพันธ์ที่มีตำแหน่ง การศึกษา ระยะเวลาดำรงตำแหน่ง  
อายุ และเพศต่างกัน มีส่วนร่วมในการผลิตวารสารประชาสัมพันธ์แตกต่างกัน

สมมติฐาน ข้อที่ 5

คณะกรรมการประชาสัมพันธ์ที่มีตำแหน่ง การศึกษา ระยะเวลาดำรงตำแหน่ง  
อายุ และเพศต่างกัน มีความคิดเห็นต่อปัญหางานประชาสัมพันธ์ที่ไม่แตกต่างกัน

ศูนย์วิทยทรัพยากร  
จุฬาลงกรณ์มหาวิทยาลัย

ตารางที่ 36 แสดงคะแนนของผู้ตอบแบบสอบถามเรื่องบทบาทในงานประชาสัมพันธ์

ลำดับที่	กิจกรรม การดำเนินงานด้าน ประชาสัมพันธ์	คะแนนเฉลี่ย				ไม่มีเลย (1)
		มากที่สุด (5)	มาก (4)	ปานกลาง (3)	น้อย (2)	
1.	จัดรายการโทรทัศน์	30	16	81	144	110
2.	จัดรายการวิทยุ	190	176	132	104	44
3.	ผลิตสไลด์/วีดีโอ	20	108	196	176	37
4.	จัดทำเอกสารสิ่งพิมพ์	240	336	156	70	37
5.	จัดนิทรรศการ	15	152	282	110	22
6.	จัดทำวารสารภายใน	365	300	150	40	8
7.	จัดสัมมนา	25	92	237	158	39
8.	จัดทำข่าวแจกแก่สื่อมวลชน	150	252	276	76	2
9.	เชิญสื่อมวลชนเยี่ยมชมโรงเรียน	40	104	189	194	30
10.	จัดทำรายงานประจำปี	110	208	246	102	19
11.	สำรวจประชามติ	5	56	174	180	59
12.	จัดแถลงข่าวแก่สื่อมวลชน	35	148	195	160	33
13.	สนับสนุนและร่วมกิจกรรมเพื่อ สาธารณประโยชน์ของสังคม	100	264	294	70	3
14.	วางแผนประชาสัมพันธ์	70	300	297	58	7
15.	ประเมินผลงานประชาสัมพันธ์	5	188	294	128	13
16.	วิจัยทางด้านประชาสัมพันธ์	15	68	147	152	81



## ตารางที่ 36 (ต่อ)

ลำดับที่	กิจกรรม	คะแนนเฉลี่ย				
		มากที่สุด (5)	มาก (4)	ปานกลาง (3)	น้อย (2)	ไม่มีเลย (1)
1.	เผยแพร่ข่าวสาร นโยบาย 4 ประการของ สปจ.	170	436	192	30	3
2.	ความบ่อยครั้งในการเผยแพร่ ข่าวสารนโยบาย 4 ประการ ของ สปช.ทางสื่อมวลชน	70	288	300	74	2
3.	วัตถุประสงค์ของการ ประชาสัมพันธ์เพื่อชี้แจงข้อ เท็จจริงที่เกี่ยวกับ สปจ. ทางสื่อมวลชน	110	284	294	62	3
4.	วัตถุประสงค์ของการประชา สัมพันธ์เพื่อให้ความรู้ความ เข้าใจเกี่ยวกับการดำเนินงาน ของ สปจ.ทางสื่อมวลชน	245	392	171	38	2
5.	วัตถุประสงค์ของการประชา สัมพันธ์เพื่อสร้างภาพพจน์ ของหน่วยงานทางสื่อมวลชน	245	392	171	38	2
6.	เสนอข่าวทางด้านประชา สัมพันธ์ทางสื่อมวลชน	190	232	183	74	30



ตารางที่ 37 แสดงคะแนนของผู้ตอบแบบสอบถาม เรื่อง ประสิทธิภาพด้านการประชาสัมพันธ์

ลำดับที่	ประสิทธิภาพด้าน ประชาสัมพันธ์	บ่อยครั้ง (3)	คะแนนเฉลี่ย	
			เคย (2)	ไม่เคยเลย (1)
1.	ศึกษาจากสถานศึกษาโดยตรง	132	228	59
2.	ฝึกอบรมด้านประชาสัมพันธ์	156	246	48
3.	ค้นคว้าจากหนังสือ	267	262	4
4.	สอบถามผู้เชี่ยวชาญ	141	298	25
5.	ประสบการณ์จากการทำงาน	399	162	7



ศูนย์วิทยทรัพยากร  
จุฬาลงกรณ์มหาวิทยาลัย

ตารางที่ 38 แสดงคะแนนของผู้ตอบแบบสอบถาม เรื่อง ความคิดเห็นที่ตระหนักถึงความสำคัญ  
งานประชาสัมพันธ์

ลำดับที่	ความคิดเห็นกิจกรรม ประชาสัมพันธ์เรื่อง	คะแนนเฉลี่ย				
		มากที่สุด	มาก	ปานกลาง	น้อย	ไม่มีเลย
		(5)	(4)	(3)	(2)	(1)
1.	การกำหนดนโยบายการประชาสัมพันธ์อย่างชัดเจน	170	496	174	12	1
2.	จุดประสงค์ของการประชาสัมพันธ์เพื่อสนับสนุนนโยบาย 4 ประการของ สปช.	235	472	147	14	2
3.	การปรับแผนประชาสัมพันธ์ของ สปช. เข้ากับแผนของ สปจ.	205	516	144	10	1
4.	คณะกรรมการประชาสัมพันธ์ มีการประชุมปรับแผนประชาสัมพันธ์ของ สปจ. กับแผนของ สปช.	70	204	297	104	7
5.	คณะกรรมการประชาสัมพันธ์ มีการร่วมประชุมวางแผนประชาสัมพันธ์บ่อยครั้ง	15	128	321	150	7
6.	คณะกรรมการประชาสัมพันธ์ มีข้อมูลในการวางแผนอย่างเพียงพอ	5	244	348	88	2
7.	มีการกำหนดรายละเอียดไว้ในแผนประชาสัมพันธ์ของ สปจ.	30	328	324	48	4

## ตารางที่ 38 (ต่อ)

ลำดับที่	ความคิดเห็นกิจกรรม ประชาสัมพันธ์ เรื่อง	คะแนนเฉลี่ย				
		มากที่สุด	มาก	ปานกลาง	น้อย	ไม่มีเลย
		(5)	(4)	(3)	(2)	(1)
8.	มีการกำหนดระยะเวลา เริ่มต้น และสิ้นสุดไว้ในแผนประชาสัมพันธ์ อย่างชัดเจน	140	384	237	38	3
9.	มีความแน่ชัดในการวัดผลและ ประเมินผลในแผนประชาสัมพันธ์ ของ	40	232	315	94	7
10.	กลุ่มเป้าหมายของการวางแผน ประชาสัมพันธ์คือ ประชาชน	80	260	285	88	5
11.	กลุ่มเป้าหมายของการวางแผน ประชาสัมพันธ์คือ ข้าราชการ ในสังกัด	405	360	141	10	1

ศูนย์วิทยทรัพยากร  
จุฬาลงกรณ์มหาวิทยาลัย



ตารางที่ 39 แสดงคะแนนของผู้ตอบแบบสอบถาม เรื่อง การมีส่วนร่วมในการผลิตวารสาร  
ประชาสัมพันธ์

ลำดับที่	กิจกรรมในการผลิตวารสาร ประชาสัมพันธ์	คะแนนเฉลี่ย				
		มากที่สุด	มาก	ปานกลาง	น้อย	ไม่มีเลย
		(5)	(4)	(3)	(2)	(1)
1.	เสนอแนวคิด	195	260	228	54	14
2.	กำหนดรูปแบบ	155	144	255	102	18
3.	กำหนดเนื้อหาสาระ	140	212	246	76	20
4.	วางแผนในการผลิต	160	188	202	100	22
5.	สนับสนุนด้านการเงิน	70	176	174	124	40
6.	ตกแต่งต้นฉบับ	125	96	153	134	54
7.	ออกแบบปก	110	60	108	126	85
8.	เขียนบทความในวารสารฯ	120	164	216	118	25
9.	ติดต่อประสานงาน	160	196	165	134	18
10.	คัดเลือกข่าวสาร	155	184	126	124	40
11.	เสนอแนะให้คำปรึกษา	180	276	174	82	16
12.	ติดตามประเมินผล	110	164	192	122	34



ตารางที่ 40 แสดงคะแนนของผู้ตอบแบบสอบถาม เรื่อง ความคิดเห็นเกี่ยวกับปัญหาการปฏิบัติ  
งานประชาสัมพันธ์

ลำดับที่	ปัญหางานประชาสัมพันธ์	คะแนนเฉลี่ย		
		เห็นด้วย	ไม่เห็นด้วย	ไม่มีเห็นด้วย ที่สุด
		(3)	(2)	(1)
1.	เจ้าหน้าที่ประชาสัมพันธ์มีความรู้ด้านการ ประชาสัมพันธ์	303	242	4
2.	งบประมาณด้านการประชาสัมพันธ์ได้รับการ จัดสรรอย่างเพียงพอ	348	180	17
3.	งานประชาสัมพันธ์ได้รับความร่วมมือ จากเจ้าหน้าที่ที่เกี่ยวข้อง	531	84	2
4.	คณะกรรมการประชาสัมพันธ์ สบจ. มีการประสานงานที่ดี	531	86	1
5.	คณะกรรมการประชาสัมพันธ์ สบจ. เห็นความสำคัญของงานประชาสัมพันธ์	213	288	12
6.	งานประชาสัมพันธ์มีเครื่องมือในการ ปฏิบัติงานอย่างเพียงพอ	504	104	3
7.	งานประชาสัมพันธ์มีบุคลากรอย่าง เพียงพอ	198	284	18

2. สํารวจปัญหาในการผลิตวารสารเพื่อการประชาสัมพันธ์ภายใน พบว่า
- |          |                               |        |      |
|----------|-------------------------------|--------|------|
| อันดับ 1 | ปัญหาเกิดจากการขาดงบประมาณ    | ร้อยละ | 75.7 |
| อันดับ 2 | ปัญหาเกิดจากการขาดบุคลากร     | ร้อยละ | 19.9 |
| อันดับ 3 | ปัญหาเกิดจากการขาดความร่วมมือ | ร้อยละ | 1.8  |
| อันดับ 4 | ปัญหาเกิดจากการขาดความรู้     | ร้อยละ | 0.4  |



ศูนย์วิทยทรัพยากร  
จุฬาลงกรณ์มหาวิทยาลัย

การทดสอบสมมติฐานข้อที่ 1 คณะกรรมการการประชาสัมพันธ์ที่มีตำแหน่งต่างกัน มีบทบาทในงานประชาสัมพันธ์ในระดับที่ต่างกัน

ตารางที่ 41 แสดงผลการทดสอบสมมติฐาน เรื่องบทบาทในงานประชาสัมพันธ์ของคณะกรรมการ เมื่อเปรียบเทียบตามตำแหน่งของคณะกรรมการ

คณะกรรมการ	จำนวน	$\bar{X}$	S.D.	F Ratio	F Prob
1. ผอ.ปจ.	20	2.2017	.5482		1 > 2
2. ผู้ช่วย ผอ.ปจ.	37	1.5620	.7519		
3. ทน.ฝ่ายบริหารฯ	25	1.8234	.5228		
4. ทน.ฝ่ายการเงินฯ	17	1.4868	.6714	8.99	0.0
5. ทน.ฝ่ายการเจ้าหน้าที่	18	1.4464	.5999		7 > 2
6. ทน.หน่วย สน.	21	1.7356	.5629		7 > 3
7. นักประชาสัมพันธ์	39	2.5492	.5848		7 > 4 7 > 5 7 > 6

จากตารางที่ 41 พบว่า คณะกรรมการประชาสัมพันธ์ที่มีตำแหน่งต่างกัน จะมีบทบาทในงานประชาสัมพันธ์ในระดับที่ต่างกันอย่างมีนัยสำคัญทางสถิติ

แสดงว่า คณะกรรมการประชาสัมพันธ์ที่มีตำแหน่งต่าง ๆ มีบทบาทในงานประชาสัมพันธ์ที่แตกต่างกัน ซึ่งเมื่อเปรียบเทียบความแตกต่างของคะแนนเฉลี่ยของแต่ละกลุ่ม ผู้อำนวยการการประถมศึกษาจังหวัด มีคะแนนเฉลี่ยมากกว่าผู้ช่วยผู้อำนวยการการประถมศึกษาจังหวัด และนักประชาสัมพันธ์ มีคะแนนเฉลี่ยมากกว่าผู้ช่วยผู้อำนวยการการประถมศึกษาจังหวัด หัวหน้าฝ่ายบริหารงานทั่วไป หัวหน้าฝ่ายการเงินและพัสดุ หัวหน้าฝ่ายการเจ้าหน้าที่และหัวหน้าหน่วยศึกษานิเทศก์



การทดสอบสมมติฐานข้อที่ 1 เมื่อศึกษาคุณภาพของคณะกรรมการประชาสัมพันธ์โดยแบ่งกลุ่มตามระดับการศึกษาของคณะกรรมการฯ

ตารางที่ 42 แสดงผลการทดสอบสมมติฐานเรื่องมีบทบาทในงานประชาสัมพันธ์ของคณะกรรมการประชาสัมพันธ์ สปจ. เมื่อเปรียบเทียบจากระดับการศึกษาของคณะกรรมการ

ระดับการศึกษา	จำนวน	$\bar{X}$	S.D.	F Ratio	F Prob
ต่ำกว่าปริญญาตรี	4	1.5431	.8528		
ปริญญาตรี	142	1.8048	.6944	2.3298	0.1003
ปริญญาโท	31	2.0756	.6730		

จากตารางที่ 42 พบว่า เมื่อแบ่งกลุ่มคณะกรรมการประชาสัมพันธ์โดยแบ่งกลุ่มตามระดับการศึกษา ปรากฏว่า คณะกรรมการประชาสัมพันธ์ มีบทบาทในงานประชาสัมพันธ์ที่ไม่แตกต่างกัน แสดงว่า ระดับการศึกษาไม่มีผลต่อการปฏิบัติหน้าที่ของคณะกรรมการประชาสัมพันธ์ สำนักงานการประถมศึกษาจังหวัด

ศูนย์วิทยทรัพยากร  
จุฬาลงกรณ์มหาวิทยาลัย



การทดสอบสมมติฐานข้อที่ 1 เมื่อศึกษาคุณภาพของคณะกรรมการประชาสัมพันธ์ สปจ. โดยจัดแบ่งกลุ่มตามระยะเวลาของการดำรงตำแหน่งของคณะกรรมการฯ

ตารางที่ 43 แสดงผลการทดสอบสมมติฐานบทบาทในงานประชาสัมพันธ์ของคณะกรรมการประชาสัมพันธ์ สปจ. เมื่อเปรียบเทียบจากระยะเวลาดำรงตำแหน่งของคณะกรรมการฯ

ระยะเวลาการดำรงตำแหน่ง	จำนวน	$\bar{X}$	S.D.	F Ratio	F Prob
1-3 ปี	62	1.8192	.6833		
4-6 ปี	53	2.0742	.6908	3.2988	.0218
7-9 ปี	34	1.7170	.7389		
10 ขึ้นไป	28	1.6318	.6100		

จากตารางที่ 43 พบว่า เมื่อจัดแบ่งกลุ่มคณะกรรมการประชาสัมพันธ์ตามระยะเวลาการดำรงตำแหน่ง แล้วศึกษาคุณภาพของแต่ละกลุ่ม ก็ปรากฏว่า คณะกรรมการประชาสัมพันธ์ในแต่ละกลุ่มจะมีความแตกต่างกันอย่างมีนัยสำคัญทางสถิติ แต่ไม่พบว่ามีกลุ่มใดบ้างที่มีความแตกต่างกัน

การทดสอบสมมติฐานที่ 1 เมื่อศึกษาคุณภาพของคณะกรรมการประชาสัมพันธ์ สปจ. โดย จัดแบ่งกลุ่มตามระดับอายุของแต่ละคน

ตารางที่ 44 แสดงผลการทดสอบสมมติฐานเรื่องบทบาทในงานประชาสัมพันธ์ ของคณะกรรมการประชาสัมพันธ์ สปจ. เปรียบเทียบความระดับอายุของคณะกรรมการ

อายุของคณะกรรมการ	จำนวน	$\bar{X}$	S.D.	F Ratio	F Prob
25 - 30 ปี	6	1.5632	.8753		
31 - 35 ปี	12	2.1523	.4531		
36 - 40 ปี	22	2.0752	.7320		
41 - 45 ปี	37	1.8332	.6961	2.0382	.0632
46 - 50 ปี	54	1.9055	.6886		
51 - 55 ปี	29	1.5363	.7968		
56 - 60 ปี	17	1.8032	.3991		

จากตารางที่ 44 พบว่า เมื่อแบ่งกลุ่มคณะกรรมการประชาสัมพันธ์ สปจ. เพื่อศึกษาบทบาทในงานประชาสัมพันธ์ ปรากฏว่า ในแต่ละกลุ่มอายุ ไม่แตกต่างกัน

แสดงว่าคณะกรรมการประชาสัมพันธ์ที่มีอายุต่างกัน มีบทบาทในงานประชาสัมพันธ์ที่ไม่แตกต่างกัน

การทดสอบสมมติฐานข้อที่ 1 เมื่อศึกษาคุณภาพในงานประชาสัมพันธ์ ของคณะกรรมการ  
ประชาสัมพันธ์ สบจ. ตามกลุ่มเพศ

ตารางที่ 45 แสดงผลเปรียบเทียบผลต่างของคะแนนเฉลี่ย ความคิดเห็นเรื่องบทบาทของคณะกรรมการประชาสัมพันธ์ ของกลุ่ม ผู้หญิง และผู้ชาย

เพศ	$\bar{X}$	S.D.	t-test	Prob
กลุ่มคณะกรรมการประชาสัมพันธ์	1.8227	0.699		
เพศชาย			-1.19	0.234
กลุ่มคณะกรรมการประชาสัมพันธ์	2.0125	0.696		
เพศหญิง				

จากตารางที่ 45 พบว่า เมื่อแบ่งกลุ่มคณะกรรมการประชาสัมพันธ์ สบจ. ออกเป็น  
กลุ่มผู้หญิงและกลุ่มผู้ชาย พิจารณาคะแนนเฉลี่ยระหว่างกลุ่ม คะแนนเฉลี่ยของกลุ่มผู้หญิงสูงกว่า  
กลุ่มผู้ชายเพียงเล็กน้อย ไม่มีความแตกต่างกันอย่างมีนัยสำคัญทางสถิติ

แสดงว่า คณะกรรมการประชาสัมพันธ์ระหว่างผู้หญิงและผู้ชายมีบทบาทในงานประชาสัมพันธ์  
ที่ไม่ว่าแตกต่างกัน

จุฬาลงกรณ์มหาวิทยาลัย



การทดสอบสมมติฐานที่ 2 เมื่อศึกษาประสบการณ์ด้านการประชาสัมพันธ์ของคณะกรรมการประชาสัมพันธ์ สปจ. ตามตำแหน่งต่าง ๆ

ตารางที่ 46 แสดงผลการทดสอบสมมติฐานเรื่องประสบการณ์ด้านประชาสัมพันธ์ของคณะกรรมการประชาสัมพันธ์ สปจ. เปรียบเทียบตามตำแหน่งของคณะกรรมการ

คณะกรรมการ	จำนวน	$\bar{X}$	S.D.	F Ratio	F Prob
1. ผอ.ปจ.	23	2.2522	.6908		
2. ผู้ช่วย ผอ.ปจ.	41	1.8488	.7437		
3. ทน.บริหารฯ	27	1.8519	.4594	4.9288	0.001
4. ทน.ฝ่ายการเงิน	21	1.5333	.7052		
5. ทน.ฝ่าย กจ.	26	1.7077	.7071		
6. ทน.หน่วยศน.	25	1.7600	.7572		
7. นักประชาสัมพันธ์	47	2.2723	.6493		

1 &gt; 4

7 &gt; 4

จากตารางที่ 46 พบว่าคณะกรรมการประชาสัมพันธ์ที่ดำรงตำแหน่งต่างกันมีประสบการณ์ด้านการประชาสัมพันธ์ที่แตกต่างกันอย่างมีนัยสำคัญทางสถิติ

แสดงว่าคณะกรรมการประชาสัมพันธ์ของ สปจ. ในตำแหน่งต่าง ๆ มีประสบการณ์ทางด้านการประชาสัมพันธ์ที่แตกต่างกัน ซึ่งเมื่อเปรียบเทียบความแตกต่างของคะแนนเฉลี่ยของแต่ละกลุ่ม ผลปรากฏว่า คณะกรรมการประชาสัมพันธ์มีประสบการณ์ด้านประชาสัมพันธ์ที่แตกต่างกันอย่างมีนัยสำคัญทางสถิติด้วยกัน 2 คู่ด้วยกันคือ กลุ่มที่ 1 กับกลุ่มที่ 2 ได้แก่ ผู้อำนวยการประถมศึกษาจังหวัด กับหัวหน้าฝ่ายการเงินและพัสดุ ซึ่งมีคะแนนเฉลี่ยที่ต่างกันระหว่างกลุ่มอยู่ 0.7189 อีกคู่หนึ่งคือกลุ่มที่ 4 กับกลุ่มที่ 7 ได้แก่ หัวหน้าฝ่ายการเงินและพัสดุ กับนักประชาสัมพันธ์ ซึ่งมีคะแนนเฉลี่ยที่ต่างกันระหว่างกลุ่มอยู่ 0.7390 สำหรับความแตกต่างในระหว่างคณะกรรมการประชาสัมพันธ์กลุ่มอื่น ๆ ไม่พบว่ามี ความแตกต่างกัน



การทดสอบสมมติฐานข้อที่ 2 เมื่อศึกษาคุณสมบัติด้านการประชาสัมพันธ์ของคณะกรรมการประชาสัมพันธ์ สบจ.ตามระดับการศึกษา

ตารางที่ 47 แสดงผลการทดสอบสมมติฐานเรื่องประสิทธิภาพด้านประชาสัมพันธ์ของคณะกรรมการประชาสัมพันธ์ สบจ.โดยเปรียบเทียบตามระดับการศึกษา

ระดับการศึกษา ของคณะกรรมการ	จำนวน	$\bar{X}$	S.D	Ratio	Prob
1.ต่ำกว่าปริญญาตรี	4	1.6500	.5000		
2 ปริญญาตรี	171	1.8725	.7135	5.5201	.0046
3 ปริญญาโท	36	2.2889	.6819		3>1

จากตารางที่ 47 พบว่า เมื่อศึกษาโดยแบ่งกลุ่มคณะกรรมการประชาสัมพันธ์ตามระดับการศึกษา ปรากฏว่า ผู้ที่มีการศึกษาในระดับที่ต่างกันจะมีประสิทธิภาพด้านประชาสัมพันธ์ที่ต่างกันอย่างมีนัยสำคัญทางสถิติ

แสดงว่า คณะกรรมการประชาสัมพันธ์มีประสิทธิภาพด้านประชาสัมพันธ์ที่แตกต่างกันด้วยกัน 1 คู่คือ กลุ่มที่ 1 และกลุ่มที่ 3 คือ คณะกรรมการที่มีระดับการศึกษาต่ำกว่าปริญญาตรี กับคณะกรรมการที่มีการศึกษาระดับปริญญาโท มีคะแนนเฉลี่ยระหว่างกลุ่มต่างกันคือ คณะกรรมการฯ ระดับปริญญาโทมีคะแนนเฉลี่ยมากกว่าระดับต่ำกว่าปริญญาตรี ความแตกต่างระหว่างกลุ่มอื่นมีเพียงเล็กน้อย

การทดสอบสมมติฐานข้อที่ 2 เมื่อศึกษาคุณสมบัติด้านการประชาสัมพันธ์ของคณะกรรมการประชาสัมพันธ์ สปจ. ตามระยะเวลาดำรงตำแหน่ง

ตารางที่ 48 แสดงผลการทดสอบสมมติฐานเรื่องประสิทธิภาพด้านการประชาสัมพันธ์ของคณะกรรมการประชาสัมพันธ์เมื่อเปรียบเทียบกับระยะเวลาดำรงตำแหน่ง

ระยะเวลาดำรงตำแหน่ง	จำนวน	$\bar{X}$	S.D	Ratio	Prob
1-3 ปี	75	1.8933	.6931		
4-6 ปี	60	2.0933	.6943	1.8189	1.448
7-9 ปี	43	1.7721	.6072		
10 ปีขึ้นไป	33	1.9394	.8979		

จากตารางที่ 48 พบว่าคณะกรรมการประชาสัมพันธ์ ซึ่งได้รับการจัดกลุ่มตามระยะเวลาดำรงตำแหน่ง มีประสิทธิภาพด้านการประชาสัมพันธ์ที่ไม่ต่างกัน

แสดงว่า ประสิทธิภาพการทำงานของคณะกรรมการประชาสัมพันธ์ในระยะเวลาที่ต่างกัน ไม่ทำให้ความรู้ด้านการประชาสัมพันธ์แตกต่างกัน

ศูนย์วิทยบริการ  
จุฬาลงกรณ์มหาวิทยาลัย

การทดสอบสมมติฐานข้อที่ 2 เมื่อศึกษาคุณสมบัติด้านการประชาสัมพันธ์ของคณะกรรมการประชาสัมพันธ์ สปจ. ตามระดับอายุของคณะกรรมการ

ตารางที่ 49 แสดงผลการทดสอบสมมติฐานเรื่องประสิทธิภาพด้านการประชาสัมพันธ์ของคณะกรรมการประชาสัมพันธ์เมื่อเปรียบเทียบกันตามระดับอายุของคณะกรรมการ

อายุของคณะกรรมการ	จำนวน	$\bar{X}$	S.D	Ratio	Prob
25-30 ปี	7	1.4897	.9990		
31-35 ปี	16	2.3625	.6937		
36-40 ปี	28	2.1000	.5121		
41-45 ปี	41	2.0000	.6512	3.2302	.0047
46-50 ปี	66	1.9970	.6950		
51-55 ปี	35	1.6800	.7295		
56-60 ปี	19	1.6421	.8500		

จากตารางที่ 49 พบว่าคณะกรรมการประชาสัมพันธ์ เมื่อจัดกลุ่มตามระดับช่วงอายุของคณะกรรมการฯ ปรากฏว่า มีประสิทธิภาพด้านการประชาสัมพันธ์ที่แตกต่างกันอย่างมีนัยสำคัญทางสถิติ แต่ไม่สามารถพบว่า กลุ่มระดับช่วงอายุใด ต่างกันบ้าง

แสดงว่า คณะกรรมการประชาสัมพันธ์ที่มีอายุแตกต่างกัน จะมีประสิทธิภาพในด้านการประชาสัมพันธ์ที่ต่างกัน แต่ไม่พบว่ากลุ่มใดบ้างที่ต่างกัน



การทดสอบสมมติฐานข้อที่ 2 เมื่อศึกษาคุณสมบัติด้านการประชาสัมพันธ์ของคณะกรรมการประชาสัมพันธ์ สปจ. ตามกลุ่มเพศ

ตารางที่ 50 แสดงการเปรียบเทียบผลต่างของคะแนนแบบเฉลี่ย ประสิทธิภาพเรื่องประชาสัมพันธ์ของคณะกรรมการประชาสัมพันธ์จำแนกตามกลุ่ม เพศชาย และเพศหญิง

เพศ	$\bar{X}$	S.D	T. test	Prob
กลุ่มคณะกรรมการประชาสัมพันธ์				
เพศชาย	1.9319	.699	- .31	.758
เพศหญิง	1.9778	.862		

จากตารางที่ 50 พบว่าเมื่อจัดกลุ่มคณะกรรมการประชาสัมพันธ์ สปจ. มาศึกษาดูระหว่างกลุ่มเพศชายและเพศหญิง ปรากฏว่า คณะกรรมการทั้งสองกลุ่ม มีประสิทธิภาพด้านประชาสัมพันธ์ไม่ต่างกัน

แสดงว่า คณะกรรมการประชาสัมพันธ์เพศชายและหญิง ต่างก็มีประสิทธิภาพทางด้านประชาสัมพันธ์ที่ไม่แตกต่างกัน

การทดสอบสมมติฐานข้อที่ 3 เมื่อศึกษาความคิดเห็นของคณะกรรมการประชาสัมพันธ์  
ที่ตระถึงความสำคัญของงานประชาสัมพันธ์ เมื่อเปรียบเทียบตามตำแหน่งของคณะกรรมการ

ตารางที่ 51 แสดงผลการทดสอบสมมติฐานเรื่องของความคิดเห็นที่ตระหนักถึงความสำคัญของ  
งานประชาสัมพันธ์ของคณะกรรมการประชาสัมพันธ์ สบจ. เปรียบเทียบตามตำแหน่ง  
ของคณะกรรมการฯ

คณะกรรมการ	จำนวน	$\bar{X}$	S.D.	F Ratio	F prob
ผอ.สบจ.	19	2.5635	.4946		
ผู้ช่วย ผอ.สบจ.	33	2.2193	.5299		
หน.ฝ่ายบริหาร	22	2.2888	.3612		
หน.ฝ่ายการเงินฯ	15	2.1725	.4449	3.8822	.0012
หน.ฝ่ายกจ.	17	2.2803	.4695		
หน.หน่วยศน.	20	2.2029	.4320		
นักประชาสัมพันธ์	34	2.6159	.4345		

จากตารางที่ 51 พบว่า คณะกรรมการประชาสัมพันธ์ มีความตระหนักเห็นความ  
สำคัญของงานประชาสัมพันธ์ สบจ. แตกต่างกันอย่างมีนัยสำคัญทางสถิติ

แสดงว่า คณะกรรมการประชาสัมพันธ์ตำแหน่งต่างๆ มีความคิดเห็นตระหนักถึงความ  
สำคัญของงานประชาสัมพันธ์ที่แตกต่างกัน แต่ไม่พบว่าคณะกรรมการระหว่างกลุ่มมาดบ้างที่ต่างกัน

การทดสอบสมมติฐานข้อที่ 3 เมื่อศึกษาความคิดเห็น ที่ตระหนักถึงความสำคัญของงานประชาสัมพันธ์ของคณะกรรมการประชาสัมพันธ์ สปจ. ตามระดับการศึกษาของคณะกรรมการ

ตารางที่ 53 แสดงผลการทดสอบสมมติฐานเรื่อง ข้อความคิดเห็นที่ตระหนักถึงความสำคัญของงานประชาสัมพันธ์ของคณะกรรมการประชาสัมพันธ์ สปจ. เปรียบเทียบจากระดับการศึกษาของคณะกรรมการ

ระดับการศึกษา	จำนวน	$\bar{X}$	S.D.	F Ratio	F prob
ต่ำกว่าปริญญาตรี	4	2.3088	.2897		
ปริญญาตรี	127	2.3562	.4977	0.699	0.9325
ปริญญาโท	30	2.3562	.4977		

จากตารางที่ 53 พบว่า คณะกรรมการประชาสัมพันธ์ที่ระดับการศึกษาที่ต่างกัน มีความคิดเห็นถึงความสำคัญของงานประชาสัมพันธ์ของ สปจ. ที่ไม่ต่างกัน

แสดงว่า คณะกรรมการประชาสัมพันธ์ที่มีการศึกษาระดับต่ำกว่าปริญญาตรี ปริญญาตรี และปริญญาโท มีความคิดเห็นที่ตระหนักถึงความสำคัญของงานประชาสัมพันธ์ที่ไม่แตกต่างกัน

จุฬาลงกรณ์มหาวิทยาลัย



การทดสอบสมมติฐานข้อที่ 3 เมื่อศึกษาความคิดเห็น ที่ตระหนักถึงความสำคัญของงานประชาสัมพันธ์ของคณะกรรมการประชาสัมพันธ์ สบจ. ตามระยะเวลาการดำรงตำแหน่งของคณะกรรมการ

ตารางที่ 52 แสดงผลการทดสอบสมมติฐานเรื่อง ข้อความคิดเห็นที่ตระหนักถึงความสำคัญของงานประชาสัมพันธ์ของคณะกรรมการประชาสัมพันธ์ สบจ. เปรียบเทียบตามระยะเวลาการดำรงตำแหน่ง

คณะกรรมการ	จำนวน	$\bar{X}$	S.D.	F Ratio	F prob
1-3 ปี	56	2.3351	.4805		
4-6 ปี	49	2.4262	.4884		
7-9 ปี	31	2.3529	.5019	.5401	.6555
10 ปีขึ้นไป	26	2.2896	.4605		

จากตารางที่ 52 พบว่า คณะกรรมการประชาสัมพันธ์ ที่มีระยะเวลาการดำรงตำแหน่งที่ต่างกันมีความคิดตระหนักถึงความสำคัญของงานประชาสัมพันธ์ที่ไม่ต่างกัน

แสดงว่า คณะกรรมการประชาสัมพันธ์ที่มีระยะเวลาการดำรงตำแหน่งที่ต่างกัน มีความตระหนักถึงความสำคัญของงานประชาสัมพันธ์ที่ไม่ต่างกันแต่อย่างใด

การทดสอบสมมติฐานข้อที่ 3 เมื่อศึกษาความคิดเห็นที่ตระหนักถึง ความสำคัญของงานประชาสัมพันธ์ของคณะกรรมการประชาสัมพันธ์ สปจ. ตามระดับอายุของคณะกรรมการ

ตารางที่ 54 แสดงผลการทดสอบสมมติฐานของความคิดเห็นที่ตระหนักถึง ความสำคัญของงานประชาสัมพันธ์ของคณะกรรมการประชาสัมพันธ์ สปจ. เปรียบเทียบตามระดับอายุของคณะกรรมการ

อายุของคณะกรรมการ	จำนวน	$\bar{X}$	S.D.	F Ratio	F prob
25-30 ปี	4	2.8235	.5902		
31-35 ปี	12	2.5147	.3223		
36-40 ปี	21	2.4342	.5380		
41-45 ปี	29	2.3692	.4784	1.3149	0.2536
46-50 ปี	53	2.3019	.4558		
51-55 ปี	28	2.2479	.5437		
56-60 ปี	15	2.3922	.4146		

จากตารางที่ 54 พบว่า คณะกรรมการประชาสัมพันธ์ ที่มีระดับอายุที่ต่างกันเห็นความสำคัญของงานประชาสัมพันธ์ ที่ไม่ต่างกัน

แสดงว่า คณะกรรมการประชาสัมพันธ์ที่มีอายุที่ต่างกันคือ อายุตั้งแต่ 25 ปีถึง 60 ปี มีความคิดเห็นตระหนักถึงความสำคัญของงานประชาสัมพันธ์ที่ไม่ต่างกัน

การทดสอบสมมติฐานข้อที่ 3 เมื่อศึกษาความคิดเห็น ที่ตระหนักถึงความสำคัญของงานประชาสัมพันธ์ของคณะกรรมการประชาสัมพันธ์ สปจ. ตามกลุ่มเพศ

ตารางที่ 55 แสดงผลการเปรียบเทียบผลต่างของคะแนนเฉลี่ยความคิดเห็นที่ตระหนักถึงความสำคัญของงานประชาสัมพันธ์ จำแนกตามกลุ่ม เพศชาย และหญิง

เพศ	$\bar{X}$	S.D	t-test	prob
คณะกรรมการประชาสัมพันธ์				
กลุ่มเพศชาย	2.3266	.476	-2.52	.013
คณะกรรมการประชาสัมพันธ์				
กลุ่มเพศหญิง	2.6332	.416		

จากตารางที่ 55 พบว่า คณะกรรมการประชาสัมพันธ์ ที่มีเพศต่างกันจะมีความเห็นถึงความสำคัญของงานประชาสัมพันธ์ต่างกัน อย่างมีนัยสำคัญทางสถิติ

แสดงว่า คณะกรรมการประชาสัมพันธ์เพศชายและหญิง มีความคิดเห็นถึงความสำคัญของงานประชาสัมพันธ์ที่ต่างกัน

ศูนย์วิทยทรัพยากร  
จุฬาลงกรณ์มหาวิทยาลัย



การทดสอบสมมติฐานข้อที่ 4 เมื่อศึกษาการมีส่วนร่วมในการผลิตวารสารประชาสัมพันธ์  
ของคณะกรรมการการประชาสัมพันธ์ สปจ. ตามระยะการดำรงตำแหน่งของคณะกรรมการ

ตารางที่ 56 แสดงผลการทดสอบสมมติฐานเรื่องการมีส่วนร่วมในการผลิตวารสารประชาสัมพันธ์  
ของคณะกรรมการการประชาสัมพันธ์ สปจ. เปรียบเทียบ ตามระยะการ  
ดำรงตำแหน่งของคณะกรรมการ

คณะกรรมการ	จำนวน	$\bar{X}$	S.D	F Ratio	F prob
1-3 ปี	71	2.4241	.6170		
4-6 ปี	53	2.5807	.5966		
7-9 ปี	39	2.3219	.5116	2.0550	0.1077
10 ปีขึ้นไป	29	2.3142	.5153		

จากตารางที่ 56 พบว่า คณะกรรมการการประชาสัมพันธ์ ที่มีระยะการดำรงตำแหน่ง  
ต่างกัน มีส่วนร่วมในการผลิตวารสารประชาสัมพันธ์ไม่ต่างกัน

แสดงว่า คณะกรรมการประชาสัมพันธ์ที่มีระยะเวลาดำรงตำแหน่งระหว่าง 1 ปี ถึง  
10 ปีขึ้นไป มีส่วนร่วมในการผลิตวารสารประชาสัมพันธ์ไม่ต่างกัน

การทดสอบสมมติฐานข้อที่ 4 เมื่อศึกษาบุคลากรมีส่วนร่วมในการผลิตวารสารประชาสัมพันธ์  
ของคณะกรรมการประชาสัมพันธ์ สปจ. ตามตำแหน่งของคณะกรรมการ

ตารางที่ 57 แสดงผลการทดสอบสมมติฐานเรื่อง การมีส่วนร่วมในการผลิตวารสารประชาสัมพันธ์  
ของคณะกรรมการประชาสัมพันธ์ สปจ. เมื่อเปรียบเทียบตำแหน่งของคณะกรรมการ

คณะกรรมการ	จำนวน	$\bar{X}$	S.D.	F Ratio	F prob
1. ผอ.ปจ.	18	2.7037	.5156		1>2
2. ผู้ช่วย ผอ.ปจ.	40	2.1500	.5730		
3. พน.ฝ่ายบริหาร	27	2.3868	.5242		
4. พน.ฝ่ายการเงินฯ	18	2.0864	.5960	8.6962	0.0
5. พน.ฝ่ายการเจ้าหน้าที่	20	2.2889	.5103		7>2
6. พน.หน่วยศน.	23	2.3527	.5377		7>4
7. นักประชาสัมพันธ์	46	2.8188	.4309		7>5

จากตารางที่ 57 พบว่า คณะกรรมการประชาสัมพันธ์ สปจ. ที่มีตำแหน่งมีรูปแบบ  
การนำเสนอข่าวสารในวารสารประชาสัมพันธ์ สปจ. แตกต่างกันอย่างมีนัยสำคัญทางสถิติ

แสดงว่า คณะกรรมการตำแหน่งต่าง ๆ มีส่วนร่วมในการผลิตวารสารประชาสัมพันธ์  
ที่ต่างกัน ซึ่งเมื่อเปรียบเทียบความแตกต่างของคะแนนเฉลี่ยของแต่ละกลุ่ม ผลปรากฏว่า คณะ  
กรรมการประชาสัมพันธ์ มีส่วนร่วมในการผลิตวารสารประชาสัมพันธ์ที่แตกต่างกันอย่างมีนัยสำคัญ  
ทางสถิติด้วยกัน 4 คู่ คือ กลุ่มที่ 1 กับกลุ่มที่ 2 ได้แก่ ผู้อำนวยการประถมศึกษาจังหวัด กับ  
ผู้ช่วยผู้อำนวยการ กลุ่มที่ 7 ได้แก่ ผู้ช่วยผู้อำนวยการการประถมศึกษาจังหวัดกับนักประชาสัมพันธ์  
มีคะแนนเฉลี่ยต่างกันระหว่างกลุ่มเท่ากับ 0.6688 กลุ่ม 4 กับกลุ่ม 7 ได้แก่ หัวหน้าฝ่ายการเงิน  
และพัสดุกับนักประชาสัมพันธ์ มีคะแนนเฉลี่ยต่างกันระหว่างกลุ่มเท่ากับ 0.7324 กลุ่มที่ 5 กับ  
กลุ่มที่ 7 ได้แก่ หัวหน้าฝ่ายการเจ้าหน้าที่กับกลุ่มนักประชาสัมพันธ์ มีคะแนนเฉลี่ยต่างกัน  
ระหว่างกลุ่มเท่ากับ 0.5299 ซึ่งกลุ่มอื่น ๆ พบว่าไม่แตกต่างกันอย่างมีนัยสำคัญทางสถิติ

การทดสอบสมมติฐานข้อที่ 4 เมื่อศึกษาการมีส่วนร่วมในการผลิตวารสารประชาสัมพันธ์  
ของคณะกรรมการประชาสัมพันธ์ สปจ. ความระดับการศึกษาของคณะกรรมการ

ตารางที่ 58 แสดงผลการทดสอบสมมติฐานเรื่อง การมีส่วนร่วมในการผลิตวารสารประชาสัมพันธ์  
ของคณะกรรมการประชาสัมพันธ์ สปจ. เปรียบเทียบตามระดับการศึกษาคณะกรรมการ

ระดับการศึกษา	จำนวน	$\bar{X}$	S.D.	F Ratio	F prob
ต่ำกว่าปริญญาตรี	5	2.2889	.6166		
ปริญญาตรี	157	2.4360	.5844	.1536	.8577
ปริญญาโท	30	2.4333	.5794		

จากตารางที่ 58 พบว่า คณะกรรมการประชาสัมพันธ์ สปจ. ที่มีระดับการศึกษาที่  
ต่างกัน มีส่วนร่วมในการผลิตวารสารประชาสัมพันธ์ที่ไม่ต่างกัน

แสดงว่า คณะกรรมการประชาสัมพันธ์ ที่มีการศึกษาระดับต่ำกว่าปริญญาตรี ปริญญาตรี  
และปริญญาโท มีส่วนร่วมในการผลิตวารสารประชาสัมพันธ์ที่ไม่ต่างกัน

จุฬาลงกรณ์มหาวิทยาลัย



การทดสอบสมมติฐานข้อที่ 4 เมื่อศึกษาการมีส่วนร่วมในการผลิตวารสารประชาสัมพันธ์  
ของคณะกรรมการประชาสัมพันธ์ สปจ. ตามระดับอายุของคณะกรรมการ

ตารางที่ 59 แสดงผลการทดสอบสมมติฐานเรื่อง การมีส่วนร่วมในการผลิตวารสารประชาสัมพันธ์  
ของคณะกรรมการประชาสัมพันธ์ สปจ. เปรียบเทียบตามระดับอายุของ  
คณะกรรมการ

ระดับอายุของ คณะกรรมการฯ	จำนวน	$\bar{X}$	S.D.	F Ratio	F prob
25-30 ปี	5	2.7333	.6555		
31-35 ปี	15	2.6519	.4521		
36-40 ปี	28	2.5476	.5933		
41-45 ปี	37	2.4625	.6206	1.2063	.3049
46-50 ปี	59	2.3465	.5789		
51-55 ปี	31	2.3265	.5872		
56-60 ปี	18	2.3765	.5143		

จากตารางที่ 59 พบว่า คณะกรรมการประชาสัมพันธ์ สปจ. ที่มีระดับอายุต่างกัน  
มีส่วนร่วมในการผลิตวารสารประชาสัมพันธ์ที่ไม่ต่างกัน

แสดงว่า คณะกรรมการประชาสัมพันธ์ ที่มีอายุระหว่าง 25 ปีถึง 60 ปี มีส่วนร่วม  
ในการผลิตวารสารประชาสัมพันธ์ที่ไม่ต่างกัน

การทดสอบสมมติฐานข้อที่ 4 เมื่อศึกษาการมีส่วนร่วมในการผลิตวารสารประชาสัมพันธ์  
ของคณะกรรมการประชาสัมพันธ์ สปจ. ตามกลุ่มเพศ

ตารางที่ 60 แสดงการเปรียบเทียบผลต่างของคะแนนเฉลี่ย การมีส่วนร่วมในการผลิตวารสาร  
ประชาสัมพันธ์ ภายในของคณะกรรมการประชาสัมพันธ์จำแนกตามกลุ่มเพศชาย  
และหญิง

เพศ	$\bar{X}$	S.D.	t-test	Prob
คณะกรรมการประชาสัมพันธ์				
เพศชาย	2.3803	.572		
			-3.24	.001
คณะกรรมการประชาสัมพันธ์				
เพศหญิง	2.7733	.523		

จากตารางที่ 60 พบว่า คณะกรรมการประชาสัมพันธ์ สปจ. กลุ่มเพศหญิงและชาย  
มีส่วนร่วมในการผลิตวารสารประชาสัมพันธ์ที่ต่างกัน อย่างมีนัยสำคัญทางสถิติ

แสดงว่า คณะกรรมการประชาสัมพันธ์เพศชายและหญิง มีส่วนร่วมในการผลิตวารสาร  
ประชาสัมพันธ์ที่ต่างกัน โดยพบว่า เพศหญิงมีคะแนนเฉลี่ย 2.7733 และเพศชายมีคะแนนเฉลี่ย  
2.3803 ซึ่งคะแนนเฉลี่ยของเพศหญิงมากกว่าเพศชาย เท่ากับ 0.3930

การทดสอบสมมติฐานข้อที่ 5 เมื่อศึกษาความคิดเห็นต้อปัญหาทางานประชาสัมพันธ์ของ  
คณะกรรมการประชาสัมพันธ์ สบจ. ตามระดับอายุ

ตารางที่ 61 แสดงผลการทดสอบสมมติฐานเรื่อง ความคิดเห็นต้อปัญหาทางานประชาสัมพันธ์ของ  
คณะกรรมการประชาสัมพันธ์ สบจ. เมื่อเปรียบเทียบตามระดับกลุ่มอายุ

ระดับอายุของ คณะกรรมการฯ	จำนวน	$\bar{X}$	S.D.	F Ratio	F Prob
25-30 ปี	2	2.6000	.2828		
31-35 ปี	14	2.5071	.6006		
36-40 ปี	23	2.3913	.6104		
41-45 ปี	28	2.5857	.5668	.8670	.5210
46-50 ปี	42	2.5452	.4989		
51-55 ปี	22	2.4545	.4114		
56-60 ปี	13	2.7692	.4211		

จากตารางที่ 61 พบว่า คณะกรรมการประชาสัมพันธ์ สบจ. ที่มีระดับอายุต่างกันมี  
ความเห็นเรื่องปัญหาทางานประชาสัมพันธ์ สบจ. ที่ไม่ต่างกัน

แสดงว่า คณะกรรมการประชาสัมพันธ์ที่มีอายุระหว่าง 25 ปีถึง 60 ปี มีความคิดเห็น  
เรื่องปัญหาทางานประชาสัมพันธ์ที่ไม่ต่างกัน



การทดสอบสมมติฐานข้อที่ 5 เมื่อศึกษาความคิดเห็นต่อปัญหางานประชาสัมพันธ์ของ  
คณะกรรมการประชาสัมพันธ์ สบจ. ตามตำแหน่ง

ตารางที่ 62 แสดงผลการทดสอบสมมติฐานเรื่อง ความคิดเห็นต่อปัญหางานประชาสัมพันธ์ของ  
คณะกรรมการ ประชาสัมพันธ์ สบจ. เปรียบเทียบตามตำแหน่งของคณะกรรมการ

ตำแหน่ง	จำนวน	$\bar{X}$	S.D.	F Ratio	F Prob
1. ผอ.สบจ.	12	2.5500	.5486		
2. ผู้ช่วย ผอ.สบจ.	28	2.4964	.5260		
3. ทน.ฝ่ายบริหารฯ	19	2.6895	.4483		
4. ทน.ฝ่ายการเงินฯ	12	2.1667	.5399	1.4336	0.2062
5. ทน.ฝ่ายการเจ้าหน้าที่	16	2.6062	.5221		
6. ทน.หน่วย สน.	17	2.5941	.4264		
7. นักประชาสัมพันธ์	39	2.5513	.5472		

จากตารางที่ 62 พบว่า คณะกรรมการประชาสัมพันธ์ที่มีตำแหน่งต่างกัน มีความคิด  
เห็นต่อปัญหางานประชาสัมพันธ์ของ สบจ. ที่ไม่ต่างกัน

แสดงว่า คณะกรรมการประชาสัมพันธ์ตำแหน่งต่าง ๆ คือ ผู้อำนวยการการประม-  
ศึกษาจังหวัด ผู้ช่วยผู้อำนวยการการประมศึกษาจังหวัด หัวหน้าฝ่ายบริหารงานทั่วไป หัวหน้า  
ฝ่ายการเงินและพัสดุ หัวหน้าฝ่ายการเจ้าหน้าที่ หัวหน้าหน่วยศึกษานิเทศก์ และนักประชาสัมพันธ์  
มีความคิดเห็นต่อปัญหางานประชาสัมพันธ์ที่ไม่ต่างกัน

การทดสอบสมมติฐานข้อที่ 5 เมื่อศึกษาความคิดเห็นต่อบัณฑิตงานประชาสัมพันธ์  
ของคณะกรรมการประชาสัมพันธ์ สปจ. ตามระยะเวลาดำรงตำแหน่ง

ตารางที่ 63 แสดงผลการทดสอบสมมติฐานเรื่อง ความคิดเห็นต่อบัณฑิตงานประชาสัมพันธ์ของ  
คณะกรรมการประชาสัมพันธ์ สปจ. เมื่อเปรียบเทียบตามระยะเวลาดำรงตำแหน่ง

ระยะเวลาการ ดำรงตำแหน่ง	จำนวน	$\bar{X}$	S.D.	F Ratio	F Prob
1-3 ปี	51	2.4451	.5598		
4-6 ปี	43	2.5651	.5009		
7-9 ปี	24	2.5333	.5693	1.0246	.3838
10 ปีขึ้นไป	25	2.6600	.4282		

จากตารางที่ 63 พบว่า คณะกรรมการประชาสัมพันธ์ ที่มีระยะเวลาดำรงตำแหน่งที่  
ต่างกัน มีความเห็นต่อบัณฑิตงานประชาสัมพันธ์ที่ไม่ต่างกัน

แสดงว่า คณะกรรมการประชาสัมพันธ์ที่มีระยะเวลาดำรงตำแหน่งระหว่าง 1 ปีถึง  
10 ปีขึ้นไป มีความคิดเห็นต่อบัณฑิตงานประชาสัมพันธ์ที่ไม่ต่างกัน

จุฬาลงกรณ์มหาวิทยาลัย

การทดสอบสมมติฐานข้อที่ 5 เมื่อศึกษาความคิดเห็นต่อบัณฑิตงานประชาสัมพันธ์ของ  
คณะกรรมการประชาสัมพันธ์ สปจ. ตามระดับการศึกษา

ตารางที่ 64 แสดงผลการทดสอบสมมติฐานเรื่อง ความคิดเห็นต่อบัณฑิตงานประชาสัมพันธ์ของ  
คณะกรรมการประชาสัมพันธ์ สปจ. เปรียบเทียบตามระดับการศึกษาของคณะกรรมการ

ระดับการศึกษา ของคณะกรรมการ	จำนวน	$\bar{X}$	S.D.	F Ratio	F Prob
ต่ำกว่าปริญญาตรี	3	2.3000	.4583		
ปริญญาตรี	118	2.5322	.5322	.3313	.7185
ปริญญาโท	22	2.5636	.5224		

จากตารางที่ 64 พบว่า คณะกรรมการประชาสัมพันธ์ที่มีระดับการศึกษาที่ต่างกัน มีความ  
ความคิดเห็นต่อบัณฑิตงานประชาสัมพันธ์ที่ไม่ต่างกัน

แสดงว่า คณะกรรมการประชาสัมพันธ์ที่มีการศึกษาระดับต่ำกว่าปริญญาตรี ปริญญาตรี  
และปริญญาโทมีความความคิดเห็นต่อบัณฑิตงานประชาสัมพันธ์ที่ไม่ต่างกัน

จุฬาลงกรณ์มหาวิทยาลัย



การทดสอบสมมติฐานข้อ 5 เมื่อศึกษาความคิดเห็นต่อบัณฑิตงานประจำสัมพันธ์ของ  
คณะกรรมการประชาสัมพันธ์ สปจ. ตามกลุ่มเพศ

ตารางที่ 65 แสดงการเปรียบเทียบผลต่างของคะแนนเฉลี่ย ความคิดเห็นต่อบัณฑิตงาน  
ประจำสัมพันธ์ ของคณะกรรมการ จานักตามกลุ่มเพศชายและเพศหญิง

เพศ	$\bar{X}$	S.D.	T-test	Prob
คณะกรรมการประชาสัมพันธ์				
เพศชาย	2.5242	.519		
			.50	.617
คณะกรรมการประชาสัมพันธ์				
เพศหญิง	2.5938	.556		

จากตารางที่ 65 พบว่า คณะกรรมการประชาสัมพันธ์ทั้งกลุ่มเพศชาย และเพศหญิง  
มีความคิดเห็นต่อบัณฑิตงานประจำสัมพันธ์ที่ไม่ต่างกัน

แสดงว่า คณะกรรมการประชาสัมพันธ์เพศชายและเพศหญิง มีความคิดเห็นต่อบัณฑิตงาน  
ประจำสัมพันธ์ที่ไม่ต่างกัน โดยเพศชายมีคะแนนเฉลี่ย 2.5242 เพศหญิงมีคะแนนเฉลี่ย 2.5938  
ซึ่งต่างกันอยู่เพียง 0.0696