

สภาพทั่วไปของจังหวัดจันทบุรี

3.1 ที่ตั้งและอาณาเขตติดต่อ

3.1.1 ที่ตั้งของจังหวัดจันทบุรี

จังหวัดจันทบุรีเป็นจังหวัดทางภาคตะวันออกของประเทศ ตั้งอยู่ระหว่างเส้นรุ้งที่ 12 องศา 18 ลิบดาเหนือ ถึง 13 องศา 20 ลิบดาเหนือ และเส้นแวง 101 องศา 42 ลิบดาตะวันออก ถึง 102 องศา 32 ลิบดาตะวันออก

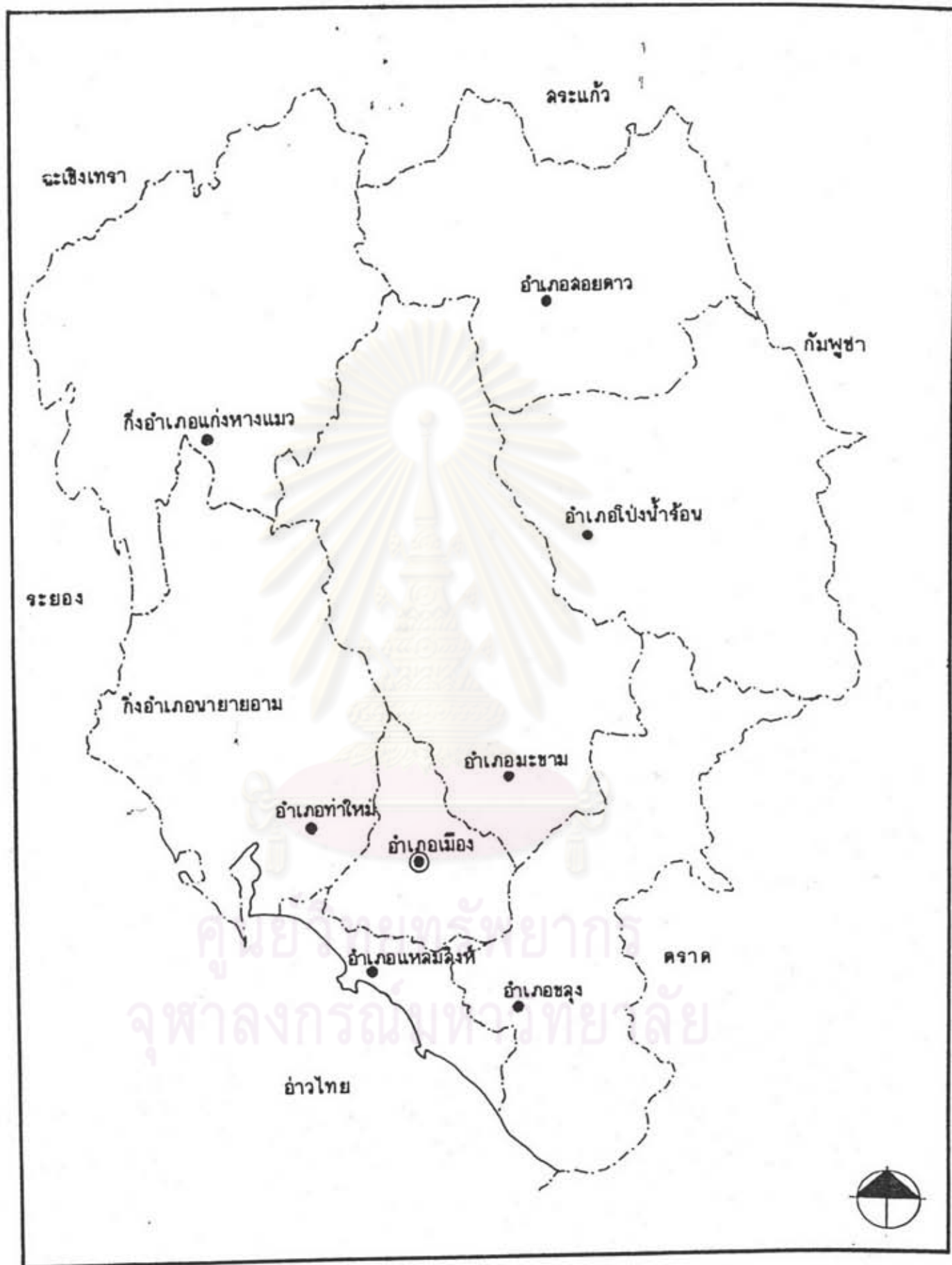
ทั้งจังหวัดมีพื้นที่ทั้งหมด 6,338 ตารางกิโลเมตร หรือประมาณ 3,961.250 ไร่ คิดเป็นร้อยละ 16.6 ของพื้นที่ภาคตะวันออก และเท่ากับร้อยละ 1.8 ของทั้งประเทศ

3.1.2 อาณาเขตติดต่อ

จังหวัดจันทบุรี มีอาณาเขตติดต่อกับจังหวัดและประเทศใกล้เคียงตามแผนที่ที่ 3.1 ซึ่งมีรายละเอียด ดังนี้

- | | |
|-------------|--|
| ทิศเหนือ | ติดต่อกับจังหวัดชลบุรี ฉะเชิงเทรา และสระแก้ว |
| ทิศใต้ | ติดทะเลอ่าวไทย |
| ทิศตะวันออก | ติดต่อกับจังหวัดตราดและสาธารณรัฐประชาธิปไตยกัมพูชา |
| ทิศตะวันตก | ติดต่อกับจังหวัดระยอง |

ศูนย์วิทยทรัพยากร
จุฬาลงกรณ์มหาวิทยาลัย



แผนที่ 3.1 : ที่ตั้งและอาณาเขตจังหวัดจันท์บุรี

3.2 สภาพภูมิศาสตร์และภูมิอากาศ

3.2.1 ลักษณะภูมิประเทศ

ลักษณะภูมิประเทศโดยทั่วไปของจังหวัดจันทบุรีเป็นป่าเขาและที่เนินสูงเป็นส่วนใหญ่ ทางตอนเหนือและตะวันออกของจังหวัดประกอบไปด้วยป่าเขาสลับซับซ้อน โดยมีเทือกเขาจันทบุรี ทางตอนเหนือและเทือกเขาบรรทัดทางตะวันออก ส่วนทางตอนใต้ติดอ่าวไทยประกอบไปด้วยพื้นที่ราบซึ่งเหมาะแก่การเพาะปลูก มีภูเขาสอยดาวซึ่งอยู่ในเทือกเขาจันทบุรีเป็นภูเขาที่สูงที่สุด และเป็นแหล่งต้นน้ำลำธารที่สำคัญของภาคตะวันออก รวมทั้งเป็นต้นน้ำของแม่น้ำจันทบุรี (แผนที่ที่ 3.2) ส่วนทางตอนใต้ของจังหวัดอยู่ติดทะเล ลักษณะพื้นที่เว้าแหว่งประกอบไปด้วยเกาะเล็กเกาะน้อยหลายเกาะ

3.2.2 ลักษณะภูมิอากาศ¹

อุณหภูมิเฉลี่ยปี 2527-2536 เท่ากับ 27.3 องศาเซลเซียส โดยเฉลี่ยสูงสุด 32.0 องศาเซลเซียส และอุณหภูมิต่ำสุด 23.7 องศาเซลเซียส

จังหวัดจันทบุรีมี 3 ฤดู คือ

ฤดูร้อน เริ่มตั้งแต่กลางเดือนกุมภาพันธ์ ถึงกลางเดือนพฤษภาคม

ฤดูฝน เริ่มตั้งแต่กลางเดือนพฤษภาคม ถึงกลางเดือนตุลาคม

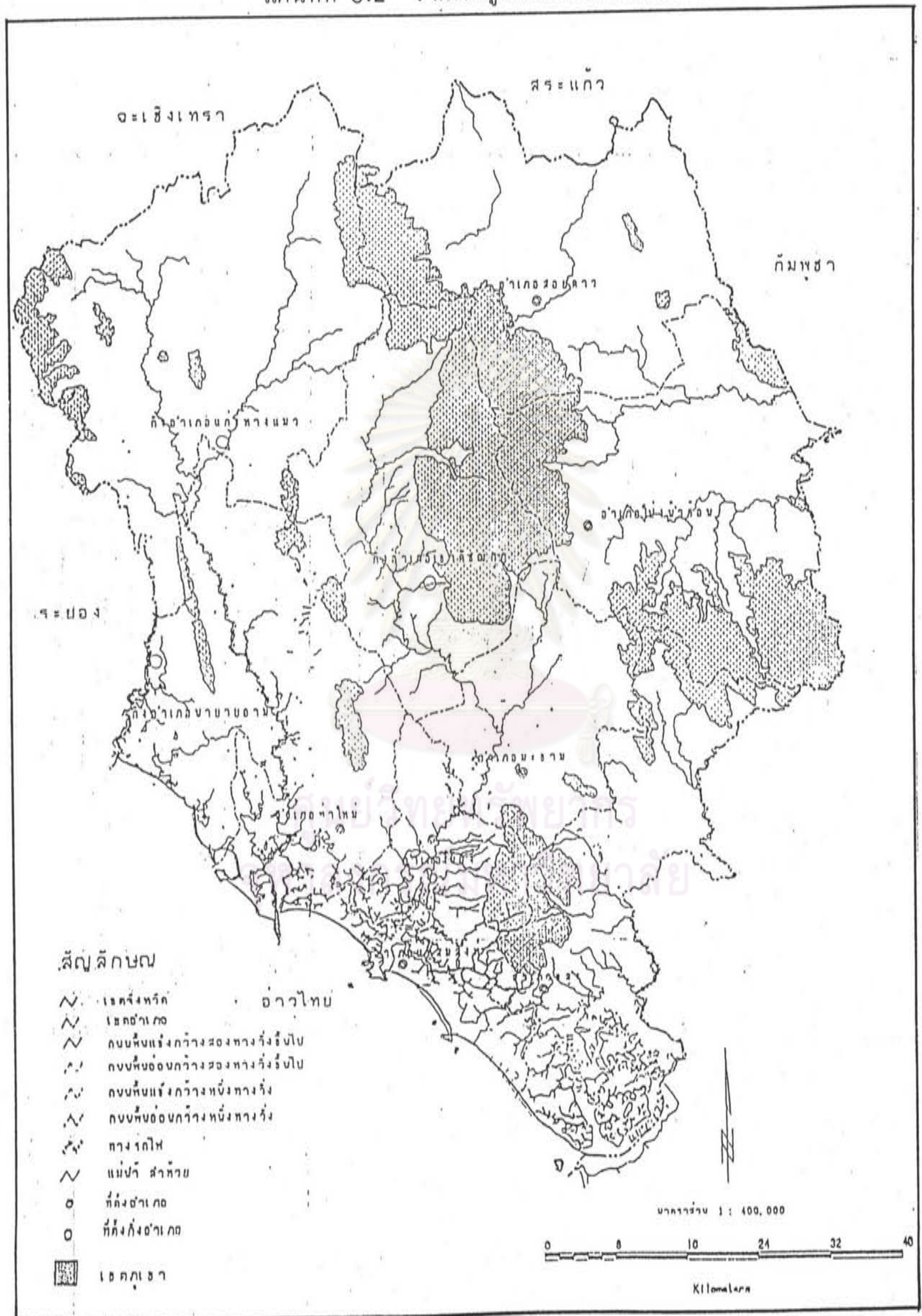
ฤดูหนาว เริ่มตั้งแต่กลางเดือนตุลาคม ถึงกลางเดือนกุมภาพันธ์

ความชื้นสัมพัทธ์เฉลี่ยในช่วงปี 2527-2536 จังหวัดจันทบุรีมีความชื้นสัมพัทธ์ค่าสุด 60.0% สูงสุด 90.0% เฉลี่ย 78.0% เป็นจังหวัดที่มีความชื้นสัมพัทธ์สูงเพราะอยู่ใกล้ทะเล

ปริมาณน้ำฝนเฉลี่ยปี 2527-2536 เท่ากับ 2,815.7 มิลลิเมตร โดยมีฝนตกเฉลี่ย 161.7 วันต่อปี

¹กรมอุตุนิยมวิทยา

แผนที่ที่ 3.2 : สภาพภูมิประเทศและแหล่งน้ำ



3.3 การปกครอง

จังหวัดจันทบุรีจัดรูปแบบการปกครองและการบริหารเป็น 3 รูปแบบ คือการบริหารราชการส่วนกลาง การบริหารราชการส่วนภูมิภาค และการบริหารส่วนท้องถิ่น ตามรายละเอียดตารางที่ 3.1

การบริหารราชการส่วนกลาง ประกอบด้วยส่วนราชการจากส่วนกลางเข้ามาจัดตั้งหน่วยปฏิบัติงานในอำเภอต่าง ๆ ของจังหวัดจันทบุรี รวม 97 ส่วนราชการ และส่วนราชการที่เป็นรัฐวิสาหกิจรวม 23 แห่ง²

การบริหารราชการส่วนภูมิภาค จัดรูปแบบการปกครอง และการบริหารราชการเป็น 2 ระดับ คือ

1. ระดับจังหวัด มีสำนักงานจังหวัดจันทบุรี เป็นหน่วยงานกลางในการบริหารราชการ และเป็นศูนย์ประสานงานกับหน่วยราชการ รัฐวิสาหกิจ และภาคเอกชนต่าง ๆ
2. ระดับอำเภอ มีการแบ่งเขตการปกครองเป็น 7 อำเภอ 3 กิ่งอำเภอ 75 ตำบล 636 หมู่บ้าน

การปกครองส่วนท้องถิ่น ประกอบด้วยการบริหารส่วนจังหวัด เทศบาลเมืองจันทบุรี เทศบาลตำบลท่าใหม่ เทศบาลตำบลขลุง และสุขาภิบาล 12 แห่ง คือ

ศูนย์วิทยทรัพยากร
จุฬาลงกรณ์มหาวิทยาลัย

² สำนักงานจังหวัดจันทบุรี เอกสารบรรณสาธิตสรุป ศูนย์ข้อมูลจังหวัดจันทบุรี มีนาคม 2537 , หน้า 8

ตารางที่ 3.1 การแบ่งเขตการปกครองส่วนภูมิภาคและส่วนท้องถิ่น 2536

อำเภอ/กิ่งอำเภอ	พื้นที่ เนื้อที่ ตร.กม.	ระยะทางจาก อำเภอ-จังหวัด (กม.)	จำนวน เทศบาล	จำนวน สุขาภิบาล	จำนวน ตำบล	จำนวน หมู่บ้าน
ยอดรวม	6,338	—	3	12	75	636
ในเขตเทศบาล	43.83	—	3	12	5	—
นอกเขตเทศบาล	6,294.17	—	—	—	70	636
เมืองจันทบุรี	253.093	—	1	5	11	95
ในเขตเทศบาล	10.25	—	1	5	2	—
นอกเขตเทศบาล	242.843	—	—	—	9	95
คลอง	756.038	24	1	—	12	84
ในเขตเทศบาล	3.18	24	1	—	1	—
นอกเขตเทศบาล	752.858	—	—	—	11	84
ท่าใหม่	611.866	11	1	1	14	117
ในเขตเทศบาล	30.4	11	1	—	2	—
นอกเขตเทศบาล	581.466	—	—	1	12	117
โป่งน้ำร้อน	889.843	42	—	1	5	37
มะขาม1/	1310.322	13	—	1	6	51
แหลมสิงห์	190.814	30	—	2	7	65
สอยดาว	770.948	71	—	1	5	51
กิ่งอ.แก่งหางแมว	1,154.08	75	—	—	5	39
กิ่งอ.นาซาง	401	40	—	1	5	60
กิ่งอ.เขาคิชฌกูฏ1/	na.	26	—	—	5	37

ที่มา: ที่ทำการปกครองจังหวัดจันทบุรี หมายถึง: 1/ แยกข้อมูลไม่ได้เนื่องจากเพิ่งแยกเขตออกมา

- สํวภภภวจันทณภค อําเภอมองจันทบว
- สํวภภภวบางกะจะ อําเภอมองจันทบว
- สํวภภภวหนองบว อําเภอมองจันทบว
- สํวภภภวทําช้าง อําเภอมองจันทบว
- สํวภภภวพลบพลาณาราชธ อําเภอมองจันทบว
- สํวภภภวหนองคล้า อําเภอทําใหม่
- สํวภภภวนายชอาม กิ่งอําเภอนายชอาม
- สํวภภภวมะชาม อําเภอมะชาม
- สํวภภภวปากน้ำแหลมสิงห์ อําเภอแหลมสิงห์
- สํวภภภวโป่งน้ำร้อน อําเภอโป่งน้ำร้อน
- สํวภภภวทราชชว อําเภอสอยดาว

3.4 ประชากร

3.4.1 ขนาดของประชากร

ในปี 2536 จังหวัดจันทบวมีประชากรทังลัน 446,041 คน เป็นชาย 227,321 คน เป็นหญิง 215,720 คน (ตารางที่ 3.2) อัตราเพิ่มของประชากรสูง คือ ร้อยละ 2.19 ต่อปี (ตารางที่ 3.3) ทังนี้เนื่องจากประชากรโศกยัชเข้ามาในจังหวัดจันทบวมากคคเป็นร้อยละ 9.42 (ตารางที่ 3.4)

3.4.2 ความหนาแน่นของประชากร

โดยเฉลี่ยจังหวัดจันทบวมีความหนาแน่นของประชากรเฉลี่ย 70.39 คน ต่อ ตารางกิโลเมตร โดยมีประชากรหนาแน่นที่สุดในเขตเทศบาลเมืองจันทบวเท่ากับ 3,919.80 คน ต่อ ตารางกิโลเมตร และหนาแน่นน้อยที่สุดในกิ่งอําเภอกงหางแมว ซึ่งเท่ากับ 24.40 คน ต่อ ตารางกิโลเมตร (ตารางที่ 3.5) ซึ่งเมือเป็รียบเทียบจำนวนประชากรจังหวัดนี้กับจังหวัดอื่น ๆ ในภาคเด็ชวกัน จังหวัดจันทบวมีประชากรเป็นอันดับที่ 5 ของภาคตะวันออก

ตารางที่ 3.2 จำนวนประชากรจำแนกตามเพศ ในจังหวัดจันทบุรี ปี 2536

อำเภอ/กิ่งอำเภอ/เทศบาล	จำนวนราษฎร (คน)		รวม
	ชาย	หญิง	
เทศบาลเมืองจันทบุรี	19,977	20,201	40,178
เทศบาลท่าใหม่	4,987	5,094	10,081
เทศบาลตำบลขลุง	4,998	5,239	10,237
อำเภอเมืองจันทบุรี(นอกเขตเทศบาล)	35,027	34,517	69,544
อำเภอท่าใหม่ (นอกเขตเทศบาล)	27,071	27,036	54,107
อำเภอขลุง (นอกเขตเทศบาล)	23,125	20,979	44,104
อำเภอมะขาม	13,425	13,017	26,112
อำเภอแหลมสิงห์	16,424	16,068	32,492
อำเภอโป่งน้ำร้อน	15,330	13,962	29,292
อำเภอสอยดาว	26,684	24,263	50,947
กิ่งอำเภอแก่งหางแมว	15,096	13,060	28,156
กิ่งอำเภอนาซางอาม	14,913	14,959	29,872
กิ่งอำเภอเขาคิชฌกูฏ	10,264	10,325	20,589
รวม	227,321	218,720	446,041

ที่มา : ที่ทำการปกครองจังหวัดจันทบุรี

ตารางที่ 3.3 ข้อมูลจำนวนประชากรย้อนหลัง 5 ปี ตั้งแต่ปี 2529 - 2533 ของจังหวัดจันทบุรี

อำเภอ/กิ่งอำเภอ/เทศบาล	2529	2530	2531	2532	2533
เทศบาลเมืองจันทบุรี	37,885	38,019	39,316	40,228	40,449
เทศบาลท่าใหม่	9,909	9,995	9,996	10,068	9,864
เทศบาลตำบลขลุง	9,833	9,938	10,094	10,128	10,351
อำเภอเมืองจันทบุรี	57,815	59,546	61,658	83,595	85,859
อำเภอท่าใหม่	103,488	106,467	109,124	101,779	78,851
อำเภอขลุง	40,013	40,793	41,496	32,177	32,631
อำเภอมะขาม	30,189	30,449	30,695	30,848	30,954
อำเภอแหลมสิงห์	43,391	44,486	45,639	46,575	47,348
อำเภอโป่งน้ำร้อน	71,022	73,057	26,829	26,757	26,700
อำเภอสอยดาว			47,684	49,253	50,867
กิ่งอำเภอแก่งหางแมว					25,799
กิ่งอำเภอนาซาง					
รวม	403,545	412,750	422,531	431,408	439,273

ที่มา : สำนักงานกลางทะเบียนราษฎร

ตารางที่ 3.4 ประชากรที่ย้ายภูมิลำเนา ปี 2533

สถานที่อยู่ก่อนย้ายภูมิลำเนา	จำนวน	ร้อยละ
<u>รวม</u> ย้ายภายในจังหวัดจันทบุรี	10,776	2.76
ย้ายภายในอำเภอเดียวกัน	6,386	1.63
ย้ายจากต่างอำเภอ	3,469	0.89
ย้ายจากในเขตเทศบาล	1,055	0.27
ย้ายจากนอกเขตเทศบาล	2,328	0.60
ไม่ทราบอำเภอ	86	0.02
<u>รวม</u> ย้ายมาจากจังหวัดอื่น	26,028	6.65
ย้ายจากในเขตเทศบาล	7,428	1.90
ย้ายจากนอกเขตเทศบาล	16,215	4.15
ไม่ทราบเขตเทศบาล	2,385	0.61
รวม	36,840	9.42

ที่มา : สำมะโนประชากรและเคหะ พศ. 2533

ศูนย์วิจัยทรัพยากร
จุฬาลงกรณ์มหาวิทยาลัย

ตารางที่ 3.5 จำนวนประชากรและความหนาแน่น ในจังหวัดจันทบุรี ปี 2536

อำเภอ/กิ่งอำเภอ/เทศบาล	จำนวน(คน)	พื้นที่(ตร.กม.)	ความหนาแน่น (คน/ตร.กม.)
เทศบาลเมืองจันทบุรี	40,178	10.25	3,919.80
เทศบาลท่าใหม่	10,081	30.40	331.61
เทศบาลตำบลขลุง	10,237	3.18	3,219.18
อำเภอเมืองจันทบุรี(นอกเขตเทศบาล)	69,544	242.842	286.38
อำเภอท่าใหม่ (นอกเขตเทศบาล)	54,107	581.466	93.05
อำเภอขลุง (นอกเขตเทศบาล)	44,104	752.858	58.58
อำเภอมะขาม	26,112	547.322	47.71
อำเภอแหลมสิงห์	32,492	190.814	107.28
อำเภอโป่งน้ำร้อน	29,292	889.843	32.92
อำเภอสอยดาว	50,947	770.948	66.08
กิ่งอำเภอแก่งหางแมว	28,156	1,154.08	24.40
กิ่งอำเภอนาซางอาม	29,872	401.00	74.49
กิ่งอำเภอเขาคิชฌกูฏ	20,589	763.00	13.45
รวม	446,041	6,338.00	70.38

ที่มา : ที่ทำการปกครองจังหวัดจันทบุรี

ประชากรส่วนใหญ่นับถือศาสนาพุทธร้อยละ 96.1 อีก ร้อยละ 0.04 นับถือศาสนาอิสลาม และอีกร้อยละ 3.9 นับถือศาสนาคริสต์ ส่วนที่เหลือเป็นผู้ไม่นับถือศาสนาอื่น ๆ³

ในปี 2536 มีวัดในพุทธศาสนา จำนวน 253 วัด จำแนกเป็นพระอารามหลวง 1 วัด วัดราษฎร์ 252 วัด จำแนกเป็นวัดมหานิกาย 223 วัด (ร้อยละ 88.1) วัดธรรมยุต 30 วัด (ร้อยละ 11.9) จำแนกเป็นวิสุคามสีมา 171 วัด (ร้อยละ 67.6) และสำนักสงฆ์ 82 วัด (ร้อยละ 32.4) มีที่พักสงฆ์ 151 แห่ง วัดร้าง 10 วัด จำนวนพระภิกษุ 3,865 รูป จำแนกเป็นมหานิกาย 3,446 รูป (ร้อยละ 89.2) ธรรมยุต 417 รูป (ร้อยละ 10.8) และเงินนิกาย 2 รูป (ร้อยละ 0.0005) มีสามเณร 547 รูป จำแนกเป็นมหานิกาย 433 รูป (ร้อยละ 79.1) ธรรมยุต 113 รูป (ร้อยละ 20.7) และเงินนิกาย 1 รูป (ร้อยละ 0.2) มีโรงเรียนพระปริยัติธรรมแผนกธรรมและบาลี 142 โรง มัสยิด 1 แห่ง และโบสถ์คาทอลิก 9 แห่ง

3.4.3 แรงงาน

อัตราการว่างงานของประชากรวัยทำงานในจังหวัดจันทบุรีในปีเดียวกัน มีการว่างงาน 14,606 คน หรือประมาณร้อยละ 5 ของกำลังแรงงาน ส่วนการเคลื่อนย้ายแรงงานทั้งในฤดูกาลทำนาและนอกฤดูกาลทำนาของผู้ใช้แรงงานในจังหวัดจันทบุรีมีน้อยมาก เนื่องจากจังหวัดจันทบุรีมีพื้นที่ทำนายน้อยและประชากรส่วนใหญ่ปลูกไม้ผลเป็นอาชีพหลัก

จากรายงานการตลาด โดยสำนักงานพาณิชย์จังหวัด สรุปว่าในปี 2535 จังหวัดจันทบุรีมีประชากรที่จัดอยู่ในวัยแรงงาน คือ มีอายุตั้งแต่ 13 ปีขึ้นไป จำนวน 255,884 คน ในจำนวนนี้เป็นแรงงานฝีมือ 89,595 คน หรือร้อยละ 35 ของกำลังแรงงานทั้งหมด และแรงงานที่เชี่ยวชาญมีจำนวน 18,383 คน หรือร้อยละ 7 กลุ่มแรงงานที่ใหญ่ที่สุดคือ กลุ่มผู้ใช้แรงงานไร้ฝีมือ 147,942 คน ซึ่งเท่ากับร้อยละ 58 ของกำลังแรงงานทั้งหมด

³ สำนักทะเบียนราษฎรจังหวัดจันทบุรี

กองวิชาการและแผนงาน กรมสวัสดิการและคุ้มครองแรงงาน ได้ประมาณการกำลัง
แรงงานปี 2536 - สิ้นหลังไปอีก 5 ปี (ตารางที่ 3.6)

ตารางที่ 3.6 กำลังแรงงานปี 2532-2536 แรงงานในภาคเกษตร นอกภาคเกษตร การจ้างงาน

พศ.	ประชากรที่อยู่ใน กำลังแรงงาน (คน)	ประชากรที่อยู่นอก กำลังแรงงาน (คน)	ผู้มีงานทำ (คน)	ผู้ว่างงาน (คน)	แรงงานใน (คน)	แรงงานนอก (คน)
2532	264,123	79,697	249,860	14,263	182,698	67,162
2533	267,182	80,621	252,754	14,428	184,813	67,941
2534	270,493	81,620	255,886	14,607	187,103	68,783
2535	268,979	81,163	254,454	14,525	186,056	68,398
2536	275,875	83,243	260,977	14,898	190,826	70,150

ที่มา : ประมาณการประชากร และกำลังแรงงาน กองวิชาการและแผนงานกรมสวัสดิการและคุ้มครองแรงงาน

การอพยพย้ายถิ่นฐาน ในปี 2535 มีคนย้ายเข้ามาในจังหวัดจันทบุรี จำนวน 19,871 คน มีคนย้ายออก จำนวน 13,908 คน มีคนเกิด 2,455 คน และมีคนตาย 1,464 คน สำหรับการย้ายถิ่นฐานตามฤดูกาลเพื่อหางานทำในช่วงที่ว่างจากการทำนาและการทำงานในภาคเกษตรกรรมไม่ได้มีการจัดทำเป็นสถิติไว้ แต่จากข้อมูลทั้งจากตัวแทนภาครัฐและผู้ประกอบการเอกชนแสดงว่า แรงงานที่ย้ายเข้ามาจะเป็นแรงงานจากภาคตะวันออกเฉียงเหนือซึ่งส่วนใหญ่เป็นแรงงานไร้ฝีมือที่เข้ามารับจ้างกรีดยางและทำงานรับจ้างในภาคเกษตรกรรม

3.4.4 การศึกษา⁴

ในปีการศึกษา 2536 จังหวัดจันทบุรีมีสถานศึกษาทั้งสิ้น 748 แห่ง จำแนกเป็นสถานศึกษาในระบบโรงเรียน 278 แห่ง (ร้อยละ 37.2) และเป็นสถานศึกษานอกระบบโรงเรียน 470 แห่ง (ร้อยละ 62.8) มีจำนวนนักเรียน นิสิต นักศึกษาทั้งสิ้น 97,850 คน อัตราส่วนสถานศึกษาต่อจำนวน นักเรียน นักศึกษา เท่ากับ 1 ต่อ 130.8 มีครูและอาจารย์ทั้งสิ้น 4,830 คน อัตราส่วนระหว่างครูและอาจารย์ต่อนักเรียน นิสิต นักศึกษา เท่ากับ 1 ต่อ 20.3 คน ตามรายละเอียดในตารางที่ 3.7

จำนวนนักเรียนก่อนระดับชั้นประถมศึกษาถึงระดับมัธยมศึกษาตอนปลายในปีการศึกษาเดียวกันมีจำนวนทั้งสิ้น เท่ากับ 79,765 คน จำแนกเป็นนักเรียนชาย 40,638 คน (ร้อยละ 50.9) เป็นนักเรียนหญิง 39,127 คน (ร้อยละ 49.1) และเป็นนักเรียน นิสิต นักศึกษาในระดับอาชีวศึกษาและระดับอุดมศึกษา 18,085 คน (ร้อยละ 18.5)

สัดส่วนจำนวนนักเรียนในระดับก่อนชั้นประถมศึกษาเท่ากับร้อยละ 13.8 ชั้นประถมศึกษาเท่ากับร้อยละ 64.5 ชั้นประถมศึกษาตอนต้นเท่ากับร้อยละ 7.0 และชั้นประถมศึกษาตอนปลายเท่ากับร้อยละ 4.7 สัดส่วนดังกล่าวแสดงให้เห็นว่าความสนใจในการเรียนต่อเกินภาคบังคับยังมีค่อนข้างน้อย แม้ว่าจังหวัดจันทบุรีเองจะเป็นศูนย์กลางการศึกษาของภาคตะวันออกตอนล่าง โดยมีสถาบันอุดมศึกษาสำคัญ ๆ หลายแห่งได้แก่ สถาบันเทคโนโลยีราชมงคล สถาบันราชภัฏรำไพพรรณี และวิทยาลัยพยาบาลพระปกเกล้า ส่วนสายวิชาชีพและนาฏศิลป์นั้นจังหวัดจันทบุรีมีวิทยาลัยเทคนิคจันทบุรีและวิทยาลัยนาฏศิลป์จันทบุรีอีกด้วย

ศูนย์วิทยทรัพยากร
จุฬาลงกรณ์มหาวิทยาลัย

⁴สำนักงานศึกษาธิการจังหวัดจันทบุรี , 1 พฤษภาคม 2537

ตารางที่ 3.7 จำแนกสถานศึกษา ครู/อาจารย์ และนักเรียน นิสิต นักศึกษา/ผู้เรียน
จำแนกตามระบบการศึกษา ปีการศึกษา 2536

ระบบการศึกษา	สถานศึกษา	นักเรียน นิสิต นักศึกษา	อัตราส่วน	ครู อาจารย์	นักเรียน นิสิต นักศึกษา	อัตราส่วน
การศึกษาในระบบ	278	84,288	1:303.2	4,346	84,288	1:19.4
โรงเรียน	(37.2)	(86.1)		(90.0)	(86.1)	
ศึกษานอกระบบ	470	13,562	1:28.9	484	13,562	1:28.0
โรงเรียน	(62.8)	(13.9)		(10.0)	(13.9)	
รวม	748	97,850	1:130.8	4,830	97,850	1:20.3
	(100.0)	(100)		(100.0)	(100.0)	

ที่มา : สำนักงานศึกษาธิการจังหวัดจันทบุรี , 2537

หมายเหตุ : ตัวเลขในวงเล็บมีค่าเป็นร้อยละ

ศูนย์วิทยทรัพยากร
จุฬาลงกรณ์มหาวิทยาลัย

3.5 การใช้ประโยชน์ที่ดิน

3.5.1 การใช้ที่ดิน^๕

จังหวัดจันทบุรีมีเนื้อที่ทั้งหมด 3,961,250 ไร่ ในปี 2534 จำนวนการใช้ที่ดินเป็นเนื้อที่ป่าไม้ 1,184,347 ไร่ (ร้อยละ 29.90) เป็นที่อยู่อาศัย 28,652 ไร่ (ร้อยละ 0.72) เป็นเนื้อที่เพื่อการเกษตร 1,462,476 ไร่ (ร้อยละ 36.92) เป็นเนื้อที่ที่ไม่ได้จำแนก และพื้นที่อื่นๆ 1,285,741 (ร้อยละ 32.46) (ตารางที่ 3.8)

ตารางที่ 3.8 การใช้ที่ดินของจังหวัดจันทบุรี ปี 2530-2534

การใช้ที่ดิน	2530	2531	2532	2533	2534
ที่อยู่อาศัย	30,748	32,459	26,730	23,130	28,652
ที่นา	189,929	175,843	151,872	120,898	109,393
พืชไร่	400,115	417,943	435,772	440,928	426,386
ไม้ผลไม้ยืนต้น	732,028	824,391	898,702	870,984	850,668
สวนผักและดอกไม้	9,574	7,419	6,442	10,062	7,015
ที่เลี้ยงปศุสัตว์	3,844	—	—	—	—
ที่รกร้างว่างเปล่า	79,368	138,330	89,406	86,456	69,014
อื่น ๆ	4,059	3,072	17,904	12,692	15,439
รวม	1,449,665	1,599,457	1,626,828	1,566,220	1,506,621

ที่มา : สำนักงานเศรษฐกิจการเกษตร

^๕สำนักงานเศรษฐกิจการเกษตร

3.5.2 การใช้ที่ดินเพื่อเคหะการ

จากการสำรวจสำมะโนประชากร และเคหะ พศ. 2533 ของจังหวัดจันทบุรี พบว่า ประมาณร้อยละ 91.9 ของครัวเรือนส่วนบุคคลทั้งสิ้น มีที่อยู่อาศัยที่สร้างขึ้นด้วยวัสดุถาวร โดยครัวเรือนที่อยู่ในเขตเทศบาลจะมีสัดส่วนของที่อยู่อาศัยที่สร้างขึ้นด้วยวัสดุถาวรสูงกว่านอกเขตเทศบาล (ร้อยละ 95.9 เทียบกับร้อยละ 91.3) สำหรับสัดส่วนของครัวเรือนที่มีกรรมสิทธิ์ในที่อยู่อาศัยและมีกรรมสิทธิ์ในที่ดินอันเป็นที่ตั้งของที่อยู่อาศัย (เป็นเจ้าของหรือเช่าซื้อ) มีประมาณร้อยละ 84.6 และร้อยละ 97.9 ตามลำดับ เมื่อเปรียบเทียบระหว่างในเขตเทศบาลและนอกเขตเทศบาล พบว่า สัดส่วนของครัวเรือนที่มีกรรมสิทธิ์ในที่อยู่อาศัยและมีกรรมสิทธิ์ในที่ดินอันเป็นที่ตั้งของที่อยู่อาศัยของนอกเขตเทศบาลจะสูงกว่าในเขตเทศบาลมาก (ตารางที่ 3.9-3.12)

เมื่อพิจารณาการมีน้ำประปาใช้ของครัวเรือน จะเห็นว่าประมาณร้อยละ 18.5 ของครัวเรือนทั้งสิ้น มีน้ำประปาใช้ โดยครัวเรือนที่อยู่ในเขตเทศบาลมีน้ำประปาใช้ร้อยละ 56.2 ของครัวเรือนในเขตเทศบาล ส่วนครัวเรือนที่อยู่นอกเขตเทศบาลมีน้ำประปาใช้เพียงร้อยละ 12.3 เท่านั้น และเมื่อพิจารณาการมีไฟฟ้าใช้ของครัวเรือนพบว่าประมาณร้อยละ 82.2 ของครัวเรือนทั้งสิ้นมีไฟฟ้าใช้ ซึ่งครัวเรือนที่อยู่ในเขตเทศบาลและนอกเขตเทศบาลมีไฟฟ้าใช้ร้อยละ 98 และร้อยละ 79.6 ตามลำดับ

ราคาประเมินที่ดินของจังหวัดจันทบุรี ตามบัญชีราคาประเมินทุนทรัพย์ สำหรับใช้ในการจดทะเบียนสิทธิและนิติกรรม พศ. 2535-2538 นั้นมีราคาสูงสุด 60,000 บาทต่อตารางวา และต่ำสุด 15 บาทต่อตารางวา โดยจะพบว่าราคาที่ดินที่สูงนั้นอยู่บริเวณ ถนนศรีรองเมือง และถนนอัมภาว ประเมินเท่ากับ 60,000 บาทต่อตารางวา ส่วนการลงทุนและตั้งโรงงานอุตสาหกรรมมาก เช่น ที่อำเภอท่าใหม่ อำเภอขลุง และอำเภอสอยดาว นั้นราคาประเมินที่ดินเท่ากับ 15,000 บาทต่อตารางวา 12,000 บาทต่อตารางวา และ 150 บาทต่อตารางวา ตามลำดับ (ตารางที่ 3.13)

ตารางที่ 3.9 ลักษณะมาตรฐานความเป็นอยู่ของประชากรจำแนกตามเขตการปกครอง
(อัตราร้อยละของครัวเรือน)

ลักษณะมาตรฐานความเป็นอยู่ของประชากร	รวม	ในเขตเทศบาล	นอกเขตเทศบาล
ที่อยู่อาศัยที่สร้างด้วยวัสดุถาวร ¹	91.9	95.9	91.3
การมีกรรมสิทธิ์ในที่อยู่อาศัย ²	84.6	47.9	90.6
การมีกรรมสิทธิ์ในที่ดินอันเป็นที่ตั้งของ ที่อยู่อาศัย	97.9	88.7	98.7
การมีน้ำประปาใช้	18.5	56.2	12.3
การมีไฟฟ้าใช้	82.2	98.0	79.6

ที่มา : สำนวนประชากร และเคหะ พศ. 2533 จ. จันทบุรี

¹ วัสดุถาวร หมายถึงไม้และซีเมนต์

² การมีกรรมสิทธิ์ หมายถึงการเป็นเจ้าของหรือเช่าซื้อ

ศูนย์วิทยทรัพยากร
จุฬาลงกรณ์มหาวิทยาลัย

ตารางที่ 3.10 คริวเรือนส่วนบุคคล จำแนกตามประเภทที่อยู่อาศัยและเขตการปกครอง

ประเภทที่อยู่อาศัย	รวม	เทศบาล	เขตสุขภาพ		เทศบาล สุขภาพ
			เมือง	ชนบท	
ยอดรวม	93,126	13,139	13,992	4,326	61,669
บ้านโคก	77,715	5,165	9,057	3,361	60,132
ทาวน์เฮ้าส์	554	348	156	13	37
อพาร์ทเมนต์ แฟลต	279	157	75	6	41
คอนโดมิเนียม	1	1	-	-	-
ห้องแถวเรือนแถว	9,647	4,443	3,459	645	1,100
ตึกแถว	4,379	2,827	1,148	289	115
ห้องภายในบ้าน	29	17	12	-	-
เรือ แพ หรือรถ	67	2	48	-	17
อื่นๆ*	455	179	37	12	227
ใช้เป็นสถานที่ประกอบธุรกิจ	17,073	4,414	4,393	1,133	7,133
บ้านโคก	10,883	1,069	2,358	810	6,646
ทาวน์เฮ้าส์	99	61	31	7	-
อพาร์ทเมนต์ แฟลต	47	17	19	6	5
คอนโดมิเนียม	-	-	-	-	-
ห้องแถวเรือนแถว	3,508	1,552	1,361	182	413
ตึกแถว	2,425	1,681	564	122	58
ห้องภายในบ้าน	11	5	6	-	-
เรือ แพ หรือรถ	48	-	48	-	-
อื่นๆ*	52	29	6	6	11

ตารางที่ 3.10 คริวเรือนส่วนบุคคล จำแนกตามประเภทที่อยู่อาศัยและเขตการปกครอง (ต่อ)

ประเภทที่อยู่อาศัย	รวม	เทศบาล	เขตสุขภาพ		เทศบาล สุขภาพ
			เมือง	ชนบท	
ไม่เป็นสถานที่ประกอบธุรกิจ	76,053	8,725	9,599	3,193	54,536
บ้านโคก	66,832	4,096	6,699	2,551	53,536
ทาวน์เฮ้าส์	455	287	127	6	37
อพาร์ทเมนต์ แฟลต	232	140	56	-	36
คอนโดมิเนียม	1	1	-	-	-
ห้องแถว เรือนแถว	6,139	2,891	2,098	463	687
ตึกแถว	1,954	1,146	584	167	57
ห้องภายในบ้าน	18	12	6	-	-
เรือ แพ หรือรถ	19	2	-	-	17
อื่นๆ*	403	150	31	6	216

ที่มา : สำนวนประชากร และเคหะ พศ.2533 จ.จันทบุรี

* รวมที่อยู่อาศัยในสำนักงาน

ศูนย์วิทยทรัพยากร
จุฬาลงกรณ์มหาวิทยาลัย

ตารางที่ 3.11 คริวเรือนส่วนบุคคล จำแนกตามประเภทที่อยู่อาศัย วัสดุที่ใช้ในการก่อสร้าง และเขตการปกครอง

ประเภทที่อยู่อาศัย	รวม	บ้านโคก	ท่าวีเฮาส์	อพาร์ท- เมนต์ แฟลต	คอนโด มิเนียม	ห้องแถว เรือนแถว	ตึกแถว
ยอดรวม	92,577	77,717	554	278	1	9,646	4,381
ตึก	12,216	5,365	554	255	1	1,660	4,381
ครึ่งตึกครึ่งไม้	7,037	5,747	—	3	—	1,287	—
วัสดุถาวรเป็นส่วนใหญ่	65,741	59,338	—	10	—	6,393	—
วัสดุไม่ถาวรในท้องถิ่น	7,207	6,972	—	10	—	225	—
วัสดุใช้แล้วสภาพผุพัง	265	196	—	—	—	69	—
ไม่ทราบ	111	99	—	—	—	12	—
ในเขตเทศบาล	12,941	5,166	348	156	1	4,442	2,828
ตึก	4,979	1,011	348	145	1	646	2,828
ครึ่งตึกครึ่งไม้	1,588	757	—	3	—	828	—
วัสดุถาวรเป็นส่วนใหญ่	5,826	2,984	—	4	—	2,838	—
วัสดุไม่ถาวรในท้องถิ่น	412	334	—	4	—	74	—
วัสดุใช้แล้วสภาพผุพัง	112	68	—	—	—	44	—
ไม่ทราบ	24	12	—	—	—	12	—
ในเขตสาขาภิบาล	18,208	12,417	169	81	—	4,104	1,437
ตึก	4,015	1,476	169	75	—	858	1,437
ครึ่งตึกครึ่งไม้	1,831	1,478	—	—	—	353	—
วัสดุถาวรเป็นส่วนใหญ่	11,573	8,850	—	—	—	2,723	—
วัสดุไม่ถาวรในท้องถิ่น	746	595	—	6	—	145	—
วัสดุใช้แล้วสภาพผุพัง	37	12	—	—	—	25	—
ไม่ทราบ	6	6	—	—	—	—	—

ตารางที่ 3.11 คริวเรือนส่วนบุคคล จำแนกตามประเภทที่อยู่อาศัย วัสดุที่ใช้ในการก่อสร้าง(ต่อ)

ประเภทที่อยู่อาศัย	รวม	บ้านโคก	ทาวเฮาส์	อพาร์ท- เมนต์ แฟลต	คอนโด มิเนียม	ห้องแถว เรือนแถว	ตึกแถว
<u>เขตสุขภาพภิบาลเมือง</u>	13,893	9,057	156	75	-	3,457	1,148
ตึก	3,249	1,107	156	69	-	769	1,148
ครึ่งตึกครึ่งไม้	1,560	1,257	-	-	-	303	-
วัสดุถาวรเป็นส่วนใหญ่	8,366	6,145	-	-	-	2,221	-
วัสดุไม่ถาวรในท้องถิ่น	687	536	-	6	-	145	-
วัสดุใช้แล้วสภาพผุพัง	25	6	-	-	-	19	-
ไม่ทราบ	6	6	-	-	-	-	-
<u>เขตสุขภาพภิบาล-ชนบท</u>	4,315	3,360	13	6	-	647	289
ตึก	766	369	13	6	-	89	289
ครึ่งตึกครึ่งไม้	271	221	-	-	-	50	-
วัสดุถาวรเป็นส่วนใหญ่	3,207	2,705	-	-	-	502	-
วัสดุไม่ถาวรในท้องถิ่น	59	59	-	-	-	-	-
วัสดุใช้แล้วสภาพผุพัง	12	6	-	-	-	6	-
ไม่ทราบ	-	-	-	-	-	-	-
<u>นอกเทศบาลสุขภาพภิบาล</u>	61,428	60,134	37	41	-	1,100	116
ตึก	3,222	2,878	37	35	-	156	116
ครึ่งตึกครึ่งไม้	3,618	3,512	-	-	-	106	-
วัสดุถาวรเป็นส่วนใหญ่	48,342	47,504	-	6	-	832	-
วัสดุไม่ถาวรในท้องถิ่น	6,049	6,043	-	-	-	6	-
วัสดุใช้แล้วสภาพผุพัง	116	116	-	-	-	-	-
ไม่ทราบ	81	81	-	-	-	-	-

ที่มา : สัมภาษณ์ประชากร และเคหะ จ.จันทบุรี พ.ศ.2533

ตารางที่ 3.12 คิวเรือขนส่งส่วนบุคคล จำแนกตามการครอบครองที่อยู่อาศัย และเขตการปกครอง

การครอบครองที่อยู่อาศัย	รวม	ในเขตเทศบาล	สาขาภิบาล		นอกเขตเทศบาล -สาขาภิบาล
			เมือง	ชนบท	
ยอดรวม	93,127	13,143	13,991	4,328	61,665
เจ้าของ	77,983	6,078	10,012	3,408	58,485
เช่าซื้อ	581	215	217	6	143
เช่า	9,613	5,081	2,908	684	940
ไม่เสียค่าเช่าเพราะ รวมอยู่กับค่าจ้าง	1,160	260	278	31	591
ให้อยู่เปล่า	3,544	1,500	557	193	1,294
ไม่ทราบ	246	9	19	6	212

ที่มา : สำนักทะเบียนราษฎร์ และเคหะ จ.จันทบุรี พศ.2533

ศูนย์วิทยทรัพยากร
จุฬาลงกรณ์มหาวิทยาลัย

ตารางที่ 3.13 ราคาประเมินที่ดินจังหวัดจันทบุรี

บริเวณที่ดิน	ราคาต่อตารางวา	
	ราคาสูงสุด	ราคาต่ำสุด
เทศบาลเมืองจันทบุรี	60,000*	15,000
อ. เมือง	7,500	50
อ. ท่าใหม่		
1. เทศบาลท่าใหม่	15,000	30
2. สุขาภิบาล	2,500	75
3. นอกเขตสุขาภิบาล	2,500	30
อ. ขลุง		
1. เทศบาล	12,000	50
2. สุขาภิบาล	375	15
อ. มะขาม/กิ่งอำเภอเขาฉกรรจ์		
1. สุขาภิบาล	2,500	50
2. นอกเขตสุขาภิบาล	500	20
อ. แหลมสิงห์	2,000	19
อ. โป่งน้ำร้อน		
1. สุขาภิบาล	500	75
2. นอกเขตสุขาภิบาล	250	50
อ. สอยดาว	150	18
กิ่งอ. แก่งหางแมว	500	50
กิ่งอ. นาซายอาม	4,000	75

* ถนนศรีรองเมืองและถนนอัมพวา 60,000 บาท ต่อตารางวา

ที่มา : สำนักงานที่ดินจันทบุรี

ตารางที่ 3.14 ราคาประเมินที่ดินใน อ.เมืองจันทบุรี ปี 2535

ถนน		ราคาต่อตารางวา(บาท)
เขตเทศบาล	ศรีรองเมือง	55,000-60,000
	อัมพวา	35,000-60,000
	ท่าแฉลบ	5,000-55,000
	เทศบาล	35,000-55,000
	ขวาง	5,000-55,000
	ศรีจันทร์	45,000-55,000
	สร้อยสุวรรณ	50,000
	เบญจมาธุทิศ	40,000-55,000
	สฤทธิเดช	30,000-40,000
	ประธานีสม	38,000
	วิมทะเลสาป	35,000
	เลียบเนิน	30,000
	ท่าหลวง	20,000-30,000
	พระฮาดวัง	10,000-20,000
นอกเขตเทศบาล	ศรีรัตน	1,000-7,500
	พระฮาดวัง	500-4,500
	รักศักดิ์มงคล	500-4,500
	ญาณวิโรจน์	4,000
	สาธวิมธยา	1,000-3,000
	สุขุมวิท	250-2,500
	กมลวาปี	1,250-2,500
	มหาราช	1,250-1,500

ที่มา : สำนักงานที่ดินจันทบุรี

3.6 ทรัพยากรธรรมชาติและวัฒนธรรม^๑

3.6.1 ทรัพยากรแร่

ทรัพยากรแร่ธาตุใน จ.จันทบุรี มีหลายชนิด อาทิ พลวง ควอทซ์ ทรายแก้ว โมลิบดีนัม ซึ่งกำลังดำเนินการสำรวจเพื่อทำเหมืองในเขตอำเภอท่าใหม่ อำเภอมะขาม ส่วนแร่รัตนชาติ ซึ่งได้แก่ พลอยหลายชนิด ที่ทำให้จังหวัดจันทบุรีมีชื่อเสียงไปทั่วโลกในแง่คุณภาพ และความมั่งคั่งของพลอยแดง บุชราคัม โทเมน และไพไลน มีการขุดทำเหมืองกันทั่วไป โดยองค์การบริหารส่วนจังหวัดจันทบุรีได้รับสัมปทานการทำเหมืองแร่รัตนชาติ และให้เอกชนเข้ารับสัมปทานช่วง การดำเนินการเหมืองพลอยจึงมีการควบคุมที่ดี และการจัดเก็บภาษีตลอดจนค่าสัมปทานให้กับรัฐได้ด้วย จนถึงปัจจุบันมีเนื้อที่คำขอสัมปทานบัตรที่รังวัดปิดหมางเขตเหมืองแร่ พื้นที่รวมทั้งสิ้น 2,843 ไร่ ได้แก่ เหมืองแร่รัตนชาติ ที่อำเภอขลุง 2,447 ไร่ และที่อำเภอท่าใหม่มีการทำเหมืองแร่ทรายแก้ว ในเนื้อที่ประมาณ 57 ไร่ เหมืองแร่พลวงเนื้อที่ประมาณ 149 ไร่ และเหมืองแร่ควอทซ์เนื้อที่ประมาณ 8 ไร่

ปัจจุบันมีประทานบัตรทำเหมืองแร่จำนวน 8 แปลง อยู่ในพื้นที่ 3 อำเภอ คือ อำเภอสอยดาว อำเภอท่าใหม่ อำเภอขลุง และอีก 1 กิ่งอำเภอ คือ กิ่งอำเภอแก่งหางแมว โดยเป็นเหมืองขนาดเล็กใช้เงินทุนเริ่มต้นไม่เกิน 10 ล้านบาท ซึ่งพื้นที่ทำเหมืองตามประทานบัตรเหล่านี้ รวมพื้นที่ทำเหมืองสิ้นอายุสัมปทานแล้ว ส่วนใหญ่ยังมีศักยภาพทางแร่รัตนชาติ เพราะจากการสำรวจของกรมทรัพยากรธรณีพบว่ามีค่าหลายชนิด รวมทั้งพบหินภูเขาไฟที่มีลักษณะของหินที่เกิดร่วมกับแร่รัตนชาติ

แร่รัตนชาติที่สำคัญของจังหวัดจันทบุรี คือ พลอยแดง บุชราคัม โทเมน และพลอยอื่นๆ อีกหลายชนิด ซึ่งบริเวณที่พบและมีการขุดหาซื้อขายพลอยในจังหวัดจันทบุรี แบ่งออกเป็น เขตใหญ่ๆ ได้เป็น 2 เขต คือ

1. บริเวณด้านตะวันตกของจังหวัดจันทบุรี ได้แก่ บริเวณเขาหัว เขาพลอยแหวน และบริเวณบางกะจะ อำเภอเมือง รวมไปถึงบริเวณเขาสระแก้ว

^๑ กรมทรัพยากรธรณี

2. บริเวณตอนกลางระหว่างจังหวัดจันทบุรีและจังหวัดตราด อยู่ทางตะวันออกของจังหวัดจันทบุรี บริเวณตะวันออกเฉียงเหนือของเทือกเขาสระบาบ ได้แก่ บ้านบ่อเวฬุ บ้านชากกลาง บ้านสีเสียด บ้านสวนส้ม บ้านคกพราหม บ้านอ่างเอ็ด และบ้านสะตอน้อย เป็นที่พบทั้งพลอย กัททิม และแซบไฟร์ ในอัตราส่วนต่างๆ กัน โดยแหล่งพลอยส่วนใหญ่จะอยู่ในบริเวณที่หินบะชอลท์ปกคลุมหรือในบริเวณที่ห่างจากขอบเขตหินบะชอลท์ไม่กี่กิโลเมตร ซึ่งหินบะชอลท์จะแผ่อาณาเขตเป็นแนวยาวในแนวเหนือใต้ ส่วนกว้างเฉลี่ย 3-4 กิโลเมตร ความกว้างสูงสุด 9 กิโลเมตร ยาวประมาณ 12 กิโลเมตร ตั้งแต่บริเวณตอนเหนือของเขื่อนห้วยสะพานหินไปถึงตอนใต้ของบ้านคินแดง ส่วนตอนกลางของพื้นที่อยู่ระหว่างบ้านแสงแดงกับบ้านสะตอน้อย รวมเนื้อที่ที่มีหินบะชอลท์ปกคลุมในบริเวณตอนกลางนี้ประมาณ 80 กิโลเมตร

นอกจากแร่รัตนชาติแล้ว จังหวัดจันทบุรียังมีแร่ประเภทอื่นๆ อีกหลายชนิด ได้แก่

1. แร่คัลชิต พบในบริเวณ ค.เขาบาศรี อ.ท่าใหม่
2. แร่ทังสแตน พบในบริเวณ ค.เขาบาศรี อ.ท่าใหม่
3. แร่แกรไฟต์ พบในบริเวณ ค.บางกะไชย อ.แหลมสิงห์
4. แมงกานีส พบในบริเวณ อ.ท่าใหม่
5. ทองแดง พบในบริเวณ ค.ปากน้ำแหลมสิงห์ อ.แหลมสิงห์
6. แร่ทราสแก้ว พบในบริเวณคลองซุน ค.สนามไชย อ.ท่าใหม่
7. แร่พลวง พบในบริเวณ ค.นาสาธอาม กิ่งอำเภอกง่างางหวาย ค.สามพี่น้อง อ.ท่าใหม่
8. แร่โมลิบดีนัม พบในบริเวณ ค.ตะเคียนทอง อ.มะขาม
9. แร่เหล็ก พบในบริเวณ ค.ทราสขาว อ.โป่งน้ำร้อน

ศูนย์วิทยทรัพยากร
จุฬาลงกรณ์มหาวิทยาลัย

3.6.2 แหล่งน้ำตามธรรมชาติ แหล่งน้ำที่สำคัญของ จ.จันทบุรี ประกอบด้วย

- 1.แม่น้ำจันทบุรี กำเนิดจากเขาสอยดาวใต้เขตอำเภอโป่งน้ำร้อน เขาส่ามงาม เขาชะอม ในเขตอำเภอมะขาม ไหลผ่านอำเภอเมืองจันทบุรี และออกอ่าวไทยในเขตอำเภอแหลมสิงห์
- 2.แม่น้ำเวฬุ กำเนิดจากเขาชะอม ไหลผ่านอำเภอขลุง ออกสู่ทะเลทางเกาะจิก
- 3.แม่น้ำพังราด ประกอบด้วยลำน้ำสายสั้นในอำเภอแกลง จังหวัดระยอง และอำเภอท่าใหม่ จังหวัดจันทบุรี ไหลมาบรรจบกันที่อำเภอท่าใหม่
- 4.คลองตะโหนด กำเนิดจากเขาสี่เสียดไหลไปทางทิศตะวันตกเฉียงใต้และบริเวณเขาชะมูน เขาชะอม และเขาล่าปลาพระเทศ ไหลมาบรรจบที่อำเภอท่าใหม่ ออกสู่ทะเลที่บ้านแหมน หมู่ อำเภอแหลมสิงห์

3.6.3 ป่าไม้

พื้นที่ป่าไม้ในจังหวัดจันทบุรี ได้ดำเนินการสงวนไว้ จำนวน 20 ป่า โดยมีเนื้อที่ทั้งสิ้น จำนวน 2,049,242.75 ไร่ หรือคิดเป็นร้อยละ 51.73 ของพื้นที่ทั้งหมด

3.7 โครงสร้างพื้นฐาน

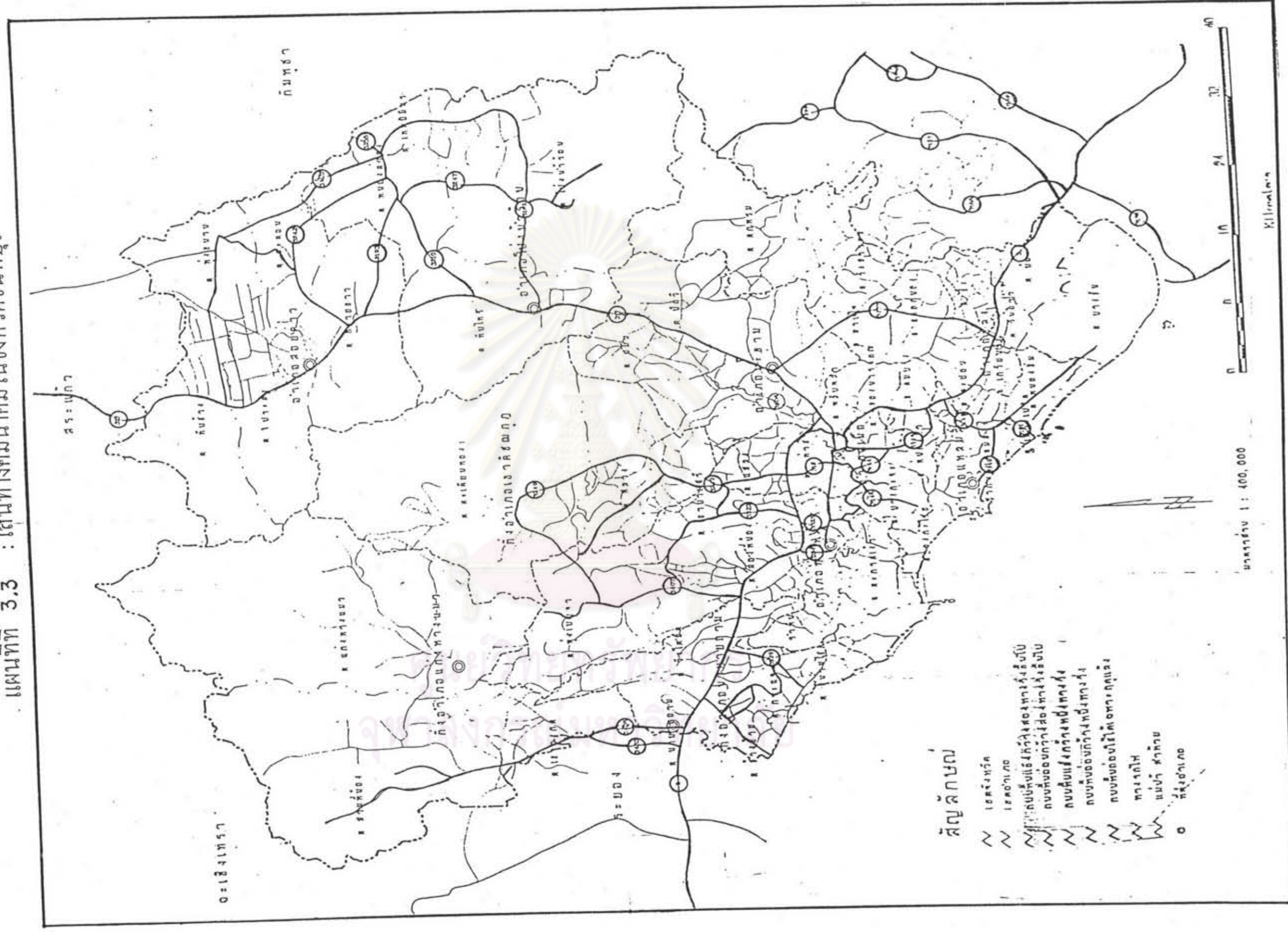
3.7.1 การคมนาคมขนส่งของจังหวัดจันทบุรีมีทั้งสิ้น 3 ประเภท คือ ทางบก (เส้นทางถนน) ทางน้ำ และทางอากาศ แต่ไม่มีการขนส่งทางรถไฟภายในจังหวัดนี้

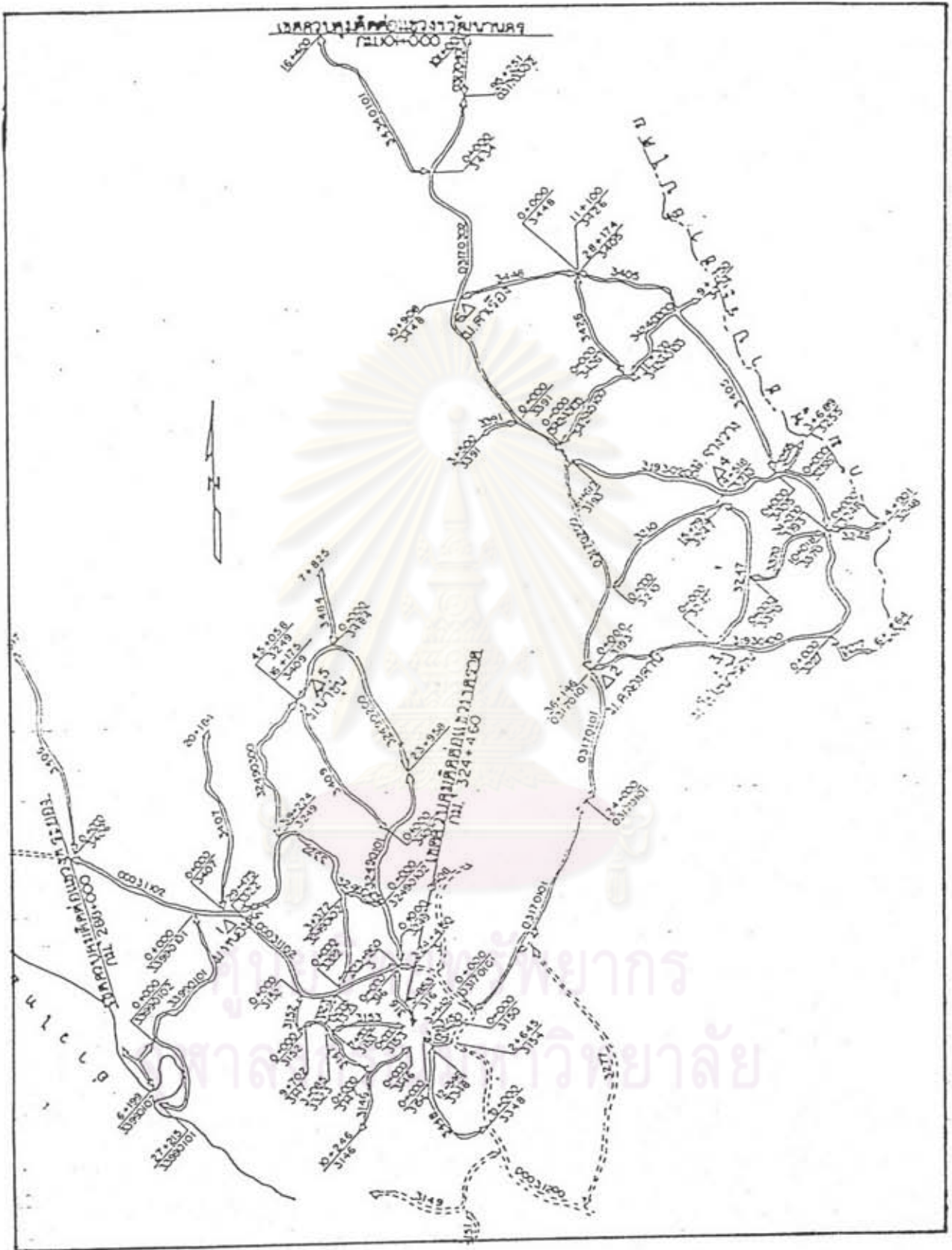
1.การคมนาคมทางบก จันทบุรีมีเส้นทางที่สามารถติดต่อกับกรุงเทพมหานคร และจังหวัดต่างๆ ได้หลายเส้นทาง ตามแผนที่ที่ 3.3 แสดงเส้นทางคมนาคมในจังหวัดจันทบุรี และแผนที่ที่ 3.4 แสดงทางหลวงในความควบคุมแขวงทางจันทบุรี

2.การคมนาคมทางน้ำ เคยเป็นเส้นทางขนส่งสินค้าระหว่างจังหวัดใกล้เคียงและกรุงเทพมหานครในอดีต แต่ปัจจุบันการคมนาคมขนส่งทางบกมีความสะดวกรวดเร็วมาก ทำให้การคมนาคมขนส่งทางน้ำลดความสำคัญลง แต่ยังคงมีการใช้บ้างเฉพาะการขนส่งบริเวณชายฝั่งในกิจกรรมประมงเท่านั้น

3.การคมนาคมทางอากาศ ในอดีตจังหวัดจันทบุรีเคยมีเครื่องบินโดยสารระหว่างจันทบุรีและกรุงเทพมหานคร โดยมีสนามบินอยู่ที่ตำบลเขาหัว อำเภอท่าใหม่ แต่ปัจจุบันได้ยกเลิกแล้ว เพราะค่าใช้จ่ายสูงมาก ส่วนสนามบินยังคงใช้เป็นสนามบินพาณิชย์แบบให้เช่าเหมาลำ และใช้ในราชการทหาร

แผนที่ที่ 3.3 : เส้นทางคมนาคมในจังหวัดจันทบุรี





แผนที่ 3.4 : ทางหลวงในความควบคุมแขวงทางจันทบุรี

3.7.2 การไปรษณีย์โทรเลข มีบริการไปรษณีย์โทรเลขกระจายไปทั่วทุกอำเภอ และ ตำบลในจังหวัดจันทบุรี ดังรายละเอียดต่อไปนี้

1. ที่ทำการศูนย์โทรคมนาคมสื่อสารแห่งประเทศไทยจันทบุรี		
2. ที่ทำการไปรษณีย์โทรเลขประเภทรับ-จ่าย	10	แห่ง
3. ที่ทำการไปรษณีย์โทรเลขประเภทรับฝาก	1	แห่ง
4. ที่ทำการไปรษณีย์อนุญาตเอกชน	10	แห่ง
5. ที่รับส่งไปรษณีย์ค่าบล	21	แห่ง
6. ที่ทำการไปรษณีย์โทรเลขรถยนต์เคลื่อนที่	1	คัน
7. ร้านจำหน่ายตราไปรษณียากร	28	แห่ง

3.7.3 โทรศัพท ปัจจุบันมีผู้อยู่ใช้โทรศัพทมากขึ้น โดยในปี 2537 มีผู้อยู่ใช้บริการสะสมมาจากปีก่อนจนถึงปีปัจจุบัน 14,113 หมายเลข แต่รัฐจัดให้ได้เพียง 13,792 หมายเลข หรือร้อยละ 98 (ตาราง 3.15)

ศูนย์วิทยทรัพยากร
จุฬาลงกรณ์มหาวิทยาลัย

ตารางที่ 3.15 จำนวนหมายเลขโทรศัพท์ที่ขอและให้บริการ ในปี 2537 ของจังหวัดจันทบุรี

ชุมสาย	จำนวนที่ขอ	จำนวนที่ให้บริการ*	ร้อยละของที่ให้ต่อจำนวนที่ขอ
เมืองจันทบุรี	6,829	9,200	135
ท่าใหม่	1,165	1,080	93
ขลุง	904	1,080	119
แหลมสิงห์	751	256	34
โป่งน้ำร้อน	454	128	28
มะขาม	347	256	74
นาขาสอาม	1,215	256	21
หนองคล้า	723	512	71
ปะตง	572	512	90
พริ้ว	709	256	36
ท่าแฉลบ	446	256	57
รวม	14,115	13,792	98

*ที่มา : สำนักงานโทรศัพท์จังหวัดจันทบุรี

หมายเหตุ : จำนวนที่ให้บริการเป็นจำนวนที่ให้บริการสะสมตั้งแต่ปี 2524-2537

3.7.4 ไฟฟ้า⁷ ในปี 2530 จังหวัดจันทบุรี ผลิตไฟฟ้า 153.19 กิโลวัตต์ แล้วเพิ่มขึ้นเรื่อย ๆ ทุกปี ในปี 2535 เพิ่มขึ้นเป็น 336.135 กิโลวัตต์ เฉลี่ยตลอดระยะเวลา 6 ปี เพิ่มขึ้นร้อยละ 17 ต่อปี

จากจำนวนหน่วยบริการไฟฟ้าทั้งหมด 11 หน่วย ปี 2536 สามารถให้บริการไฟฟ้าได้ 605 หมู่บ้าน ใน 70 ตำบล จากจำนวนหมู่บ้านทั้งหมด 628 หมู่บ้าน หรือประมาณร้อยละ 95 มีเพียง 33 หมู่บ้าน หรือร้อยละ 5 เท่านั้น ที่ยังไม่มีไฟฟ้าใช้

สำหรับระบบจำหน่ายไฟฟ้าสำหรับจังหวัดจันทบุรี มีระบบจำหน่ายไฟฟ้าแรงสูง 22 เควี รวม 243,727 กิโลเมตร และระบบจำหน่ายไฟฟ้าแรงต่ำ 400/230 โวลท์ รวม 3,758,176 กิโลเมตร มีหม้อแปลงติดตั้งรวม 2,736 เครื่อง และมีหม้อแปลง 244,860 เควี มีมิเตอร์แรงต่ำ 1 เฟส 81,623 เครื่อง และมีเตอร์แรงต่ำ 3 เฟส 3,155 เครื่อง มีเตอร์แรงต่ำประกอบซีที 378 เครื่อง และมีเตอร์แรงสูง 96 เครื่อง

จำนวนผู้ใช้ไฟฟ้าทั้งหมด ในปี 2536 เป็นผู้ใช้สำหรับที่อยู่อาศัย 77,054 ราย เพิ่มขึ้นจากปี 2535 จำนวน 4,190 ราย หรือร้อยละ 5.75 กิจกรรมขนาดเล็ก 5,676 ราย เพิ่มขึ้น 164 ราย หรือร้อยละ 2.97 กิจกรรมขนาดกลาง 234 ราย เพิ่มขึ้นจากปีก่อน 9 ราย หรือร้อยละ 4 เป็นบริการสูบน้ำเพื่อการเกษตร 17 ราย เพิ่มจากปีก่อน 1 ราย ช่วยเหลือเกษตรกรรายย่อย 1,312 ราย ในปี 2536 ส่วนปี 2537 ไม่มีกิจกรรมนี้

ตั้งแต่ปี 2531-2535 ปริมาณการใช้ไฟฟ้าของครัวเรือน ธุรกิจขนาดเล็ก และกลาง ได้เพิ่มขึ้นเรื่อย ๆ โดยธุรกิจขนาดเล็กมีการใช้ไฟฟ้าเพิ่มขึ้น จาก 13,210,669 กิโลวัตต์ ในปี 2531 เป็น 53,502,311 กิโลวัตต์ ในปี 2535 ขนาดกลางเพิ่มจาก 18,356,773 กิโลวัตต์ ในปี 2531 เป็น 115,426,613 กิโลวัตต์ ในปี 2535 ส่วนครัวเรือนเพิ่มจาก 62,661,817 กิโลวัตต์ เป็น 123,875,522 กิโลวัตต์ ในปี 2535

⁷ การไฟฟ้าส่วนภูมิภาคจังหวัดจันทบุรี

3.7.5 ประปา ในปี 2535 การประปาจังหวัดจันทบุรี มีการให้บริการจำหน่ายน้ำประปาให้ประชาชนจำนวน 13,550 หลังคาเรือน ครอบคลุม 4 อำเภอ ได้แก่ เขตอำเภอเมืองจันทบุรี อำเภอท่าใหม่ อำเภอแหลมงสิงห์ และอำเภอมะขาม มีการวางระบบท่อประปาที่แสดงไว้ในแผนที่ที่ 3.11 โดยมีโครงการน้ำ จำนวน 2 แห่ง คือ

1. สำนักงานประปาจันทบุรี ถนนศรีพานธุ์ อำเภอเมืองจันทบุรี มีกำลังผลิตน้ำได้ 160 ลูกบาศก์เมตร/ชั่วโมง

2. สำนักงานการประปาศาลาปากแซง ตำบลพลับพลา อำเภอเมืองจันทบุรี มีกำลังผลิตน้ำได้ 750 ลูกบาศก์เมตร/ชั่วโมง

ปริมาณการผลิตน้ำประปาในปี 2534 ผลิตได้ 7,078,002 ลิตร/ปี หรือ 19,661 ลิตร/วัน ปริมาณที่ใช้เท่ากับ 4,768,068 ลิตร หรือ 13,063 ลิตร/วัน หรือ ร้อยละ 67 ของปริมาณการผลิต ปี 2536 ผลิตได้ 7,618,890 ลิตร/ปี หรือ 21,163 ลิตร/วัน ใช้ 5,407,834 ลิตร หรือ 14,816 ลิตร/วัน หรือ ร้อยละ 71 ซึ่งปริมาณการผลิตน้ำประปาดังกล่าวมากพอที่จะรองรับการขยายตัวของที่พักอาศัย ธุรกิจ การค้า การท่องเที่ยว

3.7.6 การกำจัดขยะและน้ำเสีย ปัจจุบันฝ่ายสาธารณสุขและสิ่งแวดล้อมเทศบาลเมืองจันทบุรี ประมาณว่ามีปริมาณขยะในจังหวัดจันทบุรีวันละ 100 ตัน สำหรับระบบการกำจัดขยะที่จะรองรับการขยายตัวของชุมชนเมืองและกิจกรรมภาคอุตสาหกรรมในจังหวัดจันทบุรีนั้น เทศบาลเมืองจันทบุรี มีโครงการ ที่จะริเริ่ม 2 โครงการ

โครงการแรก คือ โครงการงานก่อสร้างระบบกำจัดขยะแบบฝังกลบ โครงการนี้มีพื้นที่ 117 ไร่ และจะตั้งอยู่บริเวณตำบลมะขาม อำเภอมะขาม งบประมาณโครงการ 49,700,000 บาท คาดว่าการก่อสร้างจะเสร็จในเดือนพฤษภาคม 2538 และจะสามารถรองรับปริมาณการเพิ่มขึ้นของขยะได้เป็นเวลาอีกประมาณ 15 ปี

โครงการที่สอง เป็นโครงการที่สองงบประมาณไว้สำหรับปี 2538 เป็นโครงการกำจัดขยะโดยใช้เตาเผา งบประมาณค่าก่อสร้าง 270 ล้านบาท โครงการจะตั้งอยู่ที่ดินสาธารณะทุ่งพงเหนือ ตำบลตลาด อำเภอเมือง ใช้เวลาก่อสร้าง 5 ปี เมื่อเริ่มใช้การแล้วเตาเผาจะสามารถเผาขยะได้วันละ 15 ตัน โดยใช้เวลาเผาวันละ 8 ชั่วโมง

ปัจจุบันปริมาณน้ำเสียในจังหวัดจันทบุรีมีเฉลี่ยวันละ 3,116 ลูกบาศก์เมตร ยังไม่มีระบบบำบัดน้ำเสีย แต่จะปล่อยลงแม่น้ำจันทบุรี และแม่น้ำคลองน้ำใส สำหรับโครงการกำจัดน้ำเสียได้มีการเสนอโครงการเพื่อของบประมาณ 2 โครงการ

โครงการแรก คือ การสร้างระบบระบายน้ำและบำบัดน้ำเสียในเขตเทศบาลเมือง ระบบนี้จะมีลักษณะเป็นท่อระบายน้ำเสียรอบ ๆ เขตเทศบาล ใช้งบประมาณ 149 ล้านบาท ซึ่งเป็นงบจากกรมโยธาธิการ เมื่อการก่อสร้างระบบนี้เสร็จแล้ว คาดว่าจะสามารถรองรับปริมาณน้ำเสียในเขตเทศบาลได้ทั้งหมด

โครงการที่สอง เป็นการขยายระบบบำบัดน้ำเสียในโครงการระยะที่ 1 ให้มีเครื่องข้ามสมบูรณ์ยิ่งขึ้น ขณะนี้ได้เตรียมการเพื่อของบประมาณ



ศูนย์วิทยทรัพยากร
จุฬาลงกรณ์มหาวิทยาลัย

3.8 เศรษฐกิจโดยรวมของจังหวัด

เมื่อสิ้นปี 2534 จังหวัดจันทบุรีมีมูลค่าตามผลิตภัณฑ์มวลรวม ตามราคาคงที่ ปี 2531 เท่ากับ 10,296.735 ล้านบาท เป็นมูลค่าจากสาขาเกษตรกรรมมากที่สุด คิดเป็นร้อยละ 27.25 รองลงมาคือ สาขาการค้าส่งและค้าปลีก เท่ากับร้อยละ 20.68 สาขาอุตสาหกรรม ร้อยละ 11.94 และสาขาบริการ ร้อยละ 11.32 (ตารางที่ 3.16)

3.9 รายได้เฉลี่ยต่อหัว

ในปี 2534 ประชากรจังหวัดจันทบุรี มีรายได้เฉลี่ยต่อหัว เท่ากับ 28,399 บาท เพิ่มขึ้นจากปีก่อน ร้อยละ 9.03 ขณะที่รายได้เฉลี่ยต่อหัวของภาคตะวันออกเฉียงเหนือเพิ่มขึ้น ร้อยละ 18.41 และรายได้เฉลี่ยต่อหัวของประเทศ เพิ่มขึ้นร้อยละ 13.31 ในช่วงเวลาเดียวกัน (ตารางที่ 3.17) ซึ่งจังหวัดจันทบุรีมีรายได้ต่อหัวเป็นอันดับที่ 26 เมื่อเปรียบเทียบกับรายได้ต่อหัวทั่วประเทศ

ศูนย์วิทยทรัพยากร
จุฬาลงกรณ์มหาวิทยาลัย

ตารางที่ 3.16 ผลิตภัณฑ์มวลรวมจังหวัดจันทบุรี ปี 2525-2533 ตามราคาคงที่ปี 2531

(หน่วย : 1,000,000 บาท)

สาขาการผลิต	2526	2527	2528	2529	2530	2531	2532	2533
เกษตรกรรม	2,231	2,175	2,067	2,142	2,306	2,401	2,735	2,830
พืช	1,257	1,357	1,316	1,483	1,518	1,533	1,729	1,922
ปศุสัตว์	172	144	182	150	132	168	176	164
ประมง	398	333	278	240	329	396	489	436
ป่าไม้	218	102	55	26	53	45	39	0
บริการเกษตร	50	75	93	79	89	97	97	99
แปรรูปเกษตร	133	162	140	161	183	160	201	207
เหมืองแร่ขุดหิน	2	3	8	13	18	12	12	22
อุตสาหกรรม	582	519	566	609	695	776	930	1,111
การก่อสร้าง	284	363	315	288	351	334	272	376
ไฟฟ้าประปา	98	112	124	147	175	199	258	309
คมนาคมขนส่ง	257	192	220	216	272	248	408	390
การค้าส่ง-ปลีก	1,028	1,124	1,169	1,217	1,336	1,497	1,770	1,993
การเงินธนาคาร	173	189	215	255	335	441	556	631
ที่อยู่อาศัย	396	418	441	462	494	520	559	589
บริหารราชการ	281	303	343	354	349	361	372	400
การบริการ	856	845	889	986	1,009	1,022	1,079	1,095
ผลิตภัณฑ์ประชาชาติ	6,191	6,246	6,362	6,694	7,344	7,817	8,956	9,751
รายได้ต่อหัว(บาท)	15,217	14,812	14,935	15,846	18,069	19,841	23,405	26,047
ประชากร/1,000คน	349	360	369	380	387	394	403	416

ที่มา : สำนักงานคณะกรรมการเศรษฐกิจและสังคมแห่งชาติ

ตารางที่ 3.17 รายได้เฉลี่ยต่อหัวและอัตราการเติบโตของจังหวัดจันทบุรี เปรียบเทียบกับ
ภาคตะวันออกและประเทศ ตั้งแต่ปี 2526 - 2533

ปี	รายได้เฉลี่ยต่อหัว(บาท)			อัตราการเจริญเติบโต(ร้อยละ)		
	ประเทศ	ตะวันออก	จันทบุรี	ประเทศ	ตะวันออก	จันทบุรี
2526	18,538	26,287	15,271	7.30	13.15	-3.01
2527	19,513	26,207	14,812	5.26	-0.30	0.83
2528	20,483	28,418	14,935	4.97	8.44	6.10
2529	21,584	32,827	15,846	5.38	15.51	14.03
2530	24,332	35,126	18,069	12.78	7.00	9.81
2531	28,712	41,680	19,841	18.00	18.66	17.96
2532	33,624	50,165	23,405	17.11	20.36	11.29
2533	38,908	67,970	26,047	15.71	14.43	9.03

ที่มา : สำนักงานคณะกรรมการเศรษฐกิจและสังคมแห่งชาติ

ศูนย์วิทยทรัพยากร
จุฬาลงกรณ์มหาวิทยาลัย

3.10 โครงสร้างและฐานะการเงินการคลัง

สถาบันการเงินประเภทธนาคารพาณิชย์ในปัจจุบันมีจำนวนทั้งสิ้น 30 แห่ง โดยเป็นธนาคารพาณิชย์ที่มีตู้ ATM. จำนวนทั้งสิ้น 11 แห่ง (ตารางที่ 3.18)

ตารางที่ 3.18 รายชื่อธนาคารพาณิชย์ และจำนวนตู้ ATM. ปี 2535

ธนาคาร	จำนวนสาขา	จำนวนตู้ ATM.
ธ.กรุงเทพ	6	2
ธ.กรุงไทย	5	3
ธ.ทหารไทย	2	-
ธ.ไทยพาณิชย์	1	1
ธ.กรุงศรีอยุธยา	2	1
ธ.กสิกรไทย	5	1
ธ.เอเชีย	1	-
ธ.ศรีนคร	1	1
ธ.นครหลวง	2	1
ธ.มหานคร	2	1
ธ.กรุงเทพพาณิชย์การ	2	-
ธ.ไทยทุน	1	-
รวม	30	11

ที่มา : สำนักงานพาณิชย์จังหวัดจันทบุรี

ปริมาณเงินฝากและสินเชื่อของธนาคารพาณิชย์ในช่วง 10 ปี ตั้งแต่ปี 2526-2535 มีอัตราการเติบโตอย่างต่อเนื่อง โดยปริมาณเงินฝากมีอัตราการขยายตัวเฉลี่ย 17.39 ต่อปี และขยายตัวต่ำสุดในปี 2529 เท่ากับ ร้อยละ 9.98 และสูงสุดในปี 2533 เท่ากับร้อยละ 26.99 (ตารางที่ 3.19) ขณะเดียวกัน ปริมาณสินเชื่อก็เติบโตอย่างต่อเนื่องและมีอัตราสูง คือ มีอัตราการเติบโตเฉลี่ยร้อยละ 24.86 ต่อปี โดยมรการขยายตัวมากที่สุดในปี 2531 เท่ากับ 51.05 การขยายตัวอย่างต่อเนื่องดังกล่าว แสดงให้เห็นว่าจังหวัดจันทบุรีมีแหล่งสนับสนุนทางการเงินที่มีศักยภาพและมีประสิทธิภาพในการขยายการลงทุน

ตารางที่ 3.19 ปริมาณเงินฝากและสินเชื่อของธนาคารพาณิชย์ในจังหวัดจันทบุรี ปี 2526-2535

พศ.	เงินฝาก(พันบาท)	อัตรารายขยายตัว(%)	สินเชื่อ(พันบาท)	อัตรารายขยายตัว(%)
2526	3,344,330	—	1,477,866	—
2527	4,146,407	24	1,746,567	18
2528	4,976,886	20	1,981,364	13
2529	5,473,378	10	2,045,416	3
2530	6,173,851	13	2,536,742	24
2531	7,204,619	17	3,831,787	51.05
2532	8,458,449	17	5,321,727	39
2533	10,741,610	26.99	7,132,395	34
2534	12,194,993	14	8,560,814	20
2535	14,033,619	15	10,345,117	21
รวมเฉลี่ย	76,748,142	17.39	44,979,795	24.86

ที่มา : ธนาคารแห่งประเทศไทย

การเงินและการคลัง ปริมาณเงินในจังหวัดจันทบุรี ในปี 2530 จังหวัดจันทบุรีมีเงินฝาก 10,559 ล้านบาท เพิ่มขึ้นเป็น 20,493 ล้านบาท ในปี 2533 และ 35,241 ล้านบาท ในปี 2536 (ตารางที่ 3.20) ตัวเลขการเพิ่มขึ้นของเงินฝากชี้ให้เห็นถึงการเจริญเติบโตทางเศรษฐกิจของจังหวัดจันทบุรี และแหล่งเงินกู้ภายในจังหวัดสำหรับธุรกิจต่างๆ ซึ่งสามารถอาศัยเงินกู้จากสถาบันการเงินในระดับท้องถิ่นได้

ตารางที่ 3.20 ปริมาณเงินฝากและปริมาณเงินกู้ผ่านคลังจังหวัดจันทบุรี ปี 2530-2536

พศ.	เงินฝาก(พันบาท)	อัตรารายจ่ายตัว(%)	สินเชื่อ(พันบาท)	อัตรารายจ่ายตัว(%)
2530	10,558,998,915	—	10,562,646,120	—
2531	14,650,594,847	38.75	14,470,752,267	37.00
2532	17,358,523,837	18.48	17,459,226,404	20.65
2533	20,493,469,657	18.06	20,299,407,214	16.27
2534	23,344,547,761	13.91	23,809,483,652	17.29
2535	29,169,754,590	24.95	30,268,749,711	27.13
2536	35,240,641,408	20.81	35,170,906,574	16.20

ที่มา : คลังจังหวัดจันทบุรี

ศูนย์วิทยทรัพยากร
จุฬาลงกรณ์มหาวิทยาลัย

การจัดเก็บรายได้จากภาษีอากร และรายได้อื่นๆ ในปี 2535 มียอดการจัดเก็บ 104,390 ราย จำนวนเงินรวม 468,827,681.00 บาท (ตารางที่ 3.21)

ตารางที่ 3.21 ผลการจัดเก็บภาษีอากร ปีงบประมาณ 2535

ประเภทภาษี	จำนวนราย	จำนวนเงิน(บาท)
ภาษีเงินได้บุคคลธรรมดา	57,547.00	254,449,724.00
ภาษีเงินได้นิติบุคคล	5,336.00	28,272,760.00
ภาษีการค้า	13,451.00	65,209,197.00
ภาษีมูลค่าเพิ่ม	12,373.00	72,942,529.00
ภาษีธุรกิจเฉพาะ	1,096.00	25,694,654.00
อากรแสตมป์	12,162.00	21,515,838.00
รายรับอื่นๆ	2,425.00	662,980.00
รวม	104,390.00	468,746,682.00

ที่มา : สำนักงานสรรพากรจังหวัดจันทบุรี

ศูนย์วิทยทรัพยากร
จุฬาลงกรณ์มหาวิทยาลัย