



บทที่ 5

แนวทางอนุรักษ์โบราณสถานและพัฒนาเมืองเพชรบุรี

จากการศึกษาสภาพทางผังเมืองและความสัมพันธ์ของโบราณสถานต่อเมืองในอดีตจนปัจจุบันพบว่า ชุมชนเมืองเพชรบุรีเป็นชุมชนโบราณที่มีการสั่งสมทางศิลปวัฒนธรรม ผ่านยุคสมัยและระยะเวลาอันยาวนาน โดยไม่มีการขาดตอนจนปัจจุบัน ลักษณะของเมืองจึงเป็นเมืองที่ไม่ร้าง (LIVING MONUMENT) จึงมีการผสมผสานระหว่างโบราณสถานกับอาคารที่สร้างใหม่ และยังมีการใช้อาคารเก่าบางแห่งอยู่แต่อาจผิควัดถูประสังคัมดั้งเดิม ในขณะเดียวกันเมืองก็มีการพัฒนาเปลี่ยนแปลงโดยตลอด ลักษณะของการอนุรักษ์และพัฒนาจึงไม่สามารถแยกออกจากกันได้ การดำเนินการควรเป็นแบบค่อยเป็นค่อยไป โดยให้ประชาชนในเมืองเข้าใจและตระหนักถึงความสำคัญในการอนุรักษ์มรดกในท้องถิ่น และมีสำนึกต่อความเป็นไปของส่วนรวมซึ่งก็คือชุมชน ให้มีการพัฒนาที่สอดคล้องไปกับวิถีความเป็นอยู่ของคนในยุคปัจจุบัน โดยไม่ทำลายสภาพแวดล้อมเมือง เพื่อก่อให้เกิดประโยชน์และมีส่วนร่วมอยู่ในชีวิตความเป็นอยู่ของชุมชน

5.1 สภาพชุมชนเมืองเพชรบุรีในปัจจุบัน

สภาพของชุมชนเมืองเพชรบุรีในปัจจุบัน เป็นผลจากสภาพแวดล้อมในระดับต่าง ๆ นับแต่ในระดับประเทศ ตามแผนพัฒนาเศรษฐกิจและสังคมแห่งชาติ ฉบับที่ 6 ที่กำหนดให้เพชรบุรีเป็นส่วนหนึ่งของภาคตะวันตก ในระดับเมืองศูนย์กลางความเจริญในภูมิภาคอื่น ๆ รวมทั้งการปรับปรุงแผนพัฒนาสิ่งแวดล้อมธรรมชาติและศิลปกรรม โดยเสนอแนวทางให้เร่งรัดจัดทำแผนการจัดการให้พื้นที่หาดนเรศวร (หาดชะอำ) จังหวัดเพชรบุรี สิ่งที่มาคือแผนพัฒนาการท่องเที่ยวจังหวัดเพชรบุรีและประจวบคีรีขันธ์ โดยการท่องเที่ยวแห่งประเทศไทยจากแผนทั้งสอง มีผลต่อการเปลี่ยนแปลงบทบาทของเมืองเพชรบุรี กลายเป็นเมืองท่องเที่ยวในภาคตะวันตก มีผลต่อแผนพัฒนาในระดับจังหวัด โดยเฉพาะถนนซึ่งเป็นปัจจัยสำคัญในการนำแนวพัฒนาเมือง โครงการถนนทุกสายต่างมุ่งไปสู่ชะอำและหัวหิน ทำให้เกิดการเคลื่อนไหวในหลายด้าน

เช่น สาธารณูปโภค สาธารณูปการ ประชากร การถือครองกรรมสิทธิ์ที่ดิน การลงทุนของภาคเอกชน สิ่งเหล่านี้มีผลกระทบต่อภาคเศรษฐกิจของชุมชนเป็นอย่างมาก มีการเปลี่ยนแปลงโครงสร้างทางเศรษฐกิจของจังหวัด โดยมูลค่าผลิตภัณฑ์ด้านอุตสาหกรรม การค้าบริการและป่าไม้ มีค่าลดลงมากกว่าร้อยละหนึ่ง รายได้ต่อครัวเรือนของประชากรต่อครัวเรือนส่วนใหญ่อยู่ในช่วง 6000 - 10000 บาทต่อปี อำเภอชะอำ บ้านลาด มีจำนวนครัวเรือนที่มีรายได้อยู่ในช่วง 10000 - 20000 บาทมากที่สุด ในขณะที่อำเภอเมืองมีจำนวนครัวเรือนส่วนใหญ่อยู่ในช่วง 6000 - 10000 บาท ด้านประชากรพบว่า กิ่งอำเภอหนองหญ้าปล้อง เทศบาลชะอำ และอำเภอชะอำมีอัตราเพิ่มประชากรโดยเฉลี่ยสูง ในขณะที่เทศบาลเมืองกลับมีอัตราเพิ่มประชากรลดลงถึง ร้อยละ -0.18 นอกจากนี้ โครงการพัฒนาในระดับจังหวัด ทั้งด้านสาธารณูปโภคและสาธารณูปการ ต่างเน้นมาที่พื้นที่ทางใต้ของจังหวัดเพชรบุรี อีกทั้งการลงทุนของภาคเอกชน บริเวณชายฝั่งทะเล และโครงการสนามกอล์ฟขนาดใหญ่ บริเวณอำเภอแก่งกระจาน ได้ส่งผลกระทบต่อการใช้ที่ดินของจังหวัด โดยเฉพาะการลดลงของพื้นที่ป่าไม้ ป่าชายเลนและพื้นที่ทางการเกษตร รวมทั้งผลผลิตทางการประมงและการเกษตรน้ำกร่อย สิ่งเหล่านี้มีผลต่อชุมชนเมืองทั้งทางตรงและทางอ้อม

ในฐานะที่จังหวัดเพชรบุรีถูกจัดอันดับเป็นเมืองศูนย์กลางความเจริญในระดับภูมิภาคอื่นๆ ในแผนพัฒนาทางเศรษฐกิจและสังคมแห่งชาติ เทศบาลเมืองเพชรบุรี จึงเป็นศูนย์กลางทางการปกครอง เศรษฐกิจ และสังคมของจังหวัด เห็นได้จากการเป็นที่ตั้งของศาลากลางจังหวัดและหน่วยราชการอื่น ๆ ในระดับจังหวัด การเป็นที่รวมของการค้าปลีกค้าส่ง การประกอบอุตสาหกรรม และการบริการด้านสาธารณูปโภคสาธารณูปการต่าง ๆ โดยมีการกระจุกตัวของศูนย์กลางอยู่ในเขตเทศบาลเมืองเพชรบุรี ตามย่านต่าง ๆ ของเมือง มีย่านพักอาศัยกระจายแทรกอยู่ทั่วไปในเขตเทศบาล

นับจากปีพ.ศ. 2530 ซึ่งเป็นปีแรกของแผนพัฒนาเศรษฐกิจแห่งชาติฉบับที่ 6 เกิดการขยายตัวทางเศรษฐกิจของประเทศ และการตื่นตัวด้านธุรกิจที่ดินและบ้านพักอาศัย เกิดโครงการต่าง ๆ ของภาคเอกชนเพิ่มขึ้นอย่างรวดเร็วบริเวณในและนอกเขตชุมชนเมืองเพชรบุรี เห็นได้จากการปรับราคาประเมินที่ดินที่มีการเปลี่ยนแปลงเพิ่มขึ้นทุกปี อีกทั้งโครงการบ้านจัดสรรจำนวนมากที่เกิดขึ้นทั้งในและนอกเขตเทศบาล และเนื่องจากชุมชนเมืองเพชรบุรีเป็นเมืองเก่า จึงมีโครงข่ายถนนที่มีขนาดเล็กและมีโบราณสถานเป็นจำนวนมาก พื้นที่ส่วนใหญ่ในเมืองเป็นกรรมสิทธิ์ของหน่วยราชการและศาสนสถานที่มีมาแต่เดิม จึงเป็นข้อจำกัดในด้านการขยายตัวของชุมชน

เมือง ที่เว้นว่างในบริเวณชุมชนเมืองต่างมีการปลูกสร้างอาคารเพิ่มขึ้น กลายเป็นบริเวณที่มีความหนาแน่นปานกลางเป็นส่วนใหญ่ ในบริเวณย่านพาณิชย์กรรมซึ่งเป็นย่านที่มีความหนาแน่นมากของเมืองก็มีการเปลี่ยนรูปแบบอาคารจากอาคารพาณิชย์เก่า มาเป็นอาคารใหม่ที่มีความสูงเพิ่มขึ้นเป็นลำดับเพื่อให้คุ้มค่าระหว่างประโยชน์ใช้สอยกับราคาที่ดินและค่าก่อสร้าง แต่เนื่องจากพื้นที่ในเขตเทศบาลเมืองเป็นกรรมสิทธิ์ของเอกชนน้อย จึงเกิดการขยายตัวของการใช้ที่ดินและอาคารประเภท บ้านพักอาศัย อาคารพาณิชย์ และอุตสาหกรรม และหน่วยราชการกระจายออกไปตามทางหลวงแผ่นดินและทางหลวงจังหวัดในทุกทิศทาง โดยเฉพาะตามแนวถนนเพชรเกษมสายทางเข้าเมืองและทางเลี้ยวเมือง เมืองจึงมีการขยายตัวไปทางตะวันตก นอกจากนี้ยังมีการขยายออกไปทางเหนือและทางใต้ ส่วนทางตะวันออกมีการขยายไปน้อยเนื่องจากถูกจำกัดด้วยทางรถไฟและแนวคลองชลประทาน การขยายตัวของเมืองดังกล่าว ส่งผลให้ประชากรในเขตเทศบาลมีอัตราลดลง ในขณะที่จำนวนประชากรในตำบลโดยรอบมีอัตราสูงขึ้น โดยเฉพาะในตำบลบ้านหม้อทางตะวันตก และตำบลธงชัยทางเหนือ รวมทั้งตำบลหนองโสนและตำบลคันมะม่วงตามลำดับ การขยายตัวของการใช้ที่ดินและอาคารเป็นไปโดยเอกชน ที่ไม่มีการประสานงานระหว่างกัน อีกทั้งหน่วยงานของรัฐก็ไม่มีการวางแผนรองรับการเติบโตดังกล่าว เนื่องจาก

ประการแรก การขยายตัวอยู่นอกเขตความรับผิดชอบของทางเทศบาล

ประการที่สอง ทางจังหวัดมีนโยบายในการเสริมการพัฒนาไปทางอำเภอทางใต้ของจังหวัด เช่น บ้านลาด ชะอำมากกว่า

จึงไม่มีการวางแผนการจัดเตรียมสาธารณูปโภค สาธารณูปการรวมทั้งพื้นที่รองรับการเติบโตของเมือง เมืองจึงมีการขยายตัวอย่างอิสระ สิ่งที่ตามมาคือ ปัญหาการสืบสนปะปนของการใช้ที่ดิน ปัญหาด้านสาธารณูปโภคไม่เพียงพอ โดยเฉพาะน้ำประปา และการระบายน้ำรวมทั้งการกำจัดขยะ ปัญหาด้านสาธารณสุข เช่น การขาดที่พักผ่อนหย่อนใจ สาธารณะ การกระจายตัวของหน่วยบริการทางสังคม และปัญหาด้านสภาพแวดล้อม เช่น น้ำในแม่น้ำเพชรบุรีเริ่มคันเหิน ไหลช้าและเน่าเสีย กลายเป็นที่ระบายน้ำขนาดใหญ่กลางใจเมือง แทนที่จะเป็นเส้นเลือดใหญ่หล่อเลี้ยงเมืองเหมือนบทบาทที่เคยมีมาในอดีต ปัญหาภูมิทัศน์เมือง เช่น การสร้างอาคารพาณิชย์บริเวณหน้าเขาวิังตรงทางเข้าเมือง เป็นการทำลายทัศนภาพของพระนครคีรีที่เป็นเอกลักษณ์ของเมือง

จากปัญหาด้านต่าง ๆ ของชุมชนเมืองได้ส่งผลกระทบต่อโบราณสถานที่อยู่ในเขตชุมชนเมืองทั้งทางตรงและทางอ้อม ในระดับโบราณสถาน ระดับย่าน และระดับชุมชนเมืองเองเกิด

การเปลี่ยนแปลงลักษณะทางกายภาพ และบทบาทของโบราณสถานที่มีความสัมพันธ์ต่อเมืองอย่างใกล้ชิด รวมถึงปัญหาด้านทัศนภาพของโบราณสถาน จนเกิดปัญหาระหว่างเมืองและโบราณสถาน ทางด้าน กายภาพ เศรษฐกิจ สังคม กฎหมาย การบริหารและปัญหาภูมิทัศน์ ซึ่งได้กล่าวไปแล้วในบทที่ 5

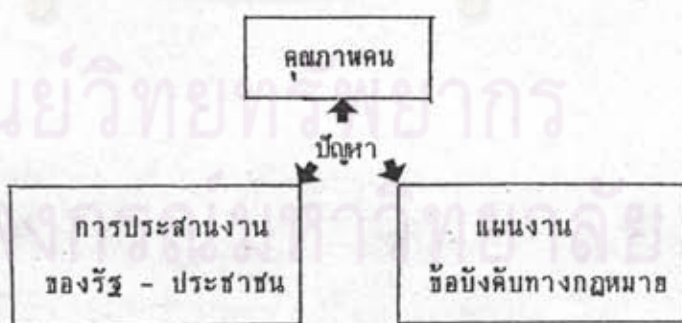
5.2 สาเหตุของปัญหาเมืองและโบราณสถาน

จากปัญหาดังกล่าว ทั้งของเมืองและโบราณสถาน จึงสามารถสรุปสาเหตุของปัญหาได้ 3 ประการ คือ

5.2.1 ปัญหาจากคุณภาพคน ทั้งคนของหน่วยราชการและประชาชนในท้องถิ่นเองยังขาดสำนึกต่อส่วนรวม และการตระหนักถึงคุณค่าของโบราณสถานในชุมชนที่ควรค่าแก่การอนุรักษ์ให้คงอยู่ควบคู่ไปกับการพัฒนาเมืองต่อไป

5.2.2 ปัญหาในด้านการขาดการประสานงาน ระหว่างหน่วยราชการด้วยกันเองและการประสานงานระหว่างหน่วยราชการกับประชาชนในท้องถิ่น รวมทั้งระดับประชาชนในท้องถิ่นเอง ในการอนุรักษ์และพัฒนาชุมชนเมือง

5.2.3 ปัญหาด้านแผนงานและข้อบังคับทางกฎหมาย ในการควบคุมการอนุรักษ์และพัฒนาเมืองให้เป็นไปอย่างมีประสิทธิภาพ



ดังนั้นในการเสนอแนะแนวทางในการพัฒนาเมือง จึงจำเป็นต้องหาแนวทางในการแก้ปัญหาดังกล่าวโดย พิจารณาในด้านนโยบายและแผนทางกายภาพ เพื่อเสนอแนะแนวทางอนุรักษ์และพัฒนาเมืองให้สำเร็จตามเป้าหมาย

5.3 เป้าหมายในการอนุรักษ์โบราณสถานและพัฒนาเมือง

เนื่องจากเมืองเพชรบุรีเป็นเมืองที่มีการผสมผสานระหว่าง เมืองโบราณกับเมืองสมัยปัจจุบัน การอนุรักษ์และพัฒนาเมืองจึงต้องหาแนวทางอนุรักษ์และพัฒนาโบราณสถานกับเมืองให้มีความสัมพันธ์กับชีวิตในสังคม โดยผสมผสานระหว่างการเปลี่ยนแปลงใหม่ กับโครงสร้างเก่าของเมือง เพื่อให้การปรับปรุงสภาพแวดล้อมหรือการเปลี่ยนแปลงการใช้สอยสามารถทำควบคู่ไปกับการวางแผนการใช้ที่ดินของเมือง

5.4 วัตถุประสงค์ในการอนุรักษ์โบราณสถานและพัฒนาเมือง

จากสาเหตุของปัญหาทั้งสามประการที่กล่าวมา สามารถกำหนดวัตถุประสงค์ในการหาแนวทางอนุรักษ์โบราณสถานและพัฒนาเมืองดังนี้

- 5.4.1 ปรับปรุงคุณภาพของคน ให้ตระหนักถึงความสำคัญในการอนุรักษ์โบราณสถานและการดำรงถึงส่วนรวม
- 5.4.2 การสร้างการประสานงานระหว่างทางราชการส่วนกลางกับท้องถิ่น
- 5.4.3 เสนอแนะแนวทางทางกฎหมายและแผนงาน ให้การอนุรักษ์โบราณสถานและพัฒนาเมืองเป็นไปอย่างมีประสิทธิภาพ

5.5 วิธีการเสนอแนะแนวทางอนุรักษ์โบราณสถานและพัฒนาเมือง

จากที่กล่าวถึงสภาพทั่วไปของชุมชนเมืองเพชรบุรี พบว่ามีปัจจัยหลายระดับที่ส่งผลต่อรูปแบบการขยายตัวของเมืองการเสนอแนะจึง จะเสนอแนะในหลายระดับได้แก่

- ก) ระดับประเทศและภูมิภาค
- ข) ระดับจังหวัด
- ค) ระดับชุมชนเมือง

โดยเสนอแนะในรูปแบบนโยบายทั้งสามระดับ และเสนอแผนทางกายภาพ ในการอนุรักษ์โบราณสถานและพัฒนาเมือง ในระดับ เมือง ย่าน และผังเฉพาะจุด โดยมีระยะการปฏิบัติทั้งในระยะสั้นและระยะยาว

5.6 นโยบายในการอนุรักษ์โบราณสถานและพัฒนาเมือง

5.6.1 นโยบายระดับประเทศ

5.6.1.1 ควรมีการระบุงการอนุรักษ์โบราณสถาน ไว้ในแผนพัฒนาเศรษฐกิจและสังคมแห่งชาติ โดยเฉพาะในด้านการศึกษาระดับท้องถิ่น เพื่อเป็นการเพิ่มพูนความรู้ความเข้าใจทางวิชาการและสำนึกในความเป็นเจ้าของศิลปวัฒนธรรมอันมีความของท้องถิ่นและของชาติ

5.6.1.2 ประชาสัมพันธ์และเผยแพร่ ให้การศึกษาด้านการอนุรักษ์โบราณสถานและการพัฒนาเมือง เพื่อให้ประชาชนตระหนักถึงคุณค่าและเกิดสำนึกในการร่วมมือ ทำนุบำรุงรักษาโบราณสถานและเมือง โดยอาศัยหน่วยงานของรัฐ สถาบันการศึกษา และสถาบันศาสนาที่มีอยู่ในพื้นที่เป็นสื่อในการเผยแพร่ เช่น

- ให้มีการฝึกอบรมและพัฒนาทางด้านความรู้ ความเข้าใจในเรื่องคุณค่าและความสำคัญในเรื่องการอนุรักษ์มรดกทางวัฒนธรรมของชาติ แก่ข้าราชการส่วนกลางและส่วนท้องถิ่น เพื่อให้มีความเข้าใจและเห็นถึงความสำคัญในการนำไปกำหนดแผนพัฒนาจังหวัดและท้องถิ่นต่อไป

- เผยแพร่ความรู้เรื่องการอนุรักษ์โบราณสถานไปยังมหาเถรสมาคม เพื่อเป็นกำลังสำคัญที่จะช่วยป้องกันและรักษาสมบัติของชาติ ตลอดจนได้มีส่วนร่วมในการช่วยรักษาโบราณสถาน โบราณวัตถุ และศิลปวัตถุตามวิธีการที่ถูกต้องและเหมาะสม

- ส่งเสริมการทัศนศึกษาแก่เยาวชนตามสถานที่สำคัญต่าง ๆ ทั่วประเทศ เพื่อเป็นการปูพื้นฐานความรู้ความเข้าใจในการการอนุรักษ์โบราณสถานให้ถูกต้อง เพราะเยาวชนเหล่านี้เป็นผู้หน้าที่รักษาทรัพย์สินสมบัติของชาติทั้งหลายไว้ให้ทรงคุณค่าและความสำคัญต่อไป

5.6.1.3 นำแนวทางอนุรักษ์โบราณสถานบรรจุไว้ในแผนพัฒนาเศรษฐกิจและสังคมแห่งชาติ โดยระบุให้แผนพัฒนาต่าง ๆ ควรมีการวางแผนตรวจสอบผลกระทบต่อศิลปกรรมอย่างรอบคอบ เพื่อไม่ให้เกิดผลเสียหายต่อแหล่งประวัติศาสตร์และโบราณคดี หากไม่สามารถหลีกเลี่ยงได้ ควรมีการวินิจฉัยในเรื่องผลได้ผลเสียในทุก ๆ ด้าน อย่างละเอียดก่อนก่อนที่จะมีการอนุมัติโครงการ ทั้งนี้เพื่อให้เกิดผลเสียหายน้อยที่สุด

5.6.1.4 ปรับปรุงการประสานงานระหว่างหน่วยราชการที่มีโครงการเข้าไปในพื้นที่ที่เป็นแหล่งประวัติศาสตร์และโบราณคดี โดยดำเนินการร่วมกับหน่วยงานที่มีหน้าที่รับผิดชอบในด้านการอนุรักษ์ให้มีการศึกษาและสำรวจพื้นที่ก่อนที่จะมีการอนุมัติ

5.6.1.5 หน่วยราชการส่วนท้องถิ่น ควรเป็นผู้นำในการอนุรักษ์โบราณสถาน และไม่ปฏิบัติกรอย่างหนึ่งอย่างใดที่เป็นการทำลายโบราณสถานของท้องถิ่น

5.6.1.6 ให้มีการตรวจสอบ ติดตามและประเมินผลการปฏิบัติงานของหน่วยงานที่นำแนวทางเพื่อการอนุรักษ์โบราณสถานไปปฏิบัติในแต่ละปี เพื่อให้ตรงตามเป้าหมาย

5.6.1.7 รัฐบาลปรับปรุงงานบางส่วนของหน่วยงานที่มีหน้าที่เกี่ยวข้องกับงานอนุรักษ์โบราณสถานโดยให้อำนาจหน้าที่ในทางปฏิบัติ เพื่อระงับยับยั้งการบุกรุกทำลายโบราณสถาน โบราณวัตถุและศิลปวัตถุ

5.6.1.8 เเร่งรัดให้มีการประกาศใช้กฎหมายที่มีอำนาจในการควบคุมดูแล และจัดระเบียบการใช้ที่ดิน สิ่งก่อสร้าง อาทิ กฎหมายเกี่ยวกับผังเมือง รวมทั้งปรับปรุงกฎหมายเกี่ยวกับโบราณสถาน และกฎหมายเกี่ยวกับสิ่งแวดล้อม ให้มีประสิทธิภาพมากขึ้น เช่น

- พระราชบัญญัติโบราณสถาน โบราณวัตถุ ศิลปวัตถุ และพิพิธภัณฑสถานแห่งชาติ พ.ศ.2504

- พระราชบัญญัติควบคุมการก่อสร้างอาคาร พ.ศ.2522

- พระราชบัญญัติส่งเสริมและรักษาคุณภาพและสิ่งแวดล้อมแห่งชาติ พ.ศ.2518

- พระราชบัญญัติผังเมือง พ.ศ.2518

- พระราชบัญญัติคณะสงฆ์ พ.ศ.2505

- ประมวลกฎหมายที่ดิน พ.ศ.2497 เป็นต้น

5.6.1.9 สนับสนุนในเรื่องงบประมาณและกำลังคน ในด้านการอนุรักษ์โบราณสถานให้เพียงพอกับจำนวนงานที่จะอนุรักษ์ในแต่ละปี โดยให้ความสำคัญเช่นเดียวกับโครงการพัฒนาทางเศรษฐกิจอื่น ๆ

5.6.1.10 การอนุรักษ์มรดกทางวัฒนธรรม จะต้องไม่เป็นเรื่องของการค้าหรือการแสวงหากำไร ควรสำนึกถึงความสำคัญของมรดกของชาติ ที่มีคุณค่าทางวิชาการ วัฒนธรรมและการพักผ่อนหย่อนใจ

5.6.1.11 สนับสนุนให้คำจุนช่างฝีมือแขนงต่าง ๆ ที่เป็นมรดกทางวัฒนธรรมของชาติ เพื่อประโยชน์ต่องานอนุรักษ์และปฏิสังขรณ์โบราณสถานทั่วประเทศ ในการดำรงไว้ซึ่งศิลปกรรมแห่งชาติ

5.6.1.12 ส่งเสริม ฟื้นฟู ศิลปกรรม ประเพณีวัฒนธรรม หรือกิจกรรมอื่นๆ ที่เกี่ยวพันกับบริเวณโบราณสถาน ให้สอดคล้องกับสภาพความเป็นจริงในปัจจุบัน

- 5.6.2.1 ให้การศึกษา อบรม ข้าราชการในหน่วยงานต่าง ๆ ภายในจังหวัด ให้มีความรู้และความเข้าใจต่อการอนุรักษ์โบราณสถานให้สอดคล้องไปกับการพัฒนาเมือง
- 5.6.2.2 มีการร่วมมือและประสานงานกับหน่วยงานอนุรักษ์โบราณสถาน เพื่อจัดการอบรม คณะสงฆ์ภายในจังหวัด ให้รู้ถึงคุณค่าทางศิลปกรรมและสถาปัตยกรรมและวิธีการอนุรักษ์โบราณสถานอย่างถูกต้อง เพื่อให้สามารถดูแลศาสนสถานที่มีคุณค่าทางศิลปกรรมได้อย่างถูกต้อง และสามารถถ่ายทอด ปุณฺณมั่งงิตสำนึกในด้านอนุรักษ์ และความคำนึงถึงประโยชน์ส่วนรวมแก่ประชาชนในท้องถิ่น
- 5.6.2.3 การติดต่อประสานงานกับวิทยาลัยครูและสถาบันศึกษาระดับต่าง ๆ ในจังหวัด ให้มีความรู้ในด้านการอนุรักษ์และการพัฒนาเมือง เพื่อกระจายความรู้และความเข้าใจแก่เยาวชนและผู้ปกครอง
- 5.6.2.4 สนับสนุนให้มีการตั้งศูนย์เผยแพร่ ทางวัฒนธรรมและศิลปพื้นบ้านรวมทั้งการส่งเสริมให้มีการถ่ายทอดความรู้ทางช่าง โดยเฉพาะสกุลช่างเพชรบุรี รวมทั้งด้านดนตรี นาฏศิลป์ แก่ประชาชนผู้สนใจ พระสงฆ์ และเยาวชน เพื่อให้ผู้สืบทอดความรู้สามารถต่อไป
- 5.6.2.5 ให้ประชาชนได้มีส่วนร่วมในการอนุรักษ์โบราณสถาน และรักษาสภาพของเมืองโบราณไว้ โดยอาจแบ่งกลุ่มของโบราณสถานออกตามระดับคุณค่าความสำคัญ ที่มีอยู่ในตัวเองและระดับการได้รับการพัฒนา เพื่อให้หน่วยงานของรัฐ หน่วยงานเอกชนและประชาชนในท้องถิ่นได้มีส่วนร่วมในการอนุรักษ์ พัฒนาบริเวณโบราณสถาน
- 5.6.2.6 มีการประสานงานกับหน่วยงานทางด้านการอนุรักษ์ เช่น กรมศิลปากร กระทรวงศึกษาธิการ กองโบราณคดี หรือหน่วยงานอื่น ๆ เพื่อจัดทำแผนอนุรักษ์โบราณสถานให้ดำเนินการได้อย่างสะดวก โดยมีการร่วมมือกันทั้งสองฝ่าย
- 5.6.2.7 จัดพื้นที่รองรับการขยายตัวของเมือง ให้มีความเหมาะสมและสอดคล้องกับสภาพความเป็นจริง โดยมีการประสานงานระหว่างหน่วยงานที่เกี่ยวข้อง ให้มีความสะดวกและการดำเนินงานที่มีความประสานพร้อมเพรียงกัน เช่น หน่วยงานเกี่ยวกับสาธารณสุขปศุสัตว์ และสาธารณสุขการต่าง ๆ กรมที่ดิน กระทรวงศึกษาธิการ สาธารณสุขจังหวัด โดยเฉพาะอย่างยิ่งทางเทศบาลเมือง ให้มีโครงการพัฒนาให้สอดคล้องกัน
- 5.6.2.8 กระจายโครงการพัฒนาของจังหวัดให้สอดคล้องกับความต้องการของพื้นที่ ทั้งทางกายภาพ งบประมาณ กำลังคน เพื่อให้สามารถแก้ไขปัญหาและป้องกันกาเติบโตของเมืองอย่างอิสระ

5.6.2.9 จัดระเบียบการทำงานที่มีขั้นตอนมากและซ้ำซ้อน ให้เป็นระเบียบและสะดวกมากขึ้น

5.6.2.10 จัดระเบียบการใช้ที่ดิน โดยกำหนดพื้นที่และแนวทางการพัฒนาให้เหมาะสม ตามความสำคัญและลักษณะเฉพาะตัวของแต่ละบริเวณ โดยพิจารณาถึงผลกระทบต่อประเภทการใช้ที่ดิน กิจกรรม และสภาพแวดล้อม

5.6.2.11 ประสานงานกับเทศบาลเมืองเพชรบุรี ในการวางแผนงานรองรับการขยายตัวของเทศบาลเมืองเพชรบุรี ในด้านการจัดสาธารณูปโภค สาธารณูปการ การใช้ที่ดิน ระบบโครงข่ายถนน และการควบคุมอาคาร ความสูงอาคาร และในด้านอื่น ๆ เพื่อควบคุมการเติบโตของเมืองให้มีประสิทธิภาพ

5.6.3 นโยบายระดับชุมชนเมือง

ก) นโยบายด้านการอนุรักษ์

5.6.3.1 ประกาศเขตอนุรักษ์โบราณสถานและสภาพแวดล้อม ในชุมชนเมือง โดยแบ่งเป็นเขตอนุรักษ์โบราณสถานและสภาพแวดล้อม และเขตพัฒนาเมือง

5.6.3.2 เผยแพร่และประชาสัมพันธ์ ความรู้เกี่ยวกับการอนุรักษ์โบราณสถานและการพัฒนาเมือง แก่ ฝ่ายบริหารของชุมชนเมือง ข้าราชการ พระสงฆ์ ประชาชน และเยาวชน

5.6.3.3 พัฒนาหรือเพิ่มบุคลากรด้านอนุรักษ์ชุมชน

5.6.3.4 กำหนดบรรจุแผนอนุรักษ์โบราณสถาน เข้าเป็นแผนหนึ่งในการพัฒนาเมืองและแผนการใช้ที่ดินของเมืองเพื่อให้มีความสัมพันธ์สอดคล้องซึ่งกันและกัน

5.6.3.5 ฝ่ายบริหารส่วนท้องถิ่นควรเป็นผู้นำ ในการอนุรักษ์โบราณสถานอย่างจริงจัง

5.6.3.6 กำหนดให้องค์กร ชุมชน หรือกลุ่มประชาชนในท้องถิ่น ให้มีส่วนร่วมในการดำเนินการป้องกันและสงวนรักษาโบราณสถานในท้องถิ่น และดำเนินงานในส่วนที่นอกเหนือจากหน้าที่รับผิดชอบตามข้อกำหนดในแนวทางอนุรักษ์โบราณสถานทั่วไป

5.6.3.7 เป็นแกนกลางในการประสานงานระหว่างหน่วยงาน หรือองค์กรต่าง ๆ ที่มีหน้าที่อนุรักษ์บูรณะซ่อมแซมอาคารและสร้างสภาพแวดล้อมของอาคารหรือของเมือง

5.6.3.8 สนับสนุนในประชาชนอนุรักษ์โบราณสถานด้วยมาตรการด้านบวก เช่น การสนับสนุนด้านการเงินโดยตรง การลดภาษี การให้ค่าปรึกษาด้านเทคนิคการอนุรักษ์ แสวงหาความร่วมมือจากเอกชนรวมทั้งจัดงบประมาณในการอนุรักษ์ให้มากขึ้น

ข) นโยบายด้านการพัฒนาเมือง

5.6.3.9 กำหนดพื้นที่สนับสนุนการพัฒนาให้ชัดเจน เพื่อรองรับการขยายตัวของพื้นที่เมือง

5.6.3.10 สนับสนุนการพัฒนาเมืองแบบหลายศูนย์กลาง ประกอบด้วยที่พักอาศัย สถานที่ราชการและสถานศึกษาสำคัญ สนับสนุนให้พัฒนาย่านธุรกิจการค้าเป็นศูนย์กลางย่อย เพื่อให้บริการและลดการเดินทางเข้าไปในศูนย์กลางหลัก

5.6.3.11 จำกัดการเพิ่มจำนวนของประชากรและกำหนดทิศทางการขยายตัวของชุมชน

5.6.3.12 กำหนดแผนการใช้ที่ดินในเขตพัฒนาเมือง จัดระบบสาธารณูปโภคสาธารณูปการตามความเหมาะสม

5.6.3.13 วางแผนค่าเนิ่นงานด้านกฎหมาย เพื่อใช้ประกาศควบคุมพื้นที่โครงการและวางแผนการใช้ที่ดิน

5.6.3.14 สนับสนุนการขยายตัวไปในพื้นที่รองรับด้วยมาตรการด้านบวก เช่น มีสาธารณูปโภคพร้อม การลดภาษี เป็นต้น

5.7 แนวทางการพัฒนาเพื่อให้เป็นไปตามนโยบายหลัก

แนวทางการพัฒนาชุมชนเมืองเพชรบุรี ให้มีความสอดคล้องกับการอนุรักษ์โบราณสถานที่จะเสนอแนะให้มีการจัดทำ 4 เรื่องใหญ่ ๆ คือ

5.7.1 การจัดระเบียบการใช้ที่ดินและอาคาร โดยแบ่งออกเป็น 2 เขต คือ

ก) พื้นที่รองรับการเติบโตของเมือง ได้แก่พื้นที่โดยรอบเขตเทศบาล ที่กำลังมีการขยายตัวอย่างรวดเร็ว จึงควรมีการจัดการใช้ที่ดินให้เป็นระเบียบเพื่อให้การเติบโตของเมืองเป็นระบบ

ข) พื้นที่อนุรักษ์โบราณสถาน ได้แก่พื้นที่ในเขตเทศบาลที่กำลังจะถึงจุดอิ่มตัวจากการพัฒนาของเมือง โดยเริ่มมีปัญหาในด้านการใช้ที่ดิน โครงข่ายถนน การจราจร การขาดพื้นที่พักผ่อนสาธารณะ ปัญหาสิ่งแวดล้อมและมลภาวะ ปัญหาภูมิทัศน์ และที่สำคัญที่สุดคือ ปัญหาความสัมพันธ์ระหว่างเมืองกับโบราณสถาน ที่เริ่มมีความขัดแย้งกันมากขึ้น สมควรหาแนวทางประสานผลประโยชน์ระหว่างทั้งสองฝ่าย ให้สามารถอยู่ร่วมกันได้อย่างพอเหมาะ โดยมี การเสนอทางแก้ไข เป็น 3 ระดับ คือ

- ระดับบริเวณอนุรักษ์
- ระดับย่าน
- ระดับโบราณสถาน

5.7.2 การจัดการระเบียบการจราจร เพื่อลดความแออัดและสับสนภายในชุมชน โดยพิจารณาถึงการจราจรให้สอดคล้องกับการใช้ที่ดินและกิจกรรมที่กำหนด

5.7.3 การจัดระบบทัศนศึกษาชุมชนเมือง ให้มีประสิทธิภาพในบริเวณ โดยจัดให้มีวงจรถูกต้องเที่ยว การจัดการจราจรให้มีความสัมพันธ์กับย่านและกลุ่มของบริเวณโบราณสถาน รวมทั้งการจัดสิ่งบริการต่าง ๆ เพื่อกิจกรรมดังกล่าว เช่น ศูนย์วัฒนธรรม พิพิธภัณฑ์ บ้านคำ เป็นต้น

5.7.1 การจัดการระเบียบการใช้ที่ดินและอาคาร

5.7.1.1 พื้นที่รองรับการเติบโตของเมือง

พื้นที่รองรับการเติบโตของเมือง ได้แก่ พื้นที่ในตำบลโคกขอบเขตเทศบาล ประกอบด้วยตำบล ไทรส้ม ตำบลบ้านหม้อ ตำบลต้นมะม่วง ตำบลช่องสะแก ตำบลหนองโสน ตำบลบ้านกุ่ม และตำบลขงชัย

ก. สภาพปัจจุบัน กำลังมีการขยายตัวของ บ้านพักอาศัย อาคารพาณิชย์และอุตสาหกรรม ในบริเวณนี้มาก ในขณะที่บริเวณดังกล่าวมีข้อจำกัดในด้าน

- ระดับของพื้นที่ซึ่งเป็นที่ลุ่ม สูงกว่าระดับน้ำทะเลเพียง 2 เมตร พื้นที่ส่วนใหญ่เคยเป็นที่นามาก่อนจึงมีระดับต่ำยิ่งขึ้นไปอีก

- ระบบสาธารณูปโภค มีไม่พร้อม โดยเฉพาะระบบประปา การระบายน้ำ
โทรศัพท์ การกำจัดขยะ เพราะบริเวณดังกล่าวอยู่นอกเขตเทศบาล
- ระบบถนน การขยายตัวในพื้นที่รองรับ เป็นไปในรูปแบบรัศมีออกจากเขต
เทศบาล ซึ่งเป็นทางหลวงแผ่นดินและทางหลวงจังหวัดสายต่าง ๆ ที่กระจายออกในทุกทิศทาง
จึงไม่มีโครงข่ายถนนย่อย แยกออกไปสู่พื้นที่โดยรอบ
- อยู่นอกเหนือความรับผิดชอบของทางเทศบาลเมืองเพชรบุรี การดูแลและ
ควบคุมเป็นหน้าที่ของอำเภอเมือง ซึ่งมีพื้นที่มากกว่าเทศบาล มีขอบเขตการควบคุมน้อยกว่า
เทศบาล มีงบประมาณในการดูแลน้อยกว่าเทศบาล
- การขออนุญาตสร้างบ้านพักอาศัยไม่จำเป็นต้องแจ้งทางอำเภอ จึงไม่
สามารถควบคุมการขยายตัวของอาคารพักอาศัย

นอกจากข้อจำกัดที่กล่าวมาบริเวณดังกล่าวมีตัวดึงที่สำคัญ เช่น

- กรรมสิทธิ์ที่ดินส่วนใหญ่เป็นของเอกชน จึงสะดวกในการซื้อขายและการใช้
ที่ดิน
- มีการกระจายของหน่วยราชการ สถานศึกษา สนามกีฬา โรงงานอุตสาหกรรม
คลังสินค้าและอาคารพาณิชย์ ออกไปในทุกทิศทาง
- ราคาที่ดินมีราคาถูก ค่าโอนกรรมสิทธิ์ต่ำ ต้นทุนการลงทุนจึงไม่สูง
- สามารถเข้าถึงใจกลางเมืองได้สะดวก เพราะมีถนนส่งภายในจังหวัดผ่าน
- เกิดย่านพาณิชย์ย่อยตามมา ในรัศมีที่ติดต่อดีสะดวก

ผลจากข้อจำกัดและตัวดึงที่กล่าวมา ทำให้เกิดศูนย์กลางย่อยออกไปจากเทศบาลเมือง
ในทุกทิศทาง ได้แก่

- ก. ศูนย์กลางใหญ่บริเวณริมถนนเพชรเกษม บริเวณศาลไร่ส้ม มีการใช้ที่ดิน
ประเภท อาคารพาณิชย์ อุตสาหกรรมชั้นส่วนรถยนต์และซ่อมรถยนต์ บ้านจัดสรรระดับสูง และ
คลังสินค้า ริมถนนเพชรเกษม
- ข. ศูนย์กลางย่อยทางใต้ ริมถนนเพชรเกษมสายเดิม มีการใช้ที่ดินประเภท
อาคารพาณิชย์ อุตสาหกรรม และบ้านจัดสรรระดับปานกลาง
- ค. ศูนย์กลางย่อยทางตะวันออกริมถนนไปตำบลบางจาน มีการใช้ที่ดินประเภท
อาคารพาณิชย์และบ้านพักอาศัย
- ง. ศูนย์กลางย่อยทางเหนือของเมือง มีการใช้ที่ดินประเภทอาคารพาณิชย์และ
บ้านพักอาศัย

๖. แนวทางการพัฒนา เนื่องจากมีการรวมตัวเป็นกลุ่ม ๆ ซึ่งแต่ละกลุ่มจะมีอาคารพาณิชย์ย่อยเป็นศูนย์กลางรองรับชุมชนโดยรอบ จึงมีการเสนอให้มีมาตรการพัฒนาเป็นสองระยะคือ

1. มาตรการระยะสั้น (ระยะเวลาประมาณ 1 - 5 ปี)

1) สนับสนุนให้มีศูนย์กลางย่อยดังกล่าว เพื่อลดความหนาแน่นของอาคารในเขตอนุรักษ์ โดยให้ศูนย์กลางใหญ่บริเวณถนนเพชรเกษมสายทางเข้าเมือง เป็นศูนย์กลางรองจากศูนย์กลางพาณิชย์เดิมในเขตอนุรักษ์ ส่วนศูนย์กลางย่อยอื่น ๆ กำหนดให้เป็นศูนย์กลางขนาดเล็กที่รองรับชุมชนโดยรอบเท่านั้น

2) การจัดระบบโครงข่ายถนน ให้มีความเชื่อมต่อกับพื้นที่ด้านหลัง เพื่อให้มีการเข้าถึงได้ทั่วถึง สามารถใช้พื้นที่ได้เต็มที่ แบ่งถนนเป็น 2 ระดับ คือ

ก. ถนนวงแหวนรอบนอกเขตอนุรักษ์ เพื่อเชื่อมต่อระหว่างศูนย์กลางต่าง ๆ โดยรอบชุมชนเมือง โดยไม่จำเป็นต้องผ่านกลางเมือง เป็นการลดปริมาณการจราจรภายในตัวเมืองไปในตัว นอกจากนี้ ยังเป็นการเปิดการใช้พื้นที่ออกไปให้กว้างขึ้น เพื่อให้ใช้พื้นที่ได้คุ้มค่า

ข. ถนนสายย่อยจากถนนวงแหวน เพื่อเชื่อมการติดต่อภายในพื้นที่ได้สะดวกมีการกระจายสาธารณูปการ ทำให้ประหยัดค่าใช้จ่ายในการลงทุนมากขึ้น

3) ระบบสาธารณูปโภค ควรจัดให้มีโครงข่ายการประปา ให้ควบคู่ไปกับการระบายน้ำ โดยเชื่อมต่อการประปาของทางเทศบาล เนื่องจากมีพื้นที่ติดต่อกันอยู่แล้วเป็นการประหยัดการลงทุน และลดปัญหาการทรุดตัวของพื้นที่อันเนื่องมาจากการใช้น้ำใต้ดินมากเกินไป และเนื่องจากการใช้ที่ดินส่วนใหญ่เป็น บ้านพักอาศัยและอาคารพาณิชย์ ซึ่งต้องการการติดต่อทางโทรศัพท์ จึงควรขยายโครงข่ายโทรศัพท์ให้มากขึ้น

4) ระบบสาธารณูปการ เนื่องจากในปัจจุบันระบบสาธารณูปการเฉพาะภายในเขตอนุรักษ์เอง ก็ยังไม่เพียงพอต่อการบริการประชาชน โดยเฉพาะเรื่องการทำจัดขยะ จุดบรรเทาสาธารณภัย จึงควรมีการร่วมมือกับทางเทศบาลในการประสานงานในการเพิ่มอุปกรณ์และกำลังคน ในการแก้ไขปัญหาดังกล่าว

5) หน่วยงานที่รับผิดชอบ เหตุที่พื้นที่รองรับการเติบโตของเมืองอยู่นอกเขตเทศบาลจึงอยู่ในเขตรับผิดชอบของอำเภอเมือง ซึ่งมีกำลังในการบริการน้อยกว่าเทศบาล พื้นที่รองรับจึงควรช่วยเหลือตัวเองโดยอาจจัดเป็นกลุ่มท้องถิ่น มีคณะกรรมการดำเนินงานบริหาร

โดยประสานงานกับอำเภอเมืองและทางเทศบาล เนื่องจากปัจจุบันพื้นที่ดังกล่าวยังมีจำนวนประชากรน้อยมีความหนาแน่นต่ำกว่า 3000 คน จึงไม่สามารถขยายเขตเทศบาลออกมาได้ แต่ปัจจุบันพื้นที่ดังกล่าวกำลังมีอัตราการเติบโตที่สูง จึงสมควรเตรียมการขยายเป็นเขตเทศบาลในระยะยาวต่อไป

6) การควบคุมการเติบโตของพื้นที่รองรับการเติบโตของเมือง ควรประกาศบริเวณพื้นที่สีเขียว โดยห้ามก่อสร้างอาคารหรือการประกาศเขตร้อยละของอาคารคลุมดิน ในบริเวณโดยรอบพื้นที่รองรับ เช่น เขابันไดอิฐ ฝั่งตะวันตกของถนนเพชรเกษม พื้นที่ริมแม่น้ำเพชรบุรีทั้งทางเหนือและทางใต้ รวมทั้งด้านตะวันออกของแนวเขตการชลประทาน และริมถนนวงแหวนสายใหม่ เพื่อกันการเติบโตอย่างอิสระในอนาคต

7) เนื่องจากศูนย์กลางรองของเมืองบริเวณริมถนนเพชรเกษมสายเข้าเมือง อยู่ในรัศมีทัศนภาพของพระนครคีรีซึ่งเป็นเอกลักษณ์สำคัญของเมือง และถนนเพชรเกษมเป็นเสมือนประตูทางเข้าเมือง จึงจำเป็นต้องมีข้อกำหนดพิเศษเฉพาะพื้นที่ ในการกำหนดความสูงของอาคาร และรูปแบบทางสถาปัตยกรรมให้มีความกลมกลืนและสอดคล้องในเรื่อง วัสดุ สี ขนาด และพื้นผิว รวมทั้งการกำหนดรูปแบบป้ายและองค์ประกอบถนน เพื่อไม่ให้เกิดทัศนอุจาดต่อพระนครคีรีในบริเวณดังกล่าว

8) ร่วมมือกับอภิทธิพลท้องถิ่นให้การพัฒนา เป็นการทำให้มีส่วนร่วมให้มากที่สุด

2. มาตรการระยะยาว (ระยะเวลาประมาณ 5 - 15 ปี)

1) การสร้างถนนสายเลียงเมืองสายใหม่ เพื่อหลีกเลี่ยงการจราจรที่คับคั่งและลดอุบัติเหตุทางรถยนต์ ในเขตพื้นที่รองรับการเติบโตของเมือง นอกจากนี้ยังเป็นการเลียงไม่ให้รถบรรทุกขนาดหนักวิ่งผ่านเมือง อันจะเป็นผลกระทบต่อสภาพทางกายภาพของโบราณสถานในเขตอนุรักษ์

2) การสร้างถนนสายรอง เพื่อเชื่อมถนนสายหลัก เพื่อกระตุ้นให้มีการเปิดพื้นที่ใหม่เพื่อรองรับการขยายตัวของเมือง

3) การขยายเขตเทศบาลให้ครอบคลุมพื้นที่รองรับ เพื่อการดำเนินการดูแลพื้นที่ให้มีประสิทธิภาพมากขึ้น

4) การตั้งสถานีรับส่งผู้โดยสารตามศูนย์กลางย่อยต่าง ๆ เพื่อให้การคมนาคมเป็นไปอย่างทั่วถึง ทั้งในระดับจังหวัดและระดับชุมชนเมือง

5) วางแผนการใช้ที่ดินและการควบคุมอาคาร ให้มีการควบคุมให้เป็นไปตามแผนอัตรามีประสิทธิภาพ

5.7.1.2 พื้นที่อนุรักษ์โบราณสถาน

พื้นที่อนุรักษ์โบราณสถานครอบคลุมเขตเทศบาลทั้งหมด คือ ตำบลคลองกระแชง และตำบลท่าราบ โดยมีแม่น้ำเพชรบุรีไหลผ่านกลางเมือง

ก. สภาพปัจจุบัน พื้นที่ในเขตเทศบาลเมืองเพชรบุรีเป็นที่ตั้งของชุมชนเก่าซ้อนทับกันหลายยุคหลายสมัย จึงเป็นเมืองที่ผสมผสานระหว่างเมืองเก่าและเมืองใหม่ เนื่องจากการเติบโตของสภาพเศรษฐกิจของประเทศในช่วงปีพ.ศ. 2530 ได้ส่งผลกระทบต่อทั้งทางตรงและทางอ้อมต่อชุมชนเมืองเพชรบุรี ทางตรงคือสภาพเศรษฐกิจ เริ่มมีการขยายตัวมีการเพิ่มของมูลค่าผลิตภัณฑ์ของชุมชนเมืองในด้านการค้าและการบริการ รวมทั้งการเติบโตของอุตสาหกรรมย่อยในชุมชนเมืองและบริเวณโดยรอบ ทางอ้อมก็ได้แก่การลงทุนของภาคเอกชนในจังหวัดเพชรบุรีในโครงการตึกสูงริมชายฝั่งทะเลทางตะวันออก เพื่อรับการส่งเสริมการท่องเที่ยวชายฝั่งทะเลชะอำตามแผนพัฒนาเศรษฐกิจและสังคมแห่งชาติฉบับที่ 6 อีกทั้งโครงการกว้านซื้อที่ดินทำสนามกอล์ฟขนาดใหญ่เป็นหมื่นไร่ที่อำเภอแก่งกระจานและโครงการย่อยอื่น ๆ ทำให้เกิดการเคลื่อนไหวของธุรกิจที่ดิน และการรุกพื้นที่ทางการเกษตรและพื้นที่ป่าชายเลน ส่งผลต่อสภาพแวดล้อมของจังหวัดและชุมชนเมือง การตื่นตัวของธุรกิจที่ดินได้กระจายเข้ามาในเมือง โดยแทรกไปตามพื้นที่เว้าเว้าต่าง ๆ ในเมือง ในรูปโครงการแบ่งแปลงที่ดินขายปลูกบ้านเอง โครงการบ้านจัดสรรสำเร็จรูป โดยกลุ่มของผู้ซื้อส่วนใหญ่ คือ ข้าราชการ พ่อค้า กลุ่มอิทธิพล และคนรวยจากการขายที่ดิน รวมทั้งนายหน้าเก็งกำไร ทำให้ธุรกิจดังกล่าวพัฒมากในเขตพื้นที่มีความหนาแน่นของอาคารน้อยในเขตเทศบาล เริ่มเปลี่ยนเป็นพื้นที่พักอาศัยหนาแน่นมากขึ้น เป็นได้จากจำนวนการปลูกสร้างอาคารได้เพิ่มขึ้นอย่างรวดเร็ว บริเวณทางฝั่งตะวันออกของถนนบริพัตร บริเวณถนนโพธิ์กาบัง และทางริมถนนราชดำเนินทั้งสองข้าง นอกจากจะมีการเปลี่ยนแปลงของพื้นที่พักอาศัยแล้ว อาคารพาณิชย์กลางใจเมืองก็มีการเปลี่ยนแปลงรูปแบบมากขึ้นเนื่องจากราคาที่ดินที่เพิ่มขึ้นสูงมากจึงมีการรื้อถอนอาคารเดิม แล้วปลูกสร้างอาคารที่สูงขึ้นเพื่อให้คุ้มค่ากับการลงทุน ส่งผลต่ออาคารเก่าซึ่งเป็นอาคารโบราณที่มีคุณค่าทางสถาปัตยกรรมถูกรื้อถอนเหลือน้อยลง อีกทั้งมีการสร้างอาคารใหม่ประชิดคดบังโบราณสถานที่สำคัญของเมือง รูปแบบเนื้อเมืองเริ่มมีการเปลี่ยนแปลงอย่างเห็นได้ชัด เกิดการสืบสนปะปนของการใช้ที่ดิน โครงข่ายถนนไม่สัมพันธ์กับการเติบโตของเมือง การขาดพื้นที่สาธารณะในการพักผ่อนและเล่นกีฬา การนำเสื่อของแม่น้ำเพชรบุรี และที่สำคัญที่สุดคือ การรุกพื้นที่โบราณสถานและการสร้างอาคารประชิดคดบังโบราณสถานเป็นการทำลายภูมิทัศน์ของเมือง

ข. แนวทางอนุรักษ์โบราณสถาน

ในชุมชนเมืองจึงเริ่มมีความขัดแย้งระหว่างการเติบโตของเมืองกับโบราณสถาน จนเป็นปัญหาที่กล่าวแล้วในบทที่ 4 สมควรมีการพึ่งพาและอยู่ร่วมกันได้ โดยจะเสนอแนะแนวทางอนุรักษ์โบราณสถานเป็น 3 ระดับ คือ

1) ระดับเขตอนุรักษ์โบราณสถาน

ก. แนวทางการพัฒนาการใช้ที่ดิน

การจัดระเบียบการใช้ที่ดินนั้น ต้องมีการวางผังและควบคุมการใช้ที่ดิน เพื่อความเหมาะสมทางเศรษฐกิจและสังคม รวมทั้งทำให้เกิดสภาพแวดล้อมที่ดีแก่เมือง โดยจำแนกการใช้ที่ดินประเภทต่าง ๆ เพื่อแยกกิจกรรมให้เป็นสัดส่วน ได้แก่ โบราณสถาน สถานที่ราชการ พาณิชยกรรม การศึกษา อุตสาหกรรม ที่พักอาศัย ซึ่งจะทำให้เกิดความเป็นระเบียบแก่ชุมชน เพื่อให้เกิดผลดีแก่โบราณสถาน

แนวโน้มการใช้ที่ดินของเขตเทศบาลเมืองเพชรบุรี จากการศึกษา พบว่าการใช้ที่ดินส่วนใหญ่เป็นที่พักอาศัย ศาสนสถาน และสถานที่ราชการ ตามลำดับ ในปีค.ศ. 2534 พบว่าการใช้ที่ดินประเภทที่อยู่อาศัยมีการเปลี่ยนแปลงมากที่สุด รองลงมา คือ การใช้ที่ดินประเภทพาณิชยกรรม การศึกษา ปศุสัตว์ คลังสินค้า อุตสาหกรรม ถนนชอว์ และสาธารณูปโภค ตามลำดับ ในขณะที่ศาสนสถานและสถานที่ราชการไม่มีการเพิ่ม ดังนั้นจึงจำเป็นต้องควบคุมกิจกรรมและการใช้ที่ดินต่าง ๆ ไม่ให้รุกล้ำ ก้าวก้าว และทำลายโบราณสถานทั้งทางตรง และทางอ้อม ดังที่เกิดปัญหาในบทที่ 4 แนวทางการใช้ประโยชน์ที่ดินในบริเวณอนุรักษ์ จึงมีเงื่อนไขดังนี้

1. พิจารณาการใช้ที่ดินและกิจกรรมในปัจจุบัน ให้คงอยู่หรือไม่คงอยู่ เพื่อให้เป็นไปตามเป้าหมายของการอนุรักษ์และพัฒนา โดยพิจารณาว่ากิจกรรมนั้น ๆ สอดคล้องหรือทำลายโบราณสถานทางตรงหรือทางอ้อมหรือไม่

2. จัดให้มีการใช้ที่ดินอย่างมีระเบียบ มีการปรับปรุงกิจกรรมในพื้นที่ให้คุ้มค่าทางเศรษฐกิจ ในขณะที่เดียวกันก็ปรับปรุงอาคารเก่าที่มีสภาพทรุดโทรมให้สามารถใช้งานต่อไปได้โดยอาจมีการปรับเปลี่ยนประโยชน์ใช้สอยให้มีความคุ้มค่าทางเศรษฐกิจมากขึ้น หรือการพึ่งพากันระหว่าง

เมืองกับโบราณสถาน เช่น การขาดสถานที่พักผ่อนหย่อนใจ การขาดแคลนที่จอดรถ ที่ตั้งศูนย์วัฒนธรรมและศูนย์บริการการทัศนศึกษา เป็นต้น

3. ความคมความหนาแน่นของประชากรและอาคาร ในขณะที่เสวกันต์ไม่ทำให้ประชากรย้ายออกจากพื้นที่ จนเกิดสภาพที่มีกิจกรรมเฉพาะตอนกลางวัน และมีกิจกรรมน้อยลงตอนกลางคืนซึ่งอาจก่อให้เกิดปัญหาทางเศรษฐกิจและสังคมในอนาคตได้

4. คำนึงถึงการใช้ที่ดินที่ส่งผลไปถึงสภาพทางเศรษฐกิจ และผลต่อสภาพสังคม เช่น ผลต่อรายได้ของรัฐ ผลต่อศาสนสถานในประเพณีการทำบุญ การท่องเที่ยว เป็นต้น

5. จัดระเบียบการใช้ที่ดินในเขตบริเวณอนุรักษ์ ให้เป็นสัดส่วนโดยกำหนดเขตที่จะอนุรักษ์และพัฒนาตามสภาพความเหมาะสม

6. จำกัดการเพิ่มของประชากร และกำหนดทิศทางการขยายตัวของชุมชนในเขตอนุรักษ์

7. กำหนดการห้ามก่อสร้างอาคารในเขตอนุรักษ์และส่วนที่ประชิดโบราณสถานตลอดจนการควบคุมการก่อสร้างอาคารในบริเวณโดยรอบ

8. จัดพื้นที่ในเมืองให้มีที่โล่งกว้าง เพื่อกิจกรรมสาธารณะและการพักผ่อนหย่อนใจ

จากเงื่อนไขดังกล่าว จึงมีข้อเสนอแนะในการใช้ที่ดินประเภทต่าง ๆ ดังนี้

1. ที่พักอาศัย พิจารณาย่านพักอาศัยให้คงอยู่ และกำหนดให้คงสภาพอยู่อาศัยต่อไปได้ แต่ควรควบคุมการขยายตัวของที่พักอาศัย โดยกำหนดพื้นที่ให้เป็นบริเวณพักอาศัย เช่น พื้นที่โดยรอบพระราชวังรามราชนิเวศน์ พื้นที่ทั้งสองฝั่งถนนวิพิตร พื้นที่ระหว่างถนนมาศขวางซ์กับถนนโพธิ์กาบัง พื้นที่ทางเหนือบริเวณริมทางรถไฟ และริมถนนพระนครคีรี ให้มีความหนาแน่นมากขึ้น โดยมีการควบคุมความสูงอาคารในรัศมีโดยรอบโบราณสถาน ควบคุมรูปแบบทางสถาปัตยกรรมให้กลมกลืนกับสภาพแวดล้อมเมืองโดยรอบ ควบคุมระบบสาธารณูปโภคให้ติดต่อกับระบบหลัก โดยเฉพาะระบบการระบายน้ำ ควบคุมรูปแบบถนนและความกว้างถนนในหมู่บ้านจัดสรรใหม่ให้เป็นไปตามมาตรฐานและสามารถเชื่อมโยงกับทางสายหลักได้สะดวก ควบคุมร้อยละของพื้นที่ว่างโล่งเพื่อการพักผ่อนสาธารณะในเขตพื้นที่พักอาศัย

2. สถานที่ราชการ ควรรักษาการรวมกลุ่มของหน่วยงานราชการที่ต้องมีการติดต่อกับประชาชนไว้ด้วยกัน แต่จัดที่ตั้งให้มีความสัมพันธ์อย่างเป็นระบบมากขึ้น เพื่อความสะดวกในการติดต่อของประชาชนและการประสานงานระหว่างหน่วยงานราชการ จัดหน่วยงานที่ไม่จำเป็นต้องย้ายออกไป เช่น เรือนจำประจำจังหวัด เรือนจำทหาร ชุมสายโทรศัพท์และสถานีไฟฟ้าย่อย

3. สถาบันการศึกษา ให้คงอยู่อย่างเดิม โดยเฉพาะโรงเรียนระดับประถมศึกษา และมัธยมศึกษา เพราะชุมชนเมืองเป็นศูนย์กลางการศึกษาระดับจังหวัดและพื้นที่ใกล้เคียง นอกจากนี้ควรมีการสนับสนุน ให้มีการตั้งศูนย์ศิลปกรรมสกุลช่างเพชรบุรี เพื่อให้เป็นที่ฝึกฝน และอนุรักษ์สกุลช่างเพชรบุรีให้สืบทอดต่อไป

4. พาณิชย์กรรม ศูนย์กลางการพาณิชย์ทางฝั่งตำบลท่าราบ ให้คงอยู่ต่อไปแต่ควรมีการปรับปรุงพื้นที่ให้มีการเชื่อมต่อกัน ระหว่างตลาดถาวร ตลาดจตุรควรมีการจัดระเบียบ การวางสินค้าให้เป็นระเบียบ โดยไม่ให้มีการล้ำพื้นที่การจราจร เพราะเป็นสาเหตุหนึ่งของปริมาณจราจรที่คับคั่งในเวลาเร่งด่วน ส่วนตลาดนัดอาหารในตอนเย็นและกลางคืนสมควร ให้มีอยู่ต่อไป แต่ควรมีจัดระบบการสัญจร และที่จอดรถให้มีความปลอดภัยมากขึ้น ส่วนตลาดย่อย เช่น ตลาดเทศบาลซึ่งเป็นตลาดขายผลิตภัณฑ์เกษตรและอาหารทะเล ควรมีการจัดกิจกรรมเสริมให้มีการใช้พื้นที่ตลอดเวลา เช่น ให้เป็นศูนย์ตลาดโต้รุ่งอีกแห่ง เพื่อรองรับผู้โดยสารจากสถานีรถไฟปรับอากาศ ตลาดวัดเกาะ ควรมีการใช้พื้นที่ให้เต็มที่เช่นกัน โดยอาจทำเป็นตลาดอาหารสำเร็จรูปและขนมไทยต่าง ๆ เพื่อรับนักท่องเที่ยวที่มาชมวัดเกาะและกลุ่มโบราณสถานทางตอนใต้ของเมือง ส่วนตลาดหน้าวัดพระมหาธาตุที่ซบเซาในปัจจุบัน ควรมีการปรับปรุงสภาพและฟื้นฟูตลาดหน้าวัดพระมหาธาตุขึ้นใหม่ เพื่อดึงเม็ดเงินที่ค้ำยไปแล้วให้มีชีวิตขึ้นใหม่ ตามโครงการปรับปรุงที่จะเสนอต่อไป

5. อุตสาหกรรม ควรมีการควบคุมการตั้งอุตสาหกรรมที่ปล่อยมลภาวะ ให้ห่างจากต้นแม่น้ำ และควรมีที่บำบัดน้ำเฉพาะภายในเขตอนุรักษ์ อนุญาตให้ มีโรงงานอุตสาหกรรมขนาดเล็กหรืออุตสาหกรรมในครัวเรือน เช่น อุตสาหกรรมการผลิตและแปรรูปอาหาร อุตสาหกรรมเครื่องเรือนจากไม้ เป็นต้น ส่วนอุตสาหกรรมที่ไม่จำเป็นและอาจก่อให้เกิดปัญหาสภาพแวดล้อม เช่น เลี้ยง การสิ้นสະเทือน เป็นควัดึงดูดการจราจร เช่น อุตสาหกรรมโรงพิมพ์ ควรย้ายออกไป

6. โบราณสถาน ควรมีการจัดกลุ่มตามสภาพพื้นที่หรือย่านโดยรอบ เพื่อสะดวก และประหยัดต่อการพัฒนาและการรักษาสภาพ มีการเชื่อมโยงระหว่างกัน อาจเป็นทางกายภาพหรือกิจกรรม โดยยังรักษาความสัมพันธ์และบทบาทต่อย่าน มีการตั้งศูนย์วัฒนธรรมหรือพิพิธภัณฑ์ ในบริเวณที่ประชาชนสามารถเข้าถึงและร่วมกิจกรรมได้ง่าย จัดกลุ่มทัศนศึกษาระหว่างวัด เพื่อให้ประชาชน เยาวชน และผู้ทัศนศึกษา รู้และเข้าใจถึงคุณค่าทางศิลปวัฒนธรรมและประวัติศาสตร์ของชุมชนเมืองเพชรบุรี เกิดความตระหนักและเห็นถึงความสำคัญในการอนุรักษ์ให้ดำรงไว้ต่อไป

7. สาธารณูปโภค สาธารณูปการ ควรจัดสถานที่บำบัดน้ำเสียรวม ไม่ให้มีการระบายน้ำเสียลงสู่แม่น้ำเพชรบุรีอีกต่อไป โดยตั้งบริเวณทางตอนเหนือของเมือง ซึ่งเป็นบริเวณ

ทำน้ำ วิธีการอาจทำได้สองวิธีใหญ่ ๆ คือ การตั้งโรงปั่นอากาศอัดอากาศลงไปใต้น้ำ หรือ การปล่อยลงพื้นที่ขนาดใหญ่ และใช้กรรมวิธีทางธรรมชาติ ซึ่งต้องใช้พื้นที่มากแต่เสียค่าใช้จ่ายในการดำเนินงานน้อยกว่า ซึ่งทางเทศบาลจะใช้วิธีใดควรพิจารณาในด้านงบประมาณ ที่ตั้งและแรงงานต่อไป นอกจากนี้ควรขยายโครงข่ายท่อระบายน้ำไปยังเขตที่พักอาศัยที่เพิ่มความหนาแน่นขึ้น โดยเฉพาะด้านใต้ของเมือง บริเวณริมถนนราชดำเนินและถนนบริพัตร รวมทั้งถนนโพธิ์การร้อง ที่กำลังมีการเพิ่มของจำนวนอาคารมากขึ้น

ด้านการประปา ควรมีการขยายกำลังการผลิต ให้มีแรงดันน้ำมากขึ้นจะได้ไหลสม่ำเสมอและ ต่อท่อไปจรดเขตเทศบาลเพื่อส่งน้ำไปยังพื้นที่รองรับการเติบโตนอกเขตเทศบาลต่อไป

ด้านการสาธารณสุข แม้ว่าจะสามารถรองรับความต้องการของประชาชนในเขตเทศบาลได้เพียงพอ แต่เนื่องจากเทศบาลเมืองเป็นศูนย์กลางของจังหวัด ซึ่งมีปัญหาการกระจายตัวทางสาธารณสุขไม่ทั่วถึง สมควรขยายขอบเขตการบริการให้มากขึ้น เพื่อรองรับการขยายตัวของประชากรในเขตรอบนอกต่อไป

ด้านสาธารณสุข เนื่องจากเพชรบุรีประสบปัญหาเรื่องอหิวาต์บวมครั้ง ทำให้เสียทรัพย์สินและศิลปกรรมอันมีค่าไปไม่น้อย จึงควรมีการปรับปรุงเครื่องมือในการบรรเทาสาธารณสุขให้มากขึ้น โดยเฉพาะบริเวณย่านพักอาศัยเกิดใหม่ตามจุดต่าง ๆ ของเมือง นอกจากนี้ยังมีปัญหาในเรื่องน้ำท่วมขังชั่วคราวในบางจุดเช่น บริเวณหน้าศาลากลาง บริเวณหน้าเรือนจำ และบริเวณถนนพระนครคีรี จึงสมควรปรับปรุงด้านท่อระบายน้ำให้มีประสิทธิภาพมากขึ้น

ด้านการกำจัดขยะ การที่เขตเทศบาลมีกำลังและอุปกรณ์จำกัด รวมทั้งทั้งขยะและวิธีการกำจัดขยะยังไม่เหมาะสม จึงไม่สามารถรับปริมาณขยะที่เพิ่มขึ้นเรื่อย ๆ ได้ จึงควรมีการณรงค์ให้ประชาชนแยกประเภทขยะ และทิ้งเฉพาะขยะที่ไม่ย่อยสลาย เพื่อเป็นการเบาภาระด้านนี้ลง ส่วนทางเทศบาลควรจัดหาสถานที่ วิธีการรวมทั้งงบประมาณขยายการบริการเพื่อรองรับการขยายตัวของเมือง

8. ที่โล่ง ที่ว่าง ส่วนสาธารณะ เป็นนโยบายที่ควรจัดให้มากที่สุด เพราะมีประโยชน์ต่อการอนุรักษ์โบราณสถานในด้าน

- ที่โล่งว่างจะช่วยรักษาบริเวณโดยรอบโบราณสถาน ไม่ให้ถูกรบกวนหรือทำลายและเสริมมุมมองของโบราณสถานได้เป็นอย่างดี

- ที่โล่ง ที่ว่างริมแม่น้ำลำคลองช่วยรักษาสภาพแวดล้อมของแม่น้ำนั้น

- เป็นส่วนสาธารณะและที่พักผ่อนหย่อนใจของประชาชนในท้องถิ่น

- ส่งเสริมกิจกรรมด้านประเพณีและการละเล่น โดยเฉพาะพื้นที่ริมน้ำ

- สามารถใช้พื้นที่ว่าง เพื่อกิจกรรมที่จำเป็นแก่นโยบายหลักอื่น ๆ เช่น ที่จอดรถ

ที่จัดงานรื่นเริง ตลาดนัด ศูนย์รวมเลือกตั้ง เป็นต้น

บริเวณที่จัดให้เป็นที่โล่งว่างในชุมชนเมืองเพชรบุรี ได้แก่บริเวณศาลหลักเมืองและสนามเด็กเล่นของเทศบาล บริเวณสะพานข้ามแม่น้ำของทางรถไฟและถนนหน้าจวนผู้ว่าราชการจังหวัด บริเวณลานในวัดห้อยเจริญธรรมและตลาดหน้าวัดพระมหาธาตุ บริเวณฝั่งแม่น้ำหน้าวัดอัมพวันและวัดเกาะ นอกจากนี้ยังรวมถึงที่เว้นว่างในโบราณสถานตามจุดต่าง ๆ ของเมืองควรมีการปรับปรุงด้านภูมิทัศน์ เพื่อเพิ่มบทบาทต่อชุมชนโดยรอบในแง่การเป็นสถานที่พักผ่อนหย่อนใจของประชาชนโดยรอบ และสามารถจูงใจให้ประชาชนใกล้ชิดกับศาสนาและศิลปกรรมที่แทรกตัวอยู่ตามศาสนสถาน เป็นการให้การศึกษาแก่ประชาชนให้รู้คุณค่าของโบราณสถานโดยอ้อม

ข) นอกจากการควบคุมการใช้ที่ดินแล้ว ยังต้องมีมาตรการด้านอื่น ๆ เช่น

1. มาตรการด้านกฎหมาย ในการควบคุมการใช้ที่ดิน ด้านการอนุรักษ์โบราณสถานและการพัฒนาเมือง เช่น

- พระราชบัญญัติ โบราณ โบราณวัตถุ ศิลปวัตถุ และพิพิธภัณฑสถานแห่งชาติ พ.ศ. 2504 ขึ้นทะเบียนและกำหนดบริเวณโบราณสถานเพื่อการอนุรักษ์

- พระราชบัญญัติการผังเมือง พ.ศ. 2518 กำหนดผังเฉพาะเพื่อการควบคุมกิจกรรมการใช้ การดูแลรักษาอาคารความสูงอาคาร และลักษณะทางสถาปัตยกรรมของอาคาร

- พระราชบัญญัติควบคุมอาคาร พ.ศ. 2522 มีสาระเกี่ยวกับการควบคุมการก่อสร้าง ดัดแปลงอาคาร รื้อถอน เคลื่อนย้าย และใช้หรือเปลี่ยนแปลงการใช้อาคาร

- พระราชบัญญัติรักษาความสะอาด และความเป็นระเบียบเรียบร้อยของบ้านเมือง พ.ศ. 2512

- พระราชบัญญัติส่งเสริมและรักษาคุณภาพสิ่งแวดล้อมแห่งชาติ พ.ศ. 2518

เหล่านี้ เป็นต้น

2. การใช้เปอร์เซ็นต์อาคารคลุมดิน ในการกำหนดความหนาแน่นของอาคารในบริเวณต่าง ๆ

3. การกำหนดความสูงอาคาร สอดคล้องในเขตบริเวณโดยรอบโบราณสถานที่มีความสำคัญในระดับย่านและเมือง เช่น บริเวณโดยรอบพระนครคีรี พระมหาธาตุ พระราชวังรามราชนิเวศน์ พื้นที่ริมแม่น้ำ ย่านโบราณสถาน เพื่อควบคุมทัศนภาพในระดับเมือง ย่านและบริเวณโบราณสถาน

4. การกำหนดระยะถอยร่นอาคาร ควรใช้บริเวณริมแม่น้ำเพื่อเป็นที่ว่างโล่งโดยรอบ โบราณสถานที่สำคัญเพื่อกันแนวไม่ให้มีการสร้างอาคารบังและประชิดโบราณสถาน

5. ควรมีแนวทางในการประนีประนอมความสัมพันธ์ระหว่างการพัฒนาเมืองกับโบราณสถาน

เมือง	โบราณสถาน
<p><u>1. ปัญหากฎหมาย</u></p> <p>ก) ออกกฎหมายควบคุมการใช้ที่ดินบนพื้นฐานของการอนุรักษ์โบราณสถานและสภาพแวดล้อมโบราณสถาน</p> <p>ข) ดำเนินการอย่างเด็ดขาดต่อผู้กระทำผิดต่อโบราณสถานและโบราณวัตถุสถาน</p> <p>ค) กำหนดโทษกฎหมายด้านอนุรักษ์โบราณสถานให้รุนแรงขึ้น</p> <p><u>2. ปัญหาด้านการบริหาร</u></p> <p>ก) มีการประสานงานระหว่างการบริหารราชการส่วนกลางกับประชาชนในท้องถิ่น</p> <p>ข) การส่งเสริมให้มีการบูรณะโบราณสถานที่ได้รับการจดทะเบียนให้ทันกับสภาพความเสื่อมของโบราณสถาน</p> <p>ค) ส่งเสริมด้านงบประมาณและกำลังคนที่มีความรู้ความสามารถด้านเทคนิคมาตรฐานอนุรักษ์โบราณสถานในการให้ความรู้แก่ศาสนสถานที่ทำการบูรณะปฏิสังขรณ์</p> <p>ง) การจัดตั้งคณะกรรมการในการตัดสินใจใช้ประโยชน์ที่ดินในกรรมสิทธิ์ของวัดร้างที่ขึ้นกับกระทรวงศึกษาธิการ</p>	<p><u>1. ปัญหากฎหมาย</u></p> <p>ก) ออกผังเฉพาะควบคุมการใช้ที่ดิน บริเวณโบราณสถาน และบริเวณโดยรอบ</p> <p>ข) ปรับปรุงกฎหมายอนุรักษ์ให้มีประสิทธิภาพมากขึ้น</p> <p><u>2. ปัญหาด้านการบริหาร</u></p> <p>ก) เป็นตัวเชื่อมการประสานงานระหว่างหน่วยราชการกับประชาชนในท้องถิ่น</p> <p>ข) ร่วมมือกับหน่วยราชการในการดูแลโบราณสถานที่ได้รับการจดทะเบียนให้อยู่ในสภาพดี</p> <p>ค) การบูรณะปฏิสังขรณ์โดยคำนึงถึงเทคนิคในการอนุรักษ์โบราณสถาน ให้คงไว้ซึ่งคุณค่าทางโบราณคดี ศิลปกรรมและสถาปัตยกรรมต่อไป</p> <p>ง) รวมกลุ่มประชาชนในท้องถิ่นให้มีส่วนร่วมในการอนุรักษ์และบูรณะปฏิสังขรณ์โบราณสถานในชุมชน เพื่อให้เกิดความสำนึกและความภูมิใจในเอกลักษณ์ของชุมชน</p>

เมือง	โบราณสถาน
<p>3. ปัญหาด้านกายภาพ</p> <p>ก) <u>การใช้ที่ดิน</u></p> <ul style="list-style-type: none"> - การควบคุมไม่ให้มีการขยายตัวของการใช้ที่ดินประเภทอื่นมารุกพื้นที่โบราณสถาน - การควบคุมความสูง รูปแบบทางสถาปัตยกรรมที่สร้างในบริเวณโดยรอบโบราณสถาน - สนับสนุนให้มีการบูรณะโบราณสถานโดยการอนุรักษ์ให้เหมือนสภาพเดิมให้มากที่สุด <p>ข) <u>ทางเทคนิค</u></p> <p><u>ถนน</u> - การกำหนดเขตห้ามจอดในบริเวณโดยรอบโบราณสถาน</p> <ul style="list-style-type: none"> - จัดตั้งสถานีขนส่งทั้งในระดับระหว่างจังหวัดและภายในจังหวัดไม่ให้รบกวนโบราณสถาน - การติดป้ายห้ามส่งเสียงรบกวนในบริเวณโบราณสถาน - การห้ามไม่ให้รถขนส่งสินค้าเข้ามาขนถ่ายสินค้าในเขตอนุรักษ์โบราณสถาน <p><u>การประปา</u></p> <ul style="list-style-type: none"> - จัดโครงการขุดการประปาให้บริการได้ครอบคลุมบริการได้ทั่วชุมชน <p><u>การระบายน้ำ</u></p> <ul style="list-style-type: none"> - จัดระบบระบายน้ำเสียให้มีประสิทธิภาพ 	<p>3. ปัญหาด้านกายภาพ</p> <p>ก) <u>การใช้ที่ดิน</u></p> <ul style="list-style-type: none"> - แยกเขตพุทธาวาสเขตสังฆาวาส ออกจากเขตพาณิชย์วาสและเขตสาธารณะให้เป็นสัดส่วน - ใช้เขตสาธารณะเป็นที่สาธารณะในการสนองความต้องการของชุมชนโดยรอบโบราณสถาน เช่น เป็นสถานที่จัดตลาดนัด เป็นที่เล่นกีฬา หรือเป็นสถานที่พักผ่อนเพื่อนันทนาการ เป็นต้น <p>ข) <u>ทางเทคนิค</u></p> <p><u>ถนน</u> - การขยายทางเข้าออกและจัดสถานที่จอดรถในที่เว้นว่างบางเวลาเพื่อลดปัญหาการขาดแคลนที่จอดรถในชุมชนเมือง</p> <p><u>การประปา</u></p> <ul style="list-style-type: none"> - เป็นแหล่งน้ำสำรองของชุมชนในสามน้ำขาดแคลน <p><u>การระบายน้ำ</u></p> <ul style="list-style-type: none"> - ไม่ทิ้งน้ำเสียลงแม่น้ำ

เมือง	โบราณสถาน
<p>ค) <u>ปัญหาภูมิทัศน์และสิ่งแวดล้อม</u></p> <ul style="list-style-type: none"> - การคำนึงถึงการวางแผนด้านภูมิทัศน์ในการวางแผนพัฒนาเมือง - การวางโครงการสาธารณูปโภคและสาธารณูปการ เช่น โทรศัพท สายไฟฟ้า หม้อแปลง ท่อดับเพลิง ให้คำนึงถึงความกลมกลืนทางด้านภูมิทัศน์โดยเฉพาะบริเวณโดยรอบโบราณสถาน - การปรับปรุงรูปแบบขององค์ประกอบภูมิทัศน์ถนน - การควบคุมรูปแบบทางสถาปัตยกรรมและความสูงอาคารให้มีความกลมกลืนกับโบราณสถานในบริเวณเมือง - การปรับปรุงแก้ไขปัญหามลภาวะทั้งก่อให้เกิดความเสียหายแก่โบราณสถาน เช่น การสิ้นสະ ็เนื่องจากการก่อสร้างอาคารหรือการขนส่ง <p>4. <u>ปัญหาเศรษฐกิจ</u></p> <ul style="list-style-type: none"> - ส่งเสริมให้มีการอนุรักษ์แรงงานฝีมือให้ถ่ายทอดความรู้และฝีมือแก่คนรุ่นหลัง - ส่งเสริมให้แรงงานฝีมือมีงานทำเช่น การบูรณะปฏิสังขรณ์โบราณสถาน 	<p>ค) <u>ปัญหาภูมิทัศน์และสิ่งแวดล้อม</u></p> <ul style="list-style-type: none"> - ปรับปรุงโบราณสถานที่มีความสำคัญทางด้านภูมิทัศน์เมืองและย่านให้อยู่ในสภาพดีเสมอ - การคำนึงด้านภูมิทัศน์ในการจัดสภาพแวดล้อมภายในโบราณสถานและบริเวณโดยรอบโบราณสถาน - การรักษาสภาพและรูปแบบทางสถาปัตยกรรมและศิลปกรรมที่มีคุณค่าของโบราณสถานให้ได้มากที่สุด <p>4. <u>ปัญหาเศรษฐกิจ</u></p> <ul style="list-style-type: none"> - ให้ความรู้ด้านวิชาชีพแก่พระที่มาบวชเพื่อใช้ในการประกอบอาชีพเมื่อสึกออกไป - การส่งเสริมเศรษฐกิจระดับชาวบ้านให้มีความเป็นอยู่ที่ดีขึ้น เป็นตัวกลางในการตั้งสหกรณ์ภายในชุมชน - การใช้ที่ดินในกรรมสิทธิ์ของวัดในการส่งเสริมเศรษฐกิจในชุมชน เช่น การจัดตลาดนัดแรงงาน การจัดงานประกวดทางการเกษตร เป็นต้น

เมือง	โบราณสถาน
<p>5. ปัญหาสังคม</p> <ul style="list-style-type: none"> - ให้ความปลอดภัยด้านสาธารณสุขแก่โบราณสถาน - ให้ความคุ้มครองทรัพย์สิน และโบราณวัตถุในโบราณสถาน - จัดตั้งพิพิธภัณฑ์ประจำจังหวัด - การย้ายโรงเรือนเทศบาลออกจากเขตโบราณสถาน - การควบคุมการรื้อและซ่อมแซมอาคารที่มีคุณค่าทางศิลปกรรมและสถาปัตยกรรมในโบราณสถาน - ย้ายห้องสมุดประชาชนไปตั้งในที่ ๆ ประชาชนสามารถใช้ประโยชน์ได้สะดวก - จัดตั้งศูนย์รวมศิลปการช่างสกุลเพชรบุรี ศึกษาศิลป์และคู่มือช่างศิลป์เมืองเพชรบุรี เพื่อสืบทอดความรู้ทางศิลปะสกุลช่างเพชรบุรี 	<p>5. ปัญหาสังคม</p> <ul style="list-style-type: none"> - การให้การศึกษาด้านช่างกรรมแก่เยาวชนให้เป็นผลเมืองดีของท้องถิ่นต่อไป - จัดตั้งพิพิธภัณฑ์เผยแพร่ความรู้ทางโบราณคดีและศิลปกรรมให้ประชาชนได้ชม - พยายามดึงค่านิยมทางจิตใจให้มีบทบาทมากกว่าค่านิยมทางวัตถุ เพื่อประโยชน์สุขต่อส่วนรวม - พยายามชี้แนะและจัดกิจกรรมทางวัฒนธรรมพื้นบ้านให้ประชาชนและเยาวชนในท้องถิ่นมีความภูมิใจและศรัทธาในวัฒนธรรมพื้นถิ่นของตน - ป้องกันการสูญหายของโบราณวัตถุและโบราณสถาน
<p>6. ปัญหาการท่องเที่ยว</p> <ul style="list-style-type: none"> - จัดวางจรัศนศึกษาในเขตชุมชนเมืองอย่างเป็นระบบ - จัดให้มีการบอกทิศทางในเมืองและแหล่งท่องเที่ยว - สร้างความต่อเนื่องของเส้นทางทัศนศึกษา - สร้างที่พักและแหล่งพักผ่อนหย่อนใจแก่ นักทัศนศึกษา เช่น โรงแรม ตลาด ศูนย์การค้า ฯลฯ - ส่งเสริมให้มีความสะดวกด้านการสัญจรใน 	<p>6. ปัญหาการท่องเที่ยว</p> <ul style="list-style-type: none"> - จัดให้มีการบอกทิศทางในโบราณสถาน - จัดให้มีวงจรถทัศนศึกษาโบราณสถานที่มีคุณค่าทางศิลปกรรม สถาปัตยกรรมและวัฒนธรรม - มีการประสานงานกับหน่วยราชการและเอกชนในด้านวงจรถทัศนศึกษา - จัดสิ่งอำนวยความสะดวกเพื่อการทัศนศึกษา เช่น ที่จอดรถ จุดแวะพัก ที่ว่างโล่ง จุดรวมกิจกรรม ตลาดนัด ตลาดโต้รุ่ง ฯลฯ

เมือง	โบราณสถาน
<ul style="list-style-type: none"> - การทัศนศึกษา เช่น รถขนส่งผู้โดยสาร ศูนย์รวมรถขนส่ง ฯลฯ - สร้างจุดพักและสิ่งอำนวยความสะดวกเพื่อการทัศนศึกษา เช่น ส้วม ร้านอาหาร ร้านขายของที่ระลึก เป็นต้น 	<ul style="list-style-type: none"> - ให้ความรู้แก่นักทัศนอาจรในเรื่องศิลปวัฒนธรรมสกุลเมืองเพชรบุรีให้เป็นที่รู้จัก

นอกจากนี้อาจมีการปรับปรุงที่โล่งว่างตามจุดต่าง ๆ ของเมือง รวมทั้งการปรับปรุงโบราณสถาน ทั้งในระดับย่านและระดับโบราณสถาน

2) ระดับย่านและระดับโบราณสถาน

มาตรการอนุรักษ์และพัฒนาโบราณสถานในระดับย่านและระดับโบราณสถาน อาจทำได้ใน 2 ระดับ คือ

1. มาตรการระยะสั้น (ระยะเวลา 1 - 5 ปี)

แบ่งเป็นโครงการต่าง ๆ ดังนี้

โครงการที่ 1 ปรับปรุงที่ว่างโล่งของเมือง ประกอบด้วยพื้นที่หลายแห่งในเมือง ได้แก่

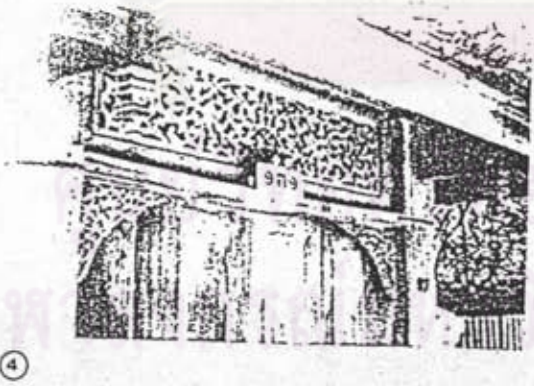
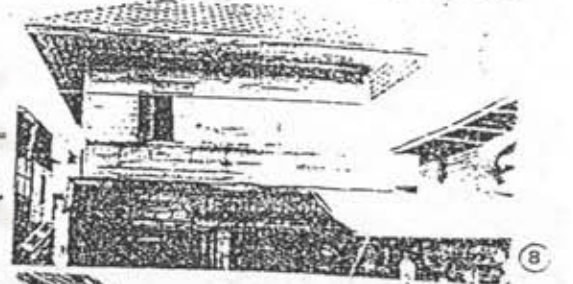
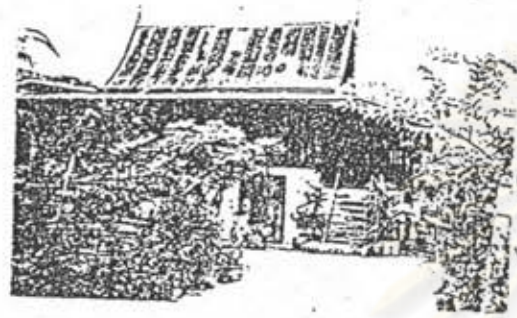
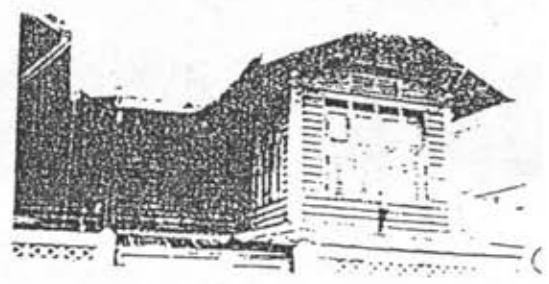
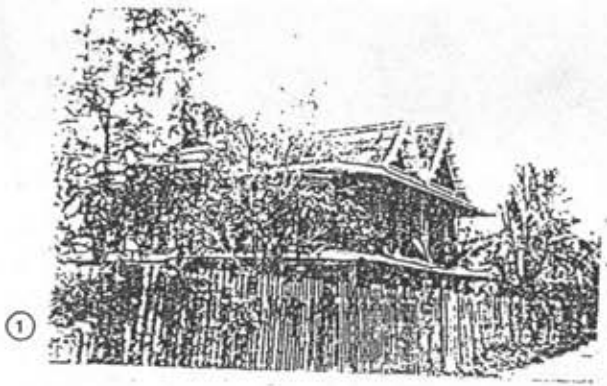
ก) บริเวณศาลหลักเมืองและสนามเด็กเล่นของเทศบาล

สภาพปัจจุบัน

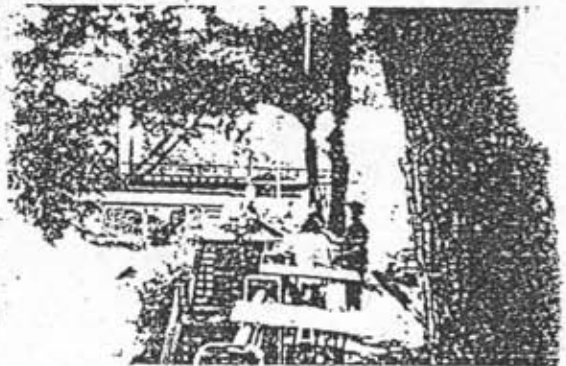
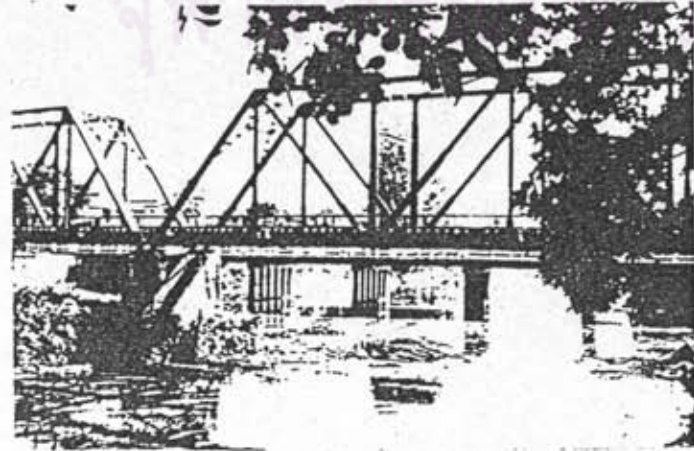
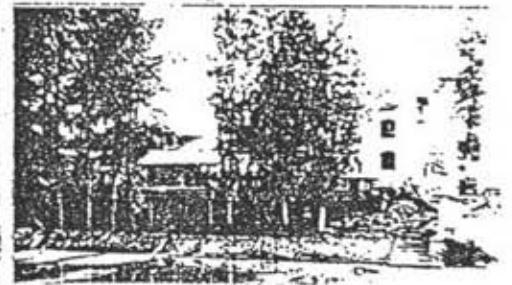
บริเวณศาลหลักเมืองใหม่ อยู่บริเวณทางขึ้นของพระนครคีรีเดิม จึงเป็นเสมือนประตูหน้าของชุมชนเมืองเพชรบุรี ปัจจุบันมีสภาพทรุดโทรมมาก เกิดจากการตั้งรถเข็นขายอาหารและแผงขายอาหาร อย่างไม่เป็นระเบียบ ภายในศาลหลักเมืองก็เป็นที่พักอาศัยของคนจรจัด ไม่มีบรรยากาศของความน่าเคารพให้สมกับการเป็นที่ตั้งมั่นของเมือง สภาพที่จอดรถไม่เรียบร้อย มีการจอดบริเวณสนามอย่างไม่เป็นระเบียบ

สนามเด็กเล่นของทางเทศบาล ไม่ได้มีการดูแลรักษา สนาม เครื่องเล่น มีการใช้ประกอบกิจกรรมเฉพาะช่วงเย็นเท่านั้น นับว่ามีการใช้สอยไม่เต็มที่

อาคารริมถนน ริมคลองกระแชง และ ถนนดำเนินเกษม



สวนสาธารณะหน้าจวนผู้ว่าราชการจังหวัด



ข้อเสนอแนะ

- ศาลหลักเมือง ควรมีการปรับปรุงภูมิทัศน์ การจัดระเบียบแผงขายอาหาร ให้อยู่ในอาคารเฉพาะ จัดพื้นที่ใช้สอยใหม่ไม่ให้คนมาพำนัก จัดบริเวณจอดรถให้เรียบร้อย เนื่องจากพื้นที่ของศาลหลักเมืองอยู่ติดกับสนามเด็กเล่นของเทศบาล ซึ่งเป็นที่โล่งกว้างจึงควรปรับปรุง ด้านภูมิทัศน์ องค์ประกอบของถนน เช่น ที่นั่งพัก โคมไฟ รั้ว ถังขยะ ซุ้มขายอาหาร เป็นต้น ให้ใหม่

- ปรับปรุงด้านการใช้พื้นที่ เนื่องจากตั้งอยู่ใกล้พระนครคีรี จึงควรสร้าง การเชื่อมความสัมพันธ์กับพระนครคีรี โดยใช้เป็นสถานที่จัดงานประจำปี เช่น งานฉลองพระนครคีรี งานสงกรานต์ งานล่อกระทง เป็นต้น ในบริเวณสนามเด็กเล่นแทนการปิดถนนสายทางเข้าเมืองดังที่ทำอยู่ในปัจจุบัน เพราะการปิดถนนทำให้การเข้าเมืองมาไม่สะดวก และเกิดทัศนอุจาดของตลาดชั่วคราวในบริเวณงาน และเมื่อปรับปรุงพื้นที่ศาลหลักเมืองเทศบาลเรียบร้อย อาจจัดเป็นสถานที่จอดรถได้ นอกจากนี้อาจใช้เป็นจุดพักและขึ้นพาหนะสำหรับบางรถทัศนศึกษา ซึ่ง จะกล่าวต่อไป

ข) บริเวณสะพานข้ามแม่น้ำของการรถไฟและถนนหน้าจวนผู้ว่าราชการจังหวัด

สภาพปัจจุบัน

ปัจจุบันมีการใช้บริเวณดังกล่าวเป็นสถานที่พักผ่อนอยู่บ้าง แต่ไม่มากนักเพราะ มีแรงดึงดูดและกิจกรรมน้อย อีกทั้งยังไม่มีมีการปรับปรุงสภาพภูมิทัศน์ให้เรียบร้อย

ข้อเสนอแนะ

- ควรมีการจัดภูมิทัศน์และองค์ประกอบถนน โดยเฉพาะบริเวณสองฝั่งแม่น้ำ
- จัดซุ้มขายอาหารและเครื่องดื่มบริการ
- ทำท่าเรือรองรับการขนส่งทางน้ำ ที่จะฟื้นฟูระบบการคมนาคมทางน้ำต่อไป
- จัดจุดพักผ่อนโดยสาธารณะ เพื่อให้มีการเชื่อมต่อกับเมือง

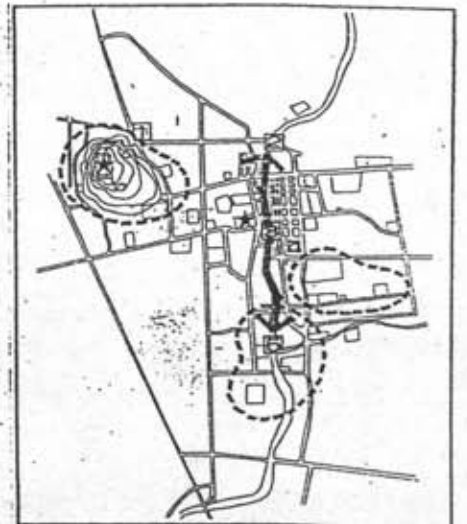
ค) ลานในวัดซ่งเจวีญธรรมและตลาดหน้าวัดพระมหาธาตุ

สภาพปัจจุบัน

- ลานในวัดซ่งเจวีญธรรม เป็นจุดขายสินค้าการเกษตรขายส่งในคอนเข้ามิด แต่ไม่มีการปรับปรุงสภาพพื้นที่ให้เรียบร้อย ไม่มีสถานที่ให้รถส่งสินค้าเข้า - ออก การขนส่งใช้



สภาพสองฝั่งแม่น้ำ เพชรบุรี



แผนที่แสดงสภาพเมืองและบริเวณโดยรอบ

สัญลักษณ์: □ จุดวัดและปูชนียวัตถุในเขตเมืองเก่า

① ศาลสมเด็จพระนเรศวรมหาราช ② ศาลเจ้าพ่อหลักเมืองเพชรบุรี

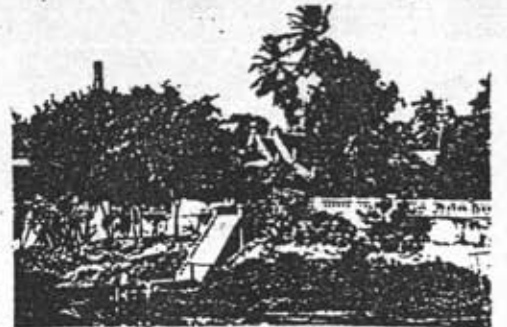
③ ศาลสมเด็จพระนเรศวรมหาราช ④ ศาลเจ้าพ่อหลักเมืองเพชรบุรี

★ ศาลเจ้าพ่อหลักเมือง

● จุดวัดและปูชนียวัตถุในเขตเมืองเก่า

๑:๕๐๐

กรมศิลปากร กรมโบราณคดี กรมศิลปากร กรมศิลปากร กรมศิลปากร



รถเข็น รถขนส่งจะมาจอดบริเวณด้านนอกอย่างไม่เป็นระเบียบ ชาติสิ่งอำนวยความสะดวก เช่น ห้องน้ำ ลานชะล้าง ที่ทิ้งขยะ เป็นต้น

- ตลาดหน้าวัดพระมหาธาตุ เป็นเขตพาณิชย์ของวัดพระมหาธาตุ ปัจจุบันมีการใช้ประโยชน์น้อย การขายสินค้าส่วนใหญ่เป็นแม่ค้าจรที่หันมาขายบริเวณริมถนนด้านหน้าวัด สภาพอาคารมีความทรุดโทรมและชาติสิ่งอำนวยความสะดวกในการซื้อขายสินค้า

ข้อเสนอแนะ

- จัดการปรับปรุงพื้นที่และสภาพภูมิทัศน์ บริเวณลานในวัดขอเจริญธรรม ให้แยกเป็นสัดส่วนจากเขตพุทธาวาส

- เพิ่มกิจกรรมในการใช้ประโยชน์พื้นที่ให้มีการสลับเปลี่ยนการใช้สอยตลอดเวลา เช่น การจัดตลาดนัดในวันชาวมดา การขายหรือย้ายตลาดอาหารตอนกลางคืนเข้ามาในพื้นที่ในวันธรรมดากอาจจัดเป็นที่จอดรถโดยสารสาธารณะและรถที่มาส่งสินค้าที่ตลาดถาวร เป็นต้น

- ปรับปรุงสภาพอาคารตลาดหน้าวัดพระมหาธาตุ เปิดมุมมองริมแม่น้ำ

- สร้างพื้นที่สัมผัสแม่น้ำ เป็นทำนน้ำเพื่อรองรับโครงการฟื้นฟูตลาดน้ำให้กลับมีชีวิต

- จัดให้มีเรือหรือสะพานคนเดินข้ามฝาก เพื่อเชื่อมทางติดต่อระหว่างตลาดทั้งสองฝั่ง

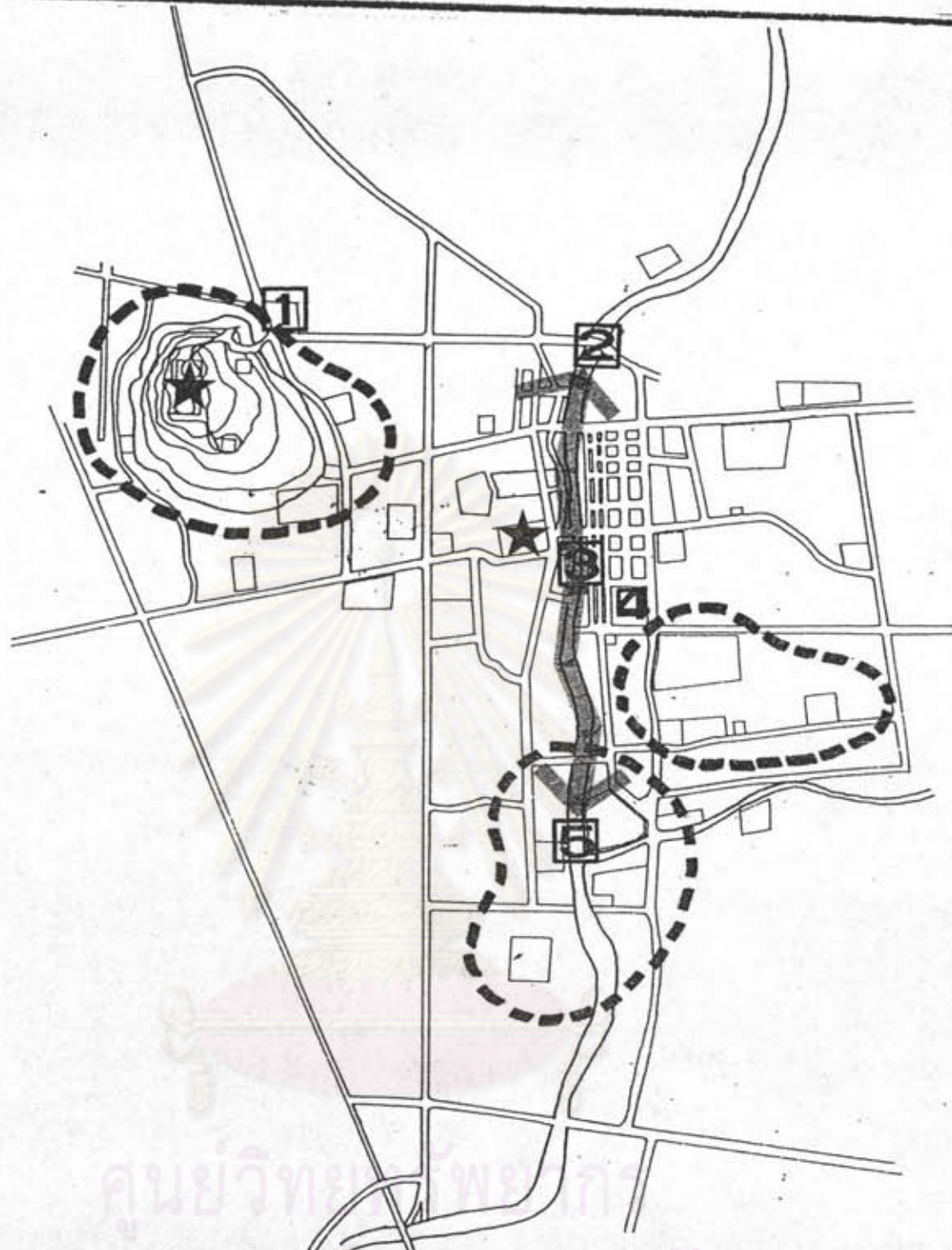
- จัดพื้นที่เชื่อมต่อระยะเดินเท้าหรือสามล้อถีบระหว่าง ตลาดของทรัพย์สินส่วนพระมหากษัตริย์ ตลาดวัดพระมหาธาตุ และตลาดในวัดขอเจริญธรรม เพื่อเชื่อมย่านการค้าเข้าด้วยกัน

- จัดประเภทสินค้าของตลาดทั้งสามแห่งไม่ให้ซ้ำซ้อนกัน

ง. แม่น้ำเพชรบุรี

สภาพปัจจุบัน

แม่น้ำเพชรบุรี ในปัจจุบันเปรียบเสมือนท่อระบายน้ำใหญ่ของเมือง เพราะปลายท่อระบายน้ำทั้งทุกแห่งไหลลงสู่แม่น้ำ โดยไม่มีการบำบัดก่อน น้ำในแม่น้ำมีปริมาณลดลง เพราะการสร้างเขื่อนเพชรบุรีทางต้นแม่น้ำ ทำให้น้ำที่จะชะล้างและละลายน้ำทิ้งให้เจือจางน้อยลงและไหลช้า จึงเกิดการตกตะกอนของสิ่งปฏิกูลซึ่งเป็นปุ๋ยอย่างดีแก่พืชใต้น้ำ ทำให้แม่น้ำมีความชื้นแฉะและสกปรกมาก ปริมาณน้ำน้อยลงทำให้ตลิ่งสูงชัน ประชาชนไม่สามารถไปสัมผัสใช้น้ำได้ การคมนาคมทางน้ำหมดไป หน้าทีของแม่น้ำคือเมืองจึงเป็นที่ระบายน้ำทิ้งและจุดพักสายตาของคนผ่านทางเป็นครั้งคราว



แสดง: พื้นที่ควรปรับปรุงเป็นที่ว่างโล่งของเมือง

- สัญลักษณ์: □ จุดที่ควรมีการปรับปรุงเป็นที่ว่างโล่งสาธารณะ
- | | |
|-------------------------------|----------------------------|
| 1 ศาลหลักเมืองและสนามเด็กเล่น | 2 สวนสาธารณะหน้าจวนผู้ว่า. |
| 3 ตลาดหน้าวัดพระมหาธาตุ | 4 ลานโล่งในวัดช่อเจริญธรรม |
| 5 ทำน้ำวัดเกาะและวัดอัมพวัน | |
- ★ ที่หมายตาระดับเมือง
 ○ กลุ่มโบราณสถานและพัฒนาให้สัมพันธ์กัน
 ⇄ แนวการคมนาคมทางน้ำ

น

มาตราส่วน
 0 100 250 400
 ม.

แผนที่
 5.1

การศึกษาเพื่อเสนอแนะแนวทางอนุรักษ์โบราณสถานและพัฒนาเมืองเพชรบุรี

แนวทางแก้ไข

- ควรมีการขุดลอกสิ่งสกปรกออกจากแม่น้ำ โดยความร่วมมือระหว่างรัฐและประชาชนในท้องถิ่น มีการทำอย่างต่อเนื่องอย่างน้อยปีละ 2 ครั้ง
- หาแหล่งบำบัดน้ำเสีย เพื่อกำจัดน้ำเสียที่ไหลลงแม่น้ำ
- ขอความร่วมมือกับประชาชนในการรักษาความสะอาดแม่น้ำ
- จัดการปรับปรุงบริเวณคลังทั้งสองฝั่ง โดยคำนึงถึงด้านภูมิทัศน์เพื่อเป็นแหล่งพักผ่อนสาธารณะของเมือง
- จัดการประกวดการตกแต่งคลังและท่าเรือของสถานที่ริม โดยกำหนดรูปแบบสี วัสดุและพื้นผิว ให้มีความกลมกลืนโดยรวม
- ดึงการคมนาคมทางน้ำให้เข้ามามีบทบาทต่อเมืองอีก โดยจัดทำน้ำหลักที่ตลาดหน้าวัดพระมหาธาตุ ท่าเรือที่ส่วนสาธารณะหน้าจวนผู้ว่าราชการจังหวัด และท่าเรือวัดเกาะแก้ว สุขขารามและวัดอัมพวัน เพื่อใช้เป็นเส้นทางคมนาคม และการพักผ่อนหย่อนใจ รวมทั้งการทัศนศึกษาชมชนเมืองทางแม่น้ำเป็นการดึงดูดนักท่องเที่ยวทางหนึ่ง

จ. การปรับปรุงกลุ่มโบราณสถาน

สภาพปัจจุบัน

กลุ่มโบราณสถานที่ยังรวมตัวในย่านต่าง ๆ แบ่งเป็น

- 1) กลุ่มโบราณสถานในย่านพาณิชย์กรรม ปัจจุบันโบราณสถานในเขตพาณิชย์กรรม ได้รับการรื้อทำลายจากพื้นที่โดยรอบเป็นอย่างมาก เช่น วัดโพธิ์ซาราม มีการสร้างอาคารพาณิชย์ในที่ดินของวัดโดยสร้างประชิดขอบสัด การใช้พื้นที่ว่างในวัดช่อเจติยธรรมเป็นตลาดขายส่งผักโดยไม่มีการดูแลรักษา และแยกบริเวณวัดออกจากเขตพาณิชย์ การตั้งตลาดจรช่วงเข้าหน้าวัดพระมหาธาตุจนถึงหน้าวัดช่อเจติยธรรม การรื้อทำลายศาลาริมน้ำวัดพลับพลาไชยเป็นที่พักอาศัย การสร้างอาคารพาณิชย์ขนาดใหญ่ ประชิดโบราณสถานและบริเวณตึกแถวไม้เก่าหน้าวัดพระมหาธาตุที่มีมาแต่รัชกาลที่ 5
- 2) กลุ่มโบราณสถานในย่านสถาบันการศึกษา มีการขยายอาคารของสถาบันการศึกษาล้ำเขตสิ่งพาวาส เช่นที่วัดคงคาราม วัดกุฎีดาว วัดพระมหาธาตุ นอกจากนี้การมีโรงเรือนในบริเวณวัดทำให้เกิดปัญหาจราจรคับคั่งในเวลาเร่งด่วน อีกทั้งการขาดแคลนพื้นที่จอดรถของเมือง ทำให้เกิดการรื้อทำลายโบราณสถานเป็นที่จอดรถ

3) กลุ่มโบราณสถานในย่านโบราณสถาน การกระจุกตัวของกลุ่มโบราณสถานในรูปกำแพงชนกัน ทำให้บริเวณโดยรอบขาดกิจกรรมที่ต่อเนื่อง ซึ่งเป็นอันตรายต่อประชาชนโดยอ้อม นอกจากนี้ยังทำให้วัดมีสภาพทรุดโทรมเพราะขาดการดูแลจากประชาชนในบริเวณใกล้เคียง

4) กลุ่มโบราณสถานในย่านที่พักอาศัย มีปัญหาในด้านความปลอดภัยในทรัพย์สินของวัด และการรุกล้ำพื้นที่วัดในการขอเช่าที่พักอาศัย ทำให้เกิดความสับสนในการใช้ที่ดินในบริเวณวัด อีกทั้งทำให้วัดต้องปิดตัวกับการบุกรุกของประชาชนในบริเวณโดยรอบ

แนวทางแก้ไข

1) กลุ่มโบราณสถานในย่านพาณิชย์กรรม ควรมีการร่วมมือในการทำกิจกรรมร่วมกัน เช่น การรวมกันตั้งพิพิธภัณฑ์ บริเวณวัดพระมหาธาตุและวัดพลับพลาไชย และเปิดให้ประชาชนเข้าชม เพื่อสร้างความสัมพันธ์กับตลาดน้ำหน้าวัดพระมหาธาตุที่ปรับปรุงให้มีชั้นใหม่

2) กลุ่มโบราณสถานในย่านสถาบันศึกษา ควรมีการแบ่งเขตพิกทาวาสและสิ่งมาวาสออกจากเขตโรงเรียน ถ้ามีความหนาแน่นเกินไป เช่น โรงเรียนวัดกุฎีดาวควหาสถานที่ใหม่ย้ายออกจากเขตวัด นอกจากนี้พระควรมีบทบาทในการอบรมเยาวชน ให้รู้จักความสำคัญของการอนุรักษ์ โดยอาจจัดกลุ่มทัศนศึกษาในกลุ่มวัดในย่านสถานศึกษา

3) กลุ่มโบราณสถานในย่านโบราณสถาน ควรมีการประสานงานในการประกอบกิจกรรมร่วมกัน โดยการเปิดแกนติดต่อสัมพันธ์กัน การเชื่อมโยงอาจใช้การเดินทางหรือรถจักรยานสามล้อ

4) กลุ่มโบราณสถานในย่านที่พักอาศัย ควรเพิ่มบทบาททางสังคมมากขึ้น เช่น การจัดงานประเพณี จัดที่ว่างโล่งในการสนทนาการสามเือน เป็นที่พึ่งทางใจแก่ชุมชนโดยรอบ

2. มาตรการระยะยาว (ระยะเวลา 5 - 15 ปี)

ก) การควบคุมอาคารที่สร้างใหม่โดยใช้มาตรการ การควบคุมการใช้ที่ดิน การใช้กฎหมายควบคุมอาคาร การกำหนดร้อยละของอาคารคลุมดิน การกำหนดความสูงอาคาร ระยะถอยร่นอาคาร ในบริเวณเฉพาะ เช่น

ริมแม่น้ำเพชรบุรี

- มีการกำหนดความสูงอาคารริมน้ำและพื้นที่จากริมน้ำไปอีก 300 เมตร ให้มีความสูงไม่เกิน 2 ชั้น เพื่อเก็บเส้นขอบฟ้าบริเวณริมน้ำ

- การกำหนดการใช้ที่ดินบริเวณริมน้ำ ห้ามการใช้ที่ดินประเภทอุตสาหกรรมคลังสินค้า โรงฆ่าสัตว์ เมรุ หรือกิจการใดที่ก่อให้เกิดมลภาวะ เป็นต้น
- การกำหนดระยะถอยร่นอาคาร ให้อาคารใหม่มีระยะถอยร่นไปจากริมตลิ่งอีก 5 เมตร เพื่อเก็บพื้นที่ริมน้ำใช้เป็นที่สาธารณะให้ต่อเนื่องในระยะยาว เป็นต้น

บริเวณโดยรอบโบราณสถาน

- ใช้การควบคุมการใช้ที่ดิน ควบคุมบริเวณโดยรอบโบราณสถาน ในระยะ 500 เมตร ไม่ให้มีการตั้ง โรงฆ่าสัตว์ โรงงานอุตสาหกรรม เป็นต้น
- การกำหนดความสูงอาคาร เพื่อป้องกันการสร้างอาคารประชิด บดบังโบราณสถาน โดยอาจแบ่งเป็นสองระยะ เช่น ระยะรัศมี 100 เมตร ห้ามสร้างอาคารสูงเกิน 2 ชั้น ระยะรัศมี 300 เมตรถัดไป ห้ามสร้างอาคารสูงเกิน 4 ชั้น เป็นต้น
- การกำหนดรูปแบบทางสถาปัตยกรรมให้มีความกลมกลืน กับสภาพแวดล้อมโดยรอบโบราณสถาน
- การกำหนดระยะถอยร่นอาคาร อาจใช้เพื่อสร้างพื้นที่ว่าโดยรอบโบราณสถานที่สำคัญเช่น วัดพระมหาธาตุ หรือโบราณสถานที่มีพื้นที่ในกรรมสิทธิ์นี้เอง เพื่อป้องกันการสร้างอาคารรกและประชิดโบราณสถาน เช่น วัดไร่ล้อม วัดพระทรง เป็นต้น

ย่านที่พักอาศัย

- การกำหนดร้อยละของอาคารคลุมดิน เพื่อไม่ให้มีการสร้างอาคารหนาแน่นเกินไป
- การกำหนดให้วางระบบสาธารณูปโภค เชื่อมและสอดคล้องกับแนวทางที่เทศบาลได้วางไว้
- การกำหนดระยะถอยร่นอาคารในพื้นที่ ที่วางโครงข่ายถนนสาธารณะไว้ล่วงหน้า เพื่อรอบรับการขยายตัวของเมือง

ข) การกำหนดโครงข่ายสาธารณูปโภค โดยการประสานงานการปรับปรุงหรือขยายโครงข่ายการไฟฟ้า การประปา ระบบระบายน้ำ ถนน โทรศัพท์ ให้ดำเนินการสอดคล้องและต่อเนื่อง ให้เพียงพอกับความต้องการที่เพิ่มขึ้นของประชาชน และคำนึงถึงด้านภูมิทัศน์ ในการวางแผนการวางโครงข่ายบริเวณโบราณสถาน เป็นต้น

ค) การกำหนดการพัฒนาพื้นที่เฉพาะ ในการพัฒนาเฉพาะจุด โดยการร่วมมือระหว่างท้องถิ่นกับเทศบาลและทางจังหวัด ดำเนินการตามโครงการที่ได้มีการศึกษาผลกระทบมาแล้วอย่างดี เช่น การฟื้นฟูพื้นที่ริมแม่น้ำเพชรบุรี การปรับปรุงพื้นที่บริเวณตลาดหน้าวัดพระมหาธาตุ การจัดความสะอาดแก่งจรรยาท่องเที่ยว การจัดพื้นที่ว่างโล่งสาธารณะ เป็นต้น

ง) การกำหนดพื้นที่ในการใช้มาตรการควบคุมอาคาร โดยเฉพาะบริเวณที่เป็นจุดหมายตาในระดับเมืองและระดับย่าน เช่น พระนครคีรี พระราชวังรามราชนิเวศน์ พระมหาธาตุ เป็นต้น

จ) กำหนดให้มีการปรับปรุงแผนการอนุรักษ์โบราณสถาน ทุกระดับ ทั้งในระดับโบราณสถานเอง ย่าน และระดับชุมชนเมือง โดยมีการวางแผนโครงการต่าง ๆ อย่างต่อเนื่อง



ศูนย์วิทยทรัพยากร
จุฬาลงกรณ์มหาวิทยาลัย

5.7.2 แนวทางการพัฒนาระบบจราจร

มาตรการระยะสั้น (ระยะเวลา 1-5 ปี)

พื้นที่อนุรักษ์โบราณสถานควรมีการปรับปรุงระบบจราจรดังนี้

- 1) ระบบโครงสร้างถนน ควรจัดระบบโครงสร้างถนนในบริเวณที่กำลังมีการเพิ่มความหนาแน่นของอาคารสูง เช่น ริมถนนโพธิ์กาบัง ริมถนนราชดำเนิน ริมถนนวิพิตร เป็นต้น เพื่อเป็นการกำหนดกรอบ รูปแบบของเนื้อเมืองให้เป็นไปอย่างเป็นระบบ โดยการประสานงานกับฝ่ายสาธารณสุขและสาธารณสุขการ ให้มีโครงการที่สอดคล้องกันทั้งในด้านแผนงานงบประมาณ และเวลาค่าเนินการ
- 2) การขยายพื้นที่ความกว้างของถนนบางสายที่ทำได้ และการห้ามไม่ให้มีการขายสินค้าบนทางเท้า นอกจากบริเวณที่จัดให้ไว้เท่านั้น
- 3) การปรับปรุงระบบเส้นทาง โดยเฉพาะบริเวณถนนพานิชเจริญ ถนนสุรินทร์ ฤาไชย ถนนมาตขวงษ์ ซึ่งปัจจุบันใช้การเดินทางเดี่ยว ควรปรับปรุงให้เป็นระบบพร้อมทั้งมีป้ายบอกทิศทางให้ชัดเจน เพื่อเป็นประโยชน์กับนักท่องเที่ยว และคนภายนอก
- 4) จัดให้มีที่จอดรถให้เพียงพอ โดยพิจารณาจากกำหนดการห้ามรถบางประเภทเข้ามาในพื้นที่ การปิดถนนบางสายและบางย่าน และสัมพันธ์กับการขนส่งภายในพื้นที่ โดยแบ่งการจอดรถเป็น 2 ประเภท คือ
 - ก. ที่จอดรถในบริเวณใจกลางเมือง พิจารณาจาก
 - ใกล้เคียงที่มีการประกอบกิจกรรมเป็นจำนวนมาก เช่น อ่าวนพาณิชย์ แหล่งท่องเที่ยว
 - บริเวณตรอก ซอยที่ไม่กีดขวางการจราจรสายหลัก
 - ภายในบริเวณสถาบัน หรือสถานที่ประกอบกิจกรรม เช่น ย่านการค้า โรงเรือน และสถานที่ราชการ
 - ข. ที่จอดรถบริเวณโบราณสถาน โบราณสถานอาจประสานกับทางฝ่ายดูแลเมือง ในการเปิดบริเวณบางส่วนสำหรับเป็นที่จอดรถ ในบริเวณที่ขาดแคลน เช่น อ่าวนพาณิชย์กรรม อ่าวนสถาบันศึกษา โดยมีการกำหนดระยะเวลาในการใช้พื้นที่ กำหนดขนาดและน้ำหนักของรถที่จะเข้าจอด เพื่อความปลอดภัยต่อแรงสั่นสะเทือน เขม่าควันและเสียง ซึ่งเป็นอันตรายต่อความเสื่อมทางสภาพของโบราณสถาน

5) การลดปริมาณจราจรในช่วงชั่วโมงเร่งด่วน โดยกำหนดห้ามรถบางประเภทเข้ามาในพื้นที่อนุรักษ์ เช่น รถบรรทุกเกิน 6 ล้อ รถขนาดใหญ่ และรถบริการอื่น ๆ เช่นรถขยะ รถดับเพลิง เป็นต้น การห้ามอาจทำได้โดย การห้ามเฉพาะเวลา ให้เข้าเฉพาะกลางคืน ห้ามเข้าตลอดเวลาในถนนบางสายหรือบางช่วง เช่น เขตพาณิชย์กรรม เขตโบราณสถาน เป็นต้น นอกจากนี้ควรมีการเสริมการใช้รถสาธารณะให้มากขึ้น เช่น รถสามล้อ รถสองแถว

6) การจัดระบบการขนส่ง อาจทำได้โดย

- แยกระบบการขนส่งระหว่างจังหวัดออกไปด้านนอกพื้นที่อนุรักษ์ โดยย้ายสถานีขนส่งทั้งรถโดยสารปรับอากาศ และรถธรรมดาออกไปอยู่ในพื้นที่รองรับการขยายตัวของเมือง

- จัดรถรับส่งระหว่างสถานีขนส่งกับชุมชนเมือง

- จัดสถานีและที่จอดรถรับส่งสาธารณะภายในจังหวัดให้อยู่นอกเขตใจกลางเมือง

- จัดระบบเดินรถขนส่งสาธารณะภายในเมืองให้วนรอบเมือง ไม่อนุญาตให้มีการจอดรถรับส่งดังกล่าวในเขตใจกลางเมือง อาจมีการจัดระบบคิวรถตามระยะเวลา

- จัดให้มีจุดขึ้น - ลง รถรับจ้างทุกประเภท เช่น สามล้อถีบ มอเตอร์ไซด์ สามล้อเครื่อง สองแถว

- ปรับปรุงป้ายจราจร

7) ปรับปรุงทางเดินเท้า และองค์ประกอบถนน รวมทั้งบำรุงรักษาต้นไม้ริมทาง โดยเฉพาะบริเวณริมถนนราชดำเนินและถนนราชดำเนิน ให้มีสภาพดีจัดปูทางเท้าบริเวณที่เคยเป็นถนนเดิม

8) เสนอแนะให้มีการคมนาคมทางน้ำมากขึ้น เพราะการจัดการคมนาคมทางน้ำมีประโยชน์ คือ

- ไม่มีมลภาวะมากเหมือนถนน

- มีทัศนียภาพสวยงาม

- มีความปลอดภัย

- เป็นการพักผ่อนของคนในเมือง

- เป็นสิ่งดึงดูดนักท่องเที่ยว

โดยอาจใช้เรือขนาดเล็ก เพราะแม่น้ำเพชรบุรีมีความกว้างไม่มาก ไม่จำเป็นต้องเป็นเรือยนต์ เพราะระยะทางไม่ไกลและกระแสน้ำไม่เชี่ยวเหมือนในอดีต

มาตรการระยะยาว (ระยะเวลา 5 - 20 ปี)

- 1) ตัดถนนเลี้ยวเมืองสายใหม่ เพื่อลดปริมาณจราจรที่จะเข้าเมือง เพราะถนนเพชรเกษมในปัจจุบันมีปริมาณจราจรสูง เมืองก็เริ่มขยายข้ามออกไปทำให้เกิดอุบัติเหตุทางรถยนต์อยู่เสมอ จึงสมควรตัดถนนเลี้ยวเมืองให้ไกลออกไป
- 2) การจักระบบโครงสร้างถนนรองรับการเติบโตของเมือง ให้เชื่อมต่อกับถนนภายนอกเขตเทศบาล
- 3) มีโครงการรักษาถนนและแม่น้ำอย่างต่อเนื่อง

5.7.3 การจัดระบบทัศนศึกษา

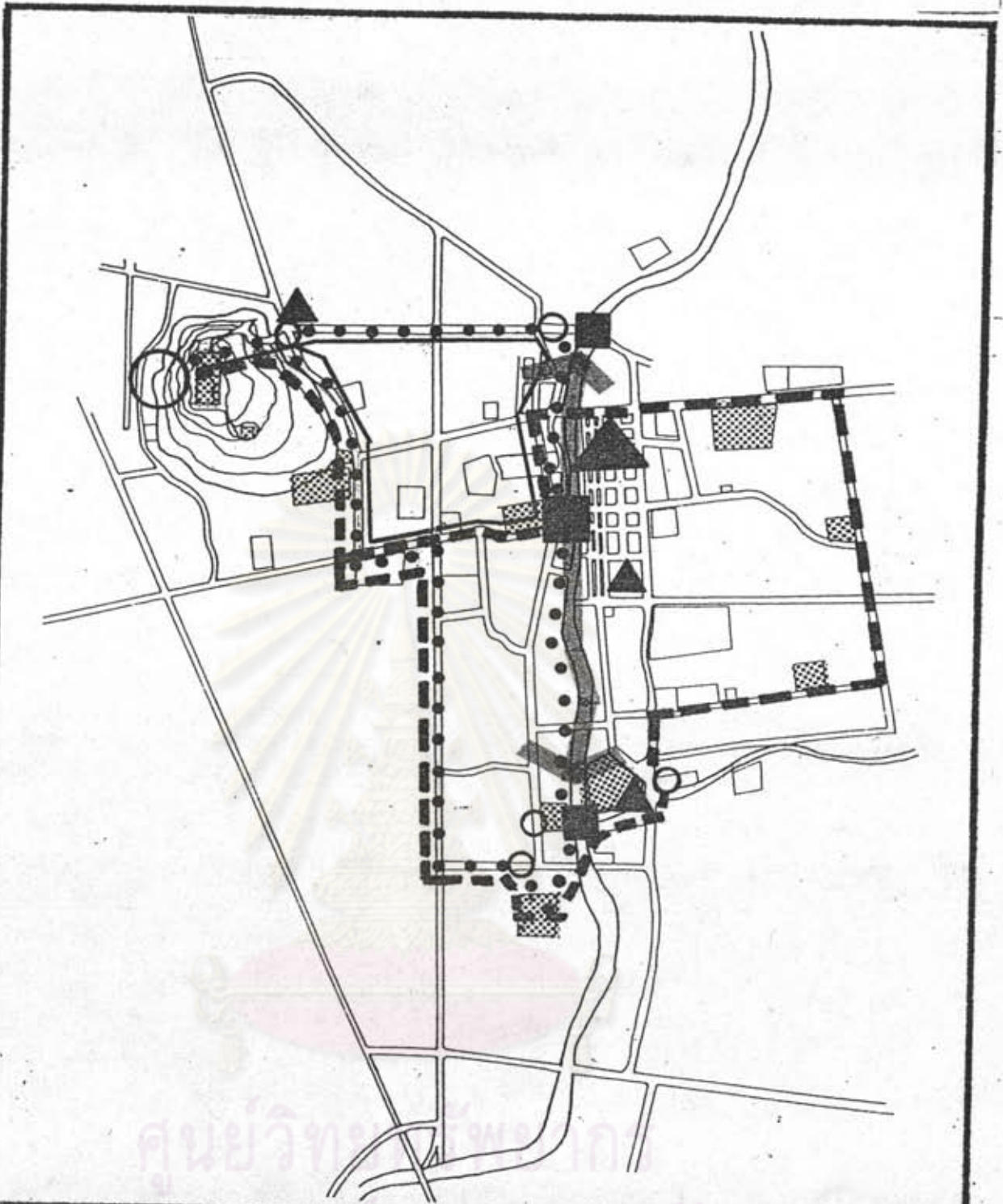
เนื่องจากในพื้นที่อนุรักษ์ประกอบด้วยโบราณสถานที่มีคุณค่าด้านต่าง ๆ มาก จึงควรมีการจัดระบบทัศนศึกษาเพื่อการศึกษาและการท่องเที่ยว เพื่อส่งเสริมการท่องเที่ยวภายในชุมชนเมือง ทำให้เกิดการกระจายรายได้เข้าสู่เมือง และดึงดูดให้คนภายนอกเข้ามาสัมผัสเมืองมากขึ้นเป็นการดึงให้ชุมชนเมืองเพชรบุรีไม่เป็นเมืองผ่านอีกต่อไป

5.7.3.1 ระบบทัศนศึกษาระดับฮ้าน






ระบบทัศนศึกษาเมือง อาจทำได้โดยใช้พาหนะขนาดเล็ก เช่น

- สามล้อถีบ เพราะสามารถลดปริมาณการจราจรในเขตเมืองได้ นอกจากนี้ยังไม่มัลภาวะ สามารถกระจายรายได้แก่คนในท้องที่ และเป็นพาหนะที่มีความเร็วช้าทำให้สามารถพิจารณาทั่วทัศนโดยรอบได้
- การเดินเท้า ควรใช้ในบริเวณใจกลางเมือง หรือการทัศนจรในระยะใกล้
- ทางน้ำ เป็นพาหนะที่ควรส่งเสริมโดยมีจุดค้นทางที่ส่วนสาธารณสุขหน้าจวนผู้ว่าราชการจังหวัด และพิภที่ตลาดน้ำหน้าวัดพระมหาธาตุ และปลาที่ที่กลุ่มโบราณสถานทางใต้ของเมืองบริเวณวัดเกาะ วัดอัมพวันและพระราชวังรามราชนิเวศน์

สถานที่ที่ควรปรับปรุงให้เป็นจุดทัศนศึกษา ได้แก่ พระนครคีรี ศาลหลักเมือง วัดสระบัว วัดพุทธไสยาสน์ พระราชวังรามราชนิเวศน์ วัดอัมพวัน วัดเกาะ วัดกำแพงแลง วัดใหญ่สุวรรณาราม ตลาดหน้าวัดพระมหาธาตุ และส่วนสาธารณสุขหน้าจวนผู้ว่าราชการจังหวัด



แสดง: วงจรทัศนศึกษาในบริเวณอนุรักษ์

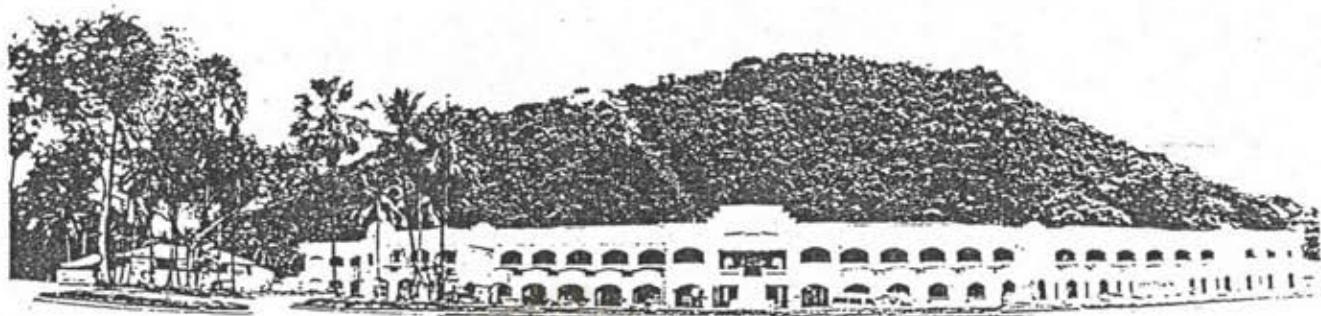
- สัญลักษณ์:
-  โบราณสถานที่ได้รับการพัฒนา
 -  จุดรวมทางพาณิชยกรรม
 -  จุดที่ว่างโล่งสาธารณะและท่าน้ำ
 -  จุดขึ้น-ลงพาหนะ
 - วงจรทัศนศึกษา
 - 2-3 ชม. ••••• 5 ชม. - - - - - 1 วัน
 -  ทิศทางการสัญจรทางน้ำ



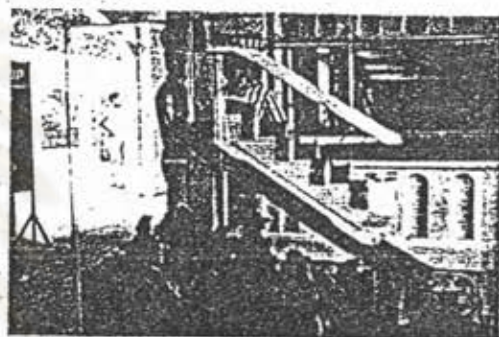
แผนที่
= 5,2

การศึกษาเพื่อเสนอแนะแนวทางอนุรักษ์โบราณสถานและพัฒนาเมืองเพชรบุรี

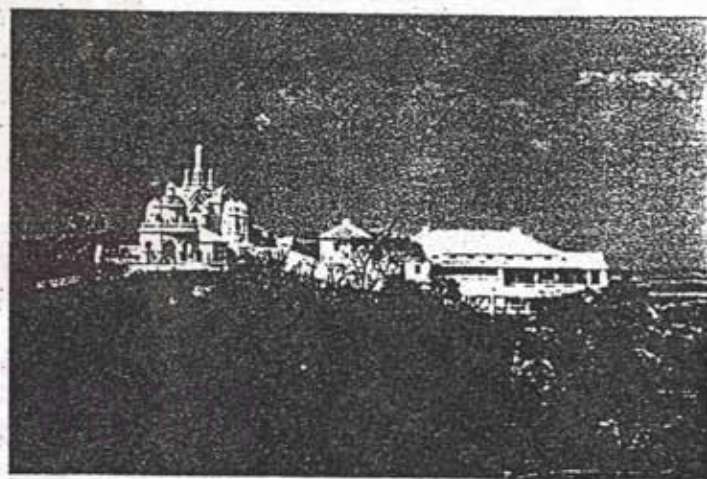
พระนครคีรี...จุดเริ่มวงจรถิ่นนาง



สถานีรถรางไฟฟ้า



ทางลงพระนครคีรี



พื้นที่ว่างโล่ง ศาลหลักเมือง



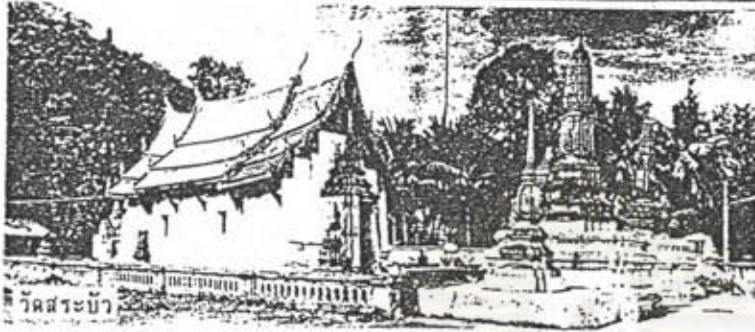
โบราณสถานในวงจรถิ่นจระ

1



เขาวัง (พระนครคีรี)

3



วัดสระบัว

2



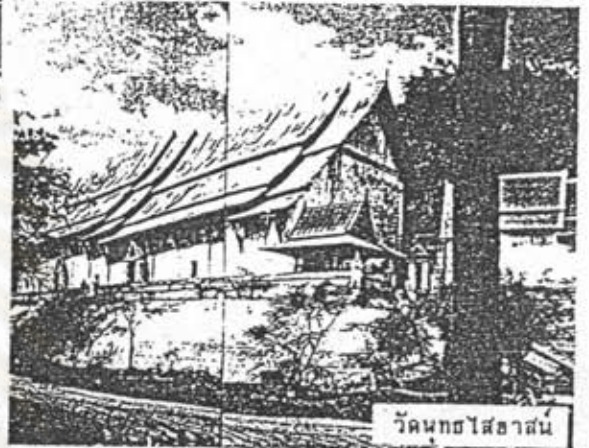
ศาลหลักเมือง

5



พระราชวังบรมราชนิเวศ

4



วัดพุทธไสยาสน์

8



วัดกำแพงหลวง



6



วัดเกาะแก้ว

7



วัดเพชรบุรี

9



จุดเริ่มของวงจร อาจเริ่มจาก ทางขึ้นรถรางไฟฟ้าพระนครคีรี โดยจอดรถที่ลานจอดรถของศูนย์การค้าด้านล่าง และใช้พาหนะต่าง ๆ ที่กล่าวมาแล้วที่ศุนยกรภายในเขตชุมชนเมือง โดยมีจุดขึ้น - ลง พาหนะในบริเวณสถานที่ที่ศุนยกรจุดต่าง ๆ

การจัดวงจรการที่ศุนยกร สามารถแบ่งตามระยะเวลา ได้เป็น 3 แบบ คือ

- 1) วงจรที่ศุนยกรระยะสั้น ใช้เวลาประมาณ 2 - 3 ชั่วโมง เริ่มที่พระนครคีรี - ศาลหลักเมือง - วัดสระบัว - วัดพุทธไสยาสน์ - ตลาดหน้าวัดพระมหาธาตุ - สวนสาธารณะหน้าจวนผู้ว่า - พระนครคีรี
- 2) วงจรที่ศุนยกรครึ่งวัน ใช้เวลาประมาณ 5 ชั่วโมง เริ่มที่พระนครคีรี - วัดสระบัว - วัดพุทธไสยาสน์ - พระราชวังกรมราชินีเวสตัน - วัดอัมพวัน - ตลาดหน้าวัดพระมหาธาตุ - สวนสาธารณะหน้าจวนผู้ว่าฯ - พระนครคีรี
- 3) วงจรที่ศุนยกรเต็มวัน ใช้เวลาประมาณ 8 ชั่วโมง เริ่มที่พระนครคีรี - ศาลหลักเมือง - วัดสระบัว - วัดพุทธไสยาสน์ - พระราชวังกรมราชินีเวสตัน - วัดอัมพวัน - วัดเกาะแก้วสุทธาราม - วัดกำแพงแดง - วัดใหญ่สุวรรณาราม - ตลาดหน้าวัดพระมหาธาตุ - พระนครคีรี

สำหรับบุคคลากรในการแนะนำสถานที่ อาจมาจากประชาชนในท้องถิ่นที่ผ่านการอบรมพระประจำสถานที่ เขาชน เป็นต้น

ในระยะยาว

อาจมีการจัดระบบที่ศุนยกรในเวลาากกว่านี้ เช่น 1 - 3 วัน แต่ต้องมีการวางแผนรองรับความต้องการของนักท่องเที่ยวในเรื่อง ที่พัก สถานที่ท่องเที่ยว ระบบทางสัญจร จุดแวะพัก ร้านอาหาร พาหนะ ความปลอดภัย ฯลฯ เพราะปัจจุบันชุมชนเมืองเพชรบุรียังไม่มีศักยภาพในเรื่องดังกล่าว จึงต้องใช้ระยะเวลาเตรียมการต่อไป

5.7.3.2 ระดับย่าน

ตัวอย่าง การปรับปรุงโบราณสถานในย่านโบราณสถานให้มีความสัมพันธ์กับเมือง ได้แก่ กลุ่มโบราณสถานทางใต้ของเมือง ประกอบด้วย พระราชวังรามราชนิเวศน์ วัดอัมพวัน วัดเกาะแก้วสุทธาราม วัดป้อม และวัดแรก

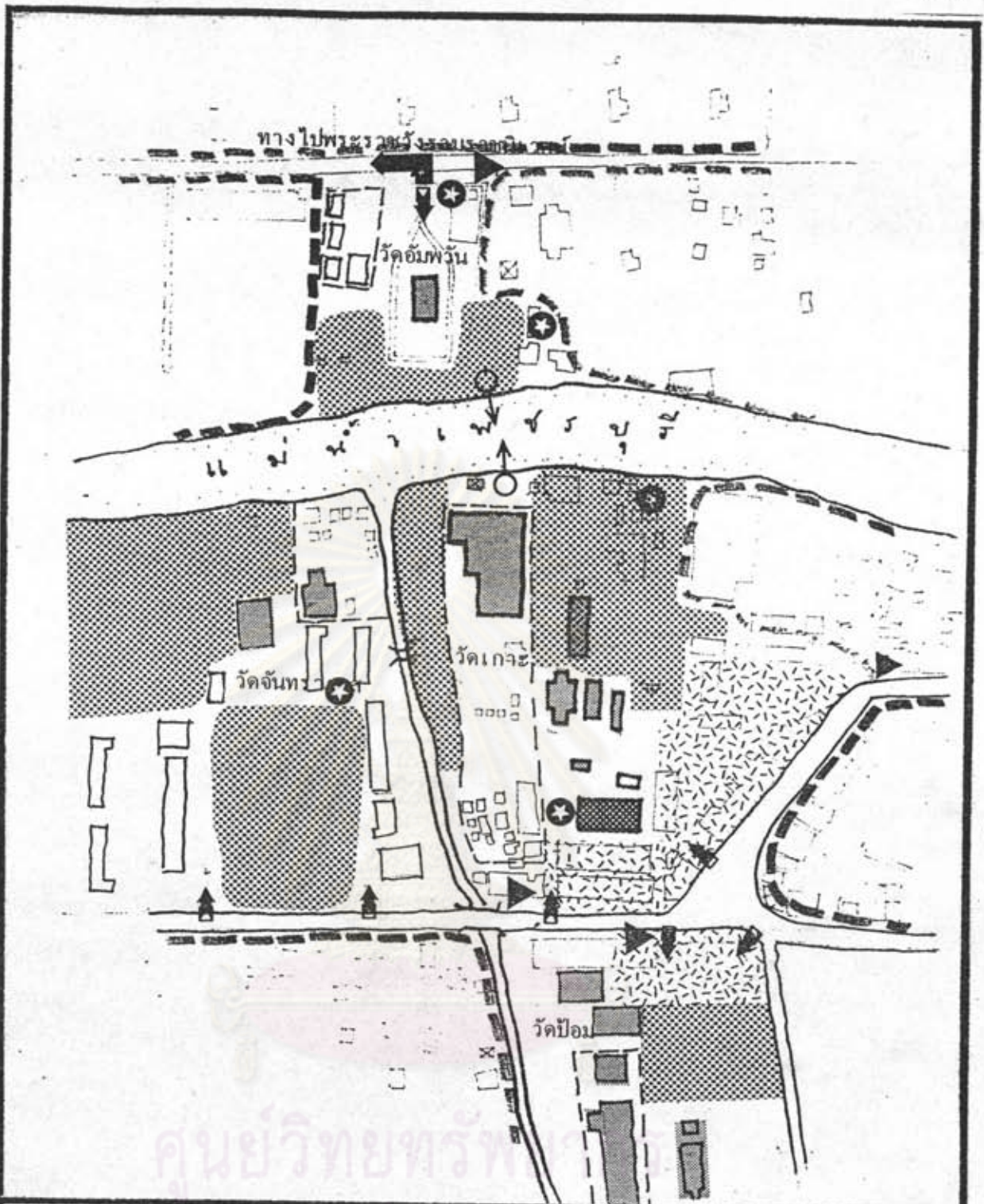
มีจุดมุ่งหมายเพื่อให้เป็นสถานที่พักผ่อนของประชาชนและเป็นจุดทัศนศึกษาของประชาชนในเมืองและบุคคลทั่วไป

การปรับปรุงกลุ่มโบราณสถานทำโดย

- 1) พระรามราชนิเวศน์ จัดเป็นพิพิธภัณฑ์ลักษณะเดียวกับพระราชวังพระนครคีรี ในฐานะเคยเป็นที่ประทับของพระมหากษัตริย์เมื่อเสด็จประพาสเมืองเพชรบุรี
- 2) วัดอัมพวัน จัดเป็นสถานที่แวะพักชั่วคราวของนักท่องเที่ยว โดยจัดจุดอำนวยความสะดวก และปรับปรุงสภาพทางภูมิทัศน์ให้เป็นที่พักผ่อนของประชาชน
- 3) วัดเกาะแก้วสุทธาราม จัดเป็นแหล่งแสดงศิลปกรรมสกุลช่างเพชรบุรี
- 4) ตลาดหน้าวัดเกาะ จัดเป็นตลาดขายอาหารพื้นบ้านและขนมเมืองเพชร รวมทั้งของที่ระลึกต่าง ๆ
- 5) วัดป้อม จัดให้เป็นที่ว่างโล่งสาธารณะ ในการจัดงานพิเศษ เป็นสถานที่พักผ่อนหย่อนใจของประชาชนในย่าน
- 6) บริเวณสองฝั่งแม่น้ำ จัดทำเป็นส่วนหย่อมและเป็นพื้นที่ให้ประชาชนสัมผัสน้ำได้











การเชื่อมต่อระหว่างสองฝั่งแม่น้ำ อาจทำเป็นสะพานแขวน หรือรถกระเช้า หรือแพข้าม เพื่อกันไม่ให้พาหนะข้ามไปมาและไม่มีขนาดใหญ่เกินไป

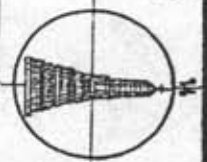
จุดรับ - ส่ง รถสาธารณะ อาจจัดการออกแบบให้เข้ากับสภาพแวดล้อม โดยตั้งที่หน้าวัดอัมพวัน และตลาดหน้าวัดเกาะ



แสดง: แนวทางอนุรักษ์โบราณสถานและพัฒนาเมือง ระดับย่าน

สัญลักษณ์

- | | | | |
|---|------------------|---|------------------------------|
|  | อาคารอนุรักษ์ |  | จุดเชื่อมสองฝั่งแม่น้ำ |
|  | ที่ว่างโล่ง |  | พื้นที่ควบคุมอาคาร |
|  | ตลาด |  | พื้นที่รื้ออาคารเพื่อทัศนภาพ |
|  | จุดที่นักทัศนจาร |  | จุดรวมพาหนะ |
|  | ทางเข้า | | |
|  | สะพาน | | |



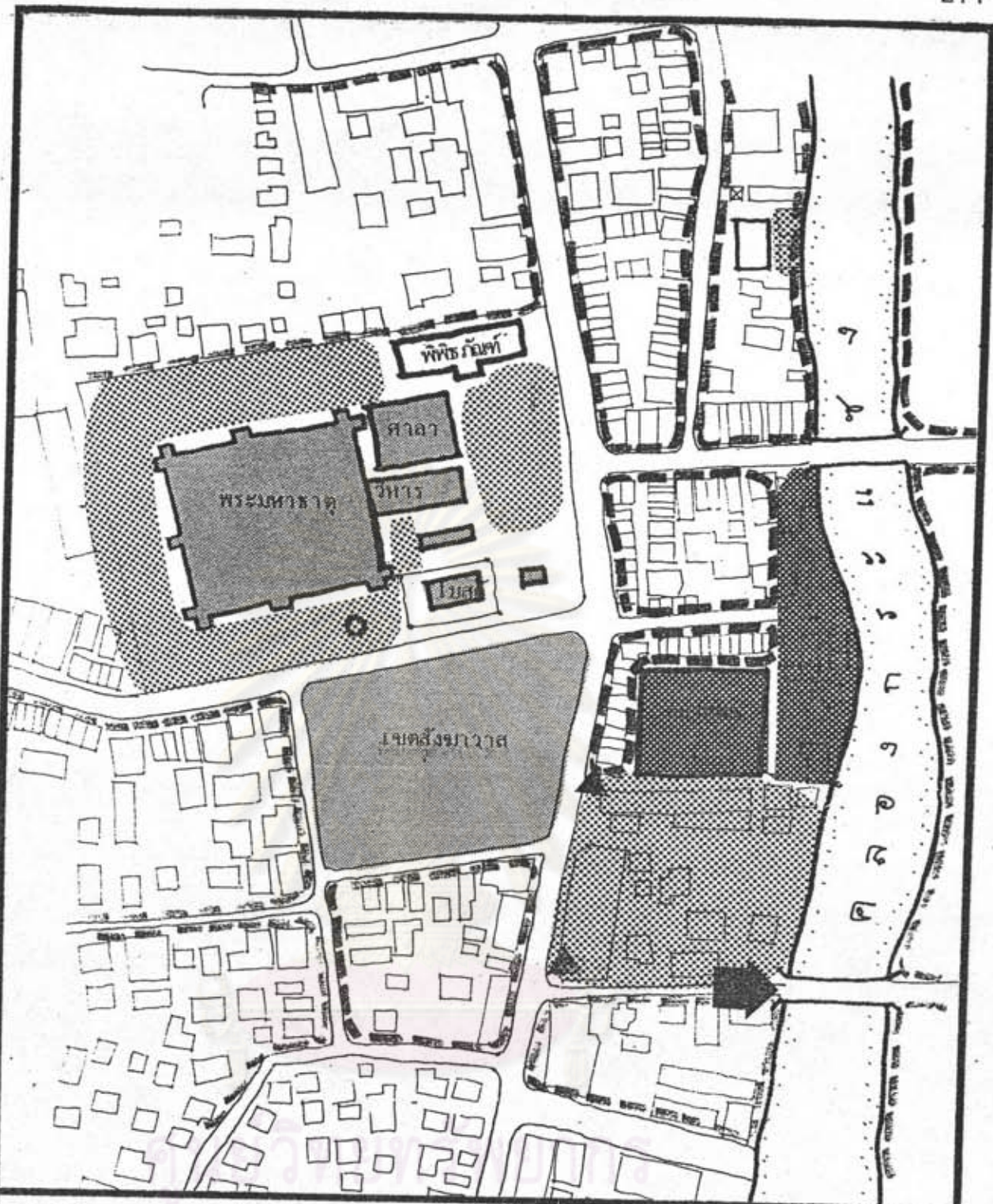
มาตราส่วน

1 : 2000

แผ่นที่







5.3

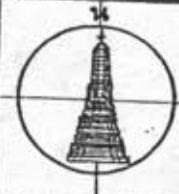
การศึกษาเพื่อเสนอแนะแนวทางอนุรักษ์โบราณสถานและพัฒนาเมืองเพชรบุรี



แสดง: แนวทางอนุรักษ์โบราณสถานและพัฒนาเมือง ระดับโบราณสถาน

สัญลักษณ์:

-  เขตพาณิชย์กรรม
-  เขตพุทธาวาส
-  ที่ว่างโล่งสาธารณะ
-  พื้นที่ควบคุมความสูงอาคาร ลักษณะทางสถาปัตยกรรม
-  จุดรวมรถสาธารณะ
-  ทางไปลานวัดช่อเจติยธรรม



มาตราส่วน

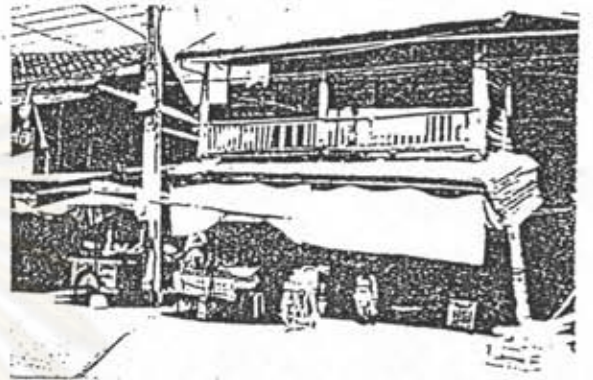
1:2000

แผ่นที่

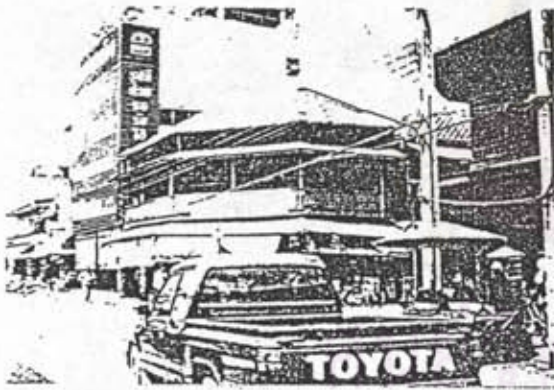
5.4

การศึกษาเพื่อเสนอแนะแนวทางอนุรักษ์โบราณสถานและพัฒนาเมืองเพชรบุรี

ตลาดเก่าหน้าวัดพระมหาธาตุ



ที่ควอรนุรักษ์ และ พัฒนา



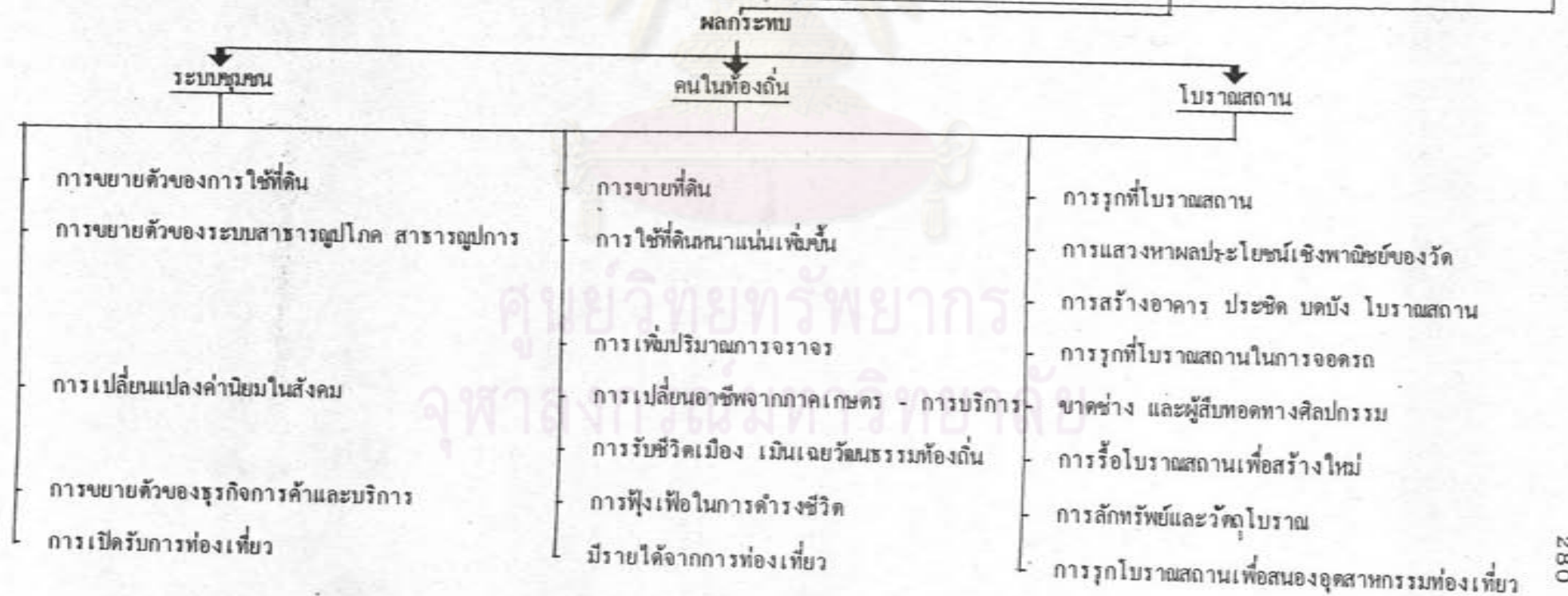
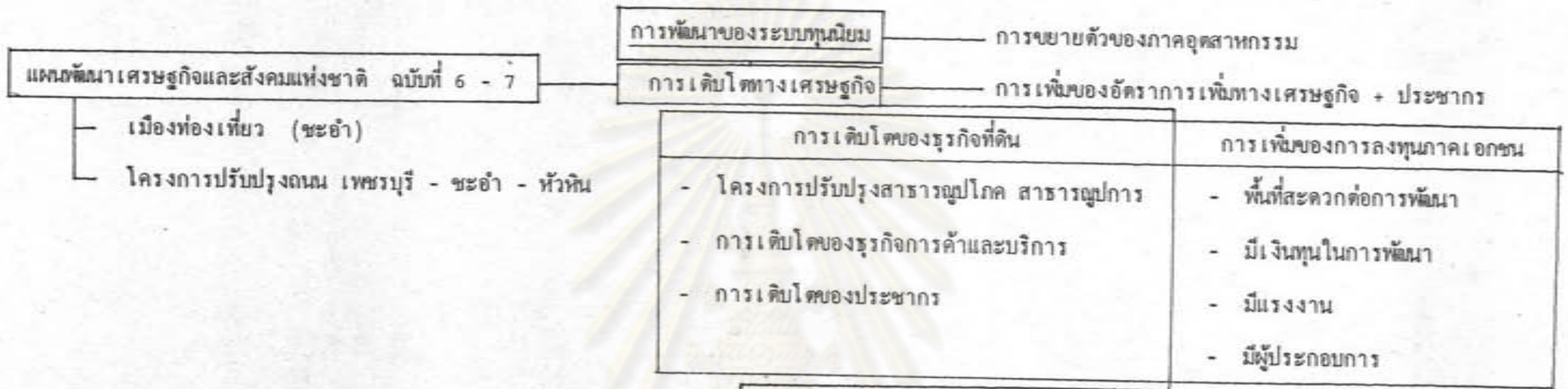
5.7.3.3 ระดับโบราณสถาน

ตัวอย่าง การปรับปรุงโบราณสถานให้มีความสัมพันธ์กับการพัฒนาเมือง ได้แก่ วัดพระมหาธาตุ เพราะเป็นวัดที่มีความสัมพันธ์กับเมืองมาโดยตลอด มีบทบาทต่อเมืองในทุกระดับ และเคยเป็นศูนย์กลางเมืองเก่ามาหลายยุคสมัย อีกทั้งมีพื้นที่ในกรรมสิทธิ์ไปจนจรดแม่น้ำ จึงสามารถพัฒนาได้สะดวก

การปรับปรุงมีจุดมุ่งหมายเพื่อ ดึงความสำคัญของตลาดน้ำให้กลับมาอีก ให้เป็นจุดศูนย์กลางการท่องเที่ยวทางทัศนศึกษา และศิลปวัฒนธรรมของเพชรบุรี

การปรับปรุงโบราณสถาน ทำได้โดย

- 1) การรื้อโรงเรียนที่อยู่ด้านหลังออก จัดเป็นที่โล่งว่างเพื่อเปิดมุมมองพระมหาธาตุ และมีพื้นที่ใช้สอยสาธารณะเพิ่มขึ้น
- 2) การเปิดพิพิธภัณฑ์ประจำวัด ให้เป็นพิพิธภัณฑ์ประจำจังหวัด ให้ประชาชนเข้าชม โดยจัดแสดงประวัติความเป็นมาของชุมชนและเป็นที่รวมของศิลปสกุลช่างเพชรบุรี
- 3) เปิดโรงเรียนสอนธรรมะวันอาทิตย์
- 4) ปรับปรุงตลาดหน้าวัดพระมหาธาตุ ให้มีกิจกรรมทางการค้ามากขึ้น
- 5) ทำทำนน้ำเป็นบริเวณกว้าง ให้เป็นจุดรวมของกิจกรรมทางน้ำ เช่น ตลาดน้ำท่าเรือโดยสาร และเรือท่องเที่ยว
- 6) ปรับปรุงภูมิทัศน์บริเวณริมน้ำทั้งสองฝั่ง
- 7) จัดแนวเชื่อมโยงกับตลาดของสำนักงานทรัพย์สินส่วนพระมหากษัตริย์ และพื้นที่ว่างโล่งในเขตวัดช่อเจ็ดชุมชุม
- 8) จัดจุดรับ-ส่งสาธารณะให้เพียงพอ
- 9) จัดที่ว่างโล่งริมน้ำและองค์ประกอบถนน ให้เข้ากับสภาพแวดล้อมโดยรอบ
- 10) จัดสถานที่แสดงละครชาตรีแก่นบให้เป็นที่ระเบียบเป็นสัดส่วน



สรุป แนวทางอนุรักษ์โบราณสถานและพัฒนาเมืองเพชรบุรี

จากการศึกษาประวัติความเป็นมาของชุมชนเมืองเพชรบุรี สามารถแสดงถึงลำดับการเติบโตทางผังเมืองของชุมชนเมืองเพชรบุรี ตั้งแต่การเป็นเมืองหน้าที่สำคัญในสมัยอยุธยาตอนปลาย มีการเปลี่ยนแปลงเป็นเมืองบกในสมัยรัตนโกสินทร์ ต่อมาในปัจจุบันเพชรบุรีมีบทบาทเป็นเมืองศูนย์กลางความเจริญในภาคตะวันตกของจากราชบุรี และเป็นเมืองท่องเที่ยวที่สำคัญ เกิดการพัฒนาในด้านต่าง ๆ ส่งผลต่อการเติบโตของชุมชนเมือง ให้ขยายออกไปด้านนอก ในขณะเดียวกันการเติบโตก็กระทบต่อโบราณสถานที่สำคัญของเมือง ในด้านกายภาพ ที่สภาพบทบาทของโบราณสถานต่อชุมชนในระดับต่าง ๆ ผลกระทบเหล่านี้เป็นเรื่องที่สมควรพิจารณาเพื่อในโบราณสถานที่มีบทบาทต่อเมืองมาโดยตลอด สามารถดำรงอยู่และเติบโตควบคู่ไปกับการพัฒนาของเมือง ผู้ศึกษาจึงได้เสนอแนวทางอนุรักษ์และพัฒนาเมือง ให้มีการพึ่งพากันระหว่างโบราณสถานกับเมือง ให้สามารถอยู่ร่วมกันได้อย่างกลมกลืน

โดยมีการเสนอแนะในสองระดับ คือ ระดับนโยบาย มีเป้าหมายในการพัฒนาคนให้มีความรู้ความเข้าใจในเรื่องการอนุรักษ์โบราณสถานและการพัฒนาเมือง เพื่อให้เกิดการประสานงานระหว่างรัฐและประชาชนในท้องถิ่น โดยให้คนในท้องถิ่นตระหนักถึงคุณค่าและเอกลักษณ์ของศิลปวัฒนธรรมทุกด้าน ทำให้เกิดความรู้สึกรักหวงแหนและต้องการจะดำรงสิ่งเหล่านี้เพื่อสืบทอดแก่ลูกหลานและรักษาไว้ควบคู่กับชุมชนเมืองเพชรบุรีต่อไป แผนการอนุรักษ์และการพัฒนาจึงจะสามารถดำเนินไปตามเป้าหมายได้ การเสนอแนะในด้านนโยบาย ทำเป็นสามระดับ คือ ระดับประเทศ ระดับจังหวัดและระดับชุมชนเมือง

การเสนอแนะอีกลักษณะ คือ แนวทางการพัฒนาเพื่อให้เป็นไปตามนโยบายหลัก โดยแบ่งพื้นที่ในการเสนอเป็น พื้นที่รองรับการเติบโตของเมือง อยู่ภายนอกเขตเทศบาลเมืองเพชรบุรี และพื้นที่อนุรักษ์ซึ่งอยู่ในเขตเทศบาล เสนอแนะในด้านการใช้ที่ดิน ระบบทางสัญจร และวางจรรยาที่ศนศึกษา แบ่งระยะเวลาดำเนินการตามแผนเป็นระยะสั้นและระยะยาว โดยมีตัวอย่าง การอนุรักษ์และพัฒนาพื้นที่ให้สอดคล้องกับความต้องการของเมือง ในระดับเมืองระดับย่าน และระดับโบราณสถาน