



ผลการวิเคราะห์ข้อมูล

การวิเคราะห์ค่าใช้จ่ายรายหัวนักเรียนของโรงเรียนศึกษาสงเคราะห์ เป็นการวิเคราะห์ค่าใช้จ่ายรายหัวนักเรียนที่โรงเรียนใช้จ่ายจากเงินงบประมาณแผ่นดิน โดยศึกษาตั้งแต่ปีการศึกษา 2523 ถึง 2527 ได้แก่ ค่าใช้จ่ายดำเนินการ และ คำนลงทุน ผลการวิเคราะห์ข้อมูลปรากฏว่า

1. ค่าใช้จ่ายรายหัวนักเรียนดำเนินการของโรงเรียนศึกษาสงเคราะห์ แบบประจำ มีค่าใช้จ่ายรายหัวนักเรียนเฉลี่ยปีละ $6,964 \pm 1,335$ บาท ที่ระดับความเชื่อมั่น 95 % ค่าใช้จ่ายรายหัวนักเรียนดำเนินการของโรงเรียนศึกษาสงเคราะห์ประเภทประจำเขตการศึกษา ประเภทชาวเขา และประเภทสำหรับบุตรผู้ถูกภัยคุกคามจากผู้ออกการร้าย มีค่าใช้จ่ายรายหัวนักเรียน เฉลี่ยปีละ $7,306 \pm 1,332$ บาท, $6,266 \pm 1,355$ บาท และ $5,657 \pm 1,832$ บาท ตามลำดับ ที่ระดับความเชื่อมั่น 95% (คังตารางที่ 13)

*2. ค่าใช้จ่ายรายหัวนักเรียนดำเนินการของโรงเรียนศึกษาสงเคราะห์ แบบไป-กลับ ซึ่งมีเพียงประเภทเดียว คือ ประเภทสำหรับบุตรผู้ป่วยด้วยโรคเรื้อน มีค่าใช้จ่ายรายหัวนักเรียนเฉลี่ยปีละ $3,334 \pm 1,537$ บาท ที่ระดับความเชื่อมั่น 95%

3. ค่าใช้จ่ายรายหัวนักเรียนค่านลงทุนของโรงเรียนศึกษาสงเคราะห์แบบประจำมีค่าใช้จ่ายรายหัวนักเรียนเฉลี่ยปีละ $1,572 \pm 367$ บาท ที่ระดับความเชื่อมั่น 95% ค่าใช้จ่ายรายหัวนักเรียนค่านลงทุนของโรงเรียนศึกษาสงเคราะห์ประเภทประจำเขตการศึกษา ประเภทชาวเขา และประเภทสำหรับบุตรผู้ถูกภัยคุกคามจากผู้ออกการร้าย มีค่าใช้จ่ายรายหัวนักเรียน เฉลี่ยปีละ $1,013 \pm 322$ บาท, $3,397 \pm 687$ บาท และ 780 ± 604 บาท ตามลำดับ ที่ระดับความเชื่อมั่น 95% (คังตารางที่ 14)

4. ค่าใช้จ่ายรายหัวนักเรียนค่านลงทุนของโรงเรียนศึกษาสงเคราะห์แบบไป-กลับ ซึ่งมีเพียงประเภทเดียว คือ ประเภทสำหรับบุตรผู้ป่วยด้วยโรคเรื้อน มีค่า-

ใช้จ่ายรายหัวนักเรียน เฉลี่ยปีละ 282 ± 508 บาท ที่ระดับความเชื่อมั่น 95 %

5. ค่าใช้จ่ายรายหัวนักเรียนของโรงเรียนศึกษาสงเคราะห์แม่ประจักษ์ มีค่าใช้จ่ายรายหัวนักเรียนเฉลี่ยปีละ $8,536 \pm 1,507$ บาท ที่ระดับความเชื่อมั่น 95% ค่าใช้จ่ายรายหัวนักเรียนของโรงเรียนศึกษาสงเคราะห์ประเภทประจำเขตการศึกษา ประเภทชาวเขา และประเภทสำหรับบุตรผู้ถูกภัยคุกคามจากผู้อพยพ มีค่าใช้จ่ายรายหัวนักเรียนเฉลี่ยปีละ $8,364 \pm 1,393$ บาท, $9,663 \pm 1,584$ บาท และ $6,437 \pm 2,229$ บาท ตามลำดับ ที่ระดับความเชื่อมั่น 95% (กึ่งตารางที่ 15)

6. ค่าใช้จ่ายรายหัวนักเรียนของโรงเรียนศึกษาสงเคราะห์แม่ไป-กลับ ซึ่งมีเพียงประเภทเดียว คือ ประเภทสำหรับบุตรผู้ป่วยด้วยโรคเรื้อน มีค่าใช้จ่ายรายหัวของนักเรียน เฉลี่ยปีละ $3,616 \pm 1,728$ บาท ที่ระดับความเชื่อมั่น 95%



ศูนย์วิทยทรัพยากร
จุฬาลงกรณ์มหาวิทยาลัย

ตารางที่ 13 ค่าใช้จ่ายรายหัวนักเรียนค่าน้ำค่าเป็นการของโรงเรียนศึกษาสงเคราะห์แบบประจำแต่ละประเภท ตั้งแต่ปีการศึกษา 2523 ถึง 2527

ประเภทโรงเรียน	ค่าดำเนินการต่อคน					ค่าเฉลี่ย	ความคลาดเคลื่อน มาตรฐาน (s_x)	ช่วงความเชื่อมั่น 95% ของค่าเฉลี่ย
	2523	2524	2525	2526	2527			
ประเภทเขตการศึกษา	5,364	6,603	7,511	8,041	3,508	7,306	480	7,306 \pm 1,332
ชาวเขา	4,793	5,549	6,485	7,036	7,467	6,266	488	6,266 \pm 1,355
สำหรับบุตรผู้ถูกภัยคุกคาม	3,814	4,437	6,438	6,243	7,352	5,657	660	5,657 \pm 1,832
รวม	5,520	6,241	7,208	7,685	8,165	6,964	481	6,964 \pm 1,335

ศูนย์วิทยทรัพยากร
จุฬาลงกรณ์มหาวิทยาลัย

ตารางที่ 14 ค่าใช้จ่ายรายหัวนักเรียนค่านลงทุนของโรงเรียนศึกษาสงเคราะห์แบบประจำแต่ละประเภท ตั้งแต่ปีการศึกษา 2523 ถึง 2527

ประเภทโรงเรียน	ค่าลงทุนต่อคน					ค่าเฉลี่ย	ความคลาดเคลื่อน มาตรฐาน (s_x)	ช่วงความเชื่อมั่น 95% ของค่าเฉลี่ย
	2523	2524	2525	2526	2527			
ประจำเขตการศึกษา	1,160	729	1,221	732	1,224	1,013	116	1,013 \pm 322
ชาวเขา	3,796	3,075	2,707	3,316	4,090	3,397	247	3,397 \pm 687
สำหรับบุตรผู้ถูกภัยคุกคามฯ	948	13	802	784	1,354	780	218	780 \pm 604
รวม	1,693	1,221	1,553	1,396	1,998	1,572	132	1,572 \pm 367

ศูนย์วิทยทรัพยากร
จุฬาลงกรณ์มหาวิทยาลัย

ตารางที่ 15 ค่าใช้จ่ายรายหัวนักเรียนของโรงเรียนศึกษาสงเคราะห์ แบบประจำแต่ละประเภท ทั้งที่ปีการศึกษา 2523 ถึง 2527

ประเภทโรงเรียน	ค่าใช้จ่ายต่อคน					ค่าเฉลี่ย	ความคลาดเคลื่อน มาตรฐาน (s_x)	ช่วงความเชื่อมั่นที่ 95% ของค่าเฉลี่ย
	2523	2524	2525	2526	2527			
ประจำเขตการศึกษา	7,024	7,332	8,732	8,774	9,732	8,364	502	8,364 ± 1,393
ชาวเขา	8,588	8,625	9,192	10,352	11,557	9,663	571	9,663 ± 1,584
สำหรับบุตรผู้ถูกภัยคุกคามฯ	4,762	4,451	7,240	7,028	8,707	6,437	803	6,437 ± 2,229
รวม	7,213	7,462	8,761	9,081	10,162	8,536	543	8,536 ± 1,507

7. ค่า χ^2_r ของค่าดำเนินการต่อคนของโรงเรียนศึกษาสงเคราะห์ประเภทประจำเขตการศึกษา มีนัยสำคัญที่ระดับ .05 หมายความว่า โรงเรียนศึกษาสงเคราะห์ประเภทประจำเขตการศึกษาแต่ละโรงเรียน มีค่าใช้จ่ายรายหัวนักเรียนดำเนินการแตกต่างกัน (ดังตารางที่ 16) พิจารณาจากผลบวกของลำดับค่าดำเนินการต่อคนของแต่ละคอลัมน์ (R_j) ค่าใช้จ่ายรายหัวนักเรียนดำเนินการของโรงเรียนศึกษาสงเคราะห์นราธิวาสสูงสุด และโรงเรียนศึกษาสงเคราะห์สกลนครต่ำสุด (ดังตารางที่ 16)

ตารางที่ 16 ผลการวิเคราะห์ความแปรปรวนของค่าใช้จ่ายรายหัวนักเรียนดำเนินการของโรงเรียนศึกษาสงเคราะห์ประเภทประจำเขตการศึกษา 12 โรงเรียน

โรงเรียนศึกษาสงเคราะห์	ค่าดำเนินการต่อคน					R_j
	2523	2524	2525	2526	2527	
บางกรวย	6,074	7,165	8,263	9,099	9,602	50
นราธิวาส	6,332	8,123	8,265	8,531	9,160	51
สุราษฎร์ธานี	7,159	7,054	6,884	7,888	7,903	33
เขาพนม	4,365	4,872	6,744	7,233	8,144	11
พนมทวน	5,933	7,491	8,170	8,833	9,529	48
ชัยนาท	6,979	6,869	7,080	7,723	8,400	32
ตาก	5,811	5,163	7,108	8,419	8,673	28
แม่จัน	6,076	7,063	8,049	9,114	9,261	47
สกลนคร	5,125	5,777	6,456	6,961	7,549	9
ธวัชบุรี	5,662	6,907	8,027	7,430	7,662	23
นางรอง	4,872	6,128	7,151	7,497	7,859	19
มะขาม	6,549	7,437	7,964	7,706	8,421	39
$\chi^2_r = 37.67^*$						

* $p < .05$

R_j หมายถึง ผลบวกของลำดับค่าดำเนินการต่อคน (จากน้อยไปมาก) ของแต่ละคอลัมน์
 χ^2_r หมายถึง ค่าสถิติที่มีการแจกแจงไคสแควร์เดียวกับค่าไคร้สแควร์ (Siegel 1956 : 168)

8. ค่า χ^2 ของค่าดำเนินการต่อคนของโรงเรียนศึกษาสงเคราะห์ประเภท
 ชาวเขา ไม่มีนัยสำคัญที่ระดับ .05 หมายความว่า โรงเรียนศึกษาสงเคราะห์ประเภท
 ชาวเขาแต่ละโรงเรียน มีค่าใช้จ่ายรายหัวนักเรียนดำเนินการไม่แตกต่างกัน
 (ดังตารางที่ 17)

ตารางที่ 17 ผลการวิเคราะห์ความแปรปรวนของค่าใช้จ่ายรายหัวนักเรียน
 ดำเนินการของโรงเรียนศึกษาสงเคราะห์ประเภท
 ชาวเขา 5 โรงเรียน

โรงเรียนศึกษาสงเคราะห์	ค่าดำเนินการต่อคน				
	2523	2524	2525	2526	2527
เพชรบูรณ์	5,047	5,499	6,252	6,825	7,815
น่าน	4,982	5,689	8,268	6,971	7,695
แม่ฮ่องสอน	4,323	5,748	6,244	7,204	7,248
เพชรบุรี	4,918	5,279	6,105	6,933	7,431
เชียงใหม่	4,560	5,528	5,429	7,284	7,139
χ^2_r	= 4.32				

ศูนย์วิจัยทรัพยากร
 จุฬาลงกรณ์มหาวิทยาลัย

9. ค่า t ของค่าค่าเป็นการ ท่อคนของโรงเรียนศึกษาสงเคราะห์ ประเภทสำหรับบุตรผู้ป่วยด้วยโรคเรื้อน ไม่มีนัยสำคัญ หมายความว่า โรงเรียนศึกษาสงเคราะห์ประเภทสำหรับบุตรผู้ป่วยด้วยโรคเรื้อน มีค่าใช้จ่ายรายหัวนักเรียนค่าน ค่าเป็นการ ไม่แตกต่างกันที่ระดับนัยสำคัญ .05 (ดังตารางที่ 18)

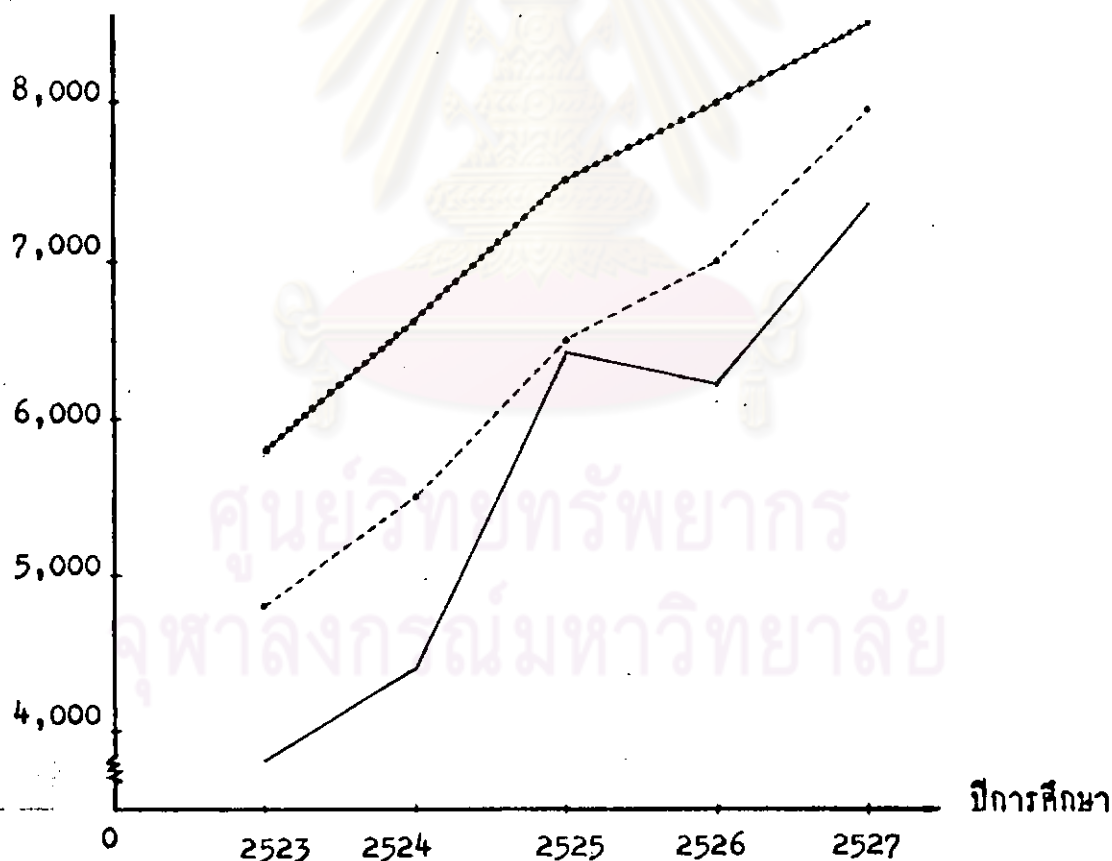
ตารางที่ 18 ผลการ เปรียบเทียบค่าเฉลี่ยของค่าใช้จ่ายรายหัวนักเรียน ของโรงเรียนศึกษาสงเคราะห์ ประเภทสำหรับบุตรผู้ป่วย ด้วยโรคเรื้อน 2 โรงเรียน

ปีการศึกษา	โรงเรียน		ค่า t
	โนนสมบูรณ์	อำนาจเจริญ	
2523	1,980	2,179	
2524	2,274	2,493	
2525	3,187	3,050	
2526	3,984	4,062	
2527	5,031	5,117	
\bar{x}	3,291	3,380	0.5287
S.D.	1,252	1,206	

10. โรงเรียนศึกษาสงเคราะห์แบบประจำแต่ละประเภท มีค่าใช้จ่ายรายหัวนักเรียนค่าน้ำเงินการ ในปีการศึกษา 2523 ถึง 2527 แตกต่างกัน โดยค่าใช้จ่ายรายหัวนักเรียนค่าน้ำเงินการของโรงเรียนประเภทประจำเขตการศึกษาสูงที่สุด และประเภทชาวเขาสูงกว่าประเภทสำหรับบุตรผู้ถูกภัยคุกคามจากผู้อพยพตามลำดับ โดยตลอดทุกปีการศึกษา (ดังแผนภูมิที่ 1)

แผนภูมิที่ 1 ผลการเปรียบเทียบค่าใช้จ่ายรายหัวนักเรียนค่าน้ำเงินการ ในปีการศึกษา 2523 ถึง 2527 ของโรงเรียนศึกษาสงเคราะห์แบบประจำ แต่ละประเภท

ค่าค่าน้ำเงินการต่อคน (บาท)



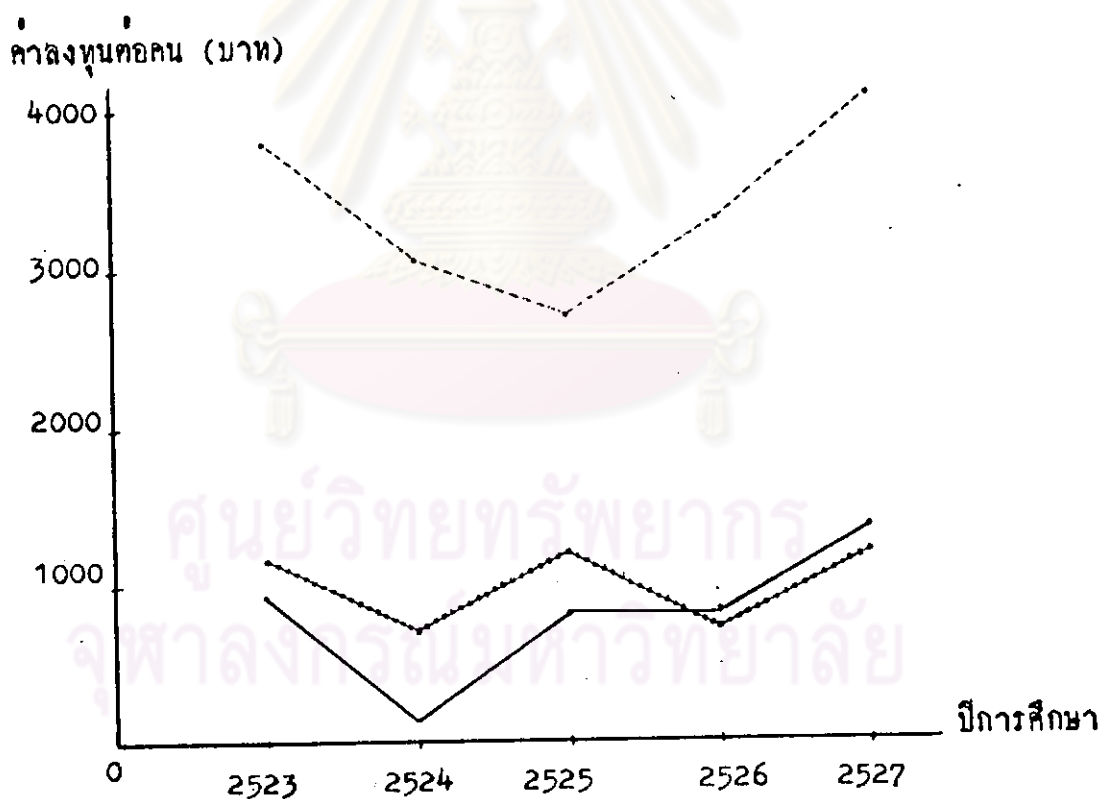
..... ประเภทประจำเขตการศึกษา

..... ประเภทชาวเขา

..... ประเภทสำหรับบุตรผู้ถูกภัยคุกคามจากผู้อพยพ

11. โรงเรียนศึกษาสงเคราะห์แบบประจำแต่ละประเภทมีค่าใช้จ่ายรายหัวนักเรียนค้ำลงทุน ในปีการศึกษา 2523 ถึง 2527 แตกต่างกันโดยค่าใช้จ่ายรายหัวนักเรียนค้ำลงทุนของประเภทชาวเขาสูงที่สุดทุกปีการศึกษา และประเภทประจำเขตการศึกษาสูงกว่าประเภทสำหรับบุตรผู้ถูกภัยคุกคามจากผู้ก่อการร้าย เฉพาะปีการศึกษา 2523 ถึง 2525 (ตั้งแผนภูมิที่ 2)

แผนภูมิที่ 2 ผลการเปรียบเทียบค่าใช้จ่ายรายหัวนักเรียนค้ำลงทุน ในปีการศึกษา 2523 ถึง 2527 ของโรงเรียนศึกษาสงเคราะห์แบบประจำแต่ละประเภท



- ประเภทประจำเขตการศึกษา
- ประเภทชาวเขา
- ประเภทสำหรับบุตรผู้ถูกภัยคุกคามจากผู้ก่อการร้าย