

ผลการวิเคราะห์ข้อมูล

การวิจัยครั้งนี้มีวัตถุประสงค์เพื่อศึกษาลักษณะทางจิตวิทยา-สังคมวิทยาการ
 กีฬาของนักเรียนชั้นประถมศึกษาปีที่ 3 ถึงชั้นประถมศึกษาปีที่ 6 ในโรงเรียนกีฬา
 และโรงเรียนประถมศึกษา ในจังหวัดสุพรรณบุรี ในครั้งนี้ผู้วิจัยได้ใช้แบบเก็บ
 รวบรวมข้อมูล ซึ่งแบ่งเป็น 2 ตอน เป็นเครื่องมือในการเก็บรวบรวมข้อมูล
 จากกลุ่มประชากรโรงเรียนกีฬาจำนวน 70 คน และกลุ่มตัวอย่างประชากร
 โรงเรียนประถมศึกษาจำนวน 200 คน ใช้โปรแกรมสำเร็จรูป SPSS/PC+
 ที่มหาวิทยาลัยขอนแก่นหาค่าร้อยละ ค่าเฉลี่ย ส่วนเบี่ยงเบนมาตรฐาน และค่าที
 (t-test)

เพื่อความสะดวกในการเสนอผลการวิเคราะห์และเข้าใจผลการวิเคราะห์
 ข้อมูลตรงกัน ได้กำหนดสัญลักษณ์เพื่อแทนความหมายต่าง ๆ ดังต่อไปนี้

- N หมายถึง จำนวนนักเรียนแต่ละกลุ่ม
- \bar{X} หมายถึง ค่าเฉลี่ยหรือตัวกลาง เลขคณิต
- SD หมายถึง ส่วนเบี่ยงเบนมาตรฐาน
- t หมายถึง การทดสอบความมีนัยสำคัญของความแตกต่าง
 ของค่าเฉลี่ย

จุฬาลงกรณ์มหาวิทยาลัย

ผลการวิเคราะห์ข้อมูลในการวิจัยครั้งนี้ ได้นำเสนอในรูปตาราง แผนภูมิ
 และความเรียง

ตารางที่ 1 จำนวนและร้อยละ เกี่ยวกับข้อมูลทั่วไปของนักเรียน

รายละเอียด	จำนวน	ร้อยละ
1. โรงเรียน		
-โรงเรียนกีฬา	70	25.9
-โรงเรียนประถมศึกษา	200	74.1
2. ระดับชั้น		
-ชั้นประถมศึกษาปีที่ 3	64	23.7
-ชั้นประถมศึกษาปีที่ 4	61	22.6
-ชั้นประถมศึกษาปีที่ 5	66	24.4
-ชั้นประถมศึกษาปีที่ 6	79	29.3
3. เพศ		
-ชาย	139	51.5
-หญิง	131	48.5
4. ชอบเล่นกีฬาประเภท		
-บุคคล	58	21.5
-ทีม	212	78.5
5. กลุ่มนักเรียน		
-เป็นนักกีฬาของโรงเรียน	103	38.1
-ไม่เป็นนักกีฬาของโรงเรียน	167	61.9

จากตารางที่ 1 นักเรียนที่ตอบแบบสอบถามมีจำนวนทั้งสิ้น 270 คน
 ครอบคลุมเป็นนักเรียนโรงเรียนกีฬา 70 คนคิดเป็นร้อยละ 25.9 และเป็นนักเรียน
 โรงเรียนประถมศึกษา 200 คิดเป็นร้อยละ 74.1 ในกลุ่มตัวอย่างประชากร
 ส่วนใหญ่เป็นนักเรียนชั้นประถมศึกษาปีที่ 6 จำนวน 79 คนคิดเป็นร้อยละ 29.3
 รองมาเป็นนักเรียนชั้นประถมศึกษาปีที่ 5 จำนวน 69 คนคิดเป็นร้อยละ 24.4
 รองลงมาเป็นนักเรียนชั้นประถมศึกษาปีที่ 3 จำนวน 64 คนคิดเป็นร้อยละ 23.7
 และจำนวนนักเรียนที่น้อยที่สุดคือชั้นประถมศึกษาปีที่ 4 จำนวน 61 คนคิดเป็นร้อยละ
 22.6 นักเรียนส่วนใหญ่เพศชายจำนวน 139 คนคิดเป็นร้อยละ 51.5 และเพศหญิง
 จำนวน 131 คนคิดเป็นร้อยละ 48.5 นักเรียนส่วนใหญ่ชอบเล่นกีฬาประเภททีม
 จำนวน 212 คนคิดเป็นร้อยละ 78.5 และชอบเล่นกีฬาประเภทบุคคลจำนวน
 58 คนคิดเป็นร้อยละ 21.5 นักเรียนส่วนใหญ่ไม่ใช่นักกีฬาของโรงเรียนจำนวน
 167 คนคิดเป็นร้อยละ 61.9 และเป็นนักกีฬาของโรงเรียนจำนวน 103 คนคิด
 เป็นร้อยละ 38.1



ศูนย์วิทยทรัพยากร จุฬาลงกรณ์มหาวิทยาลัย

ตารางที่ 2 จำนวนและร้อยละ เกี่ยวกับข้อมูลทั่วไปของนักเรียนโรงเรียนกีฬา

รายละเอียด	จำนวน	ร้อยละ
1. โรงเรียน		
-โรงเรียนกีฬา	70	100
2. ระดับชั้น		
-ชั้นประถมศึกษาปีที่ 3	14	20.0
-ชั้นประถมศึกษาปีที่ 4	11	15.7
-ชั้นประถมศึกษาปีที่ 5	16	22.9
-ชั้นประถมศึกษาปีที่ 6	29	41.4
3. เพศ		
-ชาย	44	62.9
-หญิง	26	37.1
4. ชอบเล่นกีฬาประเภท		
-บุคคล	29	41.4
-ทีม	41	58.6
5. กลุ่มนักเรียน		
-เป็นนักกีฬาของโรงเรียน	70	100
-ไม่เป็นนักกีฬาของโรงเรียน	-	-

จากตารางที่ 2 นักเรียนโรงเรียนกีฬาที่ออกแบบสอบถามมีจำนวนทั้งสิ้น 70 คนคิดเป็นร้อยละ 25.9 นักเรียนส่วนใหญ่เป็นนักเรียนชั้นประถมศึกษาปีที่ 6 จำนวน 29 คนคิดเป็นร้อยละ 41.4 รองมา เป็นนักเรียนชั้นประถมศึกษาปีที่ 5 จำนวน 16 คนคิดเป็นร้อยละ 22.9 รองลงมา เป็นนักเรียนชั้นประถมศึกษาปีที่ 3 จำนวน 14 คนคิดเป็นร้อยละ 20.0 และจำนวนนักเรียนที่น้อยที่สุดคือชั้นประถมศึกษาปีที่ 4 จำนวน 11 คนคิดเป็นร้อยละ 15.7 นักเรียนส่วนใหญ่เป็นเพศชายจำนวน 44 คนคิดเป็นร้อยละ 62.9 และเพศหญิงจำนวน 26 คนคิดเป็นร้อยละ 37.1 นักเรียนส่วนใหญ่ชอบเล่นกีฬาประเภททีมจำนวน 41 คนคิดเป็นร้อยละ 58.6 และชอบเล่นกีฬาประเภทบุคคลจำนวน 29 คนคิดเป็นร้อยละ 41.4 และเป็นนักกีฬาของโรงเรียนทั้งหมดจำนวน 70 คนคิดเป็นร้อยละ 100



ศูนย์วิทยทรัพยากร จุฬาลงกรณ์มหาวิทยาลัย

ตารางที่ 3 จำนวนและค่าร้อยละ เกี่ยวกับข้อมูลทั่วไปของนักเรียนโรงเรียน
ประถมศึกษา

รายละเอียด	จำนวน	ร้อยละ
1. โรงเรียน		
-โรงเรียนประถมศึกษา	200	100
2. ระดับชั้น		
-ชั้นประถมศึกษาปีที่ 3	50	25.0
-ชั้นประถมศึกษาปีที่ 4	50	25.0
-ชั้นประถมศึกษาปีที่ 5	50	25.0
-ชั้นประถมศึกษาปีที่ 6	50	25.0
3. เพศ		
-ชาย	95	47.5
-หญิง	105	52.5
4. ชอบเล่นกีฬาประเภท		
-บุคคล	29	14.5
-ทีม	171	85.5
5. กลุ่มนักเรียน		
-เป็นนักกีฬาของโรงเรียน	33	16.5
-ไม่เป็นนักกีฬาของโรงเรียน	167	83.5

จากตารางที่ 3 นักเรียนโรงเรียนประถมศึกษาในจังหวัดสุพรรณบุรีที่
ตอบแบบสอบถามมีจำนวนทั้งสิ้น 200 คนคิดเป็นร้อยละ 100 นักเรียนแต่ละชั้นมี
จำนวน 50 คนคิดเป็นร้อยละ 50.0 นักเรียนส่วนใหญ่เป็นเพศหญิงจำนวน 105
คนคิดเป็นร้อยละ 52.5 และเพศชายจำนวน 95 คนคิดเป็นร้อยละ 47.5
นักเรียนส่วนใหญ่ชอบเล่นกีฬาประเภททีมจำนวน 171 คนคิดเป็นร้อยละ 85.5 และ
ชอบเล่นกีฬาประเภทบุคคลจำนวน 29 คนคิดเป็นร้อยละ 14.5 นักเรียนส่วนใหญ่
ใหม่เป็นนักกีฬาของโรงเรียนจำนวน 167 คนคิดเป็นร้อยละ 83.5 และเป็นนักกีฬา
ของโรงเรียนจำนวน 33 คนคิดเป็นร้อยละ 16.5



ศูนย์วิทยทรัพยากร
จุฬาลงกรณ์มหาวิทยาลัย

ตารางที่ 4 ค่าเฉลี่ย และส่วนเบี่ยงเบนมาตรฐานของคะแนนลักษณะจิตวิทยา-
สังคมวิทยาการกีฬาของนักเรียนโรงเรียนกีฬา

ลักษณะจิตวิทยา-สังคมวิทยาการกีฬา	\bar{X}	SD
1. ด้านความพร้อมทางจิตใจ	2.77	0.13
2. ด้านความสัมพันธ์และความสามัคคีภายในกลุ่ม	2.74	0.17
3. ด้านความก้าวร้าว	2.48	0.16
4. ด้านการเป็นผู้นำ-ผู้ตาม	2.65	0.16
5. ด้านการสื่อสาร	2.59	0.12
6. ด้านการสร้างขวัญและกำลังใจ	2.62	0.15
รวม	2.64	0.07

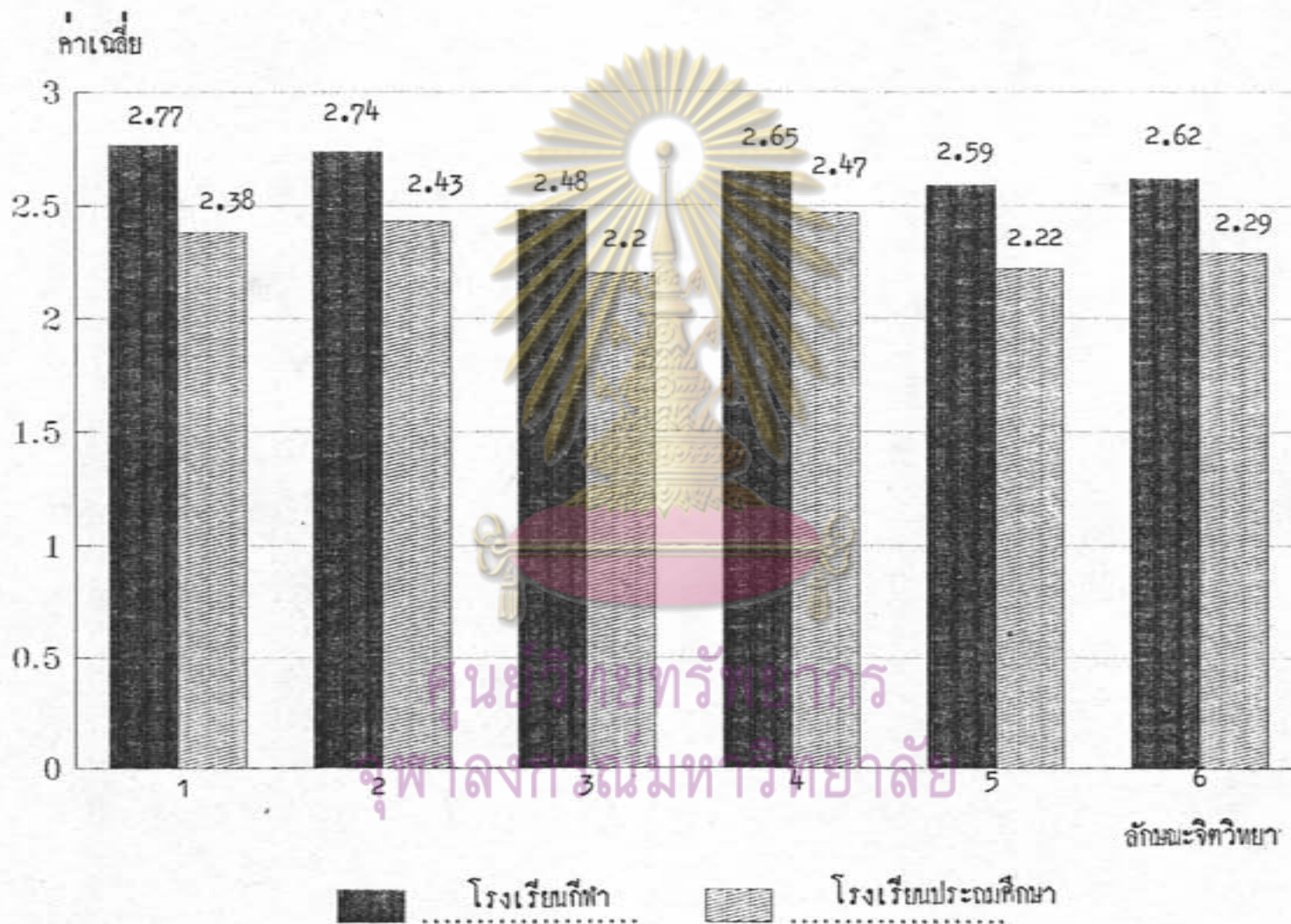
จากตารางที่ 4 แสดงให้เห็นว่าค่าเฉลี่ยของคะแนนลักษณะจิตวิทยา-สังคมวิทยาการกีฬา ของโรงเรียนกีฬาในด้านความพร้อมทางจิตใจมีค่ามากที่สุดเท่ากับ 2.77 คะแนน รองลงมาคือ ค่าเฉลี่ยของคะแนนลักษณะจิตวิทยา-สังคมวิทยาการกีฬา ในด้านความสัมพันธ์และความสามัคคีภายในกลุ่ม การเป็นผู้นำ-ผู้ตาม การสร้างขวัญและกำลังใจ การสื่อสาร ความก้าวร้าว มีค่าเท่ากับ 2.74 คะแนน 2.65 คะแนน 2.62 คะแนน 2.59 คะแนน และ 2.48 คะแนนตามลำดับ ค่าเฉลี่ยคะแนนลักษณะจิตวิทยา-สังคมวิทยาการกีฬา ของโรงเรียนกีฬารวมทั้ง 6 ด้าน มีค่าเท่ากับ 2.64 คะแนน

ตารางที่ 5 ค่าเฉลี่ย และส่วนเบี่ยงเบนมาตรฐานของคะแนนลักษณะจิตวิทยา-สังคมวิทยาการกีฬาของนักเรียนโรงเรียนประถมศึกษา ในจังหวัดสุพรรณบุรี

ลักษณะจิตวิทยา-สังคมวิทยาการกีฬา	\bar{X}	SD
1. ด้านความพร้อมทางจิตใจ	2.38	0.30
2. ด้านความสัมพันธ์และความสามัคคีภายในกลุ่ม	2.43	0.28
3. ด้านความก้าวร้าว	2.20	0.23
4. ด้านการเป็นผู้นำ-ผู้ตาม	2.47	0.29
5. ด้านการสื่อสาร	2.22	0.31
6. ด้านการสร้างขวัญและกำลังใจ	2.29	0.29
รวม	2.33	0.19

จากตารางที่ 5 แสดงให้เห็นว่าค่าเฉลี่ยของคะแนนลักษณะจิตวิทยา-สังคมวิทยาการกีฬา ของโรงเรียนประถมศึกษาในจังหวัดสุพรรณบุรีในด้านการเป็นผู้นำ-ผู้ตาม มีค่ามากที่สุดเท่ากับ 2.47 คะแนนรองลงมาคือ ค่าเฉลี่ยของคะแนนลักษณะจิตวิทยา-สังคมวิทยาการกีฬา ในด้านความสัมพันธ์และความสามัคคีภายในกลุ่ม ความพร้อมทางจิตใจ การสร้างขวัญและกำลังใจ การสื่อสาร ความก้าวร้าว มีค่าเท่ากับ 2.43 คะแนน 2.38 คะแนน 2.29 คะแนน 2.22 คะแนน และ 2.20 คะแนน ตามลำดับ ค่าเฉลี่ยคะแนนลักษณะจิตวิทยา-สังคมวิทยาการกีฬาของโรงเรียนประถมศึกษา ในจังหวัดสุพรรณบุรีรวมทั้ง 6 ด้าน มีค่าเท่ากับ 2.33 คะแนน

แผนภูมิที่ 1 แสดงการเปรียบเทียบค่าเฉลี่ยของปัจจัยทางลักษณะจิตวิทยา - สังคมวิทยาการกีดกันระหว่างนักเรียนโรงเรียนกีฬา กับนักเรียนโรงเรียนประถมศึกษา ในจังหวัดสุพรรณบุรี



ลักษณะจิตวิทยา - สังคมวิทยาการกีดกัน

โรงเรียนกีฬา โรงเรียนประถมศึกษา

ตารางที่ 6 ค่าเฉลี่ย และส่วนเบี่ยงเบนมาตรฐานของคะแนนลักษณะจิตวิทยา-
สังคมวิทยาการกีฬาในด้านความพร้อมทางจิตใจ ของนัก เรียน
จริง เรียนกีฬาและนัก เรียนจริง เรียนประถมศึกษาในจังหวัดสุพรรณบุรี

ลำดับที่	ด้านความพร้อมทางจิตใจ	จริง เรียนกีฬา		จริง เรียนประถมศึกษา	
		\bar{X}	SD	\bar{X}	SD
1.	ฉันเป็นคู่แข่งชั้นที่เก่ง	2.29	0.46	1.93	0.40
2.	ฉันเป็นบุคคลที่ชอบการแข่งขัน	2.87	0.34	2.53	0.63
3.	ฉันจะพยายามจนสุดความสามารถ เพื่อให้ได้มาซึ่งชัยชนะ	2.99	0.12	2.77	0.45
4.	การมีคะแนนนำคู่แข่งเป็นสิ่งที่สำคัญ สำหรับฉัน	2.86	0.35	2.44	0.66
5.	ฉันเฝ้าคอยการแข่งขันอยู่เสมอ	2.81	0.39	2.19	0.68
6.	ฉันไม่ชอบความพ่ายแพ้	2.64	0.48	2.16	0.70
7.	ฉันต้องการจะได้รับความ สำเร็จในการกีฬา	2.94	0.23	2.68	0.56
	รวม	2.77	0.13	2.38	0.30

ศูนย์วิจัยทรัพยากร

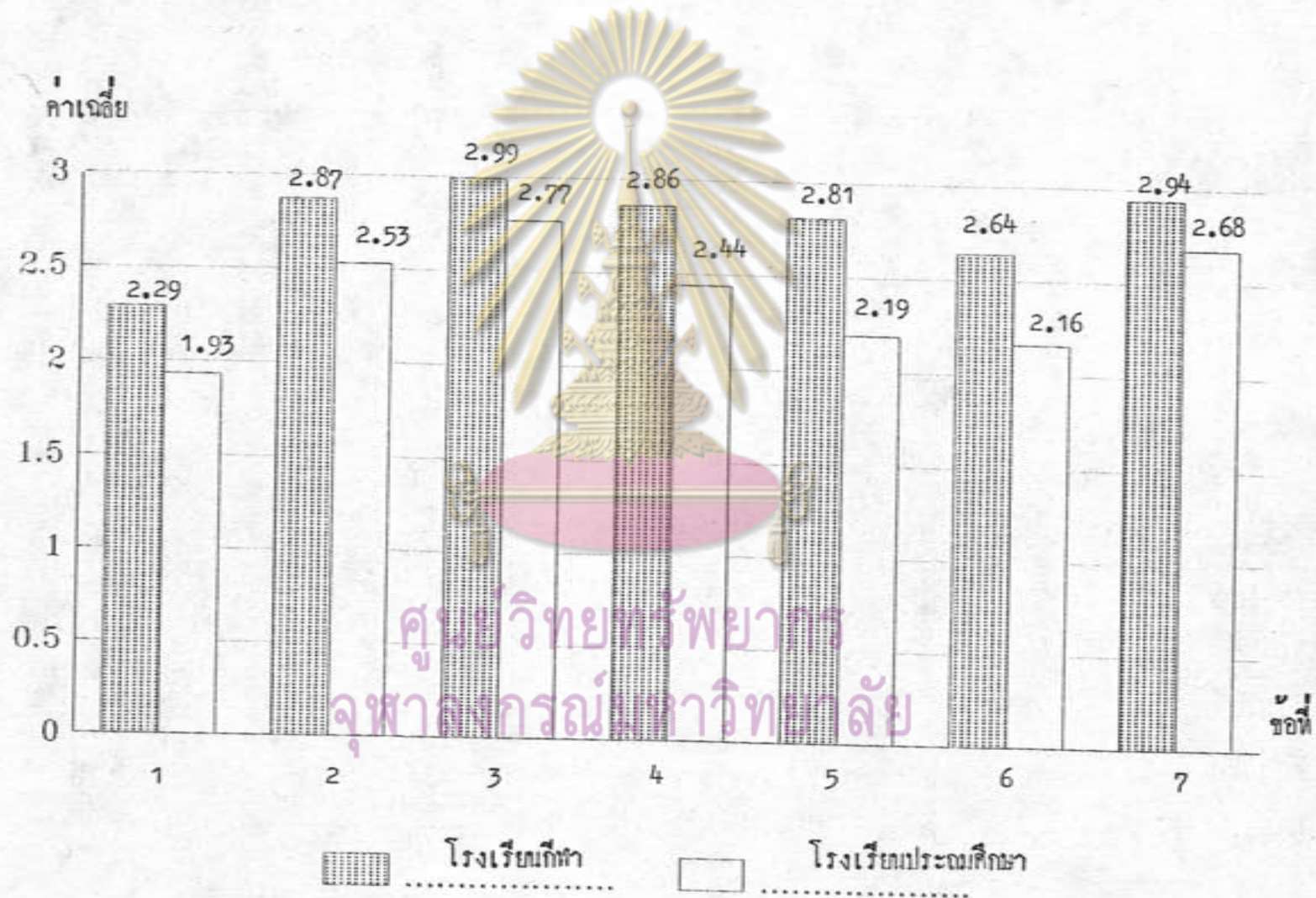
จุฬาลงกรณ์มหาวิทยาลัย

จากตารางที่ 6 จะเห็นว่าลักษณะจิตวิทยา-สังคมวิทยาการกีฬาของนักเรียนโรงเรียนกีฬาในด้านความพร้อมทางจิตใจ โดยส่วนรวมอยู่ที่ระดับมาก ส่วนนักเรียนโรงเรียนประถมศึกษาในจังหวัดสุพรรณบุรี โดยส่วนรวมอยู่ระดับปานกลาง สำหรับรายชื่อที่นักเรียนโรงเรียนกีฬามีความพร้อมทางด้านจิตใจมากที่สุดได้แก่ข้อ 2, 3, 4, 5, 6 และ 7 ส่วนนักเรียนโรงเรียนประถมศึกษาในจังหวัดสุพรรณบุรีได้แก่ข้อ 2, 3 และ 7 ระดับความพร้อมทางด้านจิตใจปานกลางของนักเรียนโรงเรียนกีฬาได้แก่ข้อ 1 ส่วนนักเรียนโรงเรียนประถมศึกษาได้แก่ข้อ 1, 4, 5 และ 6



ศูนย์วิทยทรัพยากร
จุฬาลงกรณ์มหาวิทยาลัย

แผนภูมิที่ 2 แสดงการเปรียบเทียบของค่าเฉลี่ยทางจิตวิทยา - สังคมวิทยาการกีฬา ด้านความพร้อมทางจิตใจ ระหว่างนักเรียนโรงเรียนกีฬา กับนักเรียนโรงเรียนประถมศึกษา ในจังหวัดสุพรรณบุรี



ตารางที่ 7 ค่าเฉลี่ย และส่วนเบี่ยงเบนมาตรฐานของคะแนนลักษณะจิตวิทยา-สังคมวิทยาการกีฬาในด้านความสัมพันธ์และความสามัคคีภายในกลุ่มของเรียนจริง เรียนกีฬาและนักเรียนจริง เรียนประถมศึกษา ในจังหวัดสุพรรณบุรี

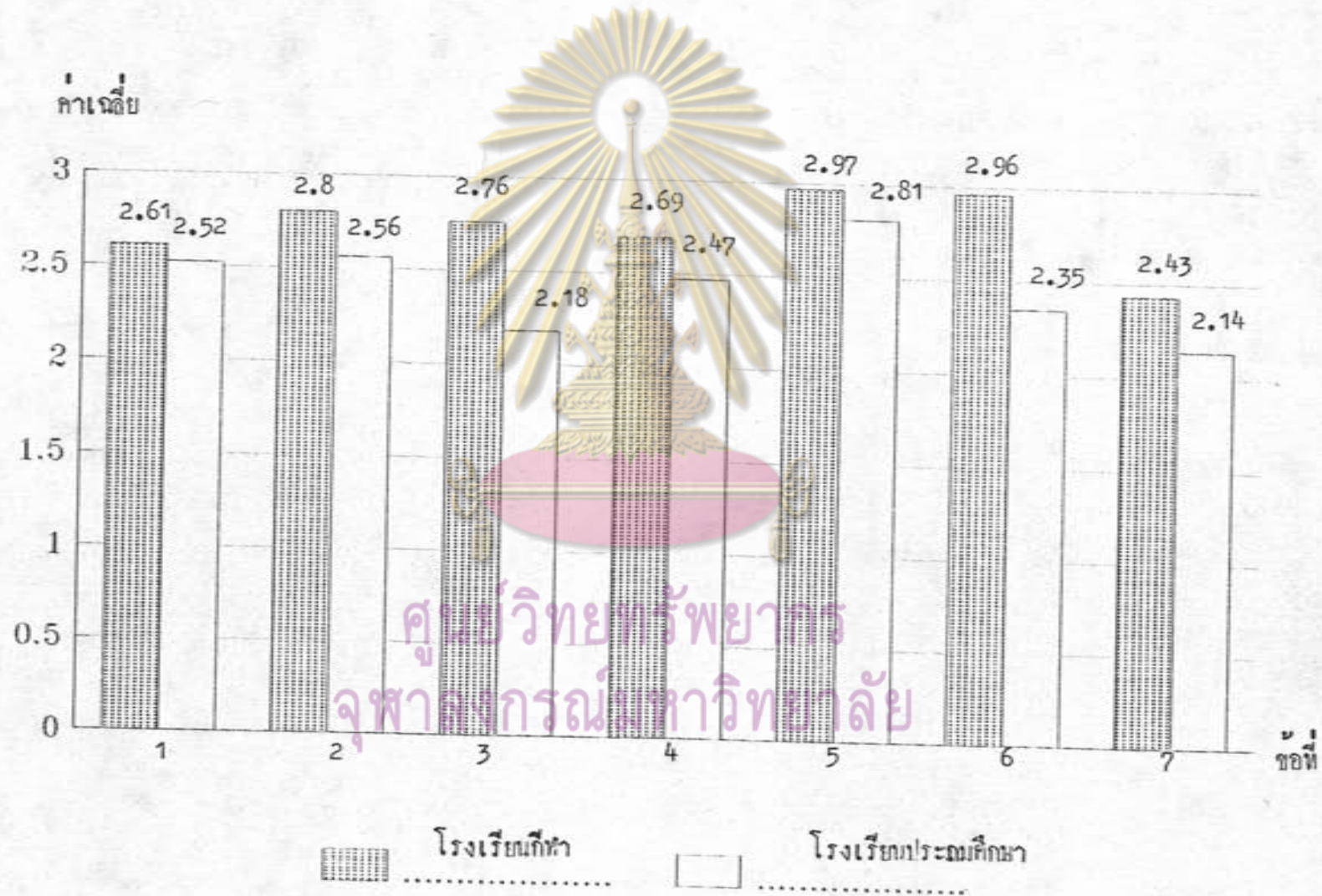
ลำดับที่	ด้านความสัมพันธ์และความสามัคคีภายในกลุ่ม	เรียนกีฬา		เรียนประถมศึกษา	
		\bar{X}	SD	\bar{X}	SD
1.	ฉันได้ฉันความร่วมมือกับเพื่อนในการช่วยแก้ปัญหาของกลุ่ม	2.61	0.23	2.52	0.51
2.	ฉันพร้อมจะช่วยเหลือและเสียสละให้กับเพื่อนร่วมทีมได้เสมอ	2.80	0.43	2.56	0.51
3.	ฉันเป็นส่วนหนึ่งของทีม	2.76	0.43	2.18	0.61
4.	ฉันปรับตัวเข้ากับเพื่อนได้ง่าย	2.69	0.47	2.47	0.57
5.	ฉันและเพื่อน พยายามร่วมมือกันเพื่อชัยชนะ	2.97	0.17	2.81	0.43
6.	ฉันตั้งใจมาฝึกซ้อมกีฬาอย่างสม่ำเสมอ	2.96	0.20	2.35	0.62
7.	ฉันไม่เคยซ้ำเติมเพื่อนร่วมทีมทุกครั้งที่เกิดความผิดพลาด	2.43	0.50	2.14	0.75
	รวม	2.74	0.17	2.43	0.28

จากตารางที่ 7 จะเห็นว่าลักษณะจิตวิทยา-สังคมวิทยาการกีฬา ของ นักเรียนโรงเรียนกีฬาในด้านความสัมพันธ์และความสามัคคีภายในกลุ่มโดยรวม อยู่ที่ระดับมาก ส่วนนักเรียนโรงเรียนประถมศึกษาในจังหวัดสุพรรณบุรี โดยส่วนรวมอยู่ระดับปานกลาง สำหรับรายชื่อที่นักเรียนโรงเรียนกีฬามีความสัมพันธ์และความสามัคคีภายในกลุ่มมากได้แก่ข้อ 1,2,3,4,5 และ 6 ส่วนนักเรียนโรงเรียนประถมศึกษาในจังหวัดสุพรรณบุรีได้แก่ข้อ 1,2 และ 5 ระดับความสัมพันธ์และความสามัคคีภายในกลุ่มปานกลางของนักเรียนโรงเรียนกีฬาได้แก่ข้อ 7 ส่วนนักเรียนโรงเรียนประถมศึกษาในจังหวัดสุพรรณบุรีได้แก่ข้อ 3,4,6 และ 7



ศูนย์วิทยทรัพยากร
จุฬาลงกรณ์มหาวิทยาลัย

แผนภูมิที่ 3 แสดงการเปรียบเทียบของค่าเฉลี่ยทางจิตวิทยา - สังคมวิทยาการกีฬา ด้านความพึงพอใจและความสามัคคี ภายในกลุ่ม ระหว่างนักเรียนโรงเรียนกีฬาแก่นักเรียนโรงเรียนประถมศึกษา ในจังหวัดสุพรรณบุรี



ตารางที่ 8 ค่าเฉลี่ย และส่วนเบี่ยงเบนมาตรฐานของคะแนนลักษณะจิตวิทยา-สังคมวิทยาการกีฬาในด้านความก้าวร้าว ของนักเรียนโรงเรียนกีฬาและนักเรียนโรงเรียนประถมศึกษา ในจังหวัดสุพรรณบุรี

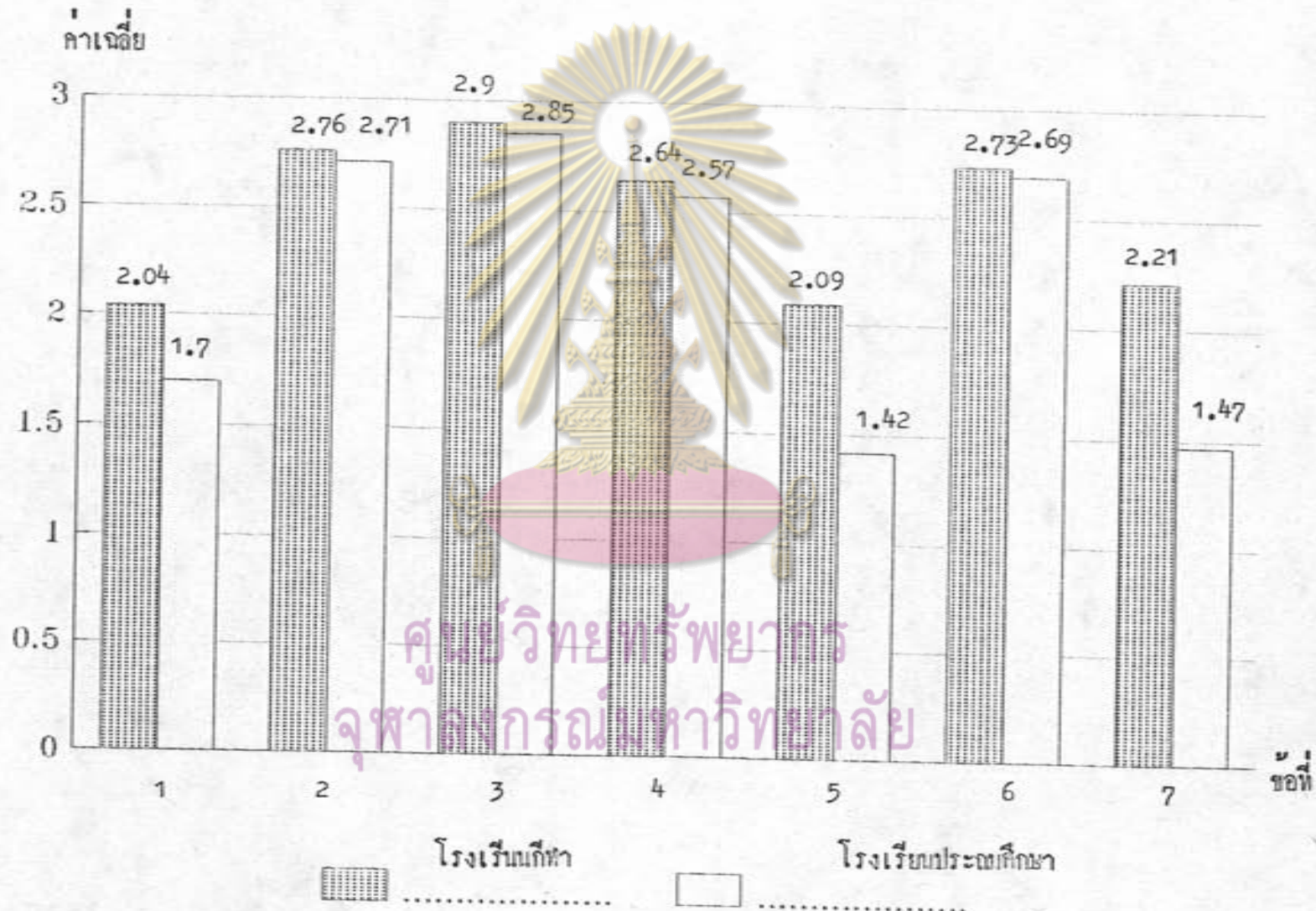
ลำดับที่	ด้านความก้าวร้าว	โรงเรียนกีฬา		โรงเรียนประถมศึกษา	
		\bar{X}	SD	\bar{X}	SD
1.	ก่อนการแข่งขันฉันมักจะคุยถึงสรรพคุณของทีมชาติตัวเอง เพื่อชมขวัญคู่ต่อสู้	2.04	0.62	1.70	0.66
2.	ถ้าฉันถูกชักชวน หรือผลักดันให้เล่นในขณะที่แข่งขัน ไม่ว่าจะเจตนาหรือไม่ฉันก็จะใช้ความรุนแรงโต้ตอบทันที	2.76	0.52	2.71	0.53
3.	เมื่อฉันมีโอกาสกระแทก เพื่อสกัดกั้นให้ฝ่ายตรงข้ามล้มหรือเสียหลัก แม้จะผิดกติกาฉันก็จะทำ	2.90	0.35	2.85	0.43
4.	ถ้าใครพูดจาดูหมิ่น หรือเยาะเย้ยให้ฉันอับอาย ในขณะที่ฝึกซ้อมหรือแข่งขันฉันจะใช้ความรุนแรง เพื่อลบคาสบประมาทต่าง ๆ ทันที	2.64	0.51	2.57	0.59
5.	ฉันชอบใช้ความรุนแรงที่อยู่ภายใต้กฎ กติกา การแข่งขันทุกครั้ง	2.09	0.72	1.42	0.62
6.	เมื่อโค้ชสอนในสิ่งที่ฉันรู้แล้ว ฉันจะแสดงให้เห็นว่าฉันไม่เชื่อคำสั่งสอนของโค้ช	2.73	0.59	2.69	0.62

ตารางที่ 8 (ต่อ) ค่าเฉลี่ย และส่วนเบี่ยงเบนมาตรฐานของคะแนนลักษณะจิตวิทยา-สังคมวิทยาการกีฬาในด้านความก้าวร้าว ของนักเรียนโรงเรียนกีฬาและนักเรียนโรงเรียนประถมศึกษาในจังหวัดสุพรรณบุรี

ลำดับที่	ด้านความก้าวร้าว	โรงเรียนกีฬา		โรงเรียนประถมศึกษา	
		\bar{X}	SD	\bar{X}	SD
7.	เมื่อฉันรู้สึกว่าคุณหาสิ่งไหน				
	โดยไม่มีเหตุผล ฉันมักจะหาสิ่งนั้น	2.21	0.68	1.47	0.59
	รวม	2.48	0.16	2.20	0.23

จากตารางที่ 8 จะเห็นได้ว่าลักษณะจิตวิทยา-สังคมวิทยาการกีฬา ของนักเรียนโรงเรียนกีฬาในด้านความก้าวร้าว โดยส่วนรวมอยู่ที่ระดับปานกลาง ส่วนนักเรียนโรงเรียนประถมศึกษาในจังหวัดสุพรรณบุรี โดยส่วนรวมอยู่ระดับปานกลาง สำหรับรายชื่อที่นักเรียนโรงเรียนกีฬามีความก้าวร้าวมากได้แก่ข้อ 2, 3, 4 และ 6 ส่วนนักเรียนโรงเรียนประถมศึกษาในจังหวัดสุพรรณบุรีได้แก่ข้อ 2, 3, 4 และ 6 ระดับความก้าวร้าวปานกลางของนักเรียนโรงเรียนกีฬาได้แก่ข้อ 1, 5 และ 7 ส่วนนักเรียนโรงเรียนประถมศึกษาในจังหวัดสุพรรณบุรีได้แก่ข้อ 1 ระดับความก้าวร่ววน้อยของนักเรียนโรงเรียนประถมศึกษาในจังหวัดสุพรรณบุรีได้แก่ข้อ 7 และ 5

แผนภูมิที่ 4 แสดงการเปรียบเทียบของค่าเฉลี่ยปัจจัยทางจิตวิทยา - สังคมวิทยาการกีฬา ด้านความก้าวร้าว ระหว่างนักเรียนโรงเรียนกีฬาที่เข้าฝึกเรียนโรงเรียนประถมศึกษา ในจังหวัดสุพรรณบุรี



ศูนย์วิทยทรัพยากร
 จุฬาลงกรณ์มหาวิทยาลัย

ตารางที่ 9 ค่าเฉลี่ย และส่วนเบี่ยงเบนมาตรฐานของคะแนนลักษณะจิตวิทยา-สังคมวิทยาการกีฬาในด้านความเป็นผู้นำ-ผู้ตาม ของนักเรียนโรงเรียนกีฬาและนักเรียนโรงเรียนประถมศึกษา ในจังหวัดสุพรรณบุรี

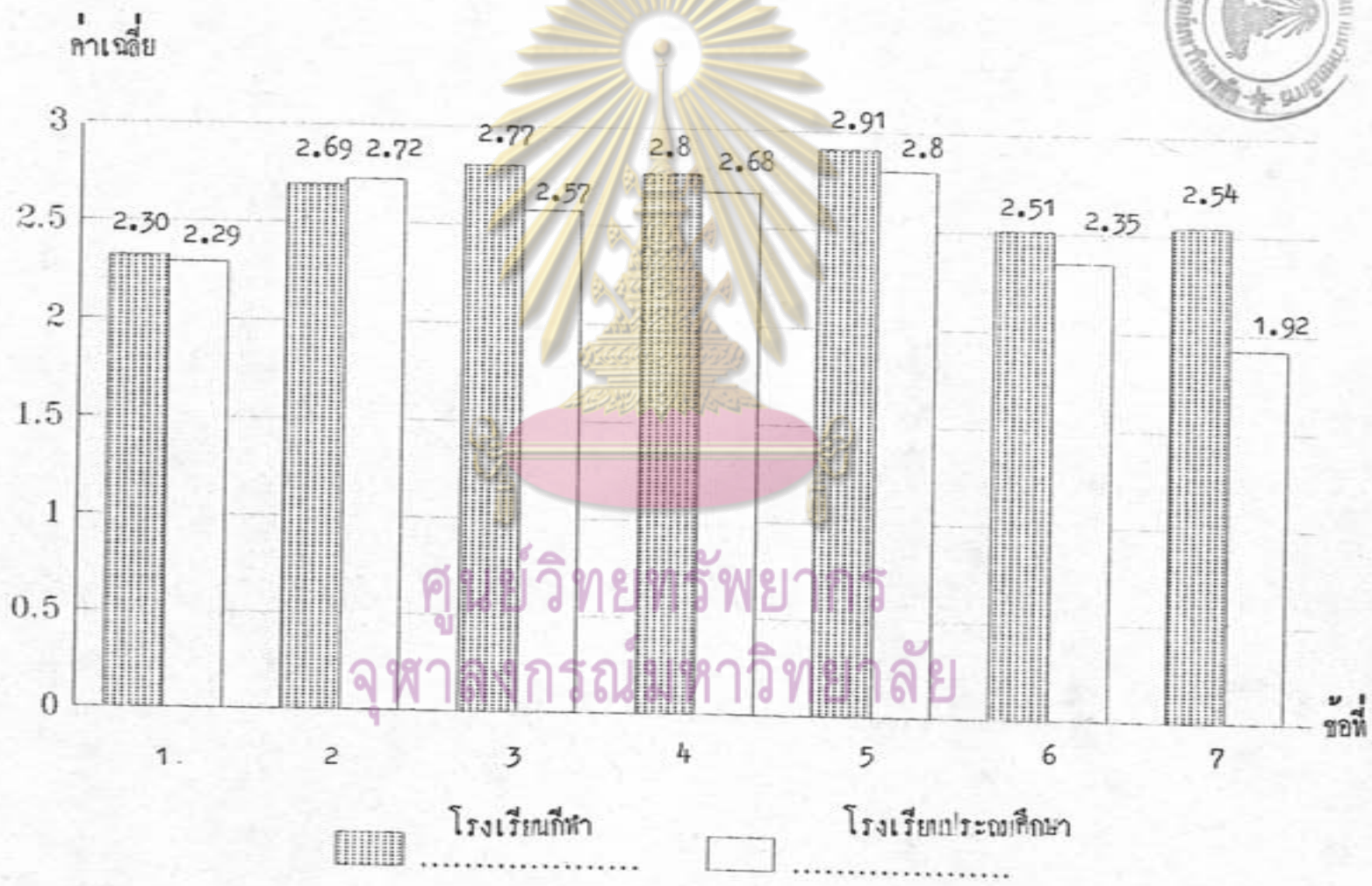
ลำดับที่	ด้านการเป็นผู้นำ-ผู้ตาม	โรงเรียนกีฬา		โรงเรียนประถมศึกษา	
		\bar{X}	SD	\bar{X}	SD
1.	ฉันมักจะเป็นที่ยอมรับของเพื่อนร่วมกลุ่ม	2.30	0.49	2.29	0.54
2.	การออกกฎระเบียบภายในทีมฉันจะปรึกษากับเพื่อนร่วมทีม	2.69	0.47	2.72	0.49
3.	ฉันยินดีที่จะเป็นผู้ตามที่ดี	2.77	0.46	2.57	0.54
4.	ฉันชอบรับฟังความคิดเห็นของเพื่อนอย่างมีเหตุผล	2.80	0.40	2.68	0.50
5.	แผนที่คร่าวๆไว้ในการแข่งขันกีฬาฉันจะปฏิบัติตาม	2.91	0.28	2.80	0.46
6.	ฉันมักจะช่วยไกล่เกลี่ยเพื่อนที่ทะเลาะกันให้เข้าใจกัน	2.51	0.50	2.35	0.62
7.	ฉันชอบที่จะเป็นผู้นำในการอบอุ่นร่างกายอยู่เสมอ	2.54	0.50	1.92	0.62
	รวม	2.65	0.16	2.47	0.29

จากตารางที่ 9 จะเห็นว่าลักษณะจิตวิทยา-สังคมวิทยาการกีฬา ของ
นักเรียนจริง เรียนกีฬาในด้านการเป็นผู้นำ-ผู้ตาม โดยส่วนรวมอยู่ที่ระดับมาก ส่วน
นักเรียนจริง เรียนประถมศึกษาในจังหวัดสุพรรณบุรี โดยส่วนรวมอยู่ระดับปานกลาง
สำหรับรายชื่อที่นักเรียนจริง เรียนกีฬามีความเป็นผู้นำ-ผู้ตามมากได้แก่ข้อ 2, 3, 4,
5, 6 และ 7 ส่วนนักเรียนจริง เรียนประถมศึกษาในจังหวัดสุพรรณบุรีได้แก่ข้อ 2,
3, 4 และ 5 ระดับความก้าวร้าวปานกลางของนักเรียนจริง เรียนกีฬาได้แก่ข้อ 1
ส่วนนักเรียนจริง เรียนประถมศึกษาในจังหวัดสุพรรณบุรีได้แก่ข้อ 1, 6 และ 7



ศูนย์วิทยทรัพยากร
จุฬาลงกรณ์มหาวิทยาลัย

แผนภูมิที่ 5 แสดงการเปรียบเทียบของค่าเฉลี่ยทางจิตวิทยา - สังคมวิทยาการกีฬา คำนวณเป็นผู้นำ-ผู้ตาม ระหว่างนักเรียนโรงเรียนกีฬาแก่นักเรียนโรงเรียนประถมศึกษา ในจังหวัดสุพรรณบุรี



ศูนย์วิทยทรัพยากร
จุฬาลงกรณ์มหาวิทยาลัย

ตารางที่ 10 ค่าเฉลี่ย และส่วนเบี่ยงเบนมาตรฐานของคะแนนลักษณะจิตวิทยา-
สังคมวิทยาการกีฬาในด้านการสื่อสาร ของนักเรียนโรงเรียนกีฬา
และนักเรียนโรงเรียนประถมศึกษา ในจังหวัดสุพรรณบุรี

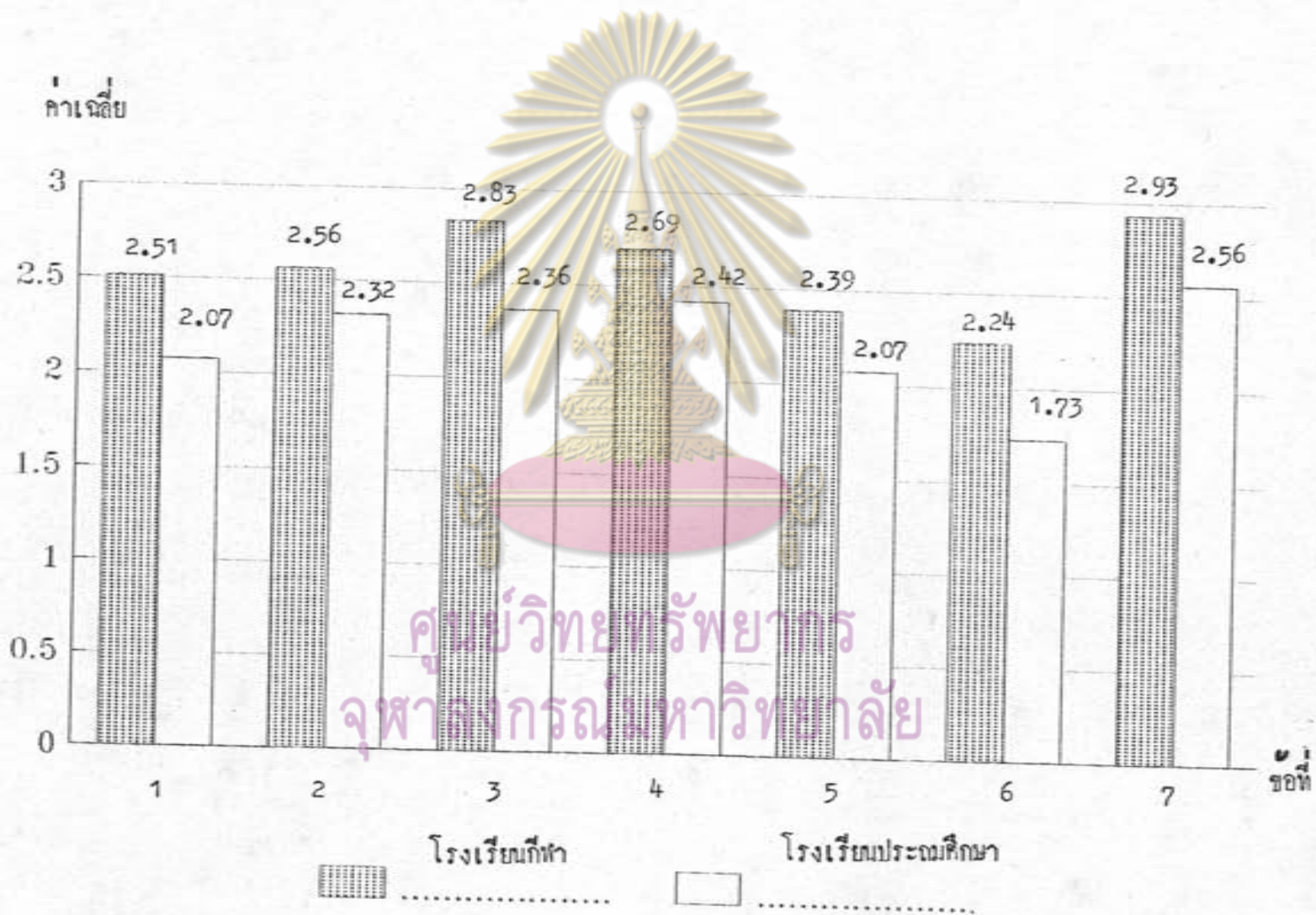
ลำดับที่	ด้านการสื่อสาร	โรงเรียนกีฬา		โรงเรียนประถมศึกษา	
		\bar{X}	SD	\bar{X}	SD
1.	ฉันสามารถแนะนำและสอนความรู้ทางด้านกีฬาให้เพื่อนเข้าใจได้	2.51	0.50	2.07	0.54
2.	ฉันชอบซักถามกับเพื่อน เมื่อมีปัญหาหรือไม่เข้าใจ	2.56	0.50	2.32	0.68
3.	ในขณะที่ครูสาธิตทักษะกีฬาให้ชมฉัน เข้าใจได้	2.83	0.38	2.36	0.54
4.	ฉันสามารถทำความเข้าใจในแผนการเล่นกับเพื่อนร่วมทีมได้	2.69	0.47	2.42	0.53
5.	ฉันสามารถเข้าใจความรู้สึกที่ผู้ชมแสดงออกต่อตัวฉัน	2.39	0.52	2.07	0.61
6.	ฉันสามารถที่จะเอาความรู้สึกที่คู่แข่งชั้นแสดงออกมาได้	2.24	0.46	1.73	0.64
7.	ถ้าครูสาธิตโดยที่ฉันทำตามไปด้วย ทำให้ฉันเข้าใจได้เร็ว	2.93	0.26	2.56	0.56
	รวม	2.59	0.12	2.22	0.31

จากตารางที่ 10 จะเห็นว่าลักษณะจิตวิทยา-สังคมวิทยาการกีฬา ของนักเรียนโรงเรียนกีฬาด้านการสื่อสาร โดยส่วนรวมอยู่ที่ระดับมาก ส่วนนักเรียนโรงเรียนประถมศึกษาในจังหวัดสุพรรณบุรี โดยส่วนรวมอยู่ระดับปานกลาง สำหรับรายชื่อที่นักเรียนโรงเรียนกีฬามีการสื่อสารมากได้แก่ข้อ 1,2,3,4 และ 7 ส่วนนักเรียนโรงเรียนประถมศึกษาในจังหวัดสุพรรณบุรีได้แก่ข้อ 7 ระดับการสื่อสารปานกลางของนักเรียนโรงเรียนกีฬา ได้แก่ข้อ 5 และ 6 ส่วนนักเรียนโรงเรียนประถมศึกษาจังหวัดสุพรรณบุรีได้แก่ข้อ 1,2,3,4,5 และ 6



ศูนย์วิทยทรัพยากร
จุฬาลงกรณ์มหาวิทยาลัย

แผนภูมิที่ 6 แสดงการเปรียบเทียบค่าเฉลี่ยปัจจัยทางจิตวิทยา - สังคมวิทยาการที่ห้าด้านการสื่อสารระหว่างนักเรียนโรงเรียนกีฬาแก่นักเรียนโรงเรียนประถมศึกษา ในจังหวัดสุพรรณบุรี



ศูนย์วิทยทรัพยากร
จุฬาลงกรณ์มหาวิทยาลัย

ตารางที่ 11 ค่าเฉลี่ย และส่วนเบี่ยงเบนมาตรฐานของคะแนนลักษณะจิตวิทยา-สังคมวิทยาการกีฬาในด้านการสร้างขวัญและกำลังใจ ของนักเรียนโรงเรียนกีฬาและนักเรียนโรงเรียนประถมศึกษาในจังหวัดสุพรรณบุรี

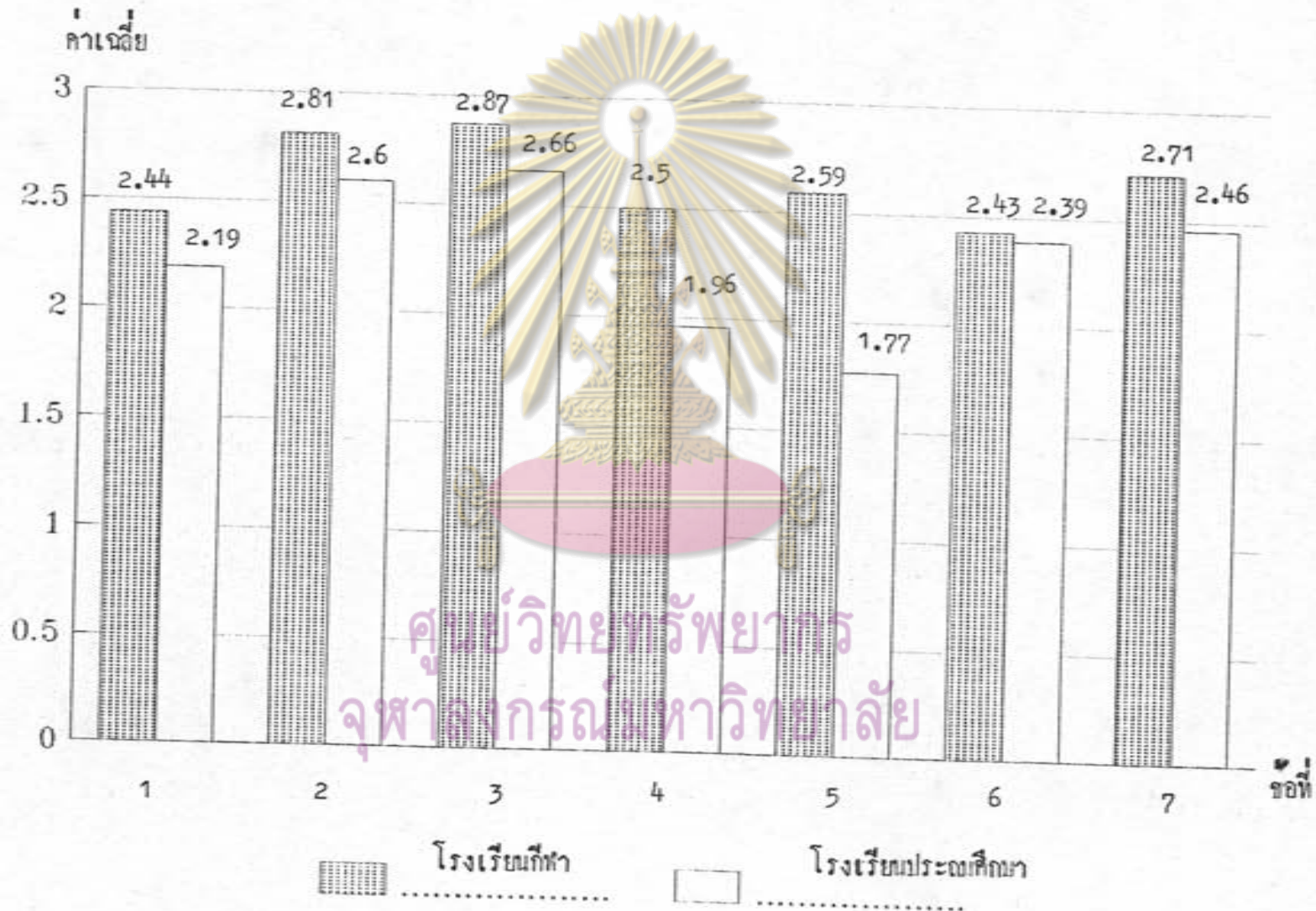
ลำดับที่	ด้านการสร้างขวัญและกำลังใจ	โรงเรียนกีฬา		โรงเรียนประถมศึกษา	
		\bar{X}	SD	\bar{X}	SD
1.	ครูผู้สอนมักจะชมเชย เมื่อฉันสามารถฝึกหัดกีฬาได้ดี	2.44	0.50	2.19	0.52
2.	ฉันมีกำลังใจที่จะเล่นกีฬาถึงแม้จะเหนื่อยมาก	2.81	0.39	2.60	0.53
3.	เมื่อเล่นกีฬาบางอย่างแล้วแพ้ หรือเล่นได้ไม่ดี ฉันก็จะไม่ย่อท้อและจะต่อสู้เพื่อท้าทายการเล่นของคนที่ยิ่งขึ้น	2.87	0.34	2.66	0.52
4.	ฉันไม่ต้องการถูกลงโทษจากผู้ฝึกสอนเมื่อฉันเล่นกีฬาไม่ดี	2.50	0.50	1.96	0.71
5.	รางวัลหรือทรัพย์สินเป็นแรงจูงใจที่สำคัญยิ่งที่จะฝึกซ้อมกีฬาหรือแข่งขันกีฬา	2.59	0.53	1.77	0.76
6.	เมื่อมีเสียงเชียร์ฉันมาก ๆ ฉันจะเล่นได้ดีเป็นพิเศษ	2.43	0.50	2.39	0.58

ตารางที่ 11 (ต่อ) ค่าเฉลี่ย และส่วนเบี่ยงเบนมาตรฐานของคะแนนลักษณะจิตวิทยา-สังคมวิทยาการกีฬาในด้านการสร้างขวัญและกำลังใจ ของนักเรียนโรงเรียนกีฬาและนักเรียนโรงเรียนประถมศึกษาในจังหวัดสุพรรณบุรี

ลำดับที่	ด้านการสร้างขวัญและกำลังใจ	โรงเรียนกีฬา		โรงเรียนประถมศึกษา	
		\bar{X}	SD	\bar{X}	SD
7.	แม้ว่าสถานะการณ์แข่งขันของฉันเป็นรอง ฉันไม่เคยรู้สึกว่ามีความหมกหมองหรือพ่ายแพ้เกิดขึ้นในจิตใจฉัน	2.71	0.46	2.46	0.66
	รวม	2.62	0.15	2.29	0.29

จากตารางที่ 11 จะเห็นว่าลักษณะจิตวิทยา-สังคมวิทยาการกีฬา ของนักเรียนโรงเรียนกีฬาในด้านการสร้างขวัญและกำลังใจ โดยส่วนรวมอยู่ที่ระดับมาก ส่วนนักเรียนโรงเรียนประถมศึกษาในจังหวัดสุพรรณบุรี โดยส่วนรวมอยู่ระดับปานกลาง สำหรับรายชื่อที่นักเรียนโรงเรียนกีฬามีการสร้างขวัญและกำลังใจมากได้แก่ข้อ 2, 3, 4, 5 และ 7 ส่วนนักเรียนโรงเรียนประถมศึกษา ในจังหวัดสุพรรณบุรีได้แก่ข้อ 2 และ 3 ระดับการสร้างขวัญและกำลังใจปานกลางของนักเรียนโรงเรียนกีฬาได้แก่ข้อ 1 และ 6 ส่วนนักเรียนโรงเรียนประถมศึกษาในจังหวัดสุพรรณบุรีได้แก่ข้อ 1, 4, 5, 6 และ 7

แบบฉบับที่ 7 แสดงการเปรียบเทียบของค่าเฉลี่ยทางจิตวิทยา - สังคมวิทยาการกีฬา ด้านการสร้างขวัญและกำลังใจ ระหว่างนักเรียนโรงเรียนกีฬาแก่นักเรียนโรงเรียนประถมศึกษา ในจังหวัดสุพรรณบุรี



ตารางที่ 12 แสดงการ เปรียบเทียบความแตกต่างของค่าเฉลี่ยลักษณะจิตวิทยา-สังคมวิทยาการกีฬาในด้านความพร้อมทางจิตใจ ระหว่างนักเรียนโรงเรียนกีฬา กับนักเรียนโรงเรียนประถมศึกษา ในจังหวัดสุพรรณบุรี

โรงเรียน	N	\bar{x}	SD	t
โรงเรียนกีฬา	70	2.77	0.13	14.52*
โรงเรียนประถมศึกษา	200	2.38	0.30	

* $p < .01$ ($.01 t_{269} = \pm 2.576$)

จากตารางที่ 12 แสดงให้เห็นว่า เมื่อ เปรียบเทียบความแตกต่างของค่าเฉลี่ยด้วยอัตราส่วนวิกฤต พบว่าค่าเฉลี่ยของคะแนนทั้ง 2 กลุ่มแตกต่างกันอย่างมีนัยสำคัญทางสถิติที่ระดับ 0.01 หมายความว่า คะแนนลักษณะจิตวิทยา-สังคมวิทยาการกีฬาในด้านความพร้อมทางจิตใจโดยเฉลี่ยในโรงเรียนกีฬาส่งสูงกว่าโรงเรียนประถมศึกษาในจังหวัดสุพรรณบุรี

ตารางที่ 13 แสดงการ เปรียบเทียบความแตกต่างของค่าเฉลี่ยลักษณะจิตวิทยา-สังคมวิทยาการกีฬาในด้านความสัมพันธ์และความสามัคคีภายในกลุ่มระหว่างนัก เรียนโรงเรียนกีฬา กับนัก เรียนโรงเรียนประถมศึกษา ในจังหวัดสุพรรณบุรี

โรงเรียน	N	\bar{X}	SD	t
โรงเรียนกีฬา	70	2.74	0.17	
โรงเรียนประถมศึกษา	200	2.43	0.28	11.38*

* $p < .01$ ($.01 t_{269} = \pm 2.576$)

จากตารางที่ 13 แสดงให้เห็นว่า เมื่อ เปรียบเทียบความแตกต่างของค่าเฉลี่ยด้วยอัตราส่วนวิกฤต พบว่าค่าเฉลี่ยของคะแนนทั้ง 2 กลุ่มแตกต่างกันอย่างมีนัยสำคัญทางสถิติที่ระดับ 0.01 หมายความว่า คะแนนลักษณะจิตวิทยา-สังคมวิทยาการกีฬาในด้านความสัมพันธ์และความสามัคคีภายในกลุ่ม โดยเฉลี่ยในโรงเรียนกีฬาสูงกว่าโรงเรียนประถมศึกษา ในจังหวัดสุพรรณบุรี

ตารางที่ 14 แสดงการเปรียบเทียบความแตกต่างของค่าเฉลี่ยลักษณะจิตวิทยา-สังคมวิทยาการกีฬาในด้านความก้าวร้าว ระหว่างนักเรียนโรงเรียนกีฬา และนักเรียนโรงเรียนประถมศึกษา ในจังหวัดสุพรรณบุรี

โรงเรียน	N	\bar{X}	SD	t
โรงเรียนกีฬา	70	2.48	0.16	11.43*
โรงเรียนประถมศึกษา	200	2.20	0.23	

* $p < .01$ ($.01 t_{269} = \pm 2.576$)

จากตารางที่ 14 แสดงให้เห็นว่า เมื่อเปรียบเทียบความแตกต่างของค่าเฉลี่ยด้วยอัตราส่วนวิกฤต พบว่าค่าเฉลี่ยของคะแนนทั้ง 2 กลุ่มแตกต่างกันอย่างมีนัยสำคัญทางสถิติที่ระดับ 0.01 หมายความว่า คะแนนลักษณะจิตวิทยา-สังคมวิทยาการกีฬาในด้านความก้าวร้าว โดยเฉลี่ย ในโรงเรียนกีฬาส่งกว่าโรงเรียนประถมศึกษาในจังหวัดสุพรรณบุรี

ตารางที่ 15 แสดงการ เปรียบเทียบความแตกต่างของค่าเฉลี่ยลักษณะจิตวิทยา-สังคมวิทยาการกีฬาในด้านความผู้นำ-ผู้ตาม ระหว่างนักเรียนโรงเรียนกีฬา กับนักเรียนโรงเรียนประถมศึกษา ในจังหวัดสุพรรณบุรี

โรงเรียน	N	\bar{X}	SD	t
โรงเรียนกีฬา	70	2.65	0.16	6.09*
โรงเรียนประถมศึกษา	200	2.47	0.29	

* $p < .01$ ($.01$ $t_{269} = \pm 2.576$)

จากตารางที่ 15 แสดงให้เห็นว่าเมื่อ เปรียบเทียบความแตกต่างของค่าเฉลี่ยด้วยอัตราส่วนวิกฤต พบว่าค่าเฉลี่ยของคะแนนทั้ง 2 กลุ่มแตกต่างกันอย่างมีนัยสำคัญทางสถิติที่ระดับ 0.01 หมายความว่า คะแนนลักษณะจิตวิทยา-สังคมวิทยาการกีฬาในด้านการ เป็นผู้นำ-ผู้ตาม ร้อยเฉลี่ยในโรงเรียนกีฬาสูงกว่าโรงเรียนประถมศึกษาในจังหวัดสุพรรณบุรี

ตารางที่ 16 แสดงการ เปรียบเทียบความแตกต่างของค่าเฉลี่ยลักษณะจิตวิทยา-สังคมวิทยาการกีฬาในด้าน การสื่อสาร ระหว่างนักเรียนโรงเรียนกีฬากับนักเรียนโรงเรียนประถมศึกษา ในจังหวัดสุพรรณบุรี

โรงเรียน	N	\bar{X}	SD	t
โรงเรียนกีฬา	70	2.59	0.12	
โรงเรียนประถมศึกษา	200	2.22	0.31	14.52*

* $p < .01$ ($.01 t_{269} = \pm 2.576$)

จากตารางที่ 16 แสดงให้เห็นว่าเมื่อ เปรียบเทียบความแตกต่างของค่าเฉลี่ยด้วยอัตราส่วนวิกฤต พบว่าค่าเฉลี่ยของคะแนนทั้ง 2 กลุ่มแตกต่างกันอย่างมีนัยสำคัญทางสถิติที่ระดับ 0.01 หมายความว่า คะแนนลักษณะจิตวิทยา-สังคมวิทยาการกีฬาในด้าน การสื่อสาร โดยเฉลี่ย ในโรงเรียนกีฬาสูงกว่าโรงเรียนประถมศึกษา ในจังหวัดสุพรรณบุรี

ตารางที่ 17 แสดงการ เปรียบเทียบความแตกต่างของค่าเฉลี่ยลักษณะจิตวิทยา-สังคมวิทยาการกีฬาในด้านการสร้างขวัญและกำลังใจ ระหว่างนักเรียนโรงเรียนกีฬา และ นักเรียนโรงเรียนประถมศึกษา ในจังหวัดสุพรรณบุรี

โรงเรียน	N	\bar{X}	SD	t
โรงเรียนกีฬา	70	2.62	0.15	12.27*
โรงเรียนประถมศึกษา	200	2.29	0.29	

* $p < .01$ ($.01 t_{269} = \pm 2.576$)

จากตารางที่ 17 แสดงให้เห็นว่า เมื่อ เปรียบเทียบความแตกต่างของค่าเฉลี่ยด้วยอัตราส่วนวิกฤต พบว่าค่าเฉลี่ยของคะแนนทั้ง 2 กลุ่มแตกต่างกันอย่างมีนัยสำคัญทางสถิติที่ระดับ 0.01 หมายความว่า คะแนนลักษณะจิตวิทยา-สังคมวิทยาการกีฬาในด้านการสร้างขวัญและกำลังใจ โดยเฉลี่ย ในโรงเรียนกีฬาสูงกว่าโรงเรียนประถมศึกษา ในจังหวัดสุพรรณบุรี

ตารางที่ 18 แสดงการ เปรียบเทียบความแตกต่างของค่าเฉลี่ยลักษณะจิตวิทยา-สังคมวิทยาการกีฬารวมทั้ง 6 ด้าน ระหว่างนักเรียนโรงเรียนกีฬา-กับนักเรียนโรงเรียนประถมศึกษา ในจังหวัดสุพรรณบุรี

โรงเรียน	N	\bar{X}	SD	t
โรงเรียนกีฬา	70	2.64	0.07	19.81*
โรงเรียนประถมศึกษา	200	2.33	0.19	

* $p < .01$ ($.01 t_{269} = \pm 2.576$)

จากตารางที่ 18 แสดงให้เห็นว่า เมื่อ เปรียบเทียบความแตกต่างของค่าเฉลี่ยด้วยอัตราส่วนวิกฤต พบว่าค่าเฉลี่ยของคะแนนทั้ง 2 กลุ่มแตกต่างกันอย่างมีนัยสำคัญทางสถิติที่ระดับ 0.01 หมายความว่า คะแนนลักษณะจิตวิทยา-สังคมวิทยาการกีฬา ทั้ง 6 ด้าน คือ ความพร้อมทางจิตใจ ความสัมพันธ์และความสามัคคีภายในกลุ่ม ความก้าวร้าว การผู้นำ-ผู้ตาม การสื่อสาร การสร้างขวัญและกำลังใจ โดยเฉลี่ย ในโรงเรียนกีฬาส่งกว่าโรงเรียนประถมศึกษา ในจังหวัดสุพรรณบุรี

ตารางที่ 19 แสดงการ เปรียบเทียบความแตกต่างของค่าเฉลี่ยลักษณะจิตวิทยา-สังคมวิทยาการกีฬารวมทั้ง 6 ด้านของนักเรียนชั้นประถมศึกษาปีที่ 3 ระหว่างโรงเรียนกีฬา กับโรงเรียนประถมศึกษาในจังหวัดสุพรรณบุรี

โรงเรียน	N	\bar{X}	SD	t
โรงเรียนกีฬา	14	2.67	0.10	7.24*
โรงเรียนประถมศึกษา	50	2.31	0.18	

* $p < .01$ ($.01 t_{63} = 2.167$)

จากตารางที่ 19 แสดงให้เห็นว่า เมื่อ เปรียบเทียบความแตกต่างของค่าเฉลี่ยด้วยอัตราส่วนวิกฤต พบว่าค่าเฉลี่ยของคะแนนทั้ง 2 กลุ่มแตกต่างกันอย่างมีนัยสำคัญทางสถิติที่ระดับ 0.01 หมายความว่า คะแนนลักษณะจิตวิทยา-สังคมวิทยาการกีฬา ทั้ง 6 ด้าน คือความพร้อมทางจิตใจ ความสัมพันธ์และความสามัคคีภายในกลุ่ม ความก้าวร้าว การผู้นำ-ผู้ตาม การสื่อสาร การสร้างขวัญและกำลังใจ โศขเฉลี่ยของนักเรียนชั้นประถมศึกษาปีที่ 3 ในโรงเรียนกีฬาส่งกว่าโรงเรียนประถมศึกษา ในจังหวัดสุพรรณบุรี

ตารางที่ 20 แสดงการ เปรียบเทียบความแตกต่างของค่าเฉลี่ยลักษณะจิตวิทยา-สังคมวิทยาการกีฬารวมทั้ง 6 ด้านของนัก เรียนชั้นประถมศึกษาปีที่ 4 ระหว่างโรงเรียนกีฬา กับโรงเรียนประถมศึกษาในจังหวัดสุพรรณบุรี

โรงเรียน	N	\bar{X}	SD	t
โรงเรียนกีฬา	11	2.60	0.06	8.65*
โรงเรียนประถมศึกษา	50	2.33	0.18	

* $p < .01$ ($.01 t_{60} = 2.167$)

จากตารางที่ 20 แสดงให้เห็นว่า เมื่อเปรียบเทียบความแตกต่างของค่าเฉลี่ยด้วยอัตราส่วนวิกฤต พบว่าค่าเฉลี่ยของคะแนนทั้ง 2 กลุ่มแตกต่างกันอย่างมีนัยสำคัญทางสถิติที่ระดับ 0.01 หมายความว่า คะแนนลักษณะจิตวิทยา-สังคมวิทยาการกีฬาทั้ง 6 ด้าน คือ ความพร้อมทางจิตใจ ความสัมพันธ์และความสามัคคีภายในกลุ่ม ความก้าวร้าว การผู้นำ-ผู้ตาม การสื่อสาร การสร้างขวัญและกำลังใจ โดยเฉลี่ยของนัก เรียนชั้นประถมศึกษาปีที่ 4 ในโรงเรียนกีฬาสูงกว่าโรงเรียนประถมศึกษา ในจังหวัดสุพรรณบุรี

ตารางที่ 21 แสดงการ เปรียบเทียบความแตกต่างของค่าเฉลี่ยลักษณะจิตวิทยา-สังคมวิทยาการกีฬา รวมทั้ง 6 ด้านของนักเรียนชั้นประถมศึกษาปีที่ 5 ระหว่างโรงเรียนกีฬา กับโรงเรียนประถมศึกษา ในจังหวัดสุพรรณบุรี

โรงเรียน	N	\bar{X}	SD	t
โรงเรียนกีฬา	16	2.63	0.06	8.91*
โรงเรียนประถมศึกษา	50	2.37	0.18	

*p < .01 (.01 t₆₅ = 2.167)

จากตารางที่ 21 แสดงให้เห็นว่า เมื่อ เปรียบเทียบความแตกต่างของค่าเฉลี่ยด้วยอัตราส่วนวิกฤต พบว่าค่าเฉลี่ยของคะแนนทั้ง 2 กลุ่มแตกต่างกันอย่างมีนัยสำคัญทางสถิติที่ระดับ 0.01 หมายความว่า คะแนนลักษณะจิตวิทยา-สังคมวิทยาการกีฬา ทั้ง 6 ด้าน คือ ความพร้อมทางจิตใจ ความสัมพันธ์และความสามัคคีภายในกลุ่ม ความก้าวร้าว การผู้นำ-ผู้ตาม การสื่อสาร การสร้างขวัญและกำลังใจ ครอบคลุมเฉลี่ยของนักเรียนชั้นประถมศึกษาปีที่ 5 ในโรงเรียนกีฬาสูงกว่าโรงเรียนประถมศึกษาในจังหวัดสุพรรณบุรี

ตารางที่ 22 แสดงการเปรียบเทียบความแตกต่างของค่าเฉลี่ยลักษณะจิตวิทยา-สังคมวิทยาการกีฬารวมทั้ง 6 ด้านของนักเรียนชั้นประถมศึกษาปีที่ 6 ระหว่างโรงเรียนกีฬา กับโรงเรียนประถมศึกษา ในจังหวัดสุพรรณบุรี

โรงเรียน	N	\bar{X}	SD	t
โรงเรียนกีฬา	29	2.66	0.06	10.59*
โรงเรียนประถมศึกษา	50	2.32	0.21	

* $p < .01$ ($.01 t_{78} = 2.167$)

จากตารางที่ 22 แสดงให้เห็นว่า เมื่อ เปรียบเทียบความแตกต่างของค่าเฉลี่ยด้วยอัตราส่วนวิกฤต พบว่าค่าเฉลี่ยของคะแนนทั้ง 2 กลุ่มแตกต่างกันอย่างมีนัยสำคัญทางสถิติที่ระดับ 0.01 หมายความว่า คะแนนลักษณะจิตวิทยา-สังคมวิทยาการกีฬา ทั้ง 6 ด้าน คือ ความพร้อมทางจิตใจ ความสัมพันธ์และความสามัคคีภายในกลุ่ม ความก้าวร้าว การผู้นำ-ผู้ตาม การสื่อสาร การสร้างขวัญและกำลังใจ โดยเฉลี่ยของนักเรียนชั้นประถมศึกษาปีที่ 6 ในโรงเรียนกีฬาสูงกว่าโรงเรียนประถมศึกษา ในจังหวัดสุพรรณบุรี