

## เอกสารอ้างอิง

## ภาษาไทย

1. กฤษณา คงศิลป์. สารเคมีประกอบยาง. สงขลา : ศูนย์วิจัยยางสงขลา, 2526.
2. เจริญ สุนทรวานิชย์. การวางแผนการผลิตและห้สดคงคลังสำหรับโรงงานกระดาษเหนียว. วิทยานิพนธ์ปริญญามหาบัณฑิต จุฬาลงกรณ์มหาวิทยาลัย, 2529.
3. คำรงค์ ทวีแสงสกุลไทย. การควบคุมคุณภาพสำหรับนักบริหารและกรณีศึกษา. พิมพ์ครั้งที่ 1 กรุงเทพมหานคร : บริษัทซีเอ็ดยูเคชั่นจำกัด, 2533.
4. ชีดาโอะ คานาโอกะ และ วิวัฒน์ คัดทะพานิชกุล. มลภาวะอากาศ. กรุงเทพมหานคร : สมาคมส่งเสริมเทคโนโลยี (ไทย-ญี่ปุ่น), 2528.
5. ชุมพล ศฤงคารศิริ. การวางแผนและควบคุมการผลิต. พิมพ์ครั้งที่ 1 กรุงเทพมหานคร : สมาคมส่งเสริมเทคโนโลยี (ไทย-ญี่ปุ่น), 2535.
6. ธงชัย ลันตังษ์. องค์การและการบริหาร. พิมพ์ครั้งที่ 2 กรุงเทพมหานคร : บริษัทสำนักพิมพ์ไทยวัฒนาพานิช จำกัด, 2516.
7. บัญเกียรติ ชีวะตระกูลกิจ. การปรับปรุงการบริหารการผลิตของอุตสาหกรรมอ้อยและผลิตภัณฑ์อ้อยและผลิตภัณฑ์มันสำปะหลังในภาคตะวันออกเฉียงเหนือ. วิทยานิพนธ์ปริญญามหาบัณฑิต จุฬาลงกรณ์มหาวิทยาลัย, 2528.

8. บุญธรรม นิธิอุทัย พรพรรณ นิธิอุทัย และ ปรีชา ป็องภัย. สารเคมีสำหรับยางและเทคนิคการออกสูตรยาง. ปัตตานี : คณะวิทยาศาสตร์และเทคโนโลยี มหาวิทยาลัยสงขลานครินทร์, 2530.
9. บุญธรรม นิธิอุทัย และ ปรีชา ป็องภัย. คู่มือปฏิบัติการเทคโนโลยียาง. ปัตตานี : คณะวิทยาศาสตร์และเทคโนโลยี มหาวิทยาลัยสงขลานครินทร์, 2530.
10. บุญเรือง มานะสุรการ. การลดและควบคุมต้นทุนการผลิตยางรถในโรงงานขนาดกลาง. วิทยานิพนธ์ปริญญามหาบัณฑิต จุฬาลงกรณ์มหาวิทยาลัย, 2534.
11. ประวิทย์ ศรีพระจันทร์. ระบบขจัดมลพิษทางอากาศ. โรงงาน. 10 (ตุลาคม 2533 - มกราคม 2534 : 55 - 59)
12. พิชิต สุขเจริญพงษ์. การจัดการวิศวกรรมการผลิต. กรุงเทพมหานคร : บริษัทซีเอ็ดยูเคชั่น จำกัด, 2533.
13. พิกพ เล้าประจง และ มานพ ศรีตลลยโชติ. การบริหารของคลังและ การวางแผนความต้องการวัสดุ. พิมพ์ครั้งที่ 1 กรุงเทพมหานคร : สมาคมส่งเสริมเทคโนโลยี(ไทย-ญี่ปุ่น), 2534.
14. ภาควิชาวิศวกรรมอุตสาหกรรม. การบริหารทางวิศวกรรม. กรุงเทพมหานคร : คณะวิศวกรรมศาสตร์ จุฬาลงกรณ์มหาวิทยาลัย, 2530.
15. วงศ์พันธ์ ลิปเสนีย์ นิตยา มหาผล และ ชีระ เกรอต. มลภาวะอากาศ. กรุงเทพมหานคร : สำนักพิมพ์จุฬาลงกรณ์มหาวิทยาลัย, 2525.
16. สมชาย หัวจันทาเนตร. การออกแบบระบบขนส่งเตศการผลิตสำหรับโรงงานแม่คณลาสติกนวิธิ. วิทยานิพนธ์ปริญญามหาบัณฑิต จุฬาลงกรณ์มหาวิทยาลัย, 2529.
17. สมบูรณ์ พันเลิศจรรย์. การศึกษาสมรรถนะของเครื่องเก็บฝุ่นไซโคลน. วิทยานิพนธ์ปริญญามหาบัณฑิต จุฬาลงกรณ์มหาวิทยาลัย, 2530.

18. แสงสันต์ พานิช. หลักการของเทคโนโลยีควบคุมอากาศเสีย. โรงงาน 10  
(กุมภาพันธ์ - พฤษภาคม 2534) : 22 - 39.
19. สันต์ชัย กลิ่นนิกุล และ ยอดดวง พันธุ์รา. การบริหารการผลิต.  
พิมพ์ครั้งที่ 1 กรุงเทพมหานคร : สำนักพิมพ์โอเดียนสโตร์, 2529.
20. สถาบันวิจัยยาง. สถิติยางประเทศไทย. กรุงเทพมหานคร :  
กรมวิชาการเกษตร, 2534.

ภาษาอังกฤษ

21. C.M. Blow and C. Hepburn. RUBBER TECHNOLOGY AND  
MANUFACTURE. 2<sup>nd</sup> edition. England : Page Bros Ltd.,  
1982.
22. EDWARD B. DEAKIN and MICHAEL W. MAHER. COST ACCOUNTING.  
Singapore : Toppan Printing Co., 1984.
23. NATHAN S. SLAVIN. COST ACCOUNTING. USA : John Wiley  
& Sons, Inc., 1986.

ศูนย์วิทยทรัพยากร  
จุฬาลงกรณ์มหาวิทยาลัย



ศูนย์วิทยทรัพยากร  
จุฬาลงกรณ์มหาวิทยาลัย



## ภาคผนวก ก. แสดงแบบสอบถาม

กรุณากรอกแบบสอบถามโดยขีด x บนหัวข้อ หรือเขียนคำตอบลงในช่องอื่น ๆ คำตอบของท่านจะถือเป็นความลับและจะใช้เพื่อเป็นสถิติเท่านั้น

1. โรงงานของท่านทำการผลิตสินค้าประเภทใดต่อไปนี้
  1. ท่อยาง
  2. อะไหล่รถ
  3. ผ้าเบรค, คลัทช์
  4. ยางขอบประตู
  5. อื่น ๆ โปรดระบุ.....
2. สินค้าของท่านมียางเป็นส่วนประกอบร้อยละเท่าไรต่อสินค้า 1 ชิ้น
  1. น้อยกว่า 10%
  2. 10-19%
  3. 20-29%
  4. 30-49%
  5. 50-60%
  6. อื่น ๆ โปรดระบุ.....
3. ในการนำยางมาผลิตสินค้าของท่านนั้น ท่านใช้วิธีใด
  1. ผสมยางเองโดยมีเครื่องผสมยางแล้วตัดแต่งทำการอบ
  2. สั่งซื้อยางที่ผสมเสร็จแล้ว (ยางกึ่งสำเร็จรูป) มาตัดแต่งแล้วทำการอบ
  3. ทั้งผสมยางโดยมีเครื่องผสมยางเองและสั่งซื้อยางที่ผสมแล้วมาทำการอบ
  4. สั่งซื้อยางที่เป็นลักษณะสำเร็จรูปที่ผ่านการอบแล้ว โดยนำมาประกอบกับชิ้นส่วนอื่น ๆ ได้เลย
  5. อื่น ๆ โปรดระบุ.....
4. ปริมาณการผลิตสินค้าของท่านอยู่ในช่วงใด
  1. น้อยกว่า 5000 ชิ้นต่อเดือน
  2. 5000-10000 ชิ้นต่อเดือน
  3. 10001-15000 ชิ้นต่อเดือน
  4. 15001-20000 ชิ้นต่อเดือน
  5. 20001-25000 ชิ้นต่อเดือน
  6. มากกว่า 25000 ชิ้นต่อเดือน

## ภาคผนวก ข. คำบรรยายลักษณะ (Job Description)

คำบรรยายประกอบด้วย

- กรรมการผู้จัดการ
- ฝ่ายขาย
- ฝ่ายบริหาร
- ฝ่ายผลิต



ศูนย์วิทยทรัพยากร  
จุฬาลงกรณ์มหาวิทยาลัย

คำบรรยายงาน

ตำแหน่ง กรรมการผู้จัดการ

หน้าที่และความรับผิดชอบ

ปฏิบัติงานในหน้าที่รับผิดชอบบริหารบริษัท โดยกำหนดนโยบายและวัตถุประสงค์ของบริษัท เพื่อให้เกิดผลประโยชน์ต่อบริษัท ควบคุมและตรวจสอบการดำเนินงานของทุกฝ่าย รับทราบปัญหาและแก้ไขปัญหาที่เกิดขึ้นให้สอดคล้องกับนโยบายของบริษัท รับทราบและอนุมัติงบประมาณ

ลักษณะงานที่ปฏิบัติ

1. กำหนดนโยบายและวัตถุประสงค์ของบริษัท
2. ควบคุม ตรวจสอบ และประเมินผลการดำเนินงานของทุกฝ่ายให้เป็นไปตามนโยบายและหน้าที่ปฏิบัติ
3. รับทราบผลการปฏิบัติงานและปัญหาจากทุกฝ่ายของบริษัท
4. สั่งการในการดำเนินงาน เพื่อแก้ไขปัญหาที่เกิดขึ้นให้สอดคล้องกับนโยบายบริษัท
5. รับทราบและอนุมัติงบประมาณ แผนงาน โครงการของฝ่ายต่าง ๆ
6. ติดต่อประสานงานกับหน่วยงานภายนอกทางด้านการตลาดเพื่อให้สอดคล้องกับนโยบายของบริษัท

อำนาจการตัดสินใจ

1. มีอำนาจในการกำหนดนโยบายและตัดสินใจต่าง ๆ
2. มีอำนาจในการอนุมัติงบประมาณ แผนงาน โครงการของฝ่ายต่าง ๆ
3. มีอำนาจในการตรวจสอบการดำเนินงานของทุกฝ่าย
4. มีอำนาจในการบริหารงานบุคคลของฝ่ายต่าง ๆ เช่น มีอำนาจสั่งการโยกย้าย

หรือลงโทษ



คำบรรยายงาน

ตำแหน่ง ผู้จัดการฝ่ายขาย

สังกัด ฝ่ายขาย

### หน้าที่และความรับผิดชอบ

ปฏิบัติงานในหน้าที่รับผิดชอบบริหารงานของฝ่ายขาย ให้สามารถตอบสนองนโยบาย และวัตถุประสงค์ของบริษัทในด้านการตลาด การจัดส่ง และการวิจัยและพัฒนาผลิตภัณฑ์ รวมทั้ง มอบหมายงาน ติดตาม ควบคุม ดูแลการทำงานของพนักงานภายในฝ่าย จัดทำรายงาน ผลการปฏิบัติงานเสนอต่อกรรมการผู้จัดการ และปฏิบัติงานในหน้าที่อื่นตามที่ได้รับมอบหมาย

### ลักษณะงานที่ปฏิบัติ

1. วางแผนการดำเนินงานของแผนกต่าง ๆ ให้สอดคล้องกับนโยบาย และ วัตถุประสงค์ของบริษัท
2. ควบคุมการปฏิบัติงานของแผนกต่าง ๆ ให้เป็นไปตามแผนที่กำหนดไว้
3. จัดทำรายงานผลการปฏิบัติงานเสนอต่อกรรมการผู้จัดการ
4. ประเมินผลการปฏิบัติงานของฝ่ายขาย พร้อมทั้งพยายามเพิ่มสมรรถภาพ การทำงานของพนักงานให้มีประสิทธิภาพสูงขึ้น
5. จัดทำงบประมาณประจำปีของแผนก และควบคุมการใช้จ่ายงบประมาณให้เป็นไป อย่างมีประสิทธิภาพและประหยัด
6. อนุมัติการทำงานล่วงเวลาและประสานงานกับฝ่ายบริหาร
8. ปฏิบัติงานอื่น ๆ ตามที่ได้รับมอบหมาย

### คุณสมบัติ

1. การศึกษาระดับปริญญาตรีบริหารธุรกิจสาขาการตลาด
2. ประสบการณ์เคยผ่านงานในสายงานที่เกี่ยวข้องไม่น้อยกว่า 3 ปี



### อำนาจการตัดสินใจ

1. มีอำนาจในการใช้จ่ายภายในงบประมาณที่ได้รับอนุมัติ
2. มีอำนาจในการบริหารงานบุคคลในฝ่าย เช่น อนุมัติลาพักของพนักงาน การลงโทษพนักงานภายใต้กฎระเบียบของบริษัท เป็นต้น
3. มีอำนาจในการขอล้างชื่อวัสดุอุปกรณ์ต่าง ๆ ที่ใช้ในการปฏิบัติงาน



ศูนย์วิทยทรัพยากร  
จุฬาลงกรณ์มหาวิทยาลัย

ตำแหน่ง หัวหน้าแผนกการตลาด

สังกัด ฝ่ายขาย

### หน้าที่และความรับผิดชอบ

ปฏิบัติงานในหน้าที่รับผิดชอบด้านการหลูกค้า ติดตามลูกค้า รับใบสั่งซื้อจากลูกค้า โดยทำการติดต่ออย่างละเอียดเกี่ยวกับลักษณะสินค้าที่ลูกค้าต้องการ ติดตามผลการขาย และ ดำเนินงานตามหน้าที่ปฏิบัติให้เป็นไปตามนโยบายของบริษัท

### ลักษณะงานที่ปฏิบัติ

1. วางแผนการดำเนินงานการตลาดให้สอดคล้องกับนโยบายและวัตถุประสงค์ของบริษัท
2. ดำเนินงานการตลาดตามที่วางแผนไว้ เช่น การเสาะหาลูกค้า ติดตามลูกค้า การโฆษณา ประชาสัมพันธ์ เป็นต้น
3. บันทึกข้อมูลลงแฟ้มประวัติลูกค้า และแฟ้มบันทึกรายการสั่งซื้อ
4. จัดทำรายการสั่งซื้อประจำสัปดาห์ และการเปลี่ยนแปลงคำสั่งซื้อระหว่างสัปดาห์
5. จัดทำรายการส่งผลิตและรายการจัดส่ง
6. จัดทำใบส่งของ
7. ส่งใบรายการทั้งหมดให้กับหัวหน้าแผนก เพื่อรับทราบและดำเนินการต่อไป
8. ปฏิบัติงานอื่น ๆ ของแผนกตามที่ได้รับมอบหมาย

### คุณสมบัติ

1. การศึกษาขั้นต่ำ จบปวส. สาขาการตลาด
2. ประสบการณ์ เคยผ่านงานในสาขาที่เกี่ยวข้องไม่น้อยกว่า 2 ปี

ตำแหน่ง หัวหน้าแผนกจัดส่ง

สังกัด ฝ่ายขาย

### หน้าที่และความรับผิดชอบ

ปฏิบัติงานในหน้าที่รับผิดชอบในด้านการจัดส่งและวางแผนด้านเส้นทาง รวมทั้งเบิก  
สินค้าจากคลังสินค้า

### ลักษณะงานที่ปฏิบัติ

1. รับทราบรายการจัดส่งและจัดวางแผนการจัดส่งด้านเส้นทาง
2. เบิกสินค้าจากแผนกคลังสินค้า ตามรายการจัดส่ง
3. ตรวจสอบจำนวน และประเภทของสินค้าให้ถูกต้องครบถ้วน
4. รับเอกสารใบส่งของจากหัวหน้าแผนกการตลาดและสั่งการจัดส่ง
5. ในกรณีที่มีสินค้าคืนโรงงานให้ประสานงานกับแผนกการตลาด
6. ควบคุมการปฏิบัติงานของพนักงานในแผนกให้ถูกต้องตามหน้าที่ปฏิบัติ และ

### นโยบายบริษัท

7. ดูแลความเรียบร้อยของรถยนต์บรรทุก และให้มีการซ่อมบำรุงตามกำหนด เพื่อให้พร้อมใช้งานได้เสมอ

8. รายงานการปฏิบัติงานในแผนกให้ผู้จัดการฝ่ายทราบ รวมทั้งดูแลเอกสารที่เกี่ยวข้องให้ถูกต้องครบถ้วน

9. ขออนุมัติการทำงานล่วงเวลาของพนักงานในแผนกต่อผู้จัดการฝ่าย

### คุณสมบัติ

1. การศึกษาขั้นต่ำ จบปวส.บริหารธุรกิจ
2. ประสบการณ์ เคยทำงานในสายงานที่เกี่ยวข้องไม่น้อยกว่า 2 ปี



คำบรรยายงาน

ตำแหน่ง หัวหน้าแผนกวิจัยและพัฒนาผลิตภัณฑ์

สังกัด ฝ่ายชาย

### หน้าที่และความรับผิดชอบ

ปฏิบัติงานในหน้าที่รับผิดชอบด้านการปฏิบัติการทดลองตัวอย่างยางกึ่งสำเร็จรูปของลูกค้า และศึกษาปัญหาทางด้านกระบวนการผลิตที่มีผลต่อคุณสมบัติของยางกึ่งสำเร็จรูป รวมทั้งวิจัยและพัฒนาสูตรการผลิตเพื่อลดต้นทุน

### ลักษณะงานที่ปฏิบัติ

1. ปฏิบัติการทดลองยางกึ่งสำเร็จรูปของลูกค้า และรายงานผลการทดลองให้กับหัวหน้าแผนกการตลาดรับทราบ
2. ร่วมศึกษาปัญหาทางด้านกระบวนการผลิตที่เกิดขึ้น เพื่อสรุปหาแนวทางแก้ไข
3. ดูแลอุปกรณ์และเครื่องจักรในห้องทดลองเพื่อให้สามารถใช้งานได้ตามปกติ ถ้ามีการขัดข้องให้แจ้งต่อผู้จัดการฝ่าย เพื่อให้มีการดำเนินการแก้ไข
4. ขออนุมัติทางด้านการจัดซื้อสารเคมีที่เกี่ยวข้องกับการทดลอง
5. เก็บรักษาข้อมูลการทดลองไว้เป็นความลับ
6. ปฏิบัติงานวิจัยและพัฒนาตามการสั่งการของผู้จัดการฝ่าย

### คุณสมบัติ

1. การศึกษาชั้นต่ำ จบปริญญาตรีสาขาเคมีอุตสาหกรรม, เทคโนโลยีการยาง
2. ประสบการณ์ เคยผ่านงานในสายงานที่เกี่ยวข้องไม่น้อยกว่า 2 ปี

ศูนย์วิทยทรัพยากร

จุฬาลงกรณ์มหาวิทยาลัย



## คำบรรยายงาน

ตำแหน่ง ผู้จัดการฝ่ายบริหาร

### หน้าที่และความรับผิดชอบ

ปฏิบัติงานในหน้าที่รับผิดชอบบริหารงานของฝ่ายบริหาร ให้สามารถตอบสนองนโยบาย และวัตถุประสงค์ของบริษัทในด้านการบริหารงานธุรการ งานบุคคล งานจัดซื้อ งานคลังสินค้า รวมทั้งงานบัญชีและการเงิน ดูแลการทำงานของพนักงานในฝ่าย จัดทำรายงานผลการปฏิบัติงาน เสนอต่อกรรมการผู้จัดการ และปฏิบัติงานในหน้าที่อื่นตามที่ได้รับมอบหมาย

### ลักษณะงานที่ปฏิบัติ

1. วางแผนการดำเนินงานของแผนกต่าง ๆ ให้สอดคล้องกับนโยบาย และวัตถุประสงค์ของบริษัท
2. ควบคุมการปฏิบัติงานของแผนกต่าง ๆ ให้เป็นไปตามแผนที่กำหนดไว้
3. จัดทำรายงานผลการปฏิบัติงานเสนอต่อกรรมการผู้จัดการ
4. ประเมินผลการปฏิบัติงานของฝ่ายบริหาร พร้อมทั้งพยายามเพิ่มสมรรถภาพการทำงานของพนักงานให้มีประสิทธิภาพสูงขึ้น
5. จัดทำงบประมาณประจำปีของแผนก และควบคุมการใช้จ่ายงบประมาณให้เป็นไปอย่างมีประสิทธิภาพและประหยัด
6. ตรวจสอบการทำงานของแต่ละแผนก เช่น ตรวจสอบบัญชีของแผนกบัญชีและการเงิน ตรวจสอบยอด bin card กับ stock card ของแผนกคลังสินค้า ตรวจสอบราคาของแผนกจัดซื้อ
7. นิยามอณุมัติการทำงานล่วงเวลา

### คุณสมบัติ

1. การศึกษาขั้นต่ำ จบปริญญาตรีสาขานิติกรรมการเงิน
2. ประสบการณ์เคยผ่านงานในสายที่เกี่ยวข้องไม่น้อยกว่า 3 ปี

### อำนาจการตัดสินใจ

1. มีอำนาจในการบริหารงานในฝ่าย เช่น การจัดสรรงบประมาณใช้จ่ายในฝ่าย
2. มีอำนาจในการบริหารงานบุคคลในฝ่าย เช่น อนุมัติลาภิจของพนักงาน
3. มีอำนาจในการขอตั้งชื่อวัสดุอุปกรณ์ต่าง ๆ ที่ใช้ในการปฏิบัติงาน



ศูนย์วิทยทรัพยากร  
จุฬาลงกรณ์มหาวิทยาลัย

คำบรรยายงาน

ตำแหน่ง หัวหน้าแผนกคลังสินค้าและจัดซื้อ

สังกัด ฝ่ายบริหาร

### หน้าที่และความรับผิดชอบ

ปฏิบัติงานในหน้าที่รับผิดชอบด้านคลังวัตถุดิบ เคมีภัณฑ์ และสินค้าสำเร็จรูป ควบคุมดูแลการตรวจรับการเบิกจ่ายวัตถุดิบ เคมีภัณฑ์ และสินค้าสำเร็จรูป รวมทั้งปฏิบัติงานในหน้าที่รับผิดชอบด้านการจัดซื้อ ติดตามข่างสารข้อมูลทั่วไปในการจัดซื้อ ตรวจสอบการจัดซื้อ และงบประมาณในการจัดซื้อ

### ลักษณะงานที่ปฏิบัติ

1. รับทราบการขอซื้อวัตถุดิบของฝ่ายผลิต
2. ประสานงานกับแผนกควบคุมคุณภาพเพื่อตรวจสอบคุณภาพวัตถุดิบแล้วรายงาน

### ให้ผู้จัดการฝ่ายทราบ

3. รับทราบและควบคุมการเบิกจ่ายวัตถุดิบเพื่อการผลิต
4. รายงานความเคลื่อนไหวของสต็อกวัตถุดิบต่อผู้จัดการฝ่าย
5. ควบคุมดูแลความเป็นระเบียบเรียบร้อยของคลังวัตถุดิบ
6. ประสานงานกับแผนกวางแผนการผลิต และแผนกควบคุมคุณภาพ ทางด้านข้อมูล

การสั่งซื้อวัตถุดิบ เช่น คุณภาพวัตถุดิบ ระยะเวลาในการสั่งซื้อ เป็นต้น

7. ติดตามข่าวสารในการจัดซื้อ เช่น ตลาด คุณภาพ เงื่อนไขการชำระเงิน เป็นต้น

8. ออกเอกสารการสั่งซื้อ และติดตามผลการสั่งซื้อ

9. ประสานงานกับแผนกต่าง ๆ ที่ต้องการจัดซื้อ

10. ปฏิบัติงานตามนโยบายที่ได้รับมอบหมาย

คุณสมบัติ

1. การศึกษาขั้นต่ำ จบปวส. สาขาบริหารธุรกิจ
2. ประสบการณ์เคยผ่านงานด้านการจัดการสินค้าคงคลังและจัดซื้อไม่น้อยกว่า 1 ปี



ศูนย์วิทยทรัพยากร  
จุฬาลงกรณ์มหาวิทยาลัย



คำบรรยายงาน

ตำแหน่ง หัวหน้าแผนกบุคคลและธุรการ

สังกัด ฝ่ายบริหาร

### หน้าที่และความรับผิดชอบ

ปฏิบัติงานในหน้าที่รับผิดชอบบริหารงานของแผนกบุคคลและธุรการในด้านงานธุรการ งานประชุม งานเอกสาร การติดต่อประสานงานกับหน่วยงาน ทั้งนอกและในบริษัท การบริหารงานบุคคล งานสวัสดิการ กิจกรรมของบริษัท การจัดหาพนักงาน การบันทึกเวลาการทำงาน ของพนักงาน การคำนวณผลตอบแทนของพนักงานและประเมินการปฏิบัติงาน ของพนักงานทั้งหมด

### ลักษณะงานที่ปฏิบัติ

1. ตรวจสอบการปฏิบัติของพนักงานให้เป็นไปตามกฎระเบียบของโรงงาน เช่น การลงเวลาทำงาน การลา การแต่งกาย เป็นต้น แต่ทั้งนี้ให้ประสานงานกับผู้บังคับบัญชา โดยตรงของพนักงานผู้นั้นด้วย
2. ควบคุมการปฏิบัติงานของพนักงานในแผนก
3. ดำเนินการทางด้านการรับสมัคร การสัมภาษณ์ การทดลองงาน การประเมินผลงานเพื่อบรรจุแต่งตั้งเป็นพนักงาน
4. ดำเนินงานทางด้านการประเมินผลพนักงานใหม่และการประเมินผลประจำปี โดยประสานงานกับผู้บังคับบัญชาของพนักงาน
5. ดำเนินงานทางด้านสวัสดิการพนักงาน เช่น ชุดปฏิบัติงาน หอพัก การเจ็บป่วย ระหว่างปฏิบัติงาน
6. ดำเนินงานกระบวนการทางด้านบุคคลอื่น ๆ เช่น การลงโทษพนักงาน การเสนอความดีความชอบพิเศษ ฯลฯ โดยประสานงานกับผู้บังคับบัญชาโดยตรง
7. ควบคุมดูแลอาคารสถานที่ ความสะอาด รวมทั้งการรักษาความปลอดภัย การควบคุมบุคคลเข้าออกของโรงงาน
8. ปฏิบัติงานด้านการตรวจสอบเวลาทำงานของพนักงาน เนื้อหาชั่วโมงทำงาน

9. ปฏิบัติงานทางด้านบุคคลในส่วนของกระบวนการบุคคล คือ การเข้าออกจากงาน งานสวัสดิการ งานทะเบียนพนักงาน การจัดทำบัตรประจำตัวพนักงาน ฯลฯ
10. รวบรวมข้อมูลและจัดทำรายงานทางด้านบุคคลเพื่อนำเสนอต่อผู้จัดการฝ่าย
11. ปฏิบัติงานทางด้านบุคคลตามการมอบหมายจากผู้จัดการฝ่าย
12. จัดทำรายการสรุปการทำงานล่วงเวลาของพนักงานทุกฝ่ายเสนอต่อผู้จัดการฝ่าย
13. คำนวณผลตอบแทนของพนักงานทุกคนให้แผนกบัญชีและการเงิน
14. รายงานการปฏิบัติงานต่อผู้จัดการฝ่ายบริหาร

#### คุณสมบัติ

1. การศึกษาขั้นต่ำจบปวส. บริหารธุรกิจหรือเลขานุการ
2. ประสบการณ์เคยผ่านงานในสายที่เกี่ยวข้องไม่น้อยกว่า 2 ปี



ศูนย์วิทยทรัพยากร  
จุฬาลงกรณ์มหาวิทยาลัย

คำบรรยายงาน

ตำแหน่ง ผู้จัดการแผนกบัญชีและการเงิน

สังกัด ฝ่ายบริหาร

### หน้าที่และความรับผิดชอบ

ปฏิบัติงานในหน้าที่รับผิดชอบด้านการบริหารภายในฝ่ายบัญชีและการเงิน โดยทำการควบคุมดูแลด้านการเงิน การบัญชี การตรวจสอบเอกสารบัญชี งบประมาณรายรับ-รายจ่าย จัดทำและวิเคราะห์รายงานทางบัญชีและรายงานทางการเงิน

### ลักษณะงานที่ปฏิบัติ

1. ดำเนินงานให้เป็นไปตามนโยบายด้านบัญชีและการเงินจากกรรมการผู้จัดการ
  2. ควบคุมและตรวจสอบความถูกต้องของระบบบัญชีทั้งหมด
  3. ประสานงานกับฝ่ายต่าง ๆ ในการจัดทำงบประมาณรายรับ-รายจ่าย
  4. สรุปรายงานและวิเคราะห์รายงานทางด้านบัญชีและการเงินเสนอต่อกรรมการผู้จัดการ เช่น งบประมาณ งบการเงิน เป็นต้น
  5. ประสานงานกับหน่วยงานราชการที่เกี่ยวข้องโดยเฉพาะทางด้านภาษี
  6. ควบคุมการปฏิบัติงานของพนักงานภายในฝ่ายให้เป็นไปตามนโยบายของบริษัท
- และหน้าที่ปฏิบัติ
7. ประเมินผลการปฏิบัติงานของพนักงานในฝ่าย
  8. พิจารณาอนุมัติการทำงานล่วงเวลาของพนักงานภายในฝ่าย

### คุณสมบัติ

1. การศึกษาขั้นต่ำ จบปวส. สาขาการบัญชี
2. ประสบการณ์เคยผ่านงานด้านการบัญชีไม่น้อยกว่า 2 ปี



คำบรรยายงาน

ตำแหน่ง ผู้จัดการฝ่ายผลิต

สังกัด ฝ่ายผลิต

### หน้าที่และความรับผิดชอบ

ปฏิบัติงานในหน้าที่รับผิดชอบด้านการบริหารงานผลิตภายในโรงงาน โดยการวางแผนการผลิต จัดกำลังคน มอบหมายงาน ควบคุมดูแลการผลิตของพนักงาน ควบคุมคุณภาพตลอดจนจัดระบบการซ่อมบำรุง เพื่อให้การผลิตเป็นไปอย่างมีประสิทธิภาพ และปฏิบัติงานในหน้าที่อื่นตามที่ได้รับมอบหมาย

### ลักษณะงานที่ปฏิบัติ

1. ประสานงานกับฝ่ายขาย เพื่อรับทราบข้อมูลรายการสินค้าที่ต้องผลิต และแจ้งแผนการผลิต
2. อนุมัติแผนการผลิตและแจ้งการเปลี่ยนแปลงแผนการผลิต และสั่งการให้แผนกผลิตดำเนินการผลิต
3. ควบคุมการปฏิบัติงานของพนักงานในฝ่ายให้เป็นไปตามหน้าที่ปฏิบัติ และนโยบายของบริษัท
4. รายงานสถานการณ์การผลิต และสรุปลักษณะปัญหาทางด้านการผลิตต่อกรรมการผู้จัดการ
5. ประเมินผลการปฏิบัติงานของพนักงานในฝ่าย
6. พิจารณาอนุมัติการปฏิบัติงานล่วงเวลาและประสานงานกับฝ่ายบริหาร

### คุณสมบัติ

1. การศึกษาระดับปริญญาตรีวิศวกรรมศาสตร์
2. ประสบการณ์ เคยผ่านงานด้านจัดการโรงงานอย่างน้อย 3 ปี



### อำนาจการตัดสินใจ

1. มีอำนาจในการบริหารงานผลิต เช่น การอนุมัติแผนการผลิต การสั่งผลิต
2. มีอำนาจในการบริหารงานบุคคล เช่น การอนุมัติการทำงานล่วงเวลา
3. มีอำนาจในการขอสั่งซื้อวัสดุอุปกรณ์ต่าง ๆ ที่ใช้ในการปฏิบัติงาน



ศูนย์วิทยทรัพยากร  
จุฬาลงกรณ์มหาวิทยาลัย

คำบรรยายงาน

ตำแหน่ง หัวหน้าแผนกวางแผนการผลิต

สังกัด ฝ่ายผลิต

### หน้าที่และความรับผิดชอบ

ปฏิบัติงานในหน้าที่รับผิดชอบด้านการวางแผนการผลิต โดยประสานงานกับแผนกการตลาด รวมทั้งทำการเสนอขอจัดซื้อวัตถุดิบ จัดทำรายงานแผนการผลิต และการเปลี่ยนแปลงระหว่างงวดเสนอต่อผู้จัดการฝ่ายผลิต

### ลักษณะงานที่ปฏิบัติ

1. วางแผนการผลิตสินค้า ให้สอดคล้องกับข้อมูลความต้องการของลูกค้า ข้อมูลสินค้า กำลังการผลิต และสถานการณ์ที่เกี่ยวข้อง
2. เสนอแผนการผลิตและการเปลี่ยนแปลงระหว่างงวด เพื่อดำเนินการขออนุมัติต่อไป
3. เสนอขอซื้อวัตถุดิบเมื่อถึงจุดสั่งซื้อ โดยตรวจสอบจากข้อมูลสต็อกวัตถุดิบ และคาดการณ์ปริมาณการใช้วัตถุดิบ (MRP) การเสนอซื้อนี้เสนอผ่านผู้จัดการฝ่ายผลิต
4. ประสานงานกับแผนกวิจัยและพัฒนาผลิตภัณฑ์ทางด้านสูตรและกระบวนการผลิตของสินค้า

### คุณสมบัติ

1. การศึกษาขั้นต่ำ จบปวส. สาขาช่างกลโรงงาน

2. ประสบการณ์ เคยผ่านงานด้านวางแผนการผลิตอย่างน้อย 1 ปี

ศูนย์วิทยทรัพยากร  
จุฬาลงกรณ์มหาวิทยาลัย

คำบรรยายงาน

ตำแหน่ง หัวหน้าแผนกผลิต

สังกัด ฝ่ายผลิต

### หน้าที่และความรับผิดชอบ

ปฏิบัติงานในหน้าที่รับผิดชอบดำเนินการผลิตให้ได้คุณภาพและเป็นไปตามแผนการผลิต ควบคุมการใช้วัตถุดิบ ปริมาณการผลิต และแรงงาน ประสานงานกับแผนกควบคุมคุณภาพ และแผนกซ่อมบำรุง เพื่อควบคุมวัตถุดิบ กระบวนการผลิต เครื่องจักร และคุณภาพของสินค้า ทำรายงานการผลิตเสนอต่อผู้จัดการฝ่ายผลิต

### ลักษณะงานที่ปฏิบัติ

1. รับทราบแผนการผลิตและการเปลี่ยนแปลงการผลิตจากหัวหน้าแผนกวางแผนการผลิต และดำเนินการผลิต
2. ตรวจสอบดูแลการผลิตให้เป็นไปตามแผนการผลิตทั้งด้านการใช้วัตถุดิบ ปริมาณการผลิต และแรงงาน
3. รวบรวมตัวเลขข้อมูลจากหน่วยต่าง ๆ ตรวจสอบความถูกต้องของข้อมูล และเสนอข้อมูลนั้นต่อผู้จัดการฝ่ายผลิต
4. แจ้งปัญหาทางด้านการผลิตและร่วมตัดสินใจในปัญหานั้นกับผู้จัดการฝ่ายผลิต
5. ประสานงานกับหัวหน้าแผนกซ่อมบำรุง เกี่ยวกับปัญหาทางด้านเครื่องจักร
6. ควบคุมการปฏิบัติงานของพนักงานในแผนกให้เป็นไปตามหน้าที่ปฏิบัติและนโยบายของบริษัท
7. ประสานงานกับแผนกควบคุมคุณภาพทางด้านคุณภาพของสินค้า
8. ขออนุมัติการปฏิบัติงานผลิตล่วงเวลาต่อผู้จัดการฝ่ายผลิต

### คุณสมบัติ

1. การศึกษาขั้นต่ำจบ ปวส.สาขาช่างกลโรงงาน
2. ประสบการณ์ เคยผ่านงานด้านการผลิตไม่น้อยกว่า 1 ปี



คำบรรยายงาน

ตำแหน่ง หัวหน้าแผนกซ่อมบำรุง

สังกัด ฝ่ายผลิต

### หน้าที่และความรับผิดชอบ

ปฏิบัติงานในหน้าที่รับผิดชอบบริหารแผนการบำรุงรักษา วิเคราะห์รายงานการซ่อมบำรุง

### ลักษณะงานที่ปฏิบัติ

1. ควบคุมการปฏิบัติงานของพนักงานในแผนกให้เป็นไปตามนโยบายและแผนการซ่อมบำรุงของบริษัทและหน้าที่ปฏิบัติ
  2. ตรวจสอบและอนุมัติแผนและกำหนดการซ่อมบำรุงเครื่องจักรที่ได้จากพนักงานวางแผนซ่อมบำรุง
  3. สั่งการและรับรายงานการปฏิบัติงานของการปฏิบัติการให้เป็นไปตามแผนการซ่อมบำรุง
  4. ตรวจสอบและวิเคราะห์รายงานการซ่อมบำรุง
  5. รายงานสรุปการปฏิบัติงานภายในฝ่ายต่อผู้จัดการฝ่ายผลิต
  6. ตรวจสอบและให้ความเห็นต่อการขอซื้อภายในแผนก
  7. ประเมินผลการปฏิบัติงานของพนักงานภายในแผนกเสนอต่อผู้จัดการฝ่าย
  8. เสนอการว่าจ้างซ่อมหรือพัฒนาเครื่องจักรต่อผู้จัดการฝ่ายผลิต เพื่อขออนุมัติ
  9. ประสานงานกับแผนกผลิตทางด้านการซ่อม สร้าง ใช้งานและพัฒนาเครื่องจักร
- รวมทั้งแผนงานที่เกี่ยวข้อง
10. ประสานงานกับแผนกบัญชีและการเงินทางค่านำค่าใช้จ่าย
  11. ให้การสนับสนุนทางด้านวิศวกรรมแต่ฝ่ายอื่น ๆ ตามแต่กรณี
  12. ขออนุมัติการขอทำงานล่วงเวลาของพนักงานภายในแผนก และประสานงานกับแผนกบุคคลและธุรการ

คุณสมบัติ

1. การศึกษาขั้นต่ำ จบ ปวส. สาขาเคมีอุตสาหกรรม
2. ประสบการณ์ เคยผ่านงานด้านที่เกี่ยวข้องไม่น้อยกว่า 1 ปี



ศูนย์วิทยทรัพยากร  
จุฬาลงกรณ์มหาวิทยาลัย

คำบรรยายงาน

ตำแหน่ง หัวหน้าแผนกควบคุมคุณภาพ

สังกัด ฝ่ายผลิต

### หน้าที่และความรับผิดชอบ

ปฏิบัติงานในหน้าที่รับผิดชอบในการตรวจสอบคุณภาพของวัตถุดิบ ตรวจสอบส่วนสัดและน้ำหนักของวัตถุดิบต่าง ๆ ให้ถูกต้องตามสูตร ตรวจสอบกระบวนการผลิตเพื่อให้ผลิตอย่างถึงสำเร็จรูปได้ตามคุณภาพที่ต้องการ

### ลักษณะงานที่ปฏิบัติ

1. ตรวจสอบคุณภาพของวัตถุดิบ
2. ตรวจสอบส่วนสัดและน้ำหนักของวัตถุดิบประเภทต่าง ๆ ให้ถูกต้องตามสูตร
3. ตรวจสอบขั้นตอนการใส่วัตถุดิบลงในเครื่องผสมให้เป็นไปตามลำดับของสูตร
4. ควบคุมการตรวจสอบค่าตัวแปรต่าง ๆ ที่เกี่ยวข้องกับการปรับเครื่องจักรให้

### ถูกต้องตามสูตร

5. สั่งการให้มีการแก้ไขหรือปรับแก้กระบวนการผลิตโดยประสานงานกับหัวหน้า

### แผนกผลิต

6. รายงานผลการปฏิบัติงานและแจ้งข้อมูลปัญหาที่เกิดขึ้น แนวทางการแก้ไขต่อ

ผู้จัดการฝ่ายที่ทำให้เกิดปัญหาทำให้คุณภาพของสินค้าไม่ได้มาตรฐาน

5. จัดทำแบบบันทึกผลการปฏิบัติงานตรวจสอบกระบวนการผลิต

### คุณสมบัติ

1. การศึกษาขั้นต่ำ จบ ปวส. สาขาช่างกลโรงงาน
2. ประสบการณ์ เคยผ่านงานด้านการซ่อมบำรุงไม่น้อยกว่า 1 ปี



## ภาคผนวก ค

## วัตถุประสงค์การใช้เอกสารและตัวอย่างแบบฟอร์ม

แสดงตารางอธิบายถึงวัตถุประสงค์การใช้เอกสารของแผนกนั้น ๆ และแสดงตัวอย่างแบบฟอร์มเอกสารและการไหลของเอกสาร แต่จะไม่ได้แสดงตัวอย่างแบบฟอร์มเอกสารที่ใช้เป็นข้อมูลภายในแผนก ด้วยเหตุผลดังนี้

- เป็นเอกสารที่มีใช้ทั่วไปทุกองค์การ
- เป็นเอกสารที่มีความหมายชัดเจนจากรายละเอียดของวัตถุประสงค์การใช้เอกสาร

อยู่แล้ว

ดังนั้นในตารางอธิบายวัตถุประสงค์การใช้เอกสารในช่อง "รูปที่" ของเอกสารที่ไม่ได้แสดงตัวอย่างแบบฟอร์มไว้ ณ ที่นี้ จึงได้เครื่องหมายดอกจัน (\*) ไว้แทน



ศูนย์วิทยทรัพยากร  
จุฬาลงกรณ์มหาวิทยาลัย

## 1. แผนการตลาด

ลำดับที่	ชื่อเอกสาร	วัตถุประสงค์การใช้เอกสาร	รูปที่
1.	ใบสั่งวิจัยสินค้าตัวอย่าง	เป็นเอกสารที่ส่งให้แผนกวิจัยและพัฒนามลิตภัณฑ์ เพื่อทำการวิจัยสินค้าตัวอย่างของลูกค้า	6.1
2.	ใบสรุปรายการสั่งผลิต	เป็นเอกสารที่ส่งให้แผนกวางแผนการผลิต เพื่อ เป็นข้อมูลในการวางแผนการผลิต	6.6
3.	ใบสรุปรายการวันจัดส่ง	เป็นเอกสารที่ส่งให้แผนกจัดส่ง เพื่อเป็นข้อมูล ในการจัดส่งสินค้าให้ลูกค้า	6.10
4.	ใบสั่งสินค้า	เป็นเอกสารที่ส่งให้กับลูกค้า และแผนกบัญชีและ การเงิน เพื่อเป็นหลักฐานในการส่งสินค้าและ การจัดทำบัญชี	6.26
5.	รายงานสรุปการสั่งซื้อประจำ วัน	เป็นรายงานที่สรุปรายการสั่งซื้อสินค้าของลูกค้า ประจำวันเสนอต่อผู้จัดการฝ่าย	6.7
6.	รายงานสรุปการสั่งซื้อประจำ สัปดาห์	เป็นรายงานที่สรุปรายการสั่งซื้อสินค้าของลูกค้า ประจำสัปดาห์เสนอต่อผู้จัดการฝ่าย	*
7.	รายงานสรุปการสั่งซื้อประจำ เดือน	เป็นรายงานที่สรุปรายการสั่งซื้อสินค้าของลูกค้า ประจำเดือนเสนอต่อผู้จัดการฝ่าย	*

## 2. แผนการจัดส่ง

ลำดับที่	ชื่อเอกสาร	วัตถุประสงค์การใช้เอกสาร	รูปที่
1.	ใบเบิกสินค้า	เป็นเอกสารแสดงรายละเอียดเกี่ยวกับสินค้าที่จะนำไปส่งให้ลูกค้าและส่งให้แผนกคลังสินค้า	6.25
2.	ใบรายงานสรุปการส่งสินค้าประจำวัน	เป็นเอกสารที่แสดงรายการสินค้าที่จัดส่งเป็นประจำวัน เพื่อส่งให้ผู้จัดการฝ่าย	6.11
3.	ใบรายงานสรุปการส่งสินค้าประจำสัปดาห์	เป็นเอกสารที่แสดงรายการสินค้าที่จัดส่งเป็นรายสัปดาห์ เพื่อส่งให้ผู้จัดการฝ่าย	*



ศูนย์วิทยทรัพยากร  
จุฬาลงกรณ์มหาวิทยาลัย



3. แผนวิจัยและพัฒนาผลิตภัณฑ์

ลำดับที่	ชื่อเอกสาร	วัตถุประสงค์การใช้เอกสาร	รูปที่
1.	ใบแสดงรายละเอียดวัตถุดิบ	เป็นเอกสารที่แสดงรายละเอียดต่าง ๆ ในการซึ่งเตรียมวัตถุดิบเพื่อทำการผลิตของแต่ละสูตรการผลิต	6.2
2.	ใบควบคุมเครื่องผสม	เป็นเอกสารแสดงรายละเอียดของการตั้งเครื่องจักรในการผลิตของแต่ละสูตรการผลิต	6.3
3.	ใบควบคุม 2 ลูกกลิ้ง	เป็นเอกสารแสดงรายละเอียดของการตั้งเครื่องจักรในการผลิตของแต่ละสูตรการผลิต	6.4
4.	ใบควบคุมเครื่อง Calendar	เป็นเอกสารแสดงรายละเอียดของการตั้งเครื่องจักรในการผลิตของแต่ละสูตรการผลิต	6.5

ศูนย์วิทยทรัพยากร  
จุฬาลงกรณ์มหาวิทยาลัย

4. แผนกบุคคลและธุรการ

ลำดับที่	ชื่อเอกสาร	วัตถุประสงค์การใช้เอกสาร	รูปที่
1.	บัตรบันทึกจำนวนชั่วโมงแรงงานทางตรง	เป็นเอกสารภายในที่ใช้ในการบันทึกเวลาเข้า-ออกของแรงงานทางตรง	*
2.	บัตรบันทึกจำนวนชั่วโมงแรงงานทางอ้อม	เป็นเอกสารภายในที่ใช้ในการบันทึกเวลาเข้า-ออกของแรงงานทางอ้อม	*
3.	รายงานชั่วโมงแรงงานทางตรง	เป็นเอกสารที่ส่งให้กับแผนกบัญชีและการเงิน เพื่อใช้ในการทำบัญชีและจ่ายค่าแรงงาน	6.27
4.	รายงานชั่วโมงแรงงานทางอ้อม	เป็นเอกสารที่ส่งให้กับแผนกบัญชีและการเงิน เพื่อใช้ในการทำบัญชีและจ่ายค่าแรงงาน	6.28
5.	ใบเบิกเครื่องเขียนและเครื่องใช้สำนักงาน	เป็นเอกสารที่แผนกต่าง ๆ ใช้ในการขอเบิกเครื่องเขียนและเครื่องใช้สำนักงาน	6.37

ศูนย์วิทยทรัพยากร  
จุฬาลงกรณ์มหาวิทยาลัย

6. แผนกคลังสินค้า

ลำดับที่	ชื่อเอกสาร	วัตถุประสงค์การใช้เอกสาร	รูปที่
1.	ใบรายงานการรับวัตถุดิบ	เป็นเอกสารที่แสดงรายละเอียดการรับวัตถุดิบ ส่งให้แผนกจัดซื้อ	6.35
2.	ใบรายงานการรับวัสดุ	เป็นเอกสารที่แสดงรายการรับวัสดุส่งให้แผนก จัดซื้อ	6.36
3.	ใบรายงานการรับสินค้า	เป็นเอกสารที่แสดงรายการรับสินค้าที่ผลิตได้ เข้าคลังสินค้า เพื่อรอการจัดส่ง	6.34
4.	บัตรบันทึกสต็อกสำหรับวัตถุดิบ	เป็นเอกสารภายในแผนกที่ใช้ในการบันทึกรับ- จ่ายสำหรับวัตถุดิบ	*
5.	บัตรบันทึกสต็อกสำหรับสินค้า	เป็นเอกสารภายในแผนกที่ใช้ในการบันทึกรับ- จ่ายสำหรับสินค้า	*
6.	ใบรายงานแสดงยอดคงเหลือ สำหรับวัตถุดิบประจำเดือน	เป็นเอกสารที่แสดงยอดวัตถุดิบคงเหลือประจำ เดือน เพื่อใช้ในการวางแผนผลิตให้กับแผนก วางแผนการผลิต	*
7.	ใบรายงานสรุปการใช้วัตถุดิบ ทางอ้อม	เป็นเอกสารที่แสดงสรุปการใช้วัตถุดิบทางอ้อม ส่งให้แผนกบัญชี	6.29
8.	ใบรายงานสรุปการใช้วัสดุ ซ่อมบำรุง	เป็นเอกสารที่แสดงสรุปการใช้วัสดุซ่อมบำรุง ส่งให้แผนกบัญชี	6.30
9.	ใบรายงานสรุปการใช้วัสดุ โรงงาน	เป็นเอกสารที่แสดงสรุปการใช้วัสดุโรงงาน ส่งให้แผนกบัญชี	6.31



7. แผนการจัดซื้อ

ลำดับที่	ชื่อเอกสาร	วัตถุประสงค์การใช้เอกสาร	รูปที่
1.	ใบขอจัดซื้อ	เป็นเอกสารที่แสดงรายละเอียดของรายการที่ แผนกต่าง ๆ แสดงความต้องการสั่งซื้อมายัง แผนกจัดซื้อ	6.32
2.	ใบสั่งซื้อ	เป็นเอกสารที่แสดงรายละเอียดการสั่งซื้อ เพื่อ สั่งให้แผนกจัดซื้อ	6.33



ศูนย์วิทยทรัพยากร  
จุฬาลงกรณ์มหาวิทยาลัย

๘. แผนกวางแผนการผลิต

ลำดับที่	ชื่อเอกสาร	วัตถุประสงค์การใช้เอกสาร	รูปที่
1.	ตารางการผลิต	เป็นเอกสารที่แสดงรายละเอียดกำหนดการผลิต ของสินค้าแต่ละรหัสสูตรการผลิต	6.10
2.	ใบคำนวณปริมาณวัตถุดิบ ประจำสัปดาห์	เป็นเอกสารที่แสดงรายละเอียดของวัตถุดิบที่ ต้องใช้ประจำสัปดาห์รวมทั้งปริมาณวัตถุดิบที่ต้อง ทำการสั่งซื้อ	6.8



ศูนย์วิทยทรัพยากร  
จุฬาลงกรณ์มหาวิทยาลัย

## 9. แผนการผลิต

ลำดับที่	ชื่อเอกสาร	วัตถุประสงค์การใช้เอกสาร	รูปที่
1.	ใบสั่งซึ่งเตรียมวัตถุดิบ	เป็นเอกสารที่แสดงรายละเอียดของการใช้วัตถุดิบในการผลิตแต่ละสูตร วันที่ผลิต และปริมาณวัตถุดิบที่ใช้ทั้งสิ้น	6.12
2.	ใบเบิกวัตถุดิบ	เป็นเอกสารระบุปริมาณวัตถุดิบที่ต้องการใช้เพื่อแจ้งปริมาณการขอเบิกไปยังแผนกคลังสินค้า	6.13
3.	ใบเบิกวัตถุดิบทางอ้อม	เป็นเอกสารระบุปริมาณวัตถุดิบทางอ้อมที่ต้องการใช้ เพื่อแจ้งปริมาณการขอเบิกไปยังแผนกคลังสินค้า	6.14
4.	ใบรายงานการใช้วัตถุดิบประจำวัน	เป็นเอกสารที่แสดงรายละเอียดปริมาณการใช้วัตถุดิบจริงต่อวันโดยส่งให้แผนกบัญชีและการเงิน	6.15
5.	ใบกำกับซากกิ่งสำเร็จรูป	เป็นเอกสารที่แสดงรายละเอียดของซากกิ่งสำเร็จรูปโดยจะระบุรหัสสูตรการผลิต ความหนา ปริมาณ วันที่ผลิต โดยจะติดไว้กับตัวสินค้า	6.16
6.	ใบรายงานผลผลิตประจำวัน	เป็นเอกสารที่แสดงรายละเอียดของผลผลิตที่ได้ประจำวัน	6.17
7.	ใบรายงานการใช้วัตถุดิบประจำสัปดาห์	เป็นเอกสารที่แสดงรายละเอียดของวัตถุดิบที่ใช้ทำการผลิตประจำสัปดาห์	5.10



ลำดับที่	ชื่อเอกสาร	วัตถุประสงค์การใช้เอกสาร	รูปที่
8.	ใบรายงานผลผลิตประจำ สัปดาห์	เป็นเอกสารที่แสดงรายละเอียดของผลผลิตที่ ทำการผลิตประจำสัปดาห์	5.11
9.	ใบส่งคืนวัตถุดิบ	เป็นเอกสารที่แสดงรายละเอียดของวัตถุดิบ ที่ส่งกลับคืนไปยังแผนกคลังสินค้า	6.24
10.	ใบรายการใช้ไฟฟ้า-น้ำ	เป็นเอกสารที่แสดงปริมาณการใช้ไฟฟ้า-น้ำจริง ในแต่ละเดือนส่งให้แผนกบัญชีและการเงินเพื่อ ค่าไฟฟ้า-น้ำ	6.37



ศูนย์วิทยทรัพยากร  
จุฬาลงกรณ์มหาวิทยาลัย

10. แผนกควบคุมคุณภาพ

ลำดับที่	ชื่อเอกสาร	วัตถุประสงค์การใช้เอกสาร	รูปที่
1.	ใบตรวจเช็ควัตถุดิบ	เป็นเอกสารแสดงผลการตรวจสอบคุณภาพของวัตถุดิบที่นำเข้ามาจากการสั่งซื้อแยกแต่ละรายการของวัตถุดิบเพื่อส่งมอบให้แผนกจัดซื้อใช้ในการพิจารณาสั่งซื้อ	6.18
2.	ใบรายงานตรวจเช็คการเตรียมวัตถุดิบ	เป็นเอกสารแสดงผลการตรวจเช็คในการปฏิบัติงานการเตรียมวัตถุดิบของพนักงานว่าเป็นไปตามสูตรการผลิตเนียงโค	6.19
3.	ใบรายงานการตรวจเช็คเครื่องผสม	เป็นเอกสารแสดงผลการตรวจสอบการตั้งเครื่องจักรในการผลิตของแต่ละสูตรการผลิต	6.20
4.	ใบรายงานการตรวจเช็คเครื่อง 2 ลูกกลิ้ง	เป็นเอกสารแสดงผลการตรวจสอบการตั้งเครื่องจักรในการผลิตของแต่ละสูตรการผลิต	6.21
5.	ใบรายงานการตรวจเช็คเครื่อง Calendar	เป็นเอกสารแสดงผลการตรวจสอบการตั้งเครื่องจักรในการผลิตของแต่ละสูตรการผลิต	6.22
6.	ใบรายงานตรวจสอบคุณภาพสินค้าประจำวัน	เป็นเอกสารที่ใช้ในการตรวจสอบคุณภาพสินค้าประจำวัน เพื่อเป็นข้อมูลในการแก้ปัญหาคุณภาพ ไม่	6.23

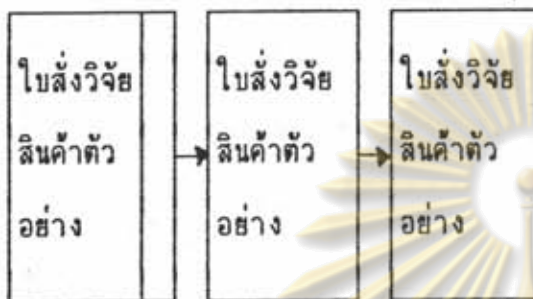
11. แผนกซ่อมบำรุง

ลำดับที่	ชื่อเอกสาร	วัตถุประสงค์การใช้เอกสาร	รูปที่
1.	ใบแจ้งซ่อม	เป็นเอกสารที่ใช้เป็นข้อมูลภายในแผนก ซึ่งจะ เป็นลักษณะที่แผนกต่าง ๆ ต้องการขอบริการใน การซ่อมก็จะร้องขอมายังแผนกซ่อมบำรุง	6.38
2.	ใบรายงานการปฏิบัติงาน	เป็นเอกสารสรุปผลการทำงานประจำวันว่าได้ ปฏิบัติงานใดบ้าง	*
3.	ใบรายงานผลการปฏิบัติงาน ประจำเดือน	เป็นเอกสารสรุปผลการทำงานประจำเดือนว่า ได้ปฏิบัติงานใดบ้าง	*
4.	สมุดบันทึกการเบิกวัสดุ	เป็นสมุดใช้บันทึกข้อมูลเกี่ยวกับการเบิกอะไหล่ ออกไปใช้	*

ศูนย์วิทยทรัพยากร  
จุฬาลงกรณ์มหาวิทยาลัย



แผนก การตลาด	ฝ่ายขาย	แผนก วิจัย/พัฒนา
-----------------	---------	---------------------



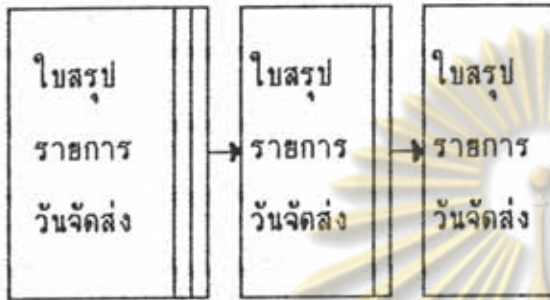
รูปที่ ค1.1 แสดงการไหลของเอกสารใบสั่งวิจัยสินค้าตัวอย่าง

แผนก การตลาด	ฝ่ายขาย	ฝ่ายผลิต	แผนกวางแผน การผลิต
-----------------	---------	----------	-----------------------



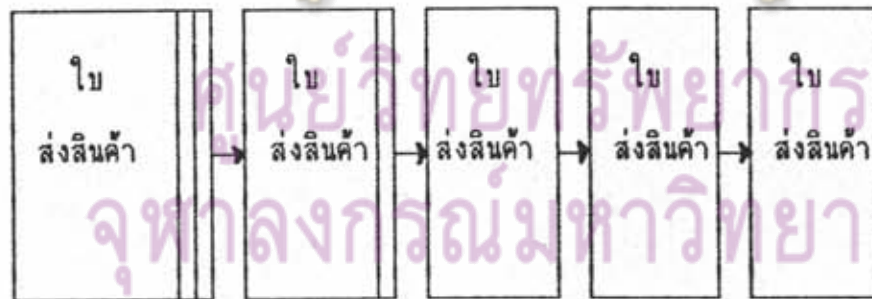
รูปที่ ค1.2 แสดงการไหลของเอกสารใบสรุปรายการสั่งผลิต

แผนก การตลาด	ฝ่ายขาย	แผนก จัดส่ง
-----------------	---------	----------------



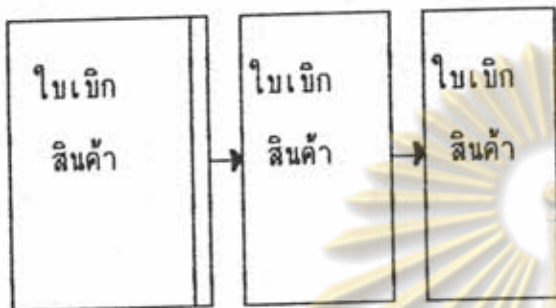
รูปที่ ค1.3 แสดงการไหลของเอกสารใบสรุปรายการวันจัดส่ง

แผนก การตลาด	แผนก จัดส่ง	ฝ่ายขาย	ฝ่ายบริหาร	แผนก บัญชี
-----------------	----------------	---------	------------	---------------



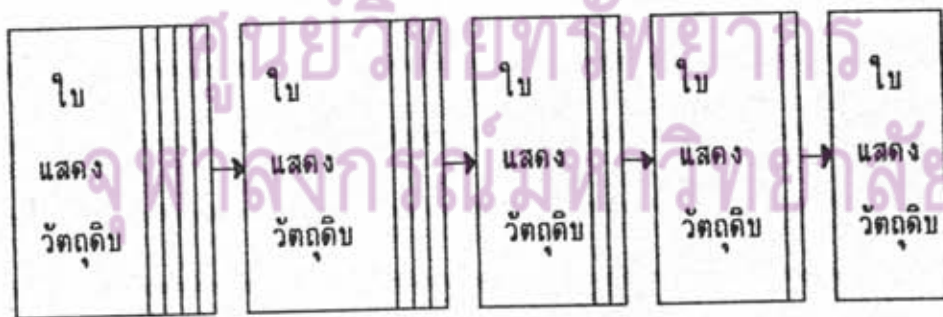
รูปที่ ค1.4 แสดงการไหลของเอกสารใบส่งสินค้า

แผนก จัดส่ง	ฝ่ายขาย	แผนก คลังสินค้า
----------------	---------	--------------------



รูปที่ ค1.5 แสดงการไหลของเอกสารใบเบิกสินค้า

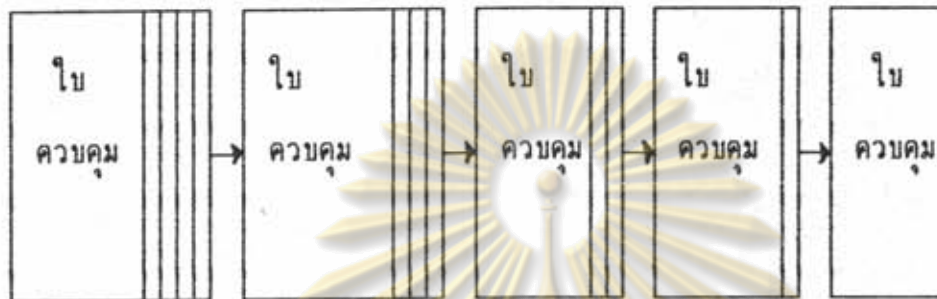
แผนก วิจัย/พัฒนา	แผนก วางแผนการผลิต	แผนก ผลิต	แผนกควบคุม คุณภาพ	แผนก บัญชี
---------------------	-----------------------	--------------	----------------------	---------------



รูปที่ ค1.6 แสดงการไหลของเอกสารใบแสดงรายละเอียดวัตถุดิบ



แผนก วิจัย/พัฒนา	แผนก วางแผนการผลิต	แผนก ผลิต	แผนกควบคุม คุณภาพ	แผนก บัญชี
---------------------	-----------------------	--------------	----------------------	---------------



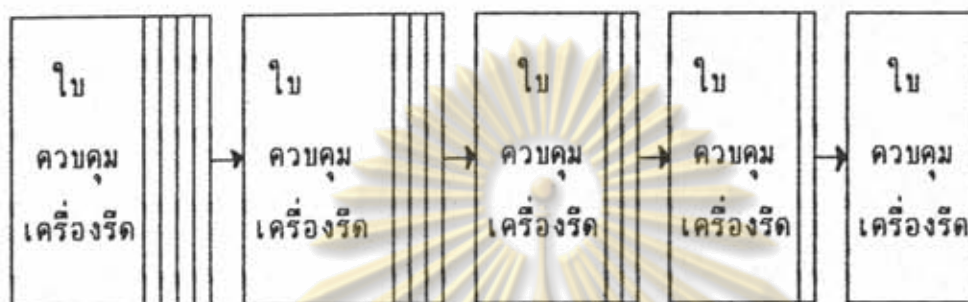
รูปที่ ค1.7 แสดงการไหลของเอกสารใบควบคุมเครื่องผสม

แผนก วิจัย/พัฒนา	แผนก วางแผนการผลิต	แผนก ผลิต	แผนกควบคุม คุณภาพ	แผนก บัญชี
---------------------	-----------------------	--------------	----------------------	---------------



รูปที่ ค1.8 แสดงการไหลของเอกสารใบควบคุมเครื่อง 2 ลูกกลิ้ง

แผนก วิจัย/พัฒนา	แผนก วางแผนการผลิต	แผนก ผลิต	แผนกควบคุม คุณภาพ	แผนก บัญชี
---------------------	-----------------------	--------------	----------------------	---------------



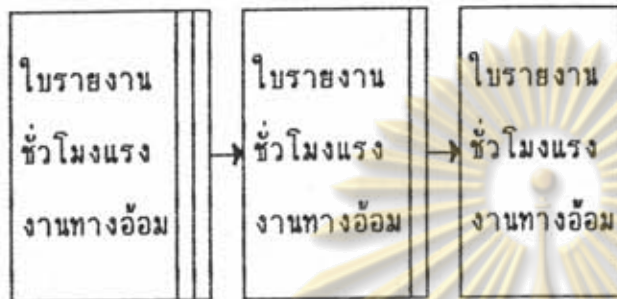
รูปที่ ค1.9 แสดงการไหลของเอกสารใบควบคุมเครื่องรีด

แผนก บุคคล/ธุรการ	ฝ่าย บริหาร	แผนก บัญชี/การเงิน
----------------------	----------------	-----------------------



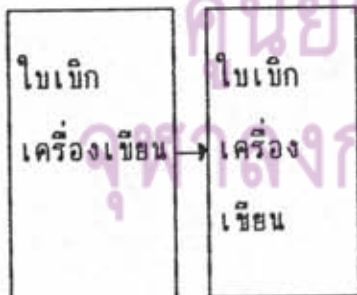
รูปที่ ค1.10 แสดงการไหลของเอกสารใบรายงานชั่วโมงแรงงานทางตรง

แผนก บุคคล/ธุรการ	ฝ่าย บริหาร	แผนก บัญชี/การเงิน
----------------------	----------------	-----------------------



รูปที่ ค1.11 แสดงการไหลของเอกสารใบรายงานชั่วโมงแรงงานทางอ้อม

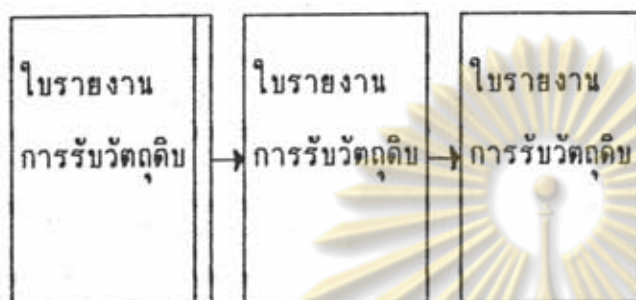
แผนก ต่าง ๆ	แผนกบุคคล/ ธุรการ
----------------	----------------------



รูปที่ ค1.12 แสดงการไหลของเอกสารใบเบิกเครื่องเขียนและเครื่องใช้สำนักงาน



แผนก คลังสินค้า	ฝ่าย บริหาร	แผนก จัดซื้อ
--------------------	----------------	-----------------



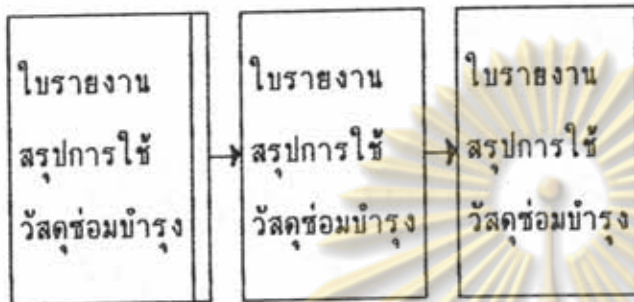
รูปที่ ค1.13 แสดงการไหลของเอกสารใบรายงานการรับวัตถุดิบ

แผนก คลังสินค้า	ฝ่าย บริหาร	แผนก บัญชี/การเงิน
--------------------	----------------	-----------------------



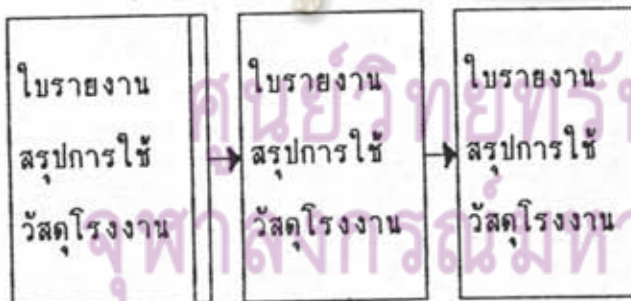
รูปที่ ค1.14 แสดงการไหลของเอกสารใบรายงานสรุปการใช้วัตถุดิบทางอ้อม

แผนก คลังสินค้า	ฝ่าย บริหาร	แผนก บัญชี/การเงิน
--------------------	----------------	-----------------------

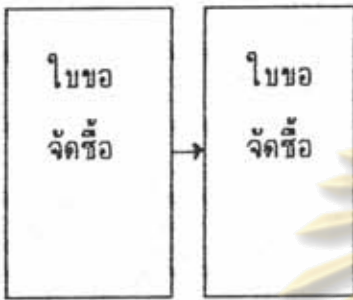
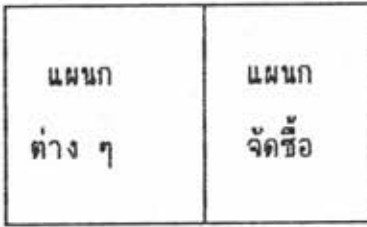


รูปที่ ค1.15 แสดงการไหลของเอกสารใบรายงานสรุปการใช้วัสดุซ่อมบำรุง

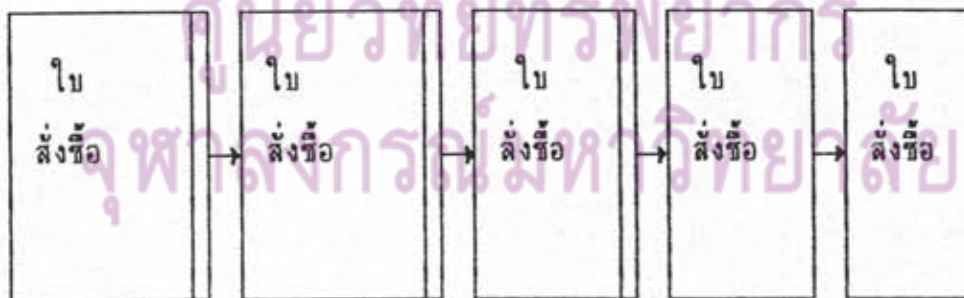
แผนก คลังสินค้า	ฝ่าย บริหาร	แผนก บัญชี/การเงิน
--------------------	----------------	-----------------------



รูปที่ ค1.16 แสดงการไหลของเอกสารใบรายงานสรุปการใช้วัสดุโรงงาน



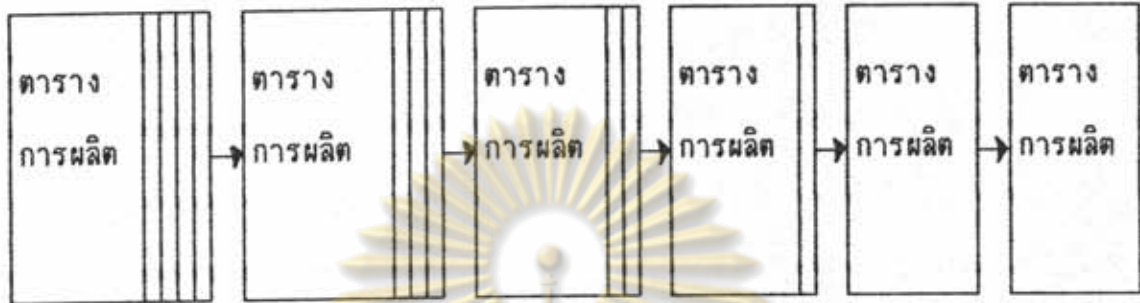
รูปที่ ค1.17 แสดงการไหลของเอกสารใบขอจัดซื้อ



รูปที่ ค1.18 แสดงการไหลของเอกสารใบสั่งซื้อ

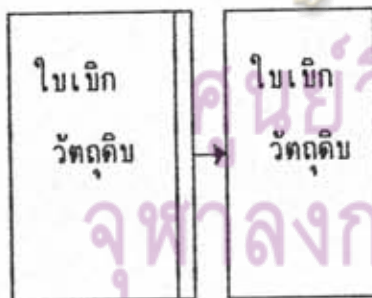


แผนกว้างแผนการผลิต	ฝ่ายผลิต	แผนกผลิต	แผนกควบคุมคุณภาพ	ฝ่ายขาย	แผนกการตลาด
--------------------	----------	----------	------------------	---------	-------------



รูปที่ ค1.19 แสดงการไหลของเอกสารตารางการผลิต

แผนกผลิต	แผนกคลังสินค้า
----------	----------------



รูปที่ ค1.20 แสดงการไหลของเอกสารใบเบิกวัตถุดิบ

แผนก ผลิต	แผนก คลังสินค้า
--------------	--------------------

ใบเบิก วัตถุดิบ ทางอ้อม	→	ใบเบิก วัตถุดิบ ทางอ้อม
-------------------------------	---	-------------------------------

รูปที่ ค1.21 แสดงการไหลของเอกสารใบเบิกวัตถุดิบทางอ้อม

แผนก ผลิต	ฝ่ายผลิต	ฝ่ายบริหาร	แผนกบัญชี/ การเงิน
--------------	----------	------------	-----------------------

ใบรายงาน การใช้วัตถุดิบ	→	ใบรายงาน การใช้วัตถุดิบ	→	ใบรายงาน การใช้วัตถุดิบ	→	ใบรายงาน การใช้วัตถุดิบ
----------------------------	---	----------------------------	---	----------------------------	---	----------------------------

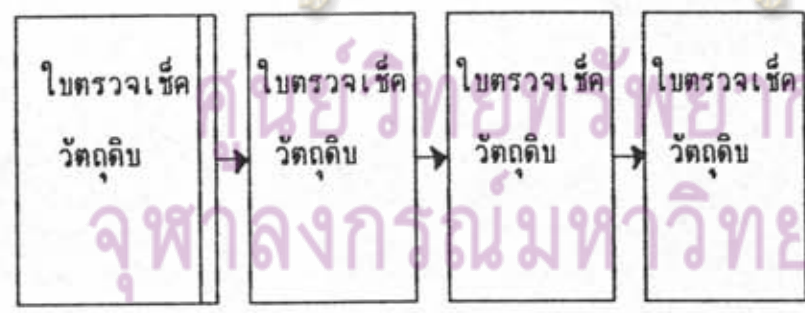
รูปที่ ค1.22 แสดงการไหลของเอกสารใบรายงานการใช้วัตถุดิบประจำวัน

แผนก ผลิต	ฝ่ายผลิต	ฝ่ายบริหาร	แผนกบัญชี/ การเงิน
--------------	----------	------------	-----------------------



รูปที่ ค1.23 แสดงการไหลของเอกสารใบรายงานผลผลิตประจำวัน

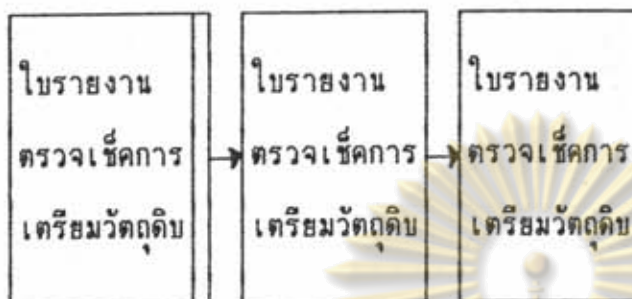
แผนกควบคุม คุณภาพ	ฝ่ายผลิต	ฝ่ายบริหาร	แผนก จัดซื้อ
----------------------	----------	------------	-----------------



รูปที่ ค1.24 แสดงการไหลของเอกสารใบตรวจเช็ควัตถุดิบ

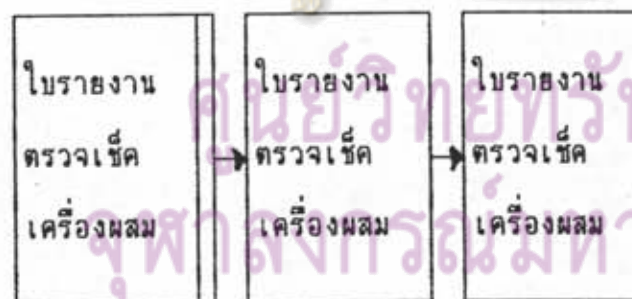


แผนกควบคุม คุณภาพ	ฝ่าย ผลิต	แผนก ผลิต
----------------------	--------------	--------------



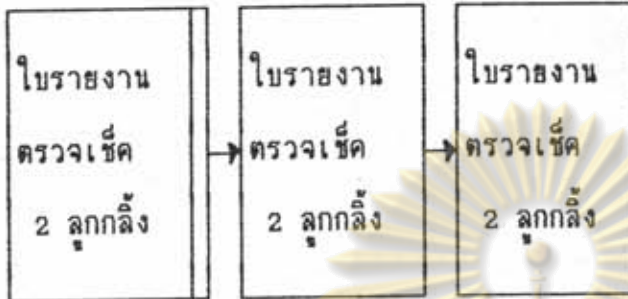
รูปที่ ค1.25 แสดงการไหลของเอกสารใบรายงานตรวจเช็คการเตรียมวัตถุดิบ

แผนกควบคุม คุณภาพ	ฝ่าย ผลิต	แผนก ผลิต
----------------------	--------------	--------------



รูปที่ ค1.26 แสดงการไหลของเอกสารใบรายงานตรวจเช็คเครื่องมือ

แผนกควบคุม คุณภาพ	ฝ่าย ผลิต	แผนก ผลิต
----------------------	--------------	--------------



รูปที่ ค1.27 แสดงการไหลของเอกสารใบรายงานตรวจเช็คเครื่อง 2 ลูกกลิ้ง

แผนกควบคุม คุณภาพ	ฝ่าย ผลิต	แผนก ผลิต
----------------------	--------------	--------------



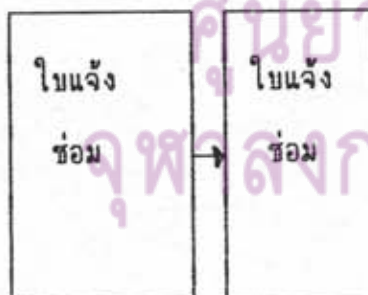
รูปที่ ค1.28 แสดงการไหลของเอกสารใบรายงานตรวจเช็คเครื่อง Calendar

แผนกควบคุม คุณภาพ	ฝ่าย ผลิต	แผนก ผลิต
----------------------	--------------	--------------



รูปที่ ค1.29 แสดงการไหลของเอกสารใบรายงานตรวจสอบคุณภาพสินค้าประจำวัน

แผนก ต่าง ๆ	แผนก ซ่อมบำรุง
----------------	-------------------



รูปที่ ค1.30 แสดงการไหลของเอกสารใบแจ้งซ่อม



แผนก ผลิต	แผนก บัญชี
--------------	---------------

ใบรายงาน การใช้ไฟฟ้า- น้ำ	→	ใบรายงาน การใช้ไฟ ฟ้า-น้ำ
---------------------------------	---	---------------------------------

รูปที่ ค1.31 แสดงการไหลของใบรายงานการใช้ไฟฟ้า-น้ำ

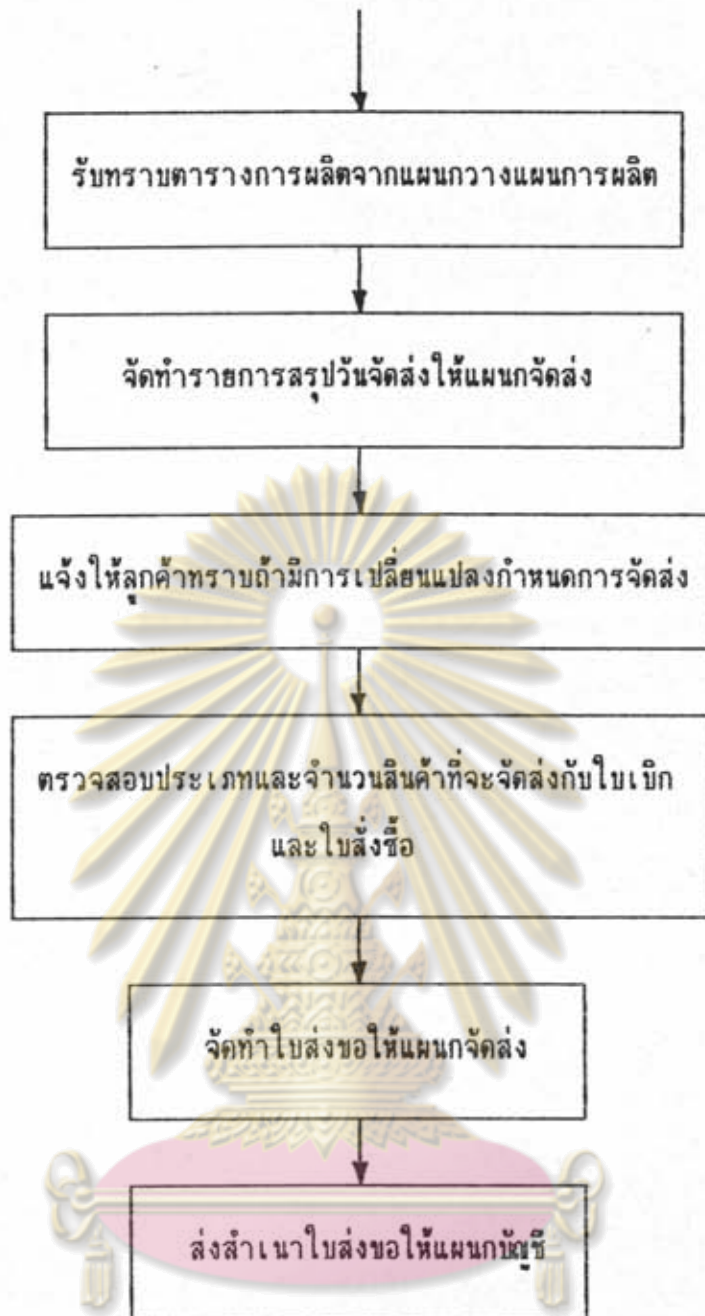


ศูนย์วิทยทรัพยากร  
จุฬาลงกรณ์มหาวิทยาลัย

## แผนการตลาด



รูปที่ ค2.1 แสดงการไหลของกิจกรรมแผนการตลาด



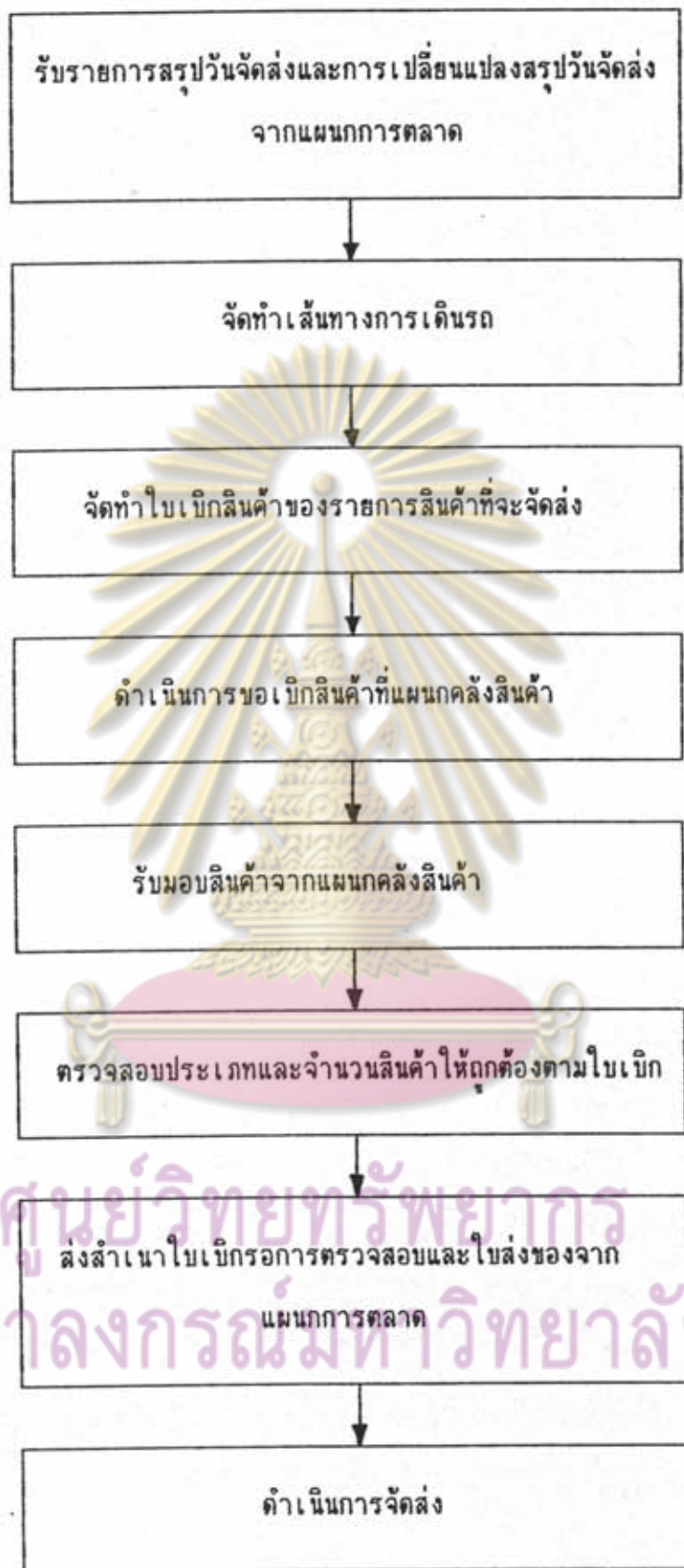
ศูนย์วิทยทรัพยากร

รูปที่ ค2.1 แสดงการไหลของกิจกรรมแผนกการตลาด (ต่อ)

จุฬาลงกรณ์มหาวิทยาลัย

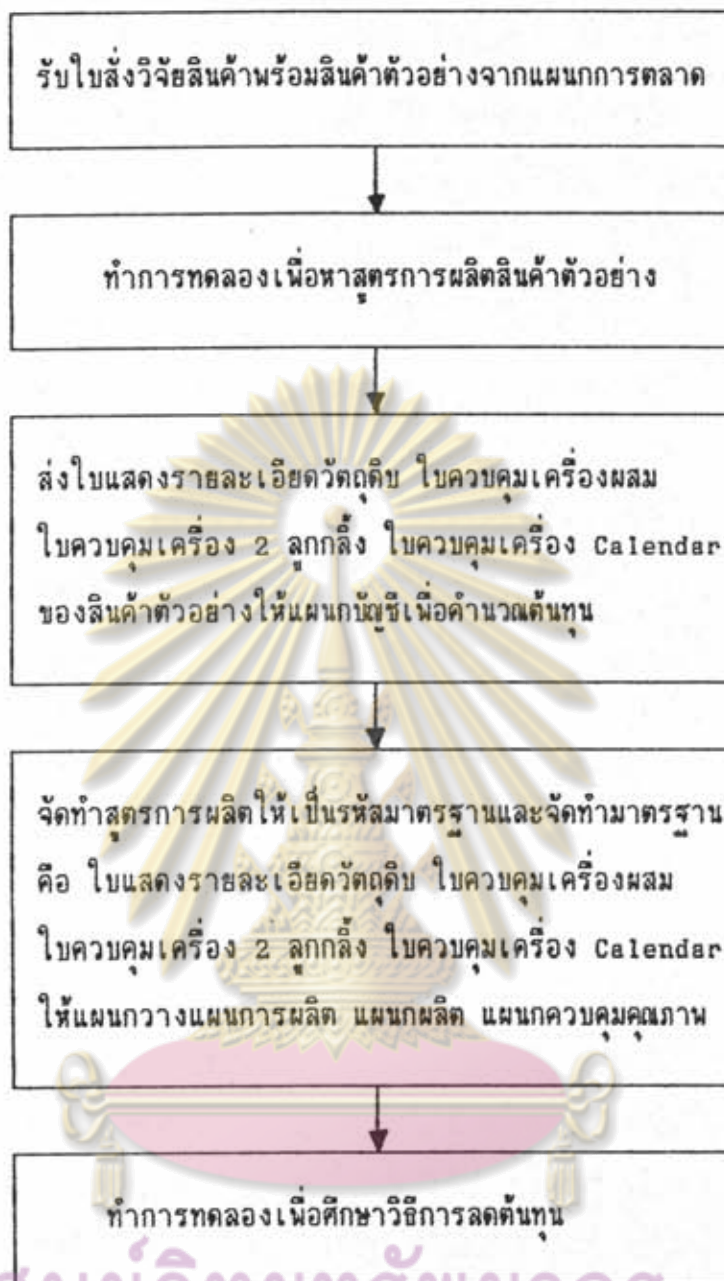


แผนกจัดส่ง



รูปที่ ค2.2 แสดงการไหลของกิจกรรมแผนกจัดส่ง

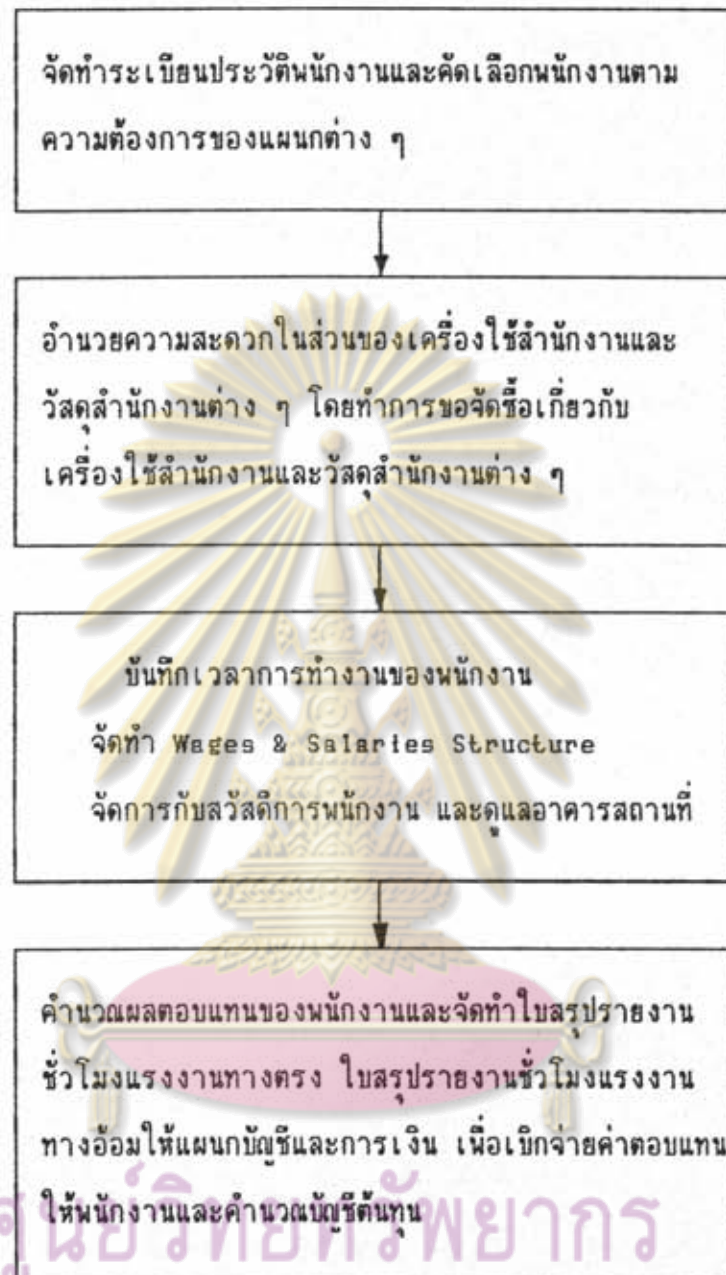
แผนวิจัยและพัฒนาผลิตภัณฑ์



ศูนย์วิทยทรัพยากร  
จุฬาลงกรณ์มหาวิทยาลัย

รูปที่ ค2.3 แสดงการไหลของกิจกรรมแผนวิจัยและพัฒนาผลิตภัณฑ์

แผนกบุคคลและธุรการ



ศูนย์วิจัยทรัพยากร  
จุฬาลงกรณ์มหาวิทยาลัย

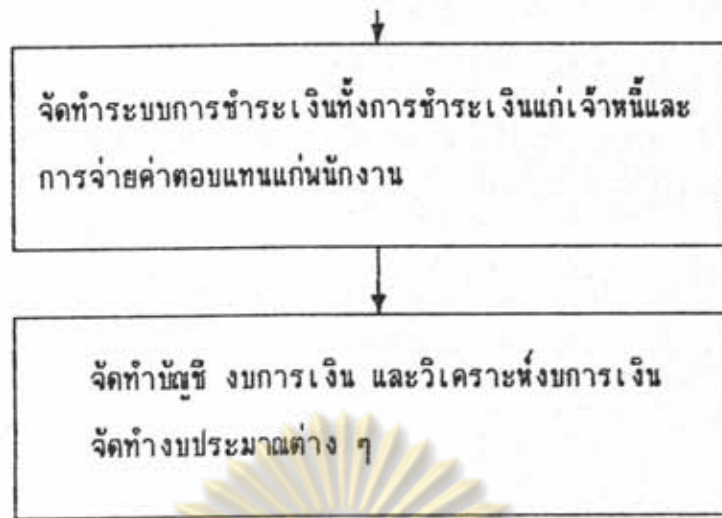
รูปที่ ค2.4 แสดงการไหลของกิจกรรมแผนกบุคคลและธุรการ



แผนกบัญชีและการเงิน



รูปที่ ค.๑๓.๕ แสดงการไหลของกิจกรรมแผนกบัญชีและการเงิน



รูปที่ ค2.5 แสดงการไหลของกิจกรรมแผนกบัญชีและการเงิน (ต่อ)

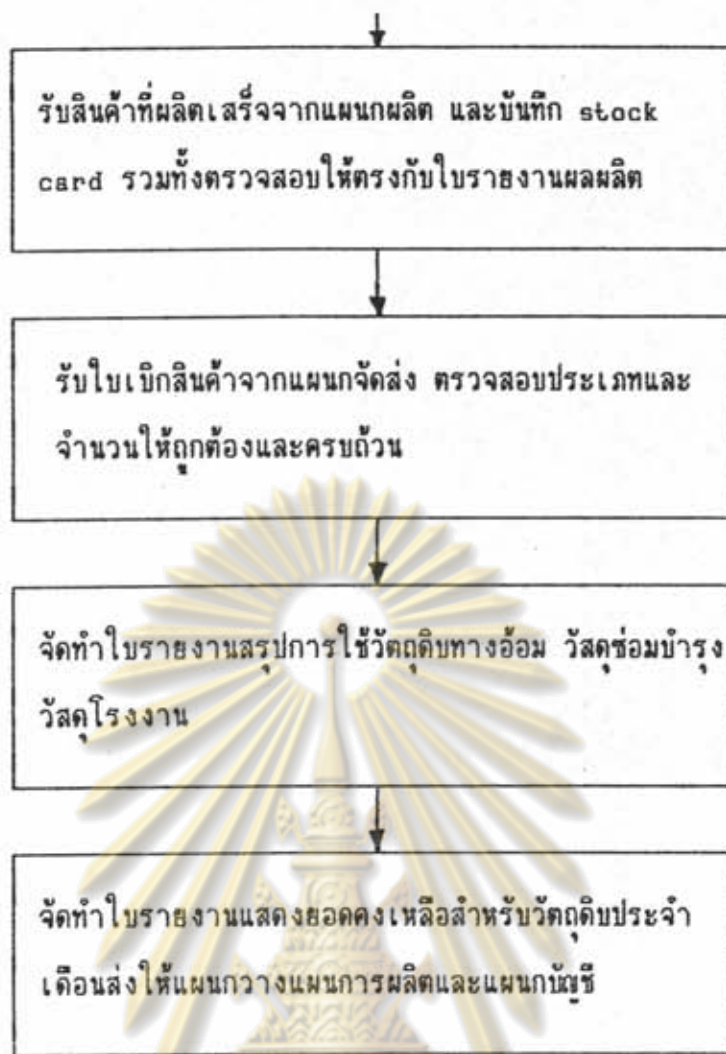


ศูนย์วิทยทรัพยากร  
จุฬาลงกรณ์มหาวิทยาลัย

แผนคลังสินค้า



รูปที่ ค2.6 แสดงการไหลของกิจกรรมแผนกคลังสินค้า



รูปที่ ค2.6 แสดงการไหลของกิจกรรมแผนกคลังสินค้า (ต่อ)

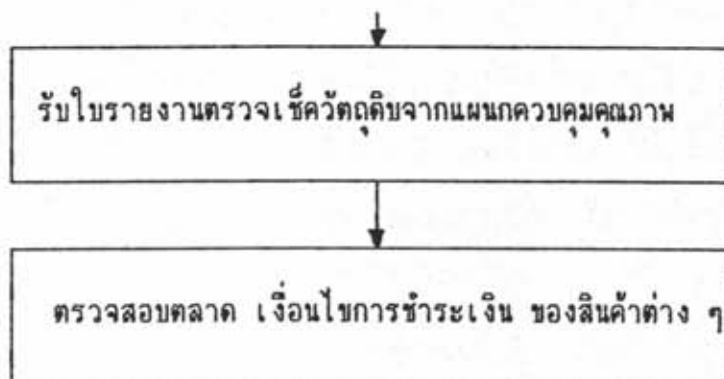
ศูนย์วิทยทรัพยากร  
จุฬาลงกรณ์มหาวิทยาลัย



### แผนกจัดซื้อ



รูปที่ ค2.7 แสดงการไหลของกิจกรรมแผนกจัดซื้อ



รูปที่ ค2.7 แสดงการไหลของกิจกรรมแผนกจัดซื้อ (ต่อ)

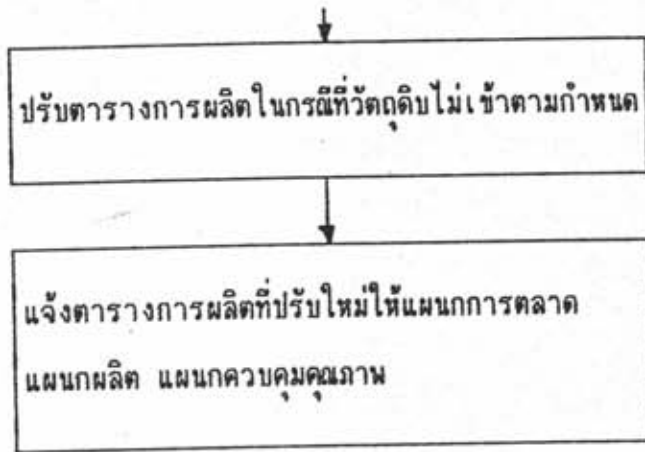


ศูนย์วิทยทรัพยากร  
จุฬาลงกรณ์มหาวิทยาลัย

แผนวางแผนการผลิต



รูปที่ ค2.8 แสดงการไหลของกิจกรรมแผนวางแผนการผลิต



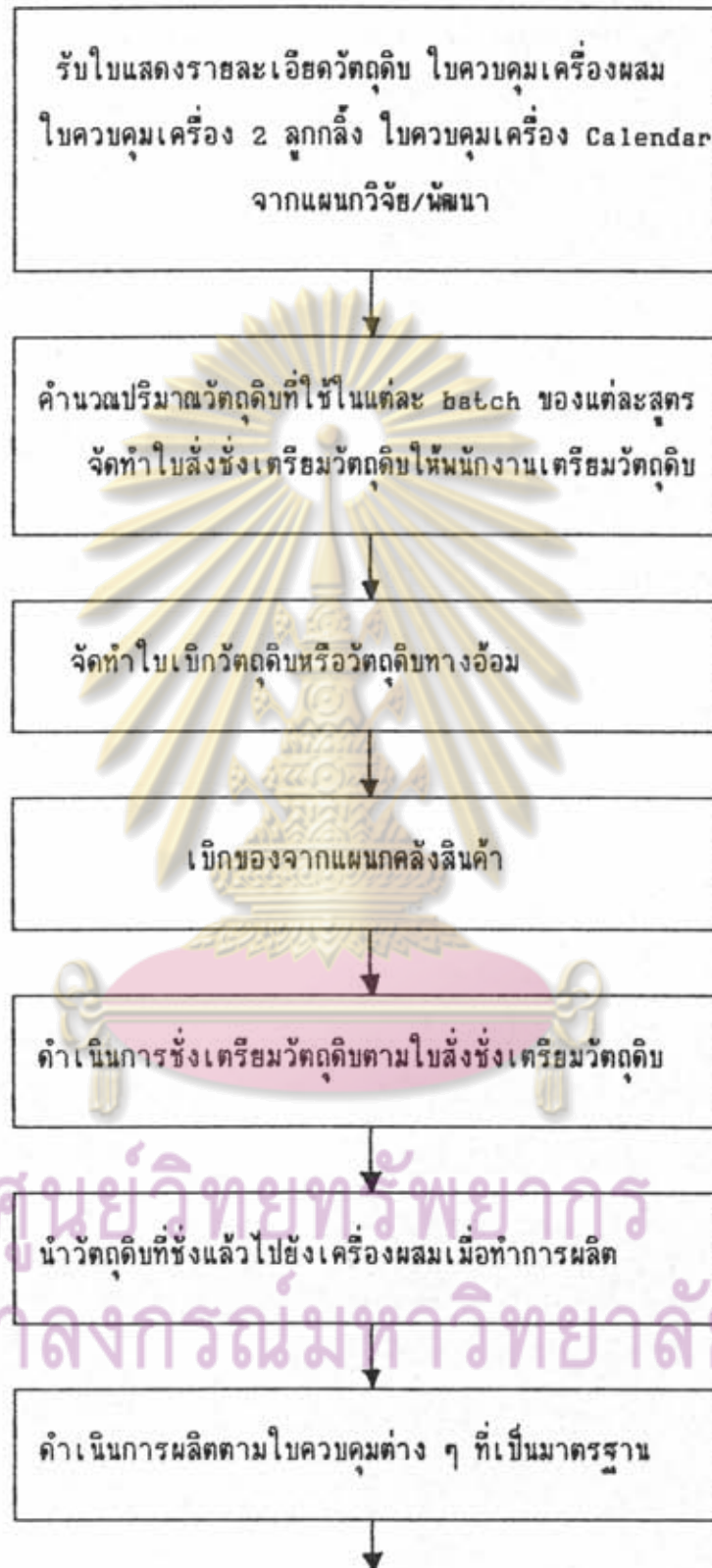
รูปที่ ค2.8 แสดงการไหลของกิจกรรมแผนกวางแผนการผลิต (ต่อ)



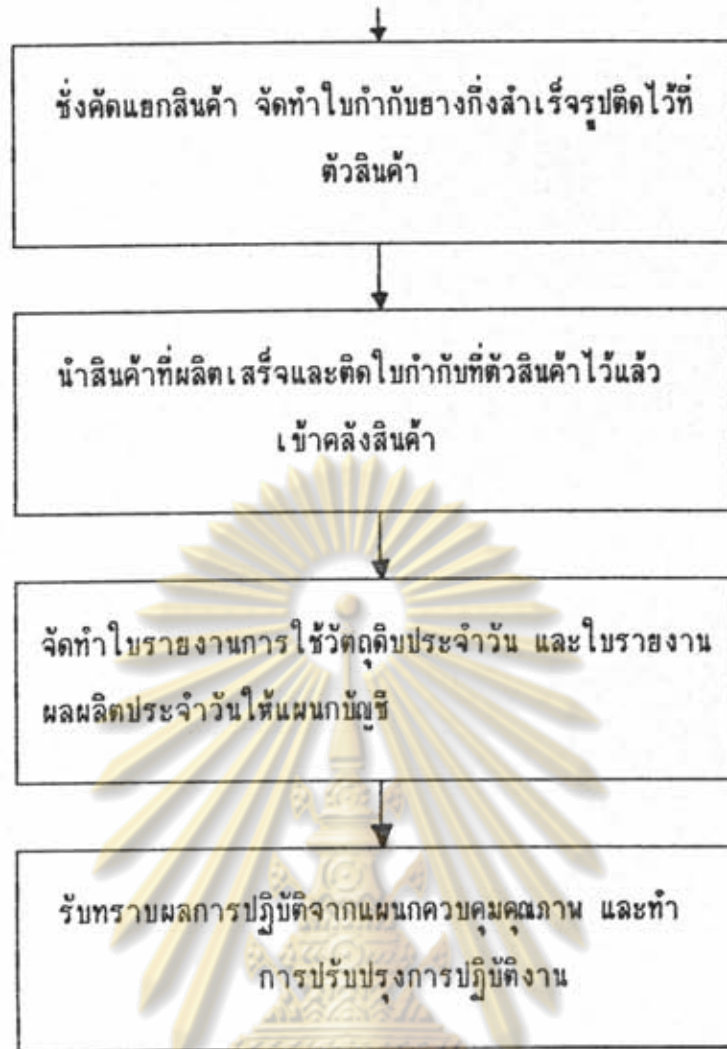
ศูนย์วิทยทรัพยากร  
จุฬาลงกรณ์มหาวิทยาลัย



แผนการผลิต



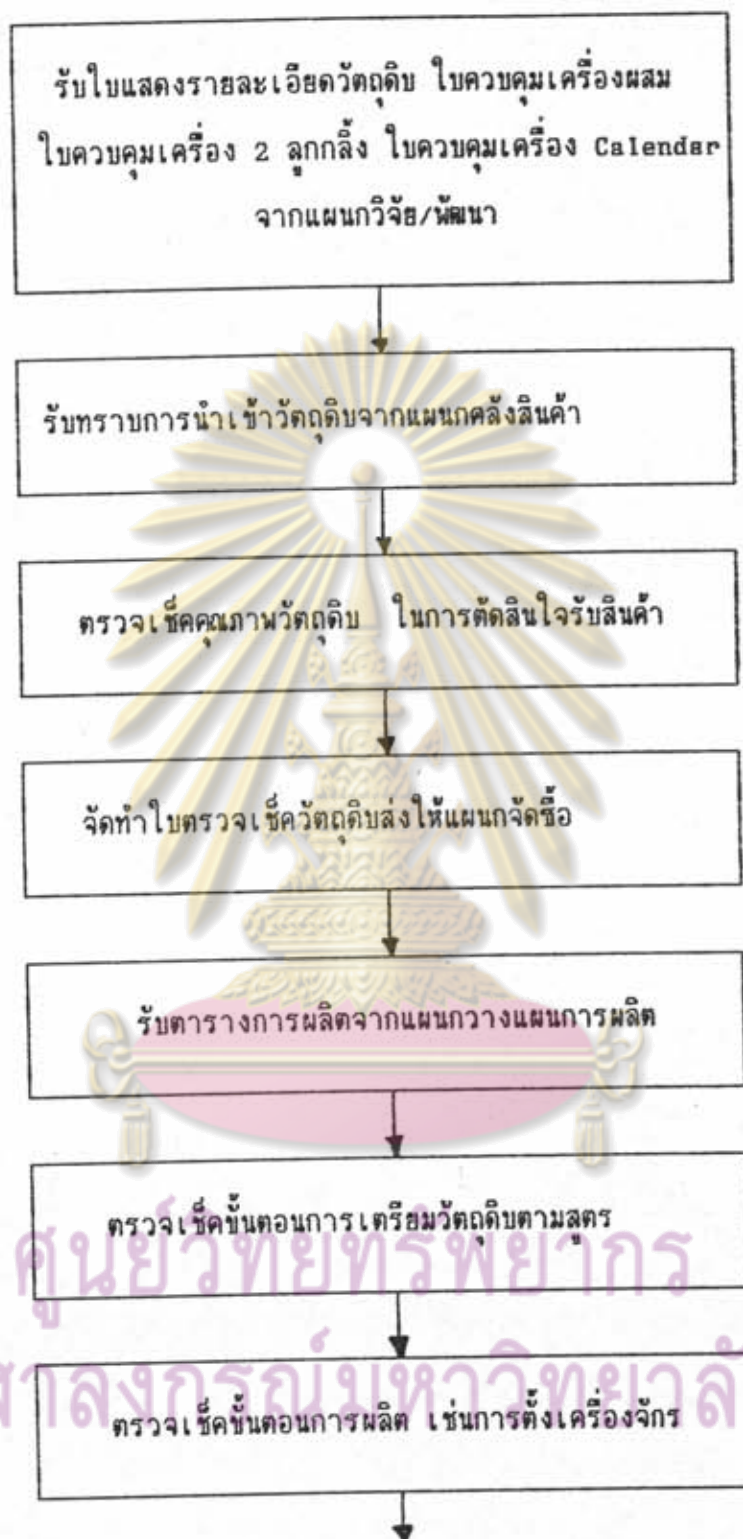
รูปที่ ค2.9 แสดงการไหลของกิจกรรมแผนการผลิต



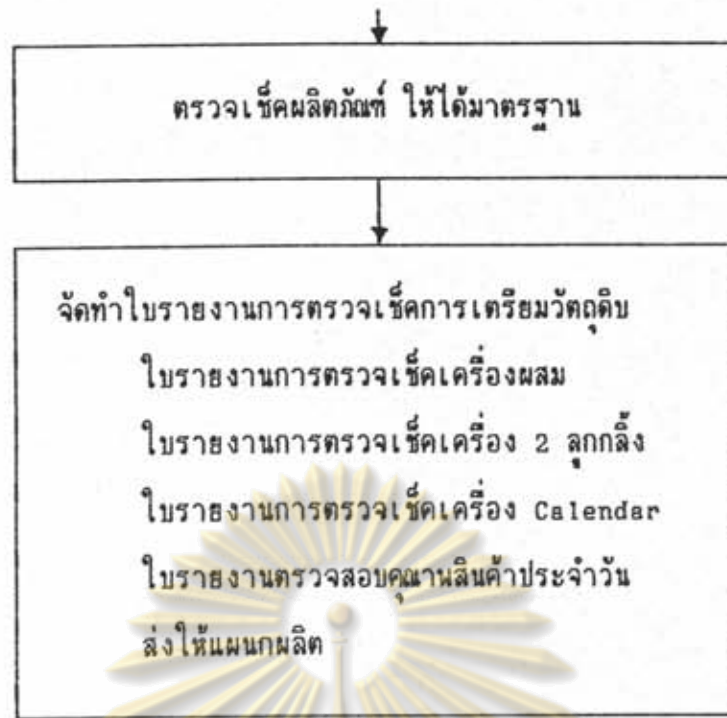
รูปที่ ค2.9 แสดงการไหลของกิจกรรมแผนกผลิต (ต่อ)

ศูนย์วิทยทรัพยากร  
จุฬาลงกรณ์มหาวิทยาลัย

แผนกควบคุมคุณภาพ



รูปที่ ค2.10 แสดงการไหลของกิจกรรมแผนกควบคุมคุณภาพ



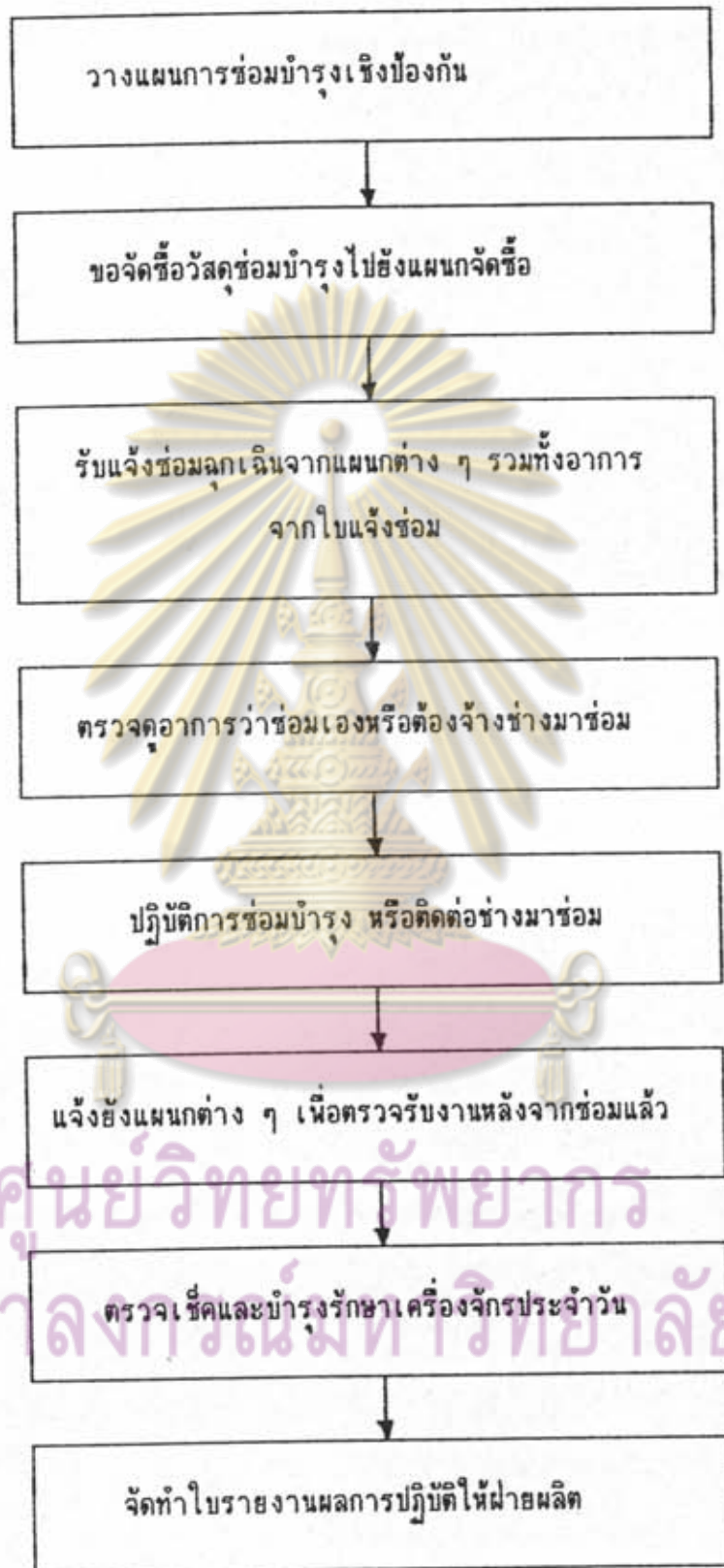
รูปที่ ค2.10 แสดงการไหลของกิจกรรมแผนกควบคุมคุณภาพ (ต่อ)



ศูนย์วิทยทรัพยากร  
 จุฬาลงกรณ์มหาวิทยาลัย



แผนกซ่อมบำรุง



รูปที่ ค2.11 แสดงการไหลของกิจกรรมแผนกซ่อมบำรุง (ต่อ)



ภาคผนวก ง.

โปรแกรมคำนวณต้นทุนการผลิต

ศูนย์วิทยทรัพยากร  
จุฬาลงกรณ์มหาวิทยาลัย

\*\* Main Menu \*\*

clear

do while .t.

@5,1 clear to 21,78

@23,1 clear to 23,78

\* box frame \*

@0,0 ,24,79 box frame

@2,0 ,24,79 box frame1

@4,0, 24,79 box frame1

@22,0,24,79 box frame1

\* Heading \*

@1,16 say 'M I S A (Management Inventory System Application)'

set colo to /w+

@23,6 say 'Press left or right key to locate desired option ,then press Enter'

set colo to

@3,3 prompt 'File'

@3,10 prompt 'Input data'

@3,23 prompt 'Modified data'

@3,39 prompt 'Process data'

@3,54 prompt 'Print/'

@3,60 prompt 'Display'

@3,71 prompt 'Exit'

menu to menu1

if lastkey() = 27

@7,31,10,48 box single

@8,33 say 'Are you sure ?'

@9,37 prompt 'Y'

@9,41 prompt 'N'

menu to ex1

ศูนย์วิทยทรัพยากร  
จุฬาลงกรณ์มหาวิทยาลัย

```

if ex1 = 1
    exit
else
    @7,31 clear to 10,50
    loop
endif
endif

@23,1 clear to 23,78
set colo to /w+
@23,9 say 'Press up or down key to locate desired option ,then press Enter'
set colo to
do case
    case menu1 = 1
        @4,1,8,17 box single
        @5,3 prompt 'Initial file '
        @6,3 prompt 'Re-index file'
        @7,3 prompt 'Clear all file'
        menu to fmenu
        if lastkey() = 27
            loop
        endif
        do M002 with fmenu
    case menu1 = 2
        do while .t.
            @4,8,13,33 box single
            @5,10 prompt 'Production data '
            @6,10 prompt 'Rawmaterial data '
            @7,10 prompt 'Each Rawmaterial data '
            @8,10 prompt 'Labour data '

```

ศูนย์วิทยทรัพยากร  
จุฬาลงกรณ์มหาวิทยาลัย



```
@9,10 prompt 'Indirect material data'
@10,10 prompt 'Salary'
@11,10 prompt 'Constant factory'
@12,10 prompt 'Variable factory'

menu to imenu

if lastkey() = 27

    exit

endif

do case

case imenu = 1
    do M003 with menu1,0
case imenu = 2
    do M004 with menu1,0
case imenu = 3
    do M005 with menu1,0
case imenu = 4
    do M006 with menu1,0
case imenu = 5
    do M007 with menu1,0
case imenu = 6
    do M008 with menu1,0
case imenu = 7
    do M009 with menu1,0
case imenu = 8

    do M010 with menu1,0

endcase

enddo

case menu1 = 3

do while .t.
```

ศูนย์วิทยทรัพยากร  
จุฬาลงกรณ์มหาวิทยาลัย

```

@4,21,13,46 box single
@5,23 prompt 'Production data '
@6,23 prompt 'Rawmaterial data '
@7,23 prompt 'Each Rawmaterial data '
@8,23 prompt 'Labour data '
@9,23 prompt 'Indirect material data'
@10,23 prompt 'Salary '
@11,23 prompt 'Constant factory '
@12,23 prompt 'Variable factory '
menu to mmenu
if lastkey() = 27
  exit
endif
do while .t.
  @7,47 ,10,56 box single
  @8,49 prompt 'Change'
  @9,49 prompt 'Delete'
  menu to mmenu
  if lastkey() = 27
    @7,47 clear to 10,56
    exit
  endif
do case
  case mmenu = 1
    do M003 with menu1,mimenu
  case mmenu = 2
    do M004 with menu1,mimenu
  case mmenu = 3
    do M005 with menu1,mimenu

```

ศูนย์วิทยทรัพยากร  
จุฬาลงกรณ์มหาวิทยาลัย

```

case mmenu = 4
    do M006 with menu1,mimenu
case mmenu = 5
    do M007 with menu1,mimenu
case mmenu = 6
    do M008 with menu1,mimenu
case mmenu = 7
    do M009 with menu1,mimenu
case mmenu = 8
    do M010 with menu1,mimenu
endcase
enddo
enddo
case menu1 = 4    && processing
do while .t.
    @4,39,7,48 box single
    @5,41 prompt 'All '
    @6,41 prompt 'Select'
    menu to pmenu
    if lastkey() = 27
        exit
    endif
    if pmenu = 1
        do M003 with menu1,0
        do M011 with menu1,2
        do M012 with menu1,3
    else
        do while .t.
            @4,49,8,76 box single

```

ศูนย์วิทยทรัพยากร  
จุฬาลงกรณ์มหาวิทยาลัย

```

@5,51 prompt 'Production data      '
@6,51 prompt 'Total Manufacturing cost'
@7,51 prompt 'Manufacturing cost      '

menu to pmenu

if lastkey() = 27

    @4,49 clear to 15,76

    @4,1 ,4,78 box single

    exit

endif

do case

    case pmenu = 1

        do M003 with menu1,0

    case pmenu = 2

        do M011 with menu1,pmenu

    case pmenu = 3

        do M012 with menu1,pmenu

    endcase

enddo

endif

enddo

case menu1 = 5  && print result
do while .t.

    @4,52,15,78 box single

    @5,54 prompt 'Production data      '

    @6,54 prompt 'Rawmaterial data      '

    @7,54 prompt 'Each Rawmaterial data  '

    @8,54 prompt 'Labour data            '

    @9,54 prompt 'Indirect material data '

    @10,54 prompt 'Salary                '

```

ศูนย์วิทยทรัพยากร  
จุฬาลงกรณ์มหาวิทยาลัย



```
@11,54 prompt 'Constant factory '
@12,54 prompt 'Variable factory '
@13,54 prompt 'Total Manufacturing cost'
@14,54 prompt 'Manufacturing cost '

menu to prnmenu

if lastkey() = 27

    exit

endif

do case

case prnmenu = 1
    do M003 with menu1,0
case prnmenu = 2
    do M004 with menu1,0
case prnmenu = 3
    do M005 with menu1,0
case prnmenu = 4
    do M006 with menu1,0
case prnmenu = 5
    do M007 with menu1,0
case prnmenu = 6
    do M008 with menu1,0
case prnmenu = 7
    do M009 with menu1,0
case prnmenu = 8
    do M010 with menu1,0
case prnmenu = 9
    do M011 with menu1,0
case prnmenu = 10
    do M012 with menu1,0
```

ศูนย์วิจัยทรัพยากร  
จุฬาลงกรณ์มหาวิทยาลัย

```

endcase

enddo

case menu1 = 6  && show result

do while .t.

    @4,52,15,78 box single

    @5,54  prompt 'Production data      '
    @6,54  prompt 'Rawmaterial data      '
    @7,54  prompt 'Each Rawmaterial data  '
    @8,54  prompt 'Labour data          '
    @9,54  prompt 'Indirect material data '
    @10,54 prompt 'Salary              '
    @11,54 prompt 'Constant factory     '
    @12,54 prompt 'Variable factory     '
    @13,54 prompt 'Total Manufacturing cost'
    @14,54 prompt 'Manufacturing cost   '

    menu to dspmenu

    if lastkey() = 27
        exit
    endif

do case
    case dspmenu = 1
        do M003 with menu1,0
    case dspmenu = 2
        do M004 with menu1,0
    case dspmenu = 3
        do M005 with menu1,0
    case dspmenu = 4
        do M006 with menu1,0
    case dspmenu = 5

```

ศูนย์วิทยทรัพยากร  
จุฬาลงกรณ์มหาวิทยาลัย

```
do M007 with menu1,0
case dspmenu = 6
do M008 with menu1,0
case dspmenu = 7
do M009 with menu1,0
case dspmenu = 8
do M010 with menu1,0
case dspmenu = 9
do M011 with menu1,0
case dspmenu = 10
do M012 with menu1,0
endcase
enddo
case menu1 = 7  && confirm end program
@4,68 ,7,78 box single
@5,70 prompt 'Exit'
@6,70 prompt 'No Exit'
menu to emenu
if lastkey() = 27
loop
endif
if emenu = 1
exit
else
@4,67 clear to 7,78
loop
endif
endcase
enddo
```

ศูนย์วิทยทรัพยากร  
จุฬาลงกรณ์มหาวิทยาลัย

```

return

Proc Submenu1

do while .t.

  do case

    case menu1 = 1

    case menu1 = 2

    case menu1 = 3

    case menu1 = 4

    case menu1 = 5

    case menu1 = 6

    case menu1 = 7

    @5,69 prompt 'Exit'

    @6,69 prompt 'No Exit'

    menu to emenu

  endcase

  if lastkey() = 27

    exit

  endif

enddo

return

parameter smenu

set proc to M002

private right

save screen

@4,1 clear to 21,78

@4,1 ,4,78 box single

do case

  case smenu = 1

```

ศูนย์วิทยทรัพยากร

จุฬาลงกรณ์มหาวิทยาลัย



```

do INITIAL

case smenu = 2  && re-index file

right = CHECKIND("PRODUCT.DBF","PRODIND.NTX","month",.f.)
right = CHECKIND("INDIRECT.DBF","INDIRND.NTX","month",.f.)
right = CHECKIND("DIRECT.DBF","DIREIND.NTX","month",.f.)
right = CHECKIND("LABOUR.DBF","LABIND.NTX","month",.f.)
right = CHECKIND("SALARY.DBF","SALAIND.NTX","month",.f.)
right = CHECKIND("CONST.DBF","CONSIND.NTX","month",.f.)
right = CHECKIND("VARIABLE.DBF","VARIND.NTX","month",.f.)
right = CHECKIND("ACCOUNT.DBF","ACCIND.NTX","str(month,2)+type",.f.)

case smenu = 3  && clear file

do CLRFL

endcase

restore screen

set proc to

return

***M002.PRG***

** Initial file **

* purpose : setup files
*           : detect file

proc INITIAL
private right,x,rgh

@23,1 clear to 23,78
line = 5

rgh = .t.

right = CHECK_FL("PRODUCT.DBF")

if .not. right

@line,27 say "Error Not Find "+"Product.dbf"

line = line+1

```

```
endif

rgh = DETECT(right,rgh)
right = CHECK_FL("DIRECT.DBF")
if .not. right
    @line,27 say "Error Not Find "+"Direct.dbf"
    line = line+1
endif

rgh = DETECT(right,rgh)
right = CHECK_FL("LABOUR.DBF")
if .not. right
    @line,27 say "Error Not Find "+"Labour.dbf"
    line = line+1
endif

rgh = DETECT(right,rgh)
right = CHECK_FL("INDIRECT.DBF")
if .not. right
    @line,27 say "Error Not Find "+"Indirect.dbf"
    line = line+1
endif

rgh = DETECT(right,rgh)
right = CHECK_FL("SALARY.DBF")
if .not. right
    @line,27 say "Error Not Find "+"Salary.dbf"
    line = line+1
endif

rgh = DETECT(right,rgh)
right = CHECK_FL("CONST.DBF")
if .not. right
    @line,27 say "Error Not Find "+"Const.dbf"
```

```

    line = line+1

endif

rgh = DETECT(right,rgh)

right = CHECK_FL("VARIABLE.DBF")

if .not. right

    @line,27 say "Error Not Find "+"Variable.dbf"

    line = line+1

endif

rgh = DETECT(right,rgh)

right = CHECK_FL("ACCOUNT.DBF")

if .not. right

    @line,27 say "Error Not Find "+"Account.dbf"

    line = line+1

endif

rgh = DETECT(right,rgh)

if .not. rgh

    @23,10 say "Program can't continue to Work ! Press Anykey to End Program"

    set cons off

    wait

    set cons on

else
    right = CHECKIND("PRODUCT.DBF","PRODIND.NTX","month",.t.)
    right = CHECKIND("INDIRECT.DBF","INDIRND.NTX","month",.t.)
    right = CHECKIND("DIRECT.DBF","DIREIND.NTX","month",.t.)
    right = CHECKIND("LABOUR.DBF","LABIND.NTX","month",.t.)
    right = CHECKIND("SALARY.DBF","SALAIND.NTX","month",.t.)
    right = CHECKIND("CONST.DBF","CONSIND.NTX","month",.t.)
    right = CHECKIND("VARIABLE.DBF","VARIND.NTX","month",.t.)
    right = CHECKIND("ACCOUNT.DBF","ACCIND.NTX","str(month,2)+type",.t.)

```



```

endif
return

Func CHECK_FL
parameter fname

true = .t.

if .not. file(fname)

true = .f.

endif

return true

Func CHECKIND
parameter fname,iname,fieldn,true
@23,1 clear to 23,78

if true

if .not. file(iname)

@23,18 say "Not Find Index File "+iname +" Re-build Now !"

use &fname

index on &fieldn to &iname

use

endif

else

@23,25 say 'Re-built Index File '+iname

use &fname

index on &fieldn to &iname

pack

use

endif

return .t.

```

ศูนย์วิทยทรัพยากร

จุฬาลงกรณ์มหาวิทยาลัย



```

Func DETECT
para true,rgh

    if .not. true
        rgh = .f.
    endif
return rgh

```

```

Proc CLRFL
    @20,1 clear to 20,78
    @20,23 say 'Clear All Files Are you Sure ? '
    @20,54 prompt 'Y'
    @20,56 prompt 'N'
    menu to sure
    if sure = 1
        set colo to /w+
        @23,28 say 'Wait Clearing all files'
        set colo to
    else
        return
    endif
    right = CHECK_FL("PRODUCT.DBF")
    if right
        right = CHECKIND("PRODUCT.DBF","PRODIND.NTX","month",.t.)
        use product index prodind
        zap
        use
    endif

```

ศูนย์วิทยทรัพยากร  
จุฬาลงกรณ์มหาวิทยาลัย

```
right = CHECK_FL("INDIRECT.DBF")
if right
    right = CHECKIND("INDIRECT.DBF","INDIRND.NTX","month",.t.)
    use indirect index indirnd
    zap
    use
endif
right = CHECK_FL("DIRECT.DBF")
if right
    right = CHECKIND("DIRECT.DBF","DIREIND.NTX","month",.t.)
    use direct index direind
    zap
    use
endif
right = CHECK_FL("LABOUR.DBF")
if right
    right = CHECKIND("LABOUR.DBF","LABIND.NTX","month",.t.)
    use labour index labind
    zap
    use
endif
right = CHECK_FL("SALARY.DBF")
if right
    right = CHECKIND("SALARY.DBF","SALAIND.NTX","month",.t.)
    use salary index salaind
    zap
    use
endif
```

ศูนย์วิทยทรัพยากร  
จุฬาลงกรณ์มหาวิทยาลัย

```

right = CHECK_FL("CONST.DBF")

if right
    right = CHECKIND("CONST.DBF","CONSIND.NTX","month",.t.)
    use const index consind
    zap
    use
endif

right = CHECK_FL("VARIABLE.DBF")

if right
    right = CHECKIND("VARIABLE.DBF","VARIND.NTX","month",.t.)
    use variable index varind
    zap
    use
endif

right = CHECK_FL("ACCOUNT.DBF")

if right
    right = CHECKIND("ACCOUNT.DBF","ACCIND.NTX","str(month,2)+type",.t.)
    use account index accind
    zap
    use
endif

```

ศูนย์วิทยทรัพยากร  
 @23,1 clear to 23,78

```

return
***M003.PRG***

** Production data **

para mmenu,smenu

set proc to M003

set proc to MCENT_FN

save screen

```

```

do case

  case mmenu = 2  && input
    do INPUT1
  case mmenu = 3  && modified
    if smenu = 1  && change
      do CHG1
    else  && delete
      do DEL1
    endif
  case mmenu = 4  && process
    @23,1 clear to 23,78
    set colo to /w+
    @23,26 say 'Press Esc to go back to Menu'
    set colo to
    do CAL1
  case mmenu = 5  && Print
    @23,1 clear to 23,78
    set colo to /w+
    @23,26 say 'Press Esc to go back to Menu'
    set colo to
    do SETPRN
    if lastkey() = 27
      else
        do PRN1
    endif
  case mmenu = 6  && Display
    @23,1 clear to 23,78
    set colo to /w+
    @23,26 say 'Press Esc to go back to Menu'

```

ศูนย์วิทยทรัพยากร  
จุฬาลงกรณ์มหาวิทยาลัย



```

        set colo to
        do DSP1
    endcase
    restore screen
    set proc to
    return
Procedure INPUT1
use PRODUCT index PRODIND
do while .t.
    @4,0 ,24,79 box frame1
    @5,1 clear to 21,78
    @23,1 clear to 23,78
    set colo to /w+
    @23,26 say 'Press Esc to go back to Menu'
    set colo to
    mon1 = 0
    @5,32 say 'Production Data'
    @6,32 say '  Month : ' get mon1 pict '99' valid(mon1 > 0 .and. mon1 < 13)
    read
    if lastkey() = 27
        exit
    endif
    @23,1 clear to 23,78
    set colo to /w+
    @23,5 say 'Press  Esc to cancel ,Enter to key-in and Rollup or Rolldown to D
    set colo to
    set filt to Month = mon1
    go top
    flist[i_] = "Item+"      '+trans(Quantity_p,'99,999,999')"
```

ศูนย์วิทยทรัพยากร

จุฬาลงกรณ์มหาวิทยาลัย

```

title[1_ = "Item      Quantity (Kgs.)"

pass = 1

qry = dbfilter()

dbedit(8,25,19,55,flist,"STATUS1","",title)

set filt to

enddo

use

return

Procedure CHG1

use PRODUCT index PRODIND

do while .t.

    @4,0 ,24,79 box frame1

    @5,1 clear to 21,78

    @23,1 clear to 23,78

    set colo to /w+

    @23,26 say 'Press Esc to go back to Menu'

    set colo to

    mon1 = 0

    @5,32 say 'Production Data'

    @6,35 say 'Month : ' get mon1 pict '99' valid(mon1 > 0 .and. mon1 < 13)

    read

    if lastkey() = 27

        exit

    endif

    seek mon1

    if .not. found()

        @23,1 clear to 23,78

        set colo to /w+

        @23,35 say 'Not Found'

```

ศูนย์วิทยทรัพยากร  
จุฬาลงกรณ์มหาวิทยาลัย

```

set colo to
inkey(1)
else
@23,1 clear to 23,78
set colo to /w+
@23,3 say 'Press Esc to cancel ,Enter to correct and Rollup or Rolldown
set colo to
set filt to Month = mon1
go top
flist[1_ = "Item+' '+trans(Quantity_p,'99,999,999')]"
title[1_ = "Item      Quantity (Kgs.)"
pass = 2
qry = dbfilter()
dbedit(8,25,19,55,flist,"STATUS1","",title)
set filt to
endif
enddo
use
return
Procedure DEL1
use PRODUCT index PRODIND
do while .t.
@4,0 ,24,79 box frame1
@5,1 clear to 21,78
@23,1 clear to 23,78
set colo to /w+
@23,26 say 'Press Esc to go back to Menu'
set colo to
moni = 0

```

ศูนย์วิทยทรัพยากร

จุฬาลงกรณ์มหาวิทยาลัย

```

@5,32 say 'Production Data'

@6,35 say 'Month : ' get mon1 pict '99' valid(mon1 > 0 .and. mon1 < 13)

read

if lastkey() = 27

    exit

endif

seek mon1

if .not. found()

    @23,1 clear to 23,78

    set colo to /w+

    @23,35 say 'Not Found'

    set colo to

    inkey(1)

else

    @23,1 clear to 23,78

    set colo to /w+

    @23,5 say 'Press Esc to cancel ,Enter to delete and Rollup or Rollidown to

    set colo to

    set filt to Month = mon1

    go top

    flist[1] = "Item+" +trans(Quantity_p,'99,999,999')
    title[1] = "Item      Quantity (Kgs.)"

    pass = 3
    qry = dbfilter()

    dbedit(8,25,19,55,flist,"STATUS1","",title)

    set filt to

endif

enddo

use

```



```

return

Proc CAL1
use PRODUCT index PRODIND

if eof()

    set colo to /w+
    @18,31 say 'No data to Process'

    set colo to
    inkey(1)
    @18,30 clear to 18,75

else

do while .t.
    mon1 = 0
    @18,34 say 'Month : ' get mon1 pict '99' valid(mon1 > 0 .and. mon1 < :
    read
    if lastkey() = 27
        exit
    endif
    seek mon1
    if .not. found()
        @23,1 clear to 23,78
        set colo to /w+
        @23,31 say '... Not Found ...'
        set colo to
        inkey(1)
    else

        set filt to Month = mon1

        go top

        @18,34 clear to 18,75

        @17,12 say 'Wait .. Calcuat percent Quantity of Production per Item

```

ศูนย์วิทยทรัพยากร  
จุฬาลงกรณ์มหาวิทยาลัย

```

** summary **

@18,27 say 'First Step : Sum Quantity'

sumq = 0

ex1 = .f.

do while .not. eof()

    if lastkey() = 27

        ex1 = .t.

        exit

    endif

    sumq = sumq+Quantity_p

    skip

enddo

if .not. ex1

    ** percent Quantity **

    @18,20 say 'Second Step : Percent Each Quantity Item'

    go top

    do while .not. eof()

        if lastkey() = 27

            exit

        endif

        repla Percent with (Quantity_p/sumq)*100

        skip

    enddo

endif

. set filt to

exit

```

ศูนย์วิจัยทรัพยากร  
จุฬาลงกรณ์มหาวิทยาลัย

```

endif
enddo
endif
use
return
Proc PRN1
use PRODUCT index PRODIND
if eof()
set colo to /w+
@18,32 say 'No data to Print'
set colo to
inkey(1)
else
do while .t.
mon1 = 0
@18,34 say 'Month : ' get mon1 pict '99' valid(mon1 > 0 .and. mon1 < 12)
read
if lastkey() = 27
exit
endif
seek mon1
if .not. found()
@23,1 clear to 23,78
set colo to /w+
@23,31 say '... Not Found ...'
set colo to
inkey(1)
else
set filt to Month = mon1

```

ศูนย์วิทยทรัพยากร  
จุฬาลงกรณ์มหาวิทยาลัย

```

go top

set device to print

ln = 1

sumq = 0

sump = 0

page = 1

mm = substr(mmonth,mon1*9-8,9)

mm = rtrim(mm)

m1 = len(mm)

do while .not. eof()

  if ln = 1

    @1,35      say      'PRODUCTION'

    @1,70      say      'Page : '+str(page,3)

    @2,(72-m1)/2  say      'Month : '+mm

    @4,16 say '          '

    @5,16 say '    Item      Quantity (Kgs.)      Percent      '

    @6,16 say '          '

    page = page+1

    ln = 7

  endif

  @ln,16 say '    '+item+'      '

  @ln,32 say Quantity_p      pict '99,999,999'

  @ln,42 say '      '

  @ln,53 say Percent      pict '99.99'

  @ln,58 say '      '

  ** summary **

  sumq = sumq+Quantity_p

  sump = sump+percent

  ln = ln+1

```

ศูนย์วิทยทรัพยากร

จุฬาลงกรณ์มหาวิทยาลัย





```

@23,26 say 'Press Esc to go back to Menu'

set colo to

moni = 0

@5,32 say 'Production Data'

@6,35 say 'Month : ' get moni pict '99' valid(moni > 0 .and. moni < 13)

read

if lastkey() = 27

    exit

endif

seek moni

if .not. found()

    @23,1 clear to 23,78

    set colo to /w+

    @23,35 say 'Not Found'

    set colo to

    inkey(1)

else

    @23,1 clear to 23,78

    set colo to /w+

    @23,13 say 'Press Esc to cancel and Rollup or Rolldown to Display'

    set colo to

    set fill to Month = moni

    go top

    flist[1_] = "Item+"      '+trans(Quantity_p,'99,999,999')+'      '+tran

    title[1_] = "Item      Quantity (Kgs.)      Percent"

    pass = 4

    qry = dbfilter()

    dbedit(8,22,20,58,flist,"STATUS1","",title)

    set fill to

```

```

endif

enddo

use

return

Func STATUS1
para status,pointer
private request,key

key = lastkey()

if status = 4
    request = EXCEPT1(key)
else
    request = MESSAGE1(status,key)
endif

return request

Func MESSAGE1
para stat,key

do case

case stat = 0  && idle
    key = 1  && continue dbedit()

case stat = 1  && hof()
    key = 2

case stat = 2  && eof()
    key = 2

case stat = 3  && db/f empty

    if pass = 1

        @23,1 clear to 23,78

        set colo to /w+

        @23,33 say 'Esc to cancel'

        set colo to

```

ศูนย์วิทยทรัพยากร  
จุฬาลงกรณ์มหาวิทยาลัย

```

key = 0

set cursor on

do while .t.

    itm = space(5)

    quan = 0

    @21,17 say 'Item : '      get itm  pict '@!'

    @21,38 say 'Quantity : ' get quan pict '99,999,999'

    read

    if lastkey() = 27
        exit
    endif

    appen blank

    repla Item      with itm
    repla Quantity_p with quan
    repla Month     with mon1

    key = 1

enddo

@21,1 clear to 21,78
@23,1 clear to 23,78

else
    key = 0
endif

endcase

return key

Func EXCEPT1

para key

do case

    case key = 27 && escape

        return 0

```

ศูนย์วิทยทรัพยากร

จุฬาลงกรณ์มหาวิทยาลัย



```

case key = 13  && enter

@23,1 clear to 23,78

set colo to /w+

@23,33 say 'Esc to cancel'

set colo to

do case

  case pass = 1  && input

    set cursor on

    do while .t.

      itm = space(5)

      quan = 0

      @21,17  say 'Item : '  get itm  pict '@!'

      @21,38  say 'Quantity : ' get quan pict '99,999,999'

      read

      if lastkey() = 27

        exit

      endif

      appen blank

      repla Item          with itm

      repla Quantity_p    with quan

      repla Month         with moni

    enddo

    @21,1 clear to 21,78

    @23,1 clear to 23,78

    set colo to /w+

    @23,5 say 'Press  Esc to cancel ,Enter to key-in and Rollup or

    set colo to

  case pass = 2  && change

    set cursor on

```

```
itm = Item
quan = Quantity_p
@21,17 say 'Item : ' get itm pict '@!'
@21,38 say 'Quantity : ' get quan pict '99,999,999'
read
if lastkey() = 27
else
    repla Item with itm
    repla Quantity_p with quan
endif
@21,1 clear to 21,78
@23,1 clear to 23,78
set colo to /wt
@23,3 say 'Press Esc to cancel ,Enter to correct and Rollup or F
set colo to
case pass = 3 && delete
@21,31 say 'Are you sure ? '
@21,46 prompt 'N'
@21,48 prompt 'Y'
menu to mdel
if lastkey() = 27
else
```

ศูนย์วิทยทรัพยากร  
จุฬาลงกรณ์มหาวิทยาลัย

\*\*\*M004\*\*

\*\* Direct Rawmaterial \*\*

para mmenu,smenu

set proc to M004

set proc to MCENT\_FN

save screen

do case

case mmenu = 2 && input

do INPUT2

case mmenu = 3 && modified

if smenu = 1 && change

do CHG2

else && delete

do DEL2

endif

case mmenu = 5 && Print

@23,1 clear to 23,78

set colo to /w+

@23,26 say 'Press Esc to go back to Menu'

set colo to

do SETPRN

if lastkey() = 27

else

do PRN2

endif

case mmenu = 6 && Display

@23,1 clear to 23,78

set colo to /w+

@23,26 say 'Press Esc to go back to Menu'

ศูนย์วิทยทรัพยากร  
จุฬาลงกรณ์มหาวิทยาลัย

```

        set colo to
        do DSP2
endcase
restore screen
set proc to
return
Procedure INPUT2
use DIRECT index DIREIND
do while .t.
    @4,0 ,24,79 box frame1
    @5,1 clear to 21,78
    @23,1 clear to 23,78
    set colo to /w+
    @23,26 say 'Press Esc to go back to Menu'
    set colo to
    mon1 = 0
    @5,31 say 'Direct Rawmaterial'
    @6,32 say ' Month : ' get mon1 pict '99' valid(mon1 > 0 .and. mon1 < 13)
    read
    if lastkey() = 27
        exit
    endif
    @23,1 clear to 23,78
    set colo to /w+
    @23,5 say 'Press Esc to cancel ,Enter to key-in and Rollup or Rolldown to [
    set colo to
    set filf to Month = mon1
    go top
    flist[1_ = "Item+ '++trans(Baht,'9,999.99')+ '++trans(Quantity,'999,

```

ศูนย์วิทยทรัพยากร

จุฬาลงกรณ์มหาวิทยาลัย



```

title[1_ = "      Item      Baht/Unit      Quantity (Kgs.)"
pass = 1
qry = dbfilter()
dbedit(8,18,19,63,f1ist,"STATUS2","",title)
set filt to

enddo

use

return

Procedure CHG2
use DIRECT index DIREIND
do while .t.
  @4,0 ,24,79 box frame1
  @5,1 clear to 21,78
  @23,1 clear to 23,78
  set colo to /w+
  @23,26 say 'Press Esc to go back to Menu'
  set colo to
  mon1 = 0
  @5,31 say 'Direct Rawmaterial'
  @6,35 say 'Month : ' get mon1 pict '99' valid(mon1 > 0 .and. mon1 < 13)
  read
  if lastkey() = 27
    exit
  endif
  seek mon1
  if .not. found()
    @23,1 clear to 23,78
    set colo to /w+
    @23,35 say 'Not Found'

```

ศูนย์วิทยทรัพยากร  
 จุฬาลงกรณ์มหาวิทยาลัย

```

set colo to
inkey(1)
else
@23,1 clear to 23,78
set colo to /w+
@23,3 say 'Press Esc to cancel ,Enter to correct and Rollup or Rolldown t
set colo to
set filt to Month = mon1
go top
flist[1_ = "Item+' '+trans(Baht,'9,999.99')+' '+trans(Quantity,'9
title[1_ = "      Item      Baht/Unit      Quantity (Kgs.)"
pass = 2
qry = dbfilter()
dbedit(8,18,19,63,flist,"STATUS2","",title)
set filt to
endif
enddo
use
return
Procedure DEL2
use DIRECT index DIRIND
do while .t.
@4,0 ,24,79 box frame1
@5,1 clear to 21,78
@23,1 clear to 23,78
set colo to /w+
@23,26 say 'Press Esc to go back to Menu'
set colo to
moni = 0

```

ศูนย์วิทยทรัพยากร

จุฬาลงกรณ์มหาวิทยาลัย

```

@5,31 say 'Direct Rawmaterial'

@6,35 say 'Month : ' get mon1 pict '99' valid(mon1 > 0 .and. mon1 < 13)

read

if lastkey() = 27

    exit

endif

seek mon1

if .not. found()

    @23,1 clear to 23,78

    set colo to /w+

    @23,35 say 'Not Found'

    set colo to

    inkey(1)

else

    @23,1 clear to 23,78

    set colo to /w+

    @23,5 say 'Press Esc to cancel ,Enter to delete and Rollup or Rolldown to

    set colo to

    set filt to Month = mon1

    go top

    flist[1_] = "Item+" +trans(Baht,'9,999.99')+ ' '+trans(Quantity,'9

    title[1_] = "      Item          Baht/Unit  Quantity (Kgs.)"

    pass = 3

    qry = dbfilter()

    dbedit(8,18,19,63,flist,"STATUS2","",title)

    set filt to

endif

enddo

use

```

```

return

Proc PRN2
use DIRECT index DIREIND

if eof()

    set colo to /w+
    @18,32 say 'No data to Print'

    set colo to

    inkey(1)

else

do while .t.

    mon1 = 0
    @18,34 say 'Month : ' get mon1 pict '99' valid(mon1 > 0 .and. mon1 < 13
    read

    if lastkey() = 27
        exit
    endif

    seek mon1

    if .not. found()
        @23,1 clear to 23,78

        set colo to /w+
        @23,31 say '... Not Found ...'
        set colo to

        inkey(1)
    else

        set filt to Month = mon1

        go top

        set device to print

        ln = 1

        sumq = 0

```

ศูนย์วิทยทรัพยากร  
จุฬาลงกรณ์มหาวิทยาลัย







```

    exit
endif
seek mon1
if .not. found()
    @23,1 clear to 23,78
    set colo to /w+
    @23,35 say 'Not Found'
    set colo to
    inkey(1)
else
    @23,1 clear to 23,78
    set colo to /w+
    @23,13 say 'Press Esc to cancel and Rollup or Rolldown to Display'
    set colo to
    set filt to Month = mon1
    go top
    flist[1_] = "Item+' '+trans(Baht,'9,999.99')+ ' '+trans(Quantity,'999,999.99)
    title[1_] = "      Item      Baht/Unit  Quantity (Kgs.)      Amount"
    pass = 4
    qry = dbfilter()
    dbedit(8,12,20,68,flist,"STATUS2","",title)
    set filt to
endif
enddo
use
return
Func STATUS2
para status,pointer
private request,key

```

```

key = lastkey()

if status = 4
    request = EXCEPT2(key)
else
    request = MESSAGE2(status,key)
endif

return request

Func MESSAGE2
para stat,key
do case
    case stat = 0  && Idle
        key = 1  && continue dbedit()
    case stat = 1  && hof()
        key = 2
    case stat = 2  && eof()
        key = 2
    case stat = 3  && db/f empty
        if pass = 1
            @23,1 clear to 23,78
            set colo to /w+
            @23,33 say 'Esc to cancel'
            set colo to
            key = 0
            set cursor on
        do while .t.
            itm = space(15)
            unit = 0
            quan = 0
            @21,5 say 'Item : ' get itm pict '@!'

```

ศูนย์วิทยทรัพยากร  
จุฬาลงกรณ์มหาวิทยาลัย



```

@21,31 say 'Baht/Unit : ' get unit pict '9,999.99'
@21,55 say 'Quantity : ' get quan pict '999,999.99'

read

if lastkey() = 27
    exit
endif

appen blank

repla Item      with itm
repla Baht      with unit
repla Quantity  with quan
repla Month     with moni
repla Amount    with Baht*Quantity

key = 1

enddo

@21,1 clear to 21,78
@23,1 clear to 23,78

else
    key = 0
endif

endcase

return key
Func EXCEPT2
para key
do case

    case key = 27  && escape
        return 0

    case key = 13  && enter
        @23,1 clear to 23,78
        set cola to /w+

```

ศูนย์วิทยทรัพยากร

Func EXCEPT2

para key

do case

case key = 27 && escape

return 0

case key = 13 && enter

@23,1 clear to 23,78

set cola to /w+

จุฬาลงกรณ์มหาวิทยาลัย

```

@23,33 say 'Esc to cancel'

set colo to

do case

  case pass = 1  && input

    set cursor on

    do while .t.

      itm = space(5)

      unit = 0

      quan = 0

      @21,5  say 'Item : '      get itm  pict '@!'

      @21,31 say 'Baht/Unit : ' get unit  pict '9,999.99'

      @21,55 say 'Quantity : ' get quan  pict '999,999.99'

      read

      if lastkey() = 27

        exit

      endif

      appen blank

      repla Item          with itm

      repla Baht          with unit

      repla Quantity     with quan

      repla Month         with mon1

      repla Amount       with Baht*Quantity

    enddo

    @21,1 clear to 21,78

    @23,1 clear to 23,78

    set colo to /w+

    @23,5 say 'Press Esc to cancel ,Enter to key-in and Rollup or

    set colo to

  case pass = 2  && change

```

ศูนย์วิทยทรัพยากร

จุฬาลงกรณ์มหาวิทยาลัย

```

set cursor on

itm = Item

unit = Baht

quan = Quantity

@21,5 say 'Item : ' get itm pict '@!'

@21,31 say 'Baht/Unit : ' get unit pict '9,999.99'

@21,55 say 'Quantity : ' get quan pict '999,999.99'

read

if lastkey() = 27

else

    repla Item with itm

    repla Baht with unit

    repla Quantity with quan

    repla Amount with Baht*Quantity

endif

@21,1 clear to 21,78

@23,1 clear to 23,78

set colo to /w+

@23,3 say 'Press Esc to cancel ,Enter to correct and Rollup or |

set colo to

case pass = 3 && delete

    @21,31 say 'Are you sure ? '

    @21,46 prompt 'N'

    @21,48 prompt 'Y'

menu to mdel

if lastkey() = 27

else

    if mdel = 2

        dele

```

ศูนย์วิทยทรัพยากร  
 จุฬาลงกรณ์มหาวิทยาลัย

```

endif

endif

@21,1 clear to 21,78

@23,1 clear to 23,78

set colo to /w+

@23,5 say 'Press Esc to cancel ,Enter to delete and Rollup or Ro

set colo to

other && display

@23,1 clear to 23,78

set colo to /w+

@23,13 say 'Press Esc to cancel and Rollup or Rolldown to Displa

set colo to

endcase

return 1

other

return 1

**M005**

** Rawmaterial Each Production **

para mmenu,smenu

set proc to M005

set proc to MCENT_FN

save screen

do case
case mmenu = 2  && input

do INPUT3

case mmenu = 3  && modified

if smenu = 1  && change

do CHG3

else  && delete

```



```

do DEL3
endif
case mmenu = 5  && Print
@23,1 clear to 23,78
set colo to /w+
@23,26 say 'Press Esc to go back to Menu'
set colo to
do SETPRN
if lastkey() = 27
else
do PRN3
endif
case mmenu = 6  && Display
@23,1 clear to 23,78
set colo to /w+
@23,26 say 'Press Esc to go back to Menu'
set colo to
do DSP3
endcase
restore screen
set proc to
return
Procedure INPUT3
use PRODUCT index PRODIND
do while .t.
@4,0 ,24,79 box frame1
@5,1 clear to 21,78
@23,1 clear to 23,78
set colo to /w+

```

ศูนย์วิทยทรัพยากร

จุฬาลงกรณ์มหาวิทยาลัย

```

@23,26 say 'Press Esc to go back to Menu'

set colo to

moni = 0

@5,26 say 'Rawmaterial Each Production'

@6,32 say ' Month : ' get moni pict '99' valid(moni > 0 .and. moni < 13)

read

if lastkey() = 27

    exit

endif

seek moni

if .not. found()

    @23,1 clear to 23,78

    set colo to /w+

    @23,16 say '! Not Found ! Must key-in Production data first'

    set colo to

    inkey(1)

    exit

endif

@23,1 clear to 23,78

set colo to /w+

@23,5 say 'Press Esc to cancel ,Enter to key-in and Rollup or Rolldown to D'

set colo to

set filt to Month = moni

go top

flist[1]_ = "Item+"      '+trans(Quantity_u,'999,999.99')+      '+trans(Amount,'

ttitle[1]_ = "Item      Quantity (Kgs.)      Amount"

pass = 1

qry = dbfilter()

dbedit(8,22,19,58,flist,"STATUS3","",ttitle)

```

```

set filt to
enddo
use
return

Procedure CHG3
use PRODUCT index PRODIND
do while .t.

    @4,0 ,24,79 box frame1
    @5,1 clear to 21,78
    @23,1 clear to 23,78
    set colo to /w+
    @23,26 say 'Press Esc to go back to Menu'
    set colo to
    mon1 = 0
    @5,26 say 'Rawmaterial Each Production'
    @6,35 say 'Month : ' get mon1 pict '99' valid(mon1 > 0 .and. mon1 < 13)
    read
    if lastkey() = 27
        exit
    endif
    seek mon1
    if .not. found()
        @23,1 clear to 23,78
        set colo to /w+
        @23,35 say 'Not Found'
        set colo to
        inkey(1)
    else
        @23,1 clear to 23,78

```

ศูนย์วิทยทรัพยากร  
จุฬาลงกรณ์มหาวิทยาลัย

```

set colo to /w+
@23,3 say 'Press Esc to cancel ,Enter to correct and Rollup or Rolldown to
set colo to
set filt to Month = mon1
go top
flist[1_ = "Item+'      '+trans(Quantity_u,'999,999.99')+      '+trans(Amour
title[1_ = "Item      Quantity (Kgs.)      Amount"
pass = 2
qry = dbfilter()
dbedit(8,22,19,58,flist,"STATUS3","",title)
set filt to
endif
enddo
use
return
Procedure DEL3
use PRODUCT index PRODIND
do while .t.
@4,0 ,24,79 box frame1
@5,1 clear to 21,78
@23,1 clear to 23,78
set colo to /w+
@23,26 say 'Press Esc to go back to Menu'
set colo to
mon1 = 0
@5,26 say 'Rawmaterial Each Production'
@6,35 say 'Month : ' get mon1 pict '99' valid(mon1 > 0 .and. mon1 < 13)
read
if lastkey() = 27

```



```

exit
endif
seek mon1
if .not. found()
  @23,1 clear to 23,78
  set colo to /w+
  @23,35 say 'Not Found'
  set colo to
  inkey(1)
else
  @23,1 clear to 23,78
  set colo to /w+
  @23,5 say 'Press Esc to cancel ,Enter to delete and Rollup or Rolldown to
  set colo to
  set filt to Month = mon1
  go top
  flist[1_] = "Item+' '++trans(Quantity_u,'999,999.99')+' '++trans(Amount
  ttle[1_] = "Item      Quantity (Kgs.)      Amount"
  pass = 3
  qry = dbfilter()
  dbedit(8,22,19,58,flist,"STATUS3","",ttle)
  set filt to
endif
enddo
use
return
Proc PRN3
use PRODUCT index PRODIND
if eof()

```

```

set colo to /w+
@18,32 say 'No data to Print'

set colo to

inkey(1)

else

do while .t.

mon1 = 0

@18,34 say 'Month : ' get mon1 pict '99' valid(mon1 > 0 .and. mon1 < 13

read

if lastkey() = 27

    exit

endif

seek mon1

if .not. found()

@23,1 clear to 23,78

set colo to /w+

@23,31 say '... Not Found ...'

set colo to

inkey(1)

else

set filt to Month = mon1

go top

set device to print

ln = 1

sumq = 0

page = 1

mm = substr(mmonth,mon1*9-8,9)

mm = rtrim(mm)

ml = len(mm)

```

ศูนย์วิทยทรัพยากร  
จุฬาลงกรณ์มหาวิทยาลัย



```

    set device to screen

    set fill to

    go top

    exit

endif

enddo

endif

use

return

Procedure DSP3
use PRODUCT index PRODIND
do while .t.
    @4,0 ,24,79 box single
    @5,1 clear to 21,78
    @23,1 clear to 23,78
    set colo to /w+
    @23,26 say 'Press Esc to go back to Menu'
    set colo to
    mon1 = 0
    @5,26 say 'Rawmaterial Each Production'
    @6,35 say 'Month : ' get mon1 pict '99' valid(mon1 > 0 .and. mon1 < 13)
    read
    if lastkey() = 27
        exit
    endif
    seek mon1
    if .not. found()
        @23,1 clear to 23,78
        set colo to /w+

```

ศูนย์วิทยพัชการ  
จุฬาลงกรณ์มหาวิทยาลัย



```

@23,35 say 'Not Found'

set colo to

inkey(1)

else

@23,1 clear to 23,78

set colo to /w+

@23,13 say 'Press Esc to cancel and Rollup or Rolldown to Display'

set colo to

set filt to Month = mon1

go top

flist[1_ = "Item+          '+trans(Quantity_u,'999,999.99')+          '+trans(Amount_u,'999,999.99)+'

title[1_ = "Item          Quantity (Kgs.)          Amount"

pass = 4

qry = dbfilter()

dbedit(8,22,19,58,flist,"STATUS3","",title)

set filt to

endif

enddo

use

return

Func STATUS3
para status,pointer
private request,key
key = lastkey()

if status = 4

request = EXCEPT3(key)

else

request = MESSAGE3(status,key)

endif

```

ศูนย์วิทยทรัพยากร  
จุฬาลงกรณ์มหาวิทยาลัย

```
return request
```

```
Func MESSAGE3
```

```
para stat,key
```

```
do case
```

```
  case stat = 0  && Idle
```

```
    key = 1  && continue dbedit()
```

```
  case stat = 1  && hof()
```

```
    key = 2
```

```
  case stat = 2  && eof()
```

```
    key = 2
```

```
  case stat = 3  && db/f empty
```

```
    if pass = 1
```

```
      @23,1 clear to 23,78
```

```
      set colo to /w+
```

```
      @23,33 say 'Esc to cancel'
```

```
      set colo to
```

```
      key = 0
```

```
      set cursor on
```

```
      amt = 0
```

```
      quan = 0
```

```
      @21,18 say 'Quantity : ' get quan pict '999,999.99'
```

```
      @21,44 say 'Amount : ' get amt pict '9,999,999.99'
```

```
      read
```

```
      if lastkey() = 27
```

```
        else
```

```
          repla Quantity_u with quan
```

```
          repla Amount with amt
```

```
        endif
```

```
      key = 1
```

ศูนย์วิทยพัชกร  
จุฬาลงกรณ์มหาวิทยาลัย

```

    @21,1 clear to 21,78
    @23,1 clear to 23,78
else
    key = 0
endif
endcase
return key
Func EXCEPT3
para key
do case
    case key = 27  && escape
        return 0
    case key = 13  && enter
        @23,1 clear to 23,78
        set colo to /w+
        @23,33 say 'Esc to cancel'
        set colo to
    do case
        case pass = 1  && input
            set cursor on
            quan = 0
            amt = 0
            @21,18 say 'Quantity : ' get quan pict '999,999.99'
            @21,44 say 'Amount : ' get amt pict '9,999,999.99'
        read
        if lastkey() = 27
        else
            repla Quantity_u with quan
            repla Amount with amt

```

ศูนย์วิทยทรัพยากร

จุฬาลงกรณ์มหาวิทยาลัย

```

endif

@21,1 clear to 21,78

@23,1 clear to 23,78

set colo to /w+

@23,5 say 'Press Esc to cancel ,Enter to key-in and Rollup or
set colo to

case pass = 2  && change

set cursor on

quan = Quantity_u

amt = Amount

@21,18 say 'Quantity : ' get quan pict '999,999.99'
@21,44 say 'Amount : ' get amt pict '9,999,999.99'

read

if lastkey() = 27
else
    repla Quantity_u with quan
    repla Amount with amt
endif

@21,1 clear to 21,78

@23,1 clear to 23,78

set colo to /w+

@23,3 say 'Press Esc to cancel ,Enter to correct and Rollup or
set colo to

case pass = 3  && delete

@21,31 say 'Are you sure ? '

@21,46 prompt 'N'

@21,48 prompt 'Y'

menu to mdel

if lastkey() = 27

```

ศูนย์วิทยทรัพยากร  
 จุฬาลงกรณ์มหาวิทยาลัย



```

else
    if mdel = 2
        dele
    endif
endif

endif

@21,1 clear to 21,78
@23,1 clear to 23,78
set colo to /w+
@23,5 say 'Press Esc to cancel ,Enter to delete and Rollup or Rol
set colo to
other && display
@23,1 clear to 23,78
set colo to /w+
@23,13 say 'Press Esc to cancel and Rollup or Rolldown to Display
set colo to

endcase
return 1

other
return 1

endcaseendcase

```

\*\*M006\*\*

\*\* Labour \*\*

para mmenu,smenu

set proc to M006

set proc to MCENT\_FN

list1 = "Name+space(4)+trans(N\_lb\_h,'999')+space(7)+trans(N\_hours,'99')+space(5)+

list2 = "trans(0t\_lb\_h,'99')+space(4)+trans(0t\_hours,'99')+' '+trans(0t\_labour,

list = list1+list2

ศูนย์วิทยทรัพยากร

จุฬาลงกรณ์มหาวิทยาลัย

```

save screen

do case

  case mmenu = 2  && input
    do INPUT4

  case mmenu = 3  && modified
    if smenu = 1  && change
      do CHG4
    else  && delete
      do DEL4
    endif

  case mmenu = 5  && Print
    @23,1 clear to 23,78
    set colo to /w+
    @23,26 say 'Press Esc to go back to Menu'
    set colo to
    do SETPRN
    if lastkey() = 27
    else
      do PRN4
    endif

  case mmenu = 6  && Display
    @23,1 clear to 23,78
    set colo to /w+
    @23,26 say 'Press Esc to go back to Menu'

    set colo to
    do DSP4

endcase

restore screen

set proc to

```

ศูนย์วิทยทรัพยากร  
จุฬาลงกรณ์มหาวิทยาลัย

return

Procedure INPUT4

use LABOUR index LABIND

do while .t.

@4,0 ,24,79 box frame1

@5,1 clear to 21,78

@23,1 clear to 23,78

set colo to /w+

@23,26 say 'Press Esc to go back to Menu'

set colo to

moni = 0

@5,33 say 'Labour Data'

@6,32 say ' Month : ' get moni pict '99' valid(mon1 > 0 .and. mon1 < 13)

read

if lastkey() = 27

exit

endif

@23,1 clear to 23,78

set colo to /w+

@23,5 say 'Press Esc to cancel ,Enter to key-in and Rollup or Rolldown to Di

set colo to

set filt to Month = mon1

go top

flist[1\_ = list

ttle[1\_ = "Name                      Labour/Hr.   Hours   Labour   Ot/Hr.   Hours   Ot.

\*                      xxxxxxxxxxxxxxx      xxx              xx              xxx              xx              xxx              xxx xxx,

pass = 1

qry = dbfilter()

dbedit(8,4,19,76,flist,"STATUS4","",ttle)

```

set fill to
enddo
use
return

Procedure CHG4
use LABOUR index LABIND
do while .t.

    @4,0 ,24,79 box frame1
    @5,1 clear to 21,78
    @23,1 clear to 23,78
    set colo to /w+
    @23,26 say 'Press Esc to go back to Menu'
    set colo to
    mon1 = 0
    @5,32 say 'Production Data'
    @6,35 say 'Month : ' get mon1 pict '99' valid(mon1 > 0 .and. mon1 < 13)
    read
    if lastkey() = 27
        exit
    endif
    seek mon1
    if .not. found()
        @23,1 clear to 23,78
        set colo to /w+
        @23,35 say 'Not Found'
        set colo to
        inkey(1)
    else
        @23,1 clear to 23,78

```

ศูนย์วิทยทรัพยากร  
จุฬาลงกรณ์มหาวิทยาลัย



```

set colo to /w+
@23,3 say 'Press Esc to cancel ,Enter to correct and Rollup or Rolldown to
set colo to
set filt to Month = mon1
go top
flist[1_ = list
title[1_ = "Name                Labour/Hr. Hours Labour Ot/Hr. Hours Ot.
pass = 2
qry = dbfilter()
dbedit(8,4,19,76,flist,"STATUS4","",title)
set filt to
endif
enddo
use
return
Procedure DEL4
use LABOUR index LABIND
do while .t.
@4,0 ,24,79 box frame1
@5,1 clear to 21,78
@23,1 clear to 23,78
set colo to /w+
@23,26 say 'Press Esc to go back to Menu'
set colo to
mon1 = 0
@5,32 say 'Production Data'
@6,35 say 'Month : ' get mon1 pict '99' valid(mon1 > 0 .and. mon1 < 13)
read
if lastkey() = 27

```

ศูนย์วิทยทรัพยากร

จุฬาลงกรณ์มหาวิทยาลัย

```

exit
endif
seek mon1
if .not. found()
    @23,1 clear to 23,78
    set colo to /w+
    @23,35 say 'Not Found'
    set colo to
    inkey(1)
else
    @23,1 clear to 23,78
    set colo to /w+
    @23,5 say 'Press Esc to cancel ,Enter to delete and Rollup or Rolldown to
set colo to
set filt to Month = mon1
go top
flist[1_ = list
title[1_ = "Name          Labour/Hr.  Hours  Labour  Ot/Hr.  Hours  Ot.
pass = 3
qry = dbfilter()
dbedit(8,4,19,76,flist,"STATUS4","",title)
set filt to
endif
enddo
use
return
Proc PRN4
use LABOUR index LABIND
if eof()

```

ศูนย์วิทยพัชกร  
จุฬาลงกรณ์มหาวิทยาลัย

```

set colo to /w+
@18,32 say 'No data to Print'
set colo to
inkey(1)
else
do while .t.
mon1 = 0
@18,34 say 'Month : ' get mon1 pict '99' valid(mon1 > 0 .and. mon1 < 13
read
if lastkey() = 27
exit
endif
seek mon1
if .not. found()
@23,1 clear to 23,78
set colo to /w+
@23,31 say '... Not Found ...'
set colo to
inkey(1)
else
set fill to Month = mon1
go top
set device to print
ln = 1
no = 0
sum1 = 0
sumo = 0
sumt = 0
page = 1

```

ศูนย์วิทยทรัพยากร  
จุฬาลงกรณ์มหาวิทยาลัย





```

@ln+2,1 say 'XXXXXXXXXXXXXXXXXXXXXXXXXXXXXXXXXXXXXXXXXXXXXXXXXXXXX
else
@ln,1 say 'XXXXXXXXXXXXXXXXXXXXXXXXXXXXXXXXXXXXXXXXXXXXXXXXXXXXX
endif
ln = 1
endif
enddo
eject
set device to screen
set filt to
go top
exit
endif
enddo
endif
use
return
Procedure DSP4
use LABOUR index LABIND
do while .t.
@4,0 ,24,79 box frame1
@5,1 clear to 21,78
@23,1 clear to 23,78
set colo to /w+
@23,26 say 'Press Esc to go back to Menu'
set colo to
moni = 0
@5,32 say 'Production Data'
@6,35 say 'Month : ' get moni pict '99' valid(moni > 0 .and. moni < 13)

```



ศูนย์วิทยทรัพยากร  
จุฬาลงกรณ์มหาวิทยาลัย

```

read
if lastkey() = 27
    exit
endif
seek moni
if .not. found()
    @23,1 clear to 23,78
    set colo to /w+
    @23,35 say 'Not Found'
    set colo to
    inkey(1)
else
    @23,1 clear to 23,78
    set colo to /w+
    @23,13 say 'Press Esc to cancel and Rollup or Rolldown to Display'
    set colo to
    set filt to Month = moni
    go top
    flist[1_] = list
    title[1_] = "Name                Labour/Hr.  Hours  Labour  Ot/Hr.  Hours  Ot."
    pass = 4
    qry = dbfilter()
    dbedit(8,4,19,76,flist,"STATUS4","",title)
    set filt to

endif
enddo
use
return
Func STATUS4

```

ศูนย์วิทยทรัพยากร  
จุฬาลงกรณ์มหาวิทยาลัย

```

para status,pointer
private request,key
key = lastkey()
if status = 4
    request = EXCEPT4(key)
else
    request = MESSAGE4(status,key)
endif
return request

```

```

Func MESSAGE4

```

```

para stat,key

```

```

do case

```

```

    case stat = 0  && Idle

```

```

        key = 1  && continue dbedit()

```

```

    case stat = 1  && hof()

```

```

        key = 2

```

```

    case stat = 2  && eof()

```

```

        key = 2

```

```

    case stat = 3  && db/f empty

```

```

        if pass = 1

```

```

            @23,1 clear to 23,78

```

```

            set colo to /wt

```

```

            @23,33 say 'Esc to cancel'

```

```

            set colo to

```

```

            key = 0

```

```

            set cursor on

```

```

            do while .t.

```

```

                name1 = space(15)

```

```

                n_lb = 0

```

ศูนย์วิทยทรัพยากร  
จุฬาลงกรณ์มหาวิทยาลัย

```

n_h = 0

ot_lb = 0

ot_h = 0

@21,5  get  name1  pict '@!'
@21,24  get  n_lb   pict '999'
@21,34  get  n_h    pict '99'
@21,50  get  ot_lb  pict '99'
@21,56  get  ot_h   pict '99'

read

if lastkey() = 27
    exit
endif

append blank

repla Month      with mon1
repla Name       with name1
repla N_lb_h     with n_lb
repla N_hours    with n_h
repla Ot_lb_h    with ot_lb
repla Ot_hours   with ot_h
repla N_labour   with n_lb*n_h
repla Ot_labour  with ot_lb*ot_h
repla Amount     with N_labour+Ot_labour

key = 1
enddo

@21,1 clear to 21,78

@23,1 clear to 23,78

else

key = 0

endif

```

ศูนย์วิจัยทรัพยากร  
จุฬาลงกรณ์มหาวิทยาลัย



```

endcase

return key

Func EXCEPT4

para key

do case

  case key = 27  && escape

    return 0

  case key = 13  && enter

    @23,1 clear to 23,78

    set colo to /w+

    @23,33 say 'Esc to cancel'

    set colo to

    do case

      case pass = 1  && input

        set cursor on

        do while .t.

          name1 = space(15)

          n_lb = 0

          n_h = 0

          ot_lb = 0

          ot_h = 0

          @21,5  get  name1  pict '@!'

          @21,24 get  n_lb  pict '999'

          @21,34 get  n_h   pict '99'

          @21,50 get  ot_lb  pict '99'

          @21,56 get  ot_h   pict '99'

          read

          if lastkey() = 27

            exit

```

ศูนย์วิทยทรัพยากร  
จุฬาลงกรณ์มหาวิทยาลัย

```

read
if lastkey() = 27
else
    repla Name          with name1
    repla N_lb_h        with n_lb
    repla N_hours       with n_h
    repla Ot_lb_h       with ot_lb
    repla Ot_hours      with ot_h
    repla N_labour      with n_lb*n_h
    repla Ot_labour     with ot_lb*ot_h
    repla Amount        with N_labour+Ot_labour
endif
@21,1 clear to 21,78
@23,1 clear to 23,78
set colo to /w+
@23,3 say 'Press Esc to cancel ,Enter to correct and Rollup or
set colo to
case pass = 3  && delete
@21,31 say 'Are you sure ? '
@21,46 prompt 'N'
@21,48 prompt 'Y'
menu to mdel
if lastkey() = 27
else
    if mdel = 2
        dele
    endif
endif
endif
@21,1 clear to 21,78

```

ศูนย์วิทยทรัพยากร  
 จุฬาลงกรณ์มหาวิทยาลัย

```

@23,1 clear to 23,78

set colo to /w+

@23,5 say 'Press Esc to cancel ,Enter to delete and Rollup or |

set colo to

other && display

@23,1 clear to 23,78

set colo to /w+

@23,13 say 'Press Esc to cancel and Rollup or Rolldown to Disp|

set colo to

endcase

return 1

other

return 1

endcase

**M007**

** Indirect Rawmaterial **

para mmenu,smenu

set proc to M007

set proc to MCENT_FN

save screen

do case
  case mmenu = 2  && input
    do INPUT7
  case mmenu = 3  && modified
    if smenu = 1  && change
      do CHG7
    else  && delete
      do DEL7
    endif
endcase

```

ศูนย์วิทยทรัพยากร

จุฬาลงกรณ์มหาวิทยาลัย

```

case mmenu = 5  && Print
    @23,1 clear to 23,78
    set colo to /w+
    @23,26 say 'Press Esc to go back to Menu'
    set colo to
    do SETPRN
    if lastkey() = 27
    else
        do PRN7
    endif
case mmenu = 6  && Display
    @23,1 clear to 23,78
    set colo to /w+
    @23,26 say 'Press Esc to go back to Menu'
    set colo to
    do DSP7
endcase
restore screen
set proc to
return
Procedure INPUT7
use INDIRECT index INDIRND
do while .t.
    @4,0 ,24,79 box frame1
    @5,1 clear to 21,78
    @23,1 clear to 23,78
    set colo to /w+
    @23,26 say 'Press Esc to go back to Menu'
    set colo to

```



ศูนย์วิทยทรัพยากร  
จุฬาลงกรณ์มหาวิทยาลัย



```

moni = 0

@5,30 say 'Indirect Rawmaterial'

@6,32 say ' Month : ' get moni pict '99' valid(moni > 0 .and. moni < 13)

read

if lastkey() = 27

    exit

endif

@23,1 clear to 23,78

set colo to /w+

@23,5 say 'Press Esc to cancel ,Enter to key-in and Rollup or Rolldown to D

set colo to

set filt to Month = moni

go top

flist[1_ = "Item+      '+trans(Baht_unit,'9,999.99')+      '+trans(Quantity,'9!

title[1_ = "Item          Baht/Unit  Quantity          Amount"

*          xxxxxxxxxxx  9,999.99    999.99  9,999,999.99

pass = 1

qry = dbfilter()

dbedit(8,17,19,63,flist,"STATUS7","",title)

set filt to

enddo

use

return

Procedure CHG7

use INDIRECT index INDIRND

do while .t.

    @4,0 ,24,79 box frame1

    @5,1 clear to 21,78

    @23,1 clear to 23,78

```

ศูนย์วิทยทรัพยากร

จุฬาลงกรณ์มหาวิทยาลัย

```

set colo to /w+
@23,26 say 'Press Esc to go back to Menu'

set colo to

moni = 0

@5,30 say 'Indirect Rawmaterial'

@6,35 say 'Month : ' get moni pict '99' valid(moni > 0 .and. moni < 13)

read

if lastkey() = 27

    exit

endif

seek moni

if .not. found()

    @23,1 clear to 23,78

    set colo to /w+

    @23,35 say 'Not Found'

    set colo to

    inkey(1)

else

    @23,1 clear to 23,78

    set colo to /w+

    @23,3 say 'Press Esc to cancel,Enter to correct and Rollup or Rolldown t

    set colo to

    set filt to Month = moni

    go top

    flist[1_ = "Item+'      '+trans(Baht_unit,'9,999.99')+      '+trans(Quantity

    title[1_ = "Item          Baht/Unit  Quantity          Amount"

    pass = 2

    qry = dbfilter()

    dbedit(8,17,19,63,flist,"STATUS7","",title)

```

```
        set fill to
    endif
enddo
use
return

Procedure DEL7
use INDIRECT index INDIRND

do while .t.
    @4,0 ,24,79 box frame1
    @5,1 clear to 21,78
    @23,1 clear to 23,78
    set colo to /w+
    @23,26 say 'Press Esc to go back to Menu'
    set colo to
    mon1 = 0
    @5,30 say 'Indirect Rawmaterial'
    @6,35 say 'Month : ' get mon1 pict '99' valid(mon1 > 0 .and. mon1 < 13)
    read
    if lastkey() = 27
        exit
    endif
    seek mon1
    if .not. found()
        @23,1 clear to 23,78
        set colo to /w+
        @23,35 say 'Not Found'
        set colo to
        inkey(1)
    else
```

ศูนย์วิทยทรัพยากร

จุฬาลงกรณ์มหาวิทยาลัย

```

@23,1 clear to 23,78

set colo to /w+

@23,5 say 'Press Esc to cancel ,Enter to delete and Rollup or Rolldown to
set colo to

set filt to Month = mon1

go top

flist[1_ = "Item+'      '+trans(Baht_unit,'9,999.99')+      '+trans(Quantity,
title[1_ = "Item      Baht/Unit  Quantity      Amount"

pass = 3

qry = dbfilter()

dbedit(8,17,19,68,flist,"STATUS7","",title)

set filt to

endif

enddo

use

return

Proc PRN7

use INDIRECT index INDIRND

if eof()

set colo to /w+

@18,32 say 'No data to Print'

set colo to

inkey(1)

else

do while .t.

mon1 = 0

@18,34 say 'Month : ' get mon1 pict '99' valid(mon1 > 0 .and. mon1 < 13)

read

if lastkey() = 27

```

ศูนย์วิทยทรัพยากร  
จุฬาลงกรณ์มหาวิทยาลัย



```

exit
endif
seek mon1
if .not. found()
  @23,1 clear to 23,78
  set colo to /w+
  @23,31 say '... Not Found ...'
  set colo to
  inkey(1)
else
  set filt to Month = mon1
  go top
  set device to print
  ln = 1
  sumq = 0
  suma = 0
  page = 1
  mm = substr(mmonth,mon1*9-8,9)
  mm = rtrim(mm)
  m1 = len(mm)
  do while .not. eof()
    if ln = 1
      @1,31 say 'INDIRECT MATERIAL'
      @1,70 say 'Page : '+str(page,3)
      @2,(72-m1)/2 say 'Month : '+mm
      @4,15 say 'oooooooooooooooooooooooooooooooooooooooooooo'
      @5,15 say '  Item      Baht/Unit  Quantity  Amount  '
      @6,15 say 'oooooooooooooooooooooooooooooooooooooooooooooooooooo'
      *
      @xxxxxxxxx 9,999.99  999.99  9,999,999.99

```



return

Procedure DSP7

use INDIRECT index INDIRND

do while .t.

@4,0 ,24,79 box single

@5,1 clear to 21,78

@23,1 clear to 23,78

set colo to /w+

@23,26 say 'Press Esc to go back to Menu'

set colo to

moni = 0

@5,30 say 'Indirect Rawmaterial'

@6,35 say 'Month : ' get mon1 pict '99' valid(mon1 > 0 .and. mon1 < 13)

read

if lastkey() = 27

exit

endif

seek mon1

if .not. found()

@23,1 clear to 23,78

set colo to /w+

@23,35 say 'Not Found'

set colo to

inkey(1)

else

@23,1 clear to 23,78

set colo to /w+

@23,13 say 'Press Esc to cancel and Rollup or Rolldown to Display'

set colo to

ศูนย์วิทยทรัพยากร  
จุฬาลงกรณ์มหาวิทยาลัย

```

set filt to Month = mon1

go top

flist[1_ = "Item+'      '+trans(Baht_unit,'9,999.99')+'      '+trans(Quantity
title[1_ = "Item      Baht/Unit  Quantity      Amount"

pass = 4

qry = dbfilter()

dbedit(8,17,20,63,flist,"STATUS7","",title)

set filt to

endif

enddo

use

return

Func STATUS7
para status,pointer
private request,key
key = lastkey()
if status = 4
  request = EXCEPT7(key)
else
  request = MESSAGE7(status,key)
endif
return request

Func MESSAGE7
para stat,key
do case
  case stat = 0  && Idle
    key = 1  && continue dbedit()
  case stat = 1  && hof()
    key = 2

```

ศูนย์วิทยทรัพยากร

จุฬาลงกรณ์มหาวิทยาลัย



```

case stat = 2  && eof()
    key = 2
case stat = 3  && db/f empty
    if pass = 1
        @23,1 clear to 23,78
        set colo to /w+
        @23,33 say 'Esc to cancel'
        set colo to
        key = 0
        set cursor on
        do while .t.
            itm = space(10)
            unit = 0
            quan = 0
            @21,8   say 'Item : '      get itm   pict '@!'
            @21,30  say 'Baht/Unit : ' get unit  pict '9,999.99'
            @21,55  say 'Quantity : ' get quan  pict '999.99'
            read
            if lastkey() = 27
                exit
            endif
            appen blank
            repla itm      with itm
            repla Baht_unit with unit
            repla Quantity with quan
            repla Amount   with unit*quan
            repla Month     with mon1
            key = 1
        enddo

```

ศูนย์วิทยทรัพยากร

จุฬาลงกรณ์มหาวิทยาลัย

```

@21,1 clear to 21,78

@23,1 clear to 23,78

else
    key = 0
endif

endcase

return key

Func EXCEPT7

para key

do case

    case key = 27  && escape
        return 0
    case key = 13  && enter
        @23,1 clear to 23,78
        set colo to /w+
        @23,33 say 'Esc to cancel'
        set colo to
        do case
            case pass = 1  && input
                set cursor on
                do while .t.
                    itm = space(10)
                    unit = 0
                    quan = 0
                    @21,8    say 'Item : '      get itm  pict '@!'
                    @21,30  say 'Baht/Unit : ' get unit pict '9,999.99'
                    @21,55  say 'Quantity : '  get quan pict '999.99'
                read
                if lastkey() = 27

```

ศูนย์วิทยทรัพยากร  
จุฬาลงกรณ์มหาวิทยาลัย

```

        exit

    endif

    appen blank

    repla Item          with itm

    repla Baht_unit    with unit

    repla Quantity     with quan

    repla Amount       with unit*quan

    repla Month        with mon1

enddo

@21,1 clear to 21,78

@23,1 clear to 23,78

set colo to /w+

@23,5 say 'Press Esc to cancel ,Enter to key-in and Rollup or 1

set colo to

case pass = 2    && change

set cursor on

itm = Item

unit = Baht_unit

quan = Quantity

@21,8    say 'Item : '      get itm    pict '@!'

@21,30   say 'Baht/Unit : ' get unit   pict '9,999.99'

@21,55   say 'Quantity : ' get quan   pict '999.99'

read

if lastkey() = 27

else

    repla Item          with itm

    repla Baht_unit    with unit

    repla Quantity     with quan

    repla Amount       with unit*quan

```

ศูนย์วิทยพัชการ  
จุฬาลงกรณ์มหาวิทยาลัย

```

endif

@21,1 clear to 21,78

@23,1 clear to 23,78

set colo to /w+

@23,3 say 'Press Esc to cancel ,Enter to correct and Rollup or Ro

set colo to

case pass = 3  && delete

@21,31 say 'Are you sure ? '

@21,46 prompt 'N'

@21,48 prompt 'Y'

menu to mdel

if lastkey() = 27

else

if mdel = 2

dele

endif

endif

@21,1 clear to 21,78

@23,1 clear to 23,78

set colo to /w+

@23,5 say 'Press Esc to cancel ,Enter to delete and Rollup or Rol

set colo to

other && display

@23,1 clear to 23,78

set colo to /w+

@23,13 say 'Press Esc to cancel and Rollup or Rolldown to Display

set colo to

endcase

return 1

```

ศูนย์วิทยทรัพยากร  
จุฬาลงกรณ์มหาวิทยาลัย



```

other
    return 1
endcase
**M008**
** Salary **
para mmenu,smenu
set proc to M008
set proc to MCENT_FN
list1 = "Name+" '+'Position+' '+'trans(Salary,'9,999,999')+ ' '+'trans(Ot_hr,'9
title = "Name          Position          Salary  Ot./Hr.  Ot.          Amount"
*      xxxxxxxxxxxxxxxx xxxxxxxxxxxx 9,999,999    99    9,999 9,999,999.99
save screen
do case
    case mmenu = 2  && input
        do INPUT8
    case mmenu = 3  && modified
        if smenu = 1  && change
            do CHG8
        else  && delete
            do DEL8
        endif
    case mmenu = 5  && Print
        @23,1 clear to 23,78
        set colo to /w+
        @23,26 say 'Press Esc to go back to Menu'
        set colo to
        do SETPRN
        if lastkey() = 27
        else
            do PRN8
        endif
    case mmenu = 6  && Display
        @23,1 clear to 23,78

```

```

set colo to /w+
@23,26 say 'Press Esc to go back to Menu'
set colo to
do DSP8

endcase

restore screen

set proc to
return

Procedure INPUT8
use SALARY index SALAIND
do while .t.
    @4,0 ,24,79 box frame1
    @5,1 clear to 21,78
    @23,1 clear to 23,78
    set colo to /w+
    @23,26 say 'Press Esc to go back to Menu'
    set colo to
    mon1 = 0
    @5,37 say 'Salary'
    @6,32 say ' Month : ' get mon1 pict '99' valid(mon1 > 0 .and. mon1 < 13)
    read
    if lastkey() = 27
        exit
    endif
    @23,1 clear to 23,78
    set colo to /w+
    @23,5 say 'Press Esc to cancel ,Enter to key-in and Rollup or Rolldown to 0
    set colo to
    set filt to Month = mon1

    go top

    flist[1_] = list1
    ttle[1_] = tle
    pass = 1

```

ศูนย์วิทยทรัพยากร

จุฬาลงกรณ์มหาวิทยาลัย

```

    qry = dbfilter()
    dbedit(8,7,19,78,flist,"STATUS8","",title)
    set filt to
enddo
use
return
Procedure CHGB
use SALARY index SALAIND
do while .t.
    @4,0 ,24,79 box frame1
    @5,1 clear to 21,78
    @23,1 clear to 23,78
    set colo to /w+
    @23,26 say 'Press Esc to go back to Menu'
    set colo to
    mon1 = 0
    @5,37 say 'Salary'
    @6,35 say 'Month : ' get mon1 pict '99' valid(mon1 > 0 .and. mon1 < 13)
    read
    if lastkey() = 27
        exit
    endif
    seek mon1
    if .not. found()
        @23,1 clear to 23,78
        set colo to /w+
        @23,35 say 'Not Found'
        set colo to
        inkey(1)
    else
        @23,1 clear to 23,78
        set colo to /w+
        @23,3 say 'Press Esc to cancel ,Enter to correct and Rollup or Rolldown to

```

```

set colo to
set filt to Month = mon1
go top
flist[1_] = list1
title[1_] = tle
pass = 2
qry = dbfilter()
dbedit(8,7,19,73,flist,"STATUS8","",title)
set filt to
endif
enddo
use
return
Procedure DEL8
use SALARY index SALAIND
do while .t.
@4,0 ,24,79 box frame1
@5,1 clear to 21,78
@23,1 clear to 23,78
set colo to /w+
@23,26 say 'Press Esc to go back to Menu'
set colo to
mon1 = 0
@5,37 say 'Salary'
@6,35 say 'Month : ' get mon1 pict '99' valid(mon1 > 0 .and. mon1 < 13)
read
if lastkey() = 27
exit
endif
seek mon1
if .not. found()
@23,1 clear to 23,78
set colo to /w+

```



```

@23,35 say 'Not Found'
set colo to
inkey(1)
else
@23,1 clear to 23,78
set colo to /w+
@23,5 say 'Press Esc to cancel ,Enter to delete and Rollup or Rolldown to
set colo to
set filt to Month = mon1
go top
flist[1_ = list1
title[1_ = tle
pass = 3
qry = dbfilter()
dbedit(8,7,19,73,flist,"STATUS8","",title)
set filt to
endif
enddo
use
return
Proc PRN8
use SALARY index SALAIND
if eof()
set colo to /w+
@18,32 say 'No data to Print'
set colo to
inkey(1)
else
do while .t.
mon1 = 0
@18,34 say 'Month : ' get mon1 pict '99' valid(mon1 > 0 .and. mon1 < 13
read
if lastkey() = 27

```

ศูนย์วิทยทรัพยากร  
จุฬาลงกรณ์มหาวิทยาลัย





```

endif
enddo
use
return
Func STATUS8
para status,pointer
private request,key
key = lastkey()
if status = 4
    request = EXCEPT8(key)
else
    request = MESSAGE8(status,key)
endif
return request
Func MESSAGE8
para stat,key
do case
    case stat = 0  && idle
        key = 1  && continue dbedit()
    case stat = 1  && hof()
        key = 2
    case stat = 2  && eof()
        key = 2
    case stat = 3  && dh/f empty
        if pass = 1
            @23,1 clear to 23,78
            set colo to /w+
            @23,33 say 'Esc to cancel'
            set colo to
            key = 0
            set cursor on
            do while .t.
                name1 = space(15)

```



```

endif
enddo
use
return
Func STATUS8
para status,pointer
private request,key
key = lastkey()
if status = 4
    request = EXCEPT8(key)
else
    request = MESSAGE8(status,key)
endif
return request
Func MESSAGE8
para stat,key
do case
    case stat = 0  && idle
        key = 1  && continue dbedit()
    case stat = 1  && hof()
        key = 2
    case stat = 2  && eof()
        key = 2
    case stat = 3  && db/f empty
        if pass = 1
            @23,1 clear to 23,78
            set colo to /w+
            @23,33 say 'Esc to cancel'
            set colo to
            key = 0
            set cursor on
            do while .t.
                name1 = space(15)

```

```

case key = 27  && escape
    return 0
case key = 13  && enter
    @23,1 clear to 23,78
    set colo to /w+
    @23,33 say 'Esc to cancel'
    set colo to
do case
    case pass = 1  && input
        set cursor on
        do while .t.
            name1 = space(15)
            pos    = space(10)
            sala  = 0
            ot_h  = 0
            ot    = 0
            @20,15 say 'Name : '      get name1 pict '@!'
            @20,40 say 'Position : '  get pos    pict '@!'
            @21,15 say 'Salary : '    get sala  pict '9,999,999'
            @21,35 say 'Ot./Hr.: '    get ot_h  pict '99'
            @21,53 say 'Ot. : '      get ot    pict '9,999'
        read
        if lastkey() = 27
            exit
        endif
        appen blank
        repla Name          with name1

        repla Position     with pos
        repla Salary       with sala
        repla Ot_Hr        with ot_h
        repla Ot_baht      with ot
        repla Amount       with sala+ot
        repla Month        with mon1

```

ศูนย์วิทยทรัพยากร  
จุฬาลงกรณ์มหาวิทยาลัย

```

        enddo

        @20,1 clear to 21,78

        @23,1 clear to 23,78

        set colo to /w+

        @23,5 say 'Press Esc to cancel ,Enter to key-in and Rollup or Ro

        set colo to

case pass = 2  && change

        set cursor on

        name1 = Name

        pos   = Position

        sala  = Salary

        ot_h  = Ot_hr

        ot    = Ot_baht

        @20,15 say 'Name : '      get name1  pict '@!'

        @20,40 say 'Position : '  get pos   pict '@!'

        @21,15 say 'Salary : '    get sala   pict '9,999,999'

        @21,35 say 'Ot./Hr.: '    get ot_h   pict '99'

        @21,53 say 'Ot. : '       get ot     pict '9,999'

        read

        if lastkey() = 27

        else

                repla Name          with name1

                repla Position      with pos

                repla Salary        with sala

                repla Ot_Hr         with ot_h

                repla Ot_baht       with ot

                repla Amount        with sala+ot

        endif

        @20,1 clear to 21,78

        @23,1 clear to 23,78

        set colo to /w+

        @23,3 say 'Press Esc to cancel ,Enter to correct and Rollup or Ro

        set colo to

```

```

case pass = 3  && delete
    @21,31 say 'Are you sure ? '
    @21,46 prompt 'N'
    @21,48 prompt 'Y'
    menu to mdel
    if lastkey() = 27
    else
        if mdel = 2
            dele
        endif
    endif
    @21,1 clear to 21,78
    @23,1 clear to 23,78
    set colo to /w+
    @23,5 say 'Press Esc to cancel ,Enter to delete and Rollup or Rol
    set colo to
other  && display
    @23,1 clear to 23,78
    set colo to /w+
    @23,13 say 'Press Esc to cancel and Rollup or Rolldown to Display
    set colo to
endcase
return 1
other
return 1
endcase
**M009**
** Constant Factory Overhaesd **
para mmenu,smenu
set proc to M009
set proc to MCENT_FN
list1 = "Item+' '+trans(Amount,'9,999,999.99')
tle   = "Item           Amount"

```

ศูนย์วิทยทรัพยากร

จุฬาลงกรณ์มหาวิทยาลัย



```

*          xxxxxxxxxxxxxxxx  9,999,999.99

save screen

do case

  case mmenu = 2  && input
    do INPUT9

  case mmenu = 3  && modified
    if smenu = 1  && change
      do CHG9
    else  && delete
      do DEL9
    endif

  case mmenu = 5  && Print
    @23,1 clear to 23,78
    set colo to /w+
    @23,26 say 'Press Esc to go back to Menu'
    set colo to
    do SETPRN
    if lastkey() = 27
    else
      do PRN9
    endif

  case mmenu = 6  && Display
    @23,1 clear to 23,78
    set colo to /w+
    @23,26 say 'Press Esc to go back to Menu'
    set colo to
    do DSP9

endcase

restore screen

set proc to

return

Procedure INPUT9
use CONST index CONSIND

```

ศูนย์วิทยทรัพยากร  
จุฬาลงกรณ์มหาวิทยาลัย

```

do while .t.
  @4,0 ,24,79 box frame1
  @5,1 clear to 21,78
  @23,1 clear to 23,78
  set colo to /w+
  @23,26 say 'Press Esc to go back to Menu'
  set colo to
  moni = 0
  @5,27 say 'Constant Factory Overhead'
  @6,32 say ' Month : ' get moni pict '99' valid(mon1 > 0 .and. mon1 < 13)
  read
  if lastkey() = 27
    exit
  endif
  @23,1 clear to 23,78
  set colo to /w+
  @23,5 say 'Press Esc to cancel ,Enter to key-in and Rollup or Rolldown to Di
  set colo to
  set filt to Month = mon1
  go top
  flist[1_ = list1
  ttle[1_ = tle
  pass = 1
  qry = dbfilter()
  dbedit(8,25,19,55,flist,"STATUS9","",ttle)
  set filt to
enddo
use
return
Procedure CHG9
use CONST index CONSIND
do while .t.
  @4,0 ,24,79 box frame1

```

```

@5,1 clear to 21,78
@23,1 clear to 23,78
set colo to /w+
@23,26 say 'Press Esc to go back to Menu'
set colo to
moni = 0
@5,27 say 'Constant Factory Overhead'
@6,35 say 'Month : ' get moni pict '99' valid(moni > 0 .and. moni < 13)
read
if lastkey() = 27
    exit
endif
seek moni
if .not. found()
    @23,1 clear to 23,78
    set colo to /w+
    @23,35 say 'Not Found'
    set colo to
    inkey(1)
else
    @23,1 clear to 23,78
    set colo to /w+
    @23,3 say 'Press Esc to cancel ,Enter to correct and Rollup or Rolldown to
    set colo to
    set filt to Month = moni
    go top
    flist[1_] = list1
    title[1_] = tle
    pass = 2
    qry = dbfilter()
    dbedit(8,25,19,55,flist,"STATUS9","",title)
    set filt to
endif

```

```

enddo .
use
return
Procedure DEL9
use CONST index CONSIND
do while .t.
    @4,0 ,24,79 box frame1
    @5,1 clear to 21,78
    @23,1 clear to 23,78
    set colo to /w+
    @23,26 say 'Press Esc to go back to Menu'
    set colo to
    mon1 = 0
    @5,27 say 'Constant Factory Overhead'
    @6,35 say 'Month : ' get mon1 pict '99' valid(mon1 > 0 .and. mon1 < 13)
    read
    if lastkey() = 27
        exit
    endif
    seek mon1
    if .not. found()
        @23,1 clear to 23,78
        set colo to /w+
        @23,35 say 'Not Found'
        set colo to
        inkey(1)
    else
        @23,1 clear to 23,78
        set colo to /w+
        @23,5 say 'Press Esc to cancel ,Enter to delete and Rollup or Rolldown to
        set colo to
        set filt to Month = mon1
        go top

```

ศูนย์วิทยทรัพยากร  
จุฬาลงกรณ์มหาวิทยาลัย



```

flist[1_ = list1
title[1_ = tle
pass = 3
qry = dbfilter()
dbedit(8,25,19,55,flist,"STATUS9","",title)
set filt to
endif
enddo
use
return
Proc PRN9
use CONST index CONSIND
if eof()
set colo to /w+
@18,32 say 'No data to Print'
set colo to
inkey(1)
else
do while .t.
mon1 = 0
@18,34 say 'Month : ' get mon1 pict '99' valid(mon1 > 0 .and. mon1 < 13
read
if lastkey() = 27
exit
endif
seek mon1
if .not. found()
@23,1 clear to 23,78
set colo to /w+
@23,31 say '... Not Found ...'
set colo to
inkey(1)
else

```

ศูนย์วิทยทรัพยากร  
จุฬาลงกรณ์มหาวิทยาลัย

```

set fill to Month = mon1
go top
set device to print

ln = 1
sumq = 0
page = 1

mm = substr(mmonth,mon1*9-8,9)
mm = rtrim(mm)
m1 = len(mm)
do while .not. eof()
  if ln = 1
    @1,27 say 'CONSTANT FACTORY OVERHEAD'
    @1,70 say 'Page : '+str(page,3)
    @2,(72-m1)/2 say 'Month : '+mm
    @4,21 say 'ลววววววววววววววววววววววววววววววววว'
    @5,21 say 'ล Item ล Amount ล'
    @6,21 say 'ลววววววววววววววววววววววววววว'
    *
    @xxxxxxล 9,999,999.99ล
    page = page+1
    ln = 7
  endif
  @ln,21 say 'ล'+Item+'ล '+transf(Amount,'9,999,999.99')+'ล'
  ** summary **
  sumq = sumq+Amount
  ln = ln+1
  skip
  if eof() .or. ln > 60
    if eof()
      @ln,21 say 'ลววววววววววววววววววววววววววว'
      @ln+1,21 say 'ล Total ล '+transf(sumq,'99,999,999.99')+'ล'
      @ln+2,21 say 'ลววววววววววววววววววววววววววว'
    else
      @ln,21 say 'ลววววววววววววววววววววววววววว'

```

ศูนย์วิทยทรัพยากร

จุฬาลงกรณ์มหาวิทยาลัย

```

endif
  ln = 1
endif
enddo
eject
set device to screen
set filt to
go top
exit
endif
enddo
endif
use
return
Procedure DSP9
use CONST index CONSIND
do while .t.
  @4,0 ,24,79 box single
  @5,1 clear to 21,78
  @23,1 clear to 23,78
  set colo to /w+
  @23,26 say 'Press Esc to go back to Menu'
  set colo to

  mon1 = 0
  @5,27 say 'Constant Factory Overhead'
  @6,35 say 'Month : ' get mon1 pict '99' valid(mon1 > 0 .and. mon1 < 13)
  read
  if lastkey() = 27
    exit
  endif
  seek mon1
  if .not. found()

```

ศูนย์วิทยทรัพยากร

จุฬาลงกรณ์มหาวิทยาลัย

```

@23,1 clear to 23,78
set colo to /w+
@23,35 say 'Not Found'
set colo to
inkey(1)
else
@23,1 clear to 23,78
set colo to /w+
@23,13 say 'Press Esc to cancel and Rollup or Rolldown to Display'
set colo to
set filt to Month = mon1
go top
flist[1_ = list1
title[1_ = tle
pass = 4
qry = dbfilter()
dbedit(8,25,20,55,flist,"STATUS9","",title)
set filt to
endif
enddo
use
return
Func STATUS9
para status,pointer
private request,key
key = lastkey()
if status = 4
request = EXCEPT9(key)
else
request = MESSAGE9(status,key)
endif
return request
Func MESSAGE9

```



ศูนย์วิทยทรัพยากร  
จุฬาลงกรณ์มหาวิทยาลัย



```

para stat,key
do case
  case stat = 0  && idle
    key = 1  && continue dbedit()
  case stat = 1  && bof()
    key = 2
  case stat = 2  && eof()
    key = 2
  case stat = 3  && db/f empty
    if pass = 1
      @23,1 clear to 23,78
      set colo to /w+
      @23,33 say 'Esc to cancel'
      set colo to
      key = 0
      set cursor on
      do while .t.
        itm  = space(20)
        amt  = 0
        @21,13 say 'Item : ' get itm  pict '@!'
        @21,45 say 'Amount : ' get amt  pict '9,999,999.99'
        read
        if lastkey() = 27
          exit
        endif
        appen blank
        repla Item      with itm
        repla Amount    with amt
        repla Month     with mon1
        key = 1
      enddo
      @21,1 clear to 21,78
      @23,1 clear to 23,78

```

ศูนย์วิทยทรัพยากร

จุฬาลงกรณ์มหาวิทยาลัย

```

else
    key = 0
endif

endcase

return key

Func EXCEPT9

para key

do case

    case key = 27  && escape
        return 0
    case key = 13  && enter
        @23,1 clear to 23,78
        set colo to /w+
        @23,33 say 'Esc to cancel'
        set colo to
    do case
        case pass = 1  && input
            set cursor on
            do while .t.
                itm  = space(20)
                amt  = 0
                @21,13 say 'Item : ' get itm  pict '@!'
                @21,45 say 'Amount : ' get amt  pict '9,999,999.99'
                read
                if lastkey() = 27
                    exit
                endif
                appen blank
                repla Item          with itm
                repla Amount        with amt
                repla Month          with moni
            enddo
        @21,1 clear to 21,78

```

ศูนย์วิทยทรัพยากร

จุฬาลงกรณ์มหาวิทยาลัย

```

@23,1 clear to 23,78
set colo to /w+
@23,5 say 'Press Esc to cancel ,Enter to key-in and Rollup or
set colo to
case pass = 2  && change
set cursor on
itm  = Item
amt  = Amount
@21,13 say 'Item : ' get itm pict '@!'
@21,45 say 'Amount : ' get amt pict '9,999,999.99'
read
if lastkey() = 27
else
repla Item with itm
repla Amount with amt
endif
@21,1 clear to 21,78
@23,1 clear to 23,78
set colo to /w+
@23,3 say 'Press Esc to cancel ,Enter to correct and Rollup or
set colo to
case pass = 3  && delete
@21,31 say 'Are you sure ? '
@21,46 prompt 'N'
@21,48 prompt 'Y'
menu to mdel
if lastkey() = 27
else
if mdel = 2
dele
endif
endif
@21,1 clear to 21,78

```

ศูนย์วิทยทรัพยากร  
จุฬาลงกรณ์มหาวิทยาลัย

```

@23,1 clear to 23,78
set colo to /w+
@23,5 say 'Press Esc to cancel ,Enter to delete and Rollup or R
set colo to
other && display
@23,1 clear to 23,78
set colo to /w+
@23,13 say 'Press Esc to cancel and Rollup or Rolldown to Displ
set colo to
endcase
return 1
other
return 1
endcase
**M0010**
** Variable Factory Overhead **
para mmenu,smenu
set proc to M010
set proc to MCENT_FN
list1 = "Item+ ' '+trans(Amount,'9,999,999.99')
title = "Item Amount"
* xxxxxxxxxxxxxxxx 9,999,999.99
save screen
do case
case mmenu = 2 && input
do INPUT10
case mmenu = 3 && modified
if smenu = 1 && change
do CHG10
else && delete
do DEL10
endif
case mmenu = 5 && Print

```

ศูนย์วิทยทรัพยากร

จุฬาลงกรณ์มหาวิทยาลัย



```

@23,1 clear to 23,78
set colo to /w+
@23,26 say 'Press Esc to go back to Menu'
set colo to
do SETPRN
if lastkey() = 27
else
do PRN10
endif
case mmenu = 6 && Display
@23,1 clear to 23,78
set colo to /w+
@23,26 say 'Press Esc to go back to Menu'
set colo to
do DSP10
endcase
restore screen
set proc to
return
Procedure INPUT10
use VARIABLE index VARIND
do while .t.
@4,0 ,24,79 box frame1
@5,1 clear to 21,78
@23,1 clear to 23,78
set colo to /w+
@23,26 say 'Press Esc to go back to Menu'
set colo to
moni = 0
@5,27 say 'Variable Factory Overhead'
@6,32 say ' Month : ' get moni pict '99' valid(moni > 0 .and. moni < 13)
read
if lastkey() = 27

```

```

    exit
endif
@23,1 clear to 23,78
set colo to /w+
@23,5 say 'Press Esc to cancel ,Enter to key-in and Rollup or Rolldown to D
set colo to
set filt to Month = mon1
go top
flist[1_ = list1
title[1_ = tle
pass = 1
qry = dbfilter()
dbedit(8,25,19,55,flist,"STATUS10","",title)
set filt to
enddo
use
return
Procedure CHG10
use VARIABLE index VARIND
do while .t.
    @4,0 ,24,79 box frame1
    @5,1 clear to 21,78
    @23,1 clear to 23,78
    set colo to /w+
    @23,26 say 'Press Esc to go back to Menu'
    set colo to
    mon1 = 0
    @5,27 say 'Variable Factory Overhead'
    @6,35 say 'Month : ' get mon1 pict '99' valid(mon1 > 0 .and. mon1 < 13)
    read
    if lastkey() = 27
        exit
    endif

```

```

seek mon1
if .not. found()
    @23,1 clear to 23,78
    set colo to /w+
    @23,35 say 'Not Found'
    set colo to
    inkey(1)
else
    @23,1 clear to 23,78
    set colo to /w+
    @23,3 say 'Press Esc to cancel ,Enter to correct and Rollup or Rolldown to
    set colo to
    set filt to Month = mon1
    go top
    flist[1_ = list1
    ttle[1_ = tle
    pass = 2
    qry = dbfilter()
    dbedit(8,25,19,55,flist,"STATUS10","",ttle)
    set filt to
endif
enddo
use
return
Procedure DEL10
use VARIABLE index VARIND
do while .t.
    @4,0 ,24,79 box frame1
    @5,1 clear to 21,78
    @23,1 clear to 23,78
    set colo to /w+
    @23,26 say 'Press Esc to go back to Menu'
    set colo to

```

ศูนย์วิทยทรัพยากร

จุฬาลงกรณ์มหาวิทยาลัย

```

mon1 = 0
@5,27 say 'Variable Factory Overhead'
@6,35 say 'Month : ' get mon1 pict '99' valid(mon1 > 0 .and. mon1 < 13)
read
if lastkey() = 27
    exit
endif
seek mon1
if .not. found()
    @23,1 clear to 23,78
    set colo to /w+
    @23,35 say 'Not Found'
    set colo to
    inkey(1)
else
    @23,1 clear to 23,78
    set colo to /w+
    @23,5 say 'Press Esc to cancel ,Enter to delete and Rollup or Rollidown to
    set colo to
    set filt to Month = mon1
    go top
    flist[1_] = list1
    title[1_] = tle
    pass = 3
    qry = dbfilter()
    dbedit(8,25,19,55,flist,"STATUS10","",tle)
    set filt to
endif
enddo
use
return
Proc PRN10
use VARIABLE index VARIND

```



```

if eof()
  set colo to /w+
  @18,32 say 'No data to Print'
  set colo to
  inkey(1)
else
  do while .t.
    mon1 = 0
    @18,34 say 'Month : ' get mon1 pict '99' valid(mon1 > 0 .and. mon1 < 1
    read
    if lastkey() = 27
      exit
    endif
    seek mon1
    if .not. found()
      @23,1 clear to 23,78
      set colo to /w+
      @23,31 say '... Not Found ...'
      set colo to
      inkey(1)
    else
      set filt to Month = mon1
      go top
      set device to print
      ln = 1
      sumq = 0
      page = 1
      mm = substr(mmonth,mon1*9-8,9)
      mm = rtrim(mm)
      m1 = len(mm)
      do while .not. eof()
        if ln = 1
          @1,27          say 'VARIABLE FACTORY OVERHEAD'

```

ศูนย์วิทยทรัพยากร  
จุฬาลงกรณ์มหาวิทยาลัย



```

use
return
Procedure DSP10
use VARIABLE index VARIND
do while .t.
    @4,0 ,24,79 box single
    @5,1 clear to 21,78
    @23,1 clear to 23,78
    set colo to /w+
    @23,26 say 'Press Esc to go back to Menu'
    set colo to
    mon1 = 0
    @5,27 say 'Variable Factory Overhead'
    @6,35 say 'Month : ' get mon1 pict '99' valid(mon1 > 0 .and. mon1 < 13)
    read
    if lastkey() = 27
        exit
    endif
    seek mon1
    if .not. found()
        @23,1 clear to 23,78
        set colo to /w+
        @23,35 say 'Not Found'
        set colo to
        inkey(1)
    else
        @23,1 clear to 23,78
        set colo to /w+
        @23,13 say 'Press Esc to cancel and Rollup or Rolldown to Display'
        set colo to
        set filt to Month = mon1
        go top
        flist[1_] = list1

```

ศูนย์วิทยทรัพยากร  
จุฬาลงกรณ์มหาวิทยาลัย

```

title[1_ = tle
pass = 4
qry = dbfilter()
dbedit(8,25,20,55,flist,"STATUS10","",title)
set filt to
endif
enddo
use
return
Func STATUS10
para status,pointer
private request,key
key = lastkey()
if status = 4
request = EXCEPT10(key)
else
request = MESSAGE10(status,key)
endif
return request
Func MESSAGE10
para stat,key
do case
case stat = 0 && Idle
key = 1 && continue dbedit()
case stat = 1 && hof()
key = 2
case stat = 2 && eof()
key = 2
case stat = 3 && db/f empty
if pass = 1
@23,1 clear to 23,78
set col to /w+
@23,33 say 'Esc to cancel'

```

ศูนย์วิทยุพยาบาล  
จุฬาลงกรณ์มหาวิทยาลัย



```

set colo to
key = 0
set cursor on
do while .t.
    itm  = space(20)
    amt  = 0
    @21,13 say 'Item : '   get itm   pict '@!'
    @21,45 say 'Amount : ' get amt   pict '9,999,999.99'
    read
    if lastkey() = 27
        exit
    endif
    appen blank
    repla itm      with itm
    repla Amount  with amt
    repla Month   with moni
    key = 1
enddo
@21,1 clear to 21,78
@23,1 clear to 23,78
else
    key = 0
endif
endcase
return key
Func EXCEPT10
para key
do case
    case key = 27  && escape
        return 0
    case key = 13  && enter
        @23,1 clear to 23,78
        set colo to /w+

```

ศูนย์วิทยทรัพยากร

จุฬาลงกรณ์มหาวิทยาลัย

```

@23,33 say 'Esc to cancel'

set colo to

do case

  case pass = 1  && input

    set cursor on

    do while .t.

      itm  = space(20)

      amt  = 0

      @21,13 say 'Item : '   get itm   pict '@!'

      @21,45 say 'Amount : ' get amt   pict '9,999,999.99'

      read

      if lastkey() = 27

        exit

      endif

      appen blank

      repla item      with itm

      repla Amount    with amt

      repla Month     with moni

    enddo

    @21,1 clear to 21,78

    @23,1 clear to 23,78

    set colo to /w+

    @23,5 say 'Press Esc to cancel ,Enter to key-in and Rollup or F

    set colo to

  case pass = 2  && change

    set cursor on

    itm  = item

    amt  = Amount

    @21,13 say 'Item : '   get itm   pict '@!'

    @21,45 say 'Amount : ' get amt   pict '9,999,999.99'

    read

    if lastkey() = 27

    else

```

ศูนย์วิทยทรัพยากร  
จุฬาลงกรณ์มหาวิทยาลัย

```

        repla Item          with itm
        repla Amount       with amt
    endif

    @21,1 clear to 21,78
    @23,1 clear to 23,78
    set colo to /w+
    @23,3 say 'Press Esc to cancel ,Enter to correct and Rollup or Ro
    set colo to

case pass = 3  && delete
    @21,31 say 'Are you sure ? '
    @21,46 prompt 'N'
    @21,48 prompt 'Y'
    menu to mdel
    if lastkey() = 27
    else
        if mdel = 2
            dele
        endif
    endif
endif

    @21,1 clear to 21,78
    @23,1 clear to 23,78
    set colo to /w+
    @23,5 say 'Press Esc to cancel ,Enter to delete and Rollup or Rol
    set colo to

other && display
    @23,1 clear to 23,78
    set colo to /w+

    @23,13 say 'Press Esc to cancel and Rollup or Rolldown to Display
    set colo to

endcase

return 1

other

return 1

```

```

endcase

**M0011**

** summary **

para mmenu,smenu

set proc to M011

set proc to MCENT_FN

list1 = "Item+ ' '+trans(Cost, '999,999,999.99')+ ' '+trans(Percent, '99.99') "
title = "Item                               Cost  Percent"
*      xxxxxxxxxxxxxxxxxxxxxxxxxxxxxxxxxxxx 999,999,999.99   99.99
save screen

do case
  case mmenu = 4  && process
    do CAL11
  case mmenu = 5  && print
    @23,1 clear to 23,78
    set colo to /w+
    @23,26 say 'Press Esc to go back to Menu'
    set colo to
    do SETPRN
    if lastkey() = 27
    else
      do PRN11
    endif
  case mmenu = 6  && display
    do DSP11
endcase

restore screen

set proc to

return

Procedure CAL11

  sele a

  use account index accind

  do while .t.

```



```

seek mon1
if .not. found()
    @23,1 clear to 23,78
    set colo to /w+
    @23,35 say 'Not Found'
    set colo to
    inkey(1)
else
    @23,1 clear to 23,78
    set colo to /w+
    @23,3 say 'Press Esc to cancel ,Enter to correct and Rollup or Rolldown to
    set colo to
    set filt to Month = mon1
    go top
    flist[1_] = list1
    ttle[1_] = tle
    pass = 2
    qry = dbfilter()
    dbedit(8,25,19,55,flist,"STATUS10","",ttle)
    set filt to
endif
enddo
use
return
Procedure DEL10
use VARIABLE index VARIND
do while .t.
    @4,0 ,24,79 box frame1
    @5,1 clear to 21,78
    @23,1 clear to 23,78
    set colo to /w+
    @23,26 say 'Press Esc to go back to Menu'
    set colo to

```

ศูนย์วิทยทรัพยากร

จุฬาลงกรณ์มหาวิทยาลัย

```

    skip
enddo
if lastkey() = 27
    sele b
    set filt to
    loop
else
    if sum1 <> 0
        total = sum1
        sele a
        if eof()
            appen blank
        endif
        repla Month    with mon1
        repla Type     with '1'
        repla Item     with 'DIRECT MATERIAL'
        repla Cost     with sum1
    endif
endif
sele b
set filt to
use
** calculate total amount of labour **
sele b
use labour index labind
set filt to Month = mon1
go top
sum1 = 0
do while .not. eof()
    sum1 = sum1+amount
    if lastkey() = 27
        exit
    endif

```

ศูนย์วิทยทรัพยากร  
จุฬาลงกรณ์มหาวิทยาลัย

```

    skip
enddo
if lastkey() = 27
    sele b
    set filt to
    loop
else
    if sum1 <> 0
        total = total + sum1
        sele a
        skip
        if eof()
            appen blank
        endif
        repla Month    with mon1
        repla Type     with '1'
        repla Item     with 'DIRECT LABOUR'
        repla Cost     with sum1
    endif
endif
sele b
set filt to
use
** calculate amount of salary **
sele b
use salary index salaind
set filt to Month = mon1
go top
sum1 = 0
do while .not. eof()
    sum1 = sum1+amount
    if lastkey() = 27
        exit

```

```

endif
skip
enddo
if lastkey() = 27
sele b
set filt to
loop
else
if sum1 <> 0
total = total + sum1
sele a
skip
if eof()
appen blank
endif
repla Month with mon1
repla Type with '1'
repla Item with 'INDIRECT LABOUR'
repla Cost with sum1
endif
endif
sele b
set filt to
use
** constant factory overhead **
sele b
use const index consind
set filt to Month = mon1
go top
do while .not. eof()
total = total+ b->amount
sele a
skip

```

ศูนย์วิทยทรัพยากร  
จุฬาลงกรณ์มหาวิทยาลัย



```

if eof()
  appen blank
endif
repla a->Month      with mon1
repla a->Type       with 'i'
repla a->Title      with 'CONSTANT FACTORY OVERHEAD'
repla a->Item       with b->Item
repla a->Cost       with b->amount
if lastkey() = 27
  exit
endif
sele b
skip
enddo
if lastkey() = 27
  sele b
  set filt to
  loop
endif
sele b
set filt to
use
** indirect material **
sele b
use indirect index indirnd
set filt to Month = mon1
go top
sum1 = 0
do while .not. eof()
  sum1 = sum1+Amount
  skip
  if lastkey() = 27
    exit

```



ศูนย์วิทยทรัพยากร  
จุฬาลงกรณ์มหาวิทยาลัย

```

endif
enddo
if lastkey() = 27
  sele b
  set filt to
  loop
else
  if sum1 <> 0
    total = total+sum1
    sele a
    skip
    if eof()
      appen blank
    endif
    repla Month with mon1
    repla Type with '1'
    repla Item with 'INDIRECT MATERIAL'
    repla Cost with sum1
  endif
endif
sele b
set filt to
use
sele b
use variable index varind
set filt to Month = mon1
go top
do while .not. eof()
  total = total +b->amount
  sele a
  skip
  if eof()
    appen blank

```



ศูนย์วิทยทรัพยากร  
จุฬาลงกรณ์มหาวิทยาลัย

```

endif
repla a->Month      with mon1
repla a->Type       with '1'
repla a->Title      with 'VARIABLE FACTORY OVERHEAD'
repla a->Item       with b->Item
repla a->Cost       with b->amount
if lastkey() = 27
  exit
endif
sele b
skip
enddo
if lastkey() = 27
  sele b
  set filt to
  loop
endif
sele b
set filt to
use
sele a
go top
do while .not. eof()
  repla Percent with Cost/Total*100
  skip
enddo
set filt to
enddo
close database
return
Proc PRN11
use account index accind
if eof()

```



ศูนย์วิจัยทรัพยากร  
จุฬาลงกรณ์มหาวิทยาลัย

```

set colo to /w+
@18,32 say 'No data to Print'
set colo to
inkey(1)
else
do while .t.
mon1 = 0
@18,34 say 'Month : ' get mon1 pict '99' valid(mon1 > 0 .and. mon1 < 13)
read
if lastkey() = 27
exit
endif
s1 = str(mon1,2)+'1'
seek s1
if .not. found()
@23,1 clear to 23,78
set colo to /w+
@23,31 say '... Not Found ...'
set colo to
inkey(1)
else
set filt to Month = mon1 .and. Type = '1'
go top
set device to print
ln = 1
sumc = 0
sump = 0
tit = space(30)
page = 1
mm = substr(mmonth,mon1*9-8,9)
mm = rtrim(mm)
ml = len(mm)
do while .not. eof()

```



ศูนย์วิทยทรัพยากร  
จุฬาลงกรณ์มหาวิทยาลัย







```

if lastkey() = 27
    exit
endif
s1 = str(mon1,2)+'1'
seek s1
if .not. found()
    @23,1 clear to 23,78
    set colo to /w+
    @23,35 say 'Not Found'
    set colo to
    inkey(1)
else
    @23,1 clear to 23,78
    set colo to /w+
    @23,13 say 'Press Esc to cancel and Rollup or Rolldown to Display'
    set colo to
    set filt to Month = mon1 .and. Type = '1'
    go top
    flist[1_] = list1
    ttle[1_] = tle
    qry = dbfilter()
    dbedit(8,13,20,67,flist,"STATUS11","",ttle)
    set filt to
endif
enddo
use
return
Func STATUS11
para status,pointer
private request,key
key = lastkey()
if status = 4
    request = EXCEPT11(key)

```

ศูนย์วิทยทรัพยากร  
จุฬาลงกรณ์มหาวิทยาลัย

```

else
    request = MESSAGE11(status,key)
endif
return request
Func MESSAGE11
para stat,key
do case
    case stat = 0  && Idle
        key = 1  && continue dbedit()
    case stat = 1  && hof()
        key = 2
    case stat = 2  && eof()
        key = 2
    case stat = 3  && db/f empty
        key = 0
endcase
return key
Func EXCEPT11
para key
do case
    case key = 27  && escape
        return 0
    case key = 13  && enter
        @23,1 clear to 23,78
        set colo to /wt
        @23,13 say 'Press Esc to cancel and Rollup or Rolldown to Display'
        set colo to
        return 1
    other
        return 1
endcase

```



ศูนย์วิทยทรัพยากร  
จุฬาลงกรณ์มหาวิทยาลัย



```

**M012**
** summary **
para mmenu,smenu
set proc to M012
set proc to MCENT_FN
list1 = "Product_cd+' '+Item+' '+trans(Cost,'999,999,999.99')+ ' '+trans(Percen
tle = "Code Item Cost Percent"
*      xxxxx xxxxxxxxxxxxxxxxxxxxxxxxxxxxxxxxxxxxxxxxxxx 999,999,999.99 99.99
save screen
do case
  case mmenu = 4  && process
    do CAL12
  case mmenu = 5  && print
    do PRN12
  case mmenu = 6  && display
    do DSP12
endcase
restore screen
set proc to
return
Procedure CAL12
  sele a
  use account index accind
  sele b
  use product index prodind
do while .t.
  @23,1 clear to 23,78
  @5,1 clear to 10,78
  @4,0,24,79 box frame1
  set colo to /w+
  @23,26 say 'Press Esc to go back to Menu'
  set colo to
  mon1 = 0

```



ศูนย์วิทยทรัพยากร

จุฬาลงกรณ์มหาวิทยาลัย

```

@5,21 say 'Manufacturing Cost for each Production'
@6,31 say '  Month : ' get mon1 pict '99' valid(mon1 > 0 .and. mon1 < 13
read
if lastkey() = 27
    exit
endif
sele a
set filt to Month = mon1 .and. Type = '2'
go top
sele b
set filt to Month = mon1
go top
sele b
if eof()
    @23,1 clear to 23,78
    set colo to /w+
    @23,29 say 'No Data to be process'
    set colo to
    set filt to
    sele a
    set filt to
    inkey(1)
    loop
endif
    @23,1 clear to 23,78
    set colo to /w+
    @23,20 say 'Please wait if press Esc key to cancel'
    set colo to
    ** total amount **
    total = 0
    ** calculate total direct labour **
    sele c
    use labour index labind

```

ศูนย์วิทยทรัพยากร  
จุฬาลงกรณ์มหาวิทยาลัย

```

set filt to Month = mon1
go top
sum1 = 0
do while .not. eof()
    sum1 = sum1+amount
    skip
    if lastkey() = 27
        exit
    endif
enddo
set filt to
use
if lastkey() = 27
    sele a
    set filt to
    sele b
    set filt to
    loop
endif
** calculate salary **
sele c
use salary index salaind
set filt to Month = mon1
go top
sum2 = 0
do while .not. eof()
    sum2 = sum2+amount
    skip
    if lastkey() = 27
        exit
    endif
enddo
set filt to

```

ศูนย์วิทยทรัพยากร  
จุฬาลงกรณ์มหาวิทยาลัย

```

use
if lastkey() = 27
  sele a
  set filt to
  sele b
  set filt to
  loop
endif
** calculate indirect material **
sele c
use indirect index indirnd
set filt to Month = mon1
go top
sum3 = 0
do while .not. eof()
  sum3 = sum3+amount
  skip
  if lastkey() = 27
    exit
  endif
enddo
set filt to
use
if lastkey() = 27
  sele a
  set filt to
  sele b
  set filt to
  loop
endif
sele b
do while .not. eof()
  sele a

```

ศูนย์วิทยทรัพยากร  
จุฬาลงกรณ์มหาวิทยาลัย



```

if eof()
  appen blank
  repla a->Month      with mon1
  repla a->Type       with '2'
endif

repla a->Product_cd  with b->Item
repla a->Item        with 'DIRECT MATERIAL'
repla a->Cost        with b->Amount
total = b->Amount
sele a
skip
if eof()
  appen blank
  repla a->Month      with mon1
  repla a->Type       with '2'
endif

repla a->Product_cd  with b->Item
repla a->Item        with 'DIRECT LABOUR'
repla a->Cost        with b->Percent*sum1
total = total+a->Cost
skip
if eof()
  appen blank
  repla a->Month      with mon1
  repla a->Type       with '2'
endif

repla a->Product_cd  with b->Item
repla a->Item        with 'INDIRECT LABOUR'
repla a->Title       with 'CONSTANT FACTORY OVERHEAD'
repla a->Cost        with b->Percent*sum2
total = total+a->Cost
sele c
use const index consind

```

ศูนย์วิทยทรัพยากร  
จุฬาลงกรณ์มหาวิทยาลัย

```

set filt to Month = mon1
go top
do while .not. eof()
  sele a
  skip
  if eof()
    appen blank
    repla a->Month with mon1
    repla a->Type with '2'
  endif
  repla a->Product_cd with b->Item
  repla a->Item with c->Item
  repla a->Cost with c->Amount*b->Percent
  repla a->Title with 'CONSTANT FACTORY OVERHEAD'
  total = total+a->Cost
  if lastkey() = 27
    exit
  endif
  sele c
  skip
enddo
sele c
set filt to
use
if lastkey() = 27
  exit
endif
sele a
skip
if eof()
  appen blank
  repla a->Month with mon1
  repla a->Type with '2'

```

ศูนย์วิทยทรัพยากร  
จุฬาลงกรณ์มหาวิทยาลัย

```

endif
repla a->Product_cd with b->Item
repla a->Item with 'INDIRECT MATERIAL'
repla a->Title with 'VARIABLE FACTORY OVERHEAD'
repla a->Cost with b->Percent*sum3
total = total+a->Cost
if lastkey() = 27
    exit
endif
sele c
use variable index varind
set filt to Month = mon1
go top
do while .not. eof()
    sele a
    skip
    if eof()
        appen blank
        repla a->Month with mon1
        repla a->Type with '2'
    endif
    repla a->Product_cd with b->Item
    repla a->Item with c->Item
    repla a->Cost with c->Amount*b->Percent
    repla a->Title with 'VARIABLE FACTORY OVERHEAD'
    total = total+a->Cost
    if lastkey() = 27
        exit
    endif
    sele c
    skip
enddo
sele c

```

```

set filt to
use
if lastkey() = 27
    exit
else
    ** calculate percent **
    sele a
    go top
    do while .not. eof()
        repla Percent with Cost/total*100
        skip
        if lastkey() = 27
            exit
        endif
    enddo
    if lastkey() = 27
        exit
    endif
    sele b
    skip
endif
enddo
sele a
set filt to
sele b
set filt to
enddo
close database

return

Proc PRN12
use account index accind
if eof()
    set colo to /w+

```

ศูนย์วิทยทรัพยากร  
จุฬาลงกรณ์มหาวิทยาลัย



```

@18,32 say 'No data to Print'
set colo to
inkey(1)
else
do while .t.
mon1 = 0
@18,34 say 'Month : ' get mon1 pict '99' valid(mon1 > 0 .and. mon1 < 13)
read
if lastkey() = 27
exit
endif
s1 = str(mon1,2)+'2'
seek s1
if .not. found()
@23,1 clear to 23,78
set colo to /w+
@23,31 say '... Not Found ...'
set colo to
inkey(1)
else
set filt to Month = mon1 .and. Type = '2'
go top
sele b
use product index prodind
set filt to Month = mon1
go top
set device to print
ln = 1
sumc = 0
sump = 0
tit = space(30)
prod = space(5)
page = 1

```

ศูนย์วิทยทรัพยากร  
จุฬาลงกรณ์มหาวิทยาลัย





```

        enddo
    endif
    use
    return
Procedure DSP12
    use account index accind
    do while .t.
        @4,0 ,24,79 box frame1
        @5,1 clear to 21,78
        @23,1 clear to 23,78
        set colo to /w+
        @23,26 say 'Press Esc to go back to Menu'
        set colo to
        mon1 = 0
        @5,31 say 'Manufacturing Cost'
        @6,35 say 'Month : ' get mon1 pict '99' valid(mon1 > 0 .and. mon1 < 13)
        read
        if lastkey() = 27
            exit
        endif
        si = str(mon1,2)+'1'
        seek si
        if .not. found()
            @23,1 clear to 23,78
            set colo to /w+
            @23,35 say 'Not Found'
            set colo to
            inkey(1)
        else
            @23,1 clear to 23,78
            set colo to /w+
            @23,13 say 'Press Esc to cancel and Rollup or Rolldown to Display'
            set colo to

```



```

return key
Func EXCEPT12
para key
do case
    case key = 27  && escape
        return 0
    case key = 13  && enter
        @23,1 clear to 23,78
        set colo to /w+
        @23,13 say 'Press Esc to cancel and Rollup or Rolldown to Display'
        set colo to
        return 1
    other
        return 1
endcase
**MAIN**
set dele on
public frame, single, frame1, mmonth, flist, title, pass, mon1
decla flist[1_], title[1_]
frame = chr(213)+chr(205)+chr(184)+chr(179)+chr(190)+chr(205)+chr(212)+chr(179)
single = chr(218)+chr(196)+chr(191)+chr(179)+chr(217)+chr(196)+chr(192)+chr(179)
frame1 = chr(195)+chr(196)+chr(180)+chr(179)+chr(190)+chr(205)+chr(212)+chr(179)
month1 = 'January  Febuary  March  April  May  June  July  '
month2 = 'August  September  October  November  December  '
mmonth = month1+month2
clear
text

```

welcome to



```

set filt to Month = mon1 .and. Type = '2'
go top
flist[1_] = list1
title[1_] = tle
qry = dbfilter()
dbedit(8,10,20,70,flist,"STATUS12","",title)
set filt to

endif
enddo
use
return
Func STATUS12
para status,pointer
private request,key
key = lastkey()
if status = 4
    request = EXCEPT12(key)
else
    request = MESSAGE12(status,key)
endif
return request
Func MESSAGE12
para stat,key
do case
    case stat = 0  && Idle
        key = 1  && continue dbedit()
    case stat = 1  && bof()
        key = 2
    case stat = 2  && eof()
        key = 2
    case stat = 3  && db/f empty
        key = 0
endcase

```

ศูนย์วิทยทรัพยากร  
จุฬาลงกรณ์มหาวิทยาลัย

## MANAGEMENT INVENTORY SYSTEM APPLICATION FOR FACTORY

version 1.0

```
endtext  
set color to /w+*  
@23,29 say ' Any key To continue '  
set colo to  
set cons off  
wait  
set cons on  
do M001  
clear  
return
```



ศูนย์วิทยทรัพยากร  
จุฬาลงกรณ์มหาวิทยาลัย

## ประวัติผู้เขียน

ชื่อ นางสาวธัญญา วสุศรี  
 เกิด 28 ตุลาคม 2511  
 วุฒิการศึกษา วิทยาศาสตรบัณฑิต สาขาสถิติประยุกต์  
 สถาบันเทคโนโลยีพระจอมเกล้าพระนครเหนือ ปีการศึกษา 2532



ศูนย์วิทยทรัพยากร  
 จุฬาลงกรณ์มหาวิทยาลัย