

ระบบข้อมูลเพื่อการบริหารโดยรวม
(Integrated Reinsurance Management
Information System : IRMIS)

ระบบข้อมูลโดยรวม (IRMIS) จะเป็นระบบที่รวบรวมผลจากระบบย่อยทุกระบบมาผลิตเป็นข้อมูลแก่ผู้บริหารระดับสูง ในการที่จะทำให้สามารถที่จะปฏิบัติงานในหน้าที่ของฝ่ายบริหารในองค์กรอันประกอบด้วย การวางเป้าหมายนโยบายของการประกอบการ การวางแผนทางกลยุทธ์ที่จะสอดคล้องกับเป้าหมาย และการควบคุมการดำเนินงานธุรกิจประกันต่อทุกส่วน ให้บรรลุความสำเร็จตามที่วางเป้าหมายหรือแผนการไว้

ระบบข้อมูลโดยรวม (IRMIS) นี้จะมีความสำคัญเพียงไรจะขึ้นอยู่กับสภาพและลักษณะของการบริหารงานในองค์กร การยอมรับของผู้บริหารในการนำเอาข้อมูลต่าง ๆ ที่ได้ไปใช้ประโยชน์อย่างจริงจัง

ปัจจัยที่กำหนดลักษณะของระบบ

ลักษณะของระบบข้อมูลเพื่อการบริหารโดยรวม (IRMIS) นี้จะขึ้นอยู่กับปัจจัยต่าง ๆ มากมายที่มีความสัมพันธ์เกี่ยวข้องกับลักษณะ ข้อมูลและโครงสร้างของระบบ ปัจจัยเหล่านี้ได้แก่

1. ความซับซ้อนของธุรกิจประกันต่อ

ธุรกิจประเภทนี้จะมีความซับซ้อนในด้านการดำเนินการมาก ไม่ว่าจะเป็นการประกันต่อเฉพาะรายหรือสัญญา การดำเนินการส่วนใหญ่จะประกอบด้วย การตัดสินใจต่าง ๆ และงานทางด้านเอกสารซึ่งมีตัวเลขทางการเงินมากมาย แบบแผนในการตัดสินใจในแต่ละเรื่องค่อนข้างซับซ้อนมีองค์ประกอบเพื่อช่วยในการตัดสินใจมาก และการตัดสินใจต่าง ๆ ที่สุดแล้วจะขึ้นอยู่กับประสิทธิภาพและความสามารถของผู้ตัดสินใจด้วย ซึ่งข้อมูลที่มีคุณภาพจะช่วยให้การตัดสินใจเป็นไปอย่างถูกต้องมากขึ้น ข้อมูลส่วนใหญ่จะผลิตจากเอกสารในระบบซึ่งมีอยู่จำนวนมาก ซึ่งปริมาณเอกสารจะเป็นปัญหาที่สำคัญอันหนึ่งที่ทำให้ธุรกิจนี้ค่อนข้างยุ่งยากในการดำเนินการ

2. เป้าหมายและนโยบายขององค์กร

ในส่วนนี้จะ เป็นแนวทางที่กำหนดวิธีการดำเนินงานต่าง ๆ ซึ่งจะมากำหนดความต้องการของข้อมูล

3. ระดับการบริหาร

ผู้บริหารในระดับต่าง ๆ ในธุรกิจประกันต่อ จะมีความต้องการข้อมูลที่ต่างกัน ผู้บริหารระดับสูงต้องการข้อมูลเป็นผลสรุปของธุรกิจทั้งหมดที่กระทำอยู่ ซึ่งข้อมูลเหล่านี้จะใช้ใน ระดับกลยุทธ์และนโยบายขณะที่ผู้บริหารระดับรองลงมาต้องการข้อมูลที่เป็นรายละเอียดค่อนข้างมากกว่า

4. โครงสร้างขององค์กร

ลักษณะโครงสร้างองค์กรและสายการบังคับบัญชารวมทั้งอำนาจหน้าที่และความรับผิดชอบจะเป็นสิ่งสำคัญที่จะกำหนดความต้องการของข้อมูลและการไหลของข้อมูลในองค์กร ในแต่ละหน่วยในองค์กรจะมีความแตกต่างกันในด้านการดำเนินงาน ซึ่งผู้บริหารในหน่วยต่าง ๆ จะต้องการข้อมูลที่เกี่ยวข้องในหน้าที่ของตนซึ่งจะเป็นข้อมูลภายในหน่วยงานที่รับผิดชอบและใช้ข้อมูลร่วมที่จำเป็นจากหน่วยอื่นด้วย

5. แบบของการบริหารและการตัดสินใจ

ผู้บริหารแต่ละคนจะมีแบบของการบริหารรวมถึงแบบแผนของการตัดสินใจแตกต่างกันตามลักษณะของแต่ละบุคคล อันเป็นผลเนื่องมาจากพื้นฐานประสบการณ์ ทัศนคติ ความรู้ เป็นต้น ซึ่งการจัดระบบข้อมูลจะคำนึงถึงปัจจัยนี้ค่อนข้างมาก เพราะข้อมูลที่ผลิตขึ้นมาต้องสอดคล้องกับความต้องการของผู้ใช้

6. เวลา

ปัจจัยนี้จะมีความสำคัญมาก ข้อมูลแต่ละประเภทจะมีความต้องการในระยะเวลาที่แตกต่างกัน เช่น รายวัน รายเดือน รายปี เป็นต้น ซึ่งจะขึ้นอยู่กับลักษณะการนำข้อมูลไปใช้และการตัดสินใจ ถ้าข้อมูลที่ไต่มาทันต่อเวลาแล้ว ข้อมูลนั้นจะไม่มีประโยชน์เลย

ปัจจัยต่าง ๆ เหล่านี้จะมีความสำคัญในการกำหนดระบบข้อมูลเพื่อการบริหารโดยรวมสำหรับผู้บริหาร ที่จะได้ข้อมูลอย่างเพียงพอในการตัดสินใจสำหรับขบวนการของการบริหารต่าง ๆ

การใช้ข้อมูลของผู้บริหาร

การใช้ข้อมูลของผู้บริหารระดับสูงจากระบบนี้จะแตกต่างจากการใช้ข้อมูลของระบบย่อยอื่น ๆ ในแง่ที่ว่าไม่ต้องการรายละเอียดทั้งหมด เพราะไม่ได้เป็นผู้ปฏิบัติการในธุรกิจประกันต่อเหล่านั้นโดยตรง แต่จะอยู่ในฐานะที่กำหนดแนวทาง หรือเป้าหมายและควบคุมให้เป็นไปตามเป้าหมายเท่านั้น จึงไม่จำเป็นต้องทราบรายละเอียดทั้งหมดเป็นประจำ เพียงแต่ต้องการผลสรุปเท่านั้น

การกำหนดเป้าหมายอันเป็นทิศทางของการดำเนินการให้ผู้บริหารระดับรองลงไปปฏิบัติในการสร้างแผนงานต่อไป จะมีความสำคัญมากเพราะจะเป็นตัวกำหนดในแผนดำเนินงานต่าง ๆ ในการวางแผนของธุรกิจประกันต่อจะประกอบด้วยการวางแผน 3 ระดับคือ

1. การวางแผนในระดับกลยุทธ์ (Strategic Planning)

เป็นแผนการหลักที่กำหนดเป้าหมาย วัตถุประสงค์ และประมาณการต่าง ๆ สำหรับธุรกิจประกันต่อแต่ละประเภท จะอยู่ในความรับผิดชอบของผู้บริหารระดับสูงหรือฝ่ายจัดการ การสร้างแผนการหลักนี้จะมีสำคัญต่อการสร้างแผนการของฝ่ายต่าง ๆ ต่อไป

2. การวางแผนในระดับปฏิบัติการ (Tactical Planning)

เป็นการวางแผนของแต่ละประเภทของธุรกิจประกันต่อ ที่เกิดจากการกระจายเป้าหมายออกมาเป็นแผนการต่าง ๆ ในการดำเนินการของแต่ละฝ่ายโดยละเอียด แผนการในระดับนี้ เช่น แผนการรับประกัน แผนการตลาด เป็นต้น แผนการนี้จะถูกจัดทำโดยผู้บริหารที่รับผิดชอบแต่ละประเภทของการประกันต่อ

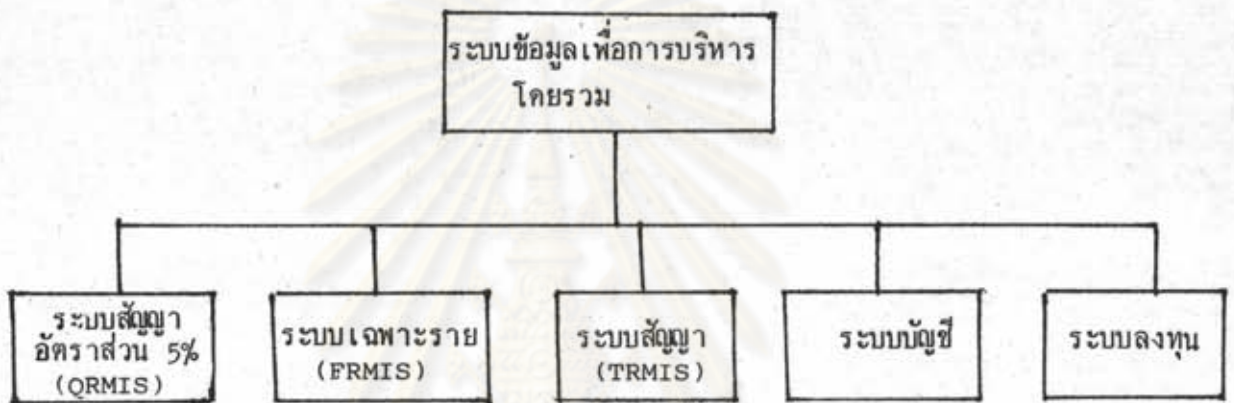
ระบบข้อมูลเพื่อการบริหารโดยรวม (IRMIS) จะคัดเลือกข้อมูลที่เหมาะสมในอันที่จะสามารถจัดการในระดับกลยุทธ์ อันรวมถึงการควบคุมให้ผลการดำเนินการทั้งหมดไปสู่เป้าหมายด้วย ส่วนการจัดการในระดับปฏิบัติการจะอาศัยระบบข้อมูลของแต่ละระบบของตัวเอง อันประกอบด้วยรายละเอียด

การคัดเลือกลักษณะข้อมูลสำหรับระบบข้อมูลโดยรวมจะมีความสำคัญมาก เพราะข้อมูลที่มากเกินไปจนจำเป็นต่อการตัดสินใจต่าง ๆ ในระดับนี้จะเป็นข้อมูลที่ไม่มีมีความสำคัญเลย และจะทำให้ข้อมูลมากจนทำให้ผู้บริหารต้องมา เสียเวลาพิจารณาเกี่ยวกับข้อมูลมากเกินไป ทำให้การตัดสินใจต่อเรื่องต่าง ๆ ไม่มีประสิทธิภาพ ดังนั้นคุณภาพของข้อมูลจึงเป็นสิ่งสำคัญ ระบบข้อมูล

ที่ที่จะต้องนำเสนอข้อมูลที่เหมาะสมพอดี ไม่ใช่นำเสนอข้อมูลให้มากที่สุดจนเกินความจำเป็น

ในการพิจารณาว่าข้อมูลใดที่จะต้องส่งผ่านจากระบบย่อยทุกระบบไปสร้างเป็นระบบข้อมูลโดยรวมนั้น ขึ้นอยู่กับ หน้าที่ของฝ่ายจัดการและความต้องการข้อมูลในการตัดสินใจ อันหมายถึงหน้าที่ของฝ่ายจัดการต่อเรื่องราวต่าง ๆ ในการที่จะบริหารธุรกิจนี้ ซึ่งฝ่ายจัดการหรือผู้บริหารระดับสูงในธุรกิจประกันจะต้องตัดสินใจหรือจัดการในเรื่องต่าง ๆ คือ

- รับผิดชอบผลกำไรขาดทุนของการดำเนินธุรกิจประกันต่อทุกประเภท



ภาพประกอบที่ 10.1 โครงสร้างของระบบข้อมูลเพื่อการบริหารโดยรวม

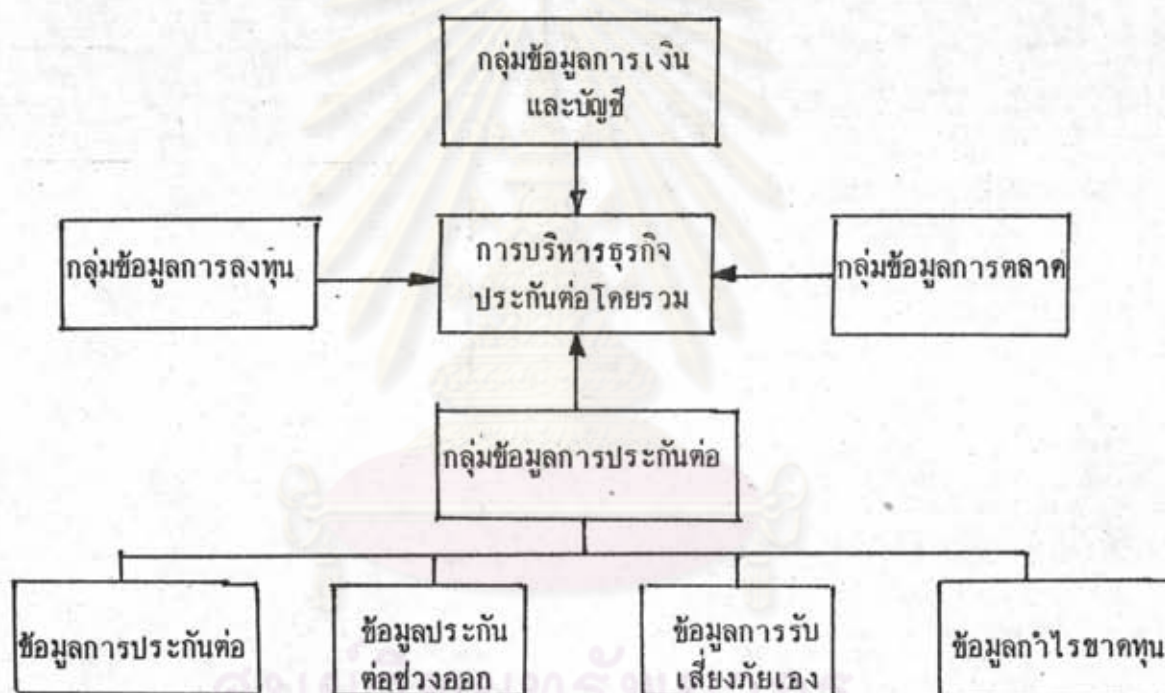
- วางแผนและควบคุมการดำเนินการในระดับกลยุทธ์
- จัดการเรื่องสัญญาประกันต่อออก
- จัดการเรื่องการจัดสรรงบประมาณ

โครงสร้างของระบบ

ระบบข้อมูลโดยรวมของธุรกิจประกันต่ออัครีภณนี้ จะเป็นระบบข้อมูลที่รวบรวมผลจากระบบข้อมูลย่อยทุกระบบมาเชื่อมโยงเข้าหากันประกอบด้วยข้อมูล ผลการดำเนินธุรกิจประกันต่อทุกประเภทที่ดำเนินการอยู่ รวมถึงด้านการลงทุนและค่าใช้จ่ายต่าง ๆ พร้อมกับข้อมูลทางการเงินและการตลาด มากำหนดเป็นระบบข้อมูลที่ผลิตข้อมูลโดยสรุปรวมทั้งหมดที่สามารถบอกถึงสภาพการดำเนินการทั้งองค์กรและนำไปใช้เป็นข้อมูลสำหรับผู้บริหารระดับสูงหรือฝ่ายจัดการที่

เกี่ยวข้องกับภาคตัดสินใจในระดับกลยุทธ์และนโยบาย ดังนั้นในระบบนี้จึงเป็นระบบข้อมูลหลักที่เชื่อมโยงระบบข้อมูลย่อยทั้งหมด ผู้บริหารจะใช้ข้อมูล เหล่านี้ควบคุมการดำเนินงานธุรกิจทั้งหมด และใช้เพื่อการวางวัตถุประสงค์และแผนการดำเนินงานโดยรวม

ในองค์กรนอกจากประกอบด้วยหน่วยของการรับประกันต่อทั้งสามหน่วยแล้ว ยังประกอบไปด้วยหน่วยงานทางบัญชีและการลงทุน ซึ่งหน่วยทางบัญชีจะทำหน้าที่ในการเรียกเก็บเบี้ยประกันต่อและจ่ายค่าสินไหมตามที่กำหนดจากฝ่ายที่ดำเนินการเกี่ยวกับการรับประกันต่อ ส่วนทางด้านการลงทุนจะนำเอาเบี้ยประกันต่อที่ได้รับไปลงทุนในรูปแบบการลงทุนต่าง ๆ ดังนั้นทั้งหน่วยงานทางบัญชีและการลงทุนจึงเป็นหน่วยงานที่สนับสนุนให้ธุรกิจสามารถดำเนินการไปได้



ภาพประกอบที่ 10.2 โครงสร้างของข้อมูลในการบริหารธุรกิจประกันต่อโดยรวม

ดังนั้นระบบข้อมูลโดยรวมจะเป็นระบบที่เชื่อมโยงทั้ง 5 หน่วย ซึ่งมีระบบการดำเนินงานของตนเอง จะมีการส่งผ่านข้อมูลซึ่งเป็นผลสรุปมาสร้างเป็นระบบข้อมูลโดยรวม ซึ่งข้อมูลที่มาจะถูกจัดโครงสร้างโดยแบ่งเป็น 4 กลุ่ม คือ

- กลุ่มข้อมูลการประกันต่อ (Reinsurance Information System)
- กลุ่มข้อมูลทางการเงินและบัญชี (Finance and Account Information)

- กลุ่มข้อมูลทางการลงทุน (Investment Information System)
- กลุ่มข้อมูลทางการตลาด (Marketing Information System)

1. กลุ่มข้อมูลการประกันต่อ

จะประกอบด้วยข้อมูลที่เกี่ยวข้องกับการดำเนินการประกันต่อจากการประกันต่อทุกประเภท ซึ่งผู้บริหารสามารถใช้ข้อมูลเหล่านี้วัดผลการดำเนินการ ข้อมูลนำเข้าสู่ระบบนี้จะส่งมาจากระบบการประกันต่อทั้ง 3 ประเภท คือ

- ระบบข้อมูลประกันต่อสัญญาอัตราส่วน 5%
- ระบบข้อมูลประกันต่อเฉพาะราย
- ระบบข้อมูลประกันต่อสัญญา

ซึ่งในระบบย่อยทั้งสามระบบ จะมีระบบข้อมูลของตัวเองอิสระ โครงสร้างขึ้นอยู่กับลักษณะการดำเนินธุรกิจและการตัดสินใจของการประกันต่อแต่ละประเภท แต่ในระบบโดยรวมจะขึ้นอยู่กับโครงสร้างการตัดสินใจของผู้บริหารระดับสูงที่ต้องการข้อมูลในลักษณะใด ข้อมูลที่ส่งจากระบบย่อยทั้งสามจะมารวมกัน เพื่อผลิตข้อมูลของผลการประกันต่อโดยรวม ซึ่งแนวทางการจัดข้อมูลจะจัดตามเรื่องต่าง ๆ ที่ผู้บริหารระดับสูงต้องตัดสินใจ โดยแบ่งเป็น 4 ด้าน คือ

- ก. ด้านการรับประกันต่อ (Inward Reinsurance)
- ข. ด้านการประกันต่อช่วงออก (Outward Reinsurance)
- ค. ด้านการรับเสี่ยงภัยเอง (Retention)
- ง. ด้านผลการดำเนินงานและกำไรขาดทุน (Profit and Loss)

ลักษณะของข้อมูลดิบที่ส่งผ่านมาสร้างเป็นข้อมูลในระบบนี้จะเป็นการดำเนินงานในธุรกิจทุกประเภท โดยเป็นข้อมูลสรุปในด้านต่าง ๆ ที่ผลิตตามเวลาที่กำหนดและต้องการตัดสินใจ

ข้อมูลในด้านการรับประกันต่อเข้า จะประกอบด้วยข้อมูลพวกเบี้ยประกันต่อรับ ส่วนลดความเสียหาย และผลของการรับประกันต่อทั้ง 3 ประเภท ข้อมูลเหล่านี้จะบอกให้ผู้บริหารระดับสูงทราบถึง ผลการดำเนินธุรกิจของแต่ละหน่วยของการดำเนินธุรกิจ และชี้ผลการดำเนินงานโดยรวมขององค์กรแก่ผู้บริหาร ผู้บริหารจะใช้ข้อมูลเหล่านี้เพื่อควบคุมแต่ละหน่วยของการประกันต่อและใช้วางแผนรับประกันต่อโดยรวม

ข้อมูลในด้านการประกันต่อช่วงออก จะประกอบด้วยข้อมูลผลการประกันต่อออก ทั้งโดยสัญญาและเฉพาะราย ข้อมูลจะเป็นพวกเบี้ยประกันต่อช่วงออก ส่วนลดรับ ความเสียหาย และการโอนความรับผิดชอบต่าง ๆ รวมถึงค่าบำเหน็จผลกำไร (Profit Commission) โดยเฉพาะการประกันต่อช่วงออกด้วยสัญญา ข้อมูลด้านนี้จะมีความสำคัญมาก สัญญาประกันต่อช่วงออกที่ใช้อาจมีได้หลายสัญญา และอาจรองรับธุรกิจประกันต่อมากกว่าหนึ่งประเภท ผู้บริหารจะแยกส่วนนี้ออกจากหน่วยรับประกันต่อออกมาดูแลรับผิดชอบส่วนนี้โดยตรง เพราะเป็นส่วนกลางที่มีการใช้ร่วมกัน สัญญาประกันต่อช่วงออกจะมีความสำคัญมากต่อการดำเนินการรับประกันต่อ เพราะถ้าไม่มีสัญญาประกันต่อช่วงออกหรือมีแต่เงื่อนไขไม่เหมาะสม ก็จะทำให้การดำเนินการในการรับประกันต่อเกิดความไม่สะดวกขาดประสิทธิภาพ ดังนั้นการควบคุมการใช้สัญญาประกันต่อออกที่ใช้ในแต่ละหน่วยจึงเป็นเรื่องที่สำคัญที่ผู้บริหารต้องดูแลเอาใจใส่ให้มาก นอกจากจะใช้ข้อมูลเหล่านี้ในการควบคุมแล้วยังใช้เพื่อการวางแผนการประกันต่อออก และวางรูปแบบของสัญญาที่เหมาะสม

ข้อมูลในด้านการรับเสี่ยงภัยไว้เองจะมีความสำคัญ เพราะการรับเสี่ยงภัยไว้เองโดยรวมทั้งหมดจะเป็นกำไรส่วนหลักของการรับประกัน ข้อมูลนี้จะช่วยให้ผู้บริหารทราบถึงผลกำไรจากการรับประกันที่รับเสี่ยงภัยไว้โดยไม่รวมถึงรายได้ข้ออื่นและผู้บริหารจะใช้เพื่อควบคุมการรับเสี่ยงภัยไว้เองในแต่ละภัย เพราะในภัยเดียวกันอาจมีการรับประกันต่อมาโดยการประกันต่อหลายประเภท ทำให้มีการรับเสี่ยงภัยไว้เองสูงเกินไปได้ ซึ่งจะต้องควบคุมไว้ไม่ให้เกินจากที่กฎหมายกำหนด และเสียหายจนเกินกว่าที่จะรับผิดชอบได้

ข้อมูลการดำเนินงานและผลกำไรขาดทุน จะเป็นผลการรับประกันจากทุกประเภท โดยคิดรวมถึงส่วนลดต่าง ๆ เงินสำรอง การโอนความรับผิดชอบต่าง ๆ ทั้งในด้านการรับประกันต่อและการประกันต่อช่วงออก เป็นกำไรสุทธิจากการดำเนินการรับประกันต่อ แต่ยังไม่คิดค่าใช้จ่ายและเงินลงทุน ข้อมูลเหล่านี้จะช่วยให้ผู้บริหารทราบถึงผลการดำเนินการรับประกันต่อ สามารถกำหนดเป้าหมายการดำเนินการและควบคุมได้

2. กลุ่มข้อมูลทางบัญชี

ในการดำเนินธุรกิจประกันภัยต่อ กระแสเงินที่เข้าและออกจริงมีความสำคัญมากในการชี้สถานะทางการเงินของบริษัท นอกเหนือจากผลการรับประกันต่อที่จะชี้ถึงผลการดำเนินการเท่านั้น ผลทางการเงินกับผลการรับประกันในแต่ละช่วงเวลา มักจะให้ผลไม่ตรงกัน แต่แนวโน้ม

ใกล้เคียงกัน เพราะเบี้ยประกันกับค่าสินไหมที่รับจ่ายจะไม่ได้รับในทันที จะมีช่วงเวลาของการชำระเงิน ซึ่งในแต่ละประเภทจะมีเงื่อนไขเฉพาะตัวสำหรับการประกันต่อแต่ละประเภท และลูกค้าแต่ละรายก็จะมี ความแตกต่างกันในเรื่องการรับจ่ายเงิน โดยเฉพาะบริษัทที่อยู่ต่างประเทศ จะเพิ่มปัญหาด้านการส่งเงินเข้าออกจากประเทศ

การบ่งบอกฐานะทางการเงินของบริษัทประกันต่อจำเป็นต้องมีมาตรฐานทางบัญชีอันหนึ่งเป็นตัวกำหนดที่เป็นที่ตกลงกัน มิฉะนั้นจะเป็นการยากที่จะระบุว่ากำไรหรือขาดทุนเป็นเท่าไร ซึ่งจะต้องพิจารณาถึงโครงสร้างรายได้และรายจ่ายก่อนจึงจะสามารถกำหนดระบบบัญชีและระบบข้อมูลซึ่งจะเชื่อมโยงกับระบบประกันต่อต่าง ๆ

- โครงสร้างรายได้

ในธุรกิจประกันต่อจะมีรายได้มาจาก 2 ทาง คือ

- ก) รายได้จากการประกันต่อ
- ข) รายได้จากการลงทุน

รายได้จากการรับประกันต่อจะหมายถึงเบี้ยประกันต่อซึ่งได้จากการประกันต่อทั้ง 3 ประเภท คือ แบบอัตราส่วน แบบเฉพาะราย และแบบสัญญา ซึ่งเบี้ยประกันที่ได้รับยังไม่ถือเป็นรายได้ในขณะนั้นทั้งหมด แต่เป็นเงินที่จะต้องมีการเสี่ยงภัย ซึ่งจะกระจายการถือเป็นรายได้ไปจนหมดปีของการคุ้มครองของเงินเบี้ยประกันจำนวนนั้น ซึ่งโดยปกติการคิดจะใช้ระบบ 1/24 ส่วน เบี้ยประกันต่อที่รับเข้ามาจะมีการจัดสรรเพื่อเสี่ยงภัยไว้เอง ซึ่งเป็นส่วนรายได้ของบริษัท และประกันต่อช่วงออกซึ่งส่วนนี้จะได้อำนาจหนี้ อันเป็นส่วนลคของสัญญาหรือเฉพาะรายช่วงออกอันเป็นรายได้อีกทาง

รายได้จากการลงทุน จะได้มาจากการนำเอาเบี้ยประกันต่อในส่วนที่รับเสี่ยงภัยเอง เบี้ยประกันต่อช่วงออกที่หักเป็นเงินสำรอง และเบี้ยประกันต่อที่ยังไม่ได้ชำระไปลงทุนในการลงทุนประเภทต่าง ๆ

- โครงสร้างรายจ่าย

รายจ่ายในธุรกิจนี้จะแบ่งเป็น 2 ทาง คือ

- ก) ค่าใช้จ่ายต่าง ๆ
- ข) ค่าสินไหม

ค่าใช้จ่ายจะประกอบไปด้วย ค่าใช้จ่ายในการรับประกัน ค่าใช้จ่ายในการลงทุน และค่าใช้จ่ายส่วนกลางอันรวมถึงภาษีด้วย ปัญหาอย่างหนึ่งในเรื่องค่าใช้จ่าย คือ การจัดสรร ค่าใช้จ่ายไปตามศูนย์กำไร/ค่าใช้จ่ายต่าง ๆ จะต้องมีการตกลงที่แน่นอนและเป็นที่ยอมรับในองค์กร แต่ก็มีค่าใช้จ่ายบางประเภทที่จัดสรรได้แน่นอน เช่น เงินเดือน ค่าวัสดุอุปกรณ์ ฯลฯ

ค่าสินไหมที่จ่ายไปจะมีการเรียกเก็บจากส่วนที่เอาประกันต่อช่วง ซึ่งการเก็บ จะมี 2 กรณี คือ เรียกเก็บจากงบบัญชีรายไตรมาส (Statement of Account) และเรียกเก็บในทันทีเป็นรายต่อราย (Cash Call) ซึ่งจะไปหักออกจากบัญชีรายไตรมาสอีกที

— ระบบทางบัญชีสำหรับธุรกิจประกันต่อ จะเป็นระบบสนับสนุนการดำเนินการ มีหน้าที่ในการจัดเก็บเงิน (Account Recievable) และจ่ายเงิน (Account Payable) ของธุรกิจประกันต่อทั้ง 3 ประเภท โดยในระบบบัญชีจะรับข้อมูลจากระบบการรับประกันต่ออันเป็นผลสรุปรายเดือนของลูกค้าทั้งต่อรับและช่วงออกมาดำเนินการทางบัญชี อันรวมถึงการจัดบันทึกรายการทางบัญชี และงบบัญชีเกี่ยวกับการประกันต่อ ซึ่งรูปแบบวิธีการจะขึ้นอยู่กับข้อกำหนดเงื่อนไขต่าง ๆ ของสัญญาประกันต่อตามที่คู่สัญญาได้ตกลงกันได้

ระบบทางบัญชีจะแบ่งเป็นระบบย่อย 3 ส่วน คือ

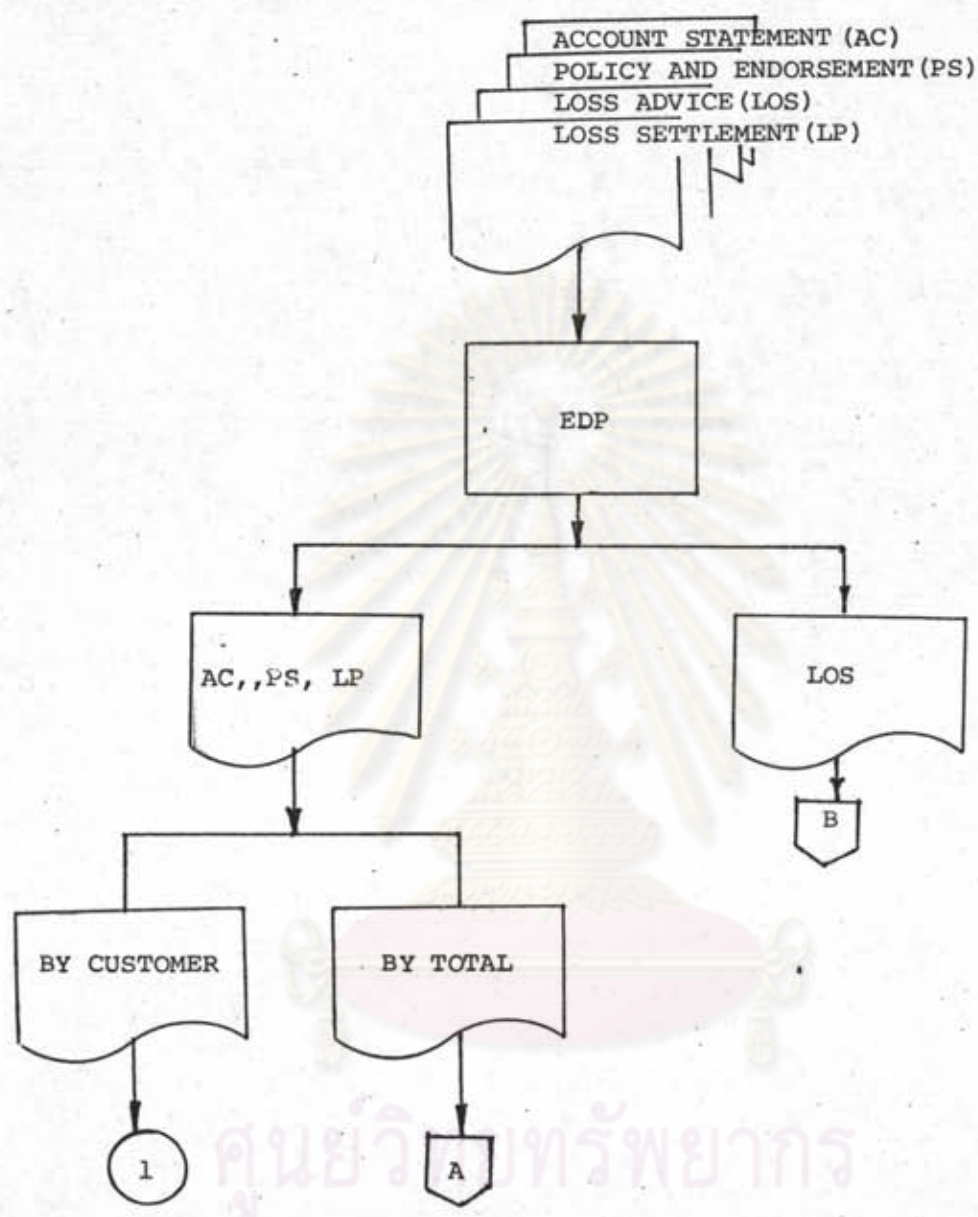
- 1) ระบบการรับทางบัญชี (Account Recievable)
- 2) ระบบการจ่ายทางบัญชี (Account Payable)
- 3) ระบบบัญชีแยกประเภท (General Ledger)

ระบบการรับทางบัญชี จะเป็นขบวนการของรับเงินเข้ามาจะแบ่งเป็น 2 ด้าน คือ

- 1) กรณีการรับเบี้ยประกันต่อจากการรับประกันต่อ (Inward Reinsurace)
- 2) กรณีการรับค่าสินไหมทดแทนจากประกันต่อช่วงออก (Outward Reinsurance)

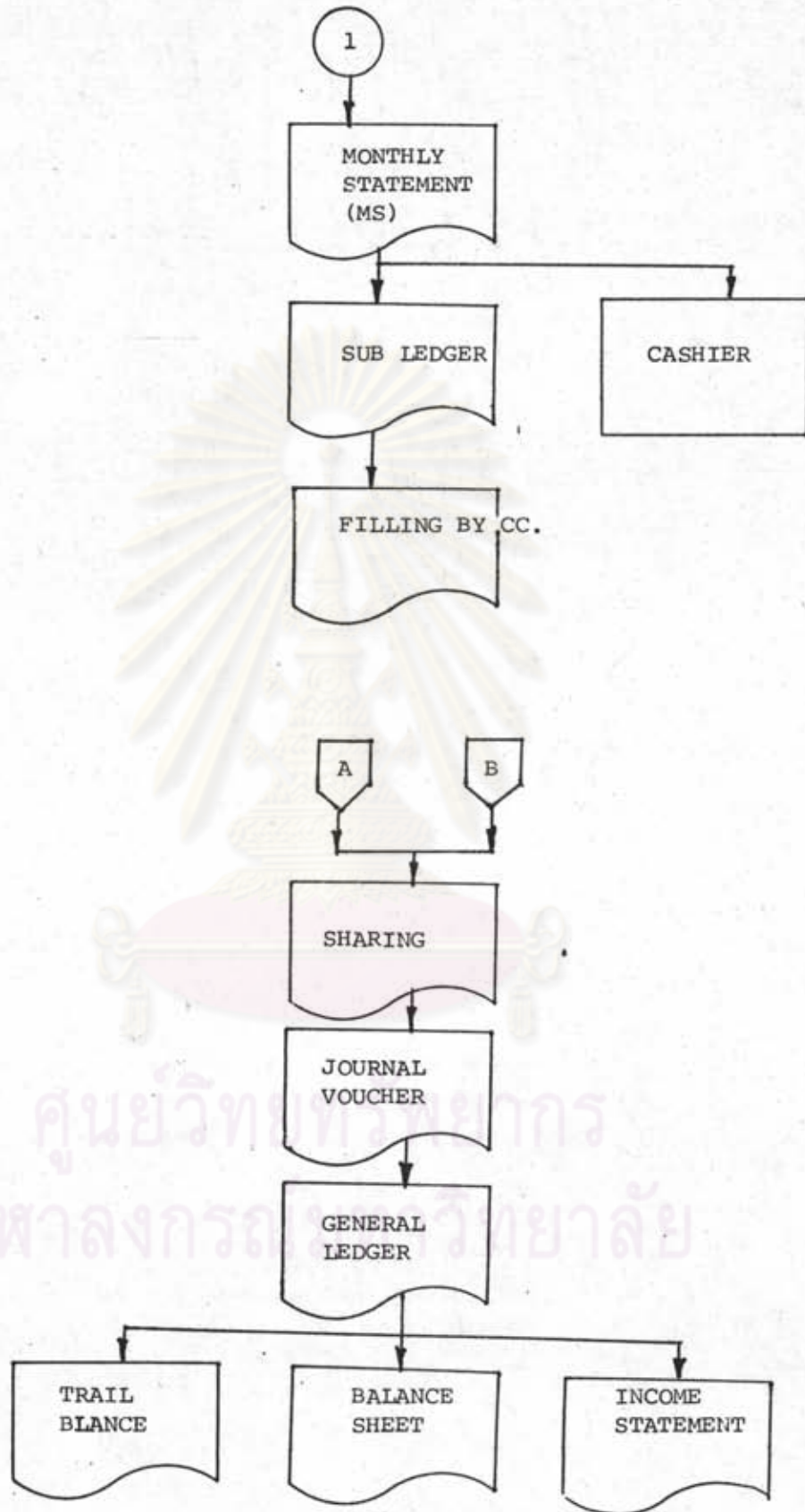
ระบบการจ่ายทางบัญชี จะเป็นการดำเนินการของการจ่ายเงินออก ซึ่งแบ่งเป็น 2 ด้าน คือ

- 1) กรณีการจ่ายค่าสินไหมจากการรับประกันต่อ (Inward Reinsurance)
- 2) กรณีการรับค่าสินไหมคืนจากการประกันต่อช่วงออก (Outward Reinsurance)



ศูนย์วิทยุโทรพยากร
จุฬาลงกรณ์มหาวิทยาลัย

ภาพประกอบที่ 10.3 ระบบบัญชีส่วนที่ 1



ภาพประกอบที่ 10.4 ระบบบัญชีส่วนที่ 2

การดำเนินการจะรับข้อมูลจากระบบประกันภัยต่อทั้ง 3 ระบบ ในรูปแบบของ รายงานต่อไปนี้ คือ

- PREMIUM STATEMENT (PS)
- LOSS OUTSTANDING REGISTER (L O/S)
- LOSS PAID REGISTER (LP)
- ACCOUNT STATEMENT

ข้อมูลเหล่านี้จะผ่านกระบวนการทางบัญชีในการจ่ายเงินให้แก่ลูกค้าแต่ละราย และเรียกเก็บจากลูกค้าแต่ละรายทั้งการรับประกันต่อและประกันต่อช่วงออก

ทั้งในการรับและการจ่ายจะมาบันทึกบัญชีรวมกันเป็นบัญชีลูกหนี้รายตัว (Sub Ledger) ของลูกค้าแต่ละคน

ระบบบัญชีแยกประเภท ในระบบบัญชีข้อมูลการรับและการจ่ายโดยรวมทั้งหมด จะมาเข้าสู่การดำเนินการบัญชีแยกประเภท ในระบบบัญชีประกันต่อแยกประเภทจะประกอบด้วย การรับประกันต่อและการประกันต่อช่วงออก โดยรับเบี้ยประกันต่อจากการรับประกันต่อและนำ เบี้ยประกันต่อบางส่วนจ่ายให้บริษัทที่มารับประกันต่อช่วงออก และในต้นคำสินไหมจะจ่ายแก่บริษัท เอาประกันต่อ และสามารถเรียกเก็บจากส่วนที่ทำประกันต่อออก ในระบบบัญชีแยกประเภทนี้จะ ได้ข้อมูลแก่ผู้บริหารคือ งบการเงิน

ข้อมูลที่ได้จากระบบบัญชีจะเป็นข้อมูลทางการเงินที่เข้าออกที่แท้จริง และ จะแสดงสถานการณ์รับจ่ายของลูกค้าแต่ละราย และบริษัทที่รับประกันต่อช่วงจากบริษัท ทำให้ สามารถไปช่วยกำหนดแผนการตลาดในการติดต่อกับลูกค้าหรือบริษัทประกันต่อช่วง และจะใช้ ข้อมูลเหล่านี้ในการจัดการเรื่องการบริหารเงินสดและการลงทุน

3. กลุ่มข้อมูลการลงทุน

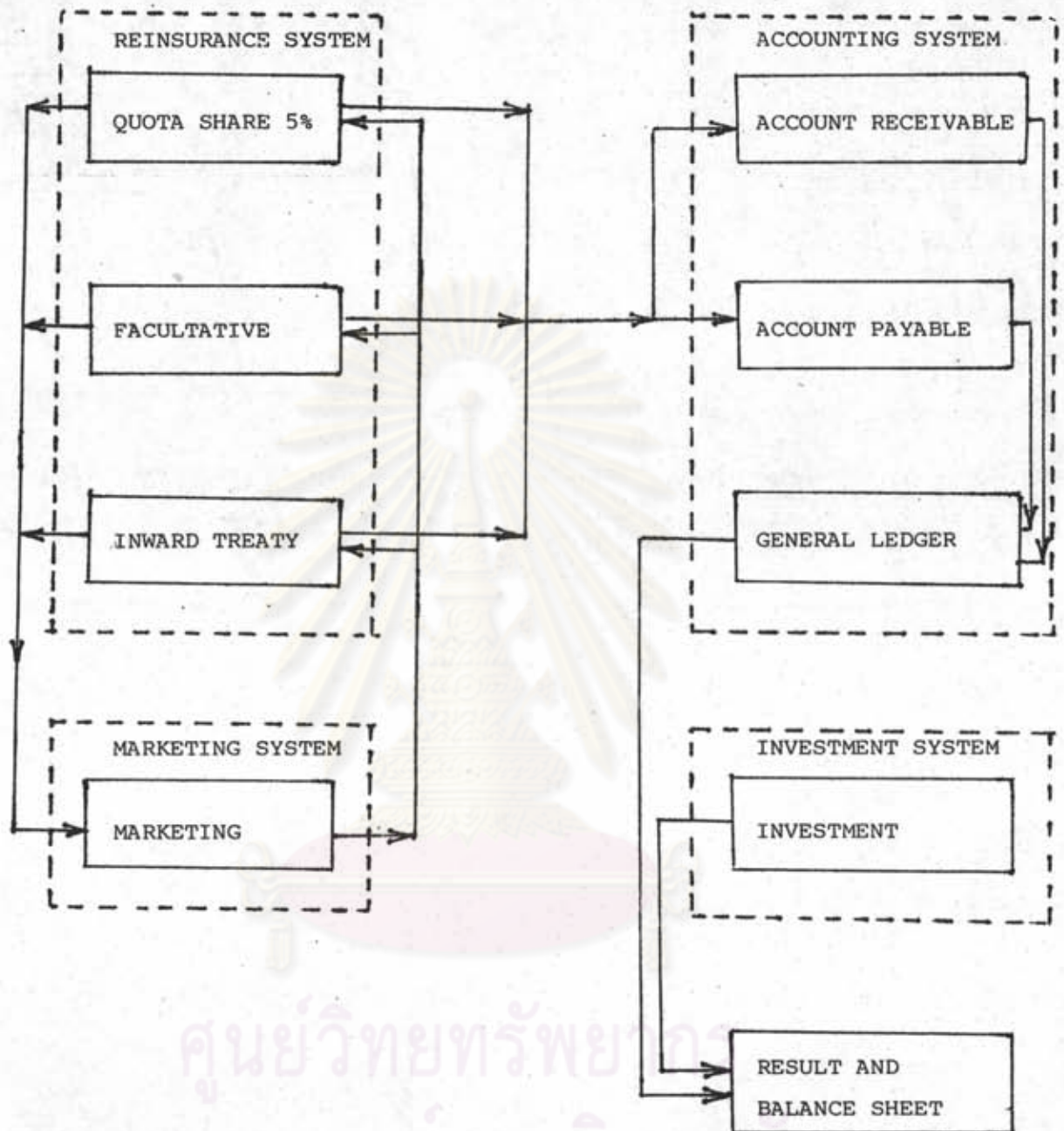
ธุรกิจประกันภัยต่อเป็นธุรกิจที่สามารถระดมเงินเป็นจำนวนมากเข้ามาในรูปของ เบี้ยประกันต่อ ซึ่งจะนำไปลงทุนในการลงทุนประเภทต่าง ๆ เพื่อให้ได้ผลตอบแทนจากการลงทุน เป็นรายได้ของบริษัท ในธุรกิจนี้รายได้จากการลงทุนจะมีความสำคัญมากพอ ๆ กับรายได้จาก การรับประกัน เพราะเป็นเงินจำนวนมาก และในบางบริษัทรายได้จากการลงทุนจะมากกว่า กว่าไรจากการรับประกันได้ รายได้จากการรับประกันเป็นรายได้ที่ต้องมีความเสี่ยงภัยจะประมาณ

กำไรได้ยากเพราะแปรตามความเสียหายซึ่งมักจะคาดการณได้ยากในขณะที่รายได้จากการลงทุนจะควบคุมได้ดีกว่า

การลงทุนในธุรกิจประกันต้องจะถูกจำกัดจากรัฐบาลให้ลงทุนในหลักทรัพย์ที่มีความปลอดภัยของเงินที่จะจ่ายลงทุน (Degree of Safety of Principle) ตามพระราชบัญญัติประกันวินาศภัย พ.ศ. 2510 เพื่อให้บริษัทมีความมั่นคงในการดำเนินงาน การลงทุนส่วนใหญ่จะลงทุนในรูปเงินฝากธนาคาร พันธบัตร หุ้น ฯลฯ ในการลงทุนจะพิจารณาถึงปัจจัยต่างๆ ดังนี้ คือ

- 1) ความปลอดภัยของเงินลงทุน หมายถึงรักษาเงินลงทุนเริ่มแรกให้คงไว้ และป้องกันความเสี่ยงซึ่งเกิดจากอำนาจซื้อลดลงอันเป็นผลจากภาวะเงินเฟ้อ ส่วนใหญ่จะเป็นการลงทุนในหลักทรัพย์ที่มีเวลากำหนดคืนเงินต้นจำนวนแน่นอน เช่น พันธบัตร ฯลฯ
- 2) เสถียรภาพของรายได้ จะลงทุนในหลักทรัพย์ที่ให้รายได้สม่ำเสมอ เช่น ดอกเบี้ย เงินปันผล ฯลฯ
- 3) ความมั่งคั่งของเงินลงทุน โดยลงทุนในหุ้นของบริษัทที่กำลังขยายตัว หรือนำรายได้จากเงินลงทุนไปลงทุนต่อไป
- 4) ความคล่องตัวในการซื้อขาย หมายถึง หลักทรัพย์นั้นซื้อขายได้ง่ายและรวดเร็ว
- 5) ความสามารถในการเปลี่ยนเป็นเงินสดได้ทันที
- 6) การกระจายเงินลงทุน ในการลงทุนในหลักทรัพย์หลายอย่างเพื่อกระจายความเสี่ยง
- 7) ความพอใจในด้านภาษี ซึ่งอาจลงทุนในพันธบัตรที่ยกเว้นภาษี เพื่อเลี่ยงภาษีอัตราก้าวหน้าจะได้รักษารายได้ให้มากที่สุด

ดังนั้นระบบข้อมูลของการลงทุนจะต้องผลิตข้อมูลเกี่ยวกับเงินลงทุน ซึ่งจะเป็นข้อมูลที่สำคัญสำหรับผู้บริหารในการวางแผนดำเนินธุรกิจ เพื่อให้ได้ผลกำไรโดยรวมของการดำเนินงานตามวัตถุประสงค์ที่วางไว้ในแต่ละปีรับประกัน โดยแผนการลงทุนจะสอดคล้องกับแผนรับประกันต่อ ข้อมูลที่ได้จากระบบนี้ผู้บริหารจะใช้เพื่อการวางแผนและควบคุมการลงทุน



ภาพประกอบที่ 10.5 การไหลของข้อมูลในระบบข้อมูลเพื่อการบริหารโดยรวม

4. กลุ่มข้อมูลทางการตลาด

เป็นข้อมูลที่เกี่ยวข้องกับการดำเนินธุรกิจประกันต่อกับลูกค้าแต่ละรายทั้งการประกันต่อรับและประกันต่อช่วงออกทุกประเภททั้งในเชิงบัญชีและปีรับประกัน อันจะเป็นข้อมูลที่จะช่วยให้ผู้บริหารทราบถึงการติดต่อกับลูกค้าแต่ละรายมีผลโดยรวมเป็นอย่างไร และจะช่วยในการวางแผนการตลาดโดยรวม

ข้อมูลที่ต้องการของผู้บริหาร

ในการบริหารธุรกิจประกันภัยต่อ การตัดสินใจเกี่ยวกับธุรกิจทั้งหมดทุกประเภทอันรวมถึงค่าใช้จ่ายต่าง ๆ และรายได้จากการลงทุน จะเป็นหน้าที่ของผู้บริหารระดับสูงในการตัดสินใจต่าง ๆ ต่อข้อมูลที่ได้รับเหล่านี้ ผู้บริหารจะไม่ได้เข้าร่วมในด้านรายละเอียดของการดำเนินงาน แต่จะได้รับข้อมูลเป็นข้อสรุปในเรื่องต่าง ๆ ตามรูปแบบที่ต้องการและระยะเวลาที่เหมาะสม ข้อมูลที่ต้องการในระบบนี้จะประกอบด้วยลักษณะข้อมูล 6 ประเภทคือ

1. งบการเงิน

จะประกอบด้วยงบดุล และงบกำไรขาดทุนของธุรกิจประกันต่อแยกตามประเภทต่าง ๆ ของการประกันต่อที่จะให้ข้อมูลผลการดำเนินงานของธุรกิจประกันต่อแต่ละประเภทสำหรับผู้บริหารภายในเวลาที่กำหนด เช่น ทุก 1 เดือน ฯลฯ งบการเงินในธุรกิจนี้จะแบ่งเป็น 2 ประเภท คือ

- 1) งบการเงินตามผลการรับประกัน
- 2) งบการเงินตามกระแสเงินสดที่เข้าออกจริง

2. ข้อมูลการรับประกันต่อทุกประเภทของการประกันต่อ (Reinsurance-in)

ข้อมูลเหล่านี้จะเป็นผลสรุปของการดำเนินกิจการในการรับประกันต่อแต่ละประเภทของบริษัท เพื่อให้ผู้บริหารได้ทราบความเป็นไปของการดำเนินงานรับประกัน และจะใช้ข้อมูลนี้ในการวางแผนและนโยบายโดยรวมของบริษัท และจะใช้ในการควบคุมการดำเนินงานของหน่วยการรับประกันประเภทต่าง ๆ

3. ข้อมูลผลการประกันต่อช่วงออก (Reinsurance-out)

ข้อมูลนี้เป็นการรวบรวมผลการทำประกันต่อช่วงออกทั้งหมดของบริษัทที่ดำเนินการจากทุกประเภทของการรับประกันต่อ ข้อมูลเหล่านี้จะใช้เพื่อการควบคุมการประกันต่อออกให้เป็นไปตามแผน การประกันต่อออกจะต้องถูกกระทำในสัดส่วนที่เหมาะสม เพราะถ้าประกันต่อช่วงออกมากเกินไปจะทำให้กำไรลดลง แต่ถ้าน้อยเกินไปจะทำให้บริษัทรับเสี่ยงภัยมากเกินไป นอกจากนี้ข้อมูลนี้จะช่วยให้ผู้บริหารตัดสินใจในเรื่องต่าง ๆ ในการทำสัญญาประกันต่อช่วงออกที่เหมาะสม

4. ข้อมูลทางบัญชี

จะเป็นข้อมูลโดยสรุปของกระแสเงินทั้งเข้าและออกแท้จริงของบริษัทและของบริษัทต่าง ๆ ที่เป็นลูกค้านับถึงบริษัทที่รับประกันต่อช่วง ข้อมูลนี้จะบอกถึงสภาวะทางการเงินต่าง ๆ ในการดำเนินธุรกิจ

5. ข้อมูลการลงทุน

ข้อมูลเหล่านี้จะสรุปเรื่องการลงทุนของบริษัทในการลงทุนประเภทต่าง ๆ ข้อมูลเหล่านี้จะช่วยผู้บริหารในการตัดสินใจในเรื่องต่าง ๆ ของการลงทุนที่สอดคล้องกับการรับประกันต่อ เพื่อที่จะกำหนดแผนการลงทุนที่เหมาะสม และควบคุมผลให้เป็นไปตามแผนเพื่อเป้าหมายการดำเนินงานของบริษัท

6. ข้อมูลทางการตลาด

จะเป็นข้อมูลสรุปผลการดำเนินงานกับแต่ละบริษัทที่เป็นลูกค้าว่ามีผลการดำเนินการอย่างไร ข้อมูลเหล่านี้จะช่วยในการควบคุมและวางแผนการตลาดที่เหมาะสม และสอดคล้องกับแผนการรับประกันต่อของบริษัท

การออกแบบรายงานผล

รายงานสำหรับระบบข้อมูลโดยรวมจะเป็นรายงานที่แสดงผลรวบรวมของการดำเนินงานธุรกิจแต่ละประเภทของการรับประกันต่อที่บริษัทดำเนินการอยู่ รวมถึงรายได้จากการลงทุนและค่าใช้จ่ายต่าง ๆ รายงานในระบบนี้จะป็นรายงานที่เสนอต่อผู้บริหารที่รับผิดชอบ โดยรายงานเหล่านี้จะช่วยให้ผู้บริหารสามารถตัดสินใจและควบคุมแผนโดยรวมและแผนในระดับนโยบาย

รูปแบบของรายงานในระบบนี้ในการบริหารธุรกิจประกันต่อจะประกอบด้วย

1. FIRE REINSURANCE-BUSINESS RESULT (MR001)

รายงานนี้จะเป็นรายงานที่รวบรวมการดำเนินงานธุรกิจประกันต่อในประเภทต่าง ๆ ภายในช่วงเวลาที่น่าสนใจ เช่น เป็นรายเดือน รายไตรมาส ฯลฯ โดยข้อมูลจะแจกแจงเป็น 3 กลุ่ม คือ ส่วนของการรับประกันเข้า ส่วนของการประกันต่อออก และส่วนที่เก็บไว้เสี่ยงภัยเอง โดยจะมีข้อมูลเกี่ยวกับเบี้ยประกัน ค่าสินไหม และผลการรับประกันในแต่ละส่วน และรายงานยังแสดงถึงผลกำไรของแต่ละธุรกิจและทั้งหมด โดยกำไรในรายงานนี้จะหมายถึงกำไรจากการรับประกัน รายงานนี้จะช่วยให้ผู้บริหารทราบถึงความเป็นไปภายในช่วงเวลาหนึ่ง ๆ ของการดำเนินการของการประกันต่อแต่ละประเภท ทำให้สามารถควบคุมการดำเนินการโดยรวมได้ ดังแสดงรายละเอียดและรูปแบบในตารางที่ 10.1 และภาพประกอบที่ 10.6

2. RESULT AT A GLANCE (RUN OFF) (MR002)

จะเป็นรายงานสรุปผลการรับประกันต่อ (RE-IN) ของทุกธุรกิจประกันต่อ โดยแจกแจงเป็นผลของแต่ละปีรับประกันในปัจจุบัน และในแต่ละปีรับประกันจะแยกผลของแต่ละปีบัญชีของปีรับประกันหนึ่ง ๆ ด้วย เพื่อดูผลของปีรับประกันเมื่อสิ้นแต่ละปีบัญชีที่ผ่านมา รายงานนี้จะช่วยให้ผู้บริหารทราบผลการดำเนินการรับประกันต่อของแต่ละปีรับประกัน และผลเมื่อผ่านแต่ละปีบัญชี ซึ่งจะสามารถใช้ข้อมูลในการวางแผนในการดำเนินงานธุรกิจโดยรวม ดังแสดงรายละเอียดและรูปแบบในตารางที่ 10.2 และภาพประกอบที่ 10.7

3. RESULT AT A GLANCE (CLEAN CUT) (MR003)

จะเป็นรายงานสรุปผลในลักษณะเดียวกับ MR002 แต่จะแจกแจงตามปีบัญชี และในปีบัญชีจะแยกให้เห็นผลของแต่ละปีรับประกัน รายงานนี้จะใช้ควบคู่กับ MR003 ดังแสดงรายละเอียดในตารางที่ 10.3 และภาพประกอบที่ 10.8

4. CUSTOMER RESULT (ALL CLASS) (MR004)

จะเป็นรายงานสรุปผลการดำเนินงานธุรกิจกับลูกค้าทุกรายในการประกันต่อทุกประเภท และแสดงถึงกำไรที่เกิดขึ้นโดยรวมจากลูกค้าแต่ละรายภายในช่วงเวลาที่กำหนด ข้อมูลนี้จะช่วยให้ทราบอย่างคร่าว ๆ ถึงการดำเนินงานธุรกิจกับลูกค้า อันจะใช้ประโยชน์ทางการตลาด ดังแสดงรายละเอียดและรูปแบบในตารางที่ 10.4 และภาพประกอบที่ 10.9

5. CUSTOMER UNDERWRITING RESULT (ALL CLASS) (MR005)

รายงานนี้จะแสดงข้อมูลผลการรับประกันกับบริษัทที่เป็นลูกค้าโดยแสดงเป็นรายปี แยกแยะในสองลักษณะคือ ในเชิงปีรับประกันและปีบัญชี ตั้งแต่ต้นจนปัจจุบัน โดยแบ่งแต่ละประเภทของการประกันคือ คังแสดงรายละเอียดและรูปแบบในตารางที่ 10.5 และภาพประกอบที่ 10.10

6. FIRE UNDERWRITING RESULT BY CUSTOMER (MR006)

จะเป็นรายงานต่อจาก MR005 โดยจะแสดงเป็นยอดรวมของการประกันต่อทุกประเภท คังแสดงรายละเอียดและรูปแบบในตารางที่ 10.6 และภาพประกอบที่ 10.11

รายงาน MR004, MR005, MR006 จะช่วยให้สามารถวิเคราะห์ผลการดำเนินงานธุรกิจกับลูกค้าแต่ละราย ซึ่งจะนำมากำหนดแผนการตลาดที่จะติดต่อทำธุรกิจกับลูกค้าแต่ละรายอย่างเหมาะสม และจะใช้เพื่อการควบคุมทางการตลาด

7. SUMMARY OF REINSURANCE-OUT (MR007)

รายงานนี้จะเป็นการสรุปการประกันต่อช่วงออกภายในช่วงเวลาหนึ่งของบริษัท โดยข้อมูลจะแยกแยะถึงการประกันต่อช่วงออกของธุรกิจรับประกันต่อแต่ละประเภท ซึ่งการประกันต่อช่วงจะกระทำโดยการประกันต่อช่วงออกโดยสัญญาและแบบเฉพาะราย ยกเว้นธุรกิจรับประกันต่อแบบสัญญาซึ่งจะช่วงต่อออกด้วยสัญญาเท่านั้น ข้อมูลในรายงานนี้จะแสดงการประกันช่วงออกของบริษัท ซึ่งจะใช้เพื่อการควบคุมการประกันต่อช่วงออกของทุกธุรกิจและผลรวมทั้งหมดให้ได้สัดส่วนตามแผนประกันต่อออกในแต่ละปี คังแสดงรายละเอียดและรูปแบบในตารางที่ 10.7 และภาพประกอบที่ 10.12

8. REINSURANCE-OUT RESULT (ALL CLASS) (MR008)

รายงานนี้จะแสดงข้อมูลของผลการประกันต่อช่วงออกในแต่ละปีที่ผ่านมาของการประกันต่อทุกประเภทของบริษัท โดยแสดงข้อมูลเกี่ยวกับเบี้ยประกัน ส่วนลดการประกันต่อด้วย โดยเบี้ยประกันจะแสดงถึงปริมาณของการทำประกันต่อช่วงออกในแต่ละปีของบริษัทในธุรกิจรับประกันต่อแต่ละประเภท และอัตราส่วนลดจะแสดงถึงรายได้จากการประกันต่อออก ข้อมูลนี้จะใช้เพื่อการวางแผนและสัดส่วนที่เหมาะสมสำหรับการประกันต่อช่วงออกไปในปีต่อไป คังแสดงรายละเอียดและรูปแบบในตารางที่ 10.8 และภาพประกอบที่ 10.13

9. MONTHLY REINSURANCE-OUT TREATY RESULT (MR009)

รายงานนี้เป็นข้อมูลรายละเอียดผลของสัญญาประกันต่อช่วงออกแต่ละสัญญา โดยแสดงผลแต่ละเดือนออกมาทุกเดือนจนปัจจุบันในปีหนึ่ง ๆ สัญญาประกันต่อช่วงออกสัญญาหนึ่ง อาจถูกใช้สำหรับการรับประกันต่อหลายประเภทให้ขึ้นอยู่กับเงื่อนไขในสัญญา ดังนั้นผลในสัญญา จะเป็นผลรวมจากการประกันต่อช่วงจากทุกประเภท ข้อมูลเหล่านี้จะใช้ในการควบคุมการใช้ สัญญาประกันต่อช่วง และจะสามารถรับการประกันต่อช่วงของสัญญานี้ในเดือนต่อไป ดังแสดง รายละเอียดและรูปแบบในตารางที่ 10.9 และภาพประกอบที่ 10.14

10. REINSURANCE-OUT TREATY RESULT (MR010)

รายงานนี้จะแสดงผลของสัญญาประกันต่อช่วงออกเป็นปีสัญญาตั้งแต่ต้นจนปัจจุบัน ข้อมูลนี้จะช่วยให้ทราบว่าสัญญานั้นถูกใช้สำหรับแต่ละธุรกิจรับประกันอย่างไรในแต่ละปีที่ผ่านมา เพื่อที่จะใช้ข้อมูลนี้ไปปรับปรุงเงื่อนไขและการใช้สัญญา นอกจากนี้รายงานจะแสดงข้อมูลผลการรับประกันของสัญญาในเชิงรับประกันและกำไรขาดทุนของสัญญาด้วย ทำให้ทราบว่าธุรกิจรับประกัน ต่อใดทำให้สัญญากำไรขาดทุนอย่างไร จะช่วยทำให้การต่อสัญญาในปีต่อไปเหมาะสมขึ้น ในการ กำหนดรายละเอียดของสัญญาในการรับประกันต่อช่วงจากแต่ละประเภทอย่างสมคูลย์ ดังแสดง รายละเอียดและรูปแบบในตารางที่ 10.10 และภาพประกอบที่ 10.15

11. REINSURER RESULT (MR011)

รายงานนี้จะแสดงผลการรับประกันต่อช่วงออกของแต่ละบริษัทรับประกันต่อ ช่วงออกที่ทำธุรกิจกับบริษัทในแต่ละปีจนปัจจุบันโดยแจกแจงการประกันต่อช่วงออกจากทั้งสอง ประเภทคือจากสัญญาประกันต่อช่วงและช่วงต่อเฉพาะราย พร้อมทั้งแสดงผลการรับประกัน ต่อโดยรวมในแต่ละปี ข้อมูลเหล่านี้จะทำให้รู้สภาพการดำเนินงานธุรกิจประกันต่อช่วงออกกับแต่ละ บริษัทที่มารับประกันต่อช่วงออก ซึ่งจะใช้ในการควบคุมและวางแผนการประกันต่อออกกับแต่ละ บริษัท ดังแสดงรายละเอียดและรูปแบบในตารางที่ 10.11 และภาพประกอบที่ 10.16

12. งบการเงิน

จะเป็นรายงานสรุปผลการดำเนินงานธุรกิจทั้งหมด ทั้งในด้านการประกันต่อ การ ลงทุน ค่าใช้จ่าย และอื่น ๆ โดยงบการเงินมักจะเสนอต่อผู้บริหารเป็นรายเดือน หรือช่วง เวลาอื่น ๆ ที่ต้องการ งบการเงินจะช่วยให้ผู้บริหารทราบถึงสถานะของบริษัทและการดำเนินงาน

งานด้วย งบการเงินจะแบ่งออกเป็น 3 ประเภท คือ

ก) งบดุล

จะแสดงข้อมูลเกี่ยวกับสินทรัพย์ และหนี้สินและส่วนของผู้ถือหุ้น โดยในการบันทึกสำรอง บันทึกแบบ 40% ต้องแสดงรายละเอียดและรูปแบบในตารางที่ 10.12 และภาพประกอบที่ 10.17

ข) งบกำไรขาดทุน

รายงานนี้เป็นข้อมูลแสดงผลกำไรขาดทุนจากการประกันต่อโดยจะมีรายละเอียดของเบี้ยประกันต่อทั้งที่รับเข้ามาและจ่ายออกไปสำหรับการประกันต่อช่วงออก รายละเอียดค่าสินไหมทดแทน ส่วนลดของการประกันต่อ และจะแสดงผลกำไรขาดทุนซึ่งแบ่งเป็น 3 ประเภท คือ

- กำไรขาดทุนจากการรับประกัน จะเป็นกำไรจากเบี้ยประกันต่อหักด้วย ส่วนลดและค่าสินไหม พร้อมทั้งพิจารณาผลการประกันช่วงออกด้วย

- กำไรขาดทุนจากการดำเนินการ จะเป็นกำไรจากกำไรขาดทุนจากการรับประกันหักด้วยค่าใช้จ่ายต่าง ๆ และคิดรายได้จากการลงทุนด้วย

- กำไรขาดทุนสุทธิ จะเป็นกำไรจากกำไรขาดทุนจากการดำเนินการหักด้วยภาษีเงินได้

งบกำไรขาดทุนจะเป็นรายงานที่สำคัญในการบอกผลการดำเนินการรับประกันต่อโดยรวมและแยกแต่ละประเภท ดังนั้นงบกำไรขาดทุนจึงต้องแยกตามประเภทของการรับประกันต่อด้วย และต้องแยกค่าใช้จ่ายสำหรับแต่ละธุรกิจ พร้อมทั้งรายได้จากการลงทุนในแต่ละประเภท เพื่อให้เป็นรายงานที่แสดงข้อมูลกำไรขาดทุนจริงของแต่ละประเภท โดยข้อมูลเหล่านี้จะใช้ในการควบคุมผลการดำเนินการแต่ละประเภท และวางเป้าหมายวัตถุประสงค์สำหรับแต่ละประเภทได้ ดังนั้นงบกำไรขาดทุนจึงแบ่งเป็น 4 รายงาน คือ

1) งบกำไรขาดทุนรวมทุกประเภท (MR013) ต้องแสดงรายละเอียดและรูปแบบในตารางที่ 10.13 และภาพประกอบที่ 10.18

2) งบกำไรขาดทุนประเภทสัญญาอัตราส่วน 5% (MR014) ต้องแสดงรายละเอียดและรูปแบบในตารางที่ 10.14 และภาพประกอบที่ 10.19

3) งบกำไรขาดทุนประเภทเฉพาะราย (MR015) ต้องแสดงรายละเอียด

และรูปแบบในตารางที่ 10.15 และภาพประกอบที่ 10.20

4) งบกำไรขาดทุนประเภทสัญญา (MR016) คังแสดงรายละเอียดและรูปแบบในตารางที่ 10.16 และภาพประกอบที่ 10.21

ก) รายได้จากการลงทุน (MR017)

จะเป็นรายงานที่แสดงข้อมูลเกี่ยวกับการลงทุนของบริษัทที่นำเอาเบี้ยประกัน
ต่อไปลงทุน โดยรายงานจะแบ่งเป็น 2 รายงาน คือ

1) รายได้จากการลงทุน (MR018)

รายงานนี้จะแสดงผลของการลงทุนประเภทต่าง ๆ ภายในช่วงเวลา
หนึ่ง โดยแสดงข้อมูลของรายได้หักค่าใช้จ่ายในการลงทุนจะได้เป็นรายได้จากการลงทุนสุทธิ
และรายงานนี้จะแยกทั้งการลงทุนรวมและแบ่งแยกไปตามแต่ละประเภทของการดำเนินธุรกิจรับ
ประกันต่อเป็นแต่ละรายงาน และข้อมูลรายได้จากการลงทุนจะไปปรากฏในงบกำไรขาดทุนแต่ละ
ประเภท คังแสดงรายละเอียดและรูปแบบในตารางที่ 10.17 และภาพประกอบที่ 10.22

2) รายละเอียดการลงทุน

จะเป็นรายงานที่แสดงข้อมูลรายละเอียดของการลงทุนในประเภท
ต่าง ๆ ซึ่งจะประกอบด้วย เงินฝากธนาคาร พันธบัตร ตั๋วสัญญาใช้เงิน และหุ้น คังแสดง
รายละเอียดและรูปแบบในตารางที่ 10.18 และภาพประกอบที่ 10.23, 10.24, 10.25 และ
10.26

ศูนย์วิทยทรัพยากร
จุฬาลงกรณ์มหาวิทยาลัย

ตารางที่ 10.1 แสดงรายละเอียดของรายงาน MR001

รหัสรายงาน MR001

ชื่อรายงาน FIRE REINSURANCE-BUSINESS RELULT

- จุดประสงค์
1. เพื่อแสดงข้อมูลการรับประกันและการจัดสรรเสี่ยงภัยในการรับเสี่ยงภัยเอง และประกันต่อช่วงออกโดยแจกแจงในทุกประเภท
 2. เพื่อช่วยให้ผู้บริหารสามารถทราบผลการดำเนินงานในช่วงเวลาดำเนินการที่ต้องการทราบผล

ความถี่ในการออกรายงาน ได้ตอบเจียบพลัน

อุปกรณ์แสดงผล จอภาพ

ความยาวระเบียบ 65 ไร่

เขตข้อมูล ที่	ชื่อ เขตข้อมูล	ประเภท ข้อมูล	ความยาว	ความมุ่งหมายของ เขตข้อมูล
1	PERIOD	D	17	เพื่อระบุช่วงเวลาของข้อมูลที่เสนอ
2	ITEM	AB	25	เพื่อแสดงประเภทของข้อมูลที่ต้องการ ซึ่งประกอบด้วย เพื่อแสดงเบี้ยประกันต่อ เพื่อแสดงส่วนลดการรับประกันต่อ เพื่อแสดงส่วนลดการประกันต่อ ช่วงออก เพื่อแสดงค่าสินไหมจ่าย เพื่อแสดงสำรองสินไหมที่โอนไป เพื่อแสดงผลการประกันต่อ เพื่อแสดงกำไรสุทธิจากการรับประกันต่อ
3	GROSS PREMIUM COMMISSION (PAID) COMMISSION (RECIEVE) LOSS PAID OUTSTANDING LOSS((C/F) RESULT NET PROFIT QUOTA 5%	N	10	เพื่อแสดงข้อมูลของการประกันต่อ 5%
4	FACULTATIVE	N	10	เพื่อแสดงข้อมูลของการประกันต่อ เฉพาะราย
5	IN-TREATY	N	10	เพื่อแสดงข้อมูลการประกันต่อสัญญา
6	TOTAL	N	10	เพื่อแสดงข้อมูลรวมทุกประเภท

FIRE REINSURANCE BUSINESS RESULT

PERIOD FROM :

TO :

REPORT NO. : MR001

PROCESSING DATE :

ITEM	QUOTA 5%	FAC	TREATY	TOTAL
REINSURANCE-IN				
GROSS PREMIUM				
COMMISSION (PAID)				
LOSS PAID				
OUTSTANDING LOSS (C/F)				
RESULT				
REINSURANCE-OUT				
GROSS PREMIUM				
COMMISSION (RECIEVE)				
LOSS PAID				
OUTSTANDING LOSS (C/F)				
RESULT				
RETENTION				
GROSS PREMIUM				
COMMISSION (PAID)				
LOSS PAID				
OUTSTANDING LOSS (C/F)				
RESULT				
NET PROFIT				

ตารางที่ 10.2 แสดงรายละเอียดของรายงาน MR002

รหัสรายงาน MR002

ชื่อรายงาน RESULT AT A GLANCE (U/W YEAR BASIS)

- จุดประสงค์
1. เพื่อแสดงข้อมูลสรุปผลการรับประกันต่อ เป็นรายปีตั้งแต่เปิดบริษัทจนปัจจุบัน โดยคิดแบบปีรับประกัน
 2. เพื่อเป็นข้อมูลใช้ในการวางแผนการดำเนินงานธุรกิจโดยรวม

ความถี่ในการออกรายงาน รายไตรมาส

อุปกรณ์แสดงผล กระดาษต่อเนื่อง

ความยาวระเบียบ 93 ไร่

เขตข้อมูล ที่	ชื่อเขตข้อมูล	ประเภท ข้อมูล	ความยาว	ความมุ่งหมายของเขตข้อมูล
1	TYPE OF BUSINESS	AN	20	เพื่อแสดงประเภทของธุรกิจรับประกันต่อ
2	U/W YEAR	AN	4	เพื่อแสดงปีรับประกัน
3	END OF A/C YEAR	AN	4	เพื่อแสดงปีบัญชีที่ประมวลข้อมูล
4	PREM : WRITTEN	N	10	เพื่อแสดงเบี้ยประกันต่อรับ
5	PREM : EARN	N	10	เพื่อแสดงเบี้ยที่ถือเป็นรายได้
6	LOSS : INCURRED	N	10	เพื่อแสดงความเสียหายในแต่ละปีรับประกัน
7	RESULT	N	10	เพื่อแสดงผลการรับประกัน
8	LOSS RATIO : % PW	N	5	เพื่อแสดงอัตราส่วนความเสียหายต่อเบี้ยประกันรับ
9	LOSS PATIO : % PE	N	5	เพื่อแสดงอัตราส่วนความเสียหายต่อเบี้ยที่เป็นรายได้
10	AVERAGE COMM %	N	5	เพื่อแสดงเปอร์เซ็นต์ส่วนลดรับประกันต่อ
11	RESULT % PW	N	5	เพื่อแสดงเปอร์เซ็นต์ผลรับประกันต่อเบ เบี้ยประกัน
12	RESULT : % PE	N	5	เพื่อแสดงเปอร์เซ็นต์ผลรับประกันต่อ เบี้ยที่ถือเป็นรายได้

RESULT AT A GLANCE

REPORT NO. : MR002
 PROCESSING DATE :

BASIS : UNDERWRITING YEAR

TYPE OF BUSINESS	U/W YEAR	END OF YEAR A/C YEAR	PREMIUM WRITTEN EARNED	LOSS INCURRED	RESULT	LOSS RATIO		AVERAGE COMM (%)	RESULT	
						%PW	%PE		%PW	%PE
: QUOTA SHARE										
: FACULTATIVE										
: INWARD TREATY										

ตารางที่ 10.3 แสดงรายละเอียดของรายงาน MR003

รหัสรายงาน MR003

ชื่อรายงาน RESULT AT A GLANCE (A/C YEAR BASIS)

- จุดประสงค์
1. เพื่อแสดงข้อมูลสรุปผลการรับประกันต่อ เป็นรายปีตั้งแต่เปิดบริษัทจนปัจจุบัน โดยคิดแบบปีบัญชี
 2. เพื่อเป็นข้อมูลใช้ในการดำเนินธุรกิจโดยรวม

ความถี่ในการออกรายงาน รายไตรมาส

อุปกรณ์แสดงผล กระดาษต่อเนื่อง

ความยาวระเบียน 89 ไบท์

เขตข้อมูล ที่	ชื่อเขตข้อมูล	ประเภท ข้อมูล	ความยาว	ความมุ่งหมายของเขตข้อมูล
1	TYPE OF BUSINESS	AN	20	เพื่อแสดงประเภทธุรกิจประกันต่อ
2	A/C YEAR	AN	4	เพื่อแสดงปีบัญชี
3	PREM : WRITTEN	N	10	เพื่อแสดงเบี้ยประกันต่อรับ
4	PREM : EARN	N	10	เพื่อแสดงเบี้ยประกันที่เป็นรายได้
5	LOSS INCURRED	N	10	เพื่อแสดงความเสียหาย
6	RESULT	N	10	เพื่อแสดงผลการรับประกัน
7	LOSS RATIO : % PW	N	5	เพื่อแสดงอัตราส่วนความเสียหาย ต่อเบี้ยประกันต่อรับ
8	LOSS RATIO : % PC	N	5	เพื่อแสดงอัตราส่วนความเสียหาย ต่อเบี้ยประกันต่อที่ถือเป็นรายได้
9	AVERAGE COMM %	N	5	เพื่อแสดงเปอร์เซ็นต์ส่วนลดประกัน ต่อรับ
10	RESULT : % PW	N	5	เพื่อแสดงเปอร์เซ็นต์ผลรับประกัน ต่อเบี้ยประกัน
11	RESULT : % PE	N	5	เพื่อแสดงเปอร์เซ็นต์ผลรับประกัน ต่อเบี้ยที่ถือเป็นรายได้

REPORT NO. : MR003
 PROCESSING DATE :

RESULT AT A GLANCE

BASIS : ACCOUNTING YEAR

TYPE OF BUSINESS	A/C YEAR	PREMIUM		LOSS INCURRED	RESULT	LOSS RATIO		AVERAGE COMM (%)	RESULT	
		WRITTEN	EARNED			%PW	%PE		%PW	%PE
: QUOTA SHARE										
: FACULTATIVE										
: INWARD TREATY										

ตารางที่ 10.4 แสดงรายละเอียดของรายงาน MR004

รหัสรายงาน MR004

ชื่อรายงาน CUSTOMER RESULT ALL CLASS

- จุดประสงค์
1. เพื่อแสดงข้อมูลสรุปการรับประกันต่อแต่ละประเภทจากลูกค้าทุกราย
 2. เพื่อเป็นข้อมูลในการควบคุมทางด้านการตลาด

ความถี่ในการออกรายงาน 1. ให้ตอบเฉลี่ยพลันและรายเดือน

อุปกรณ์แสดงผล จอภาพและกระดาษต่อเนื่อง

ความยาวระเบียน 123 ไบท์

เขตข้อมูล ที่	ชื่อเขตข้อมูล	ประเภท ข้อมูล	ความยาว	ความมุ่งหมายของเขตข้อมูล
1	PERIOD	D	17	เพื่อระบุช่วงเวลาของข้อมูล
2	C/C	AB	3	เพื่อแสดงรายชื่อลูกค้า
3	5% : PREM	N	10	เพื่อแสดงเบี้ยประกันต่องาน 5%
4	: LI	N	10	เพื่อแสดงความเสี่ยงหาย
5	: RESULT	N	10	เพื่อแสดงผลรับประกันต่อ 5%
6	: PROFIT	N	10	เพื่อแสดงกำไรขาดทุนสุทธิ
7	FAC : PREM	N	10	} เพื่อแสดงข้อมูลในธุรกิจรับประกันต่อเฉพาะราย
	: LT	N	10	
	: RESULT	N	10	
	: PROFIT	N	10	
8	TTY : PREM	N	10	} เพื่อแสดงข้อมูลในธุรกิจรับประกันต่อสัญญา
	LI	N	10	
	RESULT	N	10	
	PROFIT	N	10	

CUSTOMER RESULT (ALLCLASS)

REPORT NO. : MR004
 PROCESSING DATE :

PERIOD FROM : TO :

C/C	QUOTA SHARE 5%			FACULTATIVE				INWARD TREATY			TOTAL PROFIT	
	PREM	LI	RESULT PROFIT	PREM	LI	RESULT PROFIT	PREM	LI	RESULT PROFIT			

ตารางที่ 10.5 แสดงรายละเอียดของรายงาน MR005

รหัสรายงาน MR005

ชื่อรายงาน CUSTOMER UNDERWRITING RESULT

- จุดประสงค์
1. เพื่อแสดงข้อมูลสรุปผลการรับประกันต่อแต่ละประเภทรายปีจากลูกค้าแต่ละราย โดยแสดงทั้งแบบปีบัญชีและปีรับประกัน
 2. เพื่อเป็นข้อมูลในการวางแผนการตลาด

ความถี่ในการออกรายงาน ได้ตอบเจ็ดหมื่นล้านและรายปี

อุปกรณ์แสดงผล จอภาพและกระดาษต่อเนื่อง

ความยาวระเบียน 124 ไบท์

เขตข้อมูล ที่	ชื่อเขตข้อมูล	ประเภท ข้อมูล	ความยาว	ความมุ่งหมายของเขตข้อมูล
1	CUSTOMER NAME	AB	20	เพื่อระบุชื่อลูกค้าของรายงานนี้ เพื่อระบุแบบของวิธีคิด เพื่อแสดงปีของข้อมูล
2	BASIS	AB	20	
3	YEAR	AN	4	
4	QS 5% : PREMIUM	N	10	
	: COMM	N	10	เพื่อแสดงเบี้ยประกันต่อของงาน 5% เพื่อแสดงส่วนลดประกันต่อ เพื่อแสดงความเสี่ยงภายในส่วน 5% เพื่อแสดงผลการรับประกันต่อ 5%
	: LI	N	10	
	: RESULT	N	10	
5	FAC : PREMIUM	N	10	
	: COMM	N	10	} เพื่อแสดงข้อมูลของธุรกิจ ประกันต่อเฉพาะราย
	: LI	N	10	
	: RESULT	N	10	
6	TTY : PREMIUM	N	10	} เพื่อแสดงข้อมูลของธุรกิจ ประกันต่อสัญญา
	: COMM	N	10	
	: LI	N	10	
	: RESULT	N	10	

CUSTOMER UNDERWRITING RESULT

REPORT NO. : MR005
 PROCESSING DATE :

CUSTOMER NAME :
 BASIS : CLEAN CUT (ACCOUNTING YEAR)

YEAR	QUOTA SHARE 5%			FACILITATIVE			INWARD TREATY			
	PREMIUM	COMM	LI	PREMIUM	COMM	LI	PREMIUM	COMM	LI	RESULT

BASIS : RUN OFF (UNDERWRITING YEAR)

--	--	--	--	--	--	--	--	--	--	--

ตารางที่ 10.6 แสดงรายละเอียดของรายงาน MR006

รหัสรายงาน MR006

ชื่อรายงาน FIRE UNDERWRITING RESULT BY CUSTOMER

- จุดประสงค์
1. เพื่อแสดงข้อมูลสรุปผลการรับประกันรวมทุกประเภทจากแต่ละบริษัทที่เป็นลูกค้า โดยแสดงทั้งแบบปีบัญชีและปีรับประกัน
 2. เพื่อเป็นข้อมูลทางการตลาด

ความถี่ในการออกรายงาน ได้ตอบเจียบพลัน

อุปกรณ์แสดงผล จอภาพและกระดาษต่อเนื่อง

ความยาวระเบียบ 74 ไร่ท์

เขตข้อมูล ที่	ชื่อเขตข้อมูล	ประเภท ข้อมูล	ความยาว	ความมุ่งหมายของเขตข้อมูล
1	TYPE	AB	20	เพื่อระบุว่า เป็นผลรวมจากทุกธุรกิจ
2	NAME OF CUSTOMER	AB	20	เพื่อระบุชื่อของบริษัทลูกค้า
3	BASIS	AB	26	เพื่อแสดงแบบของการคิด
4	U/Y	AN	4	เพื่อแสดงปีที่จะแสดงข้อมูล
5	NO. OF POL	N	10	เพื่อแสดงจำนวนกรมธรรม์
6	GPW	N	10	เพื่อแสดง เบี้ยประกันต่อ
7	COM	N	10	เพื่อแสดงส่วนลด
8	NP	N	10	เพื่อแสดง เบี้ยประกันต่อสุทธิ
9	LI	N	10	เพื่อแสดงความเสี่ยงที่เกิดขึ้น
10	L/R ON GPW	N	5	เพื่อแสดงอัตราส่วนลดต่อ เบี้ยประกัน
11	L/R ON NP	N	5	เพื่อแสดงอัตราส่วนลดต่อ เบี้ยสุทธิ
12	RESULT	N	10	เพื่อแสดงผลการรับประกันต่อ

FIRE UNDERWRITING RESULT BY CUSTOMER

TYPE : OVERALL

REPORT NO. : MR006

NAME OF CUSTOMER :

PPROCESSING DATE :

BASIS : CLEAN CUT(A/C YEAR)

U/Y	NO.OF POLICY	GPW	COMM	NP	LI	L/R ON GPW	L/R ON NP	RESULT

BASIS : RUN OFF (U/W YEAR)

--	--	--	--	--	--	--	--	--

ตารางที่ 10.7 แสดงรายละเอียดของรายงาน MR007

รหัสรายงาน MR007

ชื่อรายงาน SUMMARY OF REINSURANCE-OUT

- จุดประสงค์
1. เพื่อแสดงข้อมูลสรุปการประกันต่อช่วงออกจากธุรกิจแต่ละประเภทในช่วงเวลาที่สนใจและรายเดือน
 2. เพื่อเป็นข้อมูลที่ใช้ในการควบคุมการประกันต่อช่วงออกทั้งหมด

ความถี่ในการออกรายงาน ใต้ขอบเจ็บบลันและรายเดือน

อุปกรณ์แสดงผล จอภาพและกระดาษต่อเนื่อง

ความยาวระเบียบ 95 ใบบท

เขตข้อมูล ที่	ชื่อเขตข้อมูล	ประเภท ข้อมูล	ความยาว	ความมุ่งหมายของเขตข้อมูล
1	PERIOD	D	17	เพื่อแสดงช่วงเวลาของข้อมูล
2	TYPE	AN	25	เพื่อแสดงประเภทของการประกันต่อช่วงออกจากการรับประกันต่อแต่ละประเภท
3	PREMIUM WRITTEN	N	10	เพื่อแสดงเบี้ยประกันต่อช่วงออก
4	PREMIUM EARN	N	10	เพื่อแสดงเบี้ยประกันที่เป็นรายได้
5	OUTSTANDING LOSS	N	10	เพื่อแสดงสินไหมตั้งสำรองของการช่วงออก
6	LOSS PAID	N	10	เพื่อแสดงสินไหมจ่ายของการช่วงออก
7	COMM (R)	N	10	เพื่อแสดงส่วนลดรับจากการช่วงออก
8	COMM (P)	N	10	เพื่อแสดงส่วนลดจ่ายจากการรับประกันต่อ
9	RESULT	N	10	เพื่อแสดงผลของการประกันต่อช่วงออกแต่ละประเภท

SUMMARY OF REINSURANCE-OUT

REPORT NO. : MR007
 PROCESSING DATE :

PERIOD FROM : TO :

TYPE	PREMIUM WRITTEN	PREMIUM EARNED	OUTSTANDING LOSS	LOSS PAID	COMM (R)	COMM (P)	RESULT
: QUOTA SHARE 5%							
BY TREATY							
BY FACULTATIVE							
TOTAL							
: FACULTATIVE							
BY TREATY							
BY FACULTATIVE							
TOTAL							
: INWARD TREATY							

ภาพประกอบที่ 10.12 รูปแบบของรายงาน MR007

ตารางที่ 10.8 แสดงรายละเอียดของรายงาน MR008

รหัสรายงาน MR008

ชื่อรายงาน REINSURANCE-OUT RESULT

- จุดประสงค์
1. เพื่อแสดงข้อมูลการประกันต่อช่วงออกจากธุรกิจประกันต่อทุกประเภท โดยแสดงข้อมูลเป็นผลรายปีตลอดมาตั้งแต่ต้น
 2. เพื่อเป็นข้อมูลในการวางแผนประกันต่อช่วงออก

ความถี่ในการออกรายงาน รายปี

อุปกรณ์แสดงผล กระดาษต่อเนื่อง

ความยาวระเบียบ 94 ไร่

เขตข้อมูล ที่	ชื่อเขตข้อมูล	ประเภท ข้อมูล	ความยาว	ความมุ่งหมายของเขตข้อมูล
1	YEAR	AN	4	เพื่อแสดงปีของข้อมูล
2	QS 5% : PREMIUM	N	10	เพื่อแสดงเบี้ยประกันต่อช่วงออก จากงาน 5%
3	: COMM (R)	N	10	เพื่อแสดงส่วนลดรับจากการช่วง ต่อออก
4	: RESULT	N	10	เพื่อแสดงการช่วงต่อออกจากงาน 5%
5	FAC : PREMIUM	N	10	} เพื่อแสดงข้อมูลช่วงต่อออก จากธุรกิจเฉพาะราย
6	: COMM (R)	N	10	
7	: RESULT	N	10	
8	TTY : PREMIUM	N	10	} เพื่อแสดงข้อมูลช่วงต่อออก จากธุรกิจสัญญา
9	: COMM (R)	N	10	
10	: RESULT	N	10	

REINSURANCE-OUT RESULT

REPORT NO. : MR008
 PROCESSING DATE :

YEAR	QUOTA SHARE 5%		FACULTATIVE		INWARD TREATY	
	PREMIUM	COMM (R)	PREMIUM	COMM (R)	PREMIUM	COMM (R)
		RESULT		RESULT		RESULT
TOTAL						

ตารางที่ 10.9 แสดงรายละเอียดของรายงาน MR009

รหัสรายงาน MR009

ชื่อรายงาน MONTHLY REINSURANCE-OUT TREATY RESULT

- จุดประสงค์
1. เพื่อแสดงข้อมูลสรุปผลของสัญญาประกันต่อช่วงออกแต่ละสัญญา โดยแจกแจงเป็นรายเดือน
 2. เพื่อเป็นข้อมูลในการควบคุมดูแลสัญญาประกันต่อช่วงออกแต่ละสัญญา

ความถี่ในการออกรายงาน รายเดือน

อุปกรณ์แสดงผล กระดาษต่อเนื่อง

ความยาวระเบียบ 73 ไร่

เขตข้อมูล ที่	ชื่อเขตข้อมูล	ประเภท ข้อมูล	ความยาว	ความมุ่งหมายของเขตข้อมูล
1	TREATY NAME	AB	20	เพื่อระบุชื่อสัญญาของรายงานนี้
2	YRAR	AN	4	เพื่อระบุปีของข้อมูล
3	MONTH	AB	3	เพื่อแสดงเดือน
4	PREM WRITTEN	N	10	เพื่อแสดงเบี้ยประกันรับของสัญญา
5	COMM (P)	N	10	เพื่อแสดงส่วนลดการรับประกันต่อ
6	COMM (R)	N	10	เพื่อแสดงส่วนลดรับจากสัญญาช่วงออก
7	O/S LOSS (F)	N	10	เพื่อแสดงสำรองค่าสินไหมที่โอนไป
8	LOSS PAID	N	10	เพื่อแสดงสินไหมจ่ายของสัญญา
9	LOSS INCURRED	N	10	เพื่อแสดงความเสียหายของสัญญา
10	BALANCE	N	10	เพื่อแสดงผลของสัญญาช่วงออก แต่ละเดือน

MONTHLY REINSURANCE-OUT TREATY RESULT

REPORT NO . : MR009
 PROCESSING DATE :

TREATY NAME :
 YEAR :

MONTH	PREMIUM WRITTEN	COMM (P)	COMM (R)	O/S LOSS (F)	LOSS PAID	LOSS INCURRED	RESULT
TOTAL							

ภาพประกอบที่ 10.14 รูปแบบของรายงาน MR009

ตารางที่ 10.10 แสดงรายละเอียดของรายงาน MR010

รหัสรายงาน MR010

ชื่อรายงาน REINSURANCE-OUT TREATY RESULT

- จุดประสงค์
1. เพื่อแสดงผลของสัญญาประกันต่อช่วงออกเป็นรายปีของแต่ละสัญญาตั้งแต่เริ่มใช้สัญญา
 2. เพื่อเป็นข้อมูลในการต่ออายุสัญญาประกันต่อช่วงออก

ความถี่ในการออกรายงาน รายปี

อุปกรณ์แสดงผล กระดาษต่อเนื่อง

ความยาวระเบียบ 45 ไร่

เขตข้อมูล ที่	ชื่อเขตข้อมูล	ประเภท ข้อมูล	ความยาว	ความมุ่งหมายของเขตข้อมูล
1	TREATY NAME	AB	20	เพื่อระบุชื่อสัญญาที่แสดงผล
2	ITEM	AB	25	เพื่อแสดงประเภทของข้อมูลช่วง- ออกและประเภทของการรับประกัน ต่อที่มีการช่วงออก ซึ่งประเภท ข้อมูลจะประกอบด้วย PREMIUM EARND RE-COMMISSION LOSS INCURRED TREATY RESULT TREATY PROFIT
3	TREATY YEAR			เพื่อแสดงเบี้ยประกันที่เป็นรายได้ เพื่อแสดงส่วนลดของการประกัน ต่อช่วงออก เพื่อแสดงความเสียหาย เพื่อแสดงผลของสัญญาในแต่ละปี เพื่อแสดงกำไรขาดทุนของสัญญา ช่วงออกนั้น เพื่อแสดงข้อมูลของสัญญาช่วงออก โดยแจกแจงไปแต่ละปีตั้งแต่เริ่ม สัญญา

REINSURANCE-OUT TREATY RESULT

TREATY NAME :

REPORT NO. : MR010

PROCESSING DATE :

ITEM	TREATY YEAR				TOTAL
: PREMIUM EARNED					
BY QUOTA SHARE 5%					
BY FACULTATIVE					
BY INWARD TREATY					
: RE-COMMISSION					
BY QUOTA SHARE 5%					
BY FACULTATIVE					
BY INWARD TREATY					
: LOSS INCURRED					
BY QUOTA SHARE					
BY FACULTATIVE					
BY INWARD TREATY					
: TREATY RESULT					
BY QUOTA SHARE 5%					
BY FACULTATIVE					
BY INWARD TREATY					
: TREATY PROFIT (LOSS)					
BY QUOTA SHARE 5%					
BY FACULTATIVE					
BY INWARD TREATY					

ตารางที่ 10.11 แสดงรายละเอียดของรายงาน MR011

รหัสรายงาน MR011

ชื่อรายงาน REINSURER RESULT

จุดประสงค์ 1. เพื่อแสดงผลของการรับช่วงออก ทั้งโดยสัญญาและเฉพาะรายของแต่ละบริษัทรับประกันต่อช่วง โดยแสดงถึงรายละเอียดของแต่ละสัญญาของบริษัทนั้นด้วย

2. เพื่อวางแผนการติดต่อธุรกิจประกันต่อช่วงออกกับแต่ละบริษัท

ความดีในการออกรายงาน ได้ตอบเจ็บบลันและรายปี

อุปกรณ์แสดงผล จอภาพและกระดาษต่อเนื่อง

ความยาวระเบียบ 89 ใบบท

เขตข้อมูล ที่	ชื่อ เขตข้อมูล	ประเภท ข้อมูล	ความยาว	ความมุ่งหมายของ เขตข้อมูล
1	REINSURER NAME	AB	20	เพื่อระบุชื่อของบริษัทรับประกัน ต่อช่วงที่แสดงผลข้อมูล
2	UEAR	AN	4	เพื่อแสดงปี
3	TTY : TREATY NAME	AB	20	เพื่อแสดงชื่อของสัญญาช่วงออก
4	: SHARE	N	5	เพื่อแสดงสัดส่วนของการเสี่ยงภัย ของบริษัทนั้นในสัญญา
5	: PREMIUM	N	10	เพื่อแสดง เบี้ยประกันของบริษัท ต่อช่วงในสัญญา
6	: RESULT	N	10	เพื่อแสดงผลของบริษัทต่อ ช่วงใน สัญญา
7	FAC : PREMIUM	N	10	เพื่อแสดง เบี้ยประกันช่วงออกของ บริษัทนั้นโดยรวมจากการรับช่วง เฉพาะราย
8	: COMM	N	10	เพื่อแสดงส่วนลดช่วงออก
9	: RESULT	N	10	เพื่อแสดงผลของการรับช่วงออก เฉพาะรายของบริษัทรับช่วง
10	TOTAL RESULT	N	10	เพื่อแสดงผลรวมของการรับช่วง ของบริษัทรับช่วง

REINSURER RESULT

REPORT NO. : MR011/
PROCESSING DATE :

REINSURER NAME :

YEAR	OUTWARD TREATY		FACULTATIVE RETROCESSION			TOTAL RESULT		
	TREATY NAME	SHARE	PREMIUM	RESULT	PREMIUM		COMM	RESULT

ตารางที่ 10.12 แสดงรายละเอียดของรายงาน MR012

รหัสรายงาน MR012

ชื่อรายงาน งบดุล

- จุดประสงค์
1. เพื่อแสดงฐานะทางการเงินแก่ผู้บริหาร
 2. เพื่อแสดงข้อมูลทางการเงินเปรียบเทียบในปีก่อน

ความถี่ในการออกรายงาน รายเดือน

อุปกรณ์แสดงผล กระดาษต่อเนื่อง

ความยาวระเบียบ 120 ไร่



เขตข้อมูล ที่	ชื่อเขตข้อมูล	ประเภท ข้อมูล	ความยาว	ความมุ่งหมายของเขตข้อมูล
1	๗ วันที่	D	8	เพื่อระบุเดือนที่ออกข้อมูล
2	บันทึกสำรองแบบ	AN	10	เพื่อระบุประเภทการคิดสำรอง เบี้ยประกัน ซึ่งโดยปกติคิด 40%
3	สินทรัพย์	AB	40	เพื่อแสดงรายละเอียดประเภท ของสินทรัพย์
4	เดือนในปีก่อน	N	10	เพื่อแสดงข้อมูลสินทรัพย์ของเดือน นี้ในปีที่ผ่านมา
5	เดือนในปี	N	10	เพื่อแสดงข้อมูลของเดือนนี้
6	หนี้สินและส่วนของผู้ถือหุ้น	AB	40	เพื่อแสดงประเภทของข้อมูลใน ส่วนหนี้สินและส่วนของผู้ถือหุ้น
7	เดือนในปีก่อน	N	10	เพื่อแสดงข้อมูลของเดือนนี้ในปี ก่อน
8	เดือนในปี	N	10	เพื่อแสดงข้อมูลหนี้สินและส่วน ของผู้ถือหุ้นในเดือนนี้

งบชุด _____
 วันที่ _____
 REPORT NO. : MR012
 PROCESSING DATE :

บันทึกสำรวแบบ

		เดือนไปก่อน	เดือนไปเป็น	เดือนไปก่อน	เดือนไปเป็น
1	เงินสด				
2	เงินฝากธนาคาร - กระแสรายวัน				
3	- สะสมทรัพย์สิน				
4	- ฝากประจำ				
5	เงินคงเหลือและเงินให้กู้ยืม - ครัวสัญญาใช้เงิน				
6	- พันธบัตร				
7	- พันธสัญญา				
8	เงินค้างรับเกี่ยวกับกาประกันข้อ				
9	เงินวางไว้ตามสัญญาประกันข้อ				
10	รายได้จากการลงทุนค้างรับ				
11	ที่ดิน				
12	อาคาร เครื่องตกแต่งและเครื่องใช้สำนักงาน				
13	พัสดุ : ค่าเสื่อมราคาสะสม				
14	สินทรัพย์อื่น				
15					
16					
17					
18					
19					
20	รวมสินทรัพย์				
21					

หนี้สินและส่วนของผู้ถือหุ้น

เงินเบิกเกินบัญชีธนาคาร
 สำรองค่าสินไหมทดแทน
 สำรองเพื่อการเชื่อมโยง
 เงินค้างจ่ายเกี่ยวกับประกันข้อ
 เงินถือไว้ตามสัญญาประกันข้อ
 ค่าใช้จ่ายค้างจ่าย
 ภาษีเงินได้ค้างจ่าย
 สำรองภาษีเงินได้
 หนี้สินอื่น
 รวมหนี้สิน
 ทุนเรือนหุ้น
 จดทะเบียนและชำระเพิ่มมูลค่าแล้ว
 ส่วนเกินมูลค่าหุ้น
 กำไรสะสม
 จัดสรรเป็นสำรองตามกฎหมาย
 จัดสรรเป็นสำรองอื่น
 ยังไม่ตัดสรร

รวมส่วนของผู้ถือหุ้น
 รวมหนี้สินและส่วนของผู้ถือหุ้น

ตารางที่ 10.13 แสดงรายละเอียดของรายงาน MR013

รหัสรายงาน MR013

ชื่อรายงาน งบกำไรขาดทุน : รวมทุกประเภท

จุดประสงค์

1. เพื่อแสดงผลกำไรขาดทุนในเชิงการเงินของธุรกิจรับประกันต่อทุกประเภท
2. เพื่อควบคุมการดำเนินงานธุรกิจโดยรวม โดยวัดผลจากการเปรียบเทียบกับงบประมาณ

ความถี่ในการออกรายงาน รายเดือน

อุปกรณ์แสดงผล กระดาษต่อเนื่อง

ความยาวระเบียบ 110 ไร่

เขตข้อมูล ที่	ชื่อเขตข้อมูล	ประเภท ข้อมูล	ความยาว	ความมุ่งหมายของเขตข้อมูล
1	สำหรับระยะเวลา, สิ้นสุด วัน	D	10	เพื่อระบุระยะเวลาของข้อมูล
2	รายละเอียด	AB	50	เพื่อแสดงรายละเอียดของประเภท ข้อมูลในงบกำไรขาดทุนนี้
3	เดือนในปัจจุบัน	N	10	เพื่อแสดงข้อมูลในเดือนปัจจุบัน
4	เดือนในปีก่อน	N	10	เพื่อแสดงข้อมูลของเดือนนี้ในปีที่ ผ่านมา
5	งบประมาณ	N	10	เพื่อแสดงข้อมูลที่ประมาณการของ เดือนนี้
6	สูง(ต่ำ)กว่าปีก่อน:จำนวน	N	10	เพื่อแสดงผลต่างเมื่อเทียบกับปีก่อน
	: %	N	5	เพื่อแสดงเปอร์เซ็นต์ของผลต่าง
7	สูง(ต่ำ)กว่างบประมาณ :	N	10	เพื่อแสดงผลต่างเบี่ยงเทียบกับ งบประมาณ
	จำนวน	N	5	เพื่อแสดงเปอร์เซ็นต์ของผลต่าง
	: %	N	5	เพื่อแสดงเปอร์เซ็นต์ของผลต่าง

งบกำไรขาดทุน : ประเภทธุรกิจประกันต่อรวมทุกประเภท
สำหรับระยะเวลา _____ เดือน สิ้นสุดวันที่ _____

REPORT NO. : MR013
PROCESSING DATE :

รายละเอียด	เดือนในปัจจุบัน	เดือนในปีก่อน	งบประมาณ	สูง(ต่ำ)กว่าปีก่อน		สูง(ต่ำ)กว่างบประมาณ	
				จำนวน	%	จำนวน	%
* เบี้ยประกันต่อรับ * เบี้ยประกันต่อเข้าสัญญาอัตราส่วน (UNDERLYING) * เบี้ยประกันต่อคืนกลับ (REINSURANCE-BACK) * เบี้ยประกันต่อช่วงออก (RE-OUT) - โดยสัญญาประกันต่อช่วงออก - โดยการประกันต่อช่วงเฉพาะราย * เบี้ยประกันรับเสียภัยเอง (RETENTION) * เบี้ยประกันรับเสียภัยเองจากสัญญาประกันต่อช่วงออก * เบี้ยประกันรับสุทธิ * สำรองเพื่อการเสียภัยเพิ่มขึ้น (ลดลง) * เบี้ยประกันที่ถือเป็นรายได้ * ค่าสินไหมทดแทนที่เกิดขึ้น * ค่าสินไหมรับคืนจากการประกันช่วงกลับ * ค่าสินไหมรับคืนจากสัญญาประกันต่อช่วงออก * ค่าสินไหมทดแทนที่เกิดขึ้นสุทธิ ส่วนลดจ่าย ส่วนลดรับ - จากสัญญาประกันต่อช่วงกลับ - จากสัญญาประกันต่อช่วงออก - จากการประกันต่อช่วงเฉพาะราย ส่วนลดจ่ายสุทธิ คอกเบี้ยจากเงินหักสำรอง 1. กำไร (ขาดทุน) จากการรับประกัน ค่าใช้จ่ายในการดำเนินการ รายได้จากการลงทุน 2. กำไร (ขาดทุน) จากการดำเนินงาน ภาษีเงินได้ 3. กำไร (ขาดทุน) สุทธิ							

ภาพประกอบที่ 10.18 รูปแบบของรายงาน MR013

ตารางที่ 10.14 แสดงรายละเอียดของรายงาน MR014

รหัสรายงาน MR014

ชื่อรายงาน งบกำไรขาดทุน : ประเภทธุรกิจประกันต่ออัตราส่วน 5%

- จุดประสงค์
1. เพื่อแสดงผลกำไรขาดทุนในเชิงการเงินของการดำเนินงานธุรกิจสัญญาอัตราส่วน 5%
 2. เพื่อควบคุมการดำเนินงานธุรกิจอัตราส่วน 5% โดยวัดผลเปรียบเทียบกับงบประมาณ

ความถี่ในการออกรายงาน รายเดือน

อุปกรณ์แสดงผล กระดาษต่อเนื่อง

ความยาวระเบียบ 110 ไร่ท์

เขตข้อมูล ที่	ชื่อเขตข้อมูล	ประเภท ข้อมูล	ความยาว	ความมุ่งหมายของเขตข้อมูล
1	สำหรับระยะเวลา, สิ้นสุด วัน	D	10	เพื่อระบุระยะเวลาของข้อมูล
2	รายละเอียด	AB	50	เพื่อแสดงรายละเอียดของประเภท ข้อมูลในงบกำไรขาดทุนนี้
3	เดือนในปัจจุบัน	N	10	เพื่อแสดงข้อมูลในเดือนปัจจุบัน
4	เดือนในปีก่อน	N	10	เพื่อแสดงข้อมูลของเดือนนี้ในปีที่ ผ่านมา
5	งบประมาณ	N	10	เพื่อแสดงข้อมูลที่ประมาณการของ เดือนนี้
6	สูง(ค่า)กว่าปีก่อน:จำนวน	N	10	เพื่อแสดงผลต่าง เมื่อเทียบกับปีก่อน
	: %	N	5	เพื่อแสดง เปอร์เซ็นต์ของผลต่าง
7	สูง(ค่า)กว้างงบประมาณ :	N	10	เพื่อแสดงผลต่าง เบี่ยงเทียบกับ งบประมาณ
	: %	N	5	เพื่อแสดง เปอร์เซ็นต์ของผลต่าง

งบกำไรขาดทุน : ประเภทธุรกิจประกันค้ำ
สำหรับระยะเวลา _____ เดือน สิ้นสุดวันที่ _____

REPORT NO. : MR014
PROCESSING DATE :

รายละเอียด	เดือนในปัจจุบัน	เดือนในปีก่อน	งบประมาณ	สูง(ต่ำ)กว่าปีก่อน		สูง(ต่ำ)กว่างบประมาณ	
				จำนวน	%	จำนวน	%
เบี้ยประกันค้ำรับ เบี้ยประกันค้ำเข้าสัญญาอัตราส่วน (UNDERLYING) เบี้ยประกันค้ำคืนกลับ (REINSURANCE-BACK) เบี้ยประกันค้ำช่วงออก (RE-OUT) - โดยสัญญาประกันค้ำช่วงออก - โดยการประกันค้ำช่วงเฉพาะราย เบี้ยประกันค้ำรับเสี่ยงภัยเอง (RETENTION) เบี้ยประกันค้ำรับเสี่ยงภัยเองจากสัญญาประกันค้ำช่วงออก เบี้ยประกันค้ำรับสุทธิ สำรองเพื่อการเสี่ยงภัยเพิ่มขึ้น (ลดลง) เบี้ยประกันค้ำที่ถือเป็นรายได้ ค่าสินไหมทดแทนที่เกิดขึ้น ค่าสินไหมรับคืนจากการประกันค้ำช่วงกลับ ค่าสินไหมรับคืนจากสัญญาประกันค้ำช่วงออก ค่าสินไหมทดแทนที่เกิดขึ้นสุทธิ ส่วนลดจ่าย ส่วนลดรับ - จากสัญญาประกันค้ำช่วงกลับ - จากสัญญาประกันค้ำช่วงออก - จากการประกันค้ำช่วงเฉพาะราย ส่วนลดจ่ายสุทธิ คอกเบี้ยจากเงินหักสำรอง 1. กำไร (ขาดทุน) จากการรับประกัน ค่าใช้จ่ายในการดำเนินการ รายได้จากการลงทุน 2. กำไร (ขาดทุน) จากการดำเนินงาน ภาษีเงินได้ 3. กำไร (ขาดทุน) สุทธิ							

ภาพประกอบที่ 10.19 รูปแบบของรายงาน MR014

ตารางที่ 10.15 แสดงรายละเอียดของรายงาน MR015

รหัสรายงาน MR015

ชื่อรายงาน งบกำไรขาดทุน : ประเภทธุรกิจประกันต่อเฉพาะราย

จุดประสงค์ 1. เพื่อแสดงผลกำไรขาดทุนในเชิงการเงินของธุรกิจรับประกันต่อเฉพาะราย
2. เพื่อควบคุมการดำเนินงานธุรกิจเฉพาะราย โดยวัดผลเปรียบเทียบกับงบ-
ประมาณ

ความถี่ในการออกรายงาน รายเดือน

อุปกรณ์แสดงผล กระดาษต่อเนื่อง

ความยาวระเบียบ 110 ไร่

เขตข้อมูล ที่	ชื่อ เขตข้อมูล	ประเภท ข้อมูล	ความยาว	ความมุ่งหมายของเขตข้อมูล
1	สำหรับระยะเวลา, สิ้นสุด วัน	D	10	เพื่อระบุระยะเวลาของข้อมูล
2	รายละเอียด	AB	50	เพื่อแสดงรายละเอียดของประเภท ข้อมูลในงบกำไรขาดทุนนี้
3	เดือนในปัจจุบัน	N	10	เพื่อแสดงข้อมูลในเดือนปัจจุบัน
4	เดือนในปีก่อน	N	10	เพื่อแสดงข้อมูลของเดือนนี้ในปีที่ ผ่านมา
5	งบประมาณ	N	10	เพื่อแสดงข้อมูลที่ประมาณการของ เดือนนี้
6	สูง(ต่ำ)กว่าปีก่อน:จำนวน	N	10	เพื่อแสดงผลต่าง เมื่อเทียบกับปีก่อน
	: %	N	5	เพื่อแสดงเปอร์เซ็นต์ของผลต่าง
7	สูง(ต่ำ)กว่างบประมาณ : จำนวน	N	10	เพื่อแสดงผลต่าง เบี่ยงเทียบกับ งบประมาณ
	: %	N	5	เพื่อแสดงเปอร์เซ็นต์ของผลต่าง

งบกำไรขาดทุน : ประเภทธุรกิจประกันค่อ
สำหรับระยะเวลา _____ เดือน สิ้นสุดวันที่ _____

REPORT NO. : MR015
PROCESSING DATE :

รายละเอียด	เดือนในปัจจุบัน	เดือนในปีก่อน	งบประมาณ	สูง(ค่า)กว่าปีก่อน		สูง(ค่า)กว่างบประมาณ	
				จำนวน	%	จำนวน	%
เบี้ยประกันค่อรับ							
เบี้ยประกันค่อเข้าสัญญาอัตราส่วน (UNDERLYING)							
เบี้ยประกันค่อคืนกลับ (REINSURANCE-BACK)							
เบี้ยประกันค่อช่วงออก (RE-OUT)							
- โดยสัญญาประกันค่อช่วงออก							
- โดยการประกันค่อช่วงเฉพาะราย							
เบี้ยประกันรับเสี่ยงภัยเอง (RETENTION)							
เบี้ยประกันรับเสี่ยงภัยเองจากสัญญาประกันค่อช่วงออก							
เบี้ยประกันรับสุทธิ							
สำรองเพื่อการเสี่ยงภัยเพิ่มขึ้น (ลดลง)							
เบี้ยประกันที่ถือเป็นรายได้							
ค่าสินไหมทดแทนที่เกิดขึ้น							
ค่าสินไหมรับคืนจากการประกันช่วงกลับ							
ค่าสินไหมรับคืนจากสัญญาประกันค่อช่วงออก							
ค่าสินไหมทดแทนที่เกิดขึ้นสุทธิ							
ส่วนลดจ่าย							
ส่วนลดรับ							
- จากสัญญาประกันค่อช่วงกลับ							
- จากสัญญาประกันค่อช่วงออก							
- จากการประกันค่อช่วงเฉพาะราย							
ส่วนลดจ่ายสุทธิ							
ดอกเบี้ยจากเงินหักสำรอง							
1. กำไร (ขาดทุน) จากการรับประกัน ค่าใช้จ่ายในการดำเนินการ รายได้จากการลงทุน							
2. กำไร (ขาดทุน) จากการดำเนินงาน ภาษีเงินได้							
3. กำไร (ขาดทุน) สุทธิ							

ภาพประกอบที่ 10.20 รูปแบบของรายงาน MR015

ตารางที่ 10.16 แสดงรายละเอียดของรายงาน MR016

รหัสรายงาน MR016

ชื่อรายงาน งบกำไรขาดทุน : ประเภทธุรกิจประกันต่อสัญญา

- จุดประสงค์
1. เพื่อแสดงผลกำไรขาดทุนในเชิงการเงินของการดำเนินธุรกิจรับประกันต่อสัญญา
 2. เพื่อควบคุมการดำเนินธุรกิจสัญญา โดยจัดผลเปรียบเทียบกับงบประมาณ

ความถี่ในการออกรายงาน รายเดือน

อุปกรณ์แสดงผล กระดาษต่อเนื่อง

ความยาวระเบียบ 110 ไร่

เขตข้อมูล ที่	ชื่อเขตข้อมูล	ประเภท ข้อมูล	ความยาว	ความมุ่งหมายของเขตข้อมูล
1	สำหรับระยะเวลา, สิ้นสุด วัน	D	10	เพื่อระบุระยะเวลาของข้อมูล
2	รายละเอียด	AB	50	เพื่อแสดงรายละเอียดของประเภท ข้อมูลในงบกำไรขาดทุนนี้
3	เดือนในปัจจุบัน	N	10	เพื่อแสดงข้อมูลในเดือนปัจจุบัน
4	เดือนในปีก่อน	N	10	เพื่อแสดงข้อมูลของเดือนนี้ในปีที่ ผ่านมา
5	งบประมาณ	N	10	เพื่อแสดงข้อมูลที่ประมาณการของ เดือนนี้
6	สูง(ต่ำ)กว่าปีก่อน:จำนวน	N	10	เพื่อแสดงผลต่างเมื่อเทียบกับปีก่อน
	: %	N	5	เพื่อแสดงเปอร์เซ็นต์ของผลต่าง
7	สูง(ต่ำ)กว่างบประมาณ :	N	10	เพื่อแสดงผลต่างเปรียบเทียบกับ งบประมาณ
	จำนวน	N	5	เพื่อแสดงเปอร์เซ็นต์ของผลต่าง
	: %	N	5	เพื่อแสดงเปอร์เซ็นต์ของผลต่าง

งบกำไรขาดทุน : ประเภทธุรกิจประกันต่อ
สำหรับระยะเวลา _____ เดือน สิ้นสุดวันที่ _____

REPORT NO. : MR016
PROCESSING DATE :

รายละเอียด	เดือนในปัจจุบัน	เดือนในปีก่อน	งบประมาณ	สูง(ต่ำ)กว่าปีก่อน		สูง(ต่ำ)กว่างบประมาณ	
				จำนวน	%	จำนวน	%
เบี้ยประกันต่อรับ							
เบี้ยประกันต่อเข้าสัญญาอัตราส่วน (UNDERLYING)							
เบี้ยประกันต่อคืนกลับ (REINSURANCE-BACK)							
เบี้ยประกันต่อช่วงออก (RE-OUT)							
- โดยสัญญาประกันต่อช่วงออก							
- โดยการประกันต่อช่วงเฉพาะราย							
เบี้ยประกันรับเสียภัยเอง (RETENTION)							
เบี้ยประกันรับเสียภัยเองจากสัญญาประกันต่อช่วงออก							
เบี้ยประกันรับสุทธิ							
สำรองเพื่อการเสียภัยเพิ่มขึ้น (ลดลง)							
เบี้ยประกันที่ถือเป็นรายได้							
ค่าสินไหมทดแทนที่เกิดขึ้น							
ค่าสินไหมรับคืนจากการประกันช่วงกลับ							
ค่าสินไหมรับคืนจากสัญญาประกันต่อช่วงออก							
ค่าสินไหมทดแทนที่เกิดขึ้นสุทธิ							
ส่วนลดจ่าย							
ส่วนลดรับ							
- จากสัญญาประกันต่อช่วงกลับ							
- จากสัญญาประกันต่อช่วงออก							
- จากการประกันต่อช่วงเฉพาะราย							
ส่วนลดจ่ายสุทธิ							
ดอกเบี้ยจากเงินหักสำรอง							
1. กำไร (ขาดทุน) จากการรับประกัน ค่าใช้จ่ายในการดำเนินการ รายได้จากการลงทุน							
2. กำไร (ขาดทุน) จากการดำเนินงาน ภาษีเงินได้							
3. กำไร (ขาดทุน) สุทธิ							

ภาพประกอบที่ 10.21 รูปแบบของรายงาน MR016

ตารางที่ 10.17 แสดงรายละเอียดของรายงาน MR017

รหัสรายงาน MR017

ชื่อรายงาน รายได้จากการลงทุน

จุดประสงค์ 1. เพื่อแสดงผลสรุปรายได้จากการลงทุนประเภทต่าง ๆ
2. เพื่อควบคุมเรื่องการลงทุน

ความถี่ในการออกรายงาน รายเดือน

อุปกรณ์แสดงผล กระดาษต่อเนื่อง

ความยาวระเบียบ 110 ไร่

เขตข้อมูล ที่	ชื่อเขตข้อมูล	ประเภท ข้อมูล	ความยาว	ความมุ่งหมายของ เขตข้อมูล
1	รายละเอียด	AB	50	เพื่อแสดงรายละเอียดประเภทของ การลงทุนและค่าใช้จ่ายและรายได้ สุทธิ
2	เดือนในปัจจุบัน	N	10	เพื่อแสดงข้อมูลการลงทุนใน เดือน ปัจจุบัน
3	เดือนในปีก่อน	N	10	เพื่อแสดงข้อมูลในเดือนนี้ในปีก่อน
4	งบประมาณ	N	10	เพื่อแสดงข้อมูลที่ตั้งงบประมาณการไว้
5	สูง(ต่ำ)กว่าปีก่อน : จำนวน	N	10	เพื่อแสดงผลต่างกับปีก่อน
	: %	N	5	เพื่อแสดง เปอร์ เซนต์ของผลต่าง
6	สูง(ต่อ)กว้างงบประมาณ :	N	10	เพื่อแสดงผลต่างกับงบประมาณ
	จำนวน			
	: %	N	5	เพื่อแสดง เปอร์ เซนต์ผลต่าง

รายได้จากการลงทุน
สำหรับระยะเวลา _____ เดือน สิ้นสุดวันที่ _____

PROCESSING DATE.....
REPORT NO...MR017.....

รายละเอียด	เดือนในปัจจุบัน	เดือนใบก่อน	งบประมาณ	สูง(ค่า)กว่าปีก่อน		สูง(ค่า)กว่างบประมาณ	
				จำนวน	%	จำนวน	%
1. ดอกเบี้ยเงินฝากธนาคาร							
2. ดอกเบี้ยตั๋วสัญญาใช้เงิน							
3. ดอกเบี้ยพันธบัตร							
4. เงินปันผล							
5. อื่น ๆ							
6. รวม							
7. หัก : ค่าใช้จ่ายในการลงทุน							
8. ดอกเบี้ยเงินเบิกเกินบัญชีธนาคาร							
9. ดอกเบี้ยเงินที่ถือไว้ตามสัญญาประกันต่อ							
10. อื่น ๆ							
11. รายได้จากการลงทุนสุทธิ							

ตารางที่ 10.18 แสดงรายละเอียดของรายงาน MR018

รหัสรายงาน MR018

ชื่อรายงาน รายละเอียดเงินฝากประจำและเงินลงทุน

- จุดประสงค์
1. เพื่อแสดงรายละเอียดของการลงทุนแต่ละประเภท
 2. เพื่อควบคุมการลงทุนแต่ละประเภท

ความถี่ในการออกรายงาน รายเดือน

อุปกรณ์แสดงผล กระดาษต่อเนื่อง

ความยาวระเบียบ 102 ไร่

เขตข้อมูล ที่	ชื่อเขตข้อมูล	ประเภท ข้อมูล	ความยาว	ความมุ่งหมายของเขตข้อมูล
1	ประเภท	AB	20	เพื่อระบุประเภทของการลงทุน
2	รายละเอียด	AB	20	เพื่อแสดงชื่อของการลงทุนที่ลงทุนไป
3	จำนวนหุ้น	N	10	เพื่อแสดงจำนวนหุ้นที่ซื้อในกรณีการลงทุน ในหุ้น
4	เงินต้น	N	10	เพื่อแสดงเงินต้นของเงินฝากประจำ และตัวสัญญาใช้เงิน
5	อัตราดอกเบี้ย	N	10	เพื่อแสดงอัตราดอกเบี้ย
6	วันที่ฝาก	N	8	เพื่อแสดงวันที่ฝาก
7	วันที่ซื้อ	N	8	เพื่อแสดงวันที่ซื้อหุ้นและพันธบัตร
8	วันที่ครบกำหนด	N	8	เพื่อแสดงวันที่ครบกำหนดของเงินฝาก ตัวสัญญาและพันธบัตร
9	วันที่จ่ายดอกเบี้ย	N	8	เพื่อแสดงวันที่จ่ายดอกเบี้ย
10	อ่าววัลโดยธนาคาร	N		เพื่อแสดงธนาคารที่อ่าววัลในตัวสัญญา- ใช้เงิน

รายละเอียดเงินฝากประจำและเงินลงทุน (1)

ณ วันที่

PROCESSING DATE.....

REPORT NO. MR018.....

ประเภทของการลงทุน : เงินฝากประจำธนาคาร

เงินฝากประจำธนาคาร	เงินต้น	อัตราดอกเบี้ย (%)	วันที่ฝาก	วันครบกำหนด	วันที่จ่ายดอกเบี้ย	หมายเหตุ

ภาพประกอบที่ 10.23 รูปแบบของรายงาน MR018 (1)

รายละเอียดเงินฝากประจำและเงินลงทุน (2)

ณ วันที่

PROCESSING DATE.....

REPORT NO. MR018.....

ประเภทของการลงทุน : พันธบัตร

พันธบัตร	ราคาซื้อ	อัตราดอกเบี้ย 5%	วันที่ซื้อ	วันที่ครบกำหนด	วันจ่ายดอกเบี้ย	หมายเหตุ

ภาพประกอบที่ 10.24 รูปแบบของรายงาน MR018 (2)

รายละเอียดเงินฝากประจำและเงินลงทุน (3)
ณ วันที่.....

PROCESSING DATE.....
REPORT NO. MR018

ประเภทของการลงทุน : ตั๋วสัญญาใช้เงิน

ตั๋วสัญญา	เงินต้น	อัตราดอกเบี้ย		วันที่ฝาก	วันครบกำหนด	วันจ่ายดอกเบี้ย	อาวัลโดยธนาคาร
		(% ต่อปี)	(% ที่แท้จริง)				

รายละเอียดเงินฝากประจำและเงินลงทุน (4)

ณ วันที่

PROCESSING DATE.....
REPORT NO. MR018.....

ประเภทของการลงทุน : หุ้นสามัญ

หุ้นสามัญ	จำนวนหุ้น	ราคาซื้อขาย	ราคาซื้อต่อหุ้น			ราคาตลาด ณ.....		เงินปันผลรับ	
			ต่ำสุด	สูงสุด	เฉลี่ย	ต่อหุ้น	รวม	ปีก่อนปี	ปีปัจจุบัน



การออกแบบแฟ้มข้อมูล

แฟ้มข้อมูลในระบบนี้จะ เป็นแฟ้มข้อมูลหลักทั้งหมด และข้อมูลในแฟ้มจะถูกส่งผ่านมาจาก ระบบข้อมูลย่อยของการประกันต่อทุกประเภท ซึ่งแฟ้มข้อมูลในระบบนี้จะประกอบด้วย

1. CUSTOMER MASTER FILE (MFI1)

เป็นแฟ้มข้อมูลที่เกิดจากการส่ง ข้อมูลสรุปเกี่ยวกับผลการรับประกันต่อจากลูกค้า ทุกรายในการประกันต่อทุกประเภทมารวมกัน โดยจะมาจากแฟ้มข้อมูลคือ

- CUSTOMER MASTER FILE (MFQ3)
- CUSTOMER MASTER FILE (MFF3)
- CUSTOMER MASTER FILE (MFT4)

แฟ้มข้อมูลนี้จะประกอบด้วยเขตข้อมูล 11 เขต และแต่ละระเบียนมีความยาว 69 ไบท์ ดังแสดงรายละเอียดในตารางที่ 10.19

2. REINSURANCE-IN MASTER FILE (MFI2)

เป็นแฟ้มข้อมูลที่จะเก็บข้อมูลผลการรับประกันต่อทุกประเภทมาเก็บรวมไว้ โดยจะถูกส่ง ข้อมูลเข้ามา ในแฟ้มข้อมูลนี้ จากแฟ้มข้อมูลที่เกี่ยวข้อง คือ

- COMPANY MASTER FILE (MFQ2)
- COMPANY MASTER FILE (MFF2)
- COMPANY MASTER FILE (MFT3)

แฟ้มข้อมูลนี้จะประกอบด้วยเขตข้อมูล 18 เขต และแต่ละระเบียนมีความยาว 79 ไบท์ ดังแสดงรายละเอียดในตารางที่ 10.20

3. REINSURANCE-OUT MASTER FILE (MFI3)

เป็นแฟ้มข้อมูลที่จะเก็บข้อมูลการรับประกันต่อช่วงออกทั้งหมดจากการรับประกันต่อทุกประเภท โดยจะถูกส่ง ข้อมูลมาจากแฟ้มข้อมูลในระบบย่อย คือ

- COMPANY MASTER FILE (MFQ2)
- COMPANY MASTER FILE (MFF2)
- COMPANY MASTER FILE (MFT3)

แฟ้มข้อมูลนี้จะประกอบด้วยเขตข้อมูล 14 เขต และแต่ละระเบียนมีความยาว 150 ไบท์ ดังแสดงรายละเอียดในตารางที่ 10.21

ตารางที่ 10.19 แสดงลักษณะแฟ้มข้อมูลลูกค้า (ทุกประเภท)

ประเภท แฟ้มข้อมูลหลัก
รหัสแฟ้ม MFI1
ชื่อแฟ้ม CUSTOMER MASTER FILE
ความยาวระเบียน 69 ไบท์

เขตข้อมูล ที่	ชื่อเขตข้อมูล	คอลัมน์ ที่	ความยาว	ประเภท ข้อมูล	ความหมายของข้อมูล
1	MONTH	1-3	3	AN	เดือน
2	QUARTER	4-6	3	AN	ไตรมาส
3	YEAR	7-10	4	AN	ปีปรับประกัน (บัญชี)
4	GPW	11-20	10	N	เบี้ยประกันต่อรับ
5	GPE	21-30	10	N	เบี้ยประกันที่ถือเป็นรายได้
6	COMM	31-40	10	N	ส่วนลดประกันต่อ
7	O/S	41-50	10	N	ความเสียหายที่ตั้งสำรอง
8	PAID	51-60	10	N	ค่าสินไหม
9	QS	61-63	3	AB	ธุรกิจประกันต่ออัตราส่วน
10	FAC	64-66	3	AB	ธุรกิจประกันต่อเฉพาะราย
11	TTY	67-69	3	AB	ธุรกิจประกันต่อสัญญา

ศูนย์วิทยบริการ
จุฬาลงกรณ์มหาวิทยาลัย

ตารางที่ 10.20 แสดงลักษณะแฟ้มข้อมูลผลการรับประกัน

ประเภท แฟ้มข้อมูลหลัก
รหัสแฟ้ม MFI2
ชื่อแฟ้ม REINSURANCE-IN MASTER FILE
ความยาวระเบียบ 79 ไบท์

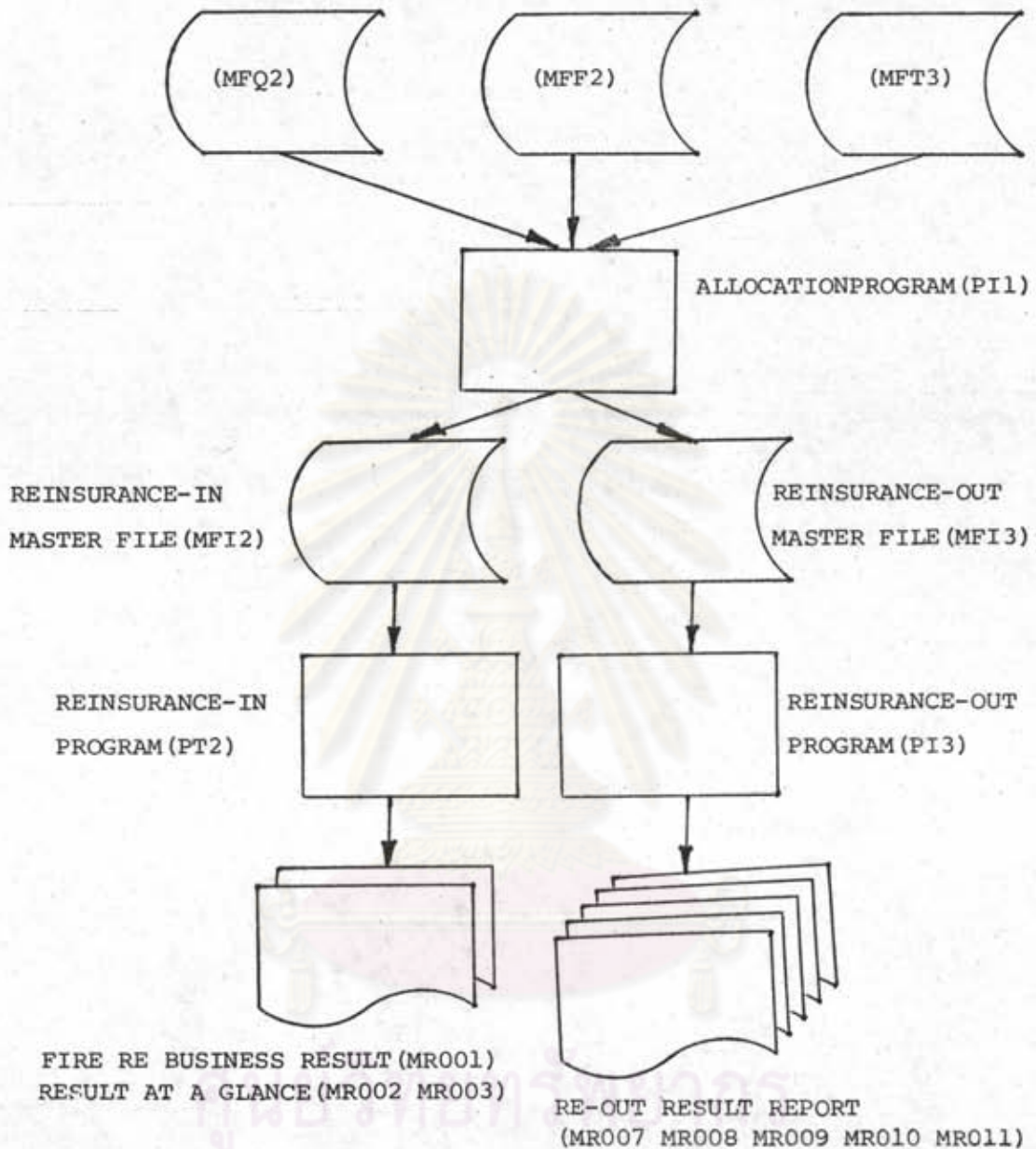
เขตข้อมูล ที่	ชื่อเขตข้อมูล	คอลัมน์ ที่	ความยาว	ประเภท ข้อมูล	ความหมายของเขตข้อมูล
1	YEAR	1-3	3	AN	ปีรับประกัน (บัญชี)
2	MINTH	4-6	3	AN	เดือน
3	QUARTER	7-10	4	AN	ไตรมาส
4	GPW	11-20	10	N	เบี้ยประกันต่อ
5	GPE	21-30	10	N	เบี้ยประกันต่อที่ถือเป็นรายได้
6	COMM	31-40	10	N	ส่วนลดการรับประกันต่อ
7	O/S	41-50	10	N	สำรองความเสียหาย
8	PAID	51-60	10	N	ค่าสินไหม
9	RESULT	61-70	10	N	ผลการรับประกันต่อ
10	QS	71-73	3	AB	ธุรกิจประกันต่ออัตราส่วน
11	FAC	74-76	3	AB	ธุรกิจประกันต่อเฉพาะราย
12	TTY	77-79	3	AB	ธุรกิจประกันต่อสัญญา

ตารางที่ 10.21 แสดงลักษณะแฟ้มข้อมูลการประกันต่อช่วงออก

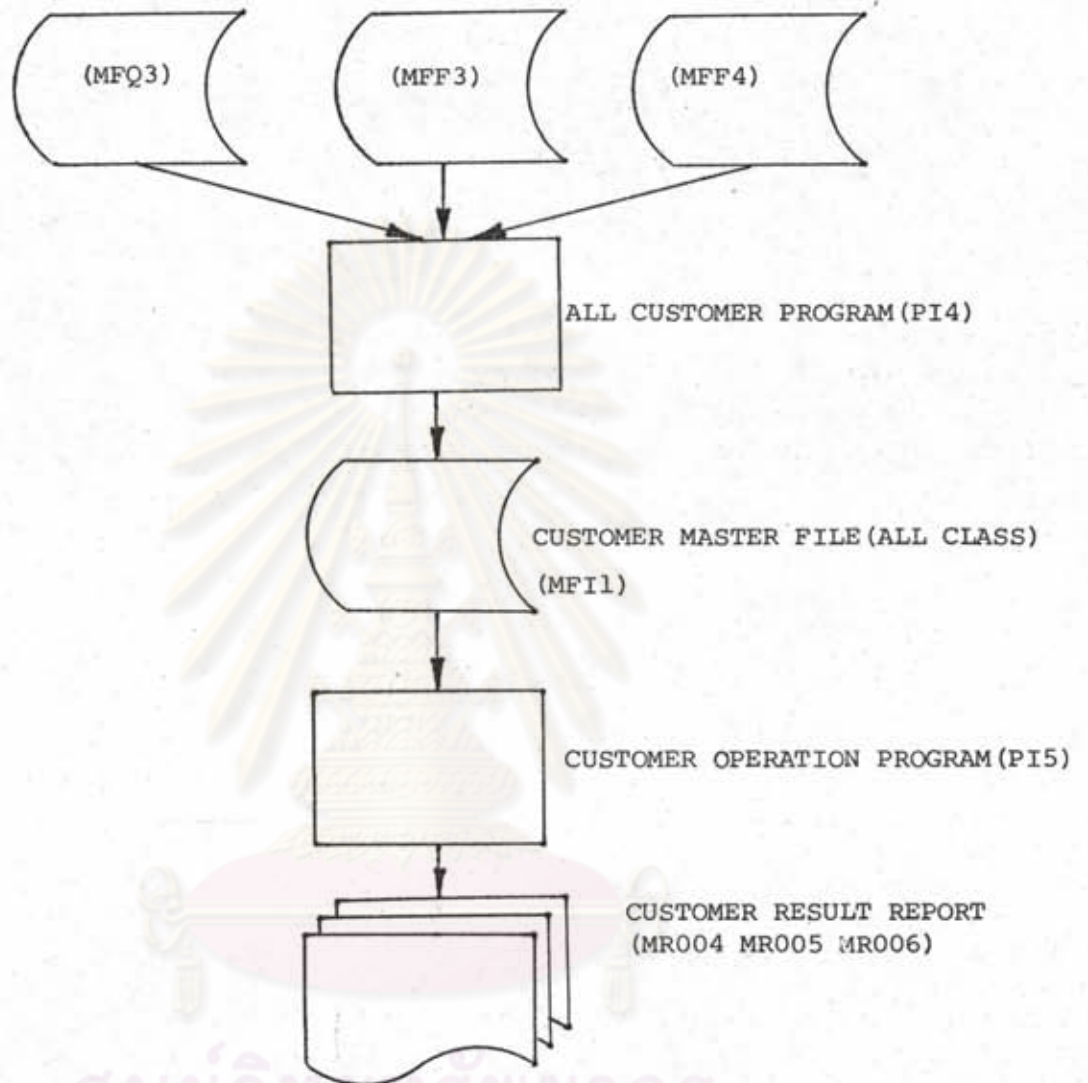
ประเภท แฟ้มข้อมูลหลัก
รหัสแฟ้ม MFI3
ชื่อแฟ้ม REINSURANCE-OUT MASTER FILE
ความยาวระเบียบ 150 ไบท์

เขตข้อมูล ที่	ชื่อเขตข้อมูล	คอลัมน์ ที่	ความยาว	ประเภท ข้อมูล	ความหมายของเขตข้อมูล
1	YEAR	1-4	4	AN	ปีรับประกัน (บัญชี)
2	QUATER	5-7	3	AN	ไตรมาส
3	MONTH	8-10	3	AN	เดือน
4	GPW	11-20	10	N	เบี้ยประกันต่อรับ
5	GPE	21-20	10	N	เบี้ยประกันที่ถือเป็นรายได้
6	COMM-R	31-40	10	N	ส่วนลดการประกันต่อช่วงออก
7	O/S	41-50	10	N	สำรองความเสียหาย
8	LOSS PAID	51060	10	N	ค่าสินไหม
9	RESULT	61-70	10	N	ผลการรับประกัน
10	QS	71-80	10	N	ธุรกิจประกันต่ออัตราส่วน
11	FAC	81-90	10	N	ธุรกิจประกันต่อเฉพาะราย
12	TTY	91-100	10	N	ธุรกิจประกันต่อสัญญา
13	RE-OUT TTY N.	101-130	30	AB	ชื่อสัญญาประกันต่อช่วงออก
14	REINSURER	131-150	20	AB	ชื่อบริษัทที่รับประกันต่อช่วงออก

ผังงานของระบบ

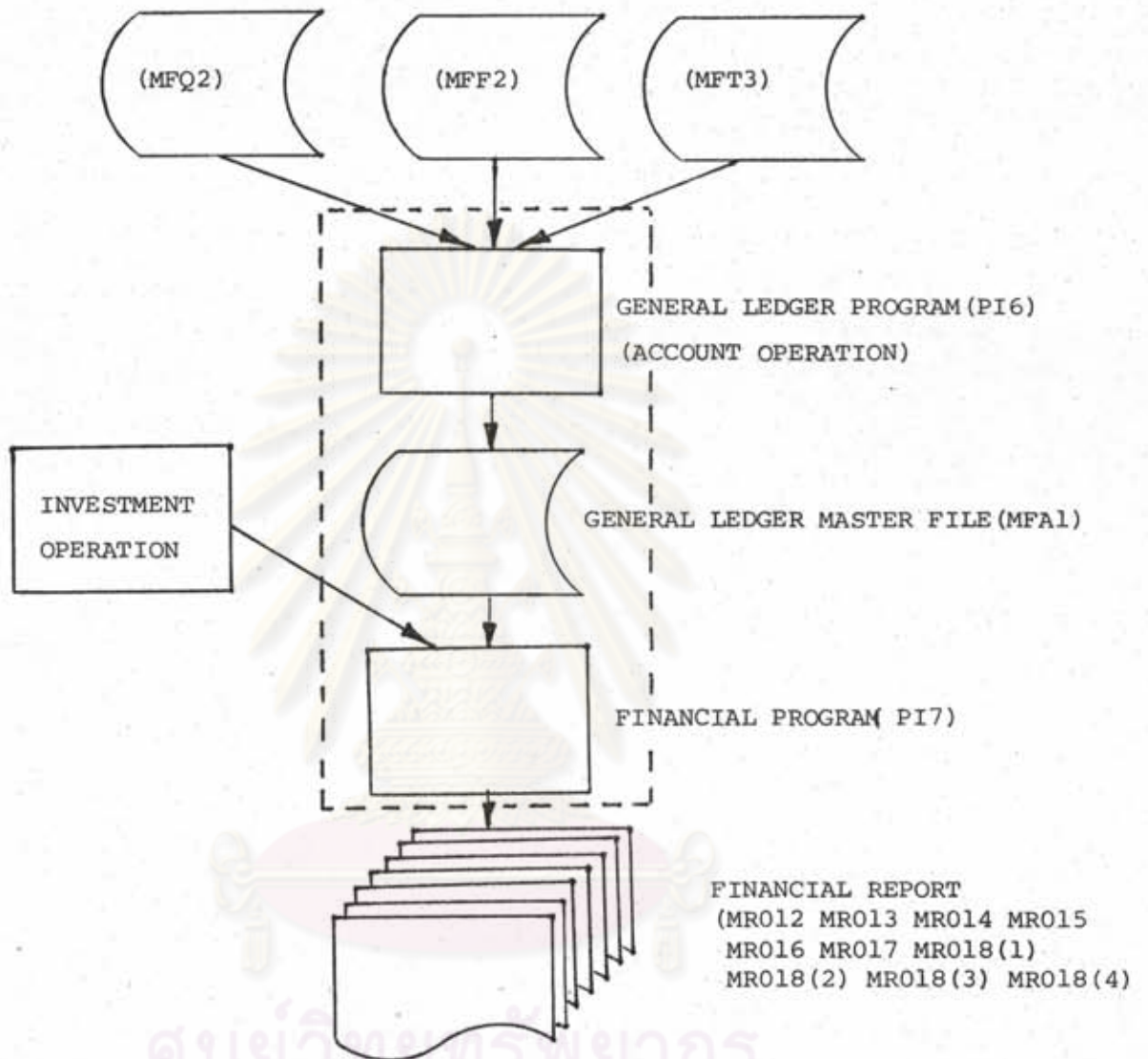


ภาพประกอบที่ 10.27 ผังงานของระบบข้อมูลเพื่อการบริหารโดยรวมส่วนที่ 1

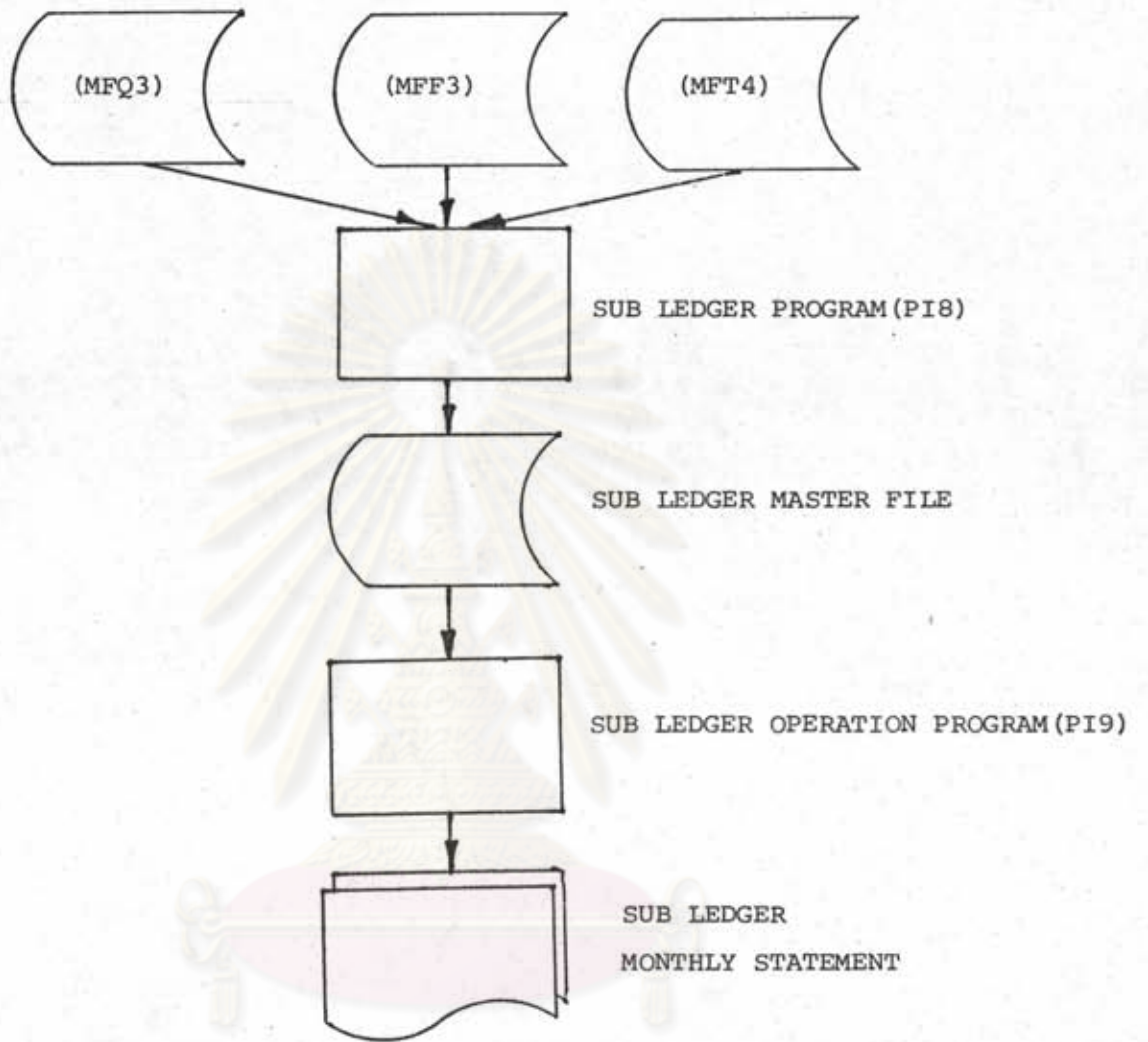


ภาพประกอบที่ 10.28 ฟังงานของระบบข้อมูลเพื่อการบริหารโดยรวมส่วนที่ 2

ศูนย์วิทยทรัพยากร
จุฬาลงกรณ์มหาวิทยาลัย



ภาพประกอบที่ 10.29 ผังงานของระบบข้อมูลเพื่อการบริหารโดยรวมส่วนที่ 3



ภาพประกอบที่ 10.30 ผังงานของระบบข้อมูลเพื่อการบริหารโดยรวมส่วนที่ 4

จุฬาลงกรณ์มหาวิทยาลัย

โปรแกรมที่เกี่ยวข้อง

โปรแกรมในระบบข้อมูลเพื่อการบริหารโดยรวมนี้ จะประกอบด้วย

1. ALLOCATION PROGRAM (PI1)

เป็นโปรแกรมจัดการที่รวบรวมข้อมูลจากแฟ้มข้อมูล MFQ2 MFF2 และ MFT3 ซึ่งเป็นแฟ้มข้อมูลหลักที่จัดเก็บรายละเอียดเกี่ยวกับผลการรับประกันต่อทั้ง 3 ประเภท มาสร้างแฟ้มข้อมูลหลัก REINSURANCE-IN MASTER FILE (MFI2) อันเป็นแฟ้มข้อมูลที่เกี่ยวข้องกับการรับประกันต่อ และแฟ้มข้อมูลหลัก REINSURANCE-OUT MASTER FILE (MFI3) ซึ่งเป็นแฟ้มข้อมูลที่เกี่ยวข้องกับการประกันต่อช่วงออกทั้งหมด

2. REINSURANCE-IN PROGRAM (PI2)

เป็นโปรแกรมในการสร้างรายงาน MR001 MR002 และ MR003 จากแฟ้มข้อมูล MFI2 ซึ่งในโปรแกรมนี้จะประกอบด้วยการจัดเรียงลำดับ การคัดเลือกข้อมูล การคำนวณ และการพิมพ์รายงาน

3. REINSURANCE-OUT PROGRAM (PI3)

เป็นโปรแกรมในการสร้างรายงาน MR007 MR008 MR009 MR010 และ MR011 อันเป็นรายงานที่เกี่ยวข้องกับการประกันต่อช่วงออก

4. ALL CUSTOMER PROGRAM (PI4)

เป็นโปรแกรมจัดการในการรวบรวมข้อมูลที่ต้องการจากแฟ้มข้อมูล MFQ3 MFF3 และ MFF4 อันเป็นแฟ้มข้อมูลที่เกี่ยวข้องกับผลการดำเนินงานธุรกิจกับลูกค้าของการรับประกันต่อแต่ละประเภท มาสร้างแฟ้มข้อมูลหลัก CUSTOMER MASTER FILE (ALL CLASS) (MFI1) ซึ่งเป็นแฟ้มข้อมูลที่เก็บผลการดำเนินงานธุรกิจกับลูกค้าในธุรกิจประกันต่อทุกประเภท

5. CUSTOMER OPERATION PROGRAM (PI5)

เป็นโปรแกรมในการสร้างรายงานประเภทที่แสดงผลการรับประกันต่อโดยแจกแจงเป็นรายลูกค้า ซึ่งประกอบด้วยรายงาน MR004 MR005 และ MR006

6. GENERAL LEDGER PROGRAM (PI6)

เป็นโปรแกรมที่จัดการทางด้านบัญชีและการเงิน ที่จะเชื่อมโยงเพื่อนำข้อมูลจาก
แฟ้มข้อมูล MFQ2 MFF2 และ MFT3 มาสร้างระบบบัญชีแยกประเภท (General Ledger
System)

7. FINANCIAL PROGRAM (PI7)

เป็นโปรแกรมในการสร้างรายงานประเภทงบการเงินคือ รายงาน MR012
MR013 MR014 MR015 MR016 MR017 และ MR018 ซึ่งเป็นโปรแกรมที่เชื่อมโยงและ
นำข้อมูลจากแฟ้มข้อมูลทางบัญชีและลงทุนมาใช้

8. SUB LEDGER PROGRAM (PI8)

เป็นโปรแกรมที่รวบรวมและเชื่อมโยงเพื่อนำข้อมูลจากแฟ้มข้อมูล MFQ3 MFF3
และ MFF4 เพื่อมาสร้างระบบบัญชีลูกหนี้รายตัวของระบบบัญชี

9. SUB LEDGER OPERATION PROGRAM (PI9)

เป็นโปรแกรมที่จัดการในการสร้างรายงานที่ได้จากระบบบัญชีลูกหนี้รายตัว
และช่วยจัดการในการดำเนินการทางบัญชีด้วย

โปรแกรมทั้งหมดในระบมนี้นี้ แต่ละโปรแกรมจะประกอบด้วยโปรแกรมย่อยจำนวนมาก
หมายความว่าจำเป็นที่จะสามารถตอบสนองต่อความต้องการได้ ซึ่งในโปรแกรมย่อยเหล่านี้จะเกี่ยว
ข้องกับการจัดการฐานข้อมูล การคัดแยกข้อมูล การจัดลำดับข้อมูล การส่งผ่านข้อมูล การ
คำนวณ และการจัดการในการสร้างรายงาน

ศูนย์วิจัยทรัพยากร
จุฬาลงกรณ์มหาวิทยาลัย