

### การวิเคราะห์ปัญหาของระบบปัจจุบัน

ในการศึกษานี้ใช้บริษัทไทยรับประกันต่อ จำกัด เป็นกรณีศึกษา ดังนั้นจะวิเคราะห์ถึงปัญหาของระบบของบริษัทนี้ เพื่อที่จะใช้เป็นแนวทางในการออกแบบระบบข้อมูลเพื่อการบริหารธุรกิจประกันต่อไป ซึ่งในการวิเคราะห์จะพิจารณาถึงลักษณะการดำเนินงาน การจัดการบริหารและปัญหาของระบบที่เป็นอยู่

#### ลักษณะการดำเนินงาน

บริษัทไทยรับประกันต่อ จำกัด เป็นบริษัทที่ดำเนินงานประกันภัยต่อเพียงบริษัทเดียวของประเทศไทย ก่อตั้งขึ้นเมื่อปี พ.ศ. 2522 โดยบริษัทประกันภัยทุกบริษัทของประเทศไทยและสำนักงานประกันภัยกระทรวงพาณิชย์ร่วมกันจัดตั้งขึ้น โดยเริ่มต้นจากทุนจดทะเบียน 30 ล้านบาท จนในปัจจุบันดำเนินการด้วยทุนจดทะเบียน 60 ล้านบาท เป้าหมายในการจัดตั้งบริษัทก็เพื่อเป็นศูนย์กลางของการประกันภัยต่อของประเทศและเป็นศูนย์ข้อมูลเกี่ยวกับการประกันภัยในประเทศทั้งหมด นอกจากนี้เพื่อช่วยพยายามรักษาเงินตราในส่วนที่ต้องประกันต่อของธุรกิจประกันภัยไว้ในประเทศ ด้วยเหตุนี้จึงมีข้อตกลงร่วมกันของบริษัทประกันภัยทั้งหมดในอันที่จะประกันต่อเป็นจำนวน 5% ของทุกกรมธรรม์ประกันภัยที่ออกในประเทศ ส่วนหนึ่งก็เพื่อเป็นรายได้ที่แน่นอนในการสนับสนุนการดำเนินงานของบริษัท เพราะผลการรับประกันภัยโดยรวมในประเทศจะมีกำไรและรายได้ส่วนนี้จะใช้เพื่อการผลิตข้อมูลของการประกันภัยเพื่อบริการแก่บริษัทประกันภัยในการพัฒนาธุรกิจนี้ นอกจากการรับประกันต่อในส่วน 5% นี้แล้ว บริษัทยังรับประกันต่อในส่วนอื่นด้วย โดยการประกันต่อวิธีอื่น ๆ คือ การรับประกันต่อเฉพาะรายและการรับประกันต่อแบบสัญญา โดยมีการรับประกันต่ออสังหาริมทรัพย์เป็นธุรกิจหลัก เพราะเบี้ยประกันต่ออสังหาริมทรัพย์เป็นจำนวนเกือบ 50% ของเบี้ยประกันภัยทั้งประเทศเป็นจำนวนเงินเบี้ยประกันประมาณ 2000 ล้านบาทต่อปี

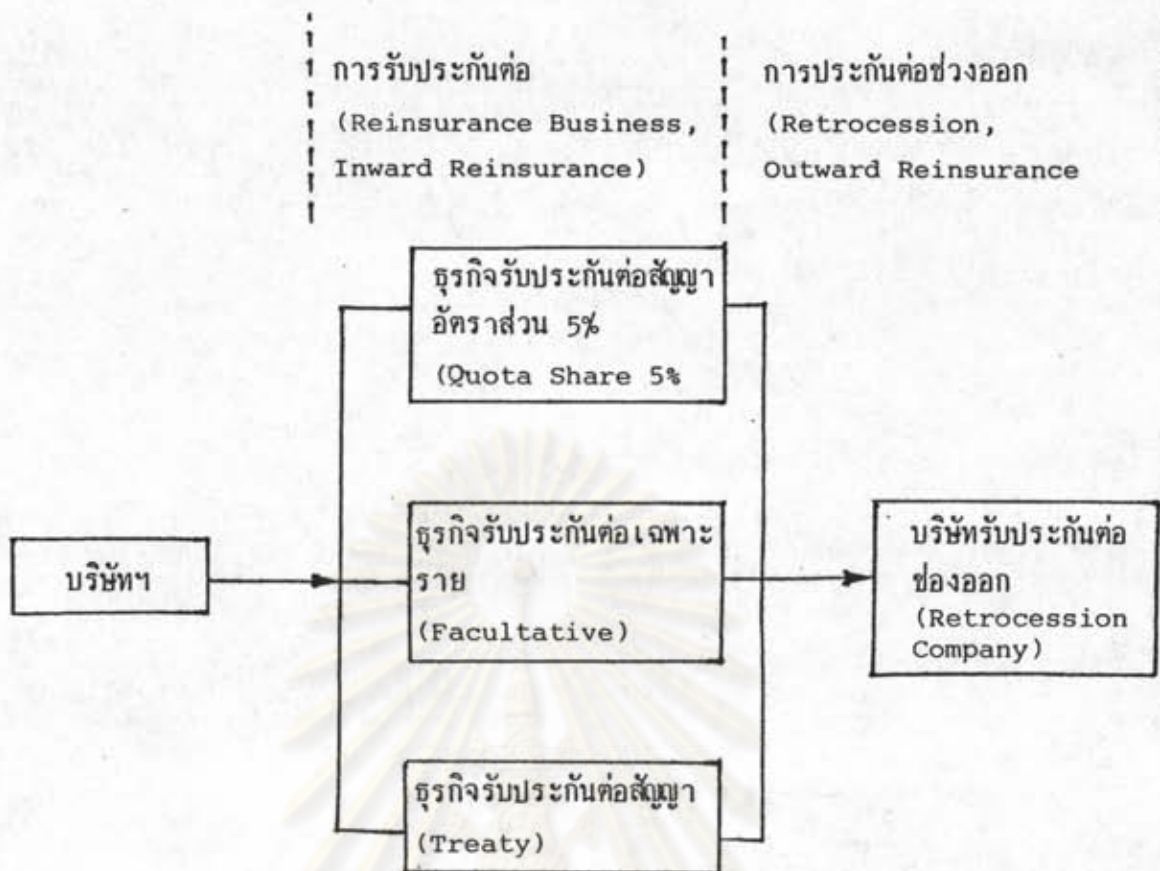
ในการรับประกันต่อประเภทอสังหาริมทรัพย์จะดำเนินงานประกันต่อ 3 ประเภท

คือ

### 1. ธุรกิจประกันภัยต่อแบบอัตราส่วน (QUOTA SHARE 5%)

การรับประกันต่อแบบนี้จะเป็นการรับประกันแบบสัญญาอัตราส่วน ซึ่งมีลักษณะพิเศษคือเป็นการตกลงร่วมกันของบริษัทผู้ถือหุ้น ซึ่งเป็นบริษัทประกันภัยทั้งหมดของประเทศไทยว่าจะประกันต่อทุกกรมธรรม์ที่แต่ละบริษัทออกมาในอัตราส่วน 5% และจะเพิ่มเติมโดยส่งสำเนากรมธรรม์ทุกฉบับมาทำการประมวลผลเพื่อสร้างระบบข้อมูลการประกันภัยในประเทศ การจัดการในการประกันต่อประเภทนี้จึงเป็นการจัดการกับข้อมูลดิบมาเป็นข้อมูลที่ต้องการ บริษัทจะไม่สามารถกำหนดอย่างไรในการเพิ่มกำไรให้มากหรือน้อย ผลกำไรจะแปรตามผลการรับประกันภัยทั้งประเทศ เบี้ยประกันต่อรับจากธุรกิจนี้ค่อนข้างมากแต่ไม่สามารถกำหนดได้

การดำเนินการของการรับประกันต่อแบบนี้ จะกระทำโดยมีการทำสัญญาประกันต่อในตอนต้นปีรับประกัน โดยทั้งสองฝ่ายจะตกลงยินยอมกันในเงื่อนไขของสัญญา ซึ่งหลักสำคัญคือการกำหนดสัดส่วนของการรับประกันต่อเข้าซึ่งจะกำหนดไว้ 5% และกำหนดทุนประกันต่อสูงสุดคือ 50,000,000 บาทต่อกรมธรรม์ ซึ่งถ้าเกินจากขอบเขตสูงสุดก็จะต้องลดสัดส่วนการรับประกันต่อในกรมธรรม์นั้นลง และส่วนที่สำคัญอีกส่วนคือการประกันต่อช่วงกลับคืนให้บริษัทประกันภัย (Reinsurance-Back) โดยกำหนดเป็นเปอร์เซ็นต์จากภัยทั้งหมดที่เข้ามารวมกัน ซึ่งบริษัทประกันภัยจะได้ส่วนนี้คืนเท่าไรจะขึ้นกับ ขนาดของเบี้ยประกันต่อที่มาจากแต่ละบริษัท และผลการรับประกันของแต่ละบริษัทด้วย โดยขนาดของเบี้ยประกันต่อจะกำหนดส่วนกลับคืนส่วนแรก และผลการรับประกันจะทำให้บริษัทที่มีผลที่มียุติธรรมในการรับส่วนกลับคืนส่วนที่สองตามลำดับจากสัดส่วนของผลกำไร เมื่อการทำสัญญาเสร็จสิ้นเรียบร้อยแล้วในระหว่างปีจะไม่มีการแก้ไขเปลี่ยนแปลงในสัญญา และจะมีการดำเนินการเพียงการส่งเอกสารสำเนาเกี่ยวกับกรมธรรม์และความเสียหายทุกฉบับมาประมวลผลและดำเนินการทางบัญชีเท่านั้น ความยุ่งยากของการรับประกันต่อแบบนี้จะอยู่ที่การประมวลผลอันเนื่องจากเอกสารมีจำนวนมากถึงประมาณ 700,000 ฉบับต่อปี และข้อมูลที่เก็บไว้จะถูกสะสมมาตลอดโดยไม่มีการลบออก เพราะจะต้องถูกนำไปใช้เพื่อการทำสถิติการรับประกันของประเทศไทย อันเป็นเงื่อนไขของการจัดตั้งบริษัทที่จะผลิตข้อมูลเพื่อสนับสนุนและพัฒนาธุรกิจประกันภัยภายในประเทศ ดังนั้นการรับประกันต่อประเภทนี้จึงเป็นธุรกิจที่ไม่แสวงหากำไร แต่ก็สามารถทำกำไรให้บริษัทค่อนข้างมาก



ภาพประกอบที่ 4.1 การดำเนินธุรกิจประกันต่อของบริษัทฯ ในปัจจุบัน

## 2. ธุรกิจประกันภัยต่อเฉพาะราย (Fire Facultative Reinsurance)

การรับประกันภัยต่อประเภทนี้จะเป็นธุรกิจหลักของบริษัทในการดำเนินกิจการเพื่อแสวงหากำไร โดยที่การประกันภัยต่อแบบนี้บริษัทสามารถพิจารณาเลือกภัยที่ต้องการรับประกันต่อเข้ามา และสามารถรับประกันเฉพาะในทุนประกันต่อที่ต้องการ ซึ่งจะทำให้สามารถกำหนดแผนการในการทำกำไรได้อย่างเหมาะสม และเนื่องจากการชำระเบี้ยประกันต่อในการประกันภัยต่อแบบนี้จะจ่ายทันทีหรือจ่ายเป็นรายเดือนโดยไม่มีการหักสำรองเก็บไว้ (Reserve) จึงทำให้การประกันต่อแบบนี้สามารถได้เงินไปลงทุนอย่างรวดเร็ว ผิดกับการประกันต่อโดยสัญญาซึ่งจะชำระเป็นรายไตรมาสและยังมีการหักสำรองเก็บไว้ทำให้ได้เงินไปลงทุนน้อยและช้า

เนื่องจากการรับประกันต่อแบบนี้เป็นการพิจารณาภัยรายต่อรายทำให้การดำเนินการค่อนข้างยุ่งยาก และประกอบไปด้วยการตัดสินใจมากมายทั้งในการพิจารณารับประกันซึ่งต้องกระทำทุกภัยที่บริษัทประกันภัยเสนอเข้ามา และการวางแผนรวมถึงการควบคุมการดำเนินการด้วย ซึ่งการตัดสินใจต้องอาศัยข้อมูลจำนวนมากที่เหมาะสมและทันต่อเวลาด้วย

ลักษณะการดำเนินการจะมีการติดต่อขอประกันต่อจากบริษัทประกันภัยต่าง ๆ ทุกวันเป็นจำนวนมาก โดยการติดต่อจะเป็นการโทรศัพท์เป็นส่วนใหญ่ โดยจะเสนอรายละเอียดของภัยเหล่านั้นให้ผู้รับประกันต่อพิจารณา ซึ่งจะต้องมีการตอบรับว่าจะรับประกันต่อหรือไม่ และด้วยจำนวนเท่าไรในทันทีเป็นส่วนใหญ่ ยกเว้นในภัยบางภัยที่มีขนาดใหญ่ซึ่งต้องมีการพิจารณาและวิเคราะห์มากขึ้น รวมถึงอาจต้องมีการสำรวจภัย ส่วนในด้านการประมวลผลจะมีลักษณะที่ค่อนข้างเหมือนกับการประกันต่อแบบสัญญาอัตราส่วน 5% จะแตกต่างกันบ้างตรงที่การเก็บค่าสินไหมที่เรียกเก็บทันทีทุกรายการ ขณะที่แบบอัตราส่วน 5% จะเก็บโดยหักจากงบบุัญชีรายเดือนยกเว้นสินไหมจำนวนมากต่อภัยที่เกินจากข้อกำหนดในสัญญา

### 3. ธุรกิจประกันต่อประเภทสัญญาอัตโนมัติ (INWARD TREATY)

ธุรกิจนี้จะเป็นการรับประกันภัยต่อโดยสัญญากับบริษัทประกันภัยต่าง ๆ ซึ่งการประกันต่อแบบนี้จะค่อนข้างสะดวกมาก และเสียค่าใช้จ่ายในการดำเนินการต่ำ จากการที่ไม่ต้องแจ้งภัยที่จะรับประกันต่อให้บริษัทรับประกันต่อทราบ เพียงแต่จะส่งเป็นงบบุัญชีรายไตรมาสเท่านั้น โดยไม่ต้องระบุนภัยที่รับประกันต่อเข้าในสัญญาผู้รับประกันต่อก็ไม่จำเป็นต้องทราบ เพียงแต่ภัยนั้นต้องอยู่ในขอบเขตความรับผิดชอบที่กำหนดไว้ในสัญญา สำหรับบริษัทรับประกันต่อแล้วธุรกิจประกันต่อประเภทนี้จะไม่สามารถทำอะไรให้มากเหมือนการประกันต่อเฉพาะราย แต่ก็ไม่ต้องรับเสี่ยงภัยมากเหมือนแบบเฉพาะราย เพราะบริษัทที่รับประกันภัยที่ใช้สัญญาจะพยายามรักษาผลการรับประกันของสัญญาให้มีกำไร เพราะถ้าไม่มีกำไรอาจมีปัญหาในช่วงต่ออายุสัญญา และถ้าบริษัทประกันภัยไม่มีสัญญาประกันต่อไว้ใช้จะไม่สะดวกมากถ้าต้องทำประกันเฉพาะราย และไม่สามารถรับประกันในภัยขนาดใหญ่ได้ทันที การประกันต่อแบบสัญญาจะใช้ค่าใช้จ่ายต่ำ และไม่ต้องมีการจัดการและควบคุมมากมายแต่อย่างใดในระหว่างปีรับประกัน

การรับประกันต่อแบบนี้จะยุ่งยากเฉพาะปลายปีของสัญญาซึ่งจะมีการพิจารณารับประกันต่อในสัญญาใหม่และพิจารณาต่ออายุสัญญาเก่า ซึ่งจะต้องมีการจัดร่างสัญญาและตกลงกัน ซึ่งจะต้องมีการเตรียมข้อมูลต่าง ๆ เกี่ยวกับสัญญาต่าง ๆ และบริษัทที่เป็นลูกค้าที่จะทำให้สามารถพิจารณาเงื่อนไขต่าง ๆ ในสัญญาได้ถูกต้อง ส่วนในด้านการประมวลผลจะมีปริมาณเอกสารน้อยกว่าการรับประกันต่อแบบอื่น

### การจัดองค์กร

ในการจัดองค์กรของบริษัทไทยรับประกันภัยต่อ จำกัด จะขึ้นอยู่กับลักษณะการดำเนินงานธุรกิจและหน้าที่ของบริษัทเป็นสำคัญ โดยจะอยู่ในความควบคุมดูแลของคณะกรรมการบริษัทซึ่งจะถูกเลือกมาจากผู้ถือหุ้นอันเป็นบริษัทประกันภัยทุกบริษัทในประเทศไทยซึ่งกรรมการส่วนนี้จะถือเป็นตัวแทนจากภาคธุรกิจประกันภัย และกรรมการอีกส่วนหนึ่งจะเป็นผู้แทนจากสำนักงานประกันภัยกระทรวงพาณิชย์ รวมถึงผู้ทรงคุณวุฒิอื่น ๆ อันเป็นตัวแทนจากภาครัฐบาล

ในด้านการดำเนินการจะมีกรรมการผู้จัดการเป็นหัวหน้าสูงสุดในการบริหารงาน และมีผู้จัดการทั่วไปรวมถึงผู้จัดการฝ่ายต่าง ๆ เป็นผู้ช่วยในการบริหารงาน การแบ่งองค์กรจะแบ่งเป็นฝ่ายต่าง ๆ คือ

- ฝ่ายรับประกันอัคคีภัย
- ฝ่ายรับประกันภัยทางทะเล
- ฝ่ายรับประกันภัยเบ็ดเตล็ด
- ฝ่ายบัญชีและบริหาร
- ฝ่ายคอมพิวเตอร์และวางแผน
- ฝ่ายวิชาการ

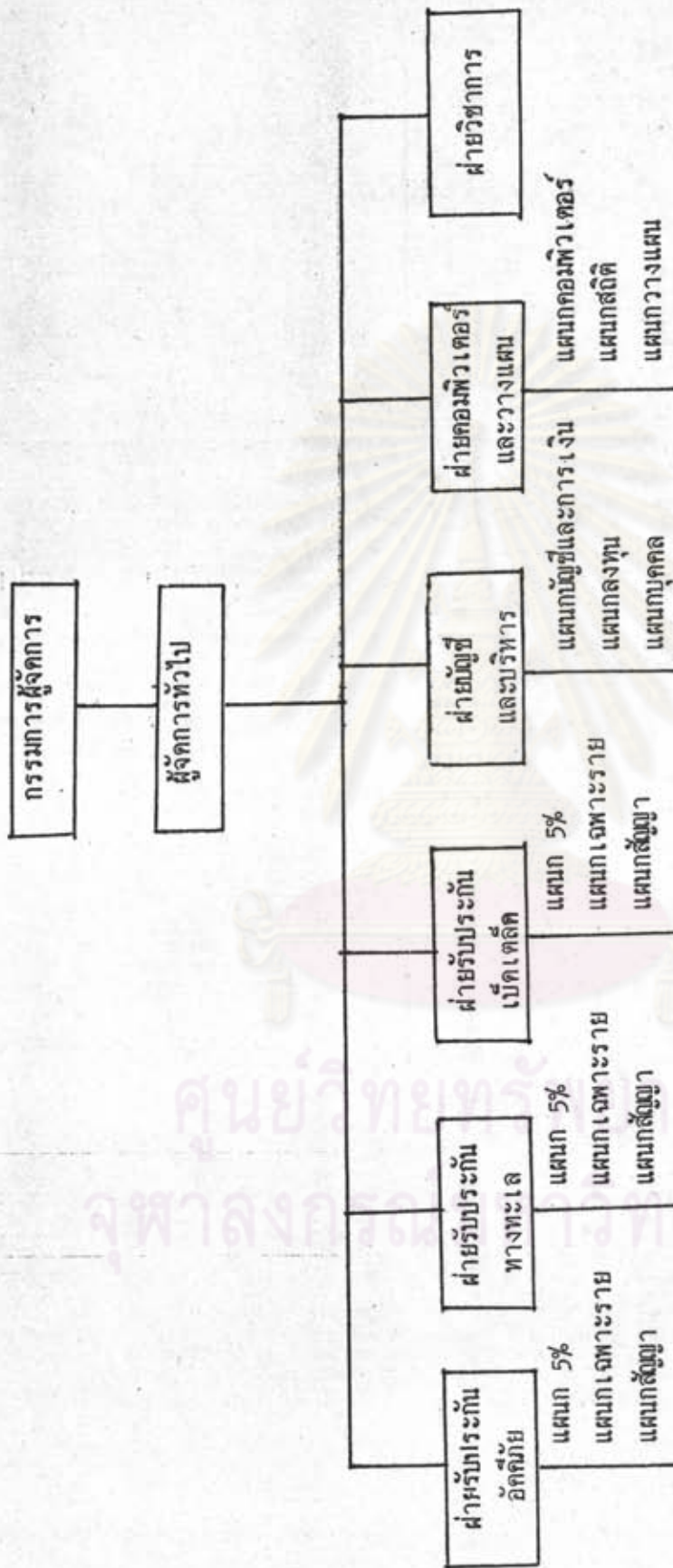
แต่ละฝ่ายจะแบ่งออกเป็นแผนกซึ่งจะดำเนินการให้บรรลุเป้าหมายและหน้าที่ของฝ่าย โดยอำนาจหน้าที่ต่าง ๆ จะถูกกำหนดจากกรรมการของบริษัท

ในสามฝ่ายแรกอันเป็นฝ่ายที่เกี่ยวข้องกับการรับประกัน จะทำหน้าที่ในด้านการดำเนินธุรกิจ ส่วนอีกสามฝ่ายหลังจะเป็นฝ่ายสนับสนุนการดำเนินธุรกิจและดำเนินการเกี่ยวกับการสนับสนุนธุรกิจประกันภัยในประเทศไทย โดยแต่ละฝ่ายจะมีอำนาจหน้าที่คือ

ฝ่ายรับประกันต่ออัคคีภัย จะทำหน้าที่ในการรับประกันต่อทุกประเภททางด้านอัคคีภัย

ฝ่ายรับประกันต่อภัยทางทะเล จะทำหน้าที่ในการรับประกันต่อทุกประเภททางด้าน การขนส่งสินค้าและอื่น ๆ ทางทะเล

ฝ่ายรับประกันต่อภัยเบ็ดเตล็ด จะทำหน้าที่ในการรับประกันต่อทุกประเภททางด้าน ภัยเบ็ดเตล็ดอันประกอบด้วย การประกันอุบัติเหตุส่วนบุคคล การประกันอุบัติเหตุจากการเดินทาง การประกันเงินสด การประกันภัยทางวิศวกรรม การประกันความซื่อสัตย์ และอื่น ๆ



รูปที่ 4.2 ผังการจัดองค์กร

ฝ่ายบัญชีและบริหาร จะทำหน้าที่ทางด้านบัญชีของการประกันต่อทั้ง 3 ประเภท รวมถึงการรับและจ่ายเงิน การลงทุน การบริหารบุคคล และกิจกรรมที่เกี่ยวข้องกับพนักงาน

ฝ่ายคอมพิวเตอร์และวางแผน จะทำหน้าที่ทางด้านการประมวลผล วางแผนการ โดยรวมของบริษัทและบริการข้อมูลแก่บริษัทประกันภัย

ฝ่ายวิชาการ จะทำหน้าที่บริการทางเทคนิคต่าง ๆ แก่บริษัทประกันภัย และพัฒนาธุรกิจ

เนื่องจากการศึกษานี้จะศึกษาเฉพาะการรับประกันต่ออัครภัย จึงจะพิจารณาเฉพาะองค์กรย่อยของฝ่ายรับประกันต่ออัครภัย

ในฝ่ายรับประกันต่ออัครภัยจะแบ่งเป็นแผนกต่าง ๆ 3 แผนก คือ

- แผนกรับประกันต่อสัญญาอัตราส่วน 5%
- แผนกรับประกันต่อเฉพาะราย
- แผนกรับประกันต่อสัญญา

โดยในทุกแผนกจะรับผิดชอบในการรับประกันต่อในแต่ละประเภท ส่วนการรับประกันต่อช่วงออกจะอยู่ในความรับผิดชอบของผู้จัดการฝ่าย และงานทางด้านบัญชีและประมวลผลจะใช้บริการจากฝ่ายบัญชีและคอมพิวเตอร์

จากการพิจารณาการจัดองค์กรจะเห็นว่าเป็นการผสมผสานกันระหว่างการจัดองค์กรแบ่งตามหน้าที่ (Functional Organization Form) และรูปแบบการจัดองค์กรแบ่งตามธุรกิจหรือผลิตภัณฑ์ (Product Organization Form) โดยการจัดหน่วยงานของฝ่ายรับประกันต่าง ๆ จะแบ่งตามประเภทของธุรกิจ ขณะที่หน่วยงานสนับสนุนอื่น ๆ จะรวบรวมมาเป็นฝ่ายงานเฉพาะด้าน ซึ่งการจัดลักษณะนี้จะมีข้อดี คือแต่ละหน่วยธุรกิจจะสามารถดำเนินการในการบริหารธุรกิจที่รับผิดชอบได้ และช่วยลดค่าใช้จ่ายลง

#### ระบบการดำเนินงานในปัจจุบัน

1. ระบบการประกันต่อสัญญาอัตราส่วน 5%

ระบบงานในการดำเนินการสำหรับธุรกิจรับประกันต่อ 5% นี้จะแบ่งเป็น 2 ด้าน คือ

- ก. การทำสัญญา

สัญญาประกันต่ออัตราส่วน 5% จะกระทำในช่วงต้นปี ซึ่งจะเป็นการตกลง

ประกันต่อระหว่างบริษัทประกันภัยและบริษัทรับประกันต่อสำหรับในแต่ละปี ขั้นตอนการดำเนินงานจะเป็นไปตามภาพประกอบที่ 4.3 (1) คือ

(1) เริ่มต้นจากการร่างสัญญาซึ่งในแบบนี้จะร่างโดยบริษัทรับประกันต่อ และจะมีการตกลงในเงื่อนไขต่าง ๆ ซึ่งเงื่อนไขจะเหมือนกันทุกบริษัทในกรณีประกันต่อเข้ามา 5% แต่จะแตกต่างกันไปในส่วนที่ประกันต่อช่วงกลับคืนให้บริษัทประกันภัยแต่ละบริษัท โดยส่วนที่รับกลับคืนไปส่วนแรกจะขึ้นอยู่กับปริมาณเบี้ยประกันของแต่ละบริษัท และส่วนที่สองจะขึ้นอยู่กับผลกำไรจากการรับประกันของแต่ละบริษัท

(2) จะออกสัญญาตามเงื่อนไขที่ตกลงกันให้แต่ละบริษัทประกันภัย โดยจัดพิมพ์ส่งไป 2 ชุด

(3) บริษัทประกันภัยลงนามในสัญญาทั้ง 2 ชุด แล้วส่งคืนให้บริษัทประกันต่อ 1 ชุด เก็บไว้เองเป็นหลักฐาน 1 ชุด

(4) บริษัทรับประกันต่อได้รับสัญญามาเก็บไว้เพื่อเป็นหลักฐานอ้างอิง และลงทะเบียนสัญญาเก็บรายละเอียดส่วนที่สำคัญสำหรับการตรวจสอบในขบวนการประมวลผล

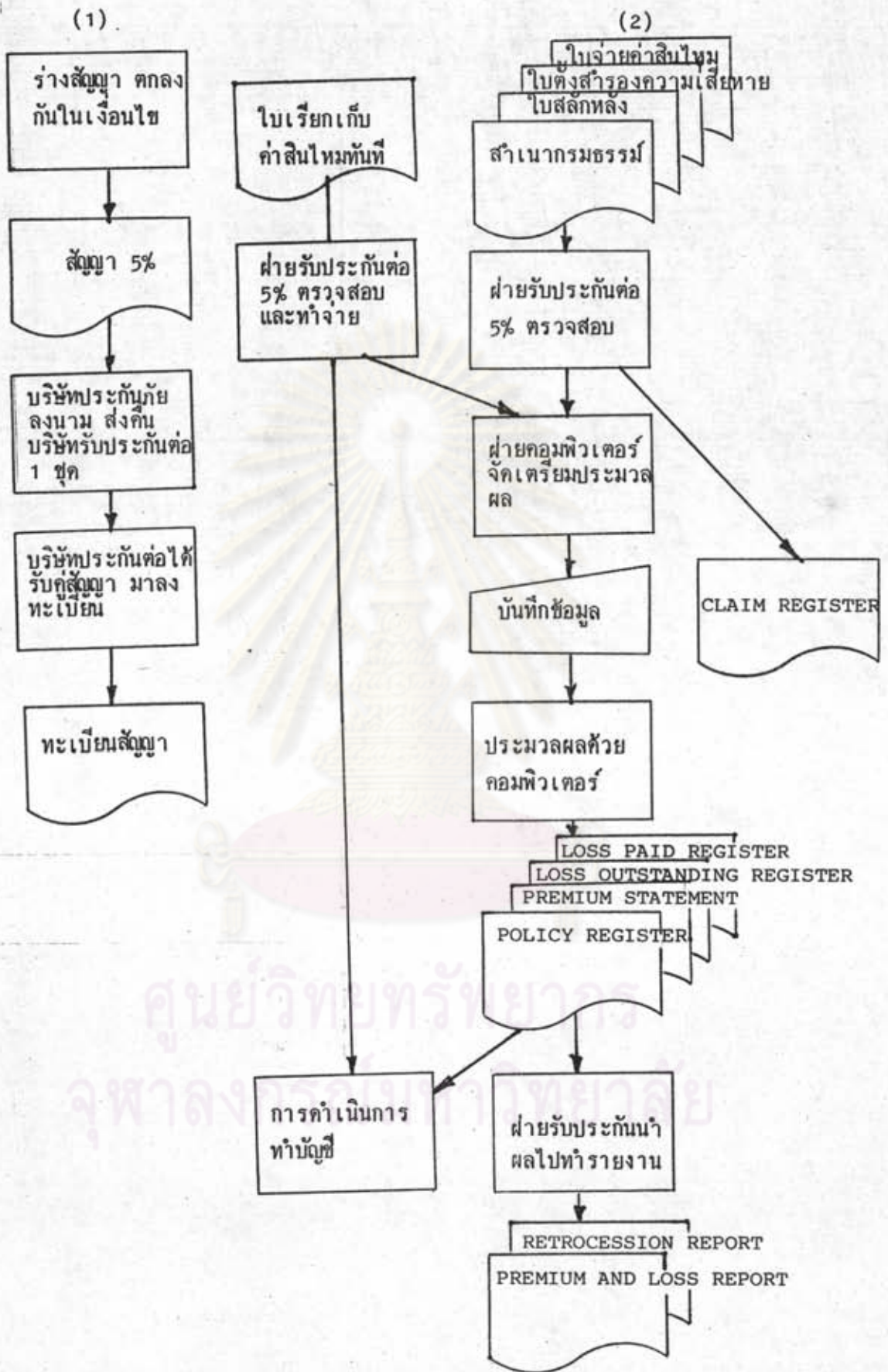
#### ข. การประมวลผล

ในการดำเนินการนี้จะเป็นการดำเนินการในระหว่างปีรับประกัน โดยประมวลผลจากเอกสารที่เกี่ยวข้องกับการประกันภัย ซึ่งส่งมาโดยบริษัทประกันภัย เอกสารที่เกี่ยวข้องกับการประกันภัยจะประกอบด้วย กรมธรรม์ประกันภัย ใบสลักหลัง ใบตั้งสำรองความเสียหาย และใบจ่ายค่าสินไหม และเอกสารทางด้านการประกันต่อคือใบเรียกเก็บค่าสินไหมทันที จะส่งเข้ามาในกรณีที่ส่วนที่บริษัทรับประกันต่อต้องจ่ายทันทีก่อนโดยไม่ต้องรอหักจากงบบัญชีสำหรับความเสียหายที่เกินจากขอบเขตที่กำหนดในสัญญา ซึ่งเอกสารที่นำมาประมวลผลจะใช้สำหรับการดำเนินการทางบัญชีในการเรียกเก็บและจ่ายเงิน และสำหรับผลิตข้อมูลการรับประกันของประเทศ ขั้นตอนการดำเนินการจะเป็นไปตามภาพประกอบที่ 4.3 (2)

(1) บริษัทประกันภัยจะส่งสำเนาเอกสารการประกันภัยมาให้บริษัทประกันต่อ

(2) ตรวจสอบเอกสารที่ส่งเข้ามาโดยฝ่ายรับประกันต่อ 5% ถ้าเป็นใบเรียกเก็บค่าสินไหมทันที จะทำใบเสนอจ่ายให้ฝ่ายบัญชีจ่ายค่าสินไหมนี้ จากนั้นเมื่อตรวจสอบความถูกต้องแล้วส่งให้ฝ่ายคอมพิวเตอร์





ภาพประกอบที่ 4.3 แสดงการดำเนินงานของการประกันต่อแบบสัญญาอัตราส่วน 5%

(3) ฝ่ายคอมพิวเตอร์จัดเตรียมเอกสารเหล่านี้ให้เป็นไปตามรูปแบบสิ่งนำเข้า มีการให้รหัสต่าง ๆ สำหรับรายละเอียดต่าง ๆ ที่จะบันทึกในการประมวลผล

(4) บันทึกข้อมูลด้วยเครื่อง Data Entry เพื่อไปประมวลผลด้วยคอมพิวเตอร์ ซึ่งในระบบปัจจุบันเป็นแบบ Batch

(5) ประมวลผลด้วยคอมพิวเตอร์ และตรวจสอบความถูกต้อง และพิมพ์รายงานผลออกมา ซึ่งประกอบด้วย Policy Register, Endorsement Register, Outstanding Register, Loss Paid Register การประมวลผลจะกระทำเป็นรายเดือน ซึ่งรายงานในแต่ละเดือนจะประมวลผลการประกันภัยที่เกิดขึ้นในแต่ละเดือน

(6) รายงานผลที่ได้จะพิมพ์ 3 ชุด โดยส่งให้ฝ่ายบัญชีเพื่อบันทึกทางบัญชีและเรียกเก็บหรือจ่ายเงินต่อไป อีกชุดจะถูกส่งให้ฝ่ายรับประกันเพื่อไปทำรายงานผลการรับประกันและผลิตรายงานการรับประกันของประเทศ รวมถึงการจัดทำเรื่องการประกันต่อช่วงคืนกลับและช่วงออก ซึ่งเป็นการสรุปผลในแต่ละส่วน และจัดทำใบแจ้งผลแก่ทุกบริษัทที่มีส่วนรับในสัญญาต่อช่วงคืนกลับและช่วงออก ส่วนรายงานอีกชุดเก็บไว้ที่ฝ่ายคอมพิวเตอร์

## 2. ระบบการประกันต่อเฉพาะราย

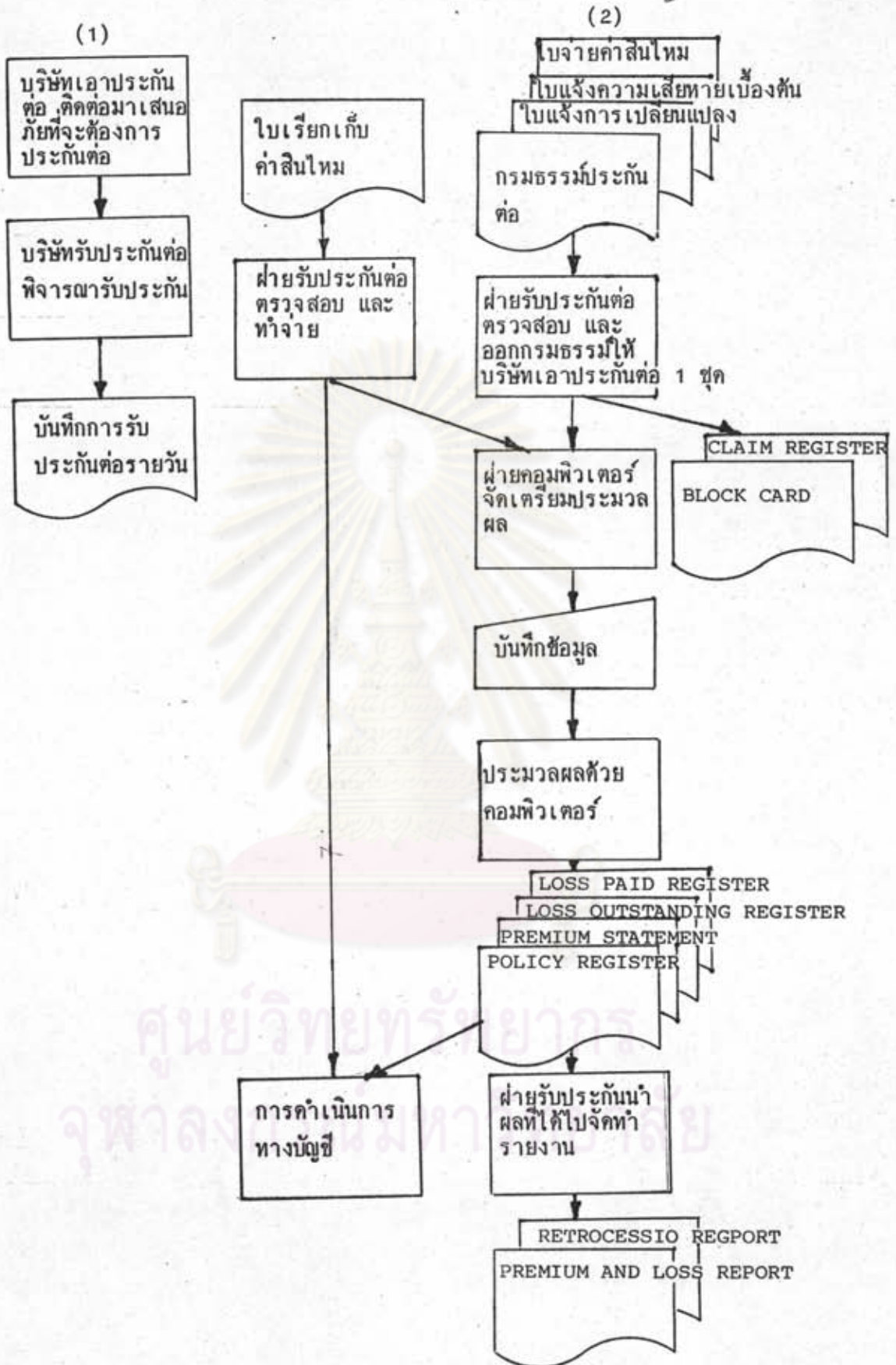
ระบบงานของการดำเนินธุรกิจประกันต่อเฉพาะราย จะประกอบด้วยลักษณะงานที่สำคัญ คือ

### ก. การรับประกันต่อ

การรับประกันต่อแบบนี้ จะพิจารณาถึงภัยที่เสนอเข้ามาให้พิจารณาแต่ละภัย โดยคำนึงลักษณะของการเสี่ยงภัย และลักษณะเขตพื้นที่รับประกันของภัย ขั้นตอนการรับประกันจะเป็นไปตามภาพประกอบที่ 4.4 (1) คือ

(1) บริษัทเอาประกันต่อติดต่อมาทางโทรศัพท์ หรือเทเล็กซ์ เสนอภัยที่จะรับประกันต่อ โดยแจ้งรายละเอียดของภัยอย่างคร่าว ๆ ซึ่งประกอบด้วย ชื่อและที่ตั้งของทรัพย์สิน ทรัพย์สินที่เอาประกันภัย ทุนประกัน รายละเอียดความคุ้มครอง เป็นต้น

(2) เจ้าหน้าที่ผู้พิจารณารับประกันต่อ จะพิจารณาถึงรายละเอียดต่าง ๆ ตรวจสอบจากการ์ดเขตพื้นที่ (Block Card) ว่ารับประกันต่อในภัยนั้นแล้วหรือไม่ และพิจารณาว่าได้รับประกันต่อในเขตพื้นที่นั้นเป็นอย่างไรแล้ว และจะตรวจกับแผนการรับประกันต่อถึงขอบเขตทุนประกันต่อสำหรับแต่ละลักษณะภัยและเขตพื้นที่รับประกัน การพิจารณาจะกระทำอย่าง



ภาพประกอบที่ 4.4 แสดงการดำเนินงานของการประกันต่อเฉพาะราย

รวดเร็ว เพื่อที่จะตอบรับหรือปฏิเสธได้ในทันที เพราะลูกค้าที่โทรศัพท์ติดต่อเข้ามาจะรอฟังผลอยู่

(3) บันทึกการรับประกันต่อไว้ และเก็บเอกสารที่จครายละเอียดของภัยไว้ เพื่อตรวจสอบกับกรมธรรม์ประกันต่อที่จะส่งเข้ามาภายหลัง การคุ้มครองจะเริ่มต้นทันทีที่กรมธรรม์ประกันต่อเริ่ม แม้ว่ากรมธรรม์ยังไม่เข้ามาก็ตาม

#### ข. การประมวลผล

การประมวลผลในระบบนี้จะคล้ายคลึงกับการประมวลผลในระบบของสัญญาอัตราส่วน 5% จะแตกต่างกันคือ เพิ่มรายละเอียดในส่วนของการรับประกันต่อ และจะไม่มีใบจ่ายค่าสินไหม จะมีแต่ใบเรียกเก็บค่าสินไหมทันที เพราะการรับประกันต่อแบบนี้จะต้องจ่ายค่าสินไหมในทันทีที่เรียกเก็บเข้ามาไม่ต้องรอคั่นบัญชี ขั้นตอนการดำเนินการจะเป็นไปตามภาพประกอบที่ 4.4

(2) คือ

(1) บริษัทเอาประกันต่อส่งเอกสารเกี่ยวกับการรับประกันต่อหลังจากตกลงรับประกันต่อแล้ว ประกอบด้วย กรมธรรม์ประกันต่อ ใบแจ้งการเปลี่ยนแปลงเมื่อมีการเปลี่ยนแปลงในตัวกรมธรรม์เกิดขึ้น ใบแจ้งความเสียหายเบื้องต้นและใบเรียกเก็บค่าสินไหมเมื่อมีความเสียหายเกิดขึ้น

(2) ฝ่ายรับประกันตรวจสอบเอกสาร ออกกรมธรรม์ประกันต่อคืนให้บริษัทเอาประกันต่อกรณีเป็นกรมธรรม์และจัดสรรแบ่งการเสี่ยงภัยให้กับกรมธรรม์นั้นในการรับเสี่ยงภัยไว้เองและการประกันต่อช่วงออก ซึ่งถ้าเป็นการประกันต่อช่วงออกแบบเฉพาะรายก็จะออกเอกสารประกันต่อช่วงออกให้แก่บริษัทที่มารับประกันต่อช่วงออก และถ้าเป็นใบเรียกเก็บค่าสินไหมจะทำเอกสารจ่ายเงินให้ฝ่ายบัญชีจ่ายค่าสินไหมรายนั้น

(3) ฝ่ายคอมพิวเตอร์จัดเตรียมเอกสารเหล่านี้ให้เป็นไปตามรูปแบบสิ่งนำเข้า มีการให้รหัสต่าง ๆ

(4) บันทึกข้อมูลด้วยเครื่อง Data Entry

(5) ส่งข้อมูลที่บันทึกไปประมวลผลด้วยคอมพิวเตอร์เป็นลักษณะแบบ Batch รายเดือน และจะพิมพ์รายงานผลออกมาซึ่งจะประกอบด้วย Policy Register, Alteration Register, Outstanding Register, Loss Paid Register

(6) รายงานผลจะได้ 3 ชุด ชุดแรกจะส่งให้ฝ่ายบัญชีเพื่อดำเนินการทางบัญชี อีกชุดจะส่งให้ฝ่ายรับประกันเพื่อไปจัดทำรายงานผลการรับประกัน และจัดทำเรื่องการประกันต่อช่วงออกเป็นการสรุปผลของสัญญาและส่งให้ผู้ที่จัดทำเรื่องการประกันต่อช่วงออก

จัดทำใบแจ้งผลของสัญญาให้แก่บริษัทที่มีส่วนรับผิดชอบในสัญญา ส่วนรายงานอีกชุดจะเก็บไว้ที่ฝ่ายคอมพิวเตอร์

โดยสรุปแล้วการประมวลผลในระบบปัจจุบันทั้งระบบประกันต่ออัตราส่วน 5% และเฉพาะราย จะกระทำ 2 ส่วนคือ การประมวลผลด้วยคอมพิวเตอร์ในลักษณะ Batch เป็นรายเดือน และการประมวลผลด้วยพนักงาน (Manual) ซึ่งเป็นการนำรายงานที่ได้จากการประมวลผลด้วยคอมพิวเตอร์อันเป็นรายงานประเภททะเบียนมาจัดทำรายงานสรุปผลเสนอผู้บริหาร และใช้เพื่อการวางแผนและควบคุม นอกจากนี้รายงานจะถูกนำไปสำหรับการดำเนินการทางบัญชี

### 3. ระบบการประกันต่อสัญญา

ระบบงานสำหรับธุรกิจรับประกันต่อสัญญา จะแบ่งเป็น 2 ด้าน คือ

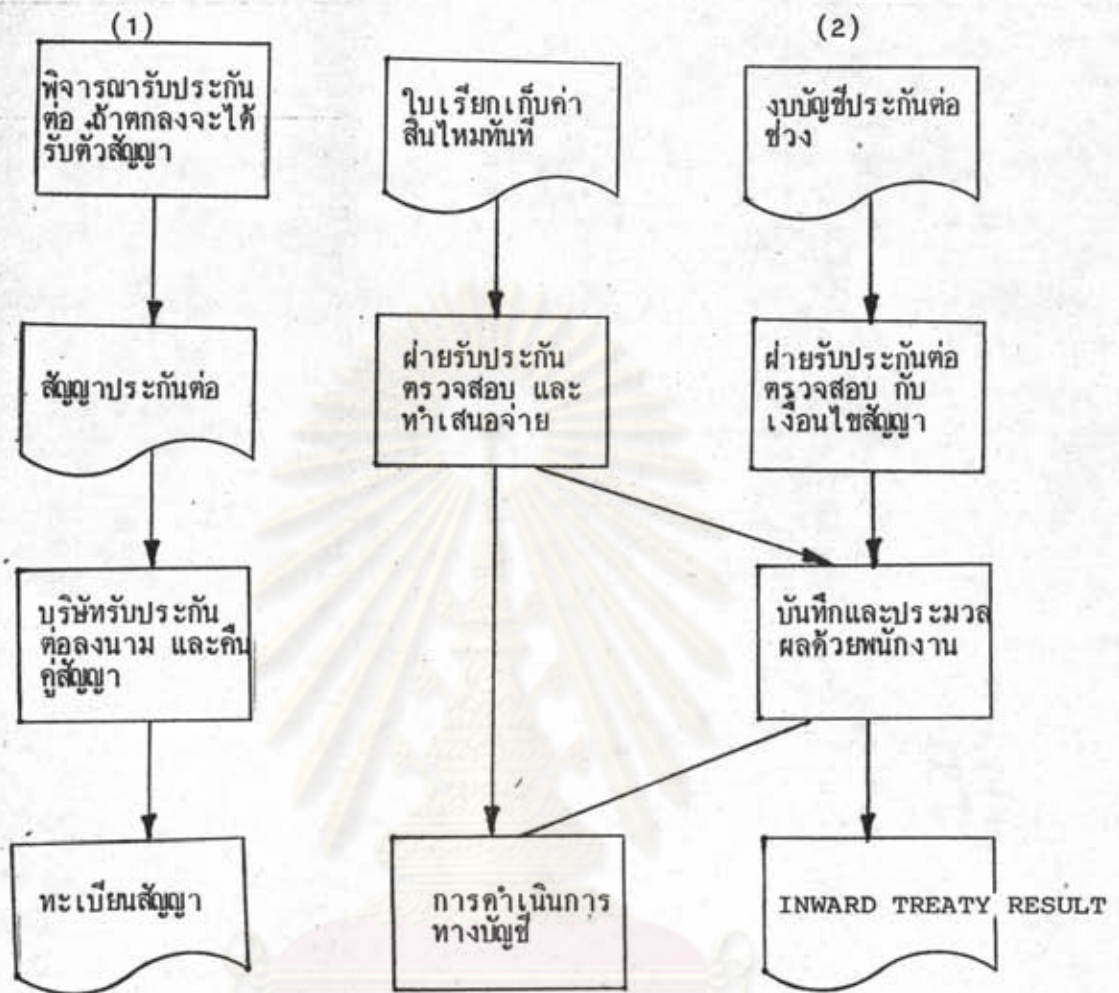
#### ก. การรับประกันต่อ

การรับประกันต่อสัญญาจะกระทำในช่วงปลายปีสัญญาและต่อเนื่องไปต้นปีถัดไป การพิจารณารับประกันจะคำนึงถึงผลของสัญญาในปีที่ผ่านมาและย้อนหลังไปอีกเท่าที่สัญญาเริ่มต้นมา และจะคำนึงถึงเงื่อนไขต่าง ๆ ในสัญญาเป็นสำคัญ ซึ่งจะแตกต่างจากแบบเฉพาะรายที่จะมีการรับประกันตลอดปีและพิจารณาถึงภัยเป็นสำคัญ ขั้นตอนการรับประกันจะเป็นไปตามภาพประกอบที่ 4.5 (1) คือ

- (1) บริษัทเอาประกันต่อส่งร่างสัญญารวมถึงสถิติของสัญญานั้นมาให้บริษัทรับประกันต่อพิจารณา
- (2) ถ้าบริษัทรับประกันต่อตกลงและระบุสัดส่วนที่จะรับสัญญานั้นเรียบร้อยแล้ว บริษัทเอาประกันต่อจะส่งสัญญาตัวจริงมาให้ 2 ชุด
- (3) บริษัทรับประกันต่อลงนามในสัญญา แล้วส่งคืน 1 ชุด อีก 1 ชุดเก็บไว้เป็นหลักฐาน
- (4) ลงทะเบียนสัญญาที่รับไว้พร้อมบันทึกเงื่อนไขที่สำคัญไว้ เพื่อการตรวจสอบในการประมวลผลด้วย

#### ข. การประมวลผล

ในการประมวลผลสำหรับระบบนี้จะกระทำด้วยพนักงาน (Manual) เท่านั้น ไม่มีการใช้คอมพิวเตอร์ช่วยเหลือในขั้นตอนใด ขั้นตอนการดำเนินงานจะเป็นไปตามภาพประกอบที่ 4.5 (2) คือ



ภาพประกอบที่ 4.5 แสดงการดำเนินงานของการประทับต่อสัญญา

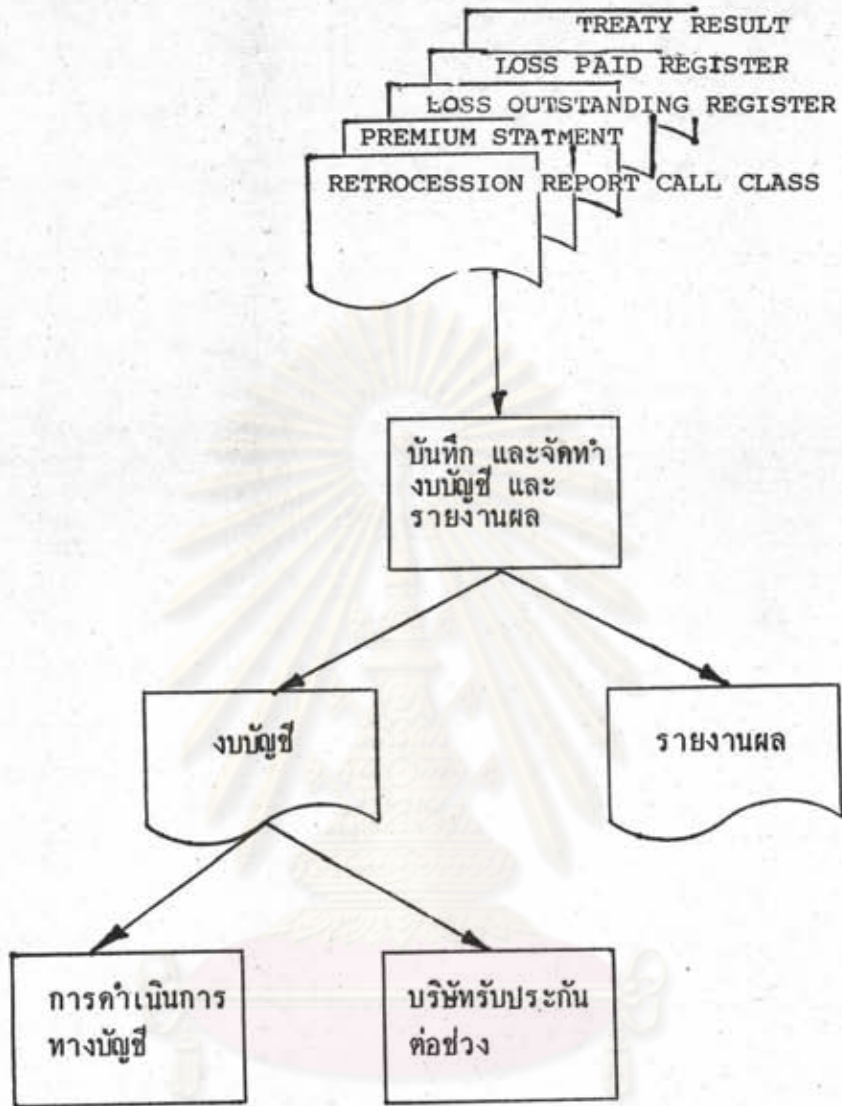
จุฬาลงกรณ์มหาวิทยาลัย

- (1) บริษัทเอาประกันต่อจะส่งใบแจ้งงบอันแสดงผลของสัญญารายไตรมาสมาให้ และส่งใบเรียกเก็บสินไหมทันทีถ้ามีความเสียหายที่เกิดจากขอบเขตที่ระบุในสัญญา
- (2) ฝ่ายรับประกันต่อจะตรวจสอบกับเงื่อนไขของสัญญาว่าถูกต้องหรือไม่ ถ้าเป็นใบเรียกเก็บค่าสินไหมจะทำเสนออนุมัติให้ฝ่ายบัญชีจ่ายค่าสินไหม
- (3) บันทึกรายละเอียดจากใบแจ้งงบและใบเรียกเก็บค่าสินไหมทันที และทำรายงานผลการรับประกัน จากนั้นเอกสารต่าง ๆ จะถูกส่งไปแผนกบัญชีและดำเนินการทางบัญชี เมื่อเสร็จแล้วจะส่งกลับมาให้ฝ่ายรับประกัน

เนื่องจากในการประกันต่อช่วงในทั้ง 3 ประเภทของการประกันต่อ อาจจะมีการใช้สัญญาประกันต่อช่วงออกสัญญาเดียวกันได้ จึงแยกการดำเนินการในด้านการประกันต่อช่วงออกมาเป็นอิสระขึ้นกับผู้จัดการฝ่ายอสังหาริมทรัพย์โดยตรง การดำเนินการจะนำรายงานผลการประกันต่อช่วงออกจากทุกประเภทของการรับประกันต่อมารวบรวม ซึ่งขั้นตอนจะเป็นไปตามภาพประกอบที่ 4.6 คือ

- (1) นำรายงานผลการประกันต่อช่วงออกจากการรับประกันต่อทั้ง 3 ประเภทมาบันทึก และจัดทำบัญชีสรุปรายละเอียดรายไตรมาส และรายงานสรุปของการประกันต่อช่วงออกทั้งหมดและแยกตามรายสัญญา
- (2) ใบแจ้งงบบัญชีของแต่ละสัญญารายไตรมาสจะส่งให้บริษัทรับประกันต่อช่วงออกที่มีส่วนรับประกันต่อในสัญญาประกันต่อช่วงออกแต่ละสัญญา และส่งให้ฝ่ายบัญชีเพื่อดำเนินการทางบัญชีในการเรียกเก็บหรือจ่ายเงินกับบริษัทที่รับประกันต่อช่วงออกเหล่านั้น
- (3) รายงานผลการรับประกันต่อซึ่งจะมีทั้งรายเดือน รายไตรมาส และรายปี จะส่งแก่ผู้บริหารระดับสูง

รายงานจากระบบการดำเนินการทางบัญชีจะประกอบด้วยงบบัญชีในแต่ละเดือน และแบบสะสมเมื่อครบไตรมาสหรือปี ซึ่งจะเป็นงบดุล งบกำไรขาดทุน และรายละเอียดค่าใช้จ่ายและการลงทุน ซึ่งงบกำไรขาดทุนจะเป็นงบรวม ไม่ได้แยกสำหรับธุรกิจประกันต่อแต่ละประเภท



ศูนย์วิทยพัชกร  
ภาพประกอบที่ 4.6 ผังแสดงการดำเนินงานในการประกันต่อช่วงออก  
จุฬาลงกรณ์มหาวิทยาลัย



## เอกสารและรายงานในระบบปัจจุบัน

ในระบบงานทั้งหมดจะแบ่งเอกสารออกเป็น 2 ประเภท คือ

### 1. เอกสารที่เข้ามาในระบบการดำเนินงาน

จะเป็นเอกสารประเภทที่ส่งมาจากภายนอกบริษัทโดยบริษัทเอาประกันต่อหรือบริษัทประกันภัย เข้ามาเพื่อเป็นเอกสารที่เกี่ยวข้องกับการประกันต่อในการที่จะเป็นหลักฐานสำหรับเรื่องต่าง ๆ จะประกอบด้วย สัญญาประกันต่อ กรมธรรม์ประกันต่อ หรือสำเนากรมธรรม์ประกันภัยและเอกสารการเปลี่ยนแปลงในกรมธรรม์ เอกสารแจ้งเกี่ยวกับความเสียหาย ซึ่งรายละเอียดจากเอกสารเหล่านี้จะเป็นข้อมูลดิบในสิ่งนำเข้าสำหรับการประมวลผล

### 2. เอกสารที่ออกจากการประมวลผล

การประมวลผลในระบบปัจจุบันจะมีการดำเนินการ 2 ส่วน คือ การประมวลผลด้วยคอมพิวเตอร์ในลักษณะแบบ Batch ของการรับประกันต่อแบบอัตราส่วน 5% และแบบเฉพาะราย ซึ่งจะให้รายงานประเภททะเบียน (Register) อีกส่วนหนึ่งจะเป็นการประมวลผลของพนักงานในการทำรายงานสำหรับผู้บริหาร และการดำเนินงานต่าง ๆ ซึ่งบางส่วนจะเป็นการนำรายงานผลจากคอมพิวเตอร์มาประมวลผลต่อ รายงานผลจากคอมพิวเตอร์จะประกอบด้วย ทะเบียนกรมธรรม์ ทะเบียนการตั้งสำรองความเสียหาย ทะเบียนค่าสินไหม ซึ่งรายงานเหล่านี้จะถูกนำไปดำเนินการทางบัญชีในการเรียกเก็บหรือจ่ายเงิน และทำรายงานงบการเงินต่าง ๆ และฝ่ายรับประกันจะใช้ข้อมูลเหล่านี้ไปทำรายงานสรุปผลการรับประกันสำหรับผู้บริหารในการวางแผนและควบคุม ซึ่งรายงานจะรวมถึงการจัดทำรายละเอียดของกรจัดสรรเพื่อการเสี่ยงภัย อันประกอบด้วยส่วนที่รับเสี่ยงภัยเอง และส่วนที่ทำประกันต่อช่วง

เอกสารในระบบงานปัจจุบันทั้งสองประเภท จะประกอบด้วย

#### 1) สัญญาประกันต่อ (Treaty)

จะเป็นเอกสารตกลงรับประกันต่อสัญญาที่เก็บไว้เพื่อเป็นหลักฐาน จะถูกส่งเข้ามาจากบริษัทเอาประกันต่อ เมื่อตกลงในเงื่อนไขต่าง ๆ เรียบร้อยแล้ว ซึ่งรายละเอียดในสัญญาจะเป็นเงื่อนไขในการตรวจสอบอ้างอิงในการดำเนินการอื่น ๆ ต่อไป ซึ่งรายละเอียดจะอยู่ในภาพประกอบที่ 4.7

2) กรมธรรม์ประกันค่อและสำเนากรมธรรม์ประกันภัย (Policy)

กรมธรรม์ทั้งสองแบบจะถูกส่งเข้ามาเพื่อเป็นหลักฐาน และจะถูกใช้ไปในการประมวลผล กรมธรรม์ประกันค่อจะเป็นกรมธรรม์สำหรับการรับประกันค่อเฉพาะราย ส่วนสำเนากรมธรรม์ประกันภัยจะเป็นเอกสารสำหรับการรับประกันสัญญาอัตราส่วน รายละเอียดในกรมธรรม์จะเป็นรายละเอียดของภัยที่รับประกันเกี่ยวกับทรัพย์สินที่ประกัน เงื่อนไขความคุ้มครองต่าง ๆ และการค่อตราเบี้ยประกันภัย กรมธรรม์ประกันค่อจะแตกต่างจากสำเนากรมธรรม์ประกันภัยตรงที่เพิ่มรายละเอียดของการรับประกันค่อซึ่งประกอบด้วย ความรับผิดชอบในส่วนที่รับประกันค่อทั้งหมดรับประกันค่อ เบี้ยประกันค่อ และอัตราส่วนลดการรับประกันค่อ

ภาพประกอบที่ 4.8 และ 4.20 จะแสดงตัวอย่างของกรมธรรม์ประกันค่อและสำเนากรมธรรม์ประกันภัย

3) ใบแจ้งการเปลี่ยนแปลงและสำเนาใบสลักหลัง (Alteration and Endorsement)

ใบแจ้งการเปลี่ยนแปลงจะเป็นเอกสารแจ้งการเปลี่ยนแปลงในกรมธรรม์ประกันค่อ ส่วนสำเนาใบสลักหลังจะเป็นเอกสารคู่กับสำเนากรมธรรม์ประกันภัย ซึ่งใบแจ้งการเปลี่ยนแปลงอาจถือเป็นใบสลักหลังได้ โดยเป็นใบสลักหลังของกรมธรรม์ประกันค่อ รายละเอียดในเอกสารนี้จะคล้ายคลึงกับกรมธรรม์เพราะเป็นการแก้ไขตัวกรมธรรม์

ภาพประกอบที่ 4.9 และ 4.21 จะแสดงตัวอย่างของใบแจ้งการเปลี่ยนแปลงและใบสลักหลัง

4) ใบแจ้งความเสียหายเบื้องต้นและใบคั่งสำรองความเสียหาย (Outstanding Loss Advice)

ใบแจ้งความเสียหายเบื้องต้นจะเป็นเอกสารที่บริษัทเอาประกันค่อแจ้งเข้ามาให้ทราบเมื่อมีการเกิดความเสียหายขึ้นในภัยที่รับประกันค่อเฉพาะรายไว้ เพื่อให้บริษัทรับประกันค่อคั่งสำรองความเสียหายในส่วนที่รับประกันค่อไว้ ส่วนใบคั่งสำรองความเสียหายจะเป็นเอกสารสำหรับการรับประกันค่ออัตราส่วน 5% ที่บริษัทประกันภัยแจ้งมาเมื่อเกิดความเสียหาย

ภาพประกอบที่ 4.10 และ 4.22 จะแสดงตัวอย่างของใบแจ้งความเสียหายเบื้องต้นและใบคั่งสำรองความเสียหาย

5) ใบเรียกเก็บค่าสินไหมและใบแจ้งสรุปความเสียหาย (Loss Cash Call and Loss Settlement)

บริษัทเอาประกันต้องจะส่งมาเพื่อเรียกเก็บค่าสินไหมเมื่อมีการสรุปและจ่ายค่าสินไหมแก่ผู้เอาประกัน ใบแจ้งสรุปค่าสินไหมจะเป็นการสรุปสำหรับความเสียหายของการประกันต่ออัตราส่วน 5% ซึ่งบริษัทรับประกันต้องจะจ่ายโดยการตัดบัญชี ส่วนใบเรียกเก็บค่าสินไหมจะเป็นการเรียกเก็บสินไหมทันทีของความเสียหายในการรับประกันต่อเฉพาะรายซึ่งจะไม่มีมีการตัดบัญชี ซึ่งการรับประกันต่ออัตราส่วน 5% จะสามารถเรียกเก็บค่าสินไหมทันทีได้เมื่อความเสียหายถึงขอบเขตที่กำหนดในสัญญา รายละเอียดในเอกสารนี้จะประกอบด้วยส่วนของความเสียหายที่ต้องจ่ายในทรัพย์สินที่ประกันภัยไว้ และใบเรียกเก็บค่าสินไหมจะเพิ่มเติมส่วนความรับผิดชอบของการรับประกันต่อ

ภาพประกอบที่ 4.11 และ 4.23 จะแสดงตัวอย่างของใบเรียกเก็บค่าสินไหมและใบแจ้งสรุปความเสียหาย

6) ทะเบียนกรมธรรม์ (Policy Register)

จะเป็นทะเบียนกรมธรรม์ประกันต่อ ซึ่งในกรณีการประกันต่ออัตราส่วน 5% จะเป็นทะเบียนกรมธรรม์ประกันภัยของประเทศไทย ทะเบียนนี้จะเป็นรายงานที่ได้จากการประมวลผลของคอมพิวเตอร์จากข้อมูลของสิ่งนำเข้าประเภทกรมธรรม์และใบสลักหลัง รายงานนี้จะจัดแบ่งตามบริษัทเอาประกันต่อที่เป็นลูกค้าโดยออกรายงานเป็นรายเดือน

ภาพประกอบที่ 4.12 และ 3.24 จะแสดงรูปแบบรายงานในระบบสัญญาอัตราส่วนและแบบเฉพาะราย ซึ่งประกอบด้วยรายละเอียดคือ

- ชื่อบริษัทเอาประกันต่อ (CEDING COMPANY, CUSTOMER COMPANY, INSURANCE COMPANY)

- เลขที่กรมธรรม์หรือเลขที่กรมธรรม์ประกันต่อ (POLICY NO.)

- เลขที่ใบแจ้งการเปลี่ยนแปลงหรือใบสลักหลัง (END NO.)

- ช่วงเวลาที่ประกัน (PERIOD)

- มูลค่าประกัน 100% (SUM INDURED)

- อัตราเบี้ยประกัน (PRM RATE)

- มูลค่าประกันต่อและเบี้ยประกันต่อ (SUM, PRM)

- การจัดสรรภัยเพื่อเสี่ยงภัยเองและประกันต่อช่วง (PRM PETROCEDED)

7) รายงานเบี้ยประกัน (PREMIUM STATEMENT)

รายงานนี้จะได้จากคอมพิวเตอร์เช่นกัน เป็นรายละเอียดเบี้ยประกันรายเดือนของแต่ละบริษัทเอาประกันต่อที่เป็นลูกค้า จะถูกใช้เพื่องานทางบัญชีเป็นส่วนใหญ่ ซึ่งจะ เป็นเบี้ยประกันทั้งจากกรรมธรรม์และจากใบสลักหลังหรือใบแจ้งการเปลี่ยนแปลง

ภาพประกอบที่ 4.13 และ 4.25 จะแสดงรูปแบบรายงานนี้ในระบบสัญญาอัตราส่วน 5% และระบบเฉพาะราย ซึ่งประกอบด้วยรายละเอียดคือ

- ชื่อบริษัทเอาประกันต่อ (INSURANCE COMPANY, CEDING COMPANY)
- เลขที่กรรมธรรม์หรือกรรมธรรม์ประกันต่อ (END NO.)
- เขตพื้นที่รับประกัน (BLOCK NO.)
- ช่วงเวลาที่ประกัน (PERIOD)
- มูลค่าประกัน (SUM INSURED)
- อัตราเบี้ยประกัน (PREM RATE)
- เบี้ยประกัน 100% (GROSS PREM)
- ส่วนที่ประกันต่อแจกแจงเป็น สัดส่วนที่ประกันต่อทุนประกันต่อ เบี้ยประกันต่อ ส่วนลดการประกันต่อ เบี้ยประกันต่อสุทธิ (REINSURE TO/PCT, SUM RE, GROSS PREM, COMM, NET PREM)

8) ทะเบียนใบแจ้งความเสียหายเบื้องต้นหรือการตั้งสำรองความเสียหาย (FIRE LOSS OUTSTANDING REGISTER)

รายงานนี้เป็นความเสียหายที่ตั้งสำรองไว้เพื่อการจ่ายประจำเดือน จะได้จาก การประมวลผลของคอมพิวเตอร์จากเอกสารที่แจ้งความเสียหายเบื้องต้น

ภาพประกอบที่ 4.14 และ 4.26 จะแสดงรูปแบบรายงานนี้ในระบบสัญญาอัตราส่วน 5% และระบบเฉพาะราย ซึ่งประกอบด้วยรายละเอียดคือ

- ชื่อบริษัทเอาประกันต่อ (INSURANCE COMPANY, CEDING COMPANY)
- เลขที่ความเสียหาย (CLAIM NO.)
- เลขที่กรรมธรรม์ (POLICY NO.)

- เขตพื้นที่ประกันภัย (BLOCK NO.)
- ลักษณะภัยและชั้นของสิ่งปลูกสร้าง (OCCU & CON)
- วันที่เกิดความเสียหาย (LOSS DATE)
- รหัสรูปแบบการจ่ายค่าสินไหม (PAID CODE)
- ความเสียหายทั้งหมด (CROSS AMOUNT)
- ความเสียหายในส่วนที่รับประกันต่อ (OUR SHARE)
- การกระจายความรับผิดชอบของความเสียหาย หรือการตั้งสำรองความเสียหายในส่วนที่รับเสี่ยงภัยไว้เองและการประกันต่อช่วงออกต่าง ๆ (ALLOCATION/U/L/RET, F/S, FAC RETRO)

9) ทะเบียนค่าสินไหมจ่าย (FIRE LOSS PAID REGISTER)

รายงานนี้จะเป็นทะเบียนของการจ่ายค่าสินไหมจากที่ได้ตั้งสำรองไว้ประจำเดือน โดยได้จากการประมวลผลของคอมพิวเตอร์จากเอกสารที่เรียกเก็บค่าสินไหมของแต่ละเดือน

ภาพประกอบที่ 4.15 และ 4.27 จะแสดงรูปแบบรายงานนี้ในระบบสัญญาอัตราส่วน 5% และระบบเฉพาะราย ซึ่งประกอบด้วยรายละเอียด คือ

- ชื่อบริษัทเอาประกันต่อ (INSURANCE COMPANY, CEDING COMPANY)
- เลขที่ความเสียหาย (CLAIM ON.)
- เลขที่กรมธรรม์ (POLICY NO.)
- เขตรับประกันภัย (BLOCK NO.)
- ลักษณะภัยและชั้นของสิ่งปลูกสร้าง (OCCU & CON)
- วันที่เกิดความเสียหาย (LOSS DATE)
- ค่าสินไหมจ่าย 100% (GROSS AMOUNT)
- ค่าสินไหมในส่วนที่รับประกันต่อ (OUR SHARE)
- การกระจายความรับผิดชอบของการจ่ายค่าสินไหม (ALLOCATION)

รายงานที่ 6, 7, 8 และ 9 จะเป็นรายงานที่ได้จากการประมวลผลด้วยคอมพิวเตอร์ ซึ่งประมวลผลลักษณะแบบ Batch จากเอกสารประเภทกรมธรรม์และความเสียหายของแต่ละกรมธรรม์ ระบบประมวลผลนี้ในเริ่มต้นได้ถูกออกแบบสำหรับงานทางบัญชีเป็นส่วนใหญ่ และข้อมูลคืบที่บันทึกเข้าไปจะเป็นตัวเลขทั้งหมด รายงานผลจึงมีข้อมูลประเภทตัวเลขทั้งสิ้น ซึ่งขาดการ

บันทึกข้อมูลอื่น ๆ ที่มีใช้ตัวเลขที่มีความสำคัญไป และเนื่องจากการประมวลผลเป็นลักษณะ Batch และประมวลผลที่อื่นด้วย ทำให้เป็นการลำบากถ้าต้องการรายงานผลในรูปแบบอื่น ซึ่งจะต้องเขียนโปรแกรมเพิ่มต้องเสียค่าใช้จ่ายมาก ซึ่งทำให้จากระบบประมวลผลนี้ไม่สามารถผลิตข้อมูลที่จำเป็นในการรับประกันได้เท่าที่ควร ซึ่งในระบบปัจจุบันจะผลิตรายงานสำหรับผู้บริหารจากรายงานผลเหล่านี้ ทำให้เกิดข้อจำกัดของข้อมูลในรูปแบบที่ต้องการ

#### 10) ทะเบียนความเสียหาย

ทะเบียนนี้จะทำโดยพนักงานโดยบันทึกจากเอกสารแจ้งความเสียหายเบื้องต้น และการจ่ายค่าสินไหม โดยจัดเรียงตามวันที่เกิดความเสียหาย สำหรับระบบอัตราส่วน 5% ทะเบียนนี้จะป็นทะเบียนความเสียหายของการประกันภัยของประเทศ การวิเคราะห์ความเสียหายจะวิเคราะห์จากทะเบียนนี้ และทะเบียนนี้ยังใช้เพื่อควบคุมการจ่ายค่าสินไหมด้วย

ภาพประกอบที่ 4.16 และ 4.28 แสดงรูปแบบของทะเบียนนี้สำหรับระบบอัตราส่วน 5% และระบบเฉพาะราย ซึ่งประกอบด้วยรายละเอียดคือ

- เลขที่ความเสียหาย (CLAIM NO.)
- วันที่เกิดความเสียหาย (DATE OF LOSS)
- เลขที่กรมธรรม์ (POLICY NO.)
- ชื่อบริษัทเอาประกันต่อ (C/C)
- ชื่อผู้เอาประกัน (ORIGINAL INSURED)
- เขตพื้นที่รับประกัน (BLOCK)
- ลักษณะภัยและชั้นของสิ่งปลูกสร้าง (OCCU & CON)
- ทุนประกัน 100% (ORIGINAL S/I)
- ทุนประกันในส่วนที่รับประกันต่อ (OUR SHARE)
- ความเสียหายที่ตั้งสำรองไว้ (LOSS OUTSTANDING)
- ค่าสินไหมจ่าย (LOSS PAID)
- การจัดสรรค่าสินไหม (ALLOCATION)

ข้อมูลที่เก็บในทะเบียนนี้จะป็นทั้งประเภทตัวเลขและตัวอักษร

11) รายงานเบี้ยประกันและความเสียหาย (PREMIUM AND LOSS REPORT)

รายงานนี้จะแสดงผลของการรับประกันของแต่ละเดือนที่ผ่านไปในปีรับประกันนั้น เพื่อแสดงให้เห็นว่าผลการรับประกันที่ผ่านไปเป็นไปตามแผนที่คาดการณ์ไว้หรือไม่ จะต้องมีการปรับปรุงแผนการรับประกันในช่วงต่อไปหรือไม่

ภาพประกอบที่ 4.17 และ 4.29 แสดงรูปแบบของรายงานนี้สำหรับระบบอัตราส่วน 5% และระบบเฉพาะราย ซึ่งจะประกอบด้วยรายละเอียดคือ

- ปีรับประกัน (YEAR)
- เดือนที่รับประกัน (MONTH)
- จำนวนกรมธรรม์ที่รับประกัน (NO. OF POLICY)
- มูลค่าประกันต่อรวม (SUM INSURED)
- เบี้ยประกันต่อ (GROSS PREMIUM)
- เบี้ยประกันรับสุทธิ (NET PREMIUM)
- จำนวนของความเสียหายที่เกิดขึ้น (NOL)
- ความเสียหายที่เกิดขึ้น (LOSSES INCURRED)
- อัตราส่วนความเสียหายต่อเบี้ยประกันสุทธิ (L/R)

12) รายงานผลการประกันต่อช่วงออก (PETROCESSION REPORT (FAC))

รายงานนี้จะแสดงรายละเอียดและผลการประกันต่อช่วงออกจากธุรกิจประกันต่อเฉพาะรายที่ผ่านไปในแต่ละเดือน รายงานนี้จะใช้คู่กับรายงานเบี้ยประกันและความเสียหายว่าจากส่วนที่รับประกันต่อมาทั้งหมด มีการจัดสรรเพื่อประกันต่อช่วงออกเท่าไร ซึ่งผลต่างจะเป็นส่วนที่รับเสี่ยงภัยไว้เอง รายงานนี้จะแสดงผลทั้งกรณีประกันต่อช่วงออกด้วยสัญญาและช่วงออกเฉพาะราย ซึ่งผลในส่วนของสัญญาจะถูกนำไปเพื่อจัดทำบัญชีของสัญญาเพื่อส่งให้กับผู้รับประกันต่อช่วงทุกราย

ภาพประกอบที่ 4.18 แสดงรูปแบบของรายงานนี้ ซึ่งประกอบด้วยรายละเอียดคือ

- ปีรับประกันของรายงานนี้ (YEAR)
- เดือนที่รับประกัน (MONTH)

- เบี้ยประกันต่อ (GROSS PREM)
- เบี้ยประกันรับสุทธิ (NET PREM)
- ความเสียหายที่ค้างสำรองไว้ ณ สิ้นเดือน (O/S LOSSES)
- ค่าสินไหมที่จ่าย (LOSSES PAID)
- ความเสียหายที่เกิดขึ้น (LOSSES INCURRED)

13) รายงานผลการประกันต่อช่วง (RETROCESSION REPORT (5%))

รายงานนี้จะแสดงการจัดสรรประกันต่อช่วง ของธุรกิจสัญญาอัทรส่วน ซึ่งจะจัดสรรคืนกลับและประกันต่อช่วงออก รายงานนี้จะใช้ร่วมกับรายงานเบี้ยประกันและความเสียหายเช่นกัน ซึ่งรายงานนั้นนอกจากจะรายงานผู้บริหารแล้วจะถูกนำไปเพื่อทำบัญชีของสัญญาอัทรส่วนคืนกลับและสัญญาประกันต่อช่วงออก

ภาพประกอบที่ 4.30 แสดงรูปแบบของรายงานนี้ ซึ่งประกอบด้วยรายละเอียด  
คือ

- ปีรับประกันที่ออกรายงาน (YEAR)
- เดือนรับประกัน (MONTH)
- เบี้ยประกันต่อ (GROSS PREM)
- เบี้ยประกันสุทธิ (NET PREM)
- ความเสียหายที่ค้างสำรอง ณ สิ้นเดือน (O/S LOSSES)
- ค่าสินไหมจ่าย (LOSSES PAID)
- ความเสียหายที่เกิดขึ้น (LOSSES INCURRED)

14) การ์ดควบคุมพื้นที่รับประกัน (BLOCK CARD)

เป็นรายงานบันทึกภัยหรืองานที่รับประกันต่อเฉพาะรายไว้ โดยจะบันทึกกรม-  
ธรรมที่ยังมีผลใช้บังคับอยู่ ซึ่งกรมธรรม์ที่หมดอายุแล้วจะถูกลบออกไป การบันทึกในการนี้  
ช่วยให้เจ้าหน้าที่รับประกันในการตรวจเช็คความภัยที่มีการเสนอจากบริษัทเอาประกันต่อมีการรับ  
ประกันไว้แล้วหรือไม่ และการนี้จะช่วยในการควบคุมการรับประกันภัยด้วย

ภาพประกอบที่ 4.19 แสดงรูปแบบของรายงานนี้ ซึ่งจะประกอบด้วยรายละเอียด

คือ



- เลขที่กรมธรรม์ประกันต่อ (POLICY NO.)
- บริษัทเอาประกันต่อ (C/C)
- วันที่กรมธรรม์หมดอายุ (EXPIRY DATE)
- ช่วงระยะเวลาที่ประกัน (PERIOD)
- รายละเอียดทรัพย์สินที่เอาประกัน (INTEREST)
- ลักษณะภัยและชั้นของสิ่งปลูกสร้าง (OCC & CON)
- ชื่อผู้เอาประกัน (NAME OF INSURED)
- ที่ตั้งของทรัพย์สิน (LOCATION)
- ทูประกันต่อ (FAC RE S/I)
- การจัดสรรภัย ในการรับเสี่ยงภัยไว้เองและการประกันต่อช่วงออก

ทั้งด้วยสัญญาและเฉพาะราย (ALLOCATION/RET, F/S, FAC)

#### 15) ทะเบียนสัญญา (TREATY REGISTER)

จะเป็นทะเบียนของสัญญาที่บริษัทได้รับประกันต่อไว้ และจะบันทึกรายละเอียดที่สำคัญของสัญญา ซึ่งจะใช้อ้างอิงเพื่อการตรวจสอบบัญชีของแต่ละสัญญาที่ส่งเข้ามา ภาพประกอบที่ 4.31 แสดงรูปแบบของทะเบียนนี้ ซึ่งประกอบด้วยรายละเอียด

คือ

- เลขที่ของสัญญา (TREATY NO.)
- ประเภทของสัญญา (TYPE)
- ชื่อของสัญญา (NAME OF TREATY)
- บริษัทเอาประกันต่อ (CUSTOMER COMPANY)
- ปีของสัญญา (YEAR)
- ขอบเขตของสัญญา (LIMIT)
- ขอบเขตของสินไหมที่สามารถเรียกเก็บได้ทันที (CASH CALL LIMIT)

#### 16) ผลของสัญญา (INWARD TREATY RESULT)

จะเป็นรายงานผลการรับประกันของแต่ละสัญญา โดยรายงานนี้จะแสดงได้ เป็น 2 รูปแบบ คือ แสดงผลรายเดือน และแสดงผลรายปี ซึ่งผลรายเดือนจะช่วยให้ทราบผล

ที่ผ่านไปในแต่ละเดือนของสัญญาจะใช้เพื่อควบคุมสัญญาในปีนั้น ส่วนรายงานผลรายปีแสดงผลของสัญญาในอดีตเพื่อพิจารณาปรับประกันสัญญานั้นในปีต่อไป

ภาพประกอบที่ 4.32 แสดงรูปแบบของรายงานนี้ ซึ่งประกอบด้วยรายละเอียด

คือ

- ชื่อของสัญญา (NAME OF TREATY) หรือผลรวมกรณีเป็นรายปี (OVERALL)
- เดือนหรือปีปรับประกัน (MONTH (YEAR))
- เบี้ยประกันรับ (PREM/WRITTEN)
- เบี้ยประกันที่โอนเข้ามา (PREM/PORTFOLIO ASSUMPTION)
- เบี้ยประกันที่โอนออกไป (PREM/PORTFOLIO WITHDRAWAL)
- ส่วนลคประกันภัย (COMM/COMMISSION + TAX)
- ส่วนลคประกันต่อ (COMM/OVERRIDING)
- ส่วนลคเมื่อสัญญามีผลกำไร (COMM/PROFIT COMMISSION)
- ค่าสินไหมจ่ายและตั้งสำรอง (LOSSES/PAIO + O/S)
- ความเสียหายตั้งสำรองที่โอนเข้ามา (LOSSES/PORTFOLIO ASSUMPTION)
- ความเสียหายค้างจ่ายที่โอนไป (LOSSES/PORTFOLIO WITHDRAWAL)
- ผลของสัญญา (BALANCE)

#### 17) ใบแจ้งงบบัญชี (STATEMENT OF ACCOUNT)

เอกสารนี้จะมีทั้งการรับเข้ามาและส่งออกไป ในส่วนที่รับเข้ามาจะเป็นงบบัญชีของสัญญาที่รับประกันต่อเข้ามา ส่วนที่ส่งออกไปจะเป็นงบบัญชีของสัญญาประกันต่อช่วงออกงบบัญชีนี้จะเป็นการแจ้งรายละเอียดผลของสัญญาประกันต่อให้ผู้รับประกันต่อทราบผล และแจ้งการเรียกเก็บหรือจ่ายเงินค้ำในในแต่ละไตรมาสของสัญญา

ภาพประกอบที่ 4.33 แสดงรูปแบบของรายงานนี้

THE SCHEDULE - 1986

(Cancelling and replacing the previous Schedule for 1985)

Attaching to and forming a part of the retrocession agreement, PROPORTIONAL 79, between the Retrocedant named below and the Retrocessionaire named below.

NAME OF AGREEMENT :

TREATY YEAR :

RETROCEDANT :

RETROCESSIONAIRE :

1.1 RETROCESSIONAIRE'S SHARE :

TREATY LIMIT :

SCOPE OF TREATY :

TERRITORIAL LIMIT :

5.1 INCEPTION DATE :

CANCELLATION :

6.1 DEFINITION OF NET PREMIUMS :

7.1 COMMISSION :

ศูนย์วิทยุทรัพยากร  
จุฬาลงกรณ์มหาวิทยาลัย

-/2

ภาพประกอบที่ 4.7 รูปแบบของสัญญาประกันต่อ

- 2 -

7.2 PROFIT COMMISSION :

8.1 PREMIUM RESERVE :

8.2 INTEREST ON RESERVE :

9.2 ADVICE OF LOSS :

CASH CALL :

16.1 APPOINTOR :

SEAT OF ARBITRATION :

LAW :

17.1 INTERMEDIARY :

Made in duplicate

and signed in Bangkok this day of

for and on behalf of THAI REINSURANCE COMPANY LIMITED

and signed in this day of

for and on behalf of

ภาพประกอบที่ 4.7 (ต่อ) รูปแบบของสัญญาประกันต่อ

## กรมธรรม์ประกันอัคคีภัยต่อ FIRE REINSURANCE POLICY

ข้าพเจ้า **ผ. ราชธรรมประกันภัย จำกัด**

ซึ่งต่อไปนี้เรียกว่า "บริษัท" ได้ตกลงรับประกันอัคคีภัยต่อจาก บริษัท หรือบุคคลอื่นที่มีชื่อ ชำนาญ ซึ่งต่อไปนี้เรียกว่า "ผู้เอาประกันภัย" โดยบริษัทจะรับผิดชอบใช้ค่าสินไหมทดแทนตามที่ผู้เอาประกันภัยจะเรียกร้องไว้ตามเงื่อนไขของกรมธรรม์ประกันอัคคีภัย ดังที่ระบุไว้ในรายการข้อ 2 และตามจำนวนเงินรับประกันอัคคีภัยที่ระบุไว้ในข้อ 7 และรายการข้างล่างของกรมธรรม์ประกันอัคคีภัยต่อไปนี้.

กรมธรรม์ประกันอัคคีภัยต่อเลขที่ :					
1. วันที่ขอเอาประกันภัย : Issued Date		26/02/87			
2. นามผู้เอาประกันภัย : Insured Name		เลขที่ขอเอาประกันภัยต่อเลขที่ : R/I Application No. U -0987-87			
กรมธรรม์เลขที่ Policy No.		สถานที่ตั้งหรือเก็บทรัพย์สินที่เอาประกันภัย : Location of Property Insured			
3. ระยะเวลาเอาประกันภัย : Period of Insurance		1 ปี		เริ่มวันที่ From 16.00 น. P.M.	
				ถึงวันที่ To 16.00 น. P.M.	
4. จำนวนเงินเอาประกันภัยทั้งสิ้นและรายละเอียดทรัพย์สินที่เอาประกันภัย : Total Amount Insured & Description of Property Insured					
5. รายละเอียดของสิ่งปลูกสร้างที่เอาประกันภัย และทรัพย์สินที่เก็บหรือตั้งทรัพย์สินที่เอาประกันภัย : Description of Building Insured or containing the property Insured					สถานที่ใช้เป็น Occupancy
จำนวนชั้น No. of Storey	ผนังภายนอกเป็น External Wall	ชั้นบนเป็น Upper Floor	โครงหลังคาเป็น Roof Beam	หลังคาเป็น Roof	ชั้นของสิ่งปลูกสร้าง Class of building
6. คุ้มครอง : ไฟไหม้, ฟ้าผ่า Coverage : Fire					
7. จำนวนเงินรับประกันต่อ : Sum Reinsurance			เป็นส่วนหนึ่งของจำนวนเงินเอาประกันภัย : Being Part of		
			บาท Baht		
8. ระยะเวลาประกันต่อ : Period of R/I		เริ่มวันที่ From		16.00 น. P.M. ถึงวันที่ To 16.00 น. P.M.	
9. อัตราอัคคีภัย Fire Rate %	ส่วนลด Discount %	ส่วนลด อ. FE-Discount %	พิเศษเกิน Extra Peril %	ค่าคอมมิชชั่น R/I Comm %	เบี้ยประกันต่อ (บาท) Gross R/I Prem (Baht)
					ค่าคอมมิชชั่น (บาท) R/I Comm % (Baht)
					เบี้ยประกันต่อสุทธิ Net R/I Prem (Baht)
หมายเหตุ : <input type="checkbox"/> NEW <input checked="" type="checkbox"/> RENEWAL					
REMARKS :					

เพื่อเป็นหลักฐาน บริษัทฯ โดยกรรมการผู้มีอำนาจ หรือผู้จัดการการของบริษัท ลงลายมือชื่อและประทับตราของบริษัทไว้ในกรมธรรม์ประกันอัคคีภัยต่อไปนี้ เป็นสำคัญ

ณ สำนักงานใหญ่ของบริษัท เมื่อวันที่.....



ที่ 20/87 วันที่ .....

เรื่อง แจ้งความเสียหายทรัพย์สินที่ส่งประกันต่อ  
เรียน ท่านผู้จัดการบริษัท .....

บริษัท ฯ มีความเสียใจที่จะแจ้งให้ท่านทราบว่า ได้เกิดเพลิงไหม้ ทรัพย์สินที่ส่งประกัน  
ต่อแก่ท่าน มีรายละเอียดดังต่อไปนี้.-

ใบคำขอประกันต่อเลขที่ .....

กรมธรรม์ของบริษัท ฯ เลขที่ ..... กรมธรรม์ของท่านเลขที่ .....

นามผู้เอาประกัน .....

สถานที่เอาประกัน .....

วันที่เกิดเหตุ ..... เวลา ..... บล็อก .....

ทุนประกันของบริษัท ฯ ..... ทุนประกันต่อ .....

ค่าเสียหายโดยประมาณ ..... ส่วนของท่าน .....

หมายเหตุ .....

ขณะนี้บริษัท ฯ กำลังทำการสำรวจค่าเสียหายอยู่ เมื่อทราบเป็นที่แน่นอนแล้วบริษัท ฯ  
จะแจ้งให้ท่านทราบอีกภายหลัง,

โปรดลงนามและส่งคืนสำเนา ..... ขอแสดงความนับถือ

ภาพประกอบที่ 4.10 ใบแจ้งความเสียหายเบื้องต้น

ที่ ส. .... วันที่ .....

เรื่อง ขอรับเงินค่าสินไหมทดแทน  
เรียน ท่านผู้จัดการ บริษัท ไทยรับประกันภัยต่อ จำกัด  
อ้างถึง หนังสือของบริษัทฯ ที่ ..... ลงวันที่ .....

ตามที่บริษัทฯ ได้แจ้งการเกิดความเสียหายของทรัพย์สินที่ท่านได้รับประกันต่อไว้ รายละเอียดหนังสือที่อ้างถึงข้างต้นนั้น บริษัทฯ ได้ตกลงชดเชยค่าเสียหาย ให้แก่ผู้เอาประกันเป็นที่เรียบร้อยแล้ว ความรายละเอียดดังนี้.-

นามผู้เอาประกัน .....

กรมธรรม์ของบริษัท ฯ เลขที่ ..... กรมธรรม์ของท่านเลขที่ .....

ค่าสินไหมทดแทนทั้งสิ้น ..... ค่า 1111 บาท .....

ส่วนเดือที่อยู่ในความรับผิดชอบของท่าน .....

วันกำหนดชดเชยค่าสินไหมทดแทน .....

จึงเรียนมาเพื่อทราบ และขอความกรุณาจ่ายเช็คส่วนเดือของท่านให้แก่บริษัทฯ ก่อน  
วันครบกำหนดชดเชยค่าชดเชย จักเป็นพระคุณยิ่ง

ขอแสดงความนับถือ

ภาพประกอบที่ 4.11 ใบเรียกเก็บค่าสินไหม

POLICY REGISTER

CEDING COMPANY  
FACULTATIVE

MONTH : PAGE :

POLICY NO.	END NO.	OCCUP &CON	---PERIOD--- FROM TO	LI MIT	SUM INSURED PRM	---TRC SHARE--- RATE SUM* PRM	-----PRM RETROCEDED----- RET LSP FAC RETRO
							

มหาวิทยาลัยศรีนครินทรวิทยราชวิทยาลัย



PREMIUM STATEMENT

CEDING COMPANY :  
FACULTATIVE

POLICY NO.	END NO.	BLOCK NO.	PERIOD FROM	TO	SUM INSURED	PRM RATE	GROSS PREM	REINSURE TO	PCT	SUM RE GROSS PRM COMM NET PREM
------------	---------	-----------	-------------	----	-------------	----------	------------	-------------	-----	--------------------------------



ศูนย์วิทยทรัพยากร  
จุฬาลงกรณ์มหาวิทยาลัย

FIRE LOSS OUTSTANDING REGISTER

CEDING COMPANY :  
FACULTATIVE

MONTH :                      PAGE :

CLAIM NO	POLICY NO.	BLOCK NO.	OCC & CON	LOSS DATE	PAID CODE	GROSS AMOUNT	OUR SHARE	RET	F/S	ALLOCATION	FAC	RETRO
----------	------------	-----------	-----------	-----------	-----------	--------------	-----------	-----	-----	------------	-----	-------



ศูนย์วิทยทรัพยากร  
จุฬาลงกรณ์มหาวิทยาลัย

FIRE LOSS PAID REGISTER

CEDING COMPANY :  
FACULTATIVE

MONTH :                      PAGE :

CLAIM NO.	POLICY NO.	BLOCK NO.	OCCU & CON	LOSS PAID	PAID CODE	GROSS AMT	OUR SHARE	RET F/S	ALLOCATION	FAC RETRO



ศูนย์วิทยทรัพยากร  
จุฬาลงกรณ์มหาวิทยาลัย



CLAIM REGISTER  
FACULTATIVE

YEAR :

CLAIM NO.	DATE OF LOSS	POLICY NO.	C/C	ORIGINAL INSURED	BLOCK CODE	CODE & CON S/I	ORIGINAL SHARE	OUR SHARE	LOSS O/S	LOSS PAID	ALLOCATION

ภาพประกอบที่ 4.16 รูปแบบของรายงาน CLAIM REGISTER FACULTATIVE

## PREMIUM AND LOSS REPORT

YEAR :

AS AT :

FACULTATIVE :

MONTH	NO OF POL	SUM INSURED	GROSS PREMIUM	NET PREMIUM	NOL	LOSS INCURRED	L/R

ภาพประกอบที่ 4.17 รูปแบบของรายงาน PREMIUM AND LOSS REPORT

RETROCESSION REPORT

FACULTATIVE AS AT : YEAR :

MONTH	RE-OUT BY TREATY			LOSS INCURRED	REINSURANCE-OUT			LOSS PAID	LOSS INCURRED
	GROSS PREM	NET PREM	O/S LOSS		GROSS PREM	NET PREM	O/S LOSS		

## BLOCK CARD

POLICY NO,	C/C	EXPIRY DATE	PERIOD	INTEREST OCC &CON	NAME OF INSURED	LOCATION	FAC RE S/I	RET F/S FAC

## ตารางกรมธรรม์ THE SCHEDULE

รหัส : Code	ต่ออายุ ( ) Renewal ( )	ประกันใหม่ ( ) New Business ( )	กรมธรรม์เลขที่ Policy No.			
1 ผู้เอาประกันภัย : Insured ชื่อ Name ที่อยู่ Address		สถานที่ตั้งหรือเก็บทรัพย์สินเอาประกันภัย Location of Property Insured				
		อำเภอ Amphoe	จังหวัด Changwat	บล็อก Block		
2 ระยะเวลาประกันภัย Period of Insurance		เริ่มวันที่ From	เวลา 16.00 น. ถึงสุดวันที่ at 4.00 p.m. To		เวลา 16.00 น. at 4.00 p.m.	
3 จำนวนเงินเอาประกันภัยตามกรมธรรม์ฉบับนี้ Amount Insured under this Policy						
เบี้ยประกันภัย Premium		ส่วนลดตั้งประกัน Const. Discount	ส่วนลดอุปการณ์ต้นเพลิง F.E. Discount	เบี้ยประกันภัยเพิ่มเติมพิเศษ Add. Premium		
อัตรา Rate	จำนวนเงิน Amount	อัตรา Rate	อัตรา Rate	อัตรา Rate	จำนวนเงิน Amount	
เบี้ยประกันภัยสุทธิ Net Premium		ภาษี Tax	อากรแสตมป์ Stamp Duty	รวม Total		
4 จำนวนเงินเอาประกันภัยทั้งสิ้นและรายละเอียดทรัพย์สินที่เอาประกันภัย Total Amount Insured & Description of Property Insured						
5 จำนวนเงินเอาประกันภัยและบริษัทประกันภัยร่วม Amount of Co-insurance & Co-insurers						
6 รายละเอียดของสิ่งปลูกสร้างที่เอาประกันภัย และหรือที่เก็บทรัพย์สินที่เอาประกันภัย Description of Building Insured or containing the property Insured						
				เป็นเจ้าของ ( ) As Owner	ผู้เช่า ( ) As Tenant	
จำนวนชั้น No. of Storey	ผนังภายนอกเป็น External Wall	ชั้นบนเป็น Upper Floor	โครงหลังคาเป็น Roof Beam	หลังคาเป็น Roof	จำนวนหอหรือตึก No. of Hong or Building	
พื้นที่ภายในอาคาร Total Internal Area		ห่างจากสิ่งปลูกสร้างอื่น Distance from surrounding building		ด้านหน้า Front	ด้านหลัง Rear	
ม <sup>2</sup> m <sup>2</sup>				ม. m.	ม. m.	
ด้านซ้าย Left		ด้านขวา Right		ม. m.	ม. m.	
7 สถานที่ใช้เป็น Occupancy		รหัส : ภัย Code Risk Exp	ลักษณะ Ext. Exposure	ชั้นของสิ่งปลูกสร้าง Class of building		
8 กรมธรรม์ประกันภัยนี้ มีเอกสารแนบท้าย This insurance is subject to the clauses and / or warranties attached						
9 วันที่ทำสัญญาประกันภัย Agreement made on			วันที่ทำกรมธรรม์ Policy issued on			
เพื่อเป็นหลักฐาน บริษัทฯ ได้ลงนามโดยผู้มีอำนาจและประทับตราของบริษัทฯ ให้เป็นสำคัญ ณ สำนักงานของบริษัทฯ As evidence the Company has caused this Policy to be signed by duly authorized persons and the Company's stamp to be affixed at its Office						


ผู้รับ  
Typed byกรรมการผู้จัดการ  
Directorกรรมการผู้จัดการ  
Directorผู้มีมอบอำนาจ  
Authorized Signatureผู้รับ  
Checked by

ภาพประกอบที่ 4.20 กรมธรรม์ประกันอัคคีภัย



**แบบ ภค.จ.01**  
รหัสการเปลี่ยนแปลง

รหัสประจำ: (BKK)

ใบสภกษเลขที่ <b>86/02085</b>		ซึ่งเป็นส่วนหนึ่งของกรมธรรม์ประกันชีวิตที่				
ชื่อและที่อยู่เอาประกันภัย		ใบสภกษตั้งแต่วันที่				
		การเปลี่ยนแปลงเริ่มบังคับวันที่				
		ระยะเวลาประกันภัยสิ้นสุด				
จำนวนเงินเอาประกันภัยตามกรมธรรม์ฉบับนี้เป็น		บาท		บาท		
เบี้ยประกันภัย		ส่วนลด สิ่งปลูกสร้าง	ส่วนลด อุปการณ่สืบเผิง	เบี้ยประกันภัยพิเศษ		
อัตรา %	(บาท)	อัตรา %	อัตรา %	อัตรา %	(บาท)	
เบี้ยประกันภัยสุทธิ(บาท)		ภาษี (บาท)	อากรแสตมป์ (บาท)	รวม (บาท)		
เป็นที่ตกลงกันว่า กรมธรรม์ดังกล่าวข้างบนได้มีการเปลี่ยนแปลง ดังรายละเอียดข้างล่างนี้						
 <b>ศูนย์วิทยทรัพยากร</b>						
รหัส ที่เปลี่ยนแปลง	ภัยตัวอง	ภัยนอก	สิ่ง ปลูกสร้าง	อัตรา	จังหวัด	บดัด
				02	27	

เพื่อเป็นหลักฐาน บริษัทฯ โดยการการผู้มีอำนาจได้ลงลายมือชื่อและประทับตราของบริษัทไว้เป็นสำคัญ ณ สำนักงานของบริษัทฯ  
 บดัด รหัสตัวบน

ภาพประกอบที่ 4.21 ใบสภกษหลังประกันภัย

ที่ \_\_\_\_\_ รหัส \_\_\_\_\_ แบบ อก. ๕.๐๐

วันที่ \_\_\_\_\_

เรื่อง แจ้งความเสียหายเบื้องต้นจากการรับประกันอัคคีภัยโดยตรง

เรียน กรรมการผู้จัดการ บริษัท

บริษัทขอแจ้งรายการความเสียหายเบื้องต้นจากการรับประกันอัคคีภัยโดยตรงซึ่งมีรายละเอียดดังนี้-

เลขที่กรมธรรม์ \_\_\_\_\_ เลขที่ความเสียหายของบริษัท \_\_\_\_\_ / \_\_\_\_\_

วันที่เกิดความเสียหาย \_\_\_\_\_ เวลา (ประมาณ) \_\_\_\_\_ น.

ชื่อผู้เอาประกันภัย \_\_\_\_\_

สถานที่ตั้งทรัพย์สิน \_\_\_\_\_

อำเภอ ( ๐๔ ) จังหวัด ( ๕๖ ) บล็อก \_\_\_\_\_

ระยะเวลาประกันภัย เริ่มต้น \_\_\_\_\_ สิ้นสุด \_\_\_\_\_

จำนวนเงินเอาประกันภัยส่วนของบริษัท \_\_\_\_\_

ประเภทของวินาศภัย      ๑ ( ๔ ) ไฟไหม้หรือฟ้าผ่าหรือการระเบิดของแก๊สที่ใช้ สำหรับทำแสงสว่าง  
หรือประโชชน์เพื่อการอยู่อาศัย

๒ ( ) ภัยเพิ่มเติมพิเศษให้ระบุ \_\_\_\_\_

สาเหตุของวินาศภัย      ๑ ( ๔ ) ภัยเหตุหรือภัยพิบัติให้ระบุสาเหตุ \_\_\_\_\_

๒ ( ) ได้รับความเสียหายเนื่องจากภัยลูกจากภัยข้างเคียง

การใช้สถานที่ โรงงานอาหารอินทรีย์ รหัส ภัยตัวเอง 2091 ภัยนอก -

ชนิดของสิ่งปลูกสร้าง ๑๒ \_\_\_\_\_

ทรัพย์สินที่เอาประกันภัย      จำนวนเงินที่เอาประกันภัยทั้งสิ้น      บริษัทประกันร่วม

๑. สิ่งปลูกสร้าง \_\_\_\_\_

๒. เครื่องจักร \_\_\_\_\_

๓. สต็อกสินค้า \_\_\_\_\_

๔. เครื่องเฟอร์นิเจอร์ \_\_\_\_\_

รวม \_\_\_\_\_

จำนวนค่าเสียหายทั้งสิ้น (โดยประมาณ) \_\_\_\_\_ บาท

จำนวนค่าเสียหายส่วนของบริษัท (โดยประมาณ) \_\_\_\_\_ บาท

จึงเรียนมาเพื่อทราบ.

ขอแสดงความนับถือ

ภาพประกอบที่ 4.22 ใบแจ้งตั้งสำรองความเสียหาย

รายงานสรุปความเสียหายจากอุบัติเหตุรถจักรยานยนต์

เลขที่กรมธรรม์ ..... เลขความเสียหายของบริษัท .....  
 วันที่เกิดความเสียหาย ..... วันที่จ่ายค่าสินไหม .....  
 ชื่อผู้เอาประกันภัย .....  
 สถานที่ตั้งทรัพย์สิน .....  
 รหัส: อำเภอ ( ) จังหวัด ( ) บล็อก  ก้อโตกเดี่ยว  
 ก้อโมโตกเดี่ยว

ระยะเวลาประกันภัย เริ่มต้น ..... สิ้นสุด .....  
 ประเภทของวินาศภัย 1 ( / ) ไฟไหม้หรือฟ้าผ่าหรือการระเบิดของแก๊สที่ใช้สำหรับทำแสงสว่าง  
 หรือประโยชน์เพื่อการอยู่อาศัย  
 2 ( - ) ก้อเพิ่มเติมให้ระบุ .....

สาเหตุของวินาศภัย 1 ( ) คนเหตหรือคนเพลิงให้ระบุสาเหตุ .....  
 2 ( / ) ได้รับความเสียหายเนื่องจากก้อถูกลูกหลานจากก้อข้างเคียง  
 การใช้สถานที่ รหัส: ก้อตัวเอง ..... ก้อนอก๑๐๑1 ชั้นของสิ่งปลูกสร้าง .....

ทรัพย์สินที่เอาประกันภัย	จำนวนเงินที่เอาประกันภัย		ค่าสินไหมทดแทน		ค่าสำรวจ	ค่าซากทรัพย์สิน
	หลังสิ้น	หลังบริษัทรับไว้	หลังสิ้น	หลังบริษัทจ่าย		
1. สิ่งปลูกสร้าง						
2. เครื่องจักร						
3. สัตว์เลี้ยง						
4. เฟอร์นิเจอร์						
5. อื่น ๆ						
รวม						

การเอาประกันภัย	จำนวนเงินค่าสินไหมทดแทน
บริษัท รับเอง	บาท
ประกันคอกับบริษัทในประเทศ	บาท
ประกันคอกับบริษัทต่างประเทศ	บาท
รวม	บาท

หมายเหตุ - กรมธรรม์ใดมีหลายลักษณะภัยในกรมธรรม์เดียวกัน ให้กรอกรายละเอียดเพิ่มเติมตามแบบที่แนบ  
 หารือ

ภาพประกอบที่ 4.23 ใบแจ้งสรุปความเสียหาย

POLICY REGISTER

CEDING COMPANY  
5% QUOTA SHARE

MONTH : PAGE :

POLICY NO.	END NO.	OCCUP &CON	---PERIOD---	LI MIT	SUM INSURED	PRM RATE SUM*	---TRC SHARE---	PRM	UND/RET LSP	FAC RETRO	PRM RETROCEDED---
			FROM TO								



ศูนย์วิทยุตำรวจ  
กรุงเทพมหานคร  
จุฬาลงกรณ์มหาวิทยาลัย


PREMIUM STATEMENT

CEDING COMPANY :  
5% QUOTA SHARE CESSION

POLICY NO.	END NO.	BLOCK NO.	PERIOD	SUM INSURED	PRM RATE	GROSS PREM	PCT	SUM RE GROSS PRM COMM NET PREM	REINSURE TO
			FROM TO						



ศูนย์วิทยทรัพยากร  
 ภาควิชาศึกษาศาสตร์ มหาวิทยาลัย

CEDING COMPANY :		FIRE LOSS OUTSTANDING REGISTER									
5% QUOTA SHARE CESSION		MONTH :	PAGE :								
CLAIM NO	POLICY NO.	BLOCK NO.	OCC & CON	LOSS DATE	PAID CODE	GROSS AMOUNT	OUR SHARE	UND/RET	F/S	ALLOCATION	FAC RETRO
											

ศูนย์วิทยทรัพยากร  
 ภาลงกรณ์มหาวิทยาลัย

FIRE LOSS PAID REGISTER

CEDING COMPANY :  
5% QUOTA SHARE CESSION

MONTH :                      PAGE :

CLAIM NO.	POLICY NO.	BLOCK NO.	OCCU & CON	LOSS PAID	PAID CODE	GROSS AMT	OUR SHARE	UND/RET F/S	ALLOCATION FAC RETRO



ศูนย์วิทยทรัพยากร  
 ภาพลงกรณ์มหาวิทาลัย

## CLAIM REGISTER

5% QUOTA SHARE

YEAR :

CLAIM NO.	DATE OF LOSS	POLICY NO.	C/C	ORIGINAL INSURED	BLOCK	CODE & CON S/I	ORIGINAL SHARE	OUR SHARE	LOSS O/S	LOSS PAID	ALLOCATION



PREMIUM AND LOSS REPORT

YEAR :

AS AT :

5% QUOTA SHARE

MONTH	NO OF POL	SUM INSURED	GROSS PREMIUM	NET PREMIUM	NOL	LOSS INCURRED	L/R

RETROCESSION REPORT

AS AT :

YEAR :

5% QUOTA SHARE

MONTH	REINSURANCE-BACK				REINSURANCE-OUT					
	GROSS PREM	NET PREM	O/S LOSS	LOSS PAID	LOSS INCURRED	GROSS PREM	NET PREM	O/S LOSS	LOSS PAID	LOSS INCURRED

## TREATY REGISTER

TREATY NO.	TYPE	NAME OF TREATY	CUSTOMER COMPANY	YEAR	LIMIT	CASH LIMIT	ALLOCATION

INWARD TREATY RESULT  
AS AT :

NAME OF TREATY (OVERALL) :

MONTH	PREMIUM		COMMISSION			LOSS			
	WRITTEN	PORTFOLIO ASSUMPTION	COMMISSION WITHDRAWAL + TAX	OVERIDING COMM	PROFIT COMM	PAID	PORTFOLIO ASSUMPTION	PORTFOLIO WITHDRAWAL	BALANCE

## STATEMENT OF ACCOUNT

TO : PERIOD OF ACCOUNT :  
TREATY : TREATY YEAR

PARTICULAR	CURRENCY: BAHT	
	DR.	CR.
CASH A/C - 100% FIGURES		
GROSS PREMIUM		
COMMISSION		
TAX AND CHARGE		
PREMIUM RESERVE RETAINED/RELEASED		
INTEREST ON RESERVE RELEASE		
PREMIUM PORTFOLIO WITHDRAWAL		
LOSS PORTFOLIO WITHDRAWAL		
NET BALANCE		
<b>TOTAL</b>		
<b>YOUR SHARE</b>		
BALANCE BROUGHT FORWARD		
<b>BALANCE DUE TO YOU</b>		
RESERVE ACCOUNT - 100% FIGURE		
BALANCE BROUGHT FORWARD		
PREMIUM RESERVE RELEASE/RETAINED		
BALANCE CARRIED FORWARD		

ภาพประกอบที่ 4.33 ใบแจ้งงบบัญชี

นอกจากเอกสารต่าง ๆ ที่กล่าวมาแล้ว ยังประกอบด้วยรายงานผลอีกบางประเภท แต่ไม่เป็นรายงานที่มีช่วงเวลาและรูปแบบที่แน่นอนจะทำรายงานตามความต้องการพิเศษของผู้บริหารซึ่งมีการเปลี่ยนแปลงบ่อย และเนื่องจากยังไม่มีการจัดโครงสร้างของรายงานที่มีประสิทธิภาพขึ้น ซึ่งจะมีปัญหาทำให้ผู้บริหารขาดข้อมูลในการบริหารต่าง ๆ

ตารางที่ 4.1 สรุปเอกสารในระบบปัจจุบัน

ชื่อเอกสาร	ภาพประกอบที่	ประเภทเอกสาร	ประมวผล ด้วย	ความถี่ ของการ ประมวผล	ใช้ในธุรกิจประกัน ต่อประเภท
สัญญาประกันต่อ	4.7	เอกสารเข้า	-	-	อัตราส่วน 5%, สัญญา, เฉพาะราย
กรมธรรม์ประกันต่อ	4.8	เอกสารเข้า	-	-	เฉพาะราย
ใบแจ้งการเปลี่ยนแปลง	4.9	เอกสารเข้า	-	-	เฉพาะราย
ใบแจ้งความเสียหายเบื้องต้น	4.10	เอกสารเข้า	-	-	เฉพาะราย
ใบเรียกเก็บค่าสินไหม	4.11	ทะเบียน	-	-	เฉพาะราย
ทะเบียนกรมธรรม์	4.12	ทะเบียน	คอมพิวเตอร์	รายเดือน	เฉพาะราย
รายงานเบี้ยประกัน	4.13	ทะเบียน	คอมพิวเตอร์	รายเดือน	"
ทะเบียนใบแจ้งความเสียหาย	4.14	ทะเบียน	คอมพิวเตอร์	รายเดือน	"
ทะเบียนค่าสินไหมจ่าย	4.15	ทะเบียน	คอมพิวเตอร์	รายเดือน	"
ทะเบียนความเสียหาย	4.16	ทะเบียน	พนักงาน	รายวัน	"
รายงานเบี้ยประกันและ ความเสียหาย	4.17	รายงาน	พนักงาน	รายเดือน	"
รายงานผลประกันต่อช่วงออก	4.18	รายงาน	พนักงาน	รายเดือน	"
การควบคุมพื้นที่รับประกัน	4.19	รายงาน	พนักงาน	รายวัน	"
สำเนากรมธรรม์ประกันภัย	4.20	เอกสารเข้า	-	-	อัตราส่วน 5%
สำเนาใบสลักหลัง	4.21	"	-	-	"
ใบตั้งสำรองความเสียหาย	4.22	"	-	-	"
ใบแจ้งสรุปความเสียหาย	4.23	"	-	-	"

ตารางที่ 4.1 (ต่อ)

ชื่อเอกสาร	ภาพประกอบที่	ประเภทเอกสาร	ประมวลผลด้วย	ความถี่ของการประมวลผล	ใช้ในธุรกิจประเภทต่อประเภท
ทะเบียนกรรมกรรม	4.24	ทะเบียน	คอมพิวเตอร์	รายเดือน	อัตราส่วน 5%
รายงานเบี่ยงประกัน	4.25	ทะเบียน	"	"	"
ทะเบียนการตั้งสำรอง	4.26	"	"	"	"
ทะเบียนค่าสินไหม	4.27	"	"	"	"
ทะเบียนความเสียหาย	4.28	"	พนักงาน	รายวัน	"
รายงานเบี่ยงประกันและ ความเสียหาย	4.29	รายงาน	"	รายเดือน	"
รายงานผลการประกันต่อช่วง	4.30	"	"	"	"
ทะเบียนสัญญา	4.31	ทะเบียน	"	รายวัน	สัญญา, อัตราส่วน 5%
ผลของสัญญา	4.32	รายงาน	"	รายเดือน	"
ใบแจ้งงบบัญชี	4.33	เอกสารเข้า, เอกสารออก	"	รายไตรมาส	สัญญา, อัตราส่วน 5% เฉพาะราย

### ปัญหาของระบบข้อมูลในปัจจุบัน

ลักษณะงานในธุรกิจนี้โดยส่วนใหญ่จะเป็นการตัดสินใจต่าง ๆ ในด้านการวางแผน การดำเนินการ และการควบคุม และขบวนการของการประมวลผลจากเอกสารต่าง ๆ ที่มีอยู่มากเพื่อการบันทึก การเรียกเก็บเบี่ยงประกันหรือจ่ายค่าสินไหม และสร้างข้อมูลที่เป็นประโยชน์ต่อการบริหารและการปฏิบัติการอื่น ๆ ในระบบของการประมวลผลจะกระทำทั้งการทำด้วยพนักงานและทำด้วยเครื่องคอมพิวเตอร์

เมื่อวิเคราะห์ถึงระบบในปัจจุบัน จะพบว่ามีความที่ ทำให้ระบบข้อมูลไม่มีประสิทธิภาพ สามารถแบ่งได้เป็นประเภทใหญ่ ๆ ดังนี้ คือ

1. ระบบที่จัดการกับข้อมูลในการดำเนินงานส่วนใหญ่กระทำด้วยพนักงาน (MANUALLY) ทำให้ไม่สามารถจัดการกับข้อมูลได้อย่างมีประสิทธิภาพ จะมีบางส่วนที่ใช้คอมพิวเตอร์ในการประมวลผล

สนับสนุนเพื่อระบบทางบัญชี การประมวลผลจะบันทึกในเครื่อง DATA ENTRY แล้วนำไปประมวลผลที่อื่นทำให้ไม่สะดวก จึงเป็นการยากที่จะจัดการกับข้อมูลดิบ (DATA) มาเป็นข้อมูล (INFORMATION) ที่เพียงพอและเหมาะสมและทันต่อเวลาในการตัดสินใจสำหรับการวางแผน การดำเนินงาน และการควบคุม

การประมวลผลส่วนที่กระทำด้วยคอมพิวเตอร์จะกระทำเป็นแบบ Batch ซึ่งจะส่งผลประมวลผลเป็นรายเดือน ผลที่ได้จะสนับสนุนระบบทางบัญชี ซึ่งจะตอบสนองน้อยมากต่อหน่วยของการทำธุรกิจในการให้ข้อมูลต่อการตัดสินใจ ซึ่งในหน่วยธุรกิจรับประกันข้อมูลจะกระทำด้วยพนักงานเป็นส่วนใหญ่ และข้อมูลที่บันทึกในระบบข้อมูลของคอมพิวเตอร์จะประกอบด้วยตัวเลขที่เกี่ยวข้องกับบัญชี ขาดข้อมูลที่จำเป็นไปมากทำให้เป็นการยากที่จะใช้ข้อมูลต่าง ๆ เหล่านั้น

2. มีปริมาณเอกสารที่ต้องประมวลผลอยู่เป็นจำนวนมากในระบบอันเป็นปัญหาที่สำคัญ โดยเฉพาะในการประกันต่อแบบสัญญาอัตราส่วนและแบบเฉพาะราย ซึ่งเอกสารเหล่านี้จะประกอบด้วยข้อมูลดิบ ซึ่งส่วนใหญ่จะเป็นตัวเลขทางการเงิน ซึ่งถ้าเกิดความผิดพลาดเกิดขึ้นอาจทำให้เกิดการเสียหายมาก ปริมาณของเอกสารในการประกันต่อแบบสัญญาอัตราส่วนจะมีประมาณถึง 700,000 ฉบับต่อปี และแบบเฉพาะรายมีประมาณถึง 20,000 ฉบับต่อปี ซึ่งจากปริมาณของเอกสารที่มากมายทำให้เกิดความผิดพลาดอยู่บ่อยครั้ง และไม่สามารถเก็บข้อมูลที่สำคัญไว้ได้หมด ทำให้ไม่สามารถใช้ประโยชน์จากเอกสารทั้งหมดได้อย่างเต็มที่

3. ขาดข้อมูลที่จะใช้ในการตัดสินใจต่าง ๆ อย่างพอเพียง อันเนื่องมาจากการประมวลผลไม่สามารถผลิตข้อมูลที่ตอบสนองต่อความต้องการได้ โดยเฉพาะในการรับประกันต่อเฉพาะรายที่ต้องการข้อมูลที่ค่อนข้างมากและต้องรวดเร็วทันต่อเวลาของการตัดสินใจ ทำให้ในระบบปัจจุบันการตัดสินใจต่าง ๆ ต้องค่อนข้างอาศัยประสบการณ์และการคาดเดามาก ซึ่งในระยะยาวจะมีผลให้การบริหารงานไม่มีประสิทธิภาพ ซึ่งในการบริหารธุรกิจรับประกันต่อจะเป็นการตัดสินใจในเรื่องต่าง ๆ เป็นส่วนใหญ่ และการตัดสินใจต่าง ๆ จะกระทำภายใต้ข้อมูลที่ประกอบอย่างเหมาะสมทันต่อเวลา

4. ข้อมูลมีการกระจายอยู่ตามหน่วยงานต่าง ๆ ไม่มีการรวบรวมจัดเป็นระบบข้อมูลที่มีประสิทธิภาพ ทำให้บางครั้งเกิดความซ้ำซ้อนกันในระหว่างหน่วยงานต่าง ๆ ในการเก็บข้อมูลเหล่านี้ หรือในบางกรณีข้อมูลก็อาจมีการสูญหายและไม่สามารถเชื่อมโยงเข้าหากันได้



ปัญหาที่เกิดขึ้นในระบบปัจจุบันเป็นสิ่งสำคัญที่จะต้องแก้ไขโดยเร็ว เพราะเมื่อธุรกิจมีการขยายตัวเพิ่มขึ้นจะยิ่งแก้ไขยากขึ้นอีก ในการแก้ปัญหาจะเป็นการดำเนินการในการจัดระบบข้อมูลเพื่อให้สามารถใช้ในการบริหารได้อย่างมีประสิทธิภาพ ซึ่งโครงสร้างของระบบต้องตอบสนองต่อความต้องการของข้อมูลในการบริหารและการดำเนินการต่าง ๆ โดยที่ข้อมูลจะต้องมีความถูกต้องและรวดเร็ว และระบบข้อมูลของธุรกิจนี้ควรจะใช้คอมพิวเตอร์มาช่วยในการดำเนินงาน ซึ่งควรจะเป็นระบบที่มีการโต้ตอบฉับพลัน (Online) ที่สามารถบันทึกข้อมูลสืบได้อย่างต่อเนื่อง เพื่อเพิ่มเติมและปรับปรุงข้อมูลต่าง ๆ ให้ทันสมัยอยู่เสมอ และผู้บริหาร รวมถึงผู้ปฏิบัติการจะสามารถติดต่อกับข้อมูลได้โดยตรง เพื่อให้ได้ข้อมูลที่ถูกต้องและทันเวลาต่อการตัดสินใจ และช่วยให้การดำเนินการต่าง ๆ เป็นไปอย่างรวดเร็ว



ศูนย์วิทยทรัพยากร  
จุฬาลงกรณ์มหาวิทยาลัย