



เปรียบเทียบระบบเสียงภาษาถิ่นยวนสืคว์ ภาษาถิ่นยวนเส้าไห้ และภาษาถิ่นเชียงใหม่

ในบทนี้จะศึกษาเปรียบเทียบระบบเสียงในภาษาถิ่นยวนสืคว์ กับภาษาถิ่นเค้าเดิม คือ ภาษาถิ่นยวนเส้าไห้ และ ภาษาถิ่นเชียงใหม่ ว่ามีระบบเสียงเหมือนหรือต่างกันอย่างไรบ้าง ระบบเสียงของภาษาถิ่นยวนสืคว์ได้กล่าวไว้แล้วในบทที่ 2 ระบบเสียงภาษาถิ่นยวนเส้าไห้ ได้จากการเก็บข้อมูลที่อำเภอเส้าไห้ จังหวัดสระบุรี และ ระบบเสียงภาษาถิ่นเชียงใหม่มาจากวิทยานิพนธ์เรื่อง "หน่วยเสียงของภาษาเชียงใหม่" ของ เบ็ญจวรรณ สุนทรากุล

ระบบเสียงภาษาถิ่นยวนเส้าไห้

4.1 หน่วยเสียงพยัญชนะ

4.1.1 หน่วยเสียงพยัญชนะต้น

หน่วยเสียงพยัญชนะในภาษาถิ่นยวนเส้าไห้ที่ปรากฏเป็นพยัญชนะต้นมี 21 หน่วย แบ่งได้เป็น 5 ประเภท คือ

4.1.1.1 หน่วยเสียงกัก มี 11 หน่วย คือ /p- ph- b- t- th- d- c- ch- k- kh- ʔ-/

4.1.1.2 หน่วยเสียงเสียดแทรก มี 3 หน่วย คือ /f- s- h-/

4.1.1.3 หน่วยเสียงนาสิก มี 4 หน่วย คือ /m- n- ŋ- ɲ-/

4.1.1.4 หน่วยเสียงข้างลิ้น มี 1 หน่วย คือ /l-/

4.1.1.5 หน่วยเสียงกึ่งสระ มี 2 หน่วย คือ /w- j-/

4.1.1.1 หน่วยเสียงกัก

4.1.1.1.1 /p-/

ตัวอย่าง /pɛ¹/ - [pɛɛ¹⁵]

แป, แผล

	4.1.1.1.2 /ph-/	
ตัวอย่าง	/phe ¹ / - [pheɛ15]	แผล
	4.1.1.1.3 /b-/	
ตัวอย่าง	/be ² / - [beɛ31]	แบ
	4.1.1.1.4 /t-/	
ตัวอย่าง	/tɔŋ ⁶ / - [tɔɔŋ45] ~ [tɔŋ45]	ท้อง
	4.1.1.1.5 /th-/	
ตัวอย่าง	/thɔŋ ² / - [thɔɔŋ31] ~ [thɔŋ31]	ทอง
	4.1.1.1.6 /d-/	
ตัวอย่าง	/dɔŋ ² / - [dɔɔŋ31] ~ [dɔŋ31]	ดอง, เป็นญาติกัน
	4.1.1.1.7 /c-/	
ตัวอย่าง	/cum ³ / - [cuum21] ~ [cum21]	จุ่ม
	4.1.1.1.8 /ch-/	
ตัวอย่าง	/chum ² / - [chuum31] ~ [chum31]	วันก่อนมีงาน เรียก "วัน/chum ² /"
	4.1.1.1.9 /k-/	
ตัวอย่าง	/kaj ⁵ / - [kaj33]	ใกล้
	4.1.1.1.10 /kh-/	
ตัวอย่าง	/khaj ⁵ / - [khaj33]	ไข่
	4.1.1.1.11 /ʔ-/	
ตัวอย่าง	/ʔaj ⁵ / - [ʔaj33]	ไอ้

4.1.1.2 หน่วยเสียงเสียดแทรก

4.1.1.2.1 /f-/

ตัวอย่าง /fin³/ - [fiin21] ~ [fin21] ฟิ้น

4.1.1.2.2 /s-/

ตัวอย่าง /sin¹/ - [siin15] ~ [sin15] ตัด

4.1.1.2.3 /h-/

ตัวอย่าง /hin¹/ - [hiin15] ~ [hin15] หิน

4.1.1.3 หน่วยเสียงนาสิก

4.1.1.3.1 /m-/

ตัวอย่าง /ma:²/ - [maa31] มา

4.1.1.3.2 /n-/

ตัวอย่าง /na:²/ - [naa31] นา

4.1.1.3.3 /ŋ-/

ตัวอย่าง /ŋa:²/ - [ŋaa31] ยา (กริยา)

4.1.1.3.4 /ŋ-/

ตัวอย่าง /ŋa:²/ - [ŋaa31] งา

4.1.1.4 หน่วยเสียงข้างลิ้น

4.1.1.4.1 /l-/

ตัวอย่าง /len²/ - [leen31] ~ [len31] เหลวเกินไป
(มีนัยความหมายว่า "ไม่ดี")

4.1.1.5 หน่วยเสียงกึ่งสระ

4.1.1.5.1 /w-/

ตัวอย่าง /wen⁶/ - [ween 45] ~ [wen 45] เว้น

4.1.1.5.2 /j-/

ตัวอย่าง /jen²/ - [jeen 31] ~ [jen 31] เย็น

หน่วยเสียงพยัญชนะต้น ในภาษากันยวนเสาไห่ นอกจากจะปรากฏเป็นหน่วยเสียงพยัญชนะเดี่ยวแล้ว ยังสามารถปรากฏเรียงกัน 2 หน่วย หน่วยเสียงแรกเป็นหน่วยเสียงกัก

คือ /k-/ และ /kh-/ หน่วยเสียงที่สองเป็นหน่วยเสียงกึ่งสระคือ /w-/ เช่น

/kwa:ŋ¹/ - [kwaanɿ5] กวาง

/khwa:ŋ¹/ - [khwaanɿ5] ขวาง

4.1.2 หน่วยเสียงพยัญชนะท้าย

หน่วยเสียงพยัญชนะทั้ง 21 หน่วยนี้ ปรากฏเป็นพยัญชนะท้ายได้ 9 หน่วย แบ่งได้เป็น 3 ประเภท ตามลักษณะของเสียง คือ

4.1.2.1 หน่วยเสียงกัก มี 4 หน่วย คือ /-p -t -k -ʔ/

4.1.2.2 หน่วยเสียงนาสิก มี 3 หน่วย คือ /-m -n -ŋ/

4.1.2.3 หน่วยเสียงกึ่งสระ มี 2 หน่วย คือ /-w -j/

4.1.2.1 หน่วยเสียงกัก

4.1.2.1.1 /-p/

ตัวอย่าง /hap⁶/ - [hap 55] รับ

4.1.2.1.2 /-t/

ตัวอย่าง /hat¹/ - [hat 35] ทัด

4.1.2.1.3 /-k/

ตัวอย่าง /hak¹/ - [hak 35] ทัก

4.1.2.1.4 /-ʔ/

ตัวอย่าง /haʔ⁶/ - [haʔ 55] ปลาร้า

4.1.2.2 หน่วยเสียงนาสิก

4.1.2.2.1 /-m/

ตัวอย่าง /sum¹/ - [suum15] ~ [sum15] สุ่ม

4.1.2.2.2 /-n/

ตัวอย่าง /sun¹/ - [suun15] ~ [sun15] คลุก, ศูนย์, สูญ

4.1.2.2.3 /-ŋ/

ตัวอย่าง /suŋ¹/ - [suuŋ15] ~ [suŋ15] สูง4.1.2.3 หน่วยเสียงกึ่งสระ

4.1.2.3.1 /-w/

ตัวอย่าง /kha:w¹/ - [khaaw15] ขาว

4.1.2.3.2 /-j/

ตัวอย่าง /kha:j¹/ - [khaaj15] ขาย4.2 หน่วยเสียงสระ

หน่วยเสียงสระในภาษากันยวนเสวโหมี 2 ประเภท คือ หน่วยเสียงสระเดี่ยว และ หน่วยเสียงสระประสม

4.2.1 หน่วยเสียงสระเดี่ยว มี 10 หน่วย คือ /i e ε ð

ə a a: u o ɔ/ ในพยางค์เปิด สระทุกหน่วยยกเว้น /a/ จะออกเสียงเป็นเสียงยาวเสมอ ในพยางค์ปิด สระทุกหน่วยยกเว้น /a/ และ /a:/ ไม่มีคู่เทียบเสียงสระสั้น-ยาว กล่าวได้ว่าความแตกต่างของเสียง สั้น-ยาว ไม่มีความสำคัญทางภาษาศาสตร์ ในพยางค์เป็น สระทั้ง 8 หน่วย คือ / i e ε ð ə u o ɔ/ จะออกเสียง เป็นเสียงยาวหรือเสียงสั้นก็ได้ ส่วนในพยางค์ตายที่มีหน่วยเสียงวรรณยุกต์ 3-4 หน่วยใดหน่วยหนึ่งกำกับอยู่ จะออกเสียงเป็นเสียงยาวเสมอ และในพยางค์ตายที่มีหน่วยเสียงวรรณยุกต์ 1,6 หน่วยใดหน่วยหนึ่งกำกับอยู่ จะออกเสียงเป็นเสียงสั้นเสมอ

หน่วยเสียง /a/ จะออกเสียงเป็นเสียงสั้นเสมอ เช่นเดียวกับหน่วยเสียง /a:/ ก็ออกเสียงเป็นเสียงยาวเสมอ หากเทียบเสียงระหว่างสระเสียงสั้น [a] และสระเสียงยาว [aa] ได้ คือ

/khaŋ¹/ - [khaŋ₁₅] ชัง

/kha:ŋ¹/ - [khaaŋ₁₅] อัง

หน่วยเสียงสระเดี่ยวในภาษากันยวนเสาให้มี 10 หน่วย ดังนี้คือ

4.2.2.1 หน่วยเสียงสระหน้ามี 3 หน่วย คือ /i e ε/

4.2.2.2 หน่วยเสียงสระกลาง (ค่อนข้างหลัง) มี 4 หน่วย คือ /ɨ ə a a:/

4.2.2.3 หน่วยเสียงสระหลัง มี 3 หน่วย คือ /u o ɔ/

4.2.2.1 หน่วยเสียงสระหน้า

4.2.2.1.1 /i/

ตัวอย่าง /kiŋ³/ - [kiŋ₂₁] ~ [kiŋ₂₁] กิ่ง

4.2.2.1.2 /e/

ตัวอย่าง /keŋ³/ - [keŋ₂₁] ~ [keŋ₂₁] เก้ง

4.2.2.1.3 /ε/

ตัวอย่าง /keŋ³/ - [keεŋ₂₁] ~ [keŋ₂₁] แกวง

4.2.2.2 หน่วยเสียงสระกลาง

4.2.2.2.1 /ɨ/

ตัวอย่าง /miŋ²/ - [miɨŋ₃₁] ~ [miɨŋ₃₁] มิน, ลิม(ตา)

4.2.2.2.2 /ə/

ตัวอย่าง /mən²/ - [məən₃₁] ~ [mən₃₁] นาน

	4.2.2.2.3 /a/	
ตัวอย่าง	/lam ² / - [lam31]	อร่อย
	4.2.2.2.4 /a:/	
ตัวอย่าง	/la:m ² / - [laam31]	ลาม
	4.2.2.3 <u>หน่วยเสียงสระหลัง</u>	
	4.2.2.3.1 /u/	
ตัวอย่าง	/cum ³ / - [cuum21] ~ [cum21]	จุ่ม
	4.2.2.3.2 /o/	
ตัวอย่าง	/com ³ / - [coom21] ~ [com21]	ม่น
	4.2.2.3.3 /ɔ/	
ตัวอย่าง	/cɔm ³ / - [cɔɔm21] ~ [cɔm21]	ตก(เม็ด)

4.2.2 หน่วยเสียงสระประสม หรือ หน่วยเสียงสระเลื่อน

หน่วยเสียงสระประสม หรือ หน่วยเสียงสระเลื่อน มี 3 หน่วย คือ

4.2.2.1 /ia/ เช่น /lia²/ - [liia31] เลีย

4.2.2.2 /iə/ เช่น /liə¹/ - [liiə15] เหลือ

4.2.2.3 /ua/ เช่น /lua¹/ - [luua15] ฟิน

ศูนย์วิทยทรัพยากร
จุฬาลงกรณ์มหาวิทยาลัย

4.3 หน่วยเสียงวรรณยุกต์

การศึกษาหน่วยเสียงวรรณยุกต์ในภาษาล้านวนเสาไห้ ได้ใช้กล่องทดสอบเสียงวรรณยุกต์ของ วิลเลียม เจ เกิดนิย์ เช่นเดียวกับการศึกษาหน่วยเสียงวรรณยุกต์ในภาษาล้านวนสิคิ้ว* ได้ผลสรุปดังนี้

หน่วยเสียงวรรณยุกต์ในภาษาล้านวนเสาไห้ มีดังนี้คือ

ตารางที่ 29 แสดงลักษณะเสียงวรรณยุกต์ในภาษาล้านวน เสาไห้

	A	B	C	DS	DL
1	✓	└	└	└	└
2	✓	└	└	└	└
3	└	└	└	└	└
4	└	└	└	└	└

* ๑หน้า 27

/3/ หน่วยเสียงต่ำ-ตก

หน่วยเสียงวรรณยุกต์ /3/ มีลักษณะเสียงเป็นเสียงต่ำ-ตก [21] จุดเริ่มต้นของเสียงอยู่ในระดับต่ำ แล้วลดระดับลงมาเรื่อย ๆ จนถึงระดับต่ำสุด ในพยางค์ตายระดับเสียงทั้งพยางค์จะมีระดับต่ำกว่าในพยางค์เป็นเล็กน้อย แต่ก็ยังคงเป็นเสียงต่ำ-ตก [21] หน่วยเสียง /3/ จะปรากฏทั้งในพยางค์เป็นและพยางค์ตาย

ตัวอย่าง	/kha: ³ / - [khaa21]	ข่า
	/kha:t ³ / - [khaat21]	ขาด

/4/ หน่วยเสียงสูง-ตก

หน่วยเสียงวรรณยุกต์ /4/ มีลักษณะเสียงเป็นเสียงสูง-ตก [41] จุดเริ่มต้นของเสียงอยู่ในระดับสูง แล้วค่อย ๆ เปลี่ยนระดับตกลงมาเรื่อย ๆ จนถึงระดับต่ำสุด ในพยางค์ตายระดับเสียงมีระดับต่ำกว่าพยางค์เป็น แต่ในตอนท้ายพยางค์ระดับเสียงจะอยู่สูงกว่าพยางค์เป็น แต่ก็ยังคงอยู่ในระดับ [1] หน่วยเสียง /4/ จะปรากฏทั้งในพยางค์เป็นและพยางค์ตาย

ตัวอย่าง	/ka: ⁴ / - [kaa41]	คำ
	/kha:t ⁴ / - [khaat41]	คาด

/5/ หน่วยเสียงกลางระดับ

หน่วยเสียงวรรณยุกต์ /5/ มีลักษณะเสียงเป็นเสียงกลางระดับ [33] จุดเริ่มต้นของเสียงอยู่ในระดับกลาง (สูงกว่า จุดกำเนิดของเสียงกลาง-ขึ้น [35] เล็กน้อย) แล้วระดับเสียงจะลดลงอีกเล็กน้อย แต่ก็ยังคงอยู่ในระดับ [3] และคงอยู่ระดับนั้น จนจบพยางค์ หน่วยเสียง /5/ จะปรากฏเฉพาะในพยางค์เป็น

ตัวอย่าง	/kha: ⁵ / - [khaa33]	ข่า
----------	---------------------------------	-----

/6/ หน่วยเสียงสูง

หน่วยเสียงวรรณยุกต์ /6/ มีเสียงย่อย 2 เสียง คือ เสียงสูง-ขึ้น [45] ปรากฏเฉพาะในพยางค์เป็น และเสียงสูงระดับ [55] ปรากฏเฉพาะในพยางค์ตาย

ก. เสียงสูง-ขึ้น [45] คือเสียงวรรณยุกต์ที่มีจุดเริ่มต้นของเสียงอยู่ในระดับสูง แล้วค่อย ๆ เลื่อนระดับสูงขึ้นอีก และในตอนท้ายพยางค์ระดับเสียงจะตกลงเล็กน้อย

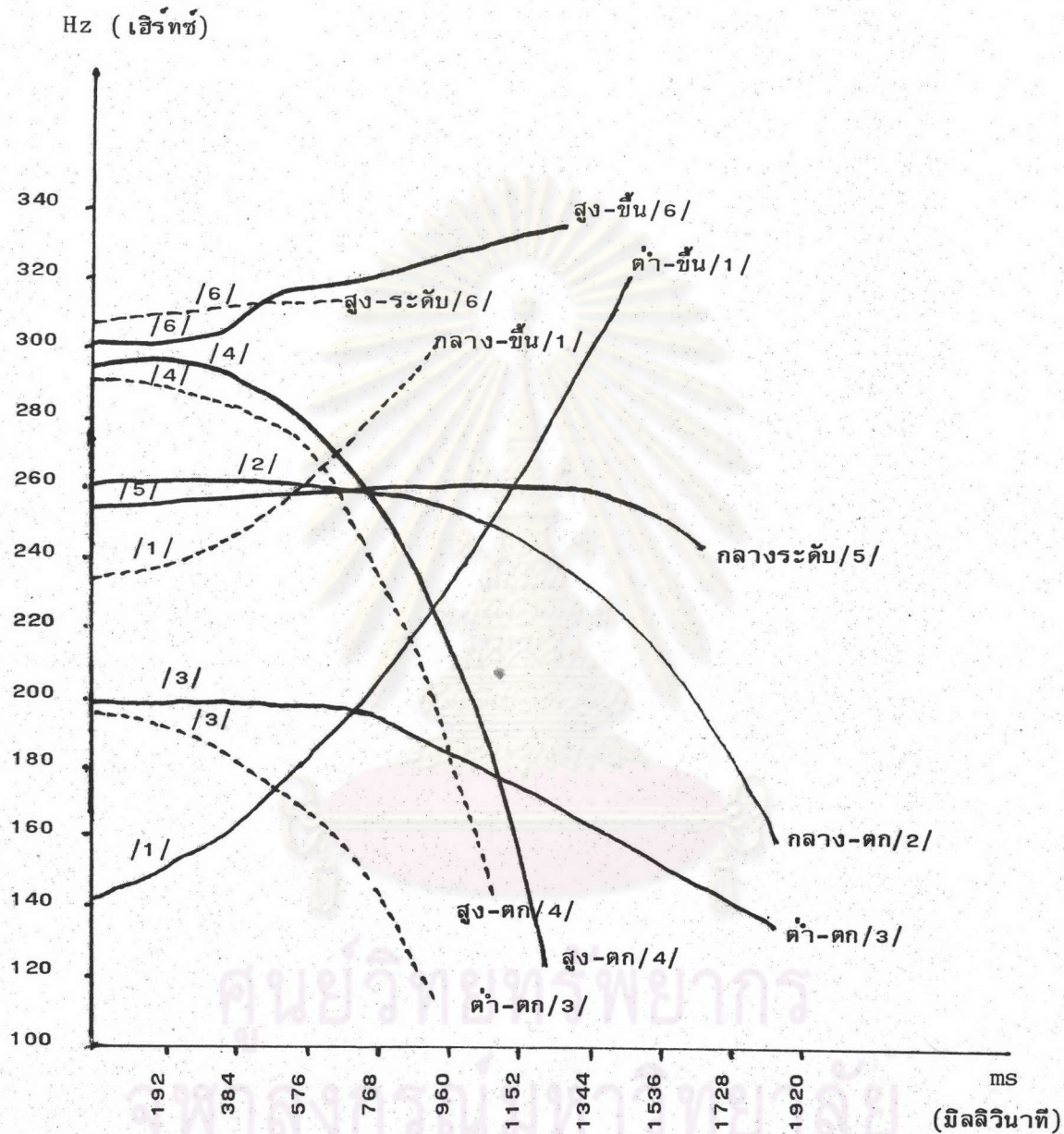
ตัวอย่าง /ka:⁶ / - [kaa45] คำ

ข. เสียงสูงระดับ [55] คือเสียงวรรณยุกต์ที่มีจุดเริ่มต้นของเสียงอยู่ในระดับสูง แล้วจบลงที่ระดับเดียวกัน

ตัวอย่าง /kat⁶ / - [kat55] คัด

ศูนย์วิทยทรัพยากร
จุฬาลงกรณ์มหาวิทยาลัย

แผนภูมิที่ 2 แสดงลักษณะของเสียงวรรณยุกต์ในภาษาถิ่นยวนเส้าใต้ วาดจากแผนภาพคลื่นเสียง



— แสดงลักษณะเสียงวรรณยุกต์ในพยางค์ เป็น
 - - - แสดงลักษณะเสียงวรรณยุกต์ในพยางค์ตาย

ระบบเสียงภาษาถิ่นเชียงใหม่*

4.1 หน่วยเสียงพยัญชนะ

4.1.1 หน่วยเสียงพยัญชนะต้น

หน่วยเสียงพยัญชนะในภาษาถิ่นเชียงใหม่ที่ปรากฏ เป็นพยัญชนะต้น

มี 21 หน่วย แบ่งได้เป็น 5 ประเภท คือ

4.1.1.1 หน่วยเสียงกัก มี 11 หน่วย คือ /p- ph-
b- t- th- d- c- ch- k- kh-^{**} ʔ-/

4.1.1.2 หน่วยเสียงเสียดแทรก มี 3 หน่วย คือ /f- s- h-/

4.1.1.3 หน่วยเสียงนาสิก มี 4 หน่วย คือ /m- n- ŋ^{***}ŋ-/

4.1.1.4 หน่วยเสียงข้างลิ้น มี 1 หน่วย คือ /l-/

4.1.1.5 หน่วยเสียงกึ่งสระ มี 2 หน่วย คือ /w- j[†]/

* เบ็ญจวรรณ สุนทรารุณ, "หน่วยเสียงของภาษาเชียงใหม่" (วิทยานิพนธ์
ปริญญาโทอักษรศาสตรบัณฑิต แผนกวิชาภาษาไทย บัณฑิตวิทยาลัย จุฬาลงกรณ์มหาวิทยาลัย, 2505),
หน้า 11-112.

** วิทยานิพนธ์เรื่อง "หน่วยเสียงของภาษาเชียงใหม่" มีผู้บอกภาษาคือ
รองศาสตราจารย์ ประคอง นิรมานเหมินทร์ จากการสอบถาม รองศาสตราจารย์ประคอง
นิรมานเหมินทร์ และผู้บอกภาษาอื่น ๆ ต่างก็กล่าวว่า เสียงกักที่เพดานอ่อน [kh] มีการ
แปรอิสระเป็นเสียงเสียดแทรกที่เพดานอ่อน [x] ได้ด้วย

*** ในวิทยานิพนธ์เรื่อง "หน่วยเสียงของภาษาเชียงใหม่" ใช้ /กั/ แทนหน่วยเสียงนาสิก
ที่เพดานแข็ง แต่ในวิทยานิพนธ์ฉบับนี้ใช้ /ก/ แทนหน่วยเสียงนาสิกที่เพดานแข็ง ผู้วิจัยจึงเปลี่ยน
/กั/ ให้เป็น /ก/ เพื่อให้เป็นระบบเดียวกัน เพื่อความสะดวกในการเปรียบเทียบภาษาถิ่นทั้งสาม

† ในวิทยานิพนธ์เรื่อง "หน่วยเสียงของภาษาเชียงใหม่" ใช้ /ย/ แทนหน่วยเสียงกึ่งสระ
ที่เพดานแข็ง แต่ในวิทยานิพนธ์ฉบับนี้ใช้ /จ/ แทนหน่วยเสียงกึ่งสระที่เพดานแข็ง ผู้วิจัยจึงเปลี่ยน
/ย/ ให้เป็น /จ/ เพื่อให้เป็นระบบเดียวกัน เพื่อความสะดวกในการเปรียบเทียบภาษาถิ่นทั้งสาม

	4.1.1.1	<u>หน่วยเสียงกัก</u>	
		4.1.1.1.1	/p-/
ตัวอย่าง	/pa: ¹ /	- [paa25]	ปลา
		4.1.1.1.2	/ph-/
ตัวอย่าง	/pha: ¹ /	- [phaa25]	ผา
		4.1.1.1.3	/b-/
ตัวอย่าง	/ba: ³ /	- [baa21]	บ้า
		4.1.1.1.4	/t-/
ตัวอย่าง	/ti: ⁴ /	- [tii 41]	ตี, คี
		4.1.1.1.5	/th-/
ตัวอย่าง	/thi: ³ /	- [thii21]	ตี
		4.1.1.1.6	/d-/
ตัวอย่าง	/di: ² /	- [dii33]	ดี
		4.1.1.1.7	/c-/
ตัวอย่าง	/ca: ⁶ /	- [caa45]	ช้า
		4.1.1.1.8	/ch-/
ตัวอย่าง	/cha: ² /	- [chaa33]	ชา
		4.1.1.1.9	/k-/
ตัวอย่าง	/ki: ⁴ /	- [kii41]	คี
		4.1.1.1.10	/kh-/
ตัวอย่าง	/khi: ³ /	- [khii21]	ชี
		4.1.1.1.11	/ʔ-/
ตัวอย่าง	/ʔi: ² /	- [ʔii33]	อี

4.1.1.2 หน่วยเสียงเสียดแทรก

4.1.1.2.1 /f-/

ตัวอย่าง /fi:¹/ - [fii₂₅]

ฝ

4.1.1.2.2 /s-/

ตัวอย่าง /si:²/ - [sii₃₃]

ตะไย

4.1.1.2.3 /h-/

ตัวอย่าง /hi:¹/ - [hii₂₅]

อวัยวะล้นของหญิง

4.1.1.3 หน่วยเสียงนาสิก

4.1.1.3.1 /m-/

ตัวอย่าง /ma:²/ - [maa₃₃]

มา

4.1.1.3.2 /n-/

ตัวอย่าง /na:²/ - [naa₃₃]

นา

4.1.1.3.3 /ŋ-/

ตัวอย่าง /ŋa:²/ - [ŋaa₃₃]

ยา (กริยา)

4.1.1.3.4 /ŋ-/

/ŋa:²/ - [ŋaa₃₃]

งา

4.1.1.4 หน่วยเสียงข้างลิ้น

4.1.1.4.1 /l-/

ตัวอย่าง /la:⁵/ - [laa₄₄₂]

ซ่า, สุดท้อง

4.1.1.5 หน่วยเสียงกึ่งสระ

4.1.1.5.1 /w-/

ตัวอย่าง /wa:²/ - [waa₃₃]

กางเขน

4.1.1.5.2 /j-/

ตัวอย่าง /ja:²/ - [jaa₃₃]

ยา, เยียวยา

หน่วยเสียงพยัญชนะต้น ในภาษาถิ่นเชียงใหม่ นอกจากจะปรากฏเป็นหน่วยเสียงพยัญชนะเดี่ยวแล้ว ยังสามารถปรากฏเรียงกัน 2 หน่วย ดังนี้

1. หน่วยเสียงแรกเป็นหน่วยเสียงกัก คือ /t-/ /c-/ /k-/ /kh-/ /ʔ-/ หน่วยเสียงที่ 2 เป็น หน่วยเสียงกึ่งสระคือ /w-/ ได้แก่ /tw- cw- kw- khw- ʔw^{*}- / เช่น

/twa:j ² / - [twaajɔɔ]	ทวย
/cwan ¹ / - [cwanɔ25]	เพื่อ , คลั่ง
/kwe:n ³ / - [kweɛnɔ1]	ชำนาญ
/khwa:j ¹ / - [khwaajɔ25]	สาย
/ʔwa:j ³ / - [ʔwaajɔ1]	รก

2. หน่วยเสียงแรกเป็นหน่วยเสียงเสียดแทรก คือ /s-/ หน่วยเสียงที่ 2 เป็นหน่วยเสียงกึ่งสระ คือ /w-/ ได้แก่ /sw-/ เช่น

/swa:m ² / - [swaamɔɔ]	คลำ
-----------------------------------	-----

3. หน่วยเสียงแรกเป็นหน่วยเสียงนาสิก คือ /n- ɲ- ŋ-/ หน่วยเสียงที่ 2 เป็นหน่วยเสียงกึ่งสระ คือ /w-/ ได้แก่ /nw^{**}- ɲw- ŋw-/ เช่น

* หน่วยเสียง /ʔw-/ นี้ไม่มีปรากฏอยู่ในวิทยานิพนธ์เรื่อง "หน่วยเสียงของภาษาเชียงใหม่" แต่ปรากฏอยู่ในหนังสือเรื่อง หน่วยเสียงภาษาอุบล-เชียงใหม่ และสงขลา เทียบกับภาษากรุงเทพา ของ ชื่อนกสิน พิเศษสกุลกิจ และหนังสือ ภาษาถิ่นของ ธีรช ภูมไธทก ผู้วิจัยเรียนถาม รองศาสตราจารย์ ประคอง นิมมาน เหมินท์ และได้ทราบว่า มีหน่วยเสียง /ʔw-/ ในภาษาถิ่นเชียงใหม่ จึงได้เพิ่มข้อมูลให้สมบูรณ์

** หน่วยเสียง /nw-/ นี้ไม่มีปรากฏอยู่ในวิทยานิพนธ์เรื่อง "หน่วยเสียงของภาษาเชียงใหม่" แต่ผู้วิจัยทราบจาก รองศาสตราจารย์ ประคอง นิมมาน เหมินท์ ว่ามีหน่วยเสียงนี้ จึงได้เพิ่มเติมข้อมูลให้สมบูรณ์

4.1.2.2 หน่วยเสียงนาสิก

4.1.2.2.1 /-m/

ตัวอย่าง /gam²/ - [gam33] บิด, ครอบ

4.1.2.2.2 /-n/

ตัวอย่าง /gan²/ - [gan33] ครีกครีน, สนุกสนาน

4.1.2.2.3 /-ŋ/

ตัวอย่าง /jaŋ²/ - [jaŋ33] มีอยู่4.1.2.3 หน่วยเสียงกึ่งสระ

4.1.2.3.1 /-w/

ตัวอย่าง /kaw¹/ - [kaw25] เกา

4.1.2.3.2 /-j/

ตัวอย่าง /kaj¹/ - [kaj25] ไกล4.2 หน่วยเสียงสระ4.2.1 หน่วยเสียงสระเดี่ยว

หน่วยเสียงสระเดี่ยวในภาษาถิ่นเชียงใหม่ มี 18 หน่วย* ดังนี้คือ

4.2.1.1 หน่วยเสียงสระหน้า มี 6 หน่วย คือ /i i:

e e: ε ε:/

4.2.1.2 หน่วยเสียงสระกลาง มี 6 หน่วย คือ /ɨ ɨ:

ɔ ɔ: a a:/

4.2.1.3 หน่วยเสียงสระหลัง มี 6 หน่วย คือ /u u:

o o: ɔ ɔ:/

* ในวิทยานิพนธ์เรื่อง "หน่วยเสียงของภาษาเชียงใหม่" กล่าวว่า หน่วยเสียงสระมี 10 หน่วย คือ หน่วยเสียงสระสั้น 9 หน่วย /i e ε ɨ ə a u o ɔ/ และหน่วยเสียงสระยาวที่เกิดคู่กับหน่วยเสียงสระสั้นอีก 1 หน่วย คือ /:/ แต่ผู้วิจัยได้เปลี่ยนเป็น 18 หน่วย โดยให้หน่วยเสียงสระยาวคู่กับหน่วยเสียงสระสั้น เพื่อจะได้เป็นระบบเดียวกับการศึกษาระบบเสียงสระในภาษาถิ่นยวนลีคว์ และ ภาษาถิ่นยวนเสาให้เพื่อความสะดวกในการเปรียบเทียบภาษาถิ่นทั้งสาม

4.2.1.1 หน่วยเสียงสระหน้า

4.2.1.1.1 /i/

ตัวอย่าง /piŋ¹/ - [piŋ₂₅] ปลิง

4.2.1.1.2 /i:/

ตัวอย่าง /pi:n¹/ - [piin₂₅] ปีน

4.2.1.1.3 /e/

ตัวอย่าง /phet¹/ - [phet₃₅] เผ็ด

4.2.1.1.4 /e:/

ตัวอย่าง /phe:t³/ - [pheet₂₁] เปรต

4.2.1.1.5 /ɛ/

ตัวอย่าง /wɛn⁴/ - [wɛn₄₁] แวน, กระจกเงา

4.2.1.1.6 /ɛ:/

ตัวอย่าง /wɛ:n¹/ - [wɛɛn₂₅] แวาน4.2.1.2 หน่วยเสียงสระกลาง

4.2.1.2.1 /ɨ/

ตัวอย่าง /khɨn⁵/ - [khɨn₄₄₂] ชีน

4.2.1.2.2 /ɨ:/

ตัวอย่าง /khɨ:n²/ - [khɨn₃₃] คิน

4.2.1.2.3 /ə/

ตัวอย่าง /khəŋ¹/ - [khəŋ₂₅] ชิง

4.2.1.2.4 /ə:/

ตัวอย่าง /khə:n¹/ - [khəən₂₅] สั้น

4.2.1.2.5 /a/

ตัวอย่าง /khaŋ¹/ - [khaŋ₂₅] ชัง

4.2.1.2.6 /a:/

ตัวอย่าง /kha:ŋ¹/ - [khaaŋ₂₅] หิงหวง

4.2.1.3 หน่วยเสียงสระหลัง

		4.2.1.3.1 /u/	
ตัวอย่าง	/lun ² / - [lun33]		ม้วน (ลักขณนาม)
		4.2.1.3.2 /u:/	
ตัวอย่าง	/lu:n ² / [luun33]		ทีหลัง
		4.2.1.3.3 /o/	
ตัวอย่าง	/loŋ ² / - [loŋ33]		ลง
		4.2.1.3.4 /o:/	
ตัวอย่าง	/ho:ŋ ² / - [hoŋ33]		โรง
		4.2.1.3.5 /ɔ/	
ตัวอย่าง	/kɔj ⁴ / - [kɔj41]		ค้อย
		4.2.1.3.6 /ɔ:/	
ตัวอย่าง	/kɔ:ɯ ² / - [kɔɯ33]		คอย

4.2.2 หน่วยเสียงสระประสม หรือ หน่วยเสียงสระเลื่อน

หน่วยเสียงสระประสม หรือ หน่วยเสียงสระเลื่อน มี 3 หน่วย คือ

		4.2.2.1 /ia/	
ตัวอย่าง	/piak ³ / - [pīiak21]		เปียก
		4.2.2.2 /iə/	
ตัวอย่าง	/pīak ³ / - [pīiak21]		เปลือก
		4.2.2.3 /ua/	
ตัวอย่าง	/puak ³ / - [puak 21]		ปลวก

4.3 หน่วยเสียงวรรณยุกต์*

การศึกษาหน่วยเสียงวรรณยุกต์ในภาษาถิ่นเชียงใหม่ ได้ใช้กล่องทดสอบเสียงวรรณยุกต์ ของ วิลเลียม เจ เกิดนี้ย์ เช่นเดียวกับการศึกษาหน่วยเสียงวรรณยุกต์ในภาษาถิ่นยวนสี่ควี่** ได้ผลสรุปดังนี้

* ผู้วิจัยได้เปลี่ยนแปลงวิธีการอธิบายให้ เป็นระบบ เดียวกันกับภาษาถิ่นยวนสี่ควี่ และภาษาถิ่นยวนเส้าให้ เพื่อความสะดวกในการ เปรียบ เทียบภาษาถิ่นทั้งหลาย

** ดูหน้า 27

หน่วยเสียงวรรณยุกต์ในภาษาถิ่น เชียงใหม่ มีดังนี้คือ

ตารางที่ 30 แสดงลักษณะเสียงวรรณยุกต์ในภาษาถิ่น เชียงใหม่



	A	B	C	DS	DL
1	✓	└	└	└, ✓*	└
2	✓	└	└	└, ✓	└
3	└	└	└	└, ✓	└
4	└	└	└	└	└

* วิทยานิพนธ์ เรื่อง "หน่วยเสียงของภาษาเชียงใหม่" กล่าวว่า เป็นเสียง ๔ แต่ผู้วิจัย ได้ทดสอบเสียงนี้กับ รองศาสตราจารย์ ประคอง นิยมานเหมินท์ และได้ทำแผนภาพคลื่นเสียงของเสียงนี้ ปรากฏว่าเป็นเสียง ๔ จึงคิดว่าเสียงนี้อาจจะมีการแปรอิสระเป็น ๔ หรือ ๕ เพราะระดับเสียงใกล้เคียงกันมาก

จากตารางแสดงเสียงวรรณยุกต์ดังกล่าว สรุปได้ว่า หน่วยเสียงวรรณยุกต์

ในภาษาถิ่นเชียงใหม่มี 6 หน่วย ดังนี้คือ

1. หน่วยเสียงขึ้น /1/ (ในวิทยานิพนธ์ใช้ /1/)*
2. หน่วยเสียงกลาง /2/ (ในวิทยานิพนธ์ใช้ /0/)
3. หน่วยเสียงต่ำ-ตก /3/ (ในวิทยานิพนธ์ใช้ /2/)
4. หน่วยเสียงสูง-ตก /4/ (ในวิทยานิพนธ์ใช้ /3/)
5. หน่วยเสียงสูง-ระดับ-ตก /5/ (ในวิทยานิพนธ์ใช้ /4/)
6. หน่วยเสียงสูง /6/ (ในวิทยานิพนธ์ใช้ /5/)

/1/ หน่วยเสียงขึ้น

หน่วยเสียงวรรณยุกต์ /1/ มีเสียงย่อย 2 เสียง คือ เสียงต่ำ-ขึ้น [25] ปรากฏเฉพาะในพยางค์เป็น และเสียงกลาง-ขึ้น [35] ปรากฏเฉพาะในพยางค์ตาย = 7

ก. เสียงต่ำ-ขึ้น [25] คือเสียงวรรณยุกต์ที่มีจุดเริ่มต้นของเสียงอยู่ในระดับต่ำแล้วระดับเสียงลดต่ำลงอีกเล็กน้อย แต่ยังคงอยู่ในระดับเสียง [2] แล้วจึงค่อย ๆ เปลี่ยนระดับสูงขึ้นเรื่อย ๆ จนถึงระดับสูงสุด

ตัวอย่าง /ka:ŋ¹/ - [kaŋ25] กาง

ข. เสียงกลาง-ขึ้น [35] คือเสียงวรรณยุกต์ที่มีจุดเริ่มต้นของเสียงอยู่ในระดับกลางแล้ว เปลี่ยนระดับสูงขึ้น จนถึงระดับสูงสุด

ตัวอย่าง /kap¹/ - [káp35] กล่อง

/2/ หน่วยเสียงกลางระดับ

หน่วยเสียงวรรณยุกต์ /2/ มีลักษณะเสียงเป็นเสียงกลางระดับ [33] จุดเริ่มต้นของเสียงอยู่ในระดับกลาง (ต่ำกว่าจุดกำเนิดของเสียงกลาง-ขึ้น [35] เล็กน้อย) แล้วระดับเสียงจะสูงขึ้นอีกเล็กน้อยในตอนท้ายพยางค์ แต่ก็ยังคงอยู่ในระดับ [3] เสียงกลางระดับ จะปรากฏเฉพาะในพยางค์เป็น

ตัวอย่าง /ka:n²/ - [kaan33] คลาน

* เบ็ญจวรรณ สุนทรากุล, "หน่วยเสียงของภาษาเชียงใหม่" (วิทยานิพนธ์ปริญญาโทบัณฑิต แผนกวิชาภาษาไทย บัณฑิตวิทยาลัย จุฬาลงกรณ์มหาวิทยาลัย, 2505), หน้า 94-113.

/3/ หน่วยเสียงต่ำ-ตก

หน่วยเสียงวรรณยุกต์ /3/ มีลักษณะเสียงเป็นเสียงต่ำ -ตก [21] จุดเริ่มต้นของเสียงอยู่ในระดับต่ำ แล้วลดระดับลงมาเรื่อย ๆ จนถึงระดับต่ำสุด ในพยางค์ตายระดับเสียงทั้งพยางค์ จะมีระดับต่ำกว่าในพยางค์เป็นเล็กน้อย แต่ก็ยังคงเป็น เสียงต่ำ-ตก [21] หน่วยเสียง /3/ จะปรากฏทั้งในพยางค์เป็น และ พยางค์ตาย

ตัวอย่าง /kan³/ - [kan21] ดู
 /ka:p³/ - [kaap21] กาบ, กราบ

/4/ หน่วยเสียงสูง-ตก

หน่วยเสียงวรรณยุกต์ /4/ มีลักษณะเสียงเป็น เสียงสูง-ตก [41] จุดเริ่มต้นของเสียงอยู่ในระดับสูง แล้วค่อย ๆ เปลี่ยนระดับตกลงมาเรื่อย ๆ จนถึงระดับต่ำสุด ในพยางค์ตาย ระดับเสียงจะมีระดับต่ำกว่าพยางค์เป็น แต่ในตอนท้ายพยางค์ระดับเสียงจะอยู่สูงกว่าพยางค์เป็น แต่ก็ยังคงอยู่ในระดับ [1] หน่วยเสียง /4/ จะปรากฏทั้งใน พยางค์เป็น และพยางค์ตาย

ตัวอย่าง /ka:ŋ⁴/ - [kaaŋ41] ค่าง
 /ka:p⁴/ - [kaap41] คาม

/5/ หน่วยเสียงสูง-ระดับ-ตก

หน่วยเสียงวรรณยุกต์ /5/ มีลักษณะเสียงเป็นเสียงสูง-ระดับ-ตก [442] จุดเริ่มต้นของเสียงอยู่ในระดับสูง (ต่ำกว่าจุดกำเนิดของเสียงสูง-ตก [41] เล็กน้อย) แล้วคงระดับนั้นมาเรื่อย ๆ จึงค่อย ๆ เปลี่ยนระดับตกลงมาจนถึงระดับต่ำ หน่วยเสียง /5/ จะปรากฏเฉพาะในพยางค์เป็น

ตัวอย่าง /ka:n⁵/ - [kaan442] ก้าน

/6/ หน่วยเสียงสูง

หน่วยเสียงวรรณยุกต์ /6/ มีเสียงย่อย 2 เสียง คือ เสียงสูง-ขึ้น [45]
ปรากฏเฉพาะในพยางค์เป็น และเสียงสูงระดับ [55] ปรากฏเฉพาะในพยางค์ตาย

ก. เสียงสูง-ขึ้น [45] คือเสียงวรรณยุกต์ที่มีจุดเริ่มต้นของเสียงอยู่ในระดับสูง
แล้วค่อย ๆ เลื่อนระดับสูงขึ้นอีก และในตอนท้ายพยางค์ระดับเสียงจะตกลงเล็กน้อย

ตัวอย่าง /ka:n⁶/ - [kaan45]

แท้

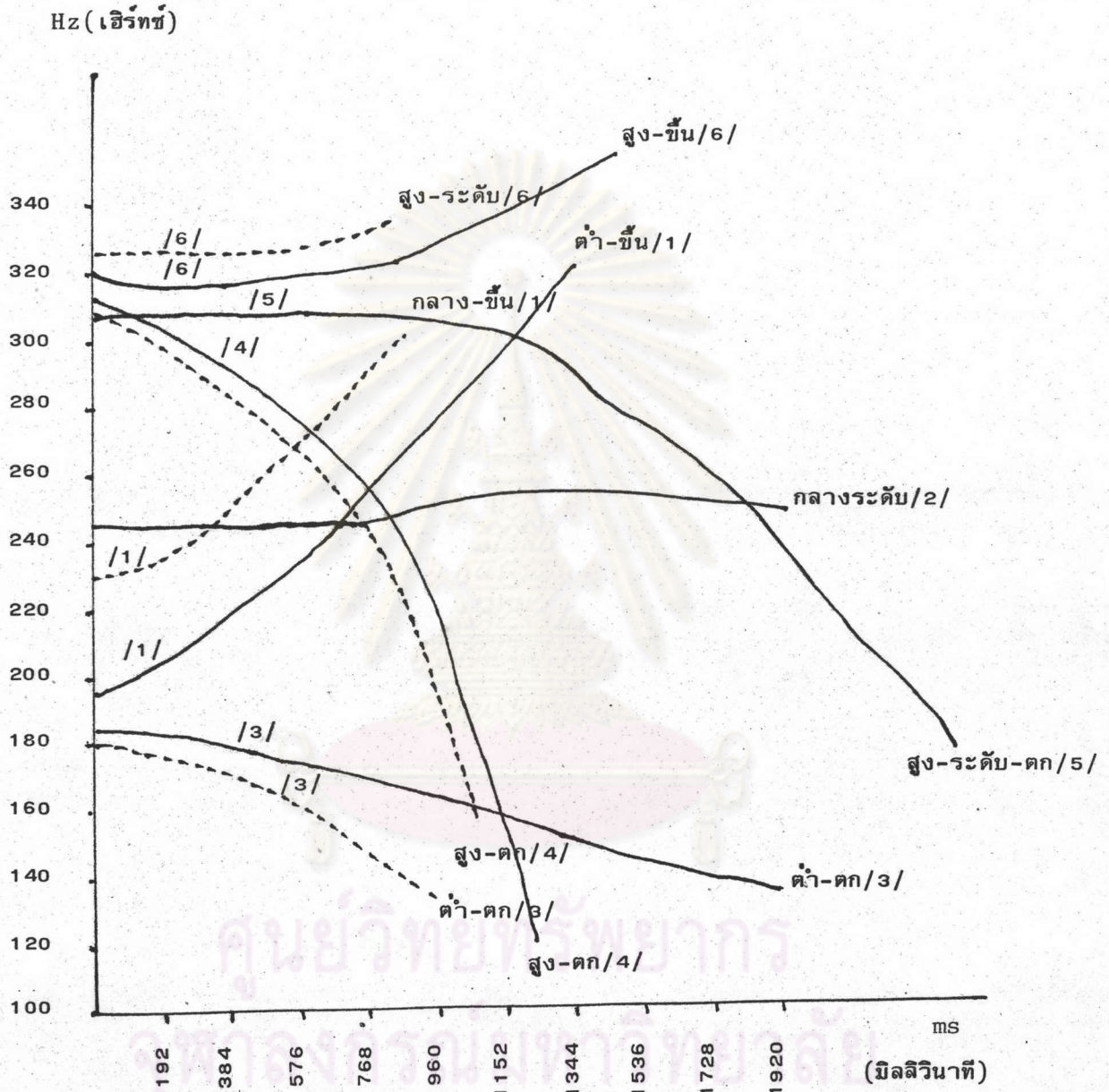
ข. เสียงสูงระดับ [55] คือเสียงวรรณยุกต์ที่มีจุดเริ่มต้นของเสียงอยู่ใน
ระดับสูง แล้วจบลงที่ระดับเดียวกัน

ตัวอย่าง /kat⁶/ - [kat55]

คัต

ศูนย์วิทยทรัพยากร
จุฬาลงกรณ์มหาวิทยาลัย

แผนภูมิที่ 3 แสดงลักษณะของเสียงวรรณยุกต์ในภาษาถิ่น เชียงใหม่ วนจากแผนภาพคลื่นเสียง



— แสดงลักษณะเสียงวรรณยุกต์ในพยางค์เป็น
 - - - แสดงลักษณะเสียงวรรณยุกต์ในพยางค์ตาย

เปรียบเทียบระบบเสียงภาษาถิ่นยวนสืคว์ ภาษาถิ่นยวนเส้าไห้ และภาษาถิ่น เชียงใหม่

4.1 เปรียบเทียบหน่วยเสียงพยัญชนะ

4.1.1 หน่วยเสียงพยัญชนะต้น

หน่วยเสียงพยัญชนะที่ปรากฏ เป็นพยัญชนะต้นในภาษาถิ่นยวนสืคว์ ภาษาถิ่นยวนเส้าไห้ และภาษาถิ่น เชียงใหม่ ต่างก็มี 21 หน่วยเหมือนกัน ดังนี้คือ

ตารางที่ 31 แสดงหน่วยเสียงพยัญชนะต้นในภาษาถิ่นยวนสืคว์ ภาษาถิ่นยวน เส้าไห้ และภาษาถิ่น เชียงใหม่

ประเภท ของเสียง	ที่เกิด	ริมฝีปาก	ริมฝีปาก -ฟัน	ปุ่ม * เหงือก	เพดานแข็ง	เพดานอ่อน	ช่อง เส้นเสียง
	คุณสมบัติ ของเสียง						
กัก	ไม่ก้อง ไม่มีกลุ่มลม	p-		t-	c-	k-	ʔ-
	ไม่ก้อง มีกลุ่มลม	ph-		th-	ch-	kh-	
	ก้อง		b-		d-		
เสียดแทรก	ไม่ก้อง		f-	s-			h-
นาสิก	ก้อง	m-		n-	ɲ-		ŋ-
ข้างลิ้น	ก้อง			l-			
กึ่งสระ	ก้อง		w-		j-	(w)	

* ในวิทยานิพนธ์เรื่อง "หน่วยเสียงของภาษาเชียงใหม่" ของ เบ็ญจวรรณ
สุนทรารณ ใช้คำว่า "หลังฟัน"

หน่วยเสียงพยัญชนะต้นที่ปรากฏเรียงกัน 2 หน่วย ภาษาถิ่นยวนสืคิ้ว
ภาษาถิ่นยวนเสาไห้ และภาษาถิ่นเชียงใหม่ มี /kw-/ และ /khw-/ ส่วนการ
เรียงหน่วยเสียงแบบ /tw-/ /cw-/ /ʔw-/ /sw-/ /nw-/ /pw-/
/ɲw-/ /lw-/ และ /jw-/ นั้นมีอยู่เฉพาะในภาษาถิ่นเชียงใหม่เท่านั้น ฉะนั้น
ภาษาถิ่นเชียงใหม่จึงมี แบบการเรียงหน่วยเสียงพยัญชนะต้น 2 หน่วย มากกว่าใน
ภาษาถิ่นยวนสืคิ้ว และภาษาถิ่นยวนเสาไห้ 9 แบบ

4.1.2 หน่วยเสียงพยัญชนะท้าย

หน่วยเสียงพยัญชนะที่ปรากฏ เป็นพยัญชนะท้ายในภาษาถิ่นยวนสืคิ้ว
ภาษาถิ่นยวนเสาไห้ และภาษาถิ่น เชียงใหม่ มี 9 หน่วยเหมือนกัน ดังนี้

ตารางที่ 32 แสดงหน่วยเสียงพยัญชนะท้ายในภาษาถิ่นยวนสืคิ้ว ภาษาถิ่นยวนเสาไห้
และภาษาถิ่น เชียงใหม่

ที่เกิด ลักษณะ ของหน่วยเสียง	ริมฝีปาก		ปุ่มเหงือก*		เพดานแข็ง		เพดานอ่อน		ช่องเส้นเสียง	
	ไม่ก้อง	ก้อง	ไม่ก้อง	ก้อง	ก้อง	ไม่ก้อง	ก้อง	ไม่ก้อง	ก้อง	ไม่ก้อง
1. กัก	-p		-t				-k			-ʔ
2. นาสึก		-m		-n				-ŋ		
3. กิ่งสระ		-w			-j					

* ในวิทยานิพนธ์เรื่อง "หน่วยเสียงของภาษาเชียงใหม่" ของ เบ็ญจวรรณ
สุนทรากุล ใช้คำว่า "หลังฟัน"

4.2 เปรียบเทียบหน่วยเสียงสระ

4.2.1 หน่วยเสียงสระเดี่ยว

หน่วยเสียงสระเดี่ยวในภาษาล้านยวนสีคิ้ว และ ภาษาล้านยวนเส้าไท

มี 10 หน่วยเหมือนกัน ดังนี้

ตารางที่ 33 แสดงหน่วยเสียงสระในภาษาล้านยวนสีคิ้ว และ ภาษาล้านยวนเส้าไท

ตำแหน่งของลิ้น	ลิ้นส่วนหน้า	ลิ้นส่วนกลาง (ค่อนข้างหลัง)	ลิ้นส่วนหลัง
ลักษณะของริมฝีปาก			
ระดับของลิ้น	ไม่ห่อ	ไม่ห่อ	ห่อ
สูง	i	ɨ	u
กลาง	e	ə	o
ต่ำ	ɛ	a a:	ɔ

ส่วนในภาษาล้าน เชียงใหม่มีหน่วยเสียงสระเดี่ยวมากกว่าหน่วยเสียงสระในภาษาล้านยวนสีคิ้ว และภาษาล้านยวนเส้าไท 8 หน่วย คือมีทั้งหมด 18 หน่วย ดังนี้คือ

ตารางที่ 34 แสดงหน่วยเสียงสระในภาษาล้าน เชียงใหม่

ตำแหน่งของลิ้น	ลิ้นส่วนหน้า	ลิ้นส่วนกลาง	ลิ้นส่วนหลัง
ลักษณะของริมฝีปาก			
ระดับของลิ้น	ไม่ห่อ	ไม่ห่อ	ห่อ
สูง	i i: ɨ ɨ:	ɨ ɨ:	u u:
กลาง	e e: ə ə:	ə ə:	o o:
ต่ำ	ɛ ɛ: a a:	a a:	ɔ ɔ:

หน่วยเสียงสระเดี่ยวที่ไม่มีในภาษาถิ่นยวนสีคิ้ว และ ภาษาถิ่นยวนเสาไห้
คือ หน่วยเสียงสระยาว 8 หน่วย ได้แก่ /i: e: ɛ: ɨ: ɔ: u: o: ɔ:/

4.2.2 หน่วยเสียงสระประสม หรือหน่วยเสียงสระเลื่อน

หน่วยเสียงสระประสม หรือ หน่วยเสียงสระเลื่อนใน
ภาษาถิ่นยวนสีคิ้ว มี 2 หน่วย คือ หน่วยเสียงสระ /ia/ /ua/ ส่วนหน่วยเสียง
สระประสมหรือสระเลื่อนในภาษาถิ่นยวนเสาไห้ และภาษาถิ่น เชียงใหม่ มี 3 หน่วย
เหมือนกันคือ หน่วยเสียงสระ /ia/ /ɨa/ /ua/ หน่วยเสียงสระที่ไม่ปรากฏใน
ภาษาถิ่นยวนสีคิ้วคือ /ɨa/

4.3 เปรียบเทียบหน่วยเสียงวรรณยุกต์

หน่วยเสียงวรรณยุกต์ใน ภาษาถิ่นยวนสีคิ้ว มี 5 หน่วย แต่หน่วยเสียง
วรรณยุกต์ในภาษาถิ่นยวนเสาไห้ และ ภาษาถิ่น เชียงใหม่มี 6 หน่วย หน่วยเสียงวรรณยุกต์
ดังกล่าวมีลักษณะเสียงดังนี้

ตารางที่ 35 แสดงลักษณะเสียงวรรณยุกต์ในภาษาถิ่นยวนสีคิ้ว ภาษาถิ่นยวนเสาไห้ และ
ภาษาถิ่น เชียงใหม่

	A	B	C	DS	DL
ยวนสีคิ้ว	✓	┐	┐	┐	┐
ยวนเสาไห้	✓	┐	┐	┐	┐
ถิ่น เชียงใหม่	✓	┐	┐	┐	┐
ยวนสีคิ้ว					
ยวนเสาไห้					
ถิ่น เชียงใหม่					
ยวนสีคิ้ว	┐				
ยวนเสาไห้	┐				
ถิ่น เชียงใหม่	┐				
ยวนสีคิ้ว		┐	┐	┐	┐
ยวนเสาไห้		┐	┐	┐	┐
ถิ่น เชียงใหม่		┐	┐	┐	┐

จากตารางแสดงลักษณะเสียงวรรณยุกต์สรุปได้ว่า

1. หน่วยเสียงวรรณยุกต์ภาษาถิ่นยวนสีคิ้ว ภาษาถิ่นยวนเสาไห้ และ ภาษาถิ่นเชียงใหม่ ที่เหมือนกันคือ หน่วยเสียง /1/ (แถว A ช่อง 1-2 และแถว DS ช่อง 1-3) ได้แก่ หน่วยเสียงขึ้น ซึ่งมีเสียงย่อย 2 เสียง คือ เสียงต่ำ-ขึ้น \vee และเสียงกลาง-ขึ้น \checkmark หน่วยเสียง /4/ (แถว B ช่อง 4 และแถว DL ช่อง 4) ได้แก่ หน่วยเสียงสูง-ตก \backslash และ หน่วยเสียง /5/ ในภาษาถิ่นยวนสีคิ้ว หรือ หน่วยเสียง /6/ ในภาษาถิ่นยวนเสาไห้ และในภาษาถิ่นเชียงใหม่ (แถว C ช่อง 4 และแถว DS ช่อง 4) ได้แก่ หน่วยเสียงสูง ซึ่งมีเสียงย่อย 2 เสียง คือ เสียงสูง-ขึ้น \checkmark และเสียงสูงระดับ Γ
2. หน่วยเสียงวรรณยุกต์ภาษาถิ่นยวนสีคิ้ว และ ภาษาถิ่นยวนเสาไห้ ที่เหมือนกัน คือ หน่วยเสียง /2/ (แถว A ช่อง 3-4) ได้แก่ หน่วยเสียงกลาง-ตก \backslash ส่วน หน่วยเสียงวรรณยุกต์ภาษาถิ่น เชียงใหม่นั้น หน่วยเสียง /2/ เป็นหน่วยเสียงกลางระดับ \vdash
3. หน่วยเสียงวรรณยุกต์ภาษาถิ่นยวนสีคิ้ว และ ภาษาถิ่นเชียงใหม่ที่คล้ายคลึงกันมาก คือ หน่วยเสียง /4/ ในภาษาถิ่นยวนสีคิ้ว (แถว C ช่อง 1-3) ได้แก่ หน่วยเสียงสูง-ตก \backslash กับหน่วยเสียง /5/ ในภาษาถิ่นเชียงใหม่ (แถว C ช่อง 1-3) ได้แก่ หน่วยเสียงสูง-ระดับ-ตก Γ หน่วยเสียงสูง-ตก เมื่อออกเสียง จุดเริ่มต้นของเสียงอยู่ในระดับสูง [4] แล้วลดระดับตกลงมาที่ระดับต่ำสุด [1] ทั้งนี้ ส่วนหน่วยเสียงสูง-ระดับ-ตก เมื่อออกเสียง จุดเริ่มต้นของเสียงอยู่ในระดับสูง [4] เช่นเดียวกัน แต่ยังคงระดับ [4] เช่นนั้นไว้ แล้วจึงค่อย ๆ ตกลงมาถึงระดับต่ำ [2] ส่วนหน่วยเสียงวรรณยุกต์ภาษาถิ่นยวน เสาไห้ นั้น เป็นหน่วยเสียง /5/ (แถว C ช่อง 1-3) ได้แก่ หน่วยเสียงกลางระดับ \vdash
4. หน่วยเสียงวรรณยุกต์ภาษาถิ่นยวนเสาไห้ และภาษาถิ่นเชียงใหม่ ที่เหมือนกันคือ หน่วยเสียง /3/ (แถว B ช่อง 1-3) ได้แก่ หน่วยเสียงต่ำ-ตก \backslash ส่วนภาษาถิ่นยวนสีคิ้วนั้น หน่วยเสียง /3/ เป็นหน่วยเสียงกลางระดับ \vdash

สรุปได้ว่าหน่วยเสียงวรรณยุกต์ภาษาถิ่นยวนสีคิ้ว มีลักษณะใกล้เคียงกับ หน่วยเสียงวรรณยุกต์ภาษาถิ่นยวนเสาให้มาก กล่าวคือ มีหน่วยเสียงที่เหมือนกัน 4 หน่วย และ ต่างกัน 2 หน่วย ในภาษาถิ่นยวนสีคิ้วมีหน่วยเสียงวรรณยุกต์ /1, 2, 4 (แถว B ช่อง 4 แถว DL ช่อง 4), 5/ เหมือนกับหน่วยเสียงวรรณยุกต์ /1, 2, 4, 6/ ในภาษาถิ่นยวนเสาให้ แต่มีหน่วยเสียงวรรณยุกต์ /3, 4 (แถว C ช่อง 1-3)/ ต่างกับหน่วยเสียงวรรณยุกต์ /3, 5/ ในภาษาถิ่นยวนเสาให้ ในทำนองเดียวกัน หน่วยเสียงวรรณยุกต์ภาษาถิ่นยวนเสาให้ ก็มีลักษณะใกล้เคียงกับหน่วยเสียงวรรณยุกต์ ภาษาถิ่นเชียงใหม่ กล่าวคือ มีหน่วยเสียงที่เหมือนกัน 4 หน่วย และ ต่างกัน 2 หน่วย คือ มีหน่วยเสียงวรรณยุกต์ /1, 3, 4, 6/ เหมือนกัน แต่มีหน่วยเสียงวรรณยุกต์ /2, 5/ ต่างกัน ส่วนหน่วยเสียงวรรณยุกต์ภาษาถิ่นยวนสีคิ้วกับภาษาถิ่นเชียงใหม่มี หน่วยเสียงที่เหมือนกัน 3 หน่วย คล้ายคลึงกัน 1 หน่วย และต่างกัน 2 หน่วย กล่าวคือ ในภาษาถิ่นยวนสีคิ้วมีหน่วยเสียงวรรณยุกต์ /1, 4 (แถว B ช่อง 4, แถว DL ช่อง 4), 5/ เหมือนกับหน่วยเสียงวรรณยุกต์ /1, 4, 6/ ในภาษาถิ่นเชียงใหม่ มีหน่วยเสียงวรรณยุกต์ /4 (แถว C ช่อง 1-3)/ คล้ายคลึงกับหน่วยเสียงวรรณยุกต์ /5/ ในภาษาถิ่น เชียงใหม่ และมีหน่วยเสียงวรรณยุกต์ /2, 3/ ต่างกัน

ศูนย์วิจัยทรัพยากร
จุฬาลงกรณ์มหาวิทยาลัย