



บรรณานุกรม

ภาษาไทย

หนังสือ

- กานดา ณ ถลาง. วิธีสอนภาษาอังกฤษกับหลักจิตวิทยา. กรุงเทพมหานคร: โรงพิมพ์พระจันทร์, 2519.
- คำรงราชานุภาพ, สมเด็จพระนางเจ้า. คติของฝรั่งเข้ามาเมืองไทย. พระนคร: โรงพิมพ์จักร, 2493.
- บุญเหลือ เทพยสุวรรณ, มล. รวมบทความเกี่ยวกับการเรียนการสอนภาษา. กรุงเทพมหานคร: โรงพิมพ์จุฬาลงกรณ์มหาวิทยาลัย, 2513.
- พลับพลึง มูลศิลป์. ความสัมพันธ์ไทย-ฝรั่งเศสสมัยอยุธยา. กรุงเทพมหานคร: บรรณกิจ, 2523.
- พวงเพ็ญ อินทรประวัติ. แนวคิดในการสอนภาษาอังกฤษ. เอกสารประกอบคำบรรยายวิชาวิธีสอนภาษาอังกฤษ มหาวิทยาลัยศรีนครินทรวิโรฒ สงขลา, 2520.
- พิตรวัลย์ โกวิทวดี และคนอื่น ๆ. รายงานผลการวิจัย เรื่องการเปรียบเทียบสัมฤทธิ์ผลทางการเรียนภาษาอังกฤษ แบบครูเป็นศูนย์กลางกับแบบนักเรียนเป็นศูนย์กลางของนักเรียนชั้นประถมศึกษาปีที่ 3 โรงเรียนสาธิตจุฬาลงกรณ์มหาวิทยาลัย (ฝ่ายประถม), 2524.
- ศรีวิชัย สุวรรณภักดี. การสอนภาษาอังกฤษ มหาวิทยาลัยศรีนครินทรวิโรฒ พิษณุโลก, 2522.
- ศึกษาธิการ, กระทรวง. กรมวิชาการ. คู่มือการอบรมครูหลักสูตรและสื่อการเรียนภาษาอังกฤษ ชั้นประถมศึกษาปีที่ 5. กรุงเทพมหานคร: อมรินทร์การพิมพ์. 2525.
- ศึกษานิเทศก์, หน่วย. กรมสามัญศึกษา. กระทรวงศึกษาธิการ. คู่มือการสอนภาษาอังกฤษ. อันดับที่ 22 โรงพิมพ์ศาสนา, 2522.
- สุไร พงษ์ทองเจริญ. วิธีสอนภาษาอังกฤษวิชาชุดครูประกาศนียบัตรวิชาการศึกษา, กรุงเทพมหานคร: โรงพิมพ์คุรุสภา, 2519.
- _____ . วิธีสอนภาษาอังกฤษเป็นภาษาที่สอง. กรุงเทพมหานคร: โรงพิมพ์คุรุสภา, 2520.
- _____ . วิธีสอนภาษาอังกฤษสำหรับผู้เริ่มเรียน. กรุงเทพมหานคร: โรงพิมพ์ประมวลศิลป์, 2526.
- อุทัย ภิรมย์ริน และ เพ็ญศรี รังสิยากุล. ข. ปัญหาการสอนภาษาอังกฤษแก่ผู้เริ่มเรียน, กรุงเทพมหานคร: โรงพิมพ์มหาวิทยาลัยรามคำแหง, 2521.

บทความ

กัญญา สินธวานนท์. "ภาษาอังกฤษนั้นสำคัญไฉน." วารสารครุศาสตร์ 1 (ธันวาคม-มีนาคม 2515):1.

กานดา ณ ถลาง. "ความมุ่งหมายในการเรียนภาษาอังกฤษ." วารสารวิสามัญศึกษา 1 (พฤษภาคม 2510):12.

ญาติ ไหวดี. "ความเป็นมาของการสอนภาษาอังกฤษของไทย" วิทยาสาร 29 (2) (มกราคม-2521) : 32-33.

บุญชม ศรีสะอาด. "ลักษณะของครูที่สอนดี" ประชาศึกษา 33 (สิงหาคม 2525) :5-6.

บุญเหลือ เทพยสุวรรณ, มล. "รายงานของคณะกรรมการประสานงานระดับชาติเกี่ยวกับการเรียนการสอนภาษาอังกฤษ 13 พฤษภาคม 2518". ภาษาสร้างสรรค์ 5 (พฤศจิกายน 2518):97.

มาลินี จันทวิมล. "สิ่งที่ช่วยให้การเรียนการสอนภาษาอังกฤษประสบความสำเร็จและสาเหตุที่ทำให้ประสบความสำเร็จล้มเหลว." วารสารครุศาสตร์ 8 (กรกฎาคม-สิงหาคม 2521): 44-101.

เอกสารอื่น ๆ

กัญญา สินธวานนท์. "เป้าหมายและแนวปฏิบัติเกี่ยวกับการสอนภาษาต่างประเทศในระดับต่าง ๆ" รายงานการสัมมนาเรื่องนโยบายและการพัฒนาการสอนภาษาในสถาบันอุดมศึกษา ม.ป.ท., ม.ป.ป..

กานดา จรดล. "การศึกษาความรู้และความต้องการในการปรับปรุงการสอนของครูภาษาอังกฤษ ชั้นประถมศึกษาปีที่ 5 ในจังหวัดจันทบุรี" วิทยานิพนธ์ปริญญาครุศาสตร์มหาบัณฑิต ภาควิชาประถมศึกษา บัณฑิตวิทยาลัย จุฬาลงกรณ์มหาวิทยาลัย, 2529.

จันทร์ คุปตะวาทีน. "ความคิดเห็นของครูภาษาอังกฤษต่อปัญหาการสอนระดับประถมศึกษาตอนปลาย ในโรงเรียนสังกัดกรมสามัญศึกษา กรุงเทพมหานคร." วิทยานิพนธ์ปริญญาครุศาสตร์มหาบัณฑิต ภาควิชาประถมศึกษา บัณฑิตวิทยาลัย จุฬาลงกรณ์มหาวิทยาลัย, 2521.

จารุพรรณ พุกเกษยาชีวะ. "การสำรวจสาเหตุที่ผู้ปกครองส่งบุตรหลานเข้าศึกษาในโรงเรียนในความอำนวยการของนักบวชโปรเตสแตนต์." วิทยานิพนธ์ปริญญาครุศาสตร์มหาบัณฑิต บัณฑิตวิทยาลัย จุฬาลงกรณ์มหาวิทยาลัย, 2511.

- ชนะ อนุสมบุญ. "ความคิดเห็นของผู้บริหารและครูเกี่ยวกับการบริหารงานบุคคลของโรงเรียน
คาทอลิกในกรุงเทพมหานคร." วิทยานิพนธ์ปริญญาครุศาสตร์มหาบัณฑิต ภาควิชา
บริหารการศึกษา บัณฑิตวิทยาลัย จุฬาลงกรณ์มหาวิทยาลัย, กรุงเทพมหานคร, 2526.
- ธีรวัชร ภูมิ และคณะ. ระบบบริหารการศึกษาของไทย. รายงานการศึกษาวិชา 416 603
ระบบบริหารการศึกษาของไทย ภาควิชาบริหารการศึกษา คณะครุศาสตร์ จุฬาลงกรณ์-
มหาวิทยาลัย, 2524.
- ธีระพงษ์ เก่งอินทร์. "ปัญหาและความต้องการเพื่อปรับปรุงการสอนภาษาอังกฤษของครูในจังหวัด
ตรัง." วิทยานิพนธ์ปริญญาครุศาสตร์มหาบัณฑิต บัณฑิตวิทยาลัย จุฬาลงกรณ์มหาวิทยาลัย,
2525.
- นิพนธ์ จุฑามาศ. "การสำรวจมูลเหตุจูงใจที่ผู้ปกครองส่งบุตรหลานเข้าเรียนในโรงเรียนราษฎร์
จังหวัดพระนคร ปีการศึกษา 2508." วิทยานิพนธ์ปริญญาบัณฑิต คณะครุศาสตร์
จุฬาลงกรณ์มหาวิทยาลัย, 2508.
- แน่นน้อย เพียรสุขสวัสดิ์. "เปรียบเทียบผลสัมฤทธิ์การสะกดคำภาษาอังกฤษของนักเรียนชั้นประถม
ศึกษาปีที่ 5 ระหว่างการสอนแบบใช้เกมและแบบธรรมคา." วิทยานิพนธ์ปริญญา.
ครุศาสตร์มหาบัณฑิต บัณฑิตวิทยาลัย จุฬาลงกรณ์มหาวิทยาลัย, 2526.
- บรรเลง ทรรทรานนท์. "ความสัมพันธ์ระหว่างผลสัมฤทธิ์ในหมวดวิชาบังคับทางการศึกษา
หมวดวิชาภาษาอังกฤษ กับ ผลการฝึกสอนของนักศึกษาคณะศึกษาศาสตร์ มหาวิทยาลัย-
เชียงใหม่." วิทยานิพนธ์ปริญญาครุศาสตร์มหาบัณฑิต แผนกวิชามัธยมศึกษา บัณฑิต-
วิทยาลัย จุฬาลงกรณ์มหาวิทยาลัย, 2518.
- ประทีป มารัติน โกลมมาศ, ภราดา. คำกล่าวรายงาน (เอกสารอักษรสำนาน) เปิดประชุม
สวางคนิवास, 1974, 1975 (ตุลาคม 2517).
- ประเสริฐ ว่องวัจนะ. "การนำเสนอรูปแบบการเสริมสมรรถภาพครูภาษาอังกฤษในโรงเรียน
ประถมศึกษา สังกัดกรุงเทพมหานคร." วิทยานิพนธ์ปริญญาครุศาสตร์มหาบัณฑิต
บัณฑิตวิทยาลัย จุฬาลงกรณ์มหาวิทยาลัย, 2528.
- ฝ่ายการศึกษา, อัครสังฆมณฑลกรุงเทพฯ. "รายงานการประชุมใหญ่สามัญ ครั้งที่ 1/2530-
นครปฐม: วิทยาลัยแสงธรรม, 2530.

- พรทิพา เหลืองวัฒนาภิจ. "ปัญหาการใช้สื่อทัศนูปกรณ์ในการสอนวิชาภาษาอังกฤษ ระดับชั้นมัธยมศึกษาปีที่ 1 ของโรงเรียนรัฐบาลในเขตกรุงเทพมหานคร." วิทยานิพนธ์ปริญญา-
ครุศาสตร์มหาบัณฑิต ภาควิชาโสตทัศนศึกษา บัณฑิตวิทยาลัย จุฬาลงกรณ์มหาวิทยาลัย,
2522.
- พรรณภา พลบัว. "การเปรียบเทียบการรู้ความหมายคำศัพท์ภาษาอังกฤษของนักเรียนชั้นประถม-
ศึกษาปีที่ 5 ในเมืองและชนเมือง." วิทยานิพนธ์ปริญญาครุศาสตร์มหาบัณฑิต ภาควิชา-
ประถมศึกษา บัณฑิตวิทยาลัย จุฬาลงกรณ์มหาวิทยาลัย, 2526.
- พิตรวัลย์ โกวิทวิท. "กิจกรรมเสริมการเรียนการสอนภาษาอังกฤษ." โครงการอบรมเสริม
สมรรถภาพครูประถมศึกษา ครั้งที่ 1 ภาควิชาประถมศึกษา คณะครุศาสตร์ จุฬาลงกรณ์-
มหาวิทยาลัย, 2524.
- พิมพา นาคสุข. "ปัญหาการสอนภาษาอังกฤษในโรงเรียนประถมศึกษา สังกัดกรุงเทพมหานคร." วิทยานิพนธ์ปริญญาครุศาสตร์มหาบัณฑิต บัณฑิตวิทยาลัย จุฬาลงกรณ์มหาวิทยาลัย,
2527.
- ยุวดี ทองคำวรรณ. "การสำรวจความคิดเห็นของครูโรงเรียนสาธิต (มัธยม) จุฬาลงกรณ์-
มหาวิทยาลัย ที่สอนภาษาต่างประเทศ (อังกฤษและฝรั่งเศส) ต่อวิธีการสอนภาษา
ตามหลักภาษาศาสตร์." วิทยานิพนธ์ปริญญาครุศาสตร์บัณฑิต จุฬาลงกรณ์มหาวิทยาลัย,
2512.
- รวงทอง คำรงสุกิจ. "ความคิดเห็นของครูผู้บริหารโรงเรียนสังกัดสำนักงานคณะกรรมการ
ประถมศึกษาจังหวัดพระนครศรีอยุธยา." วิทยานิพนธ์ปริญญาครุศาสตร์มหาบัณฑิต
ภาควิชาประถมศึกษา บัณฑิตวิทยาลัย จุฬาลงกรณ์มหาวิทยาลัย, 2525.
- วิทยา คู่วิรัตน์, บาทหลวง. "การศึกษาปัญหาเกี่ยวกับกระบวนการบริหารโรงเรียนคาทอลิก
อัครสังฆมณฑลกรุงเทพมหานคร." วิทยานิพนธ์ปริญญาครุศาสตร์มหาบัณฑิต ภาควิชา-
บริหารการศึกษา บัณฑิตวิทยาลัย จุฬาลงกรณ์มหาวิทยาลัย, 2530.
- วิภา เลค. "ความคิดเห็นของผู้บริหารและครูเกี่ยวกับพฤติกรรมภาวะผู้นำของครูใหญ่โรงเรียน-
คาทอลิก ในเขตกรุงเทพมหานคร." วิทยานิพนธ์ปริญญาครุศาสตร์มหาบัณฑิต ภาควิชา-
บริหารการศึกษา บัณฑิตวิทยาลัย จุฬาลงกรณ์มหาวิทยาลัย, 2526.
- ศึกษาธิการ, กระทรวง. "คำสั่งกระทรวงศึกษาธิการที่ วท.154/2523 เรื่อง เพิ่มวิชาภาษา-
อังกฤษในหลักสูตรประถมศึกษา พุทธศักราช 2521." 2 เมษายน 2523.

ศึกษาธิการ, กระทรวง. "คำสั่งกระทรวงศึกษาธิการที่ รก.520/2523 เรื่องให้เพิ่มเวลา
เรียนในหลักสูตรประถมศึกษา พุทธศักราช 2521 ชั้นประถมศึกษาปีที่ 5-6."
3 พฤศจิกายน 2523.

สุเทพ ทองมังกร. "การศึกษาความคาดหวังของผู้ปกครองที่มีต่อโรงเรียนและสภาพที่เป็นจริง
ของโรงเรียนคาทอลิกในกรุงเทพมหานคร." วิทยานิพนธ์ปริญญาครุศาสตรมหาบัณฑิต
ภาควิชาบริหารการศึกษา บัณฑิตวิทยาลัย จุฬาลงกรณ์มหาวิทยาลัย, 2529.

สุนันทา กุรุงพันธ์. "ความคิดเห็นของครูภาษาอังกฤษในเขตการศึกษา 12 เกี่ยวกับความ
ต้องการการนิเทศการสอน ตามหลักสูตรมัธยมศึกษาตอนปลาย พุทธศักราช 2524."
วิทยานิพนธ์ปริญญาครุศาสตรมหาบัณฑิต ภาควิชามัธยมศึกษา บัณฑิตวิทยาลัย
จุฬาลงกรณ์มหาวิทยาลัย, 2524.

สุนนเกียรติ แก่นมณี. "การประเมินผลการทดลองใช้หลักสูตรวิชาภาษาอังกฤษชั้นประถมศึกษาปีที่ 5."
วิทยานิพนธ์การศึกษามหาบัณฑิต มหาวิทยาลัยศรีนครินทรวิโรฒ ประสานมิตร, 2524.

อาจิณ มารีประสิทธิ์. "การสำรวจสาเหตุที่ผู้ปกครองส่งบุตรหลานเข้าศึกษาในโรงเรียนในความ
อำนวยการของคณะนักบวชคาทอลิก." วิทยานิพนธ์ปริญญาบัณฑิตครุศาสตร์ จุฬาลงกรณ์-
มหาวิทยาลัย, 2508.

อำภา โขกิจจิ. "ครูกับการสอนภาษาอังกฤษในชั้นมัธยมศึกษาในโรงเรียนราษฎร์." วิทยานิพนธ์
ปริญญาบัณฑิตครุศาสตร์ จุฬาลงกรณ์มหาวิทยาลัย, 2503.

ภาษาอังกฤษ

Books

Bishop, Russell Harold. "Foreign Language in the Elementary school:
A Study of Methods in Selected Areas of Oregon." Dissertation
Abstracts 27 (January 1971):2093-2094.

Bumpass, Faye L. Teaching Young Students English as a Foreign Language.
New York. American Book Co., 1963.

Finocchiaro, Mary. Teaching Children Foreign Language. New York:
McGraw-Hill Book Co., 1969.

Hannarkin, Vilas. A Handbook in English Language Teaching Methods For Thai Teacher Trainers. Pitsanuloke: Department of English the College of Education, 1970.

Penfield, Wilder. "A Consideration of the Neurophysiological Machanism of Speech and Some Educational Consequences." Bulletin of the American Academy of Arts and Sciences. 5 (February 1953): 199-214.

Phillips, E Lakin, and Wiener, Daniel N. Disciptine, Achievement And Mental Health 2d ed New Jersey: Prentice Hall, 1972.

River. Wilga M. Teaching Foreign : Language Skills. London: The University of Chicaco Press, 1972.

Robinson, Kenneth. English Teaching in South East Asia. London : Evans Brother, 1960.

Settle, Webb Geraldine. "A Conflict Situations and Solution Instrument For Parents and Elementary Principles." Dissertation Abstract 29. 4 (1968). P.1089-A.

Van Bryce, Syoc. แนะวิธีสอนภาษาอังกฤษตามหลักภาษาศาสตร์สำหรับประเทศไทย. แปล โดย คมคาย จงเจริญสุข, ม.ป.ป..

Other Meterials

Office of the National Education Council, The English Language Center of the University Development Commission. Proposals for Improvement of English Instruction in Thailand. Bangkok, 1971.



ภาคผนวก

ศูนย์วิทยทรัพยากร
จุฬาลงกรณ์มหาวิทยาลัย



รายนามผู้ทรงคุณวุฒิ

ภคินีภาณุจนา สุภประเสริฐ

ผู้จัดการและอาจารย์ใหญ่ โรงเรียนช่างศาครูส์คอนแวนต์

ผู้ช่วยศาสตราจารย์ควงเคื่อน แสงชัย

อาจารย์ภาควิชาประถมศึกษา คณะครุศาสตร์ จุฬาลงกรณ์มหาวิทยาลัย

ผู้ช่วยศาสตราจารย์ประนอม สุรัสวดี

อาจารย์ภาควิชาประถมศึกษา

คณะครุศาสตร์ จุฬาลงกรณ์มหาวิทยาลัย

อาจารย์นันทพร เลาทบุตร

ศึกษานิเทศก์ด้านการสอนภาษาอังกฤษ สำนักงานคณะกรรมการการศึกษาเอกชน

อาจารย์กมลเลิศ กุมารี่

อาจารย์หัวหน้าสายวิชาภาษาอังกฤษ โรงเรียนเซนต์หลุยส์ศึกษา

ศูนย์วิทยพัทยากร
จุฬาลงกรณ์มหาวิทยาลัย

ภาคผนวก ก.

สภาพปัจจุบันและการบริหารโรงเรียนของอัครสังฆมณฑลกรุงเทพฯ

สภาพปัจจุบันของโรงเรียนของอัครสังฆมณฑลกรุงเทพฯ

ในปัจจุบันอัครสังฆมณฑลกรุงเทพฯ มีโรงเรียนในปกครองทั้งสิ้น 37 โรงเรียน ซึ่งอยู่ในความดูแลของสำนักงานคณะกรรมการการศึกษาเอกชน กระทรวงศึกษาธิการ ในโรงเรียนของอัครสังฆมณฑลกรุงเทพฯ มีการจัดการศึกษาในระดับต่าง ๆ กันดังนี้คือ

1. มีการจัดการศึกษาตั้งแต่ระดับอนุบาลถึงระดับชั้นประถมศึกษาปีที่ 6 จำนวน 7 โรงเรียน ได้แก่

โรงเรียนสามัคคีสงเคราะห์	โรงเรียนพระแม่สกลสงเคราะห์
โรงเรียนตรีมิตรวิทยา	โรงเรียนสิงห์ประสาทวิทยา
โรงเรียนคาราสุมทร	โรงเรียนอัมมาลัย
โรงเรียนมอสโกพิทักซ์	

2. มีการจัดการศึกษาตั้งแต่ระดับอนุบาลถึงระดับชั้นมัธยมศึกษาปีที่ 3 จำนวน 27 โรงเรียน ได้แก่

โรงเรียนกุหลาบวิทยา	โรงเรียนกุหลาบวัฒนา
โรงเรียนเซนต์หลุยส์ศึกษา	โรงเรียนวิริยาลัย
โรงเรียนอัสสัมชัญศึกษา	โรงเรียนเปรมฤดีศึกษา
โรงเรียนราฟาแอล	โรงเรียนคอนเซ็ปชัน
โรงเรียนแม่พระฟาติมา	โรงเรียนโยนออฟอาร์ค
โรงเรียนพระมารดานิจจานุเคราะห์	โรงเรียนเซนต์เทเรซา
โรงเรียนมาเรียลัย	โรงเรียนเซนต์แอนโทนี
โรงเรียนพระวิสุทธิวงศ์	โรงเรียนมารดานฤมล
โรงเรียนนักบุญเปโตร	โรงเรียนไตรราชวิทยา
โรงเรียนประสาทศิลป์	โรงเรียนราษฎร์สงเคราะห์
โรงเรียนราษฎร์บำรุงศิลป์	โรงเรียนแสงทองวิทยา
โรงเรียนช่างตากรัฐศึกษา	โรงเรียนประชานารด

โรงเรียนมาลาสวรรค์

โรงเรียนแม่พระประจักษ์ (กรุงเทพฯ)

โรงเรียนแม่พระประจักษ์ (สุพรรณบุรี)

3. มีการจัดการศึกษาตั้งแต่ระดับอนุบาลถึงระดับมัธยมศึกษาปีที่ 6 จำนวน 1 โรงเรียน คือ โรงเรียนยอเซฟอุปถัมภ์
4. มีการจัดการศึกษาในระดับอาชีวศึกษา จำนวน 2 โรงเรียน คือ โยนออฟอาร์ค-พาณิชย์การ และวิริยะพาณิชย์

การบริหารโรงเรียนของอัครสังฆมณฑลกรุงเทพฯ

โรงเรียนของอัครสังฆมณฑลกรุงเทพฯ จำนวน 37 โรงเรียน บริหารงานโดยฝ่ายการศึกษาในโรงเรียนของอัครสังฆมณฑลกรุงเทพฯ ซึ่งมีคณะกรรมการบริหารฝ่ายการศึกษา ทำหน้าที่วางนโยบาย วัตถุประสงค์ของการศึกษา และกำหนดแนวทางในการจัดการออกเป็นแผนกต่าง ๆ 5 แผนก ดังนี้คือ

1. แผนกวิชาการและการจัดอบรม
2. แผนกการบริหารและบุคคล
3. แผนกธุรการและการเงิน
4. แผนกบริการเกี่ยวกับอุปกรณ์การศึกษา
5. แผนกการสอนคำสอนและจริยธรรม

ในแต่ละแผนกประกอบด้วย หัวหน้าแผนกและผู้ร่วมงาน ทำหน้าที่ศึกษา วางแผนงาน และดำเนินงานตามโครงการของแผนกร่วมกัน เพื่อให้งานดำเนินไปอย่างมีประสิทธิภาพ

การดำเนินการบริหาร ฝ่ายการศึกษาในโรงเรียนของอัครสังฆมณฑลกรุงเทพฯ ได้ดำเนินการบริหารงานตามขั้นตอนดังนี้คือ

1. ผู้อำนวยการฝ่ายการศึกษารับนโยบายและแผนงานของอัครสังฆมณฑลกรุงเทพฯ มาดำเนินการ
2. จัดตั้งคณะกรรมการฝ่ายการศึกษา ซึ่งประกอบด้วยฆาตหลวงของผู้บริหารโรงเรียนต่าง ๆ ของอัครสังฆมณฑลกรุงเทพฯ และหัวหน้าแผนกต่าง ๆ ในฝ่ายการศึกษาเป็นกรรมการ โดยมีผู้อำนวยการฝ่ายการศึกษาเป็นประธานกรรมการ และมีการประชุมกันปีละ 2 ครั้ง

3. จัดตั้งคณะกรรมการจัดการศึกษา ซึ่งประกอบด้วย

ผู้อำนวยการฝ่ายการศึกษา	เป็นประธานกรรมการ
หัวหน้าแผนกต่าง ๆ	เป็นกรรมการ
บาทหลวง ผู้แทนจากเขตการศึกษาต่าง ๆ 6 เขต	เป็นกรรมการ
ภคินี ผู้แทนจากคณะพระหฤทัย	เป็นกรรมการ
ภคินี ผู้แทนจากคณะเซนต์ปอล เดอ ชาร์ตร	เป็นกรรมการ
ภคินี ผู้แทนจากคณะอัสสัมชัญ	เป็นกรรมการ
ภคินี ผู้แทนจากคณะพระแม่ไม้มลทิน (พระแม่มาลี)	เป็นกรรมการ

และมีการประชุมคณะกรรมการจัดการศึกษา โดยผู้อำนวยการฝ่ายการศึกษาเป็นผู้เรียกประชุม และกำหนดระเบียบวาระการประชุมตามความเหมาะสม

4. ผู้อำนวยการฝ่ายการศึกษา ทำหน้าที่ประสานงานกับฝ่ายอื่น ๆ องค์การ และหน่วยราชการที่เกี่ยวข้อง

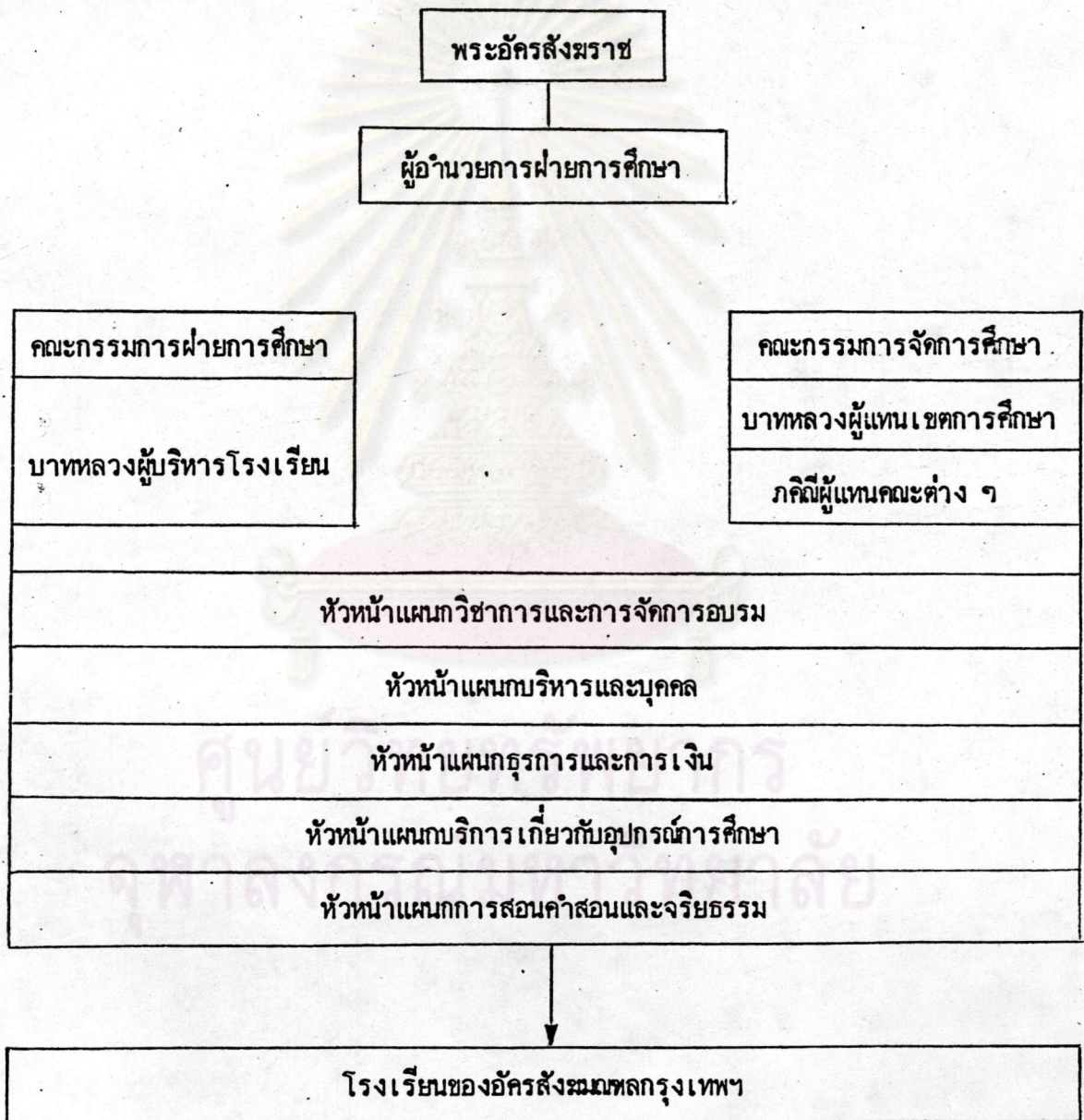
5. ผู้อำนวยการฝ่ายการศึกษา ทำหน้าที่แต่งตั้งหัวหน้าแผนกต่าง ๆ ซึ่งจะจบภาระการทำงานในหน้าที่ลงพร้อมกับผู้อำนวยการฝ่ายการศึกษา

ศูนย์วิทยทรัพยากร
จุฬาลงกรณ์มหาวิทยาลัย

โครงสร้างการบริหารงานฝ่ายการศึกษาในโรงเรียนของอัครสังฆมณฑลกรุงเทพฯ
ปรากฏในแผนภูมิที่ 1 ดังต่อไปนี้

แผนภูมิที่ 1

โครงสร้างการบริหารงาน
ฝ่ายการศึกษาในโรงเรียนของอัครสังฆมณฑลกรุงเทพฯ



รายชื่อโรงเรียนของอัครสังฆมณฑลกรุงเทพฯ แบ่งตามเขตการศึกษา 6 เขตดังนี้คือ
เขตที่ 1 มีจำนวน 9 โรงเรียนได้แก่

- | | |
|---------------------|-------------------|
| 1. กุหลาบวิทยา | 2. กุหลาบวัฒนา |
| 3. เซนต์หลุยส์ศึกษา | 4. วิริยะพาณิชย์ |
| 5. เปรมฤดีศึกษา | 6. วิริยาลัย |
| 7. สามัคคีสงเคราะห์ | 8. อัสสัมชัญศึกษา |
| 9. ราฟาแอล | |

เขตที่ 2 มีจำนวน 5 โรงเรียนได้แก่

- | | |
|---------------------------|--------------------------|
| 1. คอนเซ็ปชัน | 2. แม่พระฟาติมา |
| 3. โยนออฟอาร์ค | 4. โยนออฟอาร์คพาณิชย์การ |
| 5. พระมารดานิจจานุเคราะห์ | |

เขตที่ 3 มีจำนวน 5 โรงเรียน ได้แก่

- | | |
|------------------------------|-----------------|
| 1. ช่างตากรู้ศึกษา | 2. ศรีมิตรวิทยา |
| 3. แม่พระประจักษ์ (กรุงเทพฯ) | 4. ประชานารถ |
| 5. แม่พระสกลสงเคราะห์ | |

เขตที่ 4 มีจำนวน 6 โรงเรียนได้แก่

- | | |
|-------------------|--------------|
| 1. เซนต์เทเรซา | 2. มาเรียลัย |
| 3. เซนต์แอนโทนี่ | 4. ทาราสมุทร |
| 5. พระวิสุทธิวงศ์ | 6. มารคานฤมล |

เขตที่ 5 มีจำนวน 4 โรงเรียน ได้แก่

- | | |
|-----------------|------------------|
| 1. บอสโกพิทักษ์ | 2. ยอแซฟอุปถัมภ์ |
| 3. นักบุญเปโตร | 4. อัมมาลัย |

เขตที่ 6 มีจำนวน 8 โรงเรียน ได้แก่

- | | |
|---------------------|--------------------------------|
| 1. ไตรราชวิทยา | 2. ประสาทศิลป์ |
| 3. มาลาสวรรค์ | 4. ราษฎร์สงเคราะห์ |
| 5. ราษฎร์บำรุงศิลป์ | 6. สิ่งปรีประสาทวิทยา |
| 7. แสงทองวิทยา | 8. แม่พระประจักษ์ (สุพรรณบุรี) |

ภาคผนวก ข.
จดหมายขอความร่วมมือจากฝ่ายต่าง ๆ



ศูนย์วิทยทรัพยากร
จุฬาลงกรณ์มหาวิทยาลัย

ที่ ทม 0309/1123

บัณฑิตวิทยาลัย จุฬาลงกรณ์มหาวิทยาลัย
ถนนพญาไท กรุงเทพฯ 10500

2 กุมภาพันธ์ 2531

เรื่อง ขอความร่วมมือในการวิจัย

เรียน ผู้อำนวยการฝ่ายการศึกษาในโรงเรียนของอัครสังฆมณฑล กรุงเทพฯ

สิ่งที่ส่งมาด้วย 1. แบบสอบถามและแบบสัมภาษณ์
2. รายชื่อโรงเรียน

เนื่องด้วย น.ส.อริยา ลีระกุล นิสิตชั้นปริญญามหาบัณฑิต ภาควิชาประถมศึกษา กำลังดำเนินการวิจัยเพื่อเสนอเป็นวิทยานิพนธ์เรื่อง "ความคิดเห็นของผู้ปกครอง ครูผู้สอนภาษาอังกฤษ และผู้บริหารเกี่ยวกับการเรียนการสอนภาษาอังกฤษชั้นประถมศึกษาปีที่ 1 ในโรงเรียนของอัครสังฆมณฑล กรุงเทพฯ" โดยมี รองศาสตราจารย์ ปานตา ไข่เทียมวงศ์ เป็นอาจารย์ที่ปรึกษา ในการนี้ นิสิตจำเป็นต้องเก็บรวบรวมข้อมูลต่าง ๆ ที่เกี่ยวข้องโดยการแจกแบบสอบถามแก่ครูผู้สอนภาษาอังกฤษและผู้ปกครอง และแจกแบบสอบถามแก่ผู้บริหารโรงเรียน และผู้ปกครองนักเรียนชั้นประถมศึกษาปีที่ 1 โรงเรียนของอัครสังฆมณฑล กรุงเทพฯ

จึงเรียนมาเพื่อขอความอนุเคราะห์จากท่านได้โปรดอนุญาตให้ น.ส.อริยา ลีระกุล ได้เก็บรวบรวมข้อมูลดังกล่าวเพื่อประโยชน์ทางวิชาการด้วย จักเป็นพระคุณยิ่ง

ขอแสดงความนับถือ

(ศาสตราจารย์ ดร.ถาวร วัชรากัย)

คณบดีบัณฑิตวิทยาลัย

แผนกมาตรฐานการศึกษา

โทร.2150895-9

ฝ่ายการศึกษา

โรงเรียนของอัครสังฆมณฑลกรุงเทพฯ

วันที่ 8 กุมภาพันธ์ พ.ศ.2531

เรื่อง กรุณาอำนวยความสะดวกในการเก็บข้อมูลเพื่อการวิจัย

เรียน ท่านผู้บริหารโรงเรียน

สิ่งที่ส่งมาด้วย สำเนาจดหมายจากบัณฑิตวิทยาลัย จุฬาลงกรณ์มหาวิทยาลัย ที่ ทม 0309/1123

ตามที่บัณฑิตวิทยาลัย จุฬาลงกรณ์มหาวิทยาลัย ได้มีหนังสือแจ้งว่า น.ส.อริยา ลีระกุล นิสิตชั้นปริญญาโทบัณฑิต คณะครุศาสตร์ จุฬาลงกรณ์มหาวิทยาลัย กำลังทำวิทยานิพนธ์ เรื่อง "ความคิดเห็นของผู้ปกครอง ครูผู้สอนภาษาอังกฤษ และผู้บริหารเกี่ยวกับการเรียนการสอนภาษาอังกฤษชั้นประถมศึกษาปีที่ 1 ในโรงเรียนของอัครสังฆมณฑลกรุงเทพฯ" โดยมี รองศาสตราจารย์ ปานตา ไข่เทียมวงศ์ เป็นอาจารย์ที่ปรึกษา ซึ่งนิสิตจำเป็นต้องเก็บรวบรวมข้อมูลใน 3 ระดับ จากโรงเรียนของท่าน คือ

1. ผู้บริหารโรงเรียน
2. ครูผู้สอนภาษาอังกฤษชั้นประถมศึกษาปีที่ 1
3. ผู้ปกครองนักเรียนชั้นประถมศึกษาปีที่ 1

ฝ่ายการศึกษาในโรงเรียนของอัครสังฆมณฑลกรุงเทพฯ เห็นว่า งานวิจัยชิ้นนี้จะเป็น ข้อมูลที่มีประโยชน์แก่การบริหารการศึกษาของฝ่ายการศึกษาในโรงเรียนฯ ในอนาคต จึงขอความร่วมมือจากท่านให้อำนวยความสะดวกและช่วยเหลือในสถิติในการเก็บข้อมูลทั้ง 3 ระดับ โดยกรุณาให้ข้อมูลที่ตรงตามความเป็นจริงแก่นิสิตในการนี้ด้วย

ฝ่ายการศึกษาในโรงเรียนหวังในความร่วมมืออย่างดียิ่งจากท่านผู้บริหารโรงเรียน และขอขอบคุณล่วงหน้ามา ณ โอกาสนี้ด้วย

ขอแสดงความนับถือ

(คุณพ่อวีรศักดิ์ วนาโรจน์สุขวิช)

ผู้อำนวยการ

ภาควิชาประถมศึกษา บัณฑิตวิทยาลัย
จุฬาลงกรณ์มหาวิทยาลัย

4 มกราคม 2531

เรื่อง ขอความร่วมมือในการตอบแบบสอบถาม
เรียน ท่านผู้ปกครองนักเรียนชั้นประถมศึกษาปีที่ 1 ที่นับถือ

ดิฉันเป็นนิสิตปริญญาโท ปีที่ 2 ภาควิชาประถมศึกษา บัณฑิตวิทยาลัย จุฬาลงกรณ์มหาวิทยาลัย มีความสนใจจะทำการศึกษาเกี่ยวกับ "ความคิดเห็นของผู้ปกครอง ครูผู้สอนภาษาอังกฤษ และผู้บริหาร เกี่ยวกับการเรียนการสอนภาษาอังกฤษ ชั้นประถมศึกษาปีที่ 1 ในโรงเรียนของอัครสังฆมณฑลกรุงเทพฯ" ทั้งนี้เพราะดิฉันตระหนักถึงความสำคัญของคุณคชทั้ง 3 ฝ่าย โดยเฉพาะอย่างยิ่งท่านผู้ปกครอง ซึ่งมีบทบาทและให้ความสนใจต่อการศึกษาของบุตรหลานของท่านเป็นอย่างมาก ความคิดเห็นของท่านจะเป็นประโยชน์ในการเสนอแนะต่อผู้บริหารในวงการศึกษา จึงขอความกรุณาได้โปรดตอบแบบสอบถามทุกข้อ ตามความคิดเห็นของท่าน โดยมีต้องใส่ชื่อข้อมูลที่ได้รับจะไม่ส่งผลเสียหายใด ๆ แก่ท่าน ดิฉันจะเก็บไว้เป็นความลับ และใช้เฉพาะเพื่อการศึกษาวิจัยเท่านั้น

ขอท่านได้โปรดตอบแบบสอบถามแล้วส่งคืนแก่บุตรหลานเพื่อนำกลับมามอบให้คุณครูประจำชั้น ผลสำเร็จและประโยชน์ใด ๆ อันเกิดจากงานวิจัยครั้งนี้ย่อมเกิดด้วยแรงความร่วมมือและความปรารถนาดีจากท่าน ซึ่งดิฉันขอขอบพระคุณเป็นอย่างยิ่ง ณ ที่นี้ด้วย

ขอแสดงความนับถือ

(นางสาว อริยา ลีระกุล)

ภาควิชาประถมศึกษา บัณฑิตวิทยาลัย
จุฬาลงกรณ์มหาวิทยาลัย

4 มกราคม 2531

เรื่อง ขอความร่วมมือในการตอบแบบสอบถาม

เรียน อาจารย์ผู้สอนภาษาอังกฤษชั้นประถมศึกษาปีที่ 1 ที่นับถือ

ดิฉันเป็นนิสิตปริญญาโท ปีที่ 2 ภาควิชาประถมศึกษา บัณฑิตวิทยาลัย จุฬาลงกรณ์มหาวิทยาลัย มีความสนใจจะทำการศึกษาเกี่ยวกับ "ความคิดเห็นของผู้ปกครอง ครูผู้สอนภาษาอังกฤษ และผู้บริหาร เกี่ยวกับการเรียนการสอนภาษาอังกฤษ ชั้นประถมศึกษาปีที่ 1 ในโรงเรียนของอัครสังฆมณฑลกรุงเทพฯ" ทั้งนี้เพราะดิฉันตระหนักถึงความสำคัญของบุคคลทั้ง 3 ฝ่าย โดยเฉพาะอย่างยิ่งครูผู้สอน ซึ่งมีบทบาทโดยตรงในการจัดการเรียนการสอนภาษาอังกฤษให้แก่นักเรียนในระดับชั้นประถมศึกษาปีที่ 1 ดังนั้นความคิดเห็นของท่านจะเป็นประโยชน์ในการเสนอแนะต่อผู้บริหารในวงการศึกษาเป็นอย่างมาก จึงขอความกรุณาได้โปรดตอบแบบสอบถามทุกข้อ ตามความคิดเห็นของท่าน โดยมีข้อใส่ชื่อ ข้อมูลที่ได้รับจะไม่ส่งผลเสียหายใด ๆ แก่ท่าน ดิฉันจะเก็บไว้เป็นความลับ และใช้เฉพาะเพื่อการศึกษาวิจัยเท่านั้น

ขอท่านได้โปรดตอบแบบสอบถามแล้วส่งคืนแก่ฝ่ายวิชาการของโรงเรียน ผลสำเร็จและประโยชน์ใด ๆ อันจะเกิดจากงานวิจัยครั้งนี้ ย่อมเกิดด้วยแรงความร่วมมือและความปรารถนาดีจากท่าน ดิฉันจึงขอขอบพระคุณเป็นอย่างยิ่งมา ณ ที่นี้ด้วย

ขอแสดงความนับถือ

(นางสาว อริยา ลีระกุล)

ภาคผนวก ก.
เครื่องมือที่ใช้ในการวิจัย

แบบสอบถามผู้ปกครองนักเรียนชั้นประถมศึกษาปีที่ 1
โรงเรียนของอัครสังฆมณฑลกรุงเทพฯ

คำชี้แจงในการตอบแบบสอบถาม

แบบสอบถามนี้แบ่งออกเป็น 2 ตอนคือ

ตอนที่ 1 เกี่ยวกับข้อมูลส่วนตัวของผู้ตอบ

ตอนที่ 2 เกี่ยวกับความคิดเห็นต่อการเรียนการสอนภาษาอังกฤษชั้นประถมศึกษาปีที่ 1
ในโรงเรียนของอัครสังฆมณฑลกรุงเทพฯ

ข้อมูลทั้ง 2 ตอนที่ตอบครบทุกข้อและตอบจากใจจริงของท่าน จะทำให้การวิจัยครั้งนี้
มีผลสรุปที่เที่ยงตรง ผลการวิจัยที่ออกมาจะทำให้ทราบถึงความคิดเห็นของท่านต่อการเรียนการ
สอนภาษาอังกฤษ ในชั้นประถมศึกษาปีที่ 1 ในโรงเรียนของอัครสังฆมณฑลกรุงเทพฯ อันเป็นผล
ดีต่อฝ่ายการศึกษาในโรงเรียนอัครสังฆมณฑลกรุงเทพฯ ซึ่งอาจนำไปใช้ในการพัฒนาคุณภาพการ
เรียนการสอนภาษาอังกฤษชั้นประถมศึกษาปีที่ 1 ต่อไป ความคิดเห็นของท่านเป็นส่วนสำคัญที่ทำให้
ให้งานวิจัยครั้งนี้ประสบผลสำเร็จ ผู้วิจัยขอขอบคุณเป็นอย่างสูงมาในโอกาสนี้ด้วย

ตอนที่ 1 โปรดกาเครื่องหมาย ลงในช่อง และเติมข้อความลงใน ที่จัดไว้ให้
ตรงกับความเป็นจริงของท่านเพียงข้อเดียว

1. เพศ

ชาย

หญิง

2. อายุ

20-29 ปี

30-39 ปี

40-49 ปี

50 ปีขึ้นไป

3. ความสัมพันธ์กับนักเรียน เป็น

บิดา

มารดา

ญาติ คือ

อื่น ๆ คือ

4. วุฒิทางการศึกษา
- ป.1-ป.6 ม.1-ม.6
- อนุปริญญาขึ้นไป
5. อาชีพ
- ค้าขาย รับจ้าง
- แม่บ้าน/พ่อบ้าน รับราชการ/รัฐวิสาหกิจ
- อื่น ๆ คือ.....
6. นักเรียนในปกครองของท่านใช้เวลาศึกษาภาษาอังกฤษที่บ้านอย่างไร
- สม่าเสมอ เฉพาะวันหยุด
- เฉพาะเมื่อมีการบ้าน ไม่ศึกษาที่บ้าน
7. หน้าที่อยู่ที่บ้านท่านพูดคุยด้วยภาษาอะไรกับนักเรียน ป.1 ในปกครองของท่านเป็นส่วนมาก
- ไทย จีน
- อังกฤษ อื่น ๆ คือ.....
8. ท่านทราบความก้าวหน้าในการเรียนวิชาภาษาอังกฤษของนักเรียนในปกครองของท่านโดยวิธีใด
- ดูจากสมุดรายงานผลการศึกษา สอบถามจากครูผู้สอน
- ดูจากสมุดทำงานของนักเรียน อื่น ๆ คือ.....
9. ท่านมีส่วนช่วยนักเรียนชั้นประถมศึกษาปีที่ 1 ในปกครองของท่านในด้านการเรียนภาษาอังกฤษอย่างไร
- ช่วยสอนการบ้านและทบทวนเนื้อหาภาษาอังกฤษที่นักเรียนเรียนไปแล้ว
- หากครูสอนภาษาอังกฤษพิเศษให้เพิ่มเติม
- ให้นักเรียนช่วยตัวเองในการเรียนภาษาอังกฤษ
- อื่น ๆ คือ.....
10. ท่านให้ความสำคัญในการเรียนวิชาภาษาอังกฤษของนักเรียนชั้นประถมศึกษาปีที่ 1 ในปกครองของท่านเพียงใด
- มากกว่าวิชาอื่น ๆ เท่ากับวิชาอื่น ๆ
- น้อยกว่าวิชาอื่น ๆ

ตอนที่ 2 โปรดกาเครื่องหมาย ✓ ลงในช่อง และเติมข้อความลงใน ที่จัดไว้ให้
ตามความคิดเห็นของท่าน สามารถเลือกได้มากกว่า 1 ข้อ

1. นักเรียนควรเริ่มเรียนภาษาอังกฤษในชั้นใด

- อนุบาล ประถมศึกษาปีที่ 1
- ประถมศึกษาปีที่ 3 ประถมศึกษาปีที่ 5
- มัธยมศึกษาปีที่ 1 มัธยมศึกษาปีที่ 4
- อื่น ๆ คือ

2. นักเรียนชั้นประถมศึกษาปีที่ 1 ในปกครองของท่านมีความรู้สึกอย่างไรต่อการเรียนภาษาอังกฤษ

- ชอบ เพราะ
 - ครูผู้สอนใจดี เนื้อเรื่องในบทเรียนสนุก
 - กิจกรรมการเรียนการสอนสนุก อื่น ๆ คือ
- ไม่ชอบ เพราะ
 - ครูผู้สอนดุ เนื้อหาในบทเรียนยาก
 - ครูผู้สอนให้นักเรียนฝึกพูดมาก ครูผู้สอนให้นักเรียนฝึกฟังมาก
 - ครูผู้สอนให้นักเรียนฝึกอ่านมาก ครูผู้สอนให้นักเรียนฝึกเขียนมาก
 - อื่น ๆ คือ

3. เนื้อหาในบทเรียนภาษาอังกฤษของนักเรียนชั้นประถมศึกษาปีที่ 1 ในปกครองของท่านมีลักษณะอย่างไร

- ง่ายเกินไป เหมาะสมดี
- ยากเกินไป อื่น ๆ คือ

4. ท่านพอใจผลการเรียนวิชาภาษาอังกฤษของนักเรียนชั้นประถมศึกษาปีที่ 1 ในปกครองของท่านเพียงใด

- พอใจมาก เนื่องจาก
- พอใจปานกลาง/พอใจบางส่วน เนื่องจาก
- พอใจน้อย เนื่องจาก
- เฉย ๆ เนื่องจาก

5. ท่านคิดว่าในการจัดการเรียนการสอนภาษาอังกฤษชั้นประถมศึกษาปีที่ 1 ของทางโรงเรียน มีความเหมาะสมในค่านิยมมากที่สุด
- ครูผู้สอน เนื่องจาก.....
 - กิจกรรมการเรียนการสอน เนื่องจาก.....
 - เนื้อหาของบทเรียน เนื่องจาก.....
 - ตารางเวลาเรียน เนื่องจาก.....
 - อื่น ๆ คือ.....
6. ท่านคิดว่าในการจัดการเรียนการสอนภาษาอังกฤษชั้นประถมศึกษาปีที่ 1 ของท่านโรงเรียน ควรปรับปรุงในค่านิยมมากที่สุด
- ครูผู้สอน เนื่องจาก.....
 - กิจกรรมการเรียนการสอน เนื่องจาก.....
 - เนื้อหาของบทเรียน เนื่องจาก.....
 - ตารางเวลาเรียน เนื่องจาก.....
 - อื่น ๆ คือ.....
7. ท่านต้องการให้นักเรียนชั้นประถมศึกษาปีที่ 1 ในปกครองของท่านมีความสามารถอย่างไร หลังจากเรียนจบชั้นประถมศึกษาปีที่ 1 แล้ว
- สามารถฟัง พูด อ่าน และเขียนภาษาอังกฤษ อย่างง่าย ๆ ได้เหมาะสมกับวัย
 - สามารถโต้ตอบเป็นภาษาอังกฤษที่ง่าย ๆ ได้
 - ต้องการให้นักเรียนมีความสามารถในด้านต่อไปนี้เป็นพิเศษ คือ.....
.....
8. นักเรียนในปกครองของท่านมีความสามารถในการเรียนภาษาอังกฤษ ทางค่านิยมมากที่สุด
- การฟัง คือสามารถ.....
 - การพูด คือสามารถ.....
 - การอ่าน คือสามารถ.....
 - การเขียน คือสามารถ.....
 - อื่น ๆ คือสามารถ.....

9. ทักษะใดที่นักเรียนชั้นประถมศึกษาปีที่ 1 ในปกครองของท่านยังบกพร่องอยู่

- การฟัง เนื่องจาก.....
- การพูด เนื่องจาก.....
- การอ่าน เนื่องจาก.....
- การเขียน เนื่องจาก.....
- อื่น ๆ คือ.....

10. ท่านมีความคิดเห็นต่อการบ้านภาษาอังกฤษของนักเรียนชั้นประถมศึกษาปีที่ 1 ในปกครองของท่านอย่างไร

- เหมาะสมดีแล้ว
- มากเกินไป นักเรียนทำไม่ทัน
- น้อยเกินไป หรือไม่เคยมีการบ้านเลย
- ยากเกินไป นักเรียนไม่สามารถทำได้
- อื่น ๆ คือ.....

หากท่านมีข้อเสนอแนะเกี่ยวกับการเรียนการสอนภาษาอังกฤษของนักเรียนชั้นประถมศึกษาปีที่ 1 อย่างไร กรุณาเขียนลงในที่ว่างข้างล่างนี้

.....

.....

.....

.....

.....

.....

.....

.....

.....

.....

.....

.....

.....

ขอขอบคุณอย่างสูง

นางสาว อริยา ลีระกุล

นิสิตภาควิชาประถมศึกษา คณะครุศาสตร์ จุฬาลงกรณ์มหาวิทยาลัย

แบบสอบถามครูผู้สอนภาษาอังกฤษชั้นประถมศึกษาปีที่ 1

โรงเรียนของอัครสังฆมณฑลกรุงเทพฯ

คำชี้แจงในการตอบแบบสอบถาม

แบบสอบถามนี้แบ่งออกเป็น 3 ตอนคือ

ตอนที่ 1 เกี่ยวกับข้อมูลส่วนตัวของผู้ตอบ

ตอนที่ 2 เกี่ยวกับสภาพการเรียนการสอนภาษาอังกฤษชั้นประถมศึกษาปีที่ 1 ในโรงเรียนของอัครสังฆมณฑลกรุงเทพฯ

ตอนที่ 3 เกี่ยวกับความคิดเห็นต่อการเรียนการสอนภาษาอังกฤษชั้นประถมศึกษาปีที่ 1 ในโรงเรียนของอัครสังฆมณฑลกรุงเทพฯ

ข้อมูลทั้ง 3 ตอนที่ตอบครบทุกข้อและตอบจากใจจริงของท่านจะทำให้การวิจัยครั้งนี้มีผลสรุปที่เที่ยงตรง ผลการวิจัยที่ออกมาจะทำให้ทราบถึง ความคิดเห็นของท่านต่อการเรียนการสอนภาษาอังกฤษชั้นประถมศึกษาปีที่ 1 ในโรงเรียนของอัครสังฆมณฑลกรุงเทพฯ อันจะเป็นผลดีต่อฝ่ายการศึกษาในโรงเรียนของอัครสังฆมณฑลกรุงเทพฯ ซึ่งอาจนำไปใช้ในการพัฒนาคุณภาพการเรียนการสอนภาษาอังกฤษชั้นประถมศึกษาปีที่ 1 ต่อไป ความคิดเห็นของท่านเป็นส่วนสำคัญที่ทำให้งานวิจัยครั้งนี้ประสบผลสำเร็จ ผู้วิจัยขอขอบพระคุณเป็นอย่างสูงมา ณ โอกาสนี้ด้วย

ตอนที่ 1 โปรดกาเครื่องหมาย ลงในช่อง และเติมข้อความลงใน ที่จัดไว้ให้ตรงกับความเป็นจริงของท่าน

1. เพศ

ชาย

หญิง

2. วุฒิการศึกษา

ต่ำกว่าปริญญาตรี

ปริญญาตรี

ปริญญาโท

สูงกว่าปริญญาโท

ประกาศนียบัตรวิชาชีพชั้นสูง

3. ปัจจุบันท่านสอน

ภาษาอังกฤษวิชาเดียว

ภาษาอังกฤษและวิชาอื่น คือ

ทุกวิชา

4. จำนวนคาบที่ท่านสอนเฉพาะวิชาภาษาอังกฤษชั้นประถมศึกษาปีที่ 1 ในหนึ่งสัปดาห์
- น้อยกว่า 6 คาบ 6-12 คาบ
- 13-18 คาบ มากกว่า 18 คาบ
- อื่น ๆ คือ.....
5. จำนวนคาบทั้งหมดที่ท่านสอนในหนึ่งสัปดาห์
- น้อยกว่า 6 คาบ 6-12 คาบ
- 13-18 คาบ มากกว่า 18 คาบ
- อื่น ๆ คือ.....
6. ประสบการณ์ในการสอนภาษาอังกฤษของท่าน
- น้อยกว่า 1 ปี 1-5 ปี
- 6-10 ปี มากกว่า 10 ปี
7. ประสบการณ์ในการศึกษาวิชาภาษาอังกฤษของท่าน
- วิชาเอกภาษาอังกฤษ วิชาโทภาษาอังกฤษ
- อื่น ๆ คือ.....
8. ประสบการณ์ในการเข้ารับการอบรม การสอนภาษาอังกฤษ ชั้นประถมศึกษาปีที่ 1 ของท่าน
- เคย ครั้งล่าสุดเมื่อ.....
- ไม่เคย เนื่องจาก.....
9. ท่านทำหน้าที่เป็นครูสอนภาษาอังกฤษ ในชั้นประถมศึกษาปีที่ 1 เนื่องจาก
- ผู้บังคับบัญชามอบหมายให้สอนเพราะ.....
- สมัครใจสอนเอง เพราะ.....
- อื่น ๆ คือ.....

จุฬาลงกรณ์มหาวิทยาลัย

ตอนที่ 2 โปรดกาเครื่องหมาย ✓ ลงในช่อง และเติมข้อความลงใน ที่จัดไว้
ให้ตรงตามสภาพความเป็นจริง ซึ่งท่านประกอบอยู่สามารถเลือกได้มากกว่า 1 ข้อ

1. หลักสูตรภาษาอังกฤษชั้นประถมศึกษาปีที่ 1 ซึ่งท่านใช้สอนอยู่ในปัจจุบัน ใช้หนังสือแบบเรียน
เล่มใดบ้าง

English primer book I

English today book I

Look Listen and Learn book I

Start with English book I

Welcome to English book I

อื่น ๆ คือ

2. หลักสูตรภาษาอังกฤษที่ท่านใช้สอนอยู่ในปัจจุบันในชั้นประถมศึกษาปีที่ 1 มีเนื้อหาเป็นอย่างไร

เหมาะสมกับวัยของเด็ก ค่อนข้างง่าย

ค่อนข้างยากสำหรับเด็ก เพราะ

มีเนื้อหายากเกินไป

มีเนื้อหามากเกินไป

มีคำศัพท์ยาก ๆ เป็นจำนวนมาก

บทเรียนไม่สัมพันธ์กับประสบการณ์ของเด็ก

อื่น ๆ คือ

3. ท่านและอาจารย์อื่น ๆ ในหมวดวิชาภาษาอังกฤษได้มีการประชุมปรึกษาเกี่ยวกับเนื้อหาวิชา
ในหลักสูตรอย่างไร

เสมอ ๆ เป็นครั้งคราว

ไม่เคยเลย

4. ท่านมีปัญหาเกี่ยวกับการใช้หลักสูตรภาษาอังกฤษชั้นประถมศึกษาปีที่ 1 หรือไม่

ไม่มี

มีคือ

ไม่เข้าใจจุดประสงค์ของบทเรียน

ไม่มีทักษะในการใช้อุปกรณ์ประกอบการสอน

ไม่เข้าใจวิธีการจัดกิจกรรมการเรียนการสอน

ไม่เข้าใจวิธีการประเมินผล

อื่น ๆ คือ

5. ก่อนเข้าสอนวิชาภาษาอังกฤษชั้นประถมศึกษาปีที่ 1 ท่านมีการเตรียมการสอนอย่างไร
- ไม่ได้เตรียม เพราะ.....
 - เตรียม โดย.....
 - เตรียมแผนการสอนระยะยาว
 - เตรียมแผนการสอนเป็นรายชั่วโมง
 - อื่น ๆ คือ.....
6. ในการสอนภาษาอังกฤษชั้นประถมศึกษาปีที่ 1 ท่านใช้วิธีสอนอย่างไร
- ใช้ภาษาอังกฤษตลอดเวลา
 - ใช้ภาษาอังกฤษอธิบาย และยกตัวอย่างก่อน แล้วจึงแปลเป็นไทย
 - ใช้ภาษาไทยอธิบาย และยกตัวอย่าง แล้วฝึกให้นักเรียนพูดภาษาอังกฤษตาม
 - อื่น ๆ คือ.....
7. ในการสอนภาษาอังกฤษชั้นประถมศึกษาปีที่ 1 ท่านยึดหลักการสอนอย่างไร
- ครูเป็นศูนย์กลางการเรียนการสอน/ครูมีบทบาทมากที่สุดในช่วงชั่วโมงภาษาอังกฤษ
 - นักเรียนเป็นศูนย์กลางการเรียนการสอน/นักเรียนมีบทบาทมากที่สุดในช่วงชั่วโมงภาษาอังกฤษ
 - นักเรียนและครูร่วมกันดำเนินกิจกรรมการเรียนการสอน/นักเรียนและครูมีบทบาทเท่า ๆ กัน
 - อื่น ๆ คือ.....
8. ภายในชั้นเรียนเมื่อมีการฝึก ท่านใช้วิธีการฝึกแบบใด
- ฝึกพร้อมกันทั้งห้อง โดยครูช่วยฝึก
 - ฝึกเป็นกลุ่ม ๆ โดยครูช่วยฝึก
 - ฝึกทีละคู่ โดยครูช่วยฝึก
 - ฝึกตัวต่อตัว กับครู
 - ให้นักเรียนที่ฝึกจนคล่องแล้วช่วยเพื่อนฝึก
 - ฝึกทั้ง 5 วิธีที่กล่าวมา
 - อื่น ๆ คือ.....
9. ในการฝึก ท่านแบ่งกลุ่มนักเรียนในชั้นของท่าน โดยวิธีใด
- แบ่งกลุ่มตามระดับความสามารถของนักเรียน
 - ละเอียดทุกระดับความสามารถไว้ด้วยกัน
 - อื่น ๆ คือ.....
10. ในการสอนทักษะทั้ง 4 ท่านให้ความสำคัญทักษะต่าง ๆ โดยเรียงลำดับจากมากไปหาน้อยอย่างไร
- เขียน อ่าน ฟัง พูด
 - อ่าน พูด ฟัง เขียน
 - ฟัง พูด อ่าน เขียน
 - พูด ฟัง เขียน อ่าน
 - อื่น ๆ คือ.....

11. ท่านเพิ่มพูนประสิทธิภาพทางภาษาอังกฤษของท่านโดยวิธีใดบ้าง
- อ่านหนังสือหรือศึกษาจากวิทยากรต่าง ๆ
 - ฟังแผ่นเสียง/เทปบันทึกเสียง/วิทยุ/ศึกษาจากภาพยนตร์/โทรทัศน์
 - เข้ารับการอบรมจากสถานสอนภาษา หรือศูนย์ภาษาอังกฤษของสถาบันต่าง ๆ
 - สนทนากับบุคคลหรือชาวต่างประเทศที่ท่านพบปะหรือรู้จัก
 - อื่น ๆ คือ.....
12. อุปกรณ์ประกอบการเรียนการสอน ชนิดใดที่ท่านเลือกใช้มากที่สุด
- บัตรคำ แผนภูมิ รูปภาพ
 - สไลด์ เครื่องบันทึกเสียง แผ่นเสียง วิทยุ โทรทัศน์
 - ของจำลอง
 - ของจริง
 - อื่น ๆ คือ.....
13. ท่านใช้อุปกรณ์ดังกล่าวประกอบการเรียนการสอนบ่อยเพียงไร
- | | |
|-----------------------------------|------------------------------------|
| <input type="checkbox"/> ทุกครั้ง | <input type="checkbox"/> บ่อยครั้ง |
| <input type="checkbox"/> บางครั้ง | <input type="checkbox"/> น้อยครั้ง |
14. ท่านมีปัญหาในการเลือกใช้อุปกรณ์ประกอบการเรียนการสอนหรือไม่
- ไม่มี
 - มี คือ
 - ขาดแคลนอุปกรณ์ที่ต้องการใช้
 - ไม่มีเวลาเตรียมอุปกรณ์
 - ไม่รู้จักวิธีใช้อุปกรณ์ เช่น เครื่องฉาย เครื่องเสียง
 - ไม่ได้ได้รับความสะดวกในการหยิบ ยืม
 - อื่น ๆ คือ.....
15. ท่านวัดและประเมินผลการเรียนของนักเรียน อย่างไร
- | | |
|--|--|
| <input type="checkbox"/> ทุก ๆ ชั่วโมงที่เข้าสอน | <input type="checkbox"/> เมื่อจบแต่ละบทเรียน |
| <input type="checkbox"/> เฉพาะบางบทเรียน | <input type="checkbox"/> อื่น ๆ คือ..... |

16. ในชั้นเรียนที่ท่านสอน มีจำนวนนักเรียนเป็นอย่างไร
- มากเกินไป เหมาะสมดีแล้ว
- น้อยเกินไป
17. ตามความคิดเห็นของท่าน นักเรียนชั้นประถมศึกษาปีที่ 1 ส่วนมากมีความสนใจในการเรียนภาษาอังกฤษเพียงไร
- สนใจและตั้งใจเรียนดี สนใจ แต่ไม่ค่อยตั้งใจเรียน
- เฉย ๆ ไม่กระตือรือร้น ไม่สนใจ
- อื่น ๆ คือ.....
18. ท่านมีปัญหาในการสอนภาษาอังกฤษในระดับชั้นประถมศึกษาปีที่ 1 หรือไม่
- ไม่มี
- มี คือ
- จำนวนนักเรียนในชั้นเรียนมากเกินไปทำให้ดูแลไม่ทั่วถึง
- ชั่วโมงที่สอนมีมากเกินไป
- ไม่ได้ได้รับความร่วมมือ/การสนับสนุนจากผู้ที่อยู่ในแวดวงเท่าที่ควร
- ไม่มีเวลาจัดกิจกรรมเสริมหลักสูตร ให้นักเรียนได้
- อื่น ๆ คือ.....
19. ถ้าท่านพบปัญหาในการสอนภาษาอังกฤษในชั้นประถมศึกษาปีที่ 1 วิธีแก้ปัญหที่ท่านปฏิบัติมากที่สุดคือวิธีใด
- ขอคำแนะนำจากหัวหน้าหมวด
- ปรึกษาเพื่อนร่วมงาน
- สอบถามชาวต่างประเทศที่ท่านรู้จักหรือพบปะ
- หาหนังสืออ่าน แก้ปัญหาเอง
- อื่น ๆ คือ.....

ตอนที่ 3 โปรดกาเครื่องหมาย ลงในช่อง และเติมข้อความลงใน ตาม
ความคิดเห็นของท่าน

1. ท่านคิดว่าการจัดการเรียนการสอนภาษาอังกฤษนั้น ควรเริ่มต้นตั้งแต่ชั้นใดจึงจะมีประสิทธิภาพ
สูงสุด
 อนุบาล เพราะ
 ประถมศึกษาปีที่ 1 เพราะ
 ประถมศึกษาปีที่ 3 เพราะ
 ประถมศึกษาปีที่ 5 เพราะ
 มัธยมต้น เพราะ
 มัธยมปลาย เพราะ
 อื่น ๆ คือ
2. ท่านมีความเห็นอย่างไรในการที่นักเรียนเริ่มเรียนภาษาอังกฤษ ไปพร้อม ๆ กับการเริ่มเรียน
ภาษาไทย ตั้งแต่ระดับชั้นประถมศึกษาปีที่ 1
 เห็นว่าเหมาะสมแล้ว เพราะ
 เห็นว่าไม่เหมาะสม เพราะ
 อื่น ๆ คือ
3. จุดประสงค์ที่สำคัญที่สุดในการจัดการเรียนการสอนภาษาอังกฤษในชั้นประถมศึกษาปีที่ 1
ตามความคิดเห็นของท่าน คืออะไร
 เพื่อให้นักเรียนมีทักษะในการฟัง พูด อ่าน และเขียนภาษาอังกฤษที่เหมาะสมกับวัยได้
อย่างคล่องแคล่ว
 เพื่อให้นักเรียนคุ้นเคยกับการใช้ภาษาอังกฤษที่ถูกต้อง
 เพื่อให้นักเรียนมีทัศนคติที่ดีต่อการเรียนภาษาอังกฤษ
 อื่น ๆ คือ เพื่อให้
4. ท่านคิดว่าตนเองมีความพร้อมในการสอนภาษาอังกฤษ ในชั้นประถมศึกษาปีที่ 1 เพียงไร
 มีความพร้อมที่จะสอน เนื่องจาก
 มีความพร้อมพอควร เนื่องจาก
 มีความพร้อมน้อย เนื่องจาก
 ยังไม่พร้อม เนื่องจาก

5. ท่านคิดว่าครูผู้สอนภาษาอังกฤษ จำเป็นต้องจบสาขาการสอนภาษาอังกฤษ หรือไม่ เพราะเหตุใด
- จำเป็นเพราะ.....
- ไม่จำเป็น เพราะ.....
6. ผลการเรียนรู้ภาษาอังกฤษของนักเรียนชั้นประถมศึกษาปีที่ 1 ขึ้นอยู่กับสิ่งใดเป็นสำคัญ
- ความร่วมมือ/ช่วยเหลือของผู้ปกครอง
- ความสามารถในการสอนของครู
- ความสามารถในการเรียนของนักเรียน
- หนังสือแบบเรียน
- อื่น ๆ คือ.....
7. ในการเรียนการสอนภาษาอังกฤษชั้นประถมศึกษาปีที่ 1 สิ่งที่คุณผู้สอนควรคำนึงถึงมากที่สุดคืออะไร
- พื้นฐานความรู้ของนักเรียน วิธีการสอนที่สอดคล้องกับวัตถุประสงค์
- เนื้อหาสาระของบทเรียน อื่น ๆ คือ.....
8. ท่านมีความเห็นอย่างไรกับข้อความต่อไปนี้ "เด็กอายุ 2-12 ปี เป็นวัยที่สามารถเรียนรู้ภาษาได้ดี เนื่องจากมีความสามารถในการฟัง เลียนเสียง และจดจำสิ่งต่าง ๆ ได้เป็นอย่างดี ต้องและรวดเร็วเป็นพิเศษ"
- เห็นด้วย
- ไม่เห็นด้วย เพราะ.....
-
9. ท่านมีความรู้สึกอย่างไรต่อการสอนภาษาอังกฤษในชั้นประถมศึกษาปีที่ 1
- ชอบ เพราะ.....
- เฉย ๆ เพราะ.....
- ไม่ชอบ เพราะ.....
- ยังไม่มั่นใจ เพราะ.....

หากท่านมีความคิดเห็นหรือข้อเสนอแนะเกี่ยวกับการเรียนการสอนภาษาอังกฤษในชั้น
ประถมศึกษาปีที่ 1 เพิ่มเติมจากแบบสอบถามข้างต้น ในด้านต่าง ๆ ต่อไปนี้ กรุณาระบุลงในที่
ว่างข้างล่าง เพื่อผู้วิจัยจะได้รวบรวมเป็นข้อมูลเสนอแนะต่อผู้บริหาร เพื่อหาแนวทางแก้ไขต่อไป
ตามหัวข้อต่อไปนี้

ก. ในด้านหลักสูตร ได้แก่ วัตถุประสงค์ในการสอน เนื้อหาของบทเรียน วิธีการเรียนการสอน
การใช้อุปกรณ์ประกอบหลักสูตร การประเมินผลการเรียนการสอน ฯลฯ

.....
.....
.....

ข. ในด้านตัวนักเรียน

.....
.....
.....

ค. ในด้านตัวครูผู้สอน

.....
.....
.....

ง. ในด้านอื่น ๆ คือ

.....
.....
.....

ศูนย์วิทยทรัพยากร
จุฬาลงกรณ์มหาวิทยาลัย

ขอขอบพระคุณอย่างสูง

นางสาว อริยา ลีระกุล

ภาควิชาประถมศึกษา จุฬาลงกรณ์มหาวิทยาลัย

แบบสัมภาษณ์ผู้บริหาร
โรงเรียนของอัครสังฆมณฑลกรุงเทพฯ

สถานภาพส่วนตัวผู้ตอบ

1. เพศ

ชาย

หญิง

2. ตำแหน่ง

อาจารย์ใหญ่

ผู้ช่วยฝ่ายวิชาการ

3. ระยะเวลาในการทำงาน

น้อยกว่า 1 ปี

1-5 ปี

มากกว่า 5 ปี

ฯลฯ

ข้อมูลเกี่ยวกับนโยบายการบริหารหลักสูตรการสอนภาษาอังกฤษชั้นประถมศึกษาปีที่ 1 ใน
โรงเรียนของอัครสังฆมณฑลกรุงเทพฯ

1. ท่านมีนโยบายในการจัดการเรียนการสอนภาษาอังกฤษชั้นประถมศึกษาปีที่ 1 ในโรงเรียน
ของท่านอย่างไร

.....
.....
.....

2. ท่านมีวิธีคัดเลือกครูผู้สอนภาษาอังกฤษชั้นประถมศึกษาปีที่ 1 อย่างไร

.....
.....
.....
.....

3. ท่านจัดตารางเวลาในการสอนภาษาอังกฤษชั้นประถมศึกษาปีที่ 1 อย่างไร

.....
.....
.....
.....

4. ท่านจัดโครงการส่งเสริมการเรียนรู้การสอนภาษาอังกฤษในชั้นประถมศึกษาปีที่ 1 อย่างไร

.....
.....
.....
.....

ข้อมูลเกี่ยวกับความคิดเห็นต่อปัญหา อุปสรรค ในการจัดการเรียนการสอนภาษาอังกฤษในระดับ
ชั้นประถมศึกษาปีที่ 1 และแนวทางในการแก้ไข ในโรงเรียนของอัครสังฆมณฑลกรุงเทพฯ

ในการจัดการเรียนการสอนภาษาอังกฤษในชั้นประถมศึกษาปีที่ 1 ในโรงเรียนของท่าน
ท่านพบปัญหาและอุปสรรคใดบ้างในการจัด อะไรเป็นสาเหตุให้เกิดปัญหา และท่านมีแนวทาง
ที่จะแก้ปัญหานั้น ๆ อย่างไร

ในด้านนโยบาย

.....
.....
.....

ในด้านหลักสูตร

.....
.....
.....

ในด้านบุคลากร

.....
.....
.....

ในด้านกรณีเหตุและติดตามผล

.....
.....
.....

ในด้านความคาดหวังของผู้ปกครอง

.....
.....
.....

ในด้านอื่น ๆ คือ

.....
.....
.....

ขอขอบคุณ

นางสาว อริยา ลีระกุล

นิสิตภาควิชาประถมศึกษา คณะครุศาสตร์ จุฬาลงกรณ์มหาวิทยาลัย

ศูนย์วิทยทรัพยากร
จุฬาลงกรณ์มหาวิทยาลัย

แบบสัมภาษณ์ผู้ปกครองนักเรียนชั้นประถมศึกษาปีที่ 1
โรงเรียนอัครสังฆมณฑลกรุงเทพฯ

สถานภาพส่วนตัวผู้ตอบ

1. เพศ

ชาย

หญิง

2. ความสัมพันธ์กับนักเรียน

บิดา

มารดา

ญาติ คือ.....

อื่น ๆ คือ.....

3. วุฒิทางการศึกษา

ป.1-6

ม.1-6

อนุปริญญาขึ้นไป

4. อายุ

21-29 ปี

30-39 ปี

40-49 ปี

50 ปีขึ้นไป

5. อาชีพ

พ่อบ้าน/แม่บ้าน

ค้าขาย

รับจ้าง

รับราชการ

อื่น ๆ คือ.....

ข้อเสนอแนะต่อการเรียนการสอนภาษาอังกฤษชั้นประถมศึกษาปีที่ 1 ในโรงเรียนของอัครสังฆมณฑล
กรุงเทพฯ

ในฐานะที่ท่านเป็นผู้ปกครองที่มีความสนใจในการเรียนของนักเรียนในปกครองของท่าน
กรุณาให้ข้อเสนอแนะเกี่ยวกับการเรียนการสอนภาษาอังกฤษชั้นประถมศึกษาปีที่ 1 ตามความคิดเห็น
ของท่านในด้านต่าง ๆ ต่อไปนี้

คำถามมุ่งหมายในการสอน

1. ท่านต้องการให้เด็กในปกครองของท่านมีความสามารถด้านภาษาอังกฤษอย่างไร

.....
.....
.....

2. ท่านพอใจในความสามารถของเด็กในปกครองของท่าน ซึ่งได้รับการสอนภาษาอังกฤษในระดับประถมศึกษาปีที่ 1 ในด้านใด และด้านใดควรจะปรับปรุง

.....
.....
.....

คำถามเนื้อหาในบทเรียน

1. เนื้อหาในบทเรียนภาษาอังกฤษมีความเหมาะสมกับเด็กในปกครองของท่านหรือไม่ อย่างไร

.....
.....
.....

2. เด็กในปกครองของท่านชอบหรือสนใจเนื้อหาในบทเรียนภาษาอังกฤษหรือไม่ อย่างไร

.....
.....
.....

3. ท่านต้องให้ความช่วยเหลือในการอธิบายเนื้อหาในบทเรียนภาษาอังกฤษแก่เด็กในปกครองของท่านหรือไม่อย่างไร

.....
.....
.....

คำถามการจ้ดกิจกรรมการเรียนการสอน

1. นักเรียนของท่านชอบเรียนวิชาภาษาอังกฤษในชั้นเรียนหรือไม่ เพราะเหตุใด

.....
.....
.....

2. ทักษะใ้คบ้างที่ท่านคิดว่า ทางโรงเรียนควรจะเน้นให้มากกว่านี้

.....
.....
.....

คำถามให้กำรบ้าน

1. ท่านต้องการใ้ให้นักเรียนใ้ปกครองของท่านมีการบ้านทุกครั้งที่เรียนภาษาอังกฤษหรือไม่
อย่างไร เพราะเหตุใด

.....
.....
.....

2. ท่านคิดว่าครูผู้สอนใ้กำรบ้านใ้ปริมาณที่เหมาะสมหรือไม่ อย่างไร

.....
.....
.....

คำถามประเมินผลเรียน

1. ท่านพอใจผลการเรียนของนักเรียนใ้ปกครองของท่านหรือไม่อย่างไร

.....
.....
.....

2. ท่านคิดว่าทางโรงเรียนควรมีวิธีการสอบความรู้นักเรียนอย่างไร

.....
.....
.....

ด้านอื่น ๆ คือ

.....

.....

.....



ศูนย์วิทยทรัพยากร
จุฬาลงกรณ์มหาวิทยาลัย



ประวัติผู้เขียน

นางสาว อรียา ลีระกุล เกิดวันที่ 8 พฤษภาคม พ.ศ.2504 ในกรุงเทพมหานคร เริ่มการศึกษาครั้งแรกที่โรงเรียนศึกษาวิทยา ถนนสีลม จนจบการศึกษาในระดับประถมศึกษา และเข้าศึกษาต่อในโรงเรียนยานนาวาศึกษาจนจบระดับชั้นมัธยมศึกษาตอนปลายสายสามัญ แผนกวิชาวิทยาศาสตร์ แล้วเข้าศึกษาต่อที่คณะครุศาสตร์ จุฬาลงกรณ์มหาวิทยาลัย จนจบปริญญา ครุศาสตร์บัณฑิต วิชาเอกภาษาอังกฤษ สาขาประถมศึกษา ต่อจากนั้นจึงเข้าบรรจุเป็นครูใน โรงเรียนเซนต์หลุยส์ศึกษาตั้งแต่วันที่ 17 มกราคม พ.ศ.2528 รับหน้าที่ประจำชั้นและสอนวิชา ภาษาอังกฤษ มาจนถึงปัจจุบัน

ศูนย์วิทยทรัพยากร
จุฬาลงกรณ์มหาวิทยาลัย