

บทที่ ๔

ผลการวิเคราะห์ข้อมูล

ผู้วิจัยขอเสนอผลการวิเคราะห์ข้อมูลตามลำดับดังนี้ คือ

- ก. ผลการศึกษาลักษณะนิสิตที่ออกกลางคัน
 - ข. ผลการศึกษาสถานภาพปัจจุบันของนิสิตที่ออกกลางคัน
 - ค. ผลการวิเคราะห์องค์ประกอบที่สัมพันธ์กับการ ออกกลางคันของนิสิต
- ก. ผลการศึกษาลักษณะนิสิตที่ออกกลางคัน

จากทะเบียนประวัติของนิสิตที่ผู้วิจัยได้มาจากสำนักทะเบียนและประมวลผล สามารถแสดงผลออกมาในรูปของความถี่และร้อยละของนิสิตตามส่วนต่าง ๆ ดังแสดงในตารางที่ 4 - 13

ตารางที่ 3 จำนวนและร้อยละของนิสิตที่ออกกลางคันจำแนกตามเพศ และรุ่นปีการศึกษา.

ปีการศึกษา	นิสิตชาย	ร้อยละ	นิสิตหญิง	ร้อยละ	รวม
2521	113	70.625	47	29.375	160
2522	136	68.687	62	31.313	198
2523	151	61.885	93	38.115	244
2524	161	62.891	95	37.109	256
	561	65.385	297	34.615	858

จากตารางแสดงว่านิสิตชายมีร้อยละของการออกกลางคันในแต่ละปีการศึกษาสูงกว่านิสิตหญิง และ แนวโน้มของการออกกลางคันมีจำนวนนิสิตเพิ่มขึ้น.

ตารางที่ 4 อายุเฉลี่ยของนิสิตที่ออกกลางคัน จำแนกตาม เพศ และ รุ่่นปีการศึกษา

รุ่่นปีการศึกษา	อายุเฉลี่ยนิสิตชาย	อายุเฉลี่ยนิสิตหญิง	อายุเฉลี่ย
2521	18.6563	18.2308	18.533
2522	18.4884	18.4000	18.4580
2523	18.2201	18.0169	18.1488
2524	18.1913	18.1765	18.1858
อายุเฉลี่ยรวม	18.3476	18.1868	18.2919

จากตารางแสดงว่าอายุเฉลี่ยของนิสิตชายใกล้เคียงกับอายุเฉลี่ยของนิสิตหญิง และถึงแม้ว่าจะมีวัยของอายุของนิสิตที่ออกกลางคันตั้งแต่ 16-24 ปีก็ตาม แต่อายุเฉลี่ยของนิสิตที่ออกกลางคันก็จะประมาณ 18.2919 นั่นคือมีอายุอยู่ในเกณฑ์ตามรุ่่นที่ศึกษา

ตารางที่ 5 จำนวนและค่าร้อยละของนิสิตที่ออกกลางคันจำแนกตาม คณะ และ รุ่่นปีการศึกษา

คณะ	รุ่่นปีการศึกษา	นิสิตทั้งหมด	จำนวนนิสิตที่ออกกลางคัน	ร้อยละ
1. แลดยาเวช	2521	100	1	1.00
	2522	100	-	-
	2523	100	1	1.00
	2524	100	2	2.00
	รวม	400	4	1.00
สาขาเทคนิคการแพทย์	2521	42	3	7.14
	2522	43	8	18.60
	2523	42	6	14.29
	2524	47	7	14.89
	รวม	147	16	9.1954

ตารางที่ 5 (ต่อ)

คณะ	รุ่นปีการศึกษา	นิสิตทั้งหมด	จำนวนนิสิตที่ ออกกลางคัน	ร้อยละ
2. ทันตแพทย - ศาสตร์	2521	72	5	6.41
	2522	82	10	12.20
	2523	90	7	7.32
	2524	82	6	7.78
	รวม	326	28	8.59
3. สัตวแพทย - ศาสตร์	2521	60	7	11.67
	2522	60	4	6.67
	2523	62	6	9.68
	2524	60	5	8.33
	รวม	242	22	9.09
4. เกษศาสตร์	2521	130	20	15.38
	2522	135	20	14.81
	2523	149	32	21.48
	2524	140	29	20.71
	รวม	554	101	18.23
5. วิทยาศาสตร์	2521	354	73	20.62
	2522	380	96	25.26
	2523	379	106	27.97
	2524	385	104	27.01
	รวม	1498	379	25.01
6. วิศวกรรม - ศาสตร์	2521	363	12	3.31
	2522	350	12	3.43
	2523	395	14	3.54
	2524	429	19	4.43
	รวม	1537	57	3.71

ตารางที่ 5 (ต่อ)

คณะ	รุ่นปีการศึกษา	นิสิตทั้งหมด	จำนวนนิสิตที่ ออกกลางคัน	ร้อยละ
7. สถาปัตยกรรม ศาสตร์	2521	89	-	-
	2522	93	2	2.15
	2523	89	3	3.37
	2524	92	2	2.17
	รวม	363	7	1.93
8. อักษรศาสตร์	2521	206	-	-
	2522	240	1	0.42
	2523	233	2	0.86
	2524	234	4	1.71
	รวม	913	7	0.77
9. นิเทศศาสตร์	2521	127	2	1.57
	2522	119	3	1.51
	2523	124	3	2.42
	2524	128	4	3.13
	รวม	498	12	2.41
10. ครุศาสตร์	2521	435	20	4.6
	2522	396	18	4.55
	2523	373	26	6.97
	2524	388	32	8.25
	รวม	1602	96	5.99

ตารางที่ 5 (ต่อ)

คณะ	รุ่นปีการศึกษา	นิสิตทั้งหมด	จำนวนนิสิตที่ ออกกลางคัน	ร้อยละ
11. พาณิชย - ศาสตร์และ การบัญชี	2521	478	8	1.67
	2522	451	15	3.33
	2523	450	21	4.67
	2524	474	20	4.22
	รวม	1853	64	3.45
12. เศรษฐ - ศาสตร์	2521	126	2	1.59
	2522	128	3	2.34
	2523	132	3	2.27
	2524	140	5	3.57
	รวม	526	13	2.47
13. รัฐศาสตร์	2521	215	7	3.26
	2522	245	5	2.04
	2523	244	10	4.10
	2524	262	6	2.29
	รวม	966	28	2.90
14. นิติศาสตร์	2521	163	-	-
	2522	154	1	0.65
	2523	189	5	2.65
	2524	185	10	5.41
	รวม	691	16	2.32

จากตารางจะเห็นว่าคณะที่มีร้อยละของนิสิตที่ออกกลางคันในช่วง 4 ปีมากที่สุดคือคณะวิทยาศาสตร์ (25.30%) รองลงมาคือคณะเภสัชศาสตร์ (18.23%) คณะที่มีการออกกลางคันของนิสิตน้อยที่สุดคือคณะอักษรศาสตร์ (0.77%) รองลงมาคือคณะ - คณะแพทยศาสตร์ (1.00%) คณะที่มีแนวโน้มว่าจะมีจำนวนนิสิตที่ออกกลางคันเพิ่มมากขึ้นคือ คณะวิทยาศาสตร์ คณะวิศวกรรมศาสตร์ คณะอักษรศาสตร์ คณะนิเทศศาสตร์ คณะครุศาสตร์ คณะเศรษฐศาสตร์ และคณะนิติศาสตร์ และโดยเฉลี่ยในช่วง 4 ปีการศึกษาในแต่ละปีจะมีนิสิตออกกลางคันประมาณปีละ 215 คน.

ตารางที่ 6 จำนวนและร้อยละของนิสิตที่ออกกลางคัน จำแนกตามเพศ รุ่นปีการศึกษาและลักษณะการออกจากมหาวิทยาลัย.

รุ่นปีการศึกษา	จำนวนชื่อเพราะไม่ลงทะเบียน			ลาออก		
	ชาย	หญิง	รวม	ชาย	หญิง	รวม
2521	63	26	89	50	21	71
	70.79	29.21		70.42	29.58	
2522	94	37	131	42	25	67
	71.76	28.24		62.69	37.31	
2523	98	46	144	53	47	100
	68.06	31.94		53.00	47.00	
2524	91	52	143	70	43	113
	63.64	36.36		61.55	38.05	
รวม	346	161	507	215	136	351
ร้อยละ	68.24	31.76		61.25	38.75	

จากตารางแสดงว่า นิสิตที่มายื่นคำร้องขอลาออกจากการเป็นนิสิตในแต่ละปีการศึกษา มีจำนวนน้อยกว่านิสิตที่ไม่ได้ยื่นคำร้องหรืออาจจะกล่าวได้ว่าจำนวนนิสิตที่ไม่รับผิดชอบต่อหน้าที่ของการเป็นนิสิตจุฬาลงกรณ์มหาวิทยาลัย มีจำนวน 507 คน หรือ 59.09 เปอร์เซ็นต์ของจำนวนนิสิตที่ออกกลางคัน.



ตารางที่ 7 จำนวนนิสิตที่ออกกลางคัน จำแนกตามเพศ รุ่นปีการศึกษา และภูมิภาค

รุ่นปีการศึกษา	กรุงเทพฯ			ส่วนภูมิภาค		
	ชาย	หญิง	รวม	ชาย	หญิง	รวม
2521	68	32	100	45	15	60
2522	85	47	132	51	15	66
2523	98	52	150	53	41	94
2524	103	63	166	58	32	90
รวม	354	194	548	207	103	310

จากตารางแสดงว่า นิสิตทั้งเพศชายและเพศหญิง ที่ออกกลางคันในแต่ละปี การศึกษา ส่วนมากมีภูมิลำเนาอยู่ในกรุงเทพมหานคร (63.87%) มากกว่าอยู่ในส่วนภูมิภาค (36.13%)

ตารางที่ 8 จำนวนนิสิตที่ออกกลางคัน จำแนกตามเพศ รุ่นปีการศึกษา และลักษณะการจบการศึกษา ระดับมัธยมศึกษาตอนปลาย

รุ่นปีการศึกษา	จบศ. ปลาย			สอบเทียบ		
	ชาย	หญิง	รวม	ชาย	หญิง	รวม
2521	96	43	139	14	4	18
2522	124	60	184	11	-	11
2523	106	78	184	40	15	55
2524	110	72	182	50	21	71
รวม	436	253	689	115	40	155

จากตารางแสดงว่า นิสิตที่ออกกลางคัน จบการศึกษา ระดับมัธยมศึกษาตอนปลายจากโรงเรียนร้อยละ 81.64 และจบการศึกษาโดยการสอบเทียบของกระทรวงศึกษาธิการร้อยละ 18.36 และคาดว่าจำนวนนิสิตที่ออกกลางคันที่จบการศึกษาโดยการสอบเทียบจะมีจำนวนสูงขึ้น

ตารางที่ 9 จำนวนนิสิตที่ออกกลางคัน จำแนกตามเพศ รุ่นปีการศึกษา
และลำดับของการสอบคัดเลือกเข้ามหาวิทยาลัย

รุ่นปี การศึกษา	ความดีของการสอบ											
	1			2			3			4		
	ชาย	หญิง	รวม	ชาย	หญิง	รวม	ชาย	หญิง	รวม	ชาย	หญิง	รวม
2521	87	44	131	20	2	22	4	-	4	1	-	1
2522	102	48	150	29	13	42	5	-	5	-	-	-
2523	108	76	184	34	17	51	6	-	6	2	-	2
2524	92	59	151	66	32	98	3	2	5	-	-	-
รวม	387	227	616	119	64	213	18	2	20	3	-	3

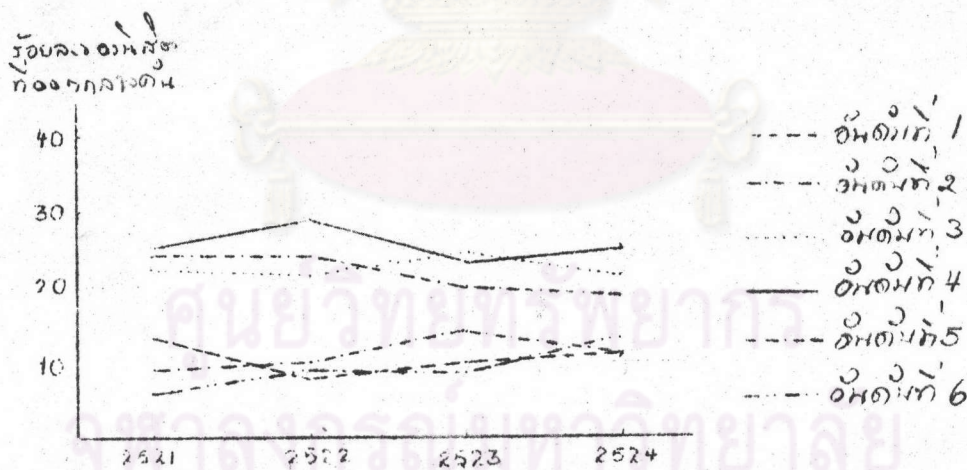
จากตารางแสดงว่าความดีสูงสุดของการสอบเข้ามหาวิทยาลัยของนิสิตชายที่ออกกลางคัน คือ 4 ครั้ง ส่วนความดีสูงสุดของนิสิตหญิงคือ 3 ครั้ง ความดีของการสอบเข้ามหาวิทยาลัย ที่มีจำนวนนิตออกกลางคันสูงสุดคือการสอบครั้งแรก (72.30%) รองลงมาคือสอบครั้งที่สอง (25.00%) ครั้งที่สาม (2.35%) และสอบเป็นครั้งที่สี่ (0.35%) นอกจากนี้การสอบเข้ามหาวิทยาลัยเป็นครั้งที่สองของนิสิตที่ออกกลางคันคาดว่า จะมีนิต ออกกลางคันสูงขึ้นเรื่อย ๆ

ตารางที่ 10 จำนวนนิสิตที่ออกกลางคัน จำแนกตามปีการศึกษา
และอันดับที่ของการเลือกคณะที่สอบได้

รุ่นปี การศึกษา	อันดับที่ของการเลือกคณะที่สอบได้					
	1	2	3	4	5	6
2521	21	15	36	40	38	10
2522	15	19	41	58	48	17
2523	24	33	58	57	49	23
2524	27	27	55	64	48	34
รวม	87	94	190	219	183	84
ร้อยละ	10.15	10.97	22.17	25.55	21.35	9.80

แสดงว่ากลุ่มตัวอย่างกลุ่มนี้ออกกลางคันจากคณะที่เลือกอยู่ในอันดับที่ 1-6 ของการสอบคัดเลือก และอันดับที่ของการเลือกคณะที่สอบได้ ที่มีจำนวนนิสิตที่ออกกลางคันมากที่สุด คือการเลือกคณะนั้นเป็นอันดับที่ 4 (25.55%) รองลงมาคือ อันดับที่ 3 (22.17%) อันดับที่ 5 (21.35%) อันดับที่ 2 (10.97%) อันดับที่ 1 (10.15%) และอันดับที่ 6 (9.80%) เป็นอันดับสุดท้าย ซึ่งคาดว่าจะมีจำนวนนิสิตที่ออกกลางคันจากคณะที่เลือกเป็นอันดับที่ 3 , 4 และ 5 ในการสอบคัดเลือกเพิ่มมากขึ้นในปีการศึกษาต่อมา การเลือกคณะเป็นอันดับที่ 6 มีอัตราการเพิ่มจำนวนนิสิตที่ออกกลางคันสูงสุด และการเลือกเป็นอันดับที่ 5 มีอัตราการเพิ่มจำนวนนิสิตที่ออกกลางคันลดลง คณะที่เลือกเป็นอันดับที่ 3,4,5 มีอัตราการออกกลางคันของนิสิตอยู่ระหว่าง 19-29 เปอร์เซ็นต์ ของนิสิตที่ออกกลางคัน และคณะที่เลือกเป็นอันดับที่ 1,2 และ 6 มีอัตราการออกกลางคันของนิสิตอยู่ระหว่าง 8-14 เปอร์เซ็นต์ของนิสิตที่ออกกลางคัน ซึ่งสามารถเสนอเป็นรูปกราฟได้ ตามแผนภูมิที่ 1

แผนภูมิที่ 1 ร้อยละของจำนวนนิสิตที่ออกกลางคัน ตามอันดับที่ของการเลือกคณะในแต่ละปีการศึกษา



ผลการวิเคราะห์ข้อมูลจากทะเบียนประวัตินิสิตตามที่ได้อธิบายในตารางที่ 3-10 อาจกล่าวสรุปได้ว่า ในแต่ละปี การศึกษาคาดว่าจำนวนนิสิตที่ออกกลางคันจะเพิ่มจำนวนขึ้นเรื่อย ๆ นิสิตชายออกกลางคันมากกว่านิสิตหญิง ร้อยละ 59.09 ของกลุ่มตัวอย่างจะออกกลางคันโดยไม่ได้มาลาออก และอีกร้อยละ 40.91 ลาออก ร้อยละ 63.87 ของกลุ่มตัวอย่างมีภูมิลำเนาอยู่ในกรุงเทพมหานคร ร้อยละ 81.64 ของกลุ่มตัวอย่างจบการศึกษาระดับมัธยมศึกษาตอนปลายจากโรงเรียน จำนวนครั้งที่เคยสอบคัดเลือกมีตั้งแต่ 1-4 ร้อยละ 72.30 ของกลุ่มตัวอย่างเพิ่มมาทำการสอบครั้งนี้เป็นครั้งแรก อันดับที่เลือก

ของคณะต่าง ๆ ในการสอบเข้ามหาวิทยาลัยที่มีจำนวนนิสิตออกกลางคันมากที่สุดคือคณะที่ ถูกเลือกเป็นอันดับที่ 4 (25.32%) รองลงมาคืออันดับที่ 3 (22.17%) และอันดับที่ 5 (21.35%)

ข. ผลการวิเคราะห์สถานการณ์ปัจจุบันของนิสิตที่ออกกลางคัน

จากการส่งแบบสอบถามไปตามที่อยู่ของกลุ่มตัวอย่างและได้แบบสอบถามกลับคืนมาและสามารถนำไปวิเคราะห์ข้อมูลได้ 579 ฉบับ ซึ่งมี 7 ฉบับ ที่ผู้ปกครองของ นิสิตได้ตอบมาน่าว่านิสิตผู้นั้นได้เดินทางไปศึกษาต่อยังต่างประเทศ และไม่สามารถตอบแบบ สอบถามได้ และอีก 9 ฉบับของนิสิตที่ไปศึกษาต่อต่างประเทศเหมือนกัน แต่กลับมา ประเทศไทยขณะที่ได้รับแบบสอบถามพอดี 7 คน ซึ่ง 2 คน ผู้ปกครองได้กรุณาส่งแบบ สอบถามไปให้ ณ ต่างประเทศและนิสิตได้ตอบกลับมายังผู้วิจัย ดังนั้นจึงมีแบบสอบถามทั้ง หมก 579 ฉบับ ที่เป็นแบบสอบถามที่สมบูรณ์สามารถนำไปวิเคราะห์สถานการณ์ปัจจุบัน ของนิสิตที่ออกกลางคันได้ แต่มีแบบสอบถามจำนวน 572 ฉบับที่สามารถนำไปวิเคราะห์ องค์ประกอบที่สัมพันธ์กับการออกกลางคันของนิสิตได้ ซึ่งขอเสนอรายละเอียดของการ ศึกษาสถานการณ์ปัจจุบันของนิสิตที่ออกกลางคัน ดังแสดงในตารางที่ 11-14

ตารางที่ 11 คณะที่เข้าใหม่ของนิสิตจากแต่ละคณะเดิม จำแนกตามกลุ่ม สาขาวิชา

สาขาวิชาต้น	คณะเดิม	คณะที่นิสิตเข้าศึกษาใหม่	จำนวนนิสิต	รวม	
1. วิทยาศาสตร์ การแพทย์	1. คณะแพทย- ศาสตร์	ศึกษาต่อต่างประเทศ	2	2	
		สาขาเทคนิค	ทันตแพทยศาสตร์	5	
		การแพทย์	เภสัชศาสตร์	4	
			พาณิชยศาสตร์และ การบัญชี	4	
			วิศวกรรมศาสตร์	2	
			แพทยศาสตร์	1	
			อุตสาหกรรมเกษตร	1	17

ตารางที่ 11 (ต่อ)

สาขาวิชาคาน	คณะเดิม	คณะที่นิสิตเข้าศึกษาใหม่	จำนวนนิสิต	รวม
	2. คณะทันตแพทย ศาสตร์	แพทยศาสตร์	11	13
		กำลังศึกษา	1	
		ไม่ระบุ	1	
3. คณะเภสัชศาสตร์		แพทยศาสตร์	67	72
		ทันตแพทยศาสตร์	1	
		วิศวกรรมศาสตร์	1	
		พาณิชยศาสตร์และการบัญชี	1	
		ศึกษาต่อต่างประเทศ	1	
		กำลังประกอบอาชีพ	1	
4. คณะสัตวแพทย- ศาสตร์		แพทยศาสตร์	7	18
		ทันตแพทยศาสตร์	7	
		เภสัชศาสตร์	1	
		ศึกษาต่อต่างประเทศ	1	
		ไม่ระบุ	2	
2. วิทยาศาสตร์ และเทคโนโลยี	5. คณะวิทยาศาสตร์	ทันตแพทยศาสตร์	56	
		เภสัชศาสตร์	43	
		แพทยศาสตร์	39	
		พาณิชยศาสตร์และการบัญชี	36	
		วิศวกรรมศาสตร์	33	
		วิทยาศาสตร์	10	
		สัตวแพทยศาสตร์	9	
		อุตสาหกรรมเกษตร	7	
		สถาปัตยกรรมศาสตร์	6	
		กายภาพบำบัด	3	

ตารางที่ 17 (ต่อ)

สาขาวิชา	คณะ	คณะที่ผลิตเข้าศึกษาใหม่	จำนวนนิสิต	รวม		
2. วิทยาศาสตร์ และเทคโนโลยี ปี	5. คณะวิทยาศาสตร์	พยาบาลศาสตร์	3			
		บริหารธุรกิจ	3			
		เทคนิคการแพทย์	1			
		ประมง	1			
		อักษรศาสตร์	1			
		นิเทศศาสตร์	1			
		เศรษฐศาสตร์	1			
		รัฐศาสตร์	1			
		กำลังทำงาน	5			
		ศึกษาต่อต่างประเทศ	4			
		กำลังศึกษา	1			
		ไม่ระบุ	1	266		
		6. คณะวิศวกรรม ศาสตร์	-	แพทยศาสตร์	16	
				วิทยาศาสตร์	3	
วิศวกรรมศาสตร์	2					
พาณิชยศาสตร์และการ บัญชี	2					
ทันตแพทยศาสตร์	1					
เภสัชศาสตร์	1					
สถาปัตยกรรมศาสตร์	1					
บริหารธุรกิจ	1					

ตารางที่ 11 (ต่อ)

สาขาวิชา	คณะ/กรม	คณะที่นิสิตเข้าศึกษาใหม่	จำนวนนิสิต	รวม
	6. คณะวิศวกรรมศาสตร์	ศึกษาต่อต่างประเทศ	3	
		กำลังทำงาน	1	
		ป่วย	1	32
3. มนุษยศาสตร์	7. คณะสถาปัตยกรรมศาสตร์	วิศวกรรมศาสตร์	2	
		ศึกษาต่อต่างประเทศ	1	
		กำลังศึกษา	1	4
	8. คณะอักษรศาสตร์	รัฐศาสตร์	1	
		นิติศาสตร์	1	2
4. สังคมศาสตร์	9. คณะนิเทศศาสตร์	เศรษฐศาสตร์	2	
		พาณิชยศาสตร์และการบัญชี	1	
		กำลังศึกษา	4	
		กำลังทำงาน	1	8
	10. คณะครุศาสตร์	พาณิชยศาสตร์และการบัญชี	11	
		รัฐศาสตร์	11	
		วิศวกรรมศาสตร์	6	
		เศรษฐศาสตร์	6	
		นิติศาสตร์	6	
		สถาปัตยกรรมศาสตร์	3	
		นิเทศศาสตร์	3	
		ทันตแพทยศาสตร์	2	

ตารางที่ II (ต่อ)

สาขาวิชา	คณะ	คณะที่นิสิตเข้าศึกษาใหม่	จำนวนนิสิต	รวม
10. คณะครุศาสตร์ (ต่อ)		พยาบาลศาสตร์	2	72
		วิทยาศาสตร์	2	
		บริหารธุรกิจ	2	
		สังคมศาสตร์	2	
		เทคนิคการแพทย์	1	
		เกษตรศาสตร์	1	
		มัณฑศิลป์	1	
		ครุศาสตร์	1	
		วิทยาลัยครู	1	
		กำลังทำงาน	6	
		กำลังศึกษา	4	
		ไม่ระบุ	1	
		11. คณะพาณิชยศาสตร์ และการบัญชี		
วิศวกรรมศาสตร์	8			
แพทยศาสตร์	7			
เภสัชศาสตร์	3			
สถาปัตยกรรมศาสตร์	2			
สัตวแพทยศาสตร์	1			
วิทยาศาสตร์	1			
มนุษยศาสตร์	1			
สังคมศาสตร์	1			

ตารางที่ 14 (ต่อ)

สาขาวิชา	คณะ/เคิม	คณะที่นิสิตเข้าศึกษาใหม่	จำนวนนิสิต	รวม
11. คณะพาณิชยศาสตร์และการบัญชี (ต่อ)		ศึกษาต่อต่างประเทศ	2	38
		กำลังศึกษา	2	
		กำลังทำงาน	1	
		ไม่ระบุ	1	
12. คณะเศรษฐศาสตร์		เกษตรศาสตร์	1	6
		มัณฑนศิลป์ศาสตร์	1	
		นิติศาสตร์	1	
		สังคมศาสตร์	1	
		วิทยาลัยครู	1	
		ศึกษาต่อต่างประเทศ	1	
13. คณะรัฐศาสตร์		พาณิชยศาสตร์และการบัญชี	2	15
		รัฐศาสตร์	2	
		นิติศาสตร์	2	
		มัณฑนศิลป์ศาสตร์	1	
		มนุษยศาสตร์	1	
		กำลังศึกษา	2	
		กำลังทำงาน	2	
		ศึกษาต่อต่างประเทศ	1	
ไม่ระบุ	2			

ตารางที่ 11 (ต่อ)

สาขาวิชาคาน	คณะเดิม	คณะที่นิสิตเข้าศึกษาใหม่	จำนวนนิสิต	รวม
4. สังคมศาสตร์ (ต่อ)	14. คณะนิติศาสตร์	นิติศาสตร์ พาณิชยศาสตร์และการบัญชี เศรษฐศาสตร์ อักษรศาสตร์ ศิลปศาสตร์ นิเทศศาสตร์ รัฐศาสตร์ ไม่ระบุ	4 2 2 1 1 1 1 2	14

จากตารางในส่วนของ "คณะที่นิสิตเข้าศึกษาใหม่" จะกล่าวถึงคณะต่าง ๆ ที่เปิดทำการสอนในมหาวิทยาลัยของประเทศไทย ส่วนข้อความ "ศึกษาต่อต่างประเทศ" มีนิสิตทั้งหมด 16 คน ที่ออกกลางคันเพื่อไปศึกษาต่อ โดยมีประเทศที่ไปคือ สหรัฐอเมริกา 14 คน และญี่ปุ่น 2 คน ซึ่งมีทั้งสอบไคทุนแล้วเรียนหลวงและไปด้วยทุนส่วนตัว

ข้อความ "กำลังศึกษา" หมายความว่า คณะที่นิสิตศึกษาอยู่ในชั้นปีที่ 1 จุฬาลงกรณ์มหาวิทยาลัยนั้น นิสิตกำลังศึกษาอยู่ในระดับอุดมศึกษาที่มหาวิทยาลัยอื่น และด้วยสาเหตุบางประการ นิสิตจึงจำเป็นต้องออกจากจุฬาลงกรณ์มหาวิทยาลัย เพื่อศึกษาต่อในสถาบันอุดมศึกษาเดิมของตน

และข้อความ "กำลังทำงาน" หมายความว่าคณะที่ตอบแบบสอบถามนี้ นิสิตกำลังประกอบอาชีพ นั่นคือนิสิตต้องออกเพื่อประกอบอาชีพเพราะความจำเป็นทางเศรษฐกิจหรือศึกษาสำเร็จจากสถาบันเดิมก่อนมาศึกษาในจุฬาลงกรณ์มหาวิทยาลัย

ตารางที่ 12 จำนวนและร้อยละของนิสิตที่ออกกลางคัน จำแนกตามคณะ
ที่เข้าศึกษาใหม่.

คณะ	จำนวนนิสิต	ร้อยละ	คณะ	จำนวนนิสิต	ร้อยละ
1.แพทยศาสตร์	148	28.52	14.สถาปัตยกรรมศาสตร์	12	2.31
2.ทันตแพทยศาสตร์	80	15.41	15.เศรษฐศาสตร์	11	2.12
3.พาณิชยศาสตร์และการบัญชี	59	11.37	16.สัตวแพทยศาสตร์	10	1.93
4.วิศวกรรมศาสตร์	54	10.40	17.อุตสาหกรรมการเกษตร	8	1.54
5.เภสัชศาสตร์	52	10.02	18.บริหารธุรกิจ	6	1.16
6.วิทยาศาสตร์	16	3.08	19.พยาบาลศาสตร์	5	0.96
7.รัฐศาสตร์	16	3.08	20.นิเทศศาสตร์	5	0.96
8.นิติศาสตร์	14	2.70	21.สังคมศาสตร์	4	0.77
9.มัณฑนศิลป์	3	0.58	22.กายภาพบำบัด	3	0.58
10.เทคนิคการแพทย์	2	0.39	23.วิทยาลัยครู	2	0.39
11.เกษตรศาสตร์	2	0.39	24.ประมง	1	0.19
12.อักษรศาสตร์	2	0.39	25.ศิลปศาสตร์	1	0.19
13.มนุษยศาสตร์	2	0.39	26.ครุศาสตร์	1	0.19
			รวม	519	คน.

จากตารางจะเห็นว่าคณะแพทยศาสตร์ (28.52%) เป็นคณะที่นิสิตไปศึกษาต่อมากที่สุด รองลงมาคือคณะทันตแพทยศาสตร์ (15.41%) และคณะพาณิชยศาสตร์และการบัญชี (11.37%) ส่วนคณะที่นิสิตไปศึกษาต่อน้อยที่สุดคือ คณะประมง คณะศิลปศาสตร์และคณะครุศาสตร์ (0.19%).

ตารางที่ 13 จำนวนและร้อยละของนิสิตที่ออกกลางคัน จำแนกตามมหาวิทยาลัยที่นิสิตเข้าศึกษาใหม่.

มหาวิทยาลัย	จำนวนนิสิต	ร้อยละ	มหาวิทยาลัย	จำนวนนิสิต	ร้อยละ
จุฬาลงกรณ์มหาวิทยาลัย	236	45.47	ศิลปากร	6	1.16
มหิดล	120	23.12	วิทยาลัยแพทยศาสตร์	5	0.96
เชียงใหม่	53	10.21	พระมงกุฎเกล้าฯ		
ธรรมศาสตร์	27	5.2	วิทยาลัยพยาบาลสภา		
เกษตร	24	4.6	กาชาดไทย	2	0.39
ขอนแก่น	13	2.5	สถาบันเทคโนโลยี		
สงขลา	10	1.93	พระจอมเกล้าบาง	2	0.39
รามคำแหง	10	1.93	มค		
สถาบันเทคโนโลยี	8	1.54	วิทยาลัยกรุงเทพฯ	1	0.19
พระจอมเกล้าลาด			วิทยาลัยครูสุราษฎร์		
กระบัง			ธานี	1	0.19
			วิทยาลัยครูพระนคร		
			ศรีอยุธยา	1	0.19

จากตารางมหาวิทยาลัยที่มีจำนวนนิสิตเข้าศึกษาใหม่มากที่สุดคือ จุฬาลงกรณ์มหาวิทยาลัย (45.47%) แสดงว่านิสิตเพียงแต่เปลี่ยนคณะเท่านั้น แต่ยังคงพอใจในมหาวิทยาลัยเดิม รองลงมาคือ มหาวิทยาลัยมหิดล (23.12%) และมหาวิทยาลัยเชียงใหม่ (10.21%) และวิทยาลัยที่มีจำนวนนิสิตเข้าศึกษาน้อยที่สุดคือ วิทยาลัยกรุงเทพฯ วิทยาลัยครูสุราษฎร์ธานี และวิทยาลัยครูพระนครศรีอยุธยา (0.19%)

จากผลการวิเคราะห์ข้อมูลส่วนที่หนึ่งของแบบสอบถาม ซึ่งเป็นแบบสอบถาม
ปลายเปิด ผู้วิจัยขอสรุปสถานภาพของนิสิตออกกลางคันในปัจจุบัน ตามที่ได้จากแบบ
สอบถามที่ได้นำมา 579 ฉบับ และแสดงให้ดูในตารางที่ 14

ตารางที่ 14 สรุปสถานภาพปัจจุบันของนิสิตที่ออกกลางคัน.

สถานภาพของนิสิตที่ออกกลางคันในปัจจุบัน	จำนวน	ร้อยละ
กำลังศึกษาใหม่ในคณะที่นิสิต สอบ ได้ในปีการศึกษาต่อมา	519	89.64
กำลังประกอบอาชีพ	17	2.94
กำลังศึกษาต่อต่างประเทศ	16	2.76
กำลังศึกษาอยู่ในสถาบันเดิมที่นิสิตกำลังศึกษา ก่อนมา ศึกษาในจุฬาลงกรณ์มหาวิทยาลัย	15	2.59
ลาป่วย	1	0.17
ไม่ระบุ	11	1.90
รวม	579	100.00

ค. ผลการวิเคราะห์องค์ประกอบสัมพันธกับการออกกลางคันของนิสิต

1. ผลการคำนวณค่ามัธยฐานเลขคณิต Arithmetic Mean และส่วนเบี่ยง
เบนมาตรฐาน Standard Deviation ของตัวแปรแต่ละตัวของกลุ่มตัวอย่าง ซึ่ง
ได้ค่าต่าง ๆ ดังปรากฏในตารางที่ 15

ตารางที่ 15 ค่ามัธยิมเลขคณิต \bar{x} ส่วนเบี่ยงเบนมาตรฐาน S.D.
ของตัวแปร.

ตัวแปร	\bar{x}	S.D.	ตัวแปร	\bar{x}	S.D.
1	3.2168	1.4248	24	0.1381	0.5295
2	1.5350	1.6328	25	0.1661	0.5476
3	0.4598	0.9283	26	0.6923	0.0750
4	0.4196	0.8278	27	0.2622	0.6704
5	1.0664	1.3427	28	0.8199	0.2474
6	0.6503	1.0234	29	0.1014	0.4270
7	0.9493	1.2024	30	0.4388	0.8886
8	0.9948	1.2986	31	0.1836	0.6343
9	1.3374	1.2300	32	0.0087	0.0932
10	2.1993	1.4625	33	0.0315	0.2758
11	1.6346	1.3590	34	0.2045	0.6022
12	0.9003	1.1146	35	0.1521	0.5189
13	1.0874	1.1443	36	0.0612	0.3669
14	1.4808	1.2616	37	0.2937	0.7747
15	0.4301	0.9171	38	0.2535	0.7466
16	0.3129	0.7659	39	0.6294	0.1193
17	1.0350	1.1637	40	0.4318	0.0099
18	0.3339	0.7454	41	0.2552	0.6809
19	0.1853	0.5526	42	0.2203	0.6540
20	0.1014	0.3884	43	0.0804	0.4191
21	0.3007	0.7647	44	0.1171	0.4644
22	0.2867	0.7308	45	0.2010	0.6290
23	0.2955	0.7908	46	0.1329	0.5325

รายละเอียดของตัวแปร ดูได้จากหน้า 73 ภาคผนวก ข.

จากรายที่ 15 สรุปผลได้ดังนี้

1. ตัวแปรทั้ง 46 ตัวแปร มีค่ามัธยัมเลขคณิตระหว่าง 3.2168 - 0.0087 มีส่วนเบี่ยงเบนมาตรฐานระหว่าง 0.0932 - 1.6328 แสดงว่าข้อมูลชุดนี้ มีความสัมพันธ์กับการออกกลางคันของนิสิต โดยเฉลี่ยตั้งแต่ระดับน้อยที่สุดถึงระดับมาก และแต่ละตัวแปรมีการกระจายของข้อมูลใกล้เคียงกัน
2. ตัวแปรที่มีค่ามัธยัมเลขคณิต ระหว่าง 2.00-3.00 มีค่าส่วนเบี่ยงเบนมาตรฐานอยู่ระหว่าง 1.4248 - 1.4625 มีทั้งหมด 2 ตัวแปร ได้แก่ตัวแปรที่ 1 และ 10 แสดงว่าเป็นตัวแปรที่สัมพันธ์กับการออกกลางคันของนิสิต โดยเฉลี่ยอยู่ในระดับมาก
3. ตัวแปรที่มีค่ามัธยัมเลขคณิต ระหว่าง 1.00-2.00 มีค่าส่วนเบี่ยงเบนมาตรฐานอยู่ระหว่าง 1.1443 - 1.6328 ได้แก่ตัวแปรที่ 2, 5, 9, 11, 13, 14 และ 17 แสดงว่าเป็นตัวแปรที่สัมพันธ์กับการออกกลางคันของนิสิต โดยเฉลี่ยอยู่ในระดับน้อย
4. ตัวแปรที่มีค่ามัธยัมเลขคณิตต่ำกว่า 0.10 มีค่าส่วนเบี่ยงเบนมาตรฐานอยู่ระหว่าง 0.0932 - 0.4191 มีทั้งหมด 4 ตัวแปร ได้แก่ตัวแปรที่ 32, 33, 36 และ 43 ผู้วิจัยจึงเห็นสมควรตัดตัวแปรทั้ง 4 ตัวแปรออกเพราะอยู่ในระดับไม่เกี่ยวข้องเกี่ยวกับการออกกลางคันของนิสิตที่ออกกลางคัน

2. ผลการวิเคราะห์องค์ประกอบ (Factor Analysis) ที่สัมพันธ์กับการออกกลางคันของนิสิต

1. การวิเคราะห์องค์ประกอบครั้งที่ 1 เมื่อตัดตัวแปรที่สัมพันธ์กับการออกกลางคันของนิสิตในระดับที่ไม่เกี่ยวข้องเลยทั้ง 4 ตัวแปรออก นำตัวแปรที่เหลือทั้งหมด 42 ตัวแปร ไปคำนวณหาค่าเมตริกของสัมประสิทธิ์สหสัมพันธ์ (Matrix of Coefficient of Correlation) ค่ายูสตรเพียร์สัน (Pearson's Product Moment) ได้เมตริกสหสัมพันธ์ขนาด 42×42 และวิเคราะห์องค์ประกอบโดยการสกัดตัวประกอบด้วยวิธีตัวประกอบภาพพจน์ (IMAGE Factoring) และหมุนแกนตัวประกอบแบบ



ออโรทอนอลควัยวิธีแวกซ์ ได้ตัวประกอบ 22 ตัว คือ 1-22 ดังแสดงในตารางที่ 25 ของภาคผนวก ค แล้วพิจารณาตัวแปรรายตัวดังนี้คือ

1.) ทดสอบค่าสัมประสิทธิ์สหสัมพันธ์ระหว่างตัวแปรปรากฏว่าตัวแปรที่มีสหสัมพันธ์อย่างมีนัยสำคัญกับตัวแปรอื่นอย่างน้อย 5 ตัวแปร ตามตารางที่ 24

2.) พิจารณาค่าน้ำหนักตัวประกอบ Factor Loading ของตัวแปร ปรากฏว่าตัวแปรที่ 1, 2, 7, 8, 23, 24, 25, 28, 29 และ 31 มีค่าน้ำหนักตัวประกอบสูงไม่ถึง 0.45 บนตัวประกอบใดเลย แสดงว่าตัวแปรแต่ละตัวมีน้ำหนักในตัวประกอบเฉพาะและตัวประกอบคลาดเคลื่อนของตนเองค่า และทั้ง 10 ตัวแปรนี้มีค่า Communality ค่าคืออยู่ระหว่าง 0.0929 ถึง 0.31391 คือมีส่วนของความแปรปรวนทั้งหมดของตัวแปรซึ่งเนื่องมาจากตัวประกอบรวมค่า ผู้วิจัยจึงคัดตัวแปรทั้ง 10 ตัวแปรออก เพราะค่าผลบวกกำลังสองของน้ำหนักตัวประกอบควรมีค่ามากกว่าที่จะทำได้ในแต่ละขั้นตอน (ดู ภาคผนวก ค. ตารางที่ 25)

3.) นำตัวแปรที่เหลือ 32 ตัวแปรซึ่งเป็นตัวแปรที่คัดเลือกแล้วว่ามีความสำคัญ ไปวิเคราะห์องค์ประกอบอีกครั้งหนึ่งด้วยวิธีเดิม

2. การวิเคราะห์องค์ประกอบครั้งที่ 2 นำตัวแปรที่เหลือทั้ง 32 ตัวแปร ไปวิเคราะห์ด้วยวิธีเดิม จะได้เมทริกสหสัมพันธ์ ขนาด 32×32 ทำการสกัดตัวประกอบด้วยวิธี IMAGE Factoring และหมุนแกนตัวประกอบแบบออโรทอนอลควัยวิธีแวกซ์ ได้องค์ประกอบ 16 ตัว คือ 1-16 ดังแสดงในตาราง 2 ซึ่งจะเสนอผลการวิเคราะห์เฉพาะตัวประกอบที่มีค่าน้ำหนักตัวประกอบของตัวแปรเกินกว่า 0.45 และมีตัวแปรเกิน 3 ตัวขึ้นไปพบว่ามีตัวประกอบสำคัญที่สัมพันธ์กับการออกกลางคันของนิสิต 5 ตัวประกอบ ดังปรากฏในตารางที่ 16 - 23 ตามลำดับ โดยเรียงลำดับตามค่าผลรวมความแปรปรวนร่วมกัน (SSQ) [ประมาณได้ว่าเท่ากับค่า Eigenvalue (Kim: 477)] จากมากไปหาน้อย ซึ่งเป็นค่าที่แสดงถึงอำนาจในการกำหนดหรือทำนายตัวประกอบต่าง ๆ ดังต่อไปนี้.

ตารางที่ 16 องค์ประกอบที่ 1 ความสัมพันธ์กับอาจารย์

ตัวแปร	ข้อความ	น้ำหนักตัวประกอบ
18	มีปัญหาเกี่ยวกับอาจารย์	.69274
19	ท่านและอาจารย์มักมีการโต้เถียงกันเสมอ	.77408
20	ถูกอาจารย์ทำโทษเสมอ	.62305
21	อาจารย์ใช้อำนาจในการสอนและการปกครอง มากเกินไป	.73872
22	อาจารย์มีทัศนคติที่ไม่ดีต่อผู้เรียน	.69011
ค่าความแปรปรวนรวม		16.65941

องค์ประกอบนี้เป็น องค์ประกอบด้านความสัมพันธ์และทัศนคติที่มีต่ออาจารย์ ซึ่งบรรยายได้ด้วยตัวแปร 5 ตัวแปรที่สำคัญคือ นิสิตและอาจารย์มักมีการโต้เถียงกันเสมอ รองลงมาคือ อาจารย์ใช้อำนาจในการสอนและการปกครองมากเกินไปและมีปัญหาเกี่ยวกับอาจารย์เสมอ องค์ประกอบนี้เป็นแหล่งของความแปรปรวนรวม 16.65941 คิดเป็นร้อยละ 29.1 ของความแปรปรวนรวมทั้งหมด

ตารางที่ 17 องค์ประกอบที่ 2 ทัศนคติที่มีต่อวิชาชีพที่ศึกษา

ตัวแปร	ข้อความ	น้ำหนักตัวประกอบ
9	ไม่เห็นประโยชน์ของสาขาวิชาที่ตนเรียน	.68963
10	เมื่อเรียนสำเร็จแล้วต้องประกอบอาชีพ ที่ตนเองไม่ชอบ	.57599
11	มองไม่เห็นแนวทางประกอบอาชีพ	.65166
12	ตัวประกอบอาชีพที่ตรงกับสาขาวิชาที่เรียนจะ ไม่มีเกียรติ	.59065

ตารางที่ 17 (ต่อ)

ตัวแปร	ข้อความ	น้ำหนักตัวประกอบ
13	ถ้าประกอบอาชีพที่ตรงกับสาขาวิชาที่เรียนจะคองทำงานหนัก	.47249
14	ถ้าประกอบอาชีพที่ตรงกับสาขาวิชาที่เรียนจะได้รายได้ค่อนข้างต่ำ	.56978
17	ไม่เห็นประโยชน์จากการประกอบอาชีพตามที่เรียน	.68796
ค่าความแปรปรวนรวม		7.34363

องค์ประกอบนี้ เป็นองค์ประกอบด้านทัศนคติที่มีต่อคณะที่ศึกษา ซึ่งบรรยายได้ด้วยตัวแปร 7 ตัวแปร ที่สำคัญคือไม่เห็นประโยชน์ของสาขาวิชาที่ตนเรียน รองลงมาคือ ไม่เห็นประโยชน์จากการประกอบอาชีพตามที่เรียน และมองไม่เห็นแนวทางประกอบอาชีพ องค์ประกอบนี้เป็นแหล่งความแปรปรวนรวม 7.34363 คิดเป็นร้อยละ 12.8 ของความแปรปรวนรวมทั้งหมด

ตารางที่ 18 องค์ประกอบที่ 3 ฐานะทางเศรษฐกิจและการเงิน.

ตัวแปร	ข้อความ	น้ำหนักตัวประกอบ
41	ขาดแคลนการเงินหรืออุปกรณ์การเรียน	0.68055
42	ต้องช่วยผู้ปกครองประกอบอาชีพ	.58708
44	ต้องรับภาระงานบ้านมากเกินไป	.56536
45	ครอบครัวยากจนมีรายได้น้อย	.71169
46	ต้องทำงานพิเศษ เพื่อหารายได้มาใช้ในการเรียนด้วยตนเอง	.64794
ค่าความแปรปรวนรวม		6.20963

องค์ประกอบนี้เป็นองค์ประกอบค้ำฐานทางเศรษฐกิจและการเงินซึ่งบรรยายได้ด้วยตัวแปร 5 ตัวแปร ที่สำคัญคือ ครอบครัวยากจนมีรายได้น้อย รองลงมาคือขาดแคลนการเงินหรืออุปสรรคการเรียน และต้องทำงานพิเศษเพื่อหารายได้มาใช้ในการเรียนด้วยตนเอง องค์ประกอบนี้เป็นแหล่งของความแปรปรวนร่วม 6.20963 คิดเป็นร้อยละ 10.8 ของความแปรปรวนร่วมทั้งหมด

ตารางที่ 19 องค์ประกอบที่ 4 ความสามารถของนิสิตและเนื้อหาของหลักสูตร

ตัวแปร	ข้อความ	น้ำหนักตัวประกอบ
5	ผลการเรียนได้คะแนนต่ำ	.53689
6	หลักสูตรวางจุดมุ่งหมายไว้สูงและมีเนื้อหา มากเกินไป	.56972
26	วิชาต่าง ๆ ในคณะที่เรียนยากเกินไป	.58833
30	ประสพความล้มเหลวในสิ่งที่ทำเสมอ	.50889
ค่าความแปรปรวนร่วม		4.29311

องค์ประกอบนี้เป็นองค์ประกอบค้ำฐานความสามารถของผู้เรียนและเนื้อหาของหลักสูตร ซึ่งบรรยายได้ด้วยตัวแปร 4 ตัวแปร ที่สำคัญคือ วิชาต่าง ๆ ในคณะที่เรียนยากเกินไป หลักสูตรวางจุดมุ่งหมายไว้สูงและมีเนื้อหาเกินไป ผลผลการเรียนได้คะแนนต่ำ องค์ประกอบนี้เป็นแหล่งของความแปรปรวนร่วม 4.29311 คิดเป็นร้อยละ 7.5 ของความแปรปรวนร่วมทั้งหมด

ตารางที่ 20 องค์ประกอบที่ 5 ความต้องการของผู้ปกครอง

ตัวแปร	ข้อความ	น้ำหนักตัวประกอบ
37	ผู้ปกครองไม่เห็นความสำคัญของการเรียน	.63402
38	ผู้ปกครองไม่สนับสนุนการเรียน	.65582
39	ผู้ปกครองมีทัศนคติไม่ดีต่อคณะที่ศึกษา	.53584
40	ผู้ปกครองให้ออก	.47136
ค่าความแปรปรวนร่วม		3.66517

องค์ประกอบนี้เป็นองค์ประกอบด้านความต้องการของผู้ปกครอง ซึ่งบรรยายได้
ด้วยตัวแปร 4 ตัวแปร ที่สำคัญคือ ผู้ปกครองไม่สนับสนุนการเรียน รองลงมาคือผู้ปกครอง
ไม่เห็นความสำคัญของการเรียน และผู้ปกครองมีทัศนคติที่ไม่ดีต่อคณะที่ศึกษา องค์ประกอบ
นี้เป็นแหล่งของความแปรปรวนรวม 3.66517 คิดเป็นร้อยละ 6.4 ของความแปรปรวน
รวมทั้งหมด

ตารางที่ 21 องค์ประกอบที่ 6 ลักษณะครอบครัว

ตัวแปร	ข้อความ	น้ำหนักตัวประกอบ
34	ขาดความอบอุ่นจากครอบครัว	.58990
35	พื้นฐานการอบรมจากครอบครัวไม่ดี	.62156
ค่าความแปรปรวนรวม		3.15756

องค์ประกอบนี้เป็นองค์ประกอบด้าน ลักษณะครอบครัว ซึ่งบรรยายได้ด้วย
ตัวแปร 2 ตัวแปร คือ พื้นฐานการอบรมจากครอบครัวไม่ดี และขาดความอบอุ่นจาก
ครอบครัว องค์ประกอบนี้เป็นแหล่งของความแปรปรวนรวม 3.15756 คิดเป็นร้อยละ
4.5 ของความแปรปรวนรวมทั้งหมด

ตารางที่ 22 องค์ประกอบที่ 7 ทัศนคติที่มีต่อกิจกรรมของมหาวิทยาลัย

ตัวแปร	ข้อความ	น้ำหนักตัวประกอบ
3	ไม่พอใจระบบอาวุโสของมหาวิทยาลัย	.53485
4	เบื่อหน่ายต่อกิจกรรมของมหาวิทยาลัย	.52833
ค่าความแปรปรวนรวม		2.54887

องค์ประกอบนี้เป็นองค์ประกอบด้านทัศนคติที่มีต่อกิจกรรมของมหาวิทยาลัย
ซึ่งบรรยายได้ด้วยตัวแปร 2 ตัวแปรคือ ไม่พอใจระบบอาวุโสของมหาวิทยาลัย และเบื่อ
หน่ายต่อกิจกรรมของมหาวิทยาลัย องค์ประกอบนี้เป็นแหล่งของความแปรปรวนรวม
2.54887 คิดเป็นร้อยละ 4.5 ของความแปรปรวนรวมทั้งหมด

ตารางที่ 23 องค์ประกอบที่ 8 ปัญหาเรื่องที่อยู่อาศัย

ตัวแปร	ข้อความ	น้ำหนักตัวประกอบ
15	การเดินทางไปศึกษาลำบาก	.51785
16	ลำบากในการหาที่อยู่อาศัยที่สะดวกกับการเรียน	.52047
ค่าความแปรปรวนรวม		2.23476

องค์ประกอบนี้เป็นองค์ประกอบด้าน ปัญหาเรื่องที่อยู่อาศัย ซึ่งบรรยายได้ ด้วยตัวแปร 2 ตัว คือ ลำบากในการหาที่อยู่อาศัยที่สะดวกกับการเรียน และการเดินทางไปศึกษาลำบาก องค์ประกอบนี้เป็นแหล่งของความแปรปรวนรวม 2.23476 คิด เป็นร้อยละ 3.9 ของความแปรปรวนรวมทั้งหมด

ศูนย์วิทยทรัพยากร
จุฬาลงกรณ์มหาวิทยาลัย