

ผลการวิเคราะห์ข้อมูล

การเสนอผลการวิเคราะห์ข้อมูลได้เสนอทั้งตารางข้อมูลที่วิเคราะห์แล้วและแผนภาพประกอบ สำหรับผลการวิเคราะห์ข้อมูลดังที่ได้เสนอรายละเอียดวิธีดำเนินการในบทที่ 3 นั้น ได้ขอค้นพบซึ่งจะแยกเสนอเป็น 3 หัวข้อใหญ่คือ

1. การเข้าเรียน (Enrollment) ของประชากร
2. การมาเรียน (Attendance) ของประชากร
3. ประสิทธิภาพในการให้การศึกษาแก่ประชากร

1. การเข้าเรียนของประชากร

1.1 สถิติจำนวนประชากรที่กำลังเรียนชั้นประถมศึกษาปีที่ 1 ปีสามะโนประชากร 1980 จำแนกตามหมวดอายุในตารางที่ 2 ได้ชี้ให้เห็นว่าประชากรส่วนใหญ่เริ่มเข้าเรียนชั้นประถมศึกษาปีที่ 1 เมื่ออายุ 7 ปี ถ้าวิเคราะห์หาอายุเฉลี่ยของประชากรที่กำลังเรียนชั้นประถมศึกษาปีที่ 1 พบว่ามีค่าเป็น 7.48 ปี เมื่อเปรียบเทียบกับอายุเฉลี่ยของประชากรที่กำลังเรียนชั้นประถมศึกษาปีที่ 1 ปีสามะโนประชากร 1970 คือ 6.86 ปีแล้ว เห็นได้ว่าสูงขึ้นกว่าเดิมเล็กน้อยแสดงว่าในช่วงสิบปีที่ผ่านมาประชากรไม่ได้เข้าโรงเรียนเร็วขึ้น

1.2 เมื่อพิจารณาสถิติจำนวนประชากรที่ยังไม่มีการศึกษาหรือยังไม่ผ่านชั้นการศึกษา ปีสามะโนประชากร 1980 จำแนกตามหมวดอายุในตารางที่ 3 พบว่าโดยเฉลี่ยทั่วราชอาณาจักรมีประชากรที่ยังไม่ได้เข้าเรียนร้อยละ 15.94 ของประชากรทั้งหมดค่าร้อยละของประชากรทั้งหมดที่ยังไม่ได้เข้าเรียนหรือยังไม่ผ่านชั้นการศึกษามีค่าสูงมากในหมวดอายุต่ำ แล้วลดลงอย่างรวดเร็วในหมวดอายุที่สูงขึ้น และมีค่าน้อยที่สุดที่หมวดอายุ 14 ปี แสดงว่าประชากรที่ไม่ได้เข้าเรียนตามเกณฑ์อายุปกติได้ไปเข้าเรียนในปีต่อ ๆ ไปเมื่อมีอายุสูงขึ้น ประชากรที่เข้าเรียนเข้ามีอายุ

สูงที่สุดเพียง 14 ปีเท่านั้น หลังจากหมวดอายุ 14 ปีแล้ว ผู้ใดยังไม่ได้เข้าเรียนก็จะไม่ได้เข้าเรียนในปีต่อไปอีกแล้ว ค่าร้อยละของประชากรทั้งหมดที่ไม่ได้รับการศึกษาตั้งแต่หมวดอายุ 15 ปีขึ้นไป สูงขึ้นเรื่อย ๆ โครงการเข้าเรียนที่หมวดอายุ 14 ปีจึงเป็นโครงการที่นำมาใช้คิดหาการเข้าเรียนของประชากรย้อนหลังไปได้ ดังแสดงในตารางที่ 5

1.3 เมื่อเปรียบเทียบค่าร้อยละของประชากรทั้งหมดที่ยังไม่ได้รับการศึกษาหรือยังไม่ผ่านชั้นการศึกษา ปีสัฆะโนประชากร 1980 นี้ กับปีสัฆะโนประชากร 1970 ซึ่งยึดเป็นปีฐานในการวิเคราะห์หาค่าร้อยละสัมพัทธ์ จำแนกตามหมวดอายุ ได้ผลดังแสดงในตารางที่ 4 พบว่าในปีสัฆะโนประชากร 1980 มีค่าร้อยละของประชากรทั้งหมดที่ยังไม่ได้รับการศึกษาน้อยกว่าปีสัฆะโนประชากร 1970 ทุกหมวดอายุ แสดงว่าในช่วงสิบปีของปีสัฆะโนประชากร 1980 มีประชากรเข้ารับการศึกษามากขึ้น ค่าร้อยละสัมพัทธ์ของประชากรทั้งหมดที่ยังไม่ได้รับการศึกษา ปีสัฆะโนประชากร 1980 บนฐานปีสัฆะโนประชากร 1970 จำแนกตามหมวดอายุได้แสดงให้เห็นเด่นชัดยิ่งขึ้นในภาพที่ 1

1.4 เมื่อศึกษาถึงผลงานการเกณฑ์ประชากรให้เข้าเรียน ตามข้อกำหนดในพระราชบัญญัติประถมศึกษาอาศัยข้อมูลจากสัฆะโนประชากร ค.ศ. 1980 วิเคราะห์หาจำนวนประชากรที่ได้เข้าเรียนในแต่ละปีย้อนหลังไป 31 ปี จาก ค.ศ. 1974 ผลการวิเคราะห์ได้แสดงไว้ในตารางที่ 5 พบว่ารัฐบาลไทยสามารถเกณฑ์ประชากรให้เข้าเรียนได้เพิ่มขึ้นจากเดิมทุกปี กล่าวคือก่อนปี ค.ศ. 1943 มีประชากรเข้าเรียนเพียงร้อยละ 60.61 ได้เพิ่มเป็นร้อยละ 85.66 ในช่วงปี ค.ศ. 1944-1948 และเพิ่มเป็นร้อยละ 95.23 ในปี ค.ศ. 1964 ในปี ค.ศ. 1974 ซึ่งเป็นปีสุดท้ายที่มีข้อมูลวิเคราะห์ได้ รัฐบาลสามารถเกณฑ์ประชากรให้เข้าเรียนได้ถึงร้อยละ 97.20

เป็นที่น่าสังเกตว่าจำนวนประชากรที่เข้าเรียนในช่วงก่อนปี ค.ศ. 1943 ถึง ค.ศ. 1964 นั้นมีค่าใกล้เคียงกับเมื่อสรุปวิเคราะห์จากปีสัฆะโนประชากร 1970 แสดงว่าอัตราการเข้าเรียนของประชากรในปีต่าง ๆ จากปี ค.ศ. 1964 ย้อนหลังลงไป ที่วิเคราะห์ได้นั้นน่าจะเป็นอัตราที่เชื่อถือได้ เพราะมีหลักฐานข้อมูลยืนยันถึงสองครั้ง ส่วนอัตราการเข้าเรียนของประชากรหลังปี ค.ศ. 1964 เป็นต้นมาต้องรอหลักฐานคือข้อมูลจากสัฆะโนประชากรครั้งต่อไป ซึ่งกำหนดไว้ในปี ค.ศ. 1990 ยืนยันอีกครั้งหนึ่ง

ตารางที่ 2 จำนวนประชากรที่ราชอาณาจักรกัมพูชาที่กำลังเรียนชั้นประถมศึกษาปีที่ 1 และที่กำลังเรียนชั้นประถมศึกษาปีที่ 4 ปีละหมื่นประชากรล่ากล 1980 จำแนกตามหมวดอายุ

อายุ (ปี)	จำนวนประชากรที่กำลัง เรียนชั้นประถมศึกษาปีที่ 1	จำนวนประชากรที่กำลัง เรียนชั้นประถมศึกษาปีที่ 4
6	193,392	-
7	436,824	8,761
8	239,601	44,026
9	68,380	189,617
10	22,792	434,736
11	9,710	312,563
12	6,620	143,602
13	5,664	60,603
14	3,220	23,825
15	1,728	11,599
16	1,244	6,743
17	1,616	5,807
18	979	5,071
19	571	4,521
20-24	1,259	20,901
25-29	813	13,916
อายุเฉลี่ย	7.48	10.99
ฐานนิยม	7 ปี	10 ปี

ตารางที่ 3 ร้อยละของประชากรทั้งหมดที่ไม่มีการศึกษา และที่เรียนสำเร็จชั้นประถมศึกษาปีที่ 4 ปีละในประชากรต่ำกว่า 1980 จำแนกตามหมวดอายุ

อายุ (ปี)	ทั้งหมด	ไม่มีการศึกษา		เรียนสำเร็จชั้นประถมศึกษาปีที่ 4	
		จำนวน	ร้อยละ	จำนวน	ร้อยละ
6-10	5,883,495	1,960,376	33.32	523,485	5.50
11-13	3,568,825	102,519	2.87	1,278,133	35.81
14	1,149,489	32,154	<u>2.80</u>	474,588	41.29
15	1,175,130	36,558	3.11	533,996	45.44
16	1,113,658	36,065	3.24	540,791	48.56
17	1,104,306	36,876	3.34	560,669	50.77
18	1,306,927	33,586	3.24	513,352	49.50
19	979,383	32,715	3.34	537,923	54.92
20	1,014,344	42,899	4.23	589,782	58.14
21	897,632	34,866	3.88	537,027	59.83
22	905,193	37,737	4.17	564,762	62.39
23	888,730	39,354	4.43	580,311	65.30
24	814,329	38,808	4.77	541,916	66.55
25-29	3,554,524	195,443	5.50	2,471,006	69.52
30-34	2,698,646	185,958	6.89	1,901,653	<u>70.47</u>
35-39	2,354,776	232,625	9.88	1,618,157	68.72
40-44	2,167,076	310,716	14.34	1,447,162	66.78
45 ขึ้นไป	6,830,218	2,690,344	39.39	3,118,058	45.65
ทุกราย	38,136,68.	6,079,599	15.94	18,132,771	47.55
อาณาจักร					

1.5 อาศัยข้อมูลจากสำมะโนประชากร ค.ศ. 1970 ศึกษาผลงานของการเกษตรที่ประชากร ให้เข้าเรียนในปี ค.ศ. 1974 ของภูมิภาคและจังหวัดได้ผลดังแสดงในตารางที่ 7 พบว่าโดยเฉลี่ยทั่วราชอาณาจักรในปี ค.ศ. 1974 นี้มีประชากรเข้าเรียนร้อยละ 97.20 ภาคตะวันออกเฉียงเหนือและภาคกลางมีจำนวนประชากรเข้าเรียนสูงกว่าปกติ และมีค่าเฉลี่ยคือร้อยละ 98.30 และ 98.05 ตามลำดับ ส่วนภาคใต้และภาคเหนือมีจำนวนประชากรเข้าเรียนต่ำกว่าปกติคือร้อยละ 96.15 และ 94.72 ตามลำดับเท่านั้น

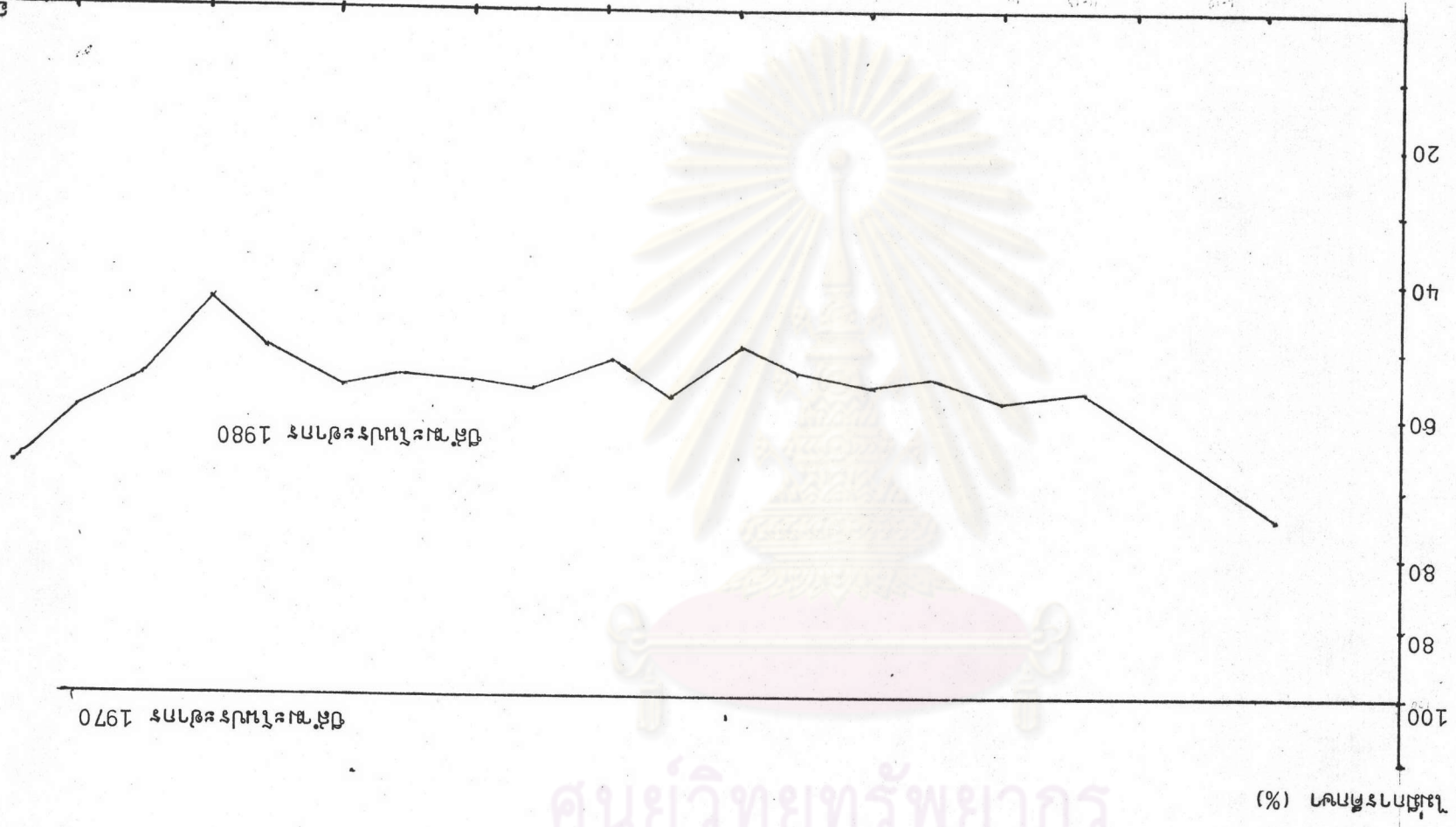
ในระดับจังหวัดปรากฏว่าจังหวัดร้อยเอ็ด มหาสารคาม ยะโสธร กาฬสินธุ์ และขอนแก่น จำนวนประชากรเข้าเรียนมากและดีเด่นเป็นพิเศษ ถึงร้อยละ 99.26, 99.22, 99.16, 99.12 และ 99.02 จัดอยู่ในอันดับที่ 1, 2, 3, 4 และ 5 ของ 72 จังหวัด ตามลำดับ ในขณะที่จังหวัดแม่ฮ่องสอนมีจำนวนประชากรเข้าเรียนน้อยที่สุดเพียงร้อยละ 65.85 มี 50 จังหวัดที่มีจำนวนประชากรเข้าเรียนสูงกว่าปกติและในแผนที่ที่ 1 ได้แสดงให้เห็นเด่นชัดว่าเป็นจังหวัดในภาคตะวันออกเฉียงเหนือ ภาคกลาง และภาคใต้เป็นส่วนมาก

1.6 เมื่อเปรียบเทียบจำนวนประชากรที่เข้าเรียนในปี ค.ศ. 1974 ของจังหวัด ซึ่งสรุปวิเคราะห์จากสำมะโนประชากร ค.ศ. 1980 นี้กับจำนวนประชากรที่เข้าเรียนในช่วงปี ค.ศ. 1963-1964 ซึ่งสรุปวิเคราะห์จากสำมะโนประชากร ค.ศ. 1970 และใช้เป็นปีฐานในการหาค่าร้อยละสัมพัทธ์ดังแสดงผลในตารางที่ 7 พบว่าโดยเฉลี่ยทั่วราชอาณาจักรรัฐบาลสามารถเกณฑ์ประชากรให้เข้าเรียนได้มากกว่าเดิมร้อยละ 2 จังหวัดในภาคเหนือ และภาคใต้ ส่วนมากจำนวนประชากรดังกล่าวสูงกว่าค่าเฉลี่ยนี้ อย่างไรก็ตามจังหวัดส่วนมากมีจำนวนประชากรเข้าเรียนได้มากขึ้นกว่าเดิม มีบางจังหวัดที่ยังคงมีจำนวนประชากรดังกล่าวคงเดิม คือจังหวัดอุรยา ชุมพร ขอนแก่น กาฬสินธุ์ ร้อยเอ็ด มหาสารคาม และลำพูน สำหรับจังหวัดตราดมีจำนวนประชากรดังกล่าวลดลง จังหวัดมีจำนวนประชากรเข้าเรียนเพิ่มขึ้นจากเดิมมากที่สุดคือ จังหวัดแม่ฮ่องสอน รองลงมาคือจังหวัดคือ จังหวัดนราธิวาส และปัตตานี โดยมีจำนวนประชากรเข้าเรียนเพิ่มขึ้นกว่าเดิม

ตารางที่ 4 ค่าร้อยละสัมพัทธ์ของประชากรทั้งหมดที่ไม่มีการศึกษาและที่เรียนสำเร็จชั้นประถมศึกษาปีที่ 4 สัมมะโนประชากร 1980 บนฐานปีสัมมะโนประชากร 1970 จำแนกตามหมวดอายุ

อายุ (ปี)	ไม่มีการศึกษา (%)		ร้อยละ สัมพัทธ์	เรียนสำเร็จชั้นป.4 (%)		ร้อยละ สัมพัทธ์
	2513	2523		2513	2523	
6-10	45.29	33.32	74	4.35	5.50	126
11-13	5.14	2.87	56	52.03	35.81	69
14	4.93	2.80	57	64.52	41.29	64
15	5.73	3.11	54	68.04	45.44	67
16	5.86	3.24	55	69.06	48.56	70
17	6.36	3.34	53	70.18	50.77	72
18	6.59	3.24	49	70.33	49.50	70
19	6.50	3.34	56	71.57	54.92	76
20	7.53	4.23	51	70.44	58.14	83
21	7.01	3.88	55	70.80	59.83	85
22	7.69	4.17	54	70.07	62.39	89
23	8.33	4.43	53	69.43	65.30	94
24	8.65	4.77	55	69.17	66.55	96
25-29	11.28	5.50	49	67.62	69.52	103
30-34	16.24	6.89	42	63.38	70.47	111
35-39	18.70	9.88	53	62.44	68.72	110
40-44	24.55	14.34	58	54.00	66.78	124
34 ปีขึ้นไป	60.11	39.39	66	22.43	45.65	204

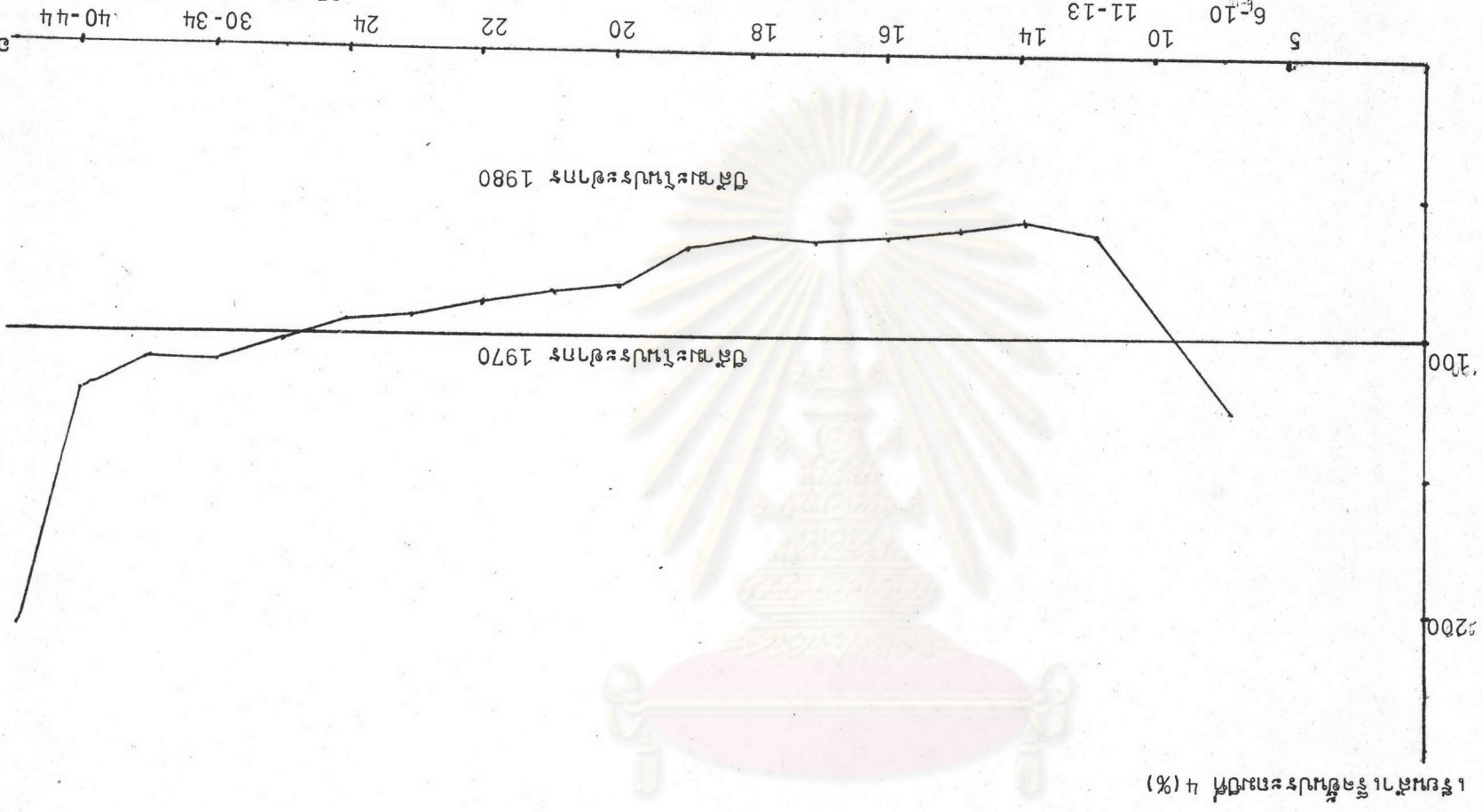
อายุ (ปี)



ภาพที่ ๑ ตารางแสดงร้อยละของประชากรทั้งหมดที่เข้าการศึกษา ค.ศ. ๑๙๗๐, ๑๙๘๐ และปี ๑๙๗๐ ตามตารางแนบมา

จุฬาลงกรณ์มหาวิทยาลัย  
โรงพยาบาลศิริราช

ภาพที่ 2 ค่าร้อยละสัมประสิทธิ์ของประชากรทั้งหมด ที่ร้อยละ 4 ปี ค.ศ. 1980 และปี 1970 จำนวนตามหมวดอายุ





ตารางที่ 5 เรโชการเข้าเรียนคิดย้อนหลังจากค่าร้อยละของประชากรทั้งหมดที่เรียน  
สำเร็จชั้นประถมศึกษาปีที่ 1 ปี ค.ศ. 1980

ปี ค.ศ.	เรโชการเข้าเรียนสรุปวิเคราะห์จากสามะโนประชากร	
	ปี ค.ศ. 1980	ปี ค.ศ. 1970
ก่อน 1943	60.61	65.55
1944-1948	85.66	83.76
1949-1953	90.12	88.72
1954-1958	93.11	92.16
1959-1963	94.50	93.86
1964	95.23	94.10
1965	95.57	ไม่มีข้อมูล
1966	95.83	ไม่มีข้อมูล
1967	96.12	ไม่มีข้อมูล
1968	95.77	ไม่มีข้อมูล
1969	96.66	ไม่มีข้อมูล
1970	96.76	ไม่มีข้อมูล
1971	96.66	ไม่มีข้อมูล
1972	96.76	ไม่มีข้อมูล
1973	96.89	ไม่มีข้อมูล
1974	97.20	ไม่มีข้อมูล

ร้อยละ 14, 12 และ 11 ตามลำดับ การแจกแจงของจำนวนประชากรที่เข้าเรียนดังกล่าวนี้ ได้แสดงให้เห็นเด่นชัดขึ้นในแผนที่ที่ 2 ภาคกลาง ภาคตะวันออก เชียงเหนือ ภาคใต้ มี ประชากรเข้าเรียนต่ำกว่าปกติ

ในด้านการศึกษาเปลี่ยนตำแหน่งลำดับที่ของจังหวัด ได้แสดงไว้ในตารางที่ 8 และได้แสดงให้เห็นเด่นชัดยิ่งขึ้นในแผนที่ที่ 3 พบว่าค่าเฉลี่ยปานกลาง ลำดับที่การเปลี่ยน ตำแหน่งเท่ากับ  $-0.043 \pm 1.465$  ( $p < .05$ ) ตำแหน่งซึ่งนับเป็นปกติ 24 จังหวัด มีลำดับที่เป็นปกติคงเดิม 20 จังหวัดมีการเปลี่ยนตำแหน่งลำดับที่ลดลงและอีก 26 จังหวัดมีการเปลี่ยนตำแหน่งลำดับที่ดีขึ้น

## 2. การมาเรียนของประชากร

2.1 ในจำนวนผู้เข้าเรียนในแต่ละปีนั้นมีเพียงบางส่วนเท่านั้นที่ได้มาเรียนจริง และเรียนสำเร็จชั้นประถมศึกษาปีที่ 4 หรือเทียบเท่าตามข้อกำหนดในพระราชบัญญัติประถมศึกษา เหลืออีกบางส่วนไม่มาเรียนหรือมาเรียนไม่สม่ำเสมอ อาจเกิดการล่อลวงและออกกลางคัน ไปในที่สุด จากสถิติจำนวนนักเรียนที่กำลังเรียนชั้นประถมศึกษาปีที่ 4 ปีสามะโนประชากร 1980 จำแนกตามหมวดอายุในตารางที่ 4 ได้แสดงให้เห็นชัดว่า นักเรียนส่วนใหญ่ที่มาเรียน เรียน สำเร็จชั้นประถมศึกษาปีที่ 4 เมื่ออายุ 10 ปี ถ้าวิเคราะห์หาอายุเฉลี่ยของนักเรียนที่กำลังเรียน ชั้นประถมศึกษาปีที่ 4 พบว่ามีค่าเป็น 10.99 เมื่อเปรียบเทียบกับอายุเฉลี่ยดังกล่าวของปีสามะโน ประชากร 1970 คือ 10.57 ปี แล้วเห็นได้ว่าอายุเฉลี่ยเพิ่มขึ้นเล็กน้อยแสดงว่าในช่วง สิบปีของปีสามะโนประชากร 1980 ประชากรไม่ได้เรียนสำเร็จชั้นประถมศึกษาปีที่ 4 เร็วขึ้น

2.2 เมื่อพิจารณาสถิติจำนวนประชากรที่เรียนสำเร็จชั้นประถมศึกษาปีที่ 4 หรือ เทียบเท่าปีสามะโนประชากร 1980 จำแนกตามหมวดอายุในตารางที่ 3 พบว่าโดยเฉลี่ย ทว่าราชอาณาจักรมีประชากรเรียนสำเร็จชั้นประถมศึกษาปีที่ 4 หรือเทียบเท่าร้อยละ 47.55 ของประชากรทั้งหมด ค่าร้อยละของประชากรทั้งหมดที่เรียนสำเร็จชั้นประถมศึกษาปีที่ 4 นี้มีค่า น้อยมากที่หมวดอายุต่ำและค่อย ๆ เพิ่มขึ้นในหมวดอายุที่สูงขึ้นจะมีค่าสูงสุดที่หมวดอายุ

ตารางที่ 6 ตำแหน่งค่าร้อยละของประชากรอายุ 14 ปีทั้งหมดที่มีการศึกษาของจังหวัดและภูมิภาค (เรโชการเข้าเรียนปี ค.ศ. 1974)

จังหวัด	ร้อยละ	จังหวัด	ร้อยละ
1. ร้อยเอ็ด	99.26	19. อุดรธานี	98.53
2. มหาสารคาม	99.22	20. อุบลราชธานี	98.52
3. ยะโลธร	99.16	21. สุราษฎร์ธานี	98.52
4. กาฬสินธุ์	99.12	22. นครปฐม	98.51
5. ขอนแก่น	99.02	23. สิงห์บุรี	98.49
6. เพชรบุรี	98.90	24. สมุทรปราการ	98.46
7. พัทลุง	98.88	25. นครศรีธรรมราช	98.41
8. อ่างทอง	98.86	26. นครราชสีมา	98.37
9. สกลนคร	98.85	27. แพร่	98.33
10. นนทบุรี	98.82		
11. ออยุธยา	98.77	ภาคตะวันออกเฉียงเหนือ	98.30
12. นครนายก	98.72	28. ฉะเชิงเทรา	98.29
13. ปทุมธานี	98.67	29. กรุงเทพมหานคร	98.25
14. อุดรดิถี	98.61	30. ภูเก็ต	98.22
15. ชัยภูมิ	98.60	31. สุโขทัย	98.16
16. ชุมพร	98.56	32. พังงา	98.15
17. ประจวบคีรีขันธ์	98.56	33. ชลบุรี	98.14
18. สมุทรสงคราม	98.56	34. สระบุรี	98.12

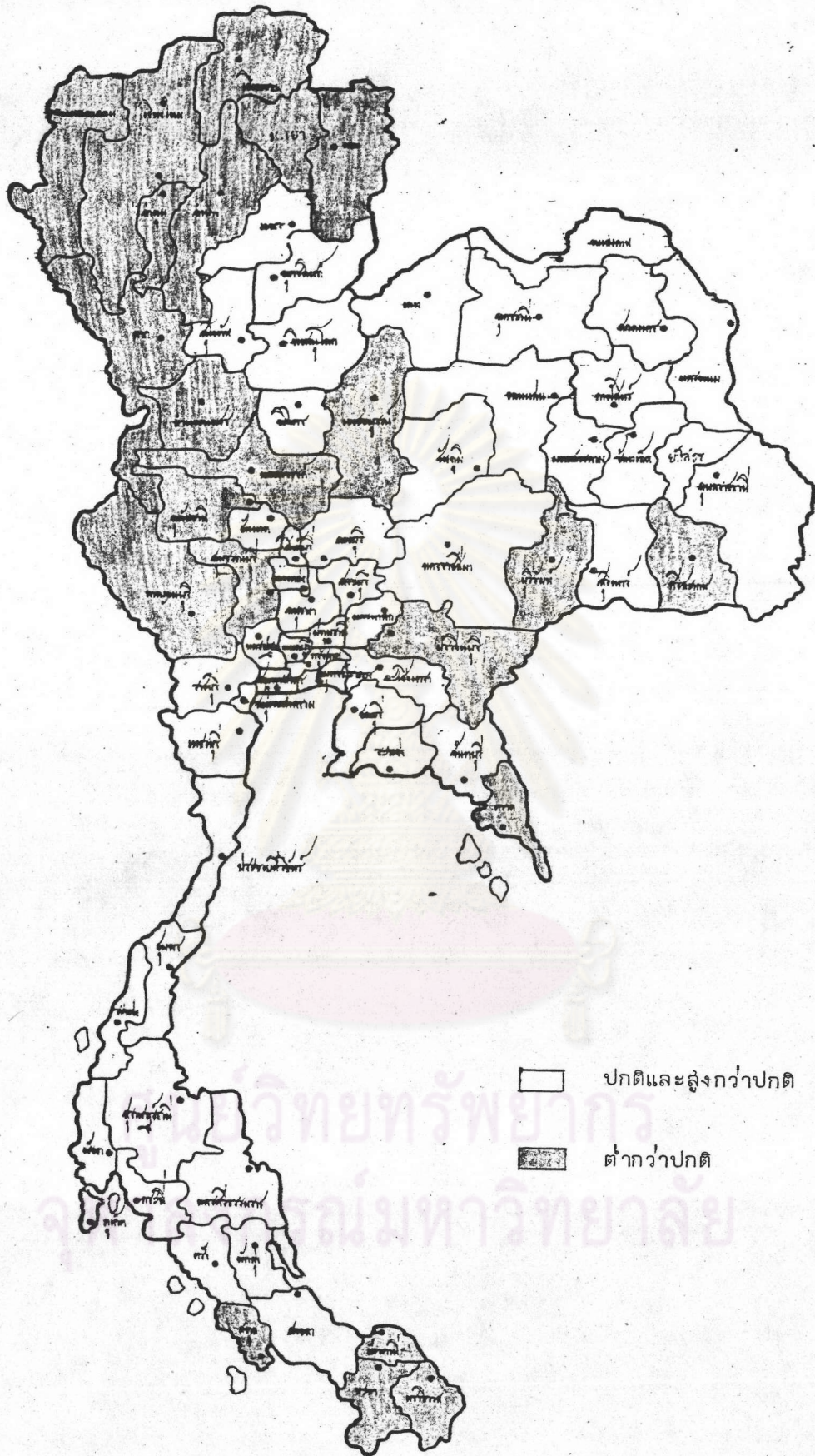
## ตารางที่ 6 (ต่อ)

จังหวัด	ร้อยละ	จังหวัด	ร้อยละ
35. ตราง	98.10	51. นครสวรรค์	97.17
36. สมุทรสาคร	98.06	52. บุรีรัมย์	97.09
ภาคกลาง	98.05	53. ปราจีนบุรี	97.05
37. กระบี่	98.00	54. ศรีสะเกษ	97.00
38. ราชบุรี	97.97	55. สุพรรณบุรี	96.56
39. ระนอง	97.96	56. ลำปาง	96.48
40. ลพบุรี	97.89	57. อุทัยธานี	96.22
41. ชัยนาท	97.84	58. เพชรบูรณ์	96.20
42. เลย	97.67	ภาคใต้	96.15
43. หนองคาย	97.66	59. สตูล	95.76
44. พิษณุโลก	97.63	60. พะเยา	95.36
45. พิจิตร	97.58	61. กำแพงเพชร	95.25
46. ระยอง	97.51	62. กาญจนบุรี	95.13
47. สุรินทร์	97.46	63. ตราด	94.90
48. สงขลา	97.40	64. ลำพูน	94.79
49. สันทบุรี	97.37	ภาคเหนือ	94.72
50. นครพนม	97.23		
ทั่วประเทศ	97.20		

## ตารางที่ 6 (ต่อ)

จังหวัด	ร้อยละ
65. เชียงใหม่	91.57
66. เชียงราย	91.40
67. ยะลา	90.79
68. น่าน	90.72
69. บัตตานี	88.16
70. ตาก	85.74
71. นราธิวาส	84.56
72. แม่ฮ่องสอน	65.85

ศูนย์วิทยทรัพยากร  
จุฬาลงกรณ์มหาวิทยาลัย

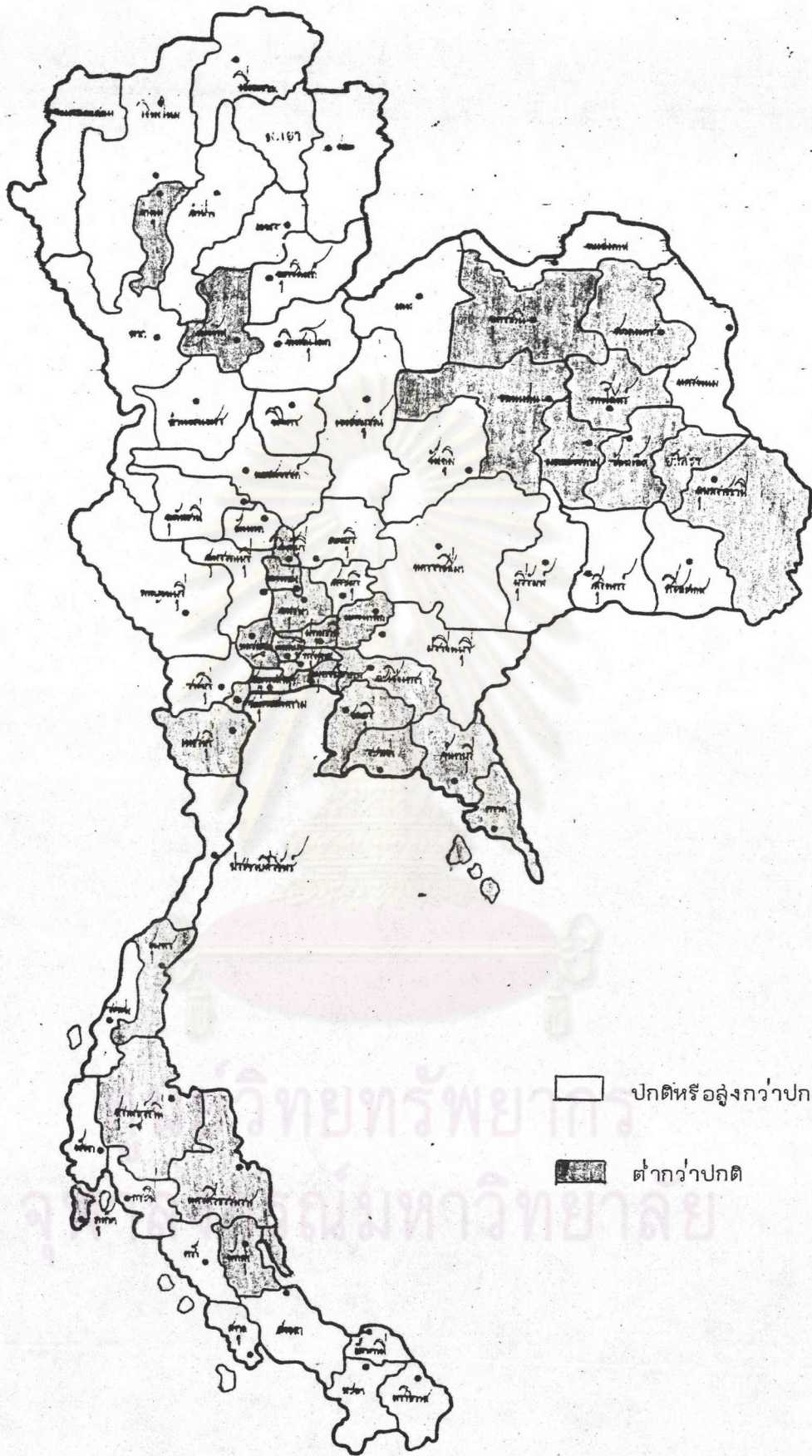


แผนที่ที่ 1 การแจกแจงของเรโซการเข้าเรียนปี ค.ศ. 1974

ที่มาของข้อมูล : ตารางที่ 6

ตารางที่ 7 ตำแหน่งข้าราชการของเรขกการเข้าเรียนปี ค.ศ. 1974 บนฐานปี ค.ศ. 1963 - 1964 ของจังหวัด  
(คิดจากลัษณะโนประชากร ค.ศ. 1980 และ 1970)

จังหวัด	ร้อยละสัมพัทธ์	จังหวัด	ร้อยละสัมพัทธ์	จังหวัด	ร้อยละสัมพัทธ์
1. แม่ฮ่องสอน	114	24. ราชบุรี	102	47. ยลบุรี	101
2. นราธิวาส	112	25. แพร่	102	48. พัทลุง	101
3. ปัตตานี	111	26. พังงา	102	49. จุตรธานี	101
4. บะลา	110	ทิวราชอาณาจักร	102	50. สุมทรสงคราม	101
5. น่าน	108	27. สุมทรลัษคร	102	51. นครศรีธรรมราช	101
6. เชียงราย	108	28. เลบ	102	52. ปทุมธานี	101
7. ลลูล	107	29. ประจวบศรีขันธ	102	ภาคตะวันออกเฉียงเหนือ	101
8. กำแพงเพชร	106	30. จุตรดิคัล	102	53. สุโขทัย	101
9. ล่าปาง	106	31. ตาก	102	54. เพชรบุรี	101
10. ลพบุรี	106	32. นครราชลัษมา	102	55. สุราษฎร์ธานี	101
11. พิจิตร	105	33. เชียงใหม่	102	56. ลักลนคร	101
12. กระบี่	104	34. ตรัง	102	57. อ่างทอง	101
ภาคเหนือ	104	35. สุรินทร	102	58. ภูเก็ต	101
13. เพชรบูรณ์	104	36. อุทัยธานี	102	59. นนทบุรี	101
14. กาญจนบุรี	104	ภาคกลาง	102	60. ฉันทบุรี	101
15. นครลัษวรรค	104	37. สุพรรณบุรี	102	61. ลิงห์บุรี	101
16. ลังขลา	103	38. บุรีรัมย์	102	62. จุบลราชธานี	101
ภาคใต้	103	39. ศรีสะเกษ	102	63. อยุรยา	100
17. ปราจีนบุรี	103	40. ยัยภูมิ	102	64. พุมพร	100
18. พิจนุโลก	103	41. ละเอียงเทรา	101	65. ขอนแก่น	100
19. ยัยนาท	103	42. สุมทรปราการ	101	66. กาฬินันธุ์	100
20. หนองคาย	103	43. กรุงเทพนานคร	101	67. ร้อยเอ็ด	100
21. ลระบุรี	103	44. นครนายก	101	68. มหาลัษคาม	100
22. ระนอง	103	45. นครปฐม	101	69. ล่าขุน	100
23. นครพนม	103	46. รอยอง	101	70. ตราด	98

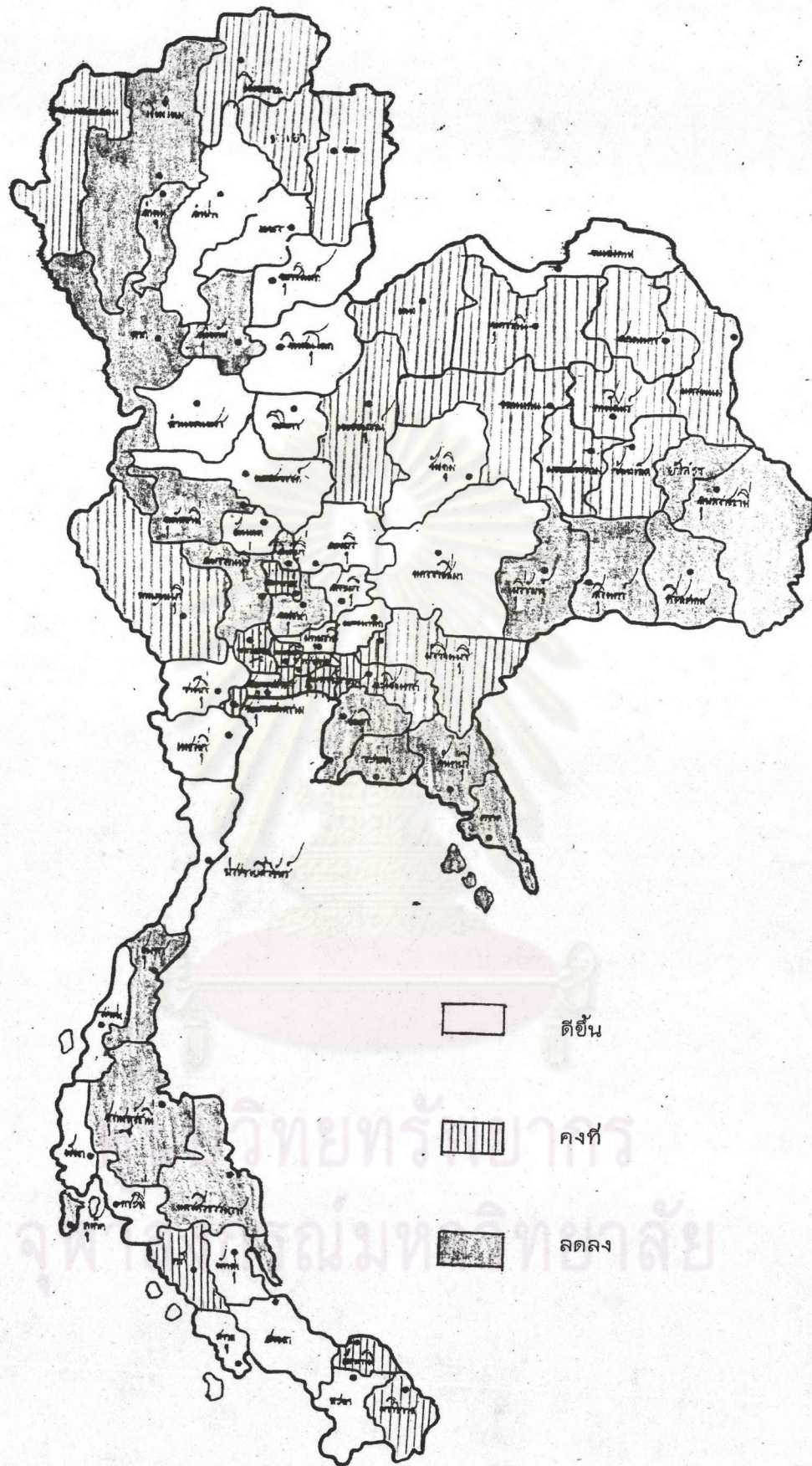


แผนที่ที่ 2 การแจกแจงของค่าร้อยละสัมพัทธ์ของเรโซการเข้าเรียน ปี ค.ศ. 1974 บนฐานปี ค.ศ. 1963-1964 ,  
 ที่มาของข้อมูล : ตารางที่ 7



ตารางที่ 8 ตำแหน่งที่เปลี่ยนแปลงไปของจังหวัดเมื่อเทียบระหว่างอันดับของเรขาคณิตจากสำมะโนประชากร ค.ศ. 1970 และ 1980

ลดลง		คงที่		ตื้น	
อุบลราชธานี	5-10	ร้อยเอ็ด	1-1	เพชรบุรี	11-5
ชุมพร	6-15	มหาสารคาม	2-2	พิจิตร	13-6
อุบลราชธานี	7-19	กาฬสินธุ์	3-3	ปทุมธานี	15-12
สิงห์บุรี	12-22	ขอนแก่น	4-4	นครนายก	18-11
สุราษฎร์ธานี	14-20	อ่างทอง	8-7	ชัยภูมิ	22-14
ภูเก็ต	16-29	นนทบุรี	9-9	อุดรธานี	29-13
นครศรีธรรมราช	20-24	สกลนคร	9-8	ประจวบคีรีขันธ์	31-16
สุโขทัย	23-30	สมุทรสงคราม	16-17	นครราชสีมา	32-25
ตราด	25-61	อุดรธานี	19-18	แพร่	35-26
ชลบุรี	28-32	นครปฐม	21-21	พังงา	36-31
ฉะเชิงเทรา	29-48	สมุทรปราการ	24-23	สมุทรสาคร	37-35
ระยอง	34-45	ฉะเชิงเทรา	26-27	ราชบุรี	39-37
สุรินทร์	38-46	กรุงเทพมหานคร	27-28	ระนอง	43-38
ศรีสะเกษ	41-53	ตรัง	33-34	สระบุรี	44-33
บุรีรัมย์	42-51	เลย	40-41	ชัยนาท	46-40
สุพรรณบุรี	45-54	นครพนม	49-49	หนองคาย	47-42
ลำพูน	48-62	ปราจีนบุรี	53-52	พิษณุโลก	50-43
อุทัยธานี	51-56	เพชรบูรณ์	58-57	สงขลา	52-47
เชียงใหม่	61-63	กาญจนบุรี	59-60	กระบี่	54-36
ตาก	65-68	เชียงราย	64-64	นครสวรรค์	55-50
		น่าน	66-66	พิจิตร	56-44
$\bar{X}$	= -0.043	ปัตตานี	68-67	สุพรรณบุรี	57-39
S	= 6.255	นราธิวาส	69-69	ลำปาง	60-55
$S_x$	= 0.748	แม่ฮ่องสอน	70-70	กำแพงเพชร	62-59
ค่าปานกลาง	-1.5 ถึง +1.4			ลือล	63-58
				ยะลา	67-65



แผนที่ที่ 3 การแจกแจงตำแหน่งที่เปลี่ยนแปลงไปของอันดับที่เรขงศาการเข้าเรียน คิดจาก สัณษะโนประชากร ค.ศ. 1970 และ 1980 ที่มาของข้อมูล . ตารางที่ 8

30-34 ปี ถัดจากหมวดอายุนี้ไปค่าร้อยละดังกล่าวค่อย ๆ ลดลงอีก ปรัชญาการณ์เช่นนี้คือ ประชากรอายุ 10 ปี ซึ่งคาดหวังไว้ว่าควรเรียนสำเร็จชั้นประถมศึกษาปีที่ 4 แล้วแต่พบว่ายังมีเพียงร้อยละ 35.81 เท่านั้นที่เรียนสำเร็จชั้นประถมศึกษาปีที่ 4 ประชากรอายุสูงกว่า 14, 22, 23, 24, 25-29, 30-34 ปี หลังจากอายุ 30-34 ปี แล้วเรโชจะลดลงไปเรื่อย ๆ แสดงว่าหลังจากอายุ 30-34 ปี ถ้าประชากรผู้ใดเรียนไม่จบประถมศึกษาปีที่ 4 ก็คงไม่ได้เรียนต่อไปแล้ว ผู้วิจัยจึงใช้กลุ่มอายุ 30-34 ปี เป็นการลดอายุที่คิดอัตราการมาเรียนย้อนหลังไปดังแสดงในตารางที่ 9

2.3 เมื่อเปรียบเทียบค่าร้อยละของประชากรทั้งหมดที่เรียนสำเร็จชั้นประถมศึกษาปีที่ 4 หรือเทียบเท่าปีสามะโนประชากร 1980 กับปีสามะโนประชากร 1970 ซึ่งใช้เป็นปีฐานในการวิเคราะห์หาค่าร้อยละสัมพัทธ์จำแนกตามหมวดอายุได้ผลดังแสดงในตารางที่ 4 พบว่าในปีสามะโนประชากร 1980 มีค่าร้อยละของประชากรทั้งหมดที่เรียนสำเร็จชั้นประถมศึกษาปีที่ 4 หรือเทียบเท่ามากกว่าปีสามะโนประชากร 1970 เกือบทุกหมวดอายุ ประชากรในหมวดอายุซึ่งเป็นผู้ใหญ่และพ้นเกณฑ์บังคับแล้วแต่ปรากฏว่ามีค่าร้อยละดังกล่าวเพิ่มขึ้นจากปีสามะโนประชากร 1970 ย่อมแสดงให้เห็นว่า ในช่วงสิบปีของสามะโนประชากร 1980 ได้มีการขยายการศึกษาผู้ใหญ่ออกไปกว้างขวางขึ้น ทำให้ผู้ใหญ่ได้รับการศึกษามากขึ้น ค่าร้อยละสัมพัทธ์ของประชากรทั้งหมดที่เรียนสำเร็จชั้นประถมศึกษาปีที่ 4 หรือเทียบเท่าปีสามะโนประชากร 1980 บนฐานปีสามะโนประชากร 1970 จำแนกตามหมวดอายุได้แสดงให้เห็นเด่นชัดยิ่งขึ้นในภาพที่ 2

2.4 อาศัยข้อมูลจากสามะโนประชากร ค.ศ. 1980 ศึกษาถึงผลงานการบังคับให้ผู้เข้าเรียนได้มาเรียนจริงและเรียนสำเร็จชั้นประถมศึกษาปีที่ 4 หรือเทียบเท่าตามข้อกำหนดในพระราชบัญญัติประถมศึกษาของรัฐบาลในแต่ละปีย้อนหลังไป 15 ปี จาก ค.ศ. 1962-1958 ได้ผลดังแสดงในตารางที่ 9 พบว่ารัฐบาลสามารถให้ประชากรมาเรียนจริงและเรียนสำเร็จชั้นประถมศึกษาปีที่ 4 หรือเทียบเท่าโดยเพิ่มขึ้นจากเดิมทุกปี กล่าวคือก่อน ค.ศ. 1947 มีประชากรมาเรียนจริงและเรียนสำเร็จชั้นประถมศึกษาปีที่ 4 หรือเทียบเท่าเพียงร้อยละ 46.29 ได้เพิ่มเป็นร้อยละ 63.38 ในช่วงปี ค.ศ. 1948-1952 ในช่วงปี ค.ศ. 1958-1962 ซึ่งเป็นปีสุดท้าย

ที่มีข้อมูลวิเคราะห์ได้ปรากฏว่ามีประชากรมาเรียนจริงและเรียนสำเร็จชั้นประถมศึกษาปีที่ 4 หรือเทียบเท่าร้อยละ 69.87 ค่าที่วิเคราะห์ย้อนหลังตั้งแต่ก่อนปี 1948 ถึง 1962 มีค่าใกล้เคียงกับค่าดังกล่าวนี้ที่วิเคราะห์จากปีสามะโนประชากร 1970 จึงน่าจะเป็นอัตราที่เชื่อถือได้เพราะมีหลักฐานยืนยันจากสถิติสามะโนประชากรถึง 2 ครั้งด้วยกัน

ตารางที่ 9 เปรียบเทียบการมาเรียนคิดย้อนหลังจากค่าร้อยละของประชากรทั้งหมดที่เรียนสำเร็จชั้นประถมศึกษาปีที่ 4 ปี ค.ศ. 1980

ปี ค.ศ.	เปรียบเทียบการมาเรียนคิดย้อนหลังจากค่าร้อยละของประชากรทั้งหมดที่เรียนสำเร็จชั้นประถมศึกษาปีที่ 4 ปี ค.ศ. 1980	
	ปี ค.ศ. 1980	ปี ค.ศ. 1970
ก่อน 1947	45.65	46.29
1948-1952	66.78	63.38
1953-1957	68.72	67.62
1958-1962	70.47	69.87

2.5 ผลงานการให้ประชากรต้องมาเรียนจริงจนสำเร็จชั้นประถมศึกษาปีที่ 4 หรือเทียบเท่าของภูมิภาคและจังหวัดนั้น อาศัยข้อมูลจากสามะโนประชากร 1980 ศึกษาผลงานดังกล่าวในช่วงปี ค.ศ. 1958-1962 ได้ผลดังแสดงในตารางที่ 10 พบว่าโดยปกติในช่วงปี ค.ศ. 1958-1962 นี้มีประชากรมาเรียนจริงและเรียนสำเร็จชั้นประถมศึกษาปีที่ 4 หรือเทียบเท่าร้อยละ 69.87 มีภาคตะวันออกเฉียงเหนือภาคเดียวที่

มีประชากรมาเรียนจริงและเรียนสำเร็จชั้นประถมศึกษาปีที่ 4 หรือเทียบเท่าสูงกว่าปกติ คือร้อยละ 84.39 ภาคเหนือ ภาคใต้ และภาคกลาง มีจำนวนประชากรดังกล่าวต่ำกว่าปกติ และเป็นที่น่าสังเกตว่าภาคกลาง ซึ่งเป็นภาคที่เจริญที่สุดกลับมีจำนวนประชากรมาเรียนจริงและเรียนสำเร็จชั้นประถมศึกษาปีที่ 4 หรือเทียบเท่าต่ำที่สุดคือเพียงร้อยละ 59.61 ของประชากรเท่านั้น

ในระดับจังหวัดปรากฏว่าจังหวัดร้อยเอ็ด ยะโสธร กาฬสินธุ์ และมหาสารคาม มีจำนวนประชากรมาเรียนจริงและเรียนสำเร็จชั้นประถมศึกษาปีที่ 4 หรือเทียบเท่าต่ำที่สุด และรองลงมาตามลำดับคือ ร้อยละ 90.66, 90.29, 90.08 และ 89.27 ในขณะที่จังหวัดปัตตานี นราธิวาส ยะลา และแม่ฮ่องสอน มีจำนวนประชากรมาเรียนจริงและเรียนสำเร็จชั้นประถมศึกษาปีที่ 4 หรือเทียบเท่าต่ำสุดและรองขึ้นมาตามลำดับคือ ร้อยละ 28.72, 37.66, 39.61 และ 40.19 มี 46 จังหวัดที่มีจำนวนประชากรดังกล่าวสูงกว่าปกติ ในแผนที่ที่ 4 ใต้แสดงให้เห็นเด่นชัดว่าเป็นจังหวัดในภาคตะวันออกเฉียงเหนือเป็นส่วนมาก และเป็นที่น่าสังเกตว่ากรุงเทพมหานครและเชียงใหม่ซึ่งเป็นจังหวัดใหญ่และสำคัญกลับมีจำนวนประชากรมาเรียนจริงและเรียนสำเร็จชั้นประถมศึกษาปีที่ 4 หรือเทียบเท่า ต่ำกว่าจังหวัดในเขตชนบท เช่น ร้อยเอ็ด ยะโสธร กาฬสินธุ์ และมหาสารคาม ซึ่งไม่เพียงแต่จะมีจำนวนประชากรมาเรียนจริงและเรียนสำเร็จชั้นประถมศึกษาปีที่ 4 สูงกว่าเท่านั้น จำนวนประชากรมาเรียนจริงและเรียนสำเร็จชั้นประถมศึกษาปีที่ 4 หรือเทียบเท่าของจังหวัดต่าง ๆ นี้มีการกระจายมากกว่าจำนวนประชากรเข้าเรียน

2.6 เมื่อเปรียบเทียบจำนวนประชากรที่มาเรียนจริงและเรียนสำเร็จชั้นประถมศึกษาปีที่ 4 หรือเทียบเท่าในช่วงปี ค.ศ. 1958-1962 ซึ่งสำรวจวิเคราะห์จากสำมะโนประชากร 1980 นี้กับจำนวนประชากรดังกล่าวในปี ค.ศ. 1962 ซึ่งสำรวจวิเคราะห์จากสำมะโนประชากร 1970 และใช้เป็นปีฐานในการวิเคราะห์หาค่าร้อยละสัมพัทธ์ได้ผลดังแสดงในตารางที่ 12 พบว่าทั่วราชอาณาจักรรัฐบาลมีจำนวนประชากรมาเรียนจริงและเรียนสำเร็จชั้นประถมศึกษาปีที่ 4

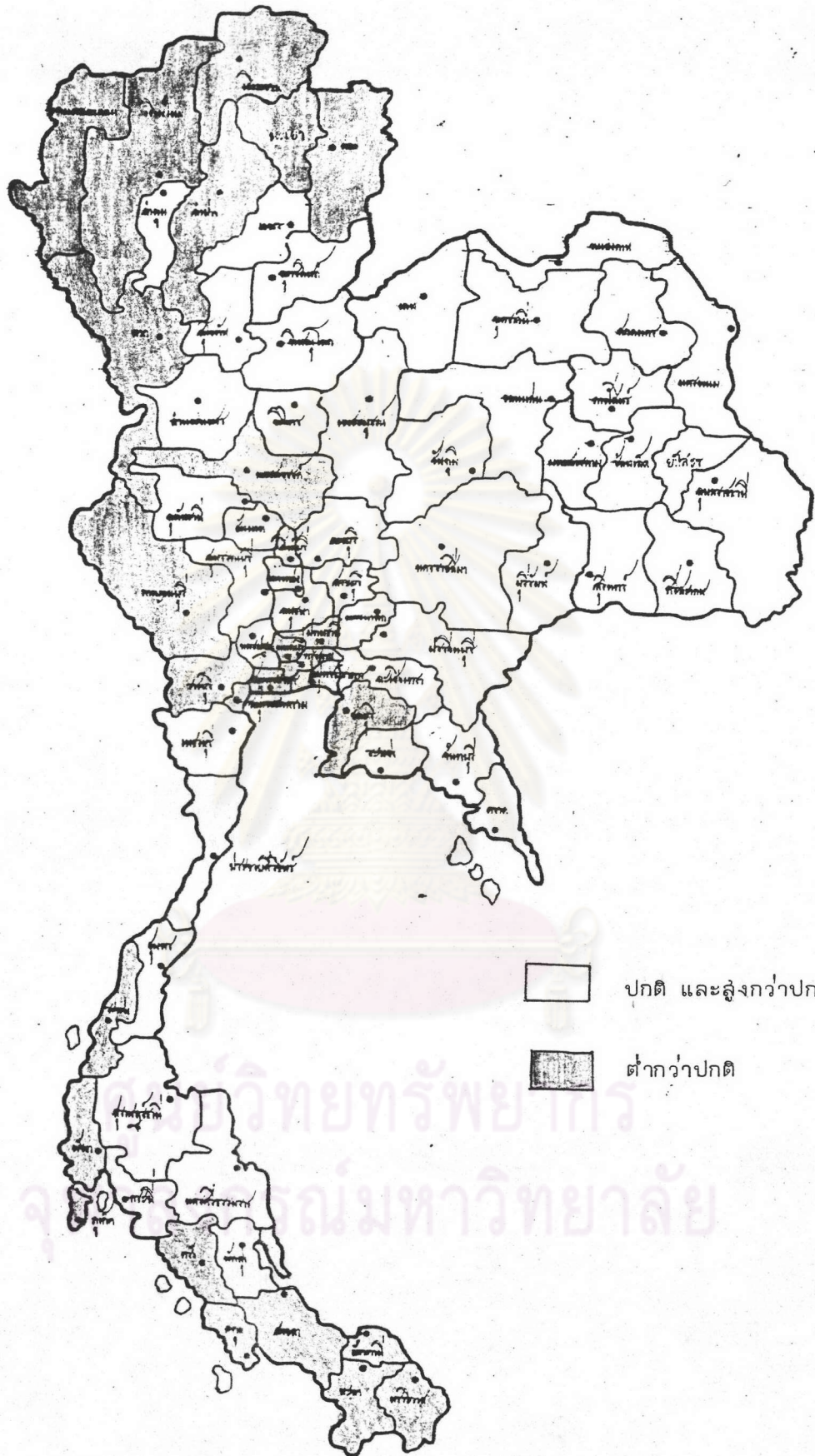
หรือเทียบเท่าลดลงกว่าเดิมร้อยละ 2 ในแผนที่ที่ 5 ได้แสดงให้เห็นชัดว่าจังหวัดในภาคตะวันออกเฉียงเหนือ มีจำนวนประชากรดังกล่าวสูงกว่าค่าเฉลี่ยนี้และเป็นที่น่าสังเกตว่าจังหวัดส่วนใหญ่มีจำนวนประชากรมาเรียนจริงและเรียนสำเร็จชั้นประถมศึกษาปีที่ 4 หรือเทียบเท่าลดลงกว่าเดิม จังหวัดลพบุรี มีจำนวนประชากรมาเรียนจริงและเรียนสำเร็จชั้นประถมศึกษาปีที่ 4 หรือเทียบเท่าเพิ่มขึ้นจากเดิมมากที่สุดคือร้อยละ 11 รองลงมาคือจังหวัดกรุงเทพมหานคร ร้อยละ 9 จังหวัดแม่ฮ่องสอน สงขลา ปัตตานี มีจำนวนประชากรมาเรียนจริงและเรียนสำเร็จชั้นประถมศึกษาปีที่ 4 หรือเทียบเท่าได้ลดลงกว่าเดิมมากที่สุดและรองลงมาคือร้อยละ 20, 15 และ 12 ตามลำดับ

ในด้านการเปลี่ยนตำแหน่งลำดับที่ของจังหวัดได้แสดงไว้ในตารางที่ 12 และได้แจกแจงให้เห็นเด่นชัดขึ้นในแผนที่ที่ 6 พบว่าค่าเฉลี่ยลำดับที่การเปลี่ยนตำแหน่งเท่ากับ  $-0.0857 \pm 0.968$  ( $p < .05$ ) ตำแหน่งซึ่งเป็นช่วงปกติปานกลางมี 19 จังหวัดซึ่งมีการเปลี่ยนตำแหน่งลำดับที่เป็นปกติ มี 36 จังหวัดที่มีการเปลี่ยนตำแหน่งลำดับที่ดีขึ้น และอีก 15 จังหวัดมีการเปลี่ยนตำแหน่งลำดับที่ลดลง

2.7 เมื่อพิจารณาการเปลี่ยนตำแหน่งลำดับที่ของจังหวัด จากการเปรียบเทียบระหว่างอันดับที่ของจำนวนประชากรเข้าเรียนในปี ค.ศ. 1974 และอันดับที่ของจำนวนประชากรที่มาเรียนจนสำเร็จชั้นประถมศึกษาปีที่ 4 หรือเทียบเท่าในช่วงปี ค.ศ. 1958-1962 ซึ่งทั้งสองนี้สรุปวิเคราะห์จากสถิติปีสามะโนประชากร 1980 ดังแสดงในตารางที่ 13 และแจกแจงให้เห็นเด่นชัดขึ้นในแผนที่ที่ 7 พบว่าค่าเฉลี่ยลำดับที่การเปลี่ยนตำแหน่งเท่ากับ  $0.3 \pm 3.073$  ( $p < .05$ ) ตำแหน่ง 30 จังหวัดมีการเปลี่ยนตำแหน่งลำดับที่ดีขึ้นแสดงว่าจังหวัดเหล่านี้แม้จะมีจำนวนประชากรเข้าเรียนไม่มากเท่าจังหวัดอื่น ๆ มี 12 จังหวัดมีการเปลี่ยนตำแหน่งลำดับที่คงเดิม และมี 30 จังหวัดซึ่งส่วนมากเป็นจังหวัดในภาคใต้และภาคกลางมีการเปลี่ยนตำแหน่งลำดับที่ลดลง แสดงว่าจังหวัดเหล่านี้มีจำนวนประชากรเข้าเรียนมากกว่าจังหวัดอื่น ๆ แต่รักษานักเรียนให้เรียนจนสำเร็จชั้นประถมศึกษาปีที่ 4 ได้น้อยกว่าจังหวัดอื่น ๆ

ตารางที่ 10 ตำแหน่งค่าร้อยละของประชากรอายุ 30-34 ปี ทั้งหมดที่เรียนสำเร็จชั้นประถมศึกษาปีที่ 4 ของจังหวัด และภูมิภาค (เรขาคณิตมาเรียนปี ค.ศ. 1958-1962)

จังหวัด	ร้อยละ	จังหวัด	ร้อยละ	จังหวัด	ร้อยละ
1. ร้อยเอ็ด	90.66	26. ระยอง	77.40	51. ราชบุรี	69.88
2. บะลือร	90.29	27. ชัยนาท	76.09	52. ปทุมธานี	69.86
3. กาฬสินธุ์	90.08	28. อ่างทอง	75.94	<u>ภาคเหนือ</u>	69.15
4. มหาสารคาม	89.27	29. นครนายก	75.74	53. ชลบุรี	67.80
5. สกลนคร	97.71	30. เพชรบุรี	75.68	54. สมุทรสงคราม	67.21
6. ชัยภูมิ	87.27	31. แพร่	75.60	55. ระนอง	65.57
7. อุบลราชธานี	85.13	32. ลำพูน	75.58	56. พะเยา	64.51
8. อุดรธานี	84.71	33. ลีบุรี	74.46	57. กาญจนบุรี	64.50
9. ขอนแก่น	84.65	34. กำแพงเพชร	74.41	58. ลำปาง	64.23
<u>ภาคตะวันออกเฉียงเหนือ</u>	84.39	35. ฉะเชิงเทรา	74.20	59. ลือล	62.98
10. หนองคาย	83.97	36. สันทบุรี	73.21	<u>ภาคใต้</u>	62.45
11. ศรีสะเกษ	82.59	37. พิษณุโลก	72.91	60. สมุทรปราการ	62.27
12. นครพนม	81.75	38. นครปฐม	72.74	61. เชียงใหม่	61.51
13. เลย	81.53	39. นครศรีธรรมราช	72.40	62. เชียงราย	60.35
14. นครราชสีมา	80.74	40. สิงห์บุรี	72.17	63. น่าน	59.98
15. สุโขทัย	80.57	41. ตราร	72.14	<u>ภาคกลาง</u>	59.61
16. บุรีรัมย์	79.57	42. สุราษฎร์ธานี	72.14	64. ตาก	59.31
17. พัทลุง	79.40	43. กระบี่	71.69	65. ภูเก็ต	55.20
18. อุดรดิถ	78.96	44. ยุมพร	71.17	66. สงขลา	54.76
19. พิจิตร	78.67	45. สทบุรี	71.15	67. นนทบุรี	51.35
20. อุทัยธานี	78.18	46. ประจวบคีรีขันธ์	71.06	68. กรุงเทพมหานคร	40.77
21. สุรินทร์	78.11	<u>หัวราชอาณาจักร</u>	70.47	69. ปัตตานี	40.19
22. เพชรบูรณ์	78.06	47. ตรัง	70.13	70. นราธิวาส	39.61
23. ปราจีนบุรี	77.62	48. สมุทรสาคร	70.04	71. บะลา	37.66
24. อุดรยา	77.45	49. นครลือรรค	70.04	72. แม่ฮ่องสอน	28.72
25. สุพรรณบุรี	77.45	50. พังงา	69.95		



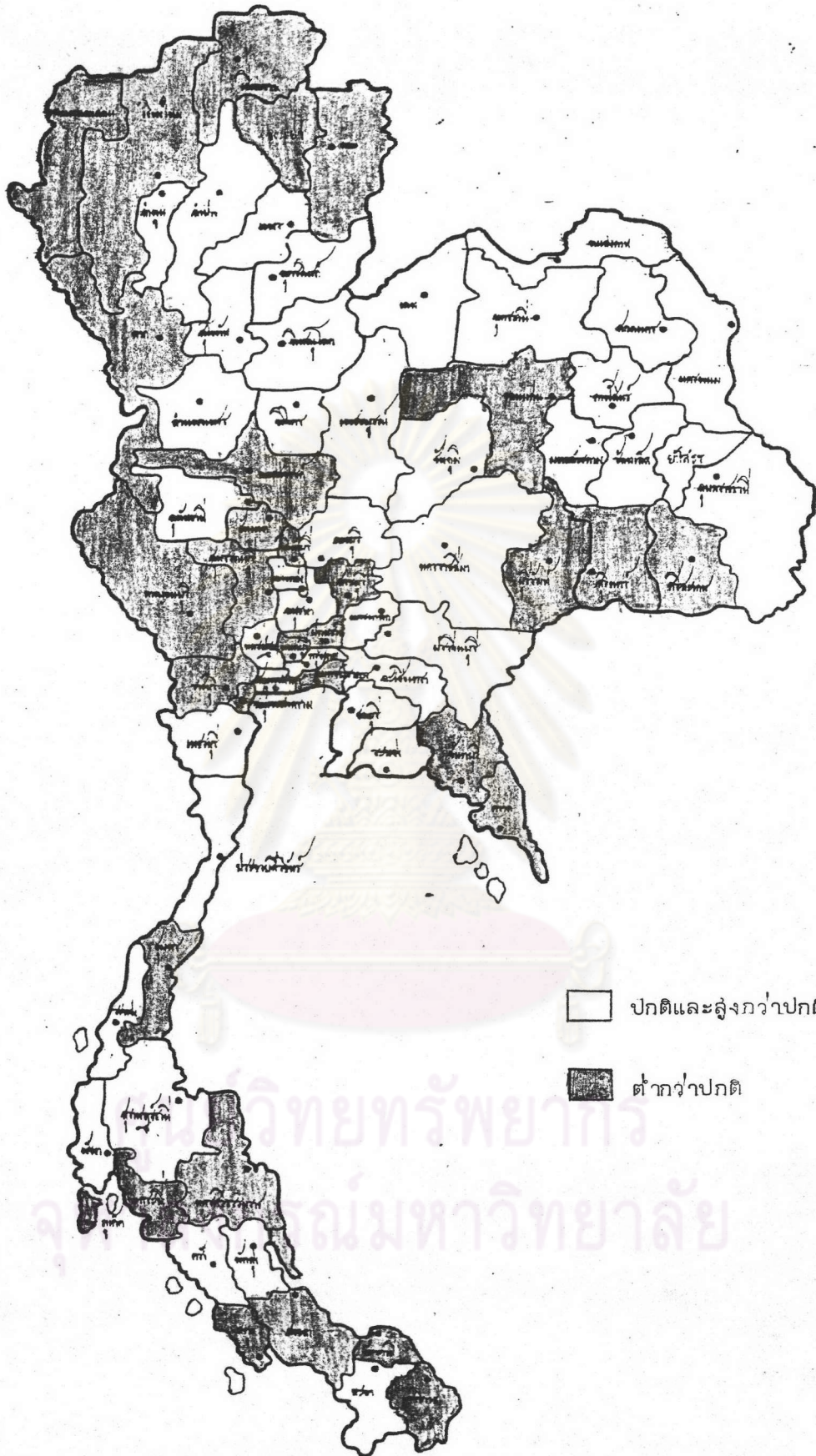
แผนที่ที่ 4 การแจกแจงของประชากรมาเรียน ปี ค.ศ. 1958-1962

ที่มาของข้อมูล : ตารางที่ 10



ตารางที่ 11 ตำแหน่งคำร้อยละสัมพัทธ์ของเรขโกกรมมาเรียนช่วงปี ค.ศ. 1958-1962 บนฐานปี ค.ศ. 1962 ของ  
จังหวัด (คิดจากสำมะโนประชากร ค.ศ. 1980 และ 1970)

จังหวัด	ร้อยละสัมพัทธ์	จังหวัด	ร้อยละสัมพัทธ์	จังหวัด	ร้อยละสัมพัทธ์
1. ลักคนคร	111	26. ชัยภูมิ	100	ภาคเหนือ	98
2. กรุงเทพฯ	109	27. ร้อยเอ็ด	100	48. ราชบุรี	98
3. บะลา	103	28. ลำพูน	100	49. ตาก	98
4. สุมทรสาคร	102	29. กาฬสินธุ์	100	50. นครสวรรค์	97
5. หนองคาย	102	30. อ่างทอง	100	51. สุมทรปราการ	97
6. เพชร	102	31. พิษณุโลก	99	52. ขอนแก่น	97
7. ประจวบคีรีขันธ์	101	32. ลำปาง	99	53. บุรีรัมย์	97
8. กำแพงเพชร	101	33. สุราษฎร์ธานี	99	54. ภูเก็ต	96
9. นครราชสีมา	101	34. เพชรบุรี	99	55. กาญจนบุรี	96
10. อุบลราชธานี	101	ภาคกลาง	99	56. สัตต	96
11. สบุรี	101	35. มหาสารคาม	99	57. สุรินทร์	96
12. อุตรดิตถ์	101	ภาคตะวันออกเฉียงเหนือ	99	ภาคใต้	96
13. พัทลุง	101	36. นครปฐม	99	58. สิงห์บุรี	95
14. สุโขทัย	101	37. อุทัยธานี	99	59. ชัยนาท	95
15. อุดรยา	101	38. อุตราธานี	99	60. น่าน	95
16. ตรัง	101	39. พังงา	99	61. นราธิวาส	95
17. นครนายก	101	40. เลย	99	62. สันทบุรี	95
18. ระยอง	101	หัวราชอาณาสิกร	98	63. เชียงราย	93
19. ยลบุรี	101	41. สระบุรี	98	64. ปทุมธานี	92
20. นครพนม	100	42. สุพรรณบุรี	98	65. นนทบุรี	92
21. เพชรบูรณ์	100	43. กระบี่	98	66. ตราด	90
22. ฉะเชิงเทรา	100	44. นครศรีธรรมราช	98	67. ชุมพร	90
23. พิจิตร	100	45. ศรีสะเกษ	98	68. บิดธานี	88
24. ปราจีนบุรี	100	46. สุมทรสงคราม	98	69. สงขลา	85
25. ระนอง	100	47. เชียงใหม่	98	70. แม่ฮ่องสอน	80



แผนที่ที่ 5 การแจกแจงของค่าร้อยละสัมพัทธ์ของเรโซการมาเรียน ปี ค.ศ. 1958-1962  
 บนฐานปี ค.ศ. 1962  
 ที่มาของข้อมูล : ตารางที่ 11

### 3. ประสิทธิภาพในการให้การศึกษา

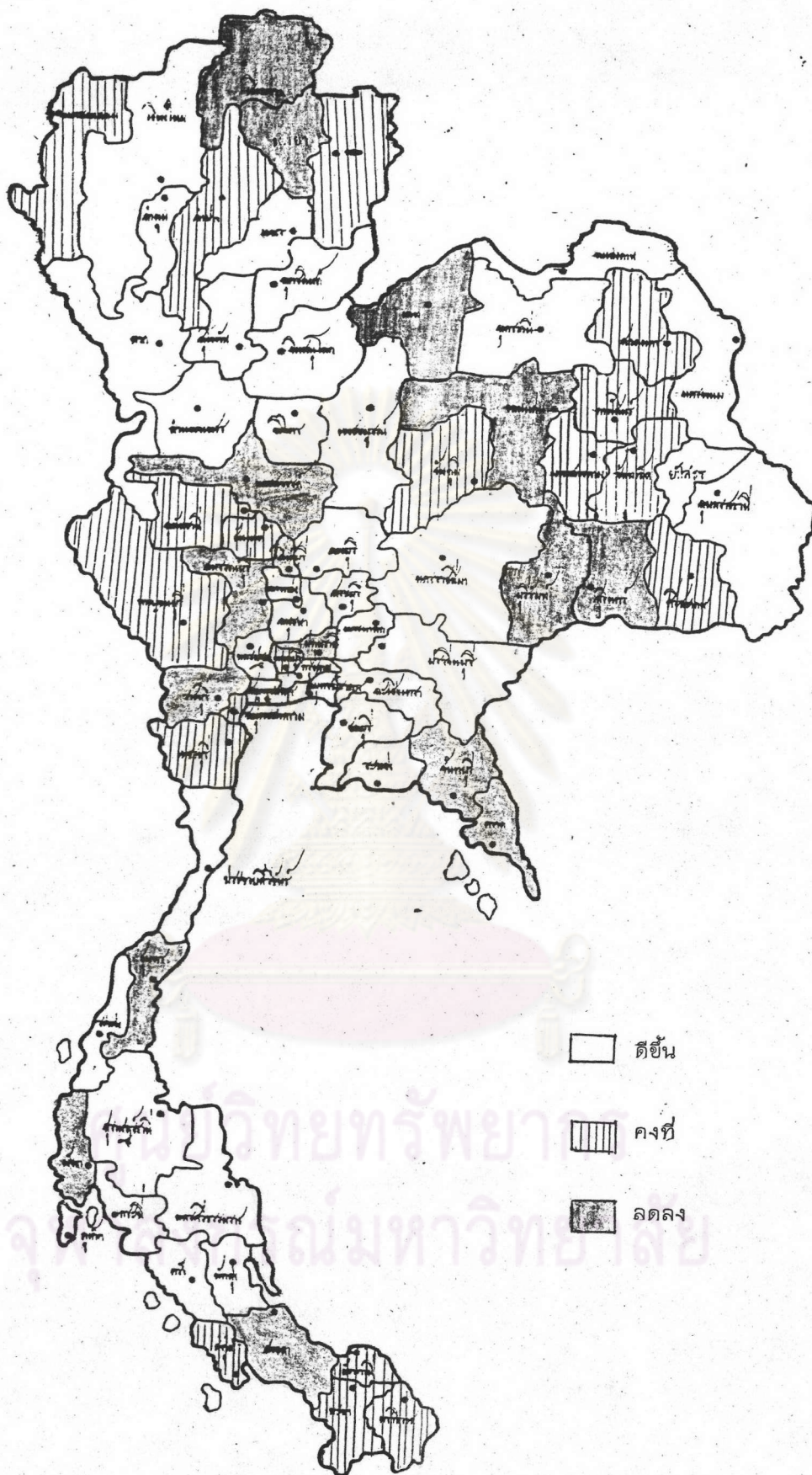
3.1 อาศัยข้อมูลจากสำมะโนประชากร 1980 ศึกษาถึงประสิทธิภาพในการให้การศึกษาแก่ผู้เข้าเรียนได้เรียนจนสำเร็จชั้นประถมศึกษาปีที่ 4 หรือเทียบเท่าของทั้งประเทศ ภูมิภาค และจังหวัด ได้ผลดังแสดงในตารางที่ 14 พบว่าปกติแล้วในปี ค.ศ. 1980 รัฐบาลสามารถให้การศึกษาแก่ผู้เข้าเรียนได้เรียนจนสำเร็จชั้นประถมศึกษาปีที่ 4 หรือเทียบเท่า ร้อยละ 72.50 ภาคตะวันออกเฉียงเหนือและภาคเหนือ มีประสิทธิภาพดังกล่าวสูงกว่าปกติ คือร้อยละ 85.85 และ 73.00 ตามลำดับ ส่วนภาคใต้และภาคกลางมีประสิทธิภาพดังกล่าวต่ำกว่าปกติและเป็นที่น่าสังเกตว่าภาคกลางมีประสิทธิภาพดังกล่าวต่ำกว่าปกติและจัดอยู่ในอันดับต่ำสุด ทั้ง ๆ ที่ภาคกลางเป็นภาคที่มีความเจริญมากที่สุด

ในระดับจังหวัดปรากฏว่าจังหวัดลกลนคร ร้อยเอ็ด ยะโสธร และกาฬสินธุ์ มีประสิทธิภาพในการให้การศึกษาแก่ผู้เข้าเรียนจนสำเร็จชั้นประถมศึกษาปีที่ 4 หรือเทียบเท่าร้อยละ 98.85, 91.34, 91.06 และ 90.88 จัดอยู่ในอันดับที่ 1, 2, 3 และ 4 ของ 72 จังหวัดตามลำดับ ในขณะที่จังหวัดที่เป็นเมืองหลวงคือกรุงเทพมหานครมีประสิทธิภาพในการให้การศึกษาแก่ผู้เข้าเรียนได้เรียนจนสำเร็จชั้นประถมศึกษาปีที่ 4 หรือเทียบเท่าต่ำสุดคือร้อยละ 40.50 และ 44 จังหวัดมีประสิทธิภาพดังกล่าวสูงกว่าปกติ ในแผนที่ที่ 8 ได้แสดงให้เห็นเด่นชัดว่าเป็นจังหวัดในภาคตะวันออกเฉียงเหนือเป็นจำนวนมาก

3.2 เมื่อเปรียบเทียบประสิทธิภาพในการให้การศึกษาแก่ประชากรได้เรียนจนสำเร็จชั้นประถมศึกษาปีที่ 4 หรือเทียบเท่าของจังหวัดต่าง ๆ ในปี ค.ศ. 1980 นี้ กับปี ค.ศ. 1970 ซึ่งใช้เป็นปีฐานในการวิเคราะห์หาค่าร้อยละสัมพัทธ์ได้ผลดังแสดงในตารางที่ 15 พบว่าโดยเฉลี่ยทั่วราชอาณาจักร รัฐบาลมีประสิทธิภาพในการให้การศึกษาภาคบังคับแก่ผู้เข้าเรียนได้เรียนจนสำเร็จชั้นประถมศึกษาปีที่ 4 หรือเทียบเท่า ลดลงจากเดิมร้อยละ 4 ในแผนที่ที่ 9 ได้แสดงให้เห็นเด่นชัดว่า จังหวัดในภาคตะวันออกเฉียงเหนือ ภาคกลาง มีผลงานดังกล่าวสูงกว่าค่าเฉลี่ยนี้และเป็นที่น่าสังเกตว่าจังหวัดส่วนใหญ่มีประสิทธิภาพดังกล่าวลดลงกว่าเดิม มีเพียง 4 จังหวัดเท่านั้นที่มีประสิทธิภาพดังกล่าวสูงกว่าเดิม กล่าวคือ จังหวัดลกลนคร มีประสิทธิภาพดังกล่าวสูง

ตารางที่ 12 ตำแหน่งที่เปลี่ยนแปลงไปของจังหวัดเมื่อเปรียบเทียบกับระหว่างอันดับของเรขาคณิตมาเรียน คิดจากสามะโนประชากร ค.ศ. 1970 และ 1980

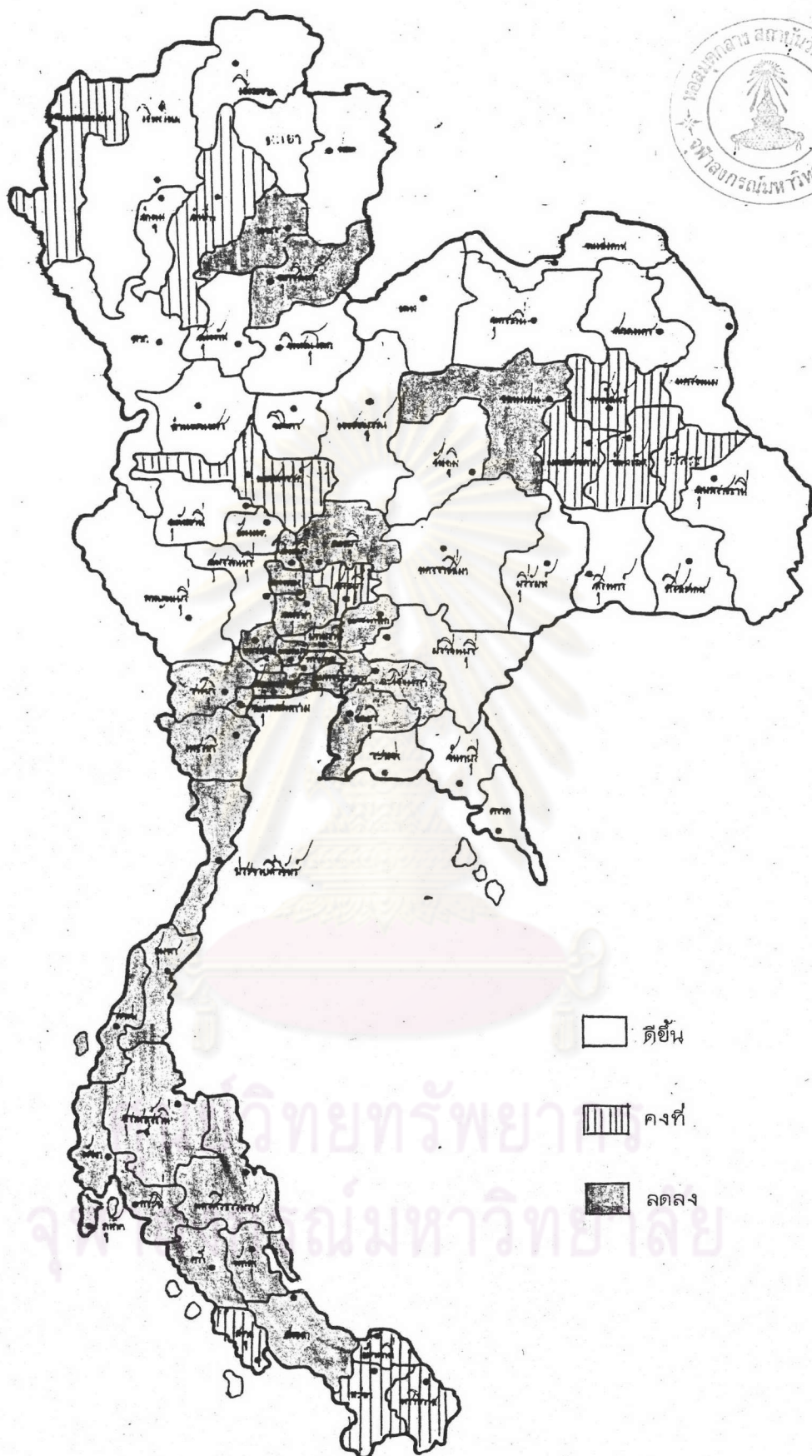
	ลดลง		คงที่		ดีขึ้น
ขอนแก่น	6-8	ร้อยเอ็ด	1-1	อุบลราชธานี	7-6
เลย	10-12	กาฬสินธุ์	2-2	อุดรธานี	8-7
บุรีรัมย์	12-15	มหาสารคาม	3-3	หนองคาย	11-9
สุรินทร์	13-20	ลพบุรี	4-4	นครพนม	14-11
ตราด	15-40	ชัยภูมิ	5-5	สุโขทัย	16-14
สุพรรณบุรี	19-24	ศรีสะเกษ	9-10	นครราชสีมา	17-13
ฉะเชิงเทรา	25-35	อุทัยธานี	18-19	พิจิตร	20-16
อุบลราชธานี	31-43	ชัยนาท	26-26	นครราชสีมา	21-18
ปทุมธานี	32-51	เพชรบุรี	29-29	อุตรดิตถ์	22-17
สิงห์บุรี	34-39	สมุทรสงคราม	52-53	เพชรบูรณ์	23-21
นครสวรรค์	45-48	กาญจนบุรี	55-55	ปราจีนบุรี	24-22
ราชบุรี	46-50	ลพบุรี	57-57	ระยอง	26-25
พังงา	47-49	ลำปาง	59-60	อุตรดิตถ์	28-23
เชียงใหม่	53-60	น่าน	61-61	อ่างทอง	30-27
สงขลา	58-64	นนทบุรี	65-65	ลำพูน	33-31
		ปัตตานี	66-67	ลพบุรี	34-32
$\bar{X}$ = - 0.086		นราธิวาส	67-68	นครนายก	36-28
S = 4.134		ยะลา	68-69	แพร่	67-30
$S_{\bar{X}}$ = 0.494		แม่ฮ่องสอน	70-70	ฉะเชิงเทรา	38-34
ค่าปานกลาง - 1.05 ถึง + 0.88				นครศรีธรรมราช	39-38
				นครปฐม	40-37
				กำแพงเพชร	41-33
				พิษณุโลก	42-36
				กระบี่	43-42
				สุราษฎร์ธานี	44-41
				ลพบุรี	48-44
				ประจวบคีรีขันธ์	49-45
				ตรัง	50-46
				สมุทรสาคร	51-47
				ชลบุรี	54-52
				ระนอง	56-54
				สมุทรปราการ	60-58
				เชียงใหม่	62-59
				ตาก	63-62
				ภูเก็ต	64-63
				กรุงเทพมหานคร	69-66



แผนที่ที่ 6 การแจกแจงตำแหน่งที่เปลี่ยนแปลงไปของอันตบที่รโหการมารเยนคิตจาก  
สัษะโนประขักร ค.ค. 1970 และ 1980  
ที่มาของข้อมูล : ตารางที่ 12

ตารางที่ 13 ตำแหน่งที่เปลี่ยนแปลงของจังหวัดเมื่อเปรียบเทียบกับระหว่างอันดับที่รองเรโโยการเข้าเรียน ปี ค.ศ. 1974 และอันดับ  
ที่รองเรโโยการมาเรียน ปี ค.ศ. 1958-1962 (คิดจากสำมะโนประชากร ค.ศ. 1980)

	ลดลง		คงที่		ดีขึ้น
ขอนแก่น	5-9	ร้อยเอ็ด	1-1	ลกลนคร	9-5
เพชรบุรี	6-30	มหาสารคาม	2-4	ชัยภูมิ	15-6
พิจิตร	7-17	ยะโลธร	3-2	อุดรธานี	19-8
อ่างทอง	8-28	กาฬสินธุ์	4-3	อุบลราชธานี	20-7
นันทบุรี	10-65	สระบุรี	34-33	นครราชสีมา	26-13
อุบลราชธานี	11-24	นครสวรรค์	51-59	สุโขทัย	31-15
นครนายก	12-29	ลำปาง	56-58	ชัยนาท	41-27
ปทุมธานี	13-52	ลือล	59-59	เลย	42-13
อุดรธานี	14-18	ยะลา	67-69	หนองคาย	43-10
ชุมพร	16-44	ปัตตานี	69-69	พิษณุโลก	44-37
ประจวบคีรีขันธ์	17-46	นราธิวาส	71-70	พิจิตร	45-19
สมุทรสงคราม	18-54	แม่ฮ่องสอน	72-72	ระยอง	46-26
สุราษฎร์ธานี	21-42			สุรินทร์	47-21
นครปฐม	22-38	$\bar{X} = 0.3$		ฉันทบุรี	49-36
สิงห์บุรี	23-40	$S = 13.31$		นครพนม	50-12
สมุทรปราการ	24-58	$S_x = 1.57$		บุรีรัมย์	52-16
นครศรีธรรมราช	25-39	ค่าปานกลาง - 2.77 ถึง 3.37		ปราจีนบุรี	53-23
แพร่	27-31			ศรีสะเกษ	54-10
ฉะเชิงเทรา	28-35			สุพรรณบุรี	55-25
กรุงเทพมหานคร	29-68			อุทัยธานี	57-20
ภูเก็ต	30-63			เพชรบูรณ์	58-22
พังงา	32-50			พะเยา	60-56
ชลบุรี	35-47			กำแพงเพชร	61-34
ตรัง	36-48			กาญจนบุรี	62-57
สมุทรสาคร	37-43			ตราด	63-41
กระบี่	37-43			ลำพูน	64-32
ราชบุรี	38-51			เชียงใหม่	65-61
ระนอง	39-55			เขียงราย	66-62
ลพบุรี	40-45			น่าน	68-63
สงขลา	48-66			ตาก	70-74



แผนที่ที่ 7 การแจกแจงตำแหน่งที่เปลี่ยนแปลงไปของอันดับที่โรงเรียนเข้าเรียน และโรงเรียน  
 มาเรียนคิดจากสำมะโนประชากร ค.ศ. 1980  
 ที่มาของข้อมูล : ตารางที่ 13

ที่ลุดคือสามารถให้การศึกษาแก่ผู้เข้าเรียนได้เรียนจนสำเร็จชั้นประถมศึกษาปีที่ 4 หรือเทียบเท่าเพิ่มจากเดิมร้อยละ 10 รองลงมาอีก 3 จังหวัดคือ กรุงเทพมหานคร อุบลราชธานี อุดรธานี เพิ่มขึ้นจากเดิมร้อยละ 6, 2 และ 2 ตามลำดับ

ในด้านการเปลี่ยนตำแหน่งลำดับที่ของจังหวัด ได้แสดงไว้ในตารางที่ 16 และได้แจกแจงให้เห็นเด่นชัดขึ้นในแผนภูมิที่ 10 พบว่าค่าเฉลี่ยลำดับที่การเปลี่ยนตำแหน่งเท่ากับ  $-0.0143 \pm 1.062$  ตำแหน่ง ( $p < .05$ ) มี 16 จังหวัดมีการเปลี่ยนตำแหน่งลำดับที่เป็นปกติอยู่ในช่วงดังกล่าวนี้ซึ่งจัดเป็นกลุ่มปกติปานกลาง 31 จังหวัดมีการเปลี่ยนตำแหน่งลำดับที่ดีขึ้นซึ่งเป็นจังหวัดภาคเหนือและภาคใต้ เป็นส่วนมากและอีก 23 จังหวัดมีการเปลี่ยนตำแหน่งลำดับที่ลดลงซึ่งเป็นจังหวัดในภาคกลางเป็นส่วนมาก

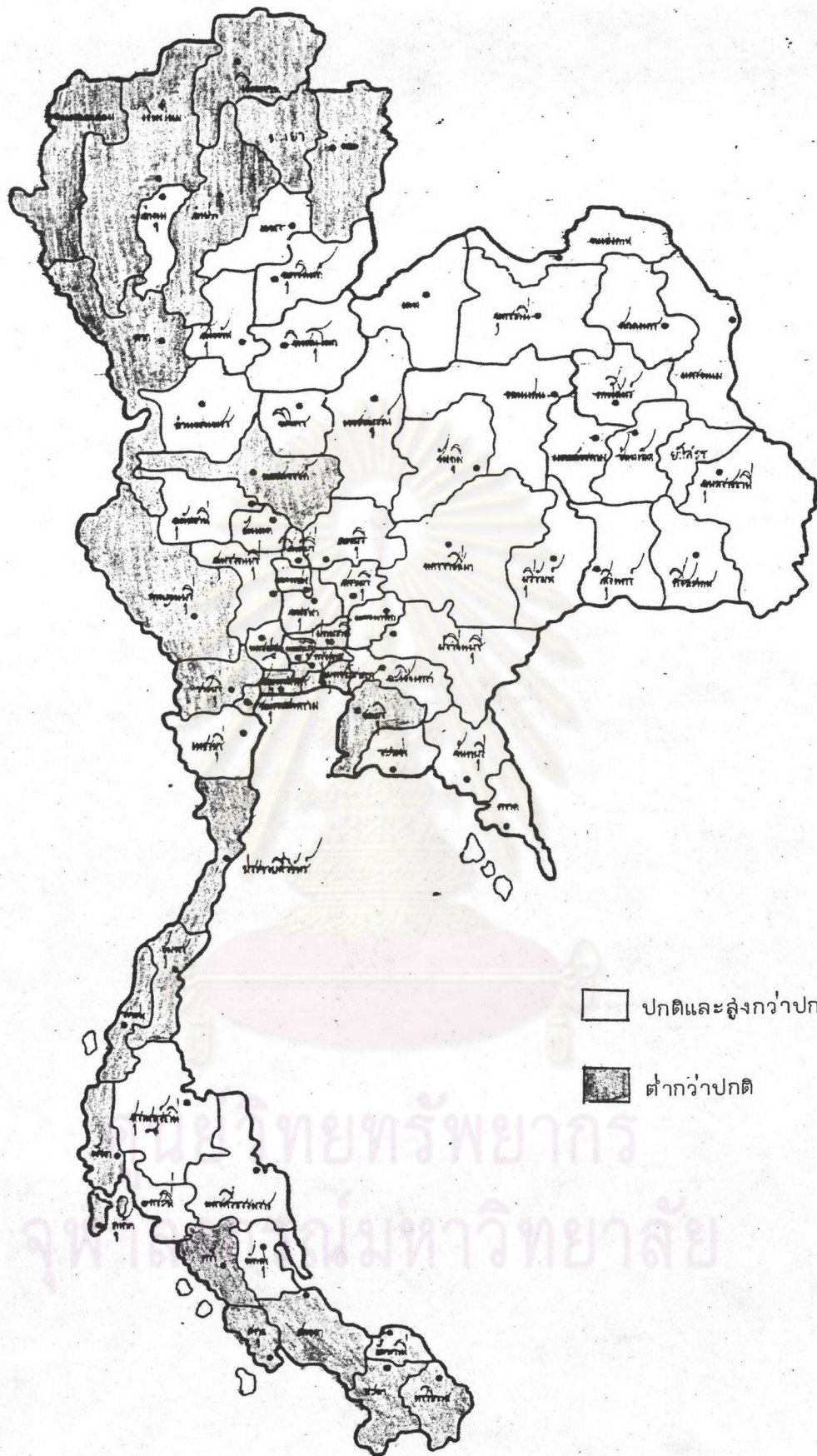
ผลงานการให้การศึกษาแก่ประชากรในด้านการเข้าเรียน การมาเรียนและประสิทธิภาพทางการศึกษาของภูมิภาคและจังหวัดปีสี่หมื่นโนประชากร 1980 ตลอดจนการเปรียบเทียบกับผลงานดังกล่าวในปีสี่หมื่นโนประชากร 1970 ได้ประมวลสรุปให้เห็นเด่นชัดขึ้นในตารางที่ 17 ( $p < .05$ ) มี 4 จังหวัดที่มีค่าเรโซทัง 6 ค่าและการเปลี่ยนตำแหน่งที่วิเคราะห์เปรียบเทียบระหว่างกันเป็นปกติและสูงกว่าปกติทุกค่าคือ จังหวัดนครพนม หนองคาย พิษณุโลก และแพร่ มี 2 จังหวัดที่มีเรโซต่ำกว่าปกติทุกค่าคือ จังหวัดเชียงใหม่ และจังหวัดตาก

ศูนย์วิทยทรัพยากร  
จุฬาลงกรณ์มหาวิทยาลัย



ตารางที่ 14 ตำแหน่งเรโชประสิทธิภาพการศึกษาของจังหวัดและภูมิภาค (เรโชการมาเรียนต่อเรโชการเข้าเรียน คัดจาก สัมมะโนประชากร ค.ศ. 1980)

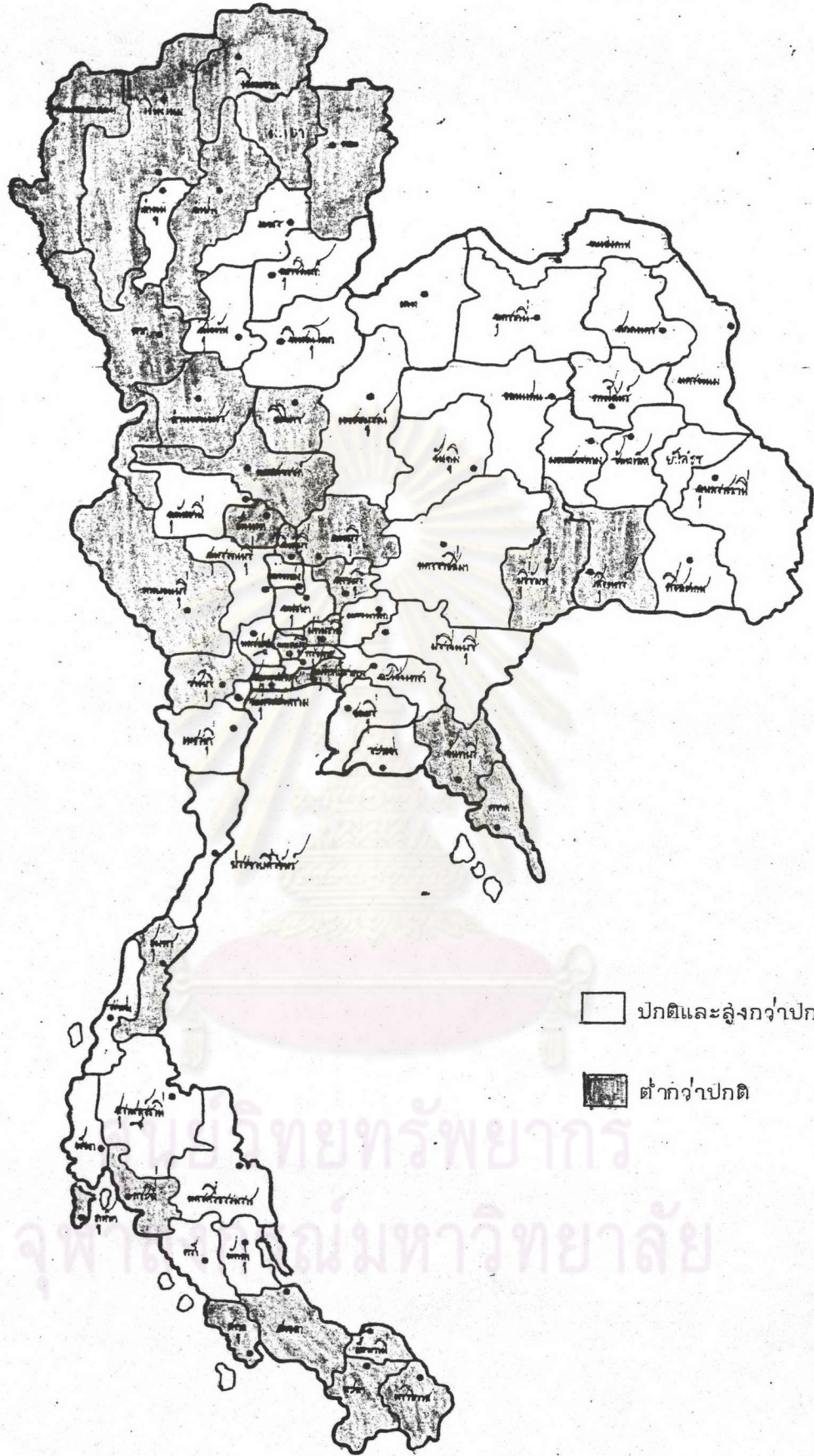
จังหวัด	เรโช	จังหวัด	เรโช	จังหวัด	เรโช
1. สกลนคร	98.65	26. ระยอง	79.38	50. ราชบุรี	71.32
2. ร้อยเอ็ด	91.34	27. อุดรธานี	78.42	51. พังงา	71.27
3. บะลือร์	91.06	28. กำแพงเพชร	78.12	52. ปทุมธานี	70.80
4. กาฬสินธุ์	90.88	29. ชัยนาท	77.77	53. ตาก	69.17
5. มหาสารคาม	89.97	30. แพร่	76.88	54. ชลบุรี	69.09
6. ยะโยมิ	88.50	31. อ่างทอง	76.82	55. สุมทรสงคราม	68.19
7. อุบลราชธานี	86.41	32. นครนายก	76.72	56. กาญจนบุรี	67.80
8. หมองคาย	85.98	33. เพชรบุรี	76.52	57. เพาะ	67.65
9. อุตราธานี	85.97	34. ตราด	76.02	58. เชียงใหม่	67.17
<u>ภาคตะวันออกเฉียงเหนือ</u>	85.85	35. สระบุรี	75.89	59. ระนอง	66.94
10. ยอนแก่น	85.49	36. ฉะเชิงเทรา	75.49	60. ลำปาง	66.57
11. ศรีสะเกษ	85.14	37. สันทบุรี	75.19	61. น่าน	66.12
12. นครพนม	84.08	38. พิษณุโลก	74.68	62. เชียงราย	66.03
13. เลย	83.48	39. นครปฐม	73.84	63. สัตต	65.77
14. สุโขทัย	82.08	40. นครศรีธรรมราช	73.57	<u>ภาคใต้</u>	64.95
15. นครราชสีมา	82.08	41. สิงห์บุรี	73.28	64. สุมทรปราการ	63.24
16. บุรีรัมย์	81.96	42. สุราษฎร์ธานี	73.22	<u>ภาคกลาง</u>	60.0
17. อุทัยธานี	81.25	43. กระบี่	73.15	65. ภูเก็ต	56.20
18. เพชรบูรณ์	81.14	<u>ภาคเหนือ</u>	73.00	66. สงขลา	56.16
19. พิจิตร	80.62	44. สทบุรี	72.68	67. นนทบุรี	51.96
20. พัทลุง	80.30	<u>ทั่วราชอาณาจักร</u>	72.50	68. นราธิวาส	46.84
21. สุพรรณบุรี	80.21	45. ชุมพร	72.21	69. บัตธานี	45.59
22. สุรินทร์	80.15	46. ประจวบคีรีขันธ์	72.10	70. แม่ฮ่องสอน	43.61
23. อุตรดิตถ์	80.07	47. นครสวรรค์	72.08	71. ยะลา	41.48
24. ปราจีนบุรี	79.98	48. ตราช	71.49	72. กรุงเทพมหานคร	40.50
25. ลำพูน	79.73	49. สุมทรลาค	71.43		



แผนที่ที่ 8 การแจกแจงของเรโซประสิทธิภาพทางการศึกษา คัดจากสำมะโนประชากร ค.ศ. 1980  
 ที่มาของข้อมูล : ตารางที่ 14

ตารางที่ 15 ตำแหน่งคำร้อยละสัมพัทธ์ของเรขโกประสิทธิภาพทางการศึกษา ปี ค.ศ. 1980 บนฐานปี ค.ศ. 1970 ของจังหวัด

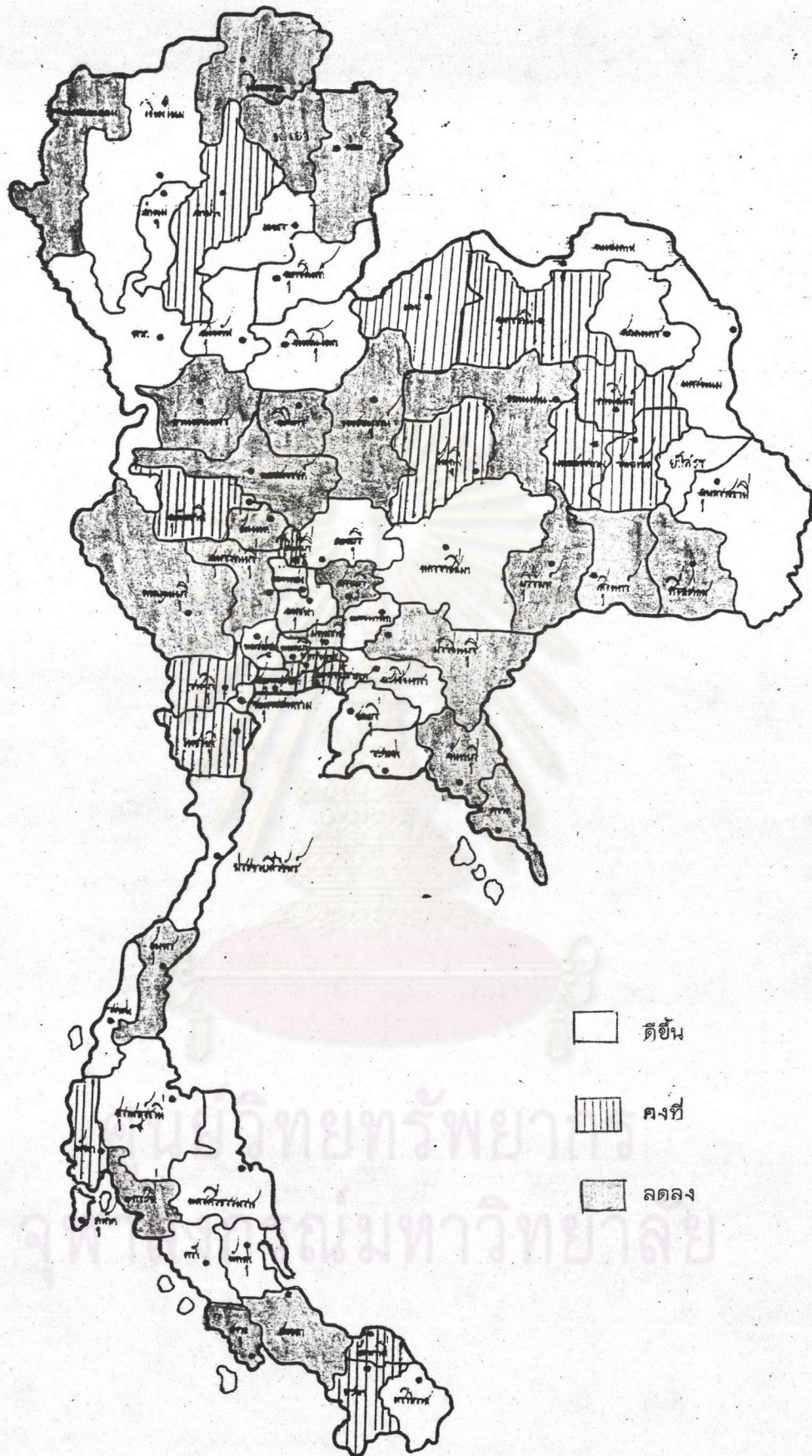
จังหวัด	ร้อยละสัมพัทธ์	จังหวัด	ร้อยละสัมพัทธ์	จังหวัด	ร้อยละสัมพัทธ์
1. ลักขณคร	110	<u>ภาคกลาง</u>	98	48. ราชบุรี	95
2. กรุงเทพฯ	106	<u>ภาคตะวันออกเฉียงเหนือ</u>	98	49. กำแพงเพชร	95
3. อุบลราชธานี	102	26. นครพนม	98	50. ภูเก็ต	95
4. อุดรธานี	102	27. นครปฐม	98	51. บุรีรัมย์	95
<u>ภาคเหนือ</u>	100	28. อุตรดิตถ์	98	52. สิงห์บุรี	95
5. สุโขทัย	100	29. อุทัยธานี	97	53. กระบี่	94
6. ลำพูน	100	30. ระนอง	97	54. สุรินทร์	94
7. สมุทรสาคร	100	31. นครศรีธรรมราช	97	55. ยะลา	94
8. พัทลุง	100	32. ปราจีนบุรี	97	56. ลำปาง	94
9. ร้อยเอ็ด	100	33. ขอนแก่น	97	57. สันทบุรี	94
10. กาฬสินธุ์	100	34. สมุทรสงคราม	97	58. นครสวรรค์	94
11. ประจวบคีรีขันธ์	99	35. สุพรรณบุรี	97	59. ชุมพร	93
12. นครราชสีมา	99	36. ศรีสะเกษ	97	<u>ภาคใต้</u>	92
13. แพร่	99	37. เพชรบูรณ์	96	60. กาญจนบุรี	92
14. ชลบุรี	99	38. พิษณุโลก	96	61. ตรารด	92
15. นครนายก	99	39. เลย	96	62. นนทบุรี	91
16. ระยอง	99	40. พังงา	96	63. ปทุมธานี	91
17. จุฬารัตน์	99	<u>หัวราชอาณาจักร</u>	96	64. ลัดหล	90
18. มหาสารคาม	99	41. เชียงใหม่	96	65. น่าน	88
19. หนองคาย	99	42. ยะนาค	96	66. เชียงราย	86
20. ฉะเชิงเทรา	99	43. สบุรี	96	67. นราธิวาส	85
21. ตรัง	99	44. พิจิตร	96	68. สงขลา	82
22. อ่างทอง	99	45. สมุทรปราการ	96	69. ปัตตานี	79
23. ยะนาค	98	46. สระบุรี	96	70. แม่ฮ่องสอน	70
24. สุราษฎร์ธานี	98	47. ตาก	96		
25. เพชรบุรี	98				



แผนที่ที่ 9 การแจกแจงของค่าร้อยละสัมพันธ์ของร้อยละประสิทธิภาพทางการศึกษาปีสี่ฯ โฆษณิประชากร 1980 บนฐานปีสี่ฯ โฆษณิประชากร 1970  
ที่มาของข้อมูล : ตารางที่ 15

ตารางที่ 16 ตำแหน่งที่เปลี่ยนแปลงไปของจังหวัดเมื่อเปรียบเทียบกับระหว่างอันดับที่ ของเรขาคณิตภาพการศึกษา คิดจากสำมะโน ประชากร ค.ศ. 1970 และ 1980

	ลดลง		คงที่		เพิ่มขึ้น
ขอนแก่น	6-9	ร้อยเอ็ด	1-2	ลพบุรี	5-1
ศรีสะเกษ	7-10	กาฬสินธุ์	2-3	อุบลราชธานี	8-6
บุรีรัมย์	12-15	มหาสารคาม	3-4	หนองคาย	10-7
สุรินทร์	14-21	ชัยภูมิ	4-5	นครพนม	13-11
เพชรบูรณ์	15-17	อุดรธานี	9-8	นครราชสีมา	20-16
พิจิตร	15-18	เลย	11-12	สุโขทัย	22-18
สุพรรณบุรี	18-20	อุทัยธานี	17-16	อุดรดิตถ์	25-22
ตราด	19-33	เพชรบุรี	33-32	พิจิตร	26-19
ปราจีนบุรี	21-23	สิงห์บุรี	40-40	ระยอง	28-25
กำแพงเพชร	23-28	ราชบุรี	48-49	สาคู	29-24
ชัยนาท	24-28	พังงา	50-50	อุบลราชธานี	32-26
ฉะเชิงเทรา	27-36	ลำปาง	57-58	อ่างทอง	34-30
สระบุรี	30-34	สมุทรปราการ	63-62	แพร่	38-29
เชียงใหม่	31-60	ปัตตานี	66-67	พิษณุโลก	39-37
ปทุมธานี	35-51	ยะลา	69-69	นครนายก	41-31
กระบี่	36-42	กรุงเทพมหานคร	70-70	ฉะเชิงเทรา	43-35
อุตรดิตถ์	37-44			นครศรีธรรมราช	44-39
นครสวรรค์	42-46	$\bar{X} = -0.014$		สุพรรณบุรี	45-43
น่าน	47-59	$S = 4.53$		นครปฐม	46-38
กาญจนบุรี	51-55	$S_{\bar{x}} = 0.542$		สุราษฎร์ธานี	49-41
สุโขทัย	52-61	ค่าปานกลาง - 1.076 ถึง + 1.048		ประจวบคีรีขันธ์	49-41
สงขลา	62-64			ตาก	54-52
แม่ฮ่องสอน	64-68			ตรัง	55-47
				สมุทรสาคร	56-48
				สมุทรสงคราม	58-54
				เชียงใหม่	59-56
				ชลบุรี	60-53
				ระนอง	61-51
				ภูเก็ต	65-63
				นนทบุรี	67-65
				นราธิวาส	68-66



แผนที่ที่ 10 การแจกแจงตำแหน่งที่เปลี่ยนแปลงไปของอันดับที่โรงเรียนประสิทธิภาพทางการศึกษา

คิดจากปีสามะโนประชากร 1970 และ 1980

ที่มาของข้อมูล : ตารางที่ 16

ตารางที่ 17 การเข้าเรียน การมาเรียนและประสิทธิภาพทางการศึกษาปีละหนึ่งปี 1980 และผลการเปรียบเทียบกับปีละหนึ่งปี  
ประจำปี 1970 จำแนกตามรายจังหวัดและภูมิภาค

จังหวัด	ค่าเรโซปี 1980			ค่าร้อยละสัมพัทธ์ของปี 1980			เปรียบเทียบอันดับปี 1970-1980			เปรียบเทียบอันดับของการมาเรียนและการเข้าเรียนปี 1980
	En.	Att.	Eff.	En.	Att.	Eff.	En.	Att.	Eff.	
ภาคกลาง	สูง	ต่ำ	ต่ำ	ต่ำ	สูง	สูง	ไม่มี	ไม่มี	ไม่มี	ไม่มี
กาญจนบุรี	ต่ำ	ต่ำ	ต่ำ	สูง	ต่ำ	ต่ำ	คงที่	คงที่	ลดลง	ดีขึ้น
กรุงเทพมหานคร	สูง	ต่ำ	ต่ำ	ต่ำ	สูง	สูง	คงที่	ดีขึ้น	คงที่	ลดลง
ฉะเชิงเทรา	สูง	สูง	สูง	ต่ำ	ต่ำ	ต่ำ	ลดลง	ลดลง	ลดลง	ดีขึ้น
ชลบุรี	สูง	ต่ำ	ต่ำ	ต่ำ	สูง	สูง	ลดลง	ดีขึ้น	ดีขึ้น	ลดลง
ชัยนาท	สูง	สูง	สูง	สูง	ต่ำ	ต่ำ	ดีขึ้น	คงที่	ลดลง	ดีขึ้น
ตราด	ต่ำ	สูง	สูง	ต่ำ	ต่ำ	ต่ำ	ลดลง	ลดลง	ลดลง	ดีขึ้น
นครนายก	สูง	สูง	สูง	ต่ำ	สูง	สูง	ดีขึ้น	ดีขึ้น	ดีขึ้น	ลดลง
นครปฐม	สูง	สูง	สูง	ต่ำ	สูง	สูง	คงที่	ดีขึ้น	ดีขึ้น	ลดลง
นนทบุรี	สูง	ต่ำ	ต่ำ	ต่ำ	ต่ำ	ต่ำ	คงที่	คงที่	ดีขึ้น	ลดลง
ปทุมธานี	สูง	ต่ำ	ต่ำ	ต่ำ	ต่ำ	ต่ำ	ดีขึ้น	ลดลง	ลดลง	ลดลง
ประจวบคีรีขันธ์	สูง	สูง	ต่ำ	ต่ำ	สูง	สูง	ดีขึ้น	ดีขึ้น	ดีขึ้น	ลดลง
ปราจีนบุรี	ต่ำ	สูง	สูง	สูง	สูง	สูง	คงที่	ดีขึ้น	ลดลง	ดีขึ้น
อุบลราชธานี	สูง	สูง	สูง	ต่ำ	สูง	สูง	ลดลง	ดีขึ้น	ดีขึ้น	ลดลง
เพชรบุรี	สูง	สูง	สูง	ต่ำ	สูง	สูง	ดีขึ้น	คงที่	คงที่	ลดลง
ระยอง	สูง	สูง	สูง	ต่ำ	สูง	สูง	ลดลง	ดีขึ้น	ดีขึ้น	ดีขึ้น
ราชบุรี	สูง	ต่ำ	ต่ำ	สูง	ต่ำ	ต่ำ	ดีขึ้น	ลดลง	คงที่	ลดลง
ลพบุรี	สูง	สูง	สูง	สูง	สูง	ต่ำ	ดีขึ้น	ดีขึ้น	ดีขึ้น	ลดลง
สมุทรปราการ	สูง	ต่ำ	ต่ำ	ต่ำ	ต่ำ	ต่ำ	คงที่	ดีขึ้น	คงที่	ลดลง
สมุทรสงคราม	สูง	ต่ำ	ต่ำ	ต่ำ	ต่ำ	สูง	คงที่	คงที่	ดีขึ้น	ลดลง
สมุทรสาคร	สูง	ต่ำ	ต่ำ	ต่ำ	สูง	สูง	ดีขึ้น	ดีขึ้น	ดีขึ้น	ลดลง
สระบุรี	สูง	สูง	สูง	ต่ำ	ต่ำ	ต่ำ	ดีขึ้น	ดีขึ้น	ลดลง	คงที่
สิงห์บุรี	สูง	สูง	สูง	ต่ำ	ต่ำ	ต่ำ	ลดลง	ลดลง	คงที่	ลดลง
สุพรรณบุรี	ต่ำ	สูง	สูง	ต่ำ	ต่ำ	สูง	ลดลง	ลดลง	ลดลง	ดีขึ้น
อ่างทอง	สูง	สูง	สูง	ต่ำ	สูง	สูง	คงที่	ดีขึ้น	ดีขึ้น	ลดลง
ภาคตะวันออกเฉียงเหนือ	สูง	สูง	สูง	ต่ำ	สูง	สูง	ไม่มี	ไม่มี	ไม่มี	ไม่มี
กาฬสินธุ์	สูง	สูง	สูง	ต่ำ	สูง	สูง	คงที่	คงที่	คงที่	คงที่
ขอนแก่น	สูง	สูง	สูง	ต่ำ	ต่ำ	สูง	คงที่	ลดลง	ลดลง	ลดลง

ตารางที่ 17 (ต่อ)

จังหวัด	ค่าเรโซปี 1980			ค่าร้อยละสัมพัทธ์ของปี 1980			เปรียบเทียบอันดับปี 1970 และ 1970			เปรียบเทียบอันดับที่ของ การมาเรียนและการ เข้าเรียนปี 1980
	En.	Att.	Eff.	En.	Att.	Eff.	En.	Att.	Eff.	
ชัยภูมิ	สูง	สูง	สูง	ต่ำ	สูง	สูง	ดีขึ้น	คงที่	คงที่	ดีขึ้น
นครพนม	สูง	สูง	สูง	สูง	สูง	สูง	คงที่	ดีขึ้น	ดีขึ้น	ดีขึ้น
นครราชสีมา	สูง	สูง	สูง	ต่ำ	สูง	สูง	ดีขึ้น	ดีขึ้น	ดีขึ้น	ดีขึ้น
บุรีรัมย์	ต่ำ	สูง	สูง	ต่ำ	ต่ำ	ต่ำ	ลดลง	ลดลง	ลดลง	ดีขึ้น
มหาสารคาม	สูง	สูง	สูง	ต่ำ	สูง	สูง	คงที่	คงที่	คงที่	คงที่
ยะโฮร์	สูง	สูง	สูง	ไม่มี	ไม่มี	ไม่มี	ไม่มี	ไม่มี	ไม่มี	คงที่
ร้อยเอ็ด	สูง	สูง	สูง	ต่ำ	สูง	สูง	คงที่	คงที่	คงที่	คงที่
เลย	สูง	สูง	สูง	ต่ำ	สูง	สูง	คงที่	ลดลง	คงที่	ดีขึ้น
ศรีสะเกษ	ต่ำ	สูง	สูง	ต่ำ	ต่ำ	สูง	ลดลง	คงที่	ลดลง	ดีขึ้น
สกลนคร	สูง	สูง	สูง	ต่ำ	สูง	สูง	คงที่	คงที่	ดีขึ้น	ดีขึ้น
สุรินทร์	สูง	สูง	สูง	ต่ำ	ต่ำ	ต่ำ	ลดลง	ลดลง	ลดลง	ดีขึ้น
หนองคาย	สูง	สูง	สูง	สูง	สูง	สูง	ดีขึ้น	ดีขึ้น	ดีขึ้น	ดีขึ้น
อุดรธานี	สูง	สูง	สูง	ต่ำ	สูง	สูง	คงที่	ดีขึ้น	คงที่	ดีขึ้น
อุบลราชธานี	สูง	สูง	สูง	ต่ำ	สูง	สูง	ลดลง	ดีขึ้น	ดีขึ้น	ดีขึ้น
ภาคเหนือ	ต่ำ	ต่ำ	สูง	สูง	ต่ำ	สูง	ไม่มี	ไม่มี	ไม่มี	ไม่มี
กำแพงเพชร	ต่ำ	สูง	สูง	สูง	สูง	ต่ำ	ดีขึ้น	ดีขึ้น	ลดลง	ดีขึ้น
เขียงราย	ต่ำ	ต่ำ	ต่ำ	สูง	ต่ำ	ต่ำ	คงที่	ลดลง	ลดลง	ดีขึ้น
เขียงใหม่	ต่ำ	ต่ำ	ต่ำ	ต่ำ	ต่ำ	ต่ำ	ลดลง	ดีขึ้น	ดีขึ้น	ดีขึ้น
ตาก	ต่ำ	ต่ำ	ต่ำ	ต่ำ	ต่ำ	ต่ำ	ลดลง	ดีขึ้น	ดีขึ้น	ดีขึ้น
นครสวรรค์	ต่ำ	ต่ำ	ต่ำ	สูง	ต่ำ	ต่ำ	ดีขึ้น	ลดลง	ลดลง	คงที่
น่าน	ต่ำ	ต่ำ	ต่ำ	สูง	ต่ำ	ต่ำ	คงที่	คงที่	ลดลง	ดีขึ้น
พะเยา	ต่ำ	ต่ำ	ต่ำ	ไม่มี	ไม่มี	ไม่มี	ไม่มี	ไม่มี	ไม่มี	ดีขึ้น
พิจิตร	สูง	สูง	สูง	สูง	สูง	ต่ำ	ดีขึ้น	ดีขึ้น	ลดลง	ดีขึ้น
พิษณุโลก	สูง	สูง	สูง	สูง	สูง	สูง	ดีขึ้น	ดีขึ้น	ดีขึ้น	ดีขึ้น
เพชรบูรณ์	ต่ำ	สูง	สูง	ต่ำ	สูง	สูง	คงที่	ดีขึ้น	ลดลง	ดีขึ้น
แพร่	สูง	สูง	สูง	สูง	สูง	สูง	ดีขึ้น	ดีขึ้น	ดีขึ้น	ลดลง
แม่ฮ่องสอน	ต่ำ	ต่ำ	ต่ำ	สูง	ต่ำ	ต่ำ	ดีขึ้น	คงที่	คงที่	คงที่
ลำปาง	ต่ำ	ต่ำ	ต่ำ	สูง	สูง	ต่ำ	ดีขึ้น	คงที่	คงที่	คงที่
ลำพูน	ต่ำ	สูง	สูง	ต่ำ	สูง	สูง	ลดลง	ดีขึ้น	ดีขึ้น	ดีขึ้น
สุโขทัย	สูง	สูง	สูง	ต่ำ	สูง	สูง	ลดลง	ดีขึ้น	ดีขึ้น	ดีขึ้น



ตารางที่ 17 (ต่อ)

จังหวัด	ค่าร้อยละปี 1980			ค่าร้อยละสัมพัทธ์ของปี 1980			เปรียบเทียบอันดับที่ปี 1970 และ 1970			เปรียบเทียบอันดับที่ของการมาเรียนและการเข้าเรียนปี 1980
	En.	Att.	Eff.	En.	Att.	Eff.	En.	Att.	Eff.	
จตุรตถณี	สูง	สูง	สูง	ต่ำ	สูง	สูง	ดีขึ้น	ดีขึ้น	ดีขึ้น	ลดลง
อุทัยธานี	ต่ำ	สูง	สูง	ต่ำ	สูง	สูง	ลดลง	คงที่	คงที่	ดีขึ้น
ภาคใต้	ต่ำ	ต่ำ	ต่ำ	สูง	ต่ำ	ต่ำ	ไม่มี	ไม่มี	ไม่มี	ไม่มี
กระบี่	สูง	สูง	สูง	สูง	ต่ำ	ต่ำ	ดีขึ้น	ดีขึ้น	ลดลง	ลดลง
ชุมพร	สูง	สูง	ต่ำ	ต่ำ	ต่ำ	ต่ำ	ลดลง	ลดลง	ลดลง	ลดลง
ตรัง	สูง	ต่ำ	ต่ำ	ต่ำ	สูง	สูง	คงที่	ดีขึ้น	ดีขึ้น	ลดลง
นครศรีธรรมราช	สูง	สูง	สูง	ต่ำ	ต่ำ	สูง	ลดลง	ดีขึ้น	ดีขึ้น	ลดลง
นราธิวาส	ต่ำ	ต่ำ	ต่ำ	สูง	ต่ำ	ต่ำ	คงที่	คงที่	ดีขึ้น	คงที่
ปัตตานี	ต่ำ	ต่ำ	ต่ำ	สูง	ต่ำ	ต่ำ	คงที่	คงที่	คงที่	คงที่
พังงา	สูง	ต่ำ	ต่ำ	สูง	สูง	สูง	ดีขึ้น	ลดลง	คงที่	ลดลง
พัทลุง	สูง	สูง	สูง	ต่ำ	สูง	สูง	ดีขึ้น	ดีขึ้น	ดีขึ้น	ลดลง
ภูเก็ต	สูง	ต่ำ	ต่ำ	ต่ำ	ต่ำ	ต่ำ	ลดลง	ดีขึ้น	ดีขึ้น	ลดลง
ยะลา	ต่ำ	ต่ำ	ต่ำ	สูง	สูง	ต่ำ	ดีขึ้น	คงที่	คงที่	คงที่
ระนอง	สูง	ต่ำ	ต่ำ	สูง	สูง	สูง	ดีขึ้น	ดีขึ้น	ดีขึ้น	ลดลง
สงขลา	สูง	ต่ำ	ต่ำ	สูง	ต่ำ	ต่ำ	ดีขึ้น	ลดลง	ลดลง	ลดลง
สตูล	ต่ำ	ต่ำ	ต่ำ	สูง	ต่ำ	ต่ำ	ดีขึ้น	คงที่	ลดลง	คงที่
สุราษฎร์ธานี	สูง	สูง	สูง	ต่ำ	สูง	สูง	ลดลง	ดีขึ้น	ดีขึ้น	ลดลง

## หมายเหตุ

สูง - ปกติหรือสูงกว่าปกติ

ต่ำ - ต่ำกว่าปกติ

คงที่ - ปกติ

ลดลง - ต่ำกว่าปกติ

ดีขึ้น - สูงกว่าปกติ

En. - เข้าเรียน

Att. - มาเรียน

Eff. - ประสิทธิภาพ