

การความเป็นคดีความผิด เรื่องการบุกรุกป่าสงวนแห่งชาติ

การดำเนินการ เพื่อป้องกันและปราบปราม

เป็นที่ทราบกันดีอยู่แล้วว่าพื้นที่ป่าไม้ในประเทศไทยปัจจุบันมีจำนวนลดลงอย่างรวดเร็ว ทั้ง ๆ ที่รัฐได้มีมาตรการคุ้มครองพื้นที่ป่าไม้โดยได้มีการประกาศใช้ พระราชบัญญัติป่าสงวน - แห่งชาติ พ.ศ.2507 มาเป็นเวลานานกว่า 20 ปีแล้ว การบุกรุกทำลายพื้นที่ป่าสงวนแห่งชาติ* ที่รัฐได้กำหนดไว้ยังไม่ลดน้อยถอยลง

ดังนั้น ในบทนี้จะพิจารณาถึงการบังคับใช้กฎหมายในการป้องกันปราบปรามการกระทำผิดเกี่ยวกับเรื่องการบุกรุกป่าสงวนแห่งชาติ ซึ่งเป็นอาชญากรรมเหมือนคดีอาญาทั่วไป เพียงแต่มีลักษณะพิเศษเป็นกฎหมายอาญา ที่เป็นกฎหมายเทคนิค ซึ่งเป็นการกระทำความผิดเป็นการฝ่าฝืนข้อห้ามตามกฎหมายโดยจะพิจารณาทั้งการดำเนินการสอบสวนพิจารณาความอาญา ซึ่งมีเป้าหมายในการลงโทษผู้กระทำผิดและการรับชดเชยค่าเสียหายเพื่อขับไล่บุคคลหรือรื้อถอนสิ่งปลูกสร้างที่กระทำผิดผิดกฎหมายในเขตป่าสงวนแห่งชาติ

กระบวนการดำเนินคดีแก่ผู้กระทำผิดตามพระราชบัญญัติป่าสงวนแห่งชาติ พ.ศ.2507 นี้มีหลายองค์การที่เข้ามารับผิดชอบ ซึ่งในระบบงานยุติธรรมของไทย ปัจจุบันได้มีการแบ่งแยกหน้าที่กันโดยเด็ดขาดคือ การสืบสวน สอบสวน และจับกุม เป็นหน้าที่ของพนักงานฝ่ายปกครองหรือตำรวจ การฟ้องคดีและการดำเนินคดีในศาลเป็นหน้าที่ของอัยการและทนายความ การพิจารณาพิพากษาคดีเป็นหน้าที่ของศาล

*ป่าสงวนแห่งชาติ หมายความว่า ป่าที่ได้กำหนดให้เป็นป่าสงวนแห่งชาติตามพระราชบัญญัตินี้ บทวิเคราะห์ศัพท์ คำว่า "ป่าสงวนแห่งชาติ" นี้ก็หมายถึง ป่าที่ได้มีการนำมากำหนดเป็นป่าสงวนแห่งชาติทั้งชั้นลงไปตามวิธีการที่กำหนดไว้ในมาตรา 6 มาตรา 7 และมาตรา 36.

ในเรื่องการดำเนินการ เพื่อป้องกันและปราบปรามนี้ ในส่วนของเจ้าหน้าที่ผู้มีอำนาจ
จับกุม มีพนักงานเจ้าหน้าที่ที่เกี่ยวข้องดังนี้ คือ

เจ้าหน้าที่ป่าไม้

โดยที่กฎหมายว่าด้วยป่าสงวนแห่งชาติ ได้กำหนดมาตรการในการคุ้มครองรักษาป่า-
สงวนแห่งชาติไว้เป็นพิเศษกล่าวคือพื้นที่ป่าสงวนแห่งชาติ เมื่อถูกกำหนดให้เป็นเขตป่าสงวนแห่งชาติ
แล้ว จะมีวิธีการกำหนดเขต ป่าหลัก เขตพื้นที่ โดยเฉพาะตามที่กฎหมายให้อำนาจไว้ และมีคณะกรรมการ
สำหรับป่าสงวนแห่งชาติ เพื่อดำเนินการไว้โดยเฉพาะซึ่งมีอำนาจหน้าที่ดังนี้¹

1). ควบคุมให้พนักงานเจ้าหน้าที่ดำเนินการรังวัดหมายแนว และจัดทำหลัก-
เขต และป้ายหรือเครื่องหมายแสดงแนวเขตป่าสงวนแห่งชาติ และดำเนินการปิดประกาศสำเนา
กฎกระทรวง และแผนที่ท้ายกฎกระทรวงไว้ที่ทำการอำเภอ หรือกิ่งอำเภอท้องที่ ที่ทำการกำนัน
ท้องที่ และที่เปิดเผยเห็นได้ง่ายในหมู่บ้านท้องที่นั้น

2). ดำเนินการสอบสวนและวินิจฉัยคำร้องของผู้อ้างว่ามีสิทธิ หรือได้ทำ-
ประโยชน์ในพื้นที่ก่อนที่กำหนดเป็นป่าสงวนแห่งชาติ

3). มีหนังสือเรียกบุคคลมาให้ถ้อยคำ หรือให้ส่งเอกสารที่เกี่ยวข้องในการ
สอบสวนสิทธิ หรือประโยชน์ของบุคคลที่กล่าวอ้าง

จากลักษณะพิเศษดังกล่าว จึงจำเป็นต้องกำหนดอำนาจหน้าที่ของพนักงานเจ้าหน้าที่-
เกี่ยวกับการดำเนินคดีไว้เป็นการเฉพาะ โดยเจ้าหน้าที่ของกรมป่าไม้ซึ่งดูแลพื้นที่เขตป่าสงวน-
แห่งชาติ จะอยู่ภายใต้การบริหารงานของ สำนักงานป้องกันและปราบปรามการตัดไม้ทำลายป่า
เจ้าหน้าที่ในหน่วยงานนี้ทำหน้าที่ตรวจตรา และจับกุมการลักลอบตัดไม้ในเขตป่าสงวนแห่งชาติ
โดยประสานงานกับป่าไม้เขต มีอำนาจตามประกาศกระทรวง เกษตรและสหกรณ์ เรื่องแต่งตั้ง
พนักงานเจ้าหน้าที่ ตามพระราชบัญญัติป่าสงวนแห่งชาติ พ.ศ.2507 ได้มีการยกเลิกประกาศ ฯ
ลงวันที่ 2 ธันวาคม 2507 และอาศัยอำนาจตามความในมาตรา 5 แห่งพระราชบัญญัติป่าสงวน
แห่งชาติ พ.ศ.2507 แต่งตั้งให้ผู้ดำรงตำแหน่งดังต่อไปนี้ เป็นพนักงานเจ้าหน้าที่ตามพระราช
บัญญัติป่าสงวนแห่งชาติ พ.ศ.2507 ภายนอกเขตท้องที่ที่รับผิดชอบ คือ

¹พระราชบัญญัติป่าสงวนแห่งชาติ พ.ศ.2507, มาตรา 10

1. อธิบดีกรมป่าไม้
2. รองอธิบดีกรมป่าไม้
3. ผู้ว่าราชการจังหวัด รองผู้ว่าราชการจังหวัด ปลัดจังหวัด
4. นายอำเภอ ปลัดอำเภอผู้เป็นหัวหน้าประจำกิ่งอำเภอ
5. เจ้าหน้าที่ตำรวจทุกตำแหน่ง
6. ผู้อำนวยการกองและหัวหน้ากองในสังกัดกรมป่าไม้
7. ผู้ตรวจการป่าไม้ในสังกัดกรมป่าไม้
8. ป่าไม้เขต ผู้ช่วยป่าไม้เขต
9. ป่าไม้จังหวัด ผู้ช่วยป่าไม้จังหวัด
10. นักวิชาการป่าไม้ในสังกัดกรมป่าไม้
11. นิติกรในสังกัดกรมป่าไม้
12. วิทยากรในสังกัดกรมป่าไม้
13. เจ้าพนักงานป่าไม้ในสังกัดกรมป่าไม้
14. เจ้าหน้าที่บริหารงานป่าไม้ในสังกัดกรมป่าไม้
15. เจ้าหน้าที่ป่าไม้ในสังกัดกรมป่าไม้
16. พนักงานพิทักษ์ป่าในสังกัดกรมป่าไม้
17. นักวิทยาศาสตร์ในสังกัดกรมป่าไม้
18. นายช่างโยธาในสังกัดกรมป่าไม้
19. ช่างโยธาในสังกัดกรมป่าไม้
20. บุคลากรในสังกัดกรมป่าไม้
21. นักวิชาการสัตวบาลในสังกัดกรมป่าไม้
22. เศรษฐกรในสังกัดกรมป่าไม้
23. สถาปนิกในสังกัดกรมป่าไม้
24. วิศวกรโยธาในสังกัดกรมป่าไม้
25. วิศวกร เครื่องกลในสังกัดกรมป่าไม้
26. นายช่าง เครื่องกลในสังกัดกรมป่าไม้
27. ช่าง เครื่องกลในสังกัดกรมป่าไม้
28. นักวิชาการ เกษตรในสังกัดกรมป่าไม้
29. เจ้าหน้าที่การ เกษตรในสังกัดกรมป่าไม้
30. ช่างไฟฟ้าในสังกัดกรมป่าไม้

31. เจ้าหน้าที่บริหารงานออกแบบก่อสร้างในสังกัดกรมป่าไม้
32. นายช่างสำรวจในสังกัดกรมป่าไม้
33. ช่างสำรวจในสังกัดกรมป่าไม้
34. พนักงานโครงการ ช่างรังวัด พนักงานบำรุงป่า พนักงานรังวัด พนักงานรักษาป่า และข้าราชการ หรือพนักงานในสังกัดกรมป่าไม้ ผู้ถือหนังสือแต่งตั้งจากอธิบดีป่าไม้หรือผู้ว่าราชการจังหวัด แล้วแต่กรณี
35. กำนัน ผู้ใหญ่บ้าน²

และพนักงานเจ้าหน้าที่ดังกล่าวมีอำนาจตามมาตรา 26 แห่งพระราชบัญญัติป่าสงวนแห่งชาติ* ที่จะปฏิบัติการได้บางอย่างในการปราบปรามผู้ฝ่าฝืนต่อพระราชบัญญัตินี้ อันเป็นความผิดอาญาโดยให้ถือว่าเป็นพนักงานฝ่ายปกครอง หรือตำรวจตามประมวลกฎหมายวิธีพิจารณาความอาญา มีอำนาจหน้าที่ตนเอง เกี่ยวกับพนักงานเจ้าหน้าที่ตามพระราชบัญญัติป่าไม้ พ.ศ. 2484 มาตรา 64

และในความหมายของ "คดีป่าไม้³" นั้นก็คือ คดี หรือความที่ฟ้องผู้กระทำการฝ่าฝืนหรือกระทำการอันเป็นความผิดที่บัญญัติไว้ในกฎหมายป่าไม้ นั่นเอง

วิธีการสืบสวนและจับกุมผู้กระทำความผิดของ เจ้าหน้าที่กรมป่าไม้ ตามที่พระราชบัญญัติป่าสงวนแห่งชาติ พ.ศ. 2507 มาตรา 26 ได้ให้อำนาจไว้สามารถแบ่งออกได้ 3 วิธี ดังนี้คือ

²ประกาศกระทรวง เกษตรและสหกรณ์ เรื่องแต่งตั้งพนักงานเจ้าหน้าที่ตามพระราชบัญญัติป่าสงวนแห่งชาติ พ.ศ. 2507 ราชกิจจานุเบกษา เล่มที่ 100 ตอนที่ 85 ลงวันที่ 24 พฤษภาคม 2526.

*พระราชบัญญัติป่าสงวนแห่งชาติ พ.ศ. 2507

มาตรา 26 "การจับกุม ปราบปรามผู้กระทำความผิดตามพระราชบัญญัตินี้ให้พนักงานเจ้าหน้าที่เป็นพนักงานฝ่ายปกครองหรือตำรวจ ตามประมวลกฎหมายวิธีพิจารณาความอาญา"

3จรรยา แวววุฒินันท์, ชาญตรงค์ ชัยนกิจ และอำนาจ โสภณ, การดำเนินคดีป่าไม้และการจัดการกับของกลางในคดี. (กรุงเทพมหานคร : กรมป่าไม้, 2535), หน้า 1.

1). การดำเนินงานวิจัยให้มีการลาดตระเวนทั้งทางพื้นดินและทางอากาศ ในการลาดตระเวนทางพื้นดิน เจ้าหน้าที่ในหน่วยป้องกันและปราบปรามการลักลอบตัดไม้ทำลายป่า จะประสานงานกับสำนักงานป่าไม้เขต เพื่อลาดตระเวนตรวจตราท้องที่ที่รับผิดชอบ โดยใช้นาน-พาหนะ หรือการเดินเข้าสำรวจ ถ้าในระหว่างการลาดตระเวนเจ้าหน้าที่ป่าไม้ พบการกระทำ ความผิดจะจับผู้กระทำความผิดทันที เพราะกฎหมายให้อำนาจเจ้าหน้าที่ป่าไม้ให้อำนาจ เช่นเดียวกับ พนักงานฝ่ายปกครองหรือตำรวจ ในประมวลกฎหมายวิธีพิจารณาความอาญา⁴ ต่อจากนั้นจะนำ ตัวผู้กระทำความผิดพร้อมด้วยของกลางมาทบทวนการจับกุมยังที่ทำการของ เจ้าหน้าที่พร้อมด้วยนายของ กลางที่ยึดค้ำส่งพนักงานสอบสวน (ตำรวจ) ในท้องที่ที่ความผิดเกิดเพื่อดำเนินการสอบสวน ต่อไป แต่ในบางคดีที่มีโทษปรับแค่เพียงอย่าง เดียวไม่เกินหนึ่งหมื่นบาท หรือเป็นความผิดสุ่มโทษ ซึ่งกฎหมายให้เจ้าพนักงานมีอำนาจเปรียบเทียบเจ้าหน้าที่กรมป่าไม้ก็จะดำเนินการกำหนดค่าปรับ เมื่อได้รับชำระค่าปรับแล้วก็จะทบทวนคดี โดยระบุว่าผู้ต้องหายินยอมมาให้เปรียบเทียบปรับและออก ายเสร็จรับเงินค่าปรับมอบให้แก่ผู้ต้องหา จากนั้นจึงลงทะเบียนการปรับในสารบบคดีและปล่อย ตัวผู้ต้องหาไป แต่ในกรณีที่เจ้าหน้าที่ลาดตระเวนแล้วพบว่ามีการกระทำความผิดแต่ไม่พบผู้กระทำความ ผิด และน่าทราบว่าผู้ใดเป็นผู้กระทำความผิด เจ้าหน้าที่จะยึดสิ่งของที่อาจใช้เป็นพยานหลักฐานได้ และสืบหาตัวผู้กระทำความผิด เมื่อสืบรู้ว่าใครเป็นผู้กระทำความผิดก็จะขอออกหมายจับต่อไป

2). การสืบข่าวการลักลอบตัดไม้หรือบุกรุกแผ้วถางป่าในเขตป่าสงวนแห่งชาติ ทั้งนี้โดยขอให้ราษฎรในถิ่นแถวใกล้เคียงกับเขตป่าสงวน หรือในหมู่บ้านที่มีการลักลอบตัดไม้-ทำลายป่ามาคอยสอดส่องและแจ้งข่าวให้กับเจ้าหน้าที่ป่าไม้ ถ้าสืบทราบว่ามีอาการกระทำผิดหรือ จะมีการกระทำความผิดขึ้น ราษฎรก็จะส่งข่าวให้เจ้าหน้าที่ทราบ

3). การตั้งด่านตรวจตามเส้นทางต่าง ๆ ที่สำคัญเพื่อตรวจจับ และสกัดกั้น การขนานไม้ ของป่า ที่ได้มาจากการกระทำความผิดกฎหมายออกจากเขตป่าสงวนแห่งชาติ

จากรายงานการจับกุมผู้กระทำความผิดในเขตป่าสงวนแห่งชาติของกรมป่าไม้ พบว่ามีสถิติ การจับกุมค่อนข้างสูง ตัวอย่างเช่น ระหว่างเดือนตุลาคม 2532 ถึง กรกฎาคม 2533 มีการ กระทำความผิดในป่าสงวน 13,907 คดี จับผู้ต้องหาได้ 7,339 คน พื้นที่ถูกแผ้วถางจำนวน

⁴พระราชบัญญัติป่าสงวนแห่งชาติ พ.ศ. 2507 มาตรา 26.

143,718 ไร่ 1 งาน 97 ตารางวา⁵ ซึ่งถ้าพิจารณาในแต่ละพื้นที่พบว่ามีการลักลอบตัดไม้ หรือแผ้วถางป่าในทั่วทุกพื้นที่ของประเทศ แต่ในพื้นที่ที่มีไม้สัก หรือไม้ที่ประชาชนนิยมนำมาเป็นเครื่องอุปโภคมาก หรือพื้นที่ที่อยู่ใกล้กับบริเวณที่ดินมีราคาสูง เพื่อหาสถานที่ท่องเที่ยวหรือสนามกอล์ฟ จะปรากฏการกระทำผิดในอัตราสูง

สำหรับการใช้อำนาจทางการปกครองของเจ้าหน้าที่ป่าไม้เคยผ่านต้องผ่านกระบวนการยุติธรรมทางอาญาเป็นอีกอำนาจหนึ่ง ซึ่งเจ้าหน้าที่ป่าไม้มีอำนาจตามบทบัญญัติมาตรา 25 ของพระราชบัญญัติป่าสงวนแห่งชาติ พ.ศ.2507 เรื่องพนักงานเจ้าหน้าที่ผู้ควบคุมและรักษาป่าสงวนแห่งชาติ

บทบัญญัติมาตรา 25 นี้ กำหนดให้พนักงานเจ้าหน้าที่ ซึ่งรัฐมนตรีว่าการกระทรวงเกษตรและสหกรณ์แต่งตั้งขึ้นเป็นพนักงานเจ้าหน้าที่ควบคุมและรักษาป่าสงวนแห่งชาติแต่ละป่า ซึ่งผู้ได้รับการแต่งตั้งจะเป็นข้าราชการชั้นผู้ใหญ่ เช่น นายอำเภอ ป่าไม้เขต ผู้ว่าราชการจังหวัด และอธิบดีกรมป่าไม้

ซึ่งพนักงานเจ้าหน้าที่ผู้ควบคุมและรักษาป่าสงวนแห่งชาติ มีอำนาจหน้าที่ดังต่อไปนี้

- 1). ส่งให้ผู้หนึ่งผู้ใดออกจากป่าสงวนแห่งชาติ หรือ หนึ่งคนวันการกระทำใดในเขตป่าสงวนแห่งชาติ ถ้าปรากฏข้อเท็จจริงว่ามีการกระทำความผิดหรือมีเหตุอันควรสงสัยว่า การกระทำความผิดตามพระราชบัญญัติป่าสงวนแห่งชาติ พ.ศ.2507 การส่งนั้นจะส่งด้วยวาจาหรือส่ง เป็นหนังสือก็ได้ ผู้ใดขัดคำสั่งพนักงานเจ้าหน้าที่ที่มีความผิดต้องรับโทษ (มาตรา 33 ทวิ) มาตรา 33 ทวิ "ผู้ใดไม่ปฏิบัติตามระเบียบที่อธิบดีกำหนดตามมาตรา 18 หรือขัดคำสั่งพนักงานเจ้าหน้าที่ ซึ่งส่งตามมาตรา 25 (1) หรือ (2) ต้องระวางโทษจำคุกไม่เกินหก เดือน หรือปรับไม่เกินห้าพันบาท หรือทั้งจำทั้งปรับ
- 2). ส่งเป็นหนังสือให้ผู้กระทำความผิดพระราชบัญญัติป่าสงวนแห่งชาติ รื้อถอนแก้ไขหรือกระทำกรอื่น ๆ แก่สิ่งที่เป็นอันตราย หรือสิ่งที่ทำให้เสื่อมสภาพในเขตป่าสงวนแห่งชาติ ภายในเวลาที่กำหนดครุยกกำหนดระยะเวลาไว้ในหนังสือสั่งการให้ชี้แจงด้วย ทางปฏิบัติต้องแจ้ง

⁵สำนักงานป้องกันและปราบปรามการบุกรุกตัดไม้ทำลายป่า, การป้องกันรักษาป่าไม้ไทย (กรุงเทพมหานคร : เรือนแก้วการพิมพ์, 2533), หน้า 9.

ให้ผู้กระทำความผิดทราบ และเพื่อป้องกันการหลีกเลี่ยงรับหนังสือ อาจส่งคำสั่งนั้นทางไปรษณีย์ลงทะเบียนตอบรับและปิดสำเนาคำสั่งนั้นไว้วันที่เปิดเผย เห็นได้ง่ายบริเวณสิ่งที่เป็นอันตรายหรือสิ่งที่ทำให้เสื่อมสภาพแก่ป่าสงวนแห่งชาตินั้นอีกด้วยก็ได้ ผู้ใดขัดคำสั่งพนักงานเจ้าหน้าที่ที่มีความผิดต้องรับโทษ (มาตรา 33 ทวิ)

3). เมื่อผู้กระทำความผิดไม่ปฏิบัติตามคำสั่งของพนักงานเจ้าหน้าที่ตาม (2) หรือในกรณีไม่ปรากฏตัวผู้กระทำความผิด หรือรู้ตัวผู้กระทำความผิดแต่หาตัวผู้กระทำความผิดไม่พบ พนักงานเจ้าหน้าที่มีอำนาจ ยึด ท้าสาย รื้อถอน หรือกระทำการอื่น ๆ ตามที่เห็นสมควรได้ และถ้าได้เสียค่าใช้จ่ายในการกระทำการต่าง ๆ ดังกล่าวไปเท่าใดก็มีสิทธิเรียกร้องเอาจากผู้กระทำความผิดได้ โดยผู้กระทำความผิดต้องชดใช้ค่าใช้จ่ายทั้งหมด หรือพนักงานเจ้าหน้าที่อาจใช้วิธีนำทรัพย์สินที่ยึดไว้ ออกขายทอดตลาด หรือขายโดยวิธีอื่นตามที่เห็นสมควรแล้วหักเงินที่ขายได้ ชดใช้ค่าใช้จ่ายของพนักงานเจ้าหน้าที่ก็ได้ ในกรณีนี้หากมีเงินเหลืออยู่ที่ให้พนักงานเจ้าหน้าที่ยึดไว้แทนทรัพย์สินและอาจตกเป็นของแผ่นดินถ้าเจ้าของมิได้เรียกเอาภายใน 1 ปี นับแต่วันที่ขายทรัพย์สิน หรือนับแต่วันที่คำพิพากษาถึงที่สุดแล้วแต่กรณี แต่ถ้าไม่ทราบตัวเจ้าของต้องยึดเวลาออกไปเป็น 5 ปี ทั้งนี้ ตามมาตรา 1327 แห่งประมวลกฎหมายแพ่งและพาณิชย์*

4). ถ้าเป็นกรณีผูกเงินพนักงานเจ้าหน้าที่จะดำเนินการอย่างใดอย่างหนึ่ง กับสิ่งที่เป็นอันตราย หรือสิ่งที่ทำให้เสื่อมเสียแก่สภาพป่าสงวนแห่งชาตินั้นได้ตามที่เห็นสมควรและเหมาะสม ทั้งนี้เพื่อป้องกันหรือบรรเทาความเสียหายแก่ป่าสงวนแห่งชาติ

มีข้อที่น่าสังเกตว่า "ผู้กระทำความผิด" ตาม (2) และ (3) นั้น หมายถึง ผู้กระทำความผิดพระราชบัญญัติป่าสงวนแห่งชาติ ตามคุณสมบัติของพนักงานเจ้าหน้าที่ ซึ่งต่างกับคำว่า "ผู้กระทำความผิด" ในวรรคท้ายของมาตรา 31 ซึ่งหมายถึงผู้กระทำความผิดคำพิพากษา

*ประมวลกฎหมายแพ่งและพาณิชย์

มาตรา 1327 "ภายในบังคับแห่งกฎหมายอาญา กรรมสิทธิ์แห่งสิ่งใด ๆ ซึ่งได้ใช้ในการกระทำความผิด หรือได้มาโดยกระทำความผิด หรือเกี่ยวเนื่องกับการกระทำความผิดโดยประการอื่น และได้สั่งไว้ในความรักษาของกรมในรัฐบาลนั้น ท่านว่าตกเป็นของแผ่นดิน ถ้าเจ้าของมิได้เรียกเอาภายในหนึ่งปีนับแต่วันส่ง หรือถ้าได้ฟ้องคดีอาญาต่อศาลแล้ว นับแต่วันที่คำพิพากษาถึงที่สุด แต่ถ้าไม่ทราบตัวเจ้าของ ท่านให้ผ่อนเวลาออกเป็นห้าปี

ถ้าทรัพย์สินเป็นของเสียหาย...

จากที่กล่าวมา ในการดำเนินการป้องกันปราบปรามการบุกรุกพื้นที่ป่าสงวนแห่งชาตินั้น เจ้าหน้าที่ยื่นฟ้องซึ่งได้รับแต่งตั้งมีอำนาจดำเนินการจับกุมผู้กระทำความผิด เมื่อพบเห็นการกระทำความผิด หรือมีอำนาจดำเนินการทางปกครองตามพระราชบัญญัติป่าสงวนแห่งชาติ มาตรา 25 ตามที่กล่าวมาแล้วด้วย

นอกจากหน่วยงานของเจ้าหน้าที่ป่าไม้ ซึ่งมีอำนาจจับกุมตามประมวลกฎหมาย - วิธีพิจารณาความอาญา ประกอบกับ พระราชบัญญัติป่าสงวนแห่งชาติ พ.ศ.2507 และอำนาจตาม มาตรการทางการปกครอง แล้วในการดำเนินการจับกุมป้องกันปราบปรามการกระทำความผิดเกี่ยวกับการบุกรุกพื้นที่ป่าสงวนแห่งชาตินั้น ยังมีหน่วยงานอีกหลายหน่วยงานที่มีอำนาจในการดำเนินการ ดังกล่าวอีก ซึ่งจะกล่าวในหัวข้อต่อไปนี้ คือ ตำรวจป่าไม้

ตำรวจป่าไม้

จากการที่ชาวบ้านราษฎรมีความต้องการใช้ไม้จำนวนสูงขึ้น และมีราคาดีสามารถที่จะหาเป็นสินค้าได้จึงมีการลักลอบตัดฟัน บุกรุกพื้นที่ป่ากันมากขึ้นเป็นลำดับการป้องกันและปราบปรามของเจ้าหน้าที่กรมป่าไม้ไม่สามารถที่จะหยุดยั้งการบุกรุกลักลอบตัดไม้ทำลายป่าให้ลดลงได้ กรมตำรวจเห็นถึงความจำเป็นในขณะนี้ จึงได้จัดให้มีเจ้าหน้าที่ตำรวจทำหน้าที่ป้องกันและปราบปรามการบุกรุกลักลอบตัดไม้ทำลายป่าขึ้นในปี พ.ศ.2499 และต่อมาในปี พ.ศ.2503 ได้ตั้งเป็นกองตำรวจป่าไม้ขึ้นซึ่งมีฐานะเป็น "กองบังคับการ" ตั้งแต่ พ.ศ.2518 เป็นต้นมาจนกระทั่งปัจจุบัน*

*พระราชกฤษฎีกาแบ่งส่วนราชการกรมตำรวจ กระทรวงมหาดไทย พ.ศ.2503
ณ วันที่ 13 กันยายน พ.ศ.2503.

มาตรา 4 1 ให้แบ่งส่วนราชการกรมตำรวจดังนี้

วลา.

๗ กองตำรวจป่าไม้ แบ่งเป็น 4 กองกำกับการ คือ

- (1) กองกำกับการ 1
- (2) กองกำกับการ 2
- (3) กองกำกับการ 3
- (4) กองกำกับการ 4

กองตำรวจป่าไม้ใช้คำว่า "นม." มีหน้าบริหาร ปกครอง บังคับบัญชาหน่วยงานใน เขตอำนาจการรับผิดชอบในการปฏิบัติหน้าที่ตามประกาศกระทรวงมหาดไทย และเขตพื้นที่การ ปกครองของกองตำรวจป่าไม้สั่งการอำนวยความสะดวกป้องกันและปราบปราม สืบสวน สอบสวน การ กระทำผิดเกี่ยวกับกฎหมายว่าด้วยการป่าไม้ รวมทั้งความผิดอาญาอื่น ๆ ใด เกี่ยวเนื่อง หรือ สืบเนื่องมาจากความผิดว่าด้วยการป่าไม้ปฏิบัติหน้าที่ ตามประมวลกฎหมายวิธีพิจารณาความอาญา และตามบทกฎหมายอื่นอันเกี่ยวกับคดีอาญาทั้งหลาย เฉพาะที่เป็นกิจการของกรมป่าไม้ทั่วราชอาณาจักร ทยแบ่งหน้าที่และพื้นที่รับผิดชอบออกเป็น 4 กองกักการ ซึ่งมีการปฏิบัติงานความรับผิดชอบ หลักก็คือ

- 1). ป้องกันพื้นที่ป่าไม้ให้คงสมบูรณ์อยู่
- 2). การตรวจปราบปราม โดยมีอำนาจ สืบสวน สอบสวน การกระทำผิด พระราชบัญญัติป่าไม้, พระราชบัญญัติป่าสงวนแห่งชาติ, พระราชบัญญัติอุทยานแห่งชาติ และ พระราชบัญญัติสงวนและคุ้มครองสัตว์ป่าทั่วราชอาณาจักร

จากภารกิจดังกล่าวข้างต้น กองตำรวจป่าไม้มีหน้าที่รับผิดชอบพื้นที่ป่าไม้ 1,433 ป่า เนื้อที่ 85,436,284 ไร่ หรือ 26.64 เปอร์เซ็นต์ (ข้อมูลดาวเทียม ปี 2534) จัดแบ่งเป็น ป่าสงวนแห่งชาติ 1,220 แห่ง ตลอดระยะเวลาที่ผ่านมากรมตำรวจป่าไม้ได้ถือปฏิบัติตามแนว นโยบายของรัฐบาล กระทรวงมหาดไทย กรมตำรวจ และกองบัญชาการตำรวจสอบสวนกลาง อย่างเคร่งครัดต่อเนื่อง และเต็มกำลังความสามารถเพื่อให้ง่เกิดผลในทางปฏิบัติอย่างแท้จริง และเหมาะสมสอดคล้องกับสภาพในปัจจุบัน ที่ได้มีการเจริญเติบโตและเปลี่ยนแปลง ทั้งในด้าน เศรษฐกิจ สังคม การเมือง การปกครอง รวมทั้งสภาพแวดล้อมต่างๆ ของประเทศที่กำลังพัฒนา รุดหน้าไปอย่างรวดเร็ว⁶

อย่างไรก็ตามเมื่อได้พิจารณาถึงสภาวะการต่างๆในปัจจุบันที่เปลี่ยนแปลง โดยเฉพาะ อย่างยิ่งปัญหาการบุกรุก และลักลอบตัดไม้ทำลายป่าในพื้นที่ป่าสงวนแห่งชาติ ซึ่งทรัพยากรป่าไม้ เป็นทรัพยากรอันสำคัญยิ่งของประเทศ จนขณะนี้ป่าไม้เหลือประมาณ 26.02 เปอร์เซ็นต์ของ

⁶สัมภาษณ์ พลตำรวจตรี บุญเกียรติ ไขบัวเทศ, ผู้บังคับการตำรวจป่าไม้

พื้นที่ประเทศ ในขณะที่นโยบายป่าไม้แห่งชาติได้กำหนดค่าใช้พื้นที่ป่าของประเทศจะต้องมีเนื้อที่ 40 เบลอร์เซ็นต์ของพื้นที่ประเทศ จึงจะทำให้เกิดความสมดุลทางธรรมชาติซึ่งมีผลกระทบโดยตรงต่อความสงบเรียบร้อยทางสังคม และการพัฒนาทรัพยากรธรรมชาติ กองคํารวป่าไม้เห็นว่า เป็นความจำเป็นเร่งด่วนอย่างยิ่ง ที่จะต้องกำหนดนโยบายในการบริหารราชการกองคํารวป่าไม้ขึ้นอย่างแน่ชัด เพื่อเป็นแนวทางให้หน่วยต่าง ๆ สามารถนำไปปฏิบัติได้บังเกิดผลอย่างรวดเร็ว จริงจังและเป็นรูปธรรมที่ชัดเจนโดยกำหนดนโยบายและแผนการดำเนินงานเกี่ยวกับพื้นที่ป่าสงวนแห่งชาติ ดังนี้คือ⁷

ด้านการป้องกัน

- 1). จัดสายตรวจคํารวป่าไม้ โดยมีนายคํารวชั้นสัญญาบัตร เป็นหัวหน้าออกสืบสวนตรวจตรา ป้องกันการบุกรุกและลักลอบตัดไม้ทำลายป่าในเขตพื้นที่ดังกล่าว
- 2). พิจารณาปรับปรุง กําลังสายตรวจแผนการ ตลอดจนวัสดุ อุปกรณ์ให้มีคุณภาพเพียงพอและเหมาะสมกับสถานการณ์และสภาพปัญหา
- 3). มอบหมายเขตพื้นที่ป่าไม้ให้แก่นายคํารวระดับรองสารวัตร สารวัตรรับผิดชอบเป็นจังหวัด ๆ เพื่อให้สามารถตรวจตราป้องกันรักษาป่า และควบคุมการปฏิบัติงานของเจ้าหน้าที่คํารวป่าไม้ได้ทั่วถึง

ด้านการปราบปราม

- 1). ดำเนินการปราบปรามผู้กระทำความผิดอย่างแท้จริงทุกรูปแบบ เพื่อให้ผู้กระทำความผิดเกิดความเกรงกลัว และไม่กล้ากระทำความผิดอีก
- 2). จัดสายตรวจ โดยมีนายคํารวชั้นสัญญาบัตร เป็นหัวหน้าออกสืบสวนปราบปราม ภายในเขตพื้นที่รับผิดชอบทั่วประเทศ โดยหาความร่วมมือ เชื่อมโยงของสายตรวจแต่ละชุด เพื่อนำให้เกิดช่องว่างให้ผู้กระทำความผิด

⁷สรุปความจาก รายงานผลการปฏิบัติราชการ ประจำปี 2535 ของกองบังคับการคํารวป่าไม้ กองบัญชาการคํารวสอบสวนกลาง กรมคํารว, หน้า 12-16.

3). จัดกำลังตำรวจชั้นประทวน-พลตำรวจ ไปประจำจุดตรวจในพื้นที่ที่มีการ
ล่าเสียงไม่มีคอกกฎหมายผ่าน โดยเน้นเฉพาะพื้นที่ที่มีการกระทำความผิดสูง

4). จัดชุดสืบสวนหาข่าว ในระดับชั้นประทวน-พลตำรวจ โดยเฉพาะเพื่อ
ดำเนินการสืบสวนหาข่าว เกี่ยวกับการลักลอบค้ายาเสพติดและการบุกรุกป่าสงวนแห่งชาติเพียง
ภารกิจเดียว แล้วรายงานผลการปฏิบัติงานให้ผู้บังคับบัญชาทราบ เพื่อดำเนินการวางแผนปราบปราม
ต่อไป เว้นแต่ในกรณีที่พบเห็นการกระทำความผิด ซึ่งหากจะรอรายงานให้ผู้บังคับบัญชาทราบ
แล้วจะนำทันต่อเหตุการณ์ก็ให้เข้าทำการปราบปราม

5). จัดชุดป้องกันปราบปรามในระดับชั้นประทวน-พลตำรวจ ทำหน้าที่ตรวจ
ปราบปรามการกระทำความผิดโดยทั่วไป ในกรณีพบการกระทำความผิดร้ายใหญ่ให้รีบรายงานผู้บังคับบัญชา
ทราบตามลำดับชั้น เพื่อเข้าสนับสนุนการปราบปรามให้เด็ดผล

6). กำหนดมาตรการในการตรวจป่า ให้มีประสิทธิภาพยิ่งขึ้น เพื่อให้ทันต่อ
สถานการณ์การกระทำความผิดในปัจจุบัน และเพื่อให้ได้มาซึ่งข่าวสาร และผลงานโยธาให้แก่กอง
กำกับการพิจารณาจัดลำดับความเร่งด่วน ในการเข้าตรวจป่าที่มีพฤติการณ์น่าเชื่อว่ามี การกระทำความ
ผิด โยธาให้แก่และแผนกต้องทำการตรวจพื้นที่ป่าสงวนฯ ทุกเดือน

7). กำหนดค่าให้มีการระดมปราบปรามผู้กระทำความผิด ในเขตพื้นที่ของทุกกอง
กำกับการ เน้นเฉพาะพื้นที่ที่มีการกระทำความผิดสูง โดยใช้กำลังสายตรวจทั้งหมดที่มีอยู่ ในกรณี
ที่มีการกระทำความผิดร้ายใหญ่ให้รายงานผู้บังคับบัญชาทราบเพื่อผนึกกำลังตำรวจป่าเข้าดำเนินการ

นอกจากงานทางด้านกำกับการป้องกันและปราบปรามแล้ว ตำรวจป่านี้ยังมีมาตรการ -
สนับสนุนการป้องกันและปราบปรามในส่วนต่าง ๆ อีกด้วย ดังนี้คือ

งานข้อมูลท้องถิ่น

1). ให้ทุกกองกำกับการ ดำเนินการปรับปรุงและพัฒนาระบบจัดเก็บข้อมูล -
ท้องถิ่นเกี่ยวกับการกระทำความผิดกฎหมายป่าไม้ ในระดับหน่วยปฏิบัติงานในพื้นที่ทุกแห่งให้เป็น ปัจจุบัน
สามารถนำไปใช้ในด้านการป้องกันปราบปรามได้อย่างมีประสิทธิภาพ รวมทั้งให้มีการประสาน
และแลกเปลี่ยนข่าวสารระหว่างหน่วยปฏิบัติอย่างใกล้ชิด

2). ปรับปรุงและพัฒนา ระบบจัดเก็บข้อมูลท้องถิ่น เกี่ยวกับผู้ให้ข่าว ผู้สนับสนุน
และผู้ช่วยเหลือในการป้องกันและปราบปรามการลักลอบค้ายาเสพติด และการบุกรุกป่าสงวน
เพื่อให้เป็นแหล่งข่าวสารสามารถนำไปใช้ในด้านการป้องกันและปราบปรามให้มีประสิทธิภาพ

งานวิจัยและวางแผน

- 1). ให้ทุกกองก้ากับการรวบรวมข้อมูลศึกษาวิเคราะห์ วิจัยถึงสภาพปัญหาและสาเหตุ และวิธีการของผู้กระทำผิดกฎหมายป่าไม้ เพื่อเป็นแนวทางในการป้องกันและปราบปรามต่อไป
- 2). พัฒนารูปแบบ และแนวทางในการวางแผนป้องกัน และปราบปรามการกระทำผิดกฎหมายป่าไม้ ให้เป็นไปอย่างเหมาะสมและรัดกุม
- 3). พัฒนาเทคนิค และวิธีการปฏิบัติงานด้านป้องกันและปราบปรามการกระทำผิดกฎหมายป่าไม้ ให้เหมาะสมทันสมัยต่อเหตุการณ์ตามสภาพสิ่งแวดล้อมและสังคมที่เปลี่ยนแปลงไป

งานอำนวยการความยุติธรรม

- 1). พัฒนาการปฏิบัติงานการอำนวยการความยุติธรรมของตำรวจให้ประชาชนได้รับการปฏิบัติอย่างถูกต้อง รวดเร็ว และเป็นธรรมคดีให้มีการกวดขันการปฏิบัติให้อยู่ในกรอบของกฎหมาย ยึดหลักนิติธรรม และจรรยาบรรณของพนักงานสอบสวนอย่างเคร่งครัด ชำคปัญหาการปฏิบัติงานในการแสวงหาพยานหลักฐานคดีวิธีที่มีข้อบ่งชี้กฎหมายให้หมดสิ้นไปและแนะนำเทคนิควิธีการตลอดจนวิชาการแผนใหม่มาใช้สนับสนุนในการแสวงหาพยานหลักฐานเพิ่มมากขึ้น
- 2). ยกกระดับคุณภาพของพนักงานสอบสวนให้มีความรู้ ความสามารถ จรรยาบรรณ และจริยธรรม ในการปฏิบัติงานให้เป็นที่ยอมรับศรัทธาและ เชื่อถือไว้วางใจจากประชาชน
- 3). เมื่อมีการจับกุมตัวผู้กระทำผิดได้ให้ใช้ความรู้ความสามารถในการสอบสวนขยายผลเชื่อมโยงไปถึงนายทุนผู้อยู่เบื้องหลังการลักลอบตัดไม้ทำลายป่า เพื่อนำตัวมาลงโทษให้ได้ อันเป็นการตัดต้นตอของการกระทำผิดให้หมดสิ้นไป
- 4). จัดให้นายตำรวจชั้นผู้ใหญ่เข้าควบคุมเร่งรัดการสืบสวนสอบสวน คดีสำคัญอย่างใกล้ชิดด้วยตนเองตั้งแต่ต้น ทั้งนี้เพื่อให้การสืบสวนสอบสวนดำเนินไปอย่างมีประสิทธิภาพเกิดความเรียบร้อย รวดเร็วสมตามเจตนารมณ์ของกฎหมายและของกรมตำรวจ และ เกิดความบริสุทธิ์ยุติธรรมเพิ่มมากขึ้น

จากการศึกษาผู้เขียนพบว่าหน่วยงานของตำรวจป่าไม้เป็นอีกหน่วยงานหนึ่งซึ่งมีบทบาทในการดำเนินการป้องกันปราบปรามการกระทำผิดเกี่ยวกับการบุกรุกพื้นที่ป่าสงวนแห่งชาติ โดย

ในหน่วยงานของตำรวจป่าไม้ได้กำหนดคกโลก และมาตรการต่าง ๆ ไว้เพื่อดำเนินการจับกุม - ผู้กระทำความผิดให้ได้ผลตามเป้าหมายที่ได้กำหนดไว้ ซึ่งงานหัวข้อนี้ผู้เขียนยังนำมาได้วิเคราะห์ถึงปัญหาที่เกิดขึ้น เพราะยังมีหน่วยงานที่เกี่ยวข้องอีกหลายหน่วยงานที่ผู้เขียนจะขอเสนอ เพื่อทราบถึงอำนาจหน้าที่ และมาตรการต่าง ๆ และนำมาวิเคราะห์ในบทที่ 4 ซึ่งเป็นบทวิเคราะห์ถึงปัญหาและอุปสรรคที่เกิดขึ้น

ดังนั้นหน่วยงานอีกหน่วยงานหนึ่งที่มีความสำคัญและเกี่ยวข้องกับความคิดดังกล่าวนี้ คือ ตำรวจท่องเที่ยว

ตำรวจท่องเที่ยว

ตำรวจเป็นองค์กรแรก ในกระบวนการยุติธรรม ที่มีหน้าที่และความรับผิดชอบในการดำเนินคดีอาญากับผู้ต้องหาว่าได้กระทำความผิดหลังจากที่ได้มีการกระทำความผิดเกิดขึ้นแล้ว ถึงแม้ว่าการดำเนินการป้องกันปราบปรามความผิดเกี่ยวกับการบุกรุกพื้นที่ป่าสงวนแห่งชาติ จะมีหน่วยงานของกรมป่าไม้ และตำรวจป่าไม้ ตามที่กล่าวมาแล้วก็ตาม ตำรวจท่องเที่ยวก็ยังเป็นหน่วยงานหนึ่งที่มีความสำคัญต่อการป้องกันและปราบปรามการกระทำความผิดดังกล่าว

การบังคับใช้กฎหมาย ทำให้ตำรวจเป็นส่วนหนึ่งของระบบงานควบคุมอาชญากรรม มีความเชี่ยวชาญในการปราบปรามอาชญากร หน้าที่หลักของตำรวจก็คือ หน้าที่บังคับใช้กฎหมาย และรักษาความปลอดภัยในชีวิตและทรัพย์สินของประชาชน⁸

ในกรณีความผิดเกี่ยวกับการบุกรุกพื้นที่ป่าสงวนแห่งชาตินั้น หน่วยงานของตำรวจเข้ามาเกี่ยวข้องกับงานจับกุมและดำเนินการสืบสวนสอบสวนโดยดำเนินการป้องกันและปราบปรามในความคิดดังกล่าวต่อผู้กระทำความผิด ซึ่งตำรวจจะปฏิบัติเหมือนเป็นความผิดอาญาโดยทั่วไป โดย มีสารวัตรใหญ่ และนายอำเภอเป็นผู้ประสานงานกับเจ้าหน้าที่ป่าไม้ในระดับอำเภอ ส่วนในระดับ

⁸พันตำรวจเอก ชิคชัย วรณสิทธิ์, "หน้าที่และความรับผิดชอบของตำรวจ," หน้าที่ 1-8. (กรุงเทพมหานคร : สำนักพิมพ์มหาวิทยาลัยสุโขทัยธรรมมาธิราช, 2527), หน้า 151.

จังหวัดมีผู้ว่าราชการจังหวัด เป็นหัวหน้าในการดำเนินการป้องกันและปราบปราม การบุกรุกพื้นที่ป่าสงวนแห่งชาติ โดยประสานงานกับทุกหน่วยงานที่เกี่ยวข้อง

เมื่อความผิดเกิดขึ้นในท้องที่ใดการสอบสวนเป็นหน้าที่ของพนักงานตำรวจในเขตท้องที่ที่ความผิดเกิด ซึ่งเจ้าหน้าที่ตำรวจมีอำนาจตามความในประมวลกฎหมายวิธีพิจารณาความอาญา มาตรา 17 ประกอบกับมาตรา 2 (16)* แต่เนื่องจากคดีเกี่ยวกับการบุกรุกทำลายทรัพยากรป่าไม้ ในเขตพื้นที่ป่าสงวนแห่งชาติเป็นคดีที่กระทรวงมหาดไทยต้องผลประโชยชน์โดยส่วนรวม ของประเทศ กระทรวงมหาดไทยจึงได้มีคำสั่งกำชับให้นายอำเภอในแต่ละท้องที่จะต้อง เข้าไปควบคุม การสอบสวนของพนักงานสอบสวนทุกคดี ซึ่งอำนาจควบคุมการสอบสวนนี้เป็นอำนาจที่ระบุไว้ใน ข้อบังคับกระทรวงมหาดไทย ว่าด้วยระเบียบการดำเนินคดีอาญา พ.ศ.2523 ข้อ 12

โดยทั่วไป เมื่อตรวจพบว่ามีผู้ใดบุกรุก เขตพื้นที่ป่าสงวนแห่งชาติ หรือตัดไม้ในเขตดังกล่าว ไม่ว่าจะได้ปรากฏตัวผู้กระทำความผิดหรือไม่ เจ้าหน้าที่กรมป่าไม้ต้องแจ้งให้ตำรวจเข้ามาสอบสวนหาผู้กระทำความผิด แต่ถ้าสอบสวนแล้วไม่รู้ตัวผู้กระทำความผิด พนักงานสอบสวนจะแจ้งการสอบสวน หรือเสนอความเห็นในการสอบสวนให้พนักงานอัยการ ซึ่งคดีเหล่านี้จะนำไปขึ้นสู่การฟ้องคดีต่อศาล เพราะยังไม่ปรากฏตัวผู้กระทำความผิด แต่ถ้ามีตัวผู้กระทำความผิดโดยเรียกหรือจับตัวได้แล้ว พนักงานสอบสวนจะส่งผู้ต้องหาพร้อมด้วยสำนวนการสอบสวนให้พนักงานอัยการ เพื่อพิจารณาสั่งฟ้องหรือ ไม่ฟ้องผู้ต้องหาคนนั้นต่อไป

ในบางคดีเจ้าหน้าที่ตำรวจอาจเปรียบเทียบปรับเพื่อให้คดียกเลิกไปโดยไม่ฟ้องคดี ถ้าเป็นความผิดที่มีโทษปรับสถานเดียวไม่เกินหนึ่งพันบาท หรือคดีที่เป็นความผิดลหุโทษ (จำคุกไม่เกินหนึ่งเดือน หรือปรับไม่เกินหนึ่งพันบาท) และเมื่อผู้ต้องหายินยอมมาให้เปรียบเทียบปรับและ

*มาตรา 17 พนักงานฝ่ายปกครองหรือตำรวจมีอำนาจทำการสืบสวนคดีอาญาได้

มาตรา 2 (16) "พนักงานฝ่ายปกครองหรือตำรวจ" หมายความว่า เจ้าพนักงานซึ่งกฎหมายให้มีอำนาจและหน้าที่รักษาความสงบเรียบร้อยของประชาชน... ในเมื่อทำการอันเกี่ยวกับการจับกุมปราบปรามผู้กระทำความผิดกฎหมาย ซึ่งคนมีหน้าที่ต้องจับกุมหรือปราบปราม

ชำระค่าปรับตามที่เปรียบเทียบแล้วคดีเป็นอันระงับไป*

จากการศึกษาพบว่าเจ้าหน้าที่ตำรวจก็เป็นหน่วยงานหนึ่ง ซึ่งมีอำนาจจับกุม สืบสวน สอบสวน ยึด อาัยค์ จัดการแก่ของกลาง ตามพระราชบัญญัติป่าสงวนแห่งชาติประกอบด้วยประมวลกฎหมายวิธีพิจารณาความอาญาและกฎหมายอื่น ๆ ที่ให้อำนาจ ซึ่งจากการปฏิบัติหน้าที่ดังกล่าว อาจเป็นเหตุให้ถูกฟ้องคดีอาญาได้หากกระทำการโดยไม่เป็นไปตามขั้นตอนในกฎหมายที่ให้อำนาจไว้ และเมื่ออาจป้องกันบุคคลเหล่านั้นมิให้ฟ้องได้เพราะเป็นสิทธิของเขา ดังนั้นมีทางเดียวที่จะป้องกันได้ก็คือขบปฏิบัติหน้าที่ให้ถูกต้องตามกฎหมาย ระเบียบ ข้อบังคับ วัตถุประสงค์เป็นการป้องกันตนเองมิให้ถูกฟ้องกลับ

*ประมวลกฎหมายวิธีพิจารณาความอาญา มาตรา 37, 38 และ 39(3).

มาตรา 37 คดีอาญาเล็กน้อยได้ ดังต่อไปนี้

(1) ในคดีมีโทษปรับสถานเดียวเมื่อผู้กระทำความผิดยินยอมเสียค่าปรับในอัตราอย่างสูง สำหรับความผิดนั้นแก่พนักงานเจ้าหน้าที่ก่อนศาลพิจารณา

(2) ในคดีความผิดที่เป็นลหุโทษ หรือความผิดที่มีอัตราโทษไม่สูงกว่าความผิด ลหุโทษ หรือคดีอื่นที่มีโทษปรับสถานเดียวอย่างสูงไม่เกินหนึ่งหมื่นบาท ... เมื่อผู้ต้องหาชำระ ค่าปรับตามที่พนักงานสอบสวนได้เปรียบเทียบแล้ว

(3) ...

มาตรา 38 ความผิดตามมาตรา (2) ... ถ้าเจ้าพนักงานดังกล่าวในมาตรานั้น เห็นว่าผู้ต้องหาสมควรได้รับโทษถึงจำคุก ให้มีอำนาจเปรียบเทียบดังนี้

(1) ให้กำหนดค่าปรับซึ่งผู้ต้องหาจะพึงชำระ ถ้าผู้ต้องหาและผู้เสียหายยินยอม ความนั้น เมื่อผู้ต้องหาได้ชำระเงินค่าปรับตามจำนวนที่เจ้าหน้าที่กำหนดให้ภายในเวลาอันสมควร แต่ไม่เกินสิบห้าวันแล้วคดีนั้นเป็นอันเสร็จเด็ดขาด ...

มาตรา 39 สิทธิในคดีอาญามาฟ้องย่อมระงับไปดังต่อไปนี้

(1) ...

(3) เมื่อคดีเล็กน้อยตามมาตรา 37

() ...

จากความรู้ที่ตัวเอง ทาให้เจ้าหน้าที่การวส่วนหนึ่งมีความกลัวในการปฏิบัติหน้าที่ จึงทาให้การป้องกันปราบปรามการบุกรุกพื้นที่ป่าสงวนแห่งชาติ ไม่ได้ประสิทธิภาพเท่าที่ควร

การวกระทรวงชน

จากสถานการณ์พื้นที่ป่าที่ลดลง เรือย ๆ ทาให้มีหน่วยงานเข้ามาเกี่ยวข้อง ในการคาเนินการป้องกันและปราบปรามการกระทำความผิดเกี่ยวกับการบุกรุกพื้นที่ป่าสงวนแห่งชาติ เพิ่มขึ้นอีกหน่วยงานหนึ่งก็คือ การวกระทรวงชน

กองบัญชาการการวกระทรวงชน เป็นหน่วยงานของรัฐหน่วยหนึ่งที่มีบทบาทสำคัญต่อความมั่นคงปลอดภัยของประเทศชาติ และความผาสุกของประชาชน ทั้งนี้ก็เพราะวัตถุประสงค์ในการจัดตั้งการวกระทรวงชนขึ้น* เพื่อให้เป็นหน่วยงานที่มีหน้าที่การป้องกัน และรักษาสถานการณ์ชายแดน รวมทั้งมีหน้าที่ในการรักษาความสงบเรียบร้อยและพัฒนาช่วยเหลือประชาชนในพื้นที่ชายแดนอีกส่วนหนึ่งด้วย ุคยกำหนดให้การวกระทรวงชนมีคุณลักษณะที่เกื้อกูลต่อการกึ่งคังกล่าวคือ มีฐานะเป็นการว มีอำนาจตามกฎหมายในการป้องกันปราบปรามและรักษาความสงบเรียบร้อย ในขณะที่เดียวกันก็มีการจัดหน่วยงานให้สามารถทำการสู้รบได้ เช่นเดียวกับหน่วยทหาร เพื่อป้องกันการรุกล้ำอธิปไตยตามแนวชายแดน นอกจากนี้ในยามปกติก็มีขีดความสามารถที่จะพัฒนาความเป็นอยู่ของประชาชนในพื้นที่ชายแดน เพื่อเสริมความมั่นคงอีกทางหนึ่งด้วย

ศูนย์วิทยทรัพยากร
จุฬาลงกรณ์มหาวิทยาลัย

*กองบัญชาการการวกระทรวงชนได้ประกาศตั้งขึ้นตามประกาศคณะปฏิวัติฉบับที่ 130 ลงวันที่ 22 เมษายน พ.ศ.2515 ในหนังสือราชกิจจานุเบกษาฉบับพิเศษเล่มที่ 89 ตอนที่ 66 ลงวันที่ 25 เมษายน พ.ศ.2515 ต่อมาในปี พ.ศ.2519 คณะปฏิรูปการปกครองแผ่นดิน ได้มีคำสั่งที่ 45/2519 ลงวันที่ 21 ตุลาคม พ.ศ.2519 ปรับปรุงการจัดส่วนราชการของกองบัญชาการการวกระทรวงชนอีกครั้งหนึ่ง .

ดังนั้นจึงหาให้ตำรวจตระเวนชายแดนมีภาระหน้าที่ดังนี้คือ⁹

- 1). ป้องกันและรักษาสถานการณ์ชายแดน
- 2). ป้องกันและปราบปรามการก่อความไม่สงบ
- 3). ป้องกันและปราบปรามอาชญากรรมที่มีผลกระทบต่อความมั่นคงของชาติ
- 4). การพัฒนาและช่วยเหลือประชาชน
- 5). การทำงานชุมชนและมวลชนสัมพันธ์
- 6). การพัฒนาการบริหาร

สำหรับงานทางด้านป้องกันและปราบปรามอาชญากรรมนั้น ตำรวจตระเวนชายแดนจะมีหน้าที่ป้องกันปราบปรามอาชญากรรมที่มีความสำคัญ ซึ่งมีผลกระทบต่อความมั่นคงของชาติเท่านั้น ได้แก่ ยาเสพติด, อาวุธสงคราม, ลักลอบเข้าเมืองโดยผิดกฎหมายและความผิดเกี่ยวกับการค้ามนุษย์หลายป่า เป็นต้น

ตำรวจตระเวนชายแดนจะมีสถานะภาพเป็น "เจ้าพนักงาน" ตามประมวลกฎหมายวิธีพิจารณาความอาญา เช่นเดียวกับตำรวจท้องที่มีอำนาจในการจับ, คั้น, ยึดของกลาง เช่นพนักงานตำรวจ การป้องกันปราบปรามอาชญากรรมประเภทค้ามนุษย์หลายป่าของตำรวจตระเวนชายแดนได้กระทำอยู่ทั่วประเทศ โดยเฉพาะในพื้นที่บริเวณชายแดน ตำรวจตระเวนชายแดนจะเข้าดำเนินการจับกุมผู้กระทำความผิดในพื้นที่ที่ตนรับผิดชอบ และส่งตัวผู้กระทำความผิดให้ตำรวจพื้นที่นั้น ๆ ต่อไปเพื่อทำการสอบสวนและดำเนินการต่อไป

จากการสัมภาษณ์ ผู้บังคับการตำรวจป่าไม้¹⁰ พบว่าตำรวจป่าไม้จะประสานงานกับตำรวจตระเวนชายแดน ในการเข้าทำการจับกุมผู้กระทำความผิด ในการบุกรุกทำลายพื้นที่ป่าไม้อยู่ตลอดเวลา ทั้งนี้เพราะตำรวจตระเวนชายแดนมีความชำนาญพื้นที่และมีอาวุธยุทธภัณฑ์ทันสมัย ประกอบกับมีการดำเนินงานลักษณะคล้ายทหารด้วย

⁹กองบัญชาการตำรวจตระเวนชายแดน, "การบริหารงานของกองบัญชาการตำรวจตระเวนชายแดน," (อัครสาเนา).

¹⁰สัมภาษณ์ พลตำรวจตรี บุญเยี่ยม ใยบัวเทศ, ผู้บังคับการตำรวจป่าไม้
11 มกราคม 2536.

ดังนั้นจะเห็นได้ว่าตำรวจตระเวนชายแดนเป็นหน่วยงานหนึ่ง ซึ่งคอยประสานงานกับหน่วยงานอื่น ๆ ที่มีความเกี่ยวข้องกับการป้องกันปราบปรามการทาสในพื้นที่ป่าในเขตป่าสงวนแห่งชาติด้วยหน่วยงานหนึ่ง ซึ่งให้ความสนับสนุนทั้งด้านกำลังคนและอาวุธตลอดมา

ถึงแม้ว่าจะมีหลายหน่วยงานเข้ามาเกี่ยวข้องกับการจับกุม สืบสวน สอบสวนก็ตามเป็นที่น่าสังเกตว่าตามกฎหมาย เจ้าหน้าที่ผู้มีหน้าที่ป้องกันและปราบปรามการกระทำความผิด คือเจ้าหน้าที่ในสังกัดของกรมป่าไม้ กรมตำรวจ และกรมการปกครอง แต่ในทางปฏิบัตินั้นดูประหนึ่งว่าการป้องกันและปราบปรามการกระทำความผิดเกี่ยวกับป่าไม้ จะเป็นหน้าที่ของกรมป่าไม้แต่เพียงผู้เดียว หน่วยงานอื่นคอยเป็นผู้ส่งเสริม หรือสนับสนุนเท่านั้น ปัญหานี้เป็นปัญหาที่สำคัญประการหนึ่งที่ทำให้ผู้กระทำความผิดรอดพ้นจากการจับกุมของเจ้าหน้าที่งานในอัตราที่สูง เพราะเจ้าหน้าที่รับผิดชอบมิได้ปฏิบัติหน้าที่ของตนตามที่กฎหมายกำหนด

แม้ว่ารายงานของกรมป่าไม้ จะแสดงให้เห็นว่ามีการจับกุมผู้กระทำความผิดในเขตป่าสงวนแห่งชาติในอัตราที่สูง แต่เมื่อพิจารณาข้อจำกัดในเรื่องกำลังคนและงบประมาณ ซึ่งพื้นที่ป่าสงวนมีจำนวน 141 ล้านไร่ แต่มีเจ้าหน้าที่ปฏิบัติงานด้านป้องกันรักษาป่าโดยตรงประมาณ 3,000 คน¹¹ จึงเกินกำลังที่เจ้าหน้าที่จะดูแลได้ทั่วถึง ประกอบกับการไม่ประสานงานของหน่วยงานที่รับผิดชอบทำให้โอกาสของผู้กระทำความผิดที่จะลักลอบตัดไม้ หรือ แผ้วถางป่า โดยอาศัยโอกาสที่ไม่มีเจ้าหน้าที่ดูแลนั้นมีอยู่มาก

นอกจากนี้เจ้าหน้าที่ยังประสบกับอุปสรรคในการจับผู้กระทำความผิดอีกด้วย เพราะผู้กระทำความผิดบางรายเป็นผู้มีอิทธิพล บางรายมีสายลับซึ่งเป็นราษฎรที่เคยจะคอยส่งสัญญาณเพื่อให้ผู้กระทำความผิดรู้ตัวโดยการยิงปืน หรือจุดพลุสัญญาณ เพื่อให้ผู้กระทำความผิดหลบหนีก่อนที่จะไปถึง ในบางกรณีเมื่อจับได้แล้วอาจมีการชดเชยโดยมีราษฎรมาล้อมเจ้าหน้าที่และขอให้ปล่อย หรือ เคนขบวนไปหารัฐบาล หรือผู้ว่าราชการจังหวัด เพื่อขอให้เจ้าพนักงานระงับการดำเนินคดี และส่วนใหญ่ว่างราษฎร เหล่านี้ จะได้รับการผ่อนผันมิให้ดำเนินคดี ปัญหาเหล่านี้ทำให้การป้องกันและปราบปรามการกระทำความผิดไม่อาจดำเนินการได้ตามกฎหมาย

¹¹กรมป่าไม้, "สถานการณ์ด้านการป้องกันรักษาป่าของประเทศไทย, " (เอกสาร รุณเียว) หน้า 9.

และจากการสัมภาษณ์เจ้าหน้าที่ป่าไม้¹² ซึ่งเป็นผู้ชำนาญการตามมาตรา 25 นี้พบว่ามีการใช้อำนาจนี้บ่อยมากและในบางท้องที่แทบจะไม่มีการใช้อำนาจนี้เลยทั้งที่เจ้าพนักงานเหล่านี้ทราบว่ามีอำนาจที่จะจับไล่หรือรื้อถอนได้

ในกรณีที่เจ้าหน้าที่ใช้อำนาจรื้อถอนสิ่งปลูกสร้างนั้น มักจะใช้เมื่อตรวจพบว่ามีอาคารก่อสร้างรุกล้ำเขตพื้นที่ป่าสงวนแห่งชาติ และการก่อสร้างนั้นยังไม่เสร็จสิ้น แต่ถ้าการก่อสร้างเสร็จสมบูรณ์เป็นบ้านพัก หรือสถานที่อยู่แล้วเจ้าพนักงานจะนำหลักฐานที่จะรื้อถอนและจะไม่ยอมรื้อถอนว่าศาลมีคำพิพากษาขับไล่บุคคลนั้นและส่งให้ผู้นั้นรื้อถอนออกไป นอกจากนี้เจ้าพนักงานมักจะเลือกรื้อถอนสิ่งปลูกสร้างที่ราคาถูกเท่านั้น ส่วนราคาแพงจะต้องมีหมายศาลให้รื้อถอนจึงจะดำเนินการตามหมาย ถ้าเป็นกรณีเร่งด่วนมักจะนำเรือขยลาหังแต่จะขอให้พนักงานอื่นเช่น นายอำเภอ หรือ สารวัตรใหญ่ หรือ พนักงานอัยการมาร่วมเป็นพยานในการรื้อด้วย

เหตุผลที่เจ้าหน้าที่ป่าไม้ไม่ยอมใช้อำนาจนี้ หรือยอมใช้ในบางกรณีข้างต้นแยกได้เป็น 2 กรณี คือ

กรณีแรก เนื่องจากกลัวว่าจะถูกฟ้องกลับหาว่าเจ้าพนักงานประพฤตินิยมชอบกระทำไปเกินขอบเขตอำนาจหน้าที่ เมื่อรื้อถอนสิ่งปลูกสร้างก็เป็นความผิดฐานทำให้เสียหาย หรือบางรายถูกแจ้งความว่ามีความผิดฐานลักทรัพย์ ซึ่งปรากฏว่าพนักงานสอบสวนก็รับคำร้องทุกข์ และดำเนินคดีแก่เจ้าหน้าที่ป่าไม้หลายคน หรือบางกรณีเกรงว่าจะถูกฟ้องให้รับผิดในทางแพ่ง จึงต้องรอคำพิพากษาของศาลก่อนแล้วใช้วิธีบังคับตามคำพิพากษาของศาลแทน

กรณีที่สอง เป็นเรื่องที่เจ้าพนักงานไม่ยอมรื้อถอนสิ่งปลูกสร้างนั้น เพราะเห็นว่าอาจใช้เป็นประโยชน์ต่อทางราชการได้เช่น สิ่งก่อสร้างที่เป็นบ้านพักตากอากาศ ซึ่งอาจใช้เป็นสำนักงานชั่วคราวของหน่วยงานป่าไม้ได้

¹²สัมภาษณ์ วนิดา พรหมมูลย์, เจ้าหน้าที่ฝ่ายกฎหมาย กองนิติการ กรมป่าไม้
24 พฤศจิกายน 2536.

กรณีดังกล่าวข้างต้นเกิดขึ้นจริง และเป็นเรื่องที่เกิดขึ้นกับเจ้าหน้าที่ ป่าไม้ผู้เสมอ ๖
 ดังนั้นผู้เขียนขอยกตัวอย่างคดีที่จังหวัดกำแพงเพชร คดีหมายเลขที่ 1496-7/2534 กล่าวคือ

ในวันเกิดเหตุ 6 มีนาคม พ.ศ.2530 เจ้าหน้าที่ป่าไม้ทั้งหมดรวม 10 คน ได้ทำการ
 ออกตรวจพื้นที่ ซึ่งเป็นการปฏิบัติหน้าที่ในการตรวจปราบปรามผู้กระทำความผิดเกี่ยวกับพระราชบัญญัติ
 ป่าไม้ พ.ศ.2484

รถยนต์ในวันนั้นได้เดินทางไปที่บ้าน บางหากแคด (ป่าสงวนแห่งชาติ คลองวังเจ้า-
 คลองสวนหมาก) ตำบลลือสิงห์ อำเภอเมือง จังหวัดกำแพงเพชร

ความบันทึกของพนักงานสอบสวนข้อเท็จจริง พบว่าเจ้าหน้าที่ป่าไม้ทั้ง 10 คน ในที่เกิด
 เหตุ และได้พบพื้นที่ดังกล่าวถูกแผ้วถาง บุกไร่ มีระต๋อมจำนวนมากหลายหลังอยู่ในเขตป่าสงวน
 แห่งชาติ แต่ไม่พบผู้ใดอยู่ในบริเวณดังกล่าว ปรากฏพบเพียงข้าวสารจำนวน 4 กระสอบ และ
 ไม้ที่อยู่ในบริเวณดังกล่าวจำนวน 2 ตัว เจ้าหน้าที่ป่าไม้เหล่านั้น จึงค้นหาข้าวสาร และไม้ที่พบไป
 เก็บไว้เป็นของกลางเพื่อทำการสืบสวน หาดำผู้กระทำความผิดต่อไป

จนกระทั่งต่อมาในวันที่ 7 มีนาคม พ.ศ.2530 เวลาประมาณ 15.00 น. ได้มีชาวบ้าน
 และเจ้าหน้าที่ตำรวจในฐานปฏิบัติการ โดยชาวบ้านได้ชี้และยืนยันให้เจ้าหน้าที่ตำรวจ ทหาร
 จับกุมเจ้าหน้าที่ป่าไม้ทั้ง 10 คน เพื่อดำเนินคดีในข้อหา ปล้นทรัพย์ และวางเพลิงเผาทรัพย์สินของ
 ผู้อื่น โดยได้ยึดข้าวสารจำนวน 4 กระสอบ และไม้จำนวน 2 ตัว ไว้เป็นของกลางในคดี

คดีนี้ศาลชั้นต้น (คดีหมายเลขแดงที่ 2604-5/2531) ได้พิจารณาและพิพากษาว่า
 จำเลยทั้งสิบคน มีความผิดตามประมวลกฎหมายอาญา มาตรา 83,218 ประกาศของคณะปฏิวัติ
 ฉบับที่ 11 ลงวันที่ 21 พฤศจิกายน 2514 ข้อ 5

จำเลยที่ 2 อายุ 16 ปี ลดมาตราส่วนโทษให้หนึ่ง ความประมวลกฎหมายอาญา
 มาตรา 75 แล้ววางโทษจำคุกจำเลยที่สอง 2 ปี 6 เดือน จากคุกจำเลยที่ 1, ที่ 3, ที่ 4, ที่ 5,
 ที่ 6, ที่ 7, ที่ 8, ที่ 9, ที่ 10 คนละ 5 ปี ค่าให้การขึ้นสอบสวนและค่าเบิกความชันพิจารณาของ
 จำเลยทั้งสิบเป็นประโยชน์แก่การพิจารณาคดีอยู่บ้าง ลดโทษให้หนึ่งในห้า ความประมวลกฎหมาย
 อาญา มาตรา 78 คงจากคุกจำเลยที่สอง 2 ปี จากคุกจำเลย ที่ 1, ที่ 3, ที่ 4, ที่ 5, ที่ 6, ที่ 7,
 ที่ 8, ที่ 9, ที่ 10 คนละ 4 ปี ปลอกกระสุนของกลางจำนวน 2 ปลอกนั้นไม่ปรากฏว่าเป็นทรัพย์สิน
 ที่ได้ใช้หรือมีไว้เพื่อใช้ในการกระทำความผิด หรือได้มาโดยผิดกฎหมาย จึงให้คืนแก่เจ้าของ คืน
 ข้าวสารจำนวน 4 กระสอบ ไม้ 2 ตัว อาวุธปืนลูกซองยาวขนาด 12 เครื่องหมายทะเบียน
 กบม.032423 เลขทะเบียนประจำปืน คี 715480 จำนวน 1 กระบอก รถยนต์กระบะหมายเลข
 เลขทะเบียน ม-1167 นว. แก่เจ้าของข้อหาอื่นนอกจากนี้ให้ยก

จาเลขอุทธรณ์คำพิพากษาของศาลชั้นต้นต่อศาลอุทธรณ์ ต่อมาศาลอุทธรณ์พิจารณาแล้ว พิพากษา (คดีหมายเลขแดงที่ 1496-1497/2534)ว่า การวางเพลิงเผาทรัพย์สินนั้น ยังฟัง เป็นยุติ ไม่ได้ว่าใคร เป็นผู้เผาบ้าน เป็นแต่เพียงสันนิษฐานเอาเท่านั้น ว่าน่าจะเป็นพวกเจ้าหน้าที่ป่าไม้ และประจักษ์พยานโรงทาก็ยังไม่มั่นคงน่า เชื่อถือ พยานอื่นที่เหลือของโรงทาก็มีผู้ใคร่ เห็น เหตุการณ์ เลข พยานหลักฐานของโรงท่เพียงเท่านี้จึงยังไม่พอฟังลงโทษจาเลขทั้งสิบได้ที่ศาลชั้นต้นพิพากษา มา นั้น ศาลอุทธรณ์ภาค 2 ไม่เห็นฟ้องด้วย อุทธรณ์ของจาเลขทั้งสิบฟังขึ้น

พิพากษาแก้เป็นว่า ำให้ยกฟ้องโรงท่ฐานความผิดก่อให้เกิดเพลิงไหม้เสียด้วย แต่ให้ชัง จาเลขทั้งสิบไว้วันระหว่างฎีกา นอกจากที่ให้เป็นไปตามคำพิพากษาของศาลชั้นต้น คดีนี้ถึงที่สุดที่ ศาลอุทธรณ์ไม่มีการฎีกาแต่อย่างใด

จากคำพิพากษาคดีดังกล่าวข้างต้น ย่อมเป็นตัวอย่างที่เห็นได้ชัดว่าการปฏิบัติหน้าที่อาจ ทาให้ตนเองต้องถูกจับและถูกดำเนินคดีในศาลเจ้าหน้าที่ป่าไม้จึงไม่ยอมใช้อำนาจตามมาตรา 25 ของพระราชบัญญัติป่าสงวนแห่งชาติ พ.ศ. 2507

รัฐได้พยายามหามาตรการเข้ามาช่วยสนับสนุนการดำเนินการ เพื่อป้องกันปราบปราม การกระทำความผิดเกี่ยวกับการบุกรุกพื้นที่ป่าสงวนแห่งชาติให้ได้ผลมากขึ้นโดยหาให้ กระทรวงมหาดไทย มีหนังสือเวียนด่วนมากที่ มท.0204/ว60 ลงวันที่ 17 มกราคม 2527 กำหนดให้ฝ่ายปกครอง เข้ามาเกี่ยวข้องในฐานะ เป็นหัวหน้าหน่วยงานสอบสวน ควบคุมการสอบสวน โดยให้เหตุผลดังนี้

"ด้วยปรากฏว่าป่าไม้และทรัพยากรธรรมชาติอื่น ๆ อันได้แก่ แร่ธาตุ เป็นต้น ได้ถูก บุกรุกทำลายมาเป็นเวลาช้านานแล้วแม้ว่าทางราชการจะได้มีการป้องกันและปราบปรามอย่างไร ก็ตาม การทำลายทรัพยากรของชาติดังกล่าวก็ยังคงมีอยู่ ทั้งนี้เนื่องจากผู้กระทำความผิดในเรื่อง ที่เกี่ยวกับป่าไม้และทรัพยากรของชาติมักเป็นพวกนายทุน ซึ่งมีทั้งเงินและพวกพ้องมาก รวมทั้งใน บางครั้งมีข้าราชการร่วมด้วย จึงยังผลให้มีการให้ความช่วยเหลือจนผู้ต้องหาได้รับโทษเบาหรือ บางครั้งไม่สามารถลงโทษผู้ต้องหาได้อย่างจริงจัง เป็นเหตุให้ผู้กระทำความผิดไม่เข็ดหลาบ และ กระทำความผิดอีก นอกจากนี้เจ้าหน้าที่ผู้เกี่ยวข้องในการจับกุมปราบปราม โดยเฉพาะในการ สอบสวนจะโดยเจตนาหรือไม่ก็ตามปรากฏว่าसानวนคดีมักจะมีหลักฐานอ่อนไม่พอฟ้องหรือขาดพยาน หลักฐานในการดำเนินคดี ทั้งนี้อาจเป็นเพราะหาหลักฐานได้ยากหรือหาसानวนคดีไม่รัดกุม

กระทรวงมหาดไทยได้พิจารณาแล้วเห็นว่า เพื่อให้มาตรการในการป้องกันการตัดไม้

ทำลายป่าและทรัพยากรของชาติอื่น ๆ ได้ เป็นไปโดยรัศมีงขึ้น จึงให้ผู้ว่าราชการจังหวัด นาย-
อำเภอ และปลัดอำเภอผู้เป็นหัวหน้าประจำกิ่งอำเภอเข้านางความความที่กำหนดไว้ในข้อบังคับ
กระทรวงมหาดไทย ว่าด้วยระเบียบการดำเนินการค้ำเนินคดีอาญา พ.ศ. 2523 และที่แก้ไขเพิ่มเติมโดย
ข้อบังคับกระทรวงมหาดไทย ว่าด้วยระเบียบการดำเนินการค้ำเนินคดีอาญา พ.ศ. 2525 ในส่วนที่เกี่ยวกับ
การควบคุมการสอบสวนโดยเรียกสำนวนมาตรวจพิจารณา และสั่งให้พนักงานสอบสวนดำเนินการ
ความที่เห็นสมควรหรือสั่ง เปลี่ยนพนักงานสอบสวน หรือให้ฝ่ายปกครองเข้าร่วมสอบสวน รวมทั้ง
การส่งอนุญาตหรือไม่อนุญาตให้ปล่อยชั่วคราว ในคดีที่เกี่ยวกับป่าไม้และทรัพยากรของชาติอื่น ๆ
เป็นกรณีพิเศษอย่าง เกร่งครัด"¹³

นอกจากหนังสือเวียนกำหนดให้ ฝ่ายปกครองเข้ามาเกี่ยวข้อง ในฐานะเป็นหัวหน้า
พนักงานสอบสวนแล้วยังมีหนังสือสั่งการ เมื่อ 25 มิถุนายน 2527 ซึ่งมีนโยบายให้พนักงานอัยการ
ร่วมมือประสานงานเป็นที่ปรึกษาการสอบสวนให้กับ ผู้ว่าราชการจังหวัด นายอำเภอ หรือปลัด
ผู้เป็นหัวหน้ากิ่งอำเภออีกด้วย ดังนี้

"ความที่ กระทรวงมหาดไทย ได้มีหนังสือที่อ้างถึง แจ้งว่า ปัจจุบันป่าไม้และทรัพยากร
ธรรมชาติอันอันได้แก่ แร่ธาตุ เป็นต้น ได้ถูกบุกรุกทำลายมาเป็นเวลาช้านานแล้ว เนื่องจาก
ผู้กระทำความผิด เป็นพวกนายทุน ซึ่งมีเงินและพวกพ้องมาก บางครั้งมีข้าราชการร่วมด้วยทั้งใน
ด้านการจับกุมปราบปราม โดยเฉพาะในการสอบสวนสำนวนคดีมักมีหลักฐานอ่อนแอไม่พอพ้อง หรือ
ขาดพยานหลักฐานในการดำเนินการค้ำเนินคดีกระทรวงมหาดไทยจึงได้กำหนดนโยบาย เพื่อให้มาตรการใน
การป้องกันการค้ำเนินทำลายป่าและทรัพยากรอื่น ๆ ของชาติได้เป็นไปโดยรัศมีงขึ้น ทั้งนี้โดย
ให้ผู้ว่าราชการจังหวัด นายอำเภอ หรือปลัดอำเภอ ผู้เป็นหัวหน้าประจำกิ่งอำเภอเข้านางความ
ความที่กำหนดไว้ในข้อบังคับกระทรวงมหาดไทย ว่าด้วยระเบียบการดำเนินการค้ำเนินคดีอาญา พ.ศ. 2523
และที่แก้ไขเพิ่มเติม โดยข้อบังคับกระทรวงมหาดไทย ว่าด้วยระเบียบการดำเนินการค้ำเนินคดีอาญา พ.ศ.
2525 ในส่วนที่เกี่ยวกับการควบคุมการสอบสวนโดยเรียกสำนวนมาตรวจพิจารณา และสั่งให้
พนักงานสอบสวนดำเนินการความที่เห็นสมควร หรือสั่ง เปลี่ยนพนักงานสอบสวนหรือให้ฝ่ายปกครอง
เข้าร่วมการสอบสวน รวมทั้งส่งอนุญาตหรือไม่อนุญาตให้ปล่อยชั่วคราวในคดีที่เกี่ยวกับป่าไม้ และ
ทรัพยากรอื่น ๆ ของชาติเป็นกรณีพิเศษอย่าง เกร่งครัด ความละเอียดยังแจ้งแล้วนั้น

¹³หนังสือเวียนกระทรวงมหาดไทย ที่ มท.0204/ว60 ลงวันที่ 17 มกราคม 2527.

บัดนี้กระทรวงมหาดไทยพิจารณาเห็นว่า กรมอัยการเป็นส่วนราชการ สังกัดกระทรวงมหาดไทย มีอำนาจหน้าที่ในการปราบปรามผู้กระทำความผิด และพนักงานอัยการเป็นผู้ทรงคุณวุฒิทางกฎหมาย มีประสิทธิภาพสูงทางด้านการศึกษาอบรมพยานหลักฐาน ขึ้นสอบสวน และการนำสืบพยาน เพื่อพิสูจน์ความผิดของจำเลยในชั้นศาล สมควรให้พนักงานอัยการได้มีส่วนช่วยเหลือสนับสนุนฝ่ายปกครอง ผู้ว่าราชการจังหวัด นายอำเภอ และปลัดอำเภอ ผู้เป็นหัวหน้าประจำกิ่งอำเภอ ซึ่งเป็นผู้ใช้อำนาจตามความที่กำหนดไว้ในข้อบังคับกระทรวงมหาดไทย ในส่วนที่เกี่ยวกับการควบคุมการสอบสวน นัยหนังสือกระทรวงมหาดไทยดังกล่าวข้างต้น อันจะทำให้การสอบสวนคดีอาญาที่เกี่ยวกับการบุกรุกทำลายป่าไม้ และทรัพยากรของชาติได้ดำเนินไปอย่างมีประสิทธิภาพ และรัดกุมยิ่งขึ้น"

ฉะนั้นการดำเนินการในทางปฏิบัติงานจริงทางกระทรวงมหาดไทยจึงกำหนดวิธีการร่วมมือ และประสานงานกัน ระหว่างพนักงานสอบสวนฝ่ายปกครองและพนักงานอัยการ ในเรื่องดังกล่าวดังต่อไปนี้ คือ

"เมื่อมีคดีเกี่ยวกับป่าไม้ หรือทรัพยากรของชาติอื่น ๆ เกิดขึ้น หากผู้ว่าราชการจังหวัด นายอำเภอ หรือปลัดอำเภอผู้เป็นหัวหน้าประจำกิ่งอำเภอ ใช้อำนาจเข้าควบคุมการสอบสวน ไม่ว่ากรณีใด ให้แจ้งพนักงานอัยการประจำท้องที่ทราบเพื่อให้พนักงานอัยการเข้าร่วมเป็นที่ปรึกษาของผู้ว่าราชการจังหวัด นายอำเภอ หรือปลัดอำเภอ ผู้เป็นหัวหน้าประจำกิ่งอำเภอ ในการควบคุมการสอบสวนนั้นด้วย และให้พนักงานอัยการ มีอำนาจหน้าที่ให้คำแนะนำปรึกษาในการสอบสวนคดีนั้น ๆ"¹⁴

หลังจากที่ให้อัยการเป็นที่ปรึกษาในการสอบสวนคดีอาญา ปรากฏมีปัญหาในการปฏิบัติงาน ดังนั้นกระทรวงมหาดไทย จึงได้สั่งการเพิ่มเติมดังนี้

"ตามหนังสือที่อ้างถึง กระทรวงมหาดไทย ได้สั่งการถึงผู้ว่าราชการจังหวัดทุกจังหวัด เพื่อทราบและถือปฏิบัติว่า เมื่อมีคดีเกี่ยวกับป่าไม้ หรือทรัพยากรของชาติอื่น ๆ เกิดขึ้น หาก

¹⁴หนังสือเวียนกระทรวงมหาดไทย ที่ มท.1201/ว.686 ลงวันที่ 25 มิถุนายน 2527.

(5) ในการให้คำแนะนำปรึกษา หากพนักงานอัยการผู้ให้คำแนะนำปรึกษาเห็นสมควร เพื่อประโยชน์ในการสืบสวนสอบสวน อาจขอเข้าร่วมในการสืบสวนและสอบสวนนั้น หรือขอให้ผู้ว่าราชการจังหวัด หรือนายอำเภอ หรือปลัดอำเภอผู้เป็นหัวหน้าประจำกิ่งอำเภอ ซึ่งใช้อำนาจเข้าควบคุมการสอบสวน ดำเนินการอย่างใดตามที่เห็นสมควรได้

(6) การให้คำแนะนำปรึกษาของพนักงานอัยการนั้นให้ปฏิบัติโดยมุ่งที่จะให้การสืบสวนและสอบสวนเป็นไปโดยมีประสิทธิภาพ และให้เกิดความเป็นธรรมแก่ทุกฝ่ายด้วย

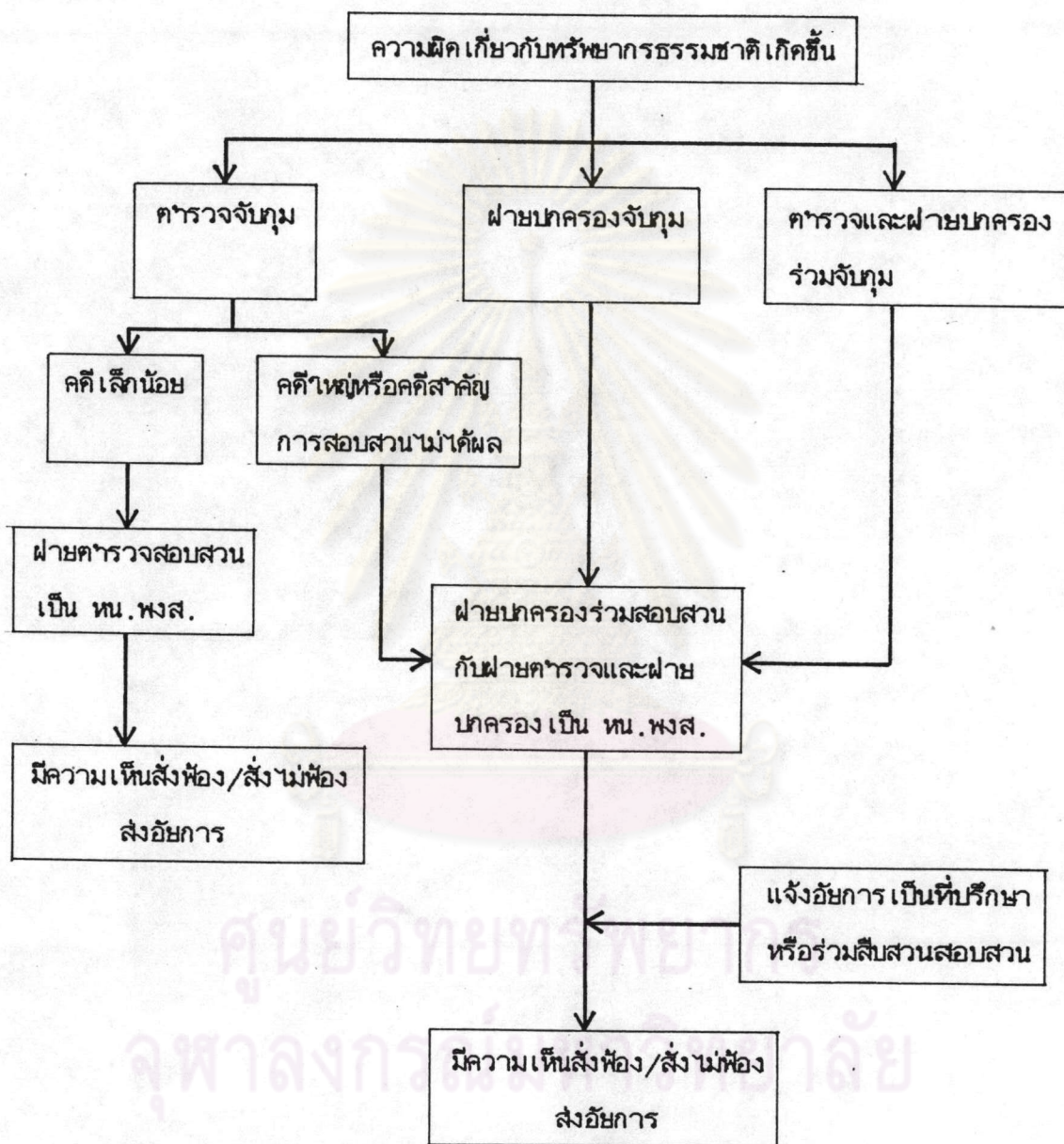
จากหนังสือของกระทรวงมหาดไทยฉบับต่าง ๆ จะเห็นได้ว่ารัฐได้ตระหนักถึงปัญหาการบ่อนักปราบปรามของหน่วยงานที่เกี่ยวข้อง จึงได้มีนโยบายให้ฝ่ายปกครองเข้ามาช่วยเพื่อเป็นการสนับสนุนการทำงานในการปราบปรามการกระทำความผิด

ทั้งนี้เป็นการดำเนินการตามมติของเจ้าหน้าที่ยุติธรรม การสอบสวนนับว่าเป็นการดำเนินการในกระบวนการยุติธรรมที่สำคัญที่สุด เพราะนอกจากจะเป็นเงื่อนไขให้พนักงานอัยการมีอำนาจฟ้องแล้ว ส่วนงานการสอบสวนยังถือเป็นเสมือนคู่มือในการดำเนินคดีของพนักงานอัยการด้วย เพราะในคดีอาญานั้น การดำเนินการพิสูจน์หรือหน้าที่ในการนำสืบเพื่อพิสูจน์ความผิดของจำเลยให้ปรากฏต่อศาล เพื่อให้ศาลลงโทษจำเลยตกอยู่แก่โจทก์ และพยานหลักฐานทั้งหลายที่พนักงานอัยการโจทก์ นำมาเข้าสืบหรือพิสูจน์ให้เห็นความผิดของจำเลยนั้น ก็ล้วนแล้วแต่อยู่ในส่วนงานการสอบสวนทั้งสิ้น ในทางปฏิบัติพนักงานสอบสวนจึงเปรียบเสมือนผู้กำหนดคดี โดยมีพนักงานอัยการเป็นผู้ไต่สวนคดี ทำหน้าที่เสมือนเป็นที่เลี้ยงคอยช่วยเหลือแนะนำ และเสนอคดีนั้นต่อศาลโดยการฟ้อง ศาลเป็นแต่เพียงผู้ชี้ขาดคดีเท่านั้น

พนักงานสอบสวนจึงเป็นผู้มีบทบาทสำคัญในเบื้องต้นเป็นอย่างยิ่ง ที่จะอำนวยความสะดวก-ธรรมให้กับคู่กรณี ถ้าพนักงานสอบสวนไม่มีฝีมือ ไม่เอาใจใส่ในการสอบสวน ไม่เข้าใจวิธีรวบรวมพยานหลักฐาน ทำงานโดยไม่มีประสิทธิภาพ ขาดความรู้ หรือปฏิบัติหน้าที่ด้วยจิตใจอันมีอคติแล้ว การดำเนินคดีอาญาโดยเจ้าหน้าที่ยุติธรรม ก็จะขาดประสิทธิภาพ ผลคือล้มเหลวโดยสิ้นเชิง ซึ่งผลกระทบกระเทือนต่อความสงบเรียบร้อยของบ้านเมืองโดยตรง

การสอบสวนคดีอาญาทั่วไปนั้น เมื่อพนักงานฝ่ายปกครองหรือตำรวจจับกุมมาก็จะส่งตัวดำเนินคดี และพนักงานสอบสวนฝ่ายตำรวจจะเป็นผู้สืบสวนสอบสวนแต่เพียงฝ่ายเดียว ส่วนการสอบสวนคดีบ้านหรือความผิดเกี่ยวกับทรัพย์สินนั้นไม่มีวิธีการแตกต่างกับคดีอาญาทั่วไป มีความสลับซับซ้อนยุ่งยากกว่าคดีอาญาทั่วไป กระทรวงมหาดไทยออกคำสั่งออกมาหลายครั้ง ขึ้น-

ตอนการปฏิบัติไม่ชัดเจนคือพอ จึงมีหนังสือการชักชวนการปฏิบัติอยู่เสมอ ๆ เพื่อให้เห็นระบบการ
 สอบสวนความผิดเกี่ยวกับทรัพย์สินทางวัฒนธรรมชาติให้ชัดเจนและเข้าใจง่าย จึงขอเสนอขั้นตอนการจับกุม
 และการสอบสวนในคดีดังกล่าวให้เห็นขั้นตอนการปฏิบัติดังนี้¹⁶



¹⁶ วุฒิ วิฑิตานนท์, "การใช้มาตรการทางกฎหมายกับความผิดเกี่ยวกับทรัพย์สินทางวัฒนธรรมชาติ," (วิทยานิพนธ์ปริญญาโท สาขาวิชาการ เมืองและการปกครอง บัณฑิตวิทยาลัย มหาวิทยาลัยเชียงใหม่, 2535) หน้า 12.

จะเห็นได้ว่าโครงสร้างของการสอบสวนความผิดเกี่ยวกับทรัพย์สินของประชาชน มี
 ปัญหาในการปฏิบัติตั้งแต่มีการแยกคดีที่ฝ่ายปกครองจับกุม หรือร่วมจับกุม แม้จะเป็นคดีเล็กน้อย
 ฝ่ายปกครองต้องเป็นหัวหน้าพนักงานสอบสวน ขณะเดียวกันคดีที่ตำรวจจับกุมหากเป็นคดีใหญ่หรือ
 คดีสำคัญถ้าการสอบสวนจะไม่ได้ผลฝ่ายปกครองก็ต้องเป็นหัวหน้าพนักงานสอบสวนเช่นกัน เว้นแต่
 คดีเล็กน้อยเท่านั้น ฝ่ายตำรวจจึงจะมีอำนาจสอบสวน และคดีที่ฝ่ายปกครองเป็นหัวหน้าพนักงาน
 สอบสวนทำให้คู่กรณี "แจ้งอัยการเป็นที่ปรึกษาคดีและอาจให้ฝ่ายอัยการร่วมสืบสวนหรือสอบ-
 สอนได้อีกด้วย"¹⁷

ดังนั้น คดีความผิดเกี่ยวกับทรัพย์สินของประชาชน เกือบทุกคดีฝ่ายปกครองจะต้องเป็น
 หัวหน้าพนักงานสอบสวน จึงทำให้เกิดปัญหาที่คดีอำนาจฝ่ายตำรวจตั้งแต่ระดับรองผู้กำกับขึ้นไปไม่
 ให้ความเป็นสังคม หรือความยุติธรรม การที่นโยบายการสอบสวนปรากฏเช่นนี้จึงเกิดปัญหา
 การปฏิบัติที่ผู้บังคับบัญชาฝ่ายตำรวจผู้ที่มีความรู้ความสามารถในการสืบสวนสอบสวน ไม่มีอำนาจ
 เข้าไปสั่งสำนวนได้เลย ผู้บังคับบัญชาฝ่ายตำรวจจึงปล่อยให้รองสารวัตรที่เป็นพนักงานสอบสวน
 กับฝ่ายปกครองที่เข้ามาร่วมสอบสวนแต่เพียงลำพัง จึงเป็นปัญหาหนึ่งที่ทำให้สำนวนการสอบสวน
 บกพร่อง เพราะขาดผู้มีประสบการณ์เนาะนั้นเอง

การดำเนินการเพื่อส่งฟ้องคดี

อัยการ เป็นหน่วยงานในกระบวนการยุติธรรม ที่มีความสำคัญต่อการพิทักษ์ความเป็น
 ธรรม ในการสอบสวนฟ้องร้องและดำเนินคดีอย่างมี มีหน้าที่ภารกิจสัมพันธ์เกี่ยวกับเจ้าพนักงาน
 สืบสวนและสอบสวนอย่างใกล้ชิด เนื่องจากประสิทธิผลแห่งการฟ้องร้องคดี ย่อมขึ้นอยู่กับ การ
 เสาะหาข้อเท็จจริงแห่งคดีของพนักงานสอบสวน ในฐานะเป็นด่านแรกของกระบวนการยุติธรรม
 อยู่มาก ประมวลกฎหมายวิธีพิจารณาความอาญา มาตรา 2(5) ได้บัญญัติว่า "พนักงานอัยการ
 หมายความว่า เจ้าพนักงานที่มีหน้าที่ฟ้องผู้ต้องหาต่อศาลทั้งนี้จะเป็นข้าราชการในกรมอัยการหรือ
 เจ้าพนักงานอื่นผู้มีอำนาจเช่นนั้นก็ได้"

¹⁷สรุปจากกระทรวงมหาดไทย จำนวนที่ มท 0204/ว 60 ลงวันที่ 17 ม.ค.2527,
 ที่ มท 1201/ว 686 ลงวันที่ 25 มิ.ย.2527, ที่ มท 1201/ว 472 ลงวันที่ 10 เม.ย.2528,
 ที่ มท 0207/ว 472 ลงวันที่ 28 มิ.ย.2531, ที่ มท 0207/ว 981 ลงวันที่ 26 ก.ค.2532
 และที่ มท 0207/9195 ลงวันที่ 1 มิ.ย.2533.

อำนาจหน้าที่ของพนักงานอัยการ

การสั่งฟ้องคดี เป็นอำนาจหน้าที่ของอัยการในเขตพื้นที่ที่ความผิดเกิด ตามประมวลกฎหมายวิธีพิจารณาความอาญา มาตรา 28* ประกอบกับอำนาจและหน้าที่ของพนักงานอัยการ ตามที่บัญญัติไว้ในมาตรา 11 แห่งพระราชบัญญัติพนักงานอัยการ พ.ศ. 2498 ดังนี้คือ

- (1) ในคดีอาญา มีอำนาจและหน้าที่ตามประมวลกฎหมายวิธีพิจารณาความอาญาและกฎหมายอื่น ซึ่งบัญญัติว่าเป็นอำนาจหน้าที่ของกรมอัยการหรือพนักงานอัยการ
- (2) ในคดีแพ่ง มีอำนาจและหน้าที่ดำเนินคดีแทนรัฐบาลในศาลทั้งปวงกับมีอำนาจและหน้าที่ตามกฎหมายอื่น ซึ่งบัญญัติว่าเป็นอำนาจและหน้าที่ของกรมอัยการหรือพนักงานอัยการ
- (3) ในคดีแพ่งหรืออาญา ซึ่งเจ้าพนักงานถูกฟ้องในเรื่องการที่ได้กระทำไปตามหน้าที่ กิติ หรือในคดีแพ่ง หรืออาญา ที่ราษฎรผู้หนึ่งผู้ใดถูกฟ้องในเรื่องการที่ได้กระทำตามคำสั่งของเจ้าพนักงาน ซึ่งได้สั่งการโดยชอบด้วยกฎหมาย หรือเข้าร่วมกับเจ้าพนักงานกระทำการในหน้าที่ราชการกิติ เมื่อเห็นสมควรพนักงานอัยการจะรับแก้ต่างก็ได้
- (4) ในคดีแพ่งที่เทศบาลหรือสุขาภิบาลเป็นโจทก์หรือเป็นจำเลยซึ่งมีไซ เป็นคดีที่พิพาทกับรัฐบาล เมื่อพนักงานอัยการเห็นสมควรจะรับว่าต่างหรือแก้ต่างก็ได้
- (5) ในคดีแพ่งที่นิติบุคคล ซึ่งได้มีพระราชบัญญัติหรือพระราชกฤษฎีกา จัดตั้งขึ้นเป็นโจทก์หรือเป็นจำเลย และมีไซ เป็นคดีที่พิพาทกับรัฐบาล เมื่อพนักงานอัยการเห็นสมควรจะรับว่าต่างหรือแก้ต่างก็ได้
- (6) ในคดีที่ราษฎรผู้หนึ่งผู้ใดฟ้องเอง ไม่ได้โดยกฎหมายห้าม เมื่อเห็นสมควรพนักงานอัยการมีอำนาจเป็นโจทก์ก็ได้
- (7) ในคดีที่ศาลชั้นต้นลงโทษบุคคลใดโดยลาพัก ถ้าศาลอุทธรณ์พิพากษาให้ปล่อยผู้นั้น เมื่อพนักงานอัยการเห็นสมควรจะอุทธรณ์ก็ได้

*มาตรา 28 บุคคลเหล่านี้มีอำนาจฟ้องคดีอาญาต่อศาล

- (1) พนักงานอัยการ
- (2) ...

(8) ในกรณีที่มีการผิดสัญญาประกันจำเลยตามประมวลกฎหมายวิธีพิจารณาความอาญา มีอำนาจและหน้าที่ดำเนินการบังคับให้เป็นไปตามสัญญานั้น และในการนี้มีให้เรียกค่าฤชาธรรมเนียมจากพนักงานอัยการ

การพิจารณาฟ้องร้องผู้ต้องหาต่อศาลเป็นหน้าที่หลักและเป็นความรับผิดชอบของอัยการในฐานะเป็นทนายของแผ่นดินอย่างแท้จริง อำนาจเห็นควรสั่งฟ้อง หรือสั่งไม่ควรถูกฟ้องของอัยการนี้ เป็นอำนาจที่สำคัญที่สุดของอัยการที่จะต้องปฏิบัติหน้าที่ด้วยใจเป็นกลาง เพื่อคุ้มครองซึ่งความยุติธรรมแก่ผู้ต้องหา หรือจำเลยอย่างเคร่งครัด ทั้งจะต้องถือเป็นที่หน้าที่ของอัยการที่จะต้องดำเนินการฟ้องร้องผู้กระทำความผิดที่แท้จริงให้ได้รับการลงโทษตามผลแห่งการกระทำผิดนั้น

ดังนั้นพยานหลักฐานที่ได้มาอย่างครบถ้วนสมบูรณ์จากการสืบสวนนี้ จะเป็นเหตุผลของพนักงานอัยการในการสั่งฟ้องผู้ต้องหาและจะใช้ เป็นหลักฐานการพิสูจน์ความผิดของจำเลยในศาลได้เป็นอย่างดี

ประมวลกฎหมายวิธีพิจารณาความอาญา มาตรา 2 (11) บัญญัติว่า "การสอบสวน" หมายความว่า การรวบรวมพยานหลักฐาน และดำเนินการทั้งหลายอันตามบทบัญญัติแห่งประมวลกฎหมายนี้ ซึ่งพนักงานสอบสวนได้ทำไปเกี่ยวกับความผิดที่กล่าวหา เพื่อที่จะทราบข้อเท็จจริงหรือพิสูจน์ความผิด และเพื่อจะเอาตัวผู้กระทำความผิดมาฟ้องลงโทษ"

การสอบสวนถือ เป็นเงื่อนไขในการฟ้องคดีอาญาของพนักงานอัยการ เนื่องจากประมวลกฎหมายวิธีพิจารณาความอาญา มาตรา 120 บัญญัติว่า "ห้ามมิให้พนักงานอัยการยื่นฟ้องคดีต่อศาลโดยมิได้มีการสอบสวนในความผิดนั้นก่อน"

การสอบสวนคดีอาญา เป็นขั้นตอนทางกฎหมาย อันมีผลกระทบต่อสิทธิเสรีภาพของผู้ถูกกล่าวหาว่ากระทำความผิดอาญาโดยตรง

ดังนั้นประมวลกฎหมายวิธีพิจารณาความอาญา จึงบัญญัติไว้โดยละเอียดเกี่ยวกับยศหรือตำแหน่งของผู้มีอำนาจสอบสวนความผิดอาญา (มาตรา 18-21) และบัญญัติรายละเอียดวิธีการสอบสวนไว้โดยละเอียด

การสอบสวนที่กระทำขึ้นก่อนของกฎหมายในสาระสำคัญ อาจมีผลทำให้การสอบสวนคดีนั้นวเลียงไป และมีผลทำให้พนักงานอัยการไม่มีอำนาจฟ้องคดีอาญานั้นต่อศาล หรือหากฟ้องไปแล้วความปรากฏในชั้นศาล ศาลก็อาจพิพากษายกฟ้องได้ เช่น การสอบสวนคดีอาญาโดยพนักงานสอบสวนที่ไม่มีอำนาจสอบสวนคดีดังกล่าว หรือการสอบสวนคดีอาญาที่ขอมความกันไว้

รถยนต์ปรากฏว่าผู้เสียหายได้รับรถที่สำนักงานสอบสวนโดยชอบด้วยกฎหมายเป็นต้น ฯลฯ¹⁸

โดยทั่วไปเมื่อตรวจพบว่ามีผู้บุกรุกพื้นที่ป่าสงวนแห่งชาติ ไม่ว่าจะปรากฏตัวผู้กระทำความผิดหรือไม่ เจ้าหน้าที่กรมป่าไม้ต้องแจ้งให้ตำรวจเข้ามาสอบสวนหาผู้กระทำความผิด แต่ถ้าสอบสวนแล้วไม่รู้ตัวผู้กระทำความผิด สำนักงานสอบสวนจะงดการสอบสวน หรือเสนอความเห็นในการสอบสวนให้พนักงานอัยการ ซึ่งคดีเหล่านี้จะไม่นำขึ้นสู่การฟ้องคดีต่อศาล เพราะยังไม่ปรากฏตัวผู้กระทำความผิด แต่ถ้าได้ตัวผู้กระทำความผิดเรียกหรือจับตัวได้แล้ว สำนักงานสอบสวนจะส่งตัวผู้ต้องหาพร้อมด้วยสำนวนการสอบสวนให้พนักงานอัยการ เพื่อพิจารณาสั่งฟ้องหรือไม่ฟ้องผู้ต้องหาคนนั้นต่อไป ถ้าพนักงานอัยการเห็นควรสั่งฟ้อง ก็จะดำเนินการฟ้องผู้ต้องหาผู้นั้นต่อศาลที่ผู้ต้องหากระทำความผิดอยู่ในเขต แต่ถ้าพนักงานอัยการพิจารณาแล้วเห็นว่าพยานหลักฐานไม่มีมูลพอฟ้อง จะทำความเห็นสั่งไม่ฟ้อง แต่ความเห็นสั่งไม่ฟ้องนี้จะต้องได้รับการทบทวนจากผู้ว่าราชการจังหวัดอีกครั้งหนึ่ง ถ้าผู้ว่าราชการจังหวัดเห็นด้วยกับการสั่งไม่ฟ้องก็จะเป็นคำสั่งเด็ดขาดไม่ฟ้องคดี*

18 กุลพล พลวัน, "ปัญหาในการรวบรวมพยานหลักฐานเพื่อดำเนินคดีอาญาโดยพนักงานอัยการ," วารสารอัยการ ปีที่ 10 ฉบับที่ 114 (มิถุนายน 2530) : 21.

*ประมวลกฎหมายวิธีพิจารณาความอาญา

มาตรา 145 ในกรณีที่คำสั่งไม่ฟ้องและคำสั่งนั้นนำใช่ของอธิบดีกรมอัยการ ถ้าในนครหลวงกรุงเทพธนบุรี ให้รีบส่งสำนวนการสอบสวนพร้อมคำสั่งไปเสนออธิบดีกรมตำรวจ รองอธิบดีกรมตำรวจ หรือผู้ช่วยอธิบดีกรมตำรวจ ถ้าในจังหวัดอื่นให้รีบส่งสำนวนการสอบสวนพร้อมคำสั่งไปเสนอผู้ว่าราชการจังหวัด แต่ทั้งนี้มิให้ตัดอำนาจพนักงานอัยการที่จะจัดการอย่างใดแก่ผู้ต้องหาตั้งนับแต่วันนี้ มาตรา 143

ในกรณีที่อธิบดีกรมตำรวจ รองอธิบดีกรมตำรวจ หรือผู้ช่วยอธิบดีกรมตำรวจ ในนครหลวงกรุงเทพธนบุรี หรือผู้ว่าราชการจังหวัดในจังหวัดอื่นแย้งคำสั่งของพนักงานอัยการให้ส่งสำนวนพร้อมความเห็นที่แย้งกันไปยังอธิบดีกรมอัยการเพื่อชี้ขาด แต่ถ้าคดีจะขาดอายุความหรือมีเหตุอย่างอื่นอันจำเป็นจะต้องรีบฟ้อง ก็ให้ฟ้องคดีนั้นตามความเห็นของอธิบดีกรมตำรวจ รองอธิบดีกรมตำรวจ ผู้ช่วยอธิบดีกรมตำรวจ หรือผู้ว่าราชการจังหวัดไปก่อน

บทบัญญัติในมาตรานี้ ให้นำมาบังคับ ...

ข้อมูลสถิติ จากรายงานประจำปีของกรมอัยการในช่วงปี พ.ศ. 2530, 2531 และ พ.ศ. 2532 ซึ่งแสดงถึงการดำเนินคดีในความผิดตามพระราชบัญญัติป่าไม้, พระราชบัญญัติป่าสงวนแห่งชาติ และพระราชบัญญัติอุทยานแห่งชาติ ในคดีอาญาประเภทปรากฏตัวผู้ต้องหาและส่งตัวผู้ต้องหาพร้อมสำนวนจากการศึกษาพบว่าคดีอาญาที่พนักงานสอบสวน ๗ แล้วเสนอความเห็นสั่งฟ้องพร้อมกับนำตัวผู้ต้องหามาส่งพนักงานอัยการ พนักงานอัยการจะฟ้องคดีเป็นส่วนใหญ่ ที่ส่งฟ้องนั้นมีเพียงส่วนน้อย

จากการสัมภาษณ์พนักงานอัยการ¹⁹ พบว่าสาเหตุแห่งการสั่งไม่ฟ้องผู้ต้องหาส่วนใหญ่ เนื่องจากปรากฏพยานหลักฐานในคดี หรือสำนวนการสอบสวนไม่หนักแน่นพอที่จะชี้ว่าผู้ต้องหาเป็นผู้กระทำความผิด ซึ่งในบางกรณีเกิดขึ้นจากการที่เจ้าหน้าที่ผู้จับกุมได้รวบรวมพยานหลักฐานอันสำคัญแก่คดีเพื่อจะเป็นพยานยืนยันว่าผู้ต้องหาเป็นผู้กระทำความผิด เหตุที่เป็นเช่นนี้เพราะเจ้าหน้าที่ผู้จับกุมความสันติในเรื่องกฎหมายจึงไม่ทราบว่าพยานชนิดใดควรนำมาพิสูจน์ความผิดของผู้ต้องหา หรือถ้าเป็นคดีซึ่งผู้ต้องหาเป็นผู้มีอิทธิพล หรือเกี่ยวข้องกับผู้มีอิทธิพล เช่น เป็นญาติหรือลูกจ้าง หรือเป็นนายทุน พนักงานสอบสวน หรือพนักงานอัยการอาจได้รับอิทธิพลของผู้ต้องหาเหล่านี้ทั้งการข่มขู่ หรือเสนอสินจ้างรางวัลให้ล้มคดี จึงทำให้มีการทำพยานหลักฐานให้ไม่น่าเชื่อถือ จนถึงสั่งไม่ฟ้องคดีได้

ในคดีที่พนักงานสอบสวนได้ดำเนินการสอบสวนและรู้ตัวผู้กระทำความผิดซึ่งพนักงานสอบสวนมีความเห็นควรสั่งฟ้องจึงไม่ส่งผู้ต้องหามาพร้อมสำนวนการสอบสวน จะเห็นได้ว่าความเห็นของพนักงานสอบสวนกับคำสั่งของพนักงานอัยการ ในสำนวนการสอบสวนที่นำตัวผู้ต้องหามา นั้นแตกต่างกันมาก

มีข้อน่าสังเกต คือ คดีที่สั่งไม่ฟ้องเพราะยังจับตัวผู้ต้องหาไม่ได้นี้จะไม่สามารถนำขึ้นสู่ศาลได้เพราะอัยการมีคำสั่งไม่ฟ้อง เว้นแต่ผู้ว่าราชการจังหวัดหรืออธิบดีกรมตำรวจจะมีความเห็นแย้งควรสั่งฟ้อง ซึ่งในทางปฏิบัติ โดยเฉพาะคดีที่เกิดขึ้นนอกเขตกรุงเทพฯ มักจะไม่ค่อยมี

¹⁹สัมภาษณ์ ปราณี รัตนชัยวงศ์, พนักงานอัยการกองคดีเศรษฐกิจและทรัพยากร สำนักงานอัยการสูงสุด 21 มกราคม 2536.

การแย่งความเห็นสิ่งไม่พึงของพนักงานอัยการ ดังนั้นสถิติที่พนักงานอัยการสิ่งไม่พึงนี้จึงถือว่าเป็นคดีที่จับได้แต่ไม่ได้ฟ้องคดี เพราะไม่ปรากฏพยานหลักฐานว่าได้กระทำความผิด ส่วนคดีที่พนักงานอัยการสั่งฟ้อง แต่ยังไม่จับตัวผู้กระทำความผิดซึ่งจะต้องออกหมายจับผู้ต้องหาและเมื่อจับได้จึงจะนำตัวไปฟ้องศาล คดีเหล่านี้จะฟ้องต่อศาลได้ต่อเมื่อจับตัวผู้ต้องหาได้เท่านั้น จึงอาจมีกรณีที่พนักงานอัยการไม่สามารถฟ้องผู้ต้องหาได้แม้มีคำสั่งฟ้องคดีแล้วก็ตาม

คดีอีกประเภทหนึ่งคือ คดีที่พนักงานสอบสวนได้ดำเนินการสอบสวนแล้วแต่ไม่ทราบว่าเป็นผู้กระทำความผิด ดังนั้นจึงเสนอความเห็นการสอบสวน ซึ่งมีผลให้คดีนั้นหยุดการดำเนินการจนกว่าจะสืบหาตัวผู้กระทำความผิดได้ ส่วนกรณีที่เสนอการสอบสวนนี้ ถ้าพนักงานอัยการพิจารณาว่าสามารถสอบสวนในประเด็นอื่นแล้วอาจรู้ตัวผู้กระทำความผิดได้จะสั่งสอบสวนต่อไป แต่ถ้าเห็นว่าโดยรูปคดีไม่อาจรู้ตัวผู้กระทำความผิดได้ เช่น จับได้แต่ไม่ของกลางที่ถูกกระทำความผิดหลบหนีไป โดยไม่ทิ้งร่องรอยหรือพยานหลักฐานใด ๆ เลย กรณีอย่างนี้พนักงานอัยการจะสั่งการสอบสวน

เมื่อพิจารณาจากคดีทั้ง 3 ประเภทข้างต้นแล้วและเปรียบเทียบจำนวนคดีที่พนักงานอัยการนำคดีขึ้นสู่ศาลกับคดีที่ไม่อาจดำเนินการคดีกับผู้กระทำความผิด ไม่ว่าจะ เป็นเพราะเหตุผลที่ว่าพยานหลักฐานไม่พอฟ้องคดี ไม่รู้ตัวผู้กระทำความผิดหรือด้วยเหตุอื่นใด จะเห็นได้ว่ามีอัตราส่วนของคดีที่พนักงานอัยการฟ้องกับคดีที่ไม่อาจดำเนินการคดีได้ มีอัตราใกล้เคียงกันและส่วนใหญ่กรณีที่พนักงานอัยการไม่สามารถนำตัวผู้ต้องหามาฟ้องต่อศาลนั้น ส่วนใหญ่เกิดจากการที่ไม่สามารถรู้ตัวผู้กระทำความผิด นอกนั้นเป็นกรณีของพยานหลักฐานไม่พอฟ้อง หรือผู้ต้องหาหลบหนี

อย่างไรก็ดีเท่าที่ผ่านมายังการ เคยใช้ดุลพินิจสั่งไม่ฟ้องผู้ต้องหาเพราะเหตุอื่น ทั้ง ที่มีพยานหลักฐานพอฟ้อง 1 ใน 5 กรณีที่ปรากฏก็คือสั่งไม่ฟ้องราษฎรยากจนที่ถูกคุกเข้าไปหากินในป่าสงวนแห่งชาติ²⁰

²⁰ เข็มชัย ชูติวงศ์, "บทบาทของอัยการในกระบวนการยุติธรรม," ใน การบริหารงานยุติธรรม หน้าที่ 1-8. (กรุงเทพมหานคร : สำนักพิมพ์มหาวิทยาลัยสุโขทัยธรรมมาธิราช, 2527), หน้า 326.

สำหรับคดีความผิดเกี่ยวกับการบุกรุกป่าสงวนแห่งชาติ เป็นคดีที่มีผลกระทบต่อความมั่นคงของชาติและผู้กระทำความผิดส่วนใหญ่จะเป็นผู้มีอิทธิพลในท้องถิ่น บางรายมีความรู้ด้านกฎหมาย หรืออาจเป็นผู้ที่พนักงานเจ้าหน้าที่ของรัฐเกรงกลัวและเกรงใจ ประกอบกับคดีดังกล่าวเป็นคดีที่ต้องใช้ผู้ที่มีความรู้ความสามารถพิเศษในด้านพยานหลักฐาน ทางสำนักงานอัยการสูงสุดตระหนักถึงเหตุผลข้อนี้ ดังนั้นจึงมีคำสั่งกรมอัยการที่ 26/2531 ลงวันที่ 1 กุมภาพันธ์ 2531 แบ่งส่วนงานหน้าที่ ๖๕๕ ตั้งกองคดีเศรษฐกิจและทรัพยากรขึ้นมา เพื่อรับผิดชอบเกี่ยวกับความผิดเกี่ยวกับป่าไม้และอื่น ๆ ซึ่งหน่วยงานนี้จะมีหน้าที่รับผิดชอบเกี่ยวกับคดีประเภทป่าไม้โดยตรง กล่าวคือจะรับผิดชอบคดีใหญ่ ๆ หรือคดีที่จะมีปัญหามุ่งสะท้านการฟ้องคดีในเขตพื้นที่เกิดการกระทำความผิดขึ้น

จากการมีคำสั่งตั้งกองคดีเศรษฐกิจและทรัพยากร ตั้งแต่ปี พ.ศ. 2531 แล้วก็ตาม แต่สถิติพื้นที่ป่าไม้ของประเทศไทย ยังคงลดลงอยู่เรื่อย ๆ จนอยู่ในภาวะวิกฤติแล้วย่อมแสดงให้เห็นว่าการตั้งกองคดีเศรษฐกิจและทรัพยากรดังกล่าว ไม่ได้ทำให้ผู้กระทำความผิดเกิดความเกรงกลัวและกระทำความผิดประเภทนี้น้อยลง

ในประเด็นปัญหานี้เองผู้เขียนมีความเห็นว่าจะต้องมีปัญหาในการบังคับใช้กฎหมายขององค์กรดังกล่าว ซึ่งจะวินิจฉัยต่อไปถึงปัญหาและอุปสรรคที่เกิดขึ้นในบทที่ 4

การพิจารณา-พิพากษาคดี

ศาล หมายความถึง ศาลยุติธรรม หรือผู้พิพากษาซึ่งมีอำนาจทำการอันเกี่ยวกับคดีอาญาตามประมวลกฎหมายวิธีพิจารณาความอาญา มาตรา 2(1)

คดีความผิดเกี่ยวกับการบุกรุกทำลายพื้นที่ป่าสงวนแห่งชาติ เป็นคดีอาญาประเภทหนึ่ง ดังนั้น จะต้องปฏิบัติตามประมวลกฎหมายวิธีพิจารณาความอาญา เหมือนคดีอาญาอื่น ๆ ทั่วไป

จากการพิจารณาคดีเกี่ยวกับการบุกรุกทำลายพื้นที่ป่าไม้ พบว่า คดีส่วนใหญ่ที่พนักงานอัยการฟ้องศาลจะพิจารณาและพิพากษาลงโทษจำเลย จะยกฟ้องน้อยมาก จากที่พนักงานสอบสวนส่งสำนวนการสอบสวนมายังพนักงานอัยการ และพนักงานอัยการฟ้องคดีต่อศาล จนศาลมีคำพิพากษานั้น เห็นได้ว่าคดีประมาณร้อยละ 50 ของพนักงานสอบสวนได้นำขึ้นมาสู่ศาล และศาลมีคำพิพากษาลงโทษผู้กระทำความผิด

อย่างไรก็ดีจากการสัมภาษณ์พนักงานอัยการ²¹พบว่าศาลจะพิพากษาลงโทษผู้กระทำความผิด โดยให้ลงโทษจำคุกไม่เกิน 2 ปี หรือปรับในอัตราที่สูงกว่าโทษจำคุกไว้เป็นส่วนใหญ่ โดยเฉพาะอย่างยิ่งในกรณีที่จำเลยให้การรับสารภาพ ด้วยเหตุนี้ผู้กระทำความผิดเป็นชาวบ้าน และยากจนไม่มีเงินเสียค่าปรับ จึงถูกกักขังแทนค่าปรับ ตามหลักานประมวลกฎหมายอาญา มาตรา 29 และ 30

การบังคับตามโทษของศาลอีกกรณีหนึ่ง คือ การริบทรัพย์สิน ตามที่พระราชบัญญัติป่าไม้ และพระราชบัญญัติป่าสงวนแห่งชาติให้อำนาจไว้เป็นพิเศษ โทษริบทรัพย์สินนี้ เจ้าพนักงานของกรมป่าไม้มีความเห็นพ้องต้องกันว่าเป็นโทษที่มีผลต่อนายทุนผู้บงการอยู่เบื้องหลังการบุกรุกทำลายพื้นที่ป่าไม้ ทั้งนี้เพราะโดยทั่วไป นายทุนจะไม่ลงมือตัดไม้ด้วยตนเอง แต่จะจ้างคนงาน หรือชาวบ้านไปกระทำแทน โดยการออกค่าจ้างหรือจัดหาเครื่องมือ ยานพาหนะที่ใช้ในการกระทำผิด ดังนั้นเมื่อเจ้าหน้าที่จับผู้กระทำความผิดได้ นายทุนก็จะไม่ได้รับผลกระทบแต่อย่างใด แต่ถ้าศาลริบทรัพย์สินที่ใช้ในการกระทำผิดจะหาให้นายทุนสูญเสียทรัพย์สินที่จัดหาไปเพื่อใช้ในการกระทำผิด ความผิด ซึ่งในบางกรณีทรัพย์สินนั้นมีราคาสูงมาก เช่น รถแทรกเตอร์ รถยนต์ เป็นต้น และถ้าทรัพย์สินเหล่านี้ถูกริบโดยเด็ดขาดแล้วก็จะส่งผลเป็นการยับยั้งความคิดที่จะกระทำความผิดของนายทุนได้มากกว่าการลงโทษ ผู้กระทำความผิดซึ่งเป็นลูกจ้างหรือลูกน้องของนายทุน

เนื่องจากแนวคำวินิจฉัยของศาลฎีกาตีความว่าทรัพย์สินที่กฎหมายบัญญัติให้ริบเสียทั้งสิ้นนั้นจะต้องไม่เป็นที่ริบทรัพย์สินซึ่งเป็นของบุคคลอื่น ซึ่งมีคำวินิจฉัยเป็นใจด้วยในการกระทำผิด ช่องทางนี้เองทำให้มีการทำนิติกรรมอำพรางโดยสมรู้กับเจ้าของร้าน หรือบุคคลอื่นหาสัญญาเช่าซื้อรถยนต์ หรือเครื่องมือ เมื่อกรรมสิทธิ์ยังไม่ตก เป็นของผู้เช่าซื้อ บริษัทที่ยังคงเป็นบุคคลภายนอกและร้องขอศาลขอคืนทรัพย์สินที่ถูกริบ หรืออีกกรณีหนึ่งจำเลยโอนทรัพย์สินนั้นไปกับบุคคลอื่น ๆ ทั้ง ๆ ที่จำเลยได้มีการโอนกันจริง แล้วให้ผู้รับโอนนั้นมาร้องขอศาลขอคืนทรัพย์สินที่ถูกริบ โดยอ้างว่ามีคำรู้เห็นเป็นใจด้วยในการกระทำผิด ซึ่งถ้าศาลพิจารณาแล้ว เชื่อว่าผู้ร้องเป็นเจ้าของทรัพย์สิน และไม่รู้จักเห็นเป็นใจด้วยในการกระทำผิด ศาลจะสั่งคืนทรัพย์สินที่ถูกริบ แต่ถ้าศาลสงสัยว่ามีการสมยอมกันหรือไม่สุจริต ศาลจะไม่คืนทรัพย์สินที่ถูกริบ

²¹สัมภาษณ์ ปราณี รัตนชัยวงศ์, พนักงานอัยการกองคดีเศรษฐกิจและทรัพยากร สำนักงานอัยการสูงสุด 21 มกราคม 2536.



คำพิพากษาฎีกาที่ 1528/2522 ผู้ให้เข้าชื่อรณรงค์ขอคืนรถที่ศาลสั่งริบโดยผู้ให้เข้าชื่อ
มิได้รู้เห็นเป็นใจด้วยในการกระทำความผิด แต่ผู้ให้เข้าชื่อประสงค์เพียงค่าเช่าชื่อที่ค้างอยู่ 8 งวด
ส่งชำระแล้ว 22 งวด ผู้ให้เข้าชื่อยอมให้ผู้เช่าชื่อเช่าชื่อผู้ให้เข้าชื่อนับหน้าขอคืนของกลาง ซึ่ง
ผู้เช่าชื่อรู้เห็นเป็นใจในการกระทำความผิด เป็นการใช้สิทธิทางศาลโดยไม่สุจริต ศาลยกคำสั่งขอคืน
ของกลาง

ช่องทางอีกประการหนึ่งที่จะทำให้ผู้กระทำความผิดซึ่งเป็นนายทุนได้ไม่ที่ลักลอบคัดโดยมิชอบ
กลับคืนมาเป็นของคนอีกโดยชอบด้วยกฎหมาย โดยการขอชื่อจากองค์การอุตสาหกรรมป่าไม้
(อ.อ.ป.) ทั้งนี้เพราะในกรณีของการรับไม่ที่ถูกคัดโดยผิดกฎหมาย เมื่อศาลมีคำพิพากษาให้ริบ
แล้ว จะต้องดำเนินการตามระเบียบซึ่งออกโดยมติคณะรัฐมนตรี เมื่อวันที่ 11 สิงหาคม พ.ศ.
2502 ทั้ อ.อ.ป. รับชื่อไม้ของกลางที่คดีถึงที่สุด ทั้งหมดจากนั้นจึงนำมาประมูลขายให้แก่พ่อค้า
ไม้ตามโรงงานต่างๆ นายทุนผู้ลักลอบคัดไม้จึงหาโอกาสนี้ติดต่อกับเจ้าหน้าที่ของ อ.อ.ป. ซึ่งนำ
ที่ศาลมีคำพิพากษาให้ริบในราคาถูกกว่าปกติ เพื่อนำมาขายต่อไปโดยชอบด้วยกฎหมาย

จากการศึกษาผู้เขียนมีความเห็นในกรณีผู้กระทำความผิดต่อพระราชบัญญัติป่าสงวนแห่งชาติ
จะมีโอกาสไม่ต้องการรับโทษทางอาญา หรือไม่ต้องถูกดำเนินคดีได้ทุกขั้นตอนของกระบวนการพิจารณาคดี
อาญาดังนี้

1. วนชั้นจับ ผู้กระทำความผิดหลบหนีการจับโดยมิสายแรงงให้ทราบก่อนหรือมีผู้มีอิทธิพลคอย
ให้การช่วยเหลือ หรือเจ้าหน้าที่ผู้จับเป็นผู้กระทำความผิดเองหรือให้สินบนแก่เจ้าหน้าที่ผู้จับเป็นต้น
2. ชั้นสอบสวน ปราบกฏหมายหลักฐานไม่เพียงพอ โดยมีการข่มขู่พยานให้สินบน
เจ้าพนักงาน อำนาจอำนาจของผู้มีอิทธิพลที่สามารถให้ข่มขู่แก่พนักงานสอบสวน เป็นต้น
3. ชั้นศาล ข่มขู่พยานไม่เต็มภาคภูมิ ความ ติดต่อกับพนักงานอัยการให้นำสืบคดีอย่าง
คลุมเครือ หรือขอความกรุณาจากศาลโดยรับสารภาพ เพื่อขอให้ศาลรอการลงโทษ

ส่วนการหลีกเลี่ยงโทษรับทรัพย์สินจะมีการกระทำความผิดหรือการวางกับบุคคลภายนอกว่า
มีการซื้อขายไปยังบุคคลอื่น ให้บุคคลนั้นมายื่นขอของกลาง โดยอ้างว่ามีได้รู้เห็นเป็นใจในการ
กระทำความผิด เป็นต้น

อย่างไรก็ดี ถ้าพิจารณาจากสถิติคดีที่เกิดขึ้นตามที่กล่าวมาแล้วเห็นได้ว่า ขั้นตอนการ
จับผู้กระทำความผิดมีส่วนสำคัญที่สุดที่จะได้ตัวผู้กระทำความผิดมาลงโทษ เพราะถ้าไม่สามรถจับผู้ต้องหาได้

หรือลาคกระเวนนำพบการกระทำความผิด รัฐมนตรีโอกาสนำตัวผู้กระทำผิดมาฟ้องลงโทษได้ เลยกอีกประการหนึ่ง การที่ประเทศไทยมีศาลเฉพาะพิจารณาคดีเกี่ยวกับคดีเศรษฐกิจ และทรัพยากรอย่างพนักงานอัยการซึ่งมีองคคตเศรษฐกิจและทรัพยากรนั้น การที่ความผิดเกิดในพื้นที่ศาลที่มีอำนาจในเขตศาลนั้นเป็นผู้พิจารณาคดีพิพากษาคดี หากจังหวัดใดมีคดีความผิดประเภทนี้มากก็จะทำให้ผู้พิพากษาในจังหวัดนั้นมีความชำนาญในการพิจารณาคดีพิพากษาคดีเกี่ยวกับคดีประเภทนี้ ซึ่งจากความชำนาญในการพิจารณาคดีพิพากษาคดีดังกล่าว ผู้เขียนเห็นว่าควรจะมีการพิจารณาคดีศาลคตเศรษฐกิจและทรัพยากรขึ้น เพื่อความสะดวกและสอดคล้องกับองคคตเศรษฐกิจและทรัพยากรของสำนักงานอัยการสูงสุดและยังจะช่วยให้การบังคับใช้กฎหมายมีประสิทธิภาพยิ่งขึ้น ผู้กระทำผิดจะได้เกิดความเกรงกลัวในการกระทำความผิด สถิตคตและการทำลายพื้นที่ป่าสงวนแห่งชาติจะได้น้อยลงตามไปด้วย

กรณีศึกษา

ในอดีตเมื่อ 30 ปีก่อน ประเทศไทยมีป่าไม้อุดมสมบูรณ์ไม้เป็นสินค้าที่หารายได้หลักของประเทศอย่างหนึ่ง ป่าไม้ให้ความชุ่มชื้นอุดมสมบูรณ์เป็นต้นน้ำลำธาร ประชาชนแสวงหาปัจจัยในการดำรงชีวิตต่างว ได้จากป่าไม้ ป่าไม้จึงนับว่าเป็นทรัพยากรที่ให้ผลประโยชน์แก่มนุษย์อย่างอเนกอนันต์ทั้งทางตรงและทางอ้อม แนวโน้มการใช้ทรัพยากรป่าไม้ของประเทศไทยที่ผ่านมามีการทำลายป่าไม้จนพื้นที่ป่าไม้ลดลงอย่างรวดเร็ว และมีแนวโน้มที่จะลดลงไปเรื่อยๆ

ปัจจุบันจากการสำรวจของกรมป่าไม้พบว่า พื้นที่ป่าไม้ในประเทศเหลือเพียงร้อยละ 26.02 ซึ่งผลกระทบจากการทำลายป่าไม้ หรือป่าไม้มีเหลือน้อยทำให้สภาพนิเวศวิทยา หรือสภาวะแวดล้อมเสียสมดุล ภูมิอากาศแปรปรวน เกิดอุทกภัยแล้งแล้ว อุณหภูมิสูงขึ้น สิ่งเหล่านี้ก่อให้เกิดผลกระทบต่อกภาวะทางเศรษฐกิจ สังคมและการเมืองของประเทศ ซึ่งวิธีการแก้ไขเมื่อเกิดภัยต่างวอันเกิดจากสภาพป่าถูกทำลายนั้น รัฐบาลต้องใช้เงินงบประมาณจำนวนมาก และเป็น การแก้ไขได้เพียงปลายเหตุเท่านั้นเช่น น้ำท่วม หรือฝนแล้ง

ตั้งแต่ในอดีตที่ผ่านมา รัฐบาลให้ความสนใจ และพยายามหาทางป้องกันมิให้เกิดปัญหา ดังกล่าว โดยการใช้มาตรการด้านต่างว เพื่อพิทักษ์ และอนุรักษ์ทรัพยากรป่าไม้ ไม่ว่าจะเป็น การออกกฎหมายเกี่ยวกับป่าไม้ หรือป่าสงวนแห่งชาติ ระเบียบป่าไม้แห่งชาติ หรือการจัดตั้งคณะกรรมการอนุรักษ์ทรัพยากรป่าไม้

นอกจากมาตรการดังกล่าวแล้ว ยังมีมาตรการอื่น ๆ อีก เช่น มีนโยบายรณรงค์ให้มีการปลูกป่าหรือ จัดทำโครงการปรับปรุงป่าสงวนแห่งชาติในรูปหมู่บ้านป่าไม้ โดยเฉพาะแผนพัฒนาเศรษฐกิจและสังคมแห่งชาติ ฉบับที่ 6 เน้นทั้งด้านการใช้และการอนุรักษ์ดิน น้ำ เพื่อที่จะให้การใช้ทรัพยากรป่าไม้ซึ่งเสื่อมโทรมและลดน้อยลง เป็นไปอย่างมีประสิทธิภาพ ประสานสอดคล้องกับสิ่งแวดล้อม จึงได้ขยายขอบเขตการพัฒนาทรัพยากรป่าไม้ ให้มีความสำคัญทั้งในด้านเศรษฐกิจและการอนุรักษ์ควบคู่กันไป และสนับสนุนให้ประชาชน และองค์กรในระดับท้องถิ่นมีบทบาท และมีส่วนร่วมในการพัฒนาทรัพยากรป่าไม้ให้มากที่สุดโดยได้กำหนดค่าใช้พื้นที่ป่าไม้ทั่วประเทศอย่างน้อยอัตราร้อยละ 40 ของพื้นที่ประเทศ และเพื่อความชัดเจนในการปฏิบัติได้แบ่งพื้นที่ป่าเป็น 2 ส่วน คือ ป่าเพื่อการอนุรักษ์ และป่าเพื่อเศรษฐกิจ

จากจุดนี้เองทำให้รัฐบาลมีนโยบายส่งเสริมให้เอกชนเข้ามามีบทบาทในการปลูกป่าในพื้นที่ป่าสงวนแห่งชาติ จนกลายเป็นปัญหาการบุกรุกป่าสงวนแห่งชาติขึ้นมา ซึ่งผู้เขียนจะนำเสนอกรณีศึกษาที่ขึ้นมาวิเคราะห์ให้เห็นถึงมูลเหตุของการบุกรุกป่าสงวนแห่งชาติ และมาตรการของรัฐต่อการนี้ดังกล่าว

กรณีสวนป่าภคินี

สภาพปัญหาและการบุกรุก

การบุกรุกป่าสงวนแห่งชาตินับว่าเป็นปัญหาสำคัญอย่างหนึ่งของประเทศไทย และเป็นต้นเหตุของการทำลายป่าไม้จนทำให้พื้นที่ป่าไม้ของประเทศลดลงอย่างรวดเร็ว รัฐบาลและหน่วยงานทั้งภาครัฐ และ เอกชนต่างก็พยายามหาทางป้องกันการตัดไม้ทำลายป่า หรือป้องกันการบุกรุกแผ้วถางป่า แต่ความพยายามจะรักษาป่าไม้ไว้ค่อนข้างจะยากลำบาก และประสบปัญหาหลายประการ

ในพื้นที่ภาคตะวันออกเฉียงเหนือของประเทศไทย เมื่อมีสิบกว่าปีก่อน พื้นที่ร้อยละ 5 ของจังหวัดในภาคนี้ คือ ชลบุรี จันทบุรี ปราจีนบุรี ระยอง และฉะเชิงเทรา มีป่าใหญ่เชื่อมอยู่ตรงกลางกันเนื้อที่ถึงกว่า 5 ล้านไร่ ป่าใหญ่ที่สุดยังคงความเขียวขจีต่อเนื่องมาเหลือสภาพป่าถึงปัจจุบันคือ ป่าแควระบม-สิียด ป่านี้มีบริเวณพื้นที่ป่าส่วนใหญ่อยู่ในอำเภอ สยามชัยเขต จังหวัดฉะเชิงเทรา เป็นพื้นที่ป่าประมาณ 1,753,125 ไร่ โดยมีพื้นที่ครอบคลุมอยู่ในบริเวณ ค.วังเย็น

อ.บางคล้า, ค.เกาะขนุน อ.พนมสารคาม และค.คูยายหมี่ ค.ท่าตะเกียบ กิ่งอำเภอ
สนามชัย บริเวณป่าแควระบม-สิยัคนี้ได้รับความพยายามหาการสำรวจและขอให้มีการคุ้มครองป่า
แห่งนี้มาตั้งแต่ ปี พ.ศ.2494 โดยทางจังหวัดขณะนั้นได้เร่งรีบดำเนินการคุ้มครองสงวนป่า
ให้ได้มากที่สุดเท่าที่จะสามารถทำได้ เพราะรัฐบาลในช่วงนั้นถือว่าเป็นนโยบายสำคัญยิ่ง และ
ถ้าไม่ดำเนินการคุ้มครองที่ดินบริเวณนั้นจะเป็นที่ดินรกร้างว่างเปล่าง่ายต่อการทำลายป่าอย่างไร
ก็ตามการดำเนินการสำรวจมีนักหาทิศชี้ค้ำห้าหลายประการ จนกระทั่งได้มีการประกาศเป็น
ป่าสงวนแห่งชาติเมื่อปี พ.ศ.2512²²

โดยอาศัยอำนาจตามความในมาตรา 5 และ มาตรา 7* แห่งพระราชบัญญัติป่า
สงวนแห่งชาติ กำหนดให้ "ป่าแควระบม-สิยัค ในท้องที่ตำบลเกาะขนุน อำเภอพนมสารคาม
ตำบลยายหมี่ ตำบลท่ากระดาน ตำบลท่าตะเกียบ กิ่งอำเภอสนามชัย อำเภอพนมสารคาม และ
ตำบลวังเย็น อำเภอบางคล้า จังหวัดฉะเชิงเทรา ภายในเขตตามแผนที่ท้ายกฎกระทรวงนี้เป็น
ป่าสงวนแห่งชาติ" เมื่อเป็นป่าสงวนแห่งชาติแล้วจะมีผลคือ ห้ามมิให้บุคคลใดยึดถือครอบครองหา
ประโยชน์หรืออยู่อาศัยในที่ดิน ก่อสร้าง แผ้วถาง เผาป่า ทาไม้ เก็บหาของป่า หรือกระทำด้วย
ประการใด อันเป็นการเสื่อมเสียแก่สภาพป่าสงวนแห่งชาติ (เว้นแต่...) เป็นต้น นอกจากนี้
ยังมีมาตราอื่นๆ ที่ระบุถึงข้อห้าม และโทษของผู้ฝ่าฝืนพระราชบัญญัติฉบับนี้อีกด้วย

²²กฎกระทรวง ฉบับที่ 409 ออกตามความในพระราชบัญญัติป่าสงวนแห่งชาติ
พ.ศ.2507

*พระราชบัญญัติป่าสงวนแห่งชาติ พ.ศ.2507


มาตรา 5 ให้รัฐมนตรีว่าการกระทรวงเกษตรรักษาการตามพระราชบัญญัตินี้ และ
ให้มีอำนาจแต่งตั้งพนักงานเจ้าหน้าที่ และออกกฎกระทรวง กำหนดค่าธรรมเนียม ค่าภาคหลวง
และค่าบำรุงป่าไม้เกินอัตราตามบัญชีท้ายพระราชบัญญัตินี้ และกำหนดกิจการอื่นเพื่อปฏิบัติการตาม
พระราชบัญญัตินี้

...

มาตรา 7 การเปลี่ยนแปลง เขต หรือ การเพิกถอนป่าสงวนแห่งชาติป่าใด ไม่ว่า
ทั้งหมดหรือบางส่วน ให้กระทำได้โดยออกกฎกระทรวง และเฉพาะกรณีที่มีการเปลี่ยนแปลง หรือ
เพิกถอนบางส่วนให้มีแผนที่แสดงแนวเขตที่เปลี่ยนแปลง หรือเพิกถอนนั้นแนบท้ายกฎกระทรวงด้วย

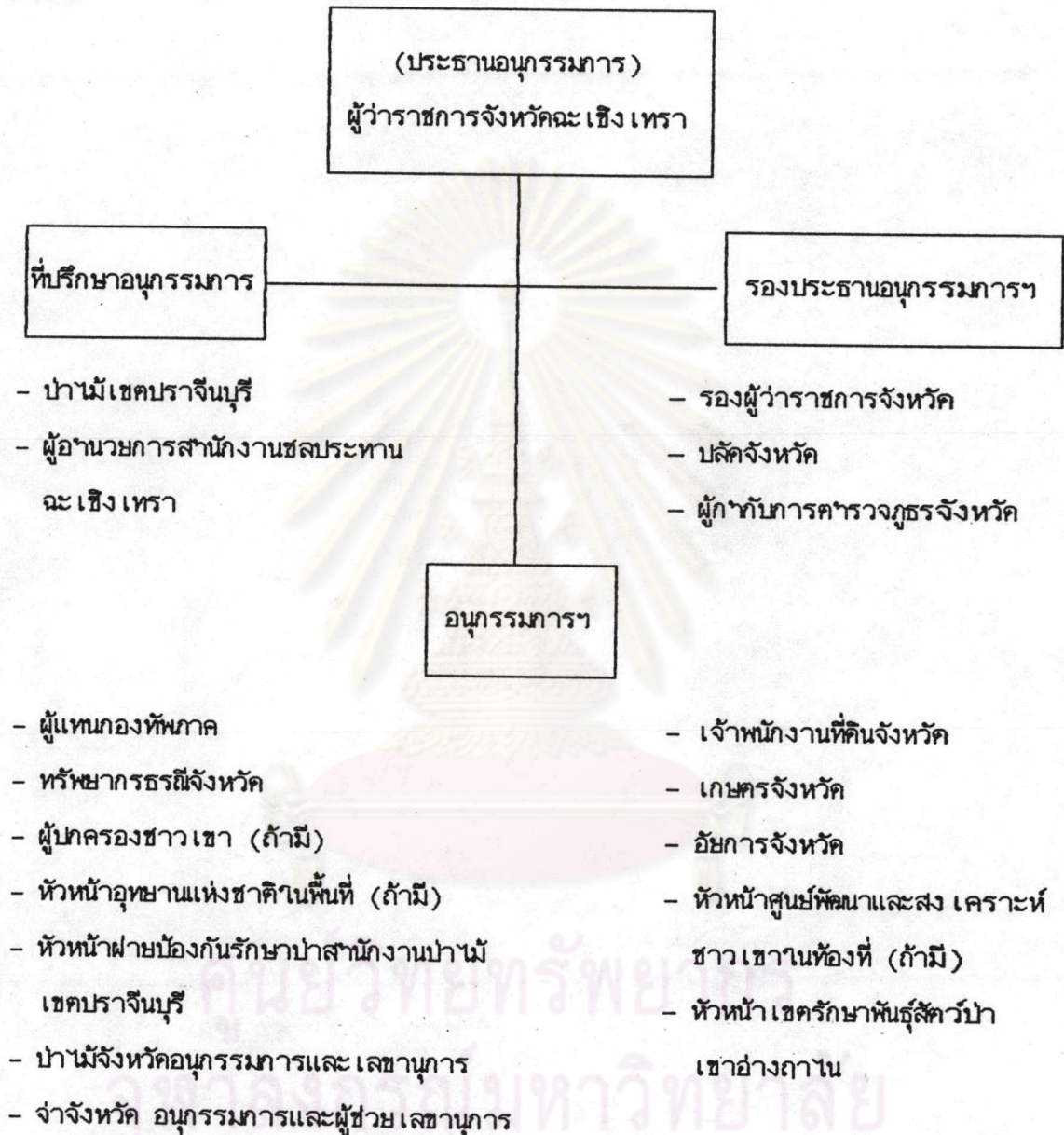
นอกจากการกำหนดเขตป่าสงวนในบริเวณดังกล่าวแล้ว รัฐบาลยังได้มีนโยบายจัดตั้งหน่วยงานขึ้นมาควบคุมดูแลอีกหลายหน่วยงาน อาทิ เช่น

1. คณะกรรมการป้องกันอนุรักษ์ทรัพยากรป่าไม้ ทั้งในระดับจังหวัดและอำเภอ โดยคณะกรรมการจะต้องมีการร่วมประชุม แก้ไขปัญหาเกี่ยวกับการอนุรักษ์ทรัพยากรป่าไม้ ซึ่งมีปัญหาต่างๆ หลายด้านที่สำคัญคือปัญหาการบุกรุกแผ้วถางป่าสงวนแห่งชาติ ซึ่งคณะกรรมการป้องกันอนุรักษ์ทรัพยากรป่าไม้มี่โครงสร้างระดับจังหวัดและอำเภอดังนี้

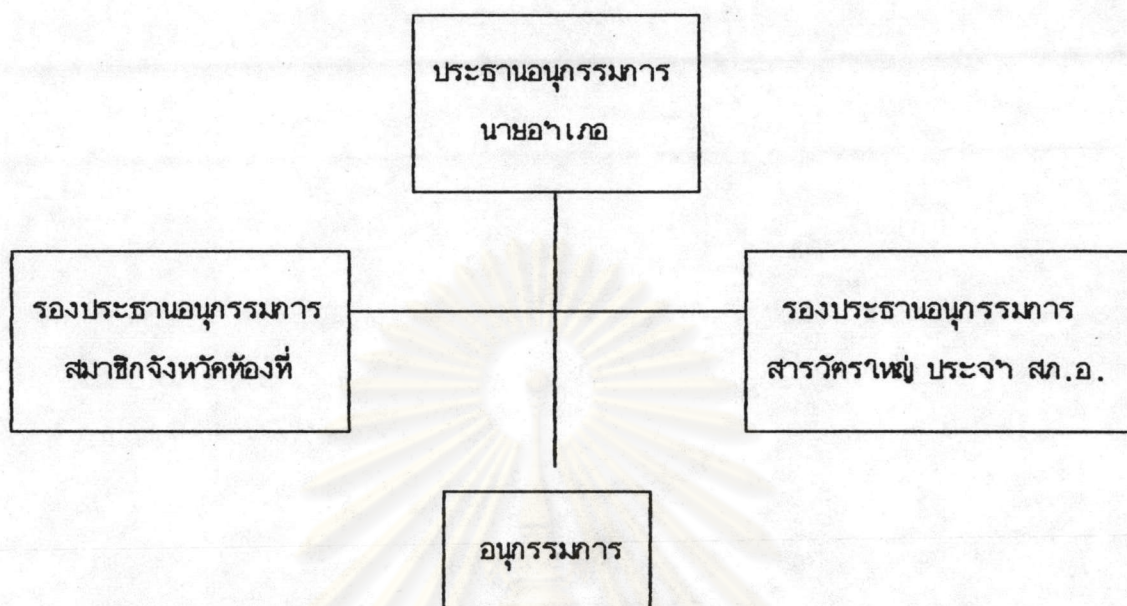


ศูนย์วิทยทรัพยากร
จุฬาลงกรณ์มหาวิทยาลัย

คณะกรรมการป้องกันอนุรักษ์ทรัพยากรป่าไม้ ประจําจังหวัดฉะเชิงเทรา²³



²³กิตติ ประทุมแก้ว, "รายงานการศึกษาเรื่องการอนุรักษ์ป่าสงวนแห่งชาติ
ศึกษาเฉพาะกรณีป่าแควระบม-สีดัด อําเภอสนาบชัยเขต จังหวัดฉะเชิงเทรา," หน้า 35.

คณะกรรมการทรัพยากรป่าไม้ ประจำอำเภอ²⁴

- ปลัดอำเภอ (ฝ่ายป้องกัน)
- ปลัดอำเภอ (ฝ่ายปกครอง)
- เจ้าพนักงานที่ดินอำเภอ
- ผู้แทนของหน่วยทหารหรือตำรวจในพื้นที่ (ถ้ามี)
- เกษตรอำเภอ
- กำนันท้องที่
- ป่าไม้อำเภอ อนุกรรมการและเลขานุการ

2. หน่วยป้องกันรักษาป่า จากสภาพป่าแควระบบ-สียัด ในระยะที่ผ่านมากถูกบุกรุกทำลายจนทำให้พื้นที่ป่าลดลง เป็นอันมากดังนั้น หน่วยงานต่างๆ ของกรมป่าไม้จึงได้ให้ความสนใจและตั้งหน่วยปฏิบัติการที่จะป้องกันปราบปรามการบุกรุกทำลายป่า โดยได้มีการจัดตั้งหน่วยป้องกันรักษาป่า 4 หน่วย และศูนย์เฉพาะกิจป้องกันปราบปรามการบุกรุกทำลายป่า (ศศป.) ขึ้น 1 หน่วยในเขตพื้นที่ป่าจังหวัดฉะเชิงเทรา

3. กำนัน ผู้ใหญ่บ้าน ซึ่งได้รับการแต่งตั้งตามประกาศกระทรวง เกษตรและสหกรณ์ให้เป็นเจ้าหน้าที่ตามพระราชบัญญัติป่าไม้, พระราชบัญญัติป่าสงวนแห่งชาติ และพระราชบัญญัติสงวนและคุ้มครองสัตว์ป่า

²⁴เรื่องเดียวกัน, หน้า 35.

อย่างไรก็ดีตั้งแต่ประกาศให้ป่าแควระบบ-สียัค เป็นป่าสงวนเพื่อสร้างแนวปกป้องการบุกรุกถึงวันนี้เหลือสภาพป่าจริงว เพียงหม่อมตรงกลาง ซึ่งคนยังบุกรุกเข้าบานถึงเท่านั้น จากภาพถ่ายทางอากาศ และภาพถ่ายดาวเทียม พบว่า พื้นที่ป่าโดยเฉพะป่าแควระบบ-สียัค ซึ่งเป็นป่าใหญ่แห่งเดียวในจังหวัดฉะเชิงเทราที่มีอัตราการลดลงอย่างรวดเร็ว²⁵ และมีพื้นที่คงเหลือในปี พ.ศ.2531 เพียง 790,933 ไร่ ในปีล่าสุดแห่งการสำรวจซึ่งดูได้จากตารางข้างล่างนี้

ปี พ.ศ.	ข้อมูลจากภาพถ่ายทางอากาศและภาพถ่ายดาวเทียม		พื้นที่ป่าไม้เมื่อเปรียบ กับพื้นที่ทั้งจังหวัด (5,351 กม. ²)
	พื้นที่ป่าเป็นตารางกิโลเมตร	พื้นที่ป่าเป็นไร่	
พ.ศ. 2504	2,870	1,793,750	53.63%
พ.ศ. 2512	2,805	1,753,125	52.42%
พ.ศ. 2531	1,265	790,938	23.65%

เมื่อดูจำนวนเปอร์เซ็นต์ของพื้นที่ป่าต่อพื้นที่ทั้งจังหวัดจะเห็นว่ามีการลดลงอย่างรวดเร็ว ปัจจุบันนี้เหลือพื้นที่ป่าไม้เพียงครึ่งหนึ่งของพื้นที่ทั้งหมดที่เคยมีมา ตั้งแต่ปี พ.ศ.2512 เป็นต้นมา มีการบุกรุกทำลายพื้นที่ป่าสงวนเพิ่มมากขึ้นเรื่อยมา

จากการลดลงของพื้นที่ป่าไม้ของประเทศอย่างรวดเร็วในช่วงปี พ.ศ.2504-2531 นี้เองเป็นเหตุให้รัฐบาลหันมาให้ความสนใจกับนโยบายปลูกป่าเพิ่มขึ้น อย่างไรก็ตาม การปลูกป่าของกรมป่าไม้เองกระหน่ำมานานนับแต่ปี พ.ศ.2449 เป็นต้นมา แต่คราจนถึงปัจจุบันในปี พ.ศ. พ.ศ. 2531 ก็สามารถปลูกได้เพียง 4 ล้านไร่เท่านั้น ดังนั้นรัฐบาลจึงให้ความสำคัญต่อก่อนนโยบายการตั้งภาคเอกชนเข้ามามีส่วนร่วมในการปลูกป่าเพิ่มขึ้นนับแต่ปี พ.ศ.2522 ที่กระทรวงเกษตรและสหกรณ์ได้ออกระเบียบ ว่าด้วยการอนุญาตให้ทำการปลูกสร้างสวนป่าในเขตป่าสงวนแห่งชาติ

²⁵เรื่องเดียวกัน, หน้า 28.

และในปี พ.ศ.2526 มีมติคณะรัฐมนตรีให้ความสนับสนุนด้านการปลูกป่าภาคเอกชน และจัดตั้งสำนักงานส่งเสริมการปลูกป่าภาคเอกชนขึ้นในปี พ.ศ.2529

ภาคเอกชนที่ได้ยื่นเรื่องขอรับการส่งเสริมการลงทุน จากสำนักงานคณะกรรมการส่งเสริมการลงทุน (B.O.I.) และเข้ามาอยู่ในนโยบายการปลูกป่าภาคเอกชนดังกล่าว ซึ่งมีปัญหาเป็นที่ทราบกันโดยทั่วไปในนามของบริษัทสวนป่ากิตติจำกัด ซึ่งการขอรับการส่งเสริมการลงทุนได้ปลูกป่ายูคาลิปตัสใช้ชื่อ "บริษัท สวนสยามกิตติ จำกัด" พื้นที่เป้าหมาย 200,000 ไร่ ในเขตจังหวัดฉะเชิงเทรา, ปราจีนบุรี และชลบุรี อุศุสาหกรรมต่อเนื่องคือ บ่อนโรงงานผลิตเยื่อกระดาษ

โครงการของสวนป่ากิตติ เริ่มโครงการด้วยการซื้อที่ดิน ส. 3 และ ส. 1 ซึ่งทางสวนป่ากิตติสามารถปลูกป่าได้โดยไม่ต้องขออนุญาตจากกรมป่าไม้ แต่ต่อมาเมื่อโครงการต่อเนื่องที่จะทำคือ โรงงานเยื่อกระดาษ สิ่งสำคัญที่สุดที่ต้องคำนึงถึง คือ วัตถุประสงค์ซึ่งวัตถุประสงค์นี้จะต้องมีพื่อที่จะบ่อนโรงงาน ดังนั้นโครงการปลูกป่าบนเนื้อที่มหาศาลจึงเริ่มต้นขึ้น การขออนุญาตจากกรมป่าไม้ในช่วงแรกว ตั้งแต่ปี พ.ศ.2530 สมัยพลเอกหาญ สีลานนที คารงตำแหน่งรัฐมนตรีว่าการกระทรวงเกษตรและสหกรณ์ โครงการต่างๆ ที่สวนป่ากิตติยื่นเข้ามาได้รับการตอบสนองของอนุมัติให้อย่างรวดเร็ว ทำให้พื้นที่การปลูกสวนป่ายูคาลิปตัสของสวนป่ากิตติเพิ่มขึ้นอย่างรวดเร็ว และมีเกษตรกร นำที่ดินมาขายให้กับสวนป่ากิตติมากจนกระทั่ง เจ้าหน้าที่ของสวนป่ากิตติมีไม่เพียงพอที่จะรองรับ การขยายตัวอย่างรวดเร็วทำให้นายกิตติ คาเป็นชาฎวิทย์ ประธานบริษัทเกษตร-รุ่งเรือง จำกัด ซึ่งเป็นเจ้าของโครงการสวนป่ากิตติ ต้องออกมาแถลงว่าขณะนี้พื้นที่การปลูกป่าสามารถรวบรวมได้แล้ว ประมาณ 200,000 ไร่ เพียงพอต่อการตั้งโรงงานเยื่อกระดาษแล้ว โดยตั้งเป้าที่จะเริ่มสร้างโรงงานในปี พ.ศ.2534

ในช่วงปี พ.ศ.2532 ผู้ดำรงตำแหน่งรัฐมนตรีกระทรวง เกษตรและสหกรณ์เปลี่ยนแปลงไป เป็นพลตรี สนั่น ขจรประศาสน์ ทำเห็นนโยบายการใช้ประโยชน์จากพื้นที่ป่าไม้เปลี่ยนแปลงตามไปด้วยโดยมีการออกนโยบายซึ่งเป็นแนวทางในการใช้ประโยชน์จากพื้นที่ป่าไม้ใหม่ เมื่อวันที่ 26 เมษายน พ.ศ.2532 กำหนดค่าหักกรมป่าไม้ดำเนินการกำหนด เขตการใช้ประโยชน์ในพื้นที่ป่าไม้ในเขตสัมปทานที่ขก เลิกไปเนื่องจากพระราชกำหนดแก้ไขเพิ่มเติม พระราชบัญญัติป่าไม้ พ.ศ.2484 และพ.ศ.2532 แต่ปรากฏพื้นที่ป่าสัมปทานนั้นยังคงมีสภาพสมบูรณ์จึงเห็นสมควรกำหนด

เป็นพื้นที่อนุรักษ์ในรูปของป่าไม้ชุมชน อุทยาน และให้ทางกรมป่าไม้เร่งสำรวจแบ่งพื้นที่ป่าเศรษฐกิจออกเป็น 2 ประเภท

ประเภทที่ 1 ป่าที่มีสภาพเหมาะกับการทำการเกษตร แต่มีประชาชนบุกรุกเข้าครอบครองหรือยังไม่มีก็ตาม ให้สำนักงานการปฏิรูปที่ดินเพื่อเกษตรกรรม (ส.ป.ก.) เข้าไปดำเนินการจัดสรรให้เป็นที่ดินของประชาชนโดยถูกต้องตามกฎหมาย

ประเภทที่ 2 เป็นพื้นที่ป่าที่เหลือและยังไม่มีประชาชนบุกรุก เข้าครอบครองให้ดำเนินการประกาศให้ทราบทั่วกันเพื่อให้เอกชนเช่าปลูกป่าตามหลักเกณฑ์ที่กำหนด ทั้งนี้จะต้องห้ามการตัดฟันไม้ใหญ่ในพื้นที่เช่าอย่างเด็ดขาด

จากนโยบายดังกล่าว ทำให้การขออนุญาตปลูกป่าของสวนป่ากิติในโครงการที่เคยเสนอไปหยุดชะงัก

ดังนั้นเพื่อแก้ปัญหาเฉพาะหน้าของการดำเนินการเร่งงานเมื่อกระดาษของสวนป่ากิติให้ลุ่ลงไปเค็ดคามเป้าหมาย บริษัทสวนป่ากิติจึงเร่งซื้อที่ดินจากเกษตรกร และทางบริษัทสวนป่ากิติไม่ไ้รอนจนถึงวันรับอนุญาตแต่กลับเข้าไปทำการบุกร้างถางป่าสงวนแห่งชาติไว้ก่อนเพื่อเตรียมปลูกต้นไม้คุณภาพดี

การจัดกุมและค่าเงินคตี

ในที่สุดผลจากการกระทำของบริษัทสวนป่ากิติดังกล่าว ทำให้พลตำรวจโท ประทีน สันติประภพ ผู้ช่วยอธิบดีกรมตำรวจในขณะนั้น เข้าทำการจับกุมในวันที่ 22 มกราคม พ.ศ. 2533 ในเขตป่าสงวนแห่งชาติ หมู่บ้านแควระบม-สี่ัค ตำบลท่ากระดาน อำเภอ สนามชัยเขตจังหวัดฉะเชิงเทรา โดยพลตำรวจโท ประทีน สันติประภพ ได้ตั้งข้อหาคนงานทั้งหมดที่จับได้ว่าแผ้วถางเผาป่า ทำไม้ และกระทำ-การอันเป็นเสื่อมเสีย แก่ป่าสงวนแห่งชาติ ซึ่งเป็นการกระทำความผิดที่เกินกว่า 25 ไร่ ซึ่งจะต้องได้รับโทษจำคุกตั้งแต่ 2 ถึง 5 ปี หรือปรับตั้งแต่ 2 หมื่น ถึง 1.5 แสนบาท

พื้นที่สนามชัยเขต เป็นเสมือนภาพรวมของปัญหาป่าไม้ และที่ดินทำกินของประชาชนและกรณีสวนป่ากิติ นับเป็นเหตุการณ์ที่เกิดขึ้นอันสืบเนื่องมาจากนโยบาย "ปลูกป่า ของรัฐบาล ซึ่งมีสาเหตุมาจากการตัดไม้ทำลายป่า จึงทำให้สภาพป่าของประเทศถูกทำลายลงอย่างรวดเร็ว

จากเป้าหมายที่วางไว้ว่า พื้นที่ของประเทศควรจะมีป่าไม้ปกคลุมอยู่ไม่น้อยกว่า 40 เปอร์เซ็นต์ นโยบายการแก้ปัญหาเฉพาะหน้าของรัฐบาลในขณะนี้ก็คือ "ปิดป่า" ยกเลิกสัมปทานการทำไม้ทั่วประเทศ และริเริ่มโครงการให้เอกชนเข้ามาดำเนินการ "ปลูกป่า" ทดแทน ทั้งนี้เพื่อจะได้ช่วยทำให้ประเทศมีพื้นที่ป่าไม้ได้อย่างรวดเร็วให้ระยะเวลาอันสั้น

โครงการปลูกป่า เป็นที่ประจักษ์ว่าลำพังรัฐบาลไม่สามารถทำได้โดยลำพังต้องอนุญาตให้เอกชนเข้าดำเนินการ แต่การดำเนินการของเอกชนอย่างเช่น กรณีสวนป่ากิตติ ต้องสิ้นสุดลง ซึ่งผู้เขียนมีความเห็นว่าการที่นโยบายส่งเสริมการปลูกป่า โดยเอกชนไม่สามารถบรรลุเป้าหมายได้นั้นเกิดจากสาเหตุดังนี้

1). การแก้ปัญหาของรัฐต่อการที่พื้นที่ป่าไม้ถูกทำลายลงอย่างมาก ทำให้รัฐพยายามออกนโยบายมาเพื่อรักษาสภาพป่าไม้ให้คงอยู่ หรือให้เพิ่มมากขึ้นกว่าขณะที่เป็นอยู่ จากการแก้ไข ปัญหาเฉพาะหน้าของรัฐบาลทำให้กำหนดนโยบายออกมาในลักษณะไม่มีความแน่นอน ชัดเจน และไม่มีมาตรการ ขั้นตอน การดำเนินงานรองรับอย่างต่อเนื่อง ทำให้นโยบายไม่สามารถบรรลุเป้าหมายได้

2). ความไม่แน่นอนชัดเจนของนโยบาย หรือช่องว่างบางประการของนโยบาย ทำให้ผู้ดำเนินการตามนโยบาย หรือผู้เกี่ยวข้องกับนโยบายถือเป็นช่องทางที่จะดำเนินการทำลายพื้นที่ป่าไม้เพิ่มขึ้น โดยอาศัยนโยบายดังกล่าว

3). ลักษณะของนโยบายที่เป็นการแก้ไขปัญหาเฉพาะหน้า ทำให้ขาดความต่อเนื่อง เมื่อรัฐบาลเปลี่ยนแปลง หรือผู้บริหารประเทศซึ่งคุมคนโยบายนี้เปลี่ยนแปลง นโยบายก็จะมีลักษณะผันแปรตามด้วย จะเกิดนโยบายใหม่ ๆ ขึ้นอยู่เสมอ

อย่างไรก็ตาม กรณีสวนป่ากิตตินี้ก็ถือว่ามีความพยายามหลักฐานมาก เพียงพอในการดำเนินการคดี แต่ในขณะนี้อยู่ในระหว่างการพิจารณาคดี ส่วนผลของคดีพิพาทนี้ เมื่อถึงที่สุดแล้ว จะสามารถนำตัวผู้กระทำผิดมาลงโทษได้หรือไม่ก็ตาม ย่อมถือได้ว่าเป็นกรณีที่น่าพอใจ และนับว่าเป็นบทเรียนที่มีค่าของรัฐที่จะต้องนำมาทบทวนนโยบายและเข้าให้เป็นประโยชน์ต่อไปในอนาคต

จากมาตรการทางอาญาและมาตรการทางปกครอง ตลอดจนการดำเนินงานของหน่วยงานต่าง ๆ ของรัฐ อันเป็นกลไกสำคัญในการป้องกันปราบปรามการบุกรุกทำลายพื้นที่ป่าสงวน - แห่งชาตินั้น ผู้เขียนพบว่ายังมีปัญหาและอุปสรรคอีกหลายประการในการดำเนินงาน ซึ่งในส่วน ของรัฐเองได้ตระหนักถึงปัญหาดังกล่าว จึงได้พิจารณาเห็นสมควรบัญญัติกฎหมายให้อำนาจแก่ - เจ้าพนักงานและออกนโยบายต่าง ๆ ขึ้นมาเพื่อแก้ไขปัญหพื้นที่ป่าไม้ถูกทำลาย

ดังนั้นผู้เขียนจะได้กล่าวต่อไปในบทที่ 4 ซึ่งเป็นบทวิเคราะห์ปัญหาและอุปสรรคของ
การดำเนินการป้องกันปราบปรามการบุกรุกป่าสงวนแห่งชาติต่อไป โดยนำข้อมูลของบทที่ 2
และ 3 มาวิเคราะห์



ศูนย์วิทยทรัพยากร
จุฬาลงกรณ์มหาวิทยาลัย