

การแปรของ (S) ตามตัวแปรสังคม

งานวิจัยนี้ต้องการนำตัวแปรสังคม 3 ตัวแปร คือ อายุ เพศ และการไปต่างประเทศ มาศึกษาดูว่ามีความสัมพันธ์กับการเลือกใช้รูปแปรรูปใดของพยัญชนะท้ายของคำยืมที่มาจากคำภาษาอังกฤษที่ลงท้ายด้วยเสียงเสียดแทรก - ปุ่มเหงือกหรือไม่ ในบทนี้จะเป็นการเสนอผลการวิเคราะห์ การแปรของ (S) ตามตัวแปรสังคมดังกล่าว

4.1 การแปรของ (S) ตามตัวแปรอายุ

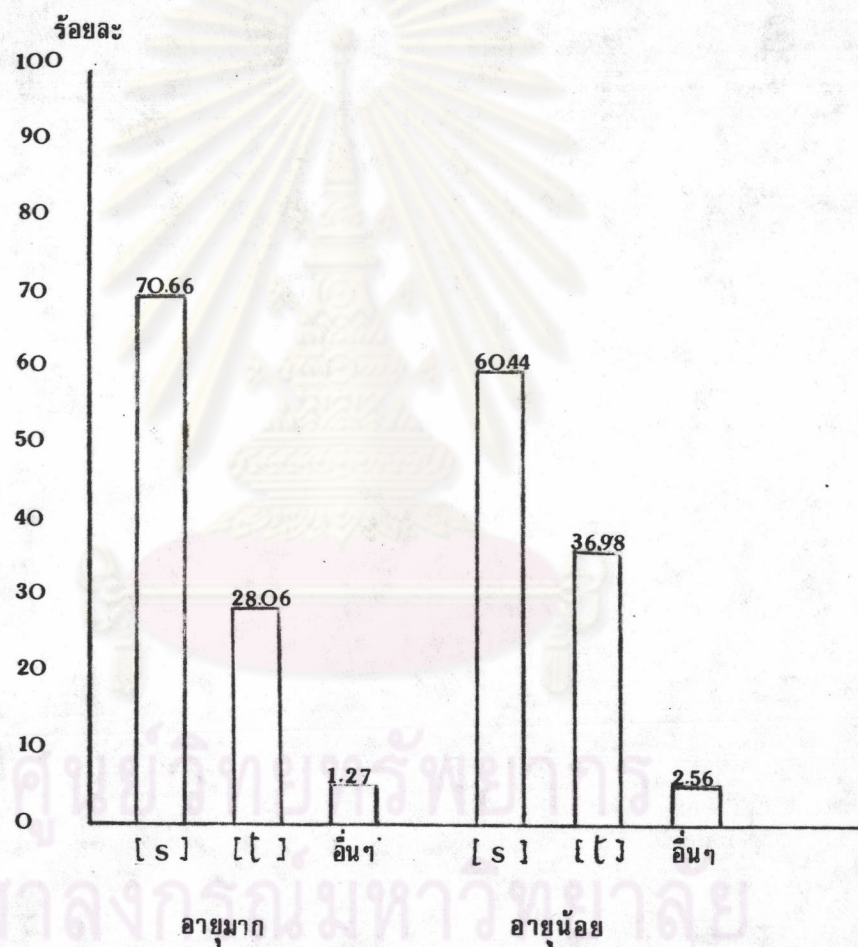
เมื่อเปรียบเทียบผู้บอกภาษาที่มีอายุมาก (50 - 60 ปี) กับที่มีอายุน้อย (25 - 30 ปี) พบว่า กลุ่มอายุมากออกเสียง (S) ซึ่งเป็นตัวแปรภาษาแทนเสียงพยัญชนะท้ายเสียดแทรก-ปุ่มเหงือก เป็นรูปแปร [S] ประมาณร้อยละ 70 เป็นรูปแปร [t] ประมาณร้อยละ 28 และเป็นรูปแปรอื่น ๆ เพียงประมาณร้อยละ 1 กลุ่มอายุน้อยออกเสียงตัวแปร (S) เป็นรูปแปร [S] ประมาณ ร้อยละ 60 เป็นรูปแปร [t] ประมาณร้อยละ 36 และเป็นรูปแปรอื่น ๆ ประมาณร้อยละ 2 จำนวน ครั้งของการออกเสียงจริง ๆ และจำนวนร้อยละแสดงไว้ในตารางที่ 6

รูปแปร ตัวแปร	S		t		อื่น ๆ		จำนวนรวม ของรูปแปร		จำนวน บุคคล
	ร้อยละ	จำนวน ครั้ง	ร้อยละ	จำนวน ครั้ง	ร้อยละ	จำนวน ครั้ง	ร้อยละ	จำนวน ครั้ง	
อายุมาก	70.66	277	28.06	110	1.27	5	100	392	49
อายุน้อย	60.44	353	36.98	216	2.56	15	100	584	73

$$X^2 = 11.2967$$

ตารางที่ 6 การแปรของ (S) ตามตัวแปรอายุ

และเพื่อให้เห็นการใช้เสียงพยัญชนะท้ายของคำยืมที่มาจากคำภาษาอังกฤษที่ลงท้ายด้วยเสียงเสียดแทรก - ปุ่มเหงือกของกลุ่มผู้บอกภาษาอายุมากและอายุน้อย ได้ขีดผู้วิจัย ได้ทำแผนภูมิแสดงกราฟแท่งของรูปแปรต่าง ๆ ตามตัวเลขในตารางที่ 6 แนวนอนแสดงรูปแปรต่าง ๆ ได้แก่ [s] [t] และอื่น ๆ แนวตั้งเป็นจำนวนร้อยละของการปรากฏของรูปแปรแต่ละรูป



แผนภูมิที่ 6 การแปรของ (S) ตามตัวแปรอายุ

ผู้วิจัยได้นำผลการคำนวณมาทดสอบหาค่าไคสแควร์ ผลลัพธ์ที่ได้กล่าวได้ว่าการใช้รูปแปร [S] ของคนอายุมากกับคนอายุน้อยต่างกันอย่างมีนัยสำคัญทางสถิติที่ระดับความเชื่อมั่น .01 ดังนั้นจึงสามารถสรุปได้ว่าข้าราชการกองทัพเรือไทยที่มีอายุระหว่าง 50 - 60 ปี มีแนวโน้มที่จะออกเสียงพยัญชนะของคำยืมที่มาจากคำภาษาอังกฤษที่ลงท้ายด้วยเสียงเสียดแทรก - ปุ่มเหงือกเป็นเสียง [S] มากกว่ากลุ่มที่มีอายุระหว่าง 25 - 30 ปี

ผลการวิเคราะห์ข้างต้นนี้ดูเหมือนไม่สนับสนุนสมมุติฐานที่ตั้งไว้ว่ากลุ่มอายุน้อยจะออกเสียงพยัญชนะท้ายดังกล่าวเป็นเสียง [S] มากกว่ากลุ่มอายุมาก แต่เรายังไม่อาจสรุปให้แน่นอนได้ว่ากลุ่มผู้ที่มีอายุน้อยหรือกลุ่มอายุมากจะออกเสียงตัวแปรภาษา (S) เป็นเสียง [S] มากกว่ากัน จนกว่าเราจะพิจารณาความถี่ในการใช้รูปแปร [S] ในกลุ่มผู้บอกภาษาที่แบ่งย่อยโดยควบคุมตัวแปรเพศ และการไปต่างประเทศในข้อ 4.2 ต่อไป

4.2 การแปรของ (S) ตามตัวแปรอายุ เมื่อจำแนกกลุ่มย่อยตามตัวแปรเพศและการไปต่างประเทศ

เมื่อควบคุมตัวแปรเพศและการไปต่างประเทศให้เท่ากันและดูการแปรของ (S) ตามตัวแปรอายุ ดังตารางที่ 7 จะเห็นความถี่ในการออกเสียงพยัญชนะท้ายของคำยืมที่มาจากคำภาษาอังกฤษที่ลงท้ายด้วยเสียงเสียดแทรก - ปุ่มเหงือกดังนี้

4.2.1 กลุ่มชายที่เคยไปต่างประเทศ

ผู้วิจัยพบว่ากลุ่มชายอายุมากที่เคยไปต่างประเทศใช้เสียง (S) เป็นรูปแปร [S] ประมาณร้อยละ 67 เป็นรูปแปร [t] ประมาณร้อยละ 31 และเป็นรูปแปรอื่น ๆ ประมาณร้อยละ 0.62

ส่วนกลุ่มชายอายุน้อยที่เคยไปต่างประเทศใช้เสียง (S) เป็นรูปแปร [S] ประมาณร้อยละ 75 เป็นรูปแปร [t] ประมาณร้อยละ 24

ผลจากการทดสอบค่าไคสแควร์พบว่ากลุ่มชายอายุมากที่เคยไปต่างประเทศและกลุ่มชายอายุน้อยที่เคยไปต่างประเทศใช้รูปแปร [S] ต่างกันอย่างไม่มีนัยสำคัญทางสถิติ ซึ่งพอจะสรุปได้ว่าในกลุ่มข้าราชการกองทัพเรือไทยชายที่เคยไปต่างประเทศ ผู้มีอายุมากออกเสียง [S] เป็นจำนวนไม่ต่างจากผู้มีอายุน้อย

4.2.2 กลุ่มหญิงที่เคยไปต่างประเทศ

ในจำนวนกลุ่มหญิงที่เคยไปต่างประเทศผู้มีอายุมากใช้เสียง (S) เป็นรูปแปร [S] ประมาณร้อยละ 87 เป็นรูปแปร [t] ประมาณร้อยละ 10 และเป็นรูปแปรอื่น ๆ ประมาณร้อยละ 1

ส่วนผู้มีอายุน้อยใช้เสียง (S) เป็นรูปแปร [S] ประมาณร้อยละ 76 เป็นรูปแปร [t] ประมาณร้อยละ 23

ผลจากการทดสอบค่าไคสแควร์พบว่ากลุ่มหญิงที่เคยไปต่างประเทศ ผู้มีอายุมากและผู้มีอายุน้อยใช้รูปแบบ [S] ต่างกันอย่างไม่มีนัยสำคัญทางสถิติ จึงสรุปได้ว่าในกลุ่มข้าราชการกองทัพเรือหญิงที่เคยไปต่างประเทศ ผู้มีอายุมากและผู้มีอายุน้อยออกเสียง [S] เป็นจำนวนไม่ต่างกัน

4.2.3 กลุ่มชายที่ไม่เคยไปต่างประเทศ

กลุ่มชายอายุมากที่ไม่เคยไปต่างประเทศใช้เสียง (S) เป็นรูปแบบ [S] ประมาณร้อยละ 68 เป็นรูปแบบ [t] ประมาณร้อยละ 29 และเป็นรูปแบบอื่นๆ ประมาณร้อยละ 1 กลุ่มชายอายุน้อยที่ไม่เคยไปต่างประเทศใช้เสียง (S) เป็นรูปแบบ [S] ประมาณร้อยละ 48 เป็นรูปแบบ [t] ประมาณร้อยละ 46 และเป็นรูปแบบอื่น ๆ ประมาณร้อยละ 4

ผลจากการทดสอบค่าไคสแควร์พบว่ากลุ่มชายที่ไม่เคยไปต่างประเทศผู้มีอายุมากและผู้มีอายุน้อย ใช้รูปแบบ [S] ต่างกันอย่างมีนัยสำคัญทางสถิติที่ระดับความเชื่อมั่น .01 จึงสรุปได้ว่าในกลุ่มข้าราชการกองทัพเรือไทยชายที่ไม่เคยไปต่างประเทศ ผู้ที่มีอายุมากออกเสียง [S] มากกว่าผู้ที่มีอายุน้อย

4.2.4 กลุ่มหญิงที่ไม่เคยไปต่างประเทศ

กลุ่มหญิงอายุมากที่ไม่เคยไปต่างประเทศใช้เสียง (S) เป็นรูปแบบ [S] ประมาณร้อยละ 68 เป็นรูปแบบ [t] ประมาณร้อยละ 30 และเป็นรูปแบบอื่นๆ ประมาณร้อยละ 1 กลุ่มหญิงอายุน้อยที่ไม่เคยไปต่างประเทศใช้เสียง (S) เป็นรูปแบบ [S] ประมาณร้อยละ 59 เป็นรูปแบบ [t] ประมาณร้อยละ 38 และเป็นรูปแบบอื่น ๆ ประมาณร้อยละ 2

ผลจากการทดสอบค่าไคสแควร์พบว่ากลุ่มหญิงที่ไม่เคยไปต่างประเทศ ผู้มีอายุมากและผู้มีอายุน้อย ใช้รูปแบบ [S] ต่างกันอย่างไม่มีนัยสำคัญทางสถิติ จึงสรุปได้ว่าในกลุ่มข้าราชการกองทัพเรือหญิงที่ไม่เคยไปต่างประเทศ ผู้มีอายุมากและน้อยใช้เสียง [S] เป็นจำนวนไม่ต่างกัน

ศูนย์วิจัยทางภาษาศาสตร์
จุฬาลงกรณ์มหาวิทยาลัย

ตัวแปร	ไปต่างประเทศ								ไม่ไปต่างประเทศ							
	ชาย				หญิง				ชาย				หญิง			
	อายุมาก		อายุน้อย		อายุมาก		อายุน้อย		อายุมาก		อายุน้อย		อายุมาก		อายุน้อย	
ตัวเลข	ร้อยละ	จำนวน ครั้ง	ร้อยละ	จำนวน ครั้ง	ร้อยละ	จำนวน ครั้ง	ร้อยละ	จำนวน ครั้ง	ร้อยละ	จำนวน ครั้ง	ร้อยละ	จำนวน ครั้ง	ร้อยละ	จำนวน ครั้ง	ร้อยละ	จำนวน ครั้ง
S	67.50	108	75.96	79	87.50	49	76.25	61	68.26	71	48.70	113	68.05	49	59.52	100
T	31.87	51	24.03	25	10.71	6	23.75	19	29.80	31	46.55	108	30.55	22	38.09	64
อื่น ๆ	0.62	1	-	-	1.78	1	-	-	1.92	2	4.74	11	1.38	1	2.38	4
รวมตัวเลข	100	160	100	104	100	56	100	80	100	104	100	232	100	72	100	168

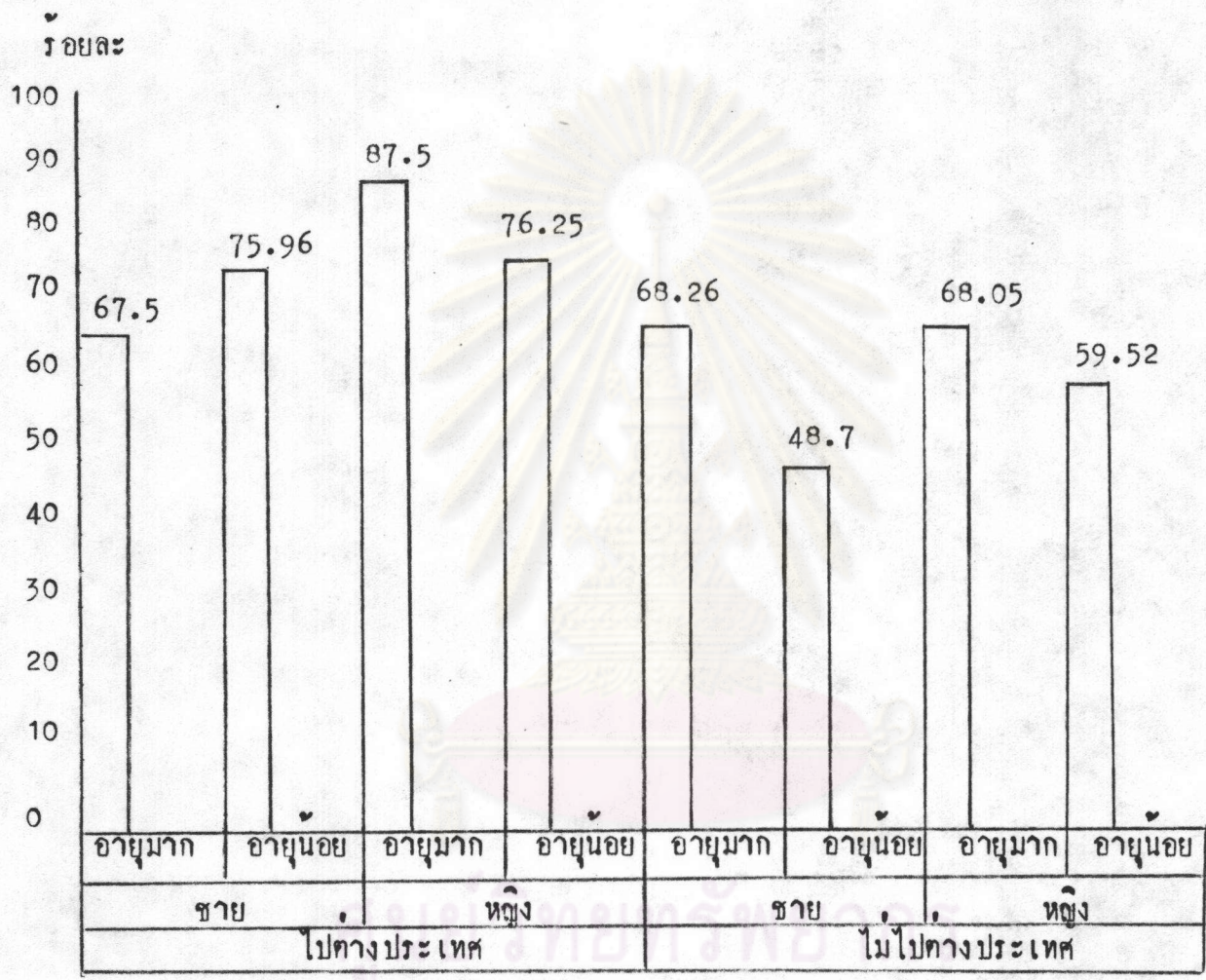
ตารางที่ 7 การแปรของ (S) ตามตัวแปรอายุ เมื่อจำแนกกลุ่มย่อยตามเพศ การไปต่างประเทศ

จุฬาลงกรณ์มหาวิทยาลัย

เพื่อให้เห็นความต่างของการใช้รูปแปร [S] ตามตัวแปรอายุในแต่ละกลุ่มได้ชัดเจนขึ้น ผู้วิจัยได้จัดทำแผนภูมิที่ 7 แสดงกราฟแท่งเฉพาะรูปแปร [S] ของแต่ละกลุ่มมาเปรียบเทียบกันตามตัวเลขในตารางที่ 7 แนวนอนแสดงรูปแปร [S] ที่ได้ควบคุมตัวแปรเพศและการไปต่างประเทศไว้แล้ว แนวตั้งเป็นจำนวนร้อยละของการปรากฏของรูปแปร [S] จะสังเกตได้ว่ารูปแปร [t] ไม่ได้นำมาแสดงไว้ ณ. ที่นี้ เพราะเรามุ่งสนใจไปที่รูปแปร [S] จึงแสดงแต่ความถี่ของ [S]



ศูนย์วิทยทรัพยากร
จุฬาลงกรณ์มหาวิทยาลัย



แผนภูมิที่ 7 การปรากฏของรูปแปร [S] ตามตัวแปรอายุ เมื่อจำแนกกลุ่มย่อยตามเพศ การไปต่างประเทศ

เมื่อคู่ตัวแปรอายุโดยไม่ควบคุมตัวแปรอื่นตามตารางและแผนภูมิที่ 6 จะเห็นว่าอายุมีความสัมพันธ์กับการใช้เสียง [S] กลุ่มอายุมากใช้เสียง [S] มากกว่ากลุ่มอายุน้อย แต่เมื่อควบคุมตัวแปรเพศและการไปต่างประเทศ ตามตารางและแผนภูมิที่ 7 กลับพบว่าในกลุ่มผู้ชายที่ไม่เคยไปต่างประเทศ ผู้มีอายุมากมีความถี่ในการออกเสียง [S] สูงกว่าผู้มีอายุน้อย กลุ่มอื่น ๆ ที่เหลือเมื่อเทียบกันแล้วไม่มีความต่างในความถี่ของการออกเสียง [S] แสดงว่าตัวแปรอายุไม่มีความสัมพันธ์กับการเลือกใช้เสียง [S] ในพยัญชนะท้ายของคำยืมที่มาจากคำภาษาอังกฤษที่ลงท้ายด้วยเสียงเสียดแทรก - ปุ่มเหงือก ยกเว้นในกลุ่มผู้ชายที่ไม่เคยไปต่างประเทศ ทั้งนี้อาจเป็นเพราะกลุ่มชายอายุน้อยที่ไม่เคยไปต่างประเทศไม่มีใครสนใจการเลียนเสียงในคำยืมให้เหมือนเจ้าของภาษาอังกฤษ เพราะร้อยละที่ใช้รูปแปร [S] ก็ต่ำที่สุดเมื่อเทียบกับกลุ่มอื่น ๆ

ในตารางและแผนภูมิที่ 6 ค่าทางสถิติแสดงชัดว่าคนอายุมากมีแนวโน้มใช้รูปแปร [S] มากกว่าคนอายุน้อย ที่ผลออกมาด้านกับผลเมื่อได้ควบคุมตัวแปรในตารางและแผนภูมิที่ 7 คงเป็นเพราะตัวเลขในกลุ่มชายไม่ไปต่างประเทศ ดึงให้ค่าในตารางและแผนภูมิที่ 6 ออกมาเช่นนั้น

สมมุติฐานที่ตั้งไว้ว่ากลุ่มคนอายุน้อยจะใช้เสียงพยัญชนะท้ายของคำยืมที่มาจากคำภาษาอังกฤษที่ลงท้ายด้วยเสียงเสียดแทรก - ปุ่มเหงือกเป็นเสียง [S] มากกว่ากลุ่มคนอายุมากจึงไม่เป็นไปตามที่คาดไว้ ข้อสรุปที่ว่าตัวแปรอายุมีความสัมพันธ์กับการใช้เสียง [S] เห็นได้เฉพาะในกลุ่มชายที่ไม่เคยไปต่างประเทศโดยผู้มีอายุมากมีความถี่ในการออกเสียง [S] สูงกว่า

4.3 การแปรของ (S) ตามตัวแปรเพศ

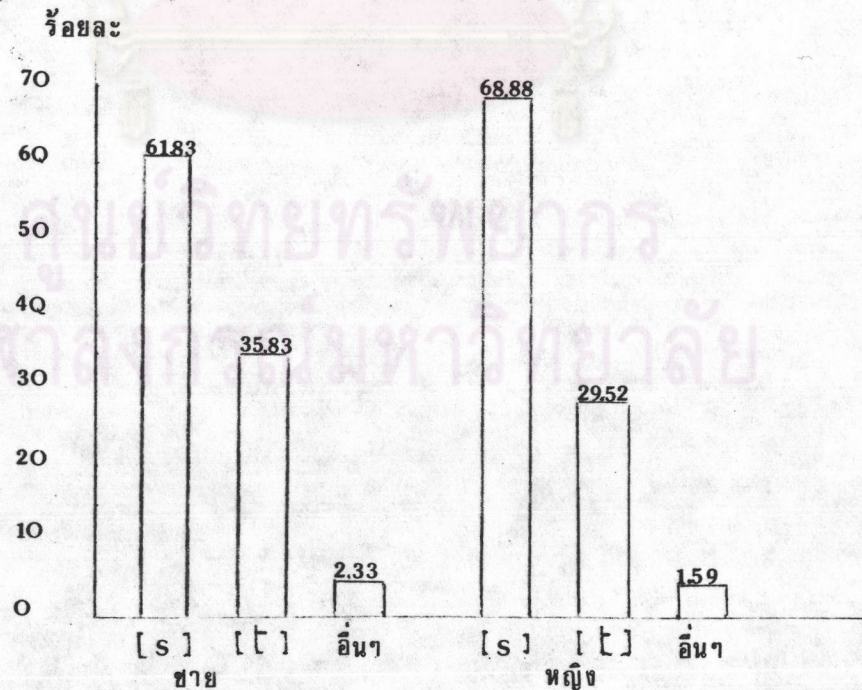
เมื่อเปรียบเทียบผู้บอกภาษาเพศชายกับผู้บอกภาษาเพศหญิง พบว่าผู้บอกภาษาเพศชายออกเสียง (S) ซึ่งเป็นตัวแปรภาษาแทนเสียงพยัญชนะท้ายเสียดแทรก - ปุ่มเหงือก เป็นรูปแปร [S] ประมาณร้อยละ 61 เป็นรูปแปร [t] ประมาณร้อยละ 35 และเป็นรูปแปรอื่น ๆ ประมาณร้อยละ 2 ผู้บอกภาษาเพศหญิงออกเสียง (S) เป็นรูปแปร [S] ประมาณร้อยละ 68 เป็นรูปแปร [t] ประมาณร้อยละ 29 และเป็นรูปแปรอื่น ๆ ประมาณร้อยละ 1 จำนวนครั้งของการออกเสียงจริง ๆ และจำนวนร้อยละแสดงไว้ในตารางที่ 8

รูปแปร ตัวแปร	S		t		อื่นๆ		จำนวนรวม ของรูปแปร		จำนวน บุคคล
	ร้อยละ	จำนวน ครั้ง	ร้อยละ	จำนวน ครั้ง	ร้อยละ	จำนวน ครั้ง	ร้อยละ	จำนวน ครั้ง	
ชาย	61.83	371	35.83	215	2.33	14	100	600	75
หญิง	68.88	259	29.52	111	1.59	6	100	376	47

$$X^2 = 5.1481$$

ตารางที่ 8 การแปรของ (S) ตามตัวแปรเพศ

และเพื่อให้เห็นการใช้เสียงพยัญชนะท้ายของคำยืมที่มาจากคำภาษาอังกฤษที่ลงท้ายด้วยเสียงเสียดแทรก - ปุ่มเหงือก ของกลุ่มผู้บอกภาษาเพศชายและเพศหญิง ได้ชัดเจนยิ่งขึ้น ผู้วิจัยได้ทำแผนภูมิเป็นกราฟแท่งแสดงการปรากฏของรูปแปรตามตัวเลขในตารางที่ 8 แนวนอนแสดงรูปแปรต่าง ๆ ได้แก่ [s] [t] และอื่น ๆ แนวตั้งเป็นจำนวนร้อยละของการปรากฏของรูปแปรแต่ละรูป



แผนภูมิที่ 8 การแปรของ (S) ตามตัวแปรเพศ

เมื่อนำผลการคำนวณมาทดสอบค่าไคสแควร์ ผลลัพธ์ที่ได้กล่าวได้ว่าการใช้รูปแปร [S] ของเพศชายและเพศหญิงแตกต่างกันอย่างไม่มีนัยสำคัญทางสถิติ ดังนั้นจึงสามารถสรุปได้ว่าข้าราชการกองทัพเรือไทยทั้งเพศชายและเพศหญิงมีแนวโน้มในการใช้เสียง [S] ในคำยืมภาษาอังกฤษเป็นจำนวนไม่ต่างกัน

ผลการวิเคราะห์ข้างต้นนี้ดูเหมือนไม่สนับสนุนสมมุติฐานที่ตั้งไว้ว่าเพศหญิงจะออกเสียง [S] ในคำยืมภาษาอังกฤษเป็นจำนวนมากกว่าเพศชาย ซึ่งเรายังไม่สามารถสรุปได้แน่นอนว่าเพศหญิง และเพศชายจะออกเสียง [S] ในคำดังกล่าวเป็นจำนวนไม่ต่างกัน จนกว่าจะพิจารณาจากความถี่ในการใช้รูปแปร [S] ในกลุ่มผู้บอกภาษาที่แบ่งย่อยโดยควบคุมตัวแปร อายุ และการไปต่างประเทศในข้อ 4.4 ต่อไป

4.4 การแปรของ (S) ตามตัวแปรเพศ เมื่อจำแนกกลุ่มย่อยตามอายุและการไปต่างประเทศ

เมื่อควบคุมตัวแปรอายุและการไปต่างประเทศให้เท่ากันและดูการแปรของ (S) ตามตัวแปรเพศดังตารางที่ 9 จะเห็นรายละเอียดดังนี้

4.4.1 กลุ่มผู้มีอายุมากที่เคยไปต่างประเทศ

กลุ่มชายอายุมากที่เคยไปต่างประเทศใช้เสียง (S) เป็นรูปแปร [S] ประมาณร้อยละ 67 เป็นรูปแปร [t] ประมาณร้อยละ 31 เป็นรูปแปรอื่น ๆ ประมาณร้อยละ 0.62

กลุ่มหญิงอายุมากที่เคยไปต่างประเทศออกเสียง (S) เป็นรูปแปร [S] ประมาณร้อยละ 87 เป็นรูปแปร [t] ประมาณร้อยละ 10 เป็นรูปแปรอื่น ๆ ประมาณร้อยละ 1

ผลจากการทดสอบค่าไคสแควร์พบว่ากลุ่มชายอายุมากที่เคยไปต่างประเทศและกลุ่มหญิงอายุมากที่เคยไปต่างประเทศ ใช้รูปแปร [S] ต่างกันอย่างมีนัยสำคัญทางสถิติที่ระดับความเชื่อมั่น .01 ซึ่งพอจะสรุปได้ว่าข้าราชการกองทัพเรือกลุ่มที่มีอายุมากและเคยไปต่างประเทศ ผู้หญิงมีแนวโน้มจะออกเสียงพยัญชนะท้ายเสียงคแทรก - ปุ่มเหงือกในคำยืมภาษาอังกฤษเป็นเสียง [S] มากกว่าผู้ชาย

4.4.2 กลุ่มผู้มีอายุน้อยที่เคยไปต่างประเทศ

กลุ่มชายอายุน้อยที่เคยไปต่างประเทศใช้เสียง (S) เป็นรูปแปร [S] ประมาณร้อยละ 75 เป็นรูปแปร [t] ประมาณร้อยละ 24

กลุ่มหญิงอายุน้อยที่เคยไปต่างประเทศใช้เสียง (S) เป็นรูปแปร [S] ประมาณร้อยละ 76 เป็นรูปแปร [t] ประมาณร้อยละ 23

ผลจากการทดสอบค่าไคสแควร์พบว่ากลุ่มที่มีอายุน้อยและเคยไปต่างประเทศทั้งผู้ชายและผู้หญิง ใช้รูปแปร [S] ต่างกันอย่างไม่มีนัยสำคัญทางสถิติ ซึ่งพอจะสรุปได้ว่าข้าราชการกองทัพเรือกลุ่มอายุน้อยที่เคยไปต่างประเทศ ผู้ชายและผู้หญิงออกเสียง [S] ในจำนวนไม่ต่างกัน

4.4.3 กลุ่มผู้สูงอายุมากที่ไม่เคยไปต่างประเทศ

กลุ่มชายอายุมากที่ไม่เคยไปต่างประเทศใช้เสียง (S) เป็นรูปแปร [S] ประมาณร้อยละ 68 เป็นรูปแปร [t] ประมาณร้อยละ 29 เป็นรูปแปรอื่น ๆ ประมาณร้อยละ 1
 กลุ่มหญิงอายุมากที่ไม่เคยไปต่างประเทศใช้เสียง (S) เป็นรูปแปร [S] ประมาณร้อยละ 68 เป็นรูปแปร [t] ประมาณร้อยละ 30 เป็นรูปแปรอื่น ๆ ประมาณร้อยละ 1
 ผลจากการทดสอบค่าไคสแควร์พบว่ากลุ่มอายุมากที่ไม่เคยไปต่างประเทศทั้งผู้
 หญิงและผู้ชายใช้รูปแปร [S] ต่างกันอย่างไม่มีนัยสำคัญทางสถิติ ซึ่งพอจะสรุปได้ว่าข้าราชการกอง
 ทပ်เรือกลุ่มที่มีอายุมากและไม่เคยไปต่างประเทศ ผู้ชายและผู้หญิงออกเสียง [S] ในคำยืมภาษา
 อังกฤษไม่ต่างกัน

4.4.4 กลุ่มผู้อายุน้อยที่ไม่เคยไปต่างประเทศ

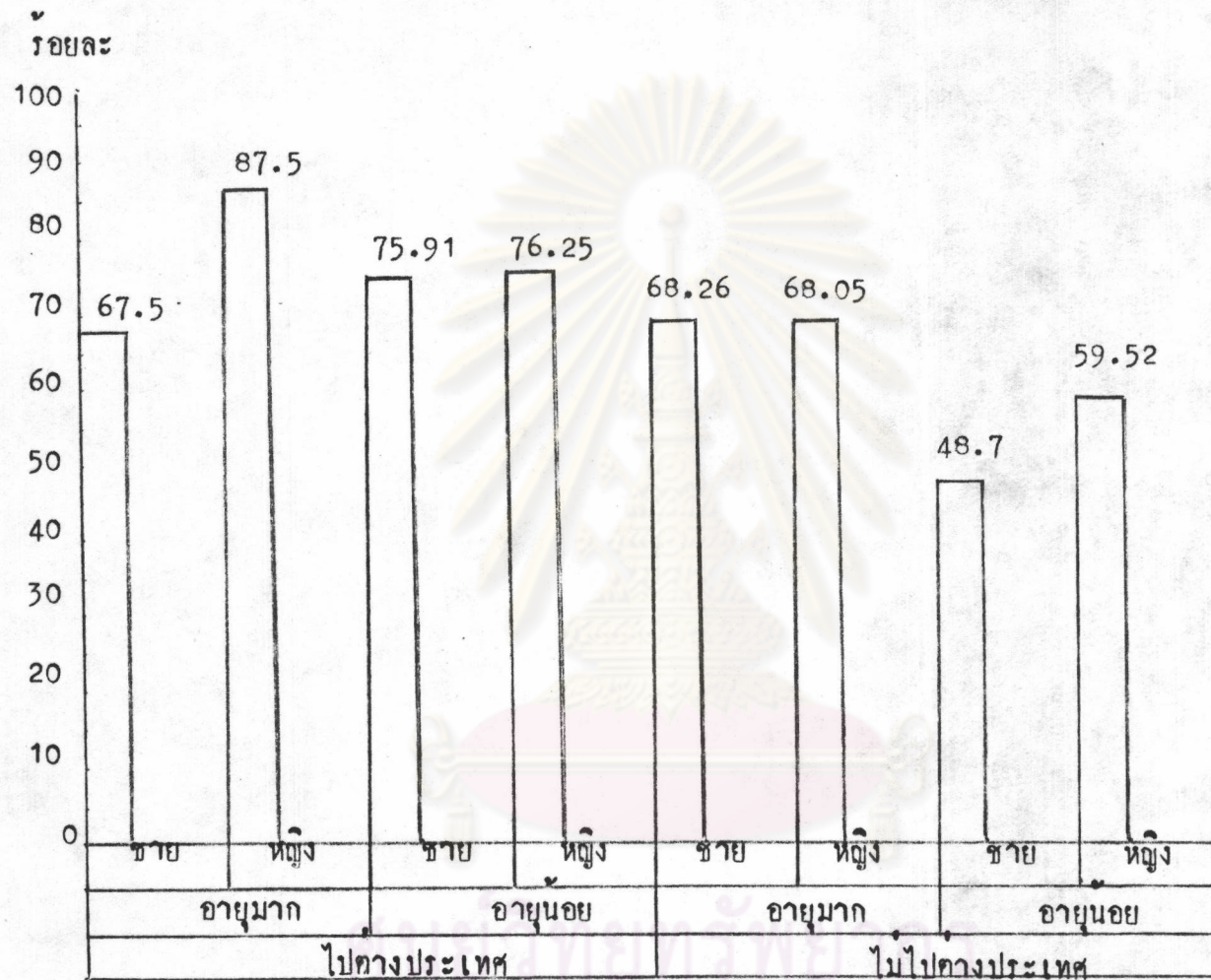
กลุ่มชายอายุน้อยที่ไม่เคยไปต่างประเทศใช้เสียง (S) เป็นรูปแปร [S] ประมาณร้อยละ 48 เป็นรูปแปร [t] ประมาณร้อยละ 46 เป็นรูปแปรอื่น ๆ ประมาณร้อยละ 4
 กลุ่มหญิงอายุน้อยที่ไม่เคยไปต่างประเทศใช้เสียง (S) เป็นรูปแปร [S] ประมาณร้อยละ 59 เป็นรูปแปร [t] ประมาณร้อยละ 38 เป็นรูปแปรอื่น ๆ ประมาณร้อยละ 2
 ผลจากการทดสอบค่าไคสแควร์พบว่ากลุ่มอายุน้อยที่ไม่เคยไปต่างประเทศทั้งผู้
 ชายและผู้หญิง ใช้รูปแปร [S] แตกต่างกันอย่างไม่มีนัยสำคัญทางสถิติ พอจะสรุปได้ว่าข้าราชการ
 กองทัพเรือไทยซึ่งมีอายุน้อยและไม่เคยไปต่างประเทศ ผู้ชายและผู้หญิงออกเสียง [S] เป็นจำนวน
 ไม่ต่างกัน

ศูนย์วิทยทรัพยากร
 จุฬาลงกรณ์มหาวิทยาลัย

ตัวแปร	ไปต่างประเทศ								ไม่ไปต่างประเทศ							
	อายุมาก				อายุน้อย				อายุมาก				อายุน้อย			
	ชาย		หญิง		ชาย		หญิง		ชาย		หญิง		ชาย		หญิง	
ตัวเลข	ร้อยละ	จำนวน	ร้อยละ	จำนวน	ร้อยละ	จำนวน	ร้อยละ	จำนวน	ร้อยละ	จำนวน	ร้อยละ	จำนวน	ร้อยละ	จำนวน	ร้อยละ	จำนวน
S	67.50	108	87.50	49	75.91	79	76.25	61	68.26	71	68.05	49	48.70	113	59.52	100
T	31.87	51	10.71	6	24.03	25	23.75	19	29.80	31	30.55	22	46.55	108	38.09	64
อื่น ๆ	0.62	1	1.78	1	-	-	-	-	1.92	2	1.38	1	4.74	11	2.38	4
รวมตัวเลข	100	160	100	56	100	104	100	80	100	104	100	72	100	232	100	168

ตารางที่ 9 การแปรของ (S) ตามตัวแปรเพศ เมื่อจำแนกกลุ่มย่อยตามอายุ การไปต่างประเทศ

จุฬาลงกรณ์มหาวิทยาลัย



แผนภูมิที่ 9 การปรากฏของรูปแปร [S] ตามตัวแปรเพศ เมื่อจำแนกกลุ่มย่อยตามอายุ การไปต่างประเทศ

ผลการวิเคราะห์ข้อมูลที่แสดงในตารางและแผนภูมิที่ 8 ชี้ให้เห็นว่าโดยทั่วไปเพศไม่มีความสัมพันธ์กับการใช้รูปแปร [S] แต่เมื่อควบคุมตัวแปรอายุและการไปต่างประเทศ โดยการจำแนกกลุ่มให้ย่อยลงไปเป็น 8 กลุ่มแล้วพบว่าในกลุ่มคนอายุมากที่สุดที่เคยไปต่างประเทศ ผู้หญิงจะใช้รูปแปร [S] สูงกว่าผู้ชายและความแตกต่างมีนัยสำคัญทางสถิติ กลุ่มอื่น ๆ ที่เหลือ 3 คู่ คือ กลุ่มอายุน้อยที่เคยไปต่างประเทศ กลุ่มอายุมากที่สุดที่ไม่เคยไปต่างประเทศ และกลุ่มอายุน้อยที่ไม่เคยไปต่างประเทศ กลุ่มที่เหลือดังกล่าวนี้ใช้รูปแปร [S] ไม่ต่างกัน

การที่กลุ่มผู้หญิงอายุมากที่สุดที่เคยไปต่างประเทศใช้เสียง [S] มากกว่ากลุ่มชายอายุมากที่สุดที่เคยไปต่างประเทศนั้น เป็นไปตามสมมติฐานที่ตั้งไว้ว่าเพศหญิงจะออกเสียง [S] มากกว่าเพศชาย เข้าใจว่ากลุ่มหญิงอายุมากที่สุดที่เคยไปต่างประเทศคงจะมีค่านิยมในการเลียนเสียงคำยืมให้เหมือนเจ้าของภาษาอังกฤษมากกว่ากลุ่มชายอายุมากที่สุดที่เคยไปต่างประเทศ นอกจากนั้นในกลุ่มหญิงอายุมากที่สุดที่เคยไปต่างประเทศ ส่วนมากเป็นอาจารย์ที่จบการศึกษาด้านภาษามากกว่าครึ่งหนึ่งของกลุ่ม จึงทำให้ผลการใช้ภาษาของกลุ่มนี้ออกเสียงในคำยืมเป็นเสียง [S] มากกว่าเสียงอื่น เนื่องจากมีความระวังมากกว่า

ข้อสรุปที่ว่าตัวแปรเพศมีความสัมพันธ์กับการใช้รูปแปร [S] เห็นได้เฉพาะในกลุ่มข้าราชการกองทัพเรือที่มีอายุมากและเคยไปต่างประเทศ โดยกลุ่มหญิงใช้เสียง [S] มากกว่ากลุ่มชาย

4.5 การแปรของ (S) ตามตัวแปรการไปต่างประเทศ

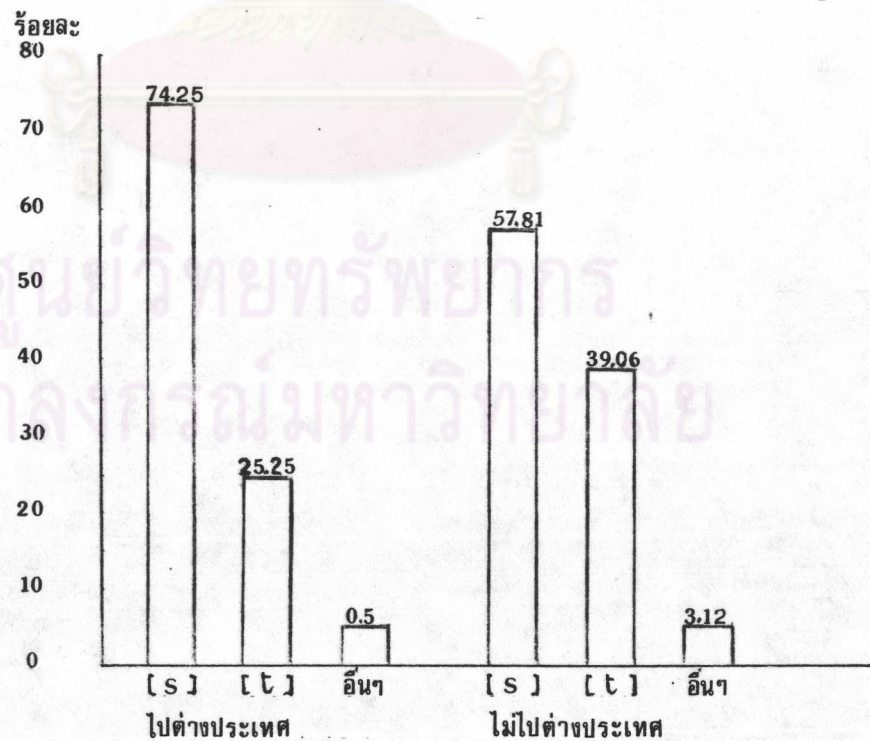
จากการเปรียบเทียบข้าราชการกองทัพเรือที่เคยไปต่างประเทศและที่ไม่เคยไปต่างประเทศพบว่ากลุ่มไปต่างประเทศออกเสียง (S) ซึ่งเป็นตัวแปรภาษาแทนเสียงพยัญชนะท้ายเสียงดแทรก - ปุ่มเหงือก เป็นรูปแปร [S] ประมาณร้อยละ 74 เป็นรูปแปร [t] ประมาณร้อยละ 25 และเป็นรูปแปรอื่น ๆ ประมาณร้อยละ 0.5 กลุ่มผู้บอกภาษาที่ไม่ไปต่างประเทศออกเสียงตัวแปร (S) เป็นรูปแปร [S] ประมาณร้อยละ 57 เป็นรูปแปร [t] ประมาณร้อยละ 39 เป็นรูปแปรอื่น ๆ ประมาณร้อยละ 3 จำนวนครั้งของการออกเสียงจริง ๆ และจำนวนร้อยละแสดงไว้ใน ตารางที่ 10

รูปแปร ตัวแปร	S		t		อื่น ๆ		จำนวนรวม ของรูปแปร		จำนวน บุคคล
	ร้อยละ	จำนวน ครั้ง	ร้อยละ	จำนวน ครั้ง	ร้อยละ	จำนวน ครั้ง	ร้อยละ	จำนวน ครั้ง	
ไปต่างประเทศ	74.25	297	25.25	101	0.5	2	100	400	50
ไม่ไปต่าง ประเทศ	57.81	333	39.06	225	3.12	18	100	576	72

$$X^2 = 31.1481$$

ตารางที่ 10 การแปรของ (S) ตามตัวแปรการไปต่างประเทศ

และเพื่อให้เห็นการใช้เสียงพยัญชนะท้ายเสียงดแทรก - ปุ่มเหงือกในคำยืมภาษาอังกฤษของกลุ่มผู้บอกภาษาที่เคยไปต่างประเทศ และกลุ่มผู้บอกภาษาที่ไม่เคยไปต่างประเทศได้ชัดเจน งานวิจัยนี้ได้ทำแผนภูมิแสดงกราฟแท่งของรูปแปรต่าง ๆ ตามตัวเลขในตารางที่ 10 แนวนอนแสดงรูปแปรต่าง ๆ ได้แก่ [S] [t] และอื่น ๆ แนวตั้งเป็นจำนวนร้อยละของการปรากฏของรูปแปรแต่ละรูป



แผนภูมิที่ 10 การแปรของ (S) ตามตัวแปรการไปต่างประเทศ

ผู้วิจัยได้นำผลการคำนวณมาทดสอบค่าไคสแควร์ ผลลัพธ์ที่ได้ทำให้กล่าวได้ว่า การใช้รูปแปด [S] ของผู้ที่เคยไปต่างประเทศและผู้ที่ไม่เคยไปต่างประเทศ ต่างกันอย่างมีนัยสำคัญทางสถิติที่ระดับความเชื่อมั่น .01 จึงสามารถสรุปได้ว่าข้าราชการกองทัพเรือไทยที่เคยไปศึกษาต่างประเทศมีแนวโน้มจะออกเสียงพยัญชนะท้ายเสียงดแทรก - ปุ่มเหงือกในคำยืมภาษาอังกฤษเป็นเสียง [S] มากกว่ากลุ่มที่ไม่เคยไปศึกษาต่างประเทศ

ผลการวิเคราะห์ข้างต้นนี้ดูเหมือนจะสนับสนุนสมมุติฐานที่ตั้งไว้ว่าผู้บอกภาษาที่เคยไปต่างประเทศจะใช้เสียง [S] มากกว่าผู้ไม่เคยไปต่างประเทศ แต่ทั้งนี้ก็ยังสรุปแน่ชัดไม่ได้ว่าผู้ที่เคยไปต่างประเทศทุกกลุ่มมีแนวโน้มจะใช้เสียงพยัญชนะท้าย [S] มากกว่าผู้ที่ไม่เคยไป จนกว่าจะได้พิจารณาความถี่ในการใช้รูปแปด [S] ในกลุ่มผู้บอกภาษาที่แบ่งย่อย โดยควบคุมตัวแปร อายุ เพศ ในข้อ 4.6 ต่อไป

4.6 การแปรของ (S) ตามตัวแปรการไปต่างประเทศ เมื่อจำแนกกลุ่มย่อยตามอายุและเพศ

เมื่อควบคุมตัวแปรอายุและเพศให้เท่ากันและดูการแปรของ (S) ตามตัวแปรการไปต่างประเทศดังตารางที่ 11 จะเห็นรายละเอียดดังนี้

4.6.1 กลุ่มชายอายุมาก

กลุ่มชายอายุมากที่เคยไปต่างประเทศใช้เสียง (S) เป็นรูปแปด [S] ประมาณร้อยละ 67 เป็นรูปแปด [t] ประมาณร้อยละ 31 เป็นรูปแปดอื่น ๆ ประมาณร้อยละ 0.62

กลุ่มชายอายุมากที่ไม่เคยไปต่างประเทศใช้เสียง (S) เป็นรูปแปด [S] ประมาณร้อยละ 68 เป็นรูปแปด [t] ประมาณร้อยละ 29 เป็นรูปแปดอื่น ๆ ประมาณร้อยละ 1

ผลจากการทดสอบค่าไคสแควร์พบว่ากลุ่มชายอายุมากที่เคยไปต่างประเทศและไม่เคยไปต่างประเทศ ใช้รูปแปด [S] ต่างกันอย่างไม่มีนัยสำคัญทางสถิติ พอจะสรุปได้ว่าข้าราชการกองทัพเรือกลุ่มผู้ชายที่มีอายุมาก ผู้เคยไปต่างประเทศออกเสียง [S] เป็นจำนวนไม่ต่างจากผู้ไม่เคยไปต่างประเทศ

4.6.2 กลุ่มหญิงอายุมาก

กลุ่มหญิงอายุมากที่เคยไปต่างประเทศใช้เสียง (S) เป็นรูปแปด [S] ประมาณร้อยละ 87 เป็นรูปแปด [t] ประมาณร้อยละ 10 เป็นรูปแปดอื่น ๆ ประมาณร้อยละ 1

กลุ่มหญิงอายุมากที่ไม่เคยไปต่างประเทศใช้เสียง (S) เป็นรูปแปด [S] ประมาณร้อยละ 68 เป็นรูปแปด [t] ประมาณร้อยละ 30 เป็นรูปแปดอื่น ๆ ประมาณร้อยละ 1

ผลจากการทดสอบค่าไคสแควร์พบว่ากลุ่มหญิงอายุมาก ผู้ที่เคยไปต่างประเทศใช้รูปแปด [S] ต่างจากผู้ที่ไม่เคยไปต่างประเทศอย่างมีนัยสำคัญทางสถิติที่ระดับความเชื่อมั่น .05 พอจะสรุปได้ว่าในข้าราชการกองทัพเรือกลุ่มผู้หญิงอายุมาก ผู้ที่เคยไปต่างประเทศใช้เสียง [S]

มากกว่าผู้ที่ไม่เคยไปต่างประเทศ

4.6.3 กลุ่มชายอายุน้อย

กลุ่มชายอายุน้อยที่เคยไปต่างประเทศใช้เสียง (S) เป็นรูปแปร [S] ประมาณร้อยละ 75 เป็นรูปแปร [t] ประมาณร้อยละ 24

กลุ่มชายอายุน้อยที่ไม่เคยไปต่างประเทศใช้เสียง (S) เป็นรูปแปร [S] ประมาณร้อยละ 48 เป็นรูปแปร [t] ประมาณร้อยละ 46 เป็นรูปแปรอื่น ๆ ประมาณร้อยละ 4

จากการทดสอบค่าไคสแควร์พบว่ากลุ่มชายอายุน้อย ผู้ที่เคยไปต่างประเทศและผู้ที่ไม่เคยไปต่างประเทศ ใช้รูปแปร [S] ต่างกันอย่างมีนัยสำคัญทางสถิติที่ระดับความเชื่อมั่น .01 พอจะสรุปได้ว่าในข้าราชการกองทัพเรือไทยกลุ่มชายที่มีอายุน้อย ผู้ที่เคยไปต่างประเทศมีแนวโน้มจะใช้เสียงพยัญชนะท้าย [S] มากกว่าผู้ที่ไม่เคยไปต่างประเทศ

4.6.4 กลุ่มหญิงอายุน้อย

กลุ่มหญิงอายุน้อยที่เคยไปต่างประเทศใช้เสียง (S) เป็นรูปแปร [S] ประมาณร้อยละ 76 เป็นรูปแปร [t] ประมาณร้อยละ 23

กลุ่มหญิงอายุน้อยที่ไม่เคยไปต่างประเทศใช้เสียง (S) เป็นรูปแปร [S] ประมาณร้อยละ 59 เป็นรูปแปร [t] ประมาณร้อยละ 38 เป็นรูปแปรอื่น ๆ ประมาณร้อยละ 2

ผลการทดสอบค่าไคสแควร์พบว่ากลุ่มหญิงอายุน้อยผู้ที่เคยไปต่างประเทศและผู้ที่ไม่เคยไปต่างประเทศใช้รูปแปร [S] ต่างกันอย่างมีนัยสำคัญทางสถิติที่ระดับความเชื่อมั่น .05 พอจะสรุปได้ว่าในข้าราชการกองทัพเรือ กลุ่มผู้หญิงอายุน้อย ผู้ที่เคยไปศึกษาต่างประเทศมีแนวโน้มจะออกเสียงพยัญชนะท้าย [S] มากกว่าผู้ที่ไม่เคยไปต่างประเทศ

ศูนย์วิทยทรัพยากร
จุฬาลงกรณ์มหาวิทยาลัย

ตัวแปร	อายุมาก								อายุน้อย							
	ชาย				หญิง				ชาย				หญิง			
	ไป		ไม่ไป		ไป		ไม่ไป		ไป		ไม่ไป		ไป		ไม่ไป	
ตัวเลข	ร้อยละ	จำนวน	ร้อยละ	จำนวน	ร้อยละ	จำนวน	ร้อยละ	จำนวน	ร้อยละ	จำนวน	ร้อยละ	จำนวน	ร้อยละ	จำนวน	ร้อยละ	จำนวน
S	67.50	108	68.26	71	87.5	49	68.05	49	75.96	79	48.70	113	76.25	61	59.52	100
T	31.87	51	29.80	31	10.71	6	30.55	22	24.03	25	46.55	108	23.75	19	38.09	64
อื่น ๆ	0.62	1	1.92	2	1.78	1	1.38	1	-	-	4.74	11	-	-	2.38	4
รวมตัวเลข	100	160	100	104	100	56	100	72	100	104	100	232	100	80	100	168

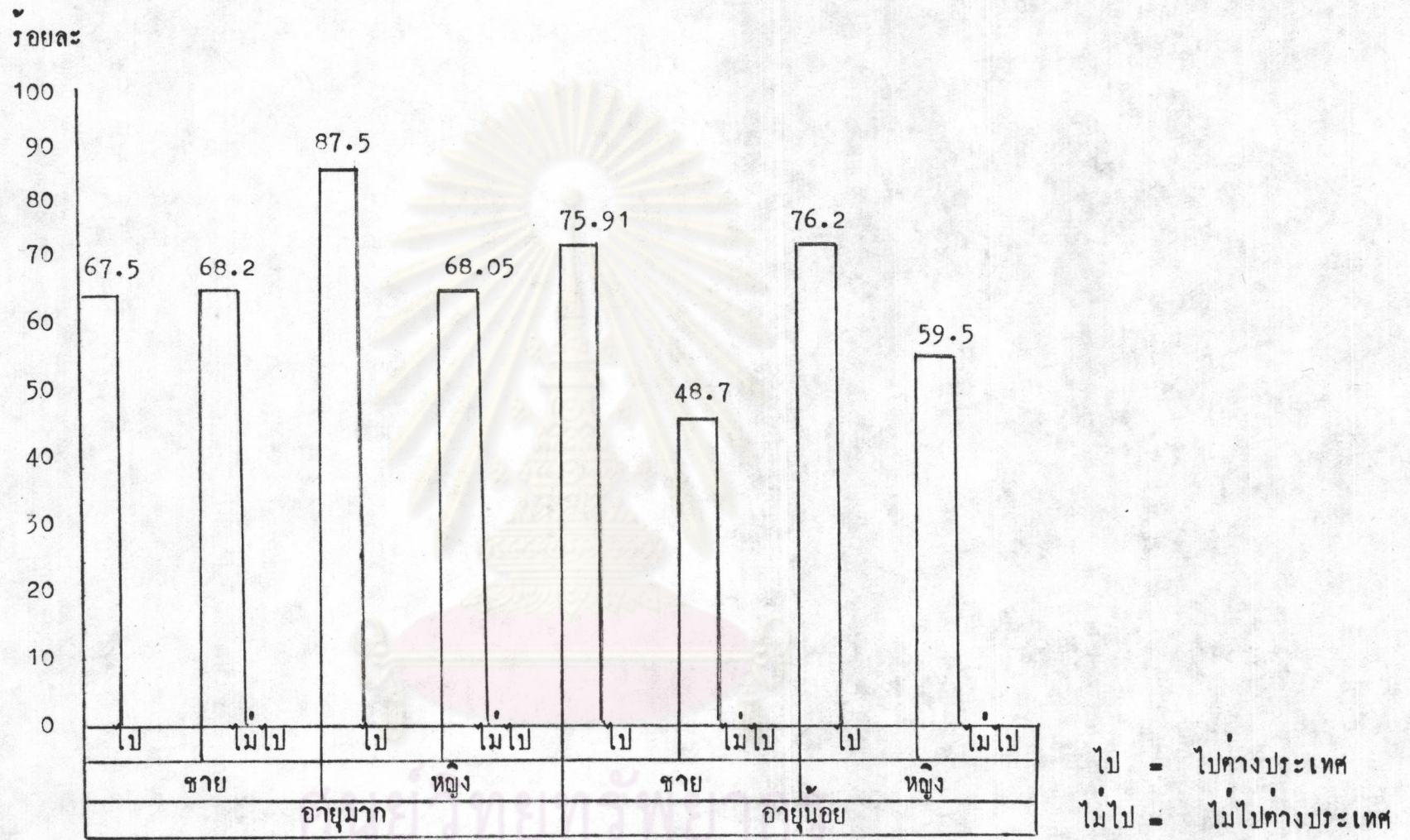
ตารางที่ 11 การแปรของ (S) ตามตัวแปร การไปต่างประเทศ เมื่อจำแนกกลุ่มย่อย ตาม อายุ เพศ

จุฬาลงกรณ์มหาวิทยาลัย

เพื่อให้เห็นความต่างของการใช้รูปแปร [S] ตามตัวแปรการไปต่างประเทศ ไม่ไปต่างประเทศ ในแต่ละกลุ่มได้ชัดเจนขึ้น ผู้วิจัยได้จัดทำแผนภูมิที่ 11 แสดงกราฟแท่งเฉพาะของรูปแปร [S] ของแต่ละกลุ่มมาเปรียบเทียบกันตามตารางที่ 11 แนวนอนแสดงรูปแปร [S] ที่ได้ควบคุมตัวแปร อายุ เพศ ไว้แล้ว แนวตั้งเป็นจำนวนร้อยละของการปรากฏของรูปแปร [S] ดูรายละเอียดในแผนภูมิที่ 11 การปรากฏของรูปแปร [S] ตามตัวแปรการไปต่างประเทศ ไม่ไปต่างประเทศ เมื่อจำแนกกลุ่มย่อยตาม อายุ เพศ ไม่ได้นำรูปแปร [t] มาแสดงไว้ ณ. ที่นี้เพราะเรามุ่งสนใจไปที่รูปแปร [S] จึงแสดงแค่ความถี่ของ [S]



ศูนย์วิทยทรัพยากร
จุฬาลงกรณ์มหาวิทยาลัย



แผนภูมิที่ 11 การปรากฏของรูปแปร [S] ตามตัวแปร การไปต่างประเทศ - ไม่ไปต่างประเทศ เมื่อจำแนกกลุ่มย่อย ตาม อายุ เพศ

ตารางและแผนภูมิที่ 10 แสดงให้เห็นว่าตัวแปรไปต่างประเทศ ไม่ไปต่างประเทศ เป็นตัวแปรที่มีความสัมพันธ์กับการใช้รูปแปร [S] และเมื่อแบ่งกลุ่มย่อยลงไปโดยควบคุมตัวแปร อายุ เพศ พบว่าในกลุ่มผู้หญิงที่มีอายุมาก กลุ่มผู้ชายที่มีอายุน้อย กลุ่มผู้หญิงที่มีอายุน้อย ผลการวิเคราะห์ การออกเสียง (S) เป็นไปตามสมมุติฐานที่ตั้งไว้กล่าวคือผู้ที่เคยไปต่างประเทศจะออกเสียงพยัญชนะท้ายของคำยืมที่มาจากคำภาษาอังกฤษที่ลงท้ายด้วยเสียงเสียดแทรก - ปุ่มเหงือก เป็นเสียง [S] มากกว่าผู้ที่ไม่เคยไปต่างประเทศ ส่วนกลุ่มผู้ชายอายุมากคงต้องถือเป็นกรณียกเว้นเพราะไม่มีความแตกต่างในการใช้เสียงพยัญชนะท้าย [S] ในผู้ที่เคยไปและไม่เคยไปต่างประเทศ ทั้งนี้คงจะเป็นเพราะกลุ่มผู้ชายอายุมากที่ไม่เคยไปต่างประเทศปรับตัวตามกลุ่มผู้ชายอายุมากที่เคยไปต่างประเทศ โดยพยายามออกเสียงคำยืมภาษาอังกฤษให้ได้ชัดเจนใกล้เคียงกับเจ้าของภาษา เนื่องจากกลุ่มนายทหารชายอายุมากเป็นกลุ่มที่รับตำแหน่งสำคัญในกองทัพเรือ จึงต้องใช้ภาษาอังกฤษให้ติดตามค่านิยมของสังคม

ศูนย์วิจัยทรัพยากร
จุฬาลงกรณ์มหาวิทยาลัย