

บทที่ 4

ผลการวิเคราะห์ข้อมูล

การวิจัยเรื่อง "แนวคิดทางการเรียนการสอนศิลปะศึกษาของครูศิลปะศึกษา ในโรงเรียนมัธยมศึกษา สังกัดกรมสามัญศึกษา เขตการศึกษา 5" มีผลการวิเคราะห์ข้อมูลแบ่งออกเป็น 4 ตอน ดังนี้

ตอนที่ 1 ข้อมูลเกี่ยวกับสถานภาพของครูศิลปะศึกษา (ตารางที่ 1)

ตอนที่ 2 ผลการวิเคราะห์ข้อมูลเกี่ยวกับแนวคิดทางการเรียนการสอนศิลปะศึกษาของครูศิลปะศึกษา ในด้านความหมายของศิลปะและศิลปะศึกษา องค์ประกอบของศิลปะศึกษา และกระบวนการเรียนการสอน (ตารางที่ 2-14)

ตอนที่ 3 ผลการวิเคราะห์ข้อมูลเกี่ยวกับแนวคิดทางการเรียนการสอนศิลปะศึกษาของครูศิลปะศึกษา ตามทฤษฎีการสอนศิลปะศึกษาของอาเธอร์ เอฟแลนด์ (Arthur Efland) (ตารางที่ 15-18)

ตอนที่ 4 สรุปความคิดเห็นและข้อเสนอแนะเกี่ยวกับการนำแนวคิดทางการเรียนการสอนศิลปะศึกษาไปใช้ในการปฏิบัติจริง (ตารางที่ 19)

ผู้วิจัยได้นำผลการวิเคราะห์ข้อมูลที่ได้จากแบบสอบถามทั้งหมด มาเสนอในรูปตารางประกอบความเรียง ดังตารางที่ 1-19 ต่อไปนี้

ตอนที่ 1 ข้อมูลเกี่ยวกับสถานภาพของครูศิลปศึกษา (ตารางที่ 1)

ตารางที่ 1 ความถี่และค่าร้อยละของสถานภาพของครูศิลปศึกษา

ลำดับที่	ข้อความ	จำนวน(N)	ร้อยละ
1	เพศ ชาย	74	66.70
	หญิง	37	33.3
2	อายุ 21-30 ปี	28	25.20
	31-40 ปี	65	58.60
	41-50 ปี	13	11.70
	51-60 ปี	5	4.50
3	ระดับการศึกษา		
	ต่ำกว่าปริญญาตรี	20	18.00
	ปริญญาตรี	88	79.30
	สูงกว่าปริญญาตรี	3	2.70
4	สาขาวิชา หรือวิชาเอก/วิชาโทที่จบการศึกษา		
	ศิลปศึกษา ดนตรี นาฏศิลป์ หรือวิชาที่		
	เกี่ยวข้อง	68	61.30
	อื่น ๆ	43	38.70

ตอนที่ 2 ผลการวิเคราะห์ข้อมูลเกี่ยวกับแนวคิดทางการเรียนการสอนศิลปะของครูศิลปศึกษา ในด้าน
ความหมายของศิลปะและศิลปศึกษา องค์ประกอบของศิลปศึกษา และกระบวนการเรียนการสอน

ตารางที่ 2 ค่าเฉลี่ยและส่วนเบี่ยงเบนมาตรฐาน เกี่ยวกับแนวคิดทางการเรียนการสอนศิลปะของ
ครูศิลปศึกษา ในด้านความหมายของศิลปะและศิลปศึกษา องค์ประกอบของศิลปศึกษา
และกระบวนการเรียนการสอน จำแนกเป็นรายชื่อ

ลำดับที่	ข้อความ	\bar{X}	S.D.
	1. ความหมายของศิลปะและศิลปศึกษา		
1)	ศิลปะคือการเลียนแบบธรรมชาติ	3.46	1.13
2)	ศิลปะคือกระบวนการที่ก่อให้เกิดผลอย่างใดอย่างหนึ่งในตัว ผู้ชมงานศิลปะ	4.07	0.70
3)	ศิลปะคือการแสดงออกซึ่งอารมณ์ ความรู้สึกของศิลปิน	4.52	0.59
4)	ศิลปะคือผลงานที่มีคุณค่าในตัวเอง	4.67	0.53
5)	สิ่งที่ควรเน้นที่สุดคือ สิ่งที่ผู้ชมจะได้รับหลังจากได้ชมงานศิลปะ	3.95	0.77
6)	สิ่งที่มีค่าสำคัญที่สุดคือ ความรู้สึกและการแสดงออกอย่างอิสระ ของศิลปิน	4.49	0.73
7)	คุณค่าทางศิลปะวัดกันที่ผลงานทางศิลปะ	3.36	1.06
8)	ความงามตามธรรมชาติเป็นคุณค่าอันสำคัญของงานศิลปะ	4.07	0.92
9)	ศิลปศึกษา หมายถึง การเรียนการสอนที่มุ่งเน้นเปลี่ยนแปลง อารมณ์ นิสัย และพฤติกรรมของผู้เรียน	3.59	0.97
10)	ศิลปศึกษา หมายถึง การเรียนการสอนที่มุ่งเน้นการถ่ายทอด จินตนาการ อารมณ์ ความรู้สึกของนักเรียน	4.10	0.83
11)	ศิลปศึกษา หมายถึง การเรียนการสอนที่มุ่งเน้นการสร้าง ผลงานทางศิลปะ	3.18	1.12
12)	ศิลปศึกษา หมายถึง การเรียนการสอนที่เน้นการลอกเลียนแบบ ความงามจากธรรมชาติ	2.65	1.10
	รวม	3.86	0.39

ตารางที่ 2 (ต่อ)

ลำดับที่	ข้อความ	\bar{X}	S.D.
2. องค์ประกอบของศิลปศึกษา			
2.1 หลักสูตร			
1)	หลักสูตรศิลปศึกษาคควรจัดให้สัมพันธ์กับวิชาอื่น ๆ มุ่งเน้นการคิดเป็น แก้ปัญหาเป็น	4.25	0.76
2)	หลักสูตรศิลปศึกษาคควรมุ่งเน้นไปในการลอกเลียนแบบธรรมชาติ	2.43	0.96
3)	หลักสูตรควรรให้ความสำคัญกับการแสดงออกอย่างอิสระของผู้เรียน	4.44	0.67
4)	เป้าหมายสำคัญของหลักสูตรศิลปศึกษา คือ การให้นักเรียน สามารถสร้างงานศิลปะได้อย่างมีหลักเกณฑ์	4.00	0.88
5)	การสร้างหลักสูตรควรมุ่งเน้นให้ผู้เรียนเรียนรู้วิธีการสร้างงานศิลปะ ตลอดจนทฤษฎี หลักเกณฑ์ที่สำคัญ	3.99	0.93
6)	สิ่งที่ควรบรรจุในหลักสูตรคือ การกำหนดสถานการณ์เพื่อให้ผู้เรียน แสดงออกในสิ่งที่ซ่อนเร้นในจิตใจ	4.02	0.87
7)	ในธรรมชาติมีความงาม เหตุผลสำคัญในการสร้างงานศิลปะ คือ การลอกเลียนความงาม เป็นหลักการที่สำคัญของหลักสูตร	2.91	1.07
8)	การช่วยให้นักเรียนได้เปลี่ยนแปลงทัศนคติ อารมณ์ รสนิยม พฤติกรรม คือเป้าหมายสำคัญในการสร้างหลักสูตรศิลปศึกษา	3.71	0.99
	รวม	3.72	0.43
2.2 ครู			
1)	บุคลิกภาพที่สำคัญของครูศิลปศึกษา คือ การรวมพฤติกรรมและ ความสามารถทางศิลปะที่เป็นแบบอย่างให้นักเรียนปฏิบัติตาม	3.77	0.97
2)	ครูศิลปศึกษาคควรมีลักษณะของผู้ที่สามารถแก้ปัญหา ตัดสินใจ ในการเลือกสถานการณ์ทางศิลปะให้เหมาะสมแก่นักเรียน	4.27	0.66
3)	ครูศิลปศึกษาที่ดีคือ ผู้ที่สามารถแสดงออกในการถ่ายทอดอารมณ์ ความรู้สึก จินตนาการออกมาเป็นผลงานศิลปะ และสนับสนุน ให้นักเรียนแสดงออก	4.44	0.68

ตารางที่ 2 (ต่อ)

ลำดับที่	ข้อความ	\bar{X}	S.D.
4)	ครูศิลปศึกษาควรมีหลักเกณฑ์ ทฤษฎี เทคนิควิธีในการสร้างผลงานเป็นส่วนสำคัญในการเรียนการสอน	3.47	1.12
	รวม	3.99	0.54
2.3 นักเรียน			
1)	นักเรียนควรเป็นผู้มีทักษะความชำนาญในการสร้างงานศิลปะให้เหมือนจริง	2.68	1.06
2)	ความสามารถในการถ่ายทอดอารมณ์ ความรู้สึก ลงในผลงานศิลปะ เป็นส่วนสำคัญที่สุดของผู้เรียนศิลปะ	4.22	0.81
3)	สิ่งที่นักเรียนจะต้องให้ความสำคัญที่สุดก็คือ การเรียนรู้การสร้างผลงานให้ถูกต้องตามหลักเกณฑ์ ทฤษฎีต่าง ๆ	3.55	1.05
4)	คุณสมบัติที่สำคัญของผู้เรียนวิชาศิลปศึกษาก็คือ การปรับตัวและสร้างผลงานให้เหมาะสมกับสถานการณ์ต่าง ๆ	3.94	0.83
	รวม	3.59	0.63
2.4 โรงเรียน			
1)	สิ่งที่ทางโรงเรียนต้องให้ความสำคัญที่สุดในการจัดการเรียนการสอนวิชาศิลปะคือ การจัดหาแบบอย่างงานศิลปะที่มีชื่อเสียงไว้	3.58	1.00
2)	การแสดงออกอย่างอิสระในงานศิลปะ เป็นสิ่งที่โรงเรียนควรปลูกฝัง สนับสนุน ส่งเสริมมากที่สุดในการเรียนวิชาศิลปะ	4.45	0.66
3)	โรงเรียนต้องจัดกิจกรรมทางศิลปศึกษาให้นักเรียนมีส่วนร่วมทั้งในและนอกห้องเรียนเสมอ ๆ	4.43	0.70
4)	สิ่งที่โรงเรียนมุ่งหวังมากที่สุดจากการเรียนวิชาศิลปะ ก็คือ ผลงานทางศิลปะที่สอดคล้องกับหลักการทางศิลปะ	3.68	0.95
	รวม	4.04	0.55

ตารางที่ 2 (ต่อ)

ลำดับที่	ข้อความ	\bar{X}	S.D.
2.5 ผู้ปกครองและชุมชน			
1)	การส่งเสริมการเรียนรู้วิชาศิลปะซึ่งผู้ปกครองและชุมชนควรกระทำมากที่สุด คือ การจัดกิจกรรมทางศิลปะขึ้น	3.92	0.81
2)	สิ่งที่ผู้ปกครองและชุมชนควรให้ความสำคัญในเรื่องศิลปะมากที่สุด คือ ผลงานทางศิลปะ	3.58	1.01
3)	ผู้ปกครองควรสนับสนุนให้นักเรียนลอกเลียนแบบธรรมชาติและผลงานทางศิลปะอันงดงามที่มีอยู่ในชุมชนนั้นเสมอ ๆ	2.95	1.11
4)	หัวใจสำคัญของการส่งเสริมการเรียนรู้ศิลปะของผู้ปกครองก็คือ การให้นักเรียนได้แสดงออกโดยเสรี	4.41	0.68
	รวม	3.72	0.60
	รวม (ทั้ง 5 องค์ประกอบ)	3.79	0.41
3. กระบวนการเรียนการสอน			
3.1 วิธีสอน			
1)	วิธีสอนศิลปศึกษาที่ดีที่สุด คือ การหาแบบอย่างที่ดีมาให้นักเรียนลอกเลียน	2.55	1.13
2)	การกำหนดสถานการณ์ทางศิลปะ แล้วให้นักเรียนรู้จักแก้ปัญหาและปรับตัว เป็นวิธีสอนที่ดีที่สุด	4.12	0.65
3)	สิ่งที่สำคัญที่สุดในการสอนศิลปะคือ วิธีการสร้างงานศิลปะองค์ประกอบต่าง ๆ ในงานศิลปะ	4.08	0.70
4)	การสอนที่เหมาะสมที่สุดในวิชาศิลปะคือ การให้นักเรียนได้แสดงออกทางด้านอารมณ์ ความรู้สึก จินตนาการอย่างเสรีในงานศิลปะ	4.56	0.79
	รวม	3.72	0.60

ตารางที่ 2 (ต่อ)

ลำดับที่	ข้อความ	\bar{X}	S.D.
3.2 สื่อการสอน			
1)	สื่อการสอนที่ดีคือ ผลงานศิลปะที่สามารถเปลี่ยนแปลง อารมณ์ ความรู้สึก หรือพฤติกรรมของนักเรียนได้	4.04	0.82
2)	สื่อการสอนที่ดีคือ ธรรมชาติและงานศิลปะซึ่งเป็นที่ยอมรับ โดยทั่วไป	3.87	0.88
3)	สื่อการสอนที่ดีคือ สื่อที่แสดงให้เห็นอย่างชัดเจนใน องค์ประกอบที่ถูกต้องตามหลักการทางศิลปะ	4.11	0.81
4)	งานศิลปะที่แสดงจินตนาการ อารมณ์ ความรู้สึกของศิลปิน ได้อย่างดี ถือว่าเป็นสื่อการสอนที่สำคัญ	4.03	0.81
	รวม	4.01	0.58
3.3 การวัดผล			
1)	ผลงานที่ควรได้คะแนนดีคือ ผลงานที่แสดงออกทางจินตนาการ อารมณ์ ความรู้สึกได้ดีที่สุด	4.21	0.80
2)	ผลงานที่ควรได้คะแนนดีคือ ผลงานที่สร้างได้ถูกต้องตามหลัก ขององค์ประกอบศิลปะ	3.91	0.82
3)	ผลงานที่ควรได้คะแนนดีคือ ผลงานที่มีผู้ชื่นชอบมากที่สุด หรือได้รับความสนใจมากที่สุด	3.38	0.93
4)	ผลงานที่ควรได้คะแนนดีคือ ผลงานที่สามารถถ่ายทอด ความงามได้เหมือนแบบมากที่สุด	3.06	1.93
	รวม	3.64	0.63
	รวม (ทั้ง 3 กระบวนการ)	3.82	0.44
	รวม (ข้อที่ 1-48)	3.80	0.37

จากตารางที่ 2 พบว่า โดยเฉลี่ยแล้ว ครูศิลปศึกษามีแนวคิดทางการเรียนการสอนศิลปศึกษาในทุก ๆ ด้านอยู่ในระดับเห็นด้วย ($\bar{X} = 3.80$) เมื่อพิจารณาในด้านความหมายของศิลปะและศิลปศึกษาองค์ประกอบของศิลปศึกษา และกระบวนการเรียนการสอน พบว่า มีค่าเฉลี่ยของแนวคิดอยู่ในระดับเห็นด้วยเช่นเดียวกัน ($\bar{X} = 3.86, 3.79$ และ 3.64) แต่เมื่อพิจารณารายละเอียดในแต่ละด้านพบว่า มีแนวคิดอยู่ในระดับเห็นด้วยอย่างยิ่ง ในรายการเกี่ยวกับความหมายของศิลปะและศิลปศึกษา ข้อที่ 3 ที่ว่า ศิลปะคือการแสดงออกซึ่งอารมณ์ ความรู้สึกของศิลปิน ($\bar{X} = 4.52$) ข้อที่ 4 ที่ว่า ศิลปะคือ ผลงานที่มีคุณค่าในตัวเอง ($\bar{X} = 4.67$) และในรายการเกี่ยวกับวิธีสอน ข้อที่ 4 ที่ว่าการให้นักเรียนแสดงออกทางด้านอารมณ์ ความรู้สึก จินตนาการอย่างเสรีลงในงานศิลปะ เป็นวิธีการสอนที่เหมาะสมที่สุดในวิชาศิลปะ ($\bar{X} = 4.56$) และมีแนวคิดอยู่ในระดับไม่แน่ใจในรายการเกี่ยวกับความหมายของศิลปะและศิลปศึกษา ข้อที่ 1, 7, 11 และ 12 ($\bar{X} = 3.46, 3.36, 3.18$ และ 2.65) ในรายการเกี่ยวกับหลักสูตร ข้อที่ 9 ($\bar{X} = 2.91$) ในรายการเกี่ยวกับครู ข้อที่ 4 ($\bar{X} = 3.47$) ในรายการเกี่ยวกับนักเรียน ข้อที่ 1 ($\bar{X} = 2.68$) ในรายการเกี่ยวกับผู้ปกครองและชุมชน ข้อที่ 4 ($\bar{X} = 2.95$) ในรายการเกี่ยวกับวิธีสอน ข้อที่ 1 ($\bar{X} = 2.55$) และในรายการเกี่ยวกับการวัดผล ข้อที่ 4 ($\bar{X} = 3.06$) นอกจากนี้ยังพบว่า ในรายการเกี่ยวกับหลักสูตรข้อที่ 2 ที่ว่า หลักสูตรศิลปศึกษาควรมุ่งเน้นไปในการลอกเลียนแบบธรรมชาติ ครูศิลปศึกษามีแนวคิดอยู่ในระดับไม่เห็นด้วย ($\bar{X} = 2.43$)

ศูนย์วิทยทรัพยากร
จุฬาลงกรณ์มหาวิทยาลัย

ตารางที่ 3 ค่าเฉลี่ยและส่วนเบี่ยงเบนมาตรฐาน เกี่ยวกับแนวคิดทางการเรียนการสอนศิลปะศึกษาของ
ครูศิลปะศึกษา ตามรายการในด้านความหมายของศิลปะและศิลปะศึกษา จำแนกตามเพศ
ด้วยการทดสอบค่าที (t-test)

ลำดับที่	ข้อความ	เพศ				t
		ชาย		หญิง		
		\bar{X}	S.D.	\bar{X}	S.D.	
1	ศิลปะคือการเลียนแบบธรรมชาติ	3.43	1.14	3.51	1.12	-0.68
2	ศิลปะคือกระบวนการที่ก่อให้เกิดผลอย่างใด อย่างหนึ่งในตัวผู้ชมงานศิลปะ	4.11	0.67	4.00	0.74	0.77
3	ศิลปะคือการแสดงออกซึ่งอารมณ์ ความรู้สึกของศิลปิน	4.53	0.62	4.51	0.51	0.11
4	ศิลปะคือผลงานที่มีคุณค่าในตัวเอง	4.61	0.57	4.78	0.42	-1.84
5	สิ่งที่ควรเน้นที่สุดคือ สิ่งที่ผู้ชมจะได้รับ หลังจากได้ชมงานศิลปะ	4.00	0.76	3.86	0.79	0.87
6	สิ่งที่มีค่าสำคัญที่สุดคือ ความรู้สึกและการ แสดงออกอย่างอิสระของศิลปิน	4.49	0.78	4.49	0.61	0.05
7	คุณค่าทางศิลปะวัดกันที่ผลงานทางศิลปะ	3.44	1.09	3.22	0.98	1.04
8	ความงามตามธรรมชาติเป็นคุณค่า อันสำคัญของงานศิลปะ	4.03	1.01	4.17	0.70	-0.85
9	ศิลปะศึกษา หมายถึง การเรียนการสอนที่ มุ่งเน้นเปลี่ยนแปลง อารมณ์ นิสัย และ พฤติกรรมของผู้เรียน	3.74	0.99	3.30	0.88	2.30*
10	ศิลปะศึกษา หมายถึง การเรียนการสอนที่ มุ่งเน้นการถ่ายทอดจินตนาการ อารมณ์ ความรู้สึกของนักเรียน	4.16	0.79	3.97	0.89	1.13



ตารางที่ 3 (ต่อ)

ลำดับที่	ข้อความ	เพศ				t
		ชาย		หญิง		
		\bar{X}	S.D.	\bar{X}	S.D.	
11	ศิลปศึกษา หมายถึง การเรียนการสอนที่มุ่งเน้นการสร้างผลงานทางศิลปะ	3.24	1.18	3.08	0.98	0.69
12	ศิลปศึกษา หมายถึง การเรียนการสอนที่เน้นการลอกเลียนแบบความงามจากธรรมชาติ	2.64	1.15	2.67	1.00	-0.14
	รวม	3.87	0.42	3.82	0.34	0.57

* $P < 0.05$

จากตารางที่ 3 พบว่า โดยเฉลี่ยแล้ว ครูศิลปศึกษาทั้งชายและหญิงมีแนวคิดทางการเรียนการสอนศิลปศึกษา ในด้านความหมายของศิลปะและศิลปศึกษาอยู่ในระดับเห็นด้วย ($\bar{X} = 3.87$ และ 3.82) ยกเว้นในรายการที่ 3 และ 4 ที่ว่า ศิลปะคือ การแสดงออกซึ่งอารมณ์ ความรู้สึกของศิลปิน และศิลปะคือ ผลงานที่มีคุณค่าในตัวเอง มีค่าเฉลี่ยของแนวคิดในระดับเห็นด้วยอย่างยิ่ง ($\bar{X} = 4.53$ และ 4.51 , $\bar{X} = 4.61$ และ 4.78)

เมื่อพิจารณาผลรวมจากการทดสอบค่าที พบว่า ครูศิลปศึกษาชายกับครูศิลปศึกษาหญิง มีแนวคิดเกี่ยวกับความหมายของศิลปะและศิลปศึกษาไม่แตกต่างกัน แต่เมื่อพิจารณาแต่ละรายการพบว่า ในรายการที่ 9 ที่ว่า ศิลปศึกษา หมายถึง การเรียนการสอนที่มุ่งเน้นเปลี่ยนแปลงอารมณ์นิสัย และพฤติกรรมของผู้เรียน มีความแตกต่างอย่างมีนัยสำคัญทางสถิติที่ระดับ 0.05

ตารางที่ 4 ค่าเฉลี่ยและส่วนเบี่ยงเบนมาตรฐาน เกี่ยวกับแนวคิดทางการเรียนการสอนศิลปศึกษา ของครูศิลปศึกษา ตามรายการในด้านองค์ประกอบของศิลปศึกษา จำแนกตามเพศด้วยการทดสอบค่าที (t-test)

ลำดับที่	ข้อความ	เพศ				t
		ชาย		หญิง		
		\bar{X}	S.D.	\bar{X}	S.D.	
	1. หลักสูตร					
1.1	หลักสูตรศิลปศึกษาควรจัดให้สัมพันธ์กับวิชาอื่น ๆ มุ่งเน้นการคิดเป็น แก้ปัญหาเป็น	4.31	0.66	4.14	0.93	0.99
1.2	หลักสูตรศิลปศึกษาควรมุ่งเน้นไปในด้าน การลอกเลียนแบบธรรมชาติ	2.49	1.04	2.31	0.79	0.92
1.3	หลักสูตรควรให้ความสำคัญกับการ แสดงออกอย่างอิสระของผู้เรียน	4.49	0.60	4.32	0.78	1.25
1.4	เป้าหมายสำคัญของหลักสูตรศิลปศึกษา คือ การให้นักเรียนสามารถสร้างงาน ศิลปะได้อย่างมีหลักเกณฑ์	4.00	0.92	4.00	0.82	0.00
1.5	การสร้างหลักสูตรควรเน้นให้ผู้เรียน เรียนรู้วิธีการสร้างงานศิลปะ ตลอดจน ทฤษฎี หลักเกณฑ์ที่สำคัญ	4.00	0.99	3.97	0.81	0.15
1.6	สิ่งที่ควรบรรจุในหลักสูตรคือ การ กำหนดสถานการณ์ เพื่อให้ผู้เรียน แสดงออกในสิ่งที่ซ่อนเร้นในจิตใจ	4.05	0.84	3.95	0.94	0.61
1.7	ในธรรมชาติมีความงาม เหตุผลสำคัญ ในการสร้างงานศิลปะคือ การลอกเลียน ความงาม เป็นหลักการที่สำคัญของหลักสูตร	2.93	1.08	2.86	1.06	0.31

ตารางที่ 4 (ต่อ)

ลำดับที่	ข้อความ	เพศ				t
		ชาย		หญิง		
		\bar{X}	S.D.	\bar{X}	S.D.	
1.8	การช่วยให้นักเรียนได้เปลี่ยนแปลงทัศนคติ อารมณ์ รสนิยม พฤติกรรม คือ เป้าหมาย สำคัญในการสร้างหลักสูตรศิลปศึกษา	3.81	0.98	3.51	0.99	1.51
	รวม	3.76	0.41	3.65	0.47	1.24
	2.ครู					
2.1	บุคลิกภาพที่สำคัญของครูศิลปศึกษา คือ การ รวมพฤติกรรมและความสามารถทางศิลปะ ที่เป็นแบบอย่างให้นักเรียนปฏิบัติตาม	3.76	0.94	3.78	1.06	-0.14
2.2	ครูศิลปศึกษาควรมีลักษณะของผู้ที่สามารถ แก้ปัญหา ตัดสินใจในการเลือกสถานการณ์ ทางศิลปะให้เหมาะสมแก่นักเรียน	4.26	0.65	4.30	0.70	-0.28
2.3	ครูศิลปศึกษาที่ดีคือ ผู้ที่สามารถแสดงออก ในการถ่ายทอดอารมณ์ ความรู้สึก จินตนาการออกมาเป็นผลงานศิลปะ และสนับสนุนให้นักเรียนแสดงออก	4.36	0.75	4.59	0.50	-1.92*
2.4	ครูศิลปศึกษาควรมีหลักเกณฑ์ ทฤษฎี เทคนิควิธีการในการสร้างผลงาน เป็นส่วนสำคัญในการเรียนการสอน	3.62	1.11	3.16	1.09	2.07
	รวม	4.00	0.56	3.96	0.49	0.37

ตารางที่ 4 (ต่อ)

ลำดับที่	ข้อความ	เพศ				t
		ชาย		หญิง		
		\bar{X}	S.D.	\bar{X}	S.D.	
3. นักเรียน						
3.1	นักเรียนควรเป็นผู้ที่มีทักษะความชำนาญในการสร้างงานศิลปะให้เหมือนจริง	2.74	1.13	2.57	0.90	0.81
3.2	ความสามารถในการถ่ายทอดอารมณ์ความรู้สึก ลงในผลงานศิลปะเป็นส่วนสำคัญที่สุดของผู้เรียนศิลปะ	4.32	0.74	4.00	0.91	2.01*
3.3	สิ่งที่นักเรียนจะต้องให้ความสำคัญที่สุดก็คือ การเรียนรู้การสร้างผลงานให้ถูกต้องตามหลักเกณฑ์ ทฤษฎีต่าง ๆ	3.70	1.01	3.27	1.07	2.06*
3.4	คุณสมบัติที่สำคัญของผู้เรียนวิชาศิลปะก็คือ การปรับตัวและสร้างผลงานให้เหมาะสมกับสถานการณ์ต่าง ๆ	4.04	0.75	3.73	0.93	1.89
	รวม	3.70	0.61	3.39	0.63	2.46*
4. โรงเรียน						
4.1	สิ่งที่ทางโรงเรียนต้องให้ความสำคัญที่สุดในการจัดการเรียนการสอนวิชาศิลปะคือ การจัดหาแบบอย่างงานศิลปะที่มีชื่อเสียงไว้	3.54	1.05	3.65	0.91	-0.53
4.2	การแสดงออกอย่างอิสระในงานศิลปะเป็นสิ่งทีทางโรงเรียนควรปลูกฝัง สนับสนุน ส่งเสริมมากที่สุดในการเรียนวิชาศิลปะ	4.51	0.62	4.32	0.71	1.44

ตารางที่ 4 (ต่อ)

ลำดับที่	ข้อความ	เพศ				t
		ชาย		หญิง		
		\bar{X}	S.D.	\bar{X}	S.D.	
4.3	โรงเรียนต้องจัดกิจกรรมทางศิลปศึกษา ให้นักเรียนมีส่วนร่วมทั้งในและนอก ห้องเรียนเสมอ ๆ	4.46	0.69	4.38	0.72	0.58
4.4	สิ่งที่โรงเรียนมุ่งหวังมากที่สุดจาก การเรียนวิชาศิลปะก็คือ ผลงานทางศิลปะ ที่สอดคล้องกับหลักการทางศิลปะ	3.61	1.00	3.84	0.83	-1.20
	รวม	4.03	0.57	4.05	0.51	-0.15
5. ผู้ปกครองและชุมชน						
5.1	การส่งเสริมการเรียนรู้อาชีพซึ่ง ผู้ปกครองและชุมชนควรกระทำมากที่สุด คือ การจัดกิจกรรมทางศิลปะขึ้น	3.97	0.74	3.81	0.94	0.99
5.2	สิ่งที่ผู้ปกครองและชุมชนควรให้ความสำคัญ ในเรื่องศิลปะมากที่สุดก็คือ ผลงานทางศิลปะ	3.68	0.95	3.38	1.11	1.46
5.3	ผู้ปกครองควรสนับสนุนให้นักเรียนลอก เลียนแบบธรรมชาติและผลงานทางศิลปะ อันงดงามที่มีอยู่ในชุมชนนั้นเสมอ ๆ	2.92	1.14	3.03	1.04	-0.48
5.4	หัวใจสำคัญของการส่งเสริมการเรียนรู้อาชีพ ของผู้ปกครองก็คือ การให้นักเรียนได้ แสดงออกโดยเสรี	4.47	0.62	4.30	0.78	1.29
	รวม	3.76	0.58	3.63	0.64	1.09
	รวม(ทั้ง 5 องค์ประกอบ)	3.83	0.42	3.73	0.38	1.16

จากตารางที่ 4 พบว่า โดยเฉลี่ยแล้วครูศิลปศึกษาทั้งชายและหญิงมีแนวคิดทางการเรียนการสอนศิลปศึกษา ในด้านองค์ประกอบของศิลปศึกษาอยู่ในระดับเห็นด้วยกับทุกองค์ประกอบ ($\bar{X} = 3.83$ และ 3.73) ยกเว้นองค์ประกอบเกี่ยวกับนักเรียนที่ครูศิลปศึกษาหญิงมีแนวคิดอยู่ในระดับไม่แน่ใจ ($\bar{X} = 3.39$) เมื่อพิจารณาแต่ละรายการ พบว่า ครูศิลปศึกษาทั้งชายและหญิงมีแนวคิดในรายการเกี่ยวกับหลักสูตรข้อที่ 2 ที่ว่า หลักสูตรควรมุ่งเน้นไปในการลอกเลียนแบบธรรมชาติอยู่ในระดับไม่เห็นด้วย ($\bar{X} = 2.49$ และ 2.31) และมีแนวคิดอยู่ในระดับไม่แน่ใจในรายการเกี่ยวกับหลักสูตรข้อที่ 7 ที่ว่า ในธรรมชาติมีความงาม เหตุผลสำคัญในการสร้างงานศิลปะคือ การลอกเลียนความงาม เป็นหลักการที่สำคัญของหลักสูตร ($\bar{X} = 2.93$ และ 2.86) ในรายการเกี่ยวกับนักเรียนข้อที่ 1 ที่ว่า นักเรียนควรเป็นผู้มีทักษะความชำนาญในการสร้างงานศิลปะให้เหมือนจริง ($\bar{X} = 2.74$ และ 2.57) และในรายการเกี่ยวกับผู้ปกครองและชุมชนข้อที่ 3 ที่ว่า ผู้ปกครองควรสนับสนุนให้นักเรียนลอกเลียนแบบธรรมชาติและผลงานทางศิลปะอันงดงามที่มีอยู่ในชุมชนนั้นเสมอ ๆ ($\bar{X} = 2.92$ และ 3.03)

เมื่อพิจารณาผลรวมจากการทดสอบค่าที พบว่า ครูศิลปศึกษาชายกับครูศิลปศึกษาหญิงมีแนวคิดในเรื่องขององค์ประกอบเกี่ยวกับนักเรียนแตกต่างกันอย่างมีนัยสำคัญทางสถิติที่ระดับ 0.05 ขณะที่ผลรวมขององค์ประกอบอื่น ๆ ไม่พบความแตกต่าง แต่เมื่อพิจารณารายละเอียดในแต่ละองค์ประกอบ

ในรายการเกี่ยวกับครูข้อที่ 3 ที่ว่า ครูศิลปศึกษาที่ดี คือ ผู้ที่สามารถแสดงออกในการถ่ายทอดอารมณ์ ความรู้สึก จินตนาการออกมาเป็นผลงานทางศิลปะ และสนับสนุนให้นักเรียนแสดงออก มีความแตกต่างอย่างมีนัยสำคัญทางสถิติที่ระดับ 0.05

ศูนย์วิทยทรัพยากร
จุฬาลงกรณ์มหาวิทยาลัย

ตารางที่ 5 ค่าเฉลี่ยและส่วนเบี่ยงเบนมาตรฐาน เกี่ยวกับแนวคิดทางการเรียนการสอนศิลปศึกษาของ
ครูศิลปศึกษา ตามรายการในด้านกระบวนการเรียนการสอน จำแนกตามเพศด้วยการทดสอบ
ค่าที (t-test)

ลำดับที่	ข้อความ	เพศ				t
		ชาย		หญิง		
		\bar{X}	S.D.	\bar{X}	S.D.	
1. วิธีสอน						
1.1	วิธีสอนศิลปศึกษาที่ดีที่สุดคือ การหา แบบอย่างที่ดีมาให้แก่นักเรียนลอกเลียน	2.59	1.19	2.46	1.02	0.59
1.2	การกำหนดสถานการณ์ทางศิลปะ แล้วให้นักเรียนรู้จักแก้ปัญหาและ ปรับตัว เป็นวิธีสอนที่ดีที่สุด	4.19	0.57	3.97	0.77	1.50
1.3	สิ่งที่สำคัญที่สุดในการสอนศิลปะคือ วิธีการสร้างงานศิลปะ องค์ประกอบต่าง ๆ ในงานศิลปะ	4.07	0.76	4.11	0.57	-0.29
1.4	การสอนที่เหมาะสมที่สุดในวิชาศิลปะคือ การให้นักเรียนได้แสดงออกทางด้าน อารมณ์ ความรู้สึก จินตนาการอย่างเสรี ลงในงานศิลปะ	4.66	0.73	4.35	0.89	1.97*
	รวม	3.88	0.48	3.70	0.40	1.91
2. สื่อการสอน						
2.1	สื่อการสอนที่ดีที่สุดคือ ผลงานศิลปะที่สามารถ เปลี่ยนแปลงอารมณ์ ความรู้สึก หรือ พฤติกรรมของนักเรียนได้	4.07	0.83	3.97	0.80	0.57

ตารางที่ 5 (ต่อ)

ลำดับที่	ข้อความ	เพศ				t
		ชาย		หญิง		
		\bar{X}	S.D.	\bar{X}	S.D.	
2.2	สื่อการสอนที่ดีคือ ธรรมชาติและ งานศิลปะ ซึ่งเป็นที่ยอมรับโดยทั่วไป	3.90	0.93	3.81	0.78	0.52
2.3	สื่อการสอนที่ดีคือ สื่อที่แสดงให้เห็น อย่างชัดเจน ในองค์ประกอบที่ถูกต้อง ตามหลักการทางศิลปะ	4.11	0.75	4.11	0.94	0.00
2.4	งานศิลปะที่แสดงจินตนาการ อารมณ์ ความรู้สึกของศิลปินได้อย่างดี ถือว่า เป็นสื่อการสอนที่สำคัญ	4.11	0.84	3.86	0.75	1.49
	รวม	4.05	0.58	3.94	0.57	0.93
3. การวัดผล						
3.1	ผลงานที่ควรได้คะแนนดีคือผลงานที่ แสดงออกทางจินตนาการ อารมณ์ ความรู้สึกได้ดีที่สุด	4.26	0.76	4.11	0.87	0.92
3.2	ผลงานที่ควรได้คะแนนดีคือผลงานที่สร้าง ได้ถูกต้องตามหลักขององค์ประกอบศิลปะ	3.92	0.82	3.89	0.81	0.16
3.3	ผลงานที่ควรได้คะแนนดีคือผลงานที่มีผู้ชื่นชอบ มากที่สุด หรือได้รับความสนใจมากที่สุด	3.46	0.95	3.22	0.89	1.30
3.4	ผลงานที่ควรได้คะแนนดีคือผลงานที่สามารถ ถ่ายทอดความงามได้เหมือนแบบมากที่สุด	3.03	1.06	3.14	1.16	-0.49
	รวม	3.67	0.61	3.59	0.67	0.61
	รวม (ทั้ง 3 กระบวนการ)	3.86	0.47	3.73	0.38	1.50

* $P < 0.05$

จากตารางที่ 5 พบว่า โดยเฉลี่ยแล้ว ครูศิลปศึกษาทั้งชายและหญิงมีแนวคิดทางการเรียนการสอนศิลปศึกษา ในด้านกระบวนการเรียนการสอนอยู่ในระดับเห็นด้วยกับทุกกระบวนการ ($\bar{X} = 3.86$ และ 3.73) แต่เมื่อพิจารณาแต่ละรายการ พบว่า ครูศิลปศึกษาทั้งชายและหญิงมีแนวคิดในรายการเกี่ยวกับการวัดผล ข้อที่ 3 และ 4 ที่ว่า ผลงานที่ควรได้คะแนนดี คือผลงานที่มีผู้ชื่นชอบ และสนใจมากที่สุด และสามารถถ่ายทอดความงามได้เหมือนแบบมากที่สุด อยู่ในระดับไม่แน่ใจ ($\bar{X} = 3.46$ และ 3.21 , $\bar{X} = 3.03$ และ 3.14)

เมื่อพิจารณาผลรวมจากการทดสอบค่าที พบว่า ครูศิลปศึกษาชายกับครูศิลปศึกษาหญิง มีแนวคิดในด้านกระบวนการเรียนการสอนทุกกระบวนการไม่แตกต่างกัน แต่เมื่อพิจารณารายละเอียดในแต่ละกระบวนการ พบว่า ในรายการเกี่ยวกับวิธีสอนข้อที่ 4 ที่ว่า การให้นักเรียนได้แสดงออกในด้านอารมณ์ ความรู้สึก จินตนาการอย่างเสรีลงในงานศิลปะ เป็นวิธีการสอนที่เหมาะสมที่สุด มีความแตกต่างกันอย่างมีนัยสำคัญทางสถิติที่ระดับ 0.05

ศูนย์วิทยทรัพยากร
จุฬาลงกรณ์มหาวิทยาลัย

ตารางที่ 6 ค่าเฉลี่ยและส่วนเบี่ยงเบนมาตรฐาน เกี่ยวกับแนวคิดทางการเรียนการสอนศิลปศึกษาของ
ครูศิลปศึกษา ตามรายการในด้านความหมายของศิลปะและศิลปศึกษา จำแนกตามอายุ
ด้วยการทดสอบค่าเอฟ (f-test)

ลำดับที่	ข้อความ	อายุ						f
		21-30 ปี		31-40 ปี		41 ปีขึ้นไป		
		\bar{X}	S.D.	\bar{X}	S.D.	\bar{X}	S.D.	
1	ศิลปะคือการเลียนแบบธรรมชาติ	3.50	1.11	3.38	1.15	3.67	1.08	0.46
2	ศิลปะคือกระบวนการที่ก่อให้เกิดผล อย่างใดอย่างหนึ่งในตัวผู้ชม งานศิลปะ	4.00	0.47	4.05	0.78	4.28	0.67	0.98
3	ศิลปะคือการแสดงออกซึ่งอารมณ์ ความรู้สึกของศิลปิน	4.68	0.55	4.48	0.62	4.44	0.51	1.36
4	ศิลปะคือผลงานที่มีคุณค่าในตัวเอง	4.75	0.52	4.68	0.53	4.50	0.51	1.26
5	สิ่งที่ควรเน้นที่สุดคือ สิ่งที่ผู้ชมจะ ได้รับหลังจากได้ชมงานศิลปะ	4.21	0.69	3.83	0.82	4.00	0.59	2.55
6	สิ่งที่มีค่าสำคัญที่สุดคือ ความรู้สึกและ การแสดงออกอย่างอิสระของศิลปิน	4.32	0.72	4.59	0.66	4.41	0.94	1.42
7	คุณค่าทางศิลปะวัดกันที่ผลงาน ทางศิลปะ	3.26	1.06	3.32	1.06	3.67	1.03	0.92
8	ความงามตามธรรมชาติเป็น คุณค่าอันสำคัญของงานศิลปะ	4.18	0.72	4.00	0.93	4.17	1.15	0.48
9	ศิลปศึกษา หมายถึง การเรียน การสอนที่มุ่งเน้นเปลี่ยนแปลง อารมณ์ นิสัย และพฤติกรรม ของผู้เรียน	3.61	0.99	3.59	0.89	3.56	1.25	0.02

ตารางที่ 6 (ต่อ)

ลำดับที่	ข้อความ	อายุ						f
		21-30 ปี		31-40 ปี		41 ปีขึ้นไป		
		\bar{X}	S.D.	\bar{X}	S.D.	\bar{X}	S.D.	
10	ศิลปศึกษา หมายถึง การเรียน การสอนที่มุ่งเน้นการถ่ายทอด จินตนาการ อารมณ์ ความรู้สึก ของนักเรียน	4.15	0.66	4.08	0.95	4.11	0.58	0.07
11	ศิลปศึกษา หมายถึง การเรียน การสอนที่มุ่งเน้นการสร้าง ผลงานทางศิลปะ	3.14	1.08	3.17	1.12	3.29	1.21	0.10
12	ศิลปศึกษา หมายถึง การเรียน การสอนที่เน้นการลอกเลียนแบบ ความงามจากธรรมชาติ	2.79	1.10	2.52	1.04	2.94	1.26	1.35
	รวม	3.90	0.39	3.81	0.39	3.95	0.42	1.06

จากตารางที่ 6 พบว่า โดยเฉลี่ย ครูศิลปศึกษาที่มีอายุต่างกันทั้ง 3 กลุ่ม มีแนวคิดทางการเรียนการสอนศิลปศึกษา ในด้านความหมายของศิลปะและศิลปศึกษาอยู่ในระดับเห็นด้วย ($\bar{X} = 3.90, 3.81$ และ 3.95) แต่เมื่อพิจารณาแต่ละรายการ พบว่า ครูศิลปศึกษาที่มีอายุต่างกันทั้ง 3 กลุ่ม มีแนวคิดในรายการที่ 4 ที่ว่า ศิลปะคือผลงานที่มีคุณค่าในตัวเองอยู่ในระดับเห็นด้วยอย่างยิ่ง ($\bar{X} = 4.75, 4.68$ และ 4.50) ขณะที่ในรายการที่ 11 และ 12 ที่ว่า ศิลปศึกษา หมายถึง การเรียนการสอนที่มุ่งเน้นการสร้างผลงานทางศิลปะ และการลอกเลียนแบบความงามจากธรรมชาติ มีแนวคิดอยู่ในระดับไม่แน่ใจ ($\bar{X} = 3.14, 3.17$ และ 3.29 ; $\bar{X} = 2.79, 2.52$ และ 2.94)

เมื่อพิจารณาผลรวมจากการทดสอบค่าเอฟ พบว่า ครูศิลปศึกษาที่มีอายุต่างกันทั้ง 3 กลุ่ม มีแนวคิดในด้านความหมายของศิลปะและศิลปศึกษาไม่แตกต่างกัน

ตารางที่ 7 ค่าเฉลี่ยและส่วนเบี่ยงเบนมาตรฐาน เกี่ยวกับแนวคิดทางการเรียนการสอนศิลปะศึกษาของ
ครูศิลปศึกษา ตามรายการในด้านองค์ประกอบของศิลปะศึกษา จำแนกตามอายุด้วยการ
ทดสอบค่าเอฟ (f-test)

ลำดับที่	ข้อความ	อายุ						f
		21-30 ปี		31-40 ปี		41 ปีขึ้นไป		
		\bar{X}	S.D.	\bar{X}	S.D.	\bar{X}	S.D.	
1. หลักสูตร								
1.1	หลักสูตรศิลปศึกษาควรจัดให้ สัมพันธ์กับวิชาอื่น ๆ มุ่งเน้น การคิดเป็น แก้ปัญหาเป็น	4.18	0.86	4.22	0.74	4.50	0.62	1.15
1.2	หลักสูตรศิลปศึกษาควรมุ่งเน้น ไปในการลอกเลียนแบบ ธรรมชาติ	2.64	0.91	2.27	0.89	2.67	1.19	2.21
1.3	หลักสูตรควรให้ความสำคัญกับ การแสดงออกอย่างอิสระของ ผู้เรียน	4.54	0.74	4.37	0.68	4.50	0.51	0.65
1.4	เป้าหมายสำคัญของหลักสูตร ศิลปศึกษาคือการให้นักเรียน สามารถสร้างงานศิลปะได้ อย่างมีหลักเกณฑ์	3.93	1.09	4.02	0.86	4.06	0.64	0.13
1.5	การสร้างหลักสูตรควรเน้น ให้ผู้เรียนเรียนรู้วิธีการ สร้างงานศิลปะ ตลอดจน ทฤษฎี หลักเกณฑ์ที่สำคัญ	4.04	1.04	3.98	0.93	3.94	0.80	0.05
1.6	สิ่งที่ควรบรรจุในหลักสูตร คือ การกำหนดสถานการณ์เพื่อให้ ผู้เรียนแสดงออกในสิ่งที่ ซ่อนเร้นในจิตใจ	4.07	0.94	4.00	0.87	4.00	0.84	0.07

ตารางที่ 7 (ต่อ)

ลำดับที่	ข้อความ	อายุ						f
		21-30 ปี		31-40 ปี		41 ปีขึ้นไป		
		X	S.D.	X	S.D.	X	S.D.	
1.7	ในธรรมชาติมีความงาม เหตุผล สำคัญในการสร้างงานศิลปะ คือ การลอกเลียนความงาม เป็น หลักการที่สำคัญของหลักสูตร	3.04	1.00	2.74	1.05	3.33	1.14	2.52
1.8	การช่วยให้นักเรียนได้เปลี่ยนแปลง ทัศนคติ อารมณ์ รสนิยม พฤติกรรม คือเป้าหมายสำคัญในการสร้าง หลักสูตรศิลปศึกษา	3.71	1.05	3.65	0.98	3.94	0.94	0.64
	รวม	3.77	0.40	3.66	0.44	3.87	0.44	1.78
2.ครู								
2.1	บุคลิกภาพที่สำคัญของครูศิลปศึกษา การรวมพฤติกรรมและความ สามารถทางศิลปะที่เป็นแบบอย่าง ให้นักเรียนปฏิบัติตาม	3.86	0.85	3.74	1.03	3.72	0.96	0.16
2.2	ครูศิลปศึกษาควรมีลักษณะของผู้ที่ สามารถแก้ปัญหา ตัดสินใจในการ เลือกสถานการณ์ทางศิลปะให้ เหมาะสมแก่นักเรียน	4.25	0.75	4.27	0.67	4.33	0.49	0.09
2.3	ครูศิลปศึกษาที่ดีคือ ผู้ที่สามารถ แสดงออกในการถ่ายทอดอารมณ์ ความรู้สึก จินตนาการออกมา เป็นผลงานศิลปะ และสนับสนุน ให้นักเรียนแสดงออก	4.43	0.74	4.43	0.71	4.50	0.51	0.08

ตารางที่ 7 (ต่อ)

ลำดับที่	ข้อความ	อายุ						f
		21-30 ปี		31-40 ปี		41 ปีขึ้นไป		
		\bar{X}	S.D.	\bar{X}	S.D.	\bar{X}	S.D.	
2.4	ครูศิลปศึกษาควรรยึดหลักเกณฑ์ ทฤษฎี เทคนิควิธีในการสร้าง ผลงานเป็นส่วนสำคัญใน การเรียนการสอน	3.54	1.00	3.32	1.17	3.89	1.02	1.90
	รวม	4.02	0.52	3.94	0.59	4.11	0.35	0.79
3. นักเรียน								
3.1	นักเรียนควรเป็นผู้ที่มีทักษะ ความชำนาญในการสร้าง งานศิลปะให้เหมือนจริง	2.79	0.96	2.53	1.02	3.06	1.26	1.94
3.2	ความสามารถในการถ่ายทอด อารมณ์ ความรู้สึกลงในผลงาน ศิลปะ เป็นส่วนสำคัญที่สุดของ ผู้เรียนศิลปะ	4.36	0.68	4.17	0.86	4.17	0.86	0.56
3.3	สิ่งที่นักเรียนจะต้องให้ความสำคัญ ที่สุดก็คือ การเรียนรู้ การสร้างผลงานให้ถูกต้อง ตามหลักเกณฑ์ ทฤษฎีต่าง ๆ	3.61	1.07	3.42	1.08	3.94	0.80	1.83
3.4	คุณสมบัติที่สำคัญของผู้เรียน วิชาศิลปศึกษา คือ การปรับตัว และสร้างผลงานให้เหมาะสมกับ สถานการณ์ต่าง ๆ	3.79	0.63	3.95	0.92	4.11	0.76	0.88
	รวม	3.63	0.55	3.51	0.63	3.82	0.71	1.77

ตารางที่ 7 (ต่อ)

ลำดับที่	ข้อความ	อายุ						f
		21-30 ปี		31-40 ปี		41 ปีขึ้นไป		
		\bar{X}	S.D.	\bar{X}	S.D.	\bar{X}	S.D.	
4. โรงเรียน								
4.1	สิ่งที่ทางโรงเรียนต้องให้ความ สำคัญที่สุดในการจัดการเรียน การสอนวิชาศิลปะคือ การจัดหา แบบอย่างงานศิลปะที่มีชื่อเสียงไว้	3.93	0.90	3.37	0.98	3.78	1.11	3.63*
4.2	การแสดงออกอย่างอิสระในงาน ศิลปะ เป็นสิ่งที่โรงเรียนควร ปลูกฝัง สนับสนุน ส่งเสริมมาก ที่สุดในการเรียนวิชาศิลปะ	4.61	0.57	4.34	0.71	4.61	0.50	2.33
4.3	โรงเรียนต้องจัดกิจกรรมทาง ศิลปศึกษาให้นักเรียนมีส่วนร่วม ทั้งในและนอกห้องเรียนเสมอ ๆ	4.46	0.74	4.38	0.72	4.56	0.51	0.46
4.4	สิ่งที่โรงเรียนมุ่งหวังมากที่สุด จากการเรียนวิชาศิลปะก็คือ ผลงานทางศิลปะที่สอดคล้องกับ หลักการทางศิลปะ	3.71	1.01	3.68	0.92	3.67	1.03	0.02
	รวม	4.18	0.55	3.94	0.56	4.15	0.45	2.37
5. ผู้ปกครองและชุมชน								
5.1	การส่งเสริมการเรียนรู้วิชา ศิลปะซึ่งผู้ปกครองและชุมชน ควรกระทำมากที่สุดคือ การ จัดกิจกรรมทางศิลปะขึ้น	4.00	0.82	3.86	0.79	4.00	0.91	0.39

ตารางที่ 7 (ต่อ)

ลำดับที่	ข้อความ	อายุ						f
		21-30 ปี		31-40 ปี		41 ปีขึ้นไป		
		\bar{X}	S.D.	\bar{X}	S.D.	\bar{X}	S.D.	
5.2	สิ่งที่ผู้ปกครองและชุมชนควรให้ความสำคัญในเรื่องศิลปะมากที่สุดก็คือ ผลงานทางศิลปะ	3.64	0.95	3.48	1.06	3.83	0.92	0.95
5.3	ผู้ปกครองควรสนับสนุนให้นักเรียนลอกเลียนแบบธรรมชาติและผลงานทางศิลปะอันงดงามที่มีอยู่ในชุมชนนั้นเสมอ ๆ	2.89	1.07	2.88	1.11	3.33	1.14	1.26
5.4	หัวใจสำคัญของการส่งเสริมการเรียนรู้ศิลปะของผู้ปกครองการให้นักเรียนได้แสดงออกโดยเสรี	4.46	0.64	4.42	0.70	4.33	0.69	0.20
	รวม	3.75	0.58	3.66	0.60	3.87	0.65	0.98
	รวม (ทั้ง 5 องค์ประกอบ)	3.85	0.37	3.72	0.42	3.95	0.40	2.64

P<0.05

จากตารางที่ 7 พบว่า โดยเฉลี่ยแล้ว ครูศิลปะศึกษาที่มีอายุต่างกันทั้ง 3 กลุ่ม มีแนวคิดทางการเรียนการสอนศิลปะศึกษา ในด้านองค์ประกอบของศิลปะศึกษาอยู่ในระดับที่เห็นด้วยกับทุกองค์ประกอบ (\bar{X} = 3.85, 3.72 และ 3.95) แต่เมื่อพิจารณาแต่ละรายการ พบว่า ครูศิลปะศึกษาทั้ง 3 กลุ่ม มีแนวคิดอยู่ในระดับไม่แน่ใจในรายการเกี่ยวกับหลักสูตรข้อที่ 7 ที่ว่า การลอกเลียนความงามจากธรรมชาติเป็นหลักการที่สำคัญของหลักสูตร (\bar{X} = 3.04, 2.74 และ 3.33) และในรายการเกี่ยวกับนักเรียนข้อที่ 1 ที่ว่า นักเรียนควรเป็นผู้มีทักษะความชำนาญในการสร้างศิลปะให้เหมือนจริง (\bar{X} = 2.79, 2.53 และ 3.06)

เมื่อพิจารณาผลรวมจากการทดสอบค่าเอฟ พบว่า ครูศิลปศึกษาที่มีอายุต่างกันทั้ง 3 กลุ่ม มีแนวคิดในด้านองค์ประกอบของศิลปศึกษาไม่แตกต่างกัน แต่เมื่อพิจารณารายละเอียดในแต่ละองค์ประกอบ พบว่า ครูศิลปศึกษาที่มีอายุระหว่าง 21-30 ปี และครูศิลปศึกษาที่มีอายุระหว่าง 31-40 ปี มีแนวคิดในรายการเกี่ยวกับโรงเรียนข้อที่ 1 ที่ว่า สิ่งที่ทางโรงเรียนต้องให้ความสำคัญที่สุดในการจัดการเรียน การสอนวิชาศิลปะ คือ การจัดหาแบบอย่างงานศิลปะที่มีชื่อเสียงไว้ มีความแตกต่างอย่างมีนัยสำคัญ ที่ระดับ 0.05



ศูนย์วิทยทรัพยากร
จุฬาลงกรณ์มหาวิทยาลัย

ตารางที่ 8 ค่าเฉลี่ยและส่วนเบี่ยงเบนมาตรฐาน เกี่ยวกับแนวคิดทางการเรียนการสอนศิลปศึกษาของครูศิลปศึกษา ตามรายการในด้านกระบวนการเรียนการสอน จำแนกตามอายุด้วยการทดสอบค่าเอฟ (f-test)

ลำดับที่	ข้อความ	อายุ						F
		21-30 ปี		31-40 ปี		41 ปีขึ้นไป		
		\bar{X}	S.D.	\bar{X}	S.D.	\bar{X}	S.D.	
1. วิธีสอน								
1.1	วิธีสอนศิลปศึกษาที่ดีที่สุดคือ การหาแบบอย่างที่ดีมาให้ นักเรียนลอกเลียน	2.79	1.34	2.38	1.06	2.78	1.00	1.68
1.2	การกำหนดสถานการณ์ทางศิลปะ แล้วให้นักเรียนรู้จักแก้ปัญหาและ ปรับตัวเป็นวิธีสอนที่ดีที่สุด	4.14	0.45	4.02	0.70	4.44	0.62	3.25*
1.3	สิ่งที่สำคัญที่สุดในการสอนศิลปะ คือ วิธีการสร้างงานศิลปะ องค์ประกอบต่าง ๆ ในงานศิลปะ	4.07	0.72	4.09	0.72	4.06	0.64	0.02
1.4	การสอนที่เหมาะสมที่สุดในวิชา ศิลปะคือ การให้นักเรียนได้ แสดงออกทางด้านอารมณ์ ความรู้สึก จินตนาการอย่างเสรี ลงในงานศิลปะ	4.61	0.74	4.49	0.89	4.72	0.46	0.66
	รวม	3.90	0.42	3.73	0.48	4.00	0.38	3.03
2. สื่อการสอน								
2.1	สื่อการสอนที่ดีที่สุดคือ ผลงานศิลปะ ที่สามารถเปลี่ยนแปลงอารมณ์ ความรู้สึก หรือพฤติกรรมของ นักเรียนได้	4.07	0.98	3.98	0.72	4.17	0.92	0.38

ตารางที่ 8 (ต่อ)

ลำดับที่	ข้อความ	อายุ						F
		21-30 ปี		31-40 ปี		41 ปีขึ้นไป		
		\bar{X}	S.D.	\bar{X}	S.D.	\bar{X}	S.D.	
2.2	สื่อการสอนที่ดีคือ ธรรมชาติและ งานศิลปะซึ่งเป็นที่ยอมรับ โดยทั่วไป	3.86	0.97	3.80	0.84	4.17	0.86	1.25
2.3	สื่อการสอนที่ดีคือ สื่อที่แสดงให้เห็น อย่างชัดเจนในองค์ประกอบ ที่ถูกต้องตามหลักการทางศิลปะ	4.25	0.70	4.00	0.88	4.28	0.67	1.40
2.4	งานศิลปะที่แสดงจินตนาการ อารมณ์ ความรู้สึกของศิลปิน ได้อย่างดี ถือว่าเป็นสื่อการสอน ที่สำคัญ	4.18	0.82	3.97	0.85	4.00	0.69	0.65
	รวม	4.09	0.61	3.94	0.57	4.15	0.58	1.31
3. การวัดผล								
3.1	ผลงานที่ควรได้คะแนนดีคือ ผลงานที่แสดงออกทางจินตนาการ อารมณ์ ความรู้สึกได้ดีที่สุด	4.07	0.90	4.28	0.80	4.17	0.62	0.67
3.2	ผลงานที่ควรได้คะแนนดีคือ ผลงานที่สร้างได้ถูกต้องตาม หลักขององค์ประกอบศิลปะ	3.89	0.83	3.86	0.88	4.11	0.47	0.66
3.3	ผลงานที่ควรได้คะแนนดีคือ ผลงานที่มีผู้ชื่นชอบมากที่สุดหรือ ได้รับความสนใจมากที่สุด	3.57	0.92	3.22	0.89	3.67	1.03	2.51

ตารางที่ 8 (ต่อ)

ลำดับที่	ข้อความ	อายุ						f
		21-30 ปี		31-40 ปี		41 ปีขึ้นไป		
		\bar{X}	S.D.	\bar{X}	S.D.	\bar{X}	S.D.	
3.4	ผลงานที่ควรได้คะแนนดีคือ ผลงานที่สามารถถ่ายทอดความ งามได้เหมือนแบบมากที่สุด	3.29	1.33	2.88	0.98	3.39	0.98	2.40
	รวม	3.71	0.73	3.56	0.59	3.83	0.58	1.56
	รวม (ทั้ง 3 กระบวนการ)	3.90	0.47	3.73	0.43	4.00	0.38	3.27*

$P < 0.05$

จากตารางที่ 8 พบว่า โดยเฉลี่ยแล้ว ครูศิลปศึกษาที่มีอายุต่างกันทั้ง 3 กลุ่ม มีแนวคิดทางการเรียนการสอนศิลปศึกษา ในด้านกระบวนการเรียนการสอนอยู่ในระดับเห็นด้วยกับทุกกระบวนการ ($\bar{X} = 3.90, 3.73$ และ 4.00) แต่เมื่อพิจารณาแต่ละรายการ พบว่า ครูศิลปศึกษาทั้ง 3 กลุ่ม มีแนวคิดอยู่ในระดับไม่แน่ใจในรายการเกี่ยวกับวิธีสอนข้อที่ 1 ที่ว่า การหาแบบอย่างที่ดีมาให้นักเรียนลอกเลียนเป็นวิธีสอนศิลปศึกษาที่ดีที่สุด ($\bar{X} = 2.79, 2.38$ และ 2.78) และในรายการเกี่ยวกับการวัดผลข้อ 4 ที่ว่า ผลงานที่สามารถถ่ายทอดความงามได้เหมือนแบบมากที่สุด เป็นผลงานที่ควรได้คะแนนดี ($\bar{X} = 3.29, 2.88$ และ 3.39)

เมื่อพิจารณาผลรวมจากการทดสอบค่าเอฟ พบว่า ครูศิลปศึกษาที่มีอายุต่างกันทั้ง 3 กลุ่ม มีแนวคิดในด้านกระบวนการเรียนการสอนแตกต่างกันอย่างมีนัยสำคัญทางสถิติที่ระดับ 0.05 แต่แตกต่างกันค่อนข้างน้อยมาก จึงไม่สามารถเปรียบเทียบหาความแตกต่างระหว่างกลุ่มหนึ่งกับอีกกลุ่มใดกลุ่มหนึ่งได้ และเมื่อพิจารณารายละเอียดในแต่ละกระบวนการ พบว่า ครูศิลปศึกษากลุ่มที่มีอายุ 31-40 ปี กับครูศิลปศึกษากลุ่มที่มีอายุ 41 ปีขึ้นไปมีแนวคิดในรายการเกี่ยวกับวิธีสอนข้อที่ 2 ที่ว่า การกำหนดสถานการณ์ทางศิลปะ แล้วให้นักเรียนรู้จักแก้ปัญหาและปรับตัวเป็นวิธีสอนที่ดีที่สุด แตกต่างกันอย่างมีนัยสำคัญทางสถิติที่ระดับ 0.05

ตารางที่ 9 ค่าเฉลี่ยและส่วนเบี่ยงเบนมาตรฐาน เกี่ยวกับแนวคิดทางการเรียนการสอนศิลปศึกษาของ
ครูศิลปศึกษา ตามรายการในด้านความหมายของศิลปะและศิลปศึกษา จำแนกตามระดับ
การศึกษาด้วยการทดสอบค่าที (t-test)

ลำดับที่	ข้อความ	ระดับการศึกษา				t
		ต่ำกว่าปริญญาตรี		ปริญญาตรีขึ้นไป		
		\bar{X}	S.D.	\bar{X}	S.D.	
1	ศิลปะคือการเลียนแบบธรรมชาติ	3.40	1.19	3.47	1.12	-0.26
2	ศิลปะคือกระบวนการที่ก่อให้เกิดผล อย่างใดอย่างหนึ่งในตัวผู้ชมงานศิลปะ	4.45	0.51	3.99	0.71	2.76**
3	ศิลปะคือการแสดงออกซึ่งอารมณ์ ความรู้สึกของศิลปิน	4.80	0.41	4.46	0.60	2.39*
4	ศิลปะคือผลงานที่มีคุณค่าในตัวเอง	4.75	0.44	4.65	0.54	0.78
5	สิ่งที่ควรเน้นที่สุดคือ สิ่งที่ผู้ชมจะ ได้รับหลังจากได้ชมงานศิลปะ	4.15	0.81	3.91	0.75	1.26
6	สิ่งที่มีค่าสำคัญที่สุดคือ ความรู้สึกและ การแสดงออกอย่างอิสระของศิลปิน	4.63	0.60	4.46	0.75	0.93
7	คุณค่าทางศิลปะวัดกันที่ผลงานทางศิลปะ	3.70	1.13	3.29	1.03	1.59
8	ความงามตามธรรมชาติเป็นคุณค่า อันสำคัญของงานศิลปะ	4.15	0.81	4.06	0.94	0.42
9	ศิลปศึกษา หมายถึง การเรียนการสอนที่ มุ่งเน้นเปลี่ยนแปลง อารมณ์ นิสัย และ พฤติกรรมของผู้เรียน	3.70	0.80	3.57	1.01	0.55
10	ศิลปศึกษา หมายถึง การเรียนการสอนที่ มุ่งเน้นการถ่ายทอดจินตนาการ อารมณ์ ความรู้สึกของนักเรียน	3.95	0.83	4.13	0.83	-0.90

ตารางที่ 9 (ต่อ)

ลำดับที่	ข้อความ	ระดับการศึกษา				t
		ต่ำกว่าปริญญาตรี		ปริญญาตรีขึ้นไป		
		\bar{X}	S.D.	\bar{X}	S.D.	
11	ศิลปศึกษา หมายถึง การเรียนการสอน ที่มุ่งเน้นการสร้างผลงานทางศิลปะ	3.21	1.18	3.18	1.11	0.12
12	ศิลปศึกษา หมายถึง การเรียนการสอน ที่เน้นการลอกเลียนแบบความงาม จากธรรมชาติ	2.84	1.30	2.62	1.05	0.82
	รวม	4.00	0.43	3.83	0.38	1.73

P<0.05

P<0.01

จากตารางที่ 9 พบว่า โดยเฉลี่ยแล้ว ครูศิลปศึกษาที่มีระดับการศึกษาต่างกันทั้ง 2 กลุ่ม มีแนวคิดทางการเรียนการสอนศิลปศึกษา ในด้านความหมายของศิลปะและศิลปศึกษาอยู่ในระดับเห็นด้วย ($\bar{X} = 4.00$ และ 3.83) เมื่อพิจารณาแต่ละรายการ พบว่า ครูศิลปศึกษาทั้ง 2 กลุ่ม มีแนวคิดในรายการที่ 4 ที่ว่า ศิลปะคือ ผลงานที่มีคุณค่าในตัวเอง อยู่ในระดับเห็นด้วยอย่างยิ่ง ($\bar{X} = 4.75$ และ 4.65) และมีแนวคิดอยู่ในระดับไม่แน่ใจในรายการที่ 1 ที่ว่า ศิลปะคือ การเลียนแบบธรรมชาติ ($\bar{X} = 3.40$ และ 3.47) รายการที่ 11 และ 12 ที่ว่า ศิลปศึกษา หมายถึง การเรียนการสอนที่มุ่งเน้นการสร้างผลงานทางศิลปะ และการลอกเลียนแบบความงามจากธรรมชาติ ($\bar{X} = 3.21$ และ 3.18 , $\bar{X} = 2.84$ และ 2.62)

เมื่อพิจารณาผลรวมจากการทดสอบค่าที พบว่า ครูศิลปศึกษาที่มีระดับการศึกษาต่างกัน ทั้ง 2 กลุ่มมีแนวคิดในด้านความหมายของศิลปะและศิลปศึกษาไม่แตกต่างกัน แต่เมื่อพิจารณาแต่ละรายการ พบว่า ในรายการที่ 1 ที่ว่า ศิลปะคือ กระบวนการที่ก่อให้เกิดผลอย่างใดอย่างหนึ่งในตัวผู้ชมงานศิลปะ มีความแตกต่างอย่างมีนัยสำคัญที่ระดับ 0.01 และในรายการที่ 3 ที่ว่า ศิลปะคือ การแสดงออกซึ่งอารมณ์ความรู้สึกของศิลปิน มีความแตกต่างอย่างมีนัยสำคัญที่ระดับ 0.05

ตารางที่ 10 ค่าเฉลี่ยและส่วนเบี่ยงเบนมาตรฐาน เกี่ยวกับแนวคิดทางการเรียนการสอนศิลปศึกษาของ
ตามรายการในด้านองค์ประกอบของศิลปศึกษา จำแนกตามระดับการศึกษาด้วยการทดสอบ
ค่าที (t-test)

ลำดับที่	ข้อความ	ระดับการศึกษา				t
		ต่ำกว่าปริญญาตรี		ปริญญาตรีขึ้นไป		
		\bar{X}	S.D.	\bar{X}	S.D.	
1. หลักสูตร						
1.1	หลักสูตรศิลปศึกษาควรจัดให้สัมพันธ์ กับวิชาอื่น ๆ มุ่งเน้นการคิดเป็น แก้ปัญหาเป็น	4.25	0.72	4.26	0.77	-0.03
1.2	หลักสูตรศิลปศึกษาควรมุ่งเน้น ไปใน ด้านการลอกเลียนแบบธรรมชาติ	2.50	1.23	2.41	0.90	0.30
1.3	หลักสูตรควรให้ความสำคัญกับการ แสดงออกอย่างอิสระของผู้เรียน	4.50	0.51	4.42	0.70	0.47
1.4	เป้าหมายสำคัญของหลักสูตรศิลปศึกษา คือ การให้นักเรียนสามารถสร้าง งานศิลปะได้อย่างมีหลักเกณฑ์	4.15	0.81	3.97	0.90	0.84
1.5	การสร้างหลักสูตรควรเน้นให้ผู้เรียน เรียนรู้วิธีการสร้างงานศิลปะ ตลอดจนทฤษฎี หลักเกณฑ์ที่สำคัญ	4.15	0.81	3.96	0.96	0.84
1.6	สิ่งที่ควรบรรจุในหลักสูตร คือการ กำหนดสถานการณ์ เพื่อให้ผู้เรียน แสดงออกในสิ่งที่ซ่อนเร้นในจิตใจ	3.95	0.94	4.03	0.86	-0.38
1.7	ในธรรมชาติมีความงาม เหตุผลสำคัญ ในการสร้างงานศิลปะคือ การ ลอกเลียนความงาม เป็นหลักการที่ สำคัญของหลักสูตร	2.75	1.25	2.94	1.03	-0.74

ตารางที่ 10 (ต่อ)

ลำดับที่	ข้อความ	ระดับการศึกษา				t
		ต่ำกว่าปริญญาตรี		ปริญญาตรีขึ้นไป		
		\bar{X}	S.D.	\bar{X}	S.D.	
1.8	การช่วยให้นักเรียนได้เปลี่ยนแปลงทัศนคติ อารมณ์ รสนิยม พฤติกรรม คือเป้าหมายสำคัญในการสร้างหลักสูตรศิลปศึกษา	3.55	0.94	3.75	0.99	-0.81
	รวม	3.72	0.43	3.72	0.43	0.01
	2.ครู					
2.1	บุคลิกภาพที่สำคัญของครูศิลปศึกษา คือ การรวมพฤติกรรมและความสามารถทางศิลปะที่เป็นแบบอย่างให้นักเรียนปฏิบัติตาม	4.00	0.92	3.71	0.98	1.19
2.2	ครูศิลปศึกษาควรมีลักษณะของผู้ที่สามารถแก้ปัญหา ตัดสินใจในการเลือกสถานการณ์ทางศิลปะให้เหมาะสมแก่นักเรียน	4.40	0.60	4.24	0.68	0.95
2.3	ครูศิลปศึกษาที่ดีคือผู้ที่สามารถแสดงออกในการถ่ายทอดอารมณ์ ความรู้สึก จินตนาการออกมาเป็นผลงานศิลปะ และสนับสนุนให้นักเรียนแสดงออก	4.35	0.75	4.46	0.67	-0.66
2.4	ครูศิลปศึกษาควรยึดหลักเกณฑ์ ทฤษฎี เทคนิควิธีในการสร้างผลงานเป็นส่วนสำคัญในการเรียนการสอน	3.75	1.07	3.41	1.13	1.25
	รวม	4.12	0.54	3.96	0.53	1.28

ตารางที่ 10 (ต่อ)

ลำดับที่	ข้อความ	ระดับการศึกษา				t
		ต่ำกว่าปริญญาตรี		ปริญญาตรีขึ้นไป		
		\bar{X}	S.D.	\bar{X}	S.D.	
3. นักเรียน						
3.1	นักเรียนควรเป็นผู้ที่มีทักษะ ความชำนาญในการสร้าง ศิลปะให้เหมือนจริง	2.84	1.19	2.65	1.05	0.72
3.2	ความสามารถในการถ่ายทอดอารมณ์ ความรู้สึกลงในผลงานศิลปะ เป็นส่วนสำคัญที่สุดของผู้เรียนศิลปะ	4.30	0.87	4.20	0.81	0.51
3.3	สิ่งที่นักเรียนจะต้องให้ความสำคัญ ที่สุดก็คือ การเรียนรู้การสร้างผลงาน ให้ถูกต้องตามหลักเกณฑ์ ทฤษฎีต่าง ๆ	3.80	1.01	3.50	1.05	1.16
3.4	คุณสมบัติที่สำคัญของผู้เรียนวิชา ศิลปศึกษาก็คือ การปรับตัวและสร้าง ผลงานให้เหมาะกับสถานการณ์ต่าง ๆ	3.95	0.83	3.93	0.83	0.08
	รวม	3.71	0.66	3.57	0.62	0.89
4. โรงเรียน						
4.1	สิ่งที่ทางโรงเรียนต้องให้ความสำคัญ ที่สุดในการจัดการเรียนการสอนวิชา ศิลปะคือ การจัดหาแบบอย่าง งานศิลปะที่มีชื่อเสียงไว้	3.45	1.00	3.60	1.01	-0.62
4.2	การแสดงออกอย่างอิสระในงาน ศิลปะ เป็นสิ่งที่โรงเรียนควรปลูกฝัง สนับสนุน ส่งเสริมมากที่สุด ในการเรียนวิชาศิลปะ	4.55	0.60	4.43	0.67	0.75

ตารางที่ 10 (ต่อ)

ลำดับที่	ข้อความ	ระดับการศึกษา				t
		ต่ำกว่าปริญญาตรี		ปริญญาตรีขึ้นไป		
		\bar{X}	S.D.	\bar{X}	S.D.	
4.3	โรงเรียนต้องจัดกิจกรรมทาง ศิลปศึกษาให้นักเรียนมีส่วนร่วม ทั้งในและนอกห้องเรียนเสมอ ๆ	4.50	0.51	4.42	0.73	0.48
4.4	สิ่งที่โรงเรียนมุ่งหวังมากที่สุด จากการเรียนวิชาศิลปะ ก็คือ ผลงานทางศิลปะที่สอดคล้องกับ หลักการทางศิลปะ	3.65	1.09	3.69	0.93	-0.18
	รวม	4.04	0.58	4.04	0.54	0.01
5. ผู้ปกครองและชุมชน						
5.1	การส่งเสริมการเรียนรู้วิชาศิลปะซึ่ง ผู้ปกครองและชุมชนควรกระทำมาก ที่สุดคือการจัดกิจกรรมทางศิลปะขึ้น	3.80	0.83	3.94	0.81	-0.72
5.2	สิ่งที่ผู้ปกครองและชุมชนควรให้ ความสำคัญในเรื่องศิลปะมากที่สุด ก็คือ ผลงานทางศิลปะ	3.55	1.00	3.59	1.02	-0.13
5.3	ผู้ปกครองควรสนับสนุนให้นักเรียน ลอกเลียนแบบธรรมชาติ และ ผลงานทางศิลปะอันงดงามที่มีอยู่ ในชุมชนนั้นเสมอ ๆ	3.10	1.16	2.92	1.10	0.65

ตารางที่ 10 (ต่อ)

ลำดับที่	ข้อความ	ระดับการศึกษา				t
		ต่ำกว่าปริญญาตรี		ปริญญาตรีขึ้นไป		
		\bar{X}	S.D.	\bar{X}	S.D.	
5.4	หัวใจสำคัญของการส่งเสริมการ เรียนรู้ศิลปะของผู้ปกครองคือ การ ให้นักเรียนได้แสดงออกโดยเสรี	4.45	0.69	4.40	0.68	0.26
	รวม	3.72	0.67	3.71	0.59	0.07
	รวม(ทั้ง 5 องค์ประกอบ)	3.84	0.42	3.78	0.41	0.56

จากตารางที่ 10 พบว่า โดยเฉลี่ยแล้ว ครูศิลปศึกษาที่มีระดับการศึกษาต่างกันทั้ง 2 กลุ่ม มีแนวคิดทางการเรียนการสอนศิลปศึกษา ในด้านองค์ประกอบของศิลปศึกษาอยู่ในระดับเห็นด้วยกับทุก ๆ องค์ประกอบ ($\bar{X} = 3.84$ และ 3.78) เมื่อพิจารณาแต่ละรายการ พบว่า ครูศิลปศึกษาทั้ง 2 กลุ่ม มีแนวคิดอยู่ในระดับที่ไม่แน่ใจในรายการเกี่ยวกับหลักสูตร ข้อที่ 2 ที่ว่า หลักสูตรศิลปศึกษาคควร มุ่งเน้นไปในด้านการลอกเลียนแบบธรรมชาติ ($\bar{X} = 2.50$ และ 2.41) และข้อที่ 7 ที่ว่า ในธรรมชาติ มีความงาม เหตุผลสำคัญในการสร้างงานศิลปะคือ การลอกเลียนความงาม เป็นหลักการที่สำคัญของ หลักสูตร ($\bar{X} = 2.75$ และ 2.94) ในรายการเกี่ยวกับนักเรียนข้อที่ 1 ที่ว่า นักเรียนควรเป็นผู้ที่มี ทักษะ ความชำนาญในการสร้างศิลปะให้เหมือนจริง ($\bar{X} = 2.84$ และ 2.65) และในรายการเกี่ยวกับ ผู้ปกครองและชุมชนข้อที่ 3 ที่ว่า ผู้ปกครองควรสนับสนุนให้นักเรียนลอกเลียนแบบธรรมชาติและผลงาน ทางศิลปะอันงดงามที่มีอยู่ในชุมชนนั้นเสมอ ๆ ($\bar{X} = 3.10$ และ 2.92)

เมื่อพิจารณาผลรวมจากการทดสอบค่าที พบว่า ครูศิลปศึกษาที่มีระดับการศึกษาต่างกัน ทั้ง 2 กลุ่ม มีแนวคิดในด้านองค์ประกอบของศิลปศึกษาทุก ๆ องค์ประกอบไม่แตกต่างกัน

ตารางที่ 11 ค่าเฉลี่ยและส่วนเบี่ยงเบนมาตรฐาน เกี่ยวกับแนวคิดทางการเรียนการสอนศิลปศึกษา ของครูศิลปศึกษา ตามรายการในด้านกระบวนการเรียนการสอน จำแนกตามระดับ การศึกษาด้วยการทดสอบค่าที (t-test)

ลำดับที่	ข้อความ	ระดับการศึกษา				t
		ต่ำกว่าปริญญาตรี		ปริญญาตรีขึ้นไป		
		\bar{X}	S.D.	\bar{X}	S.D.	
1. วิธีสอน						
1.1	วิธีสอนศิลปศึกษาที่ดีที่สุด คือ การหาแบบอย่างที่ดีมาให้แก่นักเรียนลอกเลียน	1.50	1.15	2.56	1.14	-0.21
1.2	การกำหนดสถานการณ์ทางศิลปะ แล้วให้นักเรียนรู้จักแก้ปัญหาและปรับตัว เป็นวิธีสอนที่ดีที่สุด	4.00	0.56	4.14	0.66	-0.90
1.3	สิ่งสำคัญที่สุดในการสอนศิลปะคือวิธีการสร้างงานศิลปะ					
	องค์ประกอบต่าง ๆ ในงานศิลปะ	4.10	0.85	4.08	0.67	0.13
1.4	การสอนที่เหมาะสมที่สุดในวิชาศิลปะคือ การให้นักเรียนได้แสดงออกทางด้านอารมณ์ ความรู้สึก จินตนาการอย่างเสรีในงานศิลปะ	4.75	0.44	4.52	0.85	1.75
	รวม	3.84	0.53	3.82	0.45	0.18
2. สื่อการสอน						
2.1	สื่อการสอนที่ดีคือ ผลงานศิลปะที่สามารถเปลี่ยนแปลงอารมณ์ ความรู้สึก หรือพฤติกรรมของนักเรียนได้	4.05	0.60	4.03	0.86	0.08
2.2	สื่อการสอนที่ดีคือ ธรรมชาติและงานศิลปะซึ่งเป็นที่ยอมรับโดยทั่วไป	4.05	0.70	3.84	0.91	0.98

ตารางที่ 11 (ต่อ)

ลำดับที่	ข้อความ	ระดับการศึกษา				t
		ต่ำกว่าปริญญาตรี		ปริญญาตรีขึ้นไป		
		\bar{X}	S.D.	\bar{X}	S.D.	
2.3	สื่อการสอนที่ดีคือ สื่อที่แสดงให้เห็น อย่างชัดเจนในองค์ประกอบที่ถูกต้อง หลักการทางศิลปะ	4.25	0.72	4.08	0.83	0.86
2.4	งานศิลปะที่แสดงจินตนาการ อารมณ์ ความรู้สึกของศิลปินได้อย่างดี ถือว่าเป็นสื่อการสอนที่สำคัญ	3.90	0.97	4.05	0.78	-0.77
	รวม	4.07	0.56	4.00	0.59	0.45
3. ผลงาน						
3.1	ผลงานที่ควรได้คะแนนดีคือ ผลงาน ที่แสดงออกทางจินตนาการ อารมณ์ ความรู้สึกได้ดีที่สุด	4.00	0.92	4.25	0.77	-1.28
3.2	ผลงานที่ควรได้คะแนนดีคือ ผลงาน ที่สร้างได้ถูกต้องตามหลักของ องค์ประกอบศิลปะ	3.90	0.91	3.91	0.80	-0.06
3.3	ผลงานที่ควรได้คะแนนดีคือ ผลงาน ที่มีผู้ชื่นชอบมากที่สุด หรือได้รับ ความสนใจมากที่สุด	3.35	1.14	3.38	0.89	-0.15
3.4	ผลงานที่ควรได้คะแนนดีคือ ผลงาน ที่สามารถถ่ายทอดความงามได้ เหมือนแบบมากที่สุด	3.20	1.00	3.03	1.11	0.62
	รวม	3.61	0.76	3.65	0.60	-0.21
	รวม (ทั้ง 3 กระบวนการ)	3.83	0.52	3.81	0.43	0.13

จากตารางที่ 11 พบว่า โดยเฉลี่ยแล้ว ครูศิลปะศึกษามีระดับการศึกษาต่างกัน มีแนวคิดทางการเรียนการสอนศิลปะศึกษา ในด้านกระบวนการเรียนการสอนอยู่ในระดับเห็นด้วยกับทุกกระบวนการ ($\bar{X} = 3.83$ และ 3.81) เมื่อพิจารณาแต่ละรายการ พบว่า ครูศิลปะศึกษามีระดับการศึกษาต่างกันทั้ง 2 กลุ่มมีแนวคิดในรายการเกี่ยวกับวิธีสอน ข้อที่ 4 ที่ว่า การให้นักเรียนได้แสดงออกอย่างเสรีในงานศิลปะเป็นการสอนที่เหมาะสมที่สุดในวิชาศิลปะ อยู่ในระดับเห็นด้วยอย่างยิ่ง ($\bar{X} = 4.75$ และ 4.52) และมีแนวคิดอยู่ในระดับไม่แน่ใจ ในรายการเกี่ยวกับวิธีสอนข้อที่ 1 ที่ว่าการหาแบบอย่างที่ดีมาให้นักเรียนลอกเลียนแบบเป็นวิธีสอนศิลปะศึกษาที่ดีที่สุด ($\bar{X} = 2.50$ และ 2.56) และในรายการเกี่ยวกับการวัดผล ข้อที่ 3 และ 4 ที่ว่า ผลงานที่มีผู้ชื่นชอบหรือได้รับความสนใจมากที่สุด และสามารถถ่ายทอดความงามได้เหมือนแบบมากที่สุด เป็นผลงานที่ควรได้คะแนนดี ($\bar{X} = 3.35$ และ 3.38 , $\bar{X} = 3.20$ และ 3.03)

เมื่อพิจารณาผลรวมจากการทดสอบค่าที พบว่า ครูศิลปะศึกษามีระดับการศึกษาต่างกันทั้ง 2 กลุ่ม มีแนวคิดในด้านกระบวนการเรียนการสอนไม่แตกต่างกัน

ศูนย์วิจัยทรัพยากร
จุฬาลงกรณ์มหาวิทยาลัย



ตารางที่ 12 ค่าเฉลี่ยและส่วนเบี่ยงเบนมาตรฐาน เกี่ยวกับแนวคิดทางการเรียนการสอนศิลปะศึกษาของ
ครูศิลปะศึกษา ตามรายการในด้านความหมายของศิลปะและศิลปะศึกษา จำแนกตาม
ประสบการณ์ในการสอนด้วยการทดสอบค่าเอฟ (f-test)

ลำดับที่	ข้อความ	ประสบการณ์ในการสอน								f
		1-5 ปี		6-10 ปี		11-15 ปี		16 ปีขึ้นไป		
		\bar{X}	S.D.	\bar{X}	S.D.	\bar{X}	S.D.	\bar{X}	S.D.	
1	ศิลปะคือการเลียนแบบ ธรรมชาติ	3.44	1.16	3.53	1.16	3.31	1.11	3.65	1.11	0.39
2	ศิลปะคือกระบวนการที่ ก่อให้เกิดผลอย่างใด อย่างหนึ่งในตัวผู้ชม งานศิลปะ	3.84	0.69	4.12	0.59	4.06	0.76	4.35	0.70	1.95
3	ศิลปะคือการแสดงออก ซึ่งอารมณ์ ความรู้สึก ของศิลปิน	4.44	0.71	4.56	0.61	4.54	0.51	4.53	0.51	0.22
4	ศิลปะคือผลงานที่มี คุณค่าในตัวเอง	4.76	0.52	4.65	0.60	4.69	0.47	4.53	0.51	0.67
5	สิ่งที่ควรเน้นที่สุดคือ สิ่งที่ผู้ชมจะได้รับ หลังจากได้ชมงานศิลปะ	3.88	0.67	4.00	0.89	3.91	0.82	4.06	0.56	0.25
6	สิ่งที่มีค่าสำคัญที่สุดคือ ความรู้สึกและการ แสดงออกอย่างอิสระ ของศิลปิน	4.36	0.70	4.48	0.67	4.59	0.70	4.50	0.97	0.46

ตารางที่ 12 (ต่อ)

ลำดับที่	ข้อความ	ประสบการณ์ในการสอน								f
		1-5 ปี		6-10 ปี		11-15 ปี		16 ปีขึ้นไป		
		\bar{X}	S.D.	\bar{X}	S.D.	\bar{X}	S.D.	\bar{X}	S.D.	
7	คุณค่าทางศิลปะวัดกัน ที่ผลงานทางศิลปะ	3.04	0.95	3.44	1.05	3.43	1.12	3.53	1.07	0.99
8	ความงามตาม ธรรมชาติเป็นคุณค่า อันสำคัญของงานศิลปะ	4.16	0.62	4.03	0.98	4.11	0.76	3.94	1.39	0.24
9	ศิลปศึกษา หมายถึง การเรียนการสอนที่ มุ่งเน้นเปลี่ยนแปลง อารมณ์ นิสัย และ พฤติกรรมของผู้เรียน	3.75	0.99	3.35	0.95	3.74	0.82	3.53	1.23	1.21
10	ศิลปศึกษา หมายถึง การเรียนการสอนที่ มุ่งเน้นการถ่ายทอด จินตนาการ อารมณ์ ความรู้สึกของนักเรียน	4.36	0.64	4.03	0.90	4.03	0.95	4.00	0.61	1.07
11	ศิลปศึกษา หมายถึง การเรียนการสอนที่ มุ่งเน้นการสร้าง ผลงานทางศิลปะ	3.20	1.12	3.38	0.89	3.09	1.26	2.94	1.24	0.70
12	ศิลปศึกษา หมายถึง การเรียนการสอนที่ ที่เน้นการลอกเลียน แบบความงามจาก ธรรมชาติ	2.68	1.25	2.74	0.96	2.60	1.09	2.56	1.21	1.13
	รวม	3.83	0.34	3.88	0.41	3.85	0.40	3.86	0.46	0.09

จากตารางที่ 12 พบว่า โดยเฉลี่ยแล้ว ครูศิลปศึกษาที่มีประสบการณ์ในการสอนต่างกัน มีแนวคิดทางการเรียนการสอนศิลปศึกษา ในด้านความหมายของศิลปะและศิลปศึกษาอยู่ในระดับเห็นด้วย ($\bar{X} = 3.83, 3.88, 3.85$ และ 3.86) แต่เมื่อพิจารณาแต่ละรายการ พบว่า ครูศิลปศึกษาทั้ง 4 กลุ่มมีแนวคิดในรายการที่ 4 ที่ว่า ศิลปะคือผลงานที่มีคุณค่าในตัวเอง อยู่ในระดับเห็นด้วยอย่างยิ่ง ($\bar{X} = 4.76, 4.65, 4.69$ และ 4.53) และมีแนวคิดอยู่ในระดับไม่แน่ใจในรายการที่ 11 ที่ว่า ศิลปศึกษา หมายถึง การเรียนการสอนที่มุ่งเน้นการสร้างผลงานทางศิลปะ ($\bar{X} = 3.20, 3.38, 3.09$ และ 2.94) และในรายการที่ 12 ที่ว่า ศิลปศึกษา หมายถึง การลอกเลียนแบบความงามจากธรรมชาติ ($\bar{X} = 2.68, 2.74, 2.60$ และ 2.56)

เมื่อพิจารณาผลรวมจากการทดสอบค่าเอฟ พบว่า ครูศิลปศึกษาที่มีประสบการณ์ในการสอนต่างกันทั้ง 4 กลุ่ม มีแนวคิดในด้านความหมายของศิลปะและศิลปศึกษาไม่แตกต่างกัน

ศูนย์วิทยทรัพยากร
จุฬาลงกรณ์มหาวิทยาลัย

ตารางที่ 13 ค่าเฉลี่ยและส่วนเบี่ยงเบนมาตรฐาน เกี่ยวกับแนวคิดทางการเรียนการสอนศิลปะศึกษาของครูศิลปะศึกษา ตามรายการในด้านองค์ประกอบของศิลปะศึกษา จำแนกตามประสบการณ์ในการสอนด้วยการทดสอบค่าเอฟ (F-test)

ลำดับที่	ข้อความ	ประสบการณ์ในการสอน								F
		1-5 ปี		6-10 ปี		11-15 ปี		16 ปีขึ้นไป		
		\bar{X}	S.D.	\bar{X}	S.D.	\bar{X}	S.D.	\bar{X}	S.D.	
	1. หลักสูตร									
1.1	หลักสูตรศิลปะศึกษา ควรจัดให้สัมพันธ์ กับวิชาอื่น ๆ มุ่ง เน้นการคิดเป็น แก้ปัญหาเป็น	4.46	0.72	4.00	0.82	4.20	0.72	4.59	0.62	0.09
1.2	หลักสูตรศิลปะศึกษา ควรมุ่งเน้นไปในด้าน การลอกเลียนแบบ ธรรมชาติ	2.52	0.92	2.52	0.80	2.26	1.07	2.47	1.12	0.54
1.3	หลักสูตรควรให้ ความสำคัญกับการ แสดงออกอย่าง อิสระของผู้เรียน	4.36	0.81	4.42	0.75	4.40	0.55	4.65	0.49	0.70
1.4	เป้าหมายสำคัญของ หลักสูตรศิลปะศึกษา คือ การให้นักเรียน สามารถสร้างงาน ศิลปะได้อย่างมี หลักเกณฑ์	3.92	1.15	4.21	0.73	3.83	0.89	4.06	0.66	1.15

ตารางที่ 13 (ต่อ)

ลำดับที่	ข้อความ	ประสบการณ์ในการสอน								f
		1-5 ปี		6-10 ปี		11-15 ปี		16 ปีขึ้นไป		
		\bar{X}	S.D.	\bar{X}	S.D.	\bar{X}	S.D.	\bar{X}	S.D.	
1.6	สิ่งที่ควรบรรจุในหลักสูตรคือ การกำหนดสถานการณ์ เพื่อให้ผู้เรียนแสดงออกในสิ่งที่ซ่อนเร้นในจิตใจ	3.96	0.98	4.03	0.90	4.03	0.79	4.06	0.90	0.05
1.7	ในธรรมชาติมีความงาม เหตุผลสำคัญในการสร้างงานศิลปะคือ การลอกเลียนความงามเป็นหลักการที่สำคัญของหลักสูตร	3.00	0.96	3.00	1.01	2.57	1.09	3.29	1.16	2.11
1.8	การช่วยให้เด็กเรียนได้เปลี่ยนแปลงทัศนคติ อารมณ์ รสนิยม พฤติกรรม คือเป้าหมายสำคัญในการสร้างหลักสูตรศิลปศึกษา	3.84	0.90	3.71	1.00	3.54	1.04	3.88	0.99	0.65
	รวม	3.75	0.36	3.79	0.39	3.58	0.48	3.87	0.46	2.19

ตารางที่ 13 (ต่อ)

ลำดับที่	ข้อความ	ประสบการณ์ในการสอน								f
		1-5 ปี		6-10 ปี		11-15 ปี		16 ปีขึ้นไป		
		X	S.D.	X	S.D.	X	S.D.	X	S.D.	
2.ครู										
2.1	บุคลิกภาพที่สำคัญ ของครูศิลปศึกษาคือ การรวมพฤติกรรม และความสามารถ ทางศิลปะที่เป็น แบบอย่างให้ นักเรียนปฏิบัติตาม	3.80	1.00	3.82	0.94	3.71	1.02	3.71	0.99	0.10
2.2	ครูศิลปศึกษาคควรมี ลักษณะของผู้ที่ สามารถแก้ปัญหา ตัดสินใจในการ เลือกสถานการณ์ ทางศิลปะให้ เหมาะสมแก่นักเรียน	4.20	0.76	4.24	0.71	4.34	0.59	4.29	0.59	0.25
2.3	ครูศิลปศึกษาที่ดีคือ ผู้ที่สามารถแสดง ออกในการถ่ายทอด อารมณ์ ความรู้สึก จินตนาการออกมา เป็นผลงานศิลปะ และสนับสนุนให้ นักเรียนแสดงออก	4.40	0.82	4.26	0.71	4.63	0.60	4.47	0.51	1.71

ตารางที่ 13 (ต่อ)

ลำดับที่	ข้อความ	ประสบการณ์ในการสอน								f
		1-5 ปี		6-10 ปี		11-15 ปี		16 ปีขึ้นไป		
		X	S.D.	X	S.D.	X	S.D.	X	S.D.	
2.4	ครูศิลปศึกษาควรวีต หลักเกณฑ์ ทฤษฎี เทคนิควิธีในการ สร้างผลงานเป็น ส่วนสำคัญใน การเรียนการสอน	3.36	1.25	3.65	0.88	3.20	1.23	3.82	1.01	1.64
	รวม	3.94	0.62	3.99	0.53	3.97	0.57	4.07	0.35	0.22
3. นักเรียน										
3.1	นักเรียนควรเป็นผู้ มีทักษะความชำนาญ ในการสร้างศิลปะ ให้เหมือนจริง	2.48	1.00	2.88	0.88	2.62	1.18	2.71	1.21	0.75
3.2	ความสามารถใน การถ่ายทอดอารมณ์ ความรู้สึกลงใน ผลงานศิลปะ เป็น ส่วนสำคัญที่สุดของ ผู้เรียนศิลปะ	4.24	0.88	4.12	0.81	4.34	0.76	4.12	0.86	0.53

ตารางที่ 13 (ต่อ)

ลำดับที่	ข้อความ	ประสบการณ์ในการสอน								f
		1-5 ปี		6-10 ปี		11-15 ปี		16 ปีขึ้นไป		
		\bar{X}	S.D.	\bar{X}	S.D.	\bar{X}	S.D.	\bar{X}	S.D.	
3.3	สิ่งที่นักเรียนจะต้อง ให้ความสำคัญที่สุดก็ คือ การเรียนรู้การ สร้างผลงานให้ ถูกต้องตามหลักเกณฑ์ ทฤษฎีต่าง ๆ	3.40	1.15	3.76	0.87	3.29	1.15	3.94	0.83	2.21
3.4	คุณสมบัติที่สำคัญของ ผู้เรียนวิชาศิลปศึกษา ก็คือ การปรับตัวและ สร้างผลงานให้เหมาะ กับสถานการณ์ต่าง ๆ	4.00	0.76	3.85	0.71	4.00	0.84	3.88	1.11	0.26
	รวม	3.53	0.61	3.65	0.51	3.55	0.69	3.66	0.77	0.29
4.1	4. โรงเรียน สิ่งที่ทางโรงเรียน ต้องให้ความสำคัญ ที่สุดในการจัดการ เรียนการสอนวิชา ศิลปะคือ การจัดหา แบบอย่างงานศิลปะ ที่มีชื่อเสียงไว้	3.48	1.12	3.82	0.94	3.40	0.91	3.59	1.12	1.13

ตารางที่ 13 (ต่อ)

ลำดับที่	ข้อความ	ประสบการณ์ในการสอน								f
		1-5 ปี		6-10 ปี		11-15 ปี		16 ปีขึ้นไป		
		\bar{X}	S.D.	\bar{X}	S.D.	\bar{X}	S.D.	\bar{X}	S.D.	
4.2	การแสดงออกอย่าง อิสระในงานศิลปะ เป็นสิ่งที่โรงเรียน ควรปลูกฝัง สนับสนุน ส่งเสริม มากที่สุดในการ เรียนวิชาศิลปะ	4.44	0.65	4.41	0.78	4.37	0.60	4.71	0.47	1.07
4.3	โรงเรียนต้องจัด กิจกรรมทาง ศิลปศึกษาให้ นักเรียนมีส่วนร่วม ทั้งในและนอก ห้องเรียนเสมอ ๆ	4.40	0.65	4.35	0.88	4.43	0.61	4.65	0.49	0.70
4.4	สิ่งที่โรงเรียนมุ่ง หวังมากที่สุดจาก การเรียนวิชาศิลปะ ก็คือผลงานทางศิลปะ ที่สอดคล้องกับ หลักการทางศิลปะ	3.56	0.82	3.97	0.94	3.51	0.98	3.05	1.06	1.57
	รวม	3.97	0.55	4.14	0.63	3.93	0.50	4.15	0.45	1.21

ตารางที่ 13 (ต่อ)

ลำดับที่	ข้อความ	ประสมการณ์ในการสอน								f
		1-5 ปี		6-10 ปี		11-15 ปี		16 ปีขึ้นไป		
		\bar{X}	S.D.	\bar{X}	S.D.	\bar{X}	S.D.	\bar{X}	S.D.	
5. ผู้ปกครองและชุมชน										
5.1	การส่งเสริมการ เรียนรู้วิชาศิลปะซึ่ง ผู้ปกครองและชุมชน ควรกระทำมากที่สุด คือ การจัดกิจกรรม ทางศิลปะขึ้น	3.80	0.96	4.00	0.74	3.91	0.72	3.94	0.90	0.29
5.2	สิ่งที่ผู้ปกครองและ ชุมชนควรให้ความ สำคัญในเรื่องศิลปะ มากที่สุดก็คือ ผลงานทางศิลปะ	3.36	0.99	3.76	0.82	3.40	1.17	3.88	0.99	1.67
5.3	ผู้ปกครองควร สนับสนุนให้นักเรียน ลอกเลียนแบบ ธรรมชาติและผลงาน ทางศิลปะอันงดงาม ที่มีอยู่ในชุมชนนั้น เสมอ ๆ	2.60	1.00	3.09	1.00	3.03	1.22	3.06	1.20	1.13

ตารางที่ 13 (ต่อ)

ลำดับที่	ข้อความ	ประสพการณ์ในการสอน								
		1-5 ปี		6-10 ปี		11-15 ปี		16 ปีขึ้นไป		F
		\bar{X}	S.D.	\bar{X}	S.D.	\bar{X}	S.D.	\bar{X}	S.D.	
5.4	หัวใจสำคัญของการ ส่งเสริมการเรียนรู้ ศิลปะของผู้ปกครอง คือ การให้นักเรียน ได้แสดงออกโดยเสรี	4.44	0.65	4.41	0.74	4.46	0.61	4.29	0.77	0.23
	รวม	3.55	0.46	3.82	0.58	3.70	0.67	3.79	0.66	1.05
	รวม (ทั้ง 5 องค์ประกอบ)	3.78	0.36	3.86	0.39	3.72	0.45	3.90	0.40	1.16

จากตารางที่ 13 พบว่า โดยเฉลี่ยแล้ว ครูศิลปศึกษาที่มีประสพการณ์ในการสอนต่างกัน มีแนวคิดทางการเรียนการสอนศิลปศึกษาในด้านองค์ประกอบของศิลปศึกษาอยู่ในระดับเห็นด้วยกับทุกองค์ประกอบ ($\bar{X} = 3.78, 3.86, 3.72$ และ 3.90) เมื่อพิจารณาแต่ละรายการ พบว่า ครูศิลปศึกษาทั้ง 4 กลุ่มมีแนวคิดอยู่ในระดับไม่แน่ใจ ในรายการเกี่ยวกับหลักสูตรข้อที่ 7 ที่ว่าการลอกเลียนความงามจากธรรมชาติเป็นหลักการที่สำคัญของหลักสูตร ($\bar{X} = 3.00, 3.00, 2.57$ และ 3.29) และในรายการเกี่ยวกับผู้ปกครองและชุมชนข้อที่ 3 ที่ว่า ผู้ปกครองควรสนับสนุนให้นักเรียนลอกเลียนแบบธรรมชาติและผลงานทางศิลปะอันงดงามที่มีอยู่ในชุมชนนั้นเสมอ ๆ ($\bar{X} = 2.60, 3.09, 3.03$ และ 3.06)

เมื่อพิจารณาผลรวมจากการทดสอบค่าเอฟ พบว่า ครูศิลปศึกษาที่มีประสพการณ์ในการสอนต่างกันทั้ง 4 กลุ่มมีแนวคิดทางการเรียนการสอนศิลปศึกษา ในด้านองค์ประกอบของศิลปศึกษาไม่แตกต่างกัน

ตารางที่ 14 ค่าเฉลี่ยและส่วนเบี่ยงเบนมาตรฐาน เกี่ยวกับแนวคิดทางการเรียนการสอนศิลปศึกษาของ
ครูศิลปศึกษา ตามรายการในด้านกระบวนการเรียนการสอน จำแนกตามประสบการณ์
ในการสอนด้วยการทดสอบค่าเอฟ (f-test)

ลำดับที่	ข้อความ	ประสบการณ์ในการสอน								f
		1-5 ปี		6-10 ปี		11-15 ปี		16 ปีขึ้นไป		
		\bar{X}	S.D.	\bar{X}	S.D.	\bar{X}	S.D.	\bar{X}	S.D.	
	1. วิธีสอน									
1.1	วิธีสอนศิลปศึกษาที่ดี ที่สุดคือ การหา แบบอย่างที่ดีมาให้ นักเรียนลอกเลียน	2.48	1.08	2.79	1.32	2.37	1.03	2.53	1.01	0.84
1.2	การกำหนด สถานการณ์ทางศิลปะ แล้วให้นักเรียนรู้จัก แก้ปัญหาและปรับตัว เป็นวิธีสอนที่ดีที่สุด	4.16	0.55	3.97	0.76	4.03	0.52	4.53	0.62	3.34*
1.3	สิ่งที่สำคัญที่สุดใน การสอนศิลปะคือ วิธีการสร้างงาน ศิลปะ องค์ประกอบ ต่าง ๆ ในงานศิลปะ	4.00	0.65	4.09	0.75	4.11	0.72	4.12	0.70	0.15

ตารางที่ 14 (ต่อ)

ลำดับที่	ข้อความ	ประสบการณ์ในการสอน								f
		1-5 ปี		6-10 ปี		11-15 ปี		16 ปีขึ้นไป		
		\bar{X}	S.D.	\bar{X}	S.D.	\bar{X}	S.D.	\bar{X}	S.D.	
1.4	การสอนที่เหมาะสม ที่สุดในวิชาศิลปะคือ การให้นักเรียนได้ แสดงออกทางด้าน อารมณ์ ความรู้สึก จินตนาการอย่าง เสรีลงในงานศิลปะ	4.64	0.76	4.38	0.95	4.60	0.77	4.71	0.47	0.87
	รวม	3.82	0.33	3.81	0.55	3.76	0.45	3.97	0.45	0.82
	2. สื่อการสอน									
2.1	สื่อการสอนที่ดีคือ ผลงานศิลปะที่ สามารถเปลี่ยนแปลง อารมณ์ ความรู้สึก หรือพฤติกรรมของ นักเรียนได้	3.92	1.00	4.00	0.82	4.09	0.61	4.18	0.95	0.39
2.2	สื่อการสอนที่ดีคือ ธรรมชาติและงาน ศิลปะซึ่งเป็นที่ ยอมรับโดยทั่วไป	3.64	0.99	3.91	0.83	3.85	0.82	4.18	0.88	1.30

ตารางที่ 14 (ต่อ)

ลำดับที่	ข้อความ	ประสบการณ์ในการสอน								F
		1-5 ปี		6-10 ปี		11-15 ปี		16 ปีขึ้นไป		
		\bar{X}	S.D.	\bar{X}	S.D.	\bar{X}	S.D.	\bar{X}	S.D.	
3.2	ผลงานที่ควรได้ คะแนนดีคือผลงาน ที่สร้างได้ถูกต้อง ตามหลักขององค์ ประกอบศิลปะ	3.84	0.85	3.97	0.76	3.77	0.94	4.18	0.53	1.07
3.3	ผลงานที่ควรได้ ดีคือผลงานที่มีผู้ ชื่นชอบมากที่สุด หรือได้รับความ สนใจมากที่สุด	3.36	0.86	3.44	0.89	3.17	1.01	3.71	0.92	1.33
3.4	ผลงานที่ควรได้ คะแนนดีคือผลงาน ที่สามารถถ่ายทอด ความงามได้เหมือน แบบมากที่สุด	3.20	1.29	3.09	1.00	2.86	1.12	3.24	0.90	0.69
	รวม	3.68	0.66	3.65	0.61	3.51	0.66	3.84	0.55	1.11
	รวม (ทั้ง 3 กระบวนการ)	3.82	0.40	3.83	0.51	3.71	0.41	3.99	0.39	1.51

$P < 0.05$


จากตารางที่ 14 พบว่า โดยเฉลี่ยแล้ว ครูศิลปศึกษาที่มีประสบการณ์ในการสอนต่างกัน มีแนวคิดทางการเรียนการสอนศิลปศึกษาในด้านกระบวนการเรียนการสอนอยู่ในระดับเห็นด้วยกับทุกกระบวนการ ($\bar{X} = 3.78, 3.85, 3.73$ และ 3.92) เมื่อพิจารณาแต่ละรายการ พบว่า

ตารางที่ 14 (ต่อ)

ลำดับที่	ข้อความ	ประสบการณ์ในการสอน								f
		1-5 ปี		6-10 ปี		11-15 ปี		16 ปีขึ้นไป		
		\bar{X}	S.D.	\bar{X}	S.D.	\bar{X}	S.D.	\bar{X}	S.D.	
2.3	สื่อการสอนที่ดีคือ สื่อที่แสดงให้เห็น อย่างชัดเจนใน องค์ประกอบที่ถูกต้อง ตามหลักการทาง ศิลปะ	4.16	0.75	4.09	0.90	4.00	0.84	4.29	0.69	0.54
2.4	งานศิลปะที่แสดง จินตนาการ อารมณ์ ความรู้สึก ของศิลปินได้อย่างดี ถือว่าเป็นสื่อ การสอนที่สำคัญ	4.12	0.83	4.15	0.78	3.86	0.88	4.00	0.71	0.87
	รวม	3.96	0.59	4.04	0.66	3.95	0.48	4.16	0.59	0.59
3. การวัดผล										
3.1	ผลงานที่ควรได้ คะแนนดีคือผลงาน ที่แสดงออกทาง จินตนาการ อารมณ์ ความรู้สึก ได้ดีที่สุด	4.32	0.90	4.09	0.83	4.23	0.77	4.24	0.66	0.43

ครูศิลปศึกษาทั้ง 4 กลุ่มมีแนวคิดในรายการเกี่ยวกับการวัดผลข้อที่ 4 ที่ว่า ผลงานที่สามารถถ่ายทอดความงามได้เหมือนแบบมากที่สุดเป็นผลงานที่ควรได้คะแนนดี อยู่ในระดับไม่แน่ใจ ($\bar{X} = 3.20, 3.09, 2.86$ และ 3.24)

เมื่อพิจารณาผลรวมจากการทดสอบหาค่าเอฟ พบว่า ครูศิลปศึกษาทั้ง 4 กลุ่มมีแนวคิดในด้านกระบวนการเรียนการสอนไม่แตกต่างกัน แต่เมื่อพิจารณารายละเอียดในแต่ละกระบวนการ พบว่าครูศิลปศึกษาที่มีประสบการณ์ในการสอน 6-10 ปี และ 16 ปีขึ้นไป มีแนวคิดในรายการเกี่ยวกับวิธีสอนข้อที่ 2 ที่ว่า การกำหนดสถานการณ์ทางศิลปะให้นักเรียนแก้ปัญหาและปรับตัวเป็นวิธีสอนที่ดีที่สุดแตกต่างกันอย่างมีนัยสำคัญทางสถิติที่ระดับ 0.05



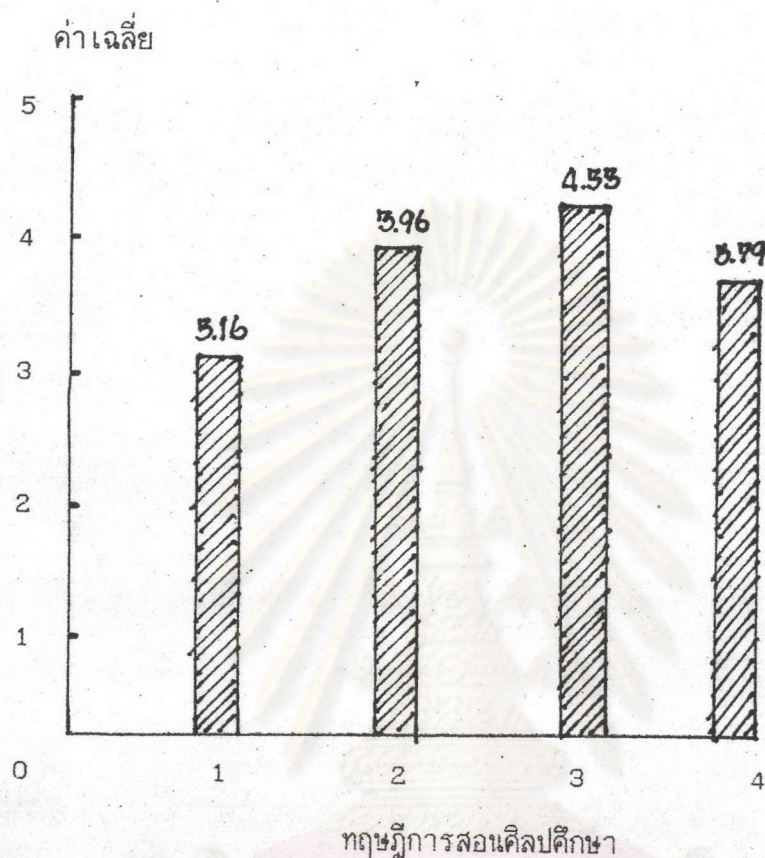
ศูนย์วิทยทรัพยากร
จุฬาลงกรณ์มหาวิทยาลัย

ตอนที่ 3 ผลการวิเคราะห์ข้อมูล เกี่ยวกับแนวคิดทางการเรียนการสอนศิลปะศึกษาของครูศิลปะศึกษา
ตามทฤษฎีการสอนศิลปะศึกษาของอาเธอร์ เอฟแลนด์ (Arthur Efland) (แผนภูมิที่ 1,
ตารางที่ 15-18)



ศูนย์วิทยพัชร์พยากร
จุฬาลงกรณ์มหาวิทยาลัย

แผนภูมิที่ 1 ค่าเฉลี่ยเกี่ยวกับแนวคิดทางการเรียนการสอนศิลปะศึกษาของครูศิลปะศึกษา ตามทฤษฎีการสอนศิลปะศึกษา



1. ทฤษฎีมิเมติก (Mimetic Theory)
2. ทฤษฎีแพรกมาติก (Pragmatic Theory)
3. ทฤษฎีเอกซ์เพรสซีฟ (Expressive Theory)
4. ทฤษฎีออบเจกทีฟ (Objective Theory)

จากแผนภูมิที่ 1 พบว่า โดยเฉลี่ยแล้ว ครูศิลปะศึกษามีแนวคิดทางการเรียนการสอนศิลปะศึกษา ตามทฤษฎีการสอนศิลปะศึกษาอยู่ในระดับเห็นด้วยกับทฤษฎีแพรกมาติก (Pragmatic Theory) ทฤษฎีเอกซ์เพรสซีฟ (Expressive Theory) และทฤษฎีออบเจกทีฟ (Objective Theory) ($\bar{X} = 3.96, 4.33$ และ 3.79) มีเพียงทฤษฎีมิเมติก (Mimetic Theory) เท่านั้นที่ครูศิลปะศึกษามีแนวคิดอยู่ในระดับไม่แน่ใจ ($\bar{X} = 3.16$)

ตารางที่ 15 ค่าเฉลี่ยและส่วนเบี่ยงเบนมาตรฐาน เกี่ยวกับแนวคิดทางการเรียนการสอนศิลปะศึกษาของ
ครูศิลปะศึกษา ตามทฤษฎีการสอนศิลปะศึกษา จำแนกตามเพศด้วยการทดสอบค่าที
(t-test)

ลำดับที่	ข้อความ	เพศ				t
		ชาย		หญิง		
		\bar{X}	S.D.	\bar{X}	S.D.	
1	ทฤษฎีมีเมติก	3.16	0.70	3.17	0.57	-0.09
2	ทฤษฎีแฟรกมาติก	4.03	0.35	3.82	0.34	2.92**
3	ทฤษฎีเอกซ์เพรสซีฟ	4.37	0.37	4.24	0.34	1.78
4	ทฤษฎีออบเจกทีฟ	3.83	0.60	3.72	0.43	1.03

** P<0.01

จากตารางที่ 15 พบว่า โดยเฉลี่ย ครูศิลปะศึกษาทั้งชายและหญิงมีแนวคิดทางการเรียน
การสอนศิลปะศึกษา อยู่ในระดับเห็นด้วยกับทฤษฎีแฟรกมาติก ($\bar{X} = 4.03$ และ 3.82)
ทฤษฎีเอกซ์เพรสซีฟ ($\bar{X} = 4.37$ และ 4.24) และทฤษฎีออบเจกทีฟ ($\bar{X} = 3.83$ และ 3.72)
ขณะที่ทฤษฎีมีเมติกมีแนวคิดอยู่ในระดับไม่แน่ใจ ($\bar{X} = 3.16$ และ 3.17)

เมื่อพิจารณาผลจากการทดสอบค่าที พบว่า ครูศิลปะศึกษาทั้งชายและหญิงมีแนวคิดทาง
การเรียนการสอนศิลปะศึกษา ตามทฤษฎีแฟรกมาติก แตกต่างกันอย่างมีนัยสำคัญทางสถิติที่ระดับ 0.01
ขณะที่แนวคิดตามทฤษฎีอื่น ๆ ไม่มีความแตกต่าง

ตารางที่ 17 ค่าเฉลี่ยและส่วนเบี่ยงเบนมาตรฐาน เกี่ยวกับแนวคิดทางการเรียนการสอนศิลปศึกษาของครูศิลปศึกษา ตามทฤษฎีการสอนศิลปศึกษา จำแนกตามระดับการศึกษาด้วยการทดสอบค่าที (t-test)

ลำดับที่	ข้อความ	ระดับการศึกษา				t
		ต่ำกว่าปริญญาตรี		ปริญญาตรีขึ้นไป		
		\bar{X}	S.D.	\bar{X}	S.D.	
1	ทฤษฎีมิเมติก	3.21	0.76	3.15	0.64	0.31
2	ทฤษฎีแพรกมาติก	4.01	0.26	3.95	0.38	0.69
3	ทฤษฎีเอกซ์เพรสซีฟ	4.34	0.38	4.33	0.36	0.16
4	ทฤษฎีออบเจกทีฟ	3.94	0.55	3.76	0.54	1.29

จากตารางที่ 17 พบว่า โดยเฉลี่ยครูศิลปศึกษาที่มีระดับการศึกษาต่างกัน มีแนวคิดทางการเรียนการสอนศิลปศึกษา อยู่ในระดับเห็นด้วยกับทฤษฎีแพรกมาติก ($\bar{X} = 4.01$ และ 3.95) ทฤษฎีเอกซ์เพรสซีฟ ($\bar{X} = 4.34$ และ 4.33) และทฤษฎีออบเจกทีฟ ($\bar{X} = 3.94$ และ 3.76) ขณะที่ ทฤษฎีมิเมติกมีแนวคิดอยู่ในระดับไม่แน่ใจ ($\bar{X} = 3.21$ และ 3.15)

เมื่อพิจารณาผลจากการทดสอบค่าที พบว่า ครูศิลปศึกษาที่มีระดับการศึกษาต่างกัน ทั้ง 2 กลุ่ม มีแนวคิดตามทฤษฎีการสอนศิลปศึกษาทั้ง 4 ทฤษฎีไม่แตกต่างกัน

จุฬาลงกรณ์มหาวิทยาลัย

ตารางที่ 16 ค่าเฉลี่ยและส่วนเบี่ยงเบนมาตรฐาน เกี่ยวกับแนวคิดทางการเรียนการสอนศิลปศึกษาของ
ครูศิลปศึกษา จำแนกตามอายุด้วยการทดสอบค่าเอฟ (f-test)

ลำดับที่	ข้อความ	อายุ						f
		21-30 ปี		31-40 ปี		41 ปีขึ้นไป		
		\bar{X}	S.D.	\bar{X}	S.D.	\bar{X}	S.D.	
1	ทฤษฎีมีเมติก	3.29	0.65	3.03	0.61	3.42	0.76	3.29*
2	ทฤษฎีแพรกมาติก	4.00	0.36	3.90	0.35	4.13	0.34	3.33*
3	ทฤษฎีเอกซ์เพรสซิฟ	4.38	0.34	4.31	0.41	4.32	0.26	0.38
4	ทฤษฎีออบเจกทีฟ	3.82	0.56	3.74	0.57	3.94	0.39	0.94

* $P < 0.05$

จากตารางที่ 16 พบว่า โดยเฉลี่ยครูศิลปศึกษาที่มีอายุต่างกันทั้ง 3 กลุ่ม มีแนวคิดทางการเรียนการสอนศิลปศึกษา ตามทฤษฎีการสอนศิลปศึกษาอยู่ในระดับเห็นด้วยกับทฤษฎีแพรกมาติก ($\bar{X} = 4.00, 3.90$ และ 4.13) ทฤษฎีเอกซ์เพรสซิฟ ($\bar{X} = 4.38, 4.31$ และ 4.32) และทฤษฎีออบเจกทีฟ ($\bar{X} = 3.82, 3.74$ และ 3.94) ขณะที่ทฤษฎีมีเมติก มีแนวคิดอยู่ในระดับไม่แน่ใจ ($\bar{X} = 3.29, 3.03$ และ 3.42)

เมื่อพิจารณาผลจากการทดสอบค่าเอฟ พบว่า ครูศิลปศึกษาที่มีอายุต่างกันทั้ง 3 กลุ่ม มีแนวคิดทางการเรียนการสอนศิลปศึกษา ตามทฤษฎีมีเมติก และทฤษฎีแพรกมาติก แตกต่างกันอย่างมีนัยสำคัญทางสถิติที่ระดับ 0.05 โดยที่แนวคิดตามทฤษฎีมีเมติกมีความแตกต่างกันน้อยมาก จึงไม่สามารถหาความแตกต่างระหว่างกลุ่มหนึ่งกับอีกกลุ่มใดกลุ่มหนึ่งได้ ส่วนทฤษฎีแพรกมาติกนั้น มีความแตกต่างระหว่างครูศิลปศึกษาที่มีอายุระหว่าง 31-40 ปี กับอายุ 41 ปีขึ้นไป ขณะที่แนวคิดของครูศิลปศึกษาทั้ง 3 กลุ่มตามทฤษฎีเอกซ์เพรสซิฟ และทฤษฎีออบเจกทีฟนั้น พบว่า ไม่มีความแตกต่าง

ตารางที่ 18 ค่าเฉลี่ยและส่วนเบี่ยงเบนมาตรฐาน เกี่ยวกับแนวคิดทางการเรียนการสอนศิลปศึกษาของ
ครูศิลปศึกษา ตามทฤษฎีการสอนศิลปศึกษา จำแนกตามประสบการณ์ในการสอนด้วยการ
ทดสอบค่าเอฟ (F-test)

ลำดับที่	ข้อความ	ประสบการณ์ในการสอน								f
		1-5 ปี		6-10 ปี		11-15 ปี		16 ปีขึ้นไป		
		\bar{X}	S.D.	\bar{X}	S.D.	\bar{X}	S.D.	\bar{X}	S.D.	
1	ทฤษฎีมีเมติก	3.12	0.61	3.28	0.60	3.06	0.71	3.21	0.75	0.71
2	ทฤษฎีแพรกมาติก	3.97	0.34	3.90	0.38	3.93	0.34	4.13	0.34	1.73
3	ทฤษฎีเอ็กซ์เพรสซิฟ	4.34	0.34	4.31	0.47	4.34	0.35	4.34	0.14	0.06
4	ทฤษฎีออบเจกทีฟ	3.71	0.57	3.92	0.48	3.69	0.62	3.91	0.40	1.40

จากตารางที่ 18 พบว่า โดยเฉลี่ย ครูศิลปศึกษาที่มีประสบการณ์ในการสอนต่างกัน
มีแนวคิดทางการเรียนการสอนศิลปศึกษาอยู่ในระดับเห็นด้วยกับทฤษฎีแพรกมาติก ($\bar{X} = 3.97, 3.90,$
3.93 และ 4.13) ทฤษฎีเอ็กซ์เพรสซิฟ ($\bar{X} = 4.34, 4.31, 4.34$ และ 4.34) และทฤษฎี
ออบเจกทีฟ ($\bar{X} = 3.71, 3.92, 3.69$ และ 3.91) ขณะที่ทฤษฎีมีเมติกมีแนวคิดอยู่ในระดับไม่แน่ใจ
($\bar{X} = 3.12, 3.28, 3.06$ และ 3.21)

เมื่อพิจารณาผลจากการทดสอบค่าเอฟ พบว่า ครูศิลปศึกษาที่มีประสบการณ์ในการสอน
ต่างกันทั้ง 4 กลุ่ม มีแนวคิดตามทฤษฎีการสอนศิลปศึกษาทั้ง 4 ทฤษฎีไม่แตกต่างกัน

ตอนที่ 4 ความคิดเห็นและข้อเสนอแนะเกี่ยวกับการนำแนวคิดทางการเรียนการสอนศิลปศึกษาไปใช้
ในการปฏิบัติจริง

ผู้วิจัยได้นำความคิดเห็นและข้อเสนอแนะเกี่ยวกับการนำแนวคิดทางการเรียนการสอนศิลปศึกษาไปใช้ในการปฏิบัติจริง มาเรียงลำดับความถี่และเสนอในรูปตาราง ดังนี้

ตารางที่ 19 ความคิดเห็นและข้อเสนอแนะของครูศิลปศึกษา เกี่ยวกับการนำแนวคิดทางการเรียน
การสอนศิลปศึกษาไปใช้ในการปฏิบัติจริง

ลำดับที่	ข้อความ	ความถี่
	ก. <u>ความคิดเห็นและข้อเสนอแนะในด้านหลักสูตร</u>	
1	เนื้อหาวิชามากแต่คาบเวลาเรียนน้อยเกินไป	18
2	หลักสูตร เหมาะสมกับการเรียนการสอนในปัจจุบัน	7
3	การรวมทัศนศิลป์และดนตรี เป็นวิชาเดียวกันก่อให้เกิดปัญหาครูไม่มั่นใจ ในการสอน	6
4	ควรเปิดโอกาสให้แต่ละท้องถิ่นจัดการเรียนการสอนให้เหมาะสมกับสภาพ ของท้องถิ่น	5
5	เนื้อหาบางส่วนไม่เหมาะสมกับเพศและวัย	5
6	ควรมุ่งเน้นการปฏิบัติหรือการแสดงออกมากกว่าทฤษฎี	4
7	ควรมีการกำหนดทิศทางของหลักสูตรให้ชัดเจน	3
8	ขาดคู่มือที่ทันสมัย และแนวทางในการทำแผนการสอน	3
9	หลักสูตรดูเหมือนกว้าง แต่ปฏิบัติจริงกลับแคบ	2
10	สมควรจัดเป็นวิชาบังคับ เรียนต่อเนื่องทุกระดับชั้น	2
11	ควรยกเลิกหลักสูตรศิลปะกับชีวิต แยกเป็น 2 วิชาเหมือนเดิม	2
12	ควรมีการติดตามและประเมินผลหลักสูตร	1
13	หลักสูตรควรยึดนักเรียนเป็นศูนย์กลาง	1

ตารางที่ 19 (ต่อ)

ลำดับที่	ข้อความ	ความถี่
14	แบบเรียนควรมีตัวอย่างผลงานเป็นภาพสีให้น่าสนใจ	1
15	กิจกรรมในแต่ละหลักสูตรศิลปศึกษาของแต่ละ โรงเรียนยังไม่ได้มาตรฐานเดียวกัน	1
16	ควรปรับหลักสูตรเพื่อมุ่งให้นักเรียนใช้ประกอบอาชีพได้	1
17	ควรปรับหลักสูตรให้สัมพันธ์กันตั้งแต่ประถมศึกษา มัธยมศึกษาจนถึงอุดมศึกษา	1
18	ควรกำหนดเนื้อหาให้ชัดเจนว่า ระดับไหนควรเรียนรู้ถึงช่วงไหนจะได้ไม่สอนกว้างเกินไป	1
19	ควรเน้นการเปลี่ยนแปลงพฤติกรรมของผู้เรียนไปในทางที่ดีขึ้น	1
20	หลักสูตร ม.ปลาย กลุ่มวิชาศิลปหัตถกรรมค่อย ๆ หายไปจากหลักสูตร เพราะหน่วยการเรียนลดลง	1
ข. ความคิดเห็นและข้อเสนอแนะเกี่ยวกับครูผู้สอนวิชาศิลปศึกษา		
1	ควรจัดครูที่มีความรู้ ความสามารถตรงกับวิชาที่สอน (จบศิลปะโดยตรง)	23
2	ควรจัดอบรม สัมมนาครูผู้สอนวิชาศิลปศึกษาอยู่เสมอ	18
3	ควรเป็นแบบอย่างที่ดีในการสร้างงาน เพื่อสร้างความเชื่อถือ ศรัทธาแก่นักเรียน	11
4	ควรมีความละเอียดอ่อน สามารถจัดสภาพการเรียนการสอนให้เหมาะสมกับนักเรียน	8
5	ควรศึกษาหาความรู้อยู่เสมอ ในสาขาวิชาที่ตนสอน ตลอดจนมีความรอบรู้ในวิทยาการอื่น ๆ ที่เกี่ยวข้อง	6
6	ควรศึกษาหลักสูตร และจุดประสงค์ให้เข้าใจ เพื่อจัดการเรียนการสอนให้สอดคล้องกับหลักสูตร	3
7	ควรเอาใจใส่นักเรียนที่ชอบศิลปะเป็นพิเศษ	3

ตารางที่ 19 (ต่อ)

ลำดับที่	ข้อความ	ความถี่
8	ควรลดคาบการสอนของครูผู้สอนให้น้อยลง โดยเฉพาะการช่วยสอนวิชาอื่น	2
9	ควรมีเวลาให้นักเรียนมาก ๆ แทนการปฏิบัติงานนอกห้องเรียน	2
10	ต้องเป็นผู้เสียสละเวลา ทรัพย์สิน ความคิด ในการพัฒนาผู้เรียน	1
11	ควรนำผลงานของนักเรียนแต่ละโรงเรียนมาจัดนิทรรศการร่วมกัน	1
12	ควรสนใจพฤติกรรมผู้เรียนมากกว่าผลงาน	1
13	ไม่ควรให้นักเรียนลอกงานที่ชนะการประกวด	1
14	ควรให้โอกาสครูศิลปะศึกษาต่อโดยไม่จำกัดวิชาเอก	1
15	ครูศิลปะไม่มีความชำนาญเพียงพอที่จะสอนได้ตามหลักสูตรศิลปะกับชีวิต	1
ค. ความคิดเห็นและข้อเสนอแนะเกี่ยวกับตัวนักเรียน		
1	ต้องมีทักษะทางศิลปะและความคิดสร้างสรรค์ กล้าแสดงออก สนใจที่จะเรียน และพัฒนางานของตน	16
2	ไม่เห็นคุณค่าของการเรียน รู้สึกว่าตนไม่ถนัดและไม่มีความสามารถ	11
3	ขาดแคลนอุปกรณ์การเรียน	7
4	ควรได้แสดงออกทางจินตนาการ อารมณ์ ความรู้สึกอย่างเต็มที่	7
5	ควรได้รับการฝึกปฏิบัติบ่อย ๆ	4
6	ควรให้นักเรียนเลือกเรียนเอง โดยไม่บังคับ	3
7	ขาดความรับผิดชอบ	3
8	มีพื้นฐานไม่เท่ากัน	1
9	บางคนเลือกเรียนตามเพื่อน โดยที่ตนไม่มีความถนัด	1
10	ให้ความสนใจน้อยกว่าตอนเรียนอยู่ชั้นประถมศึกษา	1
11	ไม่ควรยึดติดกับรูปแบบการถ่ายทอดของครู	1

ตารางที่ 19 (ต่อ)

ลำดับที่	ข้อความ	ความถี่
ง. ความคิดเห็นและข้อเสนอแนะเกี่ยวกับโรงเรียน		
1	ควรสนับสนุนวิชาศิลปะอย่างจริงจังในเรื่องห้องเรียน วัสดุอุปกรณ์ งบประมาณ และจัดครูที่มีความรู้เข้าสอน	28
2	ควรจัดกิจกรรมเกี่ยวกับศิลปะทั้งในและนอกห้องเรียน	10
3	ควรจัดบรรยากาศ สิ่งแวดล้อมที่มีผลงานทางศิลปะให้เกิดความสวยงาม	6
4	ควรให้ความสำคัญเท่าเทียมกับหมวดวิชาอื่น ๆ	4
5	เปิดโอกาสให้นักเรียนไปชมนิทรรศการนอกโรงเรียน	4
6	เปิดโอกาสให้ครูและนักเรียนได้แสดงออกในงานศิลปะอย่างอิสระ	3
7	ควรสนับสนุนนักเรียนที่ขาดแคลนวัสดุอุปกรณ์ แต่สนใจศิลปะ	2
8	ควรเน้นการพัฒนานักเรียนมากกว่าผลงาน	2
9	ควรเปิดสอนวิชาเลือกให้หลากหลาย	2
10	ควรจัดสถานที่แสดงผลงานนักเรียน	2
11	ควรใช้วิชาศิลปะเป็นเครื่องล่อมเกลานักเรียนคู่กับวิชาศีลธรรม	1
จ. ความคิดเห็นและข้อเสนอแนะเกี่ยวกับผู้ปกครอง และชุมชน		
1	ควรมีความเข้าใจในงานศิลปะ เห็นคุณค่า และให้การสนับสนุน ส่งเสริม นักเรียน	21
2	ผู้ปกครองส่วนใหญ่มีทัศนคติไม่ดีต่อวิชาศิลปะ ไม่เห็นความสำคัญ ไม่มีความรู้ ความเข้าใจ และขาดการสนับสนุน	11
3	วัสดุอุปกรณ์มีราคาแพง ไม่สามารถจัดซื้อให้บุตรหลานได้	5
4	ควรเปิดโอกาสให้เด็กได้แสดงออกทางด้านศิลปะในด้านความรู้สึก และความคิดสร้างสรรค์	5
5	ชุมชนและโรงเรียนควรมีความสัมพันธ์ที่ดีต่อกัน	4

ตารางที่ 19 (ต่อ)

ลำดับที่	ข้อความ	ความถี่
6	ควรจัดนิทรรศการให้ชุมชนมีส่วนร่วม	3
7	ชุมชนควรเป็นศูนย์กลางและแหล่งกำเนิดของศิลปะ เพื่อให้นักเรียนซึ่ง กับศิลปวัฒนธรรมพื้นบ้าน	2
8	โรงเรียนควรให้ความรู้แก่ผู้ปกครอง และชุมชนเกี่ยวกับศิลปศึกษา	1
9	รัฐควรกระจายงานศิลปะออกสู่ชนบทมากขึ้น	1
จ. ความคิดเห็นและข้อเสนอแนะเกี่ยวกับกระบวนการเรียนการสอน (วิธีสอน สื่อการสอน และการวัดผล)		
1	ควรจัดวัสดุอุปกรณ์ให้เพียงพอต่อการฝึกทักษะ	10
2	การวัดผลควรวัดหลาย ๆ ด้าน เช่น ผลงาน แบบทดสอบ การแสดงออก ทางอารมณ์ ความรู้สึก	10
3	ควรจัดการเรียนการสอนโดยยึดหลักสูตร และจุดประสงค์	6
4	ควรจัดแสดงผลงานประกอบการเรียนการสอน	5
5	การเรียนการสอนไม่ควรมีแบบแผนตายตัว ต้องปรับให้เหมาะสมกับ สถานการณ์แต่ละครั้ง	5
6	ควรวัดผลจากผลงานที่เสร็จแล้ว	4
7	ใช้กระบวนการเรียนการสอนแบบแก้ปัญหา	3
8	ควรใช้อุปกรณ์ ของจริง ตัวอย่าง สื่อประสม	3
9	ควรเน้นการสาธิต ปฏิบัติให้มากกว่าทฤษฎี	2
10	ควรยึดนักเรียนเป็นศูนย์กลาง	2
11	ควรสอนให้สอดคล้องกับนักเรียน และให้แสดงออกอย่างเสรี	1
12	การสอนที่เป็นอยู่ส่วนใหญ่ครูเป็นศูนย์กลาง	1
13	อุปกรณ์การสอนต้องสามารถสร้างทัศนคติ และก่อให้เกิดแนวทางปฏิบัติได้	1

ตารางที่ 19 (ต่อ)

ลำดับที่	ข้อความ	ความถี่
14	สอนตามทฤษฎี แต่ให้ปฏิบัติด้วย	1
15	จัดกิจกรรมให้นักเรียนมีส่วนร่วม และเห็นคุณค่าของศิลปะ	1
16	ขาดแคลนหนังสือประกอบการเรียน	1
17	ครูต้องจริงจังในการวัดผล นักเรียนจะได้กระตือรือร้น	1
18	มีเกณฑ์วัดผลที่แน่นอน ป้องกันการลำเอียงของครู	1
19	มีการออกข้อสอบรวมกัน	1
	ซ. ความคิดเห็นและข้อเสนอแนะอื่น ๆ	
1	ครูผู้สอนต้องยกระดับตนเองให้มีคุณค่าเท่าผลงาน	1
2	ต้องอาศัยความร่วมมือร่วมใจจากหลาย ๆ ฝ่าย	1
3	ควรรณรงค์ให้เห็นคุณค่าศิลปะกันมาก ๆ	1
4	ควรมีการนิเทศการเรียนการสอน	1
5	มีการทำจุดประสงค์รายวิชาร่วมกัน	1
6	ควรจัดตั้งศูนย์ศิลปศึกษาในเขตการศึกษา เพื่อรวบรวม เผยแพร่ ประชาสัมพันธ์ความรู้ทางศิลปะ	1
7	การเรียนรู้ของนักเรียนขึ้นอยู่กับสิ่งแวดล้อมรอบตัวนักเรียน	1