

บรรณานุกรม



ภาษาไทย

กระทรวงสาธารณสุข กองงานวิทยาลัยพยาบาล. หลักสูตรพยาบาล. กรุงเทพฯ :
2527.

เกศินี เห็นพิทักษ์. หลักสูตรพยาบาล. กรุงเทพมหานคร : ไทยเซคม, 2518.

คณะพยาบาลศาสตร์ มหาวิทยาลัยมหิดล และวิทยาลัยกองทัพบก. หนังสือเอกสาร
ประกาศนียบัตรสมนาพยาบาลศาสตร์ศึกษาแห่งชาติ ครั้งที่ 1. กรุงเทพมหานคร :
โรงพิมพ์รุ่งเรืองธรรม, 2530.

จินตนา ยูนิพันธ์. การเรียนการสอนทางพยาบาลศาสตร์. พิมพ์ครั้งที่ 1
กรุงเทพมหานคร : ภาควิชาพยาบาลศึกษา คณะครูศาสตร์ จุฬาลงกรณ์
มหาวิทยาลัย, 2525.

จุฑาลักษณ์ ธีรเทศพันธ์. "การนิเทศการฝึกปฏิบัติงานพยาบาลของอาจารย์ปฏิบัติการ
คลินิกในสถานศึกษาพยาบาล สังกัดทบวงมหาวิทยาลัยของรัฐ" วิทยานิพนธ์
ปริญญามหาบัณฑิต แผนกวิชาพยาบาลศึกษา บัณฑิตวิทยาลัย จุฬาลงกรณ์
มหาวิทยาลัย, 2520.

ทบวงมหาวิทยาลัย. เกณฑ์การจัดตั้งและการบริหารสถาบันการศึกษา สาขาพยาบาลศาสตร์
แห่งการศึกษาภาคปฏิบัติ. กรุงเทพมหานคร : เอกสารอัสสาเนา, 2527.

นิษฐิกา สีนะชุนางกูล. การวิเคราะห์การปรับกระบวนการพยาบาลของพยาบาลวิชาชีพ
การศึกษาเฉพาะกรณี โรงพยาบาลราชวิถี. 2530.

นางนาถ จงธรรมานุรักษ์. "การเปรียบเทียบความคาดหวัง และการปฏิบัติจริงของครู
พยาบาลและผู้บริหารฝ่ายการพยาบาล เกี่ยวกับความร่วมมือในการจัดประสพ
การณ์การเรียนรู้นบนหอผู้ป่วยให้กับนักศึกษา." วิทยานิพนธ์ปริญญามหาบัณฑิต
ภาควิชาพยาบาลศึกษา บัณฑิตวิทยาลัย จุฬาลงกรณ์มหาวิทยาลัย, 2525.

- ประคอง วรรณสุต. สถิติเพื่อการวิจัยทางพฤติกรรมศาสตร์. พิมพ์ครั้งที่ 3.
กรุงเทพมหานคร : บริษัทศูนย์หนังสือ กร.ศรีสง่า, 2528.
- เนื่อง ศรี เกียรติเลิศนภา. "ความสัมพันธ์ระหว่างการรับรู้ของสภาพแวดล้อมคักสรร
ในคลินิกกับความคิดเห็นต่อวิชาชีพพยาบาลของนักศึกษาพยาบาล." วิทยานิพนธ์
ปริญญาวิทยาศาสตรบัณฑิต แผนกวิชาพยาบาลศึกษา บัณฑิตวิทยาลัย จุฬาลงกรณ์
มหาวิทยาลัย, 2525.
- พวงรัตน์ บุญยานุรักษ์. กรณีศึกษาและการสอนการพยาบาลในคลินิก. กรุงเทพมหานคร :
ภาควิชาพยาบาลศึกษา คณะครุศาสตร์ จุฬาลงกรณ์มหาวิทยาลัย, 2525.
- _____. การจักนุคดากรเพื่อคุณภาพการดูแล. กรุงเทพมหานคร : โรงพิมพ์
ไทยเชชม, 2522.
- _____. การวางแผนการพยาบาล. การปฏิบัติการพยาบาลแนววิทยาศาสตร์.
พิมพ์ครั้งที่ 2. กรุงเทพมหานคร : โรงพิมพ์ไทยเชชม, 2522.
- เพ็ญศรี ระเบียบ. มโนคติและกระบวนการพยาบาล. กรุงเทพมหานคร : ห้างหุ้นส่วน
จำกัด การพิมพ์สาธิตประสิทธิ์, 2528.
- ไพฑูรย์ สินลารัตน์. หลักและวิธีการสอนระดับอุดมศึกษา. กรุงเทพมหานคร :
สำนักพิมพ์ไทยวัฒนาพานิช จำกัด, 2524.
- พาริศา อิบราฮิม. "ความสำเร็จของพยาบาลอยู่ที่การปฏิบัติ" วารสารพยาบาล.
30 (เมษายน 2524) : 55 - 61.
- _____. คู่มือปฏิบัติการพยาบาลชั้นวิชาชีพ. กทม. : โรงพิมพ์รุ่งเรืองธรรม,
2522.
- ละออ นุคทางกูร. การจักการศึกษาพยาบาลในระดับปริญญาตรี : มาตรฐานการศึกษา
พยาบาล. กรุงเทพมหานคร : คณะพยาบาลศาสตร์ มหาวิทยาลัยมหิดล,
2518.

วิจารณ์ ศรีธำณ. การจัดการศึกษาพยาบาลในระดับปริญญาตรี : ปรัชญาและระบบการศึกษาในมหาวิทยาลัยมหิดล. กรุงเทพมหานคร : คณะพยาบาลศาสตร์ มหาวิทยาลัยมหิดล, 2518.

วิเชียร ทวีลาภ. รายงานผลการประชุมวิชาการ เรื่องการสอนแบบห่อผู้ป่วย. กรุงเทพมหานคร : คณะพยาบาลศาสตร์ มหาวิทยาลัยมหิดล, 2516.
(เอกสารอักษราเนา)

_____. หลักบริหารการพยาบาล. พิมพ์ครั้งที่ 3. กรุงเทพมหานคร : คณะพยาบาลศาสตร์ มหาวิทยาลัยมหิดล, 2523.

_____. นิเทศการพยาบาล. กรุงเทพมหานคร : โรงพิมพ์รุ่งเรืองธรรม, 2527.

สมคิด รักษาสิทธิ์. การจัดการเรียนการสอนในศึกษาผู้ป่วย. กรุงเทพฯ : โรงพิมพ์เอเซีย, 2525.

สาคร พุทธปาน. "ความต้องการของพยาบาลที่จะมีส่วนร่วมในกิจกรรมวิชาการของคณะพยาบาลศาสตร์ สังกัดทบวงมหาวิทยาลัย." "วิทยานิพนธ์ปริญญาโทบัณฑิตศึกษาด้านศึกษาศาสตร์ บัณฑิตวิทยาลัย จุฬาลงกรณ์มหาวิทยาลัย, 2522.

สุวรรณ สุวรรณเวโส. หลักการวิจัยทางสังคมศาสตร์. กรุงเทพมหานคร : สำนักพิมพ์ไทยวัฒนาพานิช, จำกัด, 2525.

อุคมรัตน์ สงวนศิริธรรม สงวนศิริธรรม. กระบวนการบริหารการพยาบาล. ภาควิชาบริหารการพยาบาล คณะพยาบาลศาสตร์ มหาวิทยาลัยเชียงใหม่, พ.ศ. 2529. (อักษราเนา)

ภาษาต่างประเทศ

Dorland, William Aleronder Newman. Dorland's Illustrated Medical Dictionary. Philadelphia : W.B. Saunder Company, 1974.

Eschbach Delphine. "Role exchange : An exciting experiment."
Nursing outlook (May/June 1983) : 164 - 167.

Goldenberg Dolly, Iwasiw Carroll L. "Criteria used for patient selection for nursing students' hospital Clinical experience." Journal of Nursing Education. 12(June 1988): 258 - 265.

Graham, Barbara Ann; Gleit, Carol Joyee. "Clinical Sites Used in Baccalaureate Programs." Nursing Outlook. 29 (May 1981): 291 - 294

Guinee, Kathleen K. Teaching and Learning in Nursing. New York : Macmillan Publishing Co., 1978.

Hawkins, Joellen Watson. "Selection of Clinical Agencies for Baccalaureate Nursing Education," Journal of Nursing Education 19 (October 1980) : 7 - 16.

_____. "Locating and Selecting Clinical Agencies"
Nurse Educator 10 (July/August, 1985) : 20 - 25.

Hinchliff, Susan M. Teaching Clinical Nursing. 2nd ed. Edinburgh, London : Churchill Livingstone, 1986.

Infante, Mary Sue. "The Conflicting Roles of Nurse and Nurse Educator." Nursing Outlook 34 (March/April 1986) : 94-96.

- Jones, Colette. "Negotiating Student Placements in Ambulatory Settings." Journal of Nursing Education 12 (June 1983) : 255 - 258.
- Karns, Phyllis J; Schwab, "Therapeutic Communication and Clinical Instruction." Nursing Outlook (January 1982) : 39 - 43.
- Mellish, J M. Teaching the Practice of Nursing. Butterworths : Durban Pectoria., 1982.
- Pugh, Elizabeth Jean. " Factors Influencing Congruence Between Beliefs, Intentions, and Behavior in the Clinical Teaching of Nursing." Dissertation Abstracts International 41(6) 1980 : 2521A - 22A.
- Reilly, Dorothy E. The Clinical Field : Its use in Nursing Education. Connecticut, USA : Appleton - Century - Crofts/Norwalk., 1985.
- Schenk Katherine. "Teaching Distributive Nursing." Nursing Outlook 24 (September 1976) : 574 - 577.
- Schweer, Jean E; Gebbie, K M. Creative Teaching in Clinical Nursing. 3 rd ed. Saint Louis : The C.V. Mosby Co., 1976.



ภาคผนวก

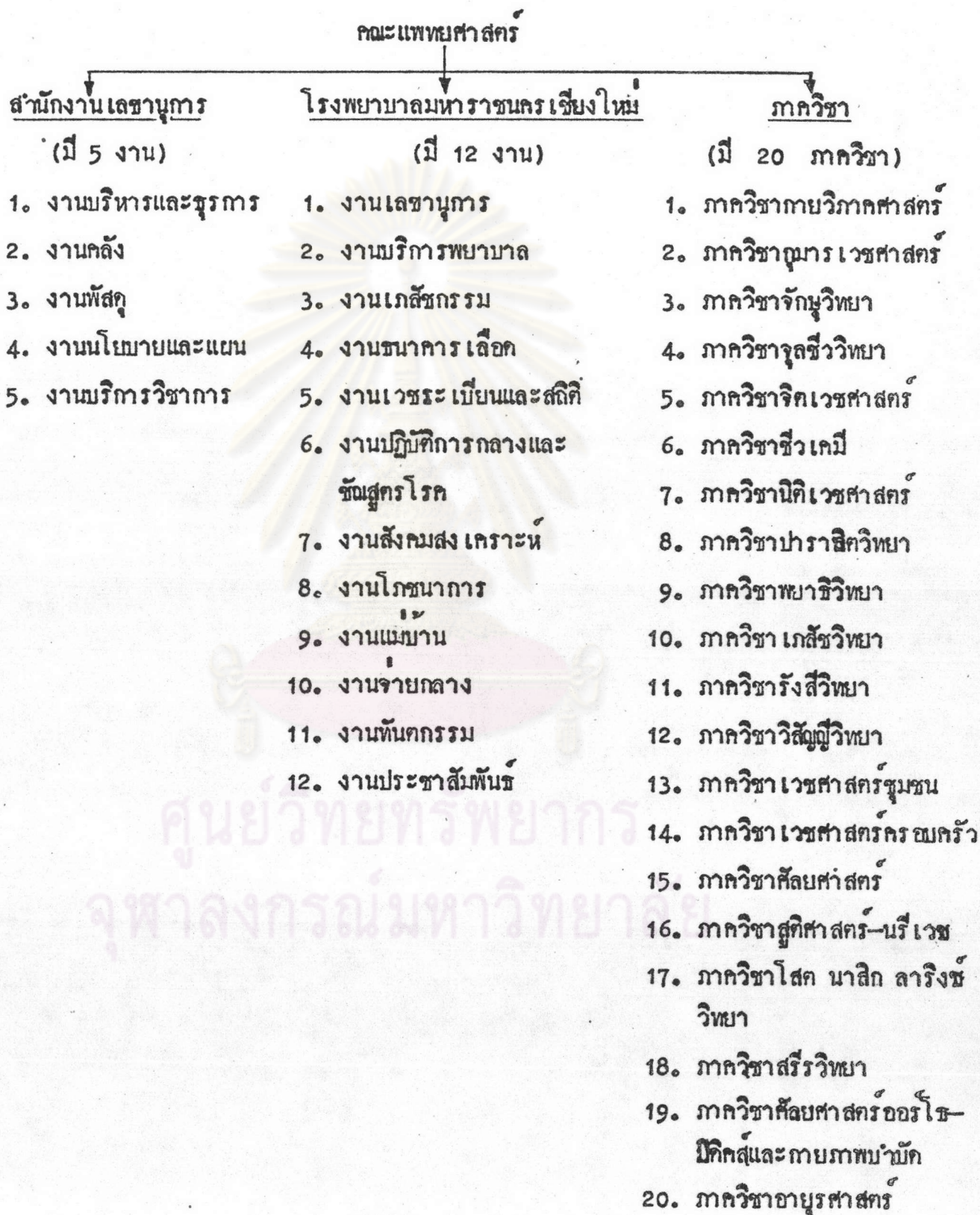
ศูนย์วิทยทรัพยากร
จุฬาลงกรณ์มหาวิทยาลัย

รายชื่อผู้ทรงคุณวุฒิ

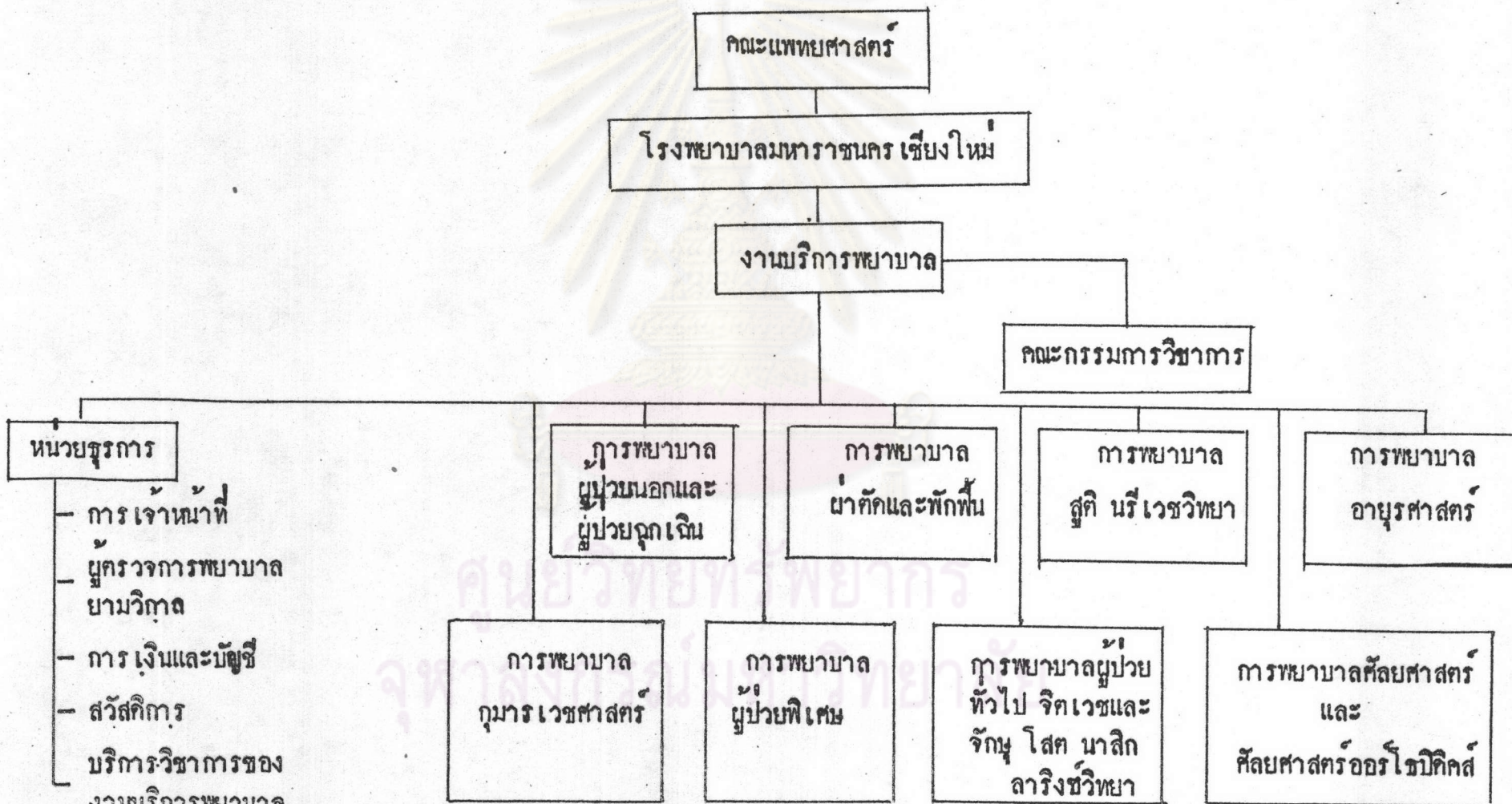
- | | |
|--|--|
| 1. รองศาสตราจารย์ ดร.จีเชียร ทวีลาภ | คณะพยาบาลศาสตร์ มหาวิทยาลัยมหิดล |
| 2. ผู้ช่วยศาสตราจารย์ ดร.ประภพ คุปรัตน์ | คณะครุศาสตร์ จุฬาลงกรณ์มหาวิทยาลัย |
| 3. รองศาสตราจารย์ ดร.จินตนา บุญพันธ์ | คณะครุศาสตร์ จุฬาลงกรณ์มหาวิทยาลัย |
| 4. ผู้ช่วยศาสตราจารย์ ดร.ทัศนีย์ บุญทอง | คณะพยาบาลศาสตร์ มหาวิทยาลัยมหิดล |
| 5. ผู้ช่วยศาสตราจารย์กัลยา พิฆนศรี | คณะพยาบาลศาสตร์ มหาวิทยาลัยขอนแก่น |
| 6. ผู้ช่วยศาสตราจารย์ ดร.สิริพร ชัมภลชิต | คณะพยาบาลศาสตร์ มหาวิทยาลัย สงขลานครินทร์ |
| 7. อาจารย์ศิริอนันต์ จูทะ เฌอมี | คณะพยาบาลศาสตร์คามิลเลียน วิทยาลัยอัสสัมชัญ |
| 8. อาจารย์พรพิมล สวัสดิ์พงษ์ | คณะพยาบาลศาสตร์ วิทยาลัยหัวเฉียว |
| 9. อาจารย์พรพรรณ ทินบาล | คณะพยาบาลศาสตร์ วิทยาลัยรังสิต |

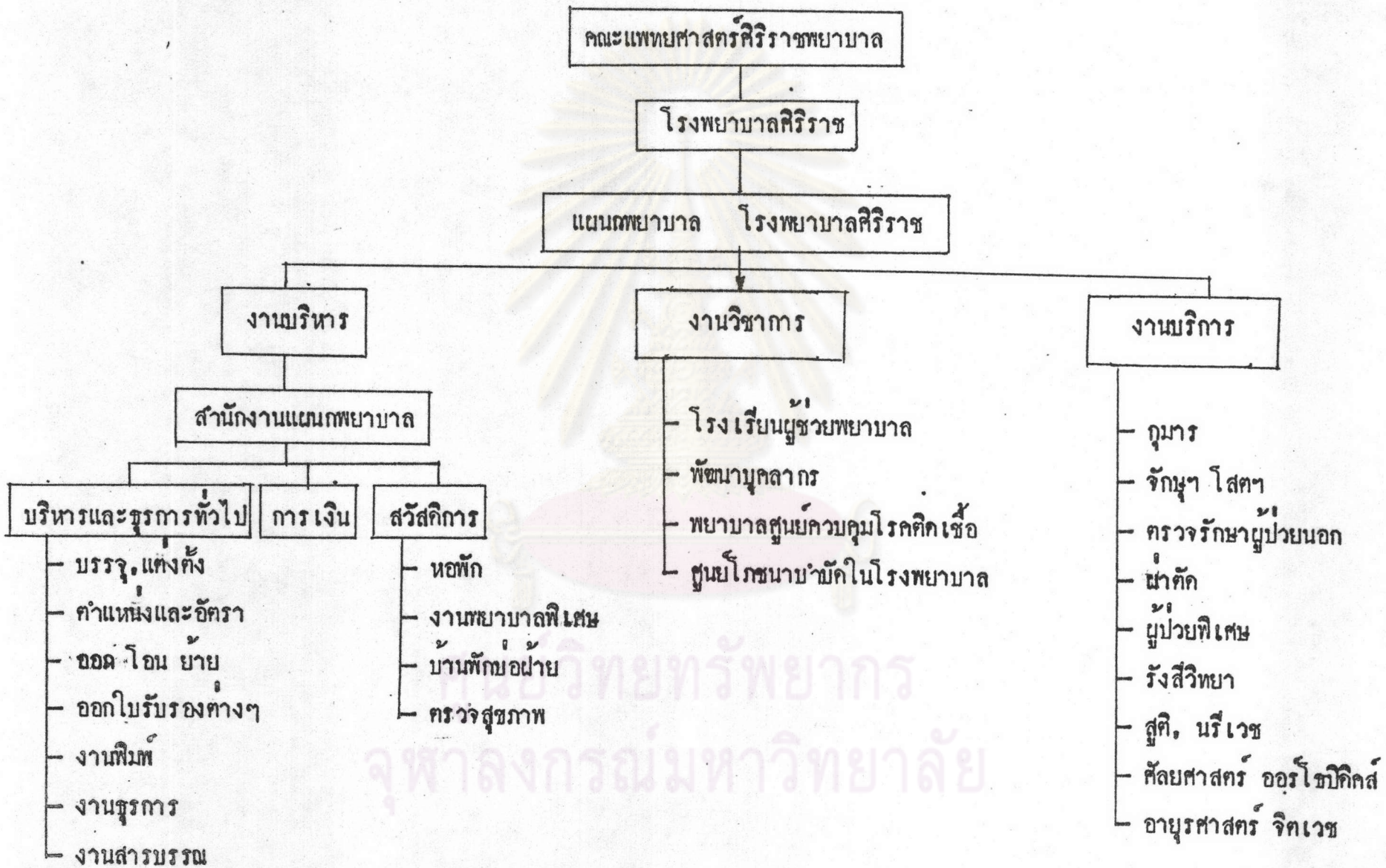
ศูนย์วิทยพัชร์พยากร
จุฬาลงกรณ์มหาวิทยาลัย

การจัดสำนักงานของคณะแพทยศาสตร์
มหาวิทยาลัยเชียงใหม่



แผนภูมิสายงาน งานบริการพยาบาล
 โรงพยาบาลมหาราชนคร เชียงใหม่ คณะแพทยศาสตร์ มหาวิทยาลัยเชียงใหม่



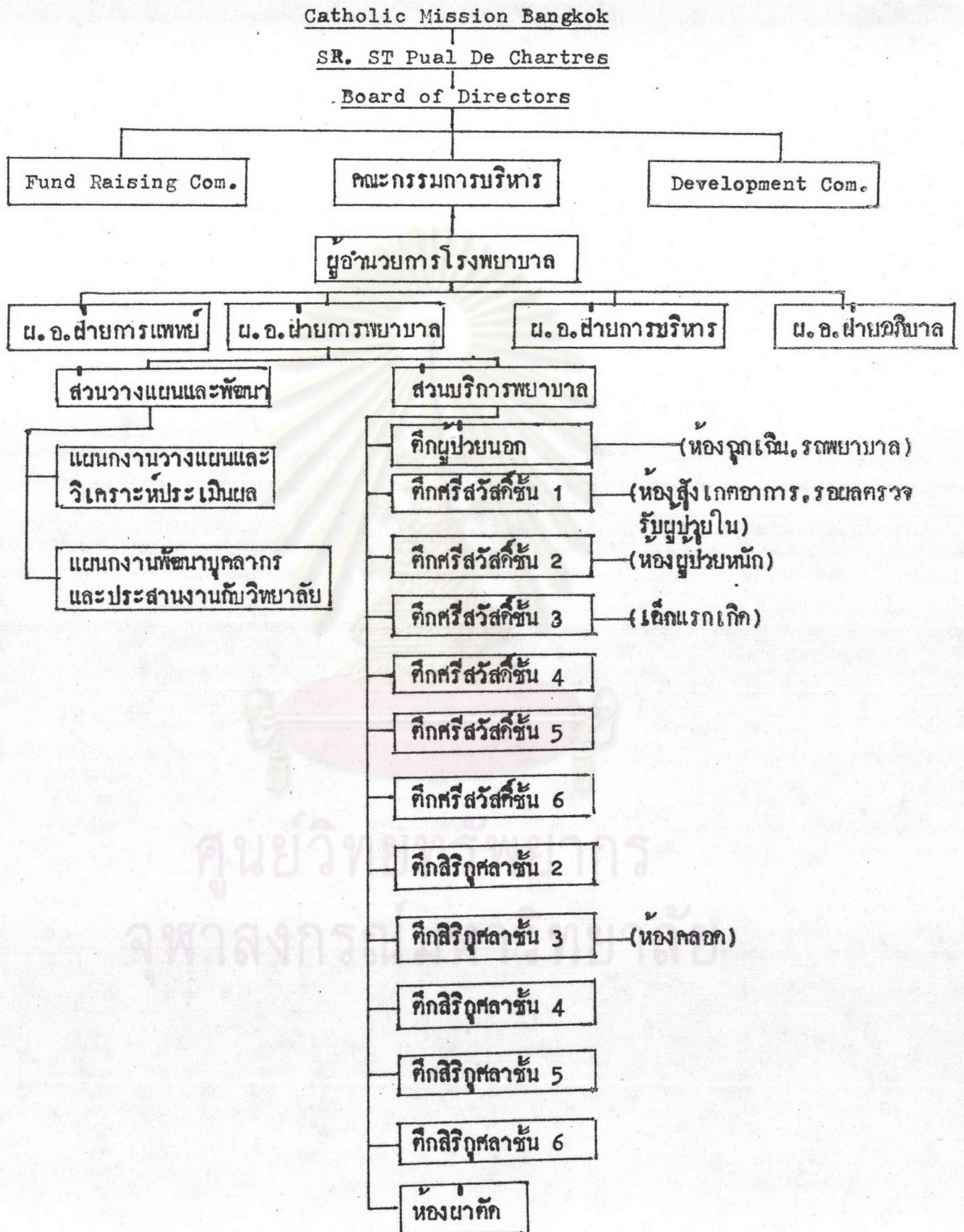


แผนการจัดแบ่งหน่วยงานของโรงพยาบาลจังหวัด

โรงพยาบาลจังหวัด

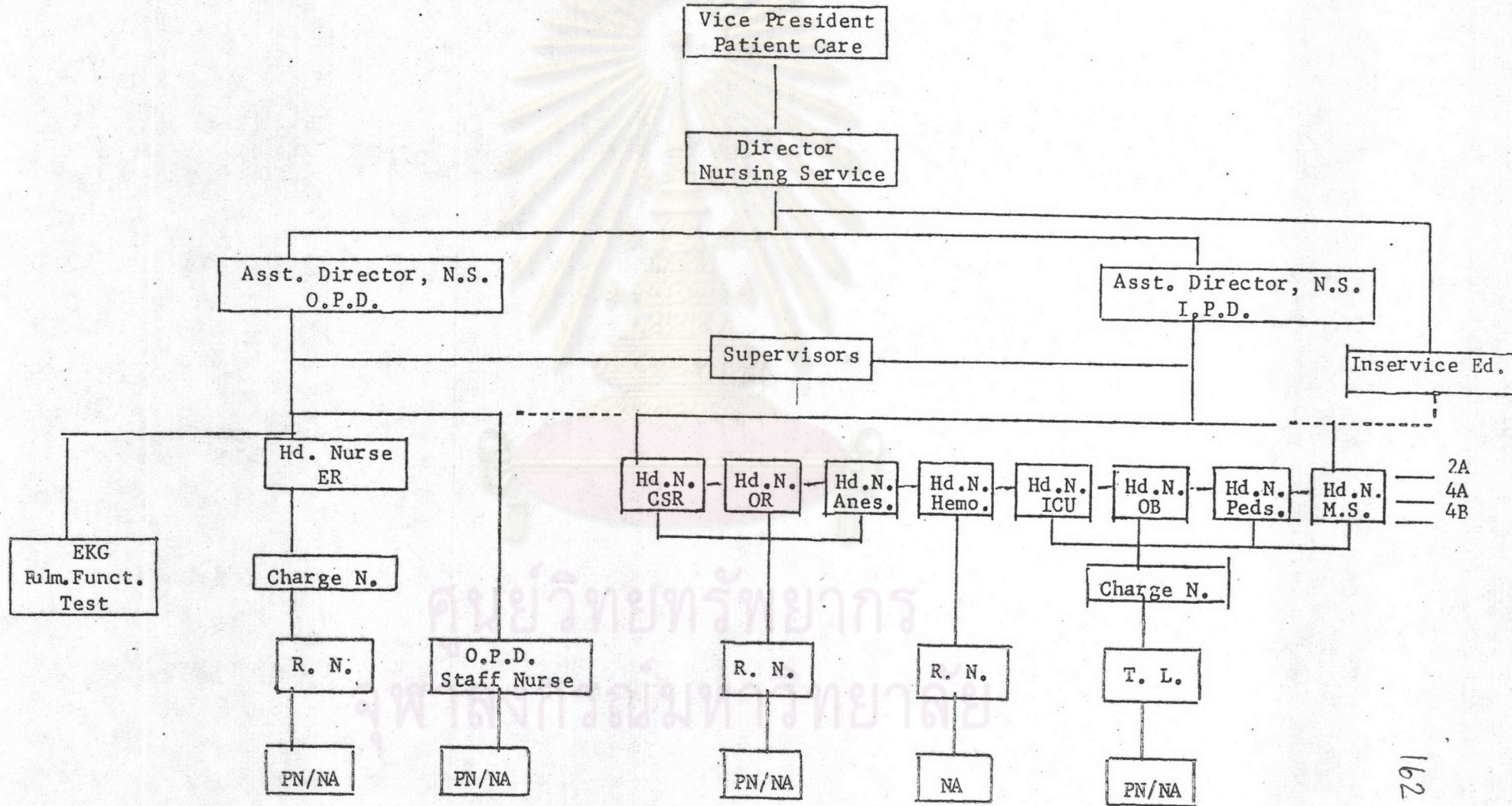
| ฝ่ายบริหารงานทั่วไป | ฝ่ายเทคนิคบริการต่างๆ | ฝ่ายการพยาบาล | ฝ่ายวิชาการ | ฝ่ายสนับสนุนสาธารณสุข | ฝ่ายเวชกรรมสังคม |
|-------------------------------|-------------------------------|-------------------------------------|-------------------------|-----------------------|-------------------------------------|
| - งานสวัสดิการ | - ฝ่ายผู้ป่วยนอกและอุบัติเหตุ | - ฝ่ายวางแผนการพยาบาล | - งานวางแผนปฏิบัติการ | - งานวัสดุวิวัฒนาการ | - งานเสริมสร้างภูมิคุ้มกันโรค |
| - งานการเงิน | - ฝ่ายคลังกรรม | - งานบริการพยาบาล | - งานแผนกอบรมบุคลากร | - งานพยาบาลคลินิก | - งานเผยแพร่โรค |
| - งานพัสดุครุภัณฑ์และยานพาหนะ | - ฝ่ายสูติ-นารีเวชกรรม | - งานพิเศษและศึกษาคณะการพยาบาล | - งานพิเศษทางสุขภาพ | - งานตรวจวิเคราะห์ | - และควบคุมป้องกันโรคติดต่อ |
| - งานผู้ฟอก | - ฝ่ายตา หู คอ จมูก | - งานพิเศษการพยาบาล | - งานควบคุมการวิจัย | - งานสุขภาพ | - งานสุขภาพ |
| - งานก่อสร้างและซ่อมบำรุง | - ฝ่ายวิสัญญี | - งานจัดบุคลากรพยาบาล | - งานของสมุท | - งานส่งเสริมสุขภาพ | - งานส่งเสริมสุขภาพ |
| - งานทะเบียนบริการ | - ฝ่ายจิตเวช | - งานการศึกษาและฝึกหัดกรรมการพยาบาล | - งานเวชระเบียนและสถิติ | - | - งานสุขภาพจิต |
| - งานประชาสัมพันธ์ | - ฝ่ายพยาธิ | - งานประสานงาน | - | - | - งานป้องกันและรักษาสุขภาพศึกษา |
| - งานสวัสดิการ | - ฝ่ายเวชกรรมพันธุ | - งานประเมินผลการพยาบาล | - | - | - งานรับส่งผู้ป่วยเพื่อตรวจและรักษา |
| | - ฝ่ายเภสัชกรรม | - งานหน่วยเครื่องใช้กลาง | - | - | - |
| | - ฝ่ายโภชนาการและบริการอาหาร | - | - | - | - |

ผังการบริหารงานของโรงพยาบาลเซนต์หลุยส์

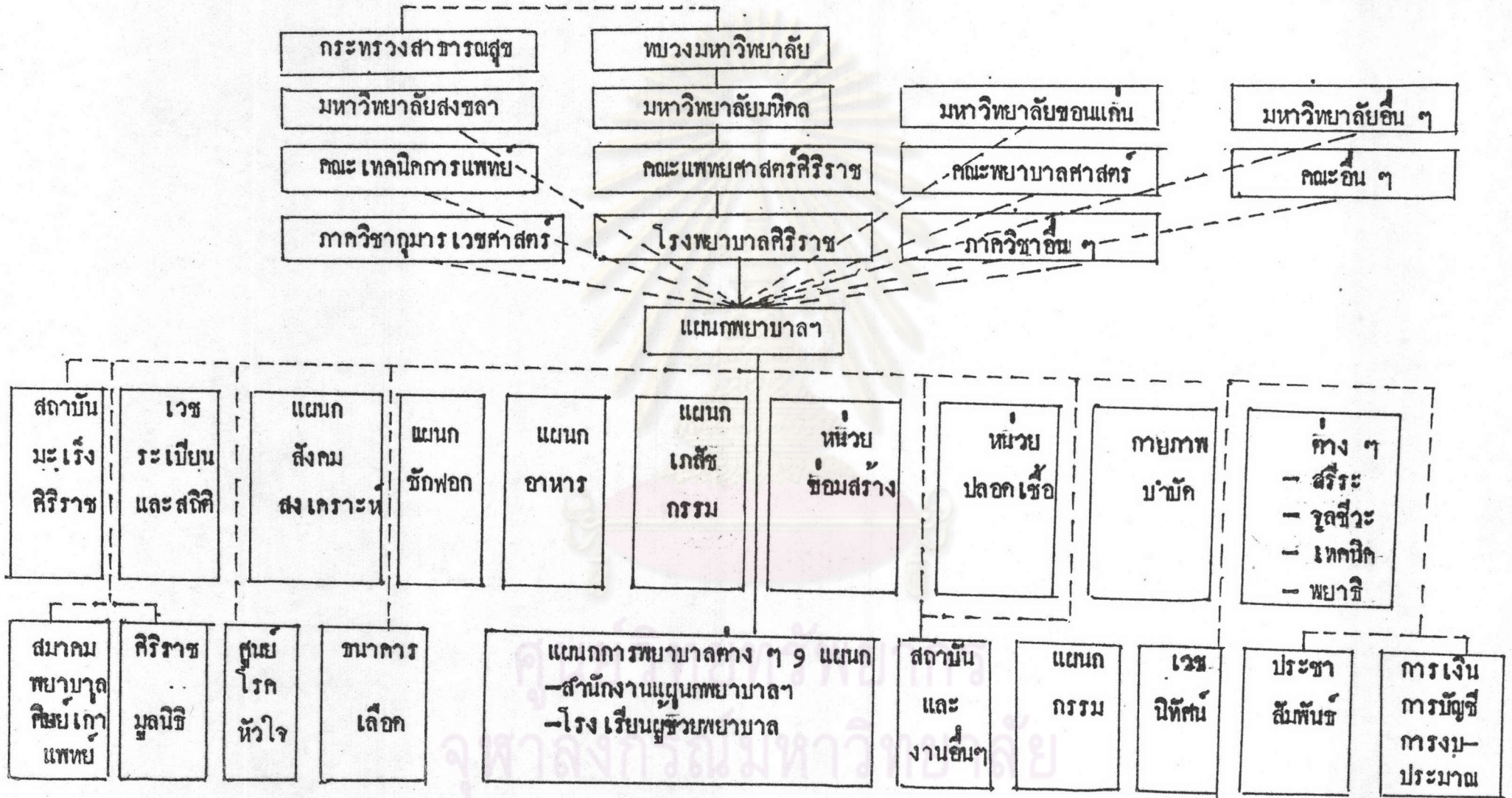


ORGANIZATIONAL CHART

Nursing Service Department
Bangkok Adventist Hospital
Thailand



หน่วยงานที่แผนกพยาบาลองค์ตึกต่อประสานงาน



แหล่ง การศึกษาภาคปฏิบัติตามเกณฑ์ทบทวนมหาวิทยาลัย

1. สถานศึกษาภาคปฏิบัติในชุมชนนคร อยคคุม

- ก. เขตเมือง
- ข. เขตชนบท
- ค. เขตชุมชนแออัด

2. ในสถานพยาบาล

2.1 โรงพยาบาลที่ศึกษาภาคปฏิบัติ

- ก. ต้องครบคคุมการพยาบาล อายุรศาสตร์ ศัลยศาสตร์ สูติศาสตร์
กุมารเวชศาสตร์ จักษุ โสศ นาสิก ลาริงซ์ และจิตเวช
- ข. มีผู้ป่วยในไม่น้อยกว่า วันละ 200 คน
มากกว่า
น้อยกว่า
- ค. กรณีที่มีผู้ป่วยในน้อยกว่าวันละ 200 คน ให้ระบุชื่อโรงพยาบาลอีก
อย่างน้อย 1 แห่ง
อย่างมาก 2 แห่ง
คณะพยาบาลศาสตร์ ต้องใช้แหล่งฝึกเพิ่ม

2.2 หอผู้ป่วยต้องมี

- ก. หองทำงานพยาบาล
- ข. หองทำการรักษาพยาบาล
- ค. หองพัสดุ
- ง. หองทำความสะอาดเครื่องมือเครื่องใช้
- จ. มีรายงานประจำตัวผู้ป่วย
- ฉ. มีหองหรือสถานที่ประชุมกลุ่ม

2.3 มีระบบการรายงานของผู้ป่วย

- ก. มีการบันทึกข้อมูลทางการแพทย์
- ข. วิธีการบันทึก ดัชนีระดักรัก ชัดเจน
- ค. บันทึกข้อมูลถูกต้อง ครบถ้วน
- ง. มีการตรวจสอบการบันทึก
- จ. สนับสนุนให้มีการนำข้อมูลไปใช้

2.4 มีระบบและกระบวนการบริหารในหอผู้ป่วย (ที่จะใช้อำนวยความสะดวกการทำงานของเจ้าหน้าที่ให้สามารถให้บริการที่ดีแก่ผู้ป่วยตามหลักวิชาโดยยึดปัญหา และความ ต้องการของผู้ป่วย และครอบครัวเป็นหลัก

- ก. มีการบันทึกประวัติ และการเจ็บป่วยของผู้ป่วยเมื่อแรกรับ
- ข. บันทึกการตรวจร่างกาย
- ค. บันทึกการตรวจสัญญาณชีพ
- ง. บันทึกกิจกรรมการรักษา และการพยาบาลทุกครั้ง
- จ. บันทึกการสรุปผลการรักษาพยาบาลเมื่อจำหน่าย

2.5 มีเจ้าหน้าที่ทางการแพทย์จำนวนเพียงพอ ที่จะให้บริการพยาบาลต่อเนื่องกัน 24 ชั่วโมง โดยมีสัดส่วนขั้นต่ำของ

พยาบาล : ผู้ช่วยในการพยาบาล : ผู้ป่วยใน
5 : 9 : 25

ต่ำกว่าเกณฑ์
เท่ากับเกณฑ์ หรือสูงกว่า

พยาบาล : ผู้ช่วยในการพยาบาล : ผู้ป่วยนอก
7 : 9 : 200

ต่ำกว่าเกณฑ์
เท่ากับ เกณฑ์หรือสูงกว่า

ภาควิชาอุดมศึกษา คณะครุศาสตร์
จุฬาลงกรณ์มหาวิทยาลัย กรุงเทพฯ

18 มกราคม 2532

เรื่อง ขอความร่วมมือในการทอแบบสอบถาม

เรียน อาจารย์พยาบาลที่นับถือ

ข้าพเจ้า นางอารี สุจินต์สกุล นิสิตปริญญาโท สาขาอุดมศึกษา ภาควิชา-
อุดมศึกษา บัณฑิตวิทยาลัย จุฬาลงกรณ์มหาวิทยาลัย กำลังทำการวิจัยเรื่อง การเปรียบเทียบ
สภาพปัจจุบันของโรงพยาบาลเพื่อการสอน สำหรับการศึกษายาบาลระดับปริญญาตรี ของรัฐ
และเอกชน สังกัดทบวงมหาวิทยาลัย การวิจัยครั้งนี้มีความจำเป็นที่จะต้องขอความกรุณา
จากท่านช่วยทอแบบสอบถามตามความคิดเห็นของท่านเกี่ยวกับสภาพปัจจุบันของโรงพยาบาล
เพื่อการสอนที่ท่านได้ปฏิบัติงานอยู่

หวังว่าคงได้รับความร่วมมือจากท่านด้วยดี ขอขอบคุณอย่างสูงมา ณ โอกาสนี้

ขอแสดงความนับถือ

๐๘๒๕๓๓๐๐.

(นางอารี สุจินต์สกุล)

แบบสอบถามความคิดเห็นเกี่ยวกับสภาพปัจจุบันของโรงพยาบาลเพื่อการสอน
สำหรับการศึกษาพยาบาลระดับปริญญาตรี

คำชี้แจง

แบบสอบถามนี้มีวัตถุประสงค์ที่จะทราบถึงความคิดเห็นของอาจารย์พยาบาล
และพยาบาลวิชาชีพ ต่อสภาพปัจจุบันของโรงพยาบาลเพื่อการสอนสำหรับ
การศึกษาพยาบาลระดับปริญญาตรี ของรัฐและเอกชนสังกัดทบวงมหาวิทยาลัย
ขอความกรุณาจากท่านตอบให้ตรงกับความคิดเห็นของท่านให้มากที่สุด
คำตอบของท่านจะเป็นประโยชน์อย่างยิ่งต่อการศึกษาพยาบาลและการวิจัยครั้งนี้

แบบสอบถามฉบับนี้ แบ่ง เป็น 2 ตอน

ตอนที่ 1 ข้อมูลส่วนตัวของผู้ตอบ

ตอนที่ 2 แบบสอบถามความคิดเห็นเกี่ยวกับสภาพปัจจุบันของโรงพยาบาลเพื่อการสอนในก้าน

1. ลักษณะทางกายภาพของ
 - โรงพยาบาล
 - หอผู้ป่วย
2. ลักษณะโครงสร้างและหน้าที่ของ
 - โรงพยาบาล
 - แผนกพยาบาล
 - หอผู้ป่วย
3. การประสานงานระหว่าง
 - ฝ่ายบริหารโรงพยาบาล และฝ่ายการศึกษาพยาบาล
 - แผนกพยาบาล และฝ่ายการศึกษาพยาบาล
 - หอผู้ป่วย และอาจารย์พยาบาล
4. ประสิทธิภาพเรียนรู้ของนักศึกษาพยาบาล
 - ผู้ป่วยและผู้มารับบริการ
 - การจัดการเรียนการสอนในหอผู้ป่วย
 - ทรัพยากรที่ใช้อำนวย

คำจำกัดความที่ใช้ในการวิจัย

- โรงพยาบาลเพื่อการสอน หมายถึง สถาบันที่เป็นแหล่งให้บริการของสุขภาพอนามัยแก่ประชาชนซึ่ง เป็นของรัฐและเอกชน ในสังกัดทบวงมหาวิทยาลัย และเป็นแหล่งศึกษาภาคปฏิบัติของนักศึกษาพยาบาลในระดับปริญญาตรี
- อาจารย์พยาบาล หมายถึง พยาบาลวิชาชีพ ซึ่งมีตำแหน่งอาจารย์ประจำและเป็นผู้ที่ทำหน้าที่สอนวิชาปฏิบัติการพยาบาล และนิเทศนักศึกษาบน-หอผู้ป่วย ในโรงพยาบาลเพื่อการสอนของรัฐ และเอกชน
- พยาบาลวิชาชีพ หมายถึง เจ้าหน้าที่ผู้ประกอบอาชีพพยาบาล ซึ่งสำเร็จการศึกษาพยาบาลระดับปริญญาตรี หรือสูงกว่า หรือประกาศนียบัตรวิชาชีพชั้นสูง ซึ่งได้รับอนุญาตให้เป็นผู้ประกอบวิชาชีพ การพยาบาลและฉุกเฉินการแพทย์ ชั้น 1 และปฏิบัติงานเป็นพยาบาลประจำหัวหน้า หรือผู้ตรวจการ หอผู้ป่วยที่นักศึกษาขึ้นฝึกปฏิบัติงานในโรงพยาบาลเพื่อการสอนทั้งของรัฐ และเอกชน
- แผนกพยาบาล หมายถึง หน่วยงานหนึ่งของโรงพยาบาล ที่ให้บริการพยาบาลแก่ผู้ป่วย โดยให้ความร่วมมือกับฝ่ายการศึกษาพยาบาลและหน่วยงานอื่น ๆ ในโรงพยาบาล
- หอผู้ป่วย หมายถึง สถานที่ที่ผู้ป่วยพักเพื่อรับการรักษายาพยาบาลในโรงพยาบาลและเป็นสถานที่สำหรับนักศึกษาพยาบาลศึกษาภาคปฏิบัติด้วย
- ฝ่ายการศึกษาพยาบาล หมายถึง หน่วยงานที่เปิดหลักสูตรการศึกษาพยาบาลชั้นพื้นฐาน ให้แก่พยาบาลระดับวิชาชีพ สถาบันเหล่านี้ได้แก่ คณะพยาบาลศาสตร์ ภาควิชาพยาบาลศาสตร์ วิทยาลัยพยาบาล ทั้งของรัฐ และเอกชนในสังกัดทบวงมหาวิทยาลัย



ตอนที่ 1 ข้อมูลส่วนตัวของผู้ตอบ

กรุณาตอบแบบสอบถาม โดยทำเครื่องหมาย ✓ ลงใน () และเติม
ข้อความลงในช่องว่างให้ตรงกับลักษณะเฉพาะของท่าน

สำหรับผู้วิจัย

1-3

1. ท่านมีตำแหน่งเป็น () อาจารย์พยาบาล

4

() พยาบาลประจำการ

() หัวหน้าหอผู้ป่วย

() ผู้ตรวจการพยาบาล

2. ปัจจุบันท่านอายุ

() 20 - 30 ปี

() 41 - 50 ปี

5

() 31 - 40 ปี

() 50 ปีขึ้นไป

3. วุฒิทางการศึกษาสูงสุดที่ท่านได้รับ (กรุณาให้ข้อมูลที่สมบูรณ์ที่สุด)

6

() ต่ำกว่าปริญญาตรี สาขา.....

() ปริญญาตรี สาขา.....

() ปริญญาโท สาขา.....

() ปริญญาเอก สาขา.....

() อื่น ๆ

4. ท่านปฏิบัติงานในตำแหน่งปัจจุบันมาเป็นเวลา

7

() น้อยกว่า 1 ปี

() 1 - 5 ปี

() 6 - 10 ปี

() 11 - 15 ปี

() 16 - 20 ปี

() 20 ปีขึ้นไป

5. สถานที่ปฏิบัติงาน

8 9

หอผู้ป่วยโรงพยาบาล

10 11

ตอนที่ 2 แบบสอบถามความคิดเห็นเกี่ยวกับสภาพปัจจุบันของโรงพยาบาลเพื่อการสอน

คำชี้แจง 1. ลักษณะแบบสอบถามความคิดเห็น จะมีคำตอบให้ท่านเลือก แสดงความคิดเห็น เป็นชนิดประมาณค่า (Rating Scale) 1 - 5 ระดับ โดยให้ระดับคะแนน ต่าง ๆ มีความหมายดังนี้

| | |
|-----------------|---------------------------------|
| ระดับ 5 หมายถึง | เห็นด้วย หรือ เป็นจริงมากที่สุด |
| ระดับ 4 หมายถึง | เห็นด้วย หรือ เป็นจริงมาก |
| ระดับ 3 หมายถึง | เห็นด้วย หรือ เป็นจริงปานกลาง |
| ระดับ 2 หมายถึง | เห็นด้วย หรือ เป็นจริงน้อย |
| ระดับ 1 หมายถึง | ไม่เห็นด้วย หรือ ไม่เป็นจริง |

2. โปรดพิจารณาข้อความแต่ละข้อ แล้วทำเครื่องหมาย ✓ ลงในช่องที่ตรงกับระดับความคิดเห็นที่แท้จริงของท่านเพียงช่องเดียว และโปรดตอบทุกข้อ เพื่อให้แบบสอบถามนี้นำไปวิเคราะห์ได้

| สภาพปัจจุบันของโรงพยาบาล | เห็นด้วยมากที่สุด | เห็นด้วยมาก | เห็นด้วยปานกลาง | เห็นด้วยน้อย | ไม่เห็นด้วย |
|---|-------------------|-------------|-----------------|--------------|-------------|
| <u>ลักษณะทางกายภาพ</u> | | | | | |
| ลักษณะทางกายภาพของโรงพยาบาล | | | | | |
| 1. การจัดแบ่งพื้นที่ในตัวอาคาร สำหรับผู้ป่วยแต่ละประเภทเหมาะสมที่จะช่วยให้การจัดการเรียนการสอนเป็นไปได้อย่างสะดวก | | | | | |
| 2. อาคารของโรงพยาบาลตั้งอยู่ในสถานที่ที่ผู้เรียนและผู้สอนเดินทางไปถึงได้โดยสะดวก | | | | | |
| 3. อาคารมีลักษณะโปร่ง มีอาคารถ่ายเทสะดวกเหมาะสมกับการจัดการเรียนการสอน | | | | | |
| 4. ภายในตัวอาคารมีแสงสว่างเพียงพอแก่การจัดการเรียนการสอน | | | | | |
| 5. บริเวณรอบตัวอาคารเงียบสงบ เหมาะที่จะจัดเป็นหอผู้ป่วยเพื่อการเรียนการสอน | | | | | |

| สภาพปัจจุบันของโรงพยาบาล | เห็นด้วยมากที่สุด | เห็นด้วยมาก | เห็นด้วยปานกลาง | เห็นด้วยน้อย | ไม่เห็นด้วย |
|--|-------------------|-------------|-----------------|--------------|-------------|
| 6. การเดินทางจากหอผู้ป่วยหนึ่ง ไปยังอีกหอผู้ป่วยหนึ่ง หรือหน่วยอื่น ๆ ไปได้โดยสะดวกไม่เสียเวลา มากจนเกินไป | | | | | |
| 7. มีสถานที่สำหรับบริการอาหารและเครื่องดื่มที่ ผู้เรียนผู้สอนสามารถใช้ประโยชน์ได้สะดวกและ จัดไว้ภายในบริเวณโรงพยาบาล | | | | | |
| 8. ห้องสมุดของโรงพยาบาลหรือของหน่วยงานมี แสงสว่างเพียงพอและเงียบสงบเหมาะแก่การ ศึกษา ค้นคว้า | | | | | |
| ลักษณะทางกายภาพของหอผู้ป่วย | | | | | |
| 9. รูปแบบการจัดหอผู้ป่วย เอื้ออำนวยต่อการจัด การเรียนการสอนในคลินิก | | | | | |
| 10. ขนาดของหอผู้ป่วยเอื้ออำนวยให้ครูสอนนิเทศการ เรียนการสอนและการฝึกปฏิบัติงานบนหอผู้ป่วย ได้เป็นอย่างดีเหมาะสม | | | | | |
| 11. มีสถานที่จัดไว้เฉพาะสำหรับการประชุมปรึกษา ระหว่างผู้เรียน ผู้สอน และพยาบาลประจำ หอผู้ป่วย ซึ่งสามารถใช้ได้เสมอ | | | | | |
| 12. สถานที่ประชุมกลุ่มย่อย มีขนาดพอเหมาะกับ จำนวนผู้เรียน ผู้สอน และพยาบาลประจำ หอผู้ป่วย | | | | | |
| 13. ที่ทำงานของพยาบาล (Nurse's Station) อยู่ในที่ที่สามารถมองเห็นผู้ป่วย และมองเห็น การทำงานของนักศึกษาพยาบาลได้อย่างทั่วถึง | | | | | |

| สภาพปัจจุบันของโรงพยาบาล | เห็นด้วยมากที่สุด | เห็นด้วยมาก | เห็นด้วยปานกลาง | เห็นด้วยน้อย | ไม่เห็นด้วย |
|--|-------------------|-------------|-----------------|--------------|-------------|
| 14. ที่ทำงานของพยาบาลมีบริเวณกว้างเพียงพอให้ผู้เรียน ผู้สอน และพยาบาลประจำหอผู้ป่วย ปฏิบัติงานได้โดยสะดวก | | | | | |
| 15. หอทำการรักษาพยาบาล (Treatment) มีขนาดกว้างเพียงพอให้ผู้เรียน ผู้สอน ได้ใช้ประโยชน์เพื่อการเรียนการสอนได้อย่างเหมาะสม | | | | | |

ปัญหาทางด้านกายภาพ และความคิดเห็น

- ลักษณะโครงสร้างและหน้าที่
- ลักษณะโครงสร้างและหน้าที่ของโรงพยาบาล
16. โรงพยาบาลมีนโยบายเขียนไว้เป็นลายลักษณ์อักษรที่จะให้การสนับสนุนด้านการศึกษาพยาบาล
 17. ในสายการบังคับบัญชา แสดงถึงผู้รับผิดชอบด้านการศึกษาไว้อย่างชัดเจน
 18. บุคลากรทางสุขภาพประเภทอื่นนอกเหนือจากพยาบาลรับทราบนโยบายในการให้การสนับสนุนด้านการศึกษาพยาบาลในโรงพยาบาล
 19. บุคลากรทางสุขภาพประเภทอื่น นอกเหนือจากพยาบาลยินดีให้คำปรึกษากับนักศึกษาพยาบาล และผู้สอนเกี่ยวกับความรู้และการปฏิบัติด้านการดูแลรักษา
 20. การที่โรงพยาบาลจัดแบ่งผู้ป่วยไว้ในแผนกต่าง ๆ เช่น แผนกอายุรกรรม แผนกศัลยกรรมฯ สอดคล้องกับการจัดประสบการณ์ทางคลินิกให้กับนักศึกษา

| สภาพปัจจุบันของโรงพยาบาล | เห็นด้วย มากที่สุด | เห็นด้วย มาก | เห็นด้วย ปานกลาง | เห็นด้วย น้อย | ไม่ เห็นด้วย |
|---|-----------------------|-----------------|---------------------|------------------|-----------------|
| <p>ลักษณะโครงสร้างและหน้าที่ของแผนกพยาบาล</p> <p>21. แผนกพยาบาลได้กำหนดนโยบายไว้เป็นลายลักษณ์อักษรที่จะให้การสนับสนุนในการฝึกประสบการณ์วิชาชีพพยาบาล</p> <p>22. มีสายการบังคับบัญชาแสดงถึงผู้รับผิดชอบด้านการให้บริการพยาบาล และการศึกษาพยาบาลไว้อย่างชัดเจน</p> <p>23. ผู้ตรวจการพยาบาลและหัวหน้าหอผู้ป่วยรับทราบนโยบายของแผนกการพยาบาล และวางแผนปฏิบัติในการสนับสนุนด้านการเรียนการสอนของนักศึกษาพยาบาล</p> <p>24. ในการพรรณนางาน(Job Description) ของพยาบาลประจำหอผู้ป่วยได้ระบุหน้าที่รับผิดชอบด้านการศึกษาพยาบาลไว้อย่างชัดเจน</p> | | | | | |
| <p>ลักษณะโครงสร้างและหน้าที่ของหอผู้ป่วย</p> <p>25. วัตถุประสงค์ในการจัดหอผู้ป่วยได้กำหนดไว้อย่างสอดคล้องกับวัตถุประสงค์ของการจัดการเรียนการสอนเพื่อประสบการณ์วิชาชีพพยาบาล</p> <p>26. หัวหน้าหอผู้ป่วยมีขอบเขตหน้าที่บังคับบัญชาการเรียนการสอนของนักศึกษาพยาบาลอย่างชัดเจน</p> <p>27. มีการปฏิบัติงานเป็นทีม และนำกระบวนการพยาบาลมาใช้ในการปฏิบัติ</p> <p>28. มีการรวบรวม และบันทึกข้อมูลเกี่ยวกับผู้ป่วยอย่างถูกต้องและครบถ้วน</p> | | | | | |

| สภาพปัจจุบันของโรงพยาบาล | เห็นด้วยมากที่สุด | เห็นด้วยมาก | เห็นด้วยปานกลาง | เห็นด้วยน้อย | ไม่เห็นด้วย |
|---|-------------------|-------------|-----------------|--------------|-------------|
| การประสานงานระหว่างแผนกพยาบาล และฝ่ายการศึกษาพยาบาล | | | | | |
| 35. มีการกำหนดนโยบาย และหรือวางแผนร่วมกันระหว่างแผนกการพยาบาล กับฝ่ายการศึกษาพยาบาลในการพัฒนาการศึกษาพยาบาลและบริการพยาบาลร่วมกัน | | | | | |
| 36. มีการจัดตั้งกรรมการประสานงานร่วมกันและหรือกำหนดหน้าที่ของแต่ละฝ่ายเป็นลายลักษณ์อักษร | | | | | |
| 37. มีการจัดกิจกรรมวิชาการภายในร่วมกันอย่างสม่ำเสมอเพื่อพัฒนาความรู้แก่พยาบาล และนักศึกษาพยาบาล | | | | | |
| 38. ร่วมมือกันสร้างมาตรฐานการพยาบาลให้มีคุณภาพการดูแลผู้ป่วยเพื่อสนับสนุนการเรียนรู้ของนักศึกษาให้มีประสิทธิภาพ | | | | | |
| 39. มีการปรึกษาหารือ แก้ไขปัญหาที่เกิดขึ้นเกี่ยวกับการปฏิบัติพยาบาลบนหอผู้ป่วย และการเรียนการสอนในชั้นเรียนอย่างสม่ำเสมอและเมื่อต้องการ | | | | | |
| การประสานงานระหว่างหอผู้ป่วยและอาจารย์พยาบาล | | | | | |
| 40. มีการประชุมวางแผนร่วมกันเพื่อจัดประสบการณ์เรียนรู้ในหอผู้ป่วยระหว่างหัวหน้าพยาบาลและอาจารย์ผู้รับผิดชอบอย่างสม่ำเสมอ | | | | | |
| 41. ร่วมมือกันแก้ปัญหาค้นวิชาการ และบริการร่วมกันอย่างสม่ำเสมอระหว่าง หัวหน้าหอผู้ป่วย และอาจารย์พยาบาล | | | | | |

| สภาพปัจจุบันของโรงพยาบาล | เห็นควายน้อย | เห็นควายน้อย | ปานกลาง | เห็นควายน้อย | ไม่เห็นควายน้อย |
|--|--------------|--------------|---------|--------------|-----------------|
| 42. ร่วมมือกันในการสอน และประเมินผลการปฏิบัติงานของนักศึกษาพยาบาลอย่างสม่ำเสมอ | | | | | |
| 43. ร่วมมือกันจัดทำคู่มือในการปฏิบัติพยาบาลประจำหอผู้ป่วยให้ทันสมัย | | | | | |

ปัญหาการประสานงาน และความคิดเห็น

ประสบการณ์เรียนรู้ของนักศึกษาพยาบาล

ผู้ป่วยและมารับบริการ

- | | | | | | |
|--|--|--|--|--|--|
| 44. มีจำนวนผู้ป่วยในมากเพียงพอที่จะให้ประสบการณ์แก่นักศึกษา | | | | | |
| 45. มีผู้ป่วยโรคต่าง ๆ เพียงพอที่จะให้ประสบการณ์แก่นักศึกษา | | | | | |
| 46. ระดับความเจ็บป่วย; หนัก เบา ของผู้ป่วยมีเพียงพอที่จะให้ประสบการณ์แก่นักศึกษา | | | | | |
| 47. ปัญหาของผู้ป่วยมีหลากหลายเพียงพอที่จะให้เกิดประสบการณ์แก่นักศึกษา | | | | | |
| การเรียนการสอนบนหอผู้ป่วย | | | | | |
| 48. นักศึกษาได้ประเมินสภาพร่างกายและจิตสังคมของผู้ป่วยก่อนให้การพยาบาล | | | | | |
| 49. นักศึกษาได้วินิจฉัยปัญหาการพยาบาลได้อย่างครอบคลุมทั้งกายและจิตสังคม | | | | | |
| 50. นักศึกษาได้วางแผนการพยาบาลได้สอดคล้องกับข้อวินิจฉัยทางการพยาบาล | | | | | |

| สภาพปัจจุบันของโรงพยาบาล | เห็นด้วยมากที่สุด | เห็นด้วยมาก | เห็นด้วยปานกลาง | เห็นด้วยน้อย | ไม่เห็นด้วย |
|--|-------------------|-------------|-----------------|--------------|-------------|
| 51. นักศึกษาได้วางแผนการพยาบาลล่วงหน้าก่อนให้การพยาบาลแก่ผู้ป่วย | | | | | |
| 52. นักศึกษามีส่วนร่วมในการอภิปรายปัญหาของผู้ป่วยทั้งก่อนและหลังให้การพยาบาล | | | | | |
| 53. นักศึกษาได้สอนสุขศึกษาให้แก่ผู้ป่วยและญาติเป็นรายบุคคลได้อย่างเพียงพอเพื่อให้เกิดการเรียนรู้ | | | | | |
| 54. ในการปฏิบัติการพยาบาลประจำวันนักศึกษาพยาบาลได้ยึดจรรยาบรรณวิชาชีพเสมอ | | | | | |
| 55. นักศึกษาได้มีส่วนร่วมในการเขียนแผนการพยาบาลในคาร์เด็กซ์ | | | | | |
| 56. นักศึกษาได้มีส่วนร่วมในการเขียนบันทึกปัญหาของผู้ป่วยและการพยาบาลที่ให้ทุกครั้งในแผนบันทึกการพยาบาล | | | | | |
| 57. อาจารย์พยาบาลได้มีการตรวจสอบและประเมินคุณภาพการพยาบาลของนักศึกษาอย่างสม่ำเสมอ | | | | | |
| 58. หัวหน้าหรือพยาบาลประจำการได้มีการตรวจสอบและประเมินคุณภาพการพยาบาลของนักศึกษาอย่างสม่ำเสมอ | | | | | |
| 59. พยาบาลประจำการเข้าใจจุดประสงค์ของการฝึกปฏิบัติเพื่อจกประสงค์การฝึกให้นักศึกษาได้เหมาะสม | | | | | |
| 60. อาจารย์พยาบาลในหอผู้ป่วยเป็นตัวอย่างที่ดีในการปฏิบัติการพยาบาลแก่นักศึกษา | | | | | |
| 61. พยาบาลประจำการในหอผู้ป่วยเป็นตัวอย่างที่ดีในการปฏิบัติการพยาบาลแก่นักศึกษา | | | | | |

| สภาพปัจจุบันของโรงพยาบาล | เห็นด้วย มากที่สุด | เห็นด้วย มาก | เห็นด้วย ปานกลาง | เห็นด้วย น้อย | ไม่ เห็นด้วย |
|--|-----------------------|-----------------|---------------------|------------------|-----------------|
| ทรัพยากรที่เอื้ออำนวย | | | | | |
| 62. เครื่องมือเครื่องใช้ในการดูแลรักษาได้จัดไว้ อย่างเพียงพอสำหรับผู้เรียน ผู้สอนได้ใช้เพื่อ การเรียนการสอนได้อย่างดี | | | | | |
| 63. เครื่องมือเครื่องใช้ได้รับการดูแลอย่างดีและ ถูกต้อง เป็นแบบอย่างแก่นักศึกษา | | | | | |
| 64. การจัดเก็บเครื่องมือเครื่องใช้เหมาะสมกับการ ใช้ประโยชน์เพื่อการเรียนการสอน | | | | | |
| 65. ห้องสมุดของโรงพยาบาลหรือหน่วยงานมีหนังสือ และวารสารเพียงพอสำหรับผู้เรียนและผู้สอนใช้ ในการศึกษาค้นคว้า | | | | | |
| 66. บริการของห้องสมุดเปิดโอกาสให้ผู้เรียนผู้สอน ได้ศึกษาค้นคว้าได้โดยสะดวก | | | | | |
| 67. บนหอผู้ป่วยที่นักศึกษาชั้นฝึกปฏิบัติมีอุปกรณ์ใส่ศ- ทัศน์ศึกษาเพียงพอเพื่อช่วยการเรียนการสอน เช่น ภาพโปสเตอร์ รูปจำลอง ชิ้นส่วน (specimen) เป็นต้น | | | | | |
| 68. อาจารย์พยาบาลในหอผู้ป่วยมีเวลาเพียงพอใน การสอนและนิเทศนักศึกษาอย่างใกล้ชิด | | | | | |
| 69. พยาบาลในหอผู้ป่วยมีความรู้และทักษะเพียงพอใน การปฏิบัติพยาบาลเฉพาะสาขาเพื่อเป็นแหล่ง ความรู้แก่นักศึกษาพยาบาลได้ | | | | | |
| 70. อาจารย์พยาบาลในหอผู้ป่วยมีความรู้และทักษะเพียง พอในการปฏิบัติพยาบาลเฉพาะสาขาเป็นแหล่ง ความรู้แก่นักศึกษาได้ | | | | | |
| ปัญหาที่ประสบการณืเรียนรู้ของนักศึกษาพยาบาลและความคิดเห็น | | | | | |



179

ประวัติผู้เขียน

นางอารี สุจินต์สกุล สำเร็จการศึกษาปริญญาตรีจาก คณะสาธารณสุขศาสตร์ มหาวิทยาลัยมหิดล เมื่อ พ.ศ. 2512 เข้าศึกษาต่อระดับปริญญาโทสาขาศาสตร์มหาบัณฑิต เมื่อ พ.ศ. 2528 ปัจจุบันรับราชการตำแหน่งอาจารย์ คณะพยาบาลศาสตร์ มหาวิทยาลัยมหิดล



ศูนย์วิทยทรัพยากร
จุฬาลงกรณ์มหาวิทยาลัย