

บทที่ 4

ผลการวิเคราะห์ข้อมูล

การวิเคราะห์ข้อมูล เพื่อศึกษาการใช้อ่านาจของผู้บริหารตามการรับรู้ของผู้บริหาร ผู้ช่วยผู้บริหารและครูอาจารย์ในโรงเรียนมัธยมศึกษาขนาดใหญ่พิเศษ สังกัดกรมสามัญศึกษา กรุงเทพมหานคร ผู้วิจัยได้นำเสนอผลการวิเคราะห์ข้อมูล เป็น 2 ตอน ดังนี้

ตอนที่ 1 การวิเคราะห์ข้อมูลเกี่ยวกับสถานภาพของผู้ตอบแบบสอบถาม จำแนกตาม เพศ อายุ วุฒิ ประสบการณ์บริหารหรือทำงาน โดยการแจกแจงความถี่และหาค่าร้อยละ เสนอเป็นตารางประกอบคำบรรยาย

ตอนที่ 2 การวิเคราะห์ข้อมูลเกี่ยวกับการใช้อ่านาจของผู้บริหารตามการรับรู้ของผู้บริหาร ผู้ช่วยผู้บริหารและครูอาจารย์ในโรงเรียนมัธยมศึกษาขนาดใหญ่พิเศษ สังกัดกรมสามัญศึกษา กรุงเทพมหานคร จำแนกวิเคราะห์เป็น

2.1 ข้อมูลเกี่ยวกับการใช้อ่านาจตามการรับรู้ของผู้บริหารกับการยอมตามอ่านาจตามการรับรู้ของผู้ช่วยผู้บริหารและครูอาจารย์ โดยการหาค่าเฉลี่ยรวม (\bar{X}_t) ส่วนเบี่ยงเบนมาตรฐานรวม (S_t) และลำดับที่

2.2 ข้อมูลเกี่ยวกับการใช้อ่านาจตามการรับรู้ของผู้บริหาร โดยการหาค่าเฉลี่ยรวม (\bar{X}_t) และค่าส่วนเบี่ยงเบนมาตรฐานรวม (S_t)

2.3 ข้อมูลเกี่ยวกับการยอมตามอ่านาจตามการรับรู้ของผู้ช่วยผู้บริหาร โดยการหาค่าเฉลี่ยรวม (\bar{X}_t) และค่าส่วนเบี่ยงเบนมาตรฐานรวม (S_t)

2.4 ข้อมูลเกี่ยวกับการยอมตามอ่านาจตามการรับรู้ของครูอาจารย์โดย

การหาค่าเฉลี่ยรวม (\bar{X}_t) และค่าส่วนเบี่ยงเบนมาตรฐานรวม (S_t)

2.5 เปรียบเทียบการใช้อำนาจของผู้บริหารกับการยอมตามอำนาจของผู้ช่วยผู้บริหารและครูอาจารย์ โดยใช้สถิติทดสอบเอฟ (F-test) หรือ การวิเคราะห์ความแปรปรวนแบบทางเดียว (One-Way Analysis of Variance)

2.6 ทดสอบสมมติฐานเกี่ยวกับการใช้อำนาจของผู้บริหารกับการยอมตามอำนาจของผู้ช่วยผู้บริหารและครูอาจารย์ โดยใช้สถิติทดสอบเอฟ (F-test) หรือ การวิเคราะห์ความแปรปรวนแบบทางเดียว (One-Way Analysis of Variance) หากพบความแตกต่างของคะแนนเฉลี่ยอย่างมีนัยสำคัญทางสถิติใช้การทดสอบการทดสอบรายคู่ด้วยวิธีของ Scheffe ต่อไป

เสนอผลการวิเคราะห์ข้อมูล ตอนที่ 2 เป็นตารางและแผนภูมิประกอบคำบรรยาย

ตอนที่ 1 การวิเคราะห์ข้อมูลเกี่ยวกับสถานภาพของผู้ตอบแบบสอบถาม

ผลการวิเคราะห์ข้อมูลเกี่ยวกับสถานภาพของผู้ตอบแบบสอบถาม ดัง

ตารางที่ 5 คือ

ศูนย์วิทยทรัพยากร
จุฬาลงกรณ์มหาวิทยาลัย

ตารางที่ 5 แสดงความถี่และร้อยละของผู้ตอบแบบสอบถาม จำแนกตาม เพศ อายุ วุฒิสูงสุด และประสบการณ์บริหารหรือประสบการณ์ทำงาน

| สถานภาพ | ผู้บริหาร (n ₁ =47) | | ผู้ช่วยผู้บริหาร (n ₂ =186) | | ครูอาจารย์ (n ₃ =321) | | รวม (n _T =554) | |
|----------------------------|-----------------------------------|--------|---|--------|-------------------------------------|--------|------------------------------|--------|
| | ความถี่ | ร้อยละ | ความถี่ | ร้อยละ | ความถี่ | ร้อยละ | ความถี่ | ร้อยละ |
| 1. เพศ | | | | | | | | |
| ชาย | 33 | 70.21 | 99 | 53.23 | 79 | 24.61 | 211 | 38.09 |
| หญิง | 14 | 29.79 | 87 | 46.77 | 242 | 75.39 | 343 | 61.91 |
| 2. อายุ | | | | | | | | |
| ต่ำกว่า 25 ปี | 0 | 0.00 | 0 | 0.00 | 4 | 1.25 | 4 | 0.72 |
| 25-34 ปี | 0 | 0.00 | 1 | 0.54 | 39 | 12.15 | 40 | 7.22 |
| 35-44 ปี | 0 | 0.00 | 29 | 15.59 | 167 | 52.02 | 196 | 35.38 |
| 45-54 ปี | 6 | 12.77 | 90 | 48.39 | 87 | 27.10 | 183 | 33.03 |
| 55 ปีขึ้นไป | 41 | 87.23 | 66 | 35.48 | 24 | 7.48 | 131 | 23.65 |
| 3. วุฒิสูงสุด | | | | | | | | |
| ต่ำกว่าปริญญาตรี | 0 | 0.00 | 2 | 1.08 | 5 | 1.56 | 7 | 1.26 |
| ปริญญาตรีหรือ เทียบเท่า | 18 | 38.30 | 129 | 69.35 | 258 | 80.37 | 405 | 73.10 |
| สูงกว่าปริญญาตรี | 29 | 61.70 | 55 | 29.57 | 58 | 18.07 | 142 | 25.63 |

ตารางที่ 5 (ต่อ)

| สถานภาพ | ผู้บริหาร (n ₁ =47) | | ผู้ช่วยผู้บริหาร (n ₂ =186) | | ครูอาจารย์ (n ₃ =321) | | รวม (n _t =554) | |
|----------------------------------|-----------------------------------|--------|---|--------|-------------------------------------|--------|------------------------------|--------|
| | ความถี่ | ร้อยละ | ความถี่ | ร้อยละ | ความถี่ | ร้อยละ | ความถี่ | ร้อยละ |
| 4. ประสบการณ์บริหาร หรือทำงาน | | | | | | | | |
| น้อยกว่า 6 ปี | 1 | 2.13 | 5 | 2.69 | 15 | 4.67 | 21 | 3.79 |
| 6-10 ปี | 5 | 10.64 | 6 | 3.22 | 31 | 9.66 | 42 | 7.58 |
| 11-15 ปี | 5 | 10.64 | 10 | 5.38 | 68 | 21.18 | 83 | 14.98 |
| 16 ปี ขึ้นไป | 36 | 76.59 | 165 | 88.71 | 207 | 64.49 | 408 | 73.65 |

จากตารางที่ 5 พบว่า โดยภาพรวมผู้แบบสอบถามจำนวนทั้งสิ้น 554 คน ส่วนใหญ่ เป็นเพศหญิง จำนวน 343 คน คิดเป็นร้อยละ 61.91 เป็นเพศชายจำนวน 211 คน คิดเป็น ร้อยละ 38.09 ในด้านอายุ ผู้ตอบแบบสอบถามส่วนใหญ่มีอายุ 35-44 ปี จำนวน 196 คน คิดเป็นร้อยละ 35.38 รองลงมาคืออายุ 45-54 ปี จำนวน 183 คน อายุ 55 ปีขึ้นไป จำนวน 131 คน อายุ 25-34 ปี จำนวน 40 คน และอายุต่ำกว่า 25 ปี จำนวน 4 คน คิดเป็นร้อยละ 33.03, 23.65, 7.22 และ 0.72 ตามลำดับ ในด้านวุฒิสูงสุด ผู้ตอบแบบ สอบถามส่วนใหญ่มีวุฒิสูงสุดในระดับปริญญาตรีหรือเทียบเท่า จำนวน 405 คน คิดเป็นร้อยละ 73.10 รองลงมาคือมีวุฒิสูงสุดในระดับสูงกว่าปริญญาตรี จำนวน 142 คน และต่ำกว่าปริญญาตรี จำนวน 7 คน คิดเป็นร้อยละ 25.63 และ 1.26 ตามลำดับ ในด้านประสบการณ์บริหารหรือ ทำงาน ผู้ตอบแบบสอบถามส่วนใหญ่มีประสบการณ์บริหาร หรือทำงาน 16 ปีขึ้นไป จำนวน 408 คน คิดเป็นร้อยละ 73.65 รองลงมาคือมีประสบการณ์บริหารหรือทำงานระหว่าง 11-15 ปี



จำนวน 83 คน ระหว่าง 6-10 ปี จำนวน 42 คน น้อยกว่า 6 ปี จำนวน 21 คน คิดเป็น ร้อยละ 14.98, 7.58 และ 3.79 ตามลำดับ

ผู้ตอบแบบสอบถามที่เป็นผู้บริหาร จำนวน 47 คน ส่วนใหญ่เป็นเพศชาย จำนวน 33 คน คิดเป็นร้อยละ 70.21 และเป็นเพศหญิงจำนวน 14 คน คิดเป็นร้อยละ 29.79 ใน ด้านอายุ ส่วนใหญ่มี อายุ 55 ปีขึ้นไป จำนวน 41 คน คิดเป็นร้อยละ 87.23 และมีอายุ 45-54 ปี จำนวน 6 คน คิดเป็นร้อยละ 12.77 ในด้านวุฒิสูงสุด ส่วนใหญ่มีวุฒิสูงสุดในระดับ สูงกว่าปริญญาตรี จำนวน 29 คน คิดเป็นร้อยละ 61.70 และมีวุฒิปริญญาตรีหรือเทียบเท่า 18 คน คิดเป็นร้อยละ 38.30 ในด้านประสบการณ์บริหาร ส่วนใหญ่มีประสบการณ์บริหาร 16 ปีขึ้นไป จำนวน 36 คน คิดเป็นร้อยละ 76.59 รองลงมามีประสบการณ์ 11-15 ปี จำนวน 5 คน ประสบการณ์ 6-10 ปี จำนวน 5 คน และน้อยกว่า 6 ปี จำนวน 1 คน คิดเป็นร้อยละ 10.64, 10.64 และ 2.13 ตามลำดับ

ผู้ตอบแบบสอบถามที่เป็นผู้ช่วยผู้บริหารจำนวน 186 คน ส่วนใหญ่เป็นเพศชาย จำนวน 99 คน คิดเป็นร้อยละ 53.23 และเป็นเพศหญิงจำนวน 87 คน คิดเป็นร้อยละ 46.77 ในด้านอายุ ส่วนใหญ่มีอายุ 45-54 ปี จำนวน 90 คน คิดเป็นร้อยละ 48.39 รอง ลงมา มีอายุ 55 ปีขึ้นไป จำนวน 66 คน อายุ 35-44 ปี จำนวน 29 คน และอายุ 25-34 ปี จำนวน 1 คน คิดเป็นร้อยละ 35.48, 15.59 และ 0.54 ตามลำดับ ในด้านวุฒิสูงสุด ส่วนใหญ่มีวุฒิระดับปริญญาตรีหรือเทียบเท่า จำนวน 129 คน คิดเป็นร้อยละ 69.35 รองลง มาเป็นผู้มีวุฒิสองระดับปริญญาตรี จำนวน 55 คน และต่ำกว่าปริญญาตรี จำนวน 2 คน คิดเป็น ร้อยละ 29.57 และ 1.08 ตามลำดับ ในด้านประสบการณ์ทำงาน ส่วนใหญ่มีประสบการณ์ ทำงาน 16 ปีขึ้นไป จำนวน 165 คน คิดเป็นร้อยละ 88.71 รองลงมามีประสบการณ์ทำงาน ระหว่าง 11-15 ปี จำนวน 10 คน ระหว่าง 6-10 ปี จำนวน 6 คน และน้อยกว่า 6 ปี จำนวน 5 คน คิดเป็นร้อยละ 5.38, 3.22 และ 2.69 ตามลำดับ

ผู้ตอบแบบสอบถามที่เป็นครูอาจารย์จำนวน 321 คน ส่วนใหญ่เป็นเพศหญิง จำนวน 242 คน คิดเป็นร้อยละ 75.39 และเป็นเพศชาย จำนวน 79 คน คิดเป็นร้อยละ 24.61 ในด้านอายุ ส่วนใหญ่มีอายุ 35-44 ปี คิดเป็นร้อยละ 52.02 รองลงมามีอายุ 45-54 ปี จำนวน 87 คน อายุ 25-34 ปี จำนวน 39 คน อายุ 55 ปีขึ้นไป จำนวน 24 คน และอายุ ต่ำกว่า 25 ปี จำนวน 4 คน คิดเป็นร้อยละ 27.10, 12.15, 7.48 และ 1.25 ตามลำดับ

ในด้านวุฒิสูงสุด ส่วนใหญ่มีวุฒิระดับปริญญาตรีหรือเทียบเท่า จำนวน 258 คน คิดเป็นร้อยละ 80.37 รองลงมามีวุฒิสูงกว่าปริญญาตรี จำนวน 58 คน และมีวุฒิต่ำกว่าปริญญาตรี จำนวน 5 คน คิดเป็นร้อยละ 18.07 และ 1.56 ตามลำดับ ในด้านประสบการณ์ทำงาน ส่วนใหญ่มีประสบการณ์ทำงาน 16 ปีขึ้นไป จำนวน 207 คน คิดเป็นร้อยละ 64.49 รองลงมา มีประสบการณ์ 11-15 ปี จำนวน 68 คน ประสบการณ์ 6-10 ปี จำนวน 31 คน และน้อยกว่า 6 ปี จำนวน 15 คน คิดเป็นร้อยละ 21.18, 9.66 และ 4.67 ตามลำดับ

ตอนที่ 2 การวิเคราะห์ข้อมูลเกี่ยวกับการใช้อำนาจของผู้บริหารตามการรับรู้ของผู้บริหาร ผู้ช่วยผู้บริหารและครูอาจารย์ในโรงเรียนมัธยมศึกษาขนาดใหญ่พิเศษ สังกัดกรมสามัญศึกษา กรุงเทพมหานคร

2.1 การวิเคราะห์ข้อมูลเกี่ยวกับการใช้อำนาจตามการรับรู้ของผู้บริหารกับการยอมตามอำนาจตามการรับรู้ของผู้ช่วยผู้บริหารและครูอาจารย์ มีผลปรากฏดังตารางที่ 6 คือ

ศูนย์วิทยทรัพยากร
จุฬาลงกรณ์มหาวิทยาลัย

ตารางที่ 6 แสดงค่าเฉลี่ยรวม (\bar{X}_t) ส่วนเบี่ยงเบนมาตรฐานรวม (S_t) และลำดับที่ของ
การใช้อำนาจตามการรับรู้ของผู้บริหารกับการยอมตามอำนาจตามการรับรู้ของผู้ช่วยผู้บริหารและ
ครูอาจารย์

| ประเภทของอำนาจ | ผู้บริหาร | | | ผู้ช่วยผู้บริหาร | | | ครูอาจารย์ | | |
|----------------|-------------|-------|----------|------------------|-------|----------|-------------|-------|----------|
| | \bar{X}_t | S_t | ลำดับที่ | \bar{X}_t | S_t | ลำดับที่ | \bar{X}_t | S_t | ลำดับที่ |
| จากการบังคับ | 1.65 | 0.60 | 7 | 1.99 | 0.74 | 7 | 2.10 | 0.87 | 5 |
| ตามกฎหมาย | 2.50 | 0.82 | 5 | 2.35 | 0.58 | 4 | 2.92 | 0.60 | 2 |
| ความเชี่ยวชาญ | 3.42 | 0.47 | 2 | 2.95 | 0.52 | 2 | 2.73 | 0.69 | 3 |
| การให้รางวัล | 3.30 | 0.49 | 3 | 2.44 | 0.83 | 3 | 2.27 | 0.86 | 4 |
| อ้างอิง | 2.16 | 0.79 | 6 | 2.01 | 0.66 | 6 | 1.79 | 0.81 | 7 |
| ข่าวสารข้อมูล | 3.51 | 0.43 | 1 | 3.16 | 0.56 | 1 | 2.95 | 0.80 | 1 |
| การเชื่อมโยง | 2.64 | 0.68 | 4 | 2.16 | 0.81 | 5 | 1.99 | 0.80 | 6 |

จากตารางที่ 6 พบว่า การใช้อำนาจตามการรับรู้ของผู้บริหารกับการยอมตาม
อำนาจตามการรับรู้ของผู้ช่วยผู้บริหารและครูอาจารย์มีดังนี้

- ค่าเฉลี่ยรวม (\bar{X}_t) ของอำนาจที่ผู้บริหารใช้ปฏิบัติ เรียงลำดับจากมากที่สุดไป
ถึงน้อยที่สุดตามลำดับ คือ อำนาจข่าวสารข้อมูล ($\bar{X}_t=3.51$) อำนาจความเชี่ยวชาญ
($\bar{X}_t=3.42$) อำนาจการให้รางวัล ($\bar{X}_t=3.30$) อำนาจการเชื่อมโยง ($\bar{X}_t=2.64$) อำนาจ
ตามกฎหมาย ($\bar{X}_t=2.50$) อำนาจอ้างอิง ($\bar{X}_t=2.16$) และอำนาจจากการบังคับ ($\bar{X}_t=1.65$)
- ค่าเฉลี่ยรวม (\bar{X}_t) ของอำนาจที่ผู้ช่วยผู้บริหารยอมตาม เรียงลำดับจากมากที่สุดไป
ถึงน้อยที่สุดตามลำดับ คือ อำนาจข่าวสารข้อมูล ($\bar{X}_t=3.16$) อำนาจความเชี่ยวชาญ
($\bar{X}_t=2.95$) อำนาจการให้รางวัล ($\bar{X}_t=2.44$) อำนาจตามกฎหมาย ($\bar{X}_t=2.35$) อำนาจ

การเชื่อมโยง ($\bar{X}_t=2.16$) อ่านาจข้างอิง ($\bar{X}_t=2.01$) และอ่านาจจากการบังคับ ($\bar{X}_t=1.99$)

3. ค่าเฉลี่ยรวม (\bar{X}_t) ของอ่านาจที่ครูอาจารย์ยอมตามเรียงลำดับจากมากที่สุดไป
ถึงน้อยที่สุดตามลำดับ คือ อ่านาจข่าวสารข้อมูล ($\bar{X}_t=2.95$) อ่านาจตามกฎหมาย ($\bar{X}_t=2.92$)
อ่านาจความเชี่ยวชาญ ($\bar{X}_t=2.73$) อ่านาจการทำรางวัล ($\bar{X}_t=2.27$) อ่านาจจากการบังคับ
($\bar{X}_t=2.10$) อ่านาจการเชื่อมโยง ($\bar{X}_t=1.99$) และอ่านาจข้างอิง ($\bar{X}_t=1.79$)



ศูนย์วิทยทรัพยากร
จุฬาลงกรณ์มหาวิทยาลัย

2.2 การวิเคราะห์ข้อมูลเกี่ยวกับการใช้อำนาจตามการรับรู้ของผู้บริหาร มีผล
ปรากฏดังตารางที่ 7 คือ

ตารางที่ 7 แสดงค่าเฉลี่ยรวม (\bar{X}_t) ส่วนเบี่ยงเบนมาตรฐานรวม (S_t) ของคะแนนการใช้อำนาจตามการรับรู้ของผู้บริหาร

| ประเภทของอำนาจ | \bar{X}_t | S_t |
|----------------|-------------|-------|
| จากการบังคับ | 1.65 | 0.60 |
| ตามกฎหมาย | 2.50 | 0.82 |
| ความเชี่ยวชาญ | 3.42 | 0.47 |
| การให้รางวัล | 3.30 | 0.49 |
| อ้างอิง | 2.16 | 0.79 |
| ข่าวสารข้อมูล | 3.51 | 0.43 |
| การเชื่อมโยง | 2.64 | 0.68 |

จากตารางที่ 7 พบว่าการใช้อำนาจตามการรับรู้ของผู้บริหาร มีดังนี้
อำนาจที่ผู้บริหารใช้ในระดั้มากที่สุด คือ อำนาจข่าวสารข้อมูล ($\bar{X}_t=3.51$)
อำนาจที่ผู้บริหารใช้ในระดั้มาก คือ อำนาจความเชี่ยวชาญ ($\bar{X}_t=3.42$)
อำนาจการให้รางวัล ($\bar{X}_t=3.30$) และอำนาจการเชื่อมโยง ($\bar{X}_t=2.64$)
อำนาจที่ผู้บริหารใช้ในระดั้น้อย คือ อำนาจตามกฎหมาย ($\bar{X}_t=2.50$) อำนาจอ้างอิง
($\bar{X}_t=2.16$) และอำนาจจากการบังคับ ($\bar{X}_t=1.65$)

2.3 การวิเคราะห์ข้อมูลเกี่ยวกับการยอมรับอำนาจตามการรับรู้ของผู้ช่วยผู้บริหาร
มีผลปรากฏดังตารางที่ 8 คือ

ตารางที่ 8 แสดงค่าเฉลี่ยรวม (\bar{X}_t) ส่วนเบี่ยงเบนมาตรฐานรวม (S_t) ของคะแนน
การยอมรับอำนาจตามการรับรู้ของผู้ช่วยผู้บริหาร

| ประเภทของอำนาจ | \bar{X}_t | S_t |
|----------------|-------------|-------|
| จากการบังคับ | 1.99 | 0.74 |
| ตามกฎหมาย | 2.35 | 0.67 |
| ความเชี่ยวชาญ | 2.95 | 0.52 |
| การให้รางวัล | 2.44 | 0.83 |
| อ้างอิง | 2.01 | 0.66 |
| ข่าวสารข้อมูล | 3.16 | 0.56 |
| การเชื่อมโยง | 2.16 | 0.81 |

จากตารางที่ 8 พบว่า การยอมรับอำนาจตามการรับรู้ของผู้ช่วยผู้บริหาร มีดังนี้
อำนาจที่ผู้ช่วยผู้บริหารยอมรับมากในระดับมาก คือ อำนาจข่าวสารข้อมูล ($\bar{X}_t=3.16$)
และอำนาจความเชี่ยวชาญ ($\bar{X}_t=2.95$)

อำนาจที่ผู้ช่วยผู้บริหารยอมรับในระดับน้อย คือ อำนาจการให้รางวัล ($\bar{X}_t=2.44$)
อำนาจตามกฎหมาย ($\bar{X}_t=2.35$) อำนาจการเชื่อมโยง ($\bar{X}_t=2.16$) อำนาจอ้างอิง
($\bar{X}_t=2.01$) และอำนาจจากการบังคับ ($\bar{X}_t=1.99$)

2.4 การวิเคราะห์ข้อมูลเกี่ยวกับการยอมรับอ่านาตามการรับรู้ของครูอาจารย์
มีผลปรากฏดังตารางที่ 9 คือ

ตารางที่ 9 แสดงค่าเฉลี่ยรวม (\bar{X}_t) ส่วนเบี่ยงเบนมาตรฐานรวม (S_t) ของคะแนน
การยอมรับอ่านาตามการรับรู้ของครูอาจารย์

| ประเภทของอ่านา | \bar{X}_t | S_t |
|----------------|-------------|-------|
| จากการบังคับ | 2.10 | 0.87 |
| ตามกฎหมาย | 2.92 | 0.60 |
| ความเชี่ยวชาญ | 2.73 | 0.69 |
| การให้รางวัล | 2.27 | 0.86 |
| อ้างอิง | 1.79 | 0.81 |
| ข่าวสารข้อมูล | 2.95 | 0.80 |
| การเชื่อมโยง | 1.99 | 0.80 |

จากตารางที่ 9 พบว่า การยอมรับอ่านาตามการรับรู้ของครูอาจารย์ มีดังนี้
อ่านาที่ครูอาจารย์ยอมรับในระดับมาก คือ อ่านาข่าวสารข้อมูล ($\bar{X}_t=2.95$)
อ่านาตามกฎหมาย ($\bar{X}_t=2.92$) และอ่านาความเชี่ยวชาญ ($\bar{X}_t=2.73$)

อ่านาที่ครูอาจารย์ยอมรับในระดับน้อย คือ อ่านาการให้รางวัล ($\bar{X}_t=2.27$)
อ่านาจากการบังคับ ($\bar{X}_t=2.10$) อ่านาการเชื่อมโยง ($\bar{X}_t=1.99$) และ อ่านาอ้างอิง
($\bar{X}_t=1.79$)

2.5 การเปรียบเทียบการใช้อำนาจของผู้บริหารกับการยอมตามอำนาจของผู้ช่วยผู้บริหารและครูอาจารย์ มีผลปรากฏดังตารางที่ 10 คือ

ตารางที่ 10 แสดงค่าเฉลี่ยรวม (\bar{X}_t) ส่วนเบี่ยงเบนมาตรฐานรวม (S_t) ลำดับที่ และค่าอัตราส่วน F ของคะแนนการใช้อำนาจของผู้บริหารกับการยอมตามอำนาจของผู้ช่วยผู้บริหารและครูอาจารย์

| ประเภท ของ อำนาจ | ผู้บริหาร | | | ผู้ช่วยผู้บริหาร | | | ครูอาจารย์ | | | ค่าอัตรา ส่วน F |
|--|-------------|-------|----------|------------------|-------|----------|-------------|-------|----------|--------------------|
| | \bar{X}_t | S_t | ลำดับที่ | \bar{X}_t | S_t | ลำดับที่ | \bar{X}_t | S_t | ลำดับที่ | |
| จากการ บังคับ ตาม กฎหมาย ความ เชี่ยวชาญ การให้ รางวัล อ้างอิง ข่าวสาร ข้อมูล การ เชื่อมโยง | 1.65 | 0.60 | 7 | 1.99 | 0.75 | 7 | 2.10 | 0.87 | 5 | 6.54* |
| | 2.50 | 0.82 | 5 | 2.35 | 0.58 | 4 | 2.92 | 0.60 | 2 | 45.54* |
| | 3.42 | 0.47 | 2 | 2.95 | 0.52 | 2 | 2.73 | 0.69 | 3 | 28.19* |
| | 3.30 | 0.49 | 3 | 2.44 | 0.83 | 3 | 2.27 | 0.86 | 4 | 32.48* |
| | 2.16 | 0.79 | 6 | 2.01 | 0.66 | 6 | 1.79 | 0.81 | 7 | 8.26* |
| | 3.51 | 0.43 | 1 | 3.16 | 0.56 | 1 | 2.95 | 0.80 | 1 | 15.67* |
| | 2.64 | 0.68 | 4 | 2.16 | 0.81 | 5 | 1.99 | 0.80 | 6 | 14.34* |

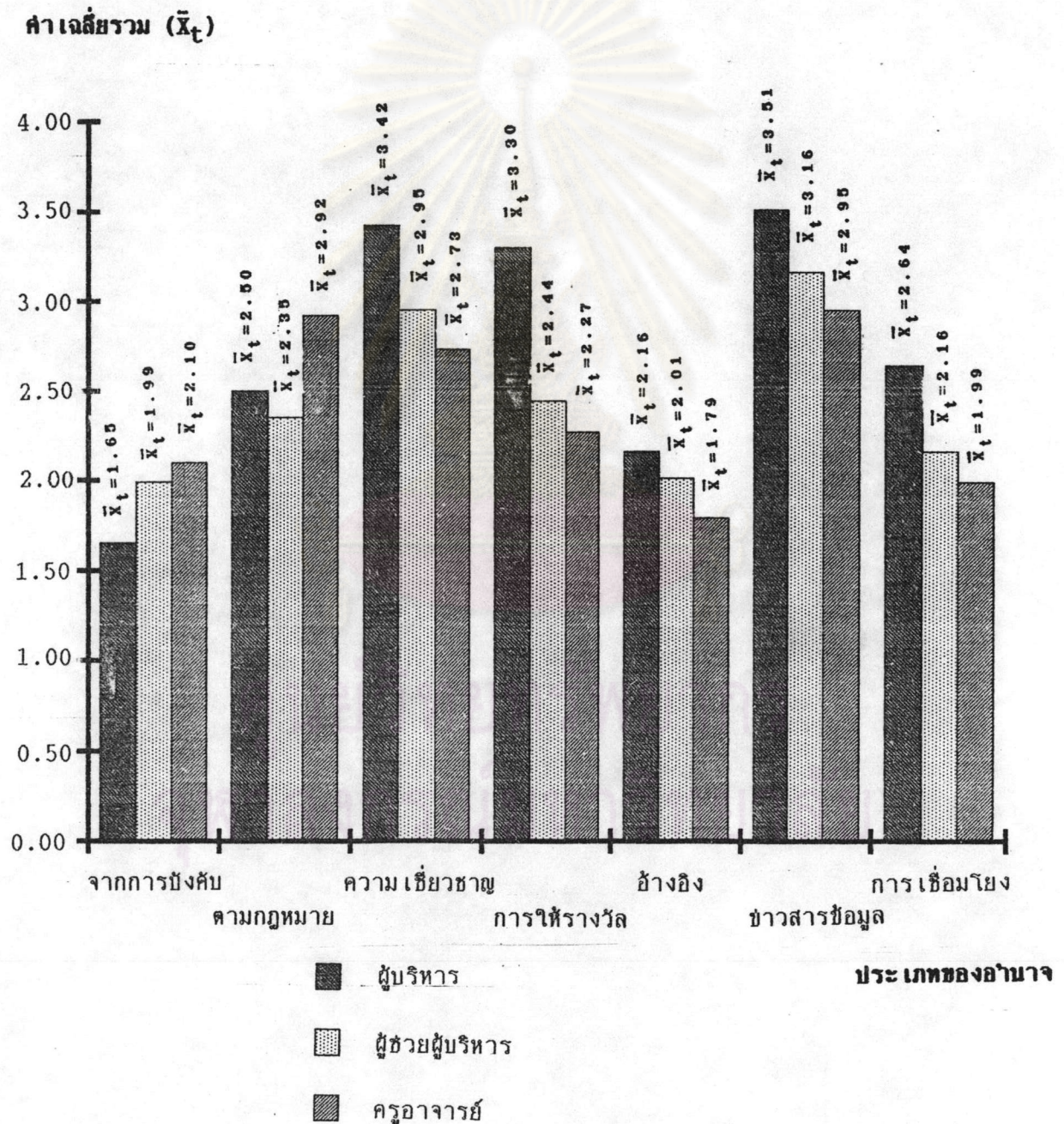
*p < .05 (.05 $F_{2,551}=3.47$)

จากตารางที่ 10 พบว่า การใช้อำนาจของผู้บริหารกับการยอมตามอำนาจของผู้ช่วยผู้บริหารและครูอาจารย์แตกต่างกันอย่างมีนัยสำคัญทางสถิติ ที่ระดับ .05 และเรียงลำดับการใช้อำนาจกับการยอมตามอำนาจได้ดังนี้

1. อำนาจที่ผู้บริหารใช้มากที่สุด ผู้ช่วยผู้บริหารและครูอาจารย์ยอมตามมากที่สุด คือ อำนาจข่าวสารข้อมูล
2. อำนาจที่ผู้บริหารใช้เป็นลำดับที่ 2 คือ อำนาจความเชี่ยวชาญ ผู้ช่วยผู้บริหารและครูอาจารย์ยอมตามเป็นลำดับที่ 2 คือ อำนาจความเชี่ยวชาญและอำนาจตามกฎหมาย
3. อำนาจที่ผู้บริหารใช้เป็นลำดับที่ 3 คือ อำนาจการให้รางวัล ผู้ช่วยผู้บริหารและครูอาจารย์ยอมตามเป็นลำดับที่ 3 คือ อำนาจตามกฎหมาย และอำนาจความเชี่ยวชาญ
4. อำนาจที่ผู้บริหารใช้เป็นลำดับที่ 4 คือ อำนาจการเชื่อมโยง ผู้ช่วยผู้บริหารและครูอาจารย์ยอมตามเป็นลำดับที่ 4 คือ อำนาจการให้รางวัล
5. อำนาจที่ผู้บริหารใช้เป็นลำดับที่ 5 คือ อำนาจตามกฎหมาย ผู้ช่วยผู้บริหารและครูอาจารย์ยอมตามเป็นลำดับที่ 5 คือ อำนาจการเชื่อมโยงและอำนาจจากการบังคับ
6. อำนาจที่ผู้บริหารใช้เป็นลำดับที่ 6 คือ อำนาจอ้างอิง ผู้ช่วยผู้บริหารและครูอาจารย์ยอมตามเป็นลำดับที่ 6 คือ อำนาจการเชื่อมโยง และอำนาจจากการบังคับ
7. อำนาจที่ผู้บริหารใช้น้อยที่สุด คือ อำนาจจากการบังคับ ผู้ช่วยผู้บริหารและครูอาจารย์ยอมตามน้อยที่สุดคือ อำนาจจากการบังคับ และอำนาจอ้างอิง

ศูนย์วิทยทรัพยากร
จุฬาลงกรณ์มหาวิทยาลัย

แผนภูมิที่ 1 แสดงการเปรียบเทียบค่าเฉลี่ยรวม (\bar{X}_t) ของการใช้อำนาจของผู้บริหารกับ
ค่าเฉลี่ยรวม (\bar{X}_t) ของการยอมรับอำนาจของผู้ช่วยผู้บริหารและครูอาจารย์



6. อ่านาจข่าวสารข้อมูล การใช้อ่านาจของผู้บริหารกับการยอมตามอ่านาจของผู้ช่วยผู้บริหารและครูอาจารย์แตกต่างกันอย่างมีนัยสำคัญทางสถิติ ที่ระดับ .05 โดยที่ระดับการอ่านาจของผู้บริหาร ($\bar{X}_t=3.51$) สูงกว่าระดับการยอมตามอ่านาจของผู้ช่วยผู้บริหาร ($\bar{X}_t=3.16$) และครูอาจารย์ ($\bar{X}_t=2.95$) และระดับการยอมตามอ่านาจของผู้ช่วยผู้บริหาร ($\bar{X}_t=3.16$) สูงกว่าระดับการยอมตามอ่านาจของครูอาจารย์ ($\bar{X}_t=2.95$)

7. อ่านาจการเชื่อมโยง การใช้อ่านาจของผู้บริหารกับการยอมตามอ่านาจของผู้ช่วยผู้บริหารและครูอาจารย์แตกต่างกันอย่างมีนัยสำคัญทางสถิติ ที่ระดับ .05 โดยที่ระดับการอ่านาจของผู้บริหาร ($\bar{X}_t=2.64$) สูงกว่าระดับการยอมตามอ่านาจของผู้ช่วยผู้บริหาร ($\bar{X}_t=2.16$) และครูอาจารย์ ($\bar{X}_t=1.99$) และระดับการยอมตามอ่านาจของผู้ช่วยผู้บริหาร ($\bar{X}_t=2.16$) สูงกว่าระดับการยอมตามอ่านาจของครูอาจารย์ ($\bar{X}_t=1.99$)



คุนยวิทยทรพยากร
จุฬาลงกรณ์มหาวิทยาลัย

2.6 การทดสอบสมมติฐาน เกี่ยวกับการใช้อ่านาจาของผู้บริหารกับการยอมตามอ่านาจาของผู้ช่วยผู้บริหารและครูอาจารย์ ผลปรากฏดังตารางที่ 11-24

ตารางที่ 11 แสดงผลการวิเคราะห์ความแปรปรวน เพื่อเปรียบเทียบการใช้อ่านาจาของผู้บริหารกับการยอมตามอ่านาจาของผู้ช่วยผู้บริหารและครูอาจารย์ ประเภทอ่านาจาจากการบังคับ

| แหล่งของความแปรปรวน | df | SS | MS | F |
|---------------------|-----|----------|--------|-------|
| ระหว่างกลุ่ม | 2 | 692.62 | 346.31 | 6.54* |
| ภายในกลุ่ม | 551 | 29190.14 | 52.98 | |
| รวม | 553 | 29882.76 | | |

* $p < .05$ ($.05 F_{2,551} = 3.47$)

จากตารางที่ 11 พบว่า การใช้อ่านาจาจากการบังคับของผู้บริหารกับการยอมตามอ่านาจาจากการบังคับของผู้ช่วยผู้บริหารและครูอาจารย์แตกต่างกันอย่างมีนัยสำคัญทางสถิติที่ระดับ .05 จึงปฏิเสธสมมติฐาน และเพื่อให้ทราบถึงความแตกต่างอย่างมีนัยสำคัญทางสถิติระหว่างคะแนนเฉลี่ยของการใช้อ่านาจาของผู้บริหารกับการยอมตามอ่านาจาของผู้ช่วยผู้บริหารและครูอาจารย์ในประเภทอ่านาจาจากการบังคับ จึงทำการเปรียบเทียบรายคู่ด้วยวิธีของ Scheffe ดังตารางที่ 12

ตารางที่ 12 แสดงผลการทดสอบความแตกต่างเป็นรายคู่ด้วยวิธีของ Scheffe เกี่ยวกับการใช้อำนาจของผู้บริหารกับการยอมตามอำนาจของผู้ช่วยผู้บริหารและครูอาจารย์ ประเภทอำนาจจากการบังคับ

| ค่าเฉลี่ย | กลุ่มตัวอย่าง | ผู้บริหาร | ผู้ช่วยผู้บริหาร | ครูอาจารย์ |
|-----------|------------------|-----------|------------------|------------|
| 14.83 | ผู้บริหาร | - | 3.34 | 6.32* |
| 17.90 | ผู้ช่วยผู้บริหาร | - | - | 1.05 |
| 18.87 | ครูอาจารย์ | - | - | - |

*p < .05 (.05 $F_{2,551} = 3.47$)

จากตารางที่ 12 พบว่า การยอมตามอำนาจจากการบังคับของครูอาจารย์ ($\bar{X}=18.87$) มีระดับสูงกว่าการใช้อำนาจจากการบังคับของผู้บริหาร ($\bar{X}=14.83$) อย่างมีนัยสำคัญทางสถิติ ที่ระดับ .05

ศูนย์วิทยพัชยากร
จุฬาลงกรณ์มหาวิทยาลัย

ตารางที่ 13 แสดงผลการวิเคราะห์ความแปรปรวน เพื่อเปรียบเทียบการใช้อำนาจของผู้บริหารกับการยอมตามอำนาจของผู้ช่วยผู้บริหารและครูอาจารย์ ประเภทอำนาจตามกฎหมาย

| แหล่งของความแปรปรวน | df | SS | MS | F |
|---------------------|-----|---------|--------|--------|
| ระหว่างกลุ่ม | 2 | 1368.26 | 684.13 | 45.54* |
| ภายในกลุ่ม | 551 | 8277.18 | 15.02 | |
| รวม | 553 | 9645.44 | | |

*p < .05 (.05 $F_{2,551} = 3.47$)

จากตารางที่ 13 พบว่า การใช้อำนาจตามกฎหมายของผู้บริหารกับการยอมตามอำนาจตามกฎหมายของผู้ช่วยผู้บริหารและครูอาจารย์แตกต่างกันอย่างมีนัยสำคัญทางสถิติ ที่ระดับ .05 จึงปฏิเสธสมมติฐาน และเพื่อให้เห็นถึงความแตกต่างอย่างมีนัยสำคัญทางสถิติระหว่างคะแนนเฉลี่ยของการใช้อำนาจของผู้บริหารกับการยอมตามอำนาจของผู้ช่วยผู้บริหารและครูอาจารย์ในประเภทอำนาจตามกฎหมาย จึงทำการเปรียบเทียบรายคู่ด้วยวิธีของ Scheffe ดังตารางที่ 14

ศูนย์วิทยทรัพยากร
จุฬาลงกรณ์มหาวิทยาลัย

ตารางที่ 14 แสดงผลการทดสอบความแตกต่างเป็นรายคู่ด้วยวิธีของ Scheffe เกี่ยวกับการใช้อำนาจของผู้บริหารกับการยอมตามอำนาจของผู้ช่วยผู้บริหารและครูอาจารย์ ประเภทอำนาจตามกฎหมาย

| ค่าเฉลี่ย | กลุ่มตัวอย่าง | ผู้บริหาร | ผู้ช่วยผู้บริหาร | ครูอาจารย์ |
|-----------|------------------|-----------|------------------|------------|
| 15.02 | ผู้บริหาร | - | 1.01 | 8.67* |
| 14.12 | ผู้ช่วยผู้บริหาร | - | - | 45.86* |
| 17.54 | ครูอาจารย์ | - | - | - |

* $p < .05$ ($.05 F_{2,551} = 3.47$)

จากตารางที่ 14 พบว่า การยอมตามอำนาจตามกฎหมายของครูอาจารย์ ($\bar{X}=17.54$) มีระดับสูงกว่าการใช้อำนาจตามกฎหมายของผู้บริหาร ($\bar{X}=15.02$) อย่างมีนัยสำคัญทางสถิติ ที่ระดับ .05 และการยอมตามอำนาจตามกฎหมายของครูอาจารย์ ($\bar{X}=17.54$) มีระดับสูงกว่าผู้ช่วยผู้บริหาร ($\bar{X}=14.12$) อย่างมีนัยสำคัญทางสถิติ ที่ระดับ .05

ศูนย์วิทยพัชยากร
จุฬาลงกรณ์มหาวิทยาลัย

ตารางที่ 15 แสดงผลการวิเคราะห์ความแปรปรวน เพื่อ เปรียบเทียบการใช้อำนาจของผู้บริหาร
กับการยอมตามอำนาจของผู้ช่วยผู้บริหารและครูอาจารย์ ประเภทอำนาจความเชี่ยวชาญ

| แหล่งของความแปรปรวน | df | SS | MS | F |
|---------------------|-----|----------|--------|--------|
| ระหว่างกลุ่ม | 2 | 1400.71 | 700.35 | 28.19* |
| ภายในกลุ่ม | 551 | 13691.13 | 24.85 | |
| รวม | 553 | 15091.84 | | |

*p < .05 (.05 $F_{2,551} = 3.47$)

จากตารางที่ 15 พบว่า การใช้อำนาจความเชี่ยวชาญของผู้บริหารกับการยอมตาม
อำนาจความเชี่ยวชาญของผู้ช่วยผู้บริหารและครูอาจารย์แตกต่างกันอย่างมีนัยสำคัญทางสถิติ ที่
ระดับ .05 จึงปฏิเสธสมมติฐาน และเพื่อให้ทราบถึงความแตกต่างอย่างมีนัยสำคัญทางสถิติ
ระหว่างคะแนนเฉลี่ยของการใช้อำนาจของผู้บริหารกับการยอมตามอำนาจของผู้ช่วยผู้บริหารและ
ครูอาจารย์ในประเภทอำนาจความเชี่ยวชาญ จึงทำการเปรียบเทียบรายคู่ด้วยวิธีของ Scheffe
ดังตารางที่ 16

ศูนย์วิทยทรัพยากร
จุฬาลงกรณ์มหาวิทยาลัย

ตารางที่ 16 แสดงผลการทดสอบความแตกต่างเป็นรายคู่ด้วยวิธีของ Scheffe เกี่ยวกับการใช้อ่านาของผู้บริหารกับการยอมตามอ่านาของผู้ช่วยผู้บริหารและครูอาจารย์ ประเภทอ่านาความเชี่ยวชาญ

| ค่าเฉลี่ย | กลุ่มตัวอย่าง | ผู้บริหาร | ผู้ช่วยผู้บริหาร | ครูอาจารย์ |
|-----------|------------------|-----------|------------------|------------|
| 27.36 | ผู้บริหาร | - | 10.62* | 25.32* |
| 23.61 | ผู้ช่วยผู้บริหาร | - | - | 7.59* |
| 21.82 | ครูอาจารย์ | - | - | - |

* $p < .05$ ($.05 F_{2,551} = 3.47$)

จากตารางที่ 16 พบว่า การใช้อ่านาความเชี่ยวชาญของผู้บริหาร ($\bar{X}=27.36$) มีระดับสูงกว่าการยอมตามอ่านาความเชี่ยวชาญของผู้ช่วยผู้บริหาร ($\bar{X}=23.61$) และครูอาจารย์ ($\bar{X}=21.82$) อย่างมีนัยสำคัญทางสถิติ ที่ระดับ .05 และการยอมตามอ่านาความเชี่ยวชาญของผู้ช่วยผู้บริหาร ($\bar{X}=23.61$) มีระดับสูงกว่าการยอมตามอ่านาความเชี่ยวชาญของครูอาจารย์ ($\bar{X}=21.82$) อย่างมีนัยสำคัญทางสถิติ ที่ระดับ .05

ศูนย์วิจัยทรัพยากร
จุฬาลงกรณ์มหาวิทยาลัย

ตารางที่ 17 แสดงผลการวิเคราะห์ความแปรปรวน เพื่อ เปรียบเทียบการใช้อ่านาจของผู้บริหาร
กับการยอมตามอ่านาจของผู้ช่วยผู้บริหารและครูอาจารย์ ประเภทอ่านาจการให้รางวัล

| แหล่งของความแปรปรวน | df | SS | MS | F |
|---------------------|-----|----------|---------|--------|
| ระหว่างกลุ่ม | 2 | 2151.30 | 1075.65 | 32.48* |
| ภายในกลุ่ม | 551 | 18247.82 | 33.12 | |
| รวม | 553 | 20399.12 | | |

*p < .05 (.05 $F_{2,551} = 3.47$)

จากตารางที่ 17 พบว่า การใช้อ่านาจการให้รางวัลของผู้บริหารกับการยอมตาม
อ่านาจการให้รางวัลของผู้ช่วยผู้บริหารและครูอาจารย์แตกต่างกันอย่างมีนัยสำคัญทางสถิติ ที่
ระดับ .05 จึงปฏิเสธสมมติฐาน และเพื่อให้ทราบถึงความแตกต่างอย่างมีนัยสำคัญทางสถิติ
ระหว่างคะแนนเฉลี่ยของการใช้อ่านาจของผู้บริหารกับการยอมตามอ่านาจของผู้ช่วยผู้บริหารและ
ครูอาจารย์ในประเภทอ่านาจการให้รางวัล จึงทำการเปรียบเทียบรายคู่ด้วยวิธีของ Scheffe
ดังตารางที่ 18

ศูนย์วิทยพัทยาการ
จุฬาลงกรณ์มหาวิทยาลัย



ตารางที่ 18 แสดงผลการทดสอบความแตกต่างเป็นรายคู่ด้วยวิธีของ Scheffe เกี่ยวกับการใช้อำนาจของผู้บริหารกับการยอมตามอำนาจของผู้ช่วยผู้บริหารและครูอาจารย์ ประเภทอำนาจการให้รางวัล

| ค่าเฉลี่ย | กลุ่มตัวอย่าง | ผู้บริหาร | ผู้ช่วยผู้บริหาร | ครูอาจารย์ |
|-----------|------------------|-----------|------------------|------------|
| 23.11 | ผู้บริหาร | - | 20.39* | 32.35* |
| 17.11 | ผู้ช่วยผู้บริหาร | - | - | 2.69 |
| 15.88 | ครูอาจารย์ | - | - | - |

* $p < .05$ ($.05 F_{2,551} = 3.47$)

จากตารางที่ 17 พบว่า การใช้อำนาจการให้รางวัลของผู้บริหาร ($\bar{X}=23.11$) มีระดับสูงกว่าการยอมตามอำนาจการให้รางวัลของผู้ช่วยผู้บริหาร ($\bar{X}=17.11$) และครูอาจารย์ ($\bar{X}=15.88$) อย่างมีนัยสำคัญทางสถิติ ที่ระดับ .05

ศูนย์วิทยทรัพยากร
จุฬาลงกรณ์มหาวิทยาลัย

ตารางที่ 19 แสดงผลการวิเคราะห์ความแปรปรวน เพื่อเปรียบเทียบการใช้อำนาจของผู้บริหารกับการยอมตามอำนาจของผู้ช่วยผู้บริหารและครูอาจารย์ ประเภทอำนาจอ้างอิง

| แหล่งของความแปรปรวน | df | SS | MS | F |
|---------------------|-----|----------|--------|-------|
| ระหว่างกลุ่ม | 2 | 607.74 | 303.87 | 8.26* |
| ภายในกลุ่ม | 551 | 20273.63 | 36.80 | |
| รวม | 553 | 20881.37 | | |

*p < .05 (.05 $F_{2,551} = 3.47$)

จากตารางที่ 19 พบว่า การใช้อำนาจอ้างอิงของผู้บริหารกับการยอมตามอำนาจอ้างอิงของผู้ช่วยผู้บริหารและครูอาจารย์แตกต่างกันอย่างมีนัยสำคัญทางสถิติ ที่ระดับ .05 จึงปฏิเสธสมมติฐาน และเพื่อหาทราบถึงความแตกต่างอย่างมีนัยสำคัญทางสถิติระหว่างคะแนนเฉลี่ยของการใช้อำนาจของผู้บริหารกับการยอมตามอำนาจของผู้ช่วยผู้บริหารและครูอาจารย์ในประเภทอำนาจอ้างอิงจึงทำการเปรียบเทียบรายคู่ด้วยวิธีของ Scheffe ดังตารางที่ 20

ศูนย์วิทยทรัพยากร
จุฬาลงกรณ์มหาวิทยาลัย

ตารางที่ 20 แสดงผลการทดสอบความแตกต่างเป็นรายคู่ด้วยวิธีของ Scheffe เกี่ยวกับการใช้อ่านางของผู้บริหารกับการยอมตามอ่านางของผู้ช่วยผู้บริหารและครูอาจารย์ ประเภทอ่านางข้างอิง

| ค่าเฉลี่ย | กลุ่มตัวอย่าง | ผู้บริหาร | ผู้ช่วยผู้บริหาร | ครูอาจารย์ |
|-----------|------------------|-----------|------------------|------------|
| 17.30 | ผู้บริหาร | - | 0.72 | 4.95* |
| 16.11 | ผู้ช่วยผู้บริหาร | - | - | 5.13* |
| 14.32 | ครูอาจารย์ | - | - | - |

* $p < .05$ ($.05 F_{2,551} = 3.47$)

จากตารางที่ 20 พบว่า การใช้อ่านางข้างอิงของผู้บริหาร ($\bar{X}=17.30$) มีระดับสูงกว่าการยอมตามอ่านางข้างอิงของครูอาจารย์ ($\bar{X}=14.32$) อย่างมีนัยสำคัญทางสถิติ ที่ระดับ .05 และการยอมตามอ่านางข้างอิงของผู้ช่วยผู้บริหาร ($\bar{X}=16.11$) มีระดับสูงกว่าการยอมตามอ่านางข้างอิงของครูอาจารย์ ($\bar{X}=14.32$) อย่างมีนัยสำคัญทางสถิติ ที่ระดับ .05

ศูนย์วิทยทรัพยากร
จุฬาลงกรณ์มหาวิทยาลัย

ตารางที่ 21 แสดงผลการวิเคราะห์ความแปรปรวน เพื่อเปรียบเทียบการใช้อ่านางของผู้บริหารกับการยอมตามอ่านางของผู้ช่วยผู้บริหารและครูอาจารย์ ประเภทอ่านางข่าวสารข้อมูล

| แหล่งของความแปรปรวน | df | SS | MS | F |
|---------------------|-----|----------|--------|--------|
| ระหว่างกลุ่ม | 2 | 981.19 | 490.59 | 15.67* |
| ภายในกลุ่ม | 551 | 17251.01 | 31.31 | |
| รวม | 553 | 18232.20 | | |

* $p < .05$ ($.05 F_{2,551} = 3.47$)

จากตารางที่ 21 พบว่า การใช้อ่านางข่าวสารข้อมูลของผู้บริหารกับการยอมตามอ่านางข่าวสารข้อมูลของผู้ช่วยผู้บริหารและครูอาจารย์แตกต่างกันอย่างมีนัยสำคัญทางสถิติ ที่ระดับ .05 จึงปฏิเสธสมมติฐาน และเพื่อให้ทราบถึงความแตกต่างอย่างมีนัยสำคัญทางสถิติระหว่างคะแนนเฉลี่ยของการใช้อ่านางของผู้บริหารกับการยอมตามอ่านางของผู้ช่วยผู้บริหารและครูอาจารย์ในประเภทอ่านางข่าวสารข้อมูล จึงทำการเปรียบเทียบรายคู่ด้วยวิธีของ Scheffe ดังตารางที่ 22

ศูนย์วิทยทรัพยากร
จุฬาลงกรณ์มหาวิทยาลัย

ตารางที่ 22 แสดงผลการทดสอบความแตกต่างเป็นรายคู่ด้วยวิธีของ Scheffe เกี่ยวกับการใช้อ่านางของผู้บริหารกับการยอมตามอ่านางของผู้ช่วยผู้บริหารและครูอาจารย์ ประเภทอ่านางข่าวสารข้อมูล

| ค่าเฉลี่ย | กลุ่มตัวอย่าง | ผู้บริหาร | ผู้ช่วยผู้บริหาร | ครูอาจารย์ |
|-----------|------------------|-----------|------------------|------------|
| 28.09 | ผู้บริหาร | - | 4.83* | 13.32* |
| 25.25 | ผู้ช่วยผู้บริหาร | - | - | 5.24* |
| 23.58 | ครูอาจารย์ | - | - | - |

* $p < .05$ ($.05 F_{2,551} = 3.47$)

จากตารางที่ 22 พบว่า การใช้อ่านางข่าวสารข้อมูลของผู้บริหาร ($\bar{X}=28.09$) มีระดับสูงกว่าการยอมตามอ่านางข่าวสารข้อมูลของผู้ช่วยผู้บริหาร ($\bar{X}=25.25$) และครูอาจารย์ ($\bar{X}=23.58$) อย่างมีนัยสำคัญทางสถิติ ที่ระดับ .05 และการยอมตามอ่านางข่าวสารข้อมูลของผู้ช่วยผู้บริหาร ($\bar{X}=25.25$) มีระดับสูงกว่า การยอมตามอ่านางข่าวสารข้อมูลของครูอาจารย์ ($\bar{X}=23.58$) อย่างมีนัยสำคัญทางสถิติ ที่ระดับ .05

ศูนย์วิจัยทรัพยากร
จุฬาลงกรณ์มหาวิทยาลัย

ตารางที่ 23 แสดงผลการวิเคราะห์ความแปรปรวน เพื่อ เปรียบเทียบการใช้อำนาจของผู้บริหาร
กับการยอมตามอำนาจของผู้ช่วยผู้บริหารและครูอาจารย์ ประเภทอำนาจการ เชื่อมโยง

| แหล่งของความแปรปรวน | df | SS | MS | F |
|---------------------|-----|----------|--------|--------|
| ระหว่างกลุ่ม | 2 | 1155.05 | 577.52 | 14.34* |
| ภายในกลุ่ม | 551 | 22184.32 | 40.26 | |
| รวม | 553 | 23339.37 | | |

* $p < .05$ ($.05 F_{2,551} = 3.47$)

จากตารางที่ 23 พบว่า การใช้อำนาจการ เชื่อมโยงของผู้บริหารกับการยอมตาม
อำนาจการ เชื่อมโยงของผู้ช่วยผู้บริหารและครูอาจารย์แตกต่างกันอย่างมีนัยสำคัญทางสถิติ ที่
ระดับ .05 จึงปฏิเสธสมมติฐาน และเพื่อให้ทราบถึงความแตกต่างอย่างมีนัยสำคัญทางสถิติ
ระหว่างคะแนนเฉลี่ยของการใช้อำนาจของผู้บริหารกับการยอมตามอำนาจของผู้ช่วยผู้บริหารและ
ครูอาจารย์ในประเภทอำนาจการ เชื่อมโยง จึงทำการเปรียบเทียบรายคู่ด้วยวิธีของ Scheffe
ดังตารางที่ 24

ศูนย์วิทยทรัพยากร
จุฬาลงกรณ์มหาวิทยาลัย

ตารางที่ 24 แสดงผลการทดสอบความแตกต่างเป็นรายคู่ด้วยวิธีของ Scheffe เกี่ยวกับการใช้อ่านาจอของผู้บริหารกับการยอมตามอ่านาจอของผู้ช่วยผู้บริหารและครูอาจารย์ ประเภทอ่านาจอการเชื่อมโยง

| ค่าเฉลี่ย | กลุ่มตัวอย่าง | ผู้บริหาร | ผู้ช่วยผู้บริหาร | ครูอาจารย์ |
|-----------|------------------|-----------|------------------|------------|
| 21.13 | ผู้บริหาร | - | 6.98* | 13.71* |
| 17.26 | ผู้ช่วยผู้บริหาร | - | - | 2.55 |
| 15.94 | ครูอาจารย์ | - | - | - |

* $p < .05$ ($.05 F_{2,551} = 3.47$)

จากตารางที่ 24 พบว่า การใช้อ่านาจอการเชื่อมโยงของผู้บริหาร ($\bar{X}=21.13$) มีระดับสูงกว่า การยอมตามอ่านาจอการเชื่อมโยงของผู้ช่วยผู้บริหาร ($\bar{X}=17.26$) และครูอาจารย์ ($\bar{X}=15.94$) อย่างมีนัยสำคัญทางสถิติ ที่ระดับ .05

ศูนย์วิทยทรัพยากร
จุฬาลงกรณ์มหาวิทยาลัย