

## บทที่ 7

### การแปรของเสียง ( ्ह ) ในภาษาถิ่นสงขลา ตามแวดวงภาษา เมื่อควบคุมตัวแปรอื่น

ในบทนี้ เป็นการศึกษาการใช้รูปแปรของเสียง ( ्ह ) ในภาษาถิ่นสงขลาของกลุ่มผู้ออก  
ภาษากลุ่มย่อยต่างๆ ที่มีแวดวงภาษาแตกต่างกัน ในที่นี้คือ แวดวงภาษาถิ่น และแวดวงภาษามาตรฐาน  
เพื่อดูความสัมพันธ์ของตัวแปรแวดวงภาษา กับการออกเสียง ( ्ह ) ของชุมชนภาษาดังกล่าว โดยการ  
วิเคราะห์ในบทนี้แตกต่างจากที่กล่าวไปแล้วในบทที่ 3 โดยในบทนี้ ผู้วิจัยได้ควบคุมตัวแปรทางสังคมอื่น  
ให้คงที่

จากการเก็บข้อมูล ผู้วิจัยพบว่า แวดวงภาษามาตรฐานเป็นแวดวงภาษาที่พบใช้เฉพาะ  
กลุ่มการศึกษาสูงทุกระดับอายุ และกลุ่มการศึกษาปานกลางอายุ 11-20 ปีเท่านั้น ไม่พบว่ากลุ่มการศึกษา  
ปานกลางอายุอื่นๆ และกลุ่มการศึกษาต่ำ จะมีแวดวงภาษามาตรฐาน หรือใช้ภาษามาตรฐานมากในชีวิต  
ประจำวัน พวกเขาทั้งหมดยังคงใช้ภาษาถิ่นสื่อสารกันมากกว่า

ฉะนั้น การศึกษาความสัมพันธ์ของแวดวงภาษา กับการแปรของเสียง ( ्ह ) ในบทนี้  
จึงอาจกล่าวได้ว่า เป็นการศึกษาเฉพาะในกลุ่มการศึกษาสูงทั้งหมด และกลุ่มการศึกษาปานกลางกลุ่ม  
เดียวคือ อายุ 11-20 ปี

กลุ่มย่อยที่จะนำมาวิเคราะห์เปรียบเทียบความแตกต่าง ในการออกเสียง  
( ्ह ) ตามแวดวงภาษาที่ต่างกันของผู้พูด แบ่งออกได้เป็นกลุ่มย่อยต่างๆ ดังนี้

#### 1. อายุ 11-20 ปี

##### ก. การศึกษาสูง

- \* - หัตถ์ศนคตทงบวคตอภษษถน เพศชษย
- \* - หัตถ์ศนคตทงบวคตอภษษถน เพศทญง
- หัตถ์ศนคตทงสบตอภษษถน เพศชษย
- หัตถ์ศนคตทงสบตอภษษถน เพศทญง

##### ข. การศึกษาปานกลาง

- \* - หัตถ์ศนคตทงบวคตอภษษถน เพศชษย
- \* - หัตถ์ศนคตทงบวคตอภษษถน เพศทญง
- หัตถ์ศนคตทงสบตอภษษถน เพศชษย

- ทัศนคติทางลบต่อภาษาถิ่น เพศหญิง

ค. การศึกษาต่ำ

- \* - ทัศนคติทางบวกต่อภาษาถิ่น เพศชาย
- \* - ทัศนคติทางบวกต่อภาษาถิ่น เพศหญิง
- \* - ทัศนคติทางลบต่อภาษาถิ่น เพศชาย
- \* - ทัศนคติทางลบต่อภาษาถิ่น เพศหญิง

2. อายุ 21-30 ปี

ก. การศึกษาสูง

- \* - ทัศนคติทางบวกต่อภาษาถิ่น เพศชาย
- \* - ทัศนคติทางบวกต่อภาษาถิ่น เพศหญิง
- ทัศนคติทางลบต่อภาษาถิ่น เพศชาย
- ทัศนคติทางลบต่อภาษาถิ่น เพศหญิง

ข. การศึกษาปานกลาง

- \* - ทัศนคติทางบวกต่อภาษาถิ่น เพศชาย
- \* - ทัศนคติทางบวกต่อภาษาถิ่น เพศหญิง
- \* - ทัศนคติทางลบต่อภาษาถิ่น เพศชาย
- \* - ทัศนคติทางลบต่อภาษาถิ่น เพศหญิง

ค. การศึกษาต่ำ

- \* - ทัศนคติทางบวกต่อภาษาถิ่น เพศชาย
- \* - ทัศนคติทางบวกต่อภาษาถิ่น เพศหญิง
- \* - ทัศนคติทางลบต่อภาษาถิ่น เพศชาย
- \* - ทัศนคติทางลบต่อภาษาถิ่น เพศหญิง

3. อายุ 31-40 ปี

ก. การศึกษาสูง

- ทัศนคติทางบวกต่อภาษาถิ่น เพศชาย
- ทัศนคติทางบวกต่อภาษาถิ่น เพศหญิง
- ทัศนคติทางลบต่อภาษาถิ่น เพศชาย
- ทัศนคติทางลบต่อภาษาถิ่น เพศหญิง

ข. การศึกษาปานกลาง

- \* - ทัศนคติทางบวกต่อภาษาถิ่น เพศชาย
- \* - ทัศนคติทางบวกต่อภาษาถิ่น เพศหญิง

- \* - ทักษะคิดทางลบต่อภาษาถิ่น เพศชาย
- \* - ทักษะคิดทางลบต่อภาษาถิ่น เพศหญิง

#### ค. การศึกษาต่ำ

- \* - ทักษะคิดทางบวกต่อภาษาถิ่น เพศชาย
- \* - ทักษะคิดทางบวกต่อภาษาถิ่น เพศหญิง
- \* - ทักษะคิดทางลบต่อภาษาถิ่น เพศชาย
- \* - ทักษะคิดทางลบต่อภาษาถิ่น เพศหญิง

### 4. อายุ 41 ปีขึ้นไป

#### ก. การศึกษาสูง

- ทักษะคิดทางบวกต่อภาษาถิ่น เพศชาย
- ทักษะคิดทางบวกต่อภาษาถิ่น เพศหญิง
- \* - ทักษะคิดทางลบต่อภาษาถิ่น เพศชาย
- ทักษะคิดทางลบต่อภาษาถิ่น เพศหญิง

#### ข. การศึกษาปานกลาง

- \* - ทักษะคิดทางบวกต่อภาษาถิ่น เพศชาย
- \* - ทักษะคิดทางบวกต่อภาษาถิ่น เพศหญิง
- \* - ทักษะคิดทางลบต่อภาษาถิ่น เพศชาย
- \* - ทักษะคิดทางลบต่อภาษาถิ่น เพศหญิง

#### ค. การศึกษาต่ำ

- \* - ทักษะคิดทางบวกต่อภาษาถิ่น เพศชาย
- \* - ทักษะคิดทางบวกต่อภาษาถิ่น เพศหญิง
- \* - ทักษะคิดทางลบต่อภาษาถิ่น เพศชาย
- \* - ทักษะคิดทางลบต่อภาษาถิ่น เพศหญิง

#### \* หมายเหตุ

1. ในกลุ่มการศึกษาสูง ไม่พบเพศชายและหญิง อายุ 11-20 และ 21-30 ปี แวดวงภาษามาตรฐาน ที่มีทักษะคิดทางบวกต่อภาษาถิ่น และเพศชาย อายุ 41 ปีขึ้นไป การศึกษาสูง แวดวงภาษามาตรฐาน ทักษะคิดทางลบต่อภาษาถิ่น
2. ในกลุ่มการศึกษานานกลางและต่ำ ไม่พบผู้พูดแวดวงภาษามาตรฐานเลย

และการวิเคราะห์ที่พบการแสดงผลที่น่าสนใจ คือกลุ่มเปรียบเทียบต่างๆที่มีภูมิหลังทางสังคม (Social Background) คล้ายคลึงกัน เช่น มีอายุ ระดับการศึกษา และทักษะคิดต่อภาษาถิ่นเหมือนกัน จะมีการแสดงผลเป็นไปในทิศทางเดียวกัน ซึ่งอาจแบ่งออกได้เป็น 4 กลุ่มใหญ่ ดังนี้

## 7.1 กลุ่มที่แสดงผลตามสมมุติฐาน

จากการแสดงอัตราการปรากฏของรูปแปรต่างๆ ของเสียง ( ㅎ ) ตามแฉวงภาษาที่แตกต่างกันตามตารางที่ 38-39 และการวิเคราะห์ทางสถิติพบว่า กลุ่มดังต่อไปนี้ มีความแตกต่างอย่างมีนัยสำคัญทางสถิติ (ที่ระดับนัยสำคัญ 0.01) ตามแฉวงภาษาที่แตกต่างกัน และตรงตามสมมุติฐานที่วางไว้ นั่นคือ ผู้มีแฉวงภาษามาตรฐาน ใช้รูปแปร [ ฦ ] มากกว่าผู้ที่มีแฉวงภาษาถิ่น ในทางกลับกัน ผู้มีแฉวงภาษาถิ่นใช้รูปแปรท้องถิ่นมากกว่าผู้ที่มีแฉวงภาษามาตรฐาน ดังนี้

### 7.1.1 กลุ่มอายุ 31-40 ปี การศึกษาสูง ทศนคติทางบวกต่อภาษาถิ่น เพศชายและหญิง

ในเพศชาย กลุ่มการศึกษาสูง ทศนคติทางบวกต่อภาษาถิ่น ผู้ที่มีแฉวงภาษาถิ่น ใช้รูปแปร [ ㅎ ] ร้อยละ 11.76, [ ห ] ร้อยละ 72.55 และ [ ฦ ] เพียงร้อยละ 15.69

ในขณะที่ผู้มีแฉวงภาษามาตรฐาน ใช้รูปแปร [ ㅎ ] ร้อยละ 0.00, [ ห ] ร้อยละ 30.00 และ [ ฦ ] ถึงร้อยละ 70.00

[  $X^2 = 13.51, P < 0.01, df = 2$  ]

ในเพศหญิง กลุ่มการศึกษาสูง ทศนคติทางบวกต่อภาษาถิ่น ผู้ที่มีแฉวงภาษาถิ่น ใช้รูปแปร [ ㅎ ] ร้อยละ 0.00, [ ห ] ร้อยละ 60.00 และ [ ฦ ] ร้อยละ 40.00

ในขณะที่ผู้มีแฉวงภาษามาตรฐาน ใช้รูปแปร [ ㅎ ] ร้อยละ 0.00, [ ห ] ร้อยละ 3.85 และ [ ฦ ] ถึงร้อยละ 96.75

[ Fisher Exact Results,  $P = 0.008 < 0.01$  ]

(ดูตารางที่ 38)

### 7.1.2 กลุ่มอายุ 41 ปีขึ้นไป การศึกษาสูง ทศนคติทางบวกต่อภาษาถิ่น เพศชายและเพศหญิง

ในเพศชาย กลุ่มการศึกษาสูง ทศนคติทางบวกต่อภาษาถิ่น ผู้มีแฉวงภาษาถิ่น ใช้รูปแปร [ ㅎ ] ถึงร้อยละ 87.81 แต่ใช้ [ ฦ ] เพียงร้อยละ 12.19 และไม่ใช้รูปแปร [ ห ] เลย

แตกต่างจากผู้ที่มีแฉวงภาษามาตรฐาน ซึ่งใช้รูปแปร [ ห ] ร้อยละ 30.77 และ



[ η ] ถึงร้อยละ 69.23

[  $X^2 = 16.72, P < 0.01, df = 1$  ]

ในเพศหญิง กลุ่มการศึกษาสูง ทักษะคิดทางบวกต่อภาษาถิ่น ผู้มีแวดวงภาษาถิ่น ใช้รูปแปร [ ฦ ] ร้อยละ 71.43 [ ย ] ร้อยละ 0.00 และ [ η ] ร้อยละ 29.17

ในขณะที่ผู้ที่มีแวดวงภาษามาตรฐาน ใช้รูปแปร [ η ] ถึงร้อยละ 100.00 และไม่ใช้รูปแปรอื่นเลย

[  $X^2 = 24.65, P < 0.01, df = 2$  ]

(ดูตารางที่ 39)

### 7.1.3 กลุ่มอายุ 41 ปีขึ้นไป การศึกษาสูง ทักษะคิดทางลบต่อภาษาถิ่น เพศหญิง ในกลุ่มอายุ 41 ปีขึ้นไป การศึกษาสูง ทักษะคิดทางลบต่อภาษาถิ่น

ไม่พบผู้บอกภาษาเพศชาย แวดวงภาษามาตรฐาน ที่มีทักษะคิดทางลบต่อภาษาถิ่น (ดู 7.4) จึงเปรียบเทียบได้เฉพาะเพศหญิง แวดวงภาษามาตรฐาน ทักษะคิดทางลบต่อภาษาถิ่นเท่านั้น

เพศหญิงกลุ่มดังกล่าวนี้ มีการแสดงผลว่ามีความแตกต่างในการออกเสียง

( ฦ ) ตามแวดวงภาษาของผู้พูด โดยผู้ที่มีแวดวงภาษาถิ่น ใช้รูปแปร [ ฦ ] ร้อยละ 71.43,

[ ย ] ร้อยละ 0.00 และ [ η ] เพียงร้อยละ 28.57 ในขณะที่ผู้ที่มีแวดวงภาษามาตรฐาน

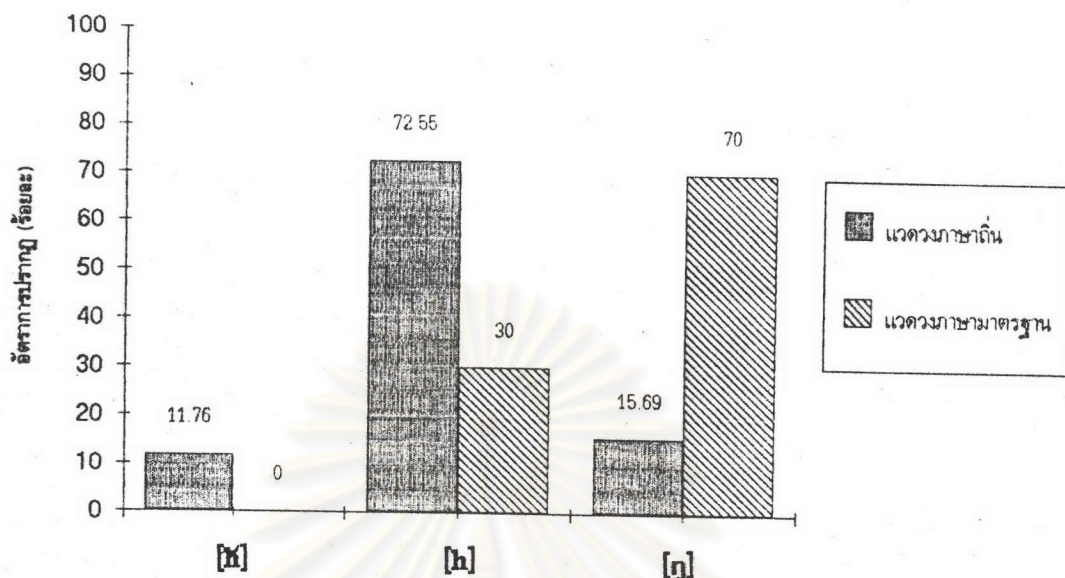
ทักษะคิดทางลบ เพศหญิง ใช้ [ η ] ร้อยละ 100.00

[Fisher Exact Results,  $P = 0.00 < 0.01$ ]

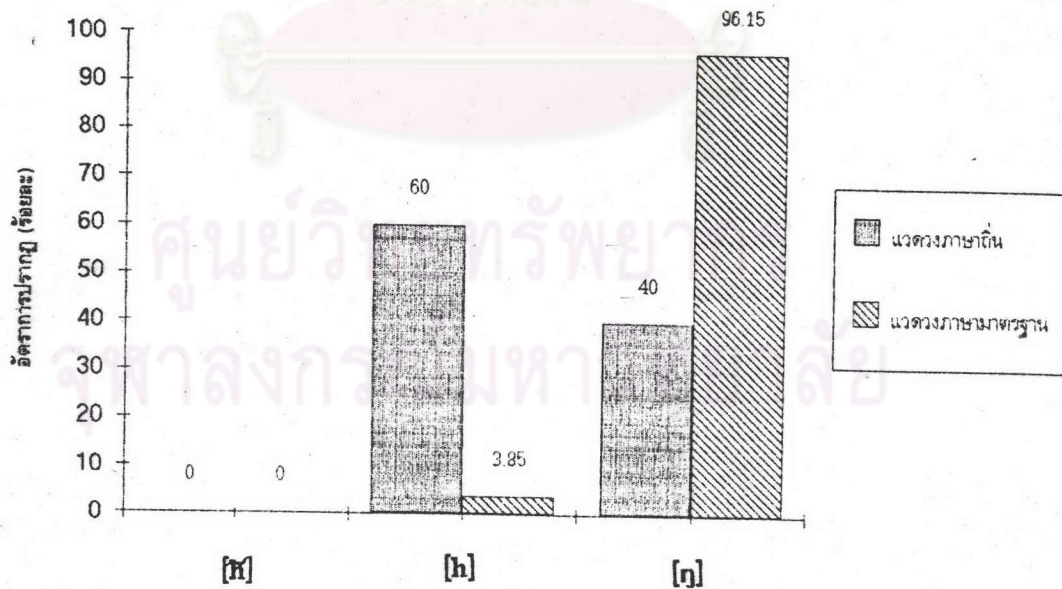
(ดูตารางที่ 39)

กลุ่มเพศหญิงอายุมาก การศึกษาสูงเหล่านี้ พบการแสดงผลที่น่าสนใจ คือ มีความแตกต่างในการออกเสียง ( ฦ ) ตามแวดวงภาษา และผู้ที่มีแวดวงภาษามาตรฐานใช้รูปแปร [ η ] มากกว่า ที่มีแวดวงภาษาถิ่นอย่างเห็นได้ชัด ในขณะที่เพศหญิงกลุ่มทักษะคิดทางลบต่อภาษาถิ่นกลุ่มอายุอื่นๆ มักไม่พบว่ามีผลแตกต่างในการใช้รูปแปรของเสียง ( ฦ ) โดยทั้งผู้ที่มีแวดวงภาษาถิ่นและมาตรฐานใช้รูปแปร [ η ] มากใกล้เคียงกัน

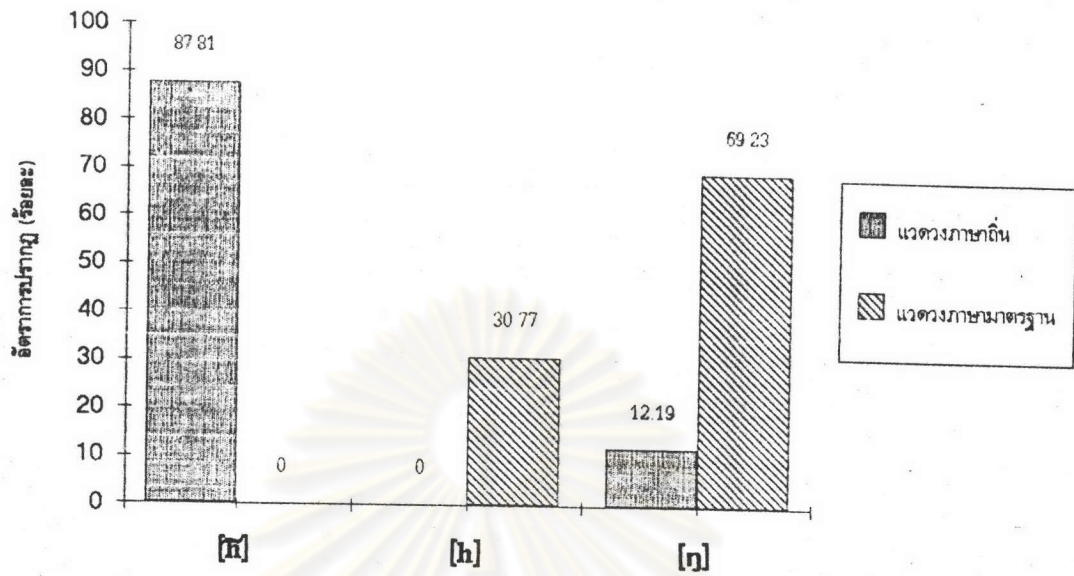
นอกจากนี้ ในแง่ของกลุ่มที่แสดงผลเป็นไปตามสมมุติฐาน ก็พบว่า 2 กลุ่มแรกมีอายุใกล้เคียงกัน มีการศึกษาสูง และมีทักษะคิดทางบวกต่อภาษาถิ่นเหมือนกัน ทั้งเพศชายและเพศหญิง ในขณะที่กลุ่ม 7.1.3 พบว่าเป็นกลุ่มที่มีทักษะคิดแตกต่างออกไป คือ ทักษะคิดทางลบต่อภาษาถิ่น และพบว่าแตกต่างเฉพาะเพศหญิง



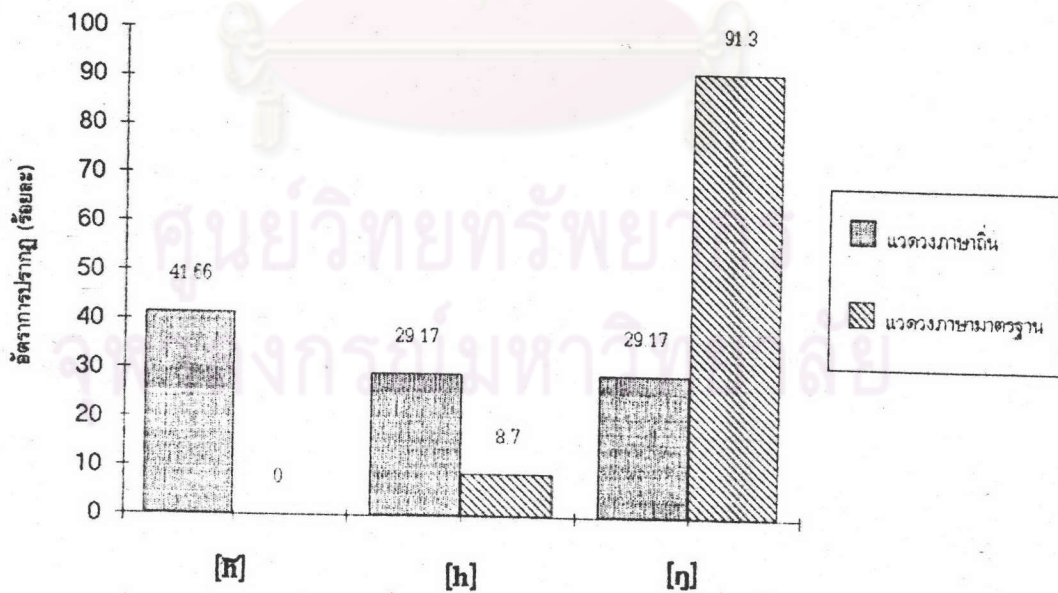
ภาพที่ 34 อัตราการปรากฏของรูปแปรของเสียง ( ฑ ) เปรียบเทียบตามแวดวงภาษาของผู้พูด กลุ่มอายุ 31-40 ปี การศึกษาสูง เพศชาย หักชนิดทิศทางบวกต่อภาษาถิ่น



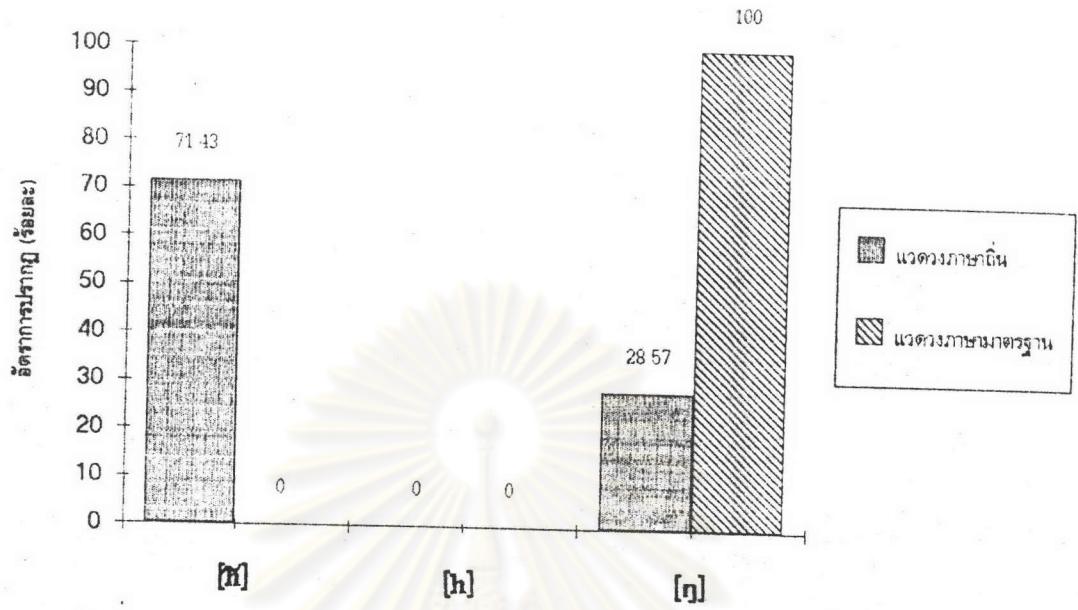
ภาพที่ 35 อัตราการปรากฏของรูปแปรของเสียง ( ฑ ) เปรียบเทียบตามแวดวงภาษาของผู้พูด กลุ่มอายุ 31-40 ปี การศึกษาสูง เพศหญิง หักชนิดทิศทางบวกต่อภาษาถิ่น



ภาพที่ 36 อัตราการปรากฏของรูปแปรของเสียง (ห) เปรียบเทียบตามแฉวงภาษาของผู้พูด กลุ่มอายุ 41 ปีขึ้นไป การศึกษาสูง เพศชาย ทิศนคติทางบวกต่อภาษาถิ่น



ภาพที่ 37 อัตราการปรากฏของรูปแปรของเสียง (ห) เปรียบเทียบตามแฉวงภาษาของผู้พูด กลุ่มอายุ 41 ปีขึ้นไป การศึกษาสูง เพศหญิง ทิศนคติทางบวกต่อภาษาถิ่น



ภาพที่ 38

อัตราการปรากฏของรูปแปรของเสียง (ก) เปรียบเทียบตามเวดวงภาษาของผู้พูด กลุ่มอายุ 41 ปีขึ้นไป การศึกษาสูง เพศหญิง หักคนคิดทางลบต่อภาษาถิ่น

ศูนย์วิทยทรัพยากร  
จุฬาลงกรณ์มหาวิทยาลัย



ตารางที่ 36 ความแตกต่างในการใช้รูปประกอบเสียง(ข) จำนวนความแวดงภาษาของผู้หกลุ่มอายุ11-20ปี การศึกษาสูงที่สนคคทางขวกและลคคภาษาถิ่น

รูปประกอบ ของ เสียง(ข)	ชาย		ทัศนคติทางขวกค่อภาษาถิ่น				หญิง		ทัศนคติทางลคคภาษาถิ่น				ชาย		หญิง			
			แวดงภาษาถิ่น		แวดงภาษา				แวดงภาษาถิ่น		แวดงภาษา				แวดงภาษาถิ่น		แวดงภาษา	
	มาตรฐาน		มาตรฐาน		มาตรฐาน		มาตรฐาน		มาตรฐาน		มาตรฐาน		มาตรฐาน					
	คั้ง	ว็อชละ	คั้ง	ว็อชละ	คั้ง	ว็อชละ	คั้ง	ว็อชละ	คั้ง	ว็อชละ	คั้ง	ว็อชละ	คั้ง	ว็อชละ	คั้ง	ว็อชละ		
(ข)	0	0	-	-	0	0	-	-	0	0	0	0	0	0	0	0		
(b)	9	34.62	-	-	9	25	-	-	4	16.67	0	0	0	0	0	0		
(g)	17	65.38	-	-	27	75	-	-	20	83.33	28	100	16	100	11	100		
รวม	26	100	-	-	36	100	-	-	24	100	28	100	16	100	11	100		

(- ในกลุ่มอายุ 11-20 ปี ไม่พบผู้มีแวดงภาษามาตรฐานที่ทัศนคติทางขวกค่อภาษาถิ่นเลข)

ตารางที่ 37 ความแตกต่างในการใช้รูปประกอบเสียง(ข) จำนวนความแวดงภาษาของผู้หกลุ่มอายุ21-30ปี การศึกษาสูงที่สนคคทางขวกและลคคภาษาถิ่น

รูปประกอบ ของ เสียง(ข)	ชาย		ทัศนคติทางขวกค่อภาษาถิ่น				หญิง		ทัศนคติทางลคคภาษาถิ่น				ชาย		หญิง			
			แวดงภาษาถิ่น		แวดงภาษา				แวดงภาษาถิ่น		แวดงภาษา				แวดงภาษาถิ่น		แวดงภาษา	
	มาตรฐาน		มาตรฐาน		มาตรฐาน		มาตรฐาน		มาตรฐาน		มาตรฐาน		มาตรฐาน					
	คั้ง	ว็อชละ	คั้ง	ว็อชละ	คั้ง	ว็อชละ	คั้ง	ว็อชละ	คั้ง	ว็อชละ	คั้ง	ว็อชละ	คั้ง	ว็อชละ	คั้ง	ว็อชละ		
(ข)	9	11.64	-	-	0	0	-	-	4	10.26	0	0	0	0	0	0		
(b)	42	54.55	-	-	9	47.37	-	-	4	10.26	0	0	0	0	0	0		
(g)	26	33.76	-	-	10	52.63	-	-	31	79.43	13	100	22	100	35	100		
รวม	77	100	-	-	19	100	-	-	39	100	13	100	22	100	35	100		

(- ในกลุ่มอายุ 21-30 ปี ไม่พบผู้มีแวดงภาษามาตรฐานที่ทัศนคติทางขวกค่อภาษาถิ่นเลข)

ตารางที่ 38 ความแตกต่างในการใช้รูปประของเสียง(ข) จำนวนความแวดงภาษาของนักศึกษากลุ่มอายุ31-40ปี การศึกษาสูงที่สันคิตางบวและลบค่อภาษาถิ่น

รูปประ ของ เสียง(ข)	แวดง ภาษา		ที่สันคิตางบวค่อภาษาถิ่น								ที่สันคิตางลบค่อภาษาถิ่น							
			ช่าบ				พุง				ช่าบ				พุง			
			แวดงภาษาถิ่น		แวดงภาษา มาตรฐาน		แวดงภาษาถิ่น		แวดงภาษา มาตรฐาน		แวดงภาษาถิ่น		แวดงภาษา มาตรฐาน		แวดงภาษาถิ่น		แวดงภาษา มาตรฐาน	
	คั้ง	ว้อลละ	คั้ง	ว้อลละ	คั้ง	ว้อลละ	คั้ง	ว้อลละ	คั้ง	ว้อลละ	คั้ง	ว้อลละ	คั้ง	ว้อลละ	คั้ง	ว้อลละ	คั้ง	ว้อลละ
(ข)	6	11.76	0	0	0	0	0	0	0	0	0	0	0	0	0	0	0	0
(บ)	37	72.55	3	30	3	60	1	3.65	6	26.09	0	0	2	5.71	0	0	0	0
(ง)	8	15.69	7	70	2	40	25	96.15	17	73.91	10	100	33	94.29	7	100	7	100
รวม	51	100	10	100	5	100	26	100	23	100	10	100	35	100	7	100	7	100

ตารางที่ 39 ความแตกต่างในการใช้รูปประของเสียง(ข) จำนวนความแวดงภาษาของนักศึกษากลุ่มอายุ42ปีขึ้นไป การศึกษาสูงที่สันคิตางบวและลบค่อภาษาถิ่น

รูปประ ของ เสียง(ข)	แวดง ภาษา		ที่สันคิตางบวค่อภาษาถิ่น								ที่สันคิตางลบค่อภาษาถิ่น							
			ช่าบ				พุง				ช่าบ				พุง			
			แวดงภาษาถิ่น		แวดงภาษา มาตรฐาน		แวดงภาษาถิ่น		แวดงภาษา มาตรฐาน		แวดงภาษาถิ่น		แวดงภาษา มาตรฐาน		แวดงภาษาถิ่น		แวดงภาษา มาตรฐาน	
	คั้ง	ว้อลละ	คั้ง	ว้อลละ	คั้ง	ว้อลละ	คั้ง	ว้อลละ	คั้ง	ว้อลละ	คั้ง	ว้อลละ	คั้ง	ว้อลละ	คั้ง	ว้อลละ	คั้ง	ว้อลละ
(ข)	36	87.81	0	0	20	41.66	0	0	13	65	-	-	5	71.43	0	0	0	0
(บ)	0	0	4	30.77	14	29.17	2	8.7	0	0	-	-	0	0	0	0	0	0
(ง)	5	12.19	9	69.23	14	29.17	21	91.3	7	35	-	-	2	28.57	7	100	7	100
รวม	41	100	13	100	48	100	23	100	20	100	-	-	7	100	7	100	7	100

(- ในท่นหมายถึง ไม่พบนักบวภาษาเพช่ากล่าวก 41 ปีขึ้นไป การศึกษาสูง แวดงภาษามาตรฐานที่สันคิตางลบค่อภาษาถิ่น)

ตารางที่ 40 ความแตกต่างในการใช้รูปแปรของเสียง(ข) จำนวนความแวดงภาษาของผู้ศูด ของกลุ่มอายุ11-20ปีการศึกษาปานกลาง  
ทัศนคติทางบวกและลบต่อภาษาถิ่น เพศชายและหญิง

รูปแปร ของ เสียง(ข)	แวดง ภาษา		ทัศนคติทางบวกต่อภาษาถิ่น								ทัศนคติทางลบต่อภาษาถิ่น							
	ชาย				หญิง				ชาย				หญิง					
	แวดงภาษาถิ่น		แวดงภาษา มาตรฐาน		แวดงภาษาถิ่น		แวดงภาษา มาตรฐาน		แวดงภาษาถิ่น		แวดงภาษา มาตรฐาน		แวดงภาษาถิ่น		แวดงภาษา มาตรฐาน			
	ครึ่ง	ร้อยละ	ครึ่ง	ร้อยละ	ครึ่ง	ร้อยละ	ครึ่ง	ร้อยละ	ครึ่ง	ร้อยละ	ครึ่ง	ร้อยละ	ครึ่ง	ร้อยละ	ครึ่ง	ร้อยละ		
(ข)	0	0	-	-	0	0	-	-	0	0	0	0	0	0	0	0		
(บ)	14	56	-	-	3	33.33	-	-	2	28.57	0	0	1	0	0	0		
(ง)	11	44	-	-	6	66.69	-	-	5	71.43	9	100	4	83.33	10	100		
รวม	25	100	-	-	9	100	-	-	7	100	9	100	5	100	10	100		

(- ในกั้นหมายถึง ไม่พบผู้ออกภาษาเพศชายและหญิง อายุ 11-20 ปี การศึกษาปานกลาง แวดงภาษามาตรฐานที่มีทัศนคติทางบวกต่อภาษาถิ่น)

ตารางที่ 41 ความแตกต่างในการใช้พลังงานของเชื้อเพลิง (a) ของศูนย์ในภูมิภาคการศึกษาปีการศึกษา 21-30 และในปีต่อไป  
จังหวัดนครราชสีมา

ประเภท ของ เชื้อเพลิง (a)	สิ้นปีการศึกษาที่ผ่านมา												สิ้นปีงบประมาณ													
	อายุ 21-30 ปี				อายุ 31-40 ปี				อายุ 41 ปีขึ้นไป				อายุ 21-30 ปี				อายุ 31-40 ปี				อายุ 41 ปีขึ้นไป					
	ฟอส		ผง		ฟอส		ผง		ฟอส		ผง		ฟอส		ผง		ฟอส		ผง		ฟอส		ผง			
	คิง	โกลด	คิง	โกลด	คิง	โกลด	คิง	โกลด	คิง	โกลด	คิง	โกลด	คิง	โกลด	คิง	โกลด	คิง	โกลด	คิง	โกลด	คิง	โกลด	คิง	โกลด		
(ข)	0	0	0	0	7	100	0	0	9	100	18	50	0	0	0	0	8	80	19	65.52	6	66.67	10	45.45		
(ค)	4	100	11	100	0	0	6	50	0	0	9	25	10	76.92	8	32	0	0	0	0	0	0	4	18.18		
(ง)	0	0	0	0	0	0	6	50	0	0	9	25	3	23.08	17	68	2	20	10	34.48	3	33.33	8	36.37		
รวม	4	100	11	100	7	100	12	100	9	100	36	100	13	100	25	100	10	100	29	100	9	100	22	100		

ตารางที่ 42 ตารางการปล่อยพลังงานของเชื้อเพลิง (a) ของศูนย์ในภูมิภาคการศึกษาท่าอากาศยานอุดรธานี จังหวัดนครราชสีมา

ประเภท ของ เชื้อเพลิง (a)	สิ้นปีการศึกษาที่ผ่านมา												สิ้นปีงบประมาณ																			
	อายุ 11-20 ปี				อายุ 21-30 ปี				อายุ 31-40 ปี				อายุ 41 ปีขึ้นไป				อายุ 11-20 ปี				อายุ 21-30 ปี				อายุ 31-40 ปี				อายุ 41 ปีขึ้นไป			
	ฟอส		ผง		ฟอส		ผง		ฟอส		ผง		ฟอส		ผง		ฟอส		ผง		ฟอส		ผง		ฟอส		ผง		ฟอส		ผง	
	คิง	โกลด	คิง	โกลด	คิง	โกลด	คิง	โกลด	คิง	โกลด	คิง	โกลด	คิง	โกลด	คิง	โกลด	คิง	โกลด	คิง	โกลด	คิง	โกลด	คิง	โกลด	คิง	โกลด	คิง	โกลด	คิง	โกลด		
(ข)	0	0	0	0	0	0	0	0	17	100	3	23.08	19	100	22	100	0	0	0	0	0	0	0	0	-	-	10	83.33	-	-	21	55.26
(ค)	10	100	10	100	12	100	4	66.67	0	0	10	76.92	0	0	0	0	6	66.67	6	100	7	100	10	100	-	-	0	0	-	-	10	26.32
(ง)	0	0	0	0	0	0	2	33.33	0	0	0	0	0	0	0	0	3	33.33	0	0	0	0	0	0	-	-	2	16.66	-	-	7	16.42
รวม	10	100	10	100	12	100	6	100	17	100	13	100	19	100	22	100	9	100	6	100	7	100	10	100	-	-	12	100	-	-	38	100

## 7.2 กลุ่มที่แสดงผลแตกต่างอย่างไม่มีนัยสำคัญทางสถิติ

กลุ่มย่อยต่างๆ ใน 7.2 นี้ ผลการวิเคราะห์พบว่า มีความแตกต่างในการออกเสียง ( ฌ ) ตามแฉวงภาษาที่แตกต่างกัน แต่เป็นความแตกต่างที่ไม่มีนัยสำคัญทางสถิติ (ที่ระดับนัยสำคัญ 0.01) อย่างไรก็ดี อาจกล่าวได้ว่า กลุ่มที่มีแฉวงภาษามาตรฐาน มีอัตราการใช้รูปแปรจากภาษามาตรฐาน [ ฌ ] มากกว่ากลุ่มที่มีแฉวงภาษาถิ่นมากพอสมควร และเป็นที่น่าสังเกตว่า กลุ่มดังกล่าวนี้เป็น กลุ่มอายุต่างๆ ที่มีทัศนคติทางลบต่อภาษาถิ่นของตนทั้งสิ้น ซึ่งผู้วิจัยจะได้แสดงอัตราการปรากฏดังกล่าวไว้ใน ตารางที่ 36-40 ต่อไป และกล่าวโดยละเอียดได้ ดังต่อไปนี้

### 7.2.1 กลุ่มอายุ 11-20 ปี การศึกษาสูง ทัศนคติทางลบต่อภาษาถิ่น เพศชาย

ในเพศชาย กลุ่มการศึกษาสูง ทัศนคติทางลบต่อภาษาถิ่น อายุ 11-20 ปีนี้ ผู้ที่มีแฉวงภาษาถิ่น ใช้รูปแปร [ ฌ ] ร้อยละ 83.33, [ ฌ ] ร้อยละ 16.67 และไม่ใช้ [ ฌ ] เลย ในขณะที่ผู้ที่มีแฉวงภาษามาตรฐาน ใช้รูปแปร [ ฌ ] ร้อยละ 100.00 มากกว่าผู้ที่มีแฉวงภาษาถิ่น ในกลุ่มอายุ การศึกษา และทัศนคติเดียวกันเล็กน้อย และไม่ใช้รูปแปรอื่นเลย [Fisher Exact Results,  $P = 0.04 > 0.01$ ]

(ดูตารางที่ 36)

### 7.2.2 กลุ่มอายุ 21-30 ปี การศึกษาสูง ทัศนคติทางลบต่อภาษาถิ่น เพศชาย

ในเพศชาย กลุ่มการศึกษาสูง ทัศนคติทางลบต่อภาษาถิ่น อายุ 21-30 ปีนี้ ผู้ที่มีแฉวงภาษาถิ่น ใช้รูปแปร [ ฌ ] ร้อยละ 79.48, [ ฌ ] ร้อยละ 10.26 และ [ ฌ ] ร้อยละ 10.26 ตามลำดับ ในขณะที่ ผู้ที่มีแฉวงภาษามาตรฐาน ใช้รูปแปร [ ฌ ] มากถึงร้อยละ 100.00 และไม่ใช้รูปแปรอื่นเลย [  $X^2 = 3.15, P > 0.01, df = 2$  ]

(ดูตารางที่ 37)

### 7.2.3 กลุ่มอายุ 31-40 ปี การศึกษาสูง ทัศนคติทางลบต่อภาษาถิ่น ทั้งเพศชายและเพศหญิง

ในเพศชาย กลุ่มการศึกษาสูง ทัศนคติทางลบต่อภาษาถิ่น อายุ 31-40 ปีนี้ ผู้ที่มีแฉวงภาษาถิ่น มีการใช้รูปแปร [ ฌ ] ร้อยละ 0.00, [ ฌ ] ร้อยละ 26.09 และ [ ฌ ] ร้อยละ 73.91

ส่วนผู้ที่มีแฉวงภาษามาตรฐาน มีการใช้รูปแปร [  $\eta$  ] ถึงร้อยละ 100.00 และไม่ใช้รูปแปรอื่นเลย [Fisher Exact Results,  $P = 0.09 > 0.01$ ]

ในเพศหญิง กลุ่มการศึกษาสูง ทักษะคิดทางลบต่อภาษาถิ่น

ผู้ที่มีแฉวงภาษาถิ่น มีการใช้รูปแปร [  $\pi$  ] ร้อยละ 0.00, [  $h$  ] ร้อยละ 5.71 และ [  $\eta$  ] ร้อยละ 94.29

ในขณะที่ผู้ที่มีแฉวงภาษามาตรฐาน ใช้รูปแปร [  $\eta$  ] ร้อยละ 100.00 และไม่ใช้รูปแปรอื่นเลย [Fisher Exact Results,  $P = 0.69 > 0.01$ ]

(ดูตารางที่ 38)

#### 7.2.4 กลุ่มอายุ 11-20 ปี การศึกษาปานกลาง ทักษะคิดลบต่อภาษาถิ่น ทั้งเพศชายและเพศหญิง

ในเพศชาย กลุ่มการศึกษาปานกลาง ทักษะคิดทางลบต่อภาษาถิ่น

พบว่าผู้ที่มีแฉวงภาษาถิ่น ใช้รูปแปร [  $\pi$  ] ร้อยละ 0.00, [  $h$  ] ร้อยละ 28.57 และ [  $\eta$  ] ร้อยละ 71.43

ในขณะที่ผู้ที่มีแฉวงภาษามาตรฐาน ใช้รูปแปร [  $\eta$  ] ร้อยละ 100.00

[Fisher Exact Results,  $P = 0.18 > 0.01$ ]

ในเพศหญิง กลุ่มการศึกษาปานกลาง ทักษะคิดทางลบต่อภาษาถิ่น

ผู้ที่มีแฉวงภาษาถิ่น ใช้รูปแปร [  $\pi$  ] ร้อยละ 0.00, [  $h$  ] ร้อยละ 16.67 และ [  $\eta$  ] ร้อยละ 83.33

แต่ผู้ที่มีแฉวงภาษามาตรฐาน ใช้รูปแปร [  $\eta$  ] ร้อยละ 100.00 และไม่ใช้รูปแปรอื่นเลย

[Fisher Exact Results,  $P = 0.33 > 0.01$ ]

(ดูตารางที่ 40)

#### 7.2.5 กลุ่มเพศหญิง อายุ 11-20 ปี การศึกษาสูง ทักษะคิดทางลบต่อภาษาถิ่น

พบว่า ทั้งผู้ที่มีแฉวงภาษาถิ่น และผู้ที่มีแฉวงภาษามาตรฐาน ต่างก็ใช้รูปแปร [  $\eta$  ] ร้อยละ 100.00 และไม่ใช้รูปแปรอื่นเลย (ดูตารางที่ 36)

#### 7.2.6 กลุ่มเพศหญิง อายุ 11-20 ปี การศึกษาสูง ทักษะคิดทางลบต่อภาษาถิ่น

พบว่า ทั้งผู้ที่มีแฉวงภาษาถิ่น และผู้ที่มีแฉวงภาษามาตรฐาน ต่างก็ใช้รูปแปร

[ ง ] ร้อยละ 100.00 และไม่ใช้รูปแปรอื่นเลย (ดูตารางที่ 37)

อาจสรุปได้ว่า กลุ่มที่ไม่พบความแตกต่างในการใช้รูปแปรของเสียง ( ฃ ) ตามแวดวงภาษา คือ กลุ่มทัศนคติทางลบต่อภาษาถิ่น ทั้งผู้ที่มีแวดวงภาษาถิ่นและภาษามาตรฐาน ต่างก็ใช้รูปแปร [ ง ] มากใกล้เคียงกัน แสดงให้เห็นว่า นอกจากแวดวงภาษาไม่มีส่วนเกี่ยวข้องกับการแปรของเสียง ( ฃ ) ในกลุ่มเปรียบเทียบเหล่านี้แล้ว ทัศนคติลบที่พวกเขามีต่อภาษาถิ่น ยังทำให้พวกเขาหันมาใช้รูปแปรที่มีศักดิ์ศรี [ ง ] แทนรูปแปรท้องถิ่น [ ฃ ] ในคนอายุมาก ส่วนคนอายุน้อยก็เช่นกัน มีการนำ [ ง ] มาใช้มาก และยังนำ [ ฃ ] มาใช้แทน [ ฃ ] อีกด้วย

### 7.3 กลุ่มที่ไม่พบข้อมูลเพื่อนำมาวิเคราะห์เปรียบเทียบ

ในบางกลุ่มเปรียบเทียบ ผู้วิจัยไม่สามารถเปรียบเทียบความแตกต่างในการออกเสียง ( ฃ ) ตามแวดวงภาษาได้ เนื่องจากไม่พบผู้บอกภาษาที่มีแวดวงภาษามาตรฐานพบเฉพาะผู้ที่มีแวดวงภาษาถิ่น ดังต่อไปนี้

#### 7.3.1 กลุ่มอายุ 11-20 ปี การศึกษาสูง ทัศนคติทางบวกต่อภาษาถิ่น ทั้งเพศชายและเพศหญิง

ในกลุ่มวัยรุ่น การศึกษาสูง ทัศนคติทางบวกต่อภาษาถิ่นนี้ ไม่พบผู้ที่มีแวดวงภาษามาตรฐานเลย ทั้งเพศชายและเพศหญิง พบเฉพาะผู้ที่มีแวดวงภาษาถิ่นเท่านั้น จึงไม่อาจเปรียบเทียบความแตกต่างในการออกเสียง ( ฃ ) ตามแวดวงภาษาในกลุ่มดังกล่าวได้

อย่างไรก็ดี เพศชายของกลุ่มอายุ 11-20 ปี การศึกษาสูง ทัศนคติทางบวกต่อภาษาถิ่น ซึ่งพบเฉพาะผู้ที่มีแวดวงภาษาถิ่นนี้ มีการใช้ [ ง ] เพียงร้อยละ 65.38, [ ฃ ] ร้อยละ 34.62 และไม่ใช้ [ ฃ ] เลย

ส่วนเพศหญิงของกลุ่ม ซึ่งพบเฉพาะผู้ที่มีแวดวงภาษาถิ่นเช่นกัน ก็มีการใช้รูปแปร [ ง ] เพียงร้อยละ 75.00, [ ฃ ] ร้อยละ 25.00 และไม่ใช้ [ ฃ ] เลยเช่นกัน

(ดูตารางที่ 36)

#### 7.3.2 กลุ่มอายุ 21-30 ปี การศึกษาสูง ทัศนคติทางบวกต่อภาษาถิ่น ทั้งเพศชายและเพศหญิง

ในกลุ่มหนุ่มสาว การศึกษาสูง ทัศนคติทางบวกต่อภาษาถิ่นนี้ พบสิ่งที่คล้ายคลึงกับที่ปรากฏในกลุ่ม 7.41 กลุ่มอายุ 11-20 ปี การศึกษาสูง ทัศนคติทางบวกต่อภาษาถิ่น คือ ไม่มีผู้ที่มี

แหวดวงภาษามาตรฐานเลย พบเฉพาะผู้ที่มีแหวดวงภาษาถิ่น หนึ่ง ผู้ที่มีแหวดวงภาษามาตรฐานในลุ่มอายุ 11-20 ปี และ 21-30 ปีนี้ จะมีทัศนคติในทางลบต่อภาษาถิ่นด้วย

ดังนั้น จึงไม่อาจเปรียบเทียบความแตกต่างในการออกเสียง ( ฦ ) ตามแหวดวงภาษาของผู้พูดลุ่มดังกล่าวนี้ได้ ทั้งเพศชายและเพศหญิง อย่างไรก็ตาม ผู้ที่มีแหวดวงภาษาถิ่น การศึกษาสูง ทัศนคติบวกต่อภาษาถิ่น อายุ 21-30 ปีที่พบนี้ เพศชายใช้ [ ฦ ] เพียงร้อยละ 33.76, [ ฦ ] ร้อยละ 54.55 และ [ ฦ ] ร้อยละ 11.69 เพศหญิงใช้ [ ฦ ] ร้อยละ 79.48, [ ฦ ] และ [ ฦ ] ร้อยละ 10.26 เท่ากัน  
(ดูตารางที่ 37)

### 7.3.3 ลุ่มอายุ 41 ปีขึ้นไป การศึกษาสูง ทัศนคติทางลบต่อภาษาถิ่น เพศชาย

ในเพศชายของลุ่มดังกล่าวนี้ ไม่พบผู้ที่มีแหวดวงภาษามาตรฐานเลย พบเฉพาะผู้ที่มีแหวดวงภาษาถิ่น จึงไม่อาจเปรียบเทียบความแตกต่างในการออกเสียง ( ฦ ) ตามแหวดวงภาษาของผู้พูดได้ อย่างไรก็ตาม ลุ่มเพศชายดังกล่าวที่พบเฉพาะผู้ที่มีแหวดวงภาษาถิ่นนี้ มีการใช้รูปแปร [ ฦ ] เพียงร้อยละ 35.00, [ ฦ ] ร้อยละ 65.00 และไม่ใช้รูปแปร [ ฦ ] เลย  
(ดูตารางที่ 39)

### 7.3.4 ลุ่มอายุ 11-20 ปี การศึกษาปานกลาง ทัศนคติทางบวกต่อภาษาถิ่น เพศชายและเพศหญิง

พบสิ่งที่คล้ายคลึงกับลุ่มการศึกษาระดับสูง อายุ 11-20 ปีเท่ากัน ทัศนคติต่อภาษาถิ่นเช่นเดียวกัน นั่นคือ ไม่พบผู้ที่มีแหวดวงภาษามาตรฐาน ที่มีทัศนคติทางบวกต่อภาษาถิ่นเลย พบเฉพาะผู้ที่มีแหวดวงภาษาถิ่นเท่านั้น ที่มีทัศนคติทางบวกต่อภาษาถิ่น ซึ่งพบว่า

เพศชาย ของลุ่มที่พบเฉพาะผู้ที่มีแหวดวงภาษาถิ่นเท่านั้นนี้ มีการใช้รูปแปร [ ฦ ] เพียงร้อยละ 44.00, [ ฦ ] ร้อยละ 56.00 และไม่ใช้ [ ฦ ] เลย

เพศหญิง ของลุ่มที่มีการใช้รูปแปร [ ฦ ] เพียงร้อยละ 66.69, [ ฦ ] ร้อยละ 33.33 และไม่ใช้รูปแปร [ ฦ ] เลย

(ดูตารางที่ 40)

จะเห็นได้ว่า ลุ่มที่ไม่พบว่ามีแหวดวงภาษามาตรฐานถึงลุ่มการศึกษาสูง ที่มีทัศนคติทางบวกต่อภาษาถิ่นทั้งสิ้น ในทางกลับกัน ลุ่มการศึกษาสูงดังกล่าว ล้วนแต่ใช้ภาษาถิ่นมากในชีวิตประจำวัน และลุ่มดังกล่าวนี้ยังมีการใช้รูปแปร [ ฦ ] น้อยมาก เช่น เพศชาย อายุ 11-20 ปี ตาม 7.4.1 มีการใช้ [ ฦ ] เพียงร้อยละ 65.38 หรือ เพศชายอายุ 21-30 ปี ตาม 7.4.2 ใช้รูปแปร [ ฦ ] เพียงร้อยละ 33.76 หรือเพศชายอายุ 41 ปีขึ้นไปตาม 7.4.3 ใช้รูปแปร [ ฦ ] เพียงร้อยละ 35.00



### 7.3.5 กลุ่มการศึกษาปานกลางอายุอื่นๆ นอกจากอายุ 11-20 ปี และการศึกษาต่

สำหรับกลุ่มการศึกษานกลาง กลุ่มอายุอื่นๆ เช่น 21-30 ปี, 31-40 ปี และ 41 ปีขึ้นไป ไม่พบผู้ที่มีแวดวงภาษามาตรฐานเลย พบเฉพาะผู้ที่มีแวดวงภาษาถิ่น อาจเนื่องจากการใช้ภาษามาตรฐานในการสื่อสารทั่วไป นอกเหนือจากแวดวงภาษาราชการและแวดวงการศึกษา เมื่อได้รับความนิยมแพร่หลายในชุมชนภาษาดังกล่าว และกลุ่มที่เริ่มนำภาษามาตรฐาน มาใช้เพื่อแสดงความมีศักดิ์ศรีของตนก็คือ กลุ่มการศึกษาสูง ทำให้การใช้ภาษามาตรฐานยังคงใช้อย่างแพร่หลายเฉพาะกลุ่มการศึกษาสูง ซึ่งถือเป็นกลุ่มที่มีศักดิ์ศรีและเป็นผู้นำสังคม ในขณะที่กลุ่มการศึกษาอื่นๆ ยังคงใช้ภาษาถิ่นมากกว่าในชีวิตประจำวัน

ส่วนอายุ 11-20 ปี การศึกษานกลาง ซึ่งมีแวดวงภาษามาตรฐานด้วย อาจเนื่องมาจากกลุ่มดังกล่าวอายุน้อย และอยู่ในวัยเรียนระดับมัธยมศึกษา เป็นคนรุ่นใหม่ที่ใช้ภาษามาตรฐานในชีวิตประจำวัน นอกเหนือจากที่ใช้สื่อสารในโรงเรียน และหากดูภูมิหลังทางสังคมก็พบว่า บิดามารดาของเด็กเหล่านี้เป็นผู้มีการศึกษาสูง และใช้ภาษามาตรฐานสื่อสารกับลูกๆ ในครอบครัวด้วย เด็กเหล่านี้จึงมีแวดวงภาษามาตรฐาน และพบว่าเด็กเหล่านี้มักมีทัศนคติทางลบต่อภาษาถิ่นของตนด้วย และมีการใช้รูปแปร [ ๗ ] มาก (ดูตารางที่ 40)

### 7.4 สรุปการแปรของเสียง ( ㅎ ) ตามแวดวงภาษาของผู้พูด

จากผลการวิเคราะห์ อาจกล่าวได้ว่า แวดวงภาษาเป็นปัจจัยทางสังคมที่สำคัญ และมีความสัมพันธ์กับการแปรของเสียง ( ㅎ ) ในชุมชนภาษาสงขลา โดยเฉพาะในกลุ่มการศึกษาสูง

โดยพบว่า มีความแตกต่างอย่างมีนัยสำคัญทางสถิติในการออกเสียง ( ㅎ ) ตามแวดวงภาษาของผู้พูด ในกลุ่มการศึกษาสูงที่มีทัศนคติทางบวกต่อภาษาถิ่น เฉพาะกลุ่มอายุ 31-40 ปี และ 41 ปีขึ้นไป ทั้งเพศชายและเพศหญิง ซึ่งพบว่าผู้ที่มีแวดวงภาษาถิ่น จะมีอัตราการใช้รูปแปรท้องถิ่นมากกว่ารูปแปร [ ๗ ] มากอย่างเห็นได้ชัด (ดูตารางที่ 38, 39) ในขณะที่ผู้ที่มีแวดวงภาษามาตรฐานมีความถี่ในการใช้รูปแปร [ ๗ ] มากกว่ารูปแปรท้องถิ่นอย่างชัดเจนเช่นกัน และตรงตามสมมุติฐานที่วางไว้

อีกกลุ่มหนึ่งที่แสดงผลแตกต่างอย่างมีนัยสำคัญทางสถิติในการออกเสียง ( ㅎ ) ตามแวดวงภาษา ก็คือ เพศหญิงอายุ 41 ปีขึ้นไป การศึกษาสูง ทัศนคติทางลบต่อภาษาถิ่น ซึ่งพบว่า ผู้ที่มีแวดวงภาษามาตรฐาน ใช้รูปแปรจากภาษามาตรฐาน [ ๗ ] มากกว่าผู้ที่มีแวดวงภาษาถิ่น อาจกล่าวได้ว่า กลุ่มอายุมาก เพศหญิงดังกล่าวมีทัศนคติแตกต่างไปจากกลุ่มที่แสดงผลแตกต่างอย่างมีนัยสำคัญกลุ่มอื่นๆ ซึ่งพบว่า กลุ่มเหล่านั้นล้วนแต่มีทัศนคติทางบวกต่อภาษาถิ่นทั้งสิ้น

ในขณะที่เพศชาย อายุ 41 ปีขึ้นไป การศึกษาสูง ระดับเดียวกับเพศหญิงข้างต้น กลับไม่พบว่ามีผู้ที่มีทัศนคติทางลบต่อภาษาถิ่นเลย พบเฉพาะผู้ที่มีทัศนคติทางบวกต่อภาษาถิ่น

ปรากฏการณ์ดังกล่าว อาจทำให้มองเห็นการที่เพศหญิง อายุมากดังกล่าว มีความตื่นตัวในเรื่องความต้อยศักดิ์ศรีของภาษาถิ่นมากกว่าเพศชาย อายุและระดับการศึกษาเดียวกัน นอกจากนี้ เพศหญิงอายุมากดังกล่าว ถึงแม้จะมีทัศนคติทางลบต่อภาษาถิ่น แต่ก็ยังพบว่า ผู้ที่ใช้ภาษาถิ่นในชีวิตประจำวันมากกว่าภาษามาตรฐาน หรือในที่นี้ก็คือ ผู้ที่มีแวดวงภาษาถิ่น ก็ยังคงใช้รูปแบบท้องถิ่นมากกว่ารูปแบบอื่นใด ซึ่งเท่ากับว่า การใช้รูปภาษาถิ่นในชีวิตจริง และทัศนคติที่ผู้พูดกลุ่มดังกล่าวมีต่อภาษาถิ่น ไม่ได้เป็นไปในทิศทางที่สอดคล้องกัน อาจเป็นการแสดงระดับกลางของการเปลี่ยนแปลงของเสียง ( ฦ ) ซึ่งมีมติการใช้และทัศนคติขัดแย้งกัน

ส่วนกลุ่มที่แสดงผลแตกต่างในการออกเสียง ( ฦ ) ตามแวดวงภาษา แต่เป็นความแตกต่างที่ไม่มีนัยสำคัญทางสถิติ คือกลุ่มที่มีทัศนคติทางลบต่อภาษาถิ่นบางกลุ่ม ได้แก่ อายุ 11-20 ปี และ 21-30 ปี การศึกษาสูง เพศชาย, อายุ 31-40 ปี การศึกษาสูง ทั้งเพศชายและเพศหญิง รวมทั้งกลุ่มการศึกษาปานกลาง อายุ 11-20 ปี เพศชายและเพศหญิง ซึ่งพบว่า ผู้ที่มีแวดวงภาษามาตรฐานมีอัตราการใช้รูปแปร [ ฦ ] มากกว่าผู้ที่มีแวดวงภาษาถิ่นพอสมควร

ส่วนกลุ่มที่ไม่พบว่ามีความแตกต่างในการออกเสียง ( ฦ ) ตามแวดวงภาษาเลย ได้แก่ กลุ่มทัศนคติทางลบต่อภาษาถิ่น เพศหญิง การศึกษาสูง อายุ 11-20 ปี และ 21-30 ปี ซึ่งพบว่าทั้งผู้ที่มีแวดวงภาษาถิ่นและภาษามาตรฐาน ต่างก็มีความถี่ในการใช้รูปแปร [ ฦ ] ร้อยละ 100.00 เท่ากัน และไม่ใช้รูปแปรอื่นเลย นั่นก็คือ แวดวงภาษาไม่ได้มีความสัมพันธ์กับการแปรของเสียง ( ฦ ) ในกลุ่มอายุน้อย เพศหญิง การศึกษาสูง ทัศนคติทางลบต่อภาษาถิ่นนี้เลย

ส่วนกลุ่มที่ไม่พบข้อมูลที่จะนำมาเปรียบเทียบ หากความสัมพันธ์ของการแปรของเสียง ( ฦ ) กับตัวแปรแวดวงภาษา ได้แก่ กลุ่มอายุ 11-20 ปี และ 21-30 ปี การศึกษาสูง ทัศนคติทางบวกต่อภาษาถิ่น ทั้งเพศชายและเพศหญิง เนื่องจากพบเฉพาะผู้ที่มีแวดวงภาษาถิ่นทั้งสิ้น ไม่พบผู้ที่มีแวดวงภาษามาตรฐานเลย ในทางกลับกันผู้วิจัยกลับพบว่า ผู้ที่มีแวดวงภาษามาตรฐานอายุน้อยกลุ่มนี้ จะมีทัศนคติทางลบต่อภาษาถิ่นด้วย ซึ่งอาจทำให้มองเห็นความสัมพันธ์ของแวดวงภาษากับทัศนคติต่อภาษาในคนกลุ่มดังกล่าวว่ามีลักษณะสอดคล้องกัน ในขณะที่กลุ่มอายุมากกลับพบสิ่งที่ค่อนข้างแตกต่างออกไป

ในกลุ่มอายุมาก 41 ปีขึ้นไป จะพบว่าแม้แต่ผู้ที่มีแวดวงภาษามาตรฐานก็จะพบผู้ที่มีทัศนคติทางบวกต่อภาษาถิ่นของตนด้วย

กลุ่มการศึกษาสูงที่ไม่พบข้อมูลอีกกลุ่มหนึ่งคือ อายุ 41 ปีขึ้นไป ทัศนคติทางลบต่อภาษาถิ่นเพศชาย ซึ่งพบเฉพาะผู้ที่มีแวดวงภาษาถิ่น ไม่พบผู้ที่มีแวดวงภาษามาตรฐาน

ในขณะที่กลุ่มการศึกษานานกลาง ก็ไม่พบผู้ที่มีแวดวงภาษามาตรฐานเลยทุกกลุ่มอายุ ยกเว้นอายุ 11-20 ปี เช่นเดียวกับกลุ่มการศึกษาน้อย ทุกระดับอายุ ทั้งเพศชายและหญิง การที่กลุ่มการศึกษานานกลางและต่ำส่วนใหญ่เกือบทุกกลุ่มเปรียบเทียบ ยังคงใช้ภาษาถิ่นมากในชีวิตประจำวัน อาจเนื่อง

จาก นอกเหนือจากการใช้ภาษาถิ่นสื่อสารภายในครอบครัวแล้ว ในด้านการทำงานอาชีพอาจไม่จำเป็นต้องใช้

ภาษาราชการในการสื่อสาร ทั้งกับเพื่อนร่วมงานและบุคคลอื่นๆ ที่พบปะเกี่ยวข้อง จึงทำให้กลุ่มคนระดับ การศึกษาดังกล่าวนี้ใช้ภาษาถิ่นในชีวิตประจำวัน และไม่พบผู้ที่มีแฉวงภาษามาตรฐานเลย ยกเว้น กลุ่ม อายุ 11-20 ปี การศึกษาปานกลาง ซึ่งพบว่า มีผู้ออกภาษาที่มีแฉวงภาษามาตรฐานด้วย จึงสามารถ วิเคราะห์เปรียบเทียบความแตกต่างในการออกเสียง ( ห ) ระหว่างผู้ที่มีแฉวงภาษาถิ่น กับผู้ที่มีแฉวง ภาษามาตรฐานในกลุ่มนี้ได้ ผลการวิเคราะห์พบว่า ผู้ที่มีแฉวงภาษามาตรฐาน มีความถี่ในการใช้รูปแปร มาตรฐานมากกว่าผู้ที่มีแฉวงภาษาถิ่นพอสมควร แต่เป็นความแตกต่างที่ไม่มีนัยสำคัญทางสถิติ

นอกจากนี้ การที่พบว่าเฉพาะกลุ่มการศึกษาสูง ทุกระดับอายุ และกลุ่มการศึกษา ระดับปานกลาง อายุน้อย 11-20 ปี เท่านั้นที่มีแฉวงภาษามาตรฐาน และกลุ่มนี้ได้ นำรูปแปรที่มีศักดิ์ศรี จากภาษามาตรฐาน [ ฏ ] มาใช้ร้อยละ 100.00 ในเกือบทุกกลุ่มอายุ โดยเฉพาะในกลุ่มอายุน้อย แสดง ให้เห็นว่า แฉวงภาษาก็มีบทบาทสำคัญ และมีความสัมพันธ์กับการแปรของเสียง [ ห ] ที่เกิดขึ้นด้วย

และจากการที่พบว่า กลุ่มการศึกษาสูงเท่านั้นที่มีแฉวงภาษามาตรฐาน รวมทั้งกลุ่ม การศึกษาปานกลาง เฉพาะคนอายุน้อยเท่านั้น แสดงให้เห็นว่าการใช้ภาษากรุงเทพฯ ในแฉวงครอบครัว และในแฉวงต่างๆ ทั่วไป นอกเหนือจากโรงเรียนและแฉวงที่เป็นทางการต่างๆ เพิ่งเริ่มเป็นที่นิยมแพร่ หลายในชุมชนดังกล่าว โดยกลุ่มผู้นำการใช้ภาษากรุงเทพฯ ในชีวิตประจำวัน ก็คือ กลุ่มการศึกษาสูง ซึ่ง อาจเป็นไปได้ว่านำรูปภาษาที่มีศักดิ์ศรีจากภาษามาตรฐานมาใช้ เพื่อบอกความมีศักดิ์ศรีของตนในสังคม นั้นเอง.

ศูนย์วิทยทรัพยากร  
จุฬาลงกรณ์มหาวิทยาลัย