

## บทที่ 6

### การแปรของเสียง ( ฌ ) ในภาษาถิ่นสงขลา ตามการศึกษาของผู้พูด เมื่อควบคุมตัวแปรอื่น

ในบทนี้ เป็นการศึกษาความสัมพันธ์ระหว่างการออกเสียง ( ฌ ) กับตัวแปรการศึกษา เมื่อควบคุมตัวแปรทางสังคมอื่น พบว่าการแสดงผลก็คล้ายคลึงกับผลการวิเคราะห์ความสัมพันธ์ของการออกเสียง ( ฌ ) กับตัวแปรการศึกษาโดยไม่ควบคุมตัวแปรทางสังคมใดๆ ในบทที่ 3 กล่าวคือ ตัวแปรทางการศึกษา เป็นตัวแปรทางสังคมที่มีความสัมพันธ์กับการออกเสียง ( ฌ ) ในภาษาถิ่นสงขลาในส่วนใหญ่ของกลุ่มเปรียบเทียบ โดยกลุ่มการศึกษาสูงใช้รูปแปร [ ญ ] มากกว่ากลุ่มการศึกษานอกกลางและต่ำตามลำดับ ซึ่งจะได้กล่าวไว้ใน 6.1-6.3

กลุ่มย่อยเปรียบเทียบตามการศึกษาของผู้พูด อาจแสดงโดยละเอียดได้ดังนี้

#### 1. อายุ 11-20 ปี

##### ก. แวดวงภาษาถิ่น

- ที่ศนคติทางบวกดต่อภาษาถิ่น เพศชาย
- ที่ศนคติทางบวกดต่อภาษาถิ่น เพศหญิง
- ที่ศนคติทางลบต่อภาษาถิ่น เพศชาย
- ที่ศนคติทางลบต่อภาษาถิ่น เพศหญิง

##### ข. แวดวงภาษามาตรฐาน

- \* - ที่ศนคติทางบวกดต่อภาษาถิ่น เพศชาย
- \* - ที่ศนคติทางบวกดต่อภาษาถิ่น เพศหญิง
- \* - ที่ศนคติทางลบต่อภาษาถิ่น เพศชาย
- \* - ที่ศนคติทางลบต่อภาษาถิ่น เพศหญิง

#### 2. อายุ 21-30 ปี

##### ก. แวดวงภาษาถิ่น

- ที่ศนคติทางบวกดต่อภาษาถิ่น เพศชาย
- ที่ศนคติทางบวกดต่อภาษาถิ่น เพศหญิง
- ที่ศนคติทางลบต่อภาษาถิ่น เพศชาย
- ที่ศนคติทางลบต่อภาษาถิ่น เพศหญิง

ข. แวดวงภาษามาตรฐาน

- ทักษะคิดทางบวกต่อภาษาถิ่น เพศชาย
- ทักษะคิดทางบวกต่อภาษาถิ่น เพศหญิง
- ทักษะคิดทางลบต่อภาษาถิ่น เพศชาย
- ทักษะคิดทางลบต่อภาษาถิ่น เพศหญิง

3. อายุ 31-40 ปี

ก. แวดวงภาษาถิ่น

- ทักษะคิดทางบวกต่อภาษาถิ่น เพศชาย
- ทักษะคิดทางบวกต่อภาษาถิ่น เพศหญิง
- ทักษะคิดทางลบต่อภาษาถิ่น เพศชาย
- ทักษะคิดทางลบต่อภาษาถิ่น เพศหญิง

ข. แวดวงภาษามาตรฐาน

- \* - ทักษะคิดทางบวกต่อภาษาถิ่น เพศชาย
- \* - ทักษะคิดทางบวกต่อภาษาถิ่น เพศหญิง
- \* - ทักษะคิดทางลบต่อภาษาถิ่น เพศชาย
- \* - ทักษะคิดทางลบต่อภาษาถิ่น เพศหญิง

4. อายุ 41 ปีขึ้นไป

ก. แวดวงภาษาถิ่น

- ทักษะคิดทางบวกต่อภาษาถิ่น เพศชาย
- ทักษะคิดทางบวกต่อภาษาถิ่น เพศหญิง
- ทักษะคิดทางลบต่อภาษาถิ่น เพศชาย
- ทักษะคิดทางลบต่อภาษาถิ่น เพศหญิง

ข. แวดวงภาษามาตรฐาน

- \* - ทักษะคิดทางบวกต่อภาษาถิ่น เพศชาย
- \* - ทักษะคิดทางบวกต่อภาษาถิ่น เพศหญิง
- \* - ทักษะคิดทางลบต่อภาษาถิ่น เพศชาย
- \* - ทักษะคิดทางลบต่อภาษาถิ่น เพศหญิง

- \* **หมายเหตุ** ไม่พบผู้บอกภาษา การศึกษาปานกลาง (ยกเว้นอายุ 11-20 ปี) และ การศึกษาต่ำ ที่มีแวดวงภาษามาตรฐาน ทุกระดับอายุ

เมื่อได้กลุ่มย่อยเปรียบเทียบดังกล่าวข้างต้น ผู้วิจัยได้ใช้สถิติ  $X^2$  (Chi Square) มาทดสอบความสัมพันธ์ของการออกเสียง (พ) (ย) ของกลุ่มเปรียบเทียบดังกล่าวกับตัวแปรการศึกษา และเมื่อค่าที่คาดหวังตามทฤษฎี (expected value) ต่ำกว่า 5 ก็ใช้ Fisher Exact Test ทำการวิเคราะห์แทน

(ดังที่กล่าวไว้แล้วใน 2.6) พบผลวิเคราะห์ที่น่าสนใจ และในการเสนอผล ผู้วิจัยได้จับกลุ่มย่อยเปรียบเทียบชายและหญิงที่มีแวดวงภาษา, ทักษะคิดต่อภาษาถิ่นเหมือนกัน และพบว่ามีการแสดงผลคล้ายคลึงกันเอาไว้ด้วยกัน เพื่อให้สามารถมองเห็นภาพรวมของการออกเสียง (ห) ของกลุ่มย่อยทางสังคมดังกล่าวทั้งในเพศชายและเพศหญิง ดังนี้คือ

### 6.1 กลุ่มที่แสดงผลตามสมมุติฐาน

ส่วนใหญ่ของกลุ่มเปรียบเทียบจะมีการแสดงผลเป็นไปตามสมมุติฐาน นั่นคือ กลุ่มการศึกษาสูง มีการใช้รูปแปร [ η ] มากกว่ากลุ่มการศึกษานกลางและการศึกษาต่ำ ตามลำดับ กลุ่มที่มีการแสดงผลดังกล่าวนี้ ได้แก่

#### 6.1.1 กลุ่มอายุ 11-20 ปี แวดวงภาษาถิ่น ทักษะคิดทางบวกต่อภาษาถิ่น เพศชายและเพศหญิง

ในกลุ่มผู้ที่มีอายุ 11-20 ปี แวดวงภาษาถิ่น ทักษะคิดทางบวกต่อภาษาถิ่น เพศชาย  
กลุ่มการศึกษาสูง ใช้ [ h ] ร้อยละ 34.62 และ [ η ] ร้อยละ 65.38  
กลุ่มการศึกษานกลาง ใช้ [ h ] ร้อยละ 56.00 และ [ η ] ร้อยละ 44.00  
และกลุ่มการศึกษาต่ำ ใช้ [ h ] ร้อยละ 100.00 และ ไม่ใช้รูปอื่นเลย  
[  $X^2 = 12.51, P < 0.01, df = 2$  ]

ในกลุ่มผู้ที่มีอายุ 11-20 ปี แวดวงภาษาถิ่น ทักษะคิดทางบวกต่อภาษาถิ่น เพศหญิง พบว่า  
กลุ่มการศึกษาสูง ใช้ [ h ] ร้อยละ 25.00 และ [ η ] ร้อยละ 75.00  
กลุ่มการศึกษานกลาง ใช้ [ h ] ร้อยละ 33.33 และ [ η ] ร้อยละ 66.67  
และกลุ่มการศึกษาต่ำ ใช้ [ h ] ร้อยละ 100.00 และ ไม่ใช้รูปอื่นเลย  
[  $X^2 = 18.55, P < 0.01, df = 2$  ]

(ดูตารางที่ 28)

#### 6.1.2 กลุ่มอายุ 11-20 ปี แวดวงภาษาถิ่น ทักษะคิดทางลบต่อภาษาถิ่น

ในกลุ่มผู้ที่มีอายุ 11-20 ปี แวดวงภาษาถิ่น ทักษะคิดทางลบต่อภาษาถิ่น เพศชาย  
กลุ่มการศึกษาสูง ใช้ [ h ] ร้อยละ 83.33 และ [ η ] ร้อยละ 16.67  
กลุ่มการศึกษานกลาง ใช้ [ h ] ร้อยละ 71.43 และ [ η ] ร้อยละ 28.57

ในขณะที่กลุ่มการศึกษาต่ำ ใช้ [ η ] เพียงร้อยละ 33.33 และ [ h ] ร้อยละ 66.67  
 $[ X^2 = 22.43, P < 0.01, df = 2 ]$

ในกลุ่มผู้ที่มีอายุ 11-20 ปี แวดวงภาษาถิ่น ทักษะคติทางลบต่อภาษาถิ่น เพศหญิง  
 กลุ่มการศึกษาสูง ใช้ [ η ] ถึงร้อยละ 100.00

กลุ่มการศึกษานกลาง ใช้ [ η ] ร้อยละ 83.33 และ [ h ] ร้อยละ 76.67

ในขณะที่กลุ่มการศึกษาต่ำ ใช้ [ h ] ร้อยละ 100.00 และไม่ใช้รูปแบบอื่นเลย

$[ X^2 = 23.41, P < 0.01, df = 2 ]$

(ดูตารางที่ 29)

### 6.1.3 กลุ่มอายุ 21-30 ปี แวดวงภาษาถิ่น ทักษะคติทางบวกต่อภาษาถิ่น เพศชายและเพศหญิง

ในกลุ่มผู้ที่มีอายุ 11-20 ปี แวดวงภาษาถิ่น ทักษะคติทางลบต่อภาษาถิ่น เพศชาย  
 กลุ่มการศึกษาสูง มีการใช้รูปแบบ [ η ] มากกว่ากลุ่มการศึกษานกลางและต่ำ โดยกลุ่ม  
 การศึกษาสูงใช้ [ h ] ร้อยละ 11.69, [ h ] ร้อยละ 54.55 และ [ η ] ร้อยละ 33.76 ในขณะที่  
 กลุ่มการศึกษานกลางและต่ำ ใช้ [ h ] ร้อยละ 100.00 เท่ากัน และไม่ ใช้รูปแบบอื่นเลย

$[ X^2 = 11.65, P < 0.01, df = 2 ]$

ในกลุ่มผู้ที่มีอายุ 11-20 ปี แวดวงภาษาถิ่น ทักษะคติทางลบต่อภาษาถิ่น เพศหญิง  
 กลุ่มการศึกษาสูง ใช้รูปแบบ [ η ] ร้อยละ 52.63 และ [ h ] ร้อยละ 43.31

ในขณะที่กลุ่มการศึกษานกลางและต่ำ ใช้ [ h ] ร้อยละ 100.00 เท่ากัน และไม่ใช้  
 รูปแบบอื่นเลย

$[ X^2 = 12.96, P < 0.01, df = 2 ]$

(ดูตารางที่ 30)

### 6.1.4 กลุ่มอายุ 21-30 ปี แวดวงภาษาถิ่น ทักษะคติทางลบต่อภาษาถิ่น เพศชายและเพศหญิง

ในกลุ่มอายุ 21-30 ปี แวดวงภาษาถิ่น ทักษะคติทางลบต่อภาษาถิ่น เพศชาย

กลุ่มการศึกษาสูง มีความถี่ในการใช้รูปแบบ [ η ] มากที่สุด คือ ร้อยละ 79.48 รองลงมา  
 คือ [ h ] ร้อยละ 10.26 เท่ากัน ในขณะที่กลุ่มการศึกษานกลางมีการใช้ [ η ] เพียงร้อยละ

23.08 [ h ] ร้อยละ 76.92 และ ไม่ใช่ [ h ] เลย ส่วนกลุ่มการศึกษาต่ำใช้ [ η ] ร้อยละ 33.33 และ [ h ] ร้อยละ 66.67

[  $X^2 = 24.54, P < 0.01, df = 4$  ]

ในกลุ่มอายุ 21-30 ปี แวดวงภาษาถิ่น หักศนคติทางลบต่อภาษาถิ่น เพศหญิง  
กลุ่มการศึกษาสูง มีความถี่ในการใช้รูปแปร [ η ] ร้อยละ 100.00 และไม่ใช้รูปแปรอื่นเลย  
ในขณะที่กลุ่มการศึกษานกลาง ใช้รูปแปร [ η ] ร้อยละ 68.00 และ [ h ] ร้อยละ 32.00  
ส่วนกลุ่มการศึกษาต่ำ ใช้ [ h ] ร้อยละ 100.00 และไม่ใช้รูปแปรอื่นเลย

[  $X^2 = 31.82, P < 0.01, df = 2$  ]

(ดูตารางที่ 29)

#### 6.1.5 กลุ่มอายุ 31-40 ปี แวดวงภาษาถิ่น หักศนคติทางบวกต่อภาษาถิ่น

ในกลุ่มอายุ 31-40 ปี แวดวงภาษาถิ่น หักศนคติทางบวกต่อภาษาถิ่น เพศชาย  
กลุ่มการศึกษาสูงเท่านั้นที่ใช้รูปแปร [ η ] ร้อยละ 15.69, [ h ] ร้อยละ 11.76 และ [ h ]  
ร้อยละ 72.55 ในขณะที่กลุ่มการศึกษานกลางและต่ำใช้รูปแปร [ h ]  
ร้อยละ 100.00 และไม่ใช้รูปแปรอื่นเลย

[  $X^2 = 39.97, P < 0.01, df = 2$  ]

ในกลุ่มอายุ 31-40 ปี แวดวงภาษาถิ่น หักศนคติทางบวกต่อภาษาถิ่น เพศหญิง  
กลุ่มการศึกษาสูงและกลางมีความถี่ในการใช้รูปแปร [ η ] ร้อยละ 47.06 และ [ h ] ร้อยละ  
52.94 ในขณะที่กลุ่มการศึกษาต่ำใช้รูปแปร [ h ] ร้อยละ 23.08, [ h ] ร้อยละ 76.92  
และไม่ใช้รูปแปร [ η ] เลย

[Fisher Exact Results ,  $P < 0.01, df = 2$  ] (ดูตารางที่ 32)

#### 6.1.6 กลุ่มอายุ 31-40 ปี แวดวงภาษาถิ่น หักศนคติทางลบต่อภาษาถิ่น เพศชายและเพศหญิง

ในกลุ่มอายุ 31-40 ปี แวดวงภาษาถิ่น หักศนคติทางลบต่อภาษาถิ่น เพศชาย  
เป็นความแตกต่างในการออกเสียง ( h ) เฉพาะกลุ่มการศึกษาสูงและปานกลางเท่านั้น  
เนื่องจากไม่พบผู้ที่มีหักศนคติทางลบในกลุ่มการศึกษาต่ำอายุ 31-40 ปีดังกล่าวเลย  
กลุ่มการศึกษาต่ำ เพศชาย ที่พบจะมีหักศนคติทางบวกต่อภาษาถิ่นทั้งสิ้น

ผลการวิเคราะห์พบว่า กลุ่มการศึกษาสูงมีการใช้ [ ก ] มากถึงร้อยละ 73.91, [ ห ] ร้อยละ 26.09 และไม่ใช้รูปแปดเหลี่ยม [ ข ] เลย แตกต่างจากกลุ่มการศึกษานานกลาง ซึ่งมีการใช้ [ ก ] เพียงร้อยละ 20.00, [ ห ] ถึงร้อยละ 80.00 และไม่ใช้ [ ข ] เลย  
 $[ X^2 = 24.58, P < 0.01, df = 2 ]$

ในกลุ่มอายุ 31-40 ปี แวดวงวิชาชีพ ทักษะคติทางลบต่อวิชาชีพ เพศหญิง  
 มีกลุ่มการศึกษาต่ำที่มีทัศนคติทางลบต่อวิชาชีพด้วย ผลการวิเคราะห์พบว่า มีความแตกต่าง  
 อย่างมีนัยสำคัญทางสถิติในการออกเสียง ( ก ) ตามระดับการศึกษาที่แตกต่างกันด้วย  
 $[ X^2 = 41.74, P < 0.01, df = 4 ]$

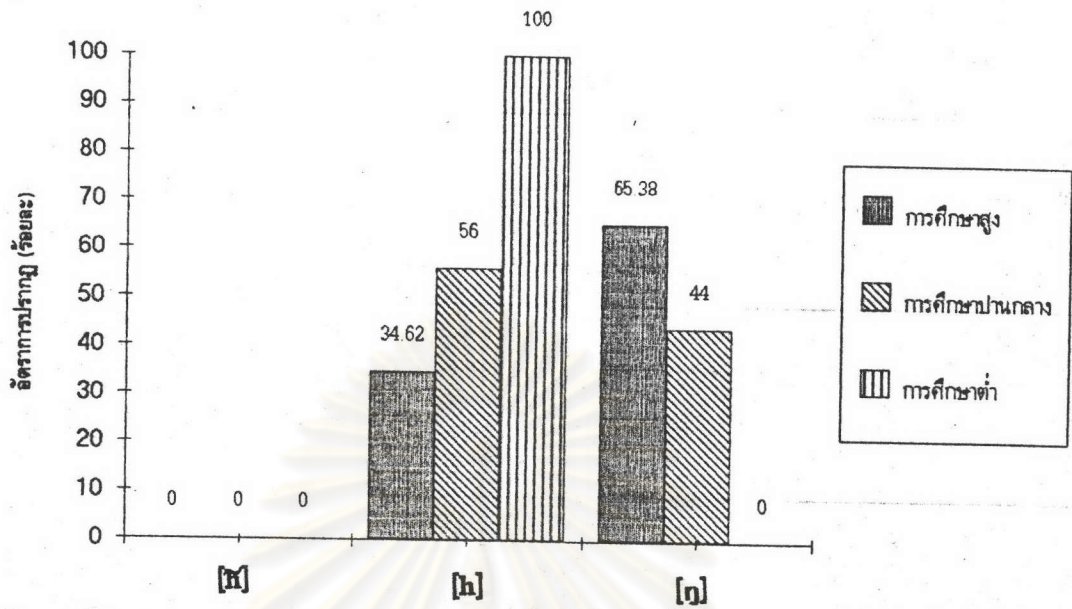
โดยกลุ่มการศึกษาสูง ใช้ [ ก ] ถึงร้อยละ 94.29, [ ห ] ร้อยละ 5.71 และไม่ใช้ [ ข ] เลย  
 ในขณะที่กลุ่มการศึกษานานกลางใช้ [ ก ] ร้อยละ 34.48, [ ห ] ร้อยละ 34.48 และไม่ใช้  
 [ ข ] เลย ส่วนกลุ่มการศึกษาต่ำ ใช้ [ ก ] เพียงร้อยละ 16.66, [ ห ] ร้อยละ 83.33 และไม่  
 ใช้ [ ข ] เลย  
 $[ X^2 = 41.74, P < 0.01, df = 4 ]$

(ดูตารางที่ 33)

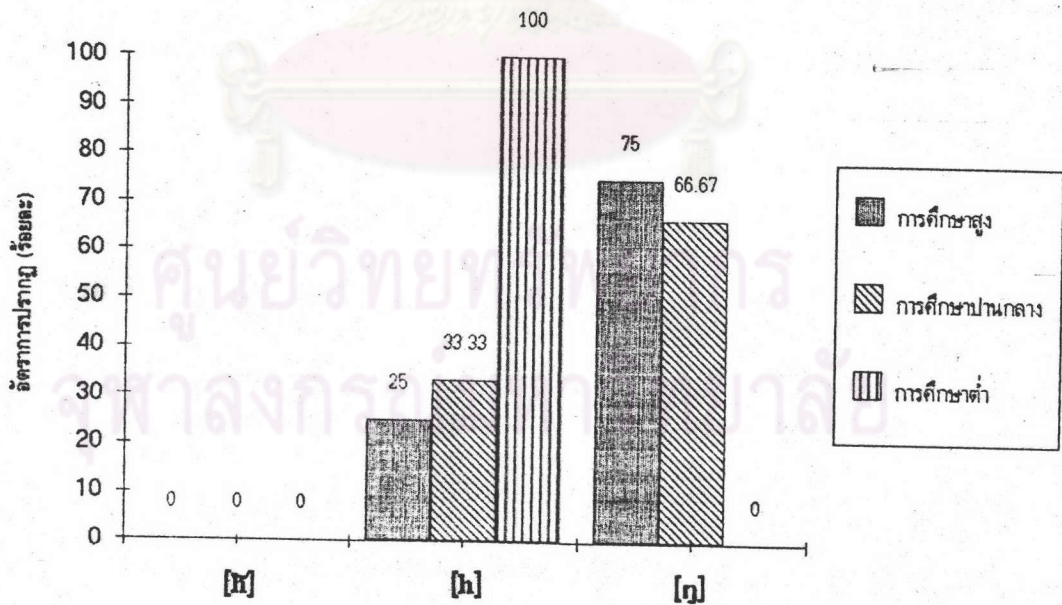
#### 6.1.7 กลุ่มอายุ 41 ปีขึ้นไป แวดวงวิชาชีพ ทักษะคติทางบวกต่อวิชาชีพ เพศหญิง

พบความแตกต่างในการออกเสียง ( ก ) ตามการศึกษาเฉพาะในเพศหญิง  
 ผู้ที่มีการศึกษาสูง มีความถี่ในการใช้รูปแปดเหลี่ยม [ ก ] มากกว่ากลุ่มการศึกษานานกลางและต่ำตาม  
 ลำดับ โดยมีการใช้ [ ก ] ร้อยละ 29.17, [ ห ] ร้อยละ 29.17, [ ข ] ร้อยละ 44.66 ในขณะที่  
 ผู้มีการศึกษานานกลางมีการใช้ [ ก ] ร้อยละ 25.00, [ ห ] ร้อยละ 25.00 และ [ ข ] ร้อยละ  
 50.00 ส่วนผู้มีการศึกษาต่ำ ใช้ [ ห ] ร้อยละ 100.00 และไม่ใช้รูปแปดเหลี่ยม  
 $[ X^2 = 21.87, P < 0.01, df = 4 ]$

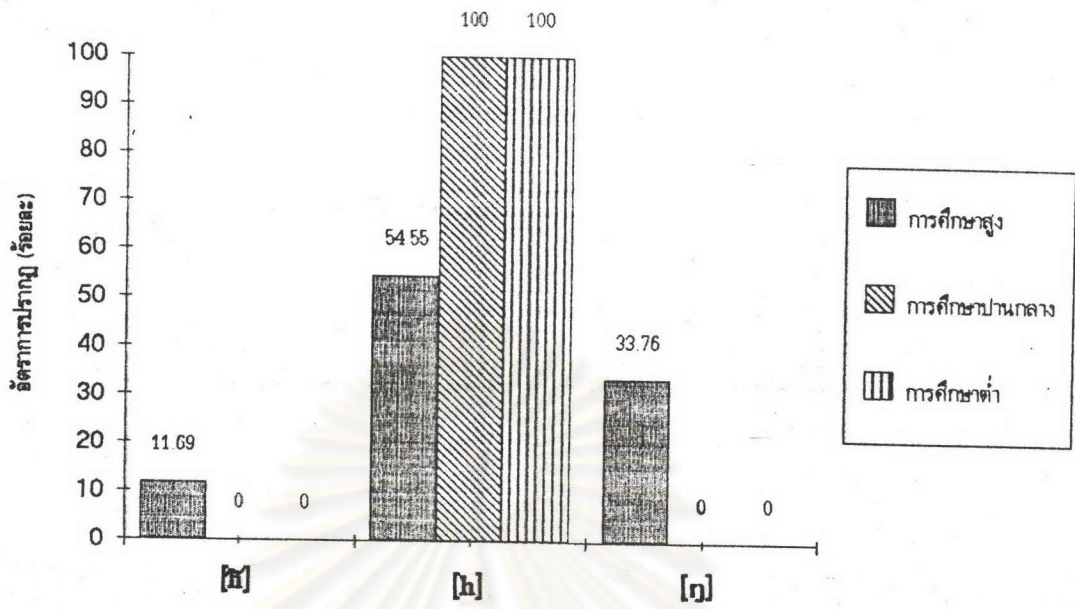
(ดูตารางที่ 34)



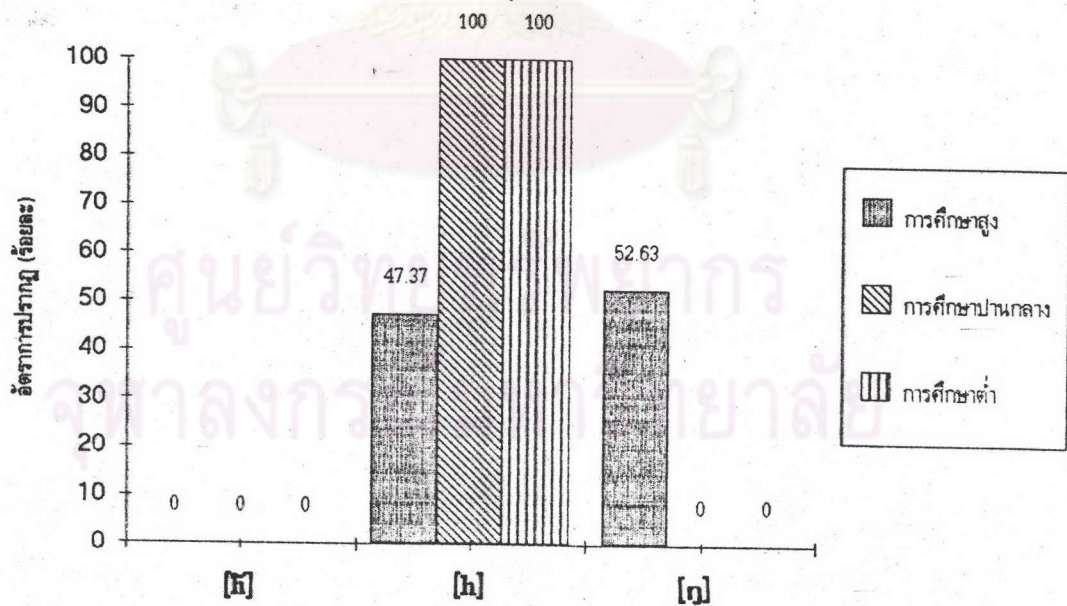
ภาพที่ 24 อัตราการปรากฏของรูปแปรของเสียง ( ฬ ) เปรียบเทียบตามระดับการศึกษาของผู้พูด กลุ่มอายุ 11-20 ปี แวดวงภาษาถิ่น เพศชาย ทิศนคติทางบวกต่อภาษาถิ่น



ภาพที่ 25 อัตราการปรากฏของรูปแปรของเสียง ( ฬ ) เปรียบเทียบตามระดับการศึกษาของผู้พูด กลุ่มอายุ 11-20 ปี แวดวงภาษาถิ่น เพศหญิง ทิศนคติทางบวกต่อภาษาถิ่น

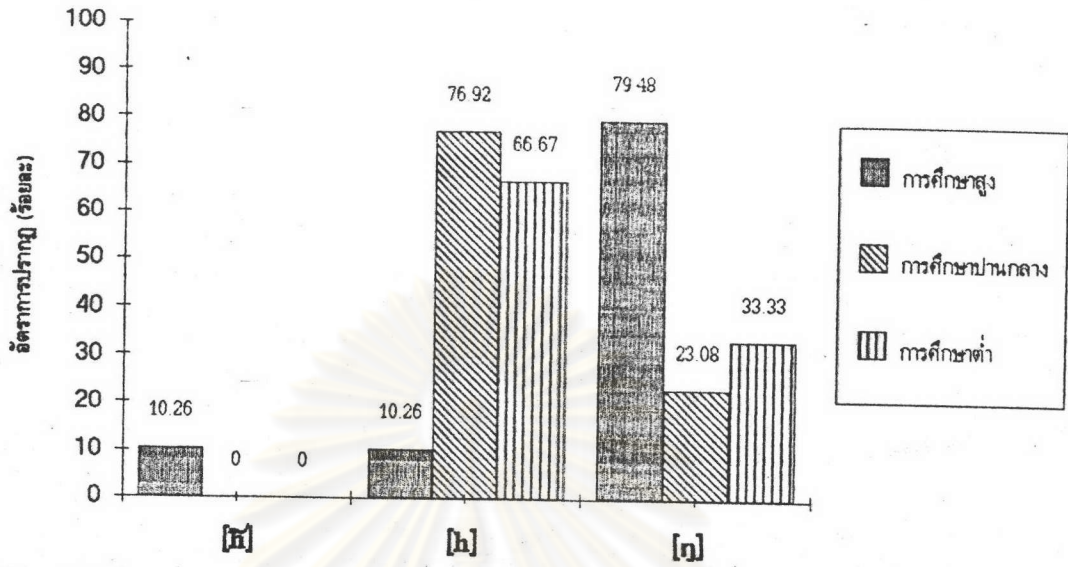


ภาพที่ 26 อัตราการปรากฏของรูปแบบของเสียง ( ฏ ) เปรียบเทียบตามระดับการศึกษาของผู้พูด กลุ่มอายุ 21-30 ปี แวดวงภาษาถิ่น เพศชาย หัตถ์คนคิตทางบวทต่อภาษาถิ่น

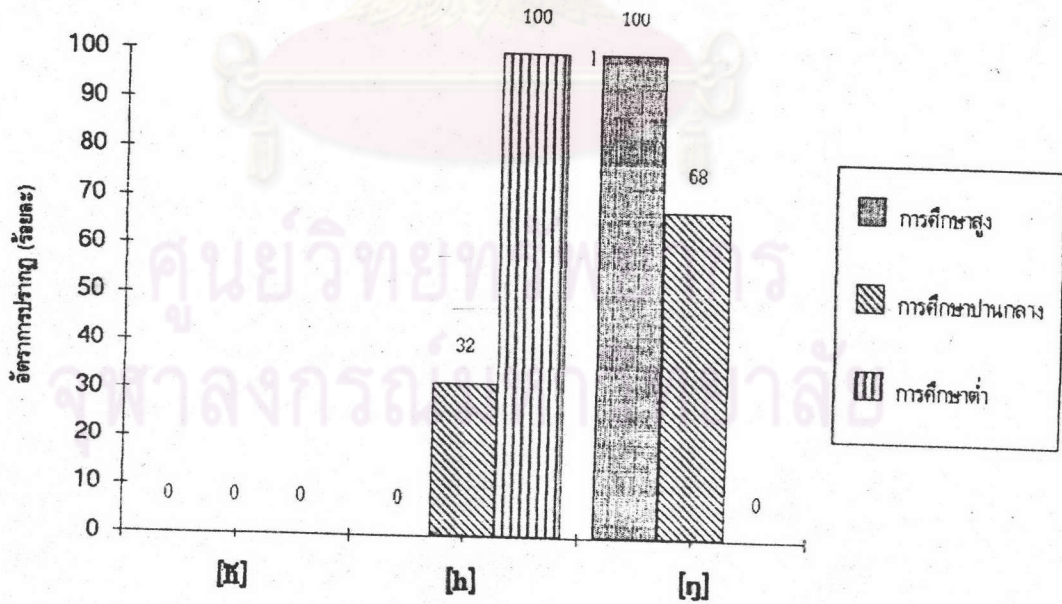


ภาพที่ 27 อัตราการปรากฏของรูปแบบของเสียง ( ฏ ) เปรียบเทียบตามระดับการศึกษาของผู้พูด กลุ่มอายุ 21-30 ปี แวดวงภาษาถิ่น เพศหญิง หัตถ์คนคิตทางบวทต่อภาษาถิ่น

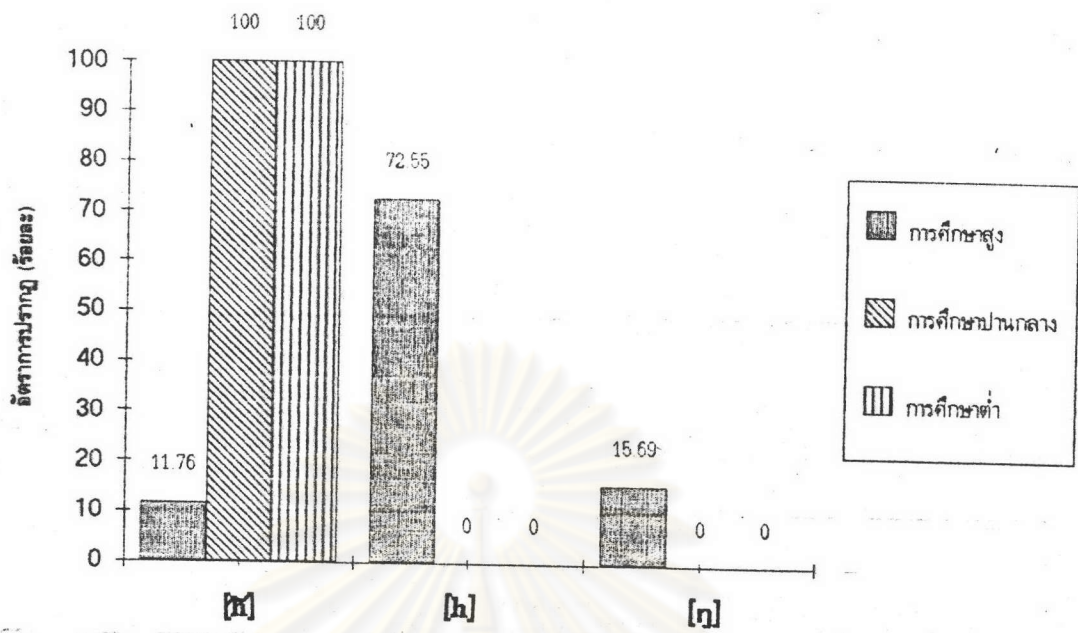




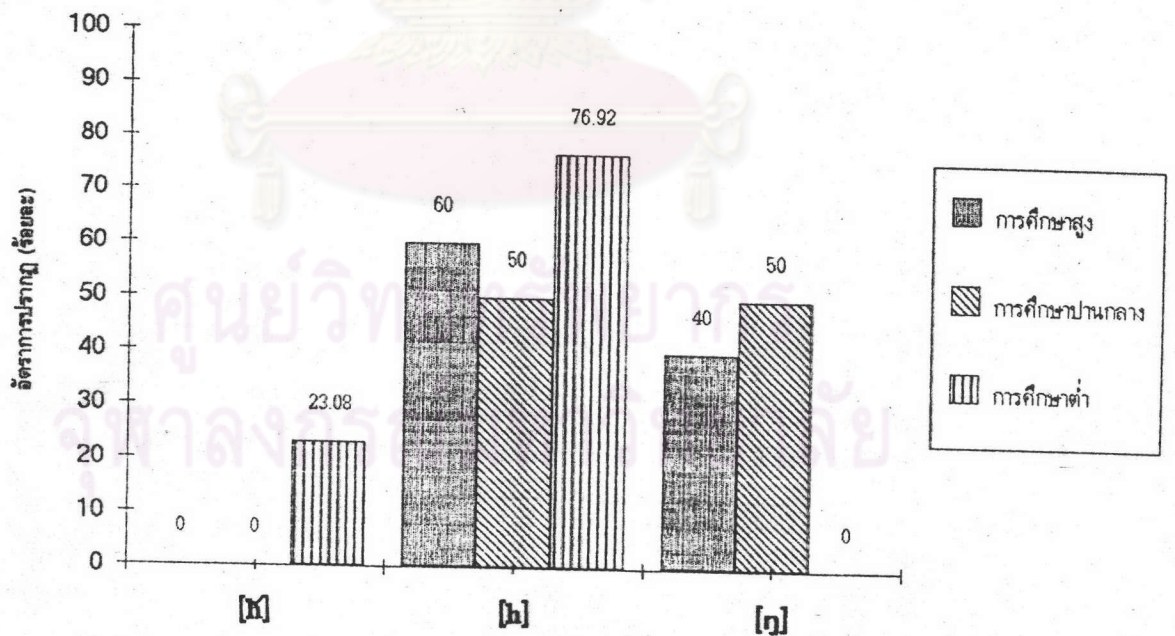
ภาพที่ 28 อัตราการปรากฏของรูปแบบของเสียง (ท) เปรียบเทียบตามระดับการศึกษาของผู้พูด กลุ่มอายุ 21-30 ปี แวดวงภาษาถิ่น เพศชาย หัตถ์คดีทางลบต่อภาษาถิ่น



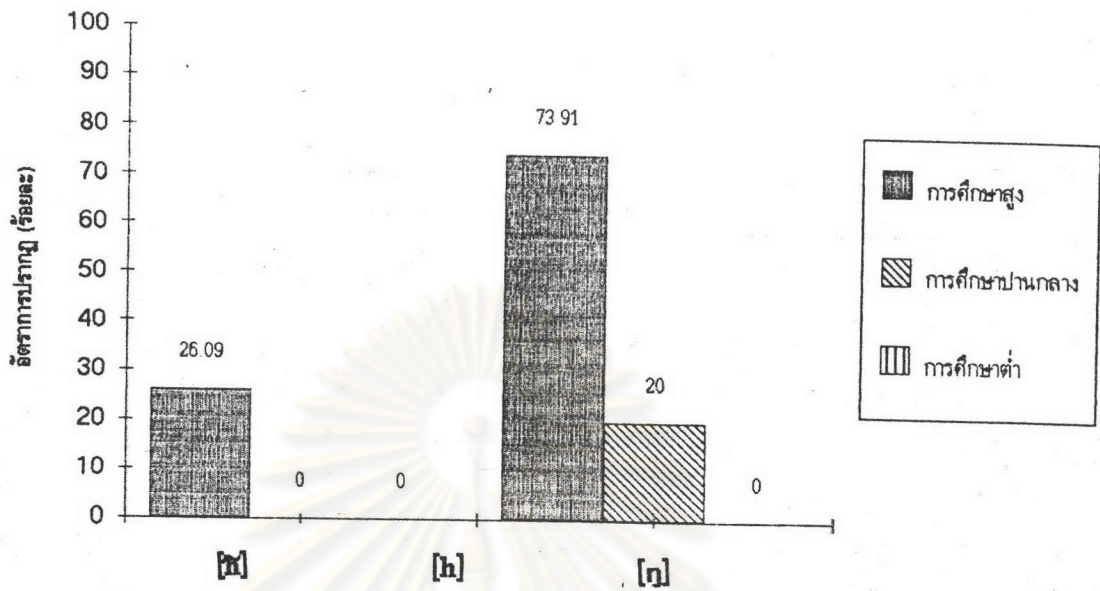
ภาพที่ 29 อัตราการปรากฏของรูปแบบของเสียง (ท) เปรียบเทียบตามระดับการศึกษาของผู้พูด กลุ่มอายุ 21-30 ปี แวดวงภาษาถิ่น เพศหญิง หัตถ์คดีทางลบต่อภาษาถิ่น



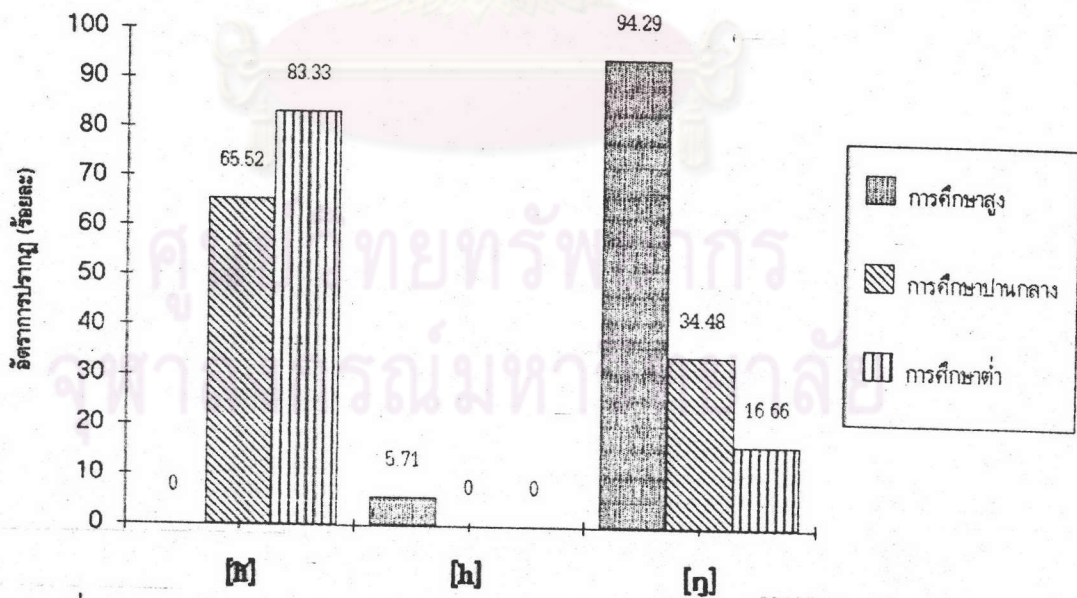
ภาพที่ 30 อัตราการปรากฏของรูปแปรของเสียง ( A ) เปรียบเทียบตามระดับการศึกษาของผู้พูด กลุ่มอายุ 31-40 ปี แวดวงภาษาถิ่น เพศชาย หัตถ์ชนิดทางบกต่อภาษาถิ่น



ภาพที่ 31 อัตราการปรากฏของรูปแปรของเสียง ( A ) เปรียบเทียบตามระดับการศึกษาของผู้พูด กลุ่มอายุ 31-40 ปี แวดวงภาษาถิ่น เพศหญิง หัตถ์ชนิดทางบกต่อภาษาถิ่น



ภาพที่ 32 อัตราการปรากฏของรูปแปรของเสียง (ข) เปรียบเทียบตามระดับการศึกษาของผู้พูด กลุ่มอายุ 31-40 ปี แวดวงภาษาถิ่น เพศชาย ทิศนคติทางลบต่อภาษาถิ่น



ภาพที่ 33 อัตราการปรากฏของรูปแปรของเสียง (ข) เปรียบเทียบตามระดับการศึกษาของผู้พูด กลุ่มอายุ 31-40 ปี แวดวงภาษาถิ่น เพศหญิง ทิศนคติทางลบต่อภาษาถิ่น

ตารางที่ 28 ความแตกต่างในการใช้รูปประโยคของเสียง (ข) จำนวนความระดับการศึกษาของผู้ตอบ กลุ่มอายุ 11-20 ปี แนวทางภาษาถิ่น เพศชายและหญิง ที่สนใจทางบวกและลบต่อภาษาถิ่น

การศึกษา	ทัศนคติทางบวกต่อภาษาถิ่น												ทัศนคติทางลบต่อภาษาถิ่น												
	ชาย						หญิง						ชาย						หญิง						
	การศึกษาสูง		การศึกษานานกลาง		การศึกษาค่ำ		การศึกษาสูง		การศึกษานานกลาง		การศึกษาค่ำ		การศึกษาสูง		การศึกษานานกลาง		การศึกษาค่ำ		การศึกษาสูง		การศึกษานานกลาง		การศึกษาค่ำ		
	ครั้ง	ร้อยละ	ครั้ง	ร้อยละ	ครั้ง	ร้อยละ	ครั้ง	ร้อยละ	ครั้ง	ร้อยละ	ครั้ง	ร้อยละ	ครั้ง	ร้อยละ	ครั้ง	ร้อยละ	ครั้ง	ร้อยละ	ครั้ง	ร้อยละ	ครั้ง	ร้อยละ	ครั้ง	ร้อยละ	
(ข)	0	0	0	0	0	0	0	0	0	0	0	0	0	0	0	0	0	0	0	0	0	0	0	0	
(ค)	9	34.62	14	56	10	100	9	25	3	33.33	10	100	4	16.67	2	28.57	6	66.67	0	0	1	1	16.67	6	100
(ง)	17	65.38	11	44	0	0	27	75	6	66.67	0	0	20	83.33	5	71.43	3	33.33	16	100	4	83.33	0	0	
รวม	26	100	25	100	10	100	36	100	9	100	10	100	24	100	7	100	9	100	16	100	5	100	6	100	

ตารางที่ 29 ความแตกต่างในการใช้รูปประโยคของเสียง (ค) จำนวนความระดับการศึกษาของผู้ตอบ กลุ่มอายุ 11-20 ปี แนวทางภาษามาตรฐาน เพศชายและหญิง ที่สนใจทางบวกและลบต่อภาษาถิ่น

การศึกษา	ทัศนคติทางบวกต่อภาษาถิ่น												ทัศนคติทางลบต่อภาษาถิ่น											
	ชาย						หญิง						ชาย						หญิง					
	การศึกษาสูง		การศึกษานานกลาง		การศึกษาค่ำ		การศึกษาสูง		การศึกษานานกลาง		การศึกษาค่ำ		การศึกษาสูง		การศึกษานานกลาง		การศึกษาค่ำ		การศึกษาสูง		การศึกษานานกลาง		การศึกษาค่ำ	
	ครั้ง	ร้อยละ	ครั้ง	ร้อยละ	ครั้ง	ร้อยละ	ครั้ง	ร้อยละ	ครั้ง	ร้อยละ	ครั้ง	ร้อยละ	ครั้ง	ร้อยละ	ครั้ง	ร้อยละ	ครั้ง	ร้อยละ	ครั้ง	ร้อยละ	ครั้ง	ร้อยละ	ครั้ง	ร้อยละ
(ข)	-	-	-	-	-	-	-	-	-	-	-	-	0	0	0	0	-	-	0	0	0	0	-	-
(ค)	-	-	-	-	-	-	-	-	-	-	-	-	0	0	0	0	-	-	0	0	0	0	-	-
(ง)	-	-	-	-	-	-	-	-	-	-	-	-	28	100	9	100	-	-	11	100	10	100	-	-
รวม	-	-	-	-	-	-	-	-	-	-	-	-	28	100	9	100	-	-	11	100	10	100	-	-

(- ในสหกรณ์ 1. ไม่พบผู้ตอบภาษาถิ่นชายและหญิง อายุ 11-20 ปี การศึกษาสูง แนวทางภาษามาตรฐาน ที่มีทัศนคติทางบวกต่อภาษาถิ่น  
 2. ไม่พบผู้ตอบภาษาถิ่นชายและหญิง อายุ 11-20 ปี การศึกษานานกลางและต่ำ ที่มีแนวทางภาษามาตรฐาน)

ตารางที่ 30 ความแตกต่างในการใช้โปรแกรมเสียง (ข) จำนวนคะแนนระดับการศึกษารองนัศ กลุ่มอายุ 21-30 ปี แนววงภาษานั้น เพศชายและหญิง ที่สนใจทางบวกและลบต่อภาษานั้น

การศึกษา	ทัศนคติทางบวกต่อภาษานั้น												ทัศนคติทางลบต่อภาษานั้น												
	ชาย						หญิง						ชาย						หญิง						
	การศึกษาสูง		การศึกษานานกลาง		การศึกษาค่ำ		การศึกษาสูง		การศึกษานานกลาง		การศึกษาค่ำ		การศึกษาสูง		การศึกษานานกลาง		การศึกษาค่ำ		การศึกษาสูง		การศึกษานานกลาง		การศึกษาค่ำ		
	ครั้ง	ร้อยละ	ครั้ง	ร้อยละ	ครั้ง	ร้อยละ	ครั้ง	ร้อยละ	ครั้ง	ร้อยละ	ครั้ง	ร้อยละ	ครั้ง	ร้อยละ	ครั้ง	ร้อยละ	ครั้ง	ร้อยละ	ครั้ง	ร้อยละ	ครั้ง	ร้อยละ	ครั้ง	ร้อยละ	
(ข)	9	11.69	0	0	0	0	0	0	0	0	0	0	0	4	10.26	0	0	0	0	0	0	0	0	0	
(บ)	42	54.55	4	100	12	100	9	47.37	11	100	7	100	4	10.26	10	76.92	4	66.67	0	0	1	8	32	10	100
(ง)	26	33.76	0	0	0	0	10	52.63	0	0	0	0	31	79.48	3	23.08	2	33.33	22	100	17	66	0	0	
รวม	77	100	4	100	12	100	19	100	11	100	7	100	39	100	13	100	6	100	22	100	25	100	10	100	

ตารางที่ 31 การใช้โปรแกรมเสียง (ข) ของกลุ่มอายุ 21-30 ปี เพศชายและหญิงแนววงภาษานาครฐาน ที่สนใจทางลบต่อภาษานั้น จึงพบเฉพาะผู้มีการศึกษาสูง

การศึกษา	ทัศนคติทางลบต่อภาษานั้น											
	ชาย						หญิง					
	การศึกษาสูง		การศึกษานานกลาง		การศึกษาค่ำ		การศึกษาสูง		การศึกษานานกลาง		การศึกษาค่ำ	
	ครั้ง	ร้อยละ	ครั้ง	ร้อยละ	ครั้ง	ร้อยละ	ครั้ง	ร้อยละ	ครั้ง	ร้อยละ	ครั้ง	ร้อยละ
(ข)	0	0	-	-	-	-	0	0	-	-	-	-
(บ)	0	0	-	-	-	-	0	0	-	-	-	-
(ง)	13	100	-	-	-	-	35	100	-	-	-	-
รวม	13	100	-	-	-	-	35	100	-	-	-	-

ตารางที่ 32 ความแตกต่างในการใช้รูปประของเสียง (ข) จำนวนตามระดับการศึกษาของบุคคล กลุ่มอายุ 31-40 ปี แนวควงภาษาถิ่น เพศชายและหญิง ที่ศูนย์กลางบวกลบต่อภาษาถิ่น

การศึกษา	ที่ศูนย์กลางบวกลบต่อภาษาถิ่น												ที่ศูนย์กลางลบต่อภาษาถิ่น											
	ชาย						หญิง						ชาย						หญิง					
	การศึกษาสูง		การศึกษานานกลาง		การศึกษาต่ำ		การศึกษาสูง		การศึกษานานกลาง		การศึกษาต่ำ		การศึกษาสูง		การศึกษานานกลาง		การศึกษาต่ำ		การศึกษาสูง		การศึกษานานกลาง		การศึกษาต่ำ	
	ครั้ง	ร้อยละ	ครั้ง	ร้อยละ	ครั้ง	ร้อยละ	ครั้ง	ร้อยละ	ครั้ง	ร้อยละ	ครั้ง	ร้อยละ	ครั้ง	ร้อยละ	ครั้ง	ร้อยละ	ครั้ง	ร้อยละ	ครั้ง	ร้อยละ	ครั้ง	ร้อยละ	ครั้ง	ร้อยละ
(ข)	16	11.76	7	100	17	100	0	0	0	0	3	23.08	0	0	8	80	-	-	0	0	19	65.52	10	83.33
(b)	37	72.55	0	0	0	0	3	60	6	50	10	76.92	6	26.09	0	0	-	-	2	5.71	0	0	0	0
(ง)	8	15.69	0	0	0	0	2	40	6	50	0	0	17	73.91	2	20	-	-	33	94.29	10	34.48	2	16.66
รวม	51	100	7	100	17	100	5	100	12	100	13	100	23	100	10	100	-	-	35	100	29	100	12	100

ตารางที่ 33 ความแตกต่างในการใช้รูปประของเสียง (ข) จำนวนตามระดับการศึกษาของบุคคล กลุ่มอายุ 31-40 ปี แนวควงภาษามาตรฐาน เพศชายและหญิง ที่ศูนย์กลางบวกลบต่อภาษาถิ่น

การศึกษา	ที่ศูนย์กลางบวกลบต่อภาษาถิ่น												ที่ศูนย์กลางลบต่อภาษาถิ่น											
	ชาย						หญิง						ชาย						หญิง					
	การศึกษาสูง		การศึกษานานกลาง		การศึกษาต่ำ		การศึกษาสูง		การศึกษานานกลาง		การศึกษาต่ำ		การศึกษาสูง		การศึกษานานกลาง		การศึกษาต่ำ		การศึกษาสูง		การศึกษานานกลาง		การศึกษาต่ำ	
	ครั้ง	ร้อยละ	ครั้ง	ร้อยละ	ครั้ง	ร้อยละ	ครั้ง	ร้อยละ	ครั้ง	ร้อยละ	ครั้ง	ร้อยละ	ครั้ง	ร้อยละ	ครั้ง	ร้อยละ	ครั้ง	ร้อยละ	ครั้ง	ร้อยละ	ครั้ง	ร้อยละ	ครั้ง	ร้อยละ
(ข)	0	0	-	-	-	-	0	0	-	-	-	-	0	0	-	-	-	-	0	0	-	-	-	-
(b)	3	30	-	-	-	-	1	3.85	-	-	-	-	0	0	-	-	-	-	0	0	-	-	-	-
(ง)	7	70	-	-	-	-	25	96.15	-	-	-	-	10	100	-	-	-	-	7	100	-	-	-	-
รวม	10	100	-	-	-	-	26	100	-	-	-	-	10	100	-	-	-	-	7	100	-	-	-	-

ตารางที่ 34 ความแตกต่างในการใช้รูปประของเสียง (ข) จำนวนตามระดับการศึกษาของผู้หัด กลุ่มอายุ 41 ปีขึ้นไป แนววงภาษามัน เฟสชายและหญิง ที่ศูนย์กลางบวกและลบค้วภาษามัน

การศึกษา	ที่ศูนย์กลางบวกค้วภาษามัน												ที่ศูนย์กลางลบค้วภาษามัน											
	ชาย						หญิง						ชาย						หญิง					
	การศึกษาสูง		การศึกษานกลาง		การศึกษาค่ำ		การศึกษาสูง		การศึกษานกลาง		การศึกษาค่ำ		การศึกษาสูง		การศึกษานกลาง		การศึกษาค่ำ		การศึกษาสูง		การศึกษานกลาง		การศึกษาค่ำ	
	คั้ง	ร้อยละ	คั้ง	ร้อยละ	คั้ง	ร้อยละ	คั้ง	ร้อยละ	คั้ง	ร้อยละ	คั้ง	ร้อยละ	คั้ง	ร้อยละ	คั้ง	ร้อยละ	คั้ง	ร้อยละ	คั้ง	ร้อยละ	คั้ง	ร้อยละ	คั้ง	ร้อยละ
(ข)	36	87.81	9	100	19	100	20	66	18	50	22	100	13	65	6	66.67	-	-	5	71.43	10	45.45	21	55.26
(b)	0	0	0	0	0	0	14	29.17	9	25	0	0	0	0	0	0	-	-	0	0	4	18.18	10	26.32
(g)	5	11.36	0	0	0	0	14	29.17	9	25	0	0	7	35	3	33.33	-	-	2	28.57	8	36.37	7	18.42
รวม	41	100	9	100	19	100	48	100	36	100	22	100	20	100	9	100	-	-	7	100	22	100	38	100

ตารางที่ 35 ความแตกต่างในการใช้รูปประของเสียง (ข) จำนวนตามระดับการศึกษาของผู้หัด กลุ่มอายุ 41 ปีขึ้นไป แนววงภาษามาตรฐาน ซึ่งพบเฉพาะผู้มีการศึกษาสูง

การศึกษา	ที่ศูนย์กลางบวกค้วภาษามัน												ที่ศูนย์กลางลบค้วภาษามัน											
	ชาย						หญิง						ชาย						หญิง					
	การศึกษาสูง		การศึกษานกลาง		การศึกษาค่ำ		การศึกษาสูง		การศึกษานกลาง		การศึกษาค่ำ		การศึกษาสูง		การศึกษานกลาง		การศึกษาค่ำ		การศึกษาสูง		การศึกษานกลาง		การศึกษาค่ำ	
	คั้ง	ร้อยละ	คั้ง	ร้อยละ	คั้ง	ร้อยละ	คั้ง	ร้อยละ	คั้ง	ร้อยละ	คั้ง	ร้อยละ	คั้ง	ร้อยละ	คั้ง	ร้อยละ	คั้ง	ร้อยละ	คั้ง	ร้อยละ	คั้ง	ร้อยละ	คั้ง	ร้อยละ
(ก)	0	0	-	-	-	-	0	0	-	-	-	-	-	-	-	-	-	-	0	0	-	-	-	-
(b)	4	30.77	-	-	-	-	2	8.7	-	-	-	-	-	-	-	-	-	-	0	0	-	-	-	-
(g)	9	69.23	-	-	-	-	21	91.3	-	-	-	-	-	-	-	-	-	-	7	100	-	-	-	-
รวม	13	100	-	-	-	-	23	100	-	-	-	-	-	-	-	-	-	-	7	100	-	-	-	-

### 6.2 กลุ่มที่แสดงผลแตกต่างอย่างไม่มีนัยสำคัญทางสถิติ

ได้แก่กลุ่มอายุ 41 ปีขึ้นไป เพศชาย แวดวงภาษาถิ่น และมีทัศนคติที่ดีต่อภาษาถิ่น โดยผู้ที่มีการศึกษาสูง มีการใช้รูปแปร [ ฅ ] ร้อยละ 87.81 และ [ ๗ ] เพียงร้อยละ 11.36 ใกล้เคียงกับกลุ่มการศึกษาปานกลางและต่ำที่ใช้รูปแปร [ ฅ ] ร้อยละ 100.00 [Fisher Exact Results ,  $P = 0.07 > 0.01$ ]

นอกจากนี้ยังพบว่า เพศหญิงอายุ 41 ปีขึ้นไป แวดวงภาษาถิ่น ทัศนคติทางลบต่อภาษาถิ่น ก็มีการแสดงผลว่ามีความแตกต่างในการออกเสียง ( ฅ ) แต่ไม่มีนัยสำคัญทางสถิติ (ที่ระดับนัยสำคัญ 0.01) ตามการศึกษาของผู้พูดด้วย

โดยกลุ่มการศึกษาสูง ใช้รูปแปร [ ฅ ] ร้อยละ 71.43 และ [ ๗ ] ร้อยละ 28.57 กลุ่มการศึกษาปานกลางใช้รูปแปร [ ฅ ] ร้อยละ 45.45, [ ๗ ] ร้อยละ 36.37 และ [ ๗ ] ร้อยละ 18.18 ส่วนกลุ่มการศึกษาต่ำใช้รูปแปร [ ฅ ] ร้อยละ 55.26, [ ] ร้อยละ 18.42 และ [ ๗ ] ร้อยละ 26.32 [ $\chi^2 = 4.58, P > 0.01, df = 4$ ]

(ดูตารางที่ 34)

### 6.3 กลุ่มที่ไม่พบข้อมูลเพื่อนำมาวิเคราะห์เปรียบเทียบ

ในแง่การศึกษา ผู้วิจัยไม่พบผู้มีการศึกษาต่ำ ที่มีแวดวงการใช้ภาษามาตรฐานในชีวิตประจำวันเลย พบเฉพาะผู้มีการศึกษาสูงทุกระดับอายุ และผู้มีการศึกษาปานกลางเฉพาะกลุ่มอายุน้อย 11-20 ปี ซึ่งเป็นคนรุ่นใหม่ของสังคมเท่านั้น ที่ใช้ภาษามาตรฐานมากในชีวิตประจำวัน ซึ่งเป็นปรากฏการณ์ที่อาจสะท้อนให้เห็นภาพของสังคมเมือง ณ ชุมชนภาษาที่ศึกษาได้เป็นอย่างดี และยืนยันความเชื่อที่ว่า ผู้มีการศึกษาสูงเป็นผู้นำในการใช้ภาษาที่มีศักดิ์ศรี

ฉะนั้น จึงไม่สามารถเปรียบเทียบความถี่ ในการใช้รูปแปรของเสียง ( ฅ ) ตามระดับการศึกษา ในกลุ่มแวดวงภาษามาตรฐาน ทุกระดับอายุ เนื่องจากพบเฉพาะผู้บอกภาษาที่มีการศึกษาสูง แวดวงภาษามาตรฐาน และผู้มีการศึกษาปานกลางอายุ 11-20 ปี ดังที่กล่าวไปแล้วเท่านั้น

อย่างไรก็ดี ผู้มีการศึกษาสูง แวดวงภาษามาตรฐาน ทุกระดับอายุคือ 11-20 ปี, 21-30 ปี, 31-40 ปี และ 41 ปีขึ้นไป ทั้งที่มีทัศนคติในทางบวกหรือทางลบต่อภาษาถิ่น และไม่ว่าจะเป็นเพศชายหรือเพศหญิง รวมไปถึงกลุ่มอายุน้อย 11-20 ปี การศึกษาปานกลาง ต่างก็พบว่ามีการใช้รูปแปร [ ๗ ] มากที่สุด เมื่อเปรียบเทียบกับรูปแปรอื่นๆ โดยเฉพาะกลุ่มการศึกษาสูง อายุน้อย 11-20 ปี และ 21-30 ปี ที่มีแวดวงการใช้ภาษามาตรฐาน และมีทัศนคติทางลบต่อภาษาถิ่น มีความถี่ในการใช้รูปแปร [ ๗ ] ร้อยละ 100.00



#### 6.4 สรุปการแปรของเสียง ( ฌ ) ตามการศึกษาของผู้พูด

จากผลการวิเคราะห์ที่อาจสรุปได้ว่า การศึกษาเป็นตัวแปรทางสังคมที่สำคัญอีกประการหนึ่งที่มีอิทธิพลต่อการใช้รูปแปรของเสียง ( ฌ ) ในภาษาถิ่นสงขลา จากผลการวิเคราะห์ที่พบว่าส่วนใหญ่ของกลุ่มเปรียบเทียบ มีความแตกต่างอย่างมีนัยสำคัญทางสถิติในการออกเสียง ( ฌ ) ตามการศึกษาของผู้พูด และตรงตามสมมุติฐาน คือ

ผู้มีการศึกษาสูงมีความถี่ในการใช้รูปแปรที่มีศักดิ์ศรีจากภาษามาตรฐาน [ ฌ ] มากกว่าผู้ที่มีการศึกษาปานกลางและต่ำ ตามลำดับ

ในทิศทางตรงกันข้าม ผู้มีการศึกษาต่ำ มีความถี่ในการใช้รูปแปรท้องถิ่น มากกว่าผู้มีการศึกษาปานกลาง และสูง ตามลำดับ

นอกจากนี้ ยังพบว่าผู้ที่มีการศึกษาสูงเท่านั้น ที่มีแวดวงการใช้ภาษามาตรฐานในชีวิตประจำวันอย่างแพร่หลายในทุกกลุ่มอายุ และนับเป็นกลุ่มที่มีการใช้รูปแปร [ ฌ ] มาก โดยเฉพาะกลุ่มการศึกษาสูง แวดวงภาษามาตรฐาน ที่มีทัศนคติทางลบต่อภาษาถิ่น มีการใช้รูปแปร [ ฌ ] ถึงร้อยละ 100.00 ในขณะที่กลุ่มการศึกษาปานกลางและต่ำ ยังคงใช้ภาษาถิ่นในชีวิตประจำวันเป็นจำนวนมาก และยังคงเก็บรักษารูปแปรท้องถิ่นไว้ได้อย่างเหนียวแน่น

อาจกล่าวได้ว่า กลุ่มการศึกษาสูงเป็นผู้นำการใช้ภาษามาตรฐาน ในชุมชนภาษาสงขลา และเป็นผู้นำการเปลี่ยนแปลงที่กำลังดำเนินอยู่ของเสียง ( ฌ ) ในภาษาถิ่นสงขลาของพวกเขาเอง ด้วย จากจิตสำนึกในแง่ความมีศักดิ์ศรีเปิดเผยจากภาษามาตรฐาน และความรู้สึกถึงความด้อยของภาษาถิ่นของตน ซึ่งทางทฤษฎีภาษาศาสตร์สังคมเรียกความกดดันดังกล่าวนี้ว่า เป็นแรงผลักดันจากข้างบน (pressure from above) ซึ่งหมายถึงจิตสำนึกว่ารูปภาษาใดมีศักดิ์ศรีหรือเหนือกว่า และผู้พูดต้องการใช้รูปภาษานั้นเพื่อบอกศักดิ์ศรีของตน แรงผลักดันจากข้างบนนี้อาจนำไปสู่การเปลี่ยนแปลงรูปภาษาหรือในที่นี้คือ เสียงที่ถูกประณาม [ ฌ ] ต่อไป การเปลี่ยนแปลงดังกล่าว จะเป็นไปอย่างรวดเร็วเพียงใดก็อาจจะต้องขึ้นอยู่กับปัจจัยทางสังคมประการอื่นๆ ด้วย โดยเฉพาะทัศนคติที่มีต่อภาษาถิ่นของผู้คนในชุมชนภาษานี้ด้วย ซึ่ง ผู้วิจัยจะได้กล่าวถึงต่อไป.

จุฬาลงกรณ์มหาวิทยาลัย