

## บทที่ 5

### การแปรของเสียง ( ฌ ) ในภาษาสงขลา ตามอายุของผู้พูด เมื่อควบคุมตัวแปรอื่น

ในบทนี้ เป็นการวิเคราะห์ความสัมพันธ์ระหว่างการออกเสียง ( ฌ ) กับอายุของผู้พูด โดยผู้วิจัยได้ควบคุมตัวแปรทางสังคมอื่นให้คงที่ แตกต่างเฉพาะอายุของผู้พูด 4 กลุ่มอายุดังนี้คือ อายุ 11-20 ปี, อายุ 21-30 ปี, อายุ 31-40 ปี และอายุ 41 ปีขึ้นไป ดังที่ได้กล่าวไว้แล้วใน 1.5

เมื่อควบคุมตัวแปรทางสังคมอื่นให้เท่ากัน และเปรียบเทียบความแตกต่างในการใช้รูปแปรของ ( ฌ ) ตามอายุของผู้พูดแล้ว พบว่ามีกลุ่มย่อยเปรียบเทียบดังต่อไปนี้

#### 1. การศึกษาสูง

##### ก. แวดวงภาษาถิ่น

- ทักษะคติทางบวกต่อภาษาถิ่น เพศชาย
- ทักษะคติทางบวกต่อภาษาถิ่น เพศหญิง
- ทักษะคติทางลบต่อภาษาถิ่น เพศชาย
- ทักษะคติทางลบต่อภาษาถิ่น เพศหญิง

##### ข. แวดวงภาษามาตรฐาน

- \* - ทักษะคติทางบวกต่อภาษาถิ่น เพศชาย
- \* - ทักษะคติทางบวกต่อภาษาถิ่น เพศหญิง
- ทักษะคติทางลบต่อภาษาถิ่น เพศชาย
- ทักษะคติทางลบต่อภาษาถิ่น เพศหญิง

#### 2. การศึกษาปานกลาง

##### ก. แวดวงภาษาถิ่น

- ทักษะคติทางบวกต่อภาษาถิ่น เพศชาย
- ทักษะคติทางบวกต่อภาษาถิ่น เพศหญิง
- ทักษะคติทางลบต่อภาษาถิ่น เพศชาย
- ทักษะคติทางลบต่อภาษาถิ่น เพศหญิง

\* ข. แวดวงภาษามาตรฐาน

- \* - ทักษะคิดทางบวกต่อภาษาถิ่น เพศชาย
- \* - ทักษะคิดทางบวกต่อภาษาถิ่น เพศหญิง
- \* - ทักษะคิดทางลบต่อภาษาถิ่น เพศชาย
- \* - ทักษะคิดทางลบต่อภาษาถิ่น เพศหญิง

### 3. การศึกษาคำ

ก. แวดวงภาษาถิ่น

- ทักษะคิดทางบวกต่อภาษาถิ่น เพศชาย
- ทักษะคิดทางบวกต่อภาษาถิ่น เพศหญิง
- ทักษะคิดทางลบต่อภาษาถิ่น เพศชาย
- ทักษะคิดทางลบต่อภาษาถิ่น เพศหญิง

\* ข. แวดวงภาษามาตรฐาน

- \* - ทักษะคิดทางบวกต่อภาษาถิ่น เพศชาย
- \* - ทักษะคิดทางบวกต่อภาษาถิ่น เพศหญิง
- \* - ทักษะคิดทางลบต่อภาษาถิ่น เพศชาย
- \* - ทักษะคิดทางลบต่อภาษาถิ่น เพศหญิง

\* **หมายเหตุ** ในกลุ่มการศึกษาลูก ไม่พบว่า คนอายุน้อย 11-20 ปี และ 21-30 ปี การศึกษาสูง ทั้งเพศชายและเพศหญิง ที่มีแวดวงภาษามาตรฐาน จะมีทักษะคิดทางบวกต่อภาษาถิ่น พบเฉพาะผู้ที่มีทักษะคิดทางลบต่อภาษาถิ่น ในขณะที่คนอายุมาก 31-40 และ 41 ปีขึ้นไป การศึกษาสูง แวดวงภาษามาตรฐาน พบผู้ที่มีแวดวงภาษามาตรฐาน และมีทักษะคิดทางบวกต่อภาษาถิ่นด้วย การวิเคราะห์เปรียบเทียบการแปรของเสียง ( ๕ ) ตามอายุของผู้พูด ในกลุ่มการศึกษาลูก แวดวงภาษามาตรฐาน ทักษะคิดทางบวกต่อภาษาถิ่น จึงวิเคราะห์เปรียบเทียบเฉพาะอายุ 31-40 ปี กับ 41 ปีขึ้นไป ทั้งเพศชายและเพศหญิง

ในกลุ่มการศึกษานักเรียน ไม่พบว่าทั้งเพศชายและเพศหญิง ทุกระดับอายุ ยกเว้นอายุ 11-20 ปี มีแวดวงภาษามาตรฐานเลย พบเฉพาะผู้ที่มีแวดวงภาษาถิ่น ดังนั้นจึงไม่มีกลุ่มย่อยเปรียบเทียบความแตกต่างในการออกเสียง ( ๕ ) ตามอายุของผู้พูดของกลุ่มการศึกษานักเรียน แวดวงภาษามาตรฐาน

ส่วนกลุ่มการศึกษาคำ ก็ไม่พบผู้ที่มีแวดวงภาษามาตรฐานเลย ทั้งเพศชายและหญิง ทุกระดับอายุ และทักษะคิด จึงไม่พบกลุ่มย่อยเปรียบเทียบ การศึกษาคำ แวดวงภาษามาตรฐาน ทั้งเพศชายและหญิง ในการวิเคราะห์การแปรของเสียง ( ๕ ) ตามระดับอายุของกลุ่มการศึกษาคำดังกล่าว

การวิเคราะห์พบการแสดงผลดังนี้คือ

- 5.1 กลุ่มที่แสดงผลตามสมมุติฐาน
- 5.2 กลุ่มที่แสดงผลแตกต่างอย่างไม่มีนัยสำคัญทางสถิติ
- 5.3 กลุ่มที่แสดงผลไม่เป็นไปตามสมมุติฐาน
- 5.4 กลุ่มที่ไม่พบข้อมูลเพื่อนำมาวิเคราะห์เปรียบเทียบ

### 5.1 กลุ่มที่แสดงผลเป็นไปตามสมมุติฐาน

อายุเป็นตัวแปรทางสังคมอันสำคัญ ที่มีความสัมพันธ์กับการออกเสียง ( ฌ ) ของชุมชนที่ศึกษาเป็นอย่างมาก เนื่องจากพบว่า ส่วนใหญ่ของกลุ่มเปรียบเทียบต่างๆ มีการแสดงผลความแตกต่างในการออกเสียง ( ฌ ) อย่างมีนัยสำคัญทางสถิติ (ที่ระดับนัยสำคัญ 0.01) ตามอายุของผู้พูด และตรงตามสมมุติฐานไปในทิศทางเดียวกันทุกกลุ่มเปรียบเทียบ นั่นคือ

กลุ่มอายุน้อย มีการใช้รูปแปรใหม่จากภาษามาตรฐานมากกว่ากลุ่มอายุมาก ในทางกลับกันกลุ่มอายุมากมีการใช้รูปแปรท้องถิ่นมากกว่ากลุ่มอายุน้อย ดังแสดงให้ชัดเจนได้ต่อไปนี้

#### 5.1.1 กลุ่มการศึกษาสูง แวดวงภาษาถิ่น ทิศนคติทางบวกต่อภาษาถิ่น

เพศชายและเพศหญิง

ในเพศชาย กลุ่มการศึกษาสูง แวดวงภาษาถิ่น ทิศนคติทางบวกต่อภาษาถิ่น

พบว่า กลุ่มอายุน้อยที่สุด คือ 11-20 ปี ไม่มีการใช้รูปแปรท้องถิ่นเดิม [ ฌ ] เลย มีความถี่ในการใช้รูปแปรใหม่ [ ฌ ] ร้อยละ 34.62 และ [ ฌ ] มากถึง ร้อยละ 65.38 มากที่สุดในบรรดารูปแปรทั้งหมด และมากที่สุดเมื่อเปรียบเทียบกับกลุ่มอายุอื่นๆ

ในขณะที่กลุ่มอายุมากถัดขึ้นไป คือ 21-30 ปี ใช้ [ ฌ ] บ้าง ร้อยละ 11.69 [ ฌ ] ร้อยละ 54.55 และ [ ฌ ] ร้อยละ 33.76 และน้อยกว่ากลุ่มวัยรุ่น

กลุ่มอายุมากถัดขึ้นมาอีกคือ 31-40 ปี มีการใช้รูปแปร [ ฌ ] ร้อยละ 11.76 [ ฌ ] ร้อยละ 72.55 และ [ ฌ ] เพียงร้อยละ 15.69

ส่วนกลุ่มอายุมากที่สุดคือ 41 ปีขึ้นไป ก็พบว่าสัดส่วนของการใช้รูปแปรใหม่ [ ฌ ] น้อยลงกว่ากลุ่มอายุที่น้อยกว่าอื่นๆ คือ ใช้รูปแปร [ ฌ ] เพียงร้อยละ 11.36 ในขณะที่มีความถี่ในการใช้รูปแปร [ ฌ ] มากถึงร้อยละ 87.81 และไม่ใช้รูปแปรท้องถิ่นรูปใหม่เลย [  $X^2 = 125.50, P < 0.01, df = 6$  ]

(ดูตารางที่ 20)

ในเพศหญิง กลุ่มการศึกษาสูง แวดวงภาษาถิ่น ทักษะคิดทางบวกต่อภาษาถิ่น พบว่า กลุ่มอายุ 11-20 ปี ไม่ใช้รูปแปร [ ฌ ] เลย ใช้ [ ฌ ] ร้อยละ 25 และ [ ฌ ] ถึง ร้อยละ 75 มากที่สุดซึ่งเมื่อเปรียบเทียบกับกลุ่มอายุอื่นๆ

ในขณะที่กลุ่มอายุ 21-30 ปี เพศหญิงของกลุ่ม ไม่มีการใช้ [ ฌ ] เช่นกัน ใช้ [ ฌ ] ร้อยละ 41.31 และ [ ฌ ] ร้อยละ 52.63

ส่วนกลุ่มอายุ 31-40 ปี มีการใช้รูปแปร [ ฌ ] ถึงร้อยละ 60 มากที่สุดเมื่อเปรียบเทียบกับกลุ่มอายุอื่นๆ นอกจากนี้ยังมีการใช้ [ ฌ ] เพียงร้อยละ 40 และไม่ใช่ [ ฌ ] เลย

และกลุ่มอายุ 41 ปีขึ้นไป ใช้รูปแปรท้องถิ่นเดิม [ ฌ ] มากที่สุด คือร้อยละ 66 ใช้รูปแปรใหม่ [ ฌ ] ร้อยละ 29.17 เท่ากับ [ ฌ ] ร้อยละ 29.17 ซึ่งเป็นกลุ่มที่ใช้ [ ฌ ] น้อยที่สุดเมื่อเปรียบเทียบกับกลุ่มอายุอื่นๆ [  $X^2 = 37.19, P < 0.01, df = 6$  ]

( ดูตารางที่ 21 )

#### 5.1.2 กลุ่มการศึกษาสูง แวดวงภาษาถิ่น ทักษะคิดทางลบต่อภาษาถิ่น เพศชายและเพศหญิง

ในเพศชาย กลุ่มการศึกษาสูง แวดวงภาษาถิ่น ทักษะคิดทางบวกต่อภาษาถิ่น พบว่า กลุ่มวัยรุ่น อายุ 11-20 ปี มีความถี่ในการใช้รูปแปรใหม่ [ ฌ ] ร้อยละ 83.33 มากที่สุดเมื่อเปรียบเทียบกับกลุ่มอายุอื่นๆ ใช้ [ ฌ ] ร้อยละ 16.67 และไม่ใช่ [ ฌ ] เลย

ในขณะที่กลุ่มหนุ่มสาว 21-30 ปี มีความถี่ในการใช้รูปแปร [ ฌ ] มากเป็นลำดับอายุที่ 2 คือ ร้อยละ 74.48 , [ ฌ ] ร้อยละ 10.26 และ [ ฌ ] ร้อยละ 10.26

ส่วนกลุ่มผู้ใหญ่ 31-40 ปี ใช้รูปแปร [ ฌ ] รองลงมาจากกลุ่มหนุ่มสาว คือ ร้อยละ 73.91 แต่ใช้ [ ฌ ] มากกว่า 2 กลุ่มอายุที่ผ่านมา คือ ร้อยละ 26.29 และไม่ใช่ [ ฌ ] เลย

และกลุ่มชรา 41 ปีขึ้นไป ไม่ใช่ [ ฌ ] เลย ใช้รูปแปร [ ฌ ] เพียงร้อยละ 35 น้อยที่สุดเมื่อเปรียบเทียบกับกลุ่มอายุอื่น และใช้รูปแปรท้องถิ่นเดิม [ ฌ ] ถึงร้อยละ 66 มากที่สุดใน 4 กลุ่มอายุ [  $X^2 = 48.85, P < 0.01, df = 6$  ]

( ดูตารางที่ 20 )

ส่วนเพศหญิงของกลุ่มการศึกษาสูง แวดวงภาษาถิ่น ทักษะคิดทางบวกต่อภาษาถิ่น โดยกลุ่มอายุน้อยมีการใช้รูปแปรท้องถิ่นน้อยกว่ากลุ่มอายุมาก พบว่า กลุ่มอายุ 11-20 ปี ใช้รูปแปรนำเข้า [ ฌ ] ถึงร้อยละ 100.00 และไม่ใช้รูปแปรอื่นเลย เช่นเดียวกับกลุ่มอายุ 21-30 ปี

ในขณะที่กลุ่มผู้ใหญ่ 31-40 ปี ไม่มีการใช้รูปแปร [ ฌ ] เลย, ใช้ [ ฌ ] ร้อยละ 5.71 และ [ ฌ ] ร้อยละ 94.29

ส่วนกลุ่มอายุ 41 ปีขึ้นไป ใช้รูปแปดท้องถิ่นเดิม [ ฅ ] มากที่สุด ร้อยละ 71.43, [ ๓ ] ร้อยละ 28.57 และไม่ใช้รูปแปดท้องถิ่นใหม่ [ ๓ ] เลย [  $X^2 = 32.05, P < 0.01, df = 6$  ] ( ดูตารางที่ 21 )

5.1.3 กลุ่มการศึกษานอกโรงเรียน แวดวงภาษาถิ่น ทักษะคติทางบวกต่อภาษาถิ่น เพศชายและเพศหญิง

ก็พบความแตกต่างอย่างมีนัยสำคัญทางสถิติในการออกเสียง ( ฅ ) ตามอายุของผู้พูด ทั้งเพศชายและเพศหญิง

ในเพศชาย กลุ่มการศึกษานอกโรงเรียน แวดวงภาษาถิ่น ทักษะคติทางบวกต่อภาษาถิ่น พบว่า กลุ่มอายุ 11-20 ปี ใช้รูปแปด [ ๓ ] ร้อยละ 56, [ ๓ ] ร้อยละ 44 และไม่ใช้ [ ๓ ] เลย

และกลุ่มอายุอื่นๆ คือ 21 ปีขึ้นไป ของกลุ่มการศึกษานอกโรงเรียนนี้ พบสิ่งที่น่าสนใจมาก คือ ไม่มีการใช้รูปแปดนำเข้า [ ๓ ] เลย

โดยกลุ่มอายุ 21-30 ปีใช้รูปแปดท้องถิ่น [ ๓ ] ร้อยละ 100 ในขณะที่กลุ่มอายุ 31-40 ปี และ 41 ปีขึ้นไปใช้รูปแปดท้องถิ่นเดิม [ ฅ ] ร้อยละ 100 เท่ากัน [  $X^2 = 49.40, P < 0.01, df = 6$  ]

( ดูตารางที่ 24 )

ส่วนเพศหญิงของกลุ่ม พบว่า กลุ่มวัยรุ่นไม่ใช้รูปแปด [ ฅ ] เลย, ใช้รูปแปด [ ๓ ] ร้อยละ 33.33 และ [ ๓ ] ร้อยละ 66.67

ในขณะที่กลุ่มหนุ่มสาว ไม่ใช้รูปแปด [ ฅ ] และ [ ๓ ] เลย, ใช้ [ ๓ ] ร้อยละ 100 ส่วนกลุ่มผู้ใหญ่ใช้ [ ๓ ] ร้อยละ 50.00 และ [ ๓ ] ร้อยละ 50.00 และไม่ใช้ [ ฅ ] เลย

และกลุ่มชรา ใช้ [ ฅ ] ร้อยละ 50.00, [ ๓ ] ร้อยละ 25.00 และ [ ๓ ] ร้อยละ 25.00 [  $X^2 = 36.40, P < 0.01, df = 6$  ]

( ดูตารางที่ 25 )

5.1.4 กลุ่มการศึกษานอกโรงเรียน แวดวงภาษาถิ่น ทักษะคติทางลบต่อภาษาถิ่น เพศชายและเพศหญิง

ในกลุ่มการศึกษานอกโรงเรียน แวดวงภาษาถิ่น ทักษะคติทางลบต่อภาษาถิ่น เพศชายนี้ พบว่า กลุ่มอายุ 11-20 ปี มีความถี่ในการใช้รูปแปด [ ๓ ] ร้อยละ 28.57, [ ๓ ] ร้อยละ 71.43 และไม่ใช้รูปแปด [ ฅ ] เลย

ส่วนกลุ่มอายุ 21-30 ปี มีความถี่ในการใช้รูปแปด [ ๓ ] ถึงร้อยละ 76.92,

[ ก ] เพียงร้อยละ 28.08 และไม่ใช้รูปแปร [ ห ] เลย  
 ในขณะที่กลุ่มอายุ 31-40 ปี มีความถี่ในการใช้รูปแปร [ ศ ] ร้อยละ 80.00, [ ก ]  
 เพียงร้อยละ 20.00 และไม่ใช้รูปแปร [ ห ] เลย  
 และกลุ่มอายุ 41 ปีขึ้นไป มีความถี่ในการใช้รูปแปร [ ศ ] ร้อยละ 66.67,  
 [ ก ] ร้อยละ 33.33 และไม่ใช้รูปแปร [ ห ] เลย [  $X^2 = 38.82, P < 0.01, df = 6$  ]  
 ( ดูตารางที่ 24 )

ในเพศหญิงของกลุ่มการศึกษานานกลาง แวดวงภาษาถิ่น ทักษะคิดทางบวกต่อภาษา  
 ถิ่น พบว่า  
 กลุ่มอายุ 11-20 ปี มีความถี่ในการใช้รูปแปร [ ก ] ถึงร้อยละ 83.33, [ ห ] ร้อยละ  
 16.67 และไม่ใช้รูปแปร [ ศ ] เลย  
 ในขณะที่กลุ่มอายุ 21-30 ปี ใช้ [ ก ] ร้อยละ 68.00, [ ห ] ร้อยละ 32.00 และไม่ใช้  
 รูปแปร [ ศ ] เลย  
 ส่วนกลุ่มอายุ 31-40 ปี ใช้ [ ก ] เพียงร้อยละ 34.38, [ ห ] ร้อยละ 18.18 และ  
 [ ศ ] ถึงร้อยละ 65.52  
 และกลุ่มอายุ 41 ปีขึ้นไป ใช้ [ ก ] ร้อยละ 36.37, [ ห ] ร้อยละ 18.18 และ [ ศ ]  
 ร้อยละ 45.45 [  $X^2 = 58.08, P < 0.01, df = 6$  ]  
 ( ดูตารางที่ 25 )

#### 5.1.5 กลุ่มการศึกษานานกลาง แวดวงภาษาถิ่น ทักษะคิดทางบวกต่อภาษาถิ่น

##### เพศชายและเพศหญิง

ในกลุ่มการศึกษานานกลางนี้ ก็พบความแตกต่างอย่างมีนัยสำคัญทางสถิติในการออกเสียง  
 ( ศ ) ตามอายุของผู้พูดเช่นเดียวกับกลุ่มการศึกษานานกลางแต่เป็นความแตกต่างในการใช้รูปแปร  
 ท้องถิ่น 2 รูปเท่านั้น คือ [ ศ ] และ [ ห ] เนื่องจากไม่พบว่ากลุ่มการศึกษานานกลาง และทักษะ  
 คิดทางบวกต่อภาษาถิ่นนี้ มีการนำรูปแปรใหม่ [ ก ] จากภาษามาตรฐานมาใช้เลย ทุกกลุ่มอายุทั้งเพศ  
 ชายและหญิง ดังนี้

ในเพศชาย การศึกษานานกลาง แวดวงภาษาถิ่น ทักษะคิดทางบวกต่อภาษาถิ่นนี้ พบว่า  
 กลุ่มวัยรุ่น มีความถี่ในการใช้รูปแปร [ ห ] ร้อยละ 100.00 และไม่ใช้ [ ศ ] เลย เช่น  
 เดียวกับกลุ่มหนุ่มสาวซึ่งใช้ [ ห ] ร้อยละ 100.00 และไม่ใช้ [ ศ ] เลย ในขณะที่กลุ่มผู้ใหญ่ใช้  
 [ ศ ] ร้อยละ 100.00 และไม่ใช้ [ ห ] เลย เช่นเดียวกับกลุ่มชรา [  $X^2 = 64.65, P < 0.01, df = 6$  ]  
 ( ดูตารางที่ 26 )

ในเพศหญิงของกลุ่มการศึกษาต่ำ แวดวงภาษาถิ่น ทักษะคิดทางบวกต่อภาษาถิ่นนี้พบว่า

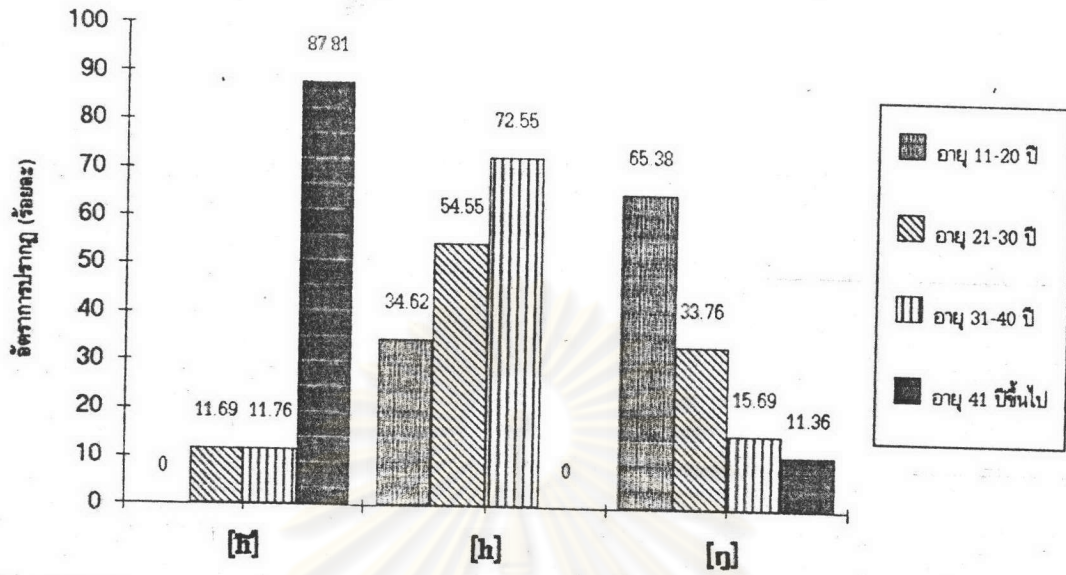
กลุ่มวัยรุ่นและกลุ่มหนุ่มสาวใช้ [ h ] ร้อยละ 100.00 เท่ากัน และไม่ใช้รูปแปรอื่นเลย ในขณะที่กลุ่มผู้ใหญ่ใช้ [ ฬ ] ร้อยละ 23.08 และ [ h ] ร้อยละ 76.92 และกลุ่มชราใช้ [ ฬ ] ร้อยละ 100.00 และไม่ใช้รูปแปรอื่นเลย

$$[ X^2 = 42.77, P < 0.01, df = 6 ]$$

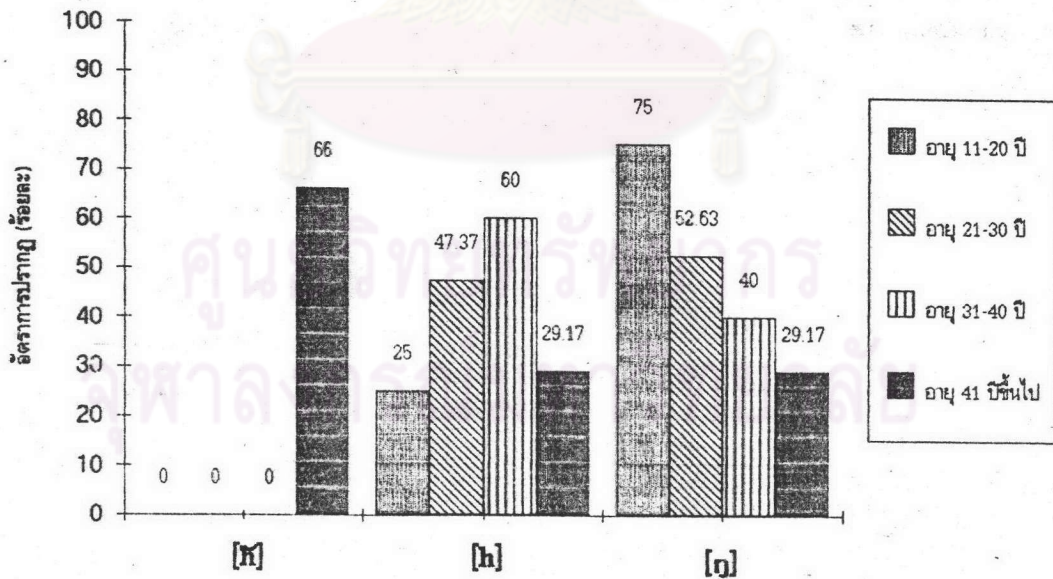
(ดูตารางที่ 27).



ศูนย์วิทยทรัพยากร  
จุฬาลงกรณ์มหาวิทยาลัย

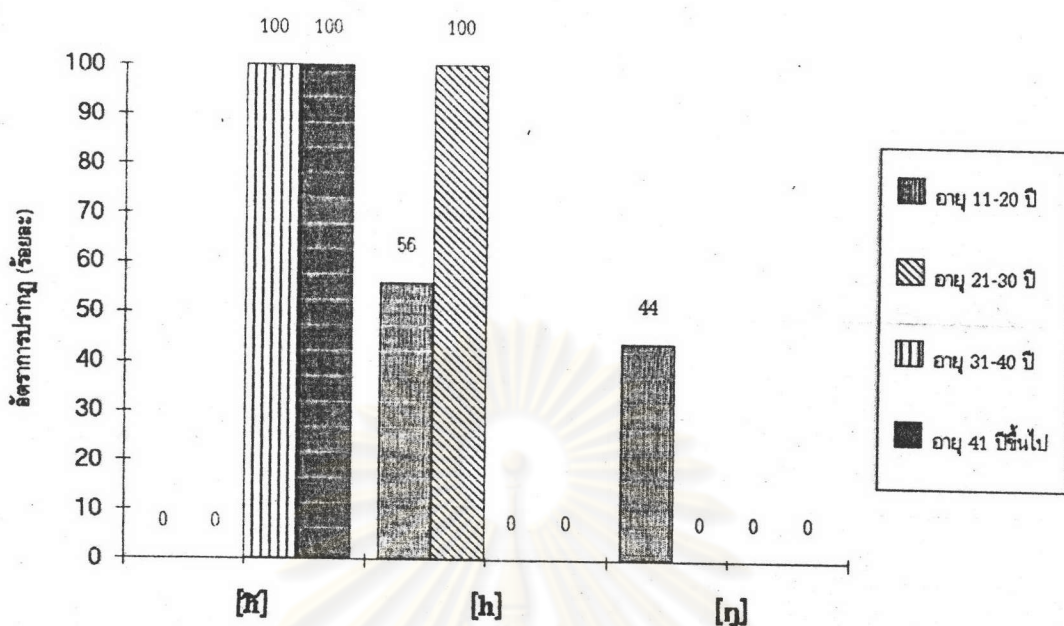


ภาพที่ 15 อัตราการปรากฏของรูปแปรของเสียง ( ษ ) เปรียบเทียบตามระดับอายุของผู้พูด เพศชาย การศึกษาสูง แวดวงภาษาถิ่น ทักษะคติทางบวกต่อภาษาถิ่น

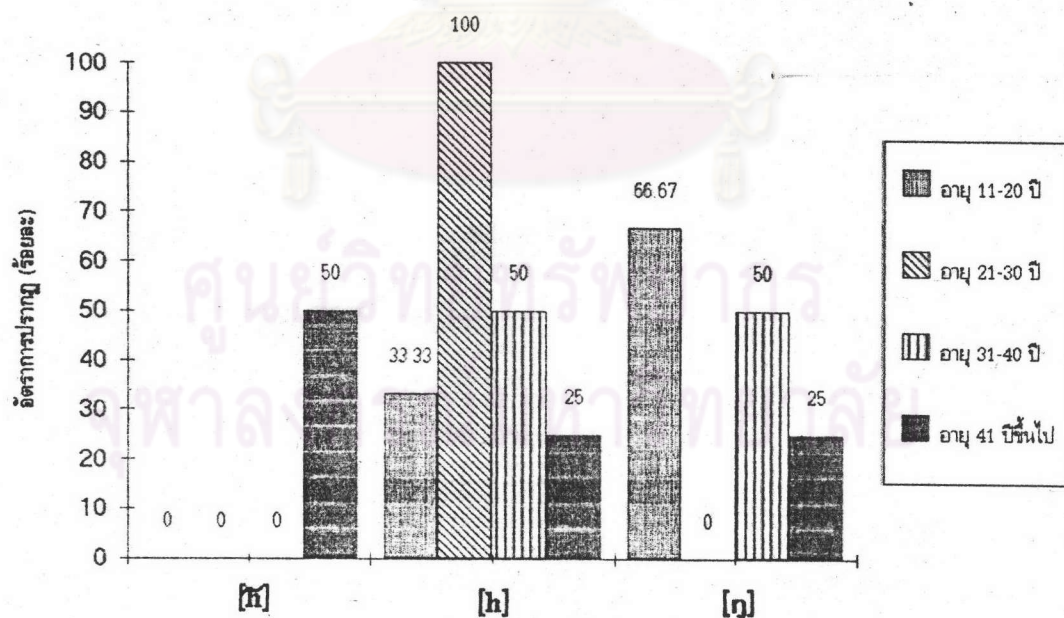


ภาพที่ 16 อัตราการปรากฏของรูปแปรของเสียง ( ษ ) เปรียบเทียบตามระดับอายุของผู้พูด เพศหญิง การศึกษาสูง แวดวงภาษาถิ่น ทักษะคติทางบวกต่อภาษาถิ่น

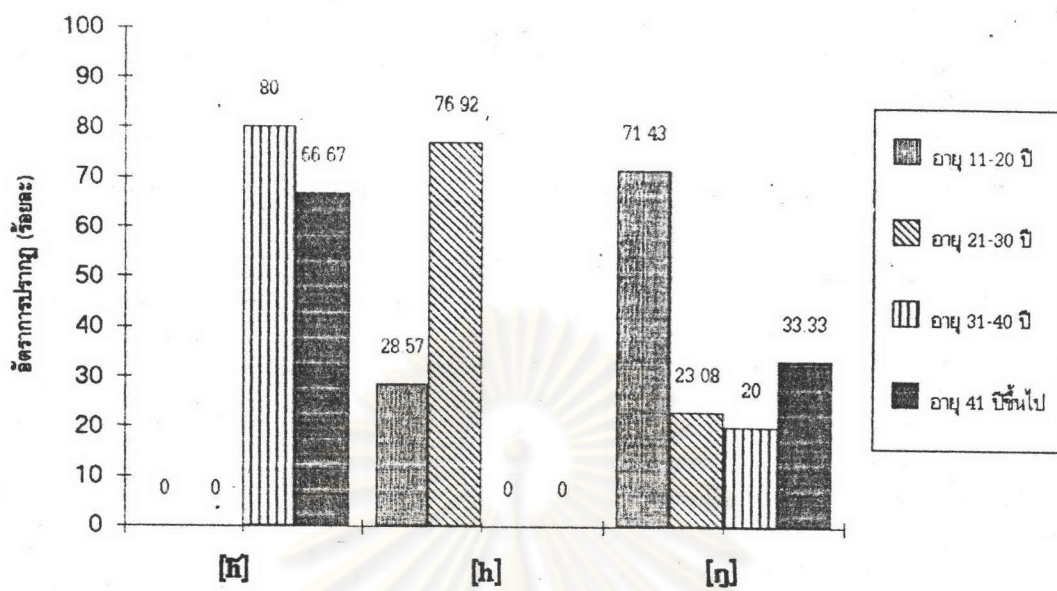




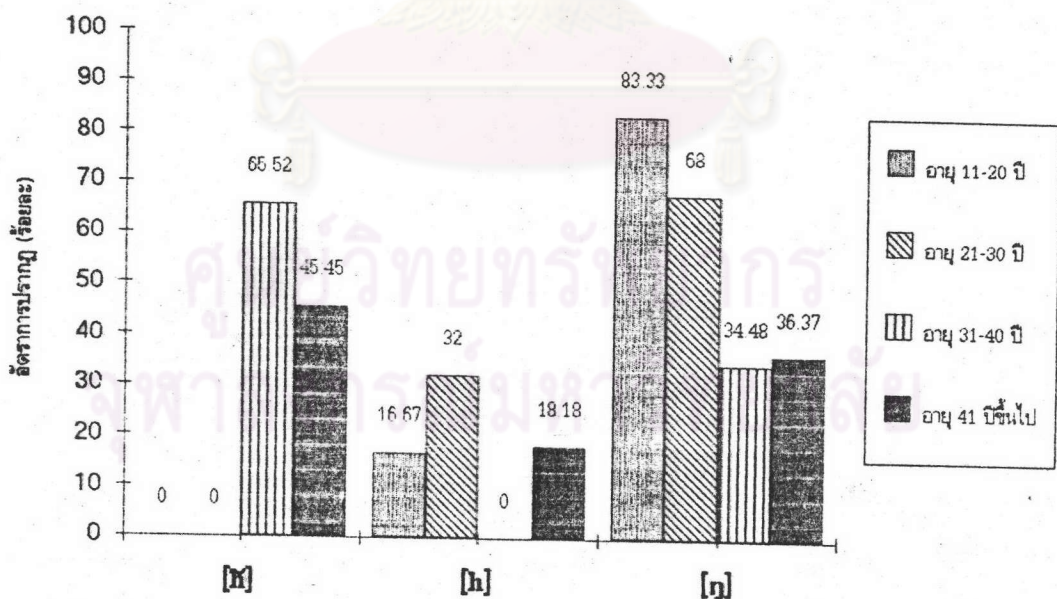
ภาพที่ 17 อัตราการปรากฏของรูปแปรของเสียง ( ก ) เปรียบเทียบตามระดับอายุของผู้พูด เพศชาย การศึกษาปานกลาง แวดวงภาษาถิ่น ทัศนคติทางบวกต่อภาษาถิ่น



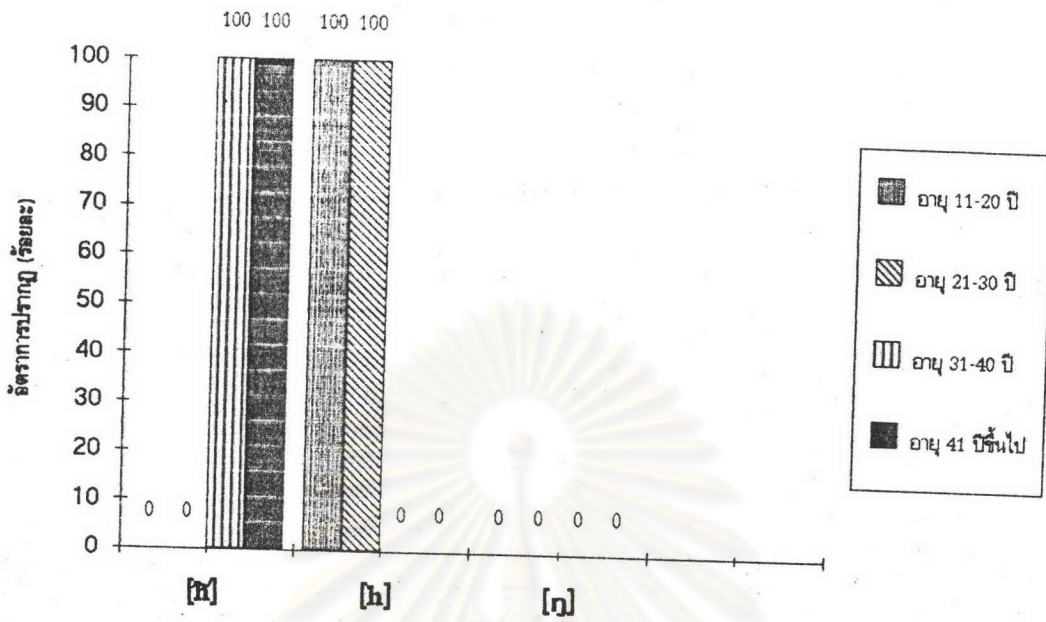
ภาพที่ 18 อัตราการปรากฏของรูปแปรของเสียง ( ก ) เปรียบเทียบตามระดับอายุของผู้พูด เพศหญิง การศึกษาปานกลาง แวดวงภาษาถิ่น ทัศนคติทางบวกต่อภาษาถิ่น



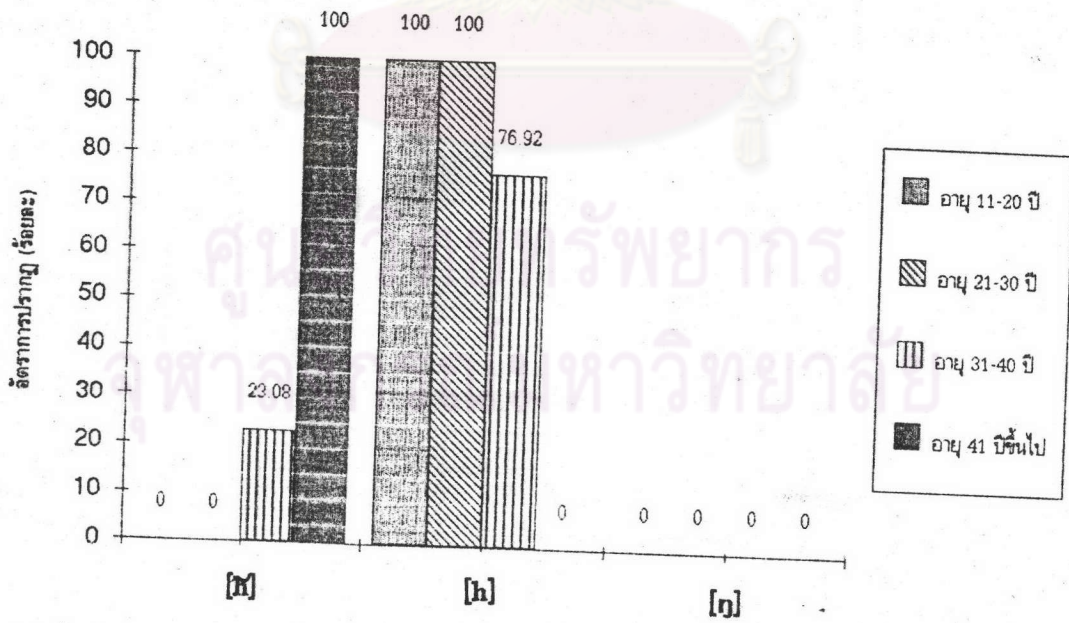
ภาพที่ 19 อัตราการปรากฏของรูปแปรของเสียง (ท) เปรียบเทียบตามระดับอายุของผู้พูด เพศชาย การศึกษาปานกลาง แวดวงภาษาถิ่น ทิศนคตีสทงสต่อภษษษษ



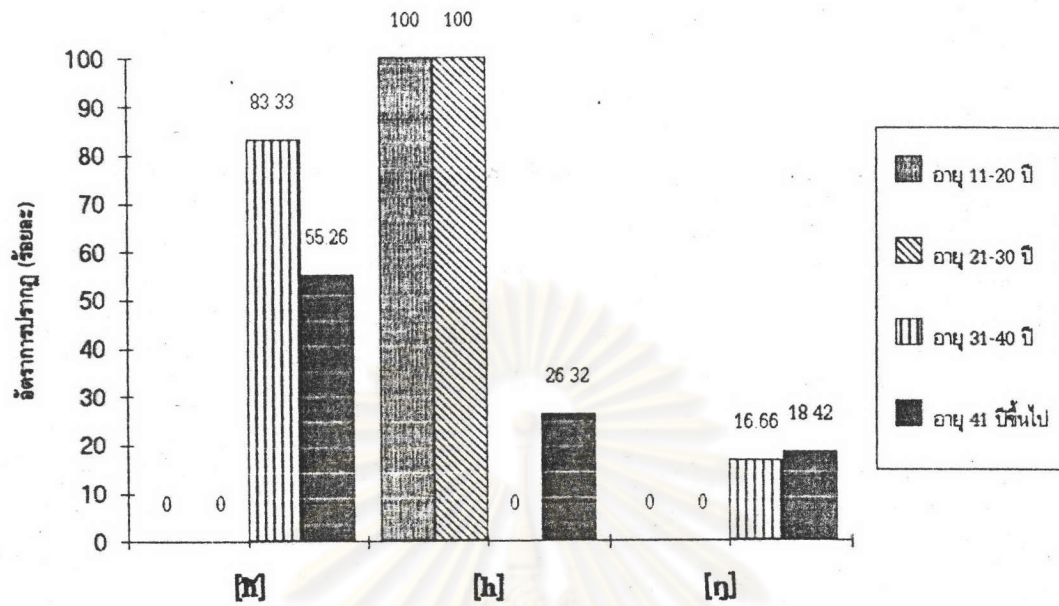
ภาพที่ 20 อัตราการปรากฏของรูปแปรของเสียง (ท) เปรียบเทียบตามระดับอายุของผู้พูด เพศหญิง การศึกษาปานกลาง แวดวงภาษาถิ่น ทิศนคตีสทงสต่อภษษษ



ภาพที่ 21 อัตราการปรากฏของรูปแปรของเสียง ( h ) เปรียบเทียบตามระดับอายุของผู้พูด เพศชาย การศึกษาต่ำ แวดวงภาษาถิ่น ทัศนคติทางบวกต่อภาษาถิ่น



ภาพที่ 22 อัตราการปรากฏของรูปแปรของเสียง ( ข ) เปรียบเทียบตามระดับอายุของผู้พูด เพศหญิง การศึกษาต่ำ แวดวงภาษาถิ่น ทัศนคติทางบวกต่อภาษาถิ่น



ภาพที่ 23 อัตราการปรากฏของรูปแปรของเสียง (ท) เปรียบเทียบตามระดับอายุของผู้พูด เพศหญิง การศึกษาต่ำ แวดวงภาษาถิ่น หักแนวคิดทางลบต่อภาษาถิ่น

ศูนย์วิทยทรัพยากร  
จุฬาลงกรณ์มหาวิทยาลัย

ตารางที่ 20 ความแตกต่างในการใช้รูปแปรของเสียง (ข) จำแนกตามระดับอายุของผู้ศ พิศาสตร์ การศึกษาสูง แนววงภาษากัน

อายุ รูปแปร ของ เสียง(ข)	ทัศนคติทางบวกต่อภาษากัน								ทัศนคติทางลบต่อภาษากัน							
	11-20 ปี		21-30 ปี		31-40 ปี		41 ปีขึ้นไป		11-20 ปี		21-30 ปี		31-40 ปี		41 ปีขึ้นไป	
	ครั้ง	ร้อยละ	ครั้ง	ร้อยละ	ครั้ง	ร้อยละ	ครั้ง	ร้อยละ	ครั้ง	ร้อยละ	ครั้ง	ร้อยละ	ครั้ง	ร้อยละ	ครั้ง	ร้อยละ
(ข)	0	0	9	11.69	6	11.76	36	87.81	0	0	4	10.26	0	0	13	65
(บ)	9	34.62	4	54.55	37	72.55	0	0	4	16.67	4	10.26	6	26.09	0	0
(ง)	17	65.38	26	33.76	8	15.69	5	11.36	20	83.33	31	79.48	17	73.91	7	35
รวม	26	100	77	100	51	100	41	100	24	100	39	100	23	100	20	100

ตารางที่ 21 ความแตกต่างในการใช้รูปแปรของเสียง (ข) จำแนกตามระดับอายุของผู้ศ พิศาสตร์ การศึกษาสูง แนววงภาษากัน

อายุ รูปแปร ของ เสียง(ข)	ทัศนคติทางบวกต่อภาษากัน								ทัศนคติทางลบต่อภาษากัน							
	11-20 ปี		21-30 ปี		31-40 ปี		41 ปีขึ้นไป		11-20 ปี		21-30 ปี		31-40 ปี		41 ปีขึ้นไป	
	ครั้ง	ร้อยละ	ครั้ง	ร้อยละ	ครั้ง	ร้อยละ	ครั้ง	ร้อยละ	ครั้ง	ร้อยละ	ครั้ง	ร้อยละ	ครั้ง	ร้อยละ	ครั้ง	ร้อยละ
(ข)	0	0	0	0	0	0	20	66	0	0	0	0	0	0	5	71.43
(บ)	9	25	9	47.37	3	60	14	29.17	0	0	0	0	2	5.71	0	0
(ง)	27	75	10	52.63	2	40	14	29.13	16	100	22	100	33	94.29	2	28.57
รวม	36	100	19	100	5	100	48	100	16	100	22	100	35	100	7	100

ตารางที่ 22 ความแตกต่างในการใช้รูปแปรของเสียง (ข) จำนวนตามระดับอายุของผู้ศ พศษษ การศึกษาสูง แนววงภาษามาตรฐาน

อายุ รูปแปร ของ เสียง(ข)	ทัศนคติทางบวกต่อภาษาถิ่น								ทัศนคติทางลบต่อภาษาถิ่น							
	11-20 ปี		21-30 ปี		31-40 ปี		41 ปีขึ้นไป		11-20 ปี		21-30 ปี		31-40 ปี		41 ปีขึ้นไป	
	ครึ่ง	ร้อยละ	ครึ่ง	ร้อยละ	ครึ่ง	ร้อยละ	ครึ่ง	ร้อยละ	ครึ่ง	ร้อยละ	ครึ่ง	ร้อยละ	ครึ่ง	ร้อยละ	ครึ่ง	ร้อยละ
(ข)	-	-	-	-	0	0	0	0	0	0	0	0	0	0	0	0
(b)	-	-	-	-	3	30	4	30.77	0	0	0	0	0	0	4	30.77
(ง)	-	-	-	-	7	70	9	69.23	28	100	13	100	10	100	9	69.33
รวม	-	-	-	-	10	100	13	100	28	100	13	100	10	100	13	100

(- ในถิ่นหมายถึงไม่พบผู้บอกภาษาอายุ 11-20 ปี และ 21-30 ปี เพศชาย การศึกษาสูง แนววงภาษามาตรฐาน ที่มีทัศนคติทางบวกต่อภาษาถิ่น)

ตารางที่ 23 ความแตกต่างในการใช้รูปแปรของเสียง (ข) จำนวนตามระดับอายุของผู้ศ พศษษ การศึกษาสูง แนววงภาษามาตรฐาน

อายุ รูปแปร ของ เสียง(ข)	ทัศนคติทางบวกต่อภาษาถิ่น								ทัศนคติทางลบต่อภาษาถิ่น							
	11-20 ปี		21-30 ปี		31-40 ปี		41 ปีขึ้นไป		11-20 ปี		21-30 ปี		31-40 ปี		41 ปีขึ้นไป	
	ครึ่ง	ร้อยละ	ครึ่ง	ร้อยละ	ครึ่ง	ร้อยละ	ครึ่ง	ร้อยละ	ครึ่ง	ร้อยละ	ครึ่ง	ร้อยละ	ครึ่ง	ร้อยละ	ครึ่ง	ร้อยละ
(ข)	-	-	-	-	0	0	0	0	0	0	0	0	0	0	0	0
(b)	-	-	-	-	1	3.85	2	8.7	0	0	0	0	0	0	0	0
(ง)	-	-	-	-	25	96.15	21	91.3	11	100	35	100	7	100	7	100
รวม	-	-	-	-	26	100	23	100	11	100	35	100	7	100	7	100

(- ในถิ่นหมายถึงไม่พบผู้บอกภาษาอายุ 11-20 ปี และ 21-30 ปี เพศหญิง การศึกษาสูง แนววงภาษามาตรฐาน ที่มีทัศนคติทางบวกต่อภาษาถิ่น)

ตารางที่ 24 ความแตกต่างในการใช้รูปแบบของเสียง (ข) จำนวนตามระดับอายุของผู้ศ พิศษาย การศึกษาปานกลาง แนววงภาษาดั้น

อายุ รูปแบบ ของ เสียง(ข)	ทัศนคติทางบวกต่อภาษาดั้น								ทัศนคติทางลบต่อภาษาดั้น							
	11-20 ปี		21-30 ปี		31-40 ปี		41 ปีขึ้นไป		11-20 ปี		21-30 ปี		31-40 ปี		41 ปีขึ้นไป	
	ครั้ง	ร้อยละ	ครั้ง	ร้อยละ	ครั้ง	ร้อยละ	ครั้ง	ร้อยละ	ครั้ง	ร้อยละ	ครั้ง	ร้อยละ	ครั้ง	ร้อยละ	ครั้ง	ร้อยละ
(ข)	0	0	0	0	7	100	9	100	0	0	0	0	8	80	6	66.67
(b)	14	56	4	100	0	0	0	0	2	28.57	10	76.92	0	0	0	0
(ง)	11	44	0	0	0	0	0	0	5	71.43	3	23.08	2	20	3	33.33
รวม	25	100	4	100	7	100	9	100	7	100	13	100	10	100	9	100

ตารางที่ 25 ความแตกต่างในการใช้รูปแบบของเสียง (ข) จำนวนตามระดับอายุของผู้ศ พิศษย การศึกษาปานกลาง แนววงภาษาดั้น

อายุ รูปแบบ ของ เสียง(ข)	ทัศนคติทางบวกต่อภาษาดั้น								ทัศนคติทางลบต่อภาษาดั้น							
	11-20 ปี		21-30 ปี		31-40 ปี		41 ปีขึ้นไป		11-20 ปี		21-30 ปี		31-40 ปี		41 ปีขึ้นไป	
	ครั้ง	ร้อยละ	ครั้ง	ร้อยละ	ครั้ง	ร้อยละ	ครั้ง	ร้อยละ	ครั้ง	ร้อยละ	ครั้ง	ร้อยละ	ครั้ง	ร้อยละ	ครั้ง	ร้อยละ
(ข)	0	0	0	0	0	0	18	50	0	0	0	0	19	65.52	10	45.45
(b)	3	33.33	11	100	6	50	9	25	1	16.67	8	32	0	0	4	18.18
(ง)	6	66.67	0	0	6	50	9	25	4	83.33	17	68	10	34.48	8	36.37
รวม	9	100	11	100	12	100	36	100	5	100	25	100	29	100	22	100

ตารางที่ 26 ความแตกต่างในการใช้รูปแปรของเสียง (ห) จำนวนตามระดับอายุของผู้ศ พิศษาย การศึกษาคำ แวดวงภาษาถิ่น

อายุ รูปแปร ของ เสียง(ห)	ทัศนคติทางบวกต่อภาษาถิ่น								ทัศนคติทางลบต่อภาษาถิ่น							
	11-20 ปี		21-30 ปี		31-40 ปี		41 ปีขึ้นไป		11-20 ปี		21-30 ปี		31-40 ปี		41 ปีขึ้นไป	
	ครั้ง	ร้อยละ	ครั้ง	ร้อยละ	ครั้ง	ร้อยละ	ครั้ง	ร้อยละ	ครั้ง	ร้อยละ	ครั้ง	ร้อยละ	ครั้ง	ร้อยละ	ครั้ง	ร้อยละ
(ห)	0	0	0	0	17	100	19	100	0	0	0	0	0	-	0	-
(บ)	10	100	12	100	0	0	0	0	6	66.67	4	66.67	0	-	0	-
(ง)	0	0	0	0	0	0	0	0	3	33.33	2	33.33	0	-	0	-
รวม	10	100	12	100	17	100	19	100	9	100	6	100	0	-	0	-

ตารางที่ 27 ความแตกต่างในการใช้รูปแปรของเสียง (ห) จำนวนตามระดับอายุของผู้ศ พิศษยง การศึกษาคำ แวดวงภาษาถิ่น

อายุ รูปแปร ของ เสียง(ห)	ทัศนคติทางบวกต่อภาษาถิ่น								ทัศนคติทางลบต่อภาษาถิ่น							
	11-20 ปี		21-30 ปี		31-40 ปี		41 ปีขึ้นไป		11-20 ปี		21-30 ปี		31-40 ปี		41 ปีขึ้นไป	
	ครั้ง	ร้อยละ	ครั้ง	ร้อยละ	ครั้ง	ร้อยละ	ครั้ง	ร้อยละ	ครั้ง	ร้อยละ	ครั้ง	ร้อยละ	ครั้ง	ร้อยละ	ครั้ง	ร้อยละ
(ห)	0	0	0	0	3	23.08	22	100	0	0	0	0	10	83.33	21	55.26
(บ)	10	100	7	100	10	76.92	0	0	6	100	10	100	0	0	10	26.32
(ง)	0	0	0	0	0	0	0	0	0	0	0	0	2	16.66	7	18.42
รวม	10	100	7	100	13	100	22	100	6	100	10	100	12	100	38	100



## 5.2 กลุ่มที่พบความแตกต่างอย่างไม่มีนัยสำคัญทางสถิติ

ในกลุ่มเปรียบเทียบดังต่อไปนี้ พบว่า มีความแตกต่างในการออกเสียง ( ฌ ) ตามอายุของผู้พูด แต่เป็นความแตกต่างที่ไม่มีนัยสำคัญทางสถิติ ได้แก่

### 5.2.1 กลุ่มการศึกษาระดับสูง แวดวงภาษามาตรฐาน ทักษะคิดทางลบต่อภาษาถิ่น ทั้งเพศชายและเพศหญิง

พบว่าทุกระดับอายุมีอัตราการใช้รูปแปร [ ฌ ] มากเท่ากันถึงร้อยละ 100.00 และไม่ใช้รูปแปรอื่นเลย ซึ่งแสดงให้เห็นว่า ตัวแปรอายุไม่มีความสัมพันธ์กับการออกเสียง ( ฌ ) ของกลุ่มดังกล่าวนี้ ( ดูตารางที่ 22,23 )

แสดงให้เห็นว่า อายุไม่ได้เป็นปัจจัยสำคัญที่มีผลต่อการใช้รูปแปรของเสียง ( ฌ ) ในกลุ่มเปรียบเทียบนี้เลย แวดวงภาษาและทัศนคติต่อภาษาถิ่น เป็นปัจจัยที่มีผลต่อการใช้รูปแปร [ ฌ ] มากถึงร้อยละ 100.00 มากกว่า การที่ผู้พูดกลุ่มนี้ทุกระดับอายุใช้ภาษามาตรฐานมากในชีวิตประจำวัน และยังมีทัศนคติทางลบต่อภาษาถิ่น แน่หนอนที่สุดว่า พวกเขาจะต้องนำรูปแปรจากภาษามาตรฐานที่พวกเขาคุ้นเคย และมองว่าดีกว่าภาษาถิ่นมาใช้มากใกล้เคียงกันทุกระดับอายุ

## 5.3 กลุ่มที่แสดงผลไม่เป็นไปตามสมมุติฐาน

กลุ่มที่แสดงผลไม่เป็นไปตามสมมุติฐาน และมีการแสดงผลที่น่าสนใจเป็นอย่างมากมีกลุ่มเดียว คือ

กลุ่มเพศหญิง การศึกษาดำ แวดวงภาษาถิ่น ทักษะคิดทางลบต่อภาษาถิ่น [  $X^2 = 36.65, P < 0.01, df = 6$  ] ซึ่งพบว่ามีความแตกต่างอย่างมีนัยสำคัญทางสถิติในการออกเสียง ( ฌ ) ตามอายุของผู้พูด นั้นหมายถึงว่า อายุเป็นตัวแปรที่สำคัญ และมีความสัมพันธ์กับการออกเสียง ( ฌ ) ของกลุ่มดังกล่าวนี้

และที่น่าสนใจมากคือ ความแตกต่างในการออกเสียง ( ฌ ) ที่เกิดขึ้นมีลักษณะตรงข้ามกับสมมุติฐานที่วางไว้ คือ

คนอายุน้อยกลับมีอัตราการใช้รูปแปรท้องถิ่นสูงกว่าคนอายุมาก ในกลุ่มเพศหญิงการศึกษาดำ ทักษะคิดทางลบต่อภาษาถิ่นนี้

โดยกลุ่มอายุ 11-20 ปี และ 21-30 ปี มีการใช้รูปแปร [ ฌ ] ร้อยละ 100.00 และไม่ใช้รูปแปรอื่นเลย

ในขณะที่กลุ่มอายุ 31-40 ปี ใช้ [ ฌ ] ร้อยละ 83.33 และ [ ฌ ] ร้อยละ 16.66 และกลุ่มอายุ 41 ปีขึ้นไป ใช้ [ ฌ ] ร้อยละ 55.26, [ ฌ ] ร้อยละ 26.32 และ [ ฌ ] ร้อยละ 18.42

การที่เพศหญิงการศึกษาต่ำ อายุน้อย ยังคงใช้เฉพาะรูปแปรท้องถิ่น และไม่ใช้รูปแปร [ η ] จากภาษามาตรฐานเลย อาจแสดงให้เห็นว่ากลุ่มอายุน้อยดังกล่าว ไม่ได้มีความรู้สึกถึงความมีศักดิ์ศรี หรือด้อยศักดิ์ศรีของรูปภาษาที่ตนใช้แต่อย่างใด คงพูดไปตามธรรมชาติ ในขณะที่กลุ่มอายุมาก การศึกษาต่ำ เพศหญิง พบการใช้รูปแปร [ η ] ด้วย ( ดูตารางที่ 27 )

#### 5.4 กลุ่มที่ไม่พบข้อมูลเพื่อนำมาวิเคราะห์เปรียบเทียบ

ผู้วิจัยไม่สามารถเปรียบเทียบความแตกต่างในการออกเสียง ( ฌ ) ตามอายุของผู้พูด ในบางกลุ่มอาจเปรียบเทียบได้ เนื่องจากพบว่า ในบางกลุ่มเปรียบเทียบไม่พบผู้บอกภาษาที่มีภูมิหลังทางสังคมตามที่ผู้วิจัยต้องการ โดยอาจแบ่งเป็นกลุ่มดังต่อไปนี้

##### 5.4.1 กลุ่มอายุ 11-20 ปี และ 21-30 ปี การศึกษาสูง แวดวงภาษามาตรฐาน ทัศนคติทางบวกต่อภาษาถิ่น เพศชายและหญิง

ผู้วิจัยไม่พบว่ามีกลุ่มตัวอย่างที่มีการศึกษาสูง และมีแวดวงภาษามาตรฐาน อายุ 11-20 ปี และ 21-30 ปี จะมีทัศนคติทางบวกต่อภาษาถิ่นเลย ทั้งเพศชายและหญิง ผู้วิจัยมักพบว่า หากคนอายุน้อยเหล่านี้ มีแวดวงการใช้ภาษามาตรฐาน ก็จะมีทัศนคติทางลบต่อภาษาถิ่นไปในทิศทางเดียวกัน

ในขณะที่คนอายุมาก 31-40 ปี และ 41 ปีขึ้นไป การศึกษาสูง ซึ่งมีแวดวงภาษามาตรฐาน กลับพบว่ามีกลุ่มตัวอย่างที่มีทัศนคติทางบวกต่อภาษาถิ่นด้วย กลุ่มดังกล่าว พบว่า อายุ 31-40 ปี ใช้รูปแปร [ ฌ ] ร้อยละ 30 และ [ η ] ร้อยละ 70 และอายุ 41 ปีขึ้นไปใช้ [ ฌ ] ร้อยละ 30 และ [ η ] ร้อยละ 70 เท่ากัน

( ดูตารางที่ 22 )

ปรากฏการณ์ดังกล่าวข้างต้น ทำให้ไม่สามารถวิเคราะห์เปรียบเทียบกลุ่มการศึกษาสูง แวดวงภาษามาตรฐาน ทัศนคติทางบวกต่อภาษาถิ่นตามตัวแปรอายุได้

อาจเป็นไปได้หรือไม่ว่า กลุ่มตัวอย่างอายุมากอาจต้องการให้ผู้อื่นมองตนว่า เป็นผู้รักถิ่นฐาน รักภาษาถิ่นของตน จึงให้ข้อมูลทางทัศนคติในแง่ดีต่อภาษาถิ่นกับผู้วิจัย ทั้งๆ ที่ในระดับการใช้จริงในชีวิตประจำวัน กลับพบว่าคนเหล่านี้ใช้ภาษามาตรฐานมากกว่าภาษาถิ่นของตน แม้แต่ในบ้านหรือแวดวงผู้ใกล้ชิด และจากการเก็บข้อมูลในโครงการนำร่องของผู้วิจัย เรื่องการแปรของเสียง [ ฌ ] ในภาษาถิ่นสงขลา เขตชุมชนเมือง ตามปัจจัยทางสังคมบางประการ ซึ่งใช้กลุ่มตัวอย่างชาวเมืองสงขลา 40 คน และเก็บข้อมูลด้วยการถาม-ตอบจากภาพ เพื่อให้ได้ข้อมูลเสียง ( ฌ ) ก็พบว่ากลุ่มตัวอย่างอายุมาก 40 ปีขึ้นไป เมื่อให้ข้อมูลภาษาจากภาพจะให้รูปภาษาที่มีศักดิ์ศรี [ η ] ตอบผู้วิจัย แต่ในการใช้ภาษาจริงเมื่อผู้บอกภาษาหันไปคุยกับคนข้างเคียงกลับใช้รูปแปร [ ฌ ] ซึ่งหมายความว่า ผู้บอกภาษาอายุมากให้

ข้อมูลโดยใช้รูปแปรที่มีศักดิ์ศรีเปิดเผยแทนรูปภาพที่ใช้จริง อาจเป็นเพราะผู้วิจัยเป็นคนแปลกหน้า และความเป็นคนสูงอายุของผู้บอกภาษาเอง จึงอาจทำให้พวกเขาต้องวางตัวให้ผู้อื่นยกย่อง

ในการตอบทัศนคติต่อภาษาถิ่นของตนจากการเก็บข้อมูลวิจัยครั้งนี้ ก็อาจเป็นไปได้ว่าผู้บอกภาษาอายุมากเหล่านี้ ให้ข้อมูลในเชิงบวกต่อตัวผู้ตอบเอง จึงทำให้พบผู้สูงอายุที่ใช้ภาษามาตรฐานในชีวิตประจำวัน แต่มีทัศนคติในเชิงบวกต่อภาษาถิ่นของตน

#### 5.4.2 กลุ่มที่ไม่พบข้อมูลอีกกลุ่มหนึ่ง คือกลุ่มอายุ 31-40 ปี และ 41 ปีขึ้นไป

การศึกษาต่ำ แวดวงภาษาถิ่น ทัศนคติทางลบต่อภาษาถิ่น เพศชาย

ผู้วิจัยไม่พบว่า กลุ่มคนรุ่นเก่า การศึกษาต่ำ เพศชาย อายุ 31-40 ปี และ 41 ปีขึ้นไป มีทัศนคติในทางลบต่อภาษาถิ่นของเขาเลย พวกเขาทุกคนยังมองเห็นว่า ภาษาถิ่นของพวกเขาน่าหวงแหน และมีเอกลักษณ์ของความจริงใจแบบคนใต้ ในขณะที่กลุ่มการศึกษาต่ำด้วยกันแต่ต่างอายุ คือ 11-20 ปี และ 21-30 ปี เพศชาย พบผู้มีทัศนคติทางลบต่อภาษาถิ่นด้วย จึงไม่สามารถเปรียบเทียบความสัมพันธ์ของตัวแปรอายุ กับการออกเสียง ( ก ) ของกลุ่มการศึกษาต่ำ แวดวงภาษาถิ่น ทัศนคติทางลบต่อภาษาถิ่นได้

การที่คนรุ่นใหม่ อายุน้อย แม้แต่ผู้มีการศึกษาต่ำ ซึ่งมีความตื่นตัวต่อการเปลี่ยนแปลงต่างๆ ของโลกช้ากว่ากลุ่มการศึกษาสูง ก็ยังพบว่ามีทัศนคติทางลบต่อภาษาถิ่นของตนเอง นั้นอาจหมายถึง การที่ภาษาถิ่นนั้นถูกมองแบบประณามอย่างค่อนข้างแพร่หลายในชุมชนภาษานั้นๆ

อย่างไรก็ตาม ตามตารางที่ 27 จะเห็นได้ว่า กลุ่มการศึกษาต่ำ อายุน้อย 11-20 ปี และ 21-30 ปี ดังกล่าว ถึงแม้จะมีทัศนคติทางลบต่อภาษาถิ่น แต่ในระการใช้ภาษาจริง ก็ยังพบว่า พวกเขาใช้รูปแปร [ h ] มากถึงร้อยละ 66.67 เท่ากันทั้งสองระดับอายุ และใช้ [ ɲ ] เพียงร้อยละ 33.33 ทั้งสองกลุ่ม

#### 5.5 สรุปการแปรของเสียง ( ก ) ตามอายุของผู้พูด

จากการแสดงผลทั้งหมดข้างต้น จะเห็นได้ว่า อายุเป็นตัวแปรทางสังคมที่สำคัญประการหนึ่ง ที่มีความสัมพันธ์กับการออกเสียง ( ก ) และตรงตามสมมุติฐานที่วางไว้ที่ว่าคนอายุน้อยจะมีการใช้รูปแปรท้องถิ่นน้อยกว่าคนอายุมาก และในทิศทางตรงกันข้ามกลับพบว่า คนอายุน้อยมีการใช้รูปแปรจากภาษามาตรฐาน [ ɲ ] มากกว่าคนอายุมาก จากการที่พบว่ามีความแตกต่างอย่างมีนัยสำคัญทางสถิติในการออกเสียง [ ก ] โดยส่วนใหญ่ของกลุ่มเปรียบเทียบ โดยเฉพาะในกลุ่มการศึกษาสูงกว่า กลุ่มอายุน้อยที่สุดคือ 11-20 ปี เป็นกลุ่มที่ใช้รูปแปรใหม่ [ ɲ ] มากที่สุด รองลงมาคืออายุ 21-30, 31-40 และ 41 ปีขึ้นไป ตามลำดับ ในทิศทางตรงข้ามกลุ่มอายุ 41 ปีขึ้นไป มีการใช้รูปแปรท้องถิ่น [ ก ] มากที่สุด รองลงมา คือ อายุ 31-40, 21-30 และพบว่าอายุ 11-20 ปีไม่ใช้ [ ก ] เลย ส่วนกลุ่มที่ใช้รูปแปรใหม่ [ h ] มากที่สุด คือกลุ่มอายุ 31-40 ปี กลุ่มการศึกษาสูงที่พบว่าไม่มีความแตกต่างในการออกเสียง [ ก ]

ตามอายุของผู้พูดเลยมีเพียงกลุ่มเดียว คือ กลุ่มที่มีแวดวงการใช้ภาษามาตรฐานในชีวิตประจำวันมากกว่าภาษาถิ่น ซึ่งจะพบว่าทุกระดับอายุมีการใช้ [ŋ] ร้อยละ 100.00 เท่ากัน

กลุ่มที่แสดงผลแตกต่างไปจากกลุ่มการศึกษาสูงดังกล่าวข้างต้น คือ กลุ่มการศึกษาต่ำ ซึ่งพบว่าความแตกต่างในการออกเสียง [ŋ] ตามอายุของผู้พูดที่พบ เป็นความแตกต่างในการใช้รูปแปรท้องถิ่น [ŋ̌] กับรูปแปร [h] โดยพบว่าคนอายุน้อยจะมีการใช้รูปแปร [h] มากกว่าคนอายุมาก ในขณะที่คนอายุมากจะใช้รูปแปรท้องถิ่น [ŋ̌] มากกว่าคนอายุน้อย

นอกจากนี้ ในกลุ่มการศึกษาต่ำยังพบกลุ่มที่แสดงผลตรงข้ามกับสมมติฐานที่น่าสนใจมากคือ กลุ่มอายุมาก เพศหญิง การศึกษาต่ำ ซึ่งพบความแตกต่างในการออกเสียง [ŋ] ตามอายุของผู้พูด แต่ในทิศทางที่ผู้ที่มีอายุมาก 31-40 ปี และ 41 ปีขึ้นไป มีการใช้ [ŋ] มากขึ้นตามลำดับ ในขณะที่กลุ่มอายุน้อย 11-20 และ 21-30 ปี ไม่มีการใช้ [ŋ] เลย

อาจกล่าวได้ว่า รูปแปรท้องถิ่น [ŋ̌] เป็นรูปแปรของคนรุ่นเก่าเท่านั้น จากผลการวิเคราะห์ที่พบว่า กลุ่มอายุมาก 41 ปีขึ้นไป ในทุกเพศ การศึกษา ทัศนคติ และมีแวดวงภาษาถิ่น มีการใช้ [h] มากที่สุด รองลงมาคือ กลุ่มผู้ใหญ่อายุ 31-40 ปี ในขณะที่กลุ่มอายุน้อยที่สุด คือ 11-20 ปี ในทุกเพศ การศึกษา ทัศนคติ และแวดวงภาษา ไม่มีการใช้ [ŋ̌] เลย

ส่วนรูปแปร [h] ซึ่งเป็นรูปแปรท้องถิ่นที่มีความแตกต่างจาก [ŋ̌] ที่ความเป็นนาสิกพบว่า เป็นรูปแปรที่ใช้โดยคนรุ่นกลาง และรุ่นใหม่บางกลุ่ม เช่นกลุ่มการศึกษาต่ำ

และรูปแปร [ŋ] เป็นรูปแปรของคนรุ่นใหม่ จากผลการวิเคราะห์ที่พบว่า คนอายุ 11-20 ปี อายุน้อยที่สุด มีการนำ [ŋ] มาใช้มากที่สุดใน 4 กลุ่มอายุ

การที่กลุ่มอายุน้อยต่ำกว่า 30 ปี มีความถี่ในการใช้รูปแปร [ŋ] มาก แสดงให้เห็นการเปลี่ยนแปลงที่กำลังดำเนินอยู่ (Sound Change in Progress) ของเสียง (ŋ) ในภาษาถิ่นสงขลา และเป็นแนวโน้มของการเปลี่ยนแปลงของเสียง (ŋ) ในทิศทางที่เคลื่อนเข้าหาเสียงที่มีศักดิ์ศรีจากภาษามาตรฐาน โดยกลุ่มที่มีส่วนร่วมในการเปลี่ยนแปลงที่กำลังดำเนินอยู่นี้มากที่สุด คือ กลุ่มอายุน้อย ในขณะที่กลุ่มอายุมาก โดยเฉพาะกลุ่มอายุมาก การศึกษาต่ำ มีส่วนร่วมน้อยที่สุด.

ศูนย์วิจัยทรัพยากร  
จุฬาลงกรณ์มหาวิทยาลัย