

การแปรของวรรณยุกต์สูง-ตก ในภาษาไทยถิ่นสุพรรณบุรี
ตามอายุ เมื่อควบคุมถิ่นที่อยู่อาศัย

ในบทนี้เป็นการศึกษาการใช้รูปแปรของวรรณยุกต์สูง-ตกใน
ภาษาไทยถิ่นสุพรรณบุรีของกลุ่มอายุ 15-35 ปี และกลุ่มอายุ 45-65 ปี
ว่ายังมีความแตกต่างกันหรือไม่เมื่อควบคุมตัวแปรถิ่นที่อยู่อาศัยแล้ว

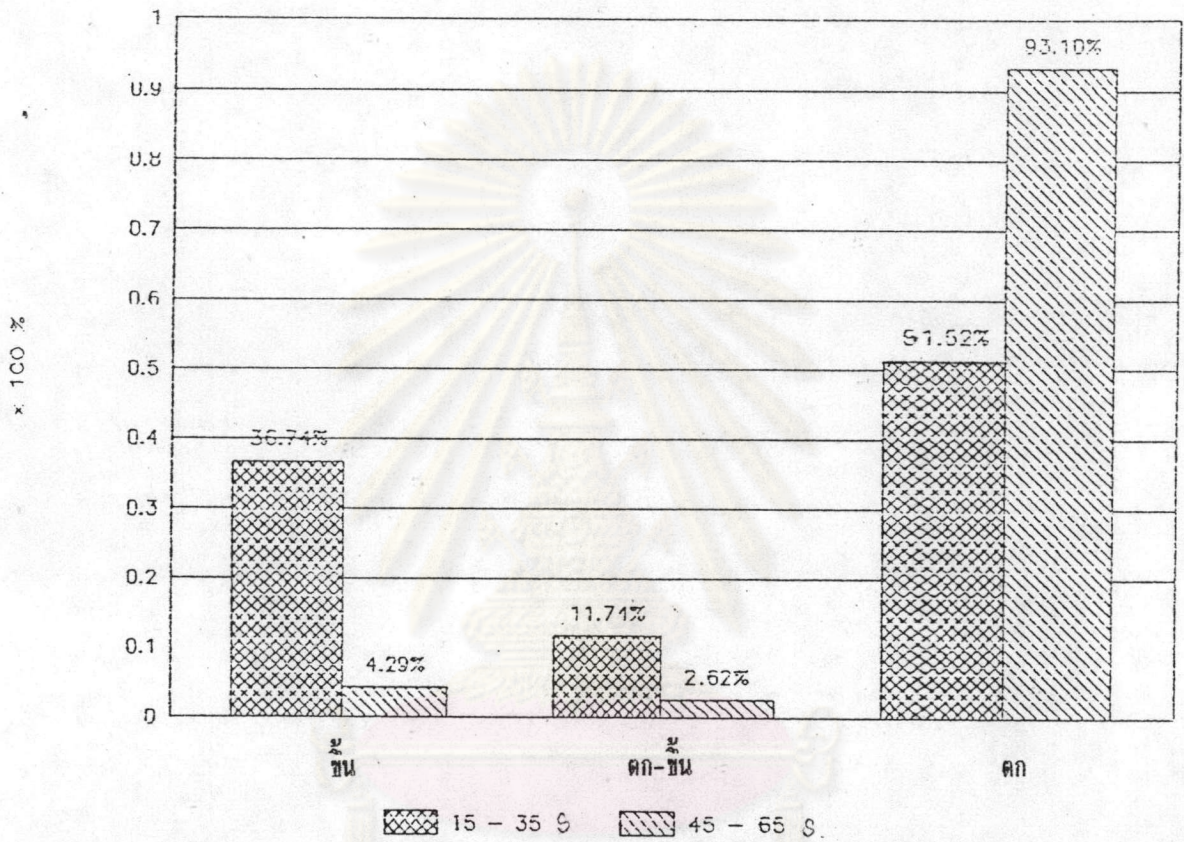
ผู้วิจัยจะแสดงอัตราการปรากฏของรูปแปรของวรรณยุกต์สูง-ตก
ในกลุ่มอายุ 15-35 ปี ที่มีถิ่นที่อยู่อาศัยในอำเภอศรีประจันต์และอำเภอเมือง
กับกลุ่มอายุ 45-65 ปี ที่มีถิ่นที่อยู่อาศัยในอำเภอศรีประจันต์และอำเภอเมือง
ไว้ในตารางเดียวกัน (ดูในตารางที่ 6) จากนั้นจะแสดงกราฟแท่งเปรียบเทียบ
เทียบอัตราการปรากฏของรูปแปรของวรรณยุกต์สูง-ตก ของกลุ่มอายุ 15-35
ปี จำแนกตามถิ่นที่อยู่อาศัยในภาพที่ 5 และกราฟแท่งเปรียบเทียบอัตรา
การปรากฏของรูปแปรของวรรณยุกต์สูง-ตกของกลุ่มอายุ 45-65 ปี จำ
แนกตามถิ่นที่อยู่อาศัย ในภาพที่ 6

ศูนย์วิทยทรัพยากร
จุฬาลงกรณ์มหาวิทยาลัย

รูปแปร \ ชั้น	อำเภอศรีประจันต์		อำเภอเมือง		รวม
	15 - 35 ปี	45-65 ปี	15-35 ปี	45-65 ปี	
ขึ้น	169 36.74%	18 4.29%	272 41.03%	174 30.26%	633 29.89%
ตก-ขึ้น	54 11.74%	11 2.62%	261 39.37%	95 16.52%	421 19.88%
ตก	237 51.52%	391 93.10%	130 19.61%	306 53.22%	1064 50.24%
รวม	460 100.00%	663 100.00%	420 100.00%	575 100.00%	2118 100.00%

ตารางที่ 6 อัตราการปรากฏของรูปแปรวรรณยุกต์สูง-ตก

เมื่อควบคุมถิ่นที่อยู่อาศัย



ภาพที่ 5 การเปรียบเทียบอัตราการปรากฏของรูปแปรวรรณยุคสูง-ตก
 ในกลุ่มอายุ 15-35 ปี และกลุ่มอายุ 45-65 ปี ที่มีถิ่นที่อยู่อาศัย
 ในอำเภอศรีประจันต์

ในตอนนั้นผู้วิจัยจะพิจารณากรณีของกลุ่มที่มีถิ่นที่อยู่อาศัยในอำเภอเดียวกันแต่ต่างอายุกัน เริ่มต้นด้วยกลุ่มที่มีถิ่นที่อยู่อาศัยในอำเภอศรีประจันต์ อายุ 45-65 ปี และ อายุ 15-35 ปี

ในกรณีของกลุ่มอายุ 15-35 ปี ที่มีถิ่นที่อยู่อาศัยในอำเภอศรีประจันต์ รูปแปดกมีอัตราการปรากฏมากที่สุด คือ 51.52% และมีรูปแปดชั้นปรากฏตามมาเป็นอันดับสองคือ 36.74% และรูปแปดท-ชั้น มีอัตราการปรากฏเป็นอันดับสาม คือ 11.74% ซึ่งรูปแปดกมีอัตราการปรากฏที่มากกว่ารูปแปดชั้นและรูปแปดท-ชั้นอยู่ 15% และ 40% ตามลำดับ

ในกรณีของกลุ่มอายุ 45-65 ปี ที่มีถิ่นที่อยู่อาศัยในอำเภอศรีประจันต์ รูปแปดกมีอัตราการปรากฏมากที่สุดถึง 93.10% ส่วนรูปแปดชั้นและรูปแปดท-ชั้นมีอัตราการปรากฏน้อยมากคือ 4.29% และ 2.62% ตามลำดับ รูปแปดกมีอัตราการปรากฏที่มากกว่ารูปแปดชั้นและรูปแปดท-ชั้นถึง 89% และ 90% ตามลำดับ

ถึงแม้จะมีความถี่ในการใช้รูปแปดต่างกัน แต่รูปแบบไม่ต่างกัน กล่าวคือ รูปแปดกยังปรากฏเป็นอันดับหนึ่ง

จะเห็นว่ากลุ่มอายุ 45-65 ปี ที่มีถิ่นที่อยู่อาศัยในอำเภอศรีประจันต์ใช้รูปแปดกมากกว่ากลุ่มอายุ 15-35 ปี ที่มีถิ่นที่อยู่อาศัยในอำเภอศรีประจันต์ถึง 41% ส่วนรูปแปดชั้นและรูปแปดท-ชั้นกลุ่มอายุ 15-35 ปี ใช้มากกว่ากลุ่มอายุ 45-65 ปี คือ ใช้มากกว่า 33% และ 9% ตามลำดับ

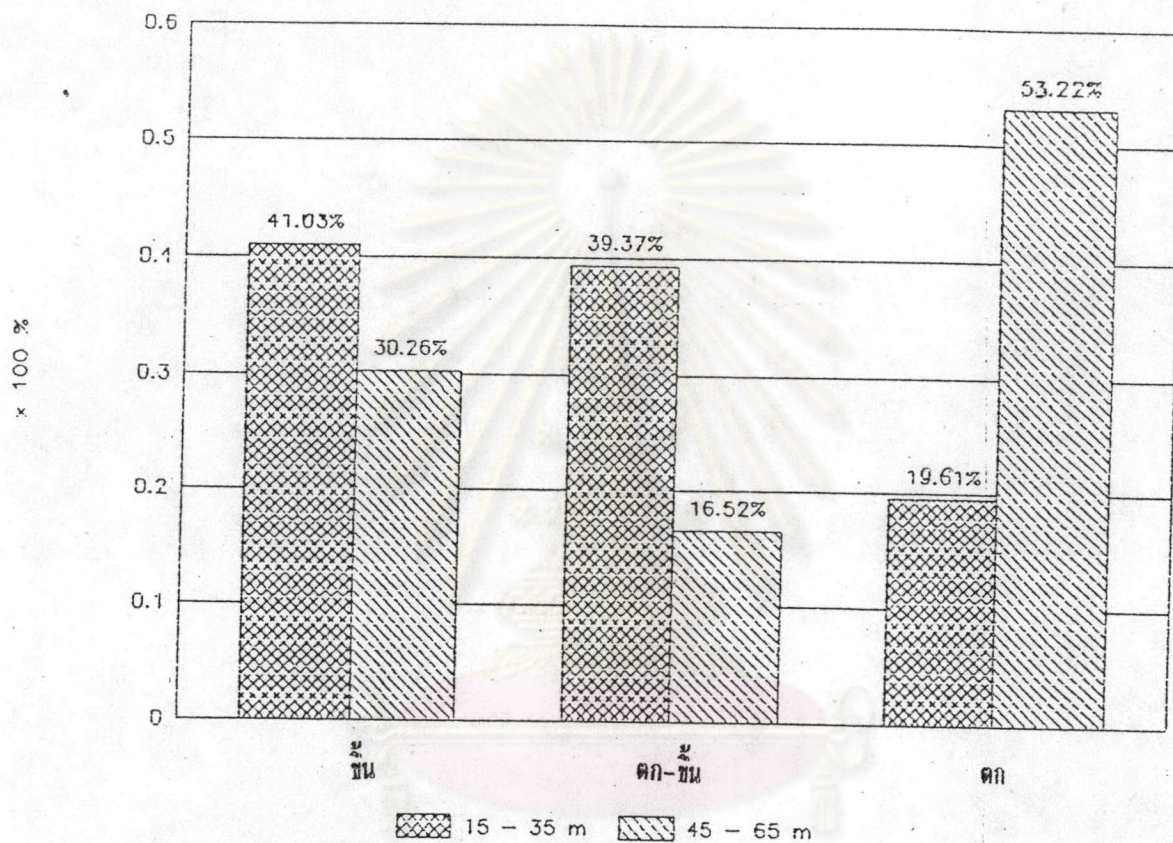
ผู้วิจัยได้นำผลการคำนวณการใช้รูปแปดของวรรณยุกต์สูง-ตกของกลุ่ม 15-35 ปี และ 45-65 ปี ที่มีถิ่นที่อยู่อาศัยในอำเภอศรีประจันต์มาทดสอบหาค่าไคสแควร์ (χ^2) โดยตั้งสมมติฐานในการทดสอบว่าอายุไม่มีความสัมพันธ์กันในการใช้รูปแปดต่างๆ เมื่อมีถิ่นที่อยู่อาศัยเดียวกัน

จากการทดสอบได้ค่า $\chi^2 = 186.7$ ซึ่งมากกว่าค่าจากตาราง $\chi^2_{9.21}$
 $df = 2$ ที่ระดับนัยสำคัญ (α) = 0.01 จะเห็นว่าเป็นการไม่ยอมรับ
 สมมติฐานที่ตั้งไว้ จึงสรุปได้ว่ากลุ่มอายุ 15-35 ปี และกลุ่มอายุ 45-65 ปี
 ที่มีถิ่นที่อยู่อาศัยในอำเภอศรีประจันต์มีการใช้รูปแบบของวรรณยุกต์สูง-ตก ต่าง
 กันอย่างมีนัยสำคัญทางสถิติที่ระดับความเชื่อมั่น .01

จากข้อมูลสามารถสรุปได้ว่า กลุ่มอายุ 45-65 ปี ที่มีถิ่นที่อยู่
 อาศัยในอำเภอศรีประจันต์ ใช้ภาษาไทยถิ่นสุพรรณบุรีที่ยังคงมีลักษณะ "ความ
 เหนอแบบดั้งเดิม" ไว้ เห็นได้จากการใช้รูปแปรตกในอัตราที่สูงกว่ารูปแปรขึ้น
 และรูปแปรตก-ขึ้นมาก ขณะที่กลุ่มอายุ 15-35 ปี ที่มีถิ่นที่อยู่อาศัยในอำเภอ
 ศรีประจันต์ใช้ภาษาไทยถิ่นสุพรรณบุรีที่มีลักษณะ "เหนอ" และ "ไม่เหนอ"
 ประปนกัน เห็นได้จากการใช้รูปแปรขึ้นและรูปแปรตกในอัตราที่ไม่แตกต่างกัน
 มากนัก

ผู้วิจัยคิดว่าในกลุ่มอายุ 15-35 ปี ถึงแม้ว่าจะมีถิ่นที่อยู่อาศัยใน
 อำเภอศรีประจันต์ แต่กลุ่มตัวอย่างส่วนใหญ่เดินทางมาศึกษาในอำเภอเมือง
 จึงได้รับอิทธิพลจากความเป็นสังคมเมืองผลักดันทำให้เกิดการพูดประปนกัน
 ระหว่างความเหนอและไม่เหนอ

ข้อที่น่าสังเกตอีกประการหนึ่ง คือ รูปแปรตก-ขึ้น ปรากฏใน
 อัตราที่ค่อนข้างน้อยในกลุ่มอายุ 15-35 ปี และปรากฏน้อยมากในกลุ่มอายุ
 45-65 ปี ลักษณะดังกล่าวนี้ช่วยยืนยันว่าลักษณะ "เหนอแบบใหม่" เป็นการ
 ใช้เฉพาะผู้ที่มีถิ่นที่อยู่อาศัยในอำเภอเมือง ซึ่งการที่มีการปรากฏของรูปแปร
 ตก-ขึ้นบ้างในกลุ่มอายุ 15-35 ปี น่าจะมีสาเหตุมาจากการที่กลุ่มตัวอย่าง
 ได้รับอิทธิพลจากภาษาที่ใช้พูดกันในเมือง



ภาพที่ 6 การเปรียบเทียบอัตราการปรากฏของรูปแปรวรรณยุคต้ง-ตก
 ในกลุ่มอายุ 15-35 ปี และกลุ่มอายุ 45-65 ปี ที่มดินที่อยู่อาศัย
 ในอำเภอเมือง

ในตอนนั้นผู้วิจัยจะพิจารณากรณีของกลุ่มที่มีถิ่นที่อยู่อาศัยในอำเภอเมือง แต่ต่างอายุกัน

ในกรณีของกลุ่มอายุ 15-35 ปี ที่มีถิ่นที่อยู่อาศัยในอำเภอเมือง รูปแปรขึ้นและรูปแปรตก-ขึ้นปรากฏในอัตราที่ใกล้เคียงกันคือ 41.03% และ 39.37% ตามลำดับ และรูปแปรตกมีอัตราการใช้ที่น้อย คือ 19.61%

ในกรณีของกลุ่มอายุ 45-65 ปี ที่มีถิ่นที่อยู่อาศัยในอำเภอเมือง รูปแปรตกปรากฏมากที่สุด โดยมีอัตราการใช้ปรากฏ 53.22% ส่วนรูปแปรขึ้นและรูปแปรตก-ขึ้น ปรากฏรองลงมา คือ 30.26% และ 16.52% ตามลำดับ


จะเห็นว่ากลุ่มอายุ 45-65 ปี มีการใช้รูปแปรตกมากกว่ากลุ่มอายุ 15-35 ปี ถึง 33% ส่วนรูปแปรขึ้นและรูปแปรตก-ขึ้นนั้น กลุ่มอายุ 15-35 ปี ใช้มากกว่ากลุ่มอายุ 45-65 ปี กล่าวคือ ใช้มากกว่า 11% และ 22% ตามลำดับ

ผู้วิจัยได้นำผลการคำนวณการใช้รูปแปรของวรรณยุกต์สูง-ตก ของกลุ่มอายุ 15-35 ปี และกลุ่มอายุ 45-65 ปี ที่มีถิ่นที่อยู่อาศัยในอำเภอเมืองมาทดสอบหาค่าไคสแควร์ (χ^2) โดยตั้งสมมติฐานในการทดสอบว่าอายุไม่มีความสัมพันธ์กันในการใช้รูปแปรต่างๆ เมื่อมีถิ่นที่อยู่อาศัยเดียวกัน จากการทดสอบได้ค่า $\chi^2 = 164.57$ ซึ่งมากกว่าค่าจากตาราง $\chi^2 = 9.21$ df = 2 ที่ระดับนัยสำคัญ (α) = 0.01 จะเห็นว่าเป็นการไม่ยอมรับสมมติฐานที่ตั้งไว้ จึงสรุปได้ว่ากลุ่มอายุ 15-35 ปี และกลุ่มอายุ 45-65 ปี มีการใช้รูปแปรของวรรณยุกต์สูง-ตก ต่างกันอย่างมีนัยสำคัญทางสถิติที่ระดับความเชื่อมั่น .01

จากข้อมูลสามารถสรุปได้ว่า กลุ่มอายุ 45-65 ปี ที่มีถิ่นที่อยู่อาศัยในอำเภอเมืองใช้ภาษาไทยถิ่นสุพรรณบุรีที่ยังคง "ความเหนอแบบดั้งเดิม"

ไว้ แต่ก็มีลักษณะ "ไม่เหน่อ" และ "เหน่อแบบใหม่" ปะปนอยู่ เห็นได้จากการใช้รูปแปรตกในอัตราที่สูงมากและใช้รูปแปรขึ้นและรูปแปรตก-ขึ้นปรากฏในอัตราที่ค่อนข้างสูงด้วย

เป็นที่น่าสังเกตว่ารูปแปรตก-ขึ้น มีการปรากฏในทั้งสองกลุ่มอายุและปรากฏในอัตราที่สูงมากในกลุ่มอายุ 15-35 ปี ที่มีถิ่นที่อยู่อาศัยในอำเภอเมือง ลักษณะเช่นนี้ช่วยยืนยันว่า "ลักษณะเหน่อแบบใหม่" เป็นลักษณะของการใช้ภาษาของผู้ที่มีถิ่นที่อยู่อาศัยในเมืองอย่างแน่นอน



ศูนย์วิทยพัชกร
จุฬาลงกรณ์มหาวิทยาลัย