

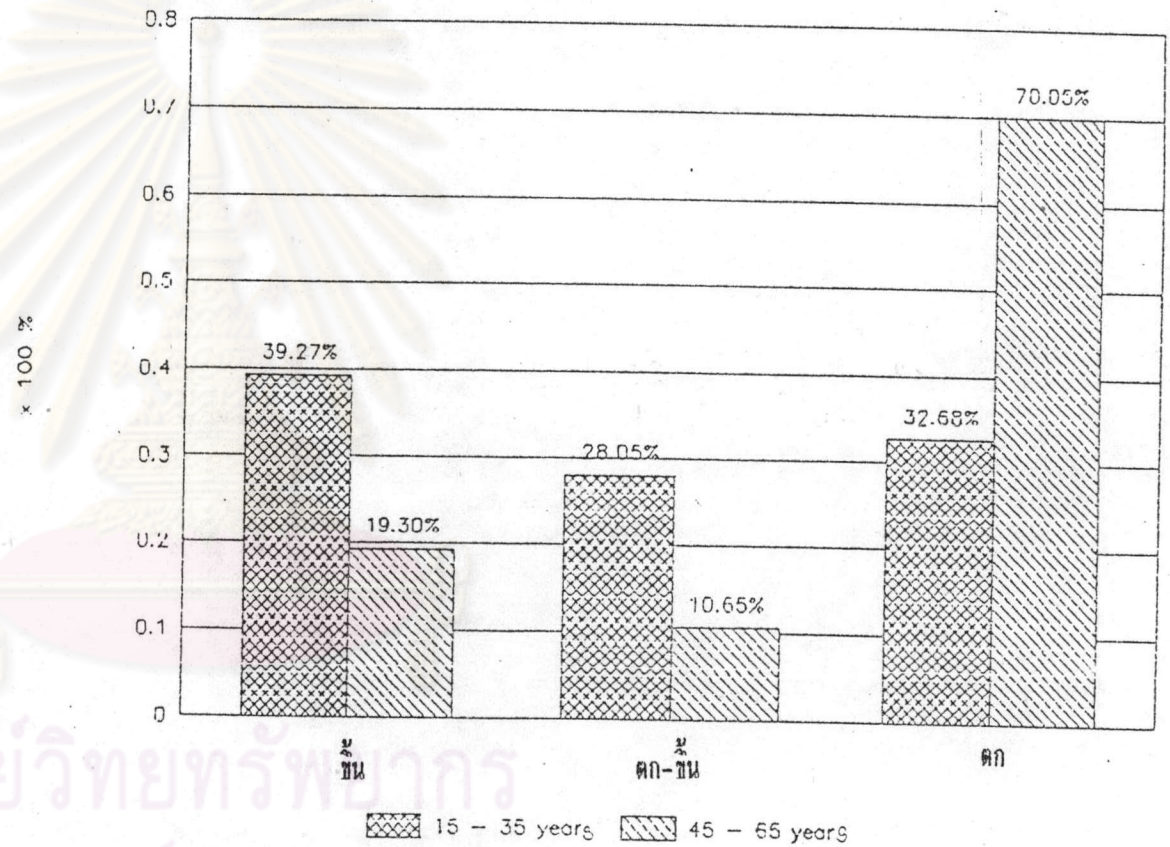
การแปรของวรรณยุกต์สูง-ตก ตามอายุของผู้พูด

หลังจากที่วิเคราะห์ได้รูปแปรของวรรณยุกต์สูง-ตก ของภาษาไทยถิ่นสุพรรณบุรี ผู้วิจัยได้นำผลการวิเคราะห์มาศึกษาความสัมพันธ์ระหว่างรูปแปรภาษากับตัวแปรอายุ ซึ่งผู้วิจัยพบว่าการแปรของวรรณยุกต์สูง-ตก ในภาษาไทยถิ่นสุพรรณบุรีมีการแปรไปตามอายุ โดยในการวิจัยนี้ได้วางขอบเขตกลุ่มอายุที่จะศึกษาออกเป็น 2 กลุ่ม ได้แก่ กลุ่มอายุ 15-35 ปี (กลุ่มอายุน้อย) กลุ่มอายุ 45-65 ปี (กลุ่มอายุมาก)

จากข้อมูลผู้วิจัยพบว่าในแต่ละกลุ่มอายุมีการใช้รูปแปรของวรรณยุกต์สูง-ตกต่างกัน และสามารถวิเคราะห์การใช้รูปแปรที่เด่นชัดของแต่ละกลุ่มอายุ โดยการรวมจำนวนครั้งการปรากฏของรูปแปรโดยไม่จำแนกถิ่นที่อยู่อาศัยแต่จำแนกกลุ่มอายุ แล้วนำมาคำนวณอัตราการปรากฏเป็นร้อยละ ดังรายละเอียดตามตารางที่ 4 และภาพที่ 3 ผลการศึกษาพบว่าเป็นไปตามสมมติฐานที่ได้ตั้งไว้ กล่าวคือ กลุ่มอายุน้อย (กลุ่มอายุ 15-35 ปี) ใช้รูปแปรต่ำ-ขึ้น ของหน่วยเสียงวรรณยุกต์สูง-ตก มากกว่ากลุ่มอายุมาก (กลุ่มอายุ 45-65 ปี)

จุฬาลงกรณ์มหาวิทยาลัย

รูปแปร รูปแปร	อายุ (ปี)	15-35	45-65	รวม
	สูง		441 39.27%	192 19.03%
ตกล-สูง		315 28.05%	106 10.65%	421 19.88%
ตกล		367 32.68%	697 70.05%	1064 50.24%
รวม		1123 100.00%	995 100.00%	2118 100.00%



ภาพที่ 3 การเปรียบเทียบอัตราการปรากฏของรูปแปรวรรณยุคสูง-ตกล
จำแนกตามอายุ

ตารางที่ 4 การเปรียบเทียบอัตราการปรากฏของรูปแปรวรรณยุคสูง-ตกล
จำแนกตามอายุ

ตารางที่ 4 และภาพที่ 3 แสดงอัตราการปรากฏของรูปแปร 3 รูป จำแนกตามอายุ

จะเห็นว่าในกรณีของกลุ่มอายุ 15-35 ปี ทั้งที่มีถิ่นที่อยู่อาศัยในอำเภอศรีประจันต์และอำเภอเมือง รูปแปรที่มีอัตราการปรากฏมากที่สุดคือ รูปแปรชั้นซึ่งมีอัตราการปรากฏ 39.27% ในขณะที่รูปแปรตกมีอัตราการปรากฏในอันดับรองลงมาคือ 32.68% และรูปแปรตก-ชั้น มีอัตราการปรากฏน้อยที่สุดคือ 28.05% เป็นที่น่าสังเกตว่าความแตกต่างระหว่างอัตราการปรากฏของรูปแปรทั้งสามรูปมีไม่มากนัก กล่าวคือ รูปแปรชั้นสูงกว่ารูปแปรตก 7% รูปแปรตกสูงกว่ารูปแปรตก-ชั้น 5%

ในกรณีของกลุ่มอายุ 45-65 ปี ทั้งที่มีถิ่นที่อยู่อาศัยในอำเภอศรีประจันต์และอำเภอเมือง รูปแปรที่มีอัตราการปรากฏมากที่สุดคือ รูปแปรตก ซึ่งมีอัตราการปรากฏ 70.05% อันดับรองลงมา คือ รูปแปรชั้นซึ่งมีอัตราการปรากฏ 19.30% ส่วนรูปแปรตก-ชั้นมีอัตราการปรากฏน้อยที่สุด คือ 10.65 % จะเห็นว่าอัตราการปรากฏของรูปแปรตกกับรูปแปรชั้นและตก-ชั้น มีความแตกต่างกันอย่างมาก กล่าวคือ รูปแปรตกมีอัตราการปรากฏสูงกว่ารูปแปรชั้นและรูปแปรตก-ชั้นถึง 51% และ 59% ตามลำดับ

หากพิจารณาเปรียบเทียบข้อมูลของกลุ่มอายุ 15-35 ปี กับ 45-65 ปี โดยไม่จำแนกถิ่นที่อยู่อาศัย จะเห็นได้ว่ากลุ่มอายุ 45-65 ปี ใช้รูปแปรตกมากกว่ากลุ่มอายุ 15-35 ปี โดยใช้มากกว่าถึง 37% ส่วนรูปแปรชั้นและรูปแปรตก-ชั้นนั้นกลุ่มอายุ 15-35 ปี ใช้มากกว่ากลุ่มอายุ 45-65 ปี โดยใช้มากกว่าอยู่ 20% และ 17% ตามลำดับ

ผู้วิจัยได้นำผลการคำนวณการใช้รูปแปรของวรรณยุกต์สูง-ตก ของกลุ่มอายุ 15-35 ปี และกลุ่มอายุ 45-65 ปี โดยไม่จำแนกถิ่นที่อยู่อาศัย มาทดสอบหาค่าไคสแควร์ (χ^2) โดยตั้งสมมติฐานในการทดสอบว่ากลุ่มอายุ

ไม่มีความสัมพันธ์กันในการใช้รูปแบบต่างๆ เมื่อไม่นำเอาถิ่นที่อยู่อาศัยมาพิจารณา จากการทดสอบได้ค่า $\chi^2 = 305.89$ ซึ่งมากกว่าค่าจากตาราง $\chi^2 = 9.21$ $df = 2$ ที่ระดับนัยสำคัญ (α) = 0.01 จะเห็นว่าเป็นการไม่ยอมรับสมมติฐานที่ตั้งไว้ จึงสรุปได้ว่ากลุ่มอายุ 15-35 ปี และกลุ่มอายุ 45-65 ปี มีการใช้รูปแบบของวรรณยุกต์สูง-ตกต่างกันอย่างมีนัยสำคัญทางสถิติที่ระดับความเชื่อมั่น .01

ในงานนี้ผู้วิจัยได้ตั้งสมมติฐานไว้ว่า กลุ่มอายุน้อยจะใช้รูปแบบขึ้นของหน่วยเสียงวรรณยุกต์สูง-ตก มากกว่ากลุ่มอายุมาก และในการศึกษาได้กำหนดให้กลุ่มอายุ 15-35 ปี เป็นกลุ่มอายุน้อย และกลุ่มอายุ 45-65 ปี เป็นกลุ่มอายุมาก จากการคำนวณหาค่าไคสแควร์พบว่ากลุ่มอายุ 15-35 ปี และกลุ่มอายุ 45-65 ปี ใช้รูปแบบต่างกันอย่างมีนัยสำคัญทางสถิติ ที่ระดับความเชื่อมั่น .01 จากข้อมูลพบว่ากลุ่มอายุ 15-35 ปี ใช้รูปแบบขึ้น 39% และกลุ่มอายุ 45-65 ปี ใช้รูปแบบขึ้น 19% ซึ่งเป็นการยืนยันตามสมมติฐานที่ตั้งไว้ กล่าวคือ กลุ่มอายุ 15-35 ปี ใช้รูปแบบขึ้นมากกว่ากลุ่มอายุ 45-65 ปี อยู่ 20%

จากผลการวิเคราะห์ที่แสดงในตารางที่ 4 และภาพที่ 3 จะเห็นว่ากลุ่มอายุ 45-65 ปี ใช้ภาษาไทยถิ่นสุพรรณบุรีที่คงลักษณะ "เหนอแบบดั้งเดิม" ไว้อย่างชัดเจนมาก เห็นได้จากการที่รูปแปรตกมีอัตราการปรากฏที่สูงกว่ารูปแปรขึ้นและรูปแปรตก-ขึ้นมาก คือสูงกว่า 51% และ 59% ตามลำดับ ในขณะที่กลุ่มอายุ 15-35 ปี ใช้ภาษาไทยถิ่นสุพรรณบุรีในลักษณะปะปนกันระหว่างลักษณะ "ไม่เหนอ" "เหนอแบบใหม่" และ "เหนอแบบดั้งเดิม" เห็นได้จากการปรากฏของรูปแปรขึ้น รูปแปรตก-ขึ้น และรูปแปรตก ในอัตราที่ไม่แตกต่างกันมากนัก กล่าวคือ ใช้รูปแปรขึ้นสูงกว่ารูปแปรตกและรูปแปรตก-ขึ้นเพียง 6% และ 11% ตามลำดับ

สิ่งที่น่าสนใจเพิ่มเติมเกี่ยวกับผลการวิเคราะห์ในตารางที่ 4 และ ภาพที่ 3 ก็คือการปรากฏของรูปแปรตก-ชั้นที่น่าจะมีมานานแล้ว เห็นได้จากการปรากฏของรูปแปรนี้ในกลุ่มอายุ 45-65 ปี การที่รูปแปรนี้ถูกใช้มากขึ้นในกลุ่มอายุ 15-35 ปี อาจจะเป็นผลของแรงผลักดันที่เกิดขึ้นระหว่างความรู้สึกที่ต้องการพูดแบบ "ไม่เหน่อ" กับความรู้สึกที่ไม่ต้องการทั้ง "ความเหน่อ" ในผู้พูดกลุ่มอายุนี้ทำให้เลือกใช้รูปแบบนี้กันมาก เพราะรูปแปรนี้มีทั้งลักษณะ "เหน่อแบบดั้งเดิม" กับ "ไม่เหน่อ" ปนกันอยู่ ผู้วิจัยในฐานะที่เป็นผู้พูดภาษาไทยมาตรฐานมีความรู้สึกว่า รูปแปรตก-ชั้น ยังคงแสดง "ความเหน่อ" อยู่จึงพิจารณาว่ารูปแปรนี้แสดงลักษณะ "ความเหน่อแบบใหม่" ในเรื่องนี้ผู้วิจัยจะกล่าวถึงต่อไป

ศูนย์วิทยทรัพยากร
จุฬาลงกรณ์มหาวิทยาลัย