

บทที่ 3

วรรณยุกต์ในคำพยางค์เดียว และพยางค์หลังของคำสองพยางค์

ในบทนี้ผู้วิจัยจะเปรียบเทียบระบบวรรณยุกต์และสัทลักษณะของหน่วยเสียงวรรณยุกต์
ใน 5 อำเภอ โดยพิจารณาเฉพาะพยางค์ที่ลงเสียงหนักซึ่งประกอบด้วยคำพยางค์เดียวและ
พยางค์หลังของคำสองพยางค์ ส่วนระบบและสัทลักษณะของพยางค์หน้าของคำสองพยางค์นั้น
จะกล่าวถึงในบทต่อไป การที่ผู้วิจัยพิจารณาคำพยางค์เดียวและพยางค์หลังของคำ
สองพยางค์ด้วยกันนั้นเป็นเพราะผลของการวิเคราะห์ที่แสดงว่าคำพยางค์เดียวและพยางค์
หลังของคำสองพยางค์มีระบบวรรณยุกต์และสัทลักษณะของหน่วยเสียงวรรณยุกต์คล้ายคลึงกัน

3.1 การเปรียบเทียบระบบวรรณยุกต์

ในการเปรียบเทียบระบบวรรณยุกต์ของอำเภอทั้ง 5 อำเภอ ผู้วิจัยจะใช้
กล่องวรรณยุกต์เป็นเครื่องมือ เนื่องจากกล่องวรรณยุกต์สามารถแสดงความคล้ายคลึงและ
ความแตกต่างของระบบวรรณยุกต์ใน 5 อำเภอได้อย่างชัดเจน จากการเปรียบเทียบ
ข้ามจุดเก็บข้อมูล ผู้วิจัยพบว่าในแต่ละจุดเก็บข้อมูล ระบบวรรณยุกต์ในคำพยางค์เดียว
เหมือนกับระบบวรรณยุกต์ในพยางค์หลังของคำสองพยางค์และพบว่ามีระบบวรรณยุกต์อยู่ 2
ระบบในบริเวณที่ศึกษา คือ ระบบวรรณยุกต์ 5 หน่วยเสียงและระบบวรรณยุกต์ 6
หน่วยเสียง แสดงด้วยกล่องวรรณยุกต์ได้ดังนี้

	A	B	C	DL	DS
1	ว.5	ว.2	ว.3	ว.2	
2	ว.1				
3					
4		ว.3	ว.4	ว.3	ว.4

	A	B	C	DL	DS
1	ว.5	ว.2	ว.3	ว.2	
2	ว.1				
3					
4	ว.6	ว.3	ว.4	ว.3	ว.4

ระบบวรรณยุกต์ 5 หน่วยเสียง

ระบบวรรณยุกต์ 6 หน่วยเสียง

ภาพที่ 24 : แสดงระบบวรรณยุกต์ในคำพยางค์เดียวและพยางค์หลังของคำสองพยางค์

ระบบวรรณยุกต์ 5 หน่วยเสียงปรากฏในอำเภอปราณบุรี อำเภอเมืองและอำเภอทับสะแก ส่วนระบบวรรณยุกต์ 6 หน่วยเสียงปรากฏในอำเภอหัวหินและอำเภอกุยบุรี ข้อแตกต่างระหว่างระบบวรรณยุกต์ 5 หน่วยเสียงและระบบวรรณยุกต์ 6 หน่วยเสียง คือ การแยกกล่องวรรณยุกต์ระหว่างช่อง A2,3 และ A4 กล่าวคือ ในระบบวรรณยุกต์ 5 หน่วยเสียงนั้น คำที่ปรากฏในช่อง A2,3 เช่น อา จาน ปู จะเป็นหน่วยเสียงวรรณยุกต์เดียวกับคำที่ปรากฏในช่อง A4 เช่น มือ ลิง เรือ แต่ในระบบวรรณยุกต์ 6 หน่วยเสียง คำที่ปรากฏในช่อง A2,3 จะเป็นคนละหน่วยเสียงวรรณยุกต์เดียวกับคำที่ปรากฏในช่อง A4

ความแตกต่างของระบบวรรณยุกต์ที่พบในงานวิจัยนี้ได้ปรากฏมาแล้วในงานวิจัยต่างๆที่ศึกษาเกี่ยวกับภาษาไทยถิ่นกลาง ได้แก่ ระบบวรรณยุกต์ในจังหวัดประจวบคีรีขันธ์ (เกษมณี : 2526) ในจังหวัดสุพรรณบุรี (กัลยา : 2533) และในจังหวัดเพชรบุรี (กัลยาและคณะ : 2534)



3.2 การเปรียบเทียบสัทลักษณะของหน่วยเสียงวรรณยุกต์

ในตอนต่อไปนี้ผู้วิจัยจะเปรียบเทียบสัทลักษณะของหน่วยเสียงวรรณยุกต์ในคำพยางค์เดี่ยวและพยางค์หลังของคำสองพยางค์ โดยผู้วิจัยจะกล่าวถึงสัทลักษณะของหน่วยเสียงวรรณยุกต์ในคำพยางค์เดี่ยวและพยางค์หลังของคำสองพยางค์แยกออกจากกันก่อน เพื่อให้เห็นว่าสัทลักษณะของหน่วยเสียงวรรณยุกต์ของทุกอำเภอ ในแต่ละบริบทเป็นอย่างไร แล้วจึงจะเปรียบเทียบสัทลักษณะของหน่วยเสียงวรรณยุกต์ในคำพยางค์เดี่ยวและพยางค์หลังของคำสองพยางค์ว่ามีความคล้ายคลึงหรือแตกต่างกันอย่างไร

นอกจากนี้ในการเปรียบเทียบสัทลักษณะของหน่วยเสียงวรรณยุกต์ข้ามจุดเก็บข้อมูล ผู้วิจัยจะยึดกล่องวรรณยุกต์เป็นหลัก กล่าวคือ หน่วยเสียงวรรณยุกต์ที่ปรากฏในกล่องวรรณยุกต์เดียวกันจัดเป็นหน่วยเสียงที่ขนานกัน สามารถนำสัทลักษณะมาเปรียบเทียบกันได้

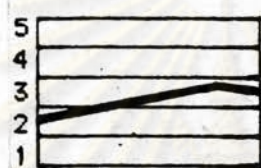
ในการเปรียบเทียบสัทลักษณะของหน่วยเสียงวรรณยุกต์ในคำพยางค์เดี่ยวและพยางค์หลังของคำสองพยางค์ ผู้วิจัยจะเปรียบเทียบตามช่องในกล่องวรรณยุกต์ตามที่กล่าวมาแล้ว แต่เนื่องจากอำเภอหัวหินและอำเภอกุยบุรีเป็นระบบวรรณยุกต์ 6 หน่วยเสียง ขณะที่อำเภอปราณบุรี อำเภอเมืองและอำเภอบ้านชะนางเป็นระบบวรรณยุกต์ 5 หน่วยเสียง โดยข้อแตกต่างปรากฏที่ช่อง A4 ดังที่ได้กล่าวมาแล้ว ดังนั้นผู้วิจัยจะเปรียบเทียบช่อง A4 เฉพาะอำเภอหัวหินและอำเภอกุยบุรีเท่านั้น ส่วนช่อง A2,3 นั้นจะเปรียบเทียบสัทลักษณะช่อง A 2,3,4 ในอำเภออื่นๆ นอกจากนี้ในการเปรียบเทียบสัทลักษณะของหน่วยเสียงวรรณยุกต์ผู้วิจัยจะพิจารณาทั้งสัทลักษณะที่ปรากฏในพยางค์เป็นและพยางค์ตายด้วย

ในการเปรียบเทียบสัทลักษณะของหน่วยเสียงวรรณยุกต์ ผู้วิจัยจะเสนอด้วยตารางซึ่งตัดแปลงมาจากกราฟแสดงค่าความถี่มูลฐานเฉลี่ยที่วิเคราะห์จากเครื่อง DSP Sona-Graph (ดูรูปที่ 2)

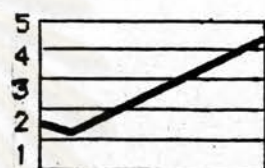
ในการเสนอ ผู้วิจัยจะพิจารณาเปรียบเทียบสัทลักษณะของแต่ละหน่วยเสียงวรรณยุกต์ที่ปรากฏในจุดเก็บข้อมูลทุกจุด โดยผู้วิจัยจะใช้การขึ้นลงของระดับเสียงเป็นหลักในการจัดกลุ่มซึ่งจะทำให้ได้รูปแบบของสัทลักษณะรูปแบบต่างๆออกมา เช่น รูปแบบที่เป็นเสียงขึ้น-ตก และรูปแบบที่เป็นเสียงตก เป็นต้น ทั้งนี้ผู้วิจัยจะพิจารณาทั้งหน่วยเสียงวรรณยุกต์ที่ปรากฏในพยางค์เป็นและพยางค์ตาย

3.2.1 การเปรียบเทียบสีลักษณะของหน่วยเสียงวรรณยุกต์ในคำพยางค์เดียว
 สามารถแบ่งเป็นกลุ่มตามสีลักษณะของหน่วยเสียงวรรณยุกต์ที่คล้ายคลึงกันได้เป็น 4 กลุ่ม ดังนี้

1. กลุ่มที่มี 1 รูปแบบ คือ วรรณยุกต์ที่ 6 มีสีลักษณะเป็นเสียงขึ้นทั้งในอำเภอหัวหิน [23] และในอำเภอกุยบุรี [25] จะเห็นว่าระดับเสียงของวรรณยุกต์ที่ 6 อยู่ในช่วงกลางค่อนข้างต่ำ ขึ้นถึงกลางหรือสูง ดังนี้



หัวหิน
[23]



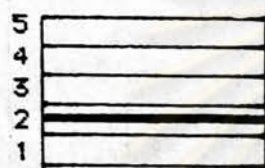
กุยบุรี
[25]

ภาพที่ 25 : แสดงสีลักษณะของหน่วยเสียงวรรณยุกต์ที่ 6 คำพยางค์เดียว

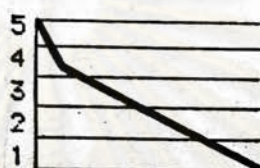
2. กลุ่มที่มี 2 รูปแบบ คือ วรรณยุกต์ที่ 2 พยางค์เป็นและพยางค์ตายสระเสียงยาว วรรณยุกต์ที่ 3 พยางค์เป็นและพยางค์ตายสระเสียงยาวและวรรณยุกต์ที่ 4 พยางค์เป็น ดังนี้

ศูนย์วิทยทรัพยากร
จุฬาลงกรณ์มหาวิทยาลัย

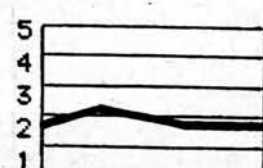
-วรรณยุกต์ที่ 2 พยางค์เป็น มีสัญลักษณ์เป็น *เสียงตก* ในอำเภอปราณบุรี [51] อำเภอเมือง [31] และในอำเภอกับสะแก [42] ซึ่งใน 3 อำเภอนี้มีจุดเริ่มต้นของเสียงตั้งแต่ช่วงกลางขึ้นไปแล้วตกถึงต่ำหรือกลางก่อนข้างต่ำ และเป็น *เสียงระดับ* ในอำเภอหัวหิน [22] และ *เสียงเกือบระดับ* ในอำเภอกุยบุรี [232] ซึ่งใน 2 อำเภอนี้มีจุดเริ่มต้นอยู่ในช่วงกลางก่อนข้างต่ำแล้วระดับ



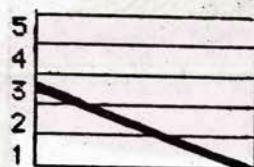
หัวหิน
[22]



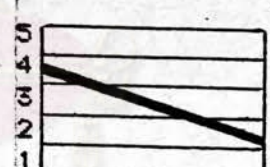
ปราณบุรี
[51]



กุยบุรี
[232]



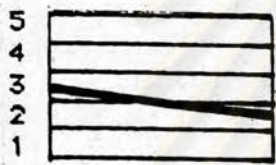
เมือง
[31]



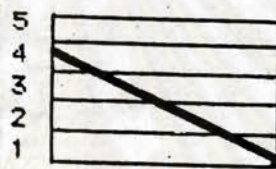
กับสะแก
[42]

ภาพที่ 26 : แสดงสัญลักษณ์ของหน่วยเสียงวรรณยุกต์ที่ 2 พยางค์เป็น คำพยางค์เดียว

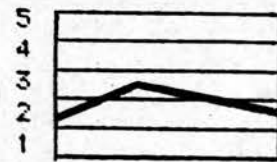
-วรรณยุกต์ที่ 2 พยางค์ตายสระเสียงยาว มีลักษณะเป็นเสียงตกในอำเภอหัวหิน [32] อำเภอปราณบุรี [41] และในอำเภอเมือง [31] ซึ่งใน 3 อำเภอนี้ จุดเริ่มต้นของเสียงอยู่ในช่วงกลางและกลางค่อนข้างสูงแล้วตกถึงต่ำหรือกลางค่อนข้างต่ำ และเป็นเสียงขึ้น-ตกในอำเภอกุยบุรี [232] และอำเภอทับสะแก [231] ซึ่งใน 2 อำเภอนี้จุดเริ่มต้นของเสียงจะอยู่ในระดับกลางค่อนข้างต่ำ ขึ้นถึงกลางแล้วตกถึงต่ำหรือกลางค่อนข้างต่ำ



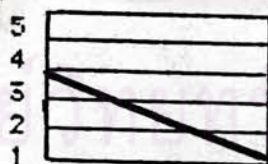
หัวหิน
[32]



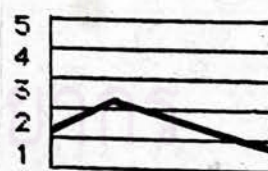
ปราณบุรี
[41]



กุยบุรี
[232]



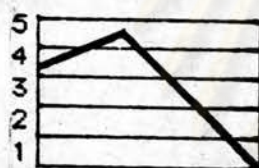
เมือง
[31]



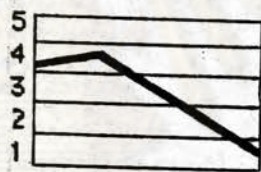
ทับสะแก
[231]

ภาพที่ 27 : แสดงสัญลักษณ์ของหน่วยเสียงวรรณยุกต์ที่ 2 พยางค์ตายสระเสียงยาว คำพยางค์เดียว

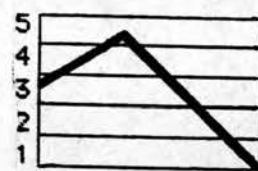
-วรรณยุกต์ที่ 3 ทั้งพยางค์เป็นและพยางค์ตายสระเสียงยาวมีลักษณะเป็นเสียงขึ้น-ตก ในอำเภอหัวหิน [451] ในพยางค์เป็นและ [452] ในพยางค์ตายสระเสียงยาวตามลำดับ ในอำเภอกุยบุรี [351] ทั้งพยางค์เป็นและพยางค์ตาย ในอำเภอกับสะแก [351] ในพยางค์เป็นและ [451] ในพยางค์ตาย ซึ่งใน 3 อำเภอนี้จุดเริ่มต้นของเสียงอยู่ในช่วงกลางหรือกลางค่อนข้างสูง ขึ้นถึงสูงแล้วตกถึงต่ำหรือกลางค่อนข้างต่ำ และเป็นเสียงระดับ-ตก ในอำเภอปราณบุรี [441] ในพยางค์เป็นและ [552] ในพยางค์ตาย และอำเภอเมือง [551] ในพยางค์เป็นและ [552] ในพยางค์ตาย ซึ่งใน 2 อำเภอนี้จุดเริ่มต้นของเสียงอยู่ในช่วงกลางค่อนข้างสูงหรือสูง ระดับแล้วตกถึงต่ำหรือกลางค่อนข้างต่ำ



หัวหิน
[451]



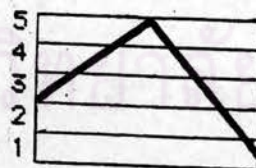
ปราณบุรี
[441]



กุยบุรี
[351]

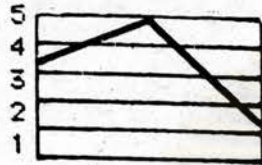


เมือง
[551]



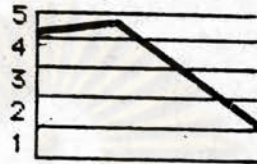
กับสะแก
[351]

ภาพที่ 28 : แสดงสัญลักษณ์ของหน่วยเสียงวรรณยุกต์ที่ 3 พยางค์เป็น คำพยางค์เดียว



หัวหิน

[452]



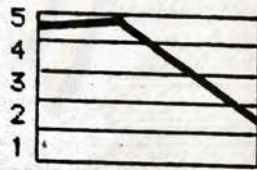
ปราณบุรี

[552]



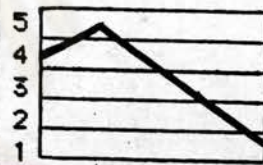
กุยบุรี

[351]



เมือง

[552]



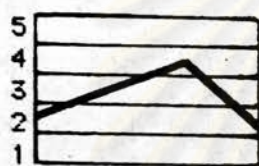
ทับสะแก

[451]

ภาพที่ 29 : แสดงสัญลักษณ์ของหน่วยเสียงวรรณยุกต์ที่ 3 พยางค์ตายสระเสียงยาว คำพยางค์เดียว

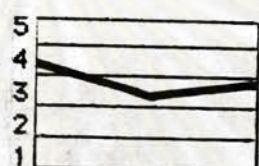
จุฬาลงกรณ์มหาวิทยาลัย

-วรรณยุกต์ที่ 4 พยางค์เป็น มีสัญลักษณ์เป็นเสียงขึ้น-ตก ในอำเภอหัวหิน [242] อำเภอกุยบุรี [243] และอำเภอเมือง [454] ซึ่งใน 3 อำเภอนี้มีจุดเริ่มต้นอยู่ในช่วง กลางค่อนข้างต่ำและกลางค่อนข้างสูง ขึ้นถึงกลางค่อนข้างสูงหรือสูงแล้วตกมาอยู่ในช่วง กลางค่อนข้างสูงลงมาถึงกลางค่อนข้างต่ำ ส่วนเสียงตก-ระดับ นั้นปรากฏเพียงอำเภอ เดียวเท่านั้น คือ อำเภอปราณบุรี [433]



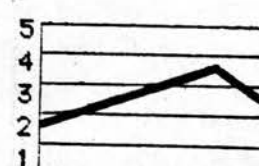
หัวหิน

[242]



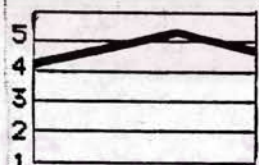
ปราณบุรี

[433]



กุยบุรี

[243]



เมือง

[454]

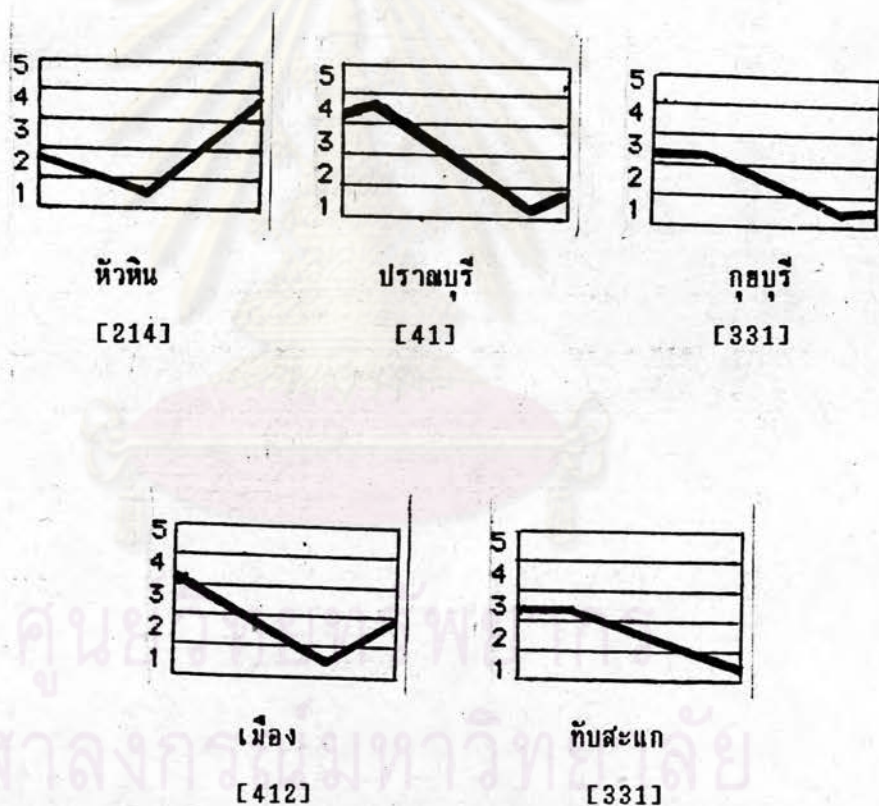


ทับสะแก

[243]

ภาพที่ 30 : แสดงสัญลักษณ์ของหน่วยเสียงวรรณยุกต์ที่ 4 พยางค์เป็น คำพยางค์เดียว

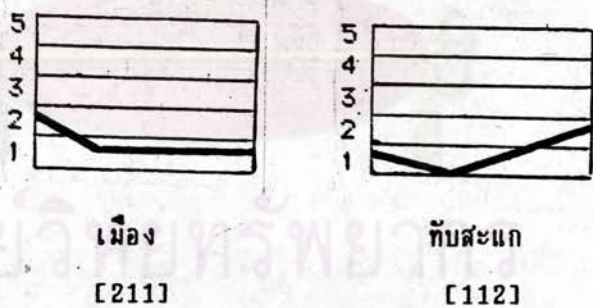
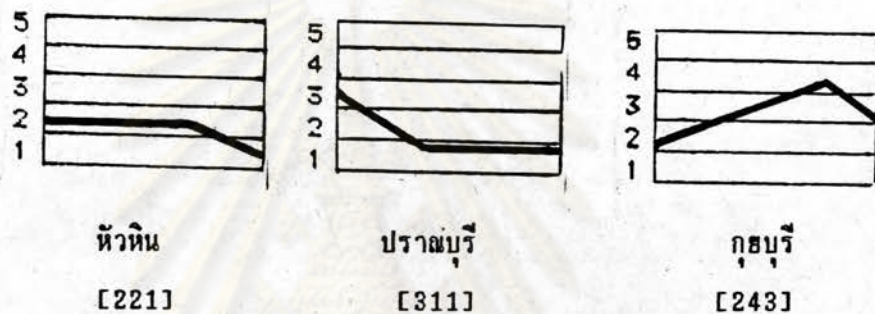
3. กลุ่มที่มี 3 รูปแบบ คือ วรรณยุกต์ที่ 5 มีสัญลักษณ์เป็น เสียงตก-ขึ้น ในอำเภอหัวหิน [214] และอำเภอเมือง [412] ซึ่งใน 2 อำเภอนี้จุดเริ่มต้นของเสียงอยู่ในช่วงกลางและกลางค่อนข้างสูง ตกถึงต่ำแล้วขึ้นถึงกลางค่อนข้างต่ำและกลางค่อนข้างสูง เสียงระดับ-ตก ในอำเภอกุยบุรี [331] และอำเภอกับสะแก [331] ซึ่งใน 2 อำเภอนี้มีระดับเสียงเหมือนกัน คือ จุดเริ่มต้นอยู่ในช่วงกลาง ระดับแล้วตกถึงต่ำ และ เสียงตก ในอำเภอปราณบุรี [41]



ภาพที่ 31 : แสดงสัญลักษณ์ของหน่วยเสียงวรรณยุกต์ที่ 5 คำพยางค์เดียว

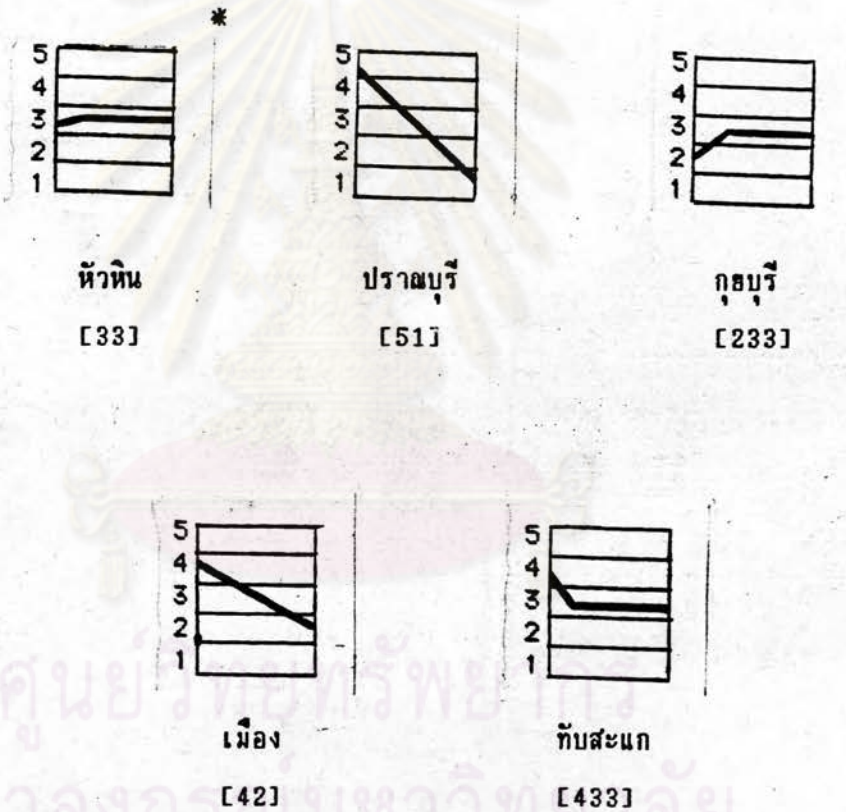
4. กลุ่มที่มี 4 รูปแบบ คือ วรรณยุกต์ที่ 1 วรรณยุกต์ที่ 2 พยางค์ตายสระเสียงสั้นและวรรณยุกต์ที่ 4 พยางค์ตายสระเสียงสั้น ดังนี้

-วรรณยุกต์ที่ 1 มีสัญลักษณ์เป็นเสียงตก-ระดับ ในอำเภอปราณบุรี [311] และในอำเภอเมือง [211] ซึ่งใน 2 อำเภอนี้มีจุดเริ่มต้นอยู่ในช่วงกลางค่อนข้างต่ำหรือกลาง ตกถึงต่ำแล้วระดับ เป็นเสียงระดับ-ตก ในอำเภอหัวหิน [221] เสียงขึ้น-ตกท้าย ในอำเภอกุยบุรี [243] และเสียงระดับ-ขึ้น ในอำเภอทับสะแก [112]



ภาพที่ 32 : แสดงสัญลักษณ์ของหน่วยเสียงวรรณยุกต์ที่ 1 คำพยางค์เดียว

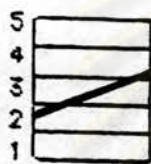
-วรรณยุกต์ที่ 2 พยางค์ตายสระเสียงสั้น มีสัญลักษณ์เป็นเสียงระดับ ใน
อำเภอหัวหิน [33] เสียงตก ในอำเภอปราณบุรี [51] และอำเภอเมือง [42]
ซึ่งใน 2 อำเภอนี้มีจุดเริ่มต้นของเสียงอยู่ในช่วงกลางค่อนข้างสูงหรือสูง ตกถึงต่ำหรือ
กลางค่อนข้างต่ำ เสียงขึ้น-ระดับ ในอำเภอกุยบุรี [233] และเสียงตก-ระดับ ใน
อำเภอบ้านชะแวก [433]



ภาพที่ 33 : แสดงสัญลักษณ์ของหน่วยเสียงวรรณยุกต์ที่ 2 พยางค์ตายสระเสียงสั้น
คำพยางค์เดียว

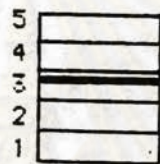
* ในพยางค์ตายสระเสียงสั้น ผู้วิจัยใช้แผนภูมิที่แคบกว่าพยางค์เป็นและ
พยางค์ตายสระเสียงยาวเพื่อแสดงการเปลี่ยนแปลงของระดับเสียงใกล้เคียงกับที่เป็นจริง

-วรรณยุกต์ที่ 4 พยางค์ตายสระเสียงสั้น มีลักษณะเป็น *เสียงขึ้น* ใน
 อำเภอหัวหิน [24] *เสียงระดับ* ในอำเภอปราณบุรี [33] และอำเภอกุยบุรี [55]
 ซึ่งใน 2 อำเภอนี้มีจุดเริ่มต้นของเสียงอยู่ในช่วงกลางหรือสูง แล้วระดับ
เสียงระดับ-ตก ในอำเภอเมือง [554] และ*เสียงขึ้น-ตก* ในอำเภอบ้านชะแวก [353]



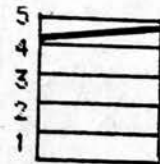
หัวหิน

[24]



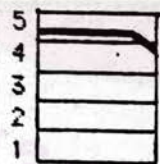
ปราณบุรี

[33]



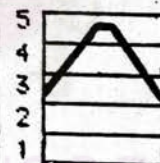
กุยบุรี

[55]



เมือง

[554]



บ้านชะแวก

[353]

ภาพที่ 34 : แสดงสัญลักษณ์ของหน่วยเสียงวรรณยุกต์ที่ 4 พยางค์ตายสระเสียงสั้น
 ค่าพยางค์เดียว

สรุปสีตลักษณะของหน่วยเสียงวรรณยุกต์ในคำพยางค์เดี่ยว

วรรณยุกต์ที่ 1 ทั้งระบบวรรณยุกต์ 5 หน่วยเสียงและระบบวรรณยุกต์ 6 หน่วยเสียง จะมีสีตลักษณะเป็นเสียงตก-ระดับ เสียงระดับ-ขึ้น เสียงระดับ-ตกและเสียงขึ้น-ตกตอนท้าย

วรรณยุกต์ที่ 2 พยางค์เป็น ในระบบวรรณยุกต์ 5 หน่วยเสียง จะมีสีตลักษณะเป็นเสียงตก ส่วนระบบวรรณยุกต์ 6 หน่วยเสียง จะมีสีตลักษณะเป็นเสียงระดับและเสียงค่อนข้างระดับ

วรรณยุกต์ที่ 2 พยางค์ตายสระเสียงยาว ทั้งระบบวรรณยุกต์ 5 หน่วยเสียง และระบบวรรณยุกต์ 6 หน่วยเสียงจะมีสีตลักษณะเป็นเสียงตกและเสียงขึ้น-ตก

วรรณยุกต์ที่ 2 พยางค์ตายสระเสียงสั้น ทั้งระบบวรรณยุกต์ 5 หน่วยเสียง และระบบวรรณยุกต์ 6 หน่วยเสียงจะมีสีตลักษณะเป็นเสียงระดับ เสียงตก เสียงขึ้น-ระดับและเสียงตก-ระดับ

วรรณยุกต์ที่ 3 พยางค์เป็น ทั้งระบบวรรณยุกต์ 5 หน่วยเสียงและระบบวรรณยุกต์ 6 หน่วยเสียง จะมีสีตลักษณะเป็นเสียงขึ้น-ตก และเสียงระดับ-ตก

วรรณยุกต์ที่ 3 พยางค์ตายสระเสียงยาว ทั้งระบบวรรณยุกต์ 5 หน่วยเสียงและระบบวรรณยุกต์ 6 หน่วยเสียง จะมีสีตลักษณะเป็นเสียงขึ้น-ตกและเสียงระดับ-ตก เช่นเดียวกับในพยางค์เป็น

วรรณยุกต์ที่ 4 พยางค์เป็น ทั้งระบบวรรณยุกต์ 5 หน่วยเสียงและระบบวรรณยุกต์ 6 หน่วยเสียง จะมีสีตลักษณะเป็นเสียงขึ้น-ตกทั้งในท่อนก่อนและท่อนหลังของพยางค์เป็นเสียงตก-ระดับ

วรรณยุกต์ที่ 4 พยางค์ตายสระเสียงสั้น ทั้งระบบวรรณยุกต์ 5 หน่วยเสียงและระบบวรรณยุกต์ 6 หน่วยเสียง จะมีสีตลักษณะเป็นเสียงขึ้น เสียงระดับ เสียงระดับ-ตกและเสียงขึ้น-ตก

วรรณยุกต์ที่ 5 ทั้งระบบวรรณยุกต์ 5 หน่วยเสียงและระบบวรรณยุกต์ 6 หน่วยเสียง จะมีสีตลักษณะเป็นเสียงตก-ขึ้น เสียงระดับ-ตก และเสียงตก

วรรณยุกต์ที่ 6 ซึ่งปรากฏในระบบวรรณยุกต์ 6 หน่วยเสียงเท่านั้น จะมีสีตลักษณะเป็นเสียงขึ้น ทุกอำเภอ

	A	B	C	DL	DS
1	๑.5	๑.2	๑.3		๑.2
2	๑.1	┌	┌?	┌	┌
3	┌				
4	๑.6	๑.3	๑.4	๑.3	๑.4
	┌	┌?	┌?	┌	┌

อำเภอหัวหิน

	A	B	C	DL	DS
1	๑.5	๑.2	๑.3		๑.2
2	๑.1	┌	┌?	┌	┌
3	┌				
4	๑.3	๑.4	๑.3	๑.4	
	┌	┌?	┌?	┌	┌

อำเภอปราณบุรี

	A	B	C	DL	DS
1	๑.5	๑.2	๑.3		๑.2
2	๑.1	┌	┌?	┌	┌
3	┌				
4	๑.6	๑.3	๑.4	๑.3	๑.4
	┌	┌?	┌?	┌	┌

อำเภอกุยบุรี

	A	B	C	DL	DS
1	๑.5	๑.2	๑.3		๑.2
2	๑.1	┌	┌?	┌	┌
3	┌				
4	๑.3	๑.4	๑.3	๑.4	
	┌	┌?	┌?	┌	┌

อำเภอเมือง

	A	B	C	DL	DS
1	๑.5	๑.2	๑.3		๑.2
2	๑.1	┌	┌?	┌	┌
3	┌				
4	๑.3	๑.4	๑.5	๑.4	
	┌	┌?	┌?	┌	┌

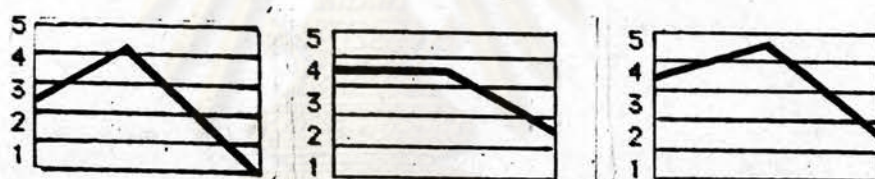
อำเภอทับสะแก

ภาพที่ 35 : แสดงสัญลักษณ์ของหน่วยเสียงวรรณยุกต์ในคำพยางค์เดียว

3.2.2 การเปรียบเทียบสีตลักษณะของหน่วยเสียงวรรณยุกต์ในพยางค์หลังของคำสองพยางค์สามารถแบ่งเป็นกลุ่มตามสีตลักษณะของหน่วยเสียงวรรณยุกต์ที่คล้ายคลึงกันได้เป็น 4 กลุ่ม ดังนี้

1. กลุ่มที่มี 2 รูปแบบ คือ วรรณยุกต์ที่ 3 พยางค์ตายสระเสียงยาวและวรรณยุกต์ที่ 6

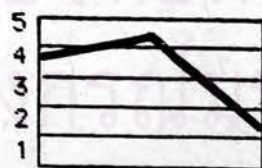
-วรรณยุกต์ที่ 3 พยางค์ตายสระเสียงยาว มีสีตลักษณะเป็นเสียงขึ้น-ตก ในอำเภอหัวหิน [351] อำเภอกุยบุรี [452] อำเภอเมือง [452] และอำเภอทับสะแก [452] จะเห็นว่าระดับเสียงของวรรณยุกต์ที่ 3 พยางค์ตายสระเสียงยาวจะเริ่มต้นอยู่ในช่วงกลางหรือกลางค่อนข้างสูง ขึ้นถึงสูงแล้วตกมาถึงต่ำหรือกลางค่อนข้างต่ำ และมีเสียงระดับ-ตก ในอำเภอเดี่ยวเท่านั้น คือ อำเภอปราณบุรี [442]



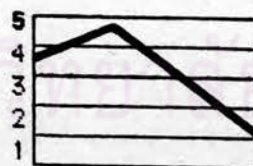
หัวหิน
[351]

ปราณบุรี
[442]

กุยบุรี
[452]



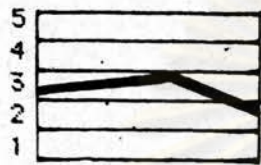
เมือง
[452]



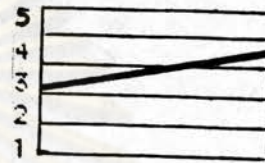
ทับสะแก
[452]

ภาพที่ 36 : แสดงสีตลักษณะของหน่วยเสียงวรรณยุกต์ที่ 3 พยางค์ตายสระเสียงยาว พยางค์หลังของคำสองพยางค์

-วรรณยุกต์ที่ 6 มีสัญลักษณ์เป็นเสียงระดับ-ตก ในอำเภอหัวหิน [332] และ
เสียงขึ้น ในอำเภอกุยบุรี [34]



หัวหิน
[332]



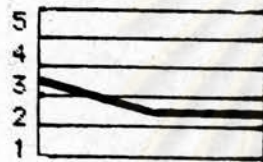
กุยบุรี
[34]

ภาพที่ 37 : แสดงสัญลักษณ์ของหน่วยเสียงวรรณยุกต์ที่ 6 พยางค์หลังของคำสองพยางค์

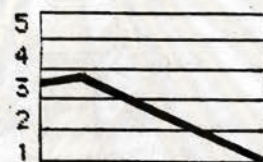
2. กลุ่มที่มี 3 รูปแบบ คือ วรรณยุกต์ที่ 2 พยางค์เป็นและพยางค์ตายสระเสียง
ยาว วรรณยุกต์ที่ 3 พยางค์เป็น วรรณยุกต์ที่ 4 พยางค์ตายสระเสียงสั้นและวรรณยุกต์ที่
5 ดังนี้

ศูนย์วิทยพัชร์พยากร
จุฬาลงกรณ์มหาวิทยาลัย

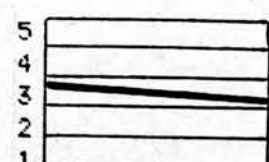
-วรรณยุกต์ที่ 2 พยางค์เป็น มีสัทลักษณะเป็นเสียงตก-ระดับ ในอำเภอหัวหิน [322] และอำเภอเมือง[311] ซึ่งใน 2 อำเภอนี้มีจุดเริ่มต้นของเสียงอยู่ในช่วงกลาง แล้วตกถึงต่ำหรือกลางค่อนข้างต่ำ เป็นเสียงตก ในอำเภอปราณบุรี [31]และในอำเภอทับสะแก [32] ซึ่งใน 2 อำเภอนี้มีจุดเริ่มต้นของเสียงตั้งแต่ช่วงกลางหรือกลางค่อนข้างสูงแล้วตกถึงต่ำหรือกลางค่อนข้างต่ำ และเป็นเสียงระดับ ในอำเภอกุยบุรี [33]



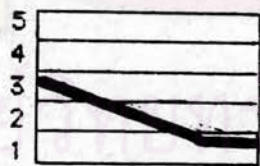
หัวหิน
[322]



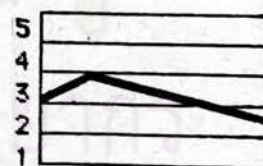
ปราณบุรี
[31]



กุยบุรี
[33]



เมือง
[311]



ทับสะแก
[32]

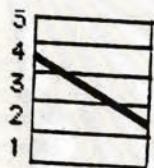
ภาพที่ 38 : แสดงสัทลักษณะของหน่วยเสียงวรรณยุกต์ที่ 2 พยางค์เป็น พยางค์หลังของคำสองพยางค์

-วรรณยุกต์ที่ 2 พยางค์ตายสระเสียงสั้น มีสัญลักษณ์เป็นเสียงตกในอำเภอ
หัวหิน [43] อำเภอปราณบุรี [42] และในอำเภอเมือง [42] ซึ่งใน 3 อำเภอนี้
จุดเริ่มต้นของเสียงอยู่ในช่วงกลางค่อนข้างสูงแล้วตกถึงกลางหรือกลางค่อนข้างต่ำ เป็น
เสียงระดับ ในอำเภอกุยบุรี [44] และเสียงขึ้น ในอำเภอทับสะแก [454]



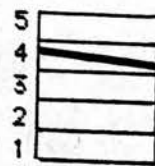
หัวหิน

[43]



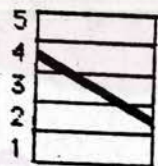
ปราณบุรี

[42]



กุยบุรี

[44]



เมือง

[42]



ทับสะแก

[454]

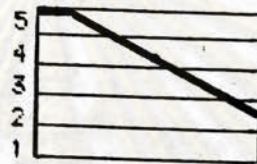
ภาพที่ 39 : แสดงสัญลักษณ์ของหน่วยเสียงวรรณยุกต์ที่ 2 พยางค์ตายสระเสียงสั้น
พยางค์หลังของคำสองพยางค์

-วรรณยุกต์ที่ 3 พยางค์เป็น มีลักษณะเป็นเสียงระดับ-ตก ในอำเภอหัวหิน [551] ในอำเภอกุสุบุรี [552] และอำเภอเมือง [551] ซึ่งใน 3 อำเภอนี้มีจุดเริ่มต้นอยู่ในช่วงสูง ระดับแล้วจึงตกถึงต่ำหรือกลางค่อนข้างต่ำ เป็นเสียงตก ในอำเภอปราณบุรี [52] และเสียงขึ้น-ตก ในอำเภอกับสะแก [451]



หัวหิน

[551]



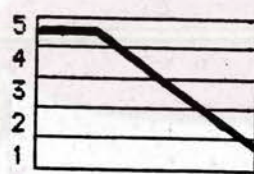
ปราณบุรี

[52]



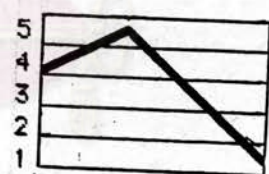
กุสุบุรี

[552]



เมือง

[551]

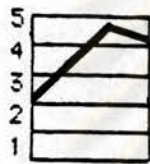


กับสะแก

[451]

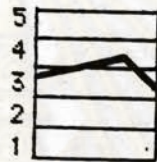
ภาพที่ 40 : แสดงสีลักษณะของหน่วยเสียงวรรณยุกต์ที่ 3 พยางค์เป็น พยางค์หลังของคำสองพยางค์

-วรรณยุกต์ที่ 4 พยางค์ตายสระเสียงสั้น มีลักษณะเป็นเสียงขึ้น-ระดับ ใน
อำเภอหัวหิน [355] และอำเภอเมือง [455] ซึ่งใน 2 อำเภอนี้มีจุดเริ่มต้นอยู่ในช่วง
กลางหรือกลางค่อนข้างสูง ขึ้นถึงสูงแล้วระดับ เสียงขึ้น-ตก ในอำเภอปราณบุรี [343]
และอำเภอทับสะแก [353] ซึ่งใน 2 อำเภอนี้มีจุดเริ่มต้นอยู่ในช่วงกลาง ขึ้นถึงกลางค่อนข้าง
สูงหรือสูงแล้วตกถึงกลาง และเสียงขึ้น ในอำเภอกุยบุรี [45]



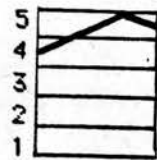
หัวหิน

[355]



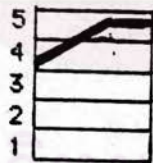
ปราณบุรี

[343]



กุยบุรี

[45]



เมือง

[455]



ทับสะแก

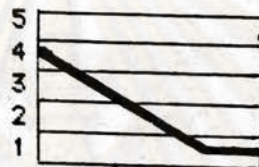
[353]

ภาพที่ 41 : แสดงสีตลักษณะของหน่วยเสียงววรรณยุกต์ที่ 4 พยางค์ตายสระเสียงสั้น
พยางค์หลังของคำสองพยางค์

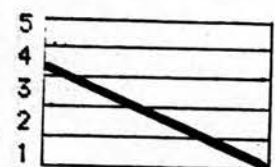
-วรรณยุกต์ที่ 5 มีลักษณะเป็นเสียงตก-ขึ้น ในอำเภอหัวหิน [213] และ อำเภอเมือง [412] ซึ่งใน 2 อำเภอนี้มีจุดเริ่มต้นอยู่ในช่วงกลางค่อนข้างต่ำหรือกลาง ค่อนข้างสูงตกถึงต่ำแล้วขึ้นถึงกลางค่อนข้างต่ำหรือกลาง เสียงตกในอำเภอกุยบุรี [41] และอำเภอทับสะแก [31] ซึ่งใน 2 อำเภอนี้มีจุดเริ่มต้นอยู่ในช่วงกลางหรือกลางค่อนข้าง สูงแล้วตกถึงต่ำ และเสียงตก-ระดับ ในอำเภอปราณบุรี [411]



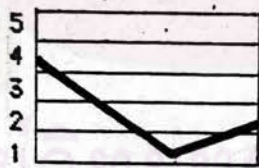
หัวหิน
[213]



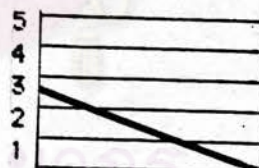
ปราณบุรี
[411]



กุยบุรี
[41]



เมือง
[412]



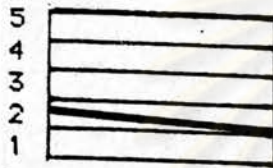
ทับสะแก
[31]

ภาพที่ 42 : แสดงสัญลักษณ์ของหน่วยเสียงวรรณยุกต์ที่ 5 พยางค์หลังของคำสองพยางค์

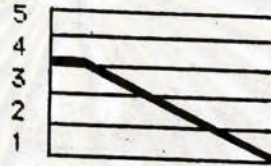
3. กลุ่มที่มี 4 รูปแบบ คือ วรรณยุกต์ที่ 2 พยางค์ตายสระเสียงยาวและ วรรณยุกต์ที่ 4 พยางค์เป็น ดังนี้



-วรรณยุกต์ที่ 2 พยางค์ตายสระเสียงยาว มีสัทลักษณะเป็นเสียงระดับ ในอำเภอ
หัวหิน [22] เสียงตก ในอำเภอปราณบุรี [41] และอำเภอเมือง [31] เสียงตก-
ระดับ ในอำเภอกุยบุรี [433] และเสียงขึ้น-ตก ในอำเภอบ้านชะแวก [232]



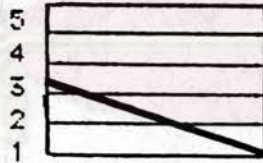
หัวหิน
[22]



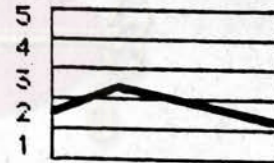
ปราณบุรี
[41]



กุยบุรี
[433]



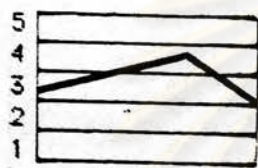
เมือง
[31]



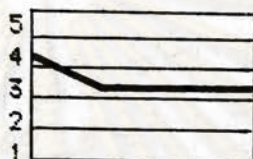
บ้านชะแวก
[232]

ภาพที่ 43 : แสดงสัทลักษณะของหน่วยเสียงวรรณยุกต์ที่ 2 พยางค์ตายสระเสียงยาว พยางค์หลังของคำสองพยางค์

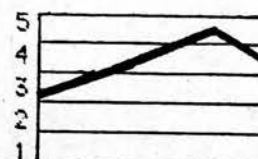
-วรรณยุกต์ที่ 4 พยางค์เป็น มีสัทลักษณะเป็นเสียงขึ้น-ตกท้าย ในอำเภอหัวหิน [343] และอำเภอกุยบุรี [354] ซึ่งใน 2 อำเภอนี้มีจุดเริ่มต้นอยู่ในช่วงกลาง จนถึงกลางค่อนข้างสูงหรือสูงแล้วตกถึงกลางหรือกลางค่อนข้างต่ำ เสียงตก-ขึ้น ในอำเภอเมือง [435] เสียงขึ้น ในอำเภอทับสะแก [23] และเสียงตก-ระดับ ในอำเภอปราณบุรี [433]



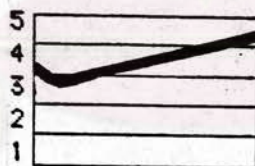
หัวหิน
[343]



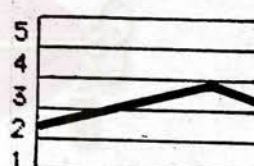
ปราณบุรี
[433]



กุยบุรี
[354]



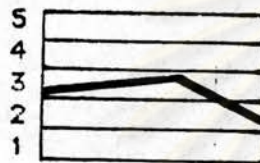
เมือง
[435]



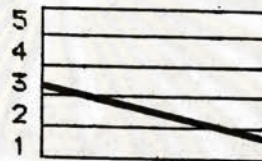
ทับสะแก
[23]

ภาพที่ 44 : แสดงสัทลักษณะของหน่วยเสียงวรรณยุกต์ที่ 4 พยางค์เป็น พยางค์หลังของคำสองพยางค์

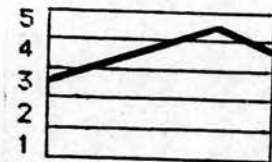
4. กลุ่มที่มี 5 รูปแบบ มีเพียงวรรณยุกต์ที่ 1 เท่านั้น ดังนี้
 -วรรณยุกต์ที่ 1 มีสี่ลักษณะเป็นเสียงระดับ-ตก ในอำเภอหัวหิน [332]
 เสียงตก ในอำเภอปราณบุรี [31] เสียงขึ้น-ตกท้าย ในอำเภอกุยบุรี [354]
 เสียงตก-ระดับ ในอำเภอเมือง [322] และเสียงตก-ขึ้น ในอำเภอกับสะแก [212]



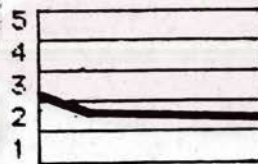
หัวหิน
[332]



ปราณบุรี
[31]



กุยบุรี
[354]



เมือง
[322]



ทับสะแก
[212]

ภาพที่ 45 : แสดงสี่ลักษณะของหน่วยเสียงวรรณยุกต์ที่ 1 พยางค์หลังของคำสองพยางค์

สรุปสัทลักษณะของหน่วยเสียงวรรณยุกต์ในพยางค์หลังของคำสองพยางค์

วรรณยุกต์ที่ 1 ทั้งระบบวรรณยุกต์ 5 หน่วยเสียงและระบบวรรณยุกต์ 6 หน่วยเสียง จะมีสัทลักษณะเป็นเสียงตก เสียงตก-ระดับ เสียงตก-ขึ้น เสียงระดับ-ตกและเสียงขึ้น-ตกตอนท้าย

วรรณยุกต์ที่ 2 พยางค์เป็น ในระบบวรรณยุกต์ 5 หน่วยเสียง จะมีสัทลักษณะเป็นเสียงตก และระบบวรรณยุกต์ 6 หน่วยเสียง จะมีสัทลักษณะเป็นเสียงระดับและเสียงตก-ระดับ

วรรณยุกต์ที่ 2 พยางค์ตายสระเสียงยาว ทั้งระบบวรรณยุกต์ 5 หน่วยเสียงและระบบวรรณยุกต์ 6 หน่วยเสียง จะมีสัทลักษณะเป็นเสียงตก เสียงขึ้น-ตก เสียงระดับและเสียงตก-ระดับ

วรรณยุกต์ที่ 2 พยางค์ตายสระเสียงสั้น ทั้งระบบวรรณยุกต์ 5 หน่วยเสียงและระบบวรรณยุกต์ 6 หน่วยเสียง จะมีสัทลักษณะเป็นเสียงระดับ เสียงตกและเสียงขึ้น-ตก

วรรณยุกต์ที่ 3 พยางค์เป็น ทั้งระบบวรรณยุกต์ 5 หน่วยเสียงและระบบวรรณยุกต์ 6 หน่วยเสียง จะมีสัทลักษณะเป็นเสียงขึ้น-ตก เสียงระดับ-ตกและเสียงตก

วรรณยุกต์ที่ 3 พยางค์ตายสระเสียงยาว ทั้งระบบวรรณยุกต์ 5 หน่วยเสียงและระบบวรรณยุกต์ 6 หน่วยเสียง จะมีสัทลักษณะเป็นเสียงขึ้น-ตกและเสียงระดับ-ตก

วรรณยุกต์ที่ 4 พยางค์เป็น ทั้งระบบวรรณยุกต์ 5 หน่วยเสียงและระบบวรรณยุกต์ 6 หน่วยเสียง จะมีสัทลักษณะเป็นเสียงขึ้น เสียงขึ้น-ตกท้าย เสียงตก-ขึ้นและเสียงตก-ระดับ

วรรณยุกต์ที่ 4 พยางค์ตายสระเสียงสั้น ทั้งระบบวรรณยุกต์ 5 หน่วยเสียงและระบบวรรณยุกต์ 6 หน่วยเสียง จะมีสัทลักษณะเป็นเสียงขึ้น เสียงขึ้น-ตกและเสียงขึ้น-ระดับ

วรรณยุกต์ที่ 5 ทั้งระบบวรรณยุกต์ 5 หน่วยเสียงและระบบวรรณยุกต์ 6 หน่วยเสียง จะมีสัทลักษณะเป็นเสียงตก-ขึ้น เสียงตก-ระดับและเสียงตก

วรรณยุกต์ที่ 6 ซึ่งปรากฏในระบบวรรณยุกต์ 6 หน่วยเสียงเท่านั้น จะมีสัทลักษณะเป็นเสียงขึ้น และเสียงระดับ-ตก

	A	B	C	DL	DS
1	๑.๕	๑.๒	๑.๓	๑.๒	
2	๑.๑	┌	┐?	┌	┐
3	┌				
4	๑.๖	๑.๓	๑.๔	๑.๓	๑.๔
	┌	┐?	┐?	┐	┐

อำเภอหัวหิน

	A	B	C	DL	DS
1	๑.๕	๑.๒	๑.๓	๑.๒	
2	๑.๑	┌	┐?	┌	┐
3	┌				
4	๑.๖	๑.๓	๑.๔	๑.๓	๑.๔
	┐?	┐?	┌	┌	

อำเภอปราณบุรี

	A	B	C	DL	DS
1	๑.๕	๑.๒	๑.๓	๑.๒	
2	๑.๑	┌	┐?	┌	┐
3					
4	๑.๖	๑.๓	๑.๔	๑.๓	๑.๔
	┌	┐?	┐?	┐	┐

อำเภอกุสุบุรี

	A	B	C	DL	DS
1	๑.๕	๑.๒	๑.๓	๑.๒	
2	๑.๑	┌	┐?	┌	┐
3	┌				
4	๑.๖	๑.๓	๑.๔	๑.๓	๑.๔
	┐?	┐?	┐	┐	

อำเภอเมือง

	A	B	C	DL	DS
1	๑.๕	๑.๒	๑.๓	๑.๒	
2	๑.๑	┌	┐?	┌	┐
3	┌				
4	๑.๖	๑.๓	๑.๔	๑.๓	๑.๔
	┐?	┐?	┐	┐	

อำเภอกำแพงแสน

ภาพที่ 46 : แสดงสัญลักษณ์ของหน่วยเสียงวรรณยุกต์ในพยางค์หลังของคำสองพยางค์

3.2.3 การเปรียบเทียบสัญลักษณ์ของหน่วยเสียงวรรณยุกต์ในคำพยางค์เดี่ยวและพยางค์หลังของคำสองพยางค์

วรรณยุกต์ในพยางค์หลังของคำสองพยางค์มีสัญลักษณ์เพิ่มขึ้นจากในคำพยางค์เดี่ยว กล่าวคือ ในคำพยางค์เดี่ยวแบ่งเป็นกลุ่มที่มี 1, 2, 3 และ 4 รูปแบบ ส่วนในพยางค์หลังของคำสองพยางค์แบ่งเป็นกลุ่มที่มี 2, 3, 4 และ 5 รูปแบบ จะเห็นว่าในพยางค์หลังของคำสองพยางค์ไม่มีกลุ่มที่มี 1 รูปแบบและปรากฏกลุ่มที่มี 5 รูปแบบ

เมื่อพิจารณาแต่ละหน่วยเสียงวรรณยุกต์ พบว่าในพยางค์หลังของคำสองพยางค์มีจำนวนของสัญลักษณ์เพิ่มขึ้นจากคำพยางค์เดี่ยว นอกจากวรรณยุกต์ที่ 2 พยางค์ตายสระเสียงสั้น วรรณยุกต์ที่ 4 พยางค์ตายสระเสียงสั้น วรรณยุกต์ที่ 3 พยางค์ตายสระเสียงยาวและวรรณยุกต์ที่ 5 โดษวรรณยุกต์ที่ 2 พยางค์ตายสระเสียงสั้นและวรรณยุกต์ที่ 4 พยางค์ตายสระเสียงสั้นมีจำนวนของสัญลักษณ์ลดลง ส่วนวรรณยุกต์ที่ 3 พยางค์ตายสระเสียงยาวและวรรณยุกต์ที่ 5 ที่มีจำนวนสัญลักษณ์เท่าเดิมและหากพิจารณารายละเอียดของสัญลักษณ์พบว่า มีทั้งสัญลักษณ์ที่คล้ายคลึงและแตกต่างกันไปจากคำพยางค์เดี่ยว

สรุปสัญลักษณ์ของหน่วยเสียงวรรณยุกต์ในคำพยางค์เดี่ยวและพยางค์หลังของคำสองพยางค์

วรรณยุกต์ที่ 1 ทั้งระบบวรรณยุกต์ 5 หน่วยเสียงและระบบวรรณยุกต์ 6 หน่วยเสียงในคำพยางค์เดี่ยวนิสัญลักษณ์เป็นเสียงตก-ระดับ เสียงระดับ-ตกและเสียงขึ้น-ตกตอนท้ายและเสียงระดับ-ขึ้น ส่วนในพยางค์หลังของคำสองพยางค์จะมีสัญลักษณ์เช่นเดียวกับในคำพยางค์เดี่ยวแต่มีเสียงตกและเสียงตก-ขึ้น เพิ่มจากคำพยางค์เดี่ยวและจะไม่มีเสียงระดับ-ขึ้น

วรรณยุกต์ที่ 2 พยางค์เป็น มีระบบที่น่าสนใจ กล่าวคือ ในระบบวรรณยุกต์ 5 หน่วยเสียง จะมีสัญลักษณ์เป็นเสียงตก และระบบวรรณยุกต์ 6 หน่วยเสียง จะมีสัญลักษณ์เป็นเสียงระดับ เสียงค่อนข้างระดับและเสียงตก-ระดับ ทั้งในคำพยางค์เดี่ยวและพยางค์หลังของคำสองพยางค์

วรรณยุกต์ที่ 2 พยางค์ตายสระเสียงยาว ทั้งระบบวรรณยุกต์ 5 หน่วยเสียงและระบบวรรณยุกต์ 6 หน่วยเสียง ในคำพยางค์เดี่ยวนิสัญลักษณ์เป็นเสียงตกและเสียงขึ้น-ตก ส่วนในพยางค์หลังของคำสองพยางค์จะมีเสียงระดับและเสียงตก-ระดับเพิ่มเข้ามาด้วย

วรรณยุกต์ที่ 2 พยางค์ตายสระเสียงสั้น ทั้งระบบวรรณยุกต์ 5 หน่วยเสียงและระบบวรรณยุกต์ 6 หน่วยเสียง ในคำพยางค์เดียวจะมีลักษณะเป็นเสียงตก เสียงระดับเสียงขึ้น-ระดับและเสียงตก-ระดับ ส่วนในพยางค์หลังของคำสองพยางค์จะมีเสียงขึ้น-ตกเพิ่มเข้ามาและไม่มีเสียงขึ้น-ระดับและเสียงตก-ระดับ

วรรณยุกต์ที่ 3 พยางค์เป็น ทั้งระบบวรรณยุกต์ 5 หน่วยเสียงและระบบวรรณยุกต์ 6 หน่วยเสียง ในคำพยางค์เดียวจะมีลักษณะเป็นเสียงขึ้น-ตก เสียงระดับ-ตก ส่วนในพยางค์หลังของคำสองพยางค์จะมีเสียงตกเพิ่มเข้ามาด้วย

วรรณยุกต์ที่ 3 พยางค์ตายสระเสียงยาว ทั้งระบบวรรณยุกต์ 5 หน่วยเสียงและระบบวรรณยุกต์ 6 หน่วยเสียง จะมีลักษณะเป็นเสียงขึ้น-ตกและเสียงระดับ-ตก ทั้งในคำพยางค์เดียวและพยางค์หลังของคำสองพยางค์

วรรณยุกต์ที่ 4 พยางค์เป็น ทั้งระบบวรรณยุกต์ 5 หน่วยเสียงและระบบวรรณยุกต์ 6 หน่วยเสียง ในคำพยางค์เดียวจะมีลักษณะเป็นเสียงขึ้น-ตกท้ายและเสียงตก-ระดับ ส่วนในพยางค์หลังของคำสองพยางค์จะมีเสียงขึ้นและตก-ขึ้นเพิ่มเข้ามาด้วย

วรรณยุกต์ที่ 4 พยางค์ตายสระเสียงสั้น ทั้งระบบวรรณยุกต์ 5 หน่วยเสียงและระบบวรรณยุกต์ 6 หน่วยเสียง ในคำพยางค์เดียวจะมีลักษณะเป็นเสียงขึ้น เสียงระดับเสียงระดับ-ตกและเสียงขึ้น-ตก ส่วนในพยางค์หลังของคำสองพยางค์จะมีเสียงขึ้น-ระดับเพิ่มเข้ามาและไม่มีเสียงระดับและเสียงระดับ-ตก

วรรณยุกต์ที่ 5 ทั้งระบบวรรณยุกต์ 5 หน่วยเสียงและระบบวรรณยุกต์ 6 หน่วยเสียง จะมีลักษณะเป็นเสียงตก-ขึ้น เสียงระดับ-ตกและเสียงตก ส่วนในพยางค์หลังของคำสองพยางค์จะไม่มีเสียงระดับ-ตกแต่จะมีเสียงตก-ระดับแทน

วรรณยุกต์ที่ 6 ซึ่งปรากฏในระบบวรรณยุกต์ 6 หน่วยเสียงเท่านั้น ในคำพยางค์เดียวจะมีลักษณะเป็นเสียงขึ้น ส่วนในพยางค์หลังของคำสองพยางค์มีเสียงระดับ-ตก เพิ่มเข้ามาด้วย

สรุปได้ว่าลักษณะของแต่ละหน่วยเสียงวรรณยุกต์ในคำพยางค์เดียวและพยางค์หลังของคำสองพยางค์มีลักษณะคล้ายคลึงกัน แต่ในพยางค์หลังของคำสองพยางค์จะมีจำนวนรูปแบบมากกว่า