

บรรณานุกรม

ภาษาไทย

หนังสือ

- คณะกรรมการส่งเสริมและประสานงานเยาวชนแห่งชาติ, สำนักงาน. บทวิเคราะห์กิจกรรมนักเรียน นิสิตและนักศึกษาในประเทศไทย. กรุงเทพมหานคร: โรงพิมพ์การศาสนา, 2525.
- ทองเวียน อมรัชกุล. "การบริหารกิจการนิสิต: ทฤษฎีและแนวปฏิบัติ." เอกสารการนิเทศการศึกษา ฉบับที่ 244 หน่วยศึกษานิเทศก์ กรมการฝึกหัดครู, 2525.
- เปรม ติณสูลานนท์, พลเอก. "คำกล่าวในที่ประชุมสัมมนาผู้บริหารกิจการนิสิตนักศึกษา" สรุปผลการสัมมนาผู้บริหารกิจการนิสิตนักศึกษา ครั้งที่ 3, หน้า 3-7. กองบริการการศึกษา ทบวงมหาวิทยาลัย, 2524.
- มหาวิทยาลัย, ทบวง. สรุปผลการสัมมนาผู้บริหารกิจการนิสิตนักศึกษา ครั้งที่ 1. กรุงเทพมหานคร: กองวิชาการ ทบวงมหาวิทยาลัย, 2522.
- _____. สรุปผลการสัมมนาผู้บริหารกิจการนิสิตนักศึกษา ครั้งที่ 3. กรุงเทพมหานคร: ทบวงมหาวิทยาลัย, 2524.
- วชิรญา บัวศรี. "พัฒนานิสิตด้วยกิจกรรม." ใน งานบุคลากรนิสิตนักศึกษากับการพัฒนาเยาวชน. วัลลภา เทพหัสดิน ณ อยุธยา, บรรณาธิการ. ภาควิชาอุดมศึกษา คณะครุศาสตร์ จุฬาลงกรณ์มหาวิทยาลัย, 2529.
- วัลลภา เทพหัสดิน ณ อยุธยา. งานบุคลากรนิสิตนักศึกษา. ภาควิชาอุดมศึกษา คณะครุศาสตร์ จุฬาลงกรณ์มหาวิทยาลัย, 2528.
- _____. งานบุคลากรนิสิตนักศึกษากับการพัฒนาเยาวชน ภาควิชาอุดมศึกษา คณะครุศาสตร์ จุฬาลงกรณ์มหาวิทยาลัย, 2529.
- _____. อุดมศึกษา, ภาควิชาอุดมศึกษา คณะครุศาสตร์ จุฬาลงกรณ์มหาวิทยาลัย, 2530.

บทความ

ชญ แสงศักดิ์. "กิจกรรมเสริมหลักสูตร." วารสารครูอาชีพศึกษา 5 (กันยายน - ตุลาคม 2513).

นพพร หานิชสุข. "ข้อคิดการจัดกิจกรรมเสริมหลักสูตร" วารสารมิตรครู 23 (15 มกราคม 2525): 13.

นาฏเจลิยว สุมาวงศ์. "ในหลักสูตรหรือนอกหลักสูตร." ศูนย์ศึกษา, (พฤษภาคม - กรกฎาคม 2501).

พิณทิพย์ บริบูรณ์สุข. "กิจกรรมสำหรับนักศึกษา." คทเศรษฐศาสตร์ 21 (ตุลาคม 2522).

ไพฑูรย์ สีนลาวัฒน์. "จุดหมายที่ควรมุ่งในการดำเนินกิจกรรมเสริมหลักสูตร" ศูนย์ศึกษา 14 (ตุลาคม - ธันวาคม 2510).

สมพงษ์ นระทุมทอง. "กิจกรรมที่ถูกลืมของนิสิต." ในขวัญ 15 กรุงเทพมหานคร: วิทยาลัยวิชาการศึกษาประสานมิตร, 2515.

วิทยานิพนธ์

ชื่อนอรณัฏ ภาระพฤติ. "ความคิดเห็นของอาจารย์และนักศึกษาเกี่ยวกับกิจกรรมนักศึกษาในวิทยาลัยครูภาคตะวันออกเฉียงเหนือ." วิทยานิพนธ์ครุศาสตรมหาบัณฑิต ภาควิชาอุดมศึกษา บัณฑิตวิทยาลัย จุฬาลงกรณ์มหาวิทยาลัย, 2525.

ชูชีพ พุทธิประเสริฐ. "ความคิดเห็นของอาจารย์และนักศึกษาเกี่ยวกับกิจกรรมนักศึกษา ในวิทยาลัยครูภาคตะวันออกเฉียงเหนือ." วิทยานิพนธ์ปริญญาโทมหาบัณฑิต ภาควิชาอุดมศึกษา บัณฑิตวิทยาลัย จุฬาลงกรณ์มหาวิทยาลัย, 2523.

แถมชัย ชัยเพชร. "ความคิดเห็นของผู้บริหารอาจารย์และนักศึกษาเกี่ยวกับปัญหาการจัดดำเนินการกิจกรรมนักศึกษาในวิทยาลัยพลศึกษา." วิทยานิพนธ์ปริญญาโทมหาบัณฑิต ภาควิชาพลศึกษา บัณฑิตวิทยาลัย จุฬาลงกรณ์มหาวิทยาลัย, 2527.

ธีรพงศ์ ประสงค์ลาภ. "การจัดกิจกรรมนักศึกษาในวิทยาลัยเทคโนโลยีและอาชีวศึกษาใน กรุงเทพมหานคร." วิทยานิพนธ์ปริญญาโทมหาบัณฑิต ภาควิชาอุดมศึกษา บัณฑิตวิทยาลัย จุฬาลงกรณ์มหาวิทยาลัย, 2528.

- ประดับ นิลหังงา. "ความคิดเห็นของอาจารย์และนักศึกษาเกี่ยวกับกิจกรรมนักศึกษาในวิทยาลัยครูส่วนกลาง." วิทยานิพนธ์ปริญญาโทมหาบัณฑิต ภาควิชาอุดมศึกษา คณะครุศาสตร์ บัณฑิตวิทยาลัย จุฬาลงกรณ์มหาวิทยาลัย, 2522.
- ยุวดี ด็กษณพิสุทธิ์. "ความคิดเห็นของนิสิตจุฬาลงกรณ์มหาวิทยาลัยที่มีต่อกิจกรรมนิสิต." ภาคนิพนธ์ ภาควิชาพลศึกษา บัณฑิตวิทยาลัย จุฬาลงกรณ์มหาวิทยาลัย, 2525.
- รัชณี คำแสน. "ความคิดเห็นของอาจารย์และนักศึกษาที่มีต่อกิจกรรมนักศึกษาในวิทยาลัยครูภาคเหนือ." วิทยานิพนธ์ครุศาสตรมหาบัณฑิต ภาควิชาอุดมศึกษา บัณฑิตวิทยาลัย จุฬาลงกรณ์มหาวิทยาลัย, 2524.
- วิภา วิสัทธิ. "กิจกรรมเสริมหลักสูตรวิชาภาษาไทยของวิทยาลัยครูภาคตะวันออกเฉียงเหนือ." วิทยานิพนธ์ปริญญาโทมหาบัณฑิต แผนกมัธยมศึกษา บัณฑิตวิทยาลัย จุฬาลงกรณ์มหาวิทยาลัย, 2518.
- สมหมาย จันทร์เรือง. "การศึกษาเป้าประสงค์ของมหาวิทยาลัยเอกชนในประเทศไทย." วิทยานิพนธ์ปริญญาโทมหาบัณฑิต ภาควิชาอุดมศึกษา บัณฑิตวิทยาลัย จุฬาลงกรณ์มหาวิทยาลัย, 2529.
- สามารถ คงสะอาด. "ความคิดเห็นของอาจารย์และนักศึกษาเกี่ยวกับกิจกรรมนักศึกษาในวิทยาลัยครูภาคใต้." วิทยานิพนธ์ปริญญาโทมหาบัณฑิต ภาควิชาอุดมศึกษา บัณฑิตวิทยาลัย จุฬาลงกรณ์มหาวิทยาลัย, 2523.
- สายัณห์ บุรณไทย. "การเปรียบเทียบทัศนคติของผู้บริหารอาจารย์ และนักศึกษาที่มีต่อองค์การนักศึกษาในสถาบันอุดมศึกษา จังหวัดเชียงใหม่." วิทยานิพนธ์ปริญญาโทมหาบัณฑิต แผนกวิชาการอุดมศึกษา คณะศึกษาศาสตร์ มหาวิทยาลัยศรีนครินทรวิโรฒ ประสานมิตร, 2521.
- อนันต์ ภูวรรณ. "การจัดกิจกรรมนักศึกษาในวิทยาลัยวิชาการศึกษา." วิทยานิพนธ์ปริญญาโทมหาบัณฑิต ภาควิชาบริหารการศึกษา บัณฑิตวิทยาลัย จุฬาลงกรณ์มหาวิทยาลัย, 2518.
- อัจฉรา วิวัฒนานนท์. "การวิเคราะห์ความคิดเห็นของอาจารย์และนิสิตในจุฬาลงกรณ์มหาวิทยาลัยเกี่ยวกับการปกครองนิสิตและกิจกรรมนิสิต." วิทยานิพนธ์ปริญญาโทมหาบัณฑิต ภาควิชาวิจัยการศึกษา คณะครุศาสตร์ จุฬาลงกรณ์มหาวิทยาลัย, 2510.

เอกสารอื่น ๆ

- กรุงเทพ, มหาวิทยาลัย." ระเบียบมหาวิทยาลัยกรุงเทพ ว่าด้วยการเงินและการบัญชีสโมสร
นักศึกษามหาวิทยาลัยกรุงเทพ พ.ศ. 2529 ภาคปกติ." กรุงเทพมหานคร:
มหาวิทยาลัยกรุงเทพ, 2529. (อัดสำเนา)
- _____ . ระเบียบมหาวิทยาลัยกรุงเทพ ว่าด้วยสโมสรนักศึกษา มหาวิทยาลัยกรุงเทพ พ.ศ. 2529
ภาคปกติ." กรุงเทพมหานคร: มหาวิทยาลัยกรุงเทพ, 2529. (อัดสำเนา)
- จำรูญ ฅ ระนอง และ สุธรรม รัตน์ไชยดี." การจัดองค์การนักศึกษา อดีต ปัจจุบัน อนาคต."
กรุงเทพมหานคร: วิทยาลัยรังสิต, 2530. (อัดสำเนา)
- เทคนิคสยาม, มหาวิทยาลัย." ระเบียบและข้อบังคับสโมสรนักศึกษามหาวิทยาลัยเทคนิคสยาม
พ.ศ. 2529." กรุงเทพมหานคร: มหาวิทยาลัยเทคนิคสยาม, 2529. (อัดสำเนา)
- ธุรกิจบัณฑิต, มหาวิทยาลัย." ข้อบังคับมหาวิทยาลัยธุรกิจบัณฑิตว่าด้วยสโมสรนักศึกษา พ.ศ. 2529."
กรุงเทพมหานคร: มหาวิทยาลัยธุรกิจบัณฑิตย์, 2529.
- พายัพ, วิทยาลัย." ธรรมนูญว่าด้วยสโมสรนักศึกษาวิทยาลัยพายัพ ปีการศึกษา 2522.
วิทยาลัยพายัพ, 2522. (อัดสำเนา)
- เมธี แยมภสิกร. "งานกิจการนักศึกษา." กรุงเทพมหานคร: มหาวิทยาลัยหอการค้าไทย, 2529
(อัดสำเนา)
- วิจิตร ศรีสอาน. "ปรัชญาของงานกิจกรรมนักศึกษาเพื่อพัฒนาเยาวชน." กรุงเทพมหานคร:
ทบวงมหาวิทยาลัย, 2529. (อัดสำเนา)
- สงขลานครินทร์, มหาวิทยาลัย. เอกสารงบประมาณกิจกรรม 2526. องค์การบริหารองค์การ-
นักศึกษา มหาวิทยาลัยสงขลานครินทร์ วิทยาเขตปัตตานี, 2526.
- สำเนาวิ ขจรสิลป์. "กิจกรรมนิสิต." เอกสารประกอบการบรรยายวิชาองค์การและกิจกรรม
นิสิตนักศึกษา ภาควิชาการศึกษา คณะศึกษาศาสตร์ มหาวิทยาลัยเกษตรศาสตร์, 2525.
- _____ . เอกสารประกอบการสอนวิชาพลวัตในการแนะแนว. ภาควิชาการศึกษา
คณะศึกษาศาสตร์ มหาวิทยาลัยเกษตรศาสตร์, 2524.

หอการค้าไทย, มหาวิทยาลัย." ระเบียบมหาวิทยาลัยหอการค้าไทย ว่าด้วยสโมสรนักศึกษา
มหาวิทยาลัยหอการค้าไทย พุทธศักราช 2529" กรุงเทพมหานคร: มหาวิทยาลัยหอการค้าไทย,
2529. (อัครสำเนา)

อาทร ชนเห็นชอบ. เอกสารประกอบการบรรยาย เรื่องการส่งเสริมกิจกรรมนิสิตนักศึกษาของ
ทบวงมหาวิทยาลัย. ทบวงมหาวิทยาลัย, 2527.

สัมภาษณ์

จิราวุฒม์ มีระเกตุ. หัวหน้าแผนกกิจกรรมนักศึกษา มหาวิทยาลัยธุรกิจบัณฑิตย์. สัมภาษณ์,
3 กันยายน 2530.

จัทมาศ จรัญญาพร. หัวหน้ากองสโมสรนักศึกษา มหาวิทยาลัยหอการค้าไทย. สัมภาษณ์,
26 สิงหาคม 2530.

ชูวิทย์ รุฒิกาวม. รองอธิการบดีฝ่ายกิจการนักศึกษา มหาวิทยาลัยพายัพ. สัมภาษณ์,
28 กรกฎาคม 2530.

ชัยวัฒน์ แสงชัย. หัวหน้ากองบริการแนะแนวและจัดหางาน มหาวิทยาลัยหอการค้าไทย.
สัมภาษณ์, 26 สิงหาคม 2530.

ทวี ชิวชื่น. นายกสโมสรนักศึกษา มหาวิทยาลัยกรุงเทพ. สัมภาษณ์, 25 มีนาคม 2531.

บุญเลิศ เอี้ยวเจริญ. หัวหน้าแผนกกิจกรรมนักศึกษา มหาวิทยาลัยกรุงเทพ. สัมภาษณ์,
15 พฤศจิกายน 2530.

พัทธ์ พงษ์อุดม. ผู้ช่วยรองอธิการบดีฝ่ายกิจการนักศึกษา มหาวิทยาลัยพายัพ. สัมภาษณ์,
28 กรกฎาคม 2530.

เมธี แยมกสิกร. ผู้อำนวยการสำนักงานกิจการนักศึกษา มหาวิทยาลัยหอการค้าไทย. สัมภาษณ์,
26 สิงหาคม 2530.

ศุภชัย อุดมรัตน์. เชนาบุคลากรสำนักงานกิจการนักศึกษา มหาวิทยาลัยธุรกิจบัณฑิตย์. สัมภาษณ์,
3 กันยายน 2530.

สงวนศักดิ์ สงวนราชทรัพย์ และอำนาจ ชยางคานนท์. นายกสโมสรและอุปนายกสโมสรนักศึกษา
มหาวิทยาลัยพายัพ. สัมภาษณ์, 28 กรกฎาคม 2530.

สมยศ ไพบูลย์. นายกลสโมสรนักศึกษา มหาวิทยาลัยธุรกิจบัณฑิต. สัมภาษณ์, 3 กันยายน 2530.

สุรศักดิ์ หาญกิจพงษ์พันธ์. นายกลสโมสรนักศึกษา มหาวิทยาลัยหอการค้าไทย. สัมภาษณ์,
26 สิงหาคม 2530.

สุวิชา อธิบัติ. นายกลสโมสรนักศึกษา มหาวิทยาลัยเทคนิคสยาม. สัมภาษณ์, 16 กันยายน 2530.

อนุวัตร ฝั่งสุจริต. ผู้ช่วยรองอธิการบดีฝ่ายกิจการนักศึกษา มหาวิทยาลัยเทคนิคสยาม. สัมภาษณ์,
16 กันยายน 2530.

ภาษาอังกฤษ

Book

Deignton Lee C. The Encyclopedia of Education. P497, 1971. P497, 1971.

Frederick, Robert W. The Third Curricular. New York: Appleton Century-Crofts, 1959.

Good, Carter V. Dictionary of Education. N.Y. McGraw Hill Book Co.,
1945: P7.

Mcclure, Charles T. "Student Activities: College." in Encyclopedia of Education. PP 494-500, 1971.

McKown, Harry C. Extra-Curricular Activities. New York. The Mcmillan Co., 1949.

Smith, Joe E, "Student Council For Our Times" in Principle and Practices,
New York: McGraw-Hill Book Company, 1951: P.99.

Stroup Herbert. A Philosophy of Organized Student Activities.
Minneapolis: University of Minnesota Press, 1964.

Articles

- Jamias, Camelo J. "Student Extra-Curriculum Activities and Public Relation." in Student Problem in Southeast Asian Universities. P. 98, Malaya : University of Malaya, 1969.
- Kalish, S.A. and Berts, G.T. "A Survey of Attitudes Toward Campus Activities at The University of Hawaii." The Personnel and Guidance Journal 39, 1966.
- Neil, William F. "The Student Activities Sponcer." School Activities : (April 1968)
- Prakash, V. "Student Extra Curricular Activities" Student Problem in Southeast Asia Universities. Bangkok: Prachandra Printy Press, 1969: 113-114

Other Materials

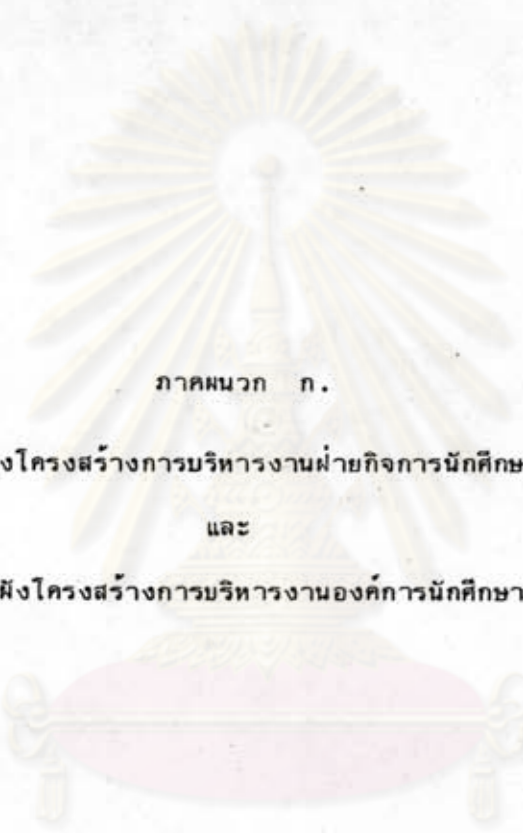
- Elmer, Donald. "A Comparative Study of the Opinions of Students, Faculty, and Local Board Members Regarding the Appropriate Elements of Student Activities Programs in Metropolitan Virginia Community College." Dissertation Abstracts International 35 (October 1974).
- Finley, Thomas M. "The Scope and Effectiveness of the Student Personnel Service of the Junior College of Pensynvania." Dissertation Abstracts 19 (No. 6, 1958)
- Harrold, Roger Davis. "The Control of Student Extra-Curricular Life in American Higher Education." Dissertation Abstracts International 27 (February 1967)

McInturff, Paul E. "Contributing Factors to Participation and Non Participation in Student Act: in Selected Illinois Public Community College." *Dissertation Abstracts International* 40 (February, 1980): 4372-A.

Shepler, Monte Purvis. "Changes in Attitudes and Values and Selected Factors in the Collegiate Environment Related to Change Among Freshman Students." *Dissertation Abstracts International* 31 (January 1971).



ศูนย์วิทยทรัพยากร
จุฬาลงกรณ์มหาวิทยาลัย



ภาคผนวก ก.

แผนผังโครงสร้างการบริหารงานฝ่ายกิจการนักศึกษา

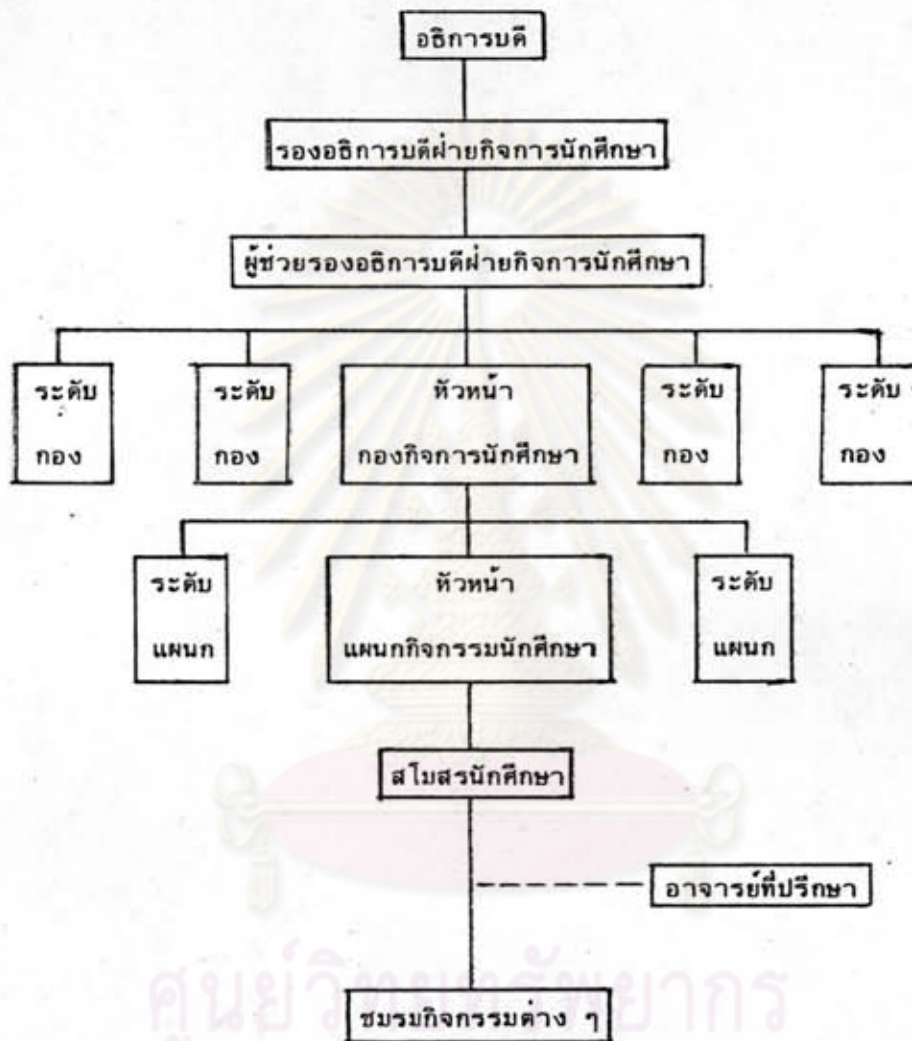
และ

แผนผังโครงสร้างการบริหารงานองค์การนักศึกษา

ศูนย์วิทยทรัพยากร
จุฬาลงกรณ์มหาวิทยาลัย

ส่วนที่ 1

แผนผังโครงสร้างการบริหารงานฝ่ายกิจการนักศึกษา แบบที่ 1

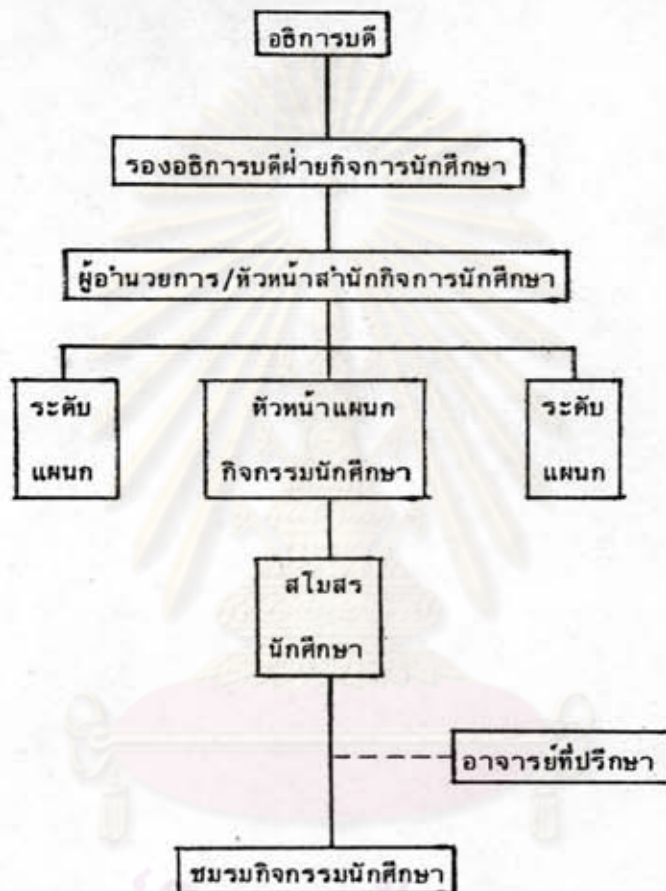


จากแบบที่ 1 โครงสร้างการบริหารงานกิจกรรมนักศึกษาแบบนี้มีรองอธิการบดีฝ่ายกิจการนักศึกษา เป็นผู้กำกับดูแลแทนอธิการบดีและมีผู้ช่วยรองอธิการบดีฝ่ายกิจการนักศึกษา เป็นผู้ช่วยกำกับดูแลอีกครั้งหนึ่งโดยฝ่ายนี้จะมีหน่วยงานย่อยมีฐานะเป็นกอง สำหรับกองกิจการนักศึกษาเป็นหน่วยงานหนึ่งในกลุ่มนี้ แบ่งส่วนงานออกเป็นแผนกต่าง ๆ

สำหรับแผนกกิจกรรมนักศึกษา จะมีหน้าที่ควบคุมดูแลการดำเนินงานด้านกิจกรรมนักศึกษา โดยผ่านสโมสรมักศึกษาและชมรมกิจกรรมนักศึกษา ซึ่งทั้ง 2 ส่วนนี้จะมีอาจารย์ที่ปรึกษาเป็นผู้ให้คำแนะนำปรึกษา

ส่วนที่ 2

แผนผังโครงสร้างการบริหารงานฝ่ายกิจกรรมนักศึกษา แบบที่ 2

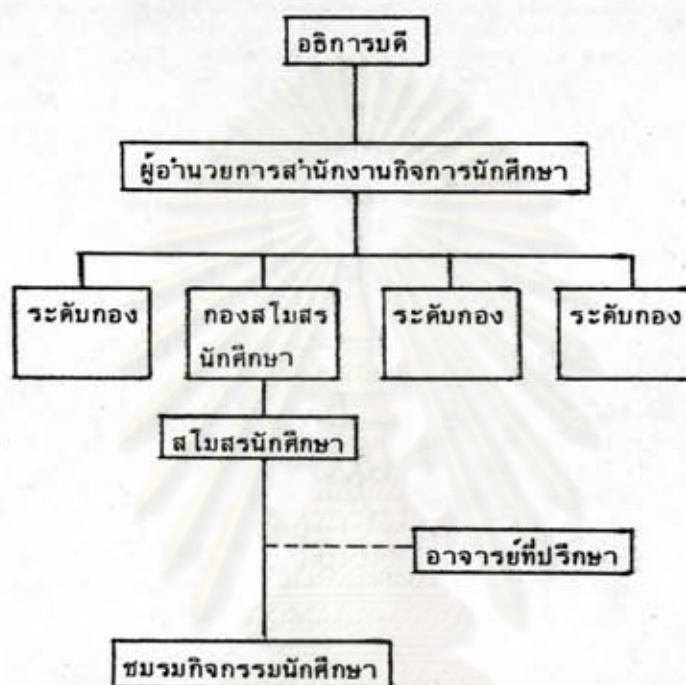


จากแบบที่ 2 โครงสร้างการบริหารงานกิจกรรมนักศึกษาแบบนี้มีรองอธิการบดีฝ่ายกิจการนักศึกษา เป็นผู้กำกับดูแลแทนอธิการบดี และมีผู้อำนวยการหรือหัวหน้าสำนักกิจการนักศึกษา เป็นผู้ช่วยกำกับดูแลอีกครึ่งหนึ่ง โดยฝ่ายนี้จะมีหน่วยงานย่อยมีฐานะ เป็นแผนก

สำหรับแผนกกิจกรรมนักศึกษาจะมีหน้าที่ควบคุมดูแลการดำเนินงานด้านกิจกรรมนักศึกษา โดยผ่านสโมสรมักศึกษาและชมรมกิจกรรมนักศึกษา ซึ่งทั้ง 2 ส่วนนี้จะมีอาจารย์ที่ปรึกษาเป็นผู้ให้คำแนะนำปรึกษา

ส่วนที่ 3

แผนผังโครงสร้างการบริหารงานฝ่ายกิจกรรมนักศึกษา แบบที่ 3

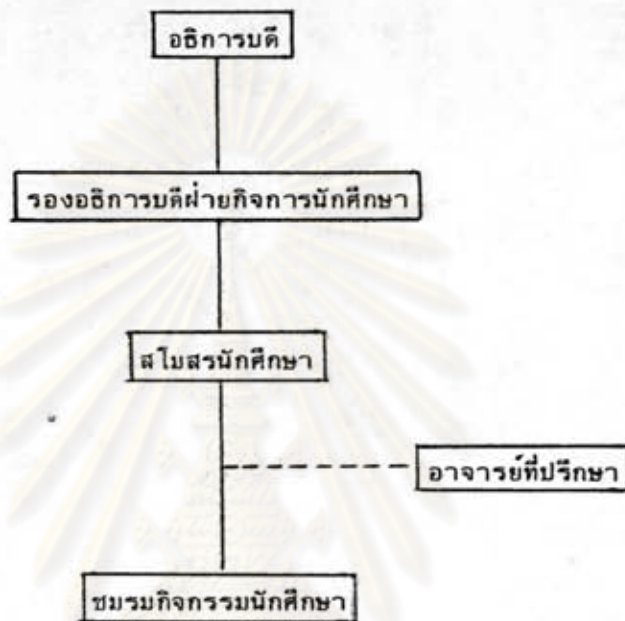


จากแบบที่ 3 โครงสร้างการบริหารงานกิจกรรมนักศึกษาแบบนี้ มีผู้อำนวยการสำนักงานกิจการนักศึกษา เป็นผู้กำกับดูแลแทนอธิการบดี โดยฝ่ายนี้จะมีหน่วยงานย่อยมีฐานะ เป็นกอง สำหรับกองสโมสรมักศึกษานั้นจะมีหน้าที่ควบคุมดูแลการดำเนินงานด้านกิจกรรมนักศึกษา โดยผ่านสโมสรนักศึกษา และชมรมกิจกรรมนักศึกษา ซึ่งทั้ง 2 ส่วนนี้จะมีอาจารย์ที่ปรึกษา เป็นผู้ให้คำแนะนำปรึกษา

จุฬาลงกรณ์มหาวิทยาลัย

ส่วนที่ 4

แผนผังโครงสร้างการบริหารงานฝ่ายกิจการนักศึกษา แบบที่ 4



จากแบบที่ 4 โครงสร้างการบริหารกิจการนักศึกษาแบบนี้ มีรองอธิการบดีฝ่ายกิจการนักศึกษา เป็นผู้กำกับดูแลแทนอธิการบดีสำหรับสโมสรมนักศึกษาและชมรมกิจการนักศึกษาจะมีอาจารย์ที่ปรึกษา เป็นผู้ให้คำแนะนำปรึกษา และสโมสรมนักศึกษาจะขึ้นตรงต่อรองอธิการบดีฝ่ายกิจการนักศึกษา

ศูนย์วิทยทรัพยากร
จุฬาลงกรณ์มหาวิทยาลัย

ส่วนที่ 5

แผนผังโครงสร้างการบริหารงานองค์การนักศึกษา แบบที่ 1

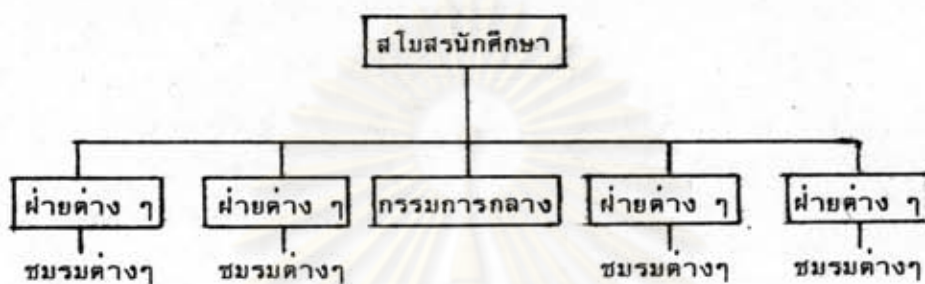


จากแบบที่ 1 โครงสร้างการบริหารงานองค์การนักศึกษาแบบนี้มีนายกสโมสร เป็นผู้แทนของสโมสรและเป็นประธานของคณะกรรมการบริหาร โดยควบคุมดูแลการดำเนินงานขององค์การบริหารร่วมกับสภามักศึกษา

สำหรับคณะกรรมการบริหารจะประกอบด้วยฝ่ายต่าง ๆ เพื่อทำหน้าที่ประสานการดำเนินงานและติดตามผลงานของชมรมต่าง ๆ ในแต่ละฝ่าย

ส่วนที่ 6

แผนผังโครงสร้างการบริหารงานองค์การนักศึกษา แบบที่ 2



จากแบบที่ 2 โครงสร้างการบริหารงานองค์การนักศึกษาแบบนี้มีนายกสโมสร เป็นผู้แทนของสโมสรและทำหน้าที่ควบคุมดูแลการดำเนินงานของฝ่ายต่าง ๆ และแต่ละฝ่ายจะทำหน้าที่ประสานการดำเนินงานและติดตามผลงานของ ชมรมต่าง ๆ ในแต่ละฝ่าย

ศูนย์วิทยทรัพยากร
จุฬาลงกรณ์มหาวิทยาลัย



ศูนย์วิทยทรัพยากร
จุฬาลงกรณ์มหาวิทยาลัย

อาจารย์ ศุภชัย อุดมรัตน์

เลขานุการสำนักงานกิจการนักศึกษา มหาวิทยาลัยธุรกิจบัณฑิตย์

สัปดาห์ วันที่ 3 กันยายน 2530

สาระสำคัญมีดังนี้

ปรัชญา วัตถุประสงค์ นโยบาย

ปรัชญาของมหาวิทยาลัยในการจัดการศึกษา เน้นคุณธรรมและคุณวุฒิ คือให้นักศึกษาเป็นผู้มีความรู้ดี สามารถนำความรู้ไปประกอบอาชีพได้อย่างมีประสิทธิภาพ ซึ่งตามหลักการของมหาวิทยาลัยนี้ ฝ่ายกิจการนักศึกษาต้องจัดดำเนินงานในฝ่ายให้สอดคล้องและบรรลุตามหลักการดังกล่าว มหาวิทยาลัยกำหนดนโยบายไว้ในแผนพัฒนามหาวิทยาลัยช่วง 5 ปี คือ พ.ศ. 2530-2534 ซึ่งเป็นแผนพัฒนาระยะที่ 3 นโยบายดังกล่าวจะกำหนดไว้อย่างกว้าง ๆ ในทางปฏิบัติฝ่ายบริหารกิจการนักศึกษาซึ่งมหาวิทยาลัยแต่งตั้งเข้ามาดำเนินงาน จะกำหนดแนวทางปฏิบัติแตกต่างกันออกไป และฝ่ายบริหารจะอยู่ในวาระครั้งละ 2 ปี ทำให้ระบบงานขาดความต่อเนื่อง คือต้องเปลี่ยนแปลงคามผู้บริหารที่เข้ามาทำงานในช่วงสั้น ๆ

ลักษณะโครงสร้างการบริหารงาน

แผนผังโครงสร้างการบริหารงานฝ่ายกิจกรรมกำหนดไว้ดังนี้คือ มีรองอธิการบดีฝ่ายกิจการนักศึกษาเป็นผู้กำกับดูแลแทนอธิการบดี และมีหัวหน้าสำนักงานกิจการนักศึกษาเป็นผู้ช่วยกำกับดูแลอีกครึ่งหนึ่ง โดยงานกิจกรรมนักศึกษาจะมีฐานะเป็นแผนก โดยมีหน้าที่ควบคุมดูแลการดำเนินงานด้านกิจกรรมนักศึกษา โดยผ่านสโมสรนักศึกษาและชมรมกิจกรรมนักศึกษา ซึ่งทั้ง 2 ส่วนนี้จะมีอาจารย์ที่ปรึกษาเป็นผู้ให้คำแนะนำปรึกษา แต่ในทางปฏิบัติการขออนุมัติ เรื่องกิจกรรมต้องผ่านหนังสือเข้าไปในสำนักงานอธิการบดีด้วย

ประเภทของกิจกรรมนักศึกษา

กิจกรรมนักศึกษาประกอบด้วยกิจกรรม 4 ด้านคือ ด้านกีฬา ด้านวิชาการ ด้านศิลปวัฒนธรรม และด้านบำเพ็ญประโยชน์ ซึ่งในการดำเนินงานนั้นจะมีกรรมการฝ่ายของสโมสร

และชมรมต่าง ๆ ปฏิบัติงานร่วมกัน สำหรับกิจกรรมที่ได้รับความสำคัญและความสนใจมากตามลำดับคือ ด้านบำเพ็ญประโยชน์ ด้านกีฬา ด้านวิชาการและด้านศิลปวัฒนธรรม ส่วนนโยบายของมหาวิทยาลัยนั้นจะ เน้นหนักกิจกรรมด้านวิชาการ

ขั้นตอนในการดำเนินงาน

สำหรับขั้นตอนในการดำเนินงานจัดกิจกรรมนักเรียนนั้น เป็นดังนี้คือ เมื่อชมรมกิจกรรมต่าง ๆ เสนอโครงการจะผ่านให้คณะกรรมการนักศึกษาและอาจารย์พิจารณา โดยให้ประธานชมรมชี้แจงรายละเอียดของการดำเนินงานให้ที่ประชุมทราบ ส่วนเรื่องการจัดสรรงบประมาณทางประธานชมรมจะไม่มีสิทธิ์ในการออกเสียง ฝ่ายกิจการนักศึกษาจะใช้ระเบียบข้อบังคับของสโมสรและมหาวิทยาลัยกำกับดูแลแต่ไม่เข้มงวดนัก

ด้านกิจกรรมนักศึกษาของคณะวิชาต่าง ๆ นั้นก็ให้ดำเนินการโดยอยู่ในกำกับดูแลของฝ่ายกิจการนักศึกษา ซึ่งในเรื่องนี้ทางฝ่ายกิจการนักศึกษาเองก็ได้มีการผลักดันให้คณะวิชามีบทบาทมากขึ้น เพื่อกระจายอำนาจออกไป แต่คณะวิชายังขาดความพร้อมในเรื่องของบุคลากรและชมรมวิชาการต่าง ๆ จะแฝงอยู่ในคณะวิชาด้วย

งบประมาณ

งบประมาณด้านกิจกรรมนักศึกษาได้จาก เงินค่าบำรุงสโมสรที่เก็บจากนักศึกษา โดยแบ่งเป็น 2 ส่วนคือ ให้สโมสรใช้ดำเนินงานจัดกิจกรรมต่าง ๆ และจัดเป็นงบบริหารงานสโมสรนักศึกษา เช่น ค่ารักษาพยาบาลนักศึกษา ค่าวัสดุอุปกรณ์สำนักงาน ค่าน้ำมันรถติดต่องาน ค่าจัดทำเอกสารต่าง ๆ เป็นต้น

การจัดสรรงบประมาณกระทำโดยฝ่ายกิจการนักศึกษาทำงานงบประมาณรวม เสนอมหาวิทยาลัย สโมสรนักศึกษา เสนองบประมาณเชิงรายละเอียด โดยการทำงานงบประมาณของสโมสร ต้องได้รับคำรับรองจากอาจารย์ที่ปรึกษาและต้องได้รับความเห็นชอบจากรองอธิการบดีฝ่ายกิจการนักศึกษา โดยอธิการบดี เป็นผู้พิจารณาอนุมัติ

การเบิกจ่ายงบประมาณของสโมสรและชมรมให้ทำเรื่อง เสนอผ่านแผนกกิจกรรม สำนักกิจการนักศึกษาและรองอธิการบดีฝ่ายกิจการนักศึกษา เพื่อขออนุมัติจากมหาวิทยาลัย

ระ เบียบข้อบังคับ

ข้อบังคับของมหาวิทยาลัยที่ว่าด้วยสโมสรนักศึกษา มหาวิทยาลัย เป็นผู้กำหนด การแก้ไขปรับปรุงกระทำโดยฝ่ายกิจการนักศึกษา เพื่อให้เกิดความ เหมาะสม ถ้าคณะกรรมการนักศึกษาต้องการ เปลี่ยนแปลงแก้ไขให้มีสิทธิ์ร้องขอได้ แต่ เฉพาะ เรื่องที่ เกี่ยวกับนักศึกษา เท่านั้น ไม่ก้าวก้าวถึงส่วนที่ เกี่ยวข้องกับการบริหารของมหาวิทยาลัย

อาจารย์ที่ปรึกษา

อาจารย์ที่ปรึกษาของแผนกกิจกรรมนักศึกษานี้จะ เป็นอาจารย์ประจำที่ทำการสอน ทั้ง อาจารย์ที่ปรึกษาชมรมและอาจารย์ในสำนักงานกิจการนักศึกษา การได้มาของอาจารย์ที่ปรึกษานั้น นักศึกษาจะ เป็นผู้ไปติดต่อกับอาจารย์ที่นักศึกษา เห็นว่าเหมาะสม แล้วแจ้งให้ฝ่ายกิจการนักศึกษาทราบ ในกรณีที่หาอาจารย์ที่ปรึกษาไม่ได้ ฝ่ายกิจการนักศึกษาจะติดต่อและทบทวนให้ โดยมหาวิทยาลัยมีคำสั่งแต่งตั้ง

บทบาทของอาจารย์ที่ปรึกษามุ่งกิจกรรมนี้จะต้อง เป็นผู้ ที่ เสียสละ เวลาและให้คำปรึกษาอย่างใกล้ชิด มหาวิทยาลัยไม่มีเงินค่าตอบแทนตำแหน่งให้ แต่จะจ่ายค่าตอบแทนล่วงเวลา และถือเป็นผลงานของอาจารย์ด้วย ซึ่ง เรื่องนี้ เห็นว่ามหาวิทยาลัยควรมี เงินค่าตำแหน่งอาจารย์ที่ปรึกษาหรือมีงบรับรองไว้ให้

ปัญหาและอุปสรรค

แยก เป็น ประเด็น ดังนี้

1. ผู้บริหารฝ่ายกิจการนักศึกษามี เวลาในการทำงานน้อย เกินไปควร จะอยู่ในวาระ อย่างน้อย 4 ปี
2. ผู้บริหารฝ่ายกิจการนักศึกษาควรชี้แจงนโยบายและแผนงานให้ทุกฝ่ายที่เกี่ยวข้อง ทราบ
3. นักศึกษาขาดความสนใจและกระตือรือร้นที่จะหางบประมาณเพิ่ม เดิม เพราะถือว่า ได้เสียเงินค่าบำรุงกิจกรรมแล้ว
4. คณะกรรมการนักศึกษาขาดการวางแผนงานที่ดีพอ และให้ความสนใจอย่างจริงจัง เฉพาะกิจกรรมที่ตนถนัดและสนใจ เท่านั้น

5. การทำงานยังขาดการประ เหมินผลอย่างต่อ เนื่อง
6. ขาดสถานที่ทำงานของสโมสรและชมรม การ เบิกจ่ายวัสดุอุปกรณ์ยุ่งยากและล่าช้า
7. นักศึกษา เข้าร่วมทำกิจกรรมน้อย เพราะนักศึกษาประสบปัญหาทางการ เรียน
8. นักศึกษาให้ความสนใจต่อกิจกรรมประ เภทบัน เเทิง เป็นหลัก



ศูนย์วิทยทรัพยากร
จุฬาลงกรณ์มหาวิทยาลัย

อาจารย์ จีราวุธณ์ มีระ เกตุ

หัวหน้าแผนกกิจกรรมนักศึกษา มหาวิทยาลัยธุรกิจบัณฑิตย์

สัมภาษณ์ วันที่ 3 กันยายน 2530

สาระสำคัญของมีดังนี้

ปรัชญา วัตถุประสงค์ นโยบาย

มหาวิทยาลัยมีวัตถุประสงค์ที่จะ เสริมสร้างบัณฑิตให้บรรลุภาวะทั้งทางร่างกาย สังคม อารมณ์และสติปัญญา มีคุณธรรม บุคลิกภาพและประสบการณ์ที่พึงปรารถนา ซึ่งจะสนองต่อปรัชญา ของมหาวิทยาลัยที่จะผลิตบัณฑิตที่ถึงพร้อมทั้งคุณวุฒิและคุณธรรม ทางด้านนโยบายของกิจกรรมของ กิจกรรมนักศึกษาจะสอดคล้องกับวัตถุประสงค์กล่าวคือ มุ่งส่งเสริมนักศึกษาทุกด้านให้เป็นผู้มีความ รู้และประสบการณ์สำหรับการ เตรียมตัวก่อนออกไปประกอบอาชีพ

ลักษณะโครงสร้างการบริหารงาน

โครงสร้างการบริหารงานของฝ่ายกิจกรรมนักศึกษาที่เป็นอยู่ในปัจจุบันมีความ เหมาะสม ต่อการดำเนินงานมาก โดยเฉพาะอาจารย์ในฝ่ายนี้มีความคล่องตัวในการทำงานสูง และจะมี การปรับระบบงานให้ เหมาะสมตลอดเวลา

ประเภทของกิจกรรมนักศึกษา

ปัจจุบันการจัดประเภทของกิจกรรมนักศึกษาจะมี 4 ประเภทคือ ด้านวิชาการ ด้าน- กิจภาพ ด้านศิลปวัฒนธรรมและด้านบำเพ็ญประโยชน์ สำหรับกิจกรรมด้านวิชาชีพนั้นจะสอดคล้อง อยู่กับกิจกรรมด้านวิชาการ และมีความ เห็นว่าควรสนับสนุนกิจกรรม เสริมอาชีพให้กับนักศึกษา เช่น การสอนการขับรถยนต์ สอนงานประดิษฐ์ดอกไม้ เป็นต้น

ขั้นตอนในการดำเนินงาน

การทำงานของคณะกรรมการนักศึกษามักจะไม่ เป็นไปตามขั้นตอนที่มหาวิทยาลัยกำหนด มีการทำงานแบบรีดขั้นตอน แบบมัดมือชกคือ ดำเนินการไปก่อนแล้วขออนุมัติตามหลัง ซึ่งเรื่อง

นี้ฝ่ายกิจการนักศึกษาได้ชี้แจงให้นักศึกษาได้ทราบก่อน เริ่มการทำงานแล้วแต่ทั้งนี้ เนื่องจากนักศึกษามาทำการวางแผนงาน จึงประสบปัญหาบ่อย ๆ

งบประมาณ

การจัดสรรงบประมาณด้านกิจกรรมนี้ มหาวิทยาลัยจะเป็นผู้กำหนดโดยมีฝ่ายกิจการ-นักศึกษาทำหน้าที่กำกับดูแล การของงบประมาณกระทำโดยคณะกรรมการนักศึกษา เขียนโครงการและเสนอของงบประมาณ ซึ่งในการจัดสรรมักประสบปัญหาในเรื่องของความล่าช้ามาก เพราะมีผู้พิจารณาเพียงคนเดียวคือ หัวหน้าแผนกกิจกรรมนักศึกษา

การเบิกจ่ายเงินงบประมาณ เป็นอำนาจสิทธิ์ขาดของมหาวิทยาลัยตามข้อบังคับที่ได้กำหนดไว้ และฝ่ายกิจการนักศึกษาได้ดำเนินการใช้ระบบการจัดสรรงบประมาณกำกับดูแลการดำเนินงานของแต่ละชมรมด้วย

ระเบียบข้อบังคับ

ระเบียบข้อบังคับที่ว่าด้วยสโมสรนักศึกษาได้รับการปรับปรุงและประกาศใช้ เมื่อปี 2529 โดยมหาวิทยาลัยเป็นผู้กำหนด หากไม่เหมาะสมประการใด คณะกรรมการศึกษามีสิทธิ์ร้องขอเพื่อปรับปรุงแก้ไขได้ทุกมาตรา ยกเว้นในเรื่องการเงิน เท่านั้นที่เป็นเรื่องการบริหารของมหาวิทยาลัยเอง

อาจารย์ที่ปรึกษา

ระบบการได้มาของอาจารย์ที่ปรึกษานั้นตามความต้องการของนักศึกษา โดยเสนอชื่อให้กับฝ่ายกิจการนักศึกษา ซึ่งทำให้นักศึกษาพอใจ แต่ถ้าชมรมใดไม่มีอาจารย์ที่ปรึกษา ฝ่ายกิจการนักศึกษาจะเป็นผู้ติดต่อประสานงานจัดอาจารย์ที่ปรึกษาให้

เนื่องจากความข้อบังคับของมหาวิทยาลัยต้องมีการตั้งชมรมขึ้นในแต่ละปี ทำให้การทำงานขาดความต่อเนื่อง ดังนั้นถ้าอาจารย์ที่ปรึกษามีความสนใจอย่างจริงจังจะทำให้การดำเนินงานของชมรม เป็นไปอย่างต่อเนื่อง ส่วนประเด็นที่เป็นปัญหา ก็คือมีอาจารย์ที่ปรึกษาที่ร่วมกิจกรรมอย่างจริงจังน้อยมาก

ปัญหาและอุปสรรค

1. คณะกรรมการนักศึกษาขาดความเข้าใจเกี่ยวกับนโยบายและขั้นตอนในการดำเนินงาน
2. คณะกรรมการนักศึกษาขาดการประเมินผลงาน ทั้งนี้ฝ่ายกิจการนักศึกษาก็ขาดกำลังที่จะเข้าไปช่วยงานด้านนี้
3. คณะกรรมการนักศึกษาขาดสถานที่ทำงาน เป็นสัดส่วน
4. นักศึกษาให้ความสนใจต่อการเข้าร่วมกิจกรรมน้อย เพราะมักประสบปัญหาเรื่องการเรียนและนักศึกษามีฐานะทาง เศรษฐกิจดีจึงหาทางออกแบบอื่น
5. ขาดการประชาสัมพันธ์ในการจัดกิจกรรมต่าง ๆ
6. อาจารย์ที่ปรึกษามีเวลาให้น้อย เพราะมีภาระกิจด้านการสอนมาก

ศูนย์วิทยทรัพยากร
จุฬาลงกรณ์มหาวิทยาลัย

นาย สมยศ ไพบูลย์

นายกสโมสรนักศึกษา มหาวิทยาลัยธุรกิจบัณฑิตย์

สัมภาษณ์ วันที่ 3 กันยายน 2530

สาระสำคัญมีดังนี้

ปรัชญา วัตถุประสงค์ นโยบาย

งานด้านกิจกรรมนักศึกษาเป็นส่วนหนึ่งที่เสริมสร้างประสบการณ์ ทำให้เรียนรู้ชีวิตได้เข้าใจในระบบการทำงานในสังคม งานกิจกรรมช่วยหล่อหลอมให้นักศึกษารู้จักคุณค่าของตนเอง เป็นผู้ที่มีความหมายของสังคม เนื่องจากนโยบายของมหาวิทยาลัยที่มีต่องานด้านกิจกรรมนักศึกษา เป็นในแง่ทฤษฎีที่ดีและถูกต้อง แต่ทางปฏิบัติค่อนข้างตรงกันข้าม ดูเหมือนมหาวิทยาลัย เน้น เรื่องการ จัดการทางธุรกิจมากกว่าที่จะให้ความสำคัญกับกิจกรรมนักศึกษาอย่างจริงจัง

ลักษณะ โครงสร้างการบริหารงาน

โครงสร้างการบริหารงานด้านกิจกรรมนักศึกษาของมหาวิทยาลัยที่เป็นอยู่มีความบกพร่องอยู่หลายจุด เช่น ในการขออนุมัติจัดกิจกรรม นอกจากจะต้องผ่านสายงานในฝ่ายกิจการนักศึกษา ซึ่งประกอบด้วยหัวหน้าแผนกกิจกรรมนักศึกษา หัวหน้าสำนักงานกิจการนักศึกษา รองอธิการบดีฝ่ายกิจกรรมนักศึกษา แล้วยังต้องผ่านชั้นคอนของสำนักงานอธิการบดีอีก ซึ่งทำให้เกิดความยุ่งยากซับซ้อนมาก แม้ว่าคณะกรรมการนักศึกษาจะได้วางแผนงานไว้อย่างดีแล้วก็ตาม ก็ไม่สามารถที่จะปฏิบัติได้ตาม เวลา นอกจากนั้นสายงานบริหารของสโมสรและชมรมทำงานไม่ประสานกัน มีการทำงานแข่งขันกัน ขาดความเข้าใจและขาดจุดยืนร่วมกัน

ประเภทของกิจกรรมนักศึกษา

กิจกรรมศึกษามี 4 ประเภท แต่ที่ได้รับความสนใจและความนิยมสูงได้แก่ กิจกรรมด้านบำเพ็ญประโยชน์และด้านกีฬา ส่วนกิจกรรมด้านวิชาการนั้นไม่เป็นที่น่าพอใจทั้งรูปแบบในการจัดและความร่วมมือจากนักศึกษา สำหรับด้านศิลปวัฒนธรรมได้รับความสนใจบ้างแต่ไม่มากนัก ทั้งนี้เพราะคณะกรรมการนักศึกษาขาดประสบการณ์และผู้ชี้แนะในการจัดและดำเนินงาน

ขั้นตอนในการดำเนินงาน

คณะกรรมการชมรมและคณะกรรมการสโมสรจะเป็นผู้จัดทำโครงการต่าง ๆ แล้วเสนอให้ฝ่ายกิจการนักศึกษาพิจารณา แล้วขออนุมัติต่ออธิการบดี ซึ่งในทางปฏิบัติฝ่ายกิจการศึกษามีบทบาทมากต่อการพิจารณาอนุมัติ ทั้งเรื่องแผนงาน ระยะเวลาและงบประมาณ ซึ่งเหมือนกับว่าฝ่ายกิจการนักศึกษาเป็นผู้ทำกิจกรรม ไม่ใช่คณะกรรมการนักศึกษาทำ

งบประมาณ

การจัดสรรงบประมาณของมหาวิทยาลัยใช้เงินค่าบำรุงสโมสรจัดสรรในการจัดกิจกรรมของสโมสรและชมรม อีกส่วนหนึ่งใช้ในระบบบริหารงานกิจกรรม เช่น ค่ารักษาพยาบาลนักศึกษา ค่าน้ำมันรถติดคองานของสโมสร ซึ่งเงินส่วนนี้ น่าที่จะเป็นงบประมาณของมหาวิทยาลัย ในระบบการจัดสรรแบบนี้ทำให้เงินงบประมาณในการจัดกิจกรรมมีน้อยไม่เพียงพอ นอกจากนั้นระบบการเบิกจ่ายจัดซื้อของมหาวิทยาลัยไม่มีความเหมาะสม เพราะคณะกรรมการนักศึกษาคงรอเจ้าหน้าที่การเงินของมหาวิทยาลัย ในการจัดซื้อวัสดุอุปกรณ์ต่าง ๆ แม้เพียงเล็กน้อย ซึ่งความความเป็นจริงสโมสรและชมรมมีทรัพย์สินที่จะทำหน้าที่จัดทำบัญชีต่าง ๆ อยู่แล้ว และมีอาจารย์ที่ปรึกษาคอยควบคุม มหาวิทยาลัยควรให้อิสระบ้างและใช้ระบบการติดตามผลกำกับดูแลแทน

ระเบียบข้อบังคับ

ระเบียบข้อบังคับที่ว่าด้วยเรื่องสโมสรนักศึกษาที่ใช้ในปัจจุบัน เป็นเรื่องที่มหาวิทยาลัยกำหนด ซึ่งไม่เอื้อต่อการทำงานโดยเฉพาะเรื่องการเงินและงบประมาณ คณะกรรมการนักศึกษาพยายามที่จะขอเปลี่ยนแปลงแก้ไขให้เหมาะสม แต่ทางมหาวิทยาลัยไม่ยินยอม

อาจารย์ที่ปรึกษา

ระบบการได้มาของอาจารย์ที่ปรึกษาโดยการเสนอของนักศึกษาเป็นสิ่งที่ดี แต่ถ้าฝ่ายกิจการนักศึกษาจัดให้ทำให้นักศึกษาไม่พอใจ ความร่วมมือจากอาจารย์ที่ปรึกษาจะดีต่อเมื่ออาจารย์ท่านนั้นมีความสนใจและรักในงานกิจกรรมและบางครั้งอาจารย์ที่ปรึกษาที่นักศึกษาเลือกกับทีมวิทยาลัยแต่งตั้งจะมีความขัดแย้งกัน ทำให้การดำเนินงานล่าช้า

ปัญหาและอุปสรรค

1. มหาวิทยาลัยไม่ชี้แจงนโยบายในด้านที่เกี่ยวกับกิจกรรมให้นักศึกษาทราบ
2. ขั้นตอนในการขออนุมัติจัดกิจกรรม เป็นไปด้วยความยุ่งยากและล่าช้า
3. มหาวิทยาลัยไม่มีสถานที่ทำงานให้กับคณะกรรมการชมรม
4. คณะกรรมการนักศึกษาขาดการประสานงานในการดำเนินงานและให้ความสำคัญ

ต่อต้านงานด้านกิจกรรมน้อย

5. ฝ่ายกิจการนักศึกษาทำว่่าทำงานของคณะกรรมการนักศึกษามากเกินไป
6. มหาวิทยาลัยขาดการสนับสนุนทางด้านงบประมาณและระบบงบประมาณ เป็นไป
ด้วยความยุ่งยาก

ระ เียบยข้อบังคับ เกี่ยวกับการ เงินและงบประมาณกิจกรรมนักศึกษา เป็นอุปสรรค
ต่อการดำเนินงาน

8. อาจารย์ที่ปรึกษาที่มีความสนใจและรักในงานกิจกรรมมีน้อย
9. นักศึกษาให้ความสนใจต่อการ เข้าร่วมทำกิจกรรมน้อย ทั้งนี้เพราะมีปัญหา เรื่อง
การเรียน ระบบความสัมพันธ์ต่อกันมีน้อย และที่สำคัญคือ นักศึกษาเห็นว่ามหาวิทยาลัยทำธุรกิจ
โดยคำนึงถึงรายได้ เป็นสำคัญ

ศูนย์วิทยทรัพยากร
จุฬาลงกรณ์มหาวิทยาลัย

อาจารย์ ชูวิทย์ วุฒิการณ์
รองอธิการบดีฝ่ายกิจการศึกษามหาวิทยาลัยพายัพ
สัมภาษณ์ วันที่ 28 กรกฎาคม 2530

สาระสำคัญมีดังนี้

ปรัชญา วัตถุประสงค์ นโยบาย

มหาวิทยาลัยมีหลักการที่ว่า "สั่งจะและบริกา" ซึ่งหมายถึงให้นักศึกษาได้ค้นหาและเข้าใจในสังคมธรรม แล้วนำมาเผยแพร่กับชุมชน ซึ่งเป็นหลักการที่อิงกับศาสนา โดยมหาวิทยาลัยพยายามสร้างสำนักให้เกิดกับนักศึกษา ทางด้านนโยบายที่เกี่ยวกับกิจกรรมนักศึกษานั้น ถ้าเป็นกิจกรรมที่สอดคล้องกับทบวงมหาวิทยาลัย จะให้การสนับสนุนเต็มที่ ทั้งนี้เพื่อให้นักศึกษาได้รับประสบการณ์ก่อนที่จะออกไปสู่สังคม ถ้าเป็นกิจกรรมที่หึ่งเพื่อบมหาวิทยาลัยไม่สนับสนุน เช่น การส่งประกวด เทพ

ลักษณะโครงสร้างการบริหารงาน

โครงสร้างการบริหารงานในฝ่ายกิจการศึกษานั้น จะมีรองอธิการบดีฝ่ายกิจการนักศึกษา เป็นผู้กำกับดูแล โดยมอบหมายให้ผู้ช่วยรองอธิการบดีฝ่ายกิจการนักศึกษา เป็นผู้กำกับดูแลอีกครั้งหนึ่ง งานในฝ่ายนี้จะแบ่งออกเป็นแขนงต่าง ๆ ส่วนสโมสรนักศึกษาจะขึ้นตรงต่อผู้ช่วยรองอธิการบดีฝ่ายกิจการนักศึกษา

ประ เภทของกิจกรรมนักศึกษา

มหาวิทยาลัยจะยึดแนวทางการปฏิบัติตามข้อกำหนดของทบวงมหาวิทยาลัย กล่าวคือ กิจกรรมแบ่งเป็น 4 ประเภท ได้แก่ กิจกรรมด้านวิชาการ ด้านกีฬา ด้านบำเพ็ญประโยชน์ และด้านศิลปวัฒนธรรม โดยเฉพาะกิจกรรมด้านอาสาพัฒนาบำเพ็ญประโยชน์นั้นจะได้รับการสนับสนุนจากทบวงมหาวิทยาลัยมาก นอกจากนั้นทางมหาวิทยาลัยได้ให้ความสนใจและสนับสนุนกิจกรรมด้านศิลปวัฒนธรรมอย่างจริงจัง

ขั้นตอนในการดำเนินงาน

สำหรับขั้นตอนในการดำเนินงานกิจกรรมนักศึกษาของมหาวิทยาลัยนั้น ทางคณะกรรมการสโมสรนักศึกษาจะทำโครงการและงบประมาณเสนอเพื่อพิจารณา และขออนุมัติตามขั้นตอนที่กำหนดไว้กล่าวคือ ขอความเห็นชอบจากอาจารย์ที่ปรึกษาแล้วผ่านเรื่องมาให้ผู้ช่วยรองอธิการบดีเสนอขออนุมัติจากรองอธิการบดีฝ่ายกิจการนักศึกษา

งบประมาณ

งบประมาณด้านกิจกรรมนักศึกษาได้จากเงินค่ากิจกรรมที่เก็บจากนักศึกษา และเงินที่มหาวิทยาลัยอุดหนุนให้แต่มีจำนวนไม่มากนัก โดยฝ่ายกิจการนักศึกษาได้มอบอำนาจความรับผิดชอบ ด้านงบประมาณนี้ให้ทางคณะกรรมการสโมสรเป็นผู้ดำเนินการทั้งหมด แต่ในกรณีการเบิกจ่ายเงินต้องกระทำร่วมกันระหว่างฝ่ายกิจการนักศึกษาและสโมสรนักศึกษา ส่วนโครงการต่าง ๆ ที่เป็นของชมรมนั้นจะ เสนอให้สโมสรพิจารณาจัดสรรงบประมาณให้ตามความจำเป็นและความเหมาะสม และต้องมีการรายงานบัญชีค่าใช้จ่ายให้มหาวิทยาลัยและนักศึกษาทราบโดยทั่วกัน

ระเบียบข้อบังคับ

ระเบียบข้อบังคับที่ว่าด้วยสโมสรนักศึกษา มหาวิทยาลัยเป็นผู้กำหนด หากมีการเปลี่ยนแปลงแก้ไข สโมสรนักศึกษาสามารถแก้ไขให้เหมาะสมได้ โดยความเห็นชอบจากอาจารย์ที่ปรึกษาฝ่ายกิจการนักศึกษา โดยขออนุมัติจากรองอธิการบดี และในการยื่นญัตติเสนอแก้ไขนั้นต้องได้รับเสียงสนับสนุนจาก 3 ใน 4 ของการประชุมแต่ละครั้ง

อาจารย์ที่ปรึกษา

เนื่องจากอาจารย์ส่วนใหญ่ไม่มีเวลาพอ จึงไม่สามารถเข้ามารับหน้าที่เป็นอาจารย์ที่ปรึกษาทางด้านกิจกรรมได้เต็มที่ ต้องอาศัยอาจารย์และบุคลากรในฝ่ายกิจการนักศึกษาให้คำปรึกษาดูแล ซึ่งก็ไม่พอเพียง กิจกรรมบางประเภทเช่นด้านค่ายอาสาพัฒนา มีชมรมที่ทำกิจกรรมด้านนี้มาก ต้องออกไปปฏิบัติงานนอกสถานที่บ่อย ๆ ทำให้ขาดอาจารย์ที่จะไปดูแลให้คำปรึกษาได้อย่างใกล้ชิด

ปัญหาและอุปสรรค

สำหรับปัญหาและอุปสรรคในการจัดและดำเนินงานกิจกรรมนักศึกษา มีหลายด้านและหลายลักษณะ ซึ่งพอสรุปเป็นประเด็น ดังนี้

1. ด้านการจัดการของมหาวิทยาลัย เช่น การขออนุมัติจัดกิจกรรมจากอธิการบดี บางครั้งเกิดความล่าช้า ทั้งนี้ เพราะหนังสือต้องผ่าน เข้าสำนักงานอธิการบดี การจัดสัมมนาให้กับสโมสรนักศึกษาดำเนินการโดยทางมหาวิทยาลัย ซึ่งกระทำในราวเดือนสิงหาคม เป็นเหตุให้เกิดความไม่เข้าใจในการทำงานของคณะกรรมการสโมสร ซึ่งเรื่องนี้ควรจัดให้ตั้งแต่ช่วงปิดภาคหลังจากที่คณะกรรมการสโมสรเข้ารับตำแหน่งใหม่ ๆ เกี่ยวกับ เรื่องเวลาในการจัดกิจกรรมกับเวลาเรียนตรงกันทำให้เกิดปัญหามั้ย ๆ ดังนั้นฝ่ายกิจการนักศึกษาและฝ่ายวิชาการของมหาวิทยาลัยควรจะได้มีการพูดคุยวางแผนและประสานงานร่วมกัน
2. ด้านคณะกรรมการสโมสรและคณะกรรมการชมรม ทำงานโดยขาดการวางแผนและประสานงานที่ดี มีเพียงคณะกรรมการเพียงไม่กี่คนที่ทำงานอย่างจริงจัง บางครั้งคณะกรรมการทำงานโดยขาดความเข้าใจในวัตถุประสงค์และวิธีการ จึงเกิดความผิดพลาดได้เสมอ
3. ด้านนักศึกษา เนื่องจากนักศึกษาของมหาวิทยาลัย เอกชน เป็นพวกที่ผิดหวังจากการสอบ เข้ามหาวิทยาลัยของรัฐ ดังนั้นนักศึกษาจึงไม่ให้ความสนใจเรื่องกิจกรรม นอกจากนั้นความกดดันจากรื่องการเรียนทำให้นักศึกษาสนใจที่จะ เรียนมากกว่า
4. ด้านอื่น ๆ เช่น อาจารย์ที่ปรึกษาและบุคลากรด้านกิจกรรมมีไม่เพียงพอ ยังไม่มีที่ทำงานให้กับคณะกรรมการชมรมต่าง ๆ

ศูนย์วิทยุทรัพยากร
จุฬาลงกรณ์มหาวิทยาลัย

อาจารย์ พัทธ์ พงษ์อุดม

ผู้ช่วยรองอธิการบดีฝ่ายกิจการนักศึกษามหาวิทยาลัยพายัพ

สัมภาษณ์ วันที่ 28 กรกฎาคม 2530

สาระสำคัญมีดังนี้

ปรัชญา วัตถุประสงค์ นโยบาย

ปรัชญาของมหาวิทยาลัยคือ การสร้างเสริมประสบการณ์ให้นักศึกษา เป็นคนที่สมบูรณ์พร้อม ดังนั้นปรัชญาของงานกิจกรรมจึงสอดคล้องกับปรัชญาของมหาวิทยาลัยว่า จะทำอย่างไรจึงจะให้นักศึกษาเป็นคนที่มีความสมบูรณ์พร้อมในทุก ๆ ด้าน นโยบายของมหาวิทยาลัยนั้นทำทั้งการสร้างเสริมและ เสริมสร้างตั้งแต่ นักศึกษา เข้าศึกษาในชั้นปีที่ 1 จนกระทั่งจะสำเร็จการศึกษา ในชั้นปีที่ 4 ในการจัดกิจกรรมต่าง ๆ จะคำนึงถึงเรื่องจริยธรรม เป็นสำคัญ มหาวิทยาลัยสนับสนุนกิจกรรมทุกประเภทที่เป็นประโยชน์ต่อตัวนักศึกษาและสังคม ส่งเสริมกิจกรรมที่ไม่มุ่งเพื่อส่งเสริมกิจกรรมที่สร้างคุณธรรมและจริยธรรม เพื่อให้สอดคล้องกับปรัชญาของมหาวิทยาลัย

ลักษณะ โครงสร้างการบริหารงาน

ในฝ่ายกิจการนักศึกษานี้มีรองอธิการบดีฝ่ายกิจการนักศึกษา เป็นผู้กำกับดูแลแทนอธิการบดีและมีผู้ช่วยรองอธิการบดีฝ่ายกิจการนักศึกษา เป็นผู้ช่วยกำกับดูแลอีกครั้งหนึ่ง โดยฝ่ายนี้จะมีหน่วยงานย่อยเป็นฝ่ายต่าง ๆ คือ ฝ่ายพลศึกษา ฝ่ายบริการอนามัย ฝ่ายงานรักษาดินแดน ฝ่ายแนะแนวอาชีพ ฝ่ายให้คำปรึกษา ฝ่ายทุนการศึกษาและฝ่ายสโมสรนักศึกษา

สำหรับฝ่ายสโมสรนักศึกษานั้นจะมีหัวหน้าฝ่ายควบคุมดูแลการดำเนินงานด้านกิจกรรมนักศึกษา โดยรับผิดชอบงานด้านการสัมนาสโมสรนักศึกษา งานกีฬา มหาวิทยาลัยและงานด้านอาสาพัฒนา ส่วนสโมสรนักศึกษานั้นจะทำหน้าที่ดูแลการดำเนินงานของชมรมและประสานงานกับมหาวิทยาลัย

ประเภทของกิจกรรมนักศึกษา

แบ่งประเภทของกิจกรรมนักศึกษาเป็น 4 ประเภทตามที่ทบวงมหาวิทยาลัยกำหนด นักศึกษาส่วนใหญ่ให้ความสนใจต่อกิจกรรมด้านอาสาพัฒนามาก และได้งบประมาณของทบวง-

มหาวิทยาลัยสนับสนุนกิจกรรมอาสาพัฒนาด้วย

ขั้นตอนในการดำเนินงาน

คณะกรรมการสโมสรจัดทำโครงการดำเนินงานตลอดปี โดยขอความเห็นชอบจากฝ่ายกิจการนักศึกษา แล้วขออนุมัติผ่านผู้ช่วยรองอธิการบดีฝ่ายกิจการนักศึกษา รองอธิการบดีฝ่ายกิจการนักศึกษา และอธิการบดีตามลำดับ ส่วนการดำเนินงานของชมรมจะต้องเสนอโครงการยื่นผ่านเลขานุการของสโมสร และนายกสโมสรจะทำหน้าที่เสนอขออนุมัติให้ความลำดับ

งบประมาณ

รายได้ของสโมสรนักศึกษาได้จากเงินค่าบำรุงสโมสรที่เก็บจากนักศึกษา โดยสโมสรจะเป็นผู้เก็บเงินไว้ การเบิกจ่ายให้เหรัญญิกของสโมสร นายกสโมสรและรองอธิการบดีฝ่ายกิจการศึกษาลงนามร่วมกัน และจะต้องจัดทำบัญชีรายละเอียดยการใช้จ่ายให้เรียบร้อย

การจัดสรรงบประมาณให้อยู่ในอำนาจของคณะกรรมการบริหารสโมสรร่วมกับกรรมการกลาง ซึ่งประกอบด้วยตัวแทนสาขาวิชาต่าง ๆ สาขาวิชาละ 2 คน ส่วนประธานชมรมที่เสนอของงบประมาณไม่มีสิทธิ์เข้าร่วมพิจารณาจัดสรร แต่มีสิทธิ์ที่จะให้คำชี้แจงถึงความจำเป็นในการขอใช้งบประมาณ

ระเบียบข้อบังคับในการดำเนินงาน

ระเบียบข้อบังคับเกี่ยวกับการดำเนินงานต่าง ๆ ของสโมสร ถูกกำหนดเป็นธรรมนูญที่ว่าด้วยสโมสรนักศึกษา โดยอธิการบดีเป็นผู้ลงนาม หากมีการแก้ไขเปลี่ยนแปลง สโมสรสามารถแก้ไขให้เหมาะสมตามสภาพการณ์ และความจำเป็นของสโมสร โดยได้รับความเห็นชอบจากกรรมการที่ปรึกษา โดยได้รับอนุมัติจากอธิการบดี

อาจารย์ที่ปรึกษา

มหาวิทยาลัยกำหนดให้มีอาจารย์ที่ปรึกษาของสโมสรจำนวน 4 คน ทำหน้าที่ให้คำปรึกษาแนะนำดูแลกิจการของสโมสรให้เป็นไปตามครรลองที่ชอบด้วยกฎหมายและศีลธรรม การเลือกคณะกรรมการอาจารย์ที่ปรึกษาให้สโมสรนักศึกษาและมหาวิทยาลัย เป็นผู้เลือกฝ่ายละเท่า ๆ กัน

ปัญหาและอุปสรรค

บุคลากรที่ทำหน้าที่ในฝ่ายกิจการศึกษามีจำนวนน้อยไม่เพียงพอ โดยเฉพาะเมื่อต้อง
ออกภาคสนามกับกลุ่มนักศึกษา นอกจากนั้นคณะกรรมการนักศึกษาดูการวางแผนงานที่ดี ขาด
การประสานงาน



ศูนย์วิทยทรัพยากร
จุฬาลงกรณ์มหาวิทยาลัย

นาย สงวนศักดิ์ สงวนราชทรัพย์
 นายสโมสรนักศึกษา มหาวิทยาลัยพายัพ
 นาย อำนาจ ชยางคานนท์
 อุปนายกภายนอก สโมสรนักศึกษามหาวิทยาลัยพายัพ
 สัมภาษณ์ วันที่ 28 กรกฎาคม 2530

สาระสำคัญมีดังนี้

ปรัชญา วัตถุประสงค์ นโยบาย

เห็นว่า กิจกรรมนักศึกษาเป็นประสบการณ์ที่เป็นประโยชน์ต่อไปในภายภาคหน้า มีความสนใจและเข้าร่วมกิจกรรม ตั้งแต่เรียนอยู่มัธยมศึกษาตอนปลาย และนำประสบการณ์ที่ได้รับมาประยุกต์ใช้ในมหาวิทยาลัย การบริหารงานในสโมสรนั้นจะถือตามแนวนโยบายที่วางไว้ก่อนเลือกตั้ง แต่จะสอดคล้องและไม่ขัดกับระเบียบข้อบังคับของมหาวิทยาลัย

ลักษณะโครงสร้างการบริหารงาน

สโมสรนักศึกษาเป็นองค์กรบริหาร โดยมีฝ่ายต่าง ๆ ในสโมสรทำหน้าที่ดูแลและประสานงานกับชมรมต่าง ๆ ในแต่ละฝ่าย เห็นว่าควรจัดให้มีสถานักศึกษา เข้ามาร่วมหน้าที่ควบคุมดูแลการทำงานของสโมสรในระบบ เกี่ยวกับการเมืองในปัจจุบัน นอกจากนั้นในการดำเนินงานจัดกิจกรรมนั้นฝ่ายกิจการนักศึกษาหมายถึง รองอธิการบดีฝ่ายกิจการนักศึกษาควรมีอำนาจเต็มที่ในการบริหารงาน กล่าวคือ ไม่ว่าจะเป็นการอนุมัติจัดกิจกรรมหรือการจัดสรรงบประมาณ

ประเภทของกิจกรรมนักศึกษา

กิจกรรมของมหาวิทยาลัยประกอบด้วย ด้านกีฬา ด้านบำเพ็ญประโยชน์ ด้านวิชาการ ด้านศิลปวัฒนธรรม และด้านนักศึกษาสัมพันธ์ ในแต่ละฝ่ายจะมีชมรมในสังกัด ส่วนใหญ่จะเป็นชมรมในสังกัดฝ่ายบำเพ็ญประโยชน์ สำหรับฝ่ายกีฬาและศิลปวัฒนธรรมมีชมรมในสังกัดน้อย ส่วนกิจกรรมที่จัดในสาขาวิชาจะไม่ขึ้นกับฝ่ายสโมสร แต่จะมีฝ่ายกิจการนักศึกษารับผิดชอบดูแล

ขั้นตอนในการดำเนินงาน

คณะกรรมการชมรมจะทำโครงการแล้ว เสนอผ่าน เลขานุการสโมสร นายกสโมสร ฝ่ายกิจการนักศึกษา และรองอธิการบดีฝ่ายกิจการนักศึกษาตามลำดับ

งบประมาณ

งบประมาณด้านกิจกรรมนักศึกษาได้จากเงินค่าบำรุงกิจกรรมที่เก็บจากนักศึกษา ปีละ 100 บาทต่อคน โดยเงินจำนวนนี้คณะกรรมการสโมสร เป็นผู้ควบคุมและใช้จ่าย แต่การเบิกจ่าย ต้องเป็นไปตามขั้นตอน โดยชมรมต้อง เสนอผ่านทาง ทรัพย์สินของสโมสรขึ้นไปตามลำดับ การจัดสรรงบประมาณเป็นหน้าที่ของสโมสร โดยขอความเห็นชอบจากประธานสาขาและประธานชมรม ออกเสียงในที่ประชุม สำหรับโครงการด้านอาสาพัฒนาชมรมจะได้รับงบประมาณสนับสนุนจาก ทบวงมหาวิทยาลัยประมาณ 70 เปอร์เซ็นต์ และเห็นว่าทบวงมหาวิทยาลัยควรให้การสนับสนุน ด้านงบประมาณต่อกิจกรรมด้านอื่น ๆ ด้วย

ระเบียบข้อบังคับในการดำเนินงาน

ระเบียบข้อบังคับที่ใช้ในปัจจุบัน เป็นธรรมนูญที่ประกาศใช้ตั้งแต่ปี 2522 ซึ่งค่อนข้าง เก่าและล้าสมัย มีบางเรื่องไม่เหมาะสม เช่น การจัดตั้งชมรมเป็นไปด้วยความล่าช้า

อาจารย์ที่ปรึกษา

การได้มาของอาจารย์ที่ปรึกษาโดยการเลือกของสโมสรและมหาวิทยาลัยฝ่ายละ เท่า ๆ กัน เป็นคณะกรรมการอาจารย์ที่ปรึกษาสโมสร ส่วนอาจารย์ที่ปรึกษาชมรมทางชมรมจะเป็นผู้ เลือกแล้ว เสนอฝ่ายกิจการนักศึกษา อาจารย์ที่ปรึกษาและบุคลากรในฝ่ายกิจการนักศึกษาให้ คำปรึกษาและความร่วมมือ เป็นอย่างดี แต่อาจารย์ที่ปรึกษามีเวลาให้น้อย

ปัญหาและอุปสรรค

คณะกรรมการนักศึกษาคาดความ เข้าใจในนโยบายและระเบียบข้อบังคับต่าง ๆ โครง-สร้างการบริหารงานในสโมสรควรมีสภานักศึกษา เพื่อคอยควบคุมดูแลและเป็นตัวแทนของ นักศึกษาทำให้สโมสรได้เข้าใจความต้องการของนักศึกษาโดยทั่วไป ชมรมด้านกีฬาและศิลปวัฒนธรรมมีจำนวนน้อย กิจกรรมด้านกีฬาคาดสวัสดิการ งบประมาณมีน้อยไม่เพียงพอ ขั้นตอนใน

การขอเบิกงบประมาณล่าช้า มหาวิทยาลัยไม่มีเงินสนับสนุนด้านกิจกรรม การประชาสัมพันธ์
ในเรื่องกิจกรรมไม่ดีพอ ไม่มีสถานที่ทำงานให้กับชมรม ขาดบอร์ดสำหรับติดประกาศ ขาด
อุปกรณ์เครื่องดนตรี การทำงานของคณะกรรมการนักศึกษาขาดการประสานงานและความเข้า
ใจ นักศึกษาส่วนใหญ่ให้ความร่วมมือน้อยและสนใจกิจกรรมด้านบันเทิงมาก ซึ่งมหาวิทยาลัยไม่
สนับสนุนทางด้านนี้



ศูนย์วิทยทรัพยากร
จุฬาลงกรณ์มหาวิทยาลัย

อาจารย์ เมญีดิศ เอี้ยวเจริญ
 หัวหน้าแผนกกิจกรรมนักศึกษา มหาวิทยาลัยกรุงเทพ
 สัมภาษณ์ วันที่ 15 พฤศจิกายน 2530

สาระสำคัญมีดังนี้

ปรัชญา วัตถุประสงค์ นโยบาย

ปรัชญาของมหาวิทยาลัยคือ "ความรู้คู่ความดี" หมายความว่า มหาวิทยาลัยมุ่งฝึกฝนและอบรมนักศึกษาให้เป็นผู้ที่มีความรู้ความสามารถ เพื่อใช้ในการประกอบอาชีพในอนาคต รวมทั้งให้มีจริยธรรม คุณธรรมในการดำเนินชีวิต มีความเชื่อมั่นในตนเอง สำหรับปรัชญาของงานกิจการศึกษานั้นจะสอดคล้องกับปรัชญาของมหาวิทยาลัย กล่าวคือ กิจกรรมนักศึกษาจะ เน้นส่วนสร้าง เสริมประสบการณ์ให้นักศึกษาถึงพร้อมทั้งความรู้และคุณธรรมความดี ทางด้านวัตถุประสงค์ของกิจการศึกษานั้น จะใช้แนวทางที่ทบวงมหาวิทยาลัยกำหนด สำหรับนโยบายของมหาวิทยาลัยในส่วนที่เกี่ยวข้องกับกิจการนักศึกษาคือให้การสนับสนุนและพัฒนางานด้านกิจการนักศึกษา ให้สิทธิเสรีภาพแก่นักศึกษาในการแสดงออกในเรื่อง ความคิดเห็น เกี่ยวกับการจัดกิจกรรมนักศึกษา

ลักษณะ โครงสร้างการบริหารงาน

งานบริหารกิจการนักศึกษาจะมีหัวหน้าฝ่ายกิจการนักศึกษาเป็นผู้ดูแลรับผิดชอบ โดยมีสายงานขึ้นตรงต่อรองอธิการบดีฝ่ายบริหาร และมีหัวหน้าแผนกกิจกรรมนักศึกษาดูแลสโมสรและชุมนุมกิจกรรมของนักศึกษา

ประเภทของกิจกรรมนักศึกษา

กิจกรรมนักศึกษาของมหาวิทยาลัยมีสโมสร เป็นผู้รับผิดชอบและดำเนินงาน โดยแบ่งหน้าที่เป็น 5 ฝ่าย ประกอบด้วย ฝ่ายวิชาการ ฝ่ายกีฬา ฝ่ายบำเพ็ญประโยชน์ ฝ่ายศิลปวัฒนธรรมและฝ่ายนักศึกษาสัมพันธ์ โดยในแต่ละฝ่ายจะมีชุมนุมในสังกัด

ขั้นตอนในการดำเนินงาน

มหาวิทยาลัยได้กำหนดขั้นตอนการปฏิบัติในการดำเนินงานจัดกิจกรรมไว้คือ

คณะกรรมการทุกขุมต้อง เสนอโครงการผ่านประธานฝ่ายที่เกี่ยวข้อง เพื่อให้นายกสโมสร
พิจารณาแล้ว เสนอต่ออาจารย์แผนกกิจกรรมนักศึกษาและฝ่ายกิจการนักศึกษา เพื่อขออนุมัติต่อไป

งบประมาณ

งบประมาณด้านกิจกรรมนักศึกษาได้จาก เงินที่ เก็บจากนักศึกษา เป็นค่าธรรมเนียม
กิจกรรมสโมสรและกิจกรรมนอกหลักสูตร การจัดสรรและการ เบิกจ่ายงบประมาณให้อยู่ในการจัดการ
ของคณะกรรมการสโมสรนักศึกษา และมีฝ่ายกิจการนักศึกษาคอยกำกับดูแล โดยมีรองอธิการบดี
ฝ่ายบริหาร เป็นผู้ลงนามรับรอง

ระเบียบข้อบังคับในการดำเนินงาน

ระเบียบว่าด้วยสโมสรนักศึกษา ออกโดยสภามหาวิทยาลัยมีนายกสภามหาวิทยาลัย เป็น
ผู้ลงนามรับรอง โดยแยกระเบียบสโมสร เป็น 2 ส่วนคือ ภาคปกติและภาคค่ำ

อาจารย์ที่ปรึกษา

มหาวิทยาลัยมอบหมายให้หัวหน้าฝ่ายกิจการนักศึกษา เป็นผู้ให้คำปรึกษาดูแล และหาก เห็น
สมควรหัวหน้าฝ่ายกิจการนักศึกษาอาจ เสนอให้มีการ แต่งตั้งบุคคลที่เหมาะสมทำหน้าที่ เป็นที่ปรึกษา
ขุมต่าง ๆ ได้

ปัญหาและอุปสรรค

เนื่องจากในปัจจุบันมหาวิทยาลัยมีที่ตั้ง 2 แห่ง จึงทำให้นักศึกษาต้องแยกกันอยู่ โดย
เฉพาะนักศึกษาชั้นปีที่ 1 ที่แยกวิทยาเขตทำให้การจัดกิจกรรมนักศึกษาเป็นไปด้วยความยากลำบาก
นอกจากนี้ระบบความสัมพันธ์ของนักศึกษาที่มีต่อกันค่อนข้างน้อย และทางด้านกิจกรรมฝ่าย-
ศิลปวัฒนธรรมจัดได้ไม่ดีพอ เพราะขาดบุคลากรที่เชี่ยวชาญมาทำหน้าที่สอน

นายทวี ชิวชื่น

นายกสโมสรนักศึกษา มหาวิทยาลัยกรุงเทพ

สัมภาษณ์ วันที่ 25 มีนาคม 2531

สาระสำคัญของนี้

ปรัชญา วัตถุประสงค์ นโยบาย

การเข้าร่วมกิจกรรมนักศึกษาทำให้ได้รับประสบการณ์ต่าง ๆ มาก ได้รู้จักและเข้าใจในวิธีการทำงาน มหาวิทยาลัยให้การสนับสนุนงานด้านกิจกรรมนักศึกษาโดยเฉพาะด้านกีฬาได้รับการสนับสนุนมาก เพราะสามารถสร้างชื่อเสียงให้กับสถาบัน กิจกรรมนักศึกษาช่วยให้นักศึกษาเกิดความรักและภาคภูมิใจในสถาบัน เกิดความรักและสามัคคีในหมู่นักศึกษาด้วยกัน

ลักษณะ โครงสร้างการบริหารงาน

สโมสรนักศึกษาเป็นผู้รับผิดชอบและดำเนินงานด้านกิจกรรมร่วมกับชุมนุมต่าง ๆ โดยมีอาจารย์ที่ปรึกษาคอยให้คำแนะนำปรึกษา มีอาจารย์แผนกกิจกรรมนักศึกษาคอยควบคุมดูแลและให้ความช่วยเหลือในการดำเนินงาน

ประเภทของกิจกรรมนักศึกษา

สโมสรนักศึกษาแห่งการดำเนินงานออกเป็น 5 ฝ่ายคือ ฝ่ายวิชาการ ฝ่ายกีฬา ฝ่ายบำเพ็ญประโยชน์ ฝ่ายศิลปวัฒนธรรมและฝ่ายนักศึกษาสัมพันธ์ โดยแต่ละฝ่ายจะดูแลการทำงาน of ชุมชนต่าง ๆ ในแต่ละฝ่าย

ขั้นตอนในการดำเนินงาน

คณะกรรมการของชุมนุมต่าง ๆ ต้องเขียนโครงการแล้วเสนอให้สโมสรนักศึกษาพิจารณาแล้วเสนอผ่านแผนกกิจกรรมนักศึกษา และฝ่ายกิจการนักศึกษา เพื่อขออนุมัติตามลำดับ

งบประมาณ

งบประมาณของสโมสรนักศึกษาได้จาก เงินที่เก็บค่าธรรมเนียมกิจกรรมจากนักศึกษา

การจัดสรรและ เบิกจ่ายมี เทร็ดูฎิกของส โมสรคอยดูแลและตรวจสอบ เงินกิจกรรมจะฝากในบัญชี ของส โมสร เพียงบัญชี เดียว เท่านั้น

ระเบียบข้อบังคับในการดำเนินงาน

ระเบียบข้อบังคับที่ว่าด้วยส โมสรนักศึกษา นี้ มหาวิทยาลัย เป็นผู้กำหนด เวลาทำกิจกรรม จะใช้ระเบียบ เป็นตัวกำหนดบ้างแต่ไม่เคร่งครัดนัก การแก้ไข เปลี่ยนแปลงไม่ค่อยได้มีการทำกัน เพราะที่ใช้อยู่ เหมาะสมดีแล้ว

อาจารย์ที่ปรึกษา

มหาวิทยาลัยกำหนดให้มีอาจารย์ที่ปรึกษาขุ่มขุ่มต่าง ๆ ให้คำปรึกษาแนะนำ การทำงาน ของคณะกรรมการส โมสรจะขอคำแนะนำจากอาจารย์ในฝ่ายกิจการนักศึกษา

ปัญหาและอุปสรรค

การทำงานของส โมสรนักศึกษามักประสบปัญหา เกี่ยวกับการทำงานของคณะกรรมการ เอง กล่าวคือ คณะกรรมการไม่ค่อยเข้าใจระบบงานและทำงานไม่ประสานกัน นอกจากนั้นนักศึกษา ส่วนใหญ่ไม่ให้ความสนใจต่อกิจกรรมนักศึกษาเท่าที่ควร แต่ถ้าเป็นกิจกรรมที่เป็นด้านความบันเทิง จะมีนักศึกษา เข้าร่วมมาก

ศูนย์วิทยทรัพยากร
จุฬาลงกรณ์มหาวิทยาลัย

อาจารย์ เมธี แยมกสิกร

ผู้อำนวยการสำนักงานกิจการนักศึกษา มหาวิทยาลัยหอการค้าไทย

สัมภาษณ์ วันที่ 26 สิงหาคม 2530

สาระสำคัญมีดังนี้

ปรัชญา วัตถุประสงค์ นโยบาย

มหาวิทยาลัยมีเป้าหมายในการพัฒนานักศึกษา โดย เน้นให้นักศึกษารู้จักรับผิดชอบตนเอง และสังคม สามารถทำงานร่วมกันอย่างมีประสิทธิภาพได้ให้นักศึกษา เกิดความรักและภาคภูมิใจในสถาบัน เผยแพร่ชื่อเสียงเกียรติคุณของมหาวิทยาลัย นโยบายด้านกิจกรรมนั้นมหาวิทยาลัยต้องการให้งานกิจกรรมมาจากความต้องการของนักศึกษา ขอให้ เป็นกิจกรรมที่เกิดประโยชน์และไม่ นำความ เสื่อม เสื่อมมาสู่สถาบัน มหาวิทยาลัยให้การสนับสนุนเต็มที่ในรูปของการให้บริการ เช่น วิทยากรของมหาวิทยาลัย หอประชุม คำผู้ฝึกสอนกีฬา คำรักษาพยาบาล เป็นต้น

ลักษณะโครงสร้างการบริหารงาน:

ปัจจุบัน โครงสร้างการบริหารงานในฝ่ายกิจการนักศึกษาจะประกอบด้วยอธิการบดี ผู้อำนวยการสำนักงานกิจการนักศึกษา กองต่าง ๆ ในส่วนงานกิจกรรมจะอยู่กับกองสโมสรนักศึกษา ซึ่งมีสโมสรและชมรมนักศึกษาอยู่ในสังกัด ตำแหน่งงานของคณะกรรมการนักศึกษาจะ กำหนดตามระเบียบของสโมสรนักศึกษา อำนาจและหน้าที่จะระบุไว้ในระเบียบ เช่นเดียวกัน

ประเภทของกิจกรรมนักศึกษา

ประกอบด้วยกิจกรรม 4 ประเภทคือ ด้านกีฬา บำเพ็ญประโยชน์ ศิลปวัฒนธรรม และวิชาการ ฝ่ายกิจการนักศึกษาพยายาม เน้นกิจกรรมวิชาการ โดยสนับสนุนคณะวิชาให้มีความ มากขึ้น และจัดกิจกรรมวิชาการ เสริมให้กับนักกีฬาและนักศึกษาที่เรียนอ่อน

ขั้นตอนในการดำเนินงาน

ให้นักศึกษาได้คิดริเริ่มและวางแผน โดยมีอาจารย์ที่ปรึกษาคอยแนะนำดูแล แล้วเสนอ

ให้ฝ่ายกิจการนักศึกษาพิจารณาแล้วจึงขออนุมัติจากอธิการบดี ขั้นตอนในการอนุมัติไม่ยุ่งยาก
ถ้านักศึกษามีการวางแผนงานที่ดี

งบประมาณ

งบประมาณด้านกิจกรรมนักศึกษาได้จาก เงินที่ เก็บจากค่ากิจกรรมนักศึกษา งบสนับสนุนจากมหาวิทยาลัยและหน่วยงานภายนอก การ เบิกจ่ายงบประมาณให้อยู่ในความรับผิดชอบของคณะกรรมการสโมสรรและฝ่ายกิจการนักศึกษา พบว่างบประมาณด้านกิจกรรมมักจะ เหลือ เพราะ นักศึกษาวางแผนงานด้านงบประมาณไม่ดี

ระเบียบข้อบังคับในการดำเนินงาน

ระเบียบข้อบังคับที่ใช้อยู่ในปัจจุบัน เหมาะสมดีแล้ว

อาจารย์ที่ปรึกษา

ระบบอาจารย์ที่ปรึกษาฝ่ายกิจกรรมนั้น ฝ่ายกิจการนักศึกษาจะเป็นผู้คัดเลือกหาและ ประสานงาน ซึ่งอาจารย์ที่ปรึกษาที่มีความสนใจมีน้อยและไม่มีประสบการณ์ ส่วนทางด้านบุคลากร ฝ่ายกิจการนักศึกษาจะมีความสัมพันธ์ที่ดีกับนักศึกษา

ปัญหาและอุปสรรค

การขออนุมัติจัดกิจกรรมของนักศึกษา มักเป็นแบบมัดมือชก ขาดการวางแผนงานที่ดี ขาดความพร้อมทางด้านห้องทำงานของชมรมและสนามกีฬา คณะกรรมการนักศึกษาใช้งบประมาณ ไม่เต็มที่ อาจารย์ที่ปรึกษาขาดความรู้และประสบการณ์ บุคลากรฝ่ายกิจการศึกษามีไม่เพียงพอ

อาจารย์ จุฑามาศ จรรย์ญาพร

หัวหน้ากองสโมสรมักศึกษา มหาวิทยาลัยหอการค้าไทย

สัปดาห์ที่ 26 สิงหาคม 2530

สาระสำคัญมีดังนี้

ปรัชญา วัตถุประสงค์ นโยบาย

งานกิจกรรมนักศึกษาจะมุ่งเน้นที่จะส่งเสริมให้นักศึกษา เป็นผู้ที่มีพัฒนาการพร้อมทั้งด้านร่างกายอารมณ์ สังคมและสติปัญญา มหาวิทยาลัยพยายามที่จะให้การสนับสนุนทางด้านการบริหารอย่างเต็มที่ ชี้แจงและทำความเข้าใจให้นักศึกษาตระหนักและเห็นความสำคัญของงานด้านกิจกรรม โดยเฉพาะตลาดแรงงานในปัจจุบันมีแนวโน้มที่ต้องการนักศึกษาที่เคยผ่านประสบการณ์เหล่านี้ นอกจากนั้นมหาวิทยาลัยได้ออกหนังสือรับรองให้แก่นักศึกษาที่มีประสบการณ์ในกิจกรรมของมหาวิทยาลัย เพื่อใช้เป็นใบเบิกทางเวลาไปสมัครงาน

ลักษณะ โครงสร้างการบริหารงาน

กองสโมสรมักศึกษาจะขึ้นตรงต่อผู้อำนวยการสำนักงานกิจการนักศึกษาสโมสรมักศึกษา และชมรมต่าง ๆ จะอยู่ในสังกัดของกองสโมสร ส่วนกิจกรรมในคณะต่าง ๆ จะขึ้นอยู่กับอาจารย์ในคณะวิชาเป็นผู้กำกับดูแล

ประเภทของกิจกรรมนักศึกษา

กิจกรรมมี 4 ประเภท ได้แก่ ด้านบำเพ็ญประโยชน์ ด้านกีฬา ด้านศิลปวัฒนธรรม และด้านวิชาการ นักศึกษาส่วนใหญ่จะให้ความสำคัญกับกิจกรรมด้านกีฬาและบำเพ็ญประโยชน์ ในปัจจุบันฝ่ายกิจกรรมพยายามกระตุ้นให้นักศึกษาจัดกิจกรรมวิชาการ และมีข้อเสนอให้กิจกรรมวิชาการของคณะต่าง ๆ ควรจัดรวมเข้ามาอยู่กับสโมสรมักศึกษา

ขั้นตอนในการดำเนินงาน

ในการเสนอขออนุมัติจัดกิจกรรมนั้นจะยึดตามแผนที่กำหนดไว้ในโครงการ ชมรม - - นักศึกษาจะ เสนอ เรื่องผ่านสโมสร โดยมีอาจารย์ที่ปรึกษาหารือพิจารณาแล้วให้ฝ่ายกิจการนักศึกษา

เสนอต่ออธิการบดีและ เมื่อโครงการดำเนินไปเรียบร้อยแล้วให้รายงานค่อมหาวิทยาลัย

งบประมาณ

การได้มาของงบประมาณนั้นได้จากเงินค่าบำรุงการศึกษา โดยมหาวิทยาลัยจะเป็นผู้จัดสรรให้ และอีกส่วนหนึ่งจะเป็นงบสนับสนุนจากภายนอก เช่น งบของทบวงมหาวิทยาลัยที่สนับสนุนงานค่ายอาสาพัฒนาชนบท งบของกรมการศาสนาสนับสนุนงานของชมรมพุทธศาสตร์

การจัดทำงบประมาณเป็นหน้าที่ของสโมสร เสนอต่อมหาวิทยาลัย ส่วนใหญ่สโมสรจะใช้แนวทางจากโครงการของสโมสรชุดก่อน ในการพิจารณาจัดสรรงบประมาณจะมีตัวแทนของฝ่ายกิจการนักศึกษาและตัวแทนของนักศึกษาร่วมด้วย

ระเบียบข้อบังคับในการดำเนินงาน

ระเบียบข้อบังคับของมหาวิทยาลัยในด้านที่เกี่ยวกับการดำเนินงานกิจกรรมนักศึกษา ที่ใช้อยู่ในปัจจุบันคืออยู่แล้ว ระเบียบที่เกี่ยวกับ เรื่อง การเงินของกิจกรรมจะใช้แบบเดียวกับระบบราชการ

อาจารย์ที่ปรึกษา

มหาวิทยาลัย เป็นผู้แต่งตั้งอาจารย์ประจำมาทำหน้าที่ให้คำปรึกษาแก่สโมสรและชมรม โดยการเสนอของคณะกรรมการฝ่ายกิจการนักศึกษา อาจารย์ที่ปรึกษาด้านกิจกรรมจะมีความสัมพันธ์อันดีกับคณะกรรมการของนักศึกษา ส่วนทางด้านบุคลากรในฝ่ายกิจการศึกษานั้นมีจำนวนไม่เพียงพอ

ปัญหาและอุปสรรค

เนื่องจากมหาวิทยาลัยไม่มีสนามกีฬา ทำให้เกิดความยุ่งยาก เวลาที่นักศึกษาต้องซ้อมหรือเล่นกีฬา ทางด้านการทำงานของคณะกรรมการชมรมนั้นไม่สามารถประสานงานกันได้ดีเท่าที่ควร เพราะที่ทำการชมรมไม่เพียงพอ นักศึกษาให้ความสนใจต่องานกิจกรรมน้อย เพราะจะประสบปัญหาทางด้านการเรียนมาก

อาจารย์ ชัยวัฒน์ แสงชัย
 หัวหน้ากองบริการแนะแนวและจัดหางาน
 มหาวิทยาลัยหอการค้าไทย
 สัมภาษณ์ วันที่ 26 สิงหาคม 2530

สาระสำคัญมีดังนี้

ปรัชญา วัตถุประสงค์ นโยบาย

การจัดกิจกรรมนักเรียนนั้น ต้องการที่จะให้นักศึกษาได้รับประสบการณ์ในชีวิต สามารถนำทฤษฎีต่าง ๆ ที่ได้เรียนรู้มาประยุกต์ใช้ในชีวิตประจำวัน มหาวิทยาลัยสนับสนุนกิจกรรมกีฬา เพื่อพัฒนานักศึกษาให้ เป็นผู้มีความมั่งคั่ง มีน้ำใจ เป็นนักกีฬา ส่งเสริมศิลปวัฒนธรรม ส่งเสริมให้นักศึกษาได้ทำงานร่วมกัน เป็นกลุ่มอย่างมีคุณภาพ สนับสนุนกิจกรรมนักศึกษาทุกรูปแบบที่มีประโยชน์ต่อสังคม

ลักษณะ โครงสร้างการบริหารงาน

คณะกรรมการฝ่ายกิจการนักศึกษามีอธิการบดี เป็นประธาน บุคลากรฝ่ายกิจการนักศึกษา เป็นกรรมการ และอาจารย์ที่ปรึกษาฝ่ายกิจการนักศึกษาของคณะร่วมเป็นกรรมการด้วย ส่วนตัวแทนของนักศึกษาไม่เป็นกรรมการแต่มีสิทธิในการชี้แจงเพื่อความกระจ่าง

ประเภทของกิจกรรมนักศึกษา

มี 4 ประเภทหลัก ๆ คือ ด้านวิชาการ ด้านกีฬา ด้านบำเพ็ญประโยชน์ และด้านศิลปวัฒนธรรม ฝ่ายกิจการนักศึกษายามส่งเสริมและสนับสนุนกิจกรรมทางด้านวิชาการมาก เช่น จัดคิว ทักษะศึกษา จัดอภิปรายทางวิชาการ ร่วมกิจกรรมวิชาการกับสถาบันอื่น เป็นต้น นอกจากนั้นการนำเสนอรูปแบบของกิจกรรมวิชาการจะต้องให้สอดคล้องกับความสนใจและความต้องการของนักศึกษาด้วย

ขั้นตอนในการดำเนินงาน

ฝ่ายกิจการนักศึกษาใช้ระบบงบประมาณ เป็นตัวชี้แนวทางในการจัดกิจกรรม การทำ

งานของฝ่ายกิจการนักศึกษาจะทำในรูปคณะกรรมการตามวิถีทางประชาธิปไตย การขออนุมัติจัดกิจกรรม คณะกรรมการสโมสรนักศึกษาต้องชี้แจงให้ฝ่ายกิจการนักศึกษาได้ เข้าใจอย่างกระจ่างชัด เพื่อที่ฝ่ายกิจการนักศึกษาจะได้ชี้แจงต่อฝ่ายบริหารของมหาวิทยาลัยได้อย่างถูกต้อง

งบประมาณ

การได้มาและการ เบิกจ่ายงบประมาณจะปฏิบัติตามระเบียบของสโมสร

ระเบียบข้อบังคับในการดำเนินงาน

ระเบียบข้อบังคับที่ว่าด้วยสโมสรนักศึกษาที่ใช้อยู่ในปัจจุบันมีความเหมาะสม เพราะได้มีการปรับปรุงให้ทันสมัยอยู่ตลอดเวลา

อาจารย์ที่ปรึกษา

อาจารย์และบุคลากรฝ่ายกิจการนักศึกษาจะทำหน้าที่ เป็นอาจารย์ที่ปรึกษาสโมสรนักศึกษาด้วย ส่วนอาจารย์ที่ปรึกษาชมรมได้จากฝ่ายกิจการนักศึกษาเป็นผู้ติดต่อประสานงาน อาจจัดตามความสนใจหรือตามที่นักศึกษาร้องขอ อาจารย์ที่ปรึกษาฝ่ายกิจกรรมควร เป็นผู้ที่มีความเฉลียวฉลาด มีบุคลิกภาพดี มีมนุษยสัมพันธ์และมีความจริงใจ ยอมรับฟังความคิดเห็นและสามารถให้คำปรึกษาด้านวิชาการได้ด้วย

ปัญหาและอุปสรรค

รูปแบบของกิจกรรมที่จัดอยู่ในปัจจุบันไม่สอดคล้องกับความสนใจและความต้องการของนักศึกษา คณะกรรมการนักศึกษาคาดการวางแผนและประสานงานที่ดี มีการทุจริตในระบบการจัดซื้อของคณะกรรมการนักศึกษา นักศึกษาให้ความสนใจต่อกิจกรรมน้อย และจะกระตือรือร้นต่อกิจกรรม เฉพาะในช่วงแรก ๆ และความร่วมมือของอาจารย์ที่มีต่องานกิจกรรมยังมีน้อย

นาย สุรศักดิ์ หาญกิจพงษ์พันธ์
 นายกสโมสรนักศึกษา
 มหาวิทยาลัยหอการค้าไทย
 สัมภาษณ์ วันที่ 26 สิงหาคม 2530

สาระสำคัญมีดังนี้

ปรัชญา วัตถุประสงค์ นโยบาย

การทำงานกิจกรรมในมหาวิทยาลัยถือว่า เป็นประสบการณ์อย่างหนึ่งทำให้รู้จักตัวเองมากขึ้น มหาวิทยาลัยจะ เน้นให้นักศึกษาสนใจทางด้านการ เรียน เป็นอันดับแรก ส่วนกิจกรรมนั้น เป็นเพียงส่วน เสริม การทำกิจกรรมเป็นการนำความรู้ที่ได้รับมาประยุกต์ใช้

ลักษณะโครงสร้างการบริหารงาน

สโมสร เป็นตัวแทนของนักศึกษาในการประสานงานกับมหาวิทยาลัยในการดำเนินการจัด กิจกรรมนักศึกษา ชมรมนักศึกษาต้องขึ้นอยู่กับฝ่ายต่าง ๆ ในสโมสร ซึ่งกำหนดไว้ในระเบียบ สโมสร

ประเภทของกิจกรรมนักศึกษา

กิจกรรมหลักมี 4 ลักษณะคือ ด้านบำเพ็ญประโยชน์ ด้านกีฬา ด้านศิลปวัฒนธรรมและ ด้านวิชาการ นักศึกษาสนใจกิจกรรมประเภทบันเทิงเป็นส่วนใหญ่ มีความเห็นว่า นักศึกษาควร สนใจกิจกรรมที่ทำประโยชน์ให้กับสังคมมากขึ้น

ขั้นตอนในการดำเนินงาน

ขั้นตอนการขออนุมัติจัดกิจกรรมที่ใช้ในปัจจุบันคืออยู่แล้ว เพราะโครงสร้างการบริหารงาน ไม่ซับซ้อน

งบประมาณ

ได้รับงบประมาณสนับสนุนจากทางมหาวิทยาลัยส่วนหนึ่ง และจัดหาเองอีกส่วนหนึ่ง การพิจารณาจัดสรรงบประมาณจะดูจากผลงานที่ผ่านมา กิจกรรมบางส่วน เช่น อาสาพัฒนาและพุทธ-ศาสนาจะได้รับงบประมาณสนับสนุนจากหน่วยงานภายนอก การใช้จ่ายงบประมาณของแต่ละชมรม ยังใช้ไม่เต็มที่

ระเบียบข้อบังคับในการดำเนินงาน

ระเบียบข้อบังคับที่ใช้ยู่มีความเหมาะสม การใช้ระเบียบจะเป็นแบบไม่เคร่งครัด อุ่มอวล และมีความเป็นอิสระ ส่วนใหญ่ถ้ามีปัญหาจะให้การพูดคุยปรึกษากันแบบพี่น้อง

อาจารย์ที่ปรึกษา

อาจารย์ที่ปรึกษาฝ่ายกิจกรรมมีบทบาทสำคัญต่อการดำเนินงานมาก จะให้คำปรึกษาอย่างใกล้ชิด เต็มใจเข้าร่วมในการจัดกิจกรรม บุคลากรฝ่ายกิจการนักศึกษาอำนวยความสะดวกในการทำงานอย่างเต็มที่

ปัญหาและอุปสรรค

มหาวิทยาลัยไม่ชี้แจงนโยบายด้านกิจกรรมให้คณะกรรมการนักศึกษาได้เข้าใจอย่างถ่องแท้ ขาดความพร้อมเกี่ยวกับห้องทำงานของชมรม บอร์ดประกาศเป็นต้น การพิจารณาจัดสรรงบประมาณยังไม่เหมาะสม เพราะไปพิจารณาผลงานของกรรมการชุดก่อน แล้วมาตั้งงบประมาณใหม่ นักศึกษาให้ความร่วมมือในกิจกรรม เพื่อสังคมน้อยจะ เน้นไปที่กิจกรรมบันเทิง การทำงานของคณะกรรมการชมรมไม่ดีพอ ขาดการวางแผน ไม่เข้าใจงาน คณะกรรมการสโมสรนักศึกษา ขาดการประสานงานที่ดีพอ

อาจารย์ อนุวัตร พึ่งสุจริต

ผู้ช่วยรองอธิการบดีฝ่ายกิจการนักศึกษา มหาวิทยาลัย เทคโนโลยีสยาม

สัมภาษณ์ วันที่ 16 กันยายน 2530

สาระสำคัญมีดังนี้

ปรัชญา วัตถุประสงค์ นโยบาย

มหาวิทยาลัย เน้นให้นักศึกษาได้รับประสบการณ์ ได้มีการแสดงออกด้วยตนเอง เพื่อนำไปใช้ เมื่อจบการศึกษาและออกไปทำงาน ทางด้านนโยบายที่เกี่ยวข้องกับกิจกรรมนักศึกษานั้น จะ เป็นไปตามขอบ เขตที่ทบวงมหาวิทยาลัยกำหนด มหาวิทยาลัยส่งเสริมกิจกรรมนักศึกษาให้อยู่ในกรอบ ของกฎหมายและศีลธรรมอันดีของชาติ

ลักษณะโครงสร้างการบริหารงาน

ลักษณะโครงสร้างการบริหารงานกิจการนักศึกษาจะประกอบด้วยอธิการบดี รองอธิการบดี ฝ่ายกิจการนักศึกษา ผู้ช่วยรองอธิการบดีฝ่ายกิจการนักศึกษา คณะอาจารย์ที่ปรึกษาสโมสร ซึ่ง อธิการบดีฝ่ายกิจการนักศึกษา คณะอาจารย์ที่ปรึกษาสโมสร ซึ่งอธิการแต่งตั้งจากตัวแทนของ อาจารย์ในคณะวิชาสโมสรนักศึกษาดำเนินงานจัดกิจกรรม มีชมรมและชุมนุมอยู่ในสังกัด การได้ มาของคณะกรรมการนักศึกษา จะได้จากการ เลือกตั้งโดยมีการแบ่งตามจำนวนนักศึกษาแต่ละคณะ โดยกำหนดจากนักศึกษา 100 คน มีผู้แทนได้ 1 คน คณะกรรมการชุดนี้จะมาเลือกตำแหน่งกันเอง ในสโมสรนักศึกษา

ประ เภทของกิจกรรมนักศึกษา

กิจกรรมของมหาวิทยาลัยจะมี 4 ประเภทตามข้อกำหนดของทบวงมหาวิทยาลัยคือ ด้าน กีฬา ด้านวิชาการ ด้านบำเพ็ญประโยชน์และด้านศิลปวัฒนธรรม และมีชุมนุมวิชาชีพต่าง ๆ จะ ขึ้นอยู่กับชมรมทางวิชาการ ฝ่ายกิจการนักศึกษาไม่สนับสนุนกิจกรรมที่จัดโดยคณะวิชา แต่ต้องการ ให้มาอยู่รวมในสโมสรนักศึกษา

ขั้นตอนในการดำเนินงาน

สโมสรมจะเป็นผู้กำหนดโครงการจัดกิจกรรมอย่างกว้าง ๆ ไม่ระบุเวลาในการจัดเป็นแบบปฏิทินกิจกรรม ชุมนุมและชมรมต้องทำรายละเอียดในการขอจัดกิจกรรม เสนอต่อสโมสรมักศึกษา แล้วเสนอให้ผู้ช่วยรองอธิการบดีฝ่ายกิจการนักศึกษาพิจารณาแล้วขออนุมัติต่อรองอธิการบดีฝ่ายกิจการนักศึกษา ยกเว้นบางเรื่องที่อยู่นอกเหนือจากอำนาจของรองอธิการบดี จะต้องเสนอให้อธิการบดี เป็นผู้อนุมัติ

งบประมาณ

งบประมาณของสโมสรมักศึกษาจะได้จากค่าบำรุงสโมสรมที่เก็บจากนักศึกษาปีละ 100 บาท โดยมหาวิทยาลัยจะมอบให้สโมสรมีอำนาจในการจัดสรรงบประมาณ ในกรณีที่งบประมาณไม่พอ ทางมหาวิทยาลัยอาจสนับสนุนให้ตามความเหมาะสม การเสนอของงบประมาณจะต้องได้รับความเห็นชอบจากคณะกรรมการอาจารย์ที่ปรึกษาและได้รับอนุมัติจากอธิการและนายกสภามหาวิทยาลัย

ระเบียบข้อบังคับในการดำเนินงาน

ระเบียบข้อบังคับสโมสรมักศึกษาจะสอดคล้องกับข้อกำหนดของทบวงมหาวิทยาลัย ซึ่งกำหนดวัตถุประสงค์ไว้อย่างชัดเจน ในการดำเนินการแก้ไขหรือปรับปรุงระเบียบข้อบังคับนั้น จะแก้ไข เฉพาะในส่วนของวิธีดำเนินงาน แต่จะไม่แก้ที่วัตถุประสงค์

อาจารย์ที่ปรึกษา

อธิการบดีจะเป็นผู้แต่งตั้งอาจารย์ของแต่ละคณะมาทำหน้าที่ในคณะกรรมการอาจารย์ที่ปรึกษา จำนวน 22 คน และต้องเข้าร่วมประชุมกับสโมสรมักศึกษา และคณะกรรมการที่ปรึกษาจะกระจายไปทำหน้าที่เป็นอาจารย์ที่ปรึกษาชมรม หรืออาจารย์ที่ปรึกษาชมรมอาจมาจากคณะกรรมการชมรม เป็นผู้เสนอขอ อาจารย์ที่ปรึกษาจะไม่ได้รับเงินค่าตำแหน่งตอบแทน แต่มีเบี่ยงเหลียงให้ในกรณีที่ต้องปฏิบัติงานล่วงเวลา ส่วนผลงานนั้นจะถือเป็นส่วนหนึ่งของการพิจารณาความคิดความชอบ

ปัญหาและอุปสรรค

นักศึกษาให้ความสนใจต่อกิจกรรมน้อย โดยเฉพาะกิจกรรมทางด้านวิชาการ แต่ถ้

เป็นกิจกรรมทางด้านบันเทิงจะมีนักศึกษาเข้าร่วมมาก ทางด้านที่ทำการสโมสรและชมรมนั้นมีขนาดไม่เหมาะสม แต่ทางมหาวิทยาลัยกำลังดำเนินการสร้างอาคารกิจกรรม การประชาสัมพันธ์ในการจัดกิจกรรมแต่ละครั้งมีน้อย คณะกรรมการนักศึกษาวาดการประสานงานในการทำงาน จึงทำให้คณะกรรมการที่ทำงานมีเพียงไม่กี่คน



ศูนย์วิทยทรัพยากร
จุฬาลงกรณ์มหาวิทยาลัย

นายสุวิธ อธิบดี

นายกสโมสรมักศึกษา มหาวิทยาลัยเทคนิคสยาม

สัมภาษณ์ วันที่ 16 กันยายน 2530

สาระสำคัญมีดังนี้

ปรัชญา วัตถุประสงค์ นโยบาย

นโยบายของมหาวิทยาลัย ต้องการให้นักศึกษามีความรู้ความสามารถทางวิชาการอย่างดี ส่วนเรื่องของกิจกรรมนั้น เป็นตัวเสริม เพื่อให้นักศึกษาได้รับประสบการณ์ก่อนที่จะออกไปสู่ตลาดแรงงาน ดังนั้น เรื่องของกิจกรรมในมหาวิทยาลัยจึงไม่ได้รับความสำคัญเท่าที่ควร

ลักษณะโครงสร้างการบริหารงาน

ระบบการเลือกตั้งสโมสรมักศึกษา มีรูปแบบไม่เหมือนสถาบันอื่น ๆ กล่าวคือ นักศึกษาแต่ละคณะจะ เลือกผู้แทน เข้ามาเป็นคณะกรรมการนักศึกษาก่อน ต่อจากนั้นคณะกรรมการนักศึกษาจะโหวตหาเสียง เลือกคณะกรรมการสโมสร ซึ่งประกอบด้วย

- | | |
|---------------------------|-------|
| 1. นายกสโมสร | 1 คน |
| 2. อุปนายก | 2 คน |
| 3. เทรี่ยญิก | 1 คน |
| 4. เลขานุการ | 1 คน |
| 5. ปฏิคม | 1 คน |
| 6. ประชาสัมพันธ์ | 1 คน |
| 7. ประธานฝ่ายชมรมวิชาการ | 1 คน |
| 8. ประธานฝ่ายชมรมกีฬา | 1 คน |
| 9. ประธานฝ่ายชมรมวัฒนธรรม | 1 คน |
| 10. ประธานฝ่ายพุทธศาสตร์ | 1 คน |
| 11. กรรมการกลาง | 12 คน |

ซึ่งคณะกรรมการชุดนี้จะทำหน้าที่กำหนดแผนการดำเนินงานของสโมสรพิจารณาและจัดสรรงบประมาณของสโมสรและชมรม วางระเบียบข้อบังคับ เกี่ยวกับการดำเนินงานของสโมสร เป็นต้น

ประเภทของกิจกรรมนักศึกษา

แบ่งได้เป็น 4 ประเภทคือ ด้านกีฬา ด้านอาสาพัฒนา ด้านวิชาการและด้านศิลปวัฒนธรรม นักศึกษาส่วนใหญ่จะให้ความสนใจต่อกิจกรรมด้านอาสาพัฒนาและด้านกีฬา เป็นอย่างมาก

ขั้นตอนในการดำเนินงาน

หลังจากที่ได้มีการเลือกตั้งและแต่งตั้งคณะกรรมการสโมสรนักศึกษาแล้ว คณะกรรมการสโมสรจะจัดประชุมเพื่อรับมอ้งงานจากคณะกรรมการชุดเก่าและวางแผนในการดำเนินงาน ซึ่งคณะกรรมการอาจารย์ที่ปรึกษาจะเข้ามาคอยให้คำแนะนำปรึกษาด้วย ทางด้านชมรมนั้นจะจัดตั้งหลังจากที่ได้เลือกตั้งสโมสรแล้ว การจัดกิจกรรมของชมรมทุกชมรมต้องได้รับความเห็นชอบจากคณะกรรมการสโมสรในขั้นต้นและจะต้องได้รับการอนุมัติจากอธิการบดีด้วย

งบประมาณ

เงินงบประมาณของสโมสรมาจากเงินค่าบำรุงสโมสรนักศึกษา เป็นรายปีและยอดเงินเหลือจากปีการศึกษา ก่อน โดยนายสโมสรและเจ้าหน้าที่การเงินของมหาวิทยาลัยนำไปฝากธนาคารในนามสโมสร การเบิกจ่ายกระทำร่วมกัน การพิจารณาจัดสรรงบประมาณเป็นหน้าที่ของคณะกรรมการสโมสร โดยความเห็นชอบของคณะกรรมการอาจารย์ที่ปรึกษาและได้รับอนุมัติจากอธิการบดี มหาวิทยาลัยมีสิทธิ์แต่งตั้งผู้ตรวจสอบบัญชีได้

ระเบียบข้อบังคับในการดำเนินงาน

ระเบียบและข้อบังคับของสโมสร มหาวิทยาลัยเป็นผู้กำหนดการดำเนินงานของสโมสร จะยึดตามระเบียบ หากระเบียบข้อบังคับไม่ชอบด้วยเรื่องใด คณะกรรมการสโมสรจะประชุมปรึกษากันภายในคณะกรรมการแล้ว เสนอความเห็นต่อคณะกรรมการอาจารย์ที่ปรึกษา แล้ว เสนอขออนุมัติความขึ้นคอน

อาจารย์ที่ปรึกษา

คณะกรรมการอาจารย์ที่ปรึกษามี 2 ประเภทคือ คณะกรรมการอาจารย์ที่ปรึกษาสโมสร และอาจารย์ที่ปรึกษาชมรม อธิการบดีเป็นประธานคณะกรรมการอาจารย์ที่ปรึกษาสโมสร คณะกรรมการอาจารย์ที่ปรึกษาสโมสรทำหน้าที่ให้คำปรึกษา แนะนำและดูแลความเรียบร้อยเกี่ยวกับกิจกรรมของสโมสร อาจารย์ที่ปรึกษาชมรมทำหน้าที่ให้คำปรึกษา แนะนำและดูแลความเรียบร้อยเกี่ยวกับกิจกรรมของชมรมรวมทั้งทำหน้าที่ตรวจสอบบัญชีของชมรมด้วย

ปัญหาและอุปสรรค

นักศึกษาขาดความเข้าใจในระบบการเลือกตั้งแบบ เลือกผู้แทนคณะ ทำให้มีการ เล่นพรรค เล่นพวกในหมู่คณะกรรมการสโมสร จึงทำให้ขาดความสามัคคีและไม่ประสานงานกัน นอกจากนี้ คณะกรรมการนักศึกษาคาดความรู้ความเข้าใจในหลักการและนโยบายของมหาวิทยาลัย ขาดสถานที่ทำงานของสโมสรและชมรม การจัดตั้งชมรมล่าช้าทำให้การจัดกิจกรรมล่าช้าไปด้วย การจัดกิจกรรมขาดการวางแผนงาน ไม่มีการจัดทำโครงการ เป็นปฏิทินกิจกรรมการจัดสรรงบประมาณจะ ทำแบบขอจัดกิจกรรมจึงจะจัดสรรงบประมาณให้ทำให้เกิดความยุ่งยากและล่าช้า

ศูนย์วิทยทรัพยากร
จุฬาลงกรณ์มหาวิทยาลัย



ศูนย์วิทยทรัพยากร
จุฬาลงกรณ์มหาวิทยาลัย

แบบสัมภาษณ์

เกี่ยวกับสภาพปัจจุบันของการจัดกิจกรรมนักศึกษาของมหาวิทยาลัยเอกชน

คำชี้แจง แบบสัมภาษณ์นี้ แบ่งออกเป็น 2 ตอน คือ

ตอนที่ 1 ข้อมูลส่วนตัวของผู้ให้สัมภาษณ์

ตอนที่ 2 สภาพและรูปแบบการจัดกิจกรรมนักศึกษาในปัจจุบันของมหาวิทยาลัยเอกชน

ตอนที่ 1 ข้อมูลส่วนตัวของผู้ให้สัมภาษณ์

1. ชื่อสถาบันที่สังกัดอยู่

- () มหาวิทยาลัยกรุงเทพ
- () มหาวิทยาลัยหอการค้าไทย
- () มหาวิทยาลัยธุรกิจบัณฑิตย์
- () มหาวิทยาลัยพายัพ
- () มหาวิทยาลัยเทคโนโลยีพระจอมเกล้าธนบุรี

2. หน้าที่ที่เกี่ยวข้องกับกิจกรรมนักศึกษาในมหาวิทยาลัย

- () รองอธิการบดีฝ่ายกิจการนักศึกษา
- () ผู้ทำหน้าที่บริหารงานกิจการนักศึกษา
- () หัวหน้างานกิจกรรมนักศึกษา
- () นายกสโมสรนักศึกษา
- () อุปนายกสโมสรนักศึกษา

ตอนที่ 2 สภาพและรูปแบบการจัดกิจกรรมนักศึกษาในปัจจุบันของมหาวิทยาลัยเอกชน

1. ประสิทธิภาพหรือแนวคิดของการจัดกิจกรรมนักศึกษาในมหาวิทยาลัยของท่านมีหรือไม่ ถ้ามีคืออะไร
2. นโยบายของมหาวิทยาลัยสนับสนุนต่อการจัดกิจกรรมนักศึกษาหรือไม่ ควรมีการกำหนดนโยบายที่เหมาะสมต่อการจัดกิจกรรมนักศึกษาอย่างไร

3. โครงสร้างการบริหารงานกิจกรรมนักศึกษาเหมาะสมต่อการจัดกิจกรรมนักศึกษาหรือไม่ ควรมีการปรับปรุงอย่างไร
4. ประเภทของกิจกรรมนักศึกษาที่มีอยู่ในมหาวิทยาลัยนี้ เหมาะสมหรือไม่ ควรมีการปรับปรุงอย่างไร
5. ขั้นตอนในการดำเนินงานกิจกรรมนักศึกษาในมหาวิทยาลัยของท่านมีอะไรบ้าง
6. มหาวิทยาลัยมีแผนงานและการดำเนินงานต่อการพัฒนางานด้านกิจกรรมนักศึกษาอย่างไรบ้าง
7. มหาวิทยาลัยมีวิธีการจัดงบประมาณกิจกรรมนักศึกษาและมีการดำเนินการสนับสนุนในการหาเงินมาช่วยเหลือในการดำเนินงานกิจกรรมนักศึกษาอย่างไรบ้าง
8. ระเบียบข้อบังคับของมหาวิทยาลัยในการดำเนินงานกิจกรรมศึกษานั้น ส่งเสริมหรือเป็นอุปสรรคต่อการจัดกิจกรรมนักศึกษาอย่างไรบ้าง
9. มหาวิทยาลัยจัดให้มีอาจารย์ที่ปรึกษาและบุคลากร เข้ามามีส่วนร่วมในการจัดดำเนินงานกิจกรรมนักศึกษาอย่างไรบ้าง ?
10. ปัญหาและอุปสรรคในการดำเนินงานกิจกรรมนักศึกษาในมหาวิทยาลัยของท่านมีอย่างไรบ้าง? และท่านมีข้อเสนอแนะในการแก้ไขอย่างไร

ศูนย์วิทยทรัพยากร
จุฬาลงกรณ์มหาวิทยาลัย



ภาควิชาอุดมศึกษา คณะครุศาสตร์
จุฬาลงกรณ์มหาวิทยาลัย

กุมภาพันธ์ 2531

เรื่อง ขอบความอนุเคราะห์ในการคอมแบสสอบถาม

เรียน อาจารย์ที่เคารพ

สิ่งที่ส่งมาด้วย แบบสอบถามจำนวน 1 ฉบับ

ด้วยข้าพเจ้ากำลังทำวิทยานิพนธ์เรื่อง "การศึกษารูปแบบการจัดกิจกรรมนักศึกษาของมหาวิทยาลัยเอกชน" ซึ่งเป็นส่วนหนึ่งของการศึกษาในระดับปริญญาโท สาขาอุดมศึกษา คณะครุศาสตร์ จุฬาลงกรณ์มหาวิทยาลัย ผลงานของการวิจัยนี้จะทำให้ทราบถึงสภาพปัจจุบัน และรูปแบบที่เหมาะสมในการจัดกิจกรรมนักศึกษาของมหาวิทยาลัย เอกชน

จึงใคร่ขอความอนุเคราะห์จากท่านซึ่งมีส่วนร่วมอย่างสำคัญในการจัดและดำเนินงานกิจกรรมนักศึกษาได้โปรดคอมแบสสอบถามตามที่ เป็นจริงโดยครบถ้วน ข้าพเจ้าขอรับรองว่าจะใช้ผลการคอมแบสสอบถามนี้ เพื่อการวิจัย เท่านั้น และรายงานนี้จะถือ เป็นความลับ โดยรายงาน เป็นภาพรวม ไม่กระทบกระเทือนต่อท่านหรือสถาบันของท่านแต่อย่างใด

ข้าพเจ้าหวังเป็นอย่างยิ่งว่า คงจะได้รับความอนุเคราะห์จากท่าน เป็นอย่างดียิ่ง และขอขอบคุณอย่างสูงมา ณ โอกาสนี้

ขอแสดงความนับถือ

(นายนิกรบ ระวังการณ)

ผู้ทำการวิจัย

แบบสอบถาม เพื่อการวิจัย

ฉบับอาจารย์

เกี่ยวกับความคิดเห็นที่มีต่อรูปแบบการจัดกิจกรรมนักศึกษาของมหาวิทยาลัย เอกชน

คำชี้แจง แบบสอบถามนี้ แบ่งออกเป็น 3 ตอนคือ

- ตอนที่ 1 ข้อมูลส่วนตัวของผู้ตอบแบบสอบถาม
- ตอนที่ 2 ความคิดเห็นที่มีต่อรูปแบบการจัดกิจกรรมนักศึกษาของมหาวิทยาลัย เอกชน
- ตอนที่ 3 ความคิดเห็นที่มีต่อปัญหาและอุปสรรคในการดำเนินงานกิจกรรม นักศึกษาของมหาวิทยาลัย เอกชน

ตอนที่ 1 ข้อมูลส่วนตัวของผู้ตอบแบบสอบถาม

คำชี้แจง โปรดเขียนเครื่องหมาย ลงในช่อง () หน้าข้อความที่ตรงกับความเป็นจริงของท่านมากที่สุด (เลือกเพียงคำตอบเดียว)

1. ชื่อสถาบันที่ท่านสังกัดอยู่

- () 1. มหาวิทยาลัยกรุงเทพ
- () 2. มหาวิทยาลัยหอการค้าไทย
- () 3. มหาวิทยาลัยธุรกิจบัณฑิตย์
- () 4. มหาวิทยาลัยเทคโนโลยีพระจอมเกล้าธนบุรี
- () 5. มหาวิทยาลัยพายัพ

2. ตำแหน่งที่เกี่ยวข้องกับกิจกรรมนักศึกษาในมหาวิทยาลัย

- () 1. รองอธิการบดีฝ่ายกิจการนักศึกษา
- () 2. ผู้ช่วยรองอธิการบดีฝ่ายกิจการนักศึกษา
- () 3. ผู้อำนวยการสำนักงานกิจการนักศึกษา
- () 4. หัวหน้าสำนักกิจการนักศึกษา

- () 5. หัวหน้าฝ่ายสวัสดิการนักศึกษา
- () 6. หัวหน้ากองสโมสรมนักศึกษา
- () 7. หัวหน้าแผนกกิจกรรมนักศึกษา
- () 8. อาจารย์ที่ปรึกษาสโมสรมนักศึกษา
- () 9. อาจารย์ที่ปรึกษาชมรมกิจกรรมนักศึกษา
3. ท่านทำงานในสถานศึกษาที่สังกัดอยู่ในปัจจุบัน เป็นเวลากี่ปี
- () 1. ค่ำกว่า 5 ปี () 2. 6 - 10 ปี
- () 3. 11 - 15 ปี () 4. 15 ปีขึ้นไป
4. ท่านมีประสบการณ์ในการทำหน้าที่ในงานด้านกิจกรรมนักศึกษา เป็นเวลากี่ปี
- () 1. ค่ำกว่า 5 ปี () 2. 6 - 10 ปี
- () 3. 11 - 15 ปี () 4. 15 ปีขึ้นไป
5. ท่านเคยศึกษา ฝึกอบรม หรือสัมมนาทางด้านกิจกรรมนักศึกษาหรือไม่
- () 1. เคย () 2. ไม่เคย
6. ท่านศึกษาจบหลักสูตรปริญญาในสาขาวิชาที่ เกี่ยวข้องกับงานกิจกรรมนักศึกษา
- () 1. ใช่ () 2. ไม่ใช่

ศูนย์วิทยพัพยากร
จุฬาลงกรณ์มหาวิทยาลัย

ตอนที่ 2 ความคิดเห็นที่มีต่อรูปแบบการจัดกิจกรรมนักศึกษาของมหาวิทยาลัย เอกชน

คำชี้แจง โปรดเขียนเครื่องหมาย ✓ ลงในช่องทางขวามือที่ตรงกับความคิดเห็นของท่าน โดยแต่ละข้อจะใช้เกณฑ์ ดังนี้

- หมายเลข 5 เมื่อท่าน เห็นด้วยมากที่สุด
 หมายเลข 4 เมื่อท่าน เห็นด้วยมาก
 หมายเลข 3 เมื่อท่าน เห็นด้วยปานกลาง
 หมายเลข 2 เมื่อท่าน เห็นด้วยน้อย
 หมายเลข 1 เมื่อท่าน เห็นด้วยน้อยที่สุด

ความคิดเห็นที่มีต่อรูปแบบการจัดกิจกรรมนักศึกษา	เห็นด้วย		เห็นด้วย		
	มากที่สุด		น้อยที่สุด		
	5	4	3	2	1
1. ท่าน เห็นด้วยกับหลักการของมหาวิทยาลัยในส่วนของกิจกรรมนักศึกษาต่อไปนี้มากน้อยเพียงใด					
1.1 งานกิจกรรมช่วยให้นักศึกษามีความสำนึกในความรับผิดชอบต่อสังคมและแสวงหาความจริงเพื่อประโยชน์ส่วนรวม.....					
1.2 งานกิจกรรมช่วยให้นักศึกษาได้รับประโยชน์ ประสพการณ์ด้านต่าง ๆ เพื่อนำไปประยุกต์ใช้ในชีวิตประจำวัน.....					
1.3 งานกิจกรรมช่วยให้นักศึกษาเป็นผู้ที่ถึงพร้อมด้วยคุณวุฒิและคุณธรรม.....					
1.4 งานกิจกรรมช่วยให้นักศึกษาเกิดความภาคภูมิใจและตระหนักถึงบทบาทของคนในการอนุรักษ์และถ่ายทอดวัฒนธรรมของชาติและท้องถิ่น.....					
1.5 งานกิจกรรมช่วยให้นักศึกษามีวิจารณญาณในการพิจารณาตัดสินใจปัญหาต่าง ๆ ได้ถูกต้อง.....					

ความคิด เห็นที่มีต่อรูปแบบการจัดกิจกรรมนักศึกษา	เห็นด้วย		เห็นด้วย		
	มากที่สุด		น้อยที่สุด		
	5	4	3	2	1
1.6 งานกิจกรรมช่วยให้นักศึกษา เข้าใจและรับผิดชอบต่อ สังคม คำนึงถึงประโยชน์ส่วนรวม เป็นหลัก เพื่อให้สังคม และตนเองได้รับประโยชน์ร่วมกันในระยะยาว.....					
1.7 งานกิจกรรมช่วยให้นักศึกษามีพัฒนาการที่สมบูรณ์ทั้ง ด้านร่างกาย อารมณ์ สังคมและสติปัญญา.....					
1.8 งานกิจกรรมช่วย เหลือและส่งเสริมให้นักศึกษาจัดตั้งกลุ่ม หรือชมรมที่มีความสนใจในเรื่องเดียวกันโดยไม่คำนึงถึง เพศ เชื้อชาติ ศาสนาหรือความแตกต่างด้านการเมือง.....					
1.9 งานกิจกรรมช่วยให้นักศึกษาสามารถปรับตัว เข้ากับสภาพ การเรียนการสอนและใช้กิจกรรม เป็น เครื่องผ่อนคลายน ความ เครียดจากการศึกษาเล่าเรียนได้.....					
2. ท่าน เห็นว่าวัตถุประสงค์ของมหาวิทยาลัยดังต่อไปนี้ สอดคล้อง กับงานกิจกรรมนักศึกษาที่ เป็นอยู่ในปัจจุบันมากน้อย เพียงใด					
2.1 เพื่อปลูกฝังคุณธรรมและจริยธรรมแก่นักศึกษา.....					
2.2 เพื่อปลูกฝังและรักษาไว้ซึ่งศิลปวัฒนธรรม ขนบธรรมเนียม ประเพณีและ เอกลักษณ์อันดีงามของชาติ.....					
2.3 เพื่อส่งเสริมให้นักศึกษายำเพื่อประโยชน์ร่วมกันและ เพื่อเผยแพร่และบริการวิชาการแก่สังคม.....					
2.4 เพื่อส่งเสริมกิจกรรม เสริมหลักสูตรทั้งในด้านวิชาการ ประสบการณ์ วิชาชีพแก่นักศึกษา.....					
2.5 เพื่อส่งเสริมความสามัคคีในหมู่นักศึกษาและส่งเสริม ความสัมพันธ์อันดีระหว่างอาจารย์และนักศึกษา.....					

ความคิด เห็นที่มีต่อรูปแบบการจัดกิจกรรมนักศึกษา	เห็นด้วย		เห็นด้วย		
	มากที่สุด		น้อยที่สุด		
	5	4	3	2	1
2.6 เพื่อส่งเสริมพละานามัยและพัฒนาบุคลิกภาพ					
2.7 เพื่อส่งเสริมให้นักศึกษา เกิดความรักภาคภูมิใจในสถาบัน และร่วมกัน เผยแพร่ชื่อเสียงและ เกียรติคุณของมหาวิทยาลัย					
2.8 เพื่อปลูกฝังให้นักศึกษารู้จักใช้สิทธิ เสรีภาพในการปกครอง ตนเองตามระบอบประชาธิปไตย ภายในกรอบแห่ง เหตุผล ระ เียบยข้อบังคับของมหาวิทยาลัยและกฎหมาย					
3. ท่าน เห็นด้วยกับนโยบายของมหาวิทยาลัยในส่วนที่ เกี่ยวข้องกับ งานกิจกรรมนักศึกษาต่อไปนี้มากน้อย เพียงใด					
3.1 ส่ง เสริมและสนับสนุนกิจกรรมนักศึกษาทุกรูปแบบและทุก ประ เภทที่สร้างชื่อเสียงให้กับมหาวิทยาลัยและประ เทศชาติ					
3.2 สนับสนุนแผนงานกิจกรรมนักศึกษา เพื่อพัฒนาบุคลิกภาพ จิตใจ อารมณ์ และสังคมของนักศึกษา					
3.3 สนับสนุนและให้บริการในการจัดกิจกรรมของนักศึกษา					
3.4 สนับสนุนให้นักศึกษา เข้าร่วมในกิจกรรมนักศึกษาด้วย ความสมัครใจและ เต็มใจ					
3.5 สนับสนุนการดำ เนินงานกิจกรรมนักศึกษาให้สอดคล้อง กับความต้องการของนักศึกษาโดยส่วนรวม					
3.6 สนับสนุนให้นักศึกษาใช้กิจกรรมนักศึกษาในการพัฒนาคน เอง เพื่อให้ถึงพร้อมทั้งคุณวุฒิและคุณธรรม					

ความคิด เห็นที่มีต่อรูปแบบการจัดกิจกรรมนักศึกษา	เห็นด้วย	เห็นด้วย			
	มากที่สุด	น้อยที่สุด			
	5	4	3	2	1

4. ท่าน เห็นว่า โครงสร้างการบริหารงานแบบใดที่ สอดคล้อง และ
เหมาะสมต่อการจัดและ ดำเนินงานกิจกรรมนักศึกษามากที่สุด

4.1 ส่วนงานบริหารฝ่ายกิจการนักศึกษา

ก. แบบที่ 1



เหตุผลหรือข้อคิด เห็น

.....

.....

.....

.....

.....

.....

.....

.....

.....

.....

.....

.....

.....

.....

.....

.....

.....

.....

.....

.....

.....

.....

จากแบบที่ 1 โครงสร้างการบริหารงานกิจกรรม
นักศึกษาแบบนี้ มีรองอธิการบดีฝ่ายกิจการนักศึกษา เป็นผู้กำกับดูแล
แทนอธิการบดีและมีผู้ช่วยรองอธิการบดีฝ่ายกิจการนักศึกษา เป็นผู้
ช่วยกำกับดูแลอีกครั้งหนึ่ง โดยฝ่ายนี้จะมิหน่วยงานย่อยมีฐานะ เป็น
กอง สำหรับกองกิจการนักศึกษา เป็นหน่วยงานหนึ่งในกลุ่มนี้ แบ่ง
ส่วนงานออก เป็นแผนกต่าง ๆ

ความคิดเห็นที่มีต่อรูปแบบการจัดกิจกรรมนักศึกษา	เห็นด้วย		เห็นด้วย		
	มากที่สุด		น้อยที่สุด		
	5	4	3	2	1

สำหรับแผนกกิจกรรมนักศึกษา จะมีหน้าที่ควบคุมดูแลการดำเนินงานด้านกิจกรรมนักศึกษา โดยผ่านสโมสรนักศึกษาและชมรมกิจกรรมนักศึกษา ซึ่งทั้ง 2 ส่วนนี้จะมีอาจารย์ที่ปรึกษาเป็นผู้ให้คำแนะนำปรึกษา

ข. แบบที่ 2

เหตุผลหรือข้อคิด



จากแบบที่ 2 โครงสร้างการบริหารงานกิจกรรมนักศึกษาแบบนี้ มีรองอธิการบดีฝ่ายกิจการนักศึกษาเป็นผู้กำกับดูแลแทนอธิการบดี และมีผู้อำนวยการหรือหัวหน้าสำนักกิจการนักศึกษาเป็นผู้ช่วยกำกับดูแลอีกครึ่งหนึ่ง โดยฝ่ายนี้จะมีหน่วยงานย่อยมีฐานะ เป็นแผนก

ความคิดเห็นที่มีต่อรูปแบบการจัดกิจกรรมนักศึกษา

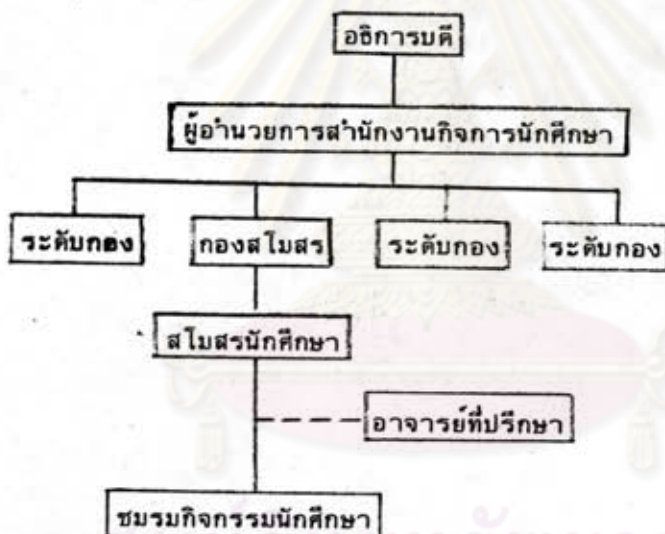
เห็นด้วย
มากที่สุด

เห็นด้วย
น้อยที่สุด

5	4	3	2	1
---	---	---	---	---

สำหรับแผนกกิจกรรมนักศึกษาจะมีหน้าที่ควบคุมดูแลการ
การดำเนินงานด้านกิจกรรมนักศึกษา โดยผ่านสโมสรนักศึกษาและ
ชมรมกิจกรรมนักศึกษา ซึ่งทั้ง 2 ส่วนนี้จะมีอาจารย์ที่ปรึกษาเป็น
ผู้ให้คำแนะนำปรึกษา

ค. แบบที่ 3

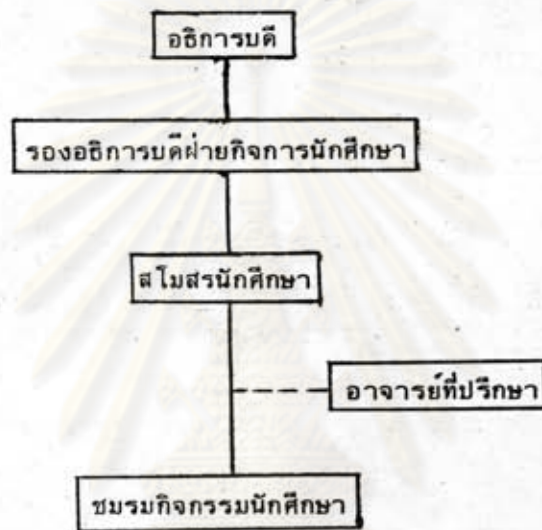


เหตุผลหรือข้อคิดเห็น

จากแบบที่ 3 โครงสร้างการบริหารงานกิจกรรม
นักศึกษาแบบนี้ มีผู้อำนวยการสำนักงานกิจการนักศึกษาเป็นผู้
กำกับดูแลแทนอธิการบดี โดยฝ่ายนี้จะมีหน่วยงานย่อยมีฐานะเป็น
กอง สำหรับกองสโมสรมันจะมีหน้าที่ควบคุมดูแลการดำเนินงาน
ด้านกิจกรรมนักศึกษาโดยผ่านสโมสรนักศึกษา และชมรมกิจกรรม
นักศึกษา ซึ่งทั้ง 2 ส่วนนี้จะมีอาจารย์ที่ปรึกษาเป็นผู้ให้คำแนะนำ
ปรึกษา

ความคิด เห็นที่มีต่อรูปแบบการจัดกิจกรรมนักศึกษา	เห็นด้วย		เห็นด้วย		
	มากที่สุด		น้อยที่สุด		
	5	4	3	2	1

ง. แบบที่ 4



เหตุผลหรือข้อคิด เห็น

.....

จากแบบที่ 4 โครงสร้างการบริหารกิจกรรมนักศึกษา
 แบบนี้ มีรองอธิการบดีฝ่ายกิจการนักศึกษา เป็นผู้กำกับดูแลแทนอธิการ
 บดี สำหรับสโมสรนักศึกษาและชมรมกิจกรรมนักศึกษาจะมีอาจารย์ที่
 ปรึกษา เป็นผู้ให้คำแนะนำปรึกษา และสโมสรนักศึกษาจะขึ้นตรงต่อ
 รองอธิการบดีฝ่ายกิจการนักศึกษา

ความคิด เห็นที่มีต่อรูปแบบการจัดกิจกรรมนักศึกษา	เห็นด้วย			เห็นด้วย	
	มากที่สุด			น้อยที่สุด	
	5	4	3	2	1

ข. แบบที่ 2



จากแบบที่ 2 โครงสร้างการบริหารงานองค์การนักศึกษา
แบบนี้มีนายสโมสรร เป็นผู้แทนของสโมสรรและทำหน้าที่ควบคุมดูแลการ
ดำเนินงานของฝ่ายต่าง ๆ และแต่ละฝ่ายจะทำหน้าที่ประสานการ
ดำเนินงานและติดตามผลงานของชมรมต่าง ๆ ในแต่ละฝ่าย

ศูนย์วิทยทรัพยากร
จุฬาลงกรณ์มหาวิทยาลัย

ความคิด เห็นที่มีต่อรูปแบบการจัดกิจกรรมนักศึกษา	เห็นด้วย		เห็นด้วย		
	มากที่สุด		น้อยที่สุด		
	5	4	3	2	1
5. ท่านมีความคิด เห็น เกี่ยวกับสภาพปัจจุบันของประ เภทและลักษณะ กิจกรรมนักศึกษาในมหาวิทยาลัย เอกชนต่อไปนี้เนื้ออย่างไร					
5.1 กิจกรรมนักศึกษาประกอบด้วยกิจกรรม 4 ด้านคือ ด้าน วิชาการ ด้านกีฬา ด้านบำเพ็ญประโยชน์และด้านศิลป- วัฒนธรรม.....					
5.2 กิจกรรมศึกษานอกจากจะประกอบด้วยกิจกรรม 4 ด้าน ตามข้อ 5.1 แล้วยังมีกิจกรรมด้านนักศึกษาสัมพันธ์ ซึ่ง ทำหน้าที่สร้างความสัมพันธ์อันดีกับกลุ่มนักศึกษาและ สถานที่เกี่ยวข้อง.....					
5.3 กิจกรรมด้านวิชาการ เป็นกิจกรรมที่ดำเนินการโดยมี กรรมการฝ่ายวิชาการในสโมสรนักศึกษาเป็นผู้รับผิดชอบ และมีชมรมวิชาการ เช่น ชมรมการตลาด ชมรมการบัญชี ชมรมวรรณศิลป์ ฯลฯ.....					
5.4 กิจกรรมด้านกีฬาเป็นกิจกรรมที่ดำเนินการโดยมีกรรม- การฝ่ายกีฬาในสโมสรนักศึกษา เป็นผู้รับผิดชอบและ มีชมรมกีฬา เช่น ชมรมฟุตบอล ชมรมว่ายน้ำ ชมรม- แบดมินตัน ฯลฯ.....					
5.5 กิจกรรมด้านบำเพ็ญประโยชน์เป็นกิจกรรมที่ดำเนินการ โดยมีกรรมการฝ่ายบำเพ็ญประโยชน์ในสโมสรนักศึกษา เป็นผู้รับผิดชอบและมีชมรมบำเพ็ญประโยชน์ เช่น ชมรม ค่ายอาสาพัฒนาชนบท ชมรมผู้บำเพ็ญประโยชน์ ฯลฯ.....					
5.6 กิจกรรมด้านศิลปวัฒนธรรมเป็นกิจกรรมที่ดำเนินการ โดยมีกรรมการฝ่ายศิลปวัฒนธรรมในสโมสรนักศึกษา เป็นผู้รับผิดชอบและมีชมรมศิลปวัฒนธรรม เช่น ชมรม ดนตรีไทย ชมรมพุทธศาสตร์ ฯลฯ.....					

ความคิดเห็นที่มีต่อรูปแบบการจัดกิจกรรมนักศึกษา	เห็นด้วย		เห็นด้วย		
	มากที่สุด		น้อยที่สุด		
	5	4	3	2	1
5.7 กิจกรรมด้านนักศึกษาสัมพันธ์ เป็นกิจกรรมที่ดำเนินการโดยมีกรรมการฝ่ายนักศึกษาสัมพันธ์ในสโมสรนักศึกษาเป็นผู้รับผิดชอบ มีชมรมเชียร์ เป็นชมรมในสังกัด.....					
6. ท่านมีความคิดเห็นเกี่ยวกับขั้นตอนในการดำเนินงานจัดกิจกรรมนักศึกษาของมหาวิทยาลัย เอกชนต่อไปนี้หรือไม่					
6.1 คณะกรรมการบริหารสโมสรนักศึกษาและคณะกรรมการชมรมทำโครงการดำเนินงานและงบประมาณตลอดปี เสนอต่อที่ประชุมคณะกรรมการสโมสรนักศึกษา เพื่อพิจารณาเห็นชอบ แล้ว เสนอขออนุมัติต่อฝ่ายกิจการนักศึกษาและรองอธิการบดีฝ่ายกิจการนักศึกษาและ เมื่อโครงการดำเนินการไปเรียบร้อยแล้ว ให้ผู้รับผิดชอบโครงการรายงานผลการดำเนินงานให้มหาวิทยาลัยทราบ.....					
6.2 คณะกรรมการบริหารสโมสรนักศึกษาและคณะกรรมการชมรมทำโครงการดำเนินงานและงบประมาณตลอดปี เสนอต่อสภานักศึกษา เพื่อพิจารณาเห็นชอบและอนุมัติ แล้วแจ้งให้ฝ่ายกิจการนักศึกษาและรองอธิการบดีฝ่ายกิจการนักศึกษาทราบตามลำดับและ เมื่อโครงการดำเนินการไปเรียบร้อยแล้วให้ผู้รับผิดชอบโครงการรายงานผลการดำเนินงานให้มหาวิทยาลัยทราบ.....					
6.3 คณะกรรมการอาจารย์ที่ปรึกษา เป็นผู้กำหนดโครงการและงบประมาณตลอดปี โดยรับความเห็นชอบจากมหาวิทยาลัย แล้วให้คณะกรรมการสโมสรนักศึกษา เป็นผู้ปฏิบัติตามโครงการจนสำเร็จเรียบร้อยแล้วรายงานผลการดำเนินงานให้มหาวิทยาลัยทราบ.....					

ความคิด เห็นที่มีต่อรูปแบบการจัดกิจกรรมนักศึกษา	เห็นด้วย		เห็นด้วย		
	มากที่สุด		น้อยที่สุด		
	5	4	3	2	1
6.4 คณะกรรมการบริหารสโมสรนักศึกษาทำโครงการดำเนินงานและงบประมาณตลอดปี ภายใต้การแนะนำของอาจารย์ฝ่ายกิจการนักศึกษาและผู้บริหาร ฝ่ายกิจการนักศึกษา เป็นผู้อนุมัติโครงการและงบประมาณ เมื่อเสร็จสิ้นโครงการแล้วรายงานผลการดำเนินงานใหม่มหาวิทยาลัยทราบ.....					
7. ท่านมีความคิด เห็น เกี่ยวกับระบบการได้มาของงบประมาณด้านกิจกรรมนักศึกษาของมหาวิทยาลัย เอกชนต่อไปนี้อย่างไร					
7.1 เงินงบประมาณของสโมสรได้จาก 3 ส่วนคือ					
ก. เงินค่าบำรุงสโมสรที่เก็บจากนักศึกษา					
ข. เงินบริจาคหรือเงินที่คณะกรรมการนักศึกษาจัดหาได้					
ค. เงินอุดหนุนจากมหาวิทยาลัย					
ท่านเห็นด้วยกับระบบนี้.....					
7.2 เงินงบประมาณของสโมสรได้จาก 2 ส่วนคือ					
ก. เงินค่าบำรุงสโมสรที่เก็บจากนักศึกษา					
ข. เงินบริจาคหรือเงินที่คณะกรรมการนักศึกษาจัดหาได้					
ท่านเห็นด้วยกับระบบนี้.....					
8. ท่านมีความคิด เห็น เกี่ยวกับระบบการจัดสรรเงินงบประมาณด้านกิจกรรมนักศึกษาของมหาวิทยาลัย เอกชนต่อไปนี้อย่างไร					
8.1 รูปแบบที่ 1 มีวิธีการดังนี้					
ก. เงินงบประมาณกิจกรรมนักศึกษาให้ฝ่ายกิจการนักศึกษา เป็นผู้เก็บรักษาและเบิกจ่ายเงินร่วมกัน					
ข. การจัดสรรงบประมาณเป็นอำนาจของฝ่ายสโมสรนักศึกษา					
ค. ให้มีการตรวจสอบบัญชีแล้วแจ้งให้นักศึกษาทราบ โดยทั่วกัน					
ท่านเห็นด้วยกับรูปแบบนี้.....					

ความคิด เห็นที่มีต่อรูปแบบการจัดกิจกรรมนักศึกษา	เห็นด้วย		เห็นด้วย		
	มากที่สุด		น้อยที่สุด		
	5	4	3	2	1
<p>8.2 รูปแบบที่ 2 มีวิธีการดังนี้</p> <p>ก. เงินงบประมาณกิจกรรมนักศึกษาให้ฝ่ายการเงินของมหาวิทยาลัย เป็นผู้ เก็บรักษาและ เบิกจ่าย</p> <p>ข. การจัดสรรงบประมาณเป็นอำนาจของฝ่ายสโมสรและฝ่ายกิจการนักศึกษา</p> <p>ค. ให้มีการตรวจสอบบัญชีแล้วแจ้งให้นักศึกษาทราบโดยทั่วกัน</p> <p>ท่าน เห็นด้วยกับรูปแบบนี้</p>					
<p>8.3 รูปแบบที่ 3 มีวิธีการดังนี้</p> <p>ก. เงินงบประมาณกิจกรรมนักศึกษาให้ฝ่ายสโมสรนักศึกษา เป็นผู้ เก็บรักษา เบิกจ่ายและจัดสรรงบประมาณโดยอยู่ในความควบคุมของสภานักศึกษา</p> <p>ข. ให้มีการตรวจสอบบัญชีแล้วแจ้งให้นักศึกษาทราบโดยทั่วกัน</p> <p>ท่าน เห็นด้วยกับรูปแบบนี้</p>					
<p>9. ท่านมีความคิดเห็น เกี่ยวกับระ เบียบและข้อบังคับของมหาวิทยาลัย ในการดำเนินงานกิจกรรมนักศึกษาของมหาวิทยาลัย เอกชนต่อไปนี้อย่างไร</p> <p>9.1 รูปแบบที่ 1 มีวิธีการดังนี้</p> <p>ก. มหาวิทยาลัย เป็นผู้ออกระ เบียบและข้อบังคับที่ว่าด้วย สโมสรนักศึกษา โดยให้สโมสรจัดและค้ำ เนินงานให้เป็นไปตามระ เบียบ</p> <p>ข. การแก้ไข เปลี่ยนแปลงให้อยู่ในความ เห็นชอบของคณะกรรมการสโมสรและฝ่ายกิจการนักศึกษา แล้วขออนุมัติ ค่ออธิการบดี</p> <p>ท่าน เห็นด้วยกับรูปแบบนี้</p>					

ความคิด เห็นที่มีต่อรูปแบบการจัดกิจกรรมนักศึกษา	เห็นด้วย		เห็นด้วย		
	มากที่สุด		น้อยที่สุด		
	5	4	3	2	1
<p>9.2 รูปแบบที่ 2 มีวิธีการดังนี้</p> <p>ก. มหาวิทยาลัย เป็นผู้ออกระ เียบยและข้อบังคับที่ว่าด้วย สโมสรนักศึกษา โดยให้สโมสรจัดและค้ำ เนินงานให้ เป็นไปตามระ เียบย</p> <p>ข. การแก้ไข เปลี่ยนแปลงให้อยู่ในดุลยพินิจของมหาวิทยาลัย ท่าน เห็นด้วยกับรูปแบบนี้</p>					
<p>10. ท่านมีความคิด เห็น เกี่ยวกับระบบ อาจารย์ที่ปรึกษาฝ่ายกิจกรรม นักศึกษาของมหาวิทยาลัย เอกชนต่อไปนี้ อย่างไร</p> <p>10.1 ความคิด เห็นที่มีต่อระบบอาจารย์ที่ปรึกษาสโมสรนักศึกษา</p> <p>ก. อาจารย์ที่ปรึกษาได้จากการ เลือกของสโมสรและ มหาวิทยาลัยฝ่ายละ เท่า ๆ กัน ทำหน้าที่ เข้าร่วม ประชุม ให้คำปรึกษาแนะนำและดูแลความ เรียบร้อย เกี่ยวกับการจัดและค้ำ เนินงานกิจกรรมนักศึกษา.....</p> <p>ข. อาจารย์ที่ปรึกษาได้จากการ เลือกและแต่งตั้งจาก มหาวิทยาลัยทำหน้าที่ เข้าร่วมประชุม ให้คำปรึกษา แนะนำและทำหน้าที่จัดสรรงบประมาณด้านกิจกรรม นักศึกษา.....</p> <p>ค. อาจารย์ที่ปรึกษาได้จากการ เลือกของสโมสร ทำ หน้าที่ เข้าร่วมประชุม ให้คำปรึกษาแนะนำและดูแล ความ เรียบร้อย เกี่ยวกับการจัดและค้ำ เนินงานกจิ- กรรมนักศึกษา.....</p>					

ความคิด เห็นที่มีต่อรูปแบบการจัดกิจกรรมนักศึกษา	เห็นด้วย		เห็นด้วย		
	มากที่สุด		น้อยที่สุด		
	5	4	3	2	1
10.2 ท่าน เห็นด้วยกับการได้มาของอาจารย์ที่ปรึกษาชมรมต่อไปนี้มากน้อยเพียงใด					
ก. อาจารย์ที่ปรึกษาชมรมได้จากการ เลือกของคณะกรรมการชมรม					
ข. อาจารย์ที่ปรึกษาชมรมได้จากการ เลือกของฝ่ายกิจการนักศึกษา					
11. ท่าน เห็นด้วยกับการจัดให้มีกิจกรรมต่อไปนี้มากน้อย เพียงใด					
11.1 กิจกรรมพัฒนาระเบียงวินัยนักศึกษาโดยให้สโมสรนักศึกษาจัดตั้งคณะกรรมการฝ่ายวินัยนักศึกษา ทำหน้าที่ควบคุมดูแลระเบียบวินัยของนักศึกษา					
11.2 กิจกรรมพัฒนางานด้านกิจกรรม เช่น โครงการโลกกิจกรรม โดยจัดแนะแนวและกระตุ้นให้นักศึกษาเห็นความสำคัญของกิจกรรมนักศึกษา					
11.3 กิจกรรมที่ทำงานร่วมกับหน่วยงานอื่น ๆ ทั้งภาครัฐบาลและเอกชน เช่น ทรบ.กลาง สมาคมYMCA สมาคมบัณฑิตสตรีทางกฎหมาย เป็นต้น					
11.4 กิจกรรมส่งเสริมงานอาชีพหรือ เช่น โครงการสอนคอมพิวเตอร์ สอนงานประดิษฐ์ดอกไม้ สอนการทำขนมอบ สอนการขับรถยนต์					
11.5 กิจกรรมตามเทศกาลประเพณีทางศาสนา เช่น วันมาฆบูชา วันเข้าพรรษา เป็นต้น					
11.6 กิจกรรมตามเทศกาลประจำปี เช่น วันลอยกระทง วันแม่แห่งชาติ วันคริสต์มาส วันปีใหม่					
11.7 กิจกรรมบวชชีพรามณ์ภาคฤดูร้อน สำหรับนักศึกษาหญิง					

ความคิดเห็นที่มีต่อรูปแบบการจัดกิจกรรมนักศึกษา	เห็นด้วย		เห็นด้วย		
	มากที่สุด		น้อยที่สุด		
	5	4	3	2	1
11.8 กิจกรรมอบรมธรรมทายาทภาคฤดูร้อนสำหรับนักศึกษาชาย					
11.9 กิจกรรมฝึกสอนกีฬาและนันทนาการ เช่น เปิดคอร์สพิเศษ ฝึกสอนการเล่นเทนนิส ฝึกสอนการเดินลีลาศ.....					
11.10 กิจกรรมส่งเสริมวิชาการ เช่น เชิญวิทยากรที่มีชื่อเสียง มาพูด แนะนำอาชีพและการศึกษาต่อ จัดคิวและสอนเสริม.....					

ตอนที่ 3 ความคิดเห็นที่มีต่อปัญหาและอุปสรรคในการดำเนินกิจกรรมนักศึกษาของมหาวิทยาลัย
เอกชน

คำชี้แจง โปรดเขียนเครื่องหมาย ✓ ลงในช่องทางขวามือที่ตรงกับความคิดเห็นของท่าน
โดยแต่ละข้อจะใช้เกณฑ์ดังนี้

หมายเลข 5 เมื่อท่าน เห็นด้วยมากที่สุด

หมายเลข 4 เมื่อท่าน เห็นด้วยมาก

หมายเลข 3 เมื่อท่าน เห็นด้วยปานกลาง

หมายเลข 2 เมื่อท่าน เห็นด้วยน้อย

หมายเลข 1 เมื่อท่าน เห็นด้วยน้อยที่สุด

หมายเลข 0 เมื่อท่าน ไม่เห็นด้วย

ท่านมีความคิดเห็นเกี่ยวกับปัญหาและอุปสรรคใน การดำเนินงานกิจกรรมนักศึกษาของมหาวิทยาลัย เอกชนต่อไปนี้อย่างไร	เห็นด้วย		เห็นด้วย		ไม่	
	มากที่สุด		น้อยที่สุด		เห็นด้วย	
	5	4	3	2	1	0
1. นักศึกษาขาดความเข้าใจในหลักการของมหาวิทยาลัย ในด้านที่เกี่ยวกับกิจกรรมนักศึกษา.....						
2. นักศึกษาขาดความเข้าใจในวัตถุประสงค์ของมหา- วิทยาลัยในด้านที่เกี่ยวกับกิจกรรมนักศึกษา.....						
3. มหาวิทยาลัยไม่ชี้แจงนโยบายในด้านที่เกี่ยวกับ กิจกรรมนักศึกษาให้นักศึกษาทราบ.....						
4. ขั้นตอนในการขออนุมัติจัดกิจกรรมนักศึกษา เป็นไป ด้วยความยุ่งยากและล่าช้า.....						
5. มหาวิทยาลัยไม่มีสถานที่ทำงานให้กับคณะกรรมการ- การสโมสรและคณะกรรมการชมรมอย่างเพียงพอ.....						
6. มหาวิทยาลัยไม่มีสนามกีฬาและอุปกรณ์กีฬาที่เพียงพอ ให้กับนักศึกษา.....						
7. สภาพแวดล้อมของมหาวิทยาลัยไม่เอื้อต่อการขยาย- ภาคในการจัดกิจกรรมนักศึกษา.....						
8. มหาวิทยาลัยอำนวยความสะดวกในการให้บริการ จัดและดำเนินงานกิจกรรมไม่เต็มที่.....						
9. ลักษณะของกิจกรรมไม่สอดคล้องกับความต้องการของ นักศึกษา.....						
10. ลักษณะของกิจกรรมไม่ดึงดูดความสนใจของนักศึกษา.....						
11. การประชาสัมพันธ์ในการจัดกิจกรรมไม่เพียงพอ.....						
12. คณะกรรมการนักศึกษาคาดการวางแผนในการ ดำเนินงานจัดกิจกรรมนักศึกษา.....						
13. คณะกรรมการนักศึกษาคาดการประสานงานในการ ดำเนินงานจัดกิจกรรมนักศึกษา.....						

ท่านมีความคิดเห็นเกี่ยวกับปัญหาและอุปสรรคใน การดำเนินงานกิจกรรมนักศึกษาของมหาวิทยาลัย เอกชนต่อไปนี้อย่างไร	เห็นด้วย		เห็นด้วย			ไม่
	มากที่สุด		น้อยที่สุด			เห็นด้วย
	5	4	3	2	1	0
14. คณะกรรมการนักศึกษาส่วนใหญ่ขาดความกระตือรือร้น ในการทำงาน.....						
15. คณะกรรมการนักศึกษาให้ความสำคัญต่อตำแหน่งงาน ด้านกิจกรรมน้อย.....						
16. สโมสรนักศึกษามีบทบาทและมีส่วนร่วมในการวางแผน จัดและดำเนินงานกิจกรรมนักศึกษาน้อย.....						
17. คณะกรรมการนักศึกษาขาดการติดตามและประเมิน ผลงานกิจกรรม.....						
18. มหาวิทยาลัยขาดการสนับสนุนทางด้านงบประมาณ ในการจัดและดำเนินงานกิจกรรมนักศึกษา.....						
19. ขั้นตอนในการขอเบิกงบประมาณจัดกิจกรรม เป็นไป ด้วยความยุ่งยากและล่าช้า.....						
20. ระเบียบข้อบังคับของมหาวิทยาลัย เกี่ยวกับกิจกรรม นักศึกษา เป็นอุปสรรคต่อการจัดและดำเนินงาน กิจกรรมนักศึกษา.....						
21. ระเบียบข้อบังคับของมหาวิทยาลัย เกี่ยวกับการเงิน และงบประมาณกิจกรรมนักศึกษา เป็นอุปสรรคต่อ การจัดและดำเนินงานกิจกรรมนักศึกษา.....						
22. ระเบียบข้อบังคับของมหาวิทยาลัย เกี่ยวกับชมรม นักศึกษา เป็นอุปสรรคต่อการจัดและดำเนินงานกิจกรรม นักศึกษา.....						

ท่านมีความคิดเห็นเกี่ยวกับปัญหาและอุปสรรคในการ ดำเนินงานกิจกรรมนักศึกษาของมหาวิทยาลัย เอกชน ต่อไปนี้อย่างไร	เห็นด้วย		เห็นด้วย		ไม่	
	มากที่สุด		น้อยที่สุด		เห็นด้วย	
	5	4	3	2	1	0
23. ระเบียบข้อบังคับกิจกรรมนักศึกษาที่ว่าด้วย เรื่อง คุณสมบัติของคณะกรรมการสโมสรนักศึกษา เป็น อุปสรรคต่อการจัดและดำเนินงานกิจกรรมนักศึกษา.....						
24. อาจารย์ที่ปรึกษากิจกรรมนักศึกษาไม่มี เวลาเพียงพอ ในการให้คำแนะนำและปรึกษาแก่คณะกรรมการนักศึกษา.....						
25. อาจารย์ที่ปรึกษากิจกรรมนักศึกษาที่มีความรู้ความ สามารถและมีประสบการณ์ด้านกิจกรรมมีจำนวนน้อย ไม่เพียงพอ.....						
26. บุคลากรในฝ่ายกิจการนักศึกษาที่จะทำงานร่วมกับ นักศึกษามีไม่ เพียงพอ.....						
27. มหาวิทยาลัยไม่มี เงินค่าล่วง เวลาตอบแทนให้กับ อาจารย์ที่ปรึกษาและบุคลากรฝ่ายกิจการนักศึกษา.....						
28. มหาวิทยาลัยสร้างขวัญและกำลังใจให้กับอาจารย์ ที่ปรึกษาน้อย.....						
29. ผู้บริหารของมหาวิทยาลัยไม่ เห็นความสำคัญของงาน ด้านกิจกรรมนักศึกษา.....						
30. นักศึกษาขาดความรักและความภาคภูมิใจในสถาบัน.....						
31. นักศึกษาถูกจำกัดความคิดริ เริ่มในการทำกิจกรรม ต่าง ๆ.....						
32. นักศึกษาส่วนใหญ่ประสบปัญหาทางการ เรียนมาก.....						
33. นักศึกษามีความสัมพันธ์ต่อกันค่อนข้างน้อย.....						



ภาควิชาอุดมศึกษา คณะครุศาสตร์
จุฬาลงกรณ์มหาวิทยาลัย

กุมภาพันธ์ 2531

เรื่อง ขอบความอนุเคราะห์ในการคอมแบบสอบถาม

เรียน นักศึกษาที่รัก

สิ่งที่ส่งมาด้วย แบบสอบถามจำนวน 1 ฉบับ

ด้วยข้าพเจ้ากำลังทำวิทยานิพนธ์เรื่อง "การศึกษารูปแบบการจัดกิจกรรมนักศึกษาของมหาวิทยาลัยเอกชน" ซึ่งเป็นส่วนหนึ่งของการศึกษาในระดับปริญญาโท สาขาอุดมศึกษา คณะครุศาสตร์ จุฬาลงกรณ์มหาวิทยาลัย ผลงานของการวิจัยนี้จะทำให้ทราบถึงสภาพปัจจุบันและรูปแบบที่เหมาะสมในการจัดกิจกรรมนักศึกษาของมหาวิทยาลัย เอกชน

จึงใคร่ขอความอนุเคราะห์จากท่านซึ่งมีส่วนร่วมอย่างสำคัญในการจัดและดำเนินงานกิจกรรมนักศึกษาได้โปรดคอมแบบสอบถามที่เป็นจริงโดยครบถ้วน ข้าพเจ้าขอรับรองว่าจะใช้ผลการคอมแบบสอบถามนี้เพื่อการวิจัยเท่านั้นและรายงานนี้จะถือเป็นความลับโดยรายงานเป็นภาพรวม ไม่กระทบกระเทือนต่อท่านหรือสถาบันของท่านแต่อย่างใด

ข้าพเจ้าหวังเป็นอย่างยิ่งว่า คงจะได้รับความอนุเคราะห์จากท่านเป็นอย่างดี และขอขอบคุณอย่างสูงมา ณ โอกาสนี้

ศูนย์วิทยทรัพยากร
จุฬาลงกรณ์มหาวิทยาลัย

ขอแสดงความนับถือ

(นายนิกรบ ระวีการณ)

ผู้ทำการวิจัย

แบบสอบถาม เพื่อการวิจัย

ฉบับนักศึกษา

เกี่ยวกับความคิดเห็นที่มีต่อรูปแบบการจัดกิจกรรมนักศึกษาของมหาวิทยาลัย เอกชน

คำชี้แจง แบบสอบถามนี้แบ่งออกเป็น 3 ตอนคือ

- ตอนที่ 1 ข้อมูลส่วนตัวของผู้ตอบแบบสอบถาม
 ตอนที่ 2 ความคิดเห็นที่มีต่อรูปแบบการจัดกิจกรรมนักศึกษาของมหาวิทยาลัย เอกชน
 ตอนที่ 3 ความคิดเห็นที่มีต่อปัญหาและอุปสรรคในการดำเนินงานกิจกรรมนักศึกษา
 ของมหาวิทยาลัย เอกชน

ตอนที่ 1 ข้อมูลส่วนตัวของผู้ตอบแบบสอบถาม

คำชี้แจง โปรดเขียนเครื่องหมาย ✓ ลงในช่อง () หน้าข้อความที่ตรงกับความเป็นจริงของท่านมากที่สุด (เลือกตอบ เพียงคำตอบเดียว)

1. ชื่อสถาบันที่ท่านกำลังศึกษาอยู่

- () 1. มหาวิทยาลัยกรุงเทพ
 () 2. มหาวิทยาลัยหอการค้าไทย
 () 3. มหาวิทยาลัยธุรกิจบัณฑิตย์
 () 4. มหาวิทยาลัยเทคโนโลยีพระจอมเกล้าธนบุรี
 () 5. มหาวิทยาลัยพายัพ

2. ตำแหน่งที่เกี่ยวข้องกับกิจกรรมนักศึกษาในมหาวิทยาลัย

- () 1. คณะกรรมการสโมสรนักศึกษา
 () 2. คณะกรรมการชมรมกิจกรรมนักศึกษา

3. ท่านกำลังศึกษาอยู่ในระดับชั้นใด

- () 1. ปีที่ 1 () 2. ปีที่ 2
 () 3. ปีที่ 3 () 4. ปีที่ 4

4. ท่านเคยเข้าร่วมในการทำงานด้านกิจกรรมนักศึกษาอย่างน้อยเพียงใด

- () 1. ไม่เคยเข้าร่วมกิจกรรม
- () 2. เคยเข้าร่วมกิจกรรมบ้าง (ประมาณ 2-5 ครั้งต่อภาคการศึกษา)
- () 3. เคยเข้าร่วมกิจกรรม (ประมาณ 6-10 ครั้งต่อภาคการศึกษา)
- () 4. เคยเข้าร่วมกิจกรรมมาก (มากกว่า 10 ครั้งต่อภาคการศึกษา)
- () 5. เข้าร่วมกิจกรรมทุกครั้งไม่เคยขาด

5. ท่านเคยมีประสบการณ์ในการทำงานด้านกิจกรรมนักศึกษาอย่างไร

- () 1. ท่านไม่เคยเป็นคณะกรรมการนักศึกษา
- () 2. ท่านเคยเป็นคณะกรรมการศึกษามาแล้ว 1 ปี
- () 3. ท่านเคยเป็นคณะกรรมการศึกษามาแล้ว 2 ปี
- () 4. ท่านเคยเป็นคณะกรรมการศึกษามาแล้ว 3 ปี



ศูนย์วิทยทรัพยากร
จุฬาลงกรณ์มหาวิทยาลัย

ตอนที่ 2 ความคิดเห็นที่มีต่อรูปแบบการจัดกิจกรรมนักศึกษาของมหาวิทยาลัย เอกชน

คำชี้แจง โปรดเขียนเครื่องหมาย ✓ ลงในช่องทางขวามือที่ตรงกับความคิดเห็นของท่าน โดยแต่ละข้อจะใช้เกณฑ์ ดังนี้

- หมายเลข 5 เมื่อท่าน เห็นด้วยมากที่สุด
 หมายเลข 4 เมื่อท่าน เห็นด้วยมาก
 หมายเลข 3 เมื่อท่าน เห็นด้วยปานกลาง
 หมายเลข 2 เมื่อท่าน เห็นด้วยน้อย
 หมายเลข 1 เมื่อท่าน เห็นด้วยน้อยที่สุด

ความคิดเห็นที่มีต่อรูปแบบการจัดกิจกรรมนักศึกษา	เห็นด้วยมากที่สุด		เห็นด้วยน้อยที่สุด		
	5	4	3	2	1
1. ท่าน เห็นด้วยกับหลักการของมหาวิทยาลัยในส่วนที่เกี่ยวข้องกับกิจกรรมนักศึกษาต่อไปนี้มากน้อยเพียงใด					
1.1 งานกิจกรรมช่วยให้นักศึกษามีความสำนึกในความรับผิดชอบต่อสังคมและแสวงหาความจริงเพื่อประโยชน์ส่วนรวม.....					
1.2 งานกิจกรรมช่วยให้นักศึกษาได้รับประโยชน์ ประสพการณ์ด้านต่าง ๆ เพื่อนำไปประยุกต์ใช้ในชีวิตประจำวัน.....					
1.3 งานกิจกรรมช่วยให้นักศึกษา เป็นผู้ที่ดีพร้อมด้วยคุณวุฒิและคุณธรรม.....					
1.4 งานกิจกรรมช่วยให้นักศึกษา เกิดความภาคภูมิใจและตระหนักถึงบทบาทของคนในการอนุรักษ์และถ่ายทอดวัฒนธรรมของชาติและท้องถิ่น.....					
1.5 งานกิจกรรมช่วยให้นักศึกษามีวิจารณญาณในการพิจารณาตัดสินใจต่าง ๆ ได้ถูกต้อง.....					

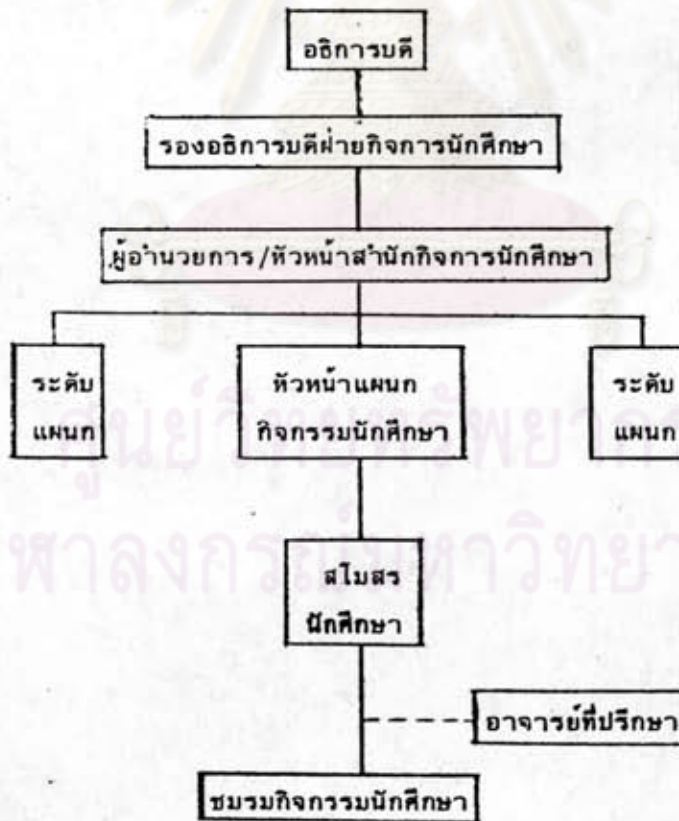
ความคิด เห็นที่มีต่อรูปแบบการจัดกิจกรรมนักศึกษา	เห็นด้วย		เห็นด้วย		
	มากที่สุด		น้อยที่สุด		
	5	4	3	2	1
1.6 งานกิจกรรมช่วยให้นักศึกษา เข้าใจและรับผิดชอบต่อสังคม คำนึงถึงประโยชน์ส่วนรวม เป็นหลัก เพื่อให้สังคมและตนเองได้รับประโยชน์ร่วมกันในระยะยาว.....					
1.7 งานกิจกรรมช่วยให้นักศึกษามีพัฒนาการที่สมบูรณ์ทั้งด้านร่างกาย อารมณ์ สังคมและสติปัญญา.....					
1.8 งานกิจกรรมช่วย เหลือและส่งเสริมให้นักศึกษาจัดตั้งกลุ่มหรือชมรมที่มีความสนใจในเรื่องเดียวกันโดยไม่คำนึงถึงเพศ เชื้อชาติ ศาสนาหรือความแตกต่างด้านการเมือง.....					
1.9 งานกิจกรรมช่วยให้นักศึกษาสามารถปรับตัว เข้ากับสภาพการเรียนการสอนและใช้กิจกรรม เป็น เครื่องผ่อนคลายความ เครียดจากการศึกษาเล่าเรียนได้.....					
2. ท่าน เห็นว่าวัตถุประสงค์ของมหาวิทยาลัยดังต่อไปนี้ สอดคล้องกับงานกิจกรรมนักศึกษาที่ เป็นอยู่ในปัจจุบันมากน้อย เพียงใด					
2.1 เพื่อปลูกฝังคุณธรรมและจริยธรรมแก่นักศึกษา.....					
2.2 เพื่อปลูกฝังและรักษาไว้ซึ่งศิลปวัฒนธรรม ขนบธรรมเนียมประเพณีและ เอกลักษณ์อันดีงามของชาติ.....					
2.3 เพื่อส่งเสริมให้นักศึกษามาเพื่อประโยชน์ร่วมกันและเพื่อ เผยแพร่และบริการวิชาการแก่สังคม.....					
2.4 เพื่อส่งเสริมกิจกรรม เสริมหลักสูตรทั้งในด้านวิชาการ ประกวดการณ วิชาชีพแก่นักศึกษา.....					
2.5 เพื่อส่งเสริมความสัมพันธ์ในหมู่นักศึกษาและส่งเสริมความสัมพันธ์อันดีระหว่างอาจารย์และนักศึกษา.....					

ความคิด เห็นที่มีต่อรูปแบบการจัดกิจกรรมนักศึกษา	เห็นด้วย		เห็นด้วย		
	มากที่สุด		น้อยที่สุด		
	5	4	3	2	1
2.6 เพื่อส่งเสริมหลานามัยและพัฒนาบุคลิกภาพ					
2.7 เพื่อส่งเสริมให้นักศึกษาเกิดความรักภาคภูมิใจในสถาบัน และร่วมกัน เพชแพรชื่อเสียงและ เกียรติคุณของมหาวิทยาลัย					
2.8 เพื่อปลูกฝังให้นักศึกษารู้จักใช้สิทธิ เสรีภาพในการปกครอง ตนเองตามระบอบประชาธิปไตย ภายในกรอบแห่งเหตุผล ระ เียบยข้อบังคับของมหาวิทยาลัยและกฎหมาย					
3. ท่าน เห็นด้วยกับนโยบายของมหาวิทยาลัยในส่วนที่ เกี่ยวข้องกับ งานกิจกรรมนักศึกษาต่อไปนี้มากน้อย เพียงใด					
3.1 ส่ง เสริมและสนับสนุนกิจกรรมนักศึกษาทุกรูปแบบและทุก ประ เภทที่สร้างชื่อเสียงให้กับมหาวิทยาลัยและประ เทศชาติ					
3.2 สนับสนุนแผนงานกิจกรรมนักศึกษาเพื่อพัฒนาบุคลิกภาพ จิตใจ อารมณ์ และสังคมของนักศึกษา.....					
3.3 สนับสนุนและให้บริการในการจัดกิจกรรมของนักศึกษา.....					
3.4 สนับสนุนให้นักศึกษาเข้าร่วมในกิจกรรมนักศึกษาด้วย ความสมัครใจและ เต็มใจ.....					
3.5 สนับสนุนการดำ เนินงานกิจกรรมนักศึกษาให้สอดคล้อง กับความต้องการของนักศึกษาโดยส่วนรวม.....					
3.6 สนับสนุนให้นักศึกษาใช้กิจกรรมนักศึกษาในการพัฒนาคน เอง เพื่อให้ถึงพร้อมทั้งคุณวุฒิและคุณธรรม					

ความคิด เห็นที่มีต่อรูปแบบการจัดกิจกรรมนักศึกษา	เห็นด้วย		เห็นด้วย		
	มากที่สุด		น้อยที่สุด		
	5	4	3	2	1

สำหรับแผนกกิจกรรมนักศึกษา จะมีหน้าที่ควบคุมดูแลการดำเนินงานด้านกิจกรรมนักศึกษา โดยผ่านสโมสรนักศึกษาและชมรมกิจกรรมนักศึกษา ซึ่งทั้ง 2 ส่วนนี้จะมีอาจารย์ที่ปรึกษาเป็นผู้ให้คำแนะนำปรึกษา

ข. แบบที่ 2



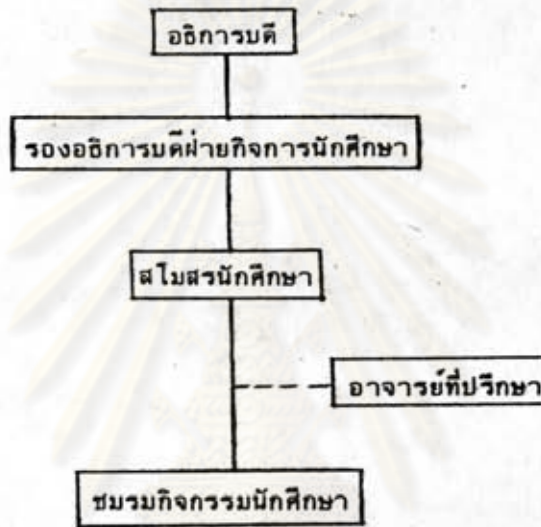
เหตุผลหรือข้อคิด

.....

จากแบบที่ 2 โครงสร้างการบริหารงานกิจกรรมนักศึกษาแบบนี้ มีรองอธิการบดีฝ่ายกิจการนักศึกษาเป็นผู้กำกับดูแลแทนอธิการบดี และมีผู้อำนวยการหรือหัวหน้าสำนักกิจการนักศึกษา เป็นผู้ช่วยกำกับดูแลอีกครึ่งหนึ่ง โดยฝ่ายนี้จะมีหน่วยงานย่อยมีฐานะ เป็นแผนก

ความคิด เห็นที่มีต่อรูปแบบการจัดกิจกรรมนักศึกษา	เห็นด้วย		เห็นด้วย		
	มากที่สุด		น้อยที่สุด		
	5	4	3	2	1

ง. แบบที่ 4



เหตุผลหรือข้อคิดเห็น

จากแบบที่ 4 โครงสร้างการบริหารกิจกรรมนักศึกษา
 แบบนี้ มีรองอธิการบดีฝ่ายกิจการนักศึกษา เป็นผู้กำกับดูแลแทนอธิการ
 บดี สำหรับสโมสรนักศึกษาและชมรมกิจกรรมนักศึกษาจะมีอาจารย์ที่
 ปรึกษา เป็นผู้ให้คำแนะนำปรึกษา และสโมสรนักศึกษาจะขึ้นตรงต่อ
 รองอธิการบดีฝ่ายกิจการนักศึกษา

จุฬาลงกรณ์มหาวิทยาลัย

ความคิด เห็นที่มีต่อรูปแบบการจัดกิจกรรมนักศึกษา	เห็นด้วย		เห็นด้วย		
	มากที่สุด		น้อยที่สุด		
	5	4	3	2	1
ข. แบบที่ 2					



จากแบบที่ 2 โครงสร้างการบริหารงานองค์การนักศึกษา
 แบบนี้มีนายสโมสรม เป็นผู้แทนของสโมสรมและทำหน้าที่ควบคุมดูแลการ
 ดำเนินงานของฝ่ายต่าง ๆ และแต่ละฝ่ายจะทำหน้าที่ประสานการ
 ดำเนินงานและติดตามผลงานของชมรมต่าง ๆ ในแต่ละฝ่าย

ศูนย์วิทยทรัพยากร
 จุฬาลงกรณ์มหาวิทยาลัย

ความคิด เห็นที่มีต่อรูปแบบการจัดกิจกรรมนักศึกษา	เห็นด้วย		เห็นด้วย		
	มากที่สุด		น้อยที่สุด		
	5	4	3	2	1
5. ท่านมีความคิด เห็น เกี่ยวกับสภาพปัจจุบันของประ เภทและลักษณะ กิจกรรมนักศึกษาในมหาวิทยาลัย เอกชนต่อไปนี้อย่างไร					
5.1 กิจกรรมนักศึกษาประกอบด้วยกิจกรรม 4 ด้านคือ ด้าน วิชาการ ด้านกีฬา ด้านบำเพ็ญประโยชน์และด้านศิลป- วัฒนธรรม.....					
5.2 กิจกรรมนักศึกษานอกจากจะประกอบด้วยกิจกรรม 4 ด้าน ตามข้อ 5.1 แล้วยังมีกิจกรรมค่านักศึกษาสัมพันธ์ ซึ่ง ทำหน้าที่สร้างความสัมพันธ์อันดีกับกลุ่มนักศึกษาและ สถาบันที่เกี่ยวข้อง.....					
5.3 กิจกรรมด้านวิชาการ เป็นกิจกรรมที่ดำเนินการโดยมี กรรมการฝ่ายวิชาการในสโมสรนักศึกษาเป็นผู้รับผิดชอบ และมีชมรมวิชาการ เช่น ชมรมการตลาด ชมรมการบัญชี ชมรมวรรณศิลป์ ฯลฯ.....					
5.4 กิจกรรมด้านกีฬาเป็นกิจกรรมที่ดำเนินการโดยมีกรรม- การฝ่ายกีฬาในสโมสรนักศึกษา เป็นผู้รับผิดชอบและมี ชมรมกีฬา เช่น ชมรมฟุตบอล ชมรมว่ายน้ำ ชมรม- แบดมินตัน ฯลฯ.....					
5.5 กิจกรรมด้านบำเพ็ญประโยชน์เป็นกิจกรรมที่ดำเนินการ โดยมีกรรมการฝ่ายบำเพ็ญประโยชน์ในสโมสรนักศึกษา เป็นผู้รับผิดชอบและมีชมรมบำเพ็ญประโยชน์ เช่น ชมรม ค่ายอาสาพัฒนาชนบท ชมรมผู้บำเพ็ญประโยชน์ ฯลฯ.....					
5.6 กิจกรรมด้านศิลปวัฒนธรรม เป็นกิจกรรมที่ดำเนินการ โดยมีกรรมการฝ่ายศิลปวัฒนธรรมในสโมสรนักศึกษา เป็นผู้รับผิดชอบและมีชมรมศิลปวัฒนธรรม เช่น ชมรม ดนตรีไทย ชมรมพุทธศาสตร์ ฯลฯ.....					

ความคิด เห็นที่มีต่อรูปแบบการจัดกิจกรรมนักศึกษา	เห็นด้วย		เห็นด้วย		
	มากที่สุด		น้อยที่สุด		
	5	4	3	2	1
5.7 กิจกรรมค่านักศึกษาสัมพันธ์ เป็นกิจกรรมที่ดำเนินการโดยมีกรรมการฝ่ายนักศึกษาสัมพันธ์ในสโมสรนักศึกษาเป็นผู้รับผิดชอบ มีชมรมเชียร์ เป็นชมรมในสังกัด.....					
6. ท่านมีความคิด เห็น เกี่ยวกับขั้นตอนในการดำเนินงานจัดกิจกรรมนักศึกษาของมหาวิทยาลัย เอกชนต่อไปนี้อย่างไร					
6.1 คณะกรรมการบริหารสโมสรนักศึกษาและคณะกรรมการชมรมทำโครงการดำเนินงานและงบประมาณตลอดปี เสนอต่อที่ประชุมคณะกรรมการสโมสรนักศึกษา เพื่อพิจารณาเห็นชอบ แล้ว เสนอขออนุมัติต่อฝ่ายกิจการนักศึกษาและรองอธิการบดีฝ่ายกิจการนักศึกษาและ เมื่อโครงการดำเนินการไป เรียบร้อยแล้ว ให้ผู้รับผิดชอบโครงการรายงานผลการดำเนินงานให้มหาวิทยาลัยทราบ.....					
6.2 คณะกรรมการบริหารสโมสรนักศึกษาและคณะกรรมการชมรมทำโครงการดำเนินงานและงบประมาณตลอดปี เสนอต่อสภานักศึกษา เพื่อพิจารณาเห็นชอบและอนุมัติ แล้วแจ้งให้ฝ่ายกิจการนักศึกษาและรองอธิการบดีฝ่ายกิจการนักศึกษาทราบตามลำดับ และ เมื่อโครงการดำเนินการไป เรียบร้อยแล้วให้ผู้รับผิดชอบโครงการรายงานผลการดำเนินงานให้มหาวิทยาลัยทราบ.....					
6.3 คณะกรรมการอาจารย์ที่ปรึกษา เป็นผู้กำหนดโครงการและงบประมาณตลอดปี โดยได้รับความเห็นชอบจากมหาวิทยาลัย แล้วให้คณะกรรมการสโมสรนักศึกษา เป็นผู้ปฏิบัติตามโครงการจนสำเร็จ เรียบร้อยแล้วรายงานผลการดำเนินงานให้มหาวิทยาลัยทราบ.....					

ความคิดเห็นที่มีต่อรูปแบบการจัดกิจกรรมนักศึกษา	เห็นด้วย		เห็นด้วย		
	มากที่สุด		น้อยที่สุด		
	5	4	3	2	1
6.4 คณะกรรมการบริหารสโมสรนักศึกษาทำโครงการดำเนินงานและงบประมาณตลอดปี ภายใต้การแนะนำของอาจารย์ฝ่ายกิจการนักศึกษาและผู้บริหาร ฝ่ายกิจการนักศึกษาเป็นผู้อนุมัติโครงการและงบประมาณ เมื่อเสร็จสิ้นโครงการแล้วรายงานผลการดำเนินงานให้มหาวิทยาลัยทราบ.....					
7. ท่านมีความคิดเห็นเกี่ยวกับระบบการได้มาของงบประมาณด้านกิจกรรมนักศึกษาของมหาวิทยาลัย เอกชนต่อไปนี้อย่างไร					
7.1 เงินงบประมาณของสโมสรได้จาก 3 ส่วนคือ					
ก. เงินค่าบำรุงสโมสรที่เก็บจากนักศึกษา					
ข. เงินบริจาคหรือเงินที่คณะกรรมการนักศึกษาจัดหาได้					
ค. เงินอุดหนุนจากมหาวิทยาลัย					
ท่านเห็นด้วยกับระบบนี้.....					
7.2 เงินงบประมาณของสโมสรได้จาก 2 ส่วนคือ					
ก. เงินค่าบำรุงสโมสรที่เก็บจากนักศึกษา					
ข. เงินบริจาคหรือเงินที่คณะกรรมการนักศึกษาจัดหาได้					
ท่านเห็นด้วยกับระบบนี้.....					
8. ท่านมีความคิดเห็นเกี่ยวกับระบบการจัดสรรเงินงบประมาณด้านกิจกรรมนักศึกษาของมหาวิทยาลัย เอกชนต่อไปนี้อย่างไร					
8.1 รูปแบบที่ 1 มีวิธีการดังนี้					
ก. เงินงบประมาณกิจกรรมนักศึกษาให้ฝ่ายกิจการนักศึกษาเป็นผู้เก็บรักษาและเบิกจ่ายเงินร่วมกัน					
ข. การจัดสรรงบประมาณเป็นอำนาจของฝ่ายสโมสรนักศึกษา					
ค. ให้มีการตรวจสอบบัญชีแล้วแจ้งให้นักศึกษาทราบโดยทั่วกัน					
ท่านเห็นด้วยกับรูปแบบนี้.....					

ความคิด เห็นที่มีต่อรูปแบบการจัดกิจกรรมนักศึกษา	เห็นด้วย		เห็นด้วย		
	มากที่สุด		น้อยที่สุด		
	5	4	3	2	1
<p>8.2 รูปแบบที่ 2 มีวิธีการดังนี้</p> <p>ก. เงินงบประมาณกิจกรรมนักศึกษาให้ฝ่ายการเงินของมหาวิทยาลัย เป็นผู้ เก็บรักษาและ เบิกจ่าย</p> <p>ข. การจัดสรรงบประมาณเป็นอำนาจของฝ่ายสโมสรมและฝ่ายกิจการนักศึกษา</p> <p>ค. ให้มีการตรวจสอบบัญชีแล้วแจ้งให้นักศึกษาทราบ โดยทั่วกัน</p> <p>ท่าน เห็นด้วยกับรูปแบบนี้.....</p>					
<p>8.3 รูปแบบที่ 3 มีวิธีการดังนี้</p> <p>ก. เงินงบประมาณกิจกรรมนักศึกษาให้ฝ่ายสโมสรมนักศึกษา เป็นผู้ เก็บรักษา เบิกจ่ายและจัดสรรงบประมาณโดยอยู่ในความควบคุมของสภานักศึกษา</p> <p>ข. ให้มีการตรวจสอบบัญชีแล้วแจ้งให้นักศึกษาทราบ โดยทั่วกัน</p> <p>ท่าน เห็นด้วยกับรูปแบบนี้.....</p>					
<p>9. ท่านมีความคิดเห็น เกี่ยวกับระ เบียบและข้อบังคับของมหาวิทยาลัย ในการดำเนินงานกิจกรรมนักศึกษาของมหาวิทยาลัย เอกชนต่อไปนี้อย่างไร</p> <p>9.1 รูปแบบที่ 1 มีวิธีการดังนี้</p> <p>ก. มหาวิทยาลัย เป็นผู้ออกระ เบียบและข้อบังคับที่ว่าด้วย สโมสรมนักศึกษา โดยให้สโมสรมจัดและดำเนินงานให้ เป็นไปตามระ เบียบ</p> <p>ข. การแก้ไข เปลี่ยนแปลงให้อยู่ในความ เห็นชอบของคณะกรรมการสโมสรมและฝ่ายกิจการนักศึกษา แล้วขออนุมัติ ต่ออธิการบดี</p> <p>ท่าน เห็นด้วยกับรูปแบบนี้.....</p>					

ความคิด เห็นที่มีต่อรูปแบบการจัดกิจกรรมนักศึกษา	เห็นด้วย		เห็นด้วย		
	มากที่สุด		น้อยที่สุด		
	5	4	3	2	1
<p>9.2 รูปแบบที่ 2 มีวิธีการดังนี้</p> <p>ก. มหาวิทยาลัยเป็นผู้ออกระเบียบและข้อบังคับที่ว่าด้วย สโมสรมหาวิทยาลัย โดยให้สโมสรจัดและดำเนินงานให้ เป็นไปตามระเบียบ</p> <p>ข. การแก้ไข เปลี่ยนแปลงให้อยู่ในดุลยพินิจของมหาวิทยาลัย ท่าน เห็นด้วยกับรูปแบบนี้.....</p>					
<p>10. ท่านมีความคิด เห็น เกี่ยวกับระบบ อาจารย์ที่ปรึกษาฝ่ายกิจกรรม นักศึกษาของมหาวิทยาลัย เอกชนต่อไปนี้อย่างไร</p> <p>10.1 ความคิด เห็นที่มีต่อระบบอาจารย์ที่ปรึกษาสโมสรมหาวิทยาลัย</p> <p>ก. อาจารย์ที่ปรึกษาได้จากการ เลือกของสโมสรและ มหาวิทยาลัยฝ่ายละ เท่า ๆ กัน ทำหน้าที่ เข้าร่วม ประชุม ให้คำปรึกษาแนะนำและดูแลความ เรียบร้อย เกี่ยวกับการจัดและดำเนินงานกิจกรรมนักศึกษา.....</p> <p>ข. อาจารย์ที่ปรึกษาได้จากการ เลือกและแต่งตั้งจาก มหาวิทยาลัยทำหน้าที่ เข้าร่วมประชุม ให้คำปรึกษา แนะนำและทำหน้าที่ จัดสรรงบประมาณด้านกิจกรรม นักศึกษา.....</p> <p>ค. อาจารย์ที่ปรึกษาได้จากการ เลือกของสโมสร ทำ หน้าที่ เข้าร่วมประชุม ให้คำปรึกษาแนะนำและดูแล ความ เรียบร้อย เกี่ยวกับการจัดและดำเนินงานกิจ- กรรมนักศึกษา.....</p>					

ความคิด เห็นที่มีต่อรูปแบบการจัดกิจกรรมนักศึกษา	เห็นด้วย		เห็นด้วย		
	มากที่สุด		น้อยที่สุด		
	5	4	3	2	1
10.2 ท่าน เห็นด้วยกับการได้มาของอาจารย์ที่ปรึกษาชมรมต่อไปนี้มากน้อยเพียงใด					
ก. อาจารย์ที่ปรึกษาชมรมได้จากการเลือกของคณะกรรมการชมรม					
ข. อาจารย์ที่ปรึกษาชมรมได้จากการเลือกของฝ่ายกิจการนักศึกษา.....					
11. ท่าน เห็นด้วยกับการจัดให้มีกิจกรรมต่อไปนี้มากน้อยเพียงใด					
11.1 กิจกรรมพัฒนาระเบียบวินัยนักศึกษาโดยให้สโมสรนักศึกษาจัดตั้งคณะกรรมการฝ่ายวินัยนักศึกษา ทำหน้าที่ควบคุมดูแลระเบียบวินัยของนักศึกษา.....					
11.2 กิจกรรมพัฒนางานด้านกิจกรรม เช่น โครงการโลกกิจกรรม โดยจัดแนะแนวและกระตุ้นให้นักศึกษาเห็นความสำคัญของกิจกรรมนักศึกษา.....					
11.3 กิจกรรมที่ทำงานร่วมกับหน่วยงานอื่น ๆ ทั้งภาครัฐบาลและเอกชน เช่น grp.กลาง สมาคมYMCA สมาคมบัณฑิตสตรีทางกฎหมาย เป็นต้น.....					
11.4 กิจกรรมส่งเสริมงานอาชีพหรือ เช่น โครงการสอนคอมพิวเตอร์ สอนงานประดิษฐ์ดอกไม้ สอนการทำขนมอบ สอนการขับรถยนต์.....					
11.5 กิจกรรมตามเทศกาลประเพณีทางศาสนา เช่น วันมาฆบูชา วันเข้าพรรษา เป็นต้น.....					
11.6 กิจกรรมตามเทศกาลประจำปี เช่น วันลอยกระทง วันแม่แห่งชาติ วันคริสต์มาส วันปีใหม่.....					
11.7 กิจกรรมบวชชีวาหมณัภาคฤดูร้อน สำหรับนักศึกษาหญิง.....					

ความคิดเห็นที่มีต่อรูปแบบการจัดกิจกรรมนักศึกษา	เห็นด้วย		เห็นด้วย		
	มากที่สุด		น้อยที่สุด		
	5	4	3	2	1
11.8 กิจกรรมอบรมธรรมทายาทภาคฤดูร้อนสำหรับนักศึกษาชาย.....					
11.9 กิจกรรมฝึกสอนกีฬาและนันทนาการ เช่น เปิดคอร์สพิเศษ ฝึกสอนการเล่นเทนนิส ฝึกสอนการเดินลีลาศ.....					
11.10 กิจกรรมส่งเสริมวิชาการ เช่น เชิญวิทยากรที่มีชื่อเสียง มาพูด แนะนำอาชีพและการศึกษาคือ จัดคิวและสอนเสริม.....					

ตอนที่ 3 ความคิดเห็นที่มีต่อปัญหาและอุปสรรคในการดำเนินงานกิจกรรมนักศึกษาของมหาวิทยาลัย
เอกชน

คำชี้แจง โปรดเขียนเครื่องหมาย ✓ ลงในช่องทางขวามือที่ตรงกับความคิดเห็นของท่าน
โดยแต่ละข้อจะใช้ เกณฑ์ดังนี้

หมายเลข 5 เมื่อท่าน เห็นด้วยมากที่สุด

หมายเลข 4 เมื่อท่าน เห็นด้วยมาก

หมายเลข 3 เมื่อท่าน เห็นด้วยปานกลาง

หมายเลข 2 เมื่อท่าน เห็นด้วยน้อย

หมายเลข 1 เมื่อท่าน เห็นด้วยน้อยที่สุด

หมายเลข 0 เมื่อท่าน ไม่เห็นด้วย

ท่านมีความคิดเห็นเกี่ยวกับปัญหาและอุปสรรคใน การดำเนินงานกิจกรรมนักศึกษาของมหาวิทยาลัย เอกชนต่อไปนี้ได้อย่างไร	เห็นด้วย		เห็นด้วย		ไม่	
	มากที่สุด		น้อยที่สุด		เห็นด้วย	
	5	4	3	2	1	0
1. นักศึกษาขาดความเข้าใจในหลักการของมหาวิทยาลัย ในด้านที่เกี่ยวกับกิจกรรมนักศึกษา.....						
2. นักศึกษาขาดความเข้าใจในวัตถุประสงค์ของมหา- วิทยาลัยในด้านที่เกี่ยวกับกิจกรรมนักศึกษา.....						
3. มหาวิทยาลัยไม่ชี้แจงนโยบายในด้านที่เกี่ยวกับ กิจกรรมนักศึกษาให้นักศึกษาทราบ.....						
4. ขั้นตอนในการขออนุมัติจัดกิจกรรมนักศึกษาเป็นไป ด้วยความยุ่งยากและล่าช้า.....						
5. มหาวิทยาลัยไม่มีสถานที่ทำงานให้กับคณะกรรมการ- การสโมสรและคณะกรรมการชมรมอย่างเพียงพอ.....						
6. มหาวิทยาลัยไม่มีสนามกีฬาและอุปกรณ์กีฬาที่คพอ ให้กับนักศึกษา.....						
7. สภาพแวดล้อมของมหาวิทยาลัยไม่เอื้อต่อการบรรยา- ภาคในการจัดกิจกรรมนักศึกษา.....						
8. มหาวิทยาลัยอำนวยความสะดวกในการให้บริการ จัดและดำเนินงานกิจกรรมไม่เต็มที่.....						
9. ลักษณะของกิจกรรมไม่สอดคล้องกับความต้องการของ นักศึกษา.....						
10. ลักษณะของกิจกรรมไม่ดึงดูดความสนใจของนักศึกษา.....						
11. การประชาสัมพันธ์ในการจัดกิจกรรมไม่ดีพอ.....						
12. คณะกรรมการนักศึกษาดูการวางแผนในการ ดำเนินงานจัดกิจกรรมนักศึกษา.....						
13. คณะกรรมการนักศึกษาดูการประสานงานในการ ดำเนินงานจัดกิจกรรมนักศึกษา.....						

ท่านมีความคิดเห็นเกี่ยวกับปัญหาและอุปสรรคใน การดำเนินงานกิจกรรมนักศึกษาของมหาวิทยาลัย เอกชนต่อไปนี้อย่างไร	เห็นด้วย		เห็นด้วย		ไม่	
	มากที่สุด		น้อยที่สุด		เห็นด้วย	
	5	4	3	2	1	0
14. คณะกรรมการนักศึกษาส่วนใหญ่ขาดความกระตือรือร้น ในการทำงาน.....						
15. คณะกรรมการนักศึกษาให้ความสำคัญต่อตำแหน่งงาน ด้านกิจกรรมน้อย.....						
16. สโมสรนักศึกษามีบทบาทและมีส่วนร่วมในการวาง แผนจัดและดำเนินงานกิจกรรมนักศึกษาน้อย.....						
17. คณะกรรมการนักศึกษาดูการติดตามและประเมิน ผลงานกิจกรรม.....						
18. มหาวิทยาลัยขาดการสนับสนุนทางด้านงบประมาณ ในการจัดและดำเนินงานกิจกรรมนักศึกษา.....						
19. ขั้นตอนในการขอ เบิกงบประมาณจัดกิจกรรม เป็นไป ด้วยความยุ่งยากและล่าช้า.....						
20. ระเบียบข้อบังคับของมหาวิทยาลัย เกี่ยวกับกิจกรรม นักศึกษา เป็นอุปสรรคต่อการจัดและดำเนินงาน กิจกรรมนักศึกษา.....						
21. ระเบียบข้อบังคับของมหาวิทยาลัย เกี่ยวกับการเงิน และงบประมาณกิจกรรมนักศึกษา เป็นอุปสรรคต่อ การจัดและดำเนินงานกิจกรรมนักศึกษา.....						
22. ระเบียบข้อบังคับของมหาวิทยาลัย เกี่ยวกับชมรม นักศึกษา เป็นอุปสรรคต่อการจัดและดำเนินงานกิจกรรม นักศึกษา.....						

ท่านมีความคิดเห็นเกี่ยวกับปัญหาและอุปสรรคในการ ดำเนินงานกิจกรรมนักศึกษาของมหาวิทยาลัย เอกชน ต่อไปนี้อย่างไร	เห็นด้วย มากที่สุด		เห็นด้วย น้อยที่สุด			ไม่ เห็นด้วย
	5	4	3	2	1	0
	23. ระเบียบข้อบังคับกิจกรรมนักศึกษาที่ว่าด้วย เรื่อง คุณสมบัติของคณะกรรมการสโมสรนักศึกษา เป็น อุปสรรคต่อการจัดและดำเนินงานกิจกรรมนักศึกษา.....					
24. อาจารย์ที่ปรึกษากิจกรรมนักศึกษาไม่มี เวลา เพียงพอ ในการให้คำแนะนำและปรึกษาแก่คณะกรรมการนักศึกษา.....						
25. อาจารย์ที่ปรึกษากิจกรรมนักศึกษาที่มีความรู้ความ สามารถและมีประสบการณ์ด้านกิจกรรมมีจำนวนน้อย ไม่เพียงพอ.....						
26. บุคลากรในฝ่ายกิจการนักศึกษาที่จะทำงานร่วมกับ นักศึกษามีไม่ เพียงพอ.....						
27. มหาวิทยาลัยไม่มี เงินค่าล่วง เวลาตอบแทนให้กับ อาจารย์ที่ปรึกษาและบุคลากรฝ่ายกิจการนักศึกษา.....						
28. มหาวิทยาลัยสร้างขวัญและกำลังใจให้กับอาจารย์ ที่ปรึกษาน้อย.....						
29. ผู้บริหารของมหาวิทยาลัยไม่เห็นความสำคัญของงาน ด้านกิจกรรมนักศึกษา.....						
30. นักศึกษาขาดความรักและความภาคภูมิใจในสถาบัน.....						
31. นักศึกษาถูกจำกัดความคิดริเริ่มในการทำกิจกรรม ต่าง ๆ.....						
32. นักศึกษาส่วนใหญ่ประสบปัญหาทางด้านการ เรียนมาก.....						
33. นักศึกษามีความสัมพันธ์ต่อกันค่อนข้างน้อย.....						

ประวัติผู้เขียน

นายนิกรบ ระวังการณั เกิดเมื่อวันที่ 25 ตุลาคม 2503 ที่ตำบลอนุสาวรีย์ เขต
บางเขน กรุงเทพมหานคร สำเร็จการศึกษาปริญญาการศึกษาบัณฑิตจากมหาวิทยาลัยศรีนครินทรวิโรฒ
วิทยาเขตบางเขน เมื่อพ.ศ. 2525 เข้าทำงานครั้งแรกเมื่อวันที่ 9 มีนาคม 2525 ที่
โรงเรียนเทคโนโลยีหมู่บ้านครู กรุงเทพมหานคร เข้าศึกษาในภาควิชาอุดมศึกษา
จุฬาลงกรณ์มหาวิทยาลัย ปีการศึกษา 2528

ปัจจุบัน เป็นอาจารย์ผู้สอนและหัวหน้าฝ่ายกิจการนักศึกษา โรงเรียนเทคโนโลยีหมู่บ้านครู



ศูนย์วิทยทรัพยากร
จุฬาลงกรณ์มหาวิทยาลัย