

บทที่ 2

ศูนย์สารสนเทศเครือข่ายแห่งประเทศไทย



ลักษณะองค์กรของศูนย์สารสนเทศเครือข่ายแห่งประเทศไทย

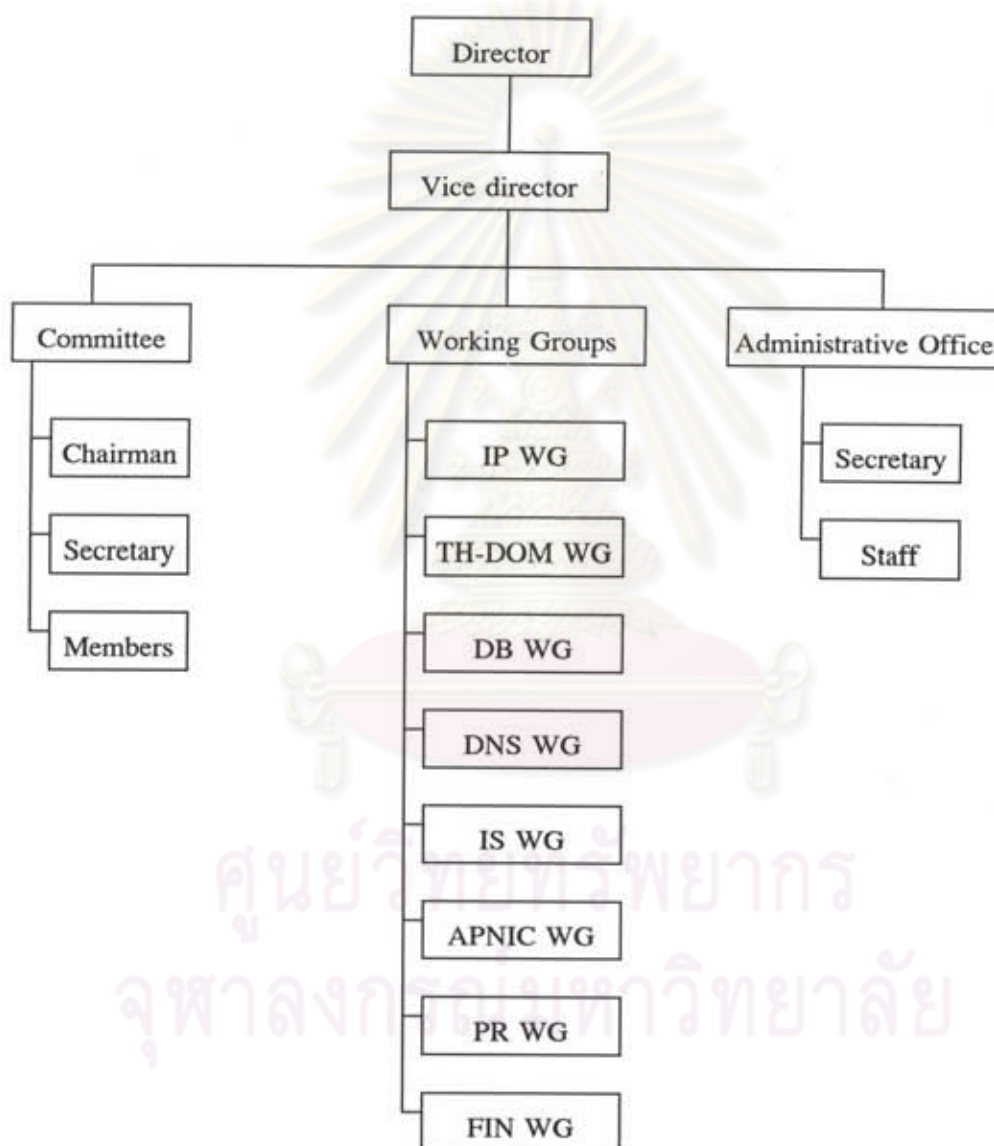
ศูนย์สารสนเทศเครือข่ายแห่งประเทศไทย มีหน้าที่หลัก คือ การให้บริการอันเป็นประโยชน์ต่อผู้ใช้งานเครือข่ายอินเทอร์เน็ตให้มากที่สุด ลักษณะองค์กรของศูนย์สารสนเทศเครือข่ายแห่งประเทศไทย จะมีผังองค์กรตามที่แสดงในรูปที่ 2.1 โดยประกอบด้วยบุคลากรดังนี้

1. ผู้อำนวยการ (Director) เป็นบุคคลที่ทำหน้าที่ดูแลและควบคุมการดำเนินงานของศูนย์ฯ เพื่อให้บรรลุตามเป้าหมายที่ได้วางไว้
2. รองผู้อำนวยการ (Vice Director) เป็นบุคคลที่ทำหน้าที่ช่วยผู้อำนวยการในการดูแลและควบคุมการดำเนินงานของศูนย์ฯ หรือปฏิบัติหน้าที่แทนในกรณีที่ผู้อำนวยการติดภารกิจอื่น
3. คณะกรรมการ (Committee) เป็นกลุ่มบุคคลที่ทำหน้าที่พิจารณาและกำหนดนโยบายของศูนย์ฯ รวมทั้งตัดสินใจในกรณีที่มีปัญหาสำคัญเกิดขึ้น ประกอบด้วยบุคลากรดังต่อไปนี้
 - 3.1 ประธาน (Chairman) เป็นบุคคลที่ทำหน้าที่ดูแลและควบคุมการทำงานของคณะกรรมการ เป็นผู้ดำเนินงานในการประชุมคณะกรรมการ โดยที่ผู้อำนวยการอาจจะเป็นประธานโดยตำแหน่ง
 - 3.2 เลขานุการ (Secretary) เป็นบุคคลที่ทำหน้าที่ติดต่อประสานงานระหว่างคณะกรรมการ รวมทั้งจัดบันทึกและจัดพิมพ์วาระการประชุม โดยที่เลขานุการสำนักงานศูนย์ฯ อาจจะทำหน้าที่เป็นเลขานุการคณะกรรมการได้
 - 3.3 สมาชิก (Members) อาจจะประกอบไปด้วยผู้ทรงคุณวุฒิ ผู้ทำประโยชน์อย่างสูงต่อเครือข่ายอินเทอร์เน็ตในประเทศไทย และตัวแทนจากผู้ให้บริการเครือข่ายทุกหน่วยงานในประเทศไทย เป็นต้น
4. สำนักงานศูนย์ (Administrative Office) ทำหน้าที่ประสานงานกับบุคลากรต่างๆ ภายในศูนย์ฯ ติดต่อกับหน่วยงานภายนอกศูนย์ฯ เพื่อให้การปฏิบัติการของศูนย์ฯ เป็นไปโดยราบรื่น

รวมทั้งให้บริการต่อผู้ขอใช้บริการเครือข่ายด้วย โดยจะประกอบไปด้วยบุคลากรดังต่อไปนี้

4.1 เลขานุการ (Secretary) ทำหน้าที่ติดต่อประสานงานเกี่ยวกับงานประจำวันของศูนย์ฯ โดยอาจจะทำหน้าที่เป็นเลขานุการคณะกรรมการด้วย

4.2 ผู้ช่วยงาน (Staff) ทำหน้าที่ให้บริการกับผู้ขอใช้บริการเครือข่าย รวมทั้งแบ่งเบาภาระงานจากเลขานุการ



รูปที่ 2.1 ผังองค์กรของศูนย์สารสนเทศเครือข่ายแห่งประเทศไทย

5. กลุ่มปฏิบัติการ (Working Groups) ประกอบด้วย

5.1 กลุ่มปฏิบัติการจัดสรรเลขเครือข่ายไอพี (IP Network Number Allocation Working Group - IP WG)

5.2 กลุ่มปฏิบัติการงานกำหนดชื่อโดเมนสำหรับประเทศไทย (TH Domain Name Assignment Working Group - TH-DOM WG)

5.3 กลุ่มปฏิบัติการงานจัดการฐานข้อมูล (Database Management Working Group - DB WG)

5.4 กลุ่มปฏิบัติการงานดูแลระบบชื่อโดเมน (Domain Name System Maintenance Working Group - DNS WG)

5.5 กลุ่มปฏิบัติการงานบริการสารสนเทศ (Information Service Working Group - IS WG)

5.6 กลุ่มปฏิบัติการประสานงานกับเอพีนิค (APNIC Coordination Working Group - APNIC WG)

5.7 กลุ่มปฏิบัติการงานประชาสัมพันธ์ (Public Relations Working Group - PR WG)

5.8 กลุ่มปฏิบัติการงานการเงิน (Finance Working Group - FIN WG)

วาระการปฏิบัติงานของบุคลากรในตำแหน่งผู้อำนวยการ รองผู้อำนวยการ และคณะกรรมการของศูนย์ฯ อาจกำหนดให้มีระยะเวลา 4 ปี แล้วให้ทำการเลือกตั้งใหม่ บุคลากรในส่วนของสำนักงานและกลุ่มปฏิบัติการอาจจะเป็นบุคลากรประจำ ไม่จำเป็นต้องมีการเลือกตั้งใหม่ ในกรณีที่ทางศูนย์ฯ มีจำนวนบุคลากรจำนวนน้อย บุคลากรบุคคลหนึ่งอาจจะทำหน้าที่อยู่ในกลุ่มปฏิบัติการมากกว่าหนึ่งกลุ่มได้

การให้บริการของศูนย์สารสนเทศเครือข่ายแห่งประเทศไทย

ศูนย์สารสนเทศเครือข่ายแห่งประเทศไทย จะให้บริการแก่ผู้ใช้งานเครือข่าย โดยแบ่งตามประเภทของการให้บริการ ดังนี้

1. การให้บริการด้านการลงทะเบียน (Registration Services) การให้บริการด้านการลงทะเบียนของศูนย์ฯสามารถจำแนกออกได้เป็น 2 ประเภท คือ

1.1 การให้บริการด้านการลงทะเบียนเลขเครือข่ายไอพี (IP Network Number Registration Service) ศูนย์สารสนเทศเครือข่ายแห่งประเทศไทยได้รับมอบหมายจากอินเทอร์เน็ตให้ทำหน้าที่จัดสรรเลขเครือข่ายไอพีที่อยู่ในช่วง 202.28.0.0 - 202.29.255.0 ให้กับเครือข่ายคอมพิวเตอร์ในประเทศไทยที่ใช้โปรโตคอลทีซีพี/ไอพี โดยผู้ให้บริการจะต้องยื่นแบบขอลงทะเบียนมายังศูนย์ฯ โดยผ่านทาง

- จดหมาย (Postal Mail)
- จดหมายอิเล็กทรอนิกส์ (Electronic Mail)
- โทรสาร (Facsimile)

1.2 การให้บริการด้านการลงทะเบียนชื่อโดเมน (Domain Name Registration Service) ศูนย์สารสนเทศเครือข่ายแห่งประเทศไทยได้รับมอบหมายจากอินเทอร์เน็ตให้ทำหน้าที่ดูแลการจัดตั้งชื่อโดเมนซึ่งอยู่ภายใต้โดเมนระดับบนสุดของประเทศไทย (TH Domain) ผู้ที่ต้องการจัดตั้งชื่อโดเมนภายใต้โดเมน TH จะต้องยื่นแบบขอลงทะเบียนชื่อโดเมนมายังศูนย์ฯ โดยผ่านทาง

- จดหมาย (Postal Mail)
- จดหมายอิเล็กทรอนิกส์ (Electronic Mail)
- โทรสาร (Facsimile)

2. การให้บริการด้านรายนามผู้ใช้เครือข่ายและฐานข้อมูล (Directory and Database Services) ทางศูนย์ฯให้บริการด้านนี้แก่ผู้ให้บริการ โดยผ่านทางซอฟต์แวร์ที่ใช้กันแพร่หลายในเครือข่ายอินเทอร์เน็ต ที่ชื่อว่า WHOIS (Harrenstien, Stahl, and Feinler, 1985) โดยที่ทางศูนย์ฯแบ่งการให้บริการออกเป็น

- 2.1 การให้บริการค้นหาข้อมูลเครือข่าย (Network Database Query Service)
- 2.2 การให้บริการค้นหาข้อมูลโดเมน (Domain Database Query Service)
- 2.3 การให้บริการค้นหาข้อมูลบุคคล (Person Database Query Service)

3. การให้บริการด้านสารสนเทศ (Information Services) ทางศูนย์ฯให้บริการด้านนี้เพื่อช่วยเหลือผู้ที่มีปัญหาเกี่ยวกับการใช้งานเครือข่ายอินเทอร์เน็ต โดยจำแนกการให้บริการออกเป็น

- 3.1 การให้บริการปรึกษาเกี่ยวกับเครือข่ายอินเทอร์เน็ต (Consulting Service)

สำหรับผู้ใช้งานเครือข่ายอินเทอร์เน็ตที่มีปัญหาเกี่ยวกับการใช้งานเครือข่าย สามารถติดต่อกับ ศูนย์ฯ ได้โดยผ่านทาง

- จดหมาย (Postal Mail)
- จดหมายอิเล็กทรอนิกส์ (Electronic Mail)
- โทรสาร (Facsimile)
- โทรศัพท์ (Telephone)

3.2 การให้บริการแหล่งเอกสารเกี่ยวกับเครือข่ายอินเทอร์เน็ต (Document Source Service) ทางศูนย์ให้บริการในการจัดหาเอกสาร เช่น มาตรฐานเครือข่ายอินเทอร์เน็ต (Internet Standard) อาร์เอฟซี (RFC - Requests for Comments) หรือแจ้งแหล่งที่ผู้ใช้บริการจะสามารถค้นหาเอกสารนั้นพบ โดยให้บริการผ่านทางจดหมายอิเล็กทรอนิกส์ (Electronic Mail)



ศูนย์วิทยทรัพยากร
จุฬาลงกรณ์มหาวิทยาลัย