



บทที่ 2

โครงสร้างและระบบการบริหารของอุตสาหกรรมอ้อยและน้ำตาลทราย

รัฐบาลได้ปรับปรุงและเปลี่ยนแปลง โครงสร้างและระบบการบริหารของอุตสาหกรรมอ้อยและน้ำตาลทราย เพื่อให้เหมาะสมกับการพัฒนาของอุตสาหกรรมในด้านนี้ โดยได้ตราพระราชบัญญัติอ้อยและน้ำตาลทราย พ.ศ. 2527 ให้เป็นกฎหมายที่มีหลักการบริหารอุตสาหกรรมนี้ด้วยระบบการแบ่งปันผลประโยชน์ และกำหนดให้ผู้มีส่วนเกี่ยวข้องกับอุตสาหกรรมนี้ทุกฝ่ายเข้ามาร่วมรับรู้และบริหารกิจการในรูปของคณะกรรมการ อีกทั้งได้จัดตั้ง "สำนักงานคณะกรรมการอ้อยและน้ำตาลทราย" (สอณ.) ขึ้นในกระทรวงอุตสาหกรรม เพื่อดูแลรับผิดชอบอุตสาหกรรมอ้อยและน้ำตาลทราย โดยให้อยู่ภายใต้การบริหารของคณะกรรมการอ้อยและน้ำตาลทราย

2.1 หน้าที่และความรับผิดชอบของคณะกรรมการต่าง ๆ ตามพระราชบัญญัติ

พระราชบัญญัติอ้อยและน้ำตาลทราย พ.ศ. 2527 ได้บัญญัติให้มีคณะกรรมการต่าง ๆ ที่เกี่ยวข้องกับอุตสาหกรรมนี้ รวม 5 คณะ ดังนี้

2.1.1 คณะกรรมการอ้อยและน้ำตาลทราย

2.1.2 คณะกรรมการบริหาร

2.1.3 คณะกรรมการบริหารกองทุน

2.1.4 คณะกรรมการอ้อย

2.1.5 คณะกรรมการน้ำตาลทราย

โดยที่อำนาจและหน้าที่ต่าง ๆ ของคณะกรรมการ มีดังต่อไปนี้

2.1.1 คณะกรรมการอ้อยและน้ำตาลทราย (มาตรา 9)

ประกอบด้วย ผู้ซึ่งรัฐมนตรีว่าการกระทรวงเกษตรและสหกรณ์แต่งตั้ง 1 คน ผู้ซึ่งรัฐมนตรีว่าการกระทรวงพาณิชย์แต่งตั้ง 2 คน ผู้ซึ่งรัฐมนตรีว่าการกระทรวงอุตสาหกรรมแต่งตั้ง 2 คน ผู้แทนชาวไร่อ้อย 9 คน ผู้แทนโรงงาน 7 คน เป็นกรรมการ โดยมีเลขาธิการสำนักงานคณะกรรมการอ้อยและน้ำตาลทรายเป็นเลขานุการ มีอำนาจหน้าที่ตามมาตรา 17 รวม 30 ประการ กล่าวคือ

- (1) กำหนดแผนการปลูกและผลิตอ้อยและการผลิตน้ำตาลทราย
- (2) กำหนดท้องที่ที่เหมาะสมสำหรับส่งเสริมการปลูกอ้อย
- (3) กำหนดพันธุ์อ้อยที่เหมาะสมเพื่อส่งเสริมให้ชาวไร่อ้อยปลูกอ้อยในท้องที่ที่คณะกรรมการกำหนดตาม (2)
- (4) กำหนดระเบียบ หลักเกณฑ์ วิธีการ และเงื่อนไขการขอจดทะเบียนและการรับจดทะเบียนสถาบันชาวไร่อ้อย
- (5) กำหนดระเบียบว่าด้วยการจดทะเบียนชาวไร่อ้อยและหัวหน้ากลุ่มชาวไร่อ้อย และเพิกถอนการจดทะเบียนหัวหน้ากลุ่มชาวไร่อ้อย
- (6) กำหนดหลักเกณฑ์ วิธีการ และเงื่อนไข เกี่ยวกับการดำเนินการของหัวหน้ากลุ่มชาวไร่อ้อย
- (7) กำหนดปริมาณอ้อยที่ให้ชาวไร่อ้อยผลิต ซึ่งต้องคำนึงถึงพื้นที่ปลูกอ้อยที่จดทะเบียนไว้ตาม (5) และปริมาณผลผลิตโดยเฉลี่ยในสามปีที่ผ่านมา
- (8) กำหนดระเบียบว่าด้วยการจัดสรรปริมาณอ้อยให้แก่โรงงาน
- (9) กำหนดระเบียบว่าด้วยการส่งเสริมการปลูกอ้อย รวมทั้งการป้องกันควบคุมและการปราบปรามศัตรูอ้อย
- (10) กำหนดระเบียบว่าด้วยการตัดและส่งอ้อยให้แก่โรงงานและการตรวจสอบคุณภาพอ้อย
- (11) กำหนดวันเริ่มต้นการหีบอ้อยและผลิตน้ำตาลทราย อัตราการหีบอ้อยปกติต่อวันของแต่ละ โรงงาน และวันสิ้นสุดการหีบอ้อยและผลิตน้ำตาลทราย
- (12) กำหนดระเบียบว่าด้วยการรับอ้อยจากชาวไร่ หรือหัวหน้ากลุ่มชาวไร่อ้อย
- (13) กำหนดชนิด คุณภาพ และปริมาณน้ำตาลทรายที่ให้โรงงานผลิต
- (14) กำหนดระเบียบว่าด้วยการจัดการอ้อยหรือน้ำตาลทรายส่วนที่ผลิตเกินจากปริมาณที่คณะกรรมการกำหนดตาม (7) หรือ (13)
- (15) กำหนดระเบียบว่าด้วยการดำเนินการกับโรงงานที่ผลิตน้ำตาลทรายไม่ครบตามปริมาณที่คณะกรรมการกำหนดตาม (13)
- (16) กำหนดระเบียบและวิธีการในการจัดการน้ำตาลทรายที่ไม่ได้คุณภาพที่คณะกรรมการกำหนดตาม (13)
- (17) กำหนดระเบียบว่าด้วยการผลิต การบรรจุ การเก็บรักษา สถานที่เก็บรักษา การสำรวจ การขนย้าย การส่งมอบน้ำตาลทราย และผลพลอยได้
- (18) กำหนดหลักเกณฑ์ วิธีการ และเงื่อนไข การจำหน่ายน้ำตาลทรายเพื่อใช้บริโภคในราชอาณาจักร และกำหนดราคาขายน้ำตาลทรายดังกล่าว
- (19) กำหนดหลักเกณฑ์วิธีการ และเงื่อนไขในการนำเข้าน้ำตาลทรายใน

กรณีที่เกิดความจำเป็น

- (20) กำหนดหลักเกณฑ์ วิธีการ และเงื่อนไขเกี่ยวกับการอนุญาตให้ส่งออกน้ำตาลทราย หลักเกณฑ์ วิธีการ และเงื่อนไขดังกล่าวต้องไม่มีลักษณะทำให้บุคคลหนึ่งบุคคลใดเป็นผู้ส่งออกแต่เพียงผู้เดียว
- (21) กำหนดหลักเกณฑ์และวิธีการเกี่ยวกับการคำนวณต้นทุนในการผลิตอ้อยและน้ำตาลทราย
- (22) กำหนดหลักเกณฑ์และวิธีการเกี่ยวกับการจัดทำงบประมาณการรายได้ การกำหนดและการชำระราคาอ้อยและค่าผลิตน้ำตาลทราย ซึ่งต้องคำนึงถึงต้นทุนการผลิตอ้อยและน้ำตาลทรายและกองทุนที่มีอยู่ด้วย
- (23) กำหนดอัตราส่วนของผลตอบแทนระหว่างชาวไร่อ้อยและโรงงาน โดยคำนึงรายได้ที่ได้จากการขายน้ำตาลทรายและผลพลอยได้ทั้งหมด เพื่อใช้เป็นเกณฑ์ในการคำนวณราคาอ้อยและค่าผลิตน้ำตาลทราย
- (24) กำหนดอัตราส่วนค่าธรรมเนียมการวิจัยและส่งเสริมการผลิตอ้อยและน้ำตาลทราย และวิธีการชำระค่าธรรมเนียม ตลอดจนอัตราค่าบำรุงสถาบันชาวไร่อ้อย
- (25) กำหนดระเบียบว่าด้วยเบี้ยปรับและเงินรางวัลสำหรับการนำจับผู้ฝ่าฝืนหรือไม่ปฏิบัติตามระเบียบหรือประกาศที่คณะกรรมการกำหนด
- (26) กำหนดระเบียบว่าด้วยค่าใช้จ่ายในการควบคุมการผลิตอ้อยและน้ำตาลทราย การจำหน่าย การนำเข้าและการส่งออกน้ำตาลทราย
- (27) กำหนดระเบียบว่าด้วยการจ้างลูกจ้าง โดยใช้เงินกองทุน
- (28) กำหนดค่าตอบแทนคณะกรรมการต่าง ๆ ตามพระราชบัญญัตินี้ นอกจากคณะกรรมการอ้อยและน้ำตาลทราย
- (29) ปฏิบัติหน้าที่อื่นตามที่กฎหมายกำหนดหรือที่คณะรัฐมนตรีมอบหมาย
- (30) กำหนดระเบียบอื่นใดเพื่อปฏิบัติการให้เป็นไปตามพระราชบัญญัตินี้

2.1.2 คณะกรรมการบริหาร (มาตรา 20)

ประกอบด้วย ผู้แทนกระทรวงเกษตรและสหกรณ์ 1 คน ผู้แทนกระทรวงพาณิชย์ 1 คน ผู้แทนกระทรวงอุตสาหกรรม 1 คน ผู้แทนชาวไร่อ้อย 5 คน ผู้แทนโรงงาน 4 คน และผู้ทรงคุณวุฒิ 1 คน มีอำนาจและหน้าที่ตามมาตรา 21 รวม 4 ประการ กล่าวคือ

- (1) ให้คำปรึกษาหรือข้อเสนอแนะต่อคณะกรรมการในเรื่องตามมาตรา 17 นอกจาก (28) และ (29)
- (2) ปฏิบัติหน้าที่ตามระเบียบที่คณะกรรมการกำหนด
- (3) ควบคุมการปฏิบัติงานของคณะกรรมการอ้อยและคณะกรรมการน้ำตาลทราย

(4) ปฏิบัติหน้าที่อื่นตามที่กฎหมายกำหนด หรือที่คณะกรรมการมอบหมาย

2.1.3 คณะกรรมการบริหารกองทุน (มาตรา 24)

ประกอบด้วย ผู้แทนกระทรวงเกษตรและสหกรณ์ 1 คน ผู้แทนกระทรวงพาณิชย์ 1 คน ผู้แทนกระทรวงอุตสาหกรรม 1 คน ผู้แทนสำนักงานงบประมาณ 1 คน ผู้แทนธนาคารแห่งประเทศไทย 1 คน ผู้แทนชาวไร่อ้อย 3 คน และผู้แทนโรงงาน 3 คน เป็นกรรมการ มีอำนาจและหน้าที่ตามมาตรา 25 รวม 5 ประการ กล่าวคือ

(1) กำหนดหลักเกณฑ์ วิธีการ และเงื่อนไข ในเรื่องต่างๆ ตามมาตรา 23 โดยได้รับความเห็นชอบจากคณะกรรมการ

(2) กำหนดระเบียบว่าด้วยการเก็บรักษา การหาผลประโยชน์ และการใช้จ่ายเงินกองทุน

(3) ปฏิบัติหน้าที่ตามระเบียบที่คณะกรรมการกำหนด

(4) ปฏิบัติหน้าที่อื่นตามที่กฎหมายกำหนด หรือที่คณะรัฐมนตรีมอบหมาย

(5) บริหารและควบคุมการปฏิบัติงานกองทุน ให้เป็นไปตามพระราชบัญญัติ

2.1.4 คณะกรรมการอ้อย (มาตรา 32)

ประกอบด้วย ผู้แทนกระทรวงเกษตรและสหกรณ์ 2 คน ผู้แทนกระทรวงพาณิชย์ 1 คน ผู้แทนกระทรวงอุตสาหกรรม 1 คน ผู้แทนชาวไร่อ้อย 6 คน และผู้แทนโรงงาน 4 คน มีอำนาจและหน้าที่ตามมาตรา 33 รวม 4 ประการ กล่าวคือ

(1) ให้คำปรึกษาหรือข้อเสนอแนะต่อคณะกรรมการ และคณะกรรมการบริหารตามมาตรา 17 (1) - (3) , (5) - (9) และ (10)

(2) ดำเนินการและควบคุมดูแล ในเรื่องที่คณะกรรมการกำหนดตามมาตรา 17 (1) - (3) , (5) - (9) และ (21) ในส่วนที่เกี่ยวกับต้นทุนการผลิตอ้อย

(3) ปฏิบัติหน้าที่ตามระเบียบที่คณะกรรมการกำหนด

(4) ปฏิบัติหน้าที่อื่นตามที่กฎหมายกำหนด หรือที่คณะกรรมการ หรือที่คณะกรรมการบริหารมอบหมาย

2.1.5 คณะกรรมการน้ำตาลทราย (มาตรา 41)

ประกอบด้วย ผู้แทนกระทรวงเกษตรและสหกรณ์ 1 คน ผู้แทนกระทรวงพาณิชย์ 2 คน ผู้แทนกระทรวงอุตสาหกรรม 2 คน ผู้แทนชาวไร่อ้อย 5 คน และผู้แทนโรงงาน 5 คน มีอำนาจและหน้าที่ตามมาตรา 42 รวม 6 ประการ กล่าวคือ

(1) ให้คำปรึกษาหรือข้อเสนอแนะต่อคณะกรรมการหรือคณะกรรมการบริหารในเรื่องตามมาตรา 17 (11) - (20) และ (21) ในส่วนที่เกี่ยวกับต้นทุนการผลิตน้ำตาลทราย

- ทราวย
- (2) ควบคุมการจำหน่ายน้ำตาลทรายในราชอาณาจักรและการส่งออกน้ำตาล
- ทราวย
- (3) จัดให้มีการนำเข้าน้ำตาลทรายเพื่อใช้บริโภคภายในราชอาณาจักร ในกรณีที่เกิดการขาดแคลน
- (4) ปฏิบัติหน้าที่ตามระเบียบที่คณะกรรมการกำหนด
- (5) ปฏิบัติหน้าที่อื่นตามที่กฎหมายกำหนด หรือที่คณะกรรมการ หรือที่คณะกรรมการบริหารมอบหมาย
- (6) ดำเนินการและควบคุมดูแลในเรื่องที่คณะกรรมการกำหนดตามมาตรา 17 (11) - (20) และ (21)

คณะกรรมการชุดต่างๆ ที่กล่าวมาแล้วนี้มีอำนาจและหน้าที่อย่างชัดเจนที่จะต้องปฏิบัติให้เป็นไปตามบทบัญญัติของกฎหมาย ในการนิยามกำหนดนโยบาย แผนงาน โครงการ ระเบียบปฏิบัติต่าง ๆ ที่เกี่ยวข้องกับอุตสาหกรรมอ้อยและน้ำตาลทรายทั้งหมด ตั้งแต่การกำหนดพื้นที่ปลูก การปลูกอ้อย การผลิตน้ำตาล การจำหน่าย การแบ่งผลประโยชน์และกิจการอื่น ๆ ตามที่กฎหมายกำหนดด้วย นอกจากนี้ยังจะต้องประสานงาน ติดตาม ดูแล แก้ปัญหาและประเมินผลจากการปฏิบัติงานตามแผนงานและโครงการต่าง ๆ ซึ่งจะต้องเป็นการบริหารกิจการที่มีประสิทธิภาพและประสิทธิผลสูงสุด สามารถปฏิบัติและควบคุมดูแล การดำเนินการได้ครบทั้งวงจรของอุตสาหกรรมนี้

2.2 อำนาจหน้าที่และการจัดองค์กรของสำนักงานคณะกรรมการอ้อยและน้ำตาลทราย

2.2.1 สถานที่ตั้ง

สำนักงานคณะกรรมการอ้อยและน้ำตาลทรายมีสถานที่ทำการอยู่ 2 แห่ง คือ ที่สำนักงานปลัดกระทรวง กระทรวงอุตสาหกรรม ถนนพระรามหก เขตราชเทวี และที่ถนนหลวง เขตป้อมปราบศัตรูพ่าย กรุงเทพมหานคร นอกจากนี้ยังมีศูนย์เกษตรอ้อยกระจายอยู่ตามภาคต่าง ๆ 4 ภาค ดังนี้

1. ศูนย์เกษตรอ้อยภาคกลาง จ.กาญจนบุรี
2. ศูนย์เกษตรอ้อยภาคเหนือ จ.ลำปาง
3. ศูนย์เกษตรอ้อยภาคตะวันออกเฉียงเหนือ จ.ชลบุรี
4. ศูนย์เกษตรอ้อยภาคตะวันออกเฉียงเหนือ จ.ชัยภูมิ

2.2.2 อำนาจและหน้าที่ขององค์กร

สำนักงานคณะกรรมการอ้อยและน้ำตาลทรายมีอำนาจและหน้าที่ตามมาตรา 61 แห่งพระราชบัญญัติ พ.ศ. 2527 ดังต่อไปนี้

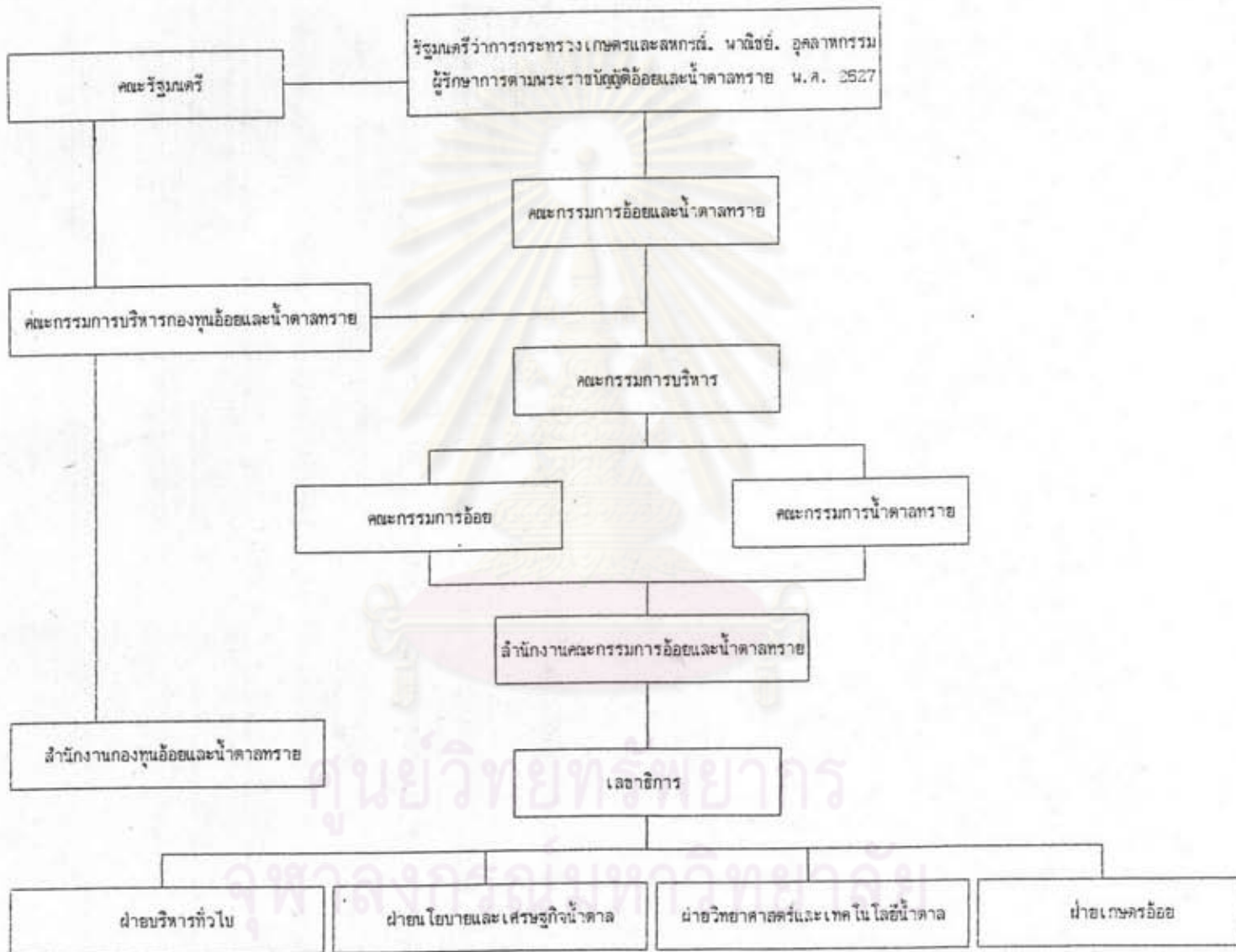
- (1) ปฏิบัติงานธุรการของคณะกรรมการและคณะกรรมการอื่น ๆ ตามพระราชบัญญัติ
- (2) เก็บรวบรวมและวิเคราะห์ข้อมูลเกี่ยวกับการผลิตอ้อยและน้ำตาล การใช้และการจำหน่ายน้ำตาลทราย
- (3) จัดทำแผนการปลูกและผลิตอ้อย เพื่อใช้ในการผลิตน้ำตาลทราย แผนการผลิตน้ำตาลทราย เพื่อใช้บริโภคในราชอาณาจักรและส่งออกนอกคณะกรรมการ
- (4) รับผิดชอบเขียนชาวไร่อ้อยและหัวหน้ากลุ่มชาวไร่อ้อย
- (5) จัดทำทะเบียนชาวไร่อ้อยและที่ดินที่ใช้ในการปลูกอ้อย
- (6) ทดสอบคุณภาพอ้อยและน้ำตาลทราย
- (7) วิจัย และพัฒนาการผลิตและการใช้ประโยชน์จากอ้อยและน้ำตาลทราย
- (8) ส่งเสริมและเผยแพร่ความรู้เกี่ยวกับการผลิต การใช้ และการจำหน่ายอ้อยและน้ำตาลทราย ตลอดจนภาวะการตลาดของน้ำตาลทรายทั้งในและนอกราชอาณาจักร
- (9) ประสานงานกับคณะกรรมการบริหาร คณะกรรมการบริหารกองทุน คณะกรรมการอ้อย และคณะกรรมการน้ำตาลทราย
- (10) ติดต่อประสานงานกับองค์การต่างประเทศและองค์การระหว่างประเทศ
- (11) กระทำการกิจอย่างอื่นตามที่คณะรัฐมนตรี รัฐมนตรี คณะกรรมการและคณะกรรมการอื่น ๆ ตามพระราชบัญญัตินี้มอบหมาย

2.2.3 การจัดองค์กร

สำนักงานคณะกรรมการอ้อยและน้ำตาลทราย สังกัดกระทรวงอุตสาหกรรม โดยมีเลขาธิการเป็นผู้บังคับบัญชาสูงสุดของสำนักงาน การแบ่งส่วนราชการของสำนักงานแสดงดังรูปที่ 2.1 โดยแบ่งออกเป็นฝ่ายต่าง ๆ 4 ฝ่าย และแต่ละฝ่ายมีการแบ่งสายงาน ดังต่อไปนี้

ก. ฝ่ายบริหารทั่วไป

1. งานธุรการ
2. งานบริหารทั่วไป
3. งานบัญชีและการเงิน
4. งานบุคคลและพัสดุ
5. งานนิติการ
6. งานตรวจสอบภายใน
7. งานเลขานุการ



รูปที่ 2.1 แสดงการแบ่งส่วนราชการของสำนักงานคณะกรรมการอ้อยและน้ำตาลทราย

- ข. ฝ่ายนโยบายและเศรษฐกิจน้ำตาล
1. งานนโยบายและเศรษฐกิจ
 2. งานข้อมูลและสถิติกลาง
 3. งานห้องสมุด
- ค. ฝ่ายวิทยาศาสตร์และเทคโนโลยีน้ำตาล
1. งานวิทยาศาสตร์น้ำตาล
 2. งานควบคุมและตรวจสอบการผลิต
 3. งานพัฒนาเทคโนโลยีน้ำตาล
 4. งานส่งเสริมและควบคุมการซื้อขายอ้อยตามระบบคุณภาพความหวาน
- ง. ฝ่ายเกษตรอ้อย
1. งานเกษตรอ้อย
 2. ศูนย์เกษตรอ้อยภาคกลาง
 3. ศูนย์เกษตรอ้อยภาคตะวันออกเฉียงเหนือ
 4. ศูนย์เกษตรอ้อยภาคเหนือ
 5. ศูนย์เกษตรอ้อยภาคตะวันออกเฉียงเหนือ

หน้าที่ของหน่วยงานต่าง ๆ สามารถสรุปได้ดังต่อไปนี้

ก. ฝ่ายบริหารทั่วไป

มีหน้าที่โดยทั่วไปเกี่ยวกับงานด้านธุรการของสำนักงาน เช่น รับ-ส่ง ได้-ตอบ ร่างหนังสือบันทึกและเก็บเอกสารหลักฐานของทางราชการ ดูแลการปฏิบัติงานของสำนักงาน ให้เป็นไปตามกฎหมาย ระเบียบ คำสั่ง และมติของคณะรัฐมนตรีและคณะกรรมการต่าง ๆ รวบรวมและจัดทำงบประมาณ และผลงานประจำปีของสำนักงาน ตลอดจนดำเนินการติดต่อประสานงานกับหน่วยงานภายในส่วนราชการ และหน่วยงานอื่นที่เกี่ยวข้อง โดยทั่วไป

1. งานธุรการ มีหน้าที่ดังต่อไปนี้

- ลงทะเบียนรับ-ส่ง หนังสือ เอกสารและเรื่องราวต่าง ๆ
- เวียน เก็บรวบรวม ค้นหา หลักฐาน เอกสาร หนังสือ และ

เรื่องราวต่าง ๆ

- ร่าง พิมพ์ คัด ทาน หนังสือเอกสาร เรื่องราวต่าง ๆ
- ตรวจสอบ ติดตามและทำรายงานนำเสนอการมาปฏิบัติราชการ

ของข้าราชการและลูกจ้างประจำทุกวัน

- จัดทำทะเบียนวันลาของข้าราชการและลูกจ้างชั่วคราว

- ดูแลและตรวจสอบ เก็บรักษาและจัดหาวัสดุครุภัณฑ์
- ทำเรื่องขออนุมัติจัดซ่อมจัดซื้อ เบิกจ่าย จำหน่าย วัสดุครุภัณฑ์
- จัดทำบัญชีและสำรวจวัสดุครุภัณฑ์
- เก็บรวบรวมหลักฐานการใช้รถ และการปิดเปิดอาคารสถานที่

2. งานบริหารทั่วไป มีหน้าที่ดังต่อไปนี้

- ร่าง-โต้ตอบ หนังสือราชการ รวมทั้งจัดทำคำชี้แจงคำกล่าว
รายงาน
 - ดำเนินการด้านงานบุคคลของสำนักงาน
 - ตรวจสอบการขอรับทุนฝึกอบรมของข้าราชการในหน่วยงาน
 - ตรวจสอบเรื่องราวและเอกสารต่าง ๆ ให้ถูกต้องตามระเบียบ
และเอกสารซึ่งจะต้องนำเสนอ ฯพณฯ ท่านรัฐมนตรี
 - ดำเนินการอื่น ๆ เป็นครั้งคราวตามที่ผู้บังคับบัญชามอบหมาย
เช่น ท่างบประมาณประจำปี ประชาสัมพันธ์ การจดทะเบียนชาวไร่อ้อย
 - ดำเนินการต่าง ๆ เกี่ยวกับการเบิก-จ่าย ค่าใช้จ่ายต่าง ๆ
ให้กับผู้เชี่ยวชาญ
 - คัดเลือกข้าราชการและลูกจ้างเข้ารับการอบรม
 - ประสานงานกับหน่วยราชการและหน่วยงานอื่นที่เกี่ยวข้อง เช่น
โรงงานน้ำตาล สมาคมชาวไร่อ้อย
- จัดทำการชี้แจงประกอบการขอจัดตั้งและแบ่งส่วนราชการและ
จัดตั้งอัตรากำลังเจ้าหน้าที่
 - จัดทำคำชี้แจงประกอบการขอรับเครื่องราชฯ ของลูกจ้าง
ประจำในสำนักงาน และอุตสาหกรรมดีเด่นผู้ทำคุณประโยชน์ด้านอ้อยและน้ำตาล
 - ดำเนินการคัดเลือกลูกจ้างชั่วคราวเข้าทำงานในฤดูหีบอ้อย จัด
ทำคำสั่งและประกาศรับสมัคร ส่งเจ้าหน้าที่ไปปฏิบัติงาน ฯลฯ
 - รวบรวม กฎหมาย กฎ ระเบียบ คำสั่งและนโยบายต่าง ๆ ที่
ต้องปฏิบัติ
 - ศึกษาและให้คำปรึกษาแนะนำปัญหา ข้อกฎหมาย ซึ่งเกิดจาก
การปฏิบัติงานของเจ้าหน้าที่ในสำนักงาน

3. งานบัญชีและการเงิน มีหน้าที่ดังต่อไปนี้

- จัดทำบัญชีแยกประเภททั่วไป
- จัดทำ ใบ โอนแล้วลงบัญชีแยกประเภท
- จัดทำบัญชีย่อยแยกประเภท
- พิจารณาปัญหาที่เกี่ยวข้องกับการเงินและบัญชี
- จัดทำรายงานการเงินประเภทต่าง ๆ
- จัดทำงบเดือนของทุกงาน/โครงการ
- จัดทำงบปีของทุกงาน/โครงการ
- จัดทำเงินเดือน ค่าจ้าง และตรวจทาน
- งานพิมพ์งบเดือนและของงานรับ-จ่าย
- รับจ่ายเงินเดือน ค่าจ้างประจำ ค่าจ้างชั่วคราว
- รับจ่ายเงินนอกงบประมาณ เบิกเงินและนำเงินส่งธนาคาร
- รับจ่ายเงินยืมทดลองจ่าย
- จัดทำบัตรเงินเดือน ค่าจ้างพนักงานชั่วคราว
- คำนวณยอดจ่ายสุทธิเงินเดือนและค่าจ้าง
- คำนวณยอดจ่ายเงินเดือน ค่าจ้างเป็นเงินสด
- จัดทำรายละเอียดประกอบการรับ-จ่ายเงิน
- รวบรวมภาษี ทำหนังสือรับรอง การหักภาษี ณ ที่จ่ายรายบุคคล
- ทำหนังสือรับรองการหักภาษี ณ ที่จ่าย (สำหรับบริษัทห้างร้าน)

4. งานบุคคลและพัสดุ มีหน้าที่ดังต่อไปนี้

- ดำเนินการออกคำสั่งจ้างลูกจ้าง และเลิกจ้างลูกจ้าง
- ทำบัญชีเวลาปฏิบัติราชการของลูกจ้างชั่วคราว
- รายงานวันหยุดเกินของลูกจ้างชั่วคราว
- ลงทะเบียนรับ-ส่งจากส่วนราชการภายในและภายนอก
- ดำเนินการออกหนังสือรับรองการทำงาน
- ตรวจสอบพิจารณาการกำหนดรายละเอียดครุภัณฑ์
- ดำเนินการสอบราคาทำประกาศ แจ้งความสอบราคา และ

ประกวดราคา รับและเปิดซองสอบราคา

- สรุปรายงานของคณะกรรมการเปิดซองสอบราคา ประกวดราคา
- ทำสัญญาซื้อ-จ้าง จัดทำรายการการจัดซื้อและจัดจ้าง จัดทำ
- จัดซื้อวัสดุครุภัณฑ์ ขออนุมัติและสั่งซื้อและตรวจรับวัสดุครุภัณฑ์
- ลงทะเบียนซื้อวัสดุครุภัณฑ์ ทำบัญชีสำรวจวัสดุประจำปี

- เสนอเรื่องเพื่อเบิกจ่ายเงินค่าวัสดุครุภัณฑ์
- ลงทะเบียนรับจ่ายวัสดุครุภัณฑ์
- รวบรวมใบสำคัญส่งงานบัญชีเพื่อเบิกจ่าย

5. งานนิติการ มีหน้าที่ดังต่อไปนี้

- งานเขย่งร่าง ตรวจร่าง และแก้ไขกฎหมายแก่ประธานคณะกรรมการ

กรรมการ

- งานพิจารณาให้ความเห็นในปัญหาข้อกฎหมายแก่ประธานคณะกรรมการชุดต่าง ๆ และเลขาธิการสำนักงานคณะกรรมการอ้อยและน้ำตาลทราย
- งานติดตามผลการปฏิบัติตามกฎหมายและนโยบาย
- งานประมวลระเบียบ ประกาศ คำสั่ง ตามพระราชบัญญัติอ้อยและน้ำตาลทราย พ.ศ. 2527 และความเห็นข้อกฎหมายจากสำนักงานคณะกรรมการกฤษฎีกา กรมอัยการ กรมสรรพากร กรมศุลกากร คณะที่ปรึกษากฎหมาย
- งานคดีแพ่งและติดตามความคืบหน้าและผลของคดีต่าง ๆ
- งานคดีอาญา และติดตามความคืบหน้าและผลของคดีต่าง ๆ
- การประสานงานกับหน่วยราชการและหน่วยงานที่เกี่ยวข้อง บริษัท อ้อยและน้ำตาลไทย จำกัด กองทุนอ้อยและน้ำตาลทราย หน่วยงานในสำนักงานปลัดกรมกองต่าง ๆ ในกระทรวงและฝ่ายต่าง ๆ ในสำนักงานคณะกรรมการอ้อยและน้ำตาลทราย
- งานเกี่ยวกับหมายศาล หมายพนักงานสอบสวน เรียกพยาน

เอกสาร พยานบุคคล

- งานร่างและตรวจนิติกรรมสัญญา
- งานพิจารณาเงินทดแทนพิเศษที่โรงงานต้องชำระให้แก่รัฐ
- งานสอบสวนต่าง ๆ
- งานพิจารณาคดีโต้แย้งสิทธิหรืออุทธรณ์หรือร้องเรียน
- งานให้คำแนะนำและปรึกษาแก่เจ้าหน้าที่และบุคคลที่เกี่ยวข้องกับระบบอุตสาหกรรมอ้อยและน้ำตาลทราย
- งานเสนอวาระการประชุมต่อคณะกรรมการชุดต่าง ๆ ให้ความเห็นต่อที่ประชุม สรุปมติของที่ประชุมและปฏิบัติตามมติของที่ประชุม
- งานตรวจสอบวาระการประชุมตำแหน่งการพ้นจากการดำรงตำแหน่งของกรรมการในคณะกรรมการชุดต่าง ๆ
- งานอื่น ๆ ที่ได้รับมอบหมาย

6. งานตรวจสอบภายใน มีหน้าที่ดังต่อไปนี้

- ตรวจสอบเรื่องการรับ-จ่ายยืมเงินทดรองจ่าย
- ตรวจสอบเอกสารใบสำคัญ รวมทั้งตรวจขั้นตอนการจ่ายเงิน
- ตรวจสอบรายการในสมุดเงินฝากธนาคาร และจัดทำงบกระทบ

ยอดบัญชี

- ตรวจสอบงบเดือนและคำขอเปลี่ยนแปลงการเบิกเงิน
- ตรวจสอบรายงานต่างๆทางการเงิน
- ตรวจสอบบัตรเงินเดือน
- คำนวณภาษีเงินได้ ภาษีการค้า ค่าปรับ

7. งานเลขานุการคณะกรรมการ ประกอบด้วย

- งานเลขานุการ 1 (กจน.) ปฏิบัติงานเกี่ยวกับการประชุมคณะกรรมการอ้อยและน้ำตาลทราย
- งานเลขานุการ 2 (กบ.) ปฏิบัติงานเกี่ยวกับการประชุมคณะกรรมการบริหาร
- งานเลขานุการ 3 (กอ.) ปฏิบัติงานเกี่ยวกับการประชุมคณะกรรมการอ้อย
- งานเลขานุการ 4 (กน.) ปฏิบัติงานเกี่ยวกับการประชุมคณะกรรมการน้ำตาลทราย
- งานเลขานุการ 5 คณะกรรมการบริหารกองทุนอ้อยและน้ำตาลทราย

ข. ฝ่ายนโยบายและเศรษฐกิจน้ำตาล

มีหน้าที่ในการวางแผน และเสนอแนะนโยบายอุตสาหกรรมอ้อยและน้ำตาลทราย กำหนดแผนการผลิตและจำหน่ายน้ำตาลทรายทั้งภายในประเทศและต่างประเทศ พิจารณาและเสนอแนะความเห็นในทางเศรษฐกิจเพื่อประกอบการกำหนดมาตรการต่าง ๆ ที่เกี่ยวข้องในแต่ละฤดูการผลิต รับผิดชอบในการติดตามดูแลรักษาผลประโยชน์ของประเทศตามความตกลงว่าด้วยน้ำตาลระหว่างประเทศ ประสานความร่วมมือด้านเศรษฐกิจระหว่างประเทศต่าง ๆ ตลอดจนประสานงานกับฝ่ายชาวไร่อ้อย โรงงานน้ำตาล และหน่วยราชการที่เกี่ยวข้อง

1. งานนโยบายและเศรษฐกิจ มีหน้าที่ดังต่อไปนี้

- ศึกษาและรวบรวมข้อมูล ข้อเสนอทางวิชาการ เพื่อประกอบการพิจารณาในด้านนโยบายน้ำตาล สำหรับประกอบการกำหนดนโยบาย และมาตรการต่าง ๆ

ในแต่ละฤดูผลิต

- ดำเนินการในเรื่องต่าง ๆ ตามมติของคณะกรรมการอ้อยและน้ำตาลทราย และคณะกรรมการบริหาร
- พิจารณาการขอตั้ง ขยายและย้ายสถานที่ตั้ง โรงงาน ให้เป็นไปตามนโยบายและมติคณะรัฐมนตรี
- พิจารณาแนวทางและแผนงานในการแก้ไขปัญหาอ้อยและน้ำตาลทราย ทั้งนอกและในฤดูกาลผลิต เพื่อเป็นแนวทางประกอบการพิจารณาของคณะกรรมการอ้อยและน้ำตาลทราย
- พิจารณากำหนดนโยบายการจำหน่ายน้ำตาลทรายขาว เพื่อให้เพียงพอกับการบริโภคภายในประเทศ
- จัดสรรสิทธิการส่งน้ำตาลทรายออกไปจำหน่ายต่างประเทศ ตามสิทธิส่งออก และจัดสรรการถือครองสิทธิ์อ้อยพิเศษ ตามข้อผูกพันของความตกลงว่าด้วยน้ำตาลระหว่างประเทศ
- ติดตามการจำหน่ายน้ำตาลไปต่างประเทศ ให้เป็นไปตามสิทธิการส่งออก ศึกษาและประเมินผลผลิตและต้นทุนการผลิตอ้อยและน้ำตาล เพื่อประกอบการพิจารณากำหนดนโยบายการผลิตและจำหน่ายน้ำตาล และการกำหนดราคาอ้อยในแต่ละฤดูการผลิต
- ศึกษาและสำรวจระบบการตลาดน้ำตาล ทั้งภายในและต่างประเทศ ปัญหาและอุปสรรคเกี่ยวกับการผลิตและจำหน่ายน้ำตาลทราย ร่วมมือกับต่างประเทศในด้านเศรษฐกิจน้ำตาล
- รับผิดชอบเกี่ยวกับนโยบายการค้าน้ำตาลระหว่างประเทศติดต่อประสานงานกับองค์การน้ำตาลระหว่างประเทศ (The International Sugar Organization หรือ ISO) เพื่อรักษาผลประโยชน์ของประเทศไทย
- ศึกษาและติดตามการบริหารและประเมินผลการปฏิบัติงานขององค์การน้ำตาลระหว่างประเทศ เพื่อเตรียมและจัดทำข้อมูลสำหรับการเข้าร่วมประชุม จัดทำเอกสารตามกฎหมายข้อบังคับต่าง ๆ ของความตกลง และปฏิบัติหน้าที่ตามพระราชบัญญัติอ้อยและน้ำตาลทราย พ.ศ. 2527

2. งานข้อมูลและสถิติกลาง มีหน้าที่ดังต่อไปนี้

- รวบรวมจัดทำและวิเคราะห์ข้อมูลสถิติในด้านต่าง ๆ ทั้งด้านการเกษตรอ้อยเกี่ยวกับเนื้อที่ปลูก จำนวนชาวไร่ ปริมาณอ้อยที่ส่งเข้าโรงงาน
- วิเคราะห์เปรียบเทียบการเพิ่มและลดลงของพื้นที่ปลูก ผลผลิต และจำนวนชาวไร่ เปรียบเทียบเนื้อที่และผลผลิต เพื่อหาค่าเฉลี่ยสำหรับเป็นแนวทางควบคุมปริมาณอ้อย

- สถิติด้าน โรงงานเกี่ยวกับจำนวนชั่วโมงการทำงานในฤดูการผลิต กำลังการหีบอ้อย เปรียบเทียบกับอัตราการหีบอ้อยจริง คุณภาพอ้อยที่เข้าหีบ ปริมาณอ้อยผลผลิตน้ำตาลและกากน้ำตาล

- สถิติด้านราคาขายส่งและปลีกทั่วราชอาณาจักร ราคาน้ำตาลทรายดิบและขาวที่ส่งออก และวิเคาะห์แนวโน้มของราคาในตลาดต่างประเทศ

3. งานห้องสมุด มีหน้าที่ดังต่อไปนี้

- จัดทำรายงานข้อสนเทศสรุปข่าวองค์การน้ำตาลระหว่างประเทศ ข่าวน้ำตาลในตลาดโลก และจัดทำเอกสารบทความทางวิชาการ เพื่อใช้ประโยชน์ในราชการ และเผยแพร่โดยทั่วไป

- เสนอข่าวสารกิจกรรมและผลปฏิบัติงานทางสื่อมวลชนทำหน้าที่ประชาสัมพันธ์ในเรื่องการส่งเสริมกิจการไร้อ้อยและอุตสาหกรรมน้ำตาลทางวิชาการให้แก่ผู้เกี่ยวข้อง ในกิจการนี้ ตลอดจนผู้สนใจอื่น ๆ ทราบ

- จัดทำวารสารน้ำตาลรวบรวม จัดทำเอกสารทางวิชาการ จัดแสดงนิทรรศการในงานต่าง ๆ เพื่อเป็นการเผยแพร่ทางวิชาการ

- จัดทำ รวบรวม เก็บรักษาหนังสือ ตำรา สิ่งพิมพ์ต่าง ๆ อันเกี่ยวกับอ้อยและน้ำตาลทรายทั้งภาษาไทยและภาษาต่างประเทศ ตลอดจนการจัดการและบริการด้านห้องสมุดของสำนักงานคณะกรรมการอ้อยและน้ำตาลทราย

ค. ฝ่ายวิทยาศาสตร์และเทคโนโลยีน้ำตาล

มีหน้าที่เกี่ยวกับงานทางด้านวิเคราะห์วิจัยทางวิทยาศาสตร์ การค้นคว้าเกี่ยวกับเทคโนโลยีการผลิตน้ำตาล ที่เกี่ยวข้องกับการทางด้านวิทยาศาสตร์ ให้ทันสมัย และมีความก้าวหน้าในด้านเทคนิค กรรมวิธีการผลิต พัฒนาและปรับปรุงวิธีการผลิตของโรงงาน ให้มีประสิทธิภาพ อันจะเป็นผลให้สามารถลดต้นทุนในการผลิตน้ำตาล ควบคุมดูแลการผลิตน้ำตาลให้ได้คุณภาพ และเป็นไปตามเป้าหมาย และมาตรฐานที่ทางราชการกำหนด กับดำเนินการส่งเสริมและควบคุม เพื่อให้มีการซื้อขายอ้อยตามคุณภาพความหวาน แทนการซื้อขายตามน้ำหนัก

1. งานวิทยาศาสตร์น้ำตาล มีหน้าที่ดังต่อไปนี้

- วิเคราะห์วิจัยทางวิทยาศาสตร์ เพื่อปรับปรุงและควบคุมคุณภาพของผลิตผลอ้อยและน้ำตาล

- บริการวิเคราะห์ตรวจสอบตัวอย่างวัสดุและเคมีภัณฑ์ต่าง ๆ ที่ใช้ในการผลิตน้ำตาลทราย

- บริการวิเคราะห์ตรวจสอบตัวอย่างผลิตภัณฑ์เพื่อการส่งออกเพื่อวิเคราะห์หาปริมาณน้ำตาลที่ใช้ในการผลิต
- แนะนำเจ้าหน้าที่โรงงานน้ำตาล และผู้สนใจเกี่ยวกับการวิเคราะห์ การจัดหาเครื่องมือเครื่องใช้ทางวิทยาศาสตร์ เพื่อให้การวิเคราะห์อยู่ในมาตรฐานเดียวกัน
- งานวิชาการอื่น ๆ เช่น วิเคราะห์สารให้ความหวานแทนน้ำตาล ฯลฯ

2. งานควบคุมและตรวจสอบการผลิตและการสำรอน้ำตาล มีหน้าที่ดังต่อไปนี้

- ควบคุมการผลิตน้ำตาล โดยการจัดส่งสายตรวจและการรวบรวมรายการผลิตประจำวันและตัวอย่างน้ำตาล กากน้ำตาล ฯลฯ เพื่อให้ทราบปริมาณอ้อย ผลผลิตน้ำตาลทราย กากน้ำตาล ฯลฯ ในช่วงบดหีบ
- ตรวจสอบปริมาณน้ำตาลคงเหลือภายในโกดังและโรงงานน้ำตาลทั่วประเทศ

- รับเรื่อง ลงทะเบียน และตรวจสอบเอกสารต่าง ๆ ที่เกี่ยวข้องกับการจำหน่ายน้ำตาลทรายให้แก่ผู้ผลิตสินค้าเพื่อการส่งออก

3. งานพัฒนาเทคโนโลยีน้ำตาล มีหน้าที่ดังต่อไปนี้

- ตรวจสอบรอยร้าว เพล่า เครื่องจักรกล
- ตรวจสอบกำลังการผลิตของโรงงานน้ำตาลเกี่ยวกับเครื่องจักร
- ให้ความช่วยเหลือทางวิชาการแก่โรงงานน้ำตาล
- งานอื่นที่ได้รับมอบหมาย เช่น รวบรวมข้อมูล สรุปรายงานผลวิเคราะห์การผลิตของโรงงานน้ำตาลประจำปี สรุปรายงานคุณภาพอ้อย และประสิทธิภาพการผลิตประจำปี ฯลฯ
- ให้ความร่วมมือกับหน่วยงานอื่น เช่น กรมโรงงานอุตสาหกรรม เพื่อตรวจสอบการติดตั้งเครื่องจักรใหม่ ขออนุญาตขยายกำลังการผลิตให้เป็นไปตามมติคณะรัฐมนตรี

4. งานส่งเสริมและควบคุมการซื้อขายตามคุณภาพความหวาน มีหน้าที่ดังต่อไปนี้

- ส่งเจ้าหน้าที่ไปประจำโรงงานและควบคุมดูแลการซื้อขายอ้อยตามคุณภาพความหวานให้เป็นไปโดยถูกต้องและยุติธรรม
- เป็นตัวกลาง ในการแก้ปัญหากรณีที่เกิดข้อพิพาทขัดแย้งระหว่าง

ชาวไร่อ้อยและโรงงาน

คุณภาพความหวาน

- ร่วมกำหนดหลักเกณฑ์และวิธีการเกี่ยวกับการซื้อขายอ้อยตาม

ขายอ้อยตามคุณภาพความหวาน

- เก็บรวบรวมข้อมูลและจัดทำสถิติต่าง ๆ เกี่ยวข้องกับการซื้อ

ข้อมูลเบื้องต้นเกี่ยวกับการซื้ออ้อยตามคุณภาพความหวาน

- ตรวจสอบผลการวิเคราะห์ค่าความหวานของอ้อยที่เข้าหีบ
- ทดลอง ศึกษา วิเคราะห์ วิจัยเพื่อหาระเบียบวิธีทำงาน และ

กับการซื้อขายอ้อยตามคุณภาพความหวานแก่ชาวไร่อ้อย เจ้าหน้าที่โรงงานน้ำตาลและผู้ที่เกี่ยวข้อง

- วิเคราะห์ ตรวจสอบคุณภาพดินที่ปลูกอ้อยของชาวไร่อ้อย
- อบรม แนะนำ เผยแพร่และประชาสัมพันธ์ทางวิชาการเกี่ยว

ง. ฝ่ายเกษตรอ้อย

มีหน้าที่ดำเนินงานในด้านการวางแผนงาน โครงการ และควบคุมรับผิดชอบในด้านการค้นคว้าวิจัยและพัฒนาเกี่ยวกับพืชอ้อย การปลูกและการผลิตอ้อย การส่งเสริมการปลูกและพันธุ์อ้อยในแต่ละท้องถิ่น กำหนดปริมาณการเพาะปลูก การป้องกันควบคุมและการปราบศัตรูอ้อย การตัด การขนส่ง และการตรวจสอบคุณภาพอ้อย นอกจากนี้ ยังจะต้องดำเนินการรวบรวมและวิเคราะห์ข้อมูลต่างๆ ในการค้นคว้าทดลองตามโครงการ ดำเนินการให้ความช่วยเหลือแก่เกษตรกรชาวไร่อ้อย ในด้านวิชาการทั้งในด้านทฤษฎี และด้านปฏิบัติภาคสนาม ด้วยการจัดการฝึกอบรม สัมมนา และทำแปลงสาธิตในไร่เกษตรกร เพื่อเป็นการส่งเสริมและพัฒนาในด้านวิชาการ รับผิดชอบและควบคุมในการจดทะเบียนชาวไร่อ้อยและหัวหน้ากลุ่มชาวไร่อ้อย จัดทำทะเบียนประวัติต่าง ๆ เกี่ยวกับจำนวนชาวไร่พื้นที่เพาะปลูกและพันธุ์อ้อยที่ใช้ปลูก ตลอดจนกำหนดแผนงานและ โครงการค้นคว้าทดลองทางวิชาการให้ศูนย์เกษตรอ้อย ในส่วนภูมิภาครับไปดำเนินการตรวจสอบติดตามและดูแลการปฏิบัติงานของศูนย์เกษตรอ้อย

งานเกษตรอ้อยและศูนย์เกษตรอ้อยทั้ง 4 ภาค มีหน้าที่ต่อเนื่องกันในส่วนกลางและส่วนภูมิภาค ดังต่อไปนี้

- รับผิดชอบและควบคุมในการจดทะเบียนชาวไร่อ้อย และหัวหน้ากลุ่มชาวไร่อ้อย และการเปลี่ยนแปลงพื้นที่ปลูกอ้อย
- จัดทำทะเบียนประวัติต่างๆ เกี่ยวกับจำนวนชาวไร่อ้อย พื้นที่เพาะปลูก และพันธุ์อ้อยที่ใช้ปลูก
- รับผิดชอบในด้านการสำรวจปริมาณการปลูกและการผลิตอ้อย

- ให้ความช่วยเหลือแก่เกษตรกรชาวไร่อ้อย ในด้านวิชาการทั้งในด้าน
ทฤษฎีและด้านปฏิบัติภาคสนาม ด้วยการจัดการฝึกอบรม สัมมนา และทำแปลงสาธิตและการขยาย
พันธุ์อ้อย

- วางแผนงานโครงการ ควบคุมและรับผิดชอบในด้านการค้นคว้าวิจัย
และพัฒนาเกี่ยวกับพืชอ้อย การป้องกันควบคุม และการปราบศัตรูอ้อย

- ส่งเสริมการปลูกและพันธุ์อ้อยในแต่ละท้องถิ่น กำหนดปริมาณการเพาะ
ปลูก

- ประสานงานกับคณะอนุกรรมการอ้อยส่วนท้องถิ่นและคณะอนุกรรมการ
บริหารส่วนท้องถิ่น

2.3 หน่วยงานของบริษัทอ้อยและน้ำตาลไทยที่มีส่วนเกี่ยวข้องกับสำนักงานคณะกรรมการอ้อยและ น้ำตาลทราย

บริษัท อ้อยและน้ำตาลไทย จำกัด (อนท.) ได้รับมอบหมายการดำเนินการในความรับ
ผิดชอบในหน้าที่ควบคุมการผลิต การจำหน่าย และการขนย้ายน้ำตาลทรายจากสำนักงานคณะกรรมการ
การอ้อยและน้ำตาลทราย กระทรวงอุตสาหกรรม เมื่อวันที่ 1 มิถุนายน 2529 (4)

การจัดองค์กรของบริษัทอ้อยและน้ำตาลไทย แสดงดังรูปที่ 2.2 โดยมีหน่วยงานที่เกี่ยวข้อง
กับสำนักงานคณะกรรมการอ้อยและน้ำตาลทราย (5) ดังต่อไปนี้

2.3.1 กองควบคุมการผลิต

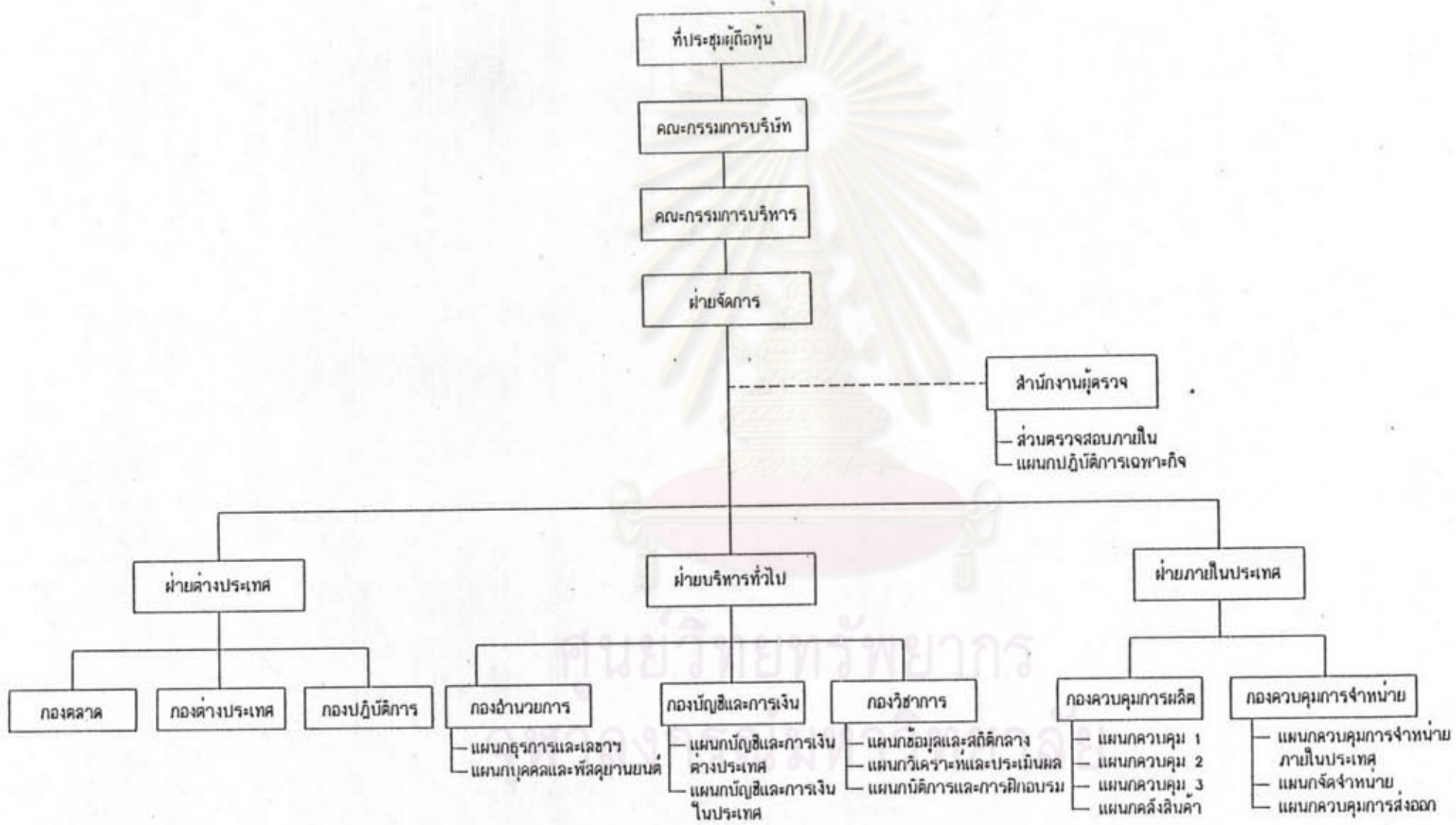
1. แผนกควบคุมการผลิต 1
2. แผนกควบคุมการผลิต 2
3. แผนกควบคุมการผลิต 3
4. แผนกคลังสินค้าและการส่งมอบขึ้นเรือเดินสมุทร

2.3.2 กองวิชาการ

1. แผนกข้อมูลและสถิติกลาง
2. แผนกวิเคราะห์และประเมินผล
3. แผนกนิเทศศาสตร์และฝึกอบรม

2.3.3 กองควบคุมการจำหน่าย

1. แผนกควบคุมการจำหน่ายภายในประเทศ
2. แผนกจัดจำหน่าย
3. แผนกควบคุมการส่งออก



รูปที่ 2.2 แสดงการจัดองค์กรของบริษัท อ็อกซีและน้ำตาลไทย จำกัด

หน้าที่ของหน่วยงานต่าง ๆ สามารถสรุปได้ดังต่อไปนี้

2.3.1 กองควบคุมการผลิต

1. แผนกควบคุมการผลิต 1 มีหน้าที่ดังต่อไปนี้

ควบคุม ดูแลการผลิตอ้อยและน้ำตาลทราย การบรรจุ การเก็บรักษา การสำรวจ การขนย้าย การส่งมอบน้ำตาลทราย ณ โรงงานน้ำตาล และควบคุมดูแลตรวจสอบ ปริมาณการรับเข้า-จ่ายออกและปริมาณคงเหลือน้ำตาลทราย ณ สถานที่เก็บอื่น ๆ ที่อยู่ในหน่วย ควบคุมที่ 1, 2, 3 และ 4

2. แผนกควบคุมการผลิต 2 มีหน้าที่ดังต่อไปนี้

ควบคุม ดูแลการผลิตอ้อยและน้ำตาลทราย การบรรจุ การเก็บรักษา การสำรวจ การขนย้าย การส่งมอบน้ำตาลทราย ณ โรงงานน้ำตาล และควบคุมดูแลตรวจสอบ ปริมาณการรับเข้า-จ่ายออกและปริมาณคงเหลือน้ำตาลทราย ณ สถานที่เก็บอื่น ๆ ที่อยู่ในหน่วย ควบคุมที่ 5, 6 และ 7

3. แผนกควบคุมการผลิต 3 มีหน้าที่ดังต่อไปนี้

ควบคุม ดูแลการผลิตอ้อยและน้ำตาลทราย การบรรจุ การเก็บรักษา การสำรวจ การขนย้าย การส่งมอบน้ำตาลทราย ณ โรงงานน้ำตาล และควบคุมดูแลตรวจสอบ ปริมาณการรับเข้า-จ่ายออกและปริมาณคงเหลือน้ำตาลทราย ณ สถานที่เก็บอื่น ๆ ที่อยู่ในหน่วย ควบคุมที่ 8 และ 9

4. แผนกคลังสินค้าและการส่งมอบชิ้นเรือเดินสมุทร มีหน้าที่ดังต่อไปนี้

ควบคุมการรับเข้า การเก็บรักษา การขนย้ายและการส่งมอบน้ำตาล ทรายเพื่อจำหน่ายภายในประเทศ และเพื่อส่งออกนอกราชอาณาจักร ณ คลังสินค้า งานควบคุมดูแล และการตรวจสอบการส่งออกน้ำตาลทราย ณ สถานที่ส่งมอบหรือด่านศุลกากรให้เป็นไปตามที่ได้รับ อนุญาตและการตรวจปล่อยการส่งออกน้ำตาลทราย และควบคุมดูแลการบริหารงานของหน่วย ควบคุมที่ 10

2.3.2 กองวิชาการ

1. แผนกข้อมูลและสถิติกลาง มีหน้าที่ดังต่อไปนี้

- รวบรวมข้อมูลและทำสถิติที่เกี่ยวกับอุตสาหกรรมอ้อยและน้ำตาลทราย

2. แผนกวิเคราะห์และประเมินผล มีหน้าที่ดังต่อไปนี้

- วิเคราะห์และประเมินผลการดำเนินงานของบริษัท ในแต่ละปีงบประมาณ

ประมาณ

- วิเคราะห์และประเมินผลด้านความต้องการบริโภคน้ำตาลทรายภายในประเทศ

ในประเทศ

- วิเคราะห์และติดตามสถานการณ์ของอุตสาหกรรมภายในและต่าง

ประเทศ

3. แผนกนิติศาสตร์และการฝึกอบรม มีหน้าที่ดังต่อไปนี้

- พิจารณาและตรวจสอบ ร่างระเบียบ หลักเกณฑ์ ข้อบังคับ วิธีการต่าง ๆ ให้สอดคล้องและเป็นไปตามอำนาจหน้าที่ที่กฎหมายกำหนด
- งานวิทยากร อบรมความรู้และเผยแพร่ข้อมูลด้านสถานการณ์ของอุตสาหกรรมอ้อยและน้ำตาลทราย

2.3.3 กองควบคุมการจำหน่าย

1. แผนกควบคุมการจำหน่ายภายในประเทศ มีหน้าที่ดังต่อไปนี้

- ควบคุมดูแลและตรวจสอบการจำหน่ายด้านผู้ซื้อและผู้ขาย
- จัดทำทะเบียนผู้ซื้อ ผู้ขาย โดยมีผู้ซื้อประมาณ 200 ราย ผู้ขาย 46

โรงงาน

- ติดต่อประสานงาน และติดต่อกับหน่วยงานภายนอก

2. แผนกจัดจำหน่าย มีหน้าที่ดังต่อไปนี้

- จัดจำหน่าย ออกหนังสืออนุญาตการขนย้าย
- ส่งเสริมการจำหน่ายและวางแผนการตลาด

3. แผนกควบคุมการส่งออก มีหน้าที่ดังต่อไปนี้

- ควบคุม ดูแล และตรวจสอบด้านการส่งออกน้ำตาลทราย
- จัดทำสารบัญชีทะเบียนผู้ส่งออก

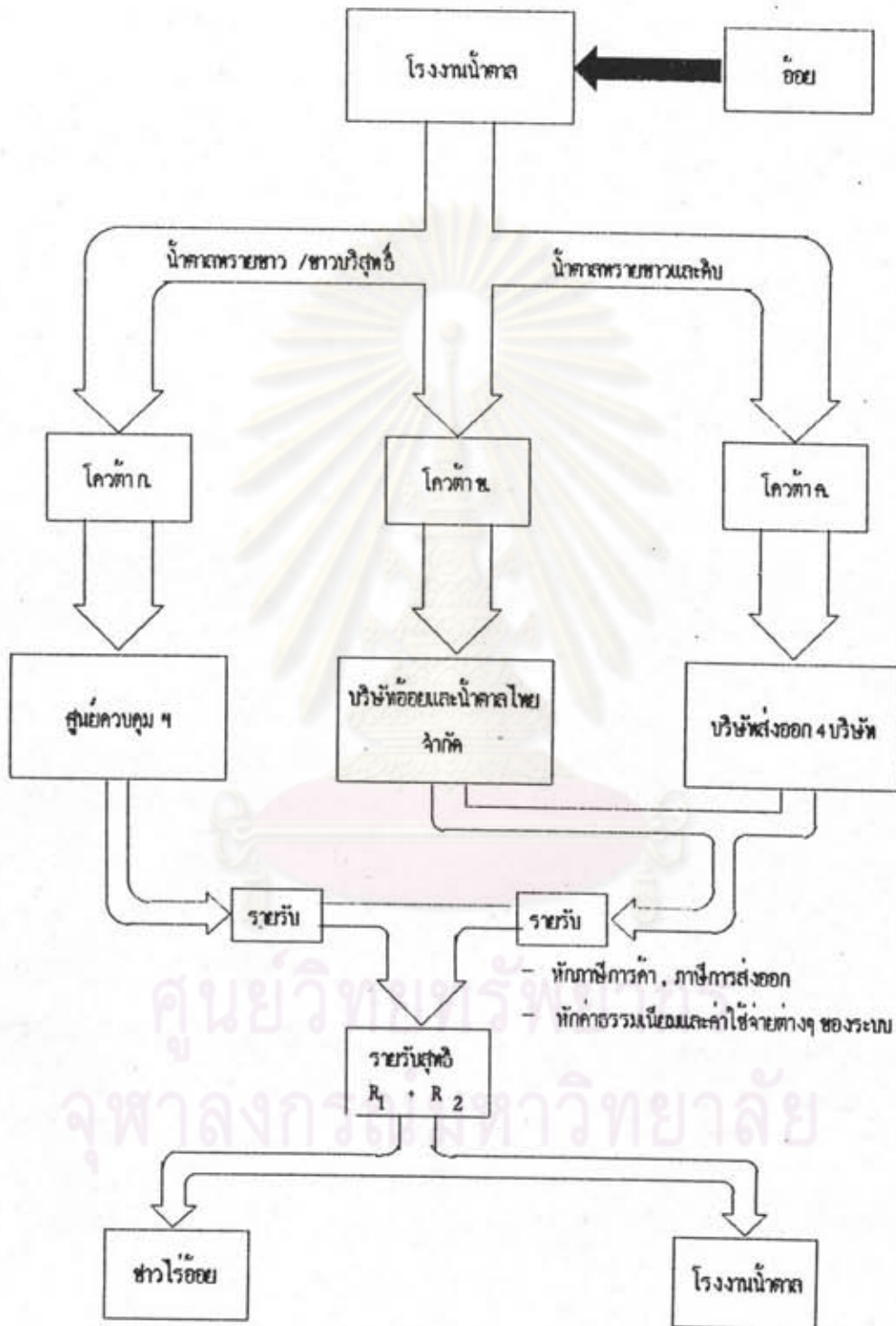
2.4 การบริหารกิจการอุตสาหกรรมอ้อยและน้ำตาลทราย

การบริหารกิจการอุตสาหกรรมอ้อยและน้ำตาลทรายนั้น สิ่งที่สำคัญอย่างยิ่ง ก็คือต้องสามารถวางแผน ติดตาม ควบคุมและดูแลได้ทั้งระบบ จึงจะสัมฤทธิ์ผลตามวัตถุประสงค์ของกฎหมาย จะต้องมียุทธศาสตร์การบริหารเพียงองค์กรเดียว และต้องเป็นองค์กรที่มีเอกภาพในการดำเนินการเป็นอย่างมาก จึงจะสามารถดูแลรับผิดชอบกิจการทั้งระบบให้อยู่ในขอบข่ายของกฎหมายโดยเคร่งครัดได้ เพื่อให้บังเกิดความเป็นธรรมแก่ทุกฝ่ายที่เกี่ยวข้องอยู่ในกิจการอุตสาหกรรมนี้ การดำเนินใด ๆ ก็ตามหากไม่ประสานและสอดคล้องกันไปแล้ว ระบบทั้งหมดจะได้รับความกระทบกระเทือนและเกิดความไม่มีเสถียรภาพในที่สุด เพราะการกำหนดนโยบายและแผนงานต่าง ๆ นั้น จะต้องพิจารณาและกำหนดจากข้อมูลที่ได้จากการปฏิบัติงานร่วมกันอย่างใกล้ชิด และอยู่ในสายการบังคับบัญชาเดียวกันทั้งวงจรของอุตสาหกรรม ตั้งแผนภาพแสดงวงจรของระบบการแบ่งปันผล

ประโยชน์ และความรับผิดชอบของคณะกรรมการชุดต่าง ๆ ที่รับผิดชอบและบริหารกิจการ
อุตสาหกรรมอ้อยและน้ำตาลทรายในรูปที่ 2.3 และ 2.4



ศูนย์วิทยทรัพยากร
จุฬาลงกรณ์มหาวิทยาลัย



รูปที่ 2.3 แสดงระบบการแบ่งผลประโยชน์ระหว่างชาวไร้อ้อยกับโรงงมน้ำตล

