

รายการอ้างอิง

ภาษาไทย

- จิตติ ปิงตระกูล. สำรวจความต้องการในการให้บริการห้องสมุดของนิสิตนักศึกษา
ระดับปริญญาตรี คณะวิทยาศาสตร์ ของมหาวิทยาลัยในประเทศไทย.
วิทยานิพนธ์ปริญญามหาบัณฑิต จุฬาลงกรณ์มหาวิทยาลัย, 2521.
- เจริญ สุวโรจน์. 45 ปีกรมอาชีวศึกษา. กรุงเทพมหานคร : โรงพิมพ์สยามรัฐ, 2529.
- ฉวีลักษณ์ บุญยะกาญจน. ความสำคัญของห้องสมุดต่อการเรียนการสอน. ขมรมนิตศึกษา
บรรณารักษศาสตร์จุฬา. 3 (2526) : 16.
- ชนิดดา ไก่วิวที. ความต้องการของนิสิตอักษรศาสตร์ในการให้บริการห้องสมุดคณะอักษรศาสตร์
จุฬาลงกรณ์มหาวิทยาลัย. วิทยานิพนธ์ปริญญามหาบัณฑิต จุฬาลงกรณ์มหาวิทยาลัย,
2531.
- เชวง จำรูญจันทร์. ความต้องการให้บริการห้องสมุดของนักศึกษาวิทยาลัยครูลำปาง.
วิทยานิพนธ์ปริญญามหาบัณฑิต จุฬาลงกรณ์มหาวิทยาลัย, 2526.
- ธงชัย สุวัฒน์เมฆินทร์. การพัฒนาหลักสูตรปี 2530. 46 ปีทองของคุณภาพ. กรุงเทพมหานคร :
สำนักพิมพ์อัมรินทร์, 2530.
- ธาดาศักดิ์ วชิรปรีชาพงษ์. พฤติกรรมการสอนวิธีใช้ห้องสมุด. กรุงเทพมหานคร :
สำนักพิมพ์บูรพาสาส์น, 2528.
- ธนู บุญญานวัตร. การศึกษาการให้บริการห้องสมุดของนักศึกษาในสถานศึกษาที่สังกัด
กรมอาชีวศึกษา จังหวัดมหาสารคาม ปีการศึกษา 2528. ปริญญานิพนธ์การศึกษา
มหาบัณฑิต มหาวิทยาลัยศรีนครินทรวิโรฒมหาสารคาม 2529.
- บุญธรรม กิจปรีดาบริสุทธ์. ระเบียบวิธีวิจัยทางสังคมศาสตร์. พิมพ์ครั้งที่ 4.
กรุงเทพมหานคร : สำนักพิมพ์การพิมพ์พระนคร, 2527.
- พระนครศรีอยุธยา, วิทยาลัยอาชีวศึกษา. คู่มือนักศึกษาประจำปีการศึกษา 2531
พระนครศรีอยุธยา : วิทยาลัยอาชีวศึกษาพระนครศรีอยุธยา, 2531.
- พิมพ์พร เพชรสมบัติ. บรรณารักษ์ห้องสมุดวิทยาลัยอาชีวศึกษาสระบุรี. สัมภาษณ์,
25 กรกฎาคม 2532.

- รังสิมันต์ เทพวีระกุล. บรรณาธิการห้องสมุดวิทยาลัยอาชีวศึกษาพระนครศรีอยุธยา.
สัมภาษณ์, 25 กรกฎาคม 2532.
- รัตนา กระแสชัย. ความต้องการในการบริการห้องสมุดของนักศึกษาแพทยศาสตร์.
วิทยานิพนธ์ปริญญาโทมหาบัณฑิต จุฬาลงกรณ์ มหาวิทยาลัย, 2525.
- ระลอกกาญจน์ สุริยชัยพาณิชย์. การศึกษาริการห้องสมุดมหาวิทยาลัยขอนแก่นที่ให้แก่นักศึกษา.
วิทยานิพนธ์ปริญญาโทมหาบัณฑิต จุฬาลงกรณ์ มหาวิทยาลัย, 2520.
- วนิดา จินตนาอนุรักษ์. ปัญหาการใช้บริการห้องสมุดกลางของนักศึกษา มหาวิทยาลัยธรรมศาสตร์.
วิทยานิพนธ์ปริญญาโทมหาบัณฑิต จุฬาลงกรณ์ มหาวิทยาลัย, 2523.
- วรรณช คุ้มระกุล. ปัญหาของนักศึกษาแพทย์ในการใช้บริการห้องสมุด คณะแพทยศาสตร์
มหาวิทยาลัยสงขลานครินทร์. วิทยานิพนธ์ปริญญาโทมหาบัณฑิต จุฬาลงกรณ์มหาวิทยาลัย,
2525.
- วิทยาลัยอาชีวศึกษา, กอง. การแบ่งหน้าที่และความรับผิดชอบ . กองวิทยาลัยอาชีวศึกษา,
2533 (อัคราเนา)
- วิภาวี ประพฤทธิธรรม. เจตคติต่อห้องสมุด และปริมาณการใช้ห้องสมุดของนักศึกษา
และอาจารย์ในวิทยาลัย สังกัดกรมอาชีวศึกษา. วิทยานิพนธ์การศึกษามหาบัณฑิต
มหาวิทยาลัยศรีนครินทรวิโรฒ ประสานมิตร. 2532.
- ศรีนวล โกลลวนิช. การจัดอาชีวศึกษาในกรมอาชีวศึกษา. จันทร์เกษม. 179
(กรกฎาคม - สิงหาคม) : 7 - 8.
- คันสนีย์ สุวรรณเจตต์. การใช้ทรัพยากรห้องสมุดของนักศึกษาวิทยาลัยพัฒนการ กรมอาชีวศึกษา
กระทรวงศึกษาธิการ. วิทยานิพนธ์ ปริญญาโทมหาบัณฑิต จุฬาลงกรณ์มหาวิทยาลัย, 2532.
- สมทรง แจ้งเคษา. ความต้องการของอาจารย์และนักศึกษาในการใช้บริการหอสมุด
จอห์น เอฟ. เคนเนดี มหาวิทยาลัยสงขลานครินทร์ วิทยาเขตปัตตานี.
วิทยานิพนธ์ ปริญญาโทมหาบัณฑิต จุฬาลงกรณ์มหาวิทยาลัย, 2528.
- สระบุรี, วิทยาลัยอาชีวศึกษา. คู่มือนักศึกษาประจำปีการศึกษา 2532. สระบุรี :
วิทยาลัยอาชีวศึกษาสระบุรี, 2532. (อัคราเนา)

สิงห์บุรี, วิทยาลัยอาชีวศึกษา, คำสั่งที่ 94/2533, 8 ตุลาคม 2533.

____. คู่มือนักศึกษาประจำปีการศึกษา 2532. สิงห์บุรี : วิทยาลัยอาชีวศึกษาสิงห์บุรี
2532. (อค์สำเนา)

สุนีย์ นัยจันทร์. ความต้องการของผู้ใช้ห้องสมุดในคณะเภสัชศาสตร์ในประเทศไทย.
วิทยานิพนธ์ ปริญญาโท สาขาวิชา จุฬาลงกรณ์มหาวิทยาลัย, 2523.

อาชีวศึกษา. กรม. กรมอาชีวศึกษา 2522 - 2525. กรุงเทพมหานคร :
โรงเรียนสารพัดช่างพระนคร, 2525

____. กรมอาชีวศึกษา 50 ปี. กรุงเทพมหานคร : วิทยาลัยสารพัดช่างพระนคร, 3534.

____. เกณฑ์มาตรฐานกรมอาชีวศึกษา 2525. กรุงเทพมหานคร : โรงพิมพ์คุรุสภาลาดพร้าว,
2525.

____. รายงานประจำปี 2533. กรุงเทพมหานคร : โรงพิมพ์องค์การสงเคราะห์
ทหารผ่านศึก, 2534.

____. รายงานประจำปี 2530. กรุงเทพมหานคร : โรงพิมพ์คุรุสภาลาดพร้าว, 2532.

____. รายงานประจำปี 2529. กรุงเทพมหานคร : โรงพิมพ์คุรุสภาลาดพร้าว, 2531

____. สถิติอาชีวศึกษา. กรุงเทพมหานคร : วิทยาลัยสารพัดช่างพระนคร, 2534.

ภูษาค่างประเทศ

Elliott, Lloyd Gene. A Study of The Use by Undergraduates of One
University Library Dissertation Abstracts International
30 (November 1977) : 2391 -A.

Emdad, Ali A. and Roger, A Robert. Library Use at Pahlavi University.
College & Research Libraries 39 (November 1978) : 449 - 455.

Peischl, Thomas Michael. A User Study of a University Library System :
an Investigation of Perceived Needs of a University Library's
Patrons. Dissertation Abstracts International 40 (November
1979) : 2328 - A.

Rzasa, Philip v. and Moriarty John H. The Type and Needs of Academic
Library Users : Case Study of 6,568 Responses. College &
Research Libraries 31 (November 1970) : 403 - 409.



ศูนย์วิทยทรัพยากร
จุฬาลงกรณ์มหาวิทยาลัย



ศูนย์วิจัยทรัพยากร
จุฬาลงกรณ์มหาวิทยาลัย

ภาคผนวก ก.

เกณฑ์มาตรฐานสถานศึกษา สังกัดกรมอาชีวศึกษา พ.ศ. 2525

หมวดที่ 3 งานวิชาการ

ห้องสมุด

1. สถานศึกษาพึงจัดให้มีห้องสมุดเป็นส่วน มีเนื้อที่เหมาะสมและมีโต๊ะม้านั่ง จำนวนเพียงพอแก่การอ่าน การศึกษาค้นคว้าของครู - อาจารย์ และนักเรียนนักศึกษา ของ สถานศึกษา ที่จะสลับกันใช้บริการ
2. สถานศึกษาพึงจัดให้มีหนังสือเอกสาร และวารสารต่าง ๆ ตามสาขาวิชาต่าง ๆ ที่เปิดสอน ในสถานศึกษาอย่างสมบูรณ์ โดยคิดเฉลี่ยอย่างน้อยมีหนังสือ 5 เล่ม ค่อนักศึกษา 1 คน และควรจัดหาหนังสือ และเอกสารเพิ่มเติมอยู่เสมอ
3. หนังสือและเอกสารต่าง ๆ ในห้องสมุดควรมีเนื้อหาที่ทันต่อความก้าวหน้า ทางวิชาการ และตรงกับประเภทวิชาที่เปิดสอนในสถานศึกษา
4. หนังสือและเอกสารต่าง ๆ ควรได้รับการบำรุงรักษา และซ่อมแซมให้อยู่ ในสภาพที่ดีอยู่เสมอ
5. ห้องสมุดควรจัดเวลาสำหรับการให้บริการ เพื่ออำนวยความสะดวกและส่งเสริม การศึกษาค้นคว้าของครู - อาจารย์ และนักเรียนอย่างเหมาะสม
6. ห้องสมุดควรได้รับการตกแต่งให้มีบรรยากาศที่ดี ปราศจากเสียง กลิ่น และสิ่งรบกวนอื่น ๆ ตามความเหมาะสม
7. ห้องสมุดควรจัดให้มีป้ายประกาศ สำหรับแนะนำหนังสือใหม่ ๆ หรือบริการ ของห้องสมุด และใช้ประโยชน์ป้ายประกาศนี้ โดยประจำสม่ำเสมอ
8. ห้องสมุดพึงบอกรับวารสารวิชาชีพสาขาต่าง ๆ ที่เกี่ยวข้อง ช้องกับการเรียนการสอน ให้พอเพียง และตรงต่อความต้องการ ของนักเรียนและครูอาจารย์ ตามความเหมาะสม
9. สถานศึกษาพึงจัดให้มีเจ้าหน้าที่รับผิดชอบงานของห้องสมุดอย่างเพียงพอ
10. เจ้าหน้าที่ห้องสมุด พึงร่วมกับครู - อาจารย์ ผู้สอนวิชาต่าง ๆ แนะนำการใช้ ห้องสมุด เพื่อส่งเสริมการศึกษาของนักเรียนนักศึกษาในวาระ และโอกาสต่าง ๆ ตาม ความเหมาะสม

ภาคผนวก ข.

รายชื่อสถานศึกษาในสังกัดกรมอาชีวศึกษา

บัญชีรายละเอียดการจัดกลุ่มอาชีวศึกษาภาค

ตามระเบียบกรมอาชีวศึกษาว่าด้วยการจัดกลุ่มอาชีวศึกษาและกลุ่มอาชีวศึกษาภาค

พ.ศ. 2533

รายชื่อสถานศึกษาในสังกัดกรมอาชีวศึกษา รวมทั้งสิ้น 207 แห่ง

1. กลุ่มอาชีวศึกษาภาคกลาง

1. ศูนย์ฝึกอบรมวิศกรรมเกษตร
2. วิทยาลัยเกษตรกรรมราชบุรี
3. วิทยาลัยเกษตรกรรมเพชรบุรี
4. วิทยาลัยเกษตรกรรมสุพรรณบุรี
5. วิทยาลัยเกษตรกรรมกาญจนบุรี
6. วิทยาลัยเทคนิคคูสิด
7. วิทยาลัยเทคนิคคอนเมือง
8. วิทยาลัยช่างกลปทุมวัน
9. วิทยาลัยเทคนิคมีนบุรี
10. วิทยาลัยเทคนิคราชสีหราชาราม
11. วิทยาลัยเทคนิคนครปฐม
12. วิทยาลัยเทคนิคปทุมธานี
13. วิทยาลัยเทคนิคสมุทรปราการ
14. วิทยาลัยเทคนิคสมุทรสาคร
15. วิทยาลัยเทคนิคราชบุรี
16. วิทยาลัยเทคนิคเพชรบุรี
17. วิทยาลัยเทคนิคประจวบคีรีขันธ์

18. วิทยาลัยเทคนิคสุพรรณบุรี
19. วิทยาลัยเทคนิคกาญจนบุรี
20. วิทยาลัยเทคนิคสมุทรสงคราม
21. วิทยาลัยเทคนิคโพธาราม
22. วิทยาลัยพัฒนศึกษา เขตพน
23. วิทยาลัยพัฒนศึกษา ธนบุรี
24. วิทยาลัยพัฒนศึกษา บางนา
25. วิทยาลัยอาชีวศึกษา ธนบุรี
26. วิทยาลัยอาชีวศึกษา เสาวภา
27. วิทยาลัยอาชีวศึกษา เอี่ยมสอด
28. วิทยาลัยอินทราชัย
29. วิทยาลัยศิลปหัตถกรรมกรุงเทพ
30. วิทยาลัยอาชีวศึกษานครปฐม
31. วิทยาลัยอาชีวศึกษาสุพรรณบุรี
32. วิทยาลัยอาชีวศึกษาเพชรบุรี
33. วิทยาลัยอาชีวศึกษากาญจนบุรี
34. โรงเรียนสารพิทักษ์ช่างพระนคร
35. โรงเรียนสารพิทักษ์ช่างนครหลวง
36. โรงเรียนสารพิทักษ์ช่างสี่พระยา
37. โรงเรียนสารพิทักษ์ช่างธนบุรี
38. โรงเรียนสารพิทักษ์ช่างสมุทรปราการ
39. โรงเรียนสารพิทักษ์ช่างกาญจนบุรี
40. โรงเรียนสารพิทักษ์ช่างราชบุรี
41. โรงเรียนสารพิทักษ์ช่างวังไกลกังวล
42. โรงเรียนสารพิทักษ์ช่างบรรหาร - แจ่มใส สุพรรณบุรี
43. ศูนย์ฝึกวิชาชีพนครปฐม
44. ศูนย์ฝึกวิชาชีพกาญจนบุรี

2. กลุ่มอาชีพศึกษามาคได้

1. วิทยาลัยเกษตรกรรมราชิวาส
2. วิทยาลัยเกษตรกรรมสุคต
3. วิทยาลัยเกษตรกรรมสงขลา
4. วิทยาลัยเกษตรกรรมพัทลุง
5. วิทยาลัยเกษตรกรรมนครศรีธรรมราช
6. วิทยาลัยเกษตรกรรมสุราษฎร์ธานี
7. วิทยาลัยเกษตรกรรมชุมพร
8. วิทยาลัยเกษตรกรรมตรัง
9. วิทยาลัยเกษตรกรรมกระบี่
10. วิทยาลัยเกษตรกรรมพังงา
11. วิทยาลัยเกษตรกรรมระนอง
12. วิทยาลัยประมงสงขลาติณสุตลามานท์
13. วิทยาลัยเทคนิคยะลา
14. วิทยาลัยเทคนิคปัตตานี
15. วิทยาลัยเทคนิคนราธิวาส
16. วิทยาลัยเทคนิคสุคต
17. วิทยาลัยเทคนิคพัทลุง
18. วิทยาลัยเทคนิคนครศรีธรรมราช
19. วิทยาลัยเทคนิคสุราษฎร์ธานี
20. วิทยาลัยเทคนิคภูเก็ต
21. วิทยาลัยเทคนิคชุมพร
22. วิทยาลัยเทคนิคตรัง
23. วิทยาลัยเทคนิคกระบี่
24. วิทยาลัยเทคนิคพังงา
25. วิทยาลัยเทคนิคระนอง
26. วิทยาลัยเทคนิคหาดใหญ่

27. ศูนย์ฝึกวิชาชีพอุตสาหกรรมและการท่องเที่ยว นครศรีธรรมราช
28. วิทยาลัยอาชีวศึกษาปัตตานี
29. วิทยาลัยอาชีวสงขลา
30. วิทยาลัยอาชีวศึกษานครศรีธรรมราช
31. วิทยาลัยอาชีวศึกษาสุราษฎร์ธานี
32. วิทยาลัยอาชีวศึกษาภูเก็ต
33. วิทยาลัยศิลปหัตถกรรมนครศรีธรรมราช
34. โรงเรียนสารพัดช่างนราธิวาส
35. โรงเรียนสารพัดช่างสงขลา
36. โรงเรียนสารพัดช่างตรัง
37. โรงเรียนารพัดช่างพัทลุง
38. โรงเรียนสารพัดช่างนครศรีธรรมราช
39. ศูนย์ฝึกวิชาชีพนครศรีธรรมราช
40. ศูนย์ฝึกวิชาชีพหลวงประชานราษฏร์นิกร
41. ศูนย์ฝึกวิชาชีพปัตตานี
42. ศูนย์ฝึกวิชาชีพตรัง

ศูนย์วิทยพัทยากร
จุฬาลงกรณ์มหาวิทยาลัย

3. กลุ่มอาชีวศึกษานานาชาติ

1. วิทยาลัยเกษตรกรรมลพบุรี
2. วิทยาลัยเกษตรกรรมสิงห์บุรี
3. วิทยาลัยเกษตรกรรมชัยนาท
4. วิทยาลัยเกษตรกรรมอุทัยธานี
5. วิทยาลัยเกษตรกรรมฉะเชิงเทรา
6. วิทยาลัยเกษตรกรรมปราจีนบุรี
7. วิทยาลัยเกษตรกรรมชลบุรี
8. วิทยาลัยเทคนิคลพบุรี
9. วิทยาลัยเทคนิคอ่างทอง
10. วิทยาลัยเทคนิคสิงห์บุรี
11. วิทยาลัยเทคนิคพระนครศรีอยุธยา
12. วิทยาลัยเทคนิคสระบุรี
13. วิทยาลัยเทคนิคชัยนาท
14. วิทยาลัยเทคนิคฉะเชิงเทรา
15. วิทยาลัยเทคนิคปราจีนบุรี
16. วิทยาลัยเทคนิคชลบุรี
17. วิทยาลัยเทคนิคสัททีบ
18. วิทยาลัยเทคนิคจันทบุรี
19. วิทยาลัยเทคนิคระยอง
20. วิทยาลัยเทคนิคตราด
21. วิทยาลัยเทคนิคนครนายก
22. วิทยาลัยเทคนิคท่าหลวงซิเมนต์ไทยอนุสรณ์
23. วิทยาลัยการต่อเรือพระนครศรีอยุธยา
24. วิทยาลัยเทคนิคอุทัยธานี
25. วิทยาลัยอาชีวศึกษาสิงห์บุรี
26. วิทยาลัยอาชีวศึกษาพระนครศรีอยุธยา
27. วิทยาลัยอาชีวศึกษาสระบุรี

28. วิทยาลัยอาชีวศึกษาระยอง
29. วิทยาลัยอาชีวศึกษาชลบุรี
30. โรงเรียนสารพัดช่างชลบุรี
31. ศูนย์ฝึกวิชาชีพสระบุรี
32. ศูนย์ฝึกวิชาชีพนครนายก



ศูนย์วิทยทรัพยากร
จุฬาลงกรณ์มหาวิทยาลัย

4. กลุ่มอาชีพศึกษามาศเหนือ

1. วิทยาลัยเกษตรกรรมนครสวรรค์
2. วิทยาลัยเกษตรกรรมพิจิตร
3. วิทยาลัยเกษตรกรรมกำแพงเพชร
4. วิทยาลัยเกษตรกรรมสุโขทัย
5. วิทยาลัยเกษตรกรรมตาก
6. วิทยาลัยเกษตรกรรมเพชรบูรณ์
7. วิทยาลัยเกษตรกรรมเชียงใหม่
8. วิทยาลัยเกษตรกรรมเชียงราย
9. วิทยาลัยเกษตรกรรมแพร่
10. วิทยาลัยเกษตรกรรมลำพูน
11. ศูนย์ปฏิบัติการวิชาชีพเกษตรกรรมพะเยา
12. วิทยาลัยเทคนิคพิษณุโลก
13. วิทยาลัยเทคนิคนครสวรรค์
14. วิทยาลัยเทคนิคอุตรดิตถ์
15. วิทยาลัยเทคนิคพิจิตร
16. วิทยาลัยเทคนิคกำแพงเพชร
17. วิทยาลัยเทคนิคสุโขทัย
18. วิทยาลัยเทคนิคเพชรบูรณ์
19. วิทยาลัยเทคนิคเชียงใหม่
20. วิทยาลัยเทคนิคเชียงราย
21. วิทยาลัยเทคนิคลำปาง
22. วิทยาลัยเทคนิคลำพูน
23. วิทยาลัยเทคนิคแพร่
24. วิทยาลัยเทคนิคน่าน
25. วิทยาลัยเทคนิคพะเยา
26. วิทยาลัยพิษณุโลก

27. วิทยาลัยอาชีวศึกษาพิษณุโลก
28. วิทยาลัยอาชีวศึกษานครสวรรค์
29. วิทยาลัยอาชีวศึกษาอุตรดิตถ์
30. วิทยาลัยอาชีวศึกษาสุโขทัย
31. วิทยาลัยอาชีวศึกษาเชียงใหม่
32. วิทยาลัยอาชีวศึกษาเชียงราย
33. วิทยาลัยอาชีวศึกษาลำปาง
34. วิทยาลัยอาชีวศึกษาแพร่
35. วิทยาลัยการอาชีพแม่ฮ่องสอน
36. โรงเรียนสารพัดช่างเชียงใหม่
37. โรงเรียนสารพัดช่างลำปาง
38. โรงเรียนสารพัดช่างพิจิตร
39. โรงเรียนสารพัดช่างเพชรบูรณ์
40. ศูนย์ฝึกวิชาชีพนครสวรรค์
41. ศูนย์ฝึกวิชาชีพเชียงราย

ศูนย์วิทยุทรัพยากร
จุฬาลงกรณ์มหาวิทยาลัย

5. กลุ่มอาชีพศึกษาศาสตร์วันออกเฉียงเหนือ

1. วิทยาลัยเกษตรกรรมอุตรธานี
2. วิทยาลัยเกษตรกรรมขอนแก่น
3. วิทยาลัยเกษตรกรรมอุบลราชธานี
4. วิทยาลัยเกษตรกรรมยโสธร
5. วิทยาลัยเกษตรกรรมร้อยเอ็ด
6. วิทยาลัยเกษตรกรรมมหาสารคาม
7. วิทยาลัยเกษตรกรรมนครพนม
8. วิทยาลัยเกษตรกรรมนครราชสีมา
9. วิทยาลัยเกษตรกรรมชัยภูมิ
10. วิทยาลัยเกษตรกรรมบุรีรัมย์
11. วิทยาลัยเกษตรกรรมศรีสะเกษ
12. วิทยาลัยเทคนิคอุตรธานี
13. วิทยาลัยเทคนิคหนองคาย
14. วิทยาลัยเทคนิคเลย
15. วิทยาลัยเทคนิคขอนแก่น
16. วิทยาลัยเทคนิคสกลนคร
17. วิทยาลัยเทคนิคอุบลราชธานี
18. วิทยาลัยเทคนิคยโสธร
19. วิทยาลัยเทคนิคร้อยเอ็ด
20. วิทยาลัยเทคนิคมหาสารคาม
21. วิทยาลัยเทคนิคนครพนม
22. วิทยาลัยเทคนิคกาฬสินธุ์
23. วิทยาลัยเทคนิคนครราชสีมา
24. วิทยาลัยเทคนิคชัยภูมิ
25. วิทยาลัยเทคนิคบุรีรัมย์

26. วิทยาลัยเทคนิคสุรินทร์
27. วิทยาลัยเทคนิคศรีสะเกษ
28. ศูนย์ฝึกวิชาชีพอุตสาหกรรมและการต่อเรือหนองคาย
29. วิทยาลัยอาชีวศึกษาอุดรธานี
30. วิทยาลัยอาชีวศึกษาเลย
31. วิทยาลัยอาชีวศึกษาขอนแก่น
32. วิทยาลัยอาชีวศึกษาอุบลราชธานี
33. วิทยาลัยอาชีวศึกษาร้อยเอ็ด
34. วิทยาลัยอาชีวศึกษามหาสารคาม
35. วิทยาลัยอาชีวศึกษานครราชสีมา
36. วิทยาลัยอาชีวศึกษาสุรินทร์
37. วิทยาลัยอาชีวศึกษาคาฬหาว
38. โรงเรียนสารพัดช่างอุดรธานี
39. โรงเรียนสารพัดช่างกาฬสินธุ์
40. โรงเรียนสารพัดช่างอุบลราชธานี
41. โรงเรียนสารพัดช่างนครพนม
42. โรงเรียนสารพัดช่างนครราชสีมา
43. โรงเรียนสารพัดช่างศรีสะเกษ
44. โรงเรียนสารพัดช่างบุรีรัมย์
45. โรงเรียนสารพัดช่างชัยภูมิ
46. ศูนย์ฝึกวิชาชีพขอนแก่น
47. ศูนย์ฝึกวิชาชีพร้อยเอ็ด
48. ศูนย์ฝึกวิชาชีพศรีสะเกษ

ภาคผนวก ค.

หลักสูตรประกาศนียบัตรวิชาชีพ (ปวช.)

พุทธศักราช 2530

ประเภทวิชาพาณิชยกรรม สาขาวิชาพาณิชยกรรม

หลักสูตรประกาศนียบัตรวิชาชีพ พุทธศักราช 2530 ประเภทวิชาพาณิชยกรรม เป็นหลักสูตร 3 ปี แต่ละปีการศึกษาแบ่งการเรียนออกเป็น 2 ภาคเรียนละ 20 สัปดาห์ สัปดาห์ละ 5 วัน วันละ 8 คาบเรียน คาบเรียนละ 50 นาที มีเวลาเรียนและจำนวนหน่วยกิตแตกต่างกันตามความเหมาะสมแต่ละสาขา

สาขาวิชาที่เปิดสอน

1. สาขาวิชาพาณิชยกรรม
2. สาขาวิชาอุตสาหกรรมท่องเที่ยว
3. สาขาวิชาการประชาสัมพันธ์
4. สาขาวิชาธุรกิจหนังสือพิมพ์และสิ่งพิมพ์

รายละเอียดเกี่ยวกับหลักสูตร

1. รหัสประจำวิชา

ประกอบด้วยตัวอักษรและตัวเลข

1.1 รหัสตัวอักษร

อักษรตัวที่ 1 บอกลำดับหลักสูตร คือ

ช หมายถึง หลักสูตรประกาศนียบัตรวิชาชีพ

อักษรตัวที่ 2 บอกระเภทวิชา หรือรายวิชาที่เรียนร่วมกันทุกประเภทวิชา คือ

พ หมายถึง ประเภทวิชาพาณิชยกรรม

ร หมายถึง รายวิชาที่เรียนร่วมกันทุกประเภทวิชา

- อักษรตัวที่ 3 บอกระบบวิชา หรือกลุ่มวิชา คือ
- ณ หมายถึง สาขาวิชาพาณิชยกรรม
 - ท หมายถึง สาขาวิชาอุตสาหกรรม
 - ป หมายถึง สาขาวิชาการประชาสัมพันธ์
 - น หมายถึง สาขาวิชาธุรกิจหนังสือพิมพ์และสิ่งพิมพ์
 - ล หมายถึง กลุ่มวิชาเลือกเสรี

1.2 รหัสตัวเลข ประกอบด้วยตัวเลข 4 ตัว ถัดจากตัวอักษรตัวที่ 3

ตัวเลขตัวที่ 1 บอกหมวดวิชา ดังนี้

- 1 หมายถึง หมวดวิชาพื้นฐาน
- 2 หมายถึง หมวดวิชาชีพ
- 3 หมายถึง หมวดวิชาชีพเลือก
- 0 หมายถึง หมวดวิชาเลือกเสรี

ตัวเลขตัวที่ 2 บอกกลุ่มวิชา (ในแต่ละสาขา/หมวดวิชา) ดังนี้

หมวดวิชาพื้นฐาน

- 1 หมายถึง กลุ่มวิชาภาษาไทย
- 2 หมายถึง กลุ่มวิชาสังคมศึกษา
- 3 หมายถึง กลุ่มวิชาสุขศึกษา
- 4 หมายถึง กลุ่มวิชาพลศึกษา
- 5 หมายถึง กลุ่มวิชาวิทยาศาสตร์
- 6 หมายถึง กลุ่มวิชาคณิตศาสตร์
- 7 หมายถึง กลุ่มวิชาภาษาอังกฤษ
- 8 หมายถึง กลุ่มวิชาลูกเสือและวิชาองค์การวิชาชีพ
- 9 หมายถึง กลุ่มวิชาพื้นฐานอาชีพอื่น ๆ นอกเหนือจาก
ที่กล่าวมาแล้ว

หมวดวิชาชีพสาขาพิเศษกรรม

- 0 หมายถึง กลุ่มวิชาสัมพันธ์ธุรกิจ
- 1 หมายถึง กลุ่มวิชาการบัญชี
- 2 หมายถึง กลุ่มวิชาการขาย
- 3 หมายถึง กลุ่มวิชาการเลขานุการ
- 4 หมายถึง กลุ่มวิชาการธุรกิจโรงแรม
- 5 หมายถึง กลุ่มวิชาการธุรกิจสถานพยาบาล
- 6 หมายถึง กลุ่มวิชาการสื่อสารธุรกิจ

ตัวเลขตัวที่ 3 และ 4 บอกลำดับที่ของรายวิชาในแต่ละกลุ่มวิชา คือ ตั้งแต่ 01 - 99

2. โครงสร้างหลักสูตร

หลักสูตรประกอบด้วย 3 หมวดวิชา และกิจกรรม

1. หมวดวิชาพื้นฐาน หมายถึง วิชาพื้นฐานที่นักศึกษาทุกสาขาจะต้องเรียน ได้แก่ วิชาสามัญ เช่น ภาษาไทย สังคมศึกษา พลศึกษา วิชาสัมพันธ์ เช่น วิทยาศาสตร์ คณิตศาสตร์และภาษาอังกฤษ และวิชาพื้นฐาน เช่น องค์การนักธุรกิจในอนาคตแห่งประเทศไทย (อชท. 1-2) คิดเป็นอัตราส่วนร้อยละ 25 ของหลักสูตร (1,320 คาบ)

2. หมวดวิชาชีพ หมายถึง วิชาชีพบังคับที่นักศึกษาจะต้องเรียน ได้แก่ วิชาธุรกิจทั่วไป วิชาพิมพ์ดีดไทย 1-4 วิชาการบัญชี 1-4 วิชาการขาย วิชาการเก็บเอกสาร เป็นต้น และมีอัตราส่วนร้อยละ 25 ของหลักสูตร (1,360 คาบ)

3. หมวดวิชาเลือก ได้แก่ วิชาชีพเลือก วิชาเลือกเสรี และการฝึกงาน

วิชาชีพเลือก หมายถึง วิชาชีพที่นักศึกษาในแต่ละสาขาจะต้องเรียนตามกลุ่มวิชาที่นักศึกษาเลือกเรียนตามความถนัดหรือความสนใจ เช่น กลุ่มสายการบัญชี กลุ่มสาขาการขาย และกลุ่มสาขาการเลขานุการ และยังรวมถึงวิชาของต่างสาขาที่สัมพันธ์กับสาขาเฉพาะ (1,100 คาบ)

วิชาเลือกเสรี หมายถึง วิชาที่นักศึกษาสามารถเลือกเรียนตามความสนใจ และตามความต้องการ อาจจะเป็นวิชาในกลุ่มวิชาชีพเลือกหรือวิชาต่าง ๆ ที่สถานศึกษา ได้จัดให้ (400 คาบ)

การฝึกงาน เป็นการฝึกงานในสถานประกอบการ หรือในสถานศึกษา (400 คาบ)

4. กิจกรรม หมายถึง การเข้าร่วมกิจกรรมกับชุมชนต่าง ๆ

สรุป จำนวนคาบเรียนและหน่วยกิตหลักสูตรประกาศนียบัตรวิชาชีพ

พุทธศักราช 2530

ประเภทวิชาพาณิชยกรรม

หมวดวิชา/กิจกรรม	จำนวนคาบเรียน			หน่วยกิต	ร้อยละ (คาบเรียน)
	ทฤษฎี	ปฏิบัติ	รวม		
1. หมวดวิชาพื้นฐาน	1,100	220	1,320	61	28.82
2. หมวดวิชาชีพ	660	700	1,360	48	29.69
3. หมวดวิชาเลือก	720-1,100	920-1,480	1,900	53-64	41.49
3.1 วิชาเลือก	280-700	520-920	1,100	35-40	
3.2 วิชาเลือกเสรี	240-400	0-160	400	14-20	
3.3 การฝึกงาน	-	400	400	4	
รวม	2,280-2,860	1,840-2,400	4,580	169-180	
4. กิจกรรม		220	220		
รวมทั้งสิ้น	2,280-2,860	2,060-2,620	4,800		100.00

1. หมวดวิชาพื้นฐาน

รหัส	รายวิชา	คาบเรียน	ท-ป-น
ชรพ 1101	ภาษาไทย 1	40	2-0-2
ชรพ 1120	ภาษาไทย 2	40	2-0-2
ชพพ 1103	ภาษาไทยธุรกิจ 1	80	4-0-4
ชพพ 1104	ภาษาไทยธุรกิจ 2	80	4-0-4
ชรพ 1201	สังคมศึกษา 1	40	2-0-2
ชรพ 1202	สังคมศึกษา 2	40	2-0-2
ชพพ 1203	สังคมศึกษา 3	40	2-0-2
ชพพ 1204	สังคมศึกษา 4	40	2-0-2
ชรพ 1301	สุขศึกษา 1	20	1-0-1
ชรพ 1302	สุขศึกษา 2	20	1-0-1
ชรพ 1303	สุขศึกษา 3	20	1-0-1
ชรพ 1401	พลศึกษา 1	20	0-1-1
ชรพ 1402	พลศึกษา 2	20	0-1-1
ชรพ 1403	พลศึกษา 3	20	0-1-1
ชพพ 1501	วิทยาศาสตร์พณิชยกรรม 1	60	1-2-2
ชพพ 1502	วิทยาศาสตร์พณิชยกรรม 2	60	1-2-2
ชพพ 1601	คณิตศาสตร์พณิชยกรรม 1	60	3-0-3
ชพพ 1602	คณิตศาสตร์พณิชยกรรม 2	60	3-0-3
ชพพ 1603	คณิตศาสตร์พณิชยกรรม 3	40	2-0-2
ชพพ 1604	คณิตศาสตร์พณิชยกรรม 4	40	2-0-2
ชพพ 1701	ภาษาอังกฤษธุรกิจ 1	80	4-0-4
ชพพ 1702	ภาษาอังกฤษธุรกิจ 2	80	4-0-4
ชพพ 1703	ภาษาอังกฤษธุรกิจ 3	40	2-0-2
ชพพ 1704	ภาษาอังกฤษธุรกิจ 4	40	2-0-2

รหัส	รายวิชา	คาบเรียน	ท-ป-น
ชรพ 1801	เตรียมลูกเสือวิสามัญ	40	0-2-1
ชรพ 1802	ลูกเสือวิสามัญ	40	0-2-1
ชพพ 1802	องค์การนักธุรกิจในอนาคต แห่งประเทศไทย	40	0-2-1
ชรพ 0901	ความปลอดภัย	20	1-0-1
ชพพ 1902	มนุษยสัมพันธ์	40	2-0-2
ชพพ 1903	ความรู้เกี่ยวกับกฎหมายทั่วไป	60	3-0-3
	รวม	1,320	53-13-61

หมายเหตุ ให้ทุกสาขาวิชาข้างล่างนี้ เรียนทุกรายวิชาในหมวดพื้นฐานเหมือนกัน
ทุกสาขาวิชา คือ

1. สาขาวิชาพาณิชยกรรม
2. สาขาวิชาอุตสาหกรรมท่องเที่ยว
3. สาขาวิชาการประชาสัมพันธ์
4. สาขาวิชาธุรกิจหนังสือพิมพ์และสิ่งพิมพ์

ศูนย์วิทยทรัพยากร
จุฬาลงกรณ์มหาวิทยาลัย

2. หมวดวิชาชีพ

รหัส	รายวิชา	คาบเรียน	ท-ป-น
ชพณ 2001	การสมาคม	40	2-0-2
ชพณ 2002	เศรษฐศาสตร์เบื้องต้น	60	3-0-3
ชพณ 2003	เศรษฐศาสตร์ผู้บริโภค	60	3-0-3
ชพณ 2004	ภาษีเงินได้บุคคลธรรมดา	60	1-2-2
ชพณ 2005	กฎหมายธุรกิจ	60	3-0-3
ชพณ 2006	ธุรกิจทั่วไป	60	3-0-3
ชพณ 2007	เอกสารธุรกิจ	60	1-2-2
ชพณ 2008	การจัดตั้งสถานประกอบการ	60	1-2-2
ชพณ 2101	การบัญชี 1	100	2-3-3
ชพณ 2102	การบัญชี 2	100	2-3-3
ชพณ 2103	การบัญชี 3	60	1-2-2
ชพณ 2201	การขาย	60	1-2-2
ชพณ 2202	เทคนิคการขาย	60	1-2-2
ชพณ 2301	พิมพ์ดีดไทย 1	100	2-3-3
ชพณ 2302	พิมพ์ดีดไทย 2	100	2-3-3
ชพณ 2303	พิมพ์ดีดอังกฤษ 1	100	2-3-3
ชพณ 2304	พิมพ์ดีดอังกฤษ 2	100	2-3-3
ชพณ 2305	การเก็บเอกสาร	60	1-2-2
ชพณ 2306	การใช้เครื่องใช้สำนักงาน	60	1-2-2
	รวม	1,360	34-34-48

3. หมวดวิชาเลือก

เพื่อเปิดโอกาสให้ผู้เรียนได้เลือกเรียนรายวิชาตามกลุ่มวิชาที่สนใจ และตามความถนัด เพื่อไปประกอบอาชีพทางธุรกิจ จึงแบ่งเป็นรายวิชาชีพเลือก และวิชาเลือกเสรีมี ดังนี้

3.1 วิชาชีพเลือก ผู้เรียนจะต้องเลือกเรียนรายวิชาไม่น้อยกว่า 1,100 คาบเรียน โดยเลือกเรียนจากกลุ่มวิชาต่าง ๆ ที่กำหนดไว้

กลุ่มวิชาการบัญชี

รหัส	รายวิชา	คาบเรียน	ท-ป-น
ชพณ 3101	การบัญชีเกี่ยวกับตัวเงิน	60	1-2-2
ชพณ 3102	การบัญชีห้างหุ้นส่วน	100	2-3-3
ชพณ 3103	การบัญชีบริษัทจำกัด	100	2-3-3
ชพณ 3104	การบัญชีเกี่ยวกับสินค้าและพัสดุ	80	2-2-3
ชพณ 3105	ภาษีเงินได้นิติบุคคล	60	1-2-2
ชพณ 3106	การบัญชีเกี่ยวกับการขาย เฉพาะอย่าง	100	2-3-3
ชพณ 3107	การบัญชีอุตสาหกรรม	60	1-2-2
ชพณ 3108	ระบบบัญชีเดี่ยว	60	1-2-2
ชพณ 3109	การบัญชีกิจการร่วมค้าและระบบ ใบสำคัญ	60	1-2-2
ชพณ 3110	ความรู้เกี่ยวกับการบัญชีธนาคาร	60	1-2-2
	รวม	740	14-23-24

หมายเหตุ ผู้เรียนที่เลือกกลุ่มวิชาการบัญชีจะต้องเรียนรายวิชา ชพณ 3102 ชพณ 3108 นอกนั้นจะเลือกเรียนหรือไม่ก็ได้ ถ้าไม่เลือกจะต้องเลือกเรียนในกลุ่มวิชาอื่นแทน

กลุ่มวิชาการขาย

รหัส	รายวิชา	คาบเรียน	ท-ป-น
ขพน 3201	การดำเนินงานร้านขายปลีก	100	1-4-3
ขพน 3202	การจัดจำหน่ายสินค้าเศรษฐกิจ	60	1-2-2
ขพน 3203	การกระจายสินค้า	60	1-2-2
ขพน 3204	บุคลิกภาพพนักงานขาย	60	1-2-2
ขพน 3205	การหาข้อมูลทางตลาด	100	1-4-3
ขพน 3206	การโฆษณาและประชาสัมพันธ์ธุรกิจ	100	1-4-3
ขพน 3207	การจัดแสดงสินค้า	100	1-4-3
ขพน 3208	การสหกรณ์	60	1-2-2
ขพน 3209	การขายประกันชีวิต	60	1-2-2
ขพน 3210	ธุรกิจโรงแรม	60	1-2-2
	รวม	760	10-28-24

หมายเหตุ ผู้เรียนที่เลือกกลุ่มวิชาการขาย จะต้องเรียนรายวิชา ขพน 3201-ขพน 3207
นอกนั้นจะเลือกเรียนหรือไม่ก็ได้ ถ้าไม่เลือกจะต้องเลือกเรียนในกลุ่มวิชาอื่นแทน

ศูนย์วิทยทรัพยากร
จุฬาลงกรณ์มหาวิทยาลัย

กลุ่มวิชาการ เลขานุกร

รหัส	รายวิชา	คาบเรียน	ท-ป-น
ชพณ 3301	พิมพ์ดีดไทย 3	100	1-4-3
ชพณ 3302	พิมพ์ดีดไทย 4	100	1-4-3
ชพณ 3303	พิมพ์ดีดอังกฤษ 3	100	1-4-3
ชพณ 3304	งานพิมพ์ดีดประยุกต์	100	1-4-3
ชพณ 3305	การเลขานุกร	60	3-0-3
ชพณ 3306	เทคนิคการเป็นเลขานุกร	60	1-2-2
ชพณ 3307	การบันทึกและถอดข้อความ	60	1-2-2
ชพณ 3308	การเขียนรายงานและโต้ตอบ จดหมายอังกฤษ	60	1-2-2
ชพณ 3309	สนทนาภาษาอังกฤษ 1	60	1-2-2
ชพณ 3310	สนทนาภาษาอังกฤษ	60	1-2-2
	รวม	760	12-26-25

หมายเหตุ ผู้เรียนที่เลือกกลุ่มวิชาการเลขานุกร จะต้องเรียนรายวิชา ชพณ 3301-ชพณ 3307
นอกนั้นจะเลือกเรียนหรือไม่ก็ได้ ถ้าไม่เลือกจะต้องเลือกเรียนในกลุ่มวิชาอื่นแทน

ศูนย์วิทยทรัพยากร
จุฬาลงกรณ์มหาวิทยาลัย

หลักสูตรประกาศนียบัตรวิชาชีพ

ประเภทวิชาคหกรรม

หลักสูตรประกาศนียบัตรวิชาชีพ ประเภทวิชาคหกรรม แบ่งหมวดวิชาออกเป็น 3 หมวดใหญ่ ผู้เรียนจะต้องศึกษารายวิชาที่กำหนดไว้ไม่น้อยกว่า 4,580 คาบเรียน จากหมวดวิชา ต่อไปนี้

1. หมวดวิชาพื้นฐาน 1,220 คาบเรียน 52 หน่วยกิต (26.64 %)
2. หมวดวิชาชีพ 1,160 คาบเรียน 29 หน่วยกิต (25.33 %)
3. หมวดวิชาเลือก 2,200 คาบเรียน 57 - 66 หน่วยกิต (48.03)

3.1 วิชาชีพเลือกและการฝึกงาน 1,900 คาบเรียน

3.1.1 อาชีพผ้าและเครื่องแต่งกาย จำนวน 9 กลุ่ม

3.1.2 อาชีพอาหารและโภชนาการ จำนวน 7 กลุ่ม

3.1.3 อาชีพคหกรรมทั่วไป จำนวน 9 กลุ่ม

3.1.4 อาชีพคหกรรมธุรกิจ

3.1.5 ฝึกงานอาชีพ 400 คาบเรียน หรือ 10 สัปดาห์

ข้อ 3.1.1 - 3.1.3 ผู้เรียนจะเลือกเรียนอาชีพใด ๆ ก็กลุ่มก็ได้ แต่จะต้องเรียนกลุ่มวิชาแกนของอาชีพนั้น 1 กลุ่ม เมื่อรวมทุกกลุ่มแล้วให้ได้ 1,500 คาบเรียน ในกรณีที่ไม่ครบ 1,500 คาบเรียน ผู้เรียนจะเลือกรายวิชาในกลุ่มอาชีพใด ๆ ของอาชีพนั้น ซึ่งไม่ใช่กลุ่มที่เรียนมาแล้ว เพื่อให้ได้คาบเรียนครบ 1,500 คาบเรียนก็ได้ และต้องฝึกงานอีก 400 คาบเรียน สำหรับผู้เลือกเรียนอาชีพคหกรรมทั่วไป จะต้องมีความรู้ทั้งผ้า อาหารและคหกรรม จึงให้เรียนกลุ่มวิชาแกนคหกรรม 1 กลุ่ม นอกนั้นจะเลือกเรียนวิชาในกลุ่มผ้า อาหาร และคหกรรม โดยเลือกเป็นกลุ่มหรือเลือกเป็นรายวิชาก็ได้

ข้อ 3.1.4 อาชีพคหกรรมธุรกิจ เลือกเรียนวิชาเลือกได้จากอาชีพ
 ย้าและเครื่องแต่งกาย จำนวน 28 รายวิชา อาชีพอาหารและโภชนาการ จำนวน 25
 รายวิชา อาชีพคหกรรมทั่วไป จำนวน 30 รายวิชา ให้เลือกเรียนเฉพาะอาชีพใดอาชีพ
 หนึ่ง ให้ได้ 900 คาบเรียน แล้วเลือกเรียนวิชาธุรกิจจากสาขาวิชาพณิชยกรรรม ที่นำมา
 กำหนดไว้ให้เลือกในหลักสูตรนี้ จำนวน 59 รายวิชา อีก 600 คาบเรียน รวม 1,500
 คาบเรียน รวม 1,500 คาบเรียน และฝึกงานอีก 400 คาบเรียน

3.2 วิชาเลือกเสรี ให้เลือกเรียนวิชาจากข้อใดข้อหนึ่ง รวมคาบเรียน
 ทุกรายวิชาไม่น้อยกว่า 300 คาบเรียน ดังนี้

3.2.1 ให้เลือกเรียนรายวิชาจากหลักสูตรประเภทวิชาอื่น ซึ่งจัดไว้ให้แล้ว

3.2.2 ให้เลือกเรียนรายวิชาจากกลุ่มอาชีพในหลักสูตรฉบับนี้คือ เลือกจาก
 กลุ่มอาชีพ

3.2.2.1 ย้าและเครื่องแต่งกาย

3.2.2.2 อาหารและโภชนาการ

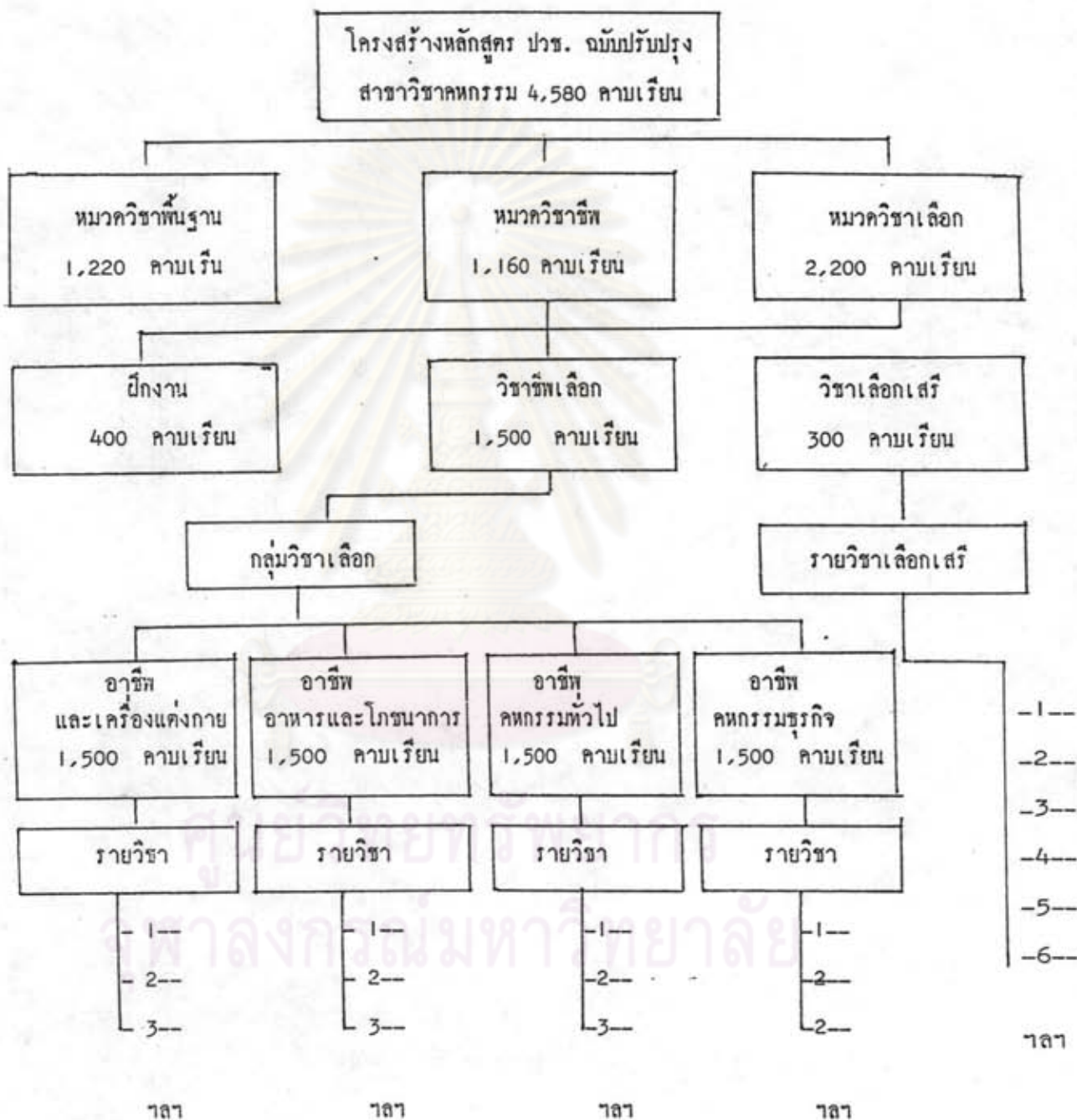
3.2.2.3 คหกรรมทั่วไป

หมายเหตุ กลุ่มอาชีพใดที่ได้เลือกเรียนเป็นวิชาชีพเลือกแล้วไม่ให้เรียนซ้ำ

3.2.3 พระพุทธศาสนา จำนวน 3 รายวิชา 120 คาบเรียน เป็นวิชา
 บังคับเลือก สำหรับนักเรียนทั่วไป ยกเว้นบางจังหวัดที่ผู้เรียนนับถือศาสนาอื่น ๆ ให้ใช้เวลา
 เรียน 120 คาบเรียนนี้ เลือกเรียนในข้อ 3.2.1 - 3.2.2 ได้

จุฬาลงกรณ์มหาวิทยาลัย

แผนภูมิโครงสร้างหลักสูตรประกาศนียบัตรวิชาชีพ
พุทธศักราช 2530 ประเภทวิชาคหกรรม
ปรับปรุง พ.ศ. 2533



จำนวนคาบเรียนและหน่วยกิต
 ตามโครงสร้างหลักสูตรประกาศนียบัตรวิชาชีพ พุทธศักราช 2530
 (ฉบับปรับปรุงครั้งที่ 1 พ.ศ. 2533)
 ประเภทวิชาคหกรรม

หมวดวิชา	คาบเรียน	หน่วยกิต	ร้อยละ (ของคาบเรียน)
1. หมวดวิชาพื้นฐาน (34 รายวิชา)	1,220	52	26.64
2. หมวดวิชาชีพ (12 รายวิชา)	1,160	29	25.33
2. หมวดวิชาเลือก	2,200	57 - 66	48.02
3.1 วิชาชีพเลือก (จำนวน 25 กลุ่ม 83 รายวิชา)	1,500		
3.2 การฝึกงาน	400		
3.3 เลือกเสรี	300		
กิจกรรมตลอดปี	220		
	4,800	138 - 147	100.00

ศูนย์วิทยทรัพยากร
 จุฬาลงกรณ์มหาวิทยาลัย

รหัสรายวิชา ประกอบด้วย ตัวอักษร และ ตัวเลข

1. รหัสตัวอักษร ประกอบด้วย ตัวอักษร 3 ตัว

- ตัวอักษรตัวที่ 1 คือ ข หมายถึง หลักสูตรประกาศนียบัตรวิชาชีพ (ปวช.)
- ตัวอักษรตัวที่ 2 คือ ค หมายถึง ประเภทวิชาคหกรรม
 ร หมายถึง รายวิชาที่เรียนร่วมกันทุกประเภทวิชา
- ตัวอักษรตัวที่ 3 คือ ฉ หมายถึง อาชีพผ้าและเครื่องแต่งกาย
 อ หมายถึง อาชีพอาหารและโภชนาการ
 ท หมายถึง อาชีพคหกรรมทั่วไป
 พ หมายถึง หมวดวิชาพื้นฐาน
 ล หมายถึง หมวดวิชาเลือก
 ร หมายถึง วิชาที่ต้องเรียนทุกอาชีพในประเภทวิชาคหกรรม

2. รหัสตัวเลข ประกอบด้วย ตัวเลข 4 ตัว

- ตัวเลขตัวที่ 1 หลักพัน หรือตัดจากตัวอักษรตัวที่ 3 มีความหมาย ดังนี้
- 1 หมายถึง หมวดวิชาพื้นฐาน
 2 หมายถึง หมวดวิชาชีพ
 3 หมายถึง หมวดวิชาชีพเลือกและวิชาชีพเลือก
 0 หมายถึง วิชาเลือกเสรี

ตัวเลขตัวที่ 2 หลักพัน มีความหมายดังนี้

หมวดวิชาพื้นฐาน

- 1 หมายถึง กลุ่มวิชาภาษาไทย
- 2 หมายถึง กลุ่มวิชาสังคมศึกษา
- 3 หมายถึง กลุ่มวิชาสุขศึกษา
- 4 หมายถึง กลุ่มวิชาพลศึกษา
- 5 หมายถึง กลุ่มวิชาวิทยาศาสตร์
- 6 หมายถึง กลุ่มวิชาคณิตศาสตร์
7. หมายถึง กลุ่มวิชาภาษาอังกฤษ

- 8 หมายถึง กลุ่มวิชาลูกเสือวิสามัญและองค์การวิชาชีพ
 9 หมายถึง กลุ่มวิชาพื้นฐานอาชีพ

หมวดวิชาชีพ

- 1 (หลักร้อย) หมายถึง กลุ่มวิชาผ้าและเครื่องแต่งกาย
 2 (หลักร้อย) หมายถึง กลุ่มวิชาอาหารและโภชนาการ
 3 (หลักร้อย) หมายถึง กลุ่มวิชาคหกรรมทั่วไป

เลขหลักหน่วยกับหลักสิบ หมายถึง ลำดับวิชาในอาชีพนั้น ๆ

หมวดวิชาเลือก

1. วิชาชีพเลือก

เลข 3 (หลักพัน) คือ หมวดวิชาเลือก

เลข 0 (หลักร้อย) คือ วิชาชีพเลือก

เลขหลักหน่วยกับหลักสิบ คือ ลำดับรายวิชาในอาชีพนั้น ๆ

(ยกเว้นการปีกลงานเรียนร่วมกันทุกอาชีพ ไร่หัด ชคร 3000)

2. วิชาเลือกเสรี

เลข 0 (หลักพันและหลักร้อย) คือ วิชาเลือกเสรี

เลขหลักหน่วยและหลักสิบ คือ ลำดับรายวิชา

หมายเหตุ รายวิชาเลือกเสรีจำนวนหนึ่งนำมาจากประเภทวิชาอื่น

วิชาเหล่านี้ให้ไร่หัดเคิมของประเภทวิชานั้น ๆ

จุฬาลงกรณ์มหาวิทยาลัย

ตัวอย่าง

- ชคพ 1504 หมายถึง รายวิชาในหมวดวิชาพื้นฐาน (พ 1) กลุ่มวิชาวิทยาศาสตร์คหกรรม (5) รายวิชาลำดับที่ (04) ของกลุ่ม
- ชรพ 1102 หมายถึง รายวิชาในหมวดวิชาพื้นฐาน (พ 1) เป็นรายวิชาที่เรียนร่วมกันทุกประเภทวิชา (ร) กลุ่มวิชาภาษาไทย (1) (หลักร้อย) รายวิชาลำดับที่ 2 (02)
- ชคณ 2101 หมายถึง รายวิชาในหมวดวิชาชีพ (2) กลุ่มวิชาผ้าและเครื่องแต่งกาย (ณ) (1 หลักร้อย) เป็นรายวิชาลำดับที่ 1 (01) ของกลุ่ม
- ชคอ 2204 หมายถึง รายวิชาในหมวดวิชาชีพ (2) กลุ่มวิชาอาหารและโภชนาการ (อ) และ (2 หลักร้อย) เป็นรายวิชาลำดับที่ 4 (04) ของกลุ่ม
- ชคท 2302 หมายถึง รายวิชาในหมวดวิชาชีพ (2) กลุ่มวิชาคหกรรมทั่วไป (ท) และ (3 หลักร้อย) เป็นรายวิชาลำดับที่ 2 (02) ของกลุ่ม
- ชคณ 2003 หมายถึง รายวิชาในหมวดวิชาเลือก (3) กลุ่มวิชาผ้าและเครื่องแต่งกาย (ณ) รายวิชาลำดับที่ 3 (03) ของกลุ่ม

ศูนย์วิทยทรัพยากร
จุฬาลงกรณ์มหาวิทยาลัย

โครงสร้าง

หมวดวิชาพื้นฐาน

จัดกลุ่มลักษณะเนื้อหา จำนวน 9 กลุ่ม ผู้เรียนจะต้องเรียนทุกรายวิชาในหมวดนี้

1 กลุ่มวิชาภาษาไทย

รหัส	รายชื่อวิชา	จำนวนคาบเรียน	ท - ป - น
ขรพ 1101	ภาษาไทย 1	40	2 - 0 - 2
ขรพ 1102	ภาษาไทย 2	40	2 - 0 - 2
ขรพ 1103	ภาษาไทย 3	40	2 - 0 - 2
ขรพ 1104	ภาษาไทย 4	40	2 - 0 - 2
	รวม	<u>160</u>	<u>8 - 0 - 8</u>

2 กลุ่มวิชาสังคมศึกษา

รหัส	รายชื่อวิชา	จำนวนคาบเรียน	ท - ป - น
ขรพ 1201	สังคมศึกษา 1	40	2 - 0 - 2
ขรพ 1202	สังคมศึกษา 2	40	2 - 0 - 2
ขรพ 1203	สังคมศึกษา 3	40	2 - 0 - 1
	รวม	<u>120</u>	<u>6 - 0 - 5</u>

3 กลุ่มวิชาสุขศึกษา

รหัส	รายชื่อวิชา	จำนวนคาบเรียน	ท - ป - น
ขรพ 1301	สุขศึกษา 1	20	1 - 0 - 1
ขรพ 1302	สุขศึกษา 2	20	1 - 0 - 1
ขรพ 1303	สุขศึกษา 3	<u>20</u>	<u>1 - 0 - 1</u>
	รวม	<u>20</u>	<u>3 - 0 - 3</u>

4 กลุ่มวิชาพลศึกษา

รหัส	รายชื่อวิชา	จำนวนคาบเรียน	ท - ป - น
ขรพ 14...	พลศึกษา	20	0 - 1 - 1
ขรพ 14...	พลศึกษา	20	0 - 1 - 1
ขรพ 14...	พลศึกษา	<u>20</u>	<u>0 - 1 - 1</u>
	รวม	<u>60</u>	<u>0 - 3 - 3</u>

5 กลุ่มวิชาวิทยาศาสตร์

รหัส	รายชื่อวิชา	จำนวนคาบเรียน	ท - ป - น
ขคพ 1501	พลังงานและสีต้น	60	1 - 2 - 2
ขคพ 1502	จากแร่ธาตุถึงตัวเรา	60	1 - 2 - 2
ขคพ 1503	วัสดุงานบ้านและงานศิลป์	60	1 - 2 - 2
ขคพ 1504	วิทยาศาสตร์สำหรับผู้นับวิภค	<u>60</u>	<u>1 - 2 - 2</u>
	รวม	<u>240</u>	<u>4 - 8 - 8</u>

6 กลุ่มวิชาคณิตศาสตร์

รหัส	รายชื่อวิชา	จำนวนคาบเรียน	ท - ป - น
ชคพ 1601	คณิตศาสตร์คหกรรมและศิลป หัตถกรรม	<u>40</u>	<u>2 - 0 - 2</u>
	รวม	<u>40</u>	<u>2 - 0 - 2</u>

7 กลุ่มวิชาภาษาอังกฤษ

รหัส	รายชื่อวิชา	จำนวนคาบเรียน	ท - ป - น
ชคพ 1702	ภาษาอังกฤษคหกรรม 1	40	2 - 0 - 2
ชคพ 1702	ภาษาอังกฤษคหกรรม 2	40	2 - 0 - 2
ชคพ 1703	ภาษาอังกฤษคหกรรม 3	40	2 - 0 - 2
ชคพ 1704	ภาษาอังกฤษคหกรรม 4	<u>40</u>	<u>2 - 0 - 2</u>
	รวม	<u>160</u>	<u>8 - 0 - 8</u>

8 กลุ่มวิชาลูกเสือสามัญและองค์การวิชาชีพ

รหัส	รายชื่อวิชา	จำนวนคาบเรียน	ท - ป - น
ชรพ 1801	เตรียมลูกเสือสามัญ	40	0 - 2 - 1
ชรพ 1802	ลูกเสือสามัญ	40	0 - 2 - 1
ชรพ 1803	องค์การนักคหกรรมศาสตร์ ในอนาคคแห่งประเทศไทย	<u>40</u>	<u>0 - 2 - 1</u>
	รวม	<u>120</u>	<u>0 - 6 - 3</u>

9 กลุ่มวิชาพื้นฐานอาชีพ

รหัส	รายชื่อวิชา	จำนวนคาบเรียน	ท - ป - น
ชรพ 1901	ความปลอดภัย	20	1 - 0 - 1
ชคพ 1902	การจัดการธุรกิจ 1	20	1 - 0 - 1
ชคพ 1903	การจัดการธุรกิจ 2	20	1 - 0 - 1
ชคพ 1904	การจัดการธุรกิจ 3	20	1 - 0 - 1
ชคพ 1905	ความรู้เกี่ยวกับบริโภค	20	1 - 0 - 1
ชคพ 1906	มรรยาทและการสมาคม	20	1 - 0 - 1
ชคพ 1907	ศิลปะและการออกแบบ	60	1 - 2 - 2
ชคพ 1908	การบัญชีเบื้องต้น	40	2 - 0 - 2
ชคพ 1909	เทคนิคการสาธิต	40	0 - 2 - 1
	รวม	40	9 4 - 1

- หมายเหตุ 1. วิชาศิลปะและการออกแบบ ควรจัดให้เรียนก่อนวิชาต่อไปนี้ คือ ศิลปะประดิษฐ์, การออกแบบสิ่งประดิษฐ์, การออกแบบเครื่องเล่น
2. วิชาเทคนิคการสาธิต ควรจัดสอนเมื่อผู้เรียนมีทักษะ ในงานวิชาชีพ พอสมควร แล้วอาจจัดสอนในภาคเรียนที่ 3

ศูนย์วิทยทรัพยากร
จุฬาลงกรณ์มหาวิทยาลัย

สรุปจำนวนคาบเรียนและหน่วยกิต

หมวดวิชาพื้นฐาน

กลุ่ม	รายชื่อกลุ่มวิชา	จำนวนคาบเรียน	ท - ป - น
1	กลุ่มวิชาภาษาไทย	160	8 - 0 - 8
2	กลุ่มวิชาสังคมศึกษา	120	6 - 0 - 6
3	กลุ่มวิชาสุขศึกษา	60	3 - 0 - 3
4	กลุ่มวิชาพลศึกษา	60	0 - 3 - 3
5	กลุ่มวิชาวิทยาศาสตร์	240	4 - 8 - 8
6	กลุ่มวิชาคณิตศาสตร์	40	2 - 0 - 2
7	กลุ่มวิชาภาษาอังกฤษ	160	8 - 0 - 8
8	กลุ่มวิชาลูกเสือวิสามัญ และองค์การวิชาชีพ	120	0 - 6 - 3
9	กลุ่มวิชาพื้นฐานวิชาชีพ	260	9 - 4 - 11
	รวม	<u>1,220</u>	<u>40 - 21 - 52</u>

คิดเป็นร้อยละ 26.64 ของจำนวนคาบเรียน

ศูนย์วิทยทรัพยากร
จุฬาลงกรณ์มหาวิทยาลัย

โครงสร้าง

หมวดวิชาชีพ

รายวิชาที่จัดไว้ในหมวดนี้เป็นความรู้พื้นฐานอาชีพ นักศึกษาต้องเรียนทุกรายวิชา
รวม 12 รายวิชา เป็นภาคทฤษฎี 14 คาบเรียน ภาคปฏิบัติ 44 คาบเรียน 29 หน่วยกิต

รหัส	รายชื่อวิชา	จำนวนคาบเรียน	ท - ป - น
ชคณ 2101	ความรู้เรื่องผ้า	40	2 - 0 - 2
ชคณ 2102	เสื่อน้าสตรี	140	1 - 6 - 3
ชคณ 2103	เสื่อน้าชาย	140	1 - 6 - 3
ชคณ 2104	เสื่อน้าเด็ก 1	80	1 - 3 - 2
ชคณ 2201	โภชนาการ 1	60	1 - 2 - 2
ชคอ 2202	การประกอบอาหาร	140	1 - 6 - 3
ชคอ 2203	อาหารประเภทอบ	140	1 - 6 - 3
ชคอ 2204	ถนอมอาหาร 1	140	1 - 6 - 3
ชคท 2301	การเลี้ยงและอบรมเด็ก	20	1 - 0 - 1
ชคท 2302	บ้านและครอบครัว	40	2 - 0 - 2
ชคท 2303	ศิลปประดิษฐ์	140	1 - 6 - 3
ชคท 2304	เย็บ - ปัก - ถัก	80	1 - 3 - 2
	รวม	<u>1,160</u>	<u>14 - 44 - 29</u>

หมายเหตุ วิชาศิลปประดิษฐ์ ควรจัดให้เรียนก่อนวิชาการออกแบบสิ่งประดิษฐ์ วิชาการ
ออกแบบเครื่องเล่น วิชาการประดิษฐ์เครื่องเล่น 1, 2 และวิชาการประดิษฐ์ตุ๊กตา

โครงสร้าง

หมวดวิชาเลือก

วิชาเลือกที่จัดไว้มีทั้งวิชาชีพและวิชาสามัญ โดยจัดแยก ดังนี้

1. วิชาชีพเลือก จัดไว้เป็นกลุ่มตามลักษณะงานอาชีพ

1.1 อาชีพผ้าและเครื่องแต่งกาย จัดรายวิชาชีพที่ควรค่าเป็นกิจการ
ด้วยกันไว้ในกลุ่มเดียวกัน จำนวน 9 กลุ่ม คือ

1.1.1	กลุ่มวิชาแกนผ้าและเครื่องแต่งกาย	540	คาบเรียน
1.1.2	กลุ่มอาชีพช่างเสื้อสตรี	480	คาบเรียน
1.1.3	กลุ่มอาชีพช่างเสื้อชาย	480	คาบเรียน
1.1.4	กลุ่มอาชีพช่างเสือน้ำโอกาสพิเศษ	480	คาบเรียน
1.1.5	กลุ่มอาชีพช่างเสือน้ำเด็ก	480	คาบเรียน
1.1.6	กลุ่มอาชีพช่างเสือน้ำชั้นใน	480	คาบเรียน
1.1.7	กลุ่มอาชีพช่างพิมพ์ผ้าและย้อมสีผ้า	480	คาบเรียน
1.1.8	กลุ่มอาชีพช่างปักเย็บเสือน้ำอุตสาหกรรม	580	คาบเรียน
1.1.9	กลุ่มอาชีพช่างตกแต่งเสือน้ำ	480	

กลุ่มวิชาแกนผ้าและเครื่องแต่งกาย 540 คาบเรียน เป็นกลุ่มบังคับต้อง
เรียนนอกนั้นเรียนได้ตามความถนัด รวมคาบเรียนทุกกลุ่มให้ได้ไม่น้อยกว่า 1,500 คาบเรียน

1.2 อาชีพอาหารและโภชนาการ จัดรายวิชาชีพที่ควรค่าเป็นกิจการด้วย
กันไว้ในกลุ่มเดียวกัน จำนวน 7 กลุ่ม คือ

1.2.1	กลุ่มวิชาแกนอาหารและโภชนาการ	300	คาบเรียน
1.2.2	กลุ่มอาชีพอาหารไทย	380	คาบเรียน
1.2.3	กลุ่มอาชีพขนมไทย	280	คาบเรียน
1.2.4	กลุ่มอาชีพถนอมอาหาร	240	คาบเรียน
1.2.5	กลุ่มอาชีพเบเกอรี่	380	คาบเรียน
1.2.6	กลุ่มอาชีพโภชนาการ	300	คาบเรียน
1.2.7	กลุ่มอาชีพอาหารโรงแรม	360	คาบเรียน

กลุ่มวิชาแกนอาหารและโภชนาการ 300 คาบเรียน เป็นกลุ่มบังคับเรียน
นอกนั้นเลือกเรียนได้ตามความถนัด รวมคาบเรียนทุกกลุ่มแล้วให้ได้ไม่น้อยกว่า 1,500 คาบเรียน

1.3 อาชีพคหกรรมทั่วไป จักรายวิชาชีพที่ลักษณะงานสอดคล้องกันไว้ในกลุ่มเดียวกัน
จำนวน 9 กลุ่ม คือ

1.3.1	กลุ่มวิชาแกนคหกรรมทั่วไป	420	คาบเรียน
1.3.2	กลุ่มอาชีพรับเลี้ยงเด็ก	360	คาบเรียน
1.3.3	กลุ่มอาชีพงานแม่บ้าน	360	คาบเรียน
1.3.4	กลุ่มอาชีพประดิษฐ์เครื่องเล่นสำหรับเด็ก	360	คาบเรียน
1.3.5	กลุ่มอาชีพประดิษฐ์ดอกไม้และจัดตกแต่ง	360	คาบเรียน
1.3.6	กลุ่มอาชีพเย็บ - ปัก - ถัก	360	คาบเรียน
1.3.6	กลุ่มอาชีพประดิษฐ์ของที่ระลึก เครื่องหอม และของขวัญ	360	คาบเรียน
1.3.8	กลุ่มอาชีพช่างเสริมสวย	360	คาบเรียน
1.3.9	กลุ่มอาชีพช่างตัดเย็บเครื่องใช้ เครื่องตกแต่งบ้าน	360	คาบเรียน

กลุ่มวิชาแกนคหกรรมทั่วไป 420 คาบเรียน เป็นกลุ่มบังคับต้องเรียน
นอกนั้นเลือกเรียนได้ตามความถนัด รวมคาบเรียนทุกกลุ่มแล้วให้ได้ไม่น้อยกว่า 1,500 คาบเรียน
ผู้เรียนจะเลือกเรียนอาชีพใดก็ตามฝึกงาน 400 คาบเรียนเสมอ

1.4 อาชีพคหกรรมธุรกิจ 1,500 คาบเรียน

1.4.1 ให้เลือกจากวิชาชีพเลือกสาขาคหกรรมให้ได้ 900 คาบเรียน
วิชาชีพเลือกสาขาคหกรรม ดังนี้

- วิชาชีพเลือกของอาชีพผ้าและเครื่องแต่งกาย
จำนวน 28 รายวิชา
- วิชาเลือกของอาหารและโภชนาการ
จำนวน 25 รายวิชา
- วิชาชีพเลือกของอาชีพคหกรรมทั่วไป
จำนวน 30 รายวิชา

รวม 83 รายวิชา

การเลือกรายวิชาเข้าแผนการเรียน จำนวน 900 คาบเรียน ควร
เลือก จากอาชีพใดอาชีพหนึ่งโดยเฉพาะ เพื่อมุ่งให้ผู้เรียนออกไปประกอบอาชีพได้

1.4.2 ให้เลือกจากสาขาวิชาพิเศษยกกรรม จำนวน 600 คาบเรียน
รายวิชาที่นำมากำหนดให้เลือกเรียน มีจำนวน 59 รายวิชา

1.4.3 ฝึกงาน 400 คาบเรียน

1.4.4 วิชาเลือกเสรี 300 คาบเรียน ให้เลือกได้จากรายวิชาในข้อ

1.4.1 และ 1.4.2 ยกเว้นรายวิชาที่เรียนแล้วจะเรียนซ้ำไม่ได้ และยังสามารถเลือกรายวิชา
ที่นำมาจากหลักสูตรประเภทวิชาอื่น ๆ ซึ่งนำมากำหนดไว้เป็นวิชาเลือกเสรี



ศูนย์วิทยทรัพยากร
จุฬาลงกรณ์มหาวิทยาลัย

หลักสูตรประกาศนียบัตรวิชาชีพ พุทธศักราช 2530

ประเภทวิชาศิลปหัตถกรรม

หลักสูตรประกาศนียบัตรวิชาชีพ (ปวช.) พุทธศักราช 2530 ประเภทวิชา
ศิลปหัตถกรรม แบ่งออกเป็นสาขาวิชา ดังนี้

1. สาขาวิชาศิลปหัตถกรรม
 - กลุ่มวิชาจิตรศิลป์
 - กลุ่มวิชาศิลปะประยุกต์
 - กลุ่มวิชาหัตถอุตสาหกรรม
2. สาขาวิชาการถ่ายภาพ
3. สาขาวิชาการดนตรี

ศูนย์วิทยทรัพยากร
จุฬาลงกรณ์มหาวิทยาลัย

โครงสร้างหลักสูตรประกาศนียบัตรวิชาชีพ พุทธศักราช 2530
ประเภทวิชาศิลปหัตถกรรม สาขาวิชาศิลปหัตถกรรม

ผู้ที่สำเร็จหลักสูตรประกาศนียบัตรวิชาชีพ (ปวช.) พุทธศักราช 2530 สาขา
วิชาศิลปหัตถกรรม (กลุ่มวิชาวิจิตรศิลป์ กลุ่มวิชาศิลปประยุกต์และกลุ่มวิชาหัตถอุตสาหกรรม)
จะต้องศึกษารายวิชาต่าง ๆ ไม่น้อยกว่า 4,580 คาบ จากหมวดวิชาต่าง ๆ และเข้าร่วม
กิจกรรม 220 คาบ ดังต่อไปนี้

- | | |
|--------------------|--------------------|
| 1. หมวดวิชาพื้นฐาน | 1,100 คาบ (24.20%) |
| 2. หมวดวิชาชีพ | 1,200 คาบ (26.20%) |
| 3. หมวดวิชาเลือก | 2,280 คาบ (49.78%) |

หมวดวิชาเลือก 2,280 คาบ ให้เลือกเรียน ดังนี้

- 3.1 วิชาชีพ จะต้องเลือกเรียนไม่น้อยกว่า 1,560 คาบ
- 3.2 ฝึกงานจะต้องฝึกในสถานประกอบการและ/หรือในสถานศึกษา
ไม่น้อยกว่า 400 คาบเรียน 6 หน่วยกิต
- 3.3 วิชาเลือกเสรีจะต้องเลือกเรียนรายวิชาในหมวดวิชาใด ๆ ที่กำหนด
ไว้ในหลักสูตรประกาศนียบัตรวิชาชีพ (ปวช.) หรือวิชาที่กำหนดไว้
ให้ไม่น้อยกว่า 320 คาบ

- | | |
|------------|---------|
| 4. กิจกรรม | 220 คาบ |
|------------|---------|

รวม 4,800 คาบ

ศูนย์วิทยพัชรากร
จุฬาลงกรณ์มหาวิทยาลัย

1. รหัสตัวอักษร

อักษรตัวที่ 1	คือ	ช	หมายถึง	หลักสูตรประกาศนียบัตรวิชาชีพ (ปวช.)
อักษรตัวที่ 2	คือ	ศ	หมายถึง	ประเภทวิชาศิลปหัตถกรรม
		ร	หมายถึง	รายวิชาที่เรียนร่วมกันทุกประเภทวิชา
อักษรตัวที่ 3	คือ	ว	หมายถึง	กลุ่มวิชาวิจิตรศิลป์
		ย	หมายถึง	กลุ่มวิชาศิลปประยุกต์
		อ	หมายถึง	กลุ่มวิชาหัตถกรรม
		พ	หมายถึง	หมวดวิชาพื้นฐาน
		ล	หมายถึง	หมวดวิชาเลือก
		ป	หมายถึง	หมวดวิชาชีพสาขาวิชาศิลปหัตถกรรม

2. รหัสตัวเลข

ตัวเลขตัวที่ 1 ถัดจากตัวอักษรตัวที่ 3

- 1 หมายถึง หมวดวิชาพื้นฐาน
- 2 หมายถึง หมวดวิชาชีพ
- 3 - 8 หมายถึง หมวดวิชาเลือก วิชาเลือกอาชีพ
- 0 หมายถึง หมวดวิชาเลือก วิชาเลือกเสรี

ตัวเลขตัวที่ 2 ถัดจากตัวอักษรตัวที่ 3

หมวดวิชาพื้นฐานและวิชาเลือกเสรี

- 1 หมายถึง กลุ่มวิชาภาษาไทย
- 2 หมายถึง กลุ่มวิชาสังคมศึกษา
- 3 หมายถึง กลุ่มวิชาสุขศึกษา
- 4 หมายถึง กลุ่มวิชาพลศึกษา
- 5 หมายถึง กลุ่มวิชาวิทยาศาสตร์
- 6 หมายถึง กลุ่มวิชาคณิตศาสตร์
- 7 หมายถึง กลุ่มวิชาภาษาอังกฤษ

8 หมายถึง กลุ่มวิชาลูกเสือวิสามัญ และองค์การวิชาชีพ

9 หมายถึง กลุ่มวิชาพื้นฐานวิชาชีพ

หมวดวิชาชีพและหมวดวิชาเลือก

0 หมายถึง รายวิชาที่เรียนร่วมกันทุกกลุ่มวิชา

1 หมายถึง กลุ่มวิชาวิจิตรศิลป์

2 หมายถึง กลุ่มวิชาศิลปะประยุกต์

3 หมายถึง กลุ่มวิชาทัศนอุตสาหกรรม

4 หมายถึง สาขาวิชาการถ่ายภาพ

ตัวเลขตัวที่ 3 - 4 ถัดจากตัวอักษรตัวที่ 3

01 - 99 หมายถึง ลำดับที่ของรายวิชาในแต่ละกลุ่ม

ตัวอย่าง รหัสรายวิชา

- ขรพ 1302 หมายถึง เป็นรายวิชาในหลักสูตรประกาศนียบัตรวิชาชีพ (ช) ที่เรียนร่วมกัน
ทุกประเภทวิชา (ร) หมวดวิชาพื้นฐาน (พ 1) กลุ่มวิชา
สุขศึกษา (3) รายวิชาลำดับที่ 2 (02) ของกลุ่ม
- ขรพ 1704 หมายถึง เป็นรายวิชาในหลักสูตรประกาศนียบัตรวิชาชีพ (ช) ประเภทวิชา
ศิลปทัศนกรรม (ศ) หมวดวิชาพื้นฐาน (พ 1) กลุ่มวิชาภาษาอังกฤษ
(7) รายวิชาลำดับที่ 3 (05) ของกลุ่ม
- ขศว 2111 หมายถึง เป็นรายวิชาในหลักสูตรประกาศนียบัตรวิชาชีพ (ช) ประเภทวิชา
ศิลปทัศนกรรม (ศ) กลุ่มวิชาวิจิตรศิลป์ (ว) หมวดวิชาชีพ (2)
กลุ่มวิชาวิจิตรศิลป์ (1) รายวิชาลำดับที่ 11 (11) ของกลุ่ม
- ขศย 3201 หมายถึง เป็นรายวิชาในหลักสูตรประกาศนียบัตรวิชาชีพ (ช) ประเภทวิชา
ศิลปทัศนกรรม (ศ) กลุ่มวิชาศิลปะประยุกต์ (ย) หมวดวิชาเลือก
อาชีพ (3) กลุ่มวิชาศิลปะประยุกต์ (2) รายวิชาลำดับที่ 1 (01)
ของกลุ่ม
- ขศอ 0305 หมายถึง เป็นรายวิชาในหลักสูตรประกาศนียบัตรวิชาชีพ (ช) ประเภทวิชา
ศิลปทัศนกรรม (ศ) กลุ่มวิชาทัศนอุตสาหกรรม (อ) หมวดวิชา
เลือกเสรี (0) กลุ่มวิชาทัศนอุตสาหกรรม (3) รายวิชาลำดับที่ 5
(05) ของกลุ่ม

หมายเหตุ

- รหัส ขพณ.....หมายถึง เป็นรายวิชาในหลักสูตรประกาศนียบัตรวิชาชีพ (ช)
 ประเภทวิชาพาณิชยกรรม (พ) สาขาวิชาพาณิชยกรรม (ณ)
- ชศค.....หมายถึง เป็นรายวิชาในหลักสูตรประกาศนียบัตรวิชาชีพ (ช)
 ประเภทวิชาศิลปหัตถกรรม (ศ) สาขาวิชาการดนตรี (ค)
- ชอว.....หมายถึง เป็นรายวิชาในหลักสูตรประกาศนียบัตรวิชาชีพ (ช)
 ประเภทวิชาช่างอุตสาหกรรม (อ) สาขาวิชาเทคนิค
 การทำแว่นตาเลนส์ (ว)



ศูนย์วิทยทรัพยากร
 จุฬาลงกรณ์มหาวิทยาลัย

หมวดวิชาพื้นฐาน
สาขาวิชาศิลปหัตถกรรม

1 กลุ่มวิชาภาษาไทย

รหัส	ชื่อรายวิชา	คาบเรียน	ท - ป - น
ขรพ 1101	ภาษาไทย 1	40	2 - 0 - 2
ขรพ 1102	ภาษาไทย 2	40	2 - 0 - 2
ขรพ 1103	ภาษาไทย 3	40	2 - 0 - 2
ขรพ 1104	ภาษาไทย 4	40	2 - 0 - 2
	รวม	160	8 - 0 - 8

2 กลุ่มวิชาสังคมศึกษา

รหัส	ชื่อรายวิชา	คาบเรียน	ท - ป - น
ขรพ 1201	สังคมศึกษา 1	40	2 - 0 - 2
ขรพ 1202	สังคมศึกษา 2	40	2 - 0 - 2
ขรพ 1203	สังคมศึกษา 3	40	2 - 0 - 2
ขรพ 1204	สังคมศึกษา 4	40	2 - 0 - 2
	รวม	160	8 - 0 - 8

3 กลุ่มวิชาสุขศึกษา

รหัส	ชื่อรายวิชา	คาบเรียน	ท - ป - น
ขรพ 1301	สุขศึกษา 1	20	1 - 0 - 1
ขรพ 1302	สุขศึกษา 2	20	1 - 0 - 1
ขรพ 1303	สุขศึกษา 3	20	1 - 0 - 1
	รวม	60	3 - 0 - 3

4 กลุ่มวิชาพลศึกษา

รหัส	ชื่อรายวิชา	คาบเรียน	ท - ป - น
ขรพ 14..	พลศึกษา 1	20	0 - 1 - 1
ขรพ 14..	พลศึกษา 2	20	0 - 1 - 1
ขรพ 14..	พลศึกษา 3	20	0 - 1 - 1
	รวม	60	0 - 3 - 3

5 กลุ่มวิชาวิทยาศาสตร์

รหัส	ชื่อรายวิชา	คาบเรียน	ท - ป - น
ขศพ 1501	วิทยาศาสตร์ศิลปหัตถกรรม 1	60	1 - 2 - 2
ขศพ 1502	วิทยาศาสตร์ศิลปหัตถกรรม 2	60	1 - 2 - 2
ขศพ 1503	วิทยาศาสตร์ศิลปหัตถกรรม 3	60	1 - 2 - 2
	รวม	180	3 - 6 - 6

6 กลุ่มวิชาคณิตศาสตร์

รหัส	ชื่อรายวิชา	คาบเรียน	ท - ป - น
ขศพ 1601	คณิตศาสตร์ศิลปหัตถกรรม	40	2 - 0 - 2
	รวม	40	2 - 0 - 2

7 กลุ่มวิชาภาษาอังกฤษ

รหัส	ชื่อรายวิชา	คาบเรียน	ท - ป - น
ขศพ 1701	ภาษาอังกฤษศิลปหัตถกรรม 1	40	2 - 0 - 2
ขศพ 1702	ภาษาอังกฤษศิลปหัตถกรรม 2	40	2 - 0 - 2
ขศพ 1703	ภาษาอังกฤษศิลปหัตถกรรม 3	40	2 - 0 - 2
ขศพ 1704	ภาษาอังกฤษศิลปหัตถกรรม 4	40	2 - 0 - 2
	รวม	160	8 - 0 - 8

8 กลุ่มวิชาลูกเสือวิสามัญและองค์การวิชาชีพ

รหัส	ชื่อรายวิชา	คาบเรียน	ท - ป - น
ขรพ 1801	เตรียมลูกเสือวิสามัญ	40	0 - 2 - 1
ขรพ 1802	ลูกเสือวิสามัญ	40	0 - 2 - 1
ขรพ 1803	องค์การนักศิลปหัตถกรรมในอนาคต แห่งประเทศไทย	40	0 - 2 - 1
	รวม	120	0 - 6 - 3

9 กลุ่มวิชาพื้นฐานวิชาชีพ

รหัส	ชื่อรายวิชา	คาบเรียน	ท - ป - น
ชรพ 1901	ความปลอดภัย	20	1 - 0 - 1
ชศพ 1903	การจัดการธุรกิจศิลปหัตถกรรม 1	40	2 - 0 - 2
ชศพ 1903	การจัดการธุรกิจศิลปหัตถกรรม 2	20	1 - 0 - 1
ชศพ 1904	มนุษยสัมพันธ์	20	1 - 0 - 1
ชศพ 1905	ความรู้เกี่ยวกับกฎหมายทั่วไป	60	3 - 0 - 3
	รวม	160	8 - 0 - 8
	รวมทั้งสิ้น	1,100	400-150-49

ศูนย์วิทยทรัพยากร
จุฬาลงกรณ์มหาวิทยาลัย

หมวดวิชาชีพ
สาขาวิชาศิลปหัตถกรรม

รหัส	ชื่อรายวิชา	คาบเรียน	ท - ป - น
ชศป 2001	ศิลปนิพนธ์	40	2 - 0 - 2
ชศป 2002	ทฤษฎีสื่อ	40	2 - 0 - 2
ชศป 2003	ศิลปประจำชาติ	120	2 - 4 - 4
ชศป 2004	องค์ประกอบศิลปะ 1	120	2 - 4 - 4
ชศป 2005	องค์ประกอบศิลปะ 2	120	1 - 2 - 2
ชศป 2006	การเขียนภาพฉาย	120	2 - 4 - 4
ชศป 2007	ประวัติศิลปะ	40	2 - 0 - 2
ชศป 2008	ออกแบบเขียนแบบ	120	2 - 4 - 4
ชศป 2009	กายวิภาค	120	2 - 4 - 4
ชศป 2010	วาดเขียน 1	120	2 - 4 - 4
ชศป 2011	วาดเขียน 2	120	2 - 4 - 4
ชศป 2012	วาดเขียน 3	120	2 - 4 - 4
ชศป 2013	ความคิดสร้างสรรค์	60	1 - 2 - 2
	รวม	200	24 - 36 - 42

ศูนย์วิทยทรัพยากร
จุฬาลงกรณ์มหาวิทยาลัย

หมวดวิชาเลือก
สาขาวิชาศิลปหัตถกรรม

วิชาเลือกอาชีพ

ประเภทวิชาศิลปหัตถกรรม สาขาวิชาศิลปหัตถกรรม ได้จัดวิชาเลือกไว้เป็นกลุ่มใหญ่ 3 กลุ่ม กลุ่มวิชาวิจิตรศิลป์ กลุ่มวิชาศิลปะประยุกต์ กลุ่มวิชาหัตถกรรม จำนวน 1,560 คาบ

1. กลุ่มวิชาวิจิตรศิลป์ จัดเป็นกลุ่มอาชีพใหญ่ 1 กลุ่ม จำนวน 1,200 คาบ และจัดเป็นกลุ่มอาชีพย่อย 3 กลุ่ม จำนวนกลุ่มละ 360 คาบ ผู้เรียนจะต้องเรียนกลุ่มอาชีพใหญ่ 1,200 คาบ และเลือกเรียนกลุ่มอาชีพย่อย ในกลุ่มวิชาวิจิตรศิลป์ กลุ่มใดกลุ่มหนึ่งอีก 360 คาบ รวม 1,500 คาบ

2. กลุ่มวิชาศิลปะประยุกต์ จัดเป็นกลุ่มอาชีพใหญ่ 1 กลุ่ม จำนวน 1,260 คาบ และจัดเป็นกลุ่มอาชีพย่อย 3 กลุ่ม จำนวนกลุ่มละ 300 คาบ ผู้เรียนจะต้องเรียนกลุ่มอาชีพใหญ่ 1,260 คาบ และเลือกเรียนกลุ่มอาชีพย่อย ในกลุ่มวิชาศิลปะประยุกต์กลุ่มใดกลุ่มหนึ่งอีก 300 คาบ รวม 1,560 คาบ

3. กลุ่มวิชาหัตถอุตสาหกรรม จัดเป็นกลุ่มอาชีพใหญ่ให้เลือกเรียน 3 กลุ่ม กลุ่มอาชีพใหญ่กลุ่มที่ 1 จำนวน 1,560 คาบ ผู้เรียนเลือกเพียงกลุ่ม เดียว กลุ่มอาชีพใหญ่กลุ่มที่ 2 จำนวน 1,260 คาบ ผู้เรียนต้องเลือกเรียนกลุ่มอาชีพย่อย ในกลุ่มวิชาหัตถอุตสาหกรรม กลุ่มย่อย กลุ่มที่ 1 หรือกลุ่มที่ 2 อีก 300 คาบ รวม 1,560 คาบ กลุ่มอาชีพใหญ่ กลุ่มที่ 3 จำนวน 1,080 คาบ ผู้เรียนต้องเลือกเรียน กลุ่มอาชีพย่อยในกลุ่มวิชาหัตถอุตสาหกรรม กลุ่มย่อย กลุ่มที่ 3 หรือกลุ่มที่ 4 อีก 480 คาบ รวม 1,560 คาบ

จุฬาลงกรณ์มหาวิทยาลัย

1. กลุ่มอาชีพใหญ่ กลุ่มวิชาจิตรศิลป์

รหัส	ชื่อรายวิชา	ความเรียง	ท - ป - น
ชศว 3101	จิตรกรรม 1	120	2 - 4 - 4
ชศว 3102	จิตรกรรม 2	120	2 - 4 - 4
ชศว 3103	จิตรกรรม 3	120	2 - 4 - 4
ชศว 3104	จิตรกรรม 4	60	1 - 2 - 2
ชศง 4101	ประติมากรรม 1	120	2 - 4 - 4
ชศว 4102	ประติมากรรม 2	120	2 - 4 - 4
ชศว 4103	ประติมากรรม 3	120	2 - 4 - 4
ชศว 4104	ประติมากรรม 4	60	1 - 2 - 2
ชศว 5101	ภาพพิมพ์ 1	120	2 - 4 - 4
ชศว 5102	ภาพพิมพ์ 2	120	2 - 4 - 4
ชศว 5103	ภาพพิมพ์ 3	120	2 - 4 - 4
	รวม	<u>1,200</u>	<u>20 - 40 - 40</u>

1.1 กลุ่มอาชีพย่อย กลุ่มวิชาจิตรศิลป์ กลุ่มที่ 1

รหัส	ชื่อรายวิชา	ความเรียง	ท - ป - น
ชศว 3105	จิตรกรรมไทย 1	120	2 - 4 - 4
ชศว 3106	จิตรกรรมไทย 2	120	2 - 4 - 4
ชศว 3107	วาดเขียน 4	120	2 - 4 - 4
	รวม	<u>360</u>	<u>6 - 12 - 12</u>

1.2 กลุ่มอาชีพย่อย กลุ่มวิชาจิตรศิลป์ กลุ่มที่ 2

รหัส	ชื่อรายวิชา	คาบเรียน	ท - ป - น
ชศว 3107	วาดเขียน 4	120	2 - 4 - 4
ชศว 4105	ประติมากรรมไทย 1	120	2 - 4 - 4
ชศว 4106	ประติมากรรมไทย 2	120	2 - 4 - 4
	รวม	<u>360</u>	<u>6 -12 -12</u>

1.3 กลุ่มอาชีพย่อย กลุ่มวิชาจิตรศิลป์ กลุ่มที่ 3

รหัส	ชื่อรายวิชา	คาบเรียน	ท - ป - น
ชศว 3105	จิตรกรรมไทย 1	120	2 - 4 - 4
ชศว 3107	วาดเขียน 4	120	2 - 4 - 4
ชศว 4105	ประติมากรรมไทย 1	120	2 - 4 - 4
	รวม	<u>360</u>	<u>6 -12 -12</u>

2. กลุ่มอาชีพใหญ่ กลุ่มวิชาศิลปประยุกต์

รหัส	ชื่อรายวิชา	คาบเรียน	ท - ป - น
ชศย 3201	ออกแบบพาณิชย์ศิลป์ 1	120	2 - 4 - 4
ชศย 3202	ออกแบบพาณิชย์ศิลป์ 2	120	2 - 4 - 4
ชศย 3203	ออกแบบพาณิชย์ศิลป์ 3	120	2 - 4 - 4
ชศย 3204	ออกแบบพาณิชย์ศิลป์ 4	60	1 - 2 - 2
ชศย 4201	ออกแบบตกแต่ง 1	120	2 - 4 - 4
ชศย 4202	ออกแบบตกแต่ง 2	120	2 - 4 - 4
ชศย 4203	ออกแบบตกแต่ง 3	120	2 - 4 - 4
ชศย 4204	ออกแบบตกแต่ง 4	60	1 - 2 - 2
ชศย 5201	ออกแบบผลิตภัณฑ์ 1	120	2 - 4 - 4
ชศย 5202	ออกแบบผลิตภัณฑ์ 2	120	2 - 4 - 4
ชศย 5203	ออกแบบผลิตภัณฑ์ 3	120	2 - 4 - 4
ชศย 5204	ออกแบบผลิตภัณฑ์ 4	60	1 - 2 - 2
	รวม	<u>1,260</u>	<u>21 -42 -42</u>

2.3 กลุ่มอาชีพย่อย กลุ่มอาชีพทัศนอุตสาหกรรม กลุ่มที่ 1

212

รหัส	ชื่อรายวิชา	คาบเรียน	ท - ป - น
ชศด 2402	การถ่ายภาพ	120	2 - 4 - 4
ชศอ 4301	เครื่องเคลือบดินเผา	120	2 - 4 - 4
ชศย 5205	ออกแบบบรรจุภัณฑ์เบื้องต้น	40	0 - 2 - 1
ชศย 6201	การคิดราคา	20	1 - 0 - 1
	รวม	<u>300</u>	<u>5 - 10 - 10</u>

2.2 กลุ่มอาชีพย่อย กลุ่มวิชาศิลปประยุกต์ กลุ่มที่ 2

รหัส	ชื่อรายวิชา	คาบเรียน	ท - ป - น
ชศด 2402	การถ่ายภาพ	120	2 - 4 - 4
ชศย 4206	ออกแบบตกแต่งร้านค้า	80	0 - 4 - 2
ชศย 5025	ออกแบบบรรจุภัณฑ์เบื้องต้น	40	0 - 2 - 1
ชศย 6202	การจัดนิทรรศการ	20	1 - 0 - 1
ชศย 6203	การพิมพ์ซิลค์สกรีน	40	0 - 2 - 1
	รวม	<u>300</u>	<u>3 - 12 - 9</u>

2.3 กลุ่มอาชีพย่อย กลุ่มวิชาทัศนอุตสาหกรรม กลุ่มที่ 1

รหัส	ชื่อรายวิชา	คาบเรียน	ท - ป - น
ชศด 2402	การถ่ายภาพ	120	2 - 4 - 4
ชศย 4205	ออกแบบตกแต่งร้านค้าเบื้องต้น	40	0 - 2 - 1
ชศย 5205	ออกแบบบรรจุภัณฑ์เบื้องต้น	40	0 - 2 - 1
ชศย 5201	ออกแบบลวดลาย	20	1 - 0 - 1
ชศย 6204	การพิมพ์ซิลค์สกรีน	80	0 - 4 - 2
	รวม	<u>300</u>	<u>3 - 12 - 9</u>

3. กลุ่มอาชีพใหญ่ กลุ่มวิชาหัตถอุตสาหกรรม

รหัส	ชื่อรายวิชา	คาบเรียน	ท - ป - น
ชศอ 3301	เครื่องถม 1	120	2 - 4 - 4
ชศอ 3302	เครื่องถม 2	120	2 - 4 - 4
ชศอ 3303	เครื่องถม 3	120	2 - 4 - 4
ชศอ 3304	เครื่องถม 4	120	2 - 4 - 4
ชศอ 3305	แกะสลักคุณ 1	100	0 - 5 - 2
ชศอ 3306	แกะสลักคุณ 2	100	0 - 5 - 6
ชศอ 3307	แกะสลักคุณ 3	100	0 - 5 - 2
ชศว 3101	จิตรกรรม 1	120	2 - 4 - 4
ชศว 3105	จิตรกรรมไทย 1	120	2 - 4 - 4
ชศว 3106	จิตรกรรมไทย 2	120	2 - 4 - 4
ชศว 4101	ประติมากรรม 1	120	2 - 4 - 4
ชศอ 7314	ประติมากรรม	60	1 - 2 - 2
ชศอ 4305	งานหล่อ 1	120	2 - 3 - 4
ชศอ 4205	ออกแบบตกแต่งร้านค้าเบื้องต้น	40	0 - 2 - 1
ชศย 5206	ออกแบบบรรจุภัณฑ์	80	0 - 4 - 2
	รวม	<u>1,560</u>	<u>19 - 59 - 47</u>

4. กลุ่มอาชีพใหญ่ กลุ่มวิชาหัตถอุตสาหกรรม

รหัส	ชื่อรายวิชา	คาบเรียน	ท - ป - น
ชศอ 4301	เครื่องเคลือบดินเผา 1	120	2 - 4 - 4
ชศอ 4302	เครื่องเคลือบดินเผา 2	120	2 - 4 - 4
ชศอ 4303	เครื่องเคลือบดินเผา 3	120	2 - 4 - 4
ชศอ 4302	เครื่องเคลือบดินเผา 4	60	1 - 2 - 2
ชศอ 4305	งานหล่อ 1	120	2 - 3 - 4
ชศอ 4306	งานหล่อ 2	120	2 - 4 - 4

รหัส	ชื่อรายวิชา	คาบเรียน	ท - ป - น
ชศอ 4307	งานหล่อ 3	120	2 - 4 - 4
ชศอ 4308	งานหล่อ 4	60	1 - 2 - 2
ชศอ 5301	งานไม้ 1	120	2 - 4 - 4
ชศอ 5302	งานไม้ 2	120	2 - 4 - 4
ชศอ 5303	งานไม้ 3	120	2 - 4 - 4
ชศอ 5304	งานไม้ 4	60	1 - 2 - 2
ชศอ 5305	งานไม้ไผ่ - ทวายเป็น 1	120	2 - 4 - 4
ชศอ 5306	งานไม้ไผ่ - ทวายเป็น 2	120	2 - 4 - 4
ชศอ 5307	งานไม้ไผ่ - ทวายเป็น 3	120	2 - 4 - 4
ชศอ 5308	งานไม้ไผ่ - ทวายเป็น 4	60	1 - 2 - 2
ชศอ 6301	เครื่องรัก 1	120	2 - 4 - 4
ชศอ 6302	เครื่องรัก 2	120	2 - 4 - 4
ชศอ 6303	เครื่องรัก 3	120	2 - 4 - 4
ชศอ 6304	เครื่องรัก 4	60	1 - 2 - 2
ชศอ 6305	งานโลหะ 1	120	2 - 4 - 4
ชศอ 6306	งานโลหะ 2	120	2 - 4 - 4
ชศอ 6307	งานโลหะ 3	120	2 - 4 - 4
ชศอ 6308	งานโลหะ 4	60	1 - 2 - 2
ชศอ 7301	งานหนัง 1	120	2 - 4 - 4
ชศอ 7302	งานหนัง 2	120	2 - 4 - 4
ชศอ 7303	งานหนัง 3	120	2 - 4 - 4
ชศอ 7304	งานหนัง 4	60	1 - 2 - 2
ชศอ 7305	งานทอ - ย้อม 1	120	2 - 4 - 4
ชศอ 7306	งานทอ - ย้อม 2	120	2 - 4 - 4
ชศอ 7307	งานทอ - ย้อม 3	120	2 - 4 - 4
ชศอ 7308	งานทอ - ย้อม 4	60	1 - 2 - 2

หมายเหตุ เลือกเรียนเพียง 3 กลุ่มวิชา รวม 1,260 คาบเรียน (กลุ่มอาชีพใหญ่ กลุ่มที่ 2 มี 8 กลุ่มวิชา)

4.1 กลุ่มอาชีพซ่อม กลุ่มวิชาทัศนอุตสาหกรรม กลุ่มที่

รหัส	ชื่อรายวิชา	คาบเรียน	ท - ป - น
ชศอ 7309	ทฤษฎีทัศนกรรม	20	1 - 0 - 1
ชศอ 7310	ออกแบบ - เขียนแบบทัศนกรรม	100	0 - 5 - 2
ชศอ 7311	ศิลปะการโฆษณา	100	0 - 5 - 2
ชศอ 7313	ศิลปะการพิมพ์	80	0 - 4 - 2
	รวม	<u>100</u>	<u>1 - 14 - 7</u>

4.2 กลุ่มอาชีพย่อย กลุ่มวิชาทัศนอุตสาหกรรม กลุ่มที่ 2

รหัส	ชื่อรายวิชา	คาบเรียน	ท - ป - น
ชศอ 7310	ออกแบบ - เขียนแบบทัศนกรรม	100	0 - 5 - 4
ชศอ 4206	ออกแบบตกแต่งร้านค้า	80	0 - 4 - 2
ชศอ 5206	ออกแบบบรรจุภัณฑ์	80	0 - 4 - 2
ชศอ 7312	ศิลปะการพิมพ์เบื้องต้น	40	0 - 2 - 1
	รวม	<u>300</u>	<u>0 - 15 - 7</u>

5. กลุ่มอาชีพใหญ่ กลุ่มวิชาทัศนอุตสาหกรรม กลุ่มที่

รหัส	ชื่อรายวิชา	คาบเรียน	ท - ป - น
ชศอ 8301	ความรู้เรื่องเครื่องหนัง	40	2 - 0 - 2
ชศอ 8302	ออกแบบผลิตภัณฑ์เครื่องหนัง 1	80	0 - 4 - 2
ชศอ 8303	ออกแบบผลิตภัณฑ์เครื่องหนัง 2	80	0 - 4 - 2
ชศอ 8304	การใช้และบำรุงรักษาเครื่องจักร	80	0 - 4 - 2
ชศอ 8305	การทำรองเท้า 1	120	2 - 4 - 4
ชศอ 8306	การทำรองเท้า 2	120	2 - 4 - 4
ชศอ 8207	การทำรองเท้า 3	120	2 - 4 - 4

รหัส	ชื่อรายวิชา	คาบเรียน	ท - ป - น
ชศอ 8308	การทำกระเป่า 1	120	2 - 4 - 4
ชศอ 8309	การทำกระเป่า 2	120	2 - 4 - 4
ชศอ 8310	การทำเบาะ	80	0 - 4 - 2
ชศอ 8311	การทำเครื่องหนังเบ็คเคล็ค 1	80	0 - 4 - 2
ชศอ 8312	การทำเครื่องหนังเบ็คเคล็ค 2	40	0 - 2 - 1
	รวม	<u>1,080</u>	<u>12 - 45 - 33</u>

5.1 กลุ่มอาชีพย่อย กลุ่มวิชาหัตถอุตสาหกรรม กลุ่มที่ 3

รหัส	ชื่อรายวิชา	คาบเรียน	ท - ป - น
ชศอ 8113	ศิลปะการทำเครื่องหนัง	100	0 - 5 - 2
ชศอ 8314	การทำเบาะรถยนต์ 1	80	0 - 4 - 2
ชศอ 8315	การทำเบาะรถยนต์ 2	80	0 - 4 - 2
ชศอ 8316	การทำเบาะรถยนต์ 3	40	0 - 2 - 1
ชศอ 8318	การทำกระเป่าเดินทาง	80	0 - 4 - 2
ชศอ 8322	การทำรองเท้านักกีฬา - ราครี	100	1 - 5 - 2
	รวม	<u>480</u>	<u>0 - 24 - 12</u>

5.2 กลุ่มอาชีพย่อย กลุ่มวิชาหัตถอุตสาหกรรม กลุ่มที่ 4

รหัส	ชื่อรายวิชา	คาบเรียน	ท - ป - น
ชศอ 8317	การทำเบาะโซฟา	80	0 - 4 - 2
ชศอ 8319	การทำกระเป่าเอกสาร 1	80	0 - 4 - 2
ชศอ 8320	การทำกระเป่าเอกสาร 2	80	0 - 4 - 2
ชศอ 8321	การทำกระเป่าเอกสาร 3	80	0 - 4 - 2
ชศอ 8323	การทำรองเท้าสำหรับเครื่องแบบ 1	80	0 - 4 - 2
ชศอ 8324	การทำรองเท้าสำหรับเครื่องแบบ 2	80	0 - 4 - 2
	รวม	<u>480</u>	<u>0 - 24 - 12</u>

ฝึกงาน จะต้องฝึกงานในสถานประกอบการ หรือในสถานศึกษาไม่น้อยกว่า 400 คาบเรียน
6 หน่วยกิต

วิชาเลือกเสรี ให้เลือกเรียนรายวิชาต่าง ๆ เพิ่มเติมไม่น้อยกว่า 320 คาบเรียน จาก

1. รายวิชาในหมวดวิชาเลือกกลุ่มอาชีพอื่นที่ไม่ได้เลือกเรียน
2. รายวิชาในหลักสูตรประกาศนียบัตรวิชาชีพประเภทวิชาศิลปหัตถกรรม
สาขาวิชาอื่น
3. รายวิชาในหลักสูตรประกาศนียบัตรวิชาชีพ ประเภทวิชาอื่น
4. รายวิชาดังต่อไปนี้

รหัส	ชื่อรายวิชา	คาบเรียน	ท - ป - น
ขรล 0001	พระพุทธศาสนา 1	40	2 - 0 - 2
ขรล 0002	พระพุทธศาสนา 2	40	2 - 0 - 2
ขรล 0003	พระพุทธศาสนา 3	40	2 - 0 - 2
ขศล 0101	แกะสลักโฟม	40	0 - 2 - 1
ขศล 0102	แกะสลักน้ำแข็ง	40	0 - 2 - 1
ขศล 0103	ศิลปะการแพ้นท์	40	0 - 2 - 1
ขศล 0104	ภาพคนเหมือน	40	0 - 2 - 1
ขศล 0201	ออกแบบกราฟฟิก	60	1 - 2 - 2
ขศล 0202	ออกแบบเครื่องเรือน	60	1 - 2 - 2
ขศล 0203	ออกแบบเครื่องประดับ	40	0 - 2 - 1
ขศล 0301	งานปั้นโลหะ	60	1 - 2 - 2
ขศล 0302	งานแกะสลัก	60	1 - 2 - 2
ขศล 0303	งานเคลือบเรซิน	60	1 - 2 - 2
ขศล 0304	งานทำป้าย	60	1 - 2 - 2
ขศล 0305	ศิลปหัตถกรรมพื้นบ้านและหัตถกรรมของ ที่ระลึก	100	0 - 5 - 2
ขศล 0306	การตกแต่งเครื่องหนัง และ การออกแบบคัคนแบบ	100	0 - 5 - 2

รหัส	ชื่อรายวิชา	ค่าเรียน	ท - ป - น
ขศล 0307	การทำรองเท้าผ้าใบ	120	2 - 4 - 4
ขศค 0623	การกำกับเวที	60	1 - 2 - 2
ขพณ 0304	หลักการพูด	60	1 - 2 - 2
ขพณ 0401	การจัดดอกไม้	60	1 - 2 - 2
ขพณ 0402	ดอกไม้สดและการแกะสลัก	60	1 - 2 - 2
ขพณ 2301	พิมพ์ดีดไทย 1	100	2 - 3 - 3
ขพณ 2302	พิมพ์ดีดอังกฤษ 1	100	2 - 3 - 3
ขพณ 3206	การโฆษณาและประชาสัมพันธ์ธุรกิจ	100	2 - 3 - 3
ขพณ 3309	สนทนาภาษาอังกฤษ 1	60	1 - 2 - 2
ขพณ 3310	สนทนาภาษาอังกฤษ 2	60	1 - 2 - 2
ขพณ 3631	ภาษาญี่ปุ่น 1	60	3 - 0 - 3
ขพณ 3632	ภาษาญี่ปุ่น 2	60	3 - 0 - 3
ขพณ 2307	ความรู้เกี่ยวกับคอมพิวเตอร์	40	2 - 0 - 2

ศูนย์วิทยทรัพยากร
จุฬาลงกรณ์มหาวิทยาลัย

หลักสูตรประกาศนียบัตรวิชาชีพชั้นสูง (ปวส.)

พุทธศักราช 2527

ประเภทวิชาบริหารธุรกิจ

หลักสูตรประกาศนียบัตรวิชาชีพชั้นสูง (ปวส.) นี้ ต้องใช้เวลาเรียนไม่น้อยกว่า 2 ปี หรือ 4 ภาคเรียนปกติ เวลาเรียนภาคทฤษฎีและภาคปฏิบัติ โดยไม่รวมเวลาการฝึกงานจะต้องไม่เกินสัปดาห์ละ 36 คาบเรียน โดยถือ 1 คาบเรียนเท่ากับ 50 นาที

สาขาวิชาที่เปิดสอน

1. สาขาวิชาการตลาด (Marketing)
2. สาขาวิชาการบัญชี (Accounting)
3. สาขาวิชาการเลขานุการ (Secretarial Study)
4. สาขาวิชาธุรกิจบริหาร (Service - Business)
5. สาขาวิชาคอมพิวเตอร์ธุรกิจ (Business Computer)
6. สาขาวิชาธุรกิจการค้าต่างประเทศ (Foreign Trade)

โดยมีรายละเอียดเกี่ยวกับหลักสูตรดังนี้

การใช้รหัสประจำวิชา ใช้รหัสตัวอักษร 3 ตัว และตัวเลข 3 ตัว

1. รหัสตัวอักษร

อักษรตัวแรก ส. หมายถึง ระดับการศึกษาตามหลักสูตรประกาศนียบัตรวิชาชีพชั้นสูง

อักษร 2 ตัวหลัง หมายถึง หมวดวิชาและสาขาวิชา

พพ หมายถึง หมวดวิชาและสาขาวิชา

สพ หมายถึง หมวดวิชาสัมพันธ์ธุรกิจ

กค หมายถึง สาขาวิชา การตลาด

กบ หมายถึง สาขาวิชา การบัญชี

กค หมายถึง สาขาวิชา การเลขานุการ

กค หมายถึง สาขาวิชา ธุรกิจบริหาร

คค หมายถึง สาขาวิชา คอมพิวเตอร์

กท หมายถึง สาขาวิชา ธุรกิจการค้าต่างประเทศ

2. รหัสตัวเลข

ตัวเลขตัวที่หนึ่ง	หมายถึง	ชั้นปีที่จัดสอน
1	หมายถึง	วิชาชั้นปีที่ 1
2	หมายถึง	วิชาชั้นปีที่ 2
ตัวเลขตัวที่ 2	หมายถึง	หมวดวิชา
0	หมายถึง	หมวดวิชาพื้นฐานธุรกิจ
1	หมายถึง	หมวดวิชาสัมพันธ์ธุรกิจ
2	หมายถึง	หมวดวิชาการตลาด
3	หมายถึง	หมวดวิชาการบัญชี
4	หมายถึง	หมวดวิชาการเลขานุการ
5	หมายถึง	หมวดวิชาธุรกิจบริการ
6	หมายถึง	หมวดวิชาคอมพิวเตอร์
7	หมายถึง	หมวดวิชาธุรกิจการค้าต่างประเทศ
ตัวเลขตัวที่ 3	หมายถึง	ลำดับวิชาในหมวดวิชา

ถ้าหากตัวเลขตัวที่ 3 เป็นเลขหลักสิบ จะชี้คั่นไปที่ตัวเลขทั้ง 2 ตัวนั้น
เพื่อถือเป็นหลักเดียวกัน เช่น 2013

การเลือกวิชาเลือก

1. วิชาเลือกต้องเลือกในหมวดวิชาบริหารธุรกิจสาขาวิชาใดสาขาวิชาหนึ่ง
หรือหลายสาขาวิชา ที่มีชื่อหมวดวิชาเฉพาะสาขาที่ตนเลือก เข้าเรียน

ตัวอย่าง เช่น

สาขาวิชาการตลาด ควรเลือกวิชาในหมวดวิชาเฉพาะสาขาคอมพิวเตอร์
ธุรกิจ และ/หรือ สาขาวิชาธุรกิจการค้าต่างประเทศ

สาขาวิชาการบัญชี ควรเลือกวิชาในหมวดวิชาเฉพาะสาขาวิชาคอมพิวเตอร์
ธุรกิจ และ/หรือ สาขาวิชาธุรกิจบริการ ฯลฯ

2. จะต้องเลือกเรียนรายวิชาต่าง ๆ รวมกัน ไม่น้อยกว่า 18 หน่วยกิต

2. จะต้องได้รับความยินยอมจากอาจารย์ที่ปรึกษา หรือหัวหน้าสาขาวิชา ในสาขา
วิชาของคนที่เสียก่อน

4. ถ้าเป็นวิชาที่มีบุรพวิชา (Prerequisite) นักศึกษาจะต้องสอบผ่านวิชา
บุรพวิชานั้นก่อน

โครงสร้างของหลักสูตรประกาศนียบัตรวิชาชีพชั้นสูง

ประเภทวิชาบริหารธุรกิจ พ.ศ. 2527

1. วิชาพื้นฐานธุรกิจ	24 หน่วยกิต (27%)
2. วิชาสัมพันธ์ธุรกิจ	10 หน่วยกิต (12%)
3. วิชาบริหารธุรกิจ	36 หน่วยกิต (41%)
4. วิชาเลือก	18 หน่วยกิต (20%)
รวม	88 หน่วยกิต

การฝึกงานภายนอก

หมวดวิชาพื้นฐานธุรกิจ (Business Core Subjects) เป็นวิชาที่ทั่วไปในวงการ
ธุรกิจที่ผู้ประกอบการบริหารธุรกิจ จะต้องเรียนรู้ ซึ่งนักศึกษาทุกสาขาจะเรียน รวม 8
รายวิชา 24 หน่วยกิต ดังต่อไปนี้

	ทฤษฎี	ปฏิบัติ	หน่วยกิต
สพพ 101 เศรษฐศาสตร์ขั้นสูง	3	0	3
สพพ 102 หลักการจัดการ	3	0	3
สพพ 103 การบริหารงานบุคคล	3	0	3
สพพ 104 กฎหมายธุรกิจ	3	0	3
สพพ 205 สถาบันการเงิน	3	0	3
สพพ 206 การประชาสัมพันธ์ธุรกิจ	3	0	3
สพพ 207 จิตวิทยาธุรกิจ	3	0	3
สพพ 208 เทคนิคการปฏิบัติงานสำนักงาน	3	0	3
รวม	<u>23</u>	<u>3</u>	<u>24</u>

หมวดวิชาสัมพันธ์ธุรกิจ (Related Subjects) เป็นวิชาสัมพันธ์ทางธุรกิจ ซึ่งนักศึกษา
ทุกสาขาจะต้องมีความรู้ เพื่อนำไปใช้ประโยชน์ในการเรียนวิชาเฉพาะสาขา รวม 4 รายวิชา
10 หน่วยกิต ดังต่อไปนี้

	ทฤษฎี	ปฏิบัติ	หน่วยกิต
สพพ 111 การใช้ภาษาไทยทางธุรกิจ	3	0	3
สพพ 112 สถิติประยุกต์	3	0	3
สพพ 113 การใช้ภาษาอังกฤษทางธุรกิจ	3	0	3
สพพ 114 พลศึกษา	0	2	1
รวม	9	2	10

หมวดวิชาบริหารธุรกิจ (Specialized Subjects) นักศึกษาจะต้องเรียนวิชาที่กำหนดให้เฉพาะสาขาวิชาใดสาขาวิชาหนึ่ง รวม 12 รายวิชา 36 หน่วยกิต ดังต่อไปนี้

1. หมวดวิชาการตลาด	ทฤษฎี	ปฏิบัติ	หน่วยกิต
สกค 121 หลักการขายภาคสนาม	3	0	3
สกค 122 การจัดการขาย	3	0	3
สกค 123 การส่งเสริมการขาย	3	0	3
สกค 124 ยุทธวิธีการตลาด	3	0	3
สกค 124 การวิจัยตลาด	2	2	3
สกค 126 การบริหารงานจัดส่งสินค้า	3	0	3
สกค 227 การบริหารร้านค้าปลีก	2	2	3
สกค 228 การบริหารโฆษณาธุรกิจ	2	2	3
สกค 229 การตลาดเพื่อการส่งออก	3	0	3
สกค 2210 การบริหารการจัดจำหน่าย	3	0	3
สกค 2211 การตลาดสินค้าเกษตร	3	0	3
สกค 2212 สัมมนาเชิงปฏิบัติการด้านการตลาด	0	6	3
รวม	30	12	36

2. หมวดวิชาการบัญชี	ทฤษฎี	ปฏิบัติ	หน่วยกิต
สกบ 131 กฎหมายหุ้นส่วนบริษัท	3	0	3
สกบ 132 การบัญชีทรัพย์สิน	2	2	3
สกบ 133 การบัญชีหนี้สินและทุน	2	2	3

	ทฤษฎี	ปฏิบัติ	หน่วยกิต
สทบ 134 การวางแผนงบประมาณ	3	0	3
สทบ 135 การบัญชีต้นทุน	2	2	3
สทบ 136 ระบบบัญชี	3	0	3
สทบ 237 การตรวจสอบและความคุมภายใน	3	0	3
สทบ 238 การวิเคราะห์งบการเงิน	3	0	3
สทบ 239 การภาษีอากร	3	0	3
สทบ 2310 การบัญชีรัฐบาล	3	0	3
สทบ 2311 การบัญชีขั้นสูง	3	0	3
สทบ 2312 สัมมนาเชิงปฏิบัติการด้านการบัญชี	0	6	3
รวม	30	12	36

3. หมวดวิชาการเลขานุการ	ทฤษฎี	ปฏิบัติ	หน่วยกิต
สกล 141 งานพิมพ์ึกและชวเลข 1	0	6	3
สกล 142 การเลขานุการส่วนตัว	3	0	3
สกล 143 การเขียนและโต้ตอบจดหมาย ต่างประเทศ	3	1	3
สกล 144 งานจัดการเก็บเอกสาร	3	0	3
สกล 145 ความสามารถในการเข้าใจภาษา อังกฤษ	2	0	3
สกล 146 งานเขียนและโต้ตอบจดหมายไทย	3	1	3
สกล 247 งานเก็บและถอดข้อความ	2	2	3
สกล 238 งานผลิตเอกสาร	2	2	3
สกล 249 การพัฒนางานสำนักงาน	3	0	3
สกล 2410 การสนทนาภาษาอังกฤษทางธุรกิจ	0	3	3
สกล 2411 งานพิมพ์ึกและชวเลข 2	0	6	3
สกล 2412 สัมมนาเชิงปฏิบัติการด้าน เลขานุการ	0	6	3
รวม	22	29	36

4. หมวดวิชาธุรกิจบริการ	ทฤษฎี	ปฏิบัติ	หน่วยกิต
สกต 151 งานสำนักงานส่วนตัว	2	2	3
สกต 152 หลักการดำเนินงานโรงแรม	3	0	3
สกก 153 งานแม่บ้าน	2	2	3
สกก 154 การสนทนาภาษาอังกฤษทาง ธุรกิจบริการ	2	2	3
สกก 155 งานบริหารอาหารและเครื่องดื่ม	2	2	3
สกก 156 งานบริการด้านธนาคาร	3	0	3
สกก 257 การดำเนินธุรกิจท่องเที่ยว	3	0	3
สกก 258 งานบริการโรงพยาบาล	2	2	3
สกก 259 งานเลขานุการทางการแพทย์	3	0	3
สกก 2510 งานสาธารณสุขมูลฐาน	2	2	3
สกก 2511 สัมมนาเชิงปฏิบัติการทางด้าน โรงแรมและการท่องเที่ยว	0	6	3
สกก 2512 สัมมนาเชิงปฏิบัติการทางงานบริการ ด้านธนาคารและโรงพยาบาล	0	6	3
รวม	24	24	36

5. หมวดวิชาคอมพิวเตอร์ธุรกิจ	ทฤษฎี	ปฏิบัติ	หน่วยกิต
สกต 161 ความรู้เกี่ยวกับคอมพิวเตอร์	3	0	3
สกต 162 การเขียนโปรแกรมภาษาเบสิก	2	2	3
สกต 163 ระบบการทำงาน	3	0	3
สกต 164 การเขียนโปรแกรมภาษาโคบอล	2	2	3
สกต 165 โครงสร้างและระบบข้อมูล	3	0	3
สกต 266 การออกแบบแฟ้มข้อมูล	3	0	3
สกต 267 การจัดทำสำนักงานอัตโนมัติ	3	0	3
สกต 268 ภาษาคอมพิวเตอร์	2	2	3
สกต 269 การวิเคราะห์ระบบและการออกแบบระบบ	3	0	3

	ทฤษฎี	ปฏิบัติ	หน่วยกิต
สศค 2610 การประยุกต์คอมพิวเตอร์ใน ด้านการตลาด	1	4	3
สศค 2611 การประยุกต์คอมพิวเตอร์ใน ด้านการเงินและการบัญชี 1	1	4	3
สศค 2612 สัมมนาคอมพิวเตอร์	0	6	3
รวม	26	20	36

6. หมวดวิชาธุรกิจการค้าต่างประเทศ	ทฤษฎี	ปฏิบัติ	หน่วยกิต
สภท 171 การค้าระหว่างประเทศ	3	0	3
สภท 172 การวิจัยตลาดเพื่อการส่งออก	2	2	3
สภท 173 พิธีการนำเข้าและการส่งออก	2	2	3
สภท 174 การประกันภัยการขนส่ง สินค้า ทางทะเล	3	0	3
สภท 229 การตลาดเพื่อการส่งออก (รายวิชานี้ร่วมกับสาขาวิชาการตลาด)	3	0	3
สภท 175 การจัดส่งสินค้าต่างประเทศ	3	0	3
สภท 276 การสื่อสารการค้าระหว่างประเทศ	3	0	3
สภท 277 การเงินเกี่ยวกับการค้าระหว่าง ประเทศ	3	0	3
สภท 278 การจัดหาสินค้าเพื่อการส่งออกและ นำเข้า	3	0	3
สภท 279 การส่งเสริมการส่งออก	3	0	3
สภท 2211 การตลาดสินค้าเกษตร (รายวิชานี้ร่วมกับสาขาวิชาการตลาด)	3	0	3
สภท 2710 สัมมนาเชิงปฏิบัติการด้านธุรกิจ ต่างประเทศ	0	6	3
รวม	31	10	36

หมายเหตุ สำหรับสาขาวิชาคอมพิวเตอร์ธุรกิจนั้น สถานศึกษาควรให้ผู้เรียน
เลือกเรียนในการศึกษาแรก เพียง 5 รายวิชา โดยเลือกภาคเรียนที่ 1, 2 รายวิชา ก่อน
คือ สคต 161 และ 162 เพื่อเตรียมความรู้ให้แก่ผู้เรียนพร้อม สำหรับการเรียนในภาคเรียน
ถัดไป และในภาคเรียนสุดท้ายของปี การศึกษาที่ 2 ควรจะเรียนเพียง 3 รายวิชา คือ
สคต 2610, 2611 และ 2612



ศูนย์วิทยทรัพยากร
จุฬาลงกรณ์มหาวิทยาลัย

หลักสูตรประกาศนียบัตรวิชาชีพชั้นสูง (ปวส.)

พุทธศักราช 2527

ประเภทวิชาคหกรรม

หลักสูตรนี้ต้องใช้เวลาเรียนไม่น้อยกว่า 2 ปี หรือ 4 ภาคเรียนปกติ เวลาเรียนภาคทฤษฎี และภาคปฏิบัติ โดยไม่รวมเวลาการฝึกงาน จะต้องไม่เกินสัปดาห์ละ 36 คาบเรียน โดยถือ 1 คาบเรียนเท่ากับ 50 นาที โดยเปิดสอน 3 สาขาวิชา ดังนี้

1. สาขาวิชาผ้าและเครื่องแต่งกาย
2. สาขาวิชาอาหารและโภชนาการ
3. สาขาวิชาคหกรรมศาสตร์ทั่วไป

โดยมีรายละเอียดเกี่ยวกับหลักสูตร ดังนี้

1. รหัสวิชา

1.1 รหัสประจำวิชาสัมพันธ์คหกรรม

รหัสตัวอักษร "ส" อักษรตัวแรก หมายถึง ระดับการศึกษา คือ ระดับประกาศนียบัตรวิชาชีพชั้นสูง "ค" อักษรตัวที่ 2 หมายถึง หมวดวิชาสัมพันธ์คหกรรม อักษรตัวที่ 3 มีความหมายตามชื่อวิชา คือ "ท" หมายถึง วิชาภาษาไทย "อ" วิชาภาษาอังกฤษ และ "ค" วิชาเคมีประยุกต์ รหัสตัวอักษรประจำวิชาในหมวดวิชาสัมพันธ์คหกรรม มีดังนี้ "สสท" และ "สสค"

รหัสตัวเลข เลขตัวแรกหลักร้อย หมายถึง วิชาที่ควรให้เรียนก่อนและหลัง ตัวเลขตัวที่ 2 หรือหลักสิบ หมายถึง กลุ่มวิชาและตัวเลขตัวที่ 3 หรือหลักหน่วย หมายถึง รายวิชาในกลุ่มนั้น ๆ

1.2 รหัสประจำวิชาในหมวดพื้นฐานคหกรรม และหมวดวิชาเลือก

รหัสตัวอักษร "ส" อักษรตัวแรก หมายถึง ระดับการศึกษา คือ ระดับประกาศนียบัตรวิชาชีพชั้นสูง "ค" อักษรตัวที่ 2 หมายถึง ประเภทวิชาคหกรรม อักษรตัวที่ 2 มีความหมายตามหมวดวิชาเฉพาะ คือ "ค" หมวดวิชาผ้าและเครื่องแต่งกาย "อ" หมวดวิชาอาหารและโภชนาการ

และ "ท" หมวดวิชาสหกรรมศาสตร์ทั่วไป รหัสตัวอักษรประจำวิชาในแต่ละหมวด คือ "สศย"
"สคอ" และ "สศท"

รหัสตัวเลข เช่นเดียวกับรหัส ตัวเลขในหมวดวิชาสัมพันธ์สหกรรม แต่สำหรับวิชา
เลือก เลขตัวแรกหลักร้อยจะเป็น 0 (ศูนย์) หมายความว่า จะจัดวิชานั้น สอนในภาคใด หรือ
ปีใดก็ได้

2. การจัดกลุ่มวิชา

การจัดกลุ่มวิชา จัดเป็น 3 กลุ่ม

กลุ่มที่ 1 กลุ่มวิชาผ้าและเครื่องแต่งกาย จำนวน 24 วิชา

- สศย. 111 เส้นใยธรรมชาติ
- สศย. 112 เทคนิคการออกแบบเสื้อ
- สศย. 113 เทคนิคการทำเสื้อ
- สศย. 114 เทคนิคการสร้างเสื้อบนหุ่น
- สศย. 115 เส้นใยสังเคราะห์
- สศย. 116 การออกแบบเสื้อเพื่อการค้า
- สศย. 117 เทคนิคการทำเสื้อเพื่อการค้า
- สศย. 118 การตัดเย็บเสื้อเด็กสำเร็จรูป
- สศย. 119 การตกแต่งและการย้อมสีสิ่งทอ
- สศย. 2110 ประวัติการแต่งกาย
- สศย. 2111 ศิลปะการตกแต่งเสื้อ
- สศย. 2112 เทคนิคการตัดเย็บแบบเทเลอร์
- สศย. 2113 การตัดเย็บเสื้อสำเร็จรูป
- สศย. 2114 การผลิตผ้า
- สศย. 2115 การออกแบบลายผ้าและเทคนิคการพิมพ์
- สศย. 2116 การทำแบบตัดเสื้อสำเร็จรูป
- สศย. 2117 การปักทักษะ
- สศย. 2118 การปักงาน

- สคผ. 0119 เทคนิคการสอนวิชาชีพ
- สคผ. 0120 การเดินแบบ
- สคผ. 0121 การออกแบบลายผ้าและการทอ
- สคผ. 0122 ชุคชั้นใน
- สคผ. 0123 ชุคนอน
- สคผ. 0124 เสื้อชาย

กลุ่มที่ 2 กลุ่มวิชาอาหารและโภชนาการ จำนวน 26 วิชา

- สคอ. 121 โภชนาการ
- สคอ. 122 โภชนาการชุมชน
- สคอ. 123 เทคโนโลยีทางอาหาร
- สคอ. 124 เครื่องใช้เกี่ยวกับงานอาหาร
- สคอ. 125 อาหารไทย
- สคอ. 126 หลักการประกอบอาหารและการบริการ
- สคอ. 227 การตลาดเกี่ยวกับงานอาหาร
- สคอ. 228 การวิเคราะห์อาหาร
- สคอ. 229 ความปลอดภัยในการบริโภค
- สคอ. 2210 การบำบัดโรคด้วยอาหาร
- สคอ. 2211 การถนอมอาหาร
- สคอ. 2212 ทักษะในงานอาหาร
- สคอ. 2213 อาหารนานาชาติ
- สคอ. 2214 การฝึกงาน
- สคอ. 0215 อาหารเด็ก
- สคอ. 0216 หลักการบริการอาหารกลางวัน
- สคอ. 0217 ขนมไทย
- สคอ. 0218 อาหารว่าง
- สคอ. 0219 เครื่องดื่มและไอศกรีม
- สคอ. 0220 อาหารประเภทอบ
- สคอ. 0221 เค้กและการแต่งหน้าเค้ก

- สคอ. 0222 อาหารท้องถิ่น
 สคอ. 0223 เครื่องจิ้มและน้ำพริกแกงชนิดต่าง ๆ
 สคอ. 0224 อาหารมังสวิรัต
 สคอ. 0225 อาหารยุโรปและอาหารจีน
 สคอ. 0226 การจัดจำหน่ายและการโฆษณา

กลุ่มที่ 3 กลุ่มวิชาคหกรรมศาสตร์ทั่วไป จำนวน 29 วิชา

- สคท. 131 ศิลปวัฒนธรรมไทย
 สคท. 132 การจัดการ
 สคท. 133 เศรษฐศาสตร์ผู้บริโภค
 สคท. 134 มนุษย์สัมพันธ์
 สคท. 135 เทคนิควิชาชีพ
 สคท. 136 การเลี้ยงเด็กก่อนวัยเรียน
 สคท. 137 การจัดตกแต่งบ้าน
 สคท. 138 ศิลปะการจัดดอกไม้
 สคท. 139 ศิลปะงานใบตอง
 สคท. 1310 ศิลปะงานแกะสลัก
 สคท. 1311 เทคนิคการเขียนลวดลายด้วยสี
 สคท. 1312 การสหกรณ์
 สคท. 1313 เคหกิจเกษตร
 สคท. 1314 เทคนิคการบริหารงานแม่บ้าน
 สคท. 1315 การพัฒนาชุมชน
 สคท. 1316 การปีกงาน
 สคท. 0317 การประชาสัมพันธ์
 สคท. 0318 ศิลปะการพูด
 สคท. 0319 จิตวิทยาประยุกต์
 สคท. 0320 กฎหมายครอบครัว
 สคท. 0321 ห้องสมุด

- ศศท. 0322 โสตทัศนูปกรณ์
 ศศท. 0323 การวิเคราะห์งานอาชีพ
 ศศท. 0324 การจัดสถานที่เลี้ยงเด็ก
 ศศท. 0325 อนามัยแม่และเด็ก
 ศศท. 0326 เทคนิคการประดิษฐ์เครื่องเล่นสำหรับเด็ก
 ศศท. 0327 เทคนิคการประดิษฐ์ดอกไม้แบบไทย
 ศศท. 0328 เทคนิคการประดิษฐ์ดอกไม้
 ศศท. 0329 การประดิษฐ์ตุ๊กตา

3: โครงสร้างแต่ละหมวด

ผู้เรียนในแต่ละหมวดวิชาจะต้องเรียนไม่น้อยกว่า 80 หน่วยกิต ตามตารางข้างล่างนี้ ตารางแสดงโครงสร้างแต่ละหมวดวิชาตามหลักสูตรประกาศนียบัตรวิชาชีพ (ปวส.)

พุทธศักราช 2527

ประเภทวิชาคหกรรม

วิชา ค ห	ผ้าและเครื่องแต่งกาย			อาหารและโภชนาการ			คหกรรมศาสตร์ทั่วไป		
	จำนวนคาบเรียน		หน่วยกิต	จำนวนคาบเรียน		หน่วยกิต	จำนวนคาบเรียน		หน่วยกิต
	ท	ป		ท	ป		ท	ป	
1. หมวดวิชาสัมพันธ์คหกรรม	11	6	14 (17.50%)	11	6	14 (17.50%)	11	6	14 (17.50%)
2. หมวดวิชาพื้นฐานคหกรรม	10	3	11 (13.75%)	10	3	11 (13.75%)	10	3	11 (13.75%)
3. หมวดวิชาเทคโนโลยี	18	68	42 (52.50%)	16	51	33 (41.25%)	22	62	43 (53.75%)
4. หมวดวิชาเลือก	-	-	13 (16.25%)	-	-	22 (27.50%)	-	-	12 (15.00%)
รวม			80			80			80

หมายเหตุ ท ทฤษฎี

ป ปฏิบัติ

4. รายวิชาในแต่ละหมวด

ประเภทวิชาคหกรรมจัดหมวดวิชาไว้ 4 หมวด คือ หมวดวิชาสัมพันธ์คหกรรม
หมวดวิชาพื้นฐานคหกรรม และหมวดวิชาเลือก รายวิชาในแต่ละหมวด ดังนี้

4.1 หมวดวิชาสัมพันธ์คหกรรม

ทุกรายวิชาในหมวดนี้มีเนื้อหาสอดคล้องกับวิชาชีพ เป็นแกนบังคับร่วมที่ผู้เรียน
ทุกหมวดวิชาชีพต้องเรียน มี 6 วิชา (สทบ. 135 กับ สทค. 227 ในค่าวิชาตามหลักสูตร
ประเภทวิชาบริหารธุรกิจ)

	ท - ป - น
สสท. 111 การใช้ภาษาไทยเพื่องานคหกรรม	2 - 0 - 2
สสอ. 121 ภาษาอังกฤษคหกรรม 1	2 - 2 - 2
สสอ. 122 ภาษาอังกฤษคหกรรม 2	2 - 2 - 2
สสค. 131 เคมีประยุกต์	1 - 2 - 2
สทบ. 135 การบัญชีต้นทุน	2 - 2 - 3
สทค. 227 การบริหารร้านค้าปลีก	<u>2 - 2 - 3</u>
รวม	<u>11 - 6 - 14</u>

4.2 หมวดวิชาพื้นฐานคหกรรม

เนื้อหาของแต่ละวิชาในหมวดนี้เป็นความรู้เสริมงานอาชีพคหกรรมให้มี
ประสิทธิภาพ ผู้เรียนทุกวิชาชีพ ต้องเรียนทั้ง 5 วิชา คือ

	ท - ป - น
สคท. 131 ศิลปะวัฒนธรรมไทย	2 - 0 - 2
สคท. 132 การจัดการ	2 - 0 - 2
สคท. 133 เศรษฐศาสตร์ผู้บริโภค	2 - 0 - 2
สคท. 134 มนุษยสัมพันธ์	2 - 0 - 2
สคท. 135 เทคนิควิชาชีพ	2 - 3 - 3
รวม	<u>2 - 3 - 3</u>

4.3 หมวดวิชาเทคโนโลยี

วิชาชีพที่จัดไว้ในแต่ละหมวดเป็นวิชาบังคับ กำหนดไว้ตามความเหมาะสมของงานอาชีพนั้น ๆ มีทั้งสิ้น 3 หมวด คือ

4.3.1 สาขาวิชาผ้าและเครื่องแต่งกาย

วิชาชีพในหมวดนี้มีทั้งสิ้น 18 วิชา 42 หน่วยกิต ผู้เรียนต้องเรียนให้ครบตามรายวิชา ต่อไปนี้

		ท - ป - น	
สคผ.	111	เส้นใยธรรมชาติ	1 - 2 - 2
สคผ.	112	เทคนิคการออกแบบเสื้อ	1 - 3 - 2
สคผ.	113	เทคนิคการทำเสื้อ	1 - 6 - 3
สคผ.	114	เทคนิคการสร้างเสื้อบนหุ่น	1 - 6 - 3
สคผ.	115	เส้นใยสังเคราะห์	1 - 2 - 2
สคผ.	116	การออกแบบเสื้อเพื่อการค้า	1 - 3 - 2
สคผ.	117	เทคนิคการทำเสื้อเพื่อการค้า	1 - 6 - 3
สคผ.	118	การตัดเย็บเสื้อเด็กสำเร็จรูป	1 - 6 - 3
สคผ.	119	การตกแต่งและการย้อมสีสิ่งทอ	1 - 3 - 2
สคผ.	2110	ประวัติการแต่งกาย	2 - 0 - 2
สคผ.	2111	ศิลปะการตกแต่งเสื้อ	1 - 3 - 2
สคผ.	2112	เทคนิคการตัดเย็บแบบเทเลอร์	1 - 6 - 3
สคผ.	2113	การตัดเย็บเสื้อสำเร็จรูป	1 - 6 - 3
สคผ.	2114	การผลิตผ้า	1 - 2 - 2
สคผ.	2115	การออกแบบลายผ้าและเทคนิคการพิมพ์	1 - 3 - 2
สคผ.	2116	การทำแบบตัดเสื้อสำเร็จรูป	1 - 6 - 3
สคผ.	2117	การฝึกทักษะ	1 - 6 - 3
สคผ.	2118	การฝึกงาน 100 ชั่วโมง	

รวม

18 -69 -42

4.3.2 สาขาวิชาอาหารและโภชนาการ

วิชาชีพในหมวดนี้มีทั้งสิ้น 14 วิชา 33 หน่วยกิต ผู้เรียนต้องเรียนให้ครบ
ตามรายวิชา ต่อไปนี้

	ท	ป	น
ศคอ. 121 โภชนาการ	1	3	2
ศคอ. 122 โภชนาการชุมชน	2	3	3
ศคอ. 123 เทคโนโลยีทางอาหาร	1	3	2
ศคอ. 124 เครื่องใช้เกี่ยวกับงานอาหาร	1	3	2
ศคอ. 125 อาหารไทย	1	6	3
ศคอ. 126 หลักการประกอบอาหารและการบริการ	1	6	3
ศคอ. 227 การตลาดเกี่ยวกับงานอาหาร	1	3	2
ศคอ. 228 การวิเคราะห์อาหาร	1	3	4
ศคอ. 229 ความปลอดภัยในการบริโภค	2	0	2
ศคอ. 2210 การบำบัดโรคด้วยอาหาร	2	3	3
ศคอ. 2211 การถนอมอาหาร	1	6	3
ศคอ. 2212 ทักษะในงานอาหาร	1	6	3
ศคอ. 2213 อาหารนานาชาติ	1	6	3
ศคอ. 2214 การฝึกงาน 100 ชั่วโมง			
รวม	<hr/>		
	<u>16 - 51 - 33</u>		

4.3.3 สาขาวิชาคหกรรมศาสตร์ทั่วไป

วิชาชีพในหมวดนี้มีทั้งสิ้น 18 วิชา 43 หน่วยกิต ผู้เรียนต้องเรียนให้ครบ
ตามรายวิชา ต่อไปนี้

	ท	ป	น
ศคท. 136 การเลี้ยงเด็กก่อนวัยเรียน	2	0	2
ศคท. 137 การจัดตกแต่งบ้าน	1	3	2
ศคท. 138 ศิลปะการจัดดอกไม้	1	3	2

	ท - ป - น
ศศท. 139 ศิลปะงานไมคอง	1 - 3 - 2
ศศท. 1310 ศิลปะงานแกะสลัก	1 - 3 - 2
ศศท. 1311 เทคนิคการเขียนลวดลายด้วยสี	1 - 3 - 2
ศศท. 113 เทคนิคการทำเสื้อ	1 - 6 - 3
ศศท. 125 อาหารไทย	1 - 6 - 3
ศศท. 126 หลักการประกอบอาหารและการบริการ	1 - 6 - 3
ศศท. 1312 การสหกรณ์	2 - 0 - 2
ศศท. 2313 เคหกิจเกษตร	1 - 3 - 2
ศศท. 2314 เทคนิคการบริหารงานแม่บ้าน	2 - 2 - 3
ศศท. 2315 การพัฒนาชุมชน	3 - 0 - 3
ศศผ. 2112 เทคนิคการตัดเย็บเสื้อแบบเทเลอร์	1 - 6 - 3
ศศผ. 2116 การทำแบบตัดเสื้อสำเร็จรูป	1 - 6 - 3
ศศผ. 2211 การถนอมอาหาร	1 - 6 - 3
ศศอ. 2213 อาหารนานาชาติ	1 - 6 - 3
ศศท. 2316 การฝึกงาน 100 ชั่วโมง	
รวม	<u>22 - 62 - 43</u>

4.4 หมวดวิชาเลือก

วิชาในหมวดนี้ มีทั้งวิชาเลือกในหมวดวิชาชีพเฉพาะ และวิชาจากหมวดวิชาชีพอื่นที่ผู้เรียนอาจจะสนใจ หรือเลือกวิชาที่เสริมงานอาชีพให้มีประสิทธิภาพยิ่งขึ้น (ศศท. 123-124 และ ศพพ. 205 ใช้ค่าราชของประเภทวิชาบริหารธุรกิจ จำนวนคาบเรียนและหน่วยกิตลดลง จาก 3 - 0 - 3 เหลือ 2 - 0 - 2)

4.4.1 วิชาเลือกในสาขาวิชาผ้าและเครื่องแต่งกาย

หมวดวิชาผ้าและเครื่องแต่งกาย จัดวิชาไว้ให้เลือกทั้งสิ้น 22 วิชา ผู้เรียนวิชาใด ๆ ก็ได้ ไม่น้อยกว่า 14 หน่วยกิต ใน 4 ภาคเรียน รายวิชาเลือกมี ดังนี้

	ท - ป - น	
สคผ. 0119	เทคนิคการสอนวิชาชีพ	2 - 0 - 2
สคผ. 0120	การเดินแบบ	1 - 2 - 2
สคผ. 0121	การออกแบบลายผ้า และการทอ	1 - 3 - 2
สคผ. 0122	ชุดชั้นใน	1 - 6 - 3
สคผ. 0123	ชุดนอน	1 - 6 - 3
สคอ. 0217	ขนมไทย	1 - 6 - 3
สคอ. 0218	อาหารว่าง	1 - 6 - 3
สคอ. 0220	อาหารประเภทอบ	1 - 6 - 3
สคท. 139	ศิลปะงานใบตอง	1 - 3 - 2
สคท. 1310	ศิลปะงานแกะสลัก	1 - 3 - 2
สคท. 1311	เทคนิคการเขียนลวดลายด้วยสี	1 - 3 - 2
สคท. 1312	การสหกรณ์	2 - 0 - 2
สคท. 0319	จิตวิทยาประยุกต์	2 - 0 - 2
สคท. 0320	กฎหมายครอบครัว	2 - 0 - 2
สคท. 0321	การใช้ห้องสมุด	1 - 0 - 2
สคท. 0322	โสตทัศนูปกรณ์	1 - 3 - 2
สคท. 0323	การวิเคราะห์งานอาชีพ	2 - 0 - 2
สคท. 0327	เทคนิคการประดิษฐ์ดอกไม้แบบไทย	1 - 3 - 2
สคค. 123	การส่งเสริมการขาย	2 - 0 - 2
สคค. 124	ยุทธวิธีการตลาด	2 - 0 - 2
สพพ. 205	สถาบันการเงิน	2 - 0 - 2

4.4.3 วิชาเลือกในสาขาอาหารและโภชนาการ

หมวดวิชาอาหารและโภชนาการ จัดวิชาไว้ให้เลือกทั้งสิ้น 31 วิชา

ผู้เรียนจะเลือกเรียนวิชาใด ๆ ก็ได้ไม่น้อยกว่า 22 หน่วยกิต ใน 4 ภาคเรียน รายวิชา
เลือกมี ดังนี้

	ท - ป - น	
ศคอ. 0215	อาหารเด็ก	1 - 2 - 2
ศคอ. 0216	หลักการบริการอาหารกลางวัน	2 - 0 - 2
ศคอ. 0217	ขนมไทย	1 - 6 - 3
ศคอ. 0218	อาหารว่าง	1 - 6 - 3
ศคอ. 0219	เครื่องคั้นและไอศกรีม	1 - 3 - 2
ศคอ. 0220	อาหารและเกทอบ	1 - 6 - 3
ศคอ. 0221	เค้กและการแต่งหน้าเค้ก	1 - 3 - 2
ศคอ. 0222	อาหารท้องถิ่น	1 - 6 - 3
ศคอ. 0223	เครื่องจิ้มและน้ำพริกแกงชนิดต่าง ๆ	1 - 3 - 2
ศคอ. 0224	อาหารมังสวิรัต	1 - 6 - 3
ศคอ. 0225	อาหารยุโรปและอาหารจีน	1 - 6 - 3
ศคอ. 0226	การจัดจำหน่ายและการโฆษณา	2 - 3 - 3
ศคย. 118	การตัดเย็บเสื้อผ้าสำเร็จรูป	1 - 6 - 3
ศคย. 0119	เทคนิคการสอนวิชาชีพ	2 - 0 - 2
ศคย. 0120	การเดินแบบ	1 - 2 - 2
ศคท. 138	ศิลปะการจัดดอกไม้	1 - 3 - 2
ศคท. 139	ศิลปะงานใบตอง	1 - 3 - 2
ศคท. 1310	ศิลปะงานแกะสลัก	1 - 3 - 2
ศคท. 1311	เทคนิคการเขียนลวดลายด้วยสี	1 - 3 - 2
ศคท. 1312	การสหกรณ์	2 - 0 - 2
ศคท. 1313	เลทธิจเกษกร	1 - 3 - 2
ศคท. 1314	เทคนิคการบริหารงานแม่บ้าน	2 - 3 - 3
ศคท. 0319	จิตวิทยาประยุกต์	2 - 0 - 2
ศคท. 0320	กฎหมายครอบครัว	2 - 0 - 2
ศคท. 0322	โสตทัศนูปกรณ์	1 - 3 - 2
ศคท. 0323	การวิเคราะห์งานอาชีพ	2 - 0 - 2

		ท - ป - น
สศท. 0325	อนามัยแม่และเด็ก	2 - 0 - 2
สศท. 0329	การประดิษฐ์ตุ๊กตา	1 - 3 - 2
สศท. 123	การส่งเสริมการขาย	2 - 0 - 2
สศท. 124	ยุทธวิธีทางการตลาด	2 - 0 - 2
สพพ. 205	สถาบันการเงิน	2 - 0 - 2

4.4.3 หมวดวิชาเลือกในสาขาวิชาคหกรรมศาสตร์ทั่วไป

สาขาวิชาคหกรรมศาสตร์ทั่วไป จัดวิชาเลือกทั้งสิ้น 33 วิชา บางวิชาได้นำวิชาที่บังคับ และวิชาเลือกในสาขาวิชาอาหาร และโภชนาการกับสาขาวิชาผ้าและเครื่องแต่งกาย มาเป็นวิชาเลือกด้วย ผู้เรียนจะเลือกเรียนวิชาใด ๆ ก็ได้ใน 4 ภาคเรียน 12 หน่วยกิต

		ท - ป - น
สศท. 0317	การประชาสัมพันธ์	2 - 0 - 2
สศท. 0318	ศิลปการพูด	2 - 0 - 2
สศท. 0319	จิตวิทยาประยุกต์	2 - 0 - 2
สศท. 0320	กฎหมายครอบครัว	2 - 0 - 2
สศท. 0321	ห้องสมุด	2 - 0 - 2
สศท. 0322	โสตทัศนอุปกรณ์	1 - 3 - 2
สศท. 0323	การวิเคราะห์งานอาชีพ	2 - 0 - 2
สศท. 0323	การจัดสถานที่เลี้ยงเด็กวัยก่อนเรียน	2 - 2 - 2
สศท. 0225	อนามัยแม่และเด็ก	2 - 0 - 2
สศท. 0326	เครื่องเล่นสำหรับเด็ก	1 - 3 - 2
สศท. 0327	เทคนิคการประดิษฐ์ดอกไม้แบบไทย	1 - 2 - 2
สศท. 0328	เทคนิคการประดิษฐ์ดอกไม้	1 - 3 - 2
สศท. 0329	การประดิษฐ์ตุ๊กตา	1 - 3 - 2
สศอ. 122	โภชนาการชุมชน	2 - 3 - 3
สศอ. 123	เทคโนโลยีทางอาหาร	1 - 3 - 2

	ท - ป - น
สคอ. 124 เครื่องใช้เกี่ยวกับงานอาหาร	1 - 3 - 2
สคอ. 2210 การบำบัดโรคด้วยอาหาร	2 - 3 - 3
สคอ. 0215 อาหารเด็ก	1 - 2 - 2
สคอ. 0220 เล็กและการแต่งหน้าเด็ก	1 - 3 - 2
สคอ. 0222 อาหารท้องถิ่น	1 - 6 - 3
สคอ. 0224 อาหารมังสวิวัติ	1 - 6 - 3
สคอ. 0226 การจัดจำหน่ายและการโฆษณา	2 - 3 - 3
สคผ. 114 เทคนิคการสร้างเสื้อบนหุ่น	1 - 6 - 3
สคผ. 116 การออกแบบเสื้อการค้า	1 - 3 - 2
สคผ. 117 เทคนิคการทำเสื้อการค้า	1 - 6 - 3
สคผ. 118 การตัดเย็บเสื้อเด็กสำเร็จรูป	1 - 6 - 1
สคผ. 0119 เทคนิคการสอนวิชาชีพ	2 - 0 - 2
สคผ. 0123 ชุดนอน	1 - 6 - 3
สคผ. 0124 เสื้อชาย	1 - 6 - 3
สคผ. 2113 การตัดเย็บเสื้อสำเร็จรูป	1 - 6 - 3
สกก. 123 การส่งเสริมการขาย	2 - 0 - 2
สกก. 124 ยุทธวิธีการตลาด	2 - 0 - 2
สพพ. 205 สถาบันการเงิน	2 - 0 - 2

หลักสูตรประกาศนียบัตรวิชาชีพเทคนิค (ปวท)

สาขาวิชาการบัญชี (บ)

ผู้สำเร็จการศึกษาคตามหลักสูตรประกาศนียบัตรวิชาชีพเทคนิค พุทธศักราช 2533 สาขาวิชาการบัญชี จะต้องเรียนรายวิชาใน 3 หมวดวิชา รวม 88 หน่วยกิต ดังต่อไปนี้

2.1 หมวดวิชาพื้นฐาน	14	หน่วยกิต
2.2 หมวดวิชาชีพ	58	หน่วยกิต
2.3 หมวดวิชาเลือก	16	หน่วยกิต
รวม	88	หน่วยกิต

และจะต้องมีเวลาการฝึกงาน 200 คาบ โดยไม่มีหน่วยกิต

2.1 หมวดวิชาพื้นฐาน

นักศึกษาสาขาวิชาการบัญชี ต้องเรียนรวม 6 รายวิชา จำนวน 15 หน่วยกิต

คือ

		ท - ป - น
ทพ 101	สิ่งแวดล้อมและสวัสดิศึกษา	2 - 0 - 2
ทพ 102	การพัฒนาบุคคลิกภาพ	1 - 3 - 2
ทพ 103	ความมั่นคงแห่งชาติ	1 - 0 - 1
ทพ 104	ธุรกิจเบื้องต้น	3 - 0 - 3
ทพ 105	หลักเศรษฐศาสตร์	3 - 0 - 3
ทพ 109	ภาษาอังกฤษธุรกิจ	2 - 2 - 2
	รวม	<u>12 - 5 - 14</u>

2.2 หมวดวิชาชีพสาขาวิชาการบัญชี (บ)

นักศึกษาสาขาวิชาการบัญชี ต้องเรียนวิชาชีพบังคับเฉพาะสาขาทุกรายวิชา ในสาขานี้ รวม 16 รายวิชา 58 หน่วยกิต

		ท - ป - น
ทบ 201	พิมพ์คึกภาษาไทยเบื้องต้น	1 - 4 - 3
ทบ 202	พิมพ์คึกภาษาอังกฤษเบื้องต้น	1 - 4 - 3

หมวดวิชาพื้นฐาน (14 - 20 หน่วยกิต)

ก. วิชาพื้นฐานที่ทุกประเภทวิชาและทุกสาขาวิชา บังคับให้เรียน 3 รายวิชา จำนวน 5 หน่วยกิต

	ท - ป - น
ทรพ 101 สิ่งแวดล้อมและสวัสดิศึกษา	2 - 0 - 2
ทรพ 102 การพัฒนาบุคลากร	1 - 3 - 2
ทรพ 103 ความมั่นคงแห่งชาติ	4 - 3 - 5

ข. วิชาพื้นฐานที่แต่ละสาขาวิชากำหนดให้เรียนเพิ่มจากข้อ ก. 3 - 4 รายวิชา จำนวน 9 - 15 หน่วยกิต ซึ่งมีบางรายวิชากำหนดแตกต่างกันตามความจำเป็นของแต่ละ (ดูรายละเอียดในโครงสร้างของแต่ละสาขาวิชา)

	ท - ป - น
ทพพ 104 ธุรกิจเบื้องต้น	3 - 0 - 3
ทพพ 105 หลักเศรษฐศาสตร์	3 - 0 - 3
ทพพ 106 หลักการจัดการ	3 - 0 - 3
ทพพ 107 สถิติประยุกต์	3 - 0 - 3
ทพพ 108 ภาษาไทยธุรกิจ	2 - 2 - 3
ทพพ 109 ภาษาอังกฤษธุรกิจ	2 - 2 - 3
ทพพ 110 กฎหมายธุรกิจ	3 - 0 - 3
ทพพ 111 จิตวิทยาธุรกิจ	3 - 0 - 3
ทพพ 112 การประชาสัมพันธ์	3 - 0 - 3
ทพพ 113 ความรู้เบื้องต้นเกี่ยวกับกฎหมายสื่อสารมวลชน	2 - 0 - 2
ทพพ 114 ความรู้เบื้องต้นเกี่ยวกับการวิจัยเชิงสำรวจ	3 - 0 - 3
ทพพ 115 พื้นฐานการแปลเพื่องานสื่อสารมวลชน	2 - 2 - 3
ทพพ 116 ศิลปวัฒนธรรมไทย	3 - 0 - 3
ทพพ 117 วิทยาศาสตร์ในสถานพยาบาล	1 - 2 - 2

ท - ป - น

ทบล 204	การใช้เครื่องปฏิบัติงานสำนักงาน	1 - 4 - 3
ทบบ 201	หลักการบัญชี	2 - 5 - 4
ทบบ 202	การบัญชีทรัพย์สิน	2 - 5 - 4
ทบบ 203	กฎหมายหุ้นส่วนบริษัท	3 - 0 - 3
ทบบ 204	ความรู้เกี่ยวกับการบัญชีธนาคาร	2 - 2 - 3
ทบบ 205	การบัญชีเกี่ยวกับสินค้าและพัสดุ	2 - 2 - 3
ทบบ 206	การบัญชีเฉพาะกิจการ	3 - 3 - 4
ทบบ 207	การบัญชีหนี้สินและส่วนตัวของเจ้าของ	2 - 5 - 4
ทบบ 208	การบัญชีต้นทุน	2 - 5 - 4
ทบบ 209	ระบบบัญชี	4 - 0 - 4
ทบบ 210	การภาษีอากร	3 - 2 - 4
ทบบ 211	การบัญชีขั้นสูง	2 - 5 - 4
ทบบ 212	หลักการสอบบัญชี	3 - 0 - 4
ทบบ 213	การบัญชีเพื่อการจัดการ	<u>3 - 3 - 4</u>
	รวม	<u><u>37 - 49-58</u></u>

2.3 หมวดวิชาเลือก

นักศึกษาสาขาวิชาการบัญชีจะต้องเลือกเรียน รายวิชาในหมวดวิชาเลือก หรือหมวดวิชาพื้นฐาน หรือหมวดวิชาชีพสาขาอื่นที่ไม่ซ้ำวิชากัน รวม 16 หน่วยกิต เพื่อเสริมสร้างให้มีความสามารถและประสบการณ์ในการแสวงหาความรู้ ให้ก้าวหน้ายิ่งขึ้น และเพื่อให้สำเร็จการศึกษาตามหลักสูตร

หมวดวิชาเลือกทุกสาขาวิชา (ส) (13 - 16 หน่วยกิต)

นักศึกษาทุกสาขาวิชาจะต้องเลือกเรียนรายวิชาในหมวดนี้ หรือรายวิชาหมวดวิชาพื้นฐาน หรือหมวดวิชาชีพเฉพาะสาขาอื่น ๆ รวมจำนวนหน่วยกิตหมวดวิชาเลือกตามที่กำหนดไว้ในโครงสร้างของแต่ละสาขาวิชา เพื่อเสริมสร้างให้มีความสามารถ ประสบการณ์ในการแสวงหาความรู้ให้ก้าวหน้ายิ่งขึ้น และเพื่อให้สำเร็จ การศึกษาตามหลักสูตร

	ท - ป - น
ทบส 301 สินเชื่อและการเก็บหนี้	3 - 0 - 3
ทบส 302 การบริหารงานสำนักงาน	3 - 0 - 3
ทบส 303 การภาษีเงินได้บุคคลธรรมดา	3 - 0 - 3
ทบส 304 หลักการพูด	2 - 2 - 3
ทบส 305 ความรู้เกี่ยวกับสินค้า	3 - 0 - 3
ทบส 306 เศรษฐกิจการขนส่ง	3 - 0 - 3
ทบส 307 หลักการสหกรณ์	3 - 0 - 3
ทบส 308 การตลาดสินค้าเกษตร	2 - 0 - 3
ทบส 309 การตลาดสินค้าอุตสาหกรรม	3 - 0 - 3
ทบส 310 การบริหารธุรกิจขนาดย่อม	2 - 2 - 3
ทบส 311 การบัญชีรัฐบาล	3 - 0 - 3
ทบส 312 การบริหารงานบุคคล	3 - 0 - 3
ทบส 313 ชวเลขอังกฤษ 1	2 - 4 - 4
ทบส 314 ชวเลขอังกฤษ 2	2 - 4 - 4
ทบส 315 การใช้เครื่องคำนวณทางธุรกิจ	1 - 2 - 2
ทบส 316 ภาษาจีน 1	2 - 2 - 3
ทบส 317 ภาษาจีน 2	2 - 2 - 3
ทบส 318 หลักการลงทุน	3 - 0 - 3
ทบส 319 การบัญชีต้นทุนขั้นสูง	2 - 5 - 4
ทบส 320 การจัดการธุรกิจจัดเลี้ยง	1 - 2 - 2
ทบส 321 การบริการประชุมและสัมมนา	1 - 2 - 2

ท - ป - น

ทบส 322 การประยุกต์คอมพิวเตอร์ในด้านการตลาด	1 - 4 - 3
ทบส 323 การประยุกต์คอมพิวเตอร์ในด้านการบริหารบุคลากร	1 - 4 - 3
ทบส 324 การเขียนโปรแกรมภาษาเบสิก	2 - 2 - 3
ทบส 325 การเขียนโปรแกรมภาษาโคบอล	2 - 2 - 3
ทบส 324 การเขียนโปรแกรมภาษาปาสคาล	1 - 4 - 3
ทบส 327 การเขียนโปรแกรมภาษาอาร์พีซี	1 - 4 - 3
ทบส 328 ระบบคอมพิวเตอร์ช่วยการออกแบบ	1 - 4 - 3
ทบส 329 ระบบการพิมพ์ตั้งโต๊ะ	2 - 2 - 3
ทบส 330 การบัญชีอุตสาหกรรมและระบบใบสำคัญ	2 - 2 - 3



ศูนย์วิทยทรัพยากร
จุฬาลงกรณ์มหาวิทยาลัย

ภาคผนวก ง.

แบบสอบถาม

ภาควิชาบรรณารักษศาสตร์ คณะอักษรศาสตร์

จุฬาลงกรณ์มหาวิทยาลัย

22 ตุลาคม 2534

เรื่อง ขอความร่วมมือในการตอบแบบสอบถาม

เรียน ผู้ตอบแบบสอบถาม

ดิฉันนางสาวธารทิพย์ ศิริวัฒน์รักษ์ บรรณารักษ์ห้องสมุดวิทยาลัยอาชีวศึกษาสิงห์บุรี ขณะนี้กำลังศึกษาอยู่ในระดับปริญญาโท สาขาวิชาบรรณารักษศาสตร์ คณะอักษรศาสตร์ จุฬาลงกรณ์มหาวิทยาลัย ได้รับอนุมัติจากบัณฑิตวิทยาลัยให้ทำวิทยานิพนธ์ เรื่อง "การใช้ห้องสมุดของนักศึกษาวิทยาลัยอาชีวศึกษา เขตการศึกษา 6 กรมอาชีวศึกษา" โดยใช้แบบสอบถามเป็นเครื่องมือในการเก็บข้อมูล จากวิทยาลัยอาชีวศึกษาพระนครศรีอยุธยา วิทยาลัยอาชีวศึกษาสระบุรี และวิทยาลัยอาชีวศึกษาสิงห์บุรี เพื่อให้งานวิจัยนี้ได้ผลสมบูรณ์ จึงใคร่ขอความอนุเคราะห์จากท่านตอบแบบสอบถามที่ส่งมานี้ เพราะค่าตอบของท่านมีความสำคัญยิ่งต่อการวิจัย และพัฒนาห้องสมุดวิทยาลัยอาชีวศึกษาทั้ง 3 แห่ง ค่าตอบของท่านผู้วิจัยจะเก็บเป็นความลับ

หวังเป็นอย่างยิ่งว่าจะได้รับความอนุเคราะห์จากท่านเป็นอย่างยิ่ง ขอขอบคุณ
มา ณ โอกาสนี้

(นางสาวธารทิพย์ ศิริวัฒน์รักษ์)

ผู้วิจัย

แบบสอบถาม

การใช้ห้องสมุดของนักศึกษาวิทยาลัยอาชีวศึกษา
สังกัดกองวิทยาลัยอาชีวศึกษา เขตการศึกษา 6 กรมอาชีวศึกษา

.....

คำชี้แจง แบบสอบถามชุดนี้มี 3 ตอน คือ

1. สถานภาพของผู้ตอบ
2. ลักษณะการใช้ห้องสมุด
3. ปัญหาในการใช้ห้องสมุด

โปรดทำเครื่องหมาย ✓ ลงในช่องให้ตรงกับความเป็นจริง

สำหรับผู้วิจัย

เลขที่แบบสอบถาม

1 2 3

บัตรที่ 1 4

ตอนที่ 1 สถานภาพของผู้ตอบ

1. ระดับการศึกษา

- ประกาศนียบัตรวิชาชีพ (ปวช.)
- ประกาศนียบัตรวิชาชีพชั้นสูง (ปวส.)
- ประกาศนียบัตรวิชาชีพเทคนิค (ปวท.)

5

2. สาขาวิชาที่สังกัด

6

- ปวช.

- คหกรรม
- พาณิชยกรรม
- ศิลปหัตถกรรม

- ปวส., ปวท.

- ผ้าและเครื่องแต่งกาย
- อาหารและโภชนาการ
- คหกรรมศาสตร์ทั่วไป
- การบัญชี
- การตลาด
- อื่น ๆ (โปรดระบุ).....

ตอนที่ 2 ลักษณะการใช้ห้องสมุด

3. ในภาคการศึกษาที่ผ่านมา ท่านเคยใช้ห้องสมุดของวิทยาลัยหรือไม่ 7
- เคย
 - ไม่เคย

หมายเหตุ สำหรับท่านที่ไม่เคยใช้ห้องสมุด โปรดข้ามไปตอบข้อ 4
สำหรับผู้ที่เคยใช้ห้องสมุด โปรดตอบทุกข้อ

4. สาเหตุที่ไม่เคยใช้ห้องสมุด 8
- ห้องสมุดไม่มีหนังสือที่น่าสนใจ
 - ห้องสมุดไม่มีวารสารที่น่าสนใจ
 - มีหนังสืออ่านเป็นของตัวเองอยู่แล้ว
 - ไปใช้ห้องสมุดอื่น ๆ
 - ไม่มีเวลา
 - อื่น ๆ (โปรดระบุ).....

5. ถ้าท่านเคยใช้ห้องสมุดของวิทยาลัย วัตถุประสงค์ในการใช้ห้องสมุด
คือ (ตอบได้มากกว่า 1)
- ยืม - คืนหนังสือ 9
 - อ่านหนังสือ 10
 - อ่านวารสาร, นิตยสาร 11

- อ่านหนังสือทั่วไปของห้องสมุด 12
 ทบทวนความรู้ 13
 ทำการบ้าน 14
 เพื่อค้นคว้าประกอบการเขียนรายงาน 15
 ชมนิทรรศการและกิจกรรมของห้องสมุด 16
 ใช้บริการโสตทัศนวัสดุ 17
 ใช้เป็นที่พบปะ 18
 เพื่อถ่ายเอกสาร 19
 เพื่อใช้เวลาว่างให้เป็นประโยชน์ 20
 ใช้เป็นสถานที่พักผ่อน 21
 อื่น ๆ (โปรดระบุ).....

6. ความถี่การเข้าใช้ห้องสมุด 22

- ทุกวัน
 มากกว่า 1 ครั้ง / สัปดาห์
 1 ครั้ง / สัปดาห์
 เกือบละ 1 ครั้ง
 2 - 3 เดือน / ครั้ง
 ไม่แน่นอน
 อื่น ๆ (โปรดระบุ).....

7. เวลาที่ท่านชอบเข้าใช้ห้องสมุด (ตอบได้มากกว่า 1 ข้อ)

- ก่อนเข้าห้องเรียนตอนเช้า 23
 ช่วงพักกลางวัน 24
 หลังเลิกเรียน 25
 เมื่อมีชั่วโมงว่าง 26
 ไม่แน่นอน 27
 อื่น ๆ (โปรดระบุ).....

8. แรงจูงใจในการใช้ห้องสมุด (ตอบได้มากกว่า 1 ข้อ)

- เพื่อนชักชวน 28
- ครูแนะนำให้เข้าใช้ห้องสมุด 29
- บรรณารักษ์แนะนำ 30
- ต้องการหาคะแนนสอบให้ดีขึ้น 31
- ต้องการเพิ่มพูนความรู้และประสบการณ์ 32
- ห้องสมุดมีบรรยากาศที่เชิญชวนให้เข้าไปใช้ 33
- ห้องสมุดมีหนังสือและสิ่งพิมพ์ที่น่าสนใจ 34
- อื่น ๆ (โปรดระบุ).....

9. ท่านค้นหาสิ่งพิมพ์ของห้องสมุดได้โดยวิธีใด (ตอบได้มากกว่า 1 ข้อ)

- ใช้คู่มือช่วยค้นหาห้องสมุดจัดทำ เช่น บัตรรายการ 35
- เดินดูตามชั้นหนังสือและวารสาร 36
- ให้เพื่อนช่วยหาให้ 37
- สอบถามจากบรรณารักษ์ 38
- อื่น ๆ (โปรดระบุ).....

10. โปรดพิจารณาข้อความแต่ละข้อว่าตรงกับความคิดเห็นของท่านในระดับใด และเขียนเครื่องหมาย ✓ ลงในช่องที่ตรงกับระดับความคิดเห็นของท่าน โดยทั่วไปท่านใช้ทรัพยากรห้องสมุดประเภทใดบ้าง และใช้ในระดับใด

หมายเหตุ	มากที่สุด	หมายถึง	การใช้สัปดาห์ละมากกว่า 1 ครั้ง
	มาก	หมายถึง	การใช้สัปดาห์ละ 1 ครั้ง
	ปานกลาง	หมายถึง	การใช้ 2 - 3 สัปดาห์ ครั้ง
	น้อย	หมายถึง	การใช้เดือนละ 1 ครั้ง

ประเภทของทรัพยากร	ลักษณะการใช้				
	มากที่สุด	มาก	ปานกลาง	น้อย	ไม่เลย
หนังสืออ้างอิง เช่น พจนานุกรม สารานุกรม.....
หนังสือความรู้ทั่วไปภาษาไทย.....
หนังสือความรู้ทั่วไปภาษาต่างประเทศ.....
หนังสืออ่านนอกเวลา.....
หนังสือแบบเรียน.....
นวนิยาย สารคดี และเรื่องสั้น.....
วารสาร นิตยสาร ฉบับปัจจุบัน.....
วารสาร นิตยสาร ฉบับล่วงเวลา.....
วารสาร นิตยสาร ฉบับเยี่ยมเล่ม.....
หนังสือพิมพ์ภาษาไทย เช่น ไทยรัฐ เดลินิวส์.....
หนังสือพิมพ์ภาษาต่างประเทศ เช่น Bangkok Post.....
จุดสาร.....
กฤตภาค.....

39 40 41 42 43 44 45 46 47 48 49 50 51

ประเภทของทรัพยากร	ลักษณะการใช้				
	มากที่สุด	มาก	ปานกลาง	น้อย	ไม่ใช้
สไลด์
เทปบันทึกเสียง
เทปบันทึกภาพ

52
 53
 54

จุดสสาร หมายถึง สิ่งพิมพ์ขนาดเล็กที่มีความยาวคงแต่หนึ่งหน้า หรือหลายสิบหน้าเนื้อหากล่าวถึงเรื่องใด เรื่องหนึ่งที่มีความสำคัญ หรือน่าสนใจในระยะเวลาหนึ่ง เนื้อหาสมบูรณ์ในตัวเล่ม ห้องสมุดจะใส่กล่องจุลสาร และมีชื่อกำกับตามหัวเรื่อง เช่น วิทยาศาสตร์ และเทคโนโลยี, การศึกษา

กฤตภาค หมายถึง บทความหรือข่าวสารที่ห้องสมุดได้คัดเลือกจากหนังสือพิมพ์ วารสาร นามาคัด และติดลงบนกระดาษเก็บใส่แฟ้ม เรียงลำดับตามหัวเรื่อง ใส่คู่เหล็ก

11. ท่านใช้ทรัพยากรในท้องสมุดของท่านในสาขาวิชาต่อไปนี้ในระดับใด โปรดเขียนเครื่องหมาย ✓ ลงในช่องที่ตรงกับระดับความคิดเห็นของท่าน

	สาขาวิชา	ลักษณะการใช้				
		มากที่สุด	มาก	ปานกลาง	น้อย	ไม่ใช้
หมวด 000						
- ความรู้ทั่วไป	<input type="checkbox"/> 55
- คอมพิวเตอร์	<input type="checkbox"/> 56
หมวด 100						
- จิตวิทยาทั่วไป	<input type="checkbox"/> 57
- มนุษย์สัมพันธ์	<input type="checkbox"/> 58
- มรรยาทและการสมาคม	<input type="checkbox"/> 59
หมวด 200						
- พหุศาสตร์	<input type="checkbox"/> 60
- ศาสตร์อื่น ๆ	<input type="checkbox"/> 61

สาขาวิชา	ลักษณะการใช้				
	มากที่สุด	มาก	ปานกลาง	น้อย	ไม่ใช้
หมวด 300					
- สังคมศึกษา
- เศรษฐศาสตร์
- กฎหมาย
- สถาบันการเงิน - การธนาคาร
- การประกันภัย
- ลูกเสือ - เนตรนารี
- การสื่อสาร, การขนส่ง
- ขนบธรรมเนียมประเพณี
- สุภาษิต, คำพังเพย
หมวด 400					
- การใช้ภาษาอังกฤษ
- ไวยากรณ์ภาษาอังกฤษ

62 63 64 65 66 67 68 69 70
 2 4 5 6

สาขาวิชา	ลักษณะการใช้				
	มากที่สุด	มาก	ปานกลาง	น้อย	ไม่ใช้
- บทสนทนาภาษาอังกฤษ
- ภาษาอังกฤษศกษทหกรรรม
- ภาษาอังกฤษพหฒชยกรรรม
- ภาษาอังกฤษศศลปหัตถกรรรม
- ภาษาไทย
<u>หมวด 500</u>					
- คณิตศาสตร์ธุรกิจ
- คณิตศาสตร์คหกรรรม
- คณิตศาสตร์ศศลปหัตถกรรรม
- สถิติประยุกต์
<u>หมวด 600</u>					
- สุขศึกษา และพลานามัย
- ความปลอดภัย

7
 8
 9
 10
 11

12
 13
 14
 15

16
 17

สาขาวิชา	ลักษณะการใช้				18
	มากที่สุด	มาก	ปานกลาง	น้อย	
-คหกรรมศาสตร์	20
- อาหารและโภชนาการ	21
- ผ้าและเครื่องแต่งกาย	22
- ชุภกิจทั่วไป	23
- การเลขานุการ, พิมพ์ดีด	24
- การบัญชี	25
- การบริหารงานกิจการ	26
- การตลาด, การขาย	27
- การโฆษณาและการประชาสัมพันธ์	28
หมวด 700					29
- วิศวกรรมศิลป์	
- มณฑลศิลป์	
- ประติมากรรม	

สาขาวิชา	ลักษณะการใช้				30
	มากที่สุด	มาก	ปานกลาง	น้อย	
- การแกะสลัก	31
- การประดิษฐ์ตัวอักษร	32
- การวาดเขียน ทัศนภาพ	33
- การจักสาน	34
- การถักโครเชต์	35
- การประดิษฐ์ตุ๊กตา	36
- การประดิษฐ์ดอกไม้	37
- การพิมพ์ผ้า	38
- จิตรกรรม	39
- กราฟิคและการพิมพ์	40
- การถ่ายภาพ	41
- ดนตรี	42
- กีฬาและนันทนาการ	

ประเภทของบริการ	ลักษณะการใช้				
	มากที่สุด	มาก	ปานกลาง	น้อย	ไม่ใช้
บริการโทรศัพท์เคลื่อนที่
- สไลด์
- เทปบันทึกเสียง
- เทปบันทึกภาพ
บริการถ่ายภาพเอกสาร
บริการอัดปกพลาสติก
บริการเขียนเล่มรายงาน
บริการอื่น ๆ (โปรดระบุ)

58
 59
 60
 61
 62
 63

บริการหนังสือของ หมายถึง บริการที่ผู้ใช้สามารถของหนังสือที่มีขุมออกไปจากห้องสมุดได้

สาขาวิชา	ลักษณะการใช้				
	มากที่สุด	มาก	ปานกลาง	น้อย	ไม่เลย
<u>หมวด 800</u> - การเขียน , การพูดการฟัง - วรรณคดีไทย - นวนิยาย เรื่องสั้น
<u>หมวด 900</u> - ภูมิศาสตร์กายภาพ - การท่องเที่ยวและแผนที่ - ชีวประวัติ - ประวัติศาสตร์

43

44

45

46

47

48

49

12. ท่านใช้บริการของห้องสมุด ประเภทใดบ้าง และในระดัใด โปรดเขียนเครื่องหมาย ✓ ลงใน
 ช่องที่ตรงกับระดับของบริการที่ท่านใช้

ประเภทของบริการ	ลักษณะการใช้					
	มากที่สุด	มาก	ปานกลาง	น้อย	ไม่เคย	
บริการยืม - รับผิดชอบหนังสือ	<input type="checkbox"/> 50
บริการหนังสือจอง	<input type="checkbox"/> 51
บริการตอบคำถามและช่วยการค้นคว้า	<input type="checkbox"/> 52
บริการแนะนำการใช้ห้องสมุด เช่น ปฐมเทศ เรื่องการใช้ห้องสมุด และแนะนำการใช้ทั้งเป็นกลุ่ม และรายบุคคล	<input type="checkbox"/> 53
บริการวารสารและหนังสือพิมพ์	<input type="checkbox"/> 54
บริการจุดสารและกฤตภาค	<input type="checkbox"/> 55
บริการแจ้งข่าวสารที่น่าสนใจ เช่น รายการหนังสือใหม่ในห้องสมุด	<input type="checkbox"/> 56
การจัดนิทรรศการและกิจกรรมของห้องสมุด	<input type="checkbox"/> 57

ตอนที่ 3 ปัญหาในการใช้ห้องสมุด

13. ท่านประสบปัญหาในการใช้ห้องสมุดด้านต่าง ๆ หรือไม่ในระดับใด โปรดเขียนเครื่องหมาย ✓ ลงในช่องที่ตรงกับความคิดเห็นของท่าน

รายการปัญหา	ระดับของปัญหา				
	มากที่สุด	มาก	ปานกลาง	น้อย	ไม่เป็นปัญหา
ปัญหาด้านการใช้ทรัพยากรห้องสมุด					
หนังสืออ้างอิง					
- หนังสืออ้างอิงมีจำนวนน้อย					
- ยืมหนังสืออ้างอิงนอกห้องสมุดไม่ได้					
- หนังสืออ้างอิงเล่มที่ต้องการ ไม่มีในห้องสมุด					
- หนังสืออ้างอิงเก่าล้าสมัย					
- หนังสืออ้างอิงมีสภาพชำรุดขาด					
- ไม่ทราบวิธีใช้หนังสืออ้างอิงบางประเภท					
- อื่น ๆ (โปรดระบุ)					

64
 65
 66
 67
 68
 69

รายการปัญหา	ระดับของปัญหา				
	มากที่สุด	มาก	ปานกลาง	น้อย	ไม่เป็นปัญหา
หนังสือทั่วไป (หนังสือความรู้ทั่วไป แบบเรียน)					บันทึก
- หนังสือมีจำนวนน้อย
- หนังสือเฉพาะสาขามีจำนวนน้อย
- หนังสือเล่มที่ต้องการก็มีอยู่ไม่ไป
- หนังสือเล่มที่ต้องการไม่มีในห้องสมุด
- หนังสือเก่าล้าสมัย
- หนังสือชำรุดเสียหาย
- ไม่ทราบวิธีค้นหนังสือ
- การจัดเรียงหนังสือบนชั้นไม่เป็นระเบียบ
- อื่น ๆ (โปรดระบุ)
หนังสือนวนิยาย, เรื่องสั้น					
- ชื่อเรื่องที่ต้องการไม่มีในห้องสมุด
- นวนิยาย, เรื่องสั้นมีจำนวนน้อย

4

5

6

7

8

9

10

11

12

3

13

14

รายการปัญหา	ระดับของปัญหา				
	มากที่สุด	มาก	ปานกลาง	น้อย	
- หนังสือเก่าสมัย	<input type="checkbox"/> 15
- หนังสือข่าวทุกเช้า	<input type="checkbox"/> 16
- การจัดเรียงหนังสือบนชั้นไม่เป็นระเบียบ	<input type="checkbox"/> 17
- อื่น ๆ (โปรดระบุ)	
<u>วารสาร นิตยสาร</u>					
- วารสารเฉพาะวิชาน้อย	<input type="checkbox"/> 18
- วารสารที่ต้องการไม่มีในห้องสมุด	<input type="checkbox"/> 19
- วารสารมีไม่ครบทุกฉบับ	<input type="checkbox"/> 20
- วารสารบนชั้นจัดไม่เป็นระเบียบ	<input type="checkbox"/> 21
- ไม่พบบริการใช้บัตรรขหนังสือวารสาร หรือคู่มือครู	<input type="checkbox"/> 22
- ไม่มีครรขหนังสือวารสารหรือคู่มือช่วยค้นบทความวารสาร	<input type="checkbox"/> 23
- บทความหรือภาพในวารสารถูกฉีกขาด หรือตัด	<input type="checkbox"/> 24
- ไม่พบวิสิจัดเรียงวารสารบนชั้น	<input type="checkbox"/> 25

รายการปัญหา	ระดับของปัญหา				
	มากที่สุด	มาก	ปานกลาง	น้อย	ไม่เป็นปัญหา
- วารสารเก่าทันสมัย
- อื่น ๆ (ไปรกระบุ)
<u>หนังสือพิมพ์</u>					<input type="checkbox"/> 26
- ไม่มีหนังสือพิมพ์เรื่องที่ต้องการ
- หนังสือพิมพ์แต่ละชื่อเรื่องมีเพียงฉบับเดียว
- หนังสือพิมพ์ภาษาต่างประเทศมีน้อย
- อื่น ๆ (ไปรกระบุ)
<u>จุดสารและกฤตภาค</u>					<input type="checkbox"/> 27
- ห้องสมุดมีจุดสารและกฤตภาคจำนวนน้อย
- กฤตภาคและจุดสารเรียงไม่เป็นระเบียบ
- เนื้อหาของกฤตภาคและจุดสารซ้ำสมัย
- อื่น ๆ (ไปรกระบุ)
					<input type="checkbox"/> 30
					<input type="checkbox"/> 31
					<input type="checkbox"/> 32

รายการปัญหา	ระดับของปัญหา				
	มากที่สุด	มาก	ปานกลาง	น้อย	ไม่เป็นปัญหา
<u>โสตทัศนวัสดุ</u>					
- ไม่ทราบรายชื่อโสตทัศนวัสดุที่ห้องสมุดมี
- เนื้อหาของโสตทัศนวัสดุล้ำสมัย
- โสตทัศนวัสดุมีจำนวนน้อย
- โสตทัศนวัสดุมีสภาพชำรุด
- ไม่ทราบวิธีใช้โสตทัศนวัสดุ
- ไม่มีอุปกรณ์สำหรับใช้กับโสตทัศนวัสดุ
- อื่น ๆ (โปรดระบุ)
<u>บุคลากรบริการ</u>					
<u>บริการยืม - รับผิดชอบหนังสือ</u>					
- ไม่ทราบระเบียบการยืม - คืนหนังสือ
- ระยะเวลาในการยืมหนังสือสั้น
- จำนวนหนังสือที่พิมพ์น้อย

 33

 34

 35

 36

 37

 38

 39

 40

 41

รายการปัญหา	ระดับของปัญหา				
	มากที่สุด	มาก	ปานกลาง	น้อย	ไม่เกิดปัญหา
<u>บริการตอบคำถามและช่วยการค้นคว้า</u> - ไม่มีเจ้าหน้าที่บริการ โดยเฉพาะ - ตอบไม่ตรงคำถาม - ใช้เวลานานในการหาคำตอบ - ไม่ทราบว่าห้องสมุดมีบริการนี้ - อื่น ๆ (โปรดระบุ)
<u>บริการแนะนำการใช้ห้องสมุด</u> - ไม่มีคู่มือแนะนำการใช้ห้องสมุด - ไม่มีป้ายแนะนำการใช้ทรัพยากรของห้องสมุด - ไม่น่าสนใจ - อื่น ๆ (โปรดระบุ)
<u>บริการวารสารและหนังสือพิมพ์</u> - ระยะเวลาให้ยืมวารสารมีช่วงเวลาน้อย

 52 53 54 55 56 57 58 59

รายการปัญหา	ระดับของปัญหา				
	มากที่สุด	มาก	ปานกลาง	น้อย	ไม่เป็นปัญหา
- ระยะเวลาให้ยืมวารสารฉบับเต็มเล่มน้อย
- จำนวนวารสารที่ให้ยืมน้อย
- ขั้นตอนการขอยืมยุ่งยาก
- วารสารใหม่ออกให้บริการช้า
- ไม่มีบริการให้ยืมวารสารฉบับล่วงหน้า
- ไม่มีบริการให้ยืมวารสารเล่ม
- ไม่สามารถค้นวารสารได้ด้วยตนเอง
- ที่นั่งอ่านวารสารไม่เป็นสัดส่วน
- อื่น ๆ (โปรดระบุ)
<u>บริการจุดสารและกฤตภาค</u>					
- ไม่ทราบเกี่ยวกับบริการของกฤตภาคและจุดสาร
- ห้องสมุดไม่ให้ยืมกฤตภาคและจุดสารออกจากห้องสมุด
- วิธีใช้ไม่สะดวก
- อื่น ๆ (โปรดระบุ)

60
 61
 62
 63
 64
 65
 66
 67

68
 69
 70

รายการปัญหา	ระดับของปัญหา				
	มากที่สุด	มาก	ปานกลาง	น้อย	ไม่เป็นปัญหา
<u>บริการแจ้งข่าวสารที่น่าสนใจ เช่น รายชื่อหนังสือใหม่ของห้องสมุด</u> - ไม่ทราบว่าห้องสมุดจัดจำหน่ายชื่อหนังสือใหม่ - ข่าวสารที่น่าสนใจไม่ทันสมัย - เนื้อหาที่น่าสนใจไม่มีประโยชน์ - ระยะเวลาเปิดประกาศน้อย - ระยะเวลาจัดไม่สม่ำเสมอ - อื่น ๆ (โปรดระบุ)
<u>การจัดนิทรรศการและกิจกรรมของห้องสมุด</u> - บริเวณที่จัดไม่น่าสนใจ - รูปแบบการจัดไม่น่าสนใจ - เนื้อหาที่จัดไม่น่าสนใจ - ระยะเวลาที่จัดสั้น - ระยะเวลาที่จัดไม่สม่ำเสมอ

4 4 5 6 7 8 9 10 11 12 13 14

รายการปัญหา	ระดับของปัญหา				
	มากที่สุด	มาก	ปานกลาง	น้อย	ไม่เป็นปัญหา
- ไม่มีการประชาสัมพันธ์
- อื่น ๆ (โปรดระบุ)
<u>บริการโทรศัพท์</u>					
- ห้องสมุดไม่หยิบโทรศัพท์
- ห้องสมุดไม่จัดบริการนันทนาการ เช่น ฉายเทปบันทึกภาพ
- ไม่ทราบบริการโทรศัพท์ของห้องสมุด
- อื่น ๆ (โปรดระบุ)
<u>บริการถ่ายเอกสาร</u>					
- การใช้บริการไม่สะดวก
- ราคาแพง
- คุณภาพไม่ดี
- อื่น ๆ (โปรดระบุ)

 15

 16

 17

 18

 19

 20

 21

 22

รายการปัญหา	ระดับของปัญหา				ไม่เป็นปัญหา
	มากที่สุด	มาก	ปานกลาง	น้อย	
<u>บริการอัปเดตแพลตฟอร์ม</u>					
- การใช้บริการไม่สะดวก
- ราคาแพง
- คุณภาพไม่ดี
- อื่น ๆ (โปรดระบุ)
<u>บริการเยี่ยมแรมรายงาน</u>					
- การใช้บริการไม่สะดวก
- ราคาแพง
- คุณภาพไม่ดี
- อื่น ๆ (โปรดระบุ)
<u>ปัญหาด้านอาคารสถานที่</u>					
- ห้องสมุดอยู่ไกล
- ที่นั่งอ่านหนังสือมีจำนวนน้อย

 22
 23
 24

 25
 26
 27

 28
 29

รายการปัญหา	ระดับของปัญหา					
	มากที่สุด	มาก	ปานกลาง	น้อย	ไม่เป็นปัญหา	
- สถานที่ห้องสมุดคับแคบ	<input type="checkbox"/> 20
- แสงสว่างไม่เพียงพอ	<input type="checkbox"/> 31
- มีเสียงดังรบกวน	<input type="checkbox"/> 32
- มีอากาศร้อนอบอ้าว	<input type="checkbox"/> 33
- พนห้องสมุดไม่สะอาด	<input type="checkbox"/> 34
- ไม่มีป้ายบอกส่วนต่าง ๆ ของห้องสมุด	<input type="checkbox"/> 35
- อื่น ๆ (โปรดระบุ)	<input type="checkbox"/>
<u>ปัญหาด้านบุคลากร</u>						
- เจ้าหน้าที่ห้องสมุดมีจำนวนน้อยให้บริการไม่เพียงพอ	<input type="checkbox"/> 36
- ให้บริการยืม - รับผิดชอบ	<input type="checkbox"/> 37
- เจ้าหน้าที่ห้องสมุดไม่สุภาพ	<input type="checkbox"/> 38
- อื่น ๆ (โปรดระบุ)	<input type="checkbox"/>

14. ความคิดเห็นและข้อเสนอแนะ

- ด้านบริการ

.....
.....
.....

- ด้านอาคารสถานที่ ครุภัณฑ์

.....
.....
.....

- ด้านบุคลากร

.....
.....
.....

- อื่น ๆ

.....
.....
.....

ศูนย์วิทยทรัพยากร
จุฬาลงกรณ์มหาวิทยาลัย

ประวัติผู้เขียน

นางสาว ชาริพย์ ศิริวัฒน์รักษ์ เกิดเมื่อ 4 ตุลาคม 2502 ที่อำเภอ
ห้วยแถลง จังหวัดนครราชสีมา สำเร็จการศึกษาระดับมัธยมศึกษา สาขาบรรณารักษศาสตร์
จากคณะมนุษยศาสตร์และสังคมศาสตร์ มหาวิทยาลัยขอนแก่น ในปีการศึกษา 2524 และ
เข้าศึกษาต่อในภาควิชาบรรณารักษศาสตร์ มัธยมศึกษาวิทยาลัย จุฬาลงกรณ์มหาวิทยาลัย เมื่อ
พ.ศ. 2530 ได้รับทุนอุดหนุนงานวิจัย จากจุฬาลงกรณ์มหาวิทยาลัย ปัจจุบันรับราชการที่
วิทยาลัยอาชีวศึกษาสิงห์บุรี อำเภอเมือง จังหวัดสิงห์บุรี ตำแหน่งอาจารย์ 1 ระดับ 5



ศูนย์วิทยทรัพยากร
จุฬาลงกรณ์มหาวิทยาลัย