



ลักษณะชุมชนชนบทและการพัฒนาชนบทของจังหวัดชลบุรี

การศึกษาในบทนี้จะทำให้ทราบถึงลักษณะชุมชนชนบทของจังหวัดชลบุรีโดยรวมและเห็นภาพรวมการพัฒนาชนบทของจังหวัด และรายละเอียดของโครงการสร้างงานในชนบทตั้งแต่ในระดับประเทศ จังหวัด และอำเภอ

ลักษณะทั่วไปของชุมชนชนบทจังหวัดชลบุรี

จากการศึกษาของศรีรัตน์ หิรัญชัย (2530 : 28) ได้กล่าวถึงชุมชนชนบทของจังหวัดชลบุรีซึ่งทั่วไปจะมีลักษณะไม่แตกต่างจากลักษณะของชุมชนชนบทในประเทศนี้ ทั้งนี้เพราะลักษณะของชนบทไทย ประชากรส่วนใหญ่ประกอบอาชีพเกษตรกรรมเป็นหลักทำให้ระบบสังคมของชนบทมีความคล้ายคลึงกัน ทั้งทางด้านเศรษฐกิจ สังคมและการเมือง แต่อาจจะมีบางอย่างภายในระบบย่อยของสังคมที่แตกต่างกันไปตามลักษณะของชุมชนและสภาพแวดล้อมในแต่ละท้องถิ่นรวมทั้งการมีวัฒนธรรมท้องถิ่นของตนเอง

และสรุปลักษณะสำคัญของทั่วไปของชุมชนชนบทจังหวัดชลบุรี ไว้ว่าชุมชนชนบทแต่ละแห่งของจังหวัดชลบุรีมีครัวเรือนประมาณ 30-300 ครัวเรือน ชาวชนบทเหล่านี้ส่วนใหญ่นับถือศาสนาพุทธ อาชีพหลักคือการเกษตรได้แก่ การทำนา ทำไร่ ทำสวน รองลงมา คืออาชีพรับจ้างและทำงานในโรงงานอุตสาหกรรม พืชหลัก ได้แก่ มันสำปะหลัง อ้อย มันตาลและข้าว

เศรษฐกิจและสังคมในช่วง 20 ปีที่ผ่านมา มีการเปลี่ยนแปลงไปมากจากที่เป็นอยู่เดิม มีทั้งเปลี่ยนแปลงไปในทางที่ดีขึ้นและเลวลง ที่ดีขึ้นคือ ทางด้านการปรับปรุงการเกษตร การคมนาคมขนส่ง ตลอดจนการติดต่อสื่อสาร การสาธารณสุข สาธารณูปการ มีการพัฒนาด้านการประปา ไฟฟ้า หมู่บ้านมีความเจริญขึ้น บ้านเรือนหนาแน่นขึ้น ประชากรในชุมชนเพิ่มมากขึ้น ส่วนการเปลี่ยนแปลงในทางเลวลง คือด้านการตลาด โดยเฉพาะราคามลผลผลิตที่ไม่สมดุลกับผลิตผล

ในด้านการทำมาหากินนั้นชาวชนบทส่วนใหญ่ยังคงเป็นเกษตรกรเหมือนเดิม มีบางส่วนที่เปลี่ยนเป็นอาชีพรับจ้าง ทั้งนี้เนื่องจากพืชผลราคาตกต่ำ ค่าใช้จ่ายในการทำการเพาะปลูกสูงขึ้น แต่พืชไร่แล้วเกษตรกรมีการปรับปรุงการผลิต ใช้นาวิวัฒนาการเกษตรแผนใหม่มาใช้ เทคโนโลยีที่ก้าวหน้า รู้จักการขยายพันธุ์พืช ปลูกพืชหมุนเวียน เป็นต้น แต่ชาวชนบทเหล่านี้ยังคงประสบปัญหาทางการขาดแคลนแหล่งน้ำ เพื่อการเพาะปลูกทำให้ไม่สามารถปลูกพืชบางชนิดได้ในฤดูแล้ง ทางด้านชีวิตความเป็นอยู่นั้น ชาวบ้านส่วนใหญ่มีความเห็นว่าชาวชนบทมีการกินคืออยู่ที่กว่าเดิม มีส่วนน้อยที่กล่าวว่าสภาวะเศรษฐกิจตกต่ำ ค่าครองชีพสูงขึ้น แต่รายได้จากการขายพืชผลไม่พอเพียงสำหรับการใช้จ่ายในครัวเรือน ทำให้ความเป็นอยู่เลวลง มีการรับความรู้และข่าวสารข้อมูลทางด้านสาธารณสุขมากขึ้น ส่วนด้านสังคมนั้น ชาวชนบทให้ความสำคัญของกิจกรรมทางศาสนาขนบธรรมเนียมประเพณีต่าง ๆ ลดลง เพราะต้องทำมาหากิน ในด้านการร่วมมือเพื่อพัฒนาชุมชนนั้น ชาวชนบทส่วนใหญ่ให้ความร่วมมือดี และมีความเห็นว่าถ้าเศรษฐกิจไม่ดีขึ้นไม่มีความร่วมมือเกิดขึ้นในชุมชน

การพัฒนาชนบทของจังหวัดชลบุรี

จังหวัดชลบุรี ได้ดำเนินการพัฒนาชนบทในช่วงระยะเวลาที่ผ่านมา นับตั้งแต่แผนพัฒนาจังหวัดประจำปีงบประมาณ 2525 ถึงปัจจุบัน ซึ่งอยู่ในช่วงแผนพัฒนาเศรษฐกิจและสังคมแห่งชาติ ฉบับที่ 6 (พ.ศ. 2530-2534) รัฐบาลได้พัฒนาเน้นหนักกับความสภาพปัญหาที่จำเป็นเร่งด่วน อันเป็นความต้องการของประชาชนในพื้นที่ ทั้งนี้เพื่อที่จะขจัดหรือบรรเทาความเดือดร้อนและความยากจนของราษฎรให้ลดน้อยลงและช่วยพยุยงสภาวะการครองชีพ ตลอดจนความเป็นอยู่ในชีวิตประจำวันของประชาชนส่วนใหญ่ที่เป็นชาวนา ชาวนาที่อาศัยอยู่ในชนบทให้มีฐานะพออยู่พอกินได้โดยไม่มีคนร่อนมากนักและสามารถช่วยตัวเองได้ โครงการและกิจกรรมต่างๆ ในการพัฒนาที่ลงไปสู่ชนบท ความหมู่บ้านและตำบล เป็นโครงการที่เป็นความต้องการของราษฎรเพราะองค์การสภาตำบลซึ่งเป็นตัวแทนของประชาชนในตำบลเป็นผู้เสนอ โครงการและกิจกรรมต่างๆ นั้น ส่วนใหญ่เป็นโครงการในแผนพัฒนาตำบล 5 ปี และบางส่วนเป็นกิจกรรมที่ริเริ่มขึ้นใหม่ ความความจำเป็นและเหมาะสมกับสภาพการณ์ของท้องถิ่น

โครงการพัฒนาชนบทที่ทางจังหวัดชลบุรีได้ดำเนินการอยู่ สามารถแบ่งออกเป็น 2 โครงการใหญ่ๆ คือ

1. โครงการพัฒนาชนบทระดับจังหวัด

อยู่ในความรับผิดชอบของ 5 กระทรวงหลัก คือ กระทรวงเกษตรและสหกรณ์ กระทรวงอุตสาหกรรม กระทรวงศึกษาธิการ กระทรวงมหาดไทย และกระทรวงสาธารณสุข ซึ่งมีโครงการแยกย่อยออกไปในแต่ละกระทรวงตามความเหมาะสม นอกจากนี้ยังมีหน่วยงานและรัฐวิสาหกิจบางแห่งได้เข้ามามีส่วนร่วมในโครงการอีกด้วย เช่น การไฟฟ้า การประปา สำนักงานเร่งรัดพัฒนาชนบท เป็นต้น

2. โครงการพัฒนาชนบทในรูปแบบพิเศษ

เป็นโครงการที่จัดทำขึ้นเป็นพิเศษนอกเหนือจากโครงการพัฒนาชนบททั่วไปสำหรับในจังหวัดชลบุรีนั้นโครงการพัฒนาในรูปแบบพิเศษนี้มี 2 โครงการที่สำคัญ คือ

2.1 โครงการสร้างงานในชนบท (กลช.)

เป็นโครงการที่ดำเนินงานในช่วงหน้าแล้งของทุกปี เริ่มตั้งแต่ปี พ.ศ. 2523 ส่วนมากเป็นการสร้างสิ่งสาธารณประโยชน์ การสร้างแหล่งน้ำ และการจ้างแรงงานพิเศษเฉพาะในช่วงฤดูแล้ง เพื่อเป็นการแก้ปัญหาและสนองความต้องการอันจำเป็นและเร่งด่วนของราษฎรในท้องถิ่นชนบท วิทยจะกล่าวถึงรายละเอียดของโครงการในส่วนต่อไป

2.2 โครงการพัฒนาชนบทและชุมชนตามข้อเสนอของสมาชิกผู้แทนราษฎร (โครงการ ส.ส.)

วิทยสมาชิกสภาผู้แทนราษฎรจะได้รับงบประมาณ คนละ 2.5 ล้านบาท เพื่อดำเนินการพัฒนาตามความต้องการของสมาชิกสภาผู้แทนราษฎรแต่ละท่าน กระจายไปตามท้องถิ่น

ต่างว ซึ่งส่วนใหญ่เป็นการพัฒนาทางด้านวัตถุ เช่น ถนน โรงเรียน และสิ่งสาธารณประโยชน์ เป็นต้น

โครงการสร้างงานในชนบท (โครงการ กสช.)

1. ความเป็นมาของโครงการสร้างงานในชนบท

การพัฒนาชนบทเป็นนโยบายที่สำคัญยิ่งของรัฐบาลในการที่จะพัฒนาคุณภาพชีวิตความเป็นอยู่และยกระดับรายได้ของชาวชนบทซึ่งเป็นประชากรส่วนใหญ่ของประเทศให้ดีขึ้น โครงการสร้างงานในชนบทหรือโครงการ กสช. จึงเป็นโครงการที่สำคัญโครงการหนึ่งของนโยบายพัฒนาชนบทของรัฐบาลเพื่อให้บรรลุถึงวัตถุประสงค์ดังกล่าว

โครงการสร้างงานในชนบท (กสช.) จัดเป็นโครงการพัฒนาชนบทระยะสั้นมีแนวคิดจากรัฐบาลในปลายช่วงแผนพัฒนาฯ ฉบับที่ 3 (พ.ศ. 2515 - 2519) กล่าวคือในปี พ.ศ. 2518 รัฐบาลสมัย ม.ร.ว.คึกฤทธิ์ ปราโมช ได้ใช้มาตรการที่จะให้มี "โครงการพัฒนาท้องถิ่น และช่วยเหลือประชาชนในชนบทให้มีงานทำในฤดูแล้ง (ขชล.)" หรือที่รู้จักกันทั่วไปว่า "โครงการเงินผัน" โดยจัดสรรงบประมาณผ่านทางสภาตำบล จำนวนปีละ 2,500 ล้านบาท และดำเนินการอย่างต่อเนื่องอีกในปี พ.ศ. 2519 โดยใช้ชื่อว่า "โครงการพัฒนาตำบล" ด้วยงบประมาณ 3,500 ล้านบาท ในปี พ.ศ. 2521 รัฐบาลสมัยพลเอกเกรียงศักดิ์ ชมนันท์ได้จัดทำ "โครงการฟื้นฟูเศรษฐกิจชนบทที่ประสบภัยธรรมชาติ (กพป.)" เพื่อช่วยให้ชาวชนบทยากจนที่ประสบภาวะฝนแล้งได้มีงานทำในช่วงฤดูแล้งโดยจัดสรรงบประมาณจำนวน 1,600 ล้านบาท ในปี พ.ศ. 2523 รัฐบาลสมัยพลเอกเปรม ติณสูลานนท์ ได้จัดทำ "โครงการสร้างงานในชนบท(กสช.)" เพื่อช่วยเหลือราษฎรที่ยากจนและว่างงาน เนื่องจากประสบปัญหาอันเนื่องมาจากภาวะฝนแล้งโดยจัดสรรงบประมาณจำนวน 3,500 ล้านบาท และได้ดำเนินการต่อเนื่องมาถึงปัจจุบันเป็นปีที่ 9 (ตารางที่ 4.1)

นโยบายและวัตถุประสงค์ของโครงการ กสช. นั้น สรุปประเด็นที่สำคัญในแต่ละปีไว้ดังนี้

ตารางที่ 4.1 สรุปความเป็นมาของโครงการ กสข.

ปีงบประมาณ	ชื่อโครงการ	วงเงินจัดสรร (ล้านบาท)	ระยะเวลาดำเนินการ
2518	โครงการพัฒนาท้องถิ่นและช่วยเหลือประชาชนในชนบทให้มีความ ทวายนุกูลแล้ง(โครงการ ปชส.)	2,500	3 พ.ค.-31 ก.ค.
2519	โครงการพัฒนาตำบล	3,500	1 พ.ค.-31 ก.ค.
2521	โครงการฟื้นฟูเศรษฐกิจชนบท ที่ประสบภัยธรรมชาติ (โครงการ กพป.)	1,600	20 ม.ค.-30 มี.ย.
2523	โครงการสร้างงานในชนบท (โครงการ กสข.)	3,500	1 พ.ค.-31 ก.ค.
2524	โครงการ กสข.	3,500	1 ม.ค.-30 มี.ย.
2525	โครงการ กสข.	2,000	1 ม.ค.-30 มี.ย.
2526	โครงการ กสข.	2,000	1 ม.ค.-30 มี.ย.
2527	โครงการ กสข.	2,045	1 ม.ค.-30 มี.ย.
2528	โครงการ กสข.	2,045	1 ม.ค.-30 มี.ย.
2529	โครงการ กสข.	2,045	1 ม.ค.-30 มี.ย.
2530	โครงการ กสข.	2,100	1 ม.ค.-30 มี.ย.
2531	โครงการ กสข.	2,100	1 ม.ค.-30 มี.ย.

ที่มา : สำนักงานเลขานุการ กสข.

ในปี พ.ศ. 2523 มีวัตถุประสงค์เพื่อให้ประชาชนในชนบทมีงานทำในท้องถิ่นของตนเอง เพื่อเพิ่มรายได้จากอาชีพปกติและไม่ต้องอพยพเข้าไปหางานในตัวเมือง โดยเฉพาะในช่วงฤดูแล้งที่ประชาชนเดือดร้อนจากการว่างงาน ลักษณะงานที่จะสร้างขึ้นนั้นจะต้องเป็นงานที่ใช้แรงงานมากและสอดคล้องกับความต้องการของท้องถิ่น เกณฑ์การจัดสรรงบประมาณพิจารณาจากตัวแปร 2 ตัวที่จำเป็นในขณะนั้น (เนื่องจากเกิดภาวะแห้งแล้งใน ปีพ.ศ. 2522) คือ ดัชนีปริมาณน้ำฝนหรือปริมาณน้ำฝนในแต่ละจังหวัดและดัชนีรายได้ หมายถึง รายได้เฉลี่ยต่อหัวของจังหวัดนั้น ลักษณะงานเน้นงานที่จ้างแรงงานอย่างน้อยร้อยละ 70 ของวงเงินทั้งโครงการ

ปี พ.ศ. 2524 มีวัตถุประสงค์เพิ่มเติมอีก 2 ประการ คือ เพื่อช่วยให้ประชาชนมีแหล่งน้ำเพื่อเพิ่มผลผลิตในการเกษตร การอุปโภคบริโภค และเพื่อช่วยเสริมสร้างทางสาธารณะและสิ่งก่อสร้าง ที่เป็นประโยชน์ในด้านการส่งเสริมสุขภาพอนามัยของประชาชนและสาธารณประโยชน์อื่น ๆ เกณฑ์การจัดสรรงบประมาณพิจารณาจากตัวแปรหลักคือ รายได้ภาคเกษตรต่อหัวต่อปีของจังหวัด (ให้น้ำหนักร้อยละ 70) พื้นที่การเกษตรต่อหัวของจังหวัด (ให้น้ำหนักร้อยละ 30) และให้จำนวนประชากรที่อยู่ในชนบทเป็นตัวแปรประกอบ ลักษณะงานได้กำหนดสัดส่วนลักษณะโครงการ 3 ประเภทคือ ประเภทแหล่งน้ำ ประเภทสิ่งก่อสร้าง สาธารณประโยชน์ และประเภทเพิ่มผลผลิตและส่งเสริมสุขภาพอนามัยเป็น ร้อยละ 50 : 30 : 20 และเน้นการจ้างแรงงานเช่นเดียวกับปี พ.ศ. 2523

ปี พ.ศ. 2525 มีวัตถุประสงค์เพิ่มเติมอีก 1 ประการคือ เพื่อพัฒนาประสิทธิภาพของสภาตำบลในการบริหารงานและการปกครองตามระบบประชาธิปไตย นอกจากนี้ยังเพิ่มเติมเกี่ยวกับประโยชน์ของสิ่งก่อสร้าง ในด้านการส่งเสริมอาชีพและการศึกษาด้วยเกณฑ์การจัดสรรงบประมาณใช้เกณฑ์เดียวกับปี พ.ศ. 2524 ลักษณะในงานปีนี้ได้กำหนดความสำคัญของโครงการตามแผนพัฒนาตำบล เน้นความมั่นคงถาวรของโครงการ โครงการจัดหาคู่มือช่างขึ้นพื้นฐาน นอกจากนี้ยังมีการอบรมกรรมการสภาตำบลและช่างหมู่บ้านทั่วประเทศ ตลอดจนกำหนดให้สภาตำบลจัดทำโครงการตามแผนพัฒนาตำบล 5 ปี

ปี พ.ศ. 2526 มีวัตถุประสงค์เพิ่มเติมอีก 1 ประการ คือ เพื่อส่งเสริมบทบาทและหน้าที่ของส่วนราชการต่างๆ ทั้งระดับอำเภอและจังหวัดให้รับผิดชอบร่วมในการสนับสนุน ควบคุม

และกำกับการดำเนินงานโครงการ กสข. ของคณะกรรมการสภาตำบลให้เป็นไปอย่างมีประสิทธิภาพ เกณฑ์การจัดสรรงบประมาณเปลี่ยนแปลงพิจารณาให้ตัวแปรจำนวนประชากรที่อยู่ในชนบท (จังหวัด) รายได้ภาคการเกษตรต่อหัวต่อปีของจังหวัด และพื้นที่การเกษตรต่อหัวของจังหวัด มีน้ำหนักเป็นร้อยละ 50:30:20 ตามลำดับ ลักษณะงานในปีที่รัฐบาลได้เน้นกิจการทางานที่เป็นระบบ และสนับสนุนโครงการที่มีความเหมาะสม ในเชิงวิศวกรรมมากขึ้น แม้ว่าจะยังเน้นให้ใช้แรงงานเป็นหลักในการก่อสร้างก็ตาม วัตถุประสงค์ให้พิจารณาคัดเลือกโครงการตามลำดับความสำคัญ ดังนี้

- 1) ฝาย ประตูหรือผนังกันน้ำ อาคารระบายน้ำล้น เขื่อนเก็บกักน้ำ ทานบพื้นเมือง แบบต่างๆ (ยกเว้นทานบดิน)
- 2) คู คลอง ฝาย เขื่อนส่งน้ำ รางระบายน้ำ ท่อน้ำ
- 3) สระเก็บน้ำ หนอง บึง อ่างเก็บน้ำ บ่อเลี้ยงปลา
- 4) กังเก็บน้ำ คูน้ำ บ่อน้ำดิน
- 5) บ่อน้ำบาดาล ประปาหมู่บ้าน
- 6) อ่างเก็บผลผลิตการเกษตร โรงสี ดอกสัตรีรวม กังหันสูบน้ำ โรงปรับปรุงคุณภาพยางแผ่น ตลาด เรือนเลี้ยงไหม เรือนเพาะชำ เครื่องอบผลผลิตทางการเกษตร
- 7) ถนน สะพานและท่อ ทางเดิน เขื่อนป้องกันดินพัง
- 8) สถานีอนามัย ล้างสาธารณะ
- 9) ที่ทำการสภาตำบล ศูนย์ฝึกอบรมของหมู่บ้านหรือตำบล ศูนย์พัฒนาเด็กเล็ก
- 10) อื่นๆ (ตามที่ปรากฏในแผนพัฒนาตำบล)

นอกจากนี้ ยังได้กำหนดลักษณะโครงการที่ไม่อนุมัติให้ดำเนินการ หรือโครงการที่ห้ามจัดทำ คือ

- 1) โครงการก่อสร้าง ปรับปรุง และซ่อมแซมรั้วและประตูทุกชนิด บ้านพัก เจ้าหน้าที่หรือข้าราชการ ศาลาพักผ่อน ศาลาริมทาง วิทยาลัย วิหาร ศาลาการเปรียญ กุฏิ เมรุ ศาลาเอนก มัสยิด สนามเทนนิส สนามแบดมินตัน
- 2) โครงการที่เกี่ยวกับการจัดให้มีไฟฟ้า

3) โครงการจัดซื้อ จัดหา เครื่องสูบน้ำ เครื่องพ่นยา ครุภัณฑ์สำนักงาน พันธุ์พืช พันธุ์สัตว์ จอบ เสียม บังกี

4) โครงการจัดซื้อวัสดุ อุปกรณ์ และครุภัณฑ์ในการฝึกอบรม

ปี พ.ศ. 2527 มีวัตถุประสงค์เพิ่มเติมอีก 1 ประเด็น คือ เพื่อส่งเสริมให้ประชาชนมีส่วนร่วมในการชี้แนะปัญหา การร่วมตัดสินใจในการแก้ไขปัญหาและมีความรู้สึกร่วมเป็นเจ้าของในสิ่งสาธารณะประโยชน์อื่นเป็นการเสริมสร้างการปกครองระบบประชาธิปไตยขั้นพื้นฐานในระดับท้องถิ่น นอกจากนี้ ยังเพิ่มเติมเกี่ยวกับการส่งเสริมการทำงานร่วมระหว่างสภาตำบลกับภาคเอกชนด้วย เกณฑ์การจัดสรรงบประมาณมีการเปลี่ยนแปลงให้ตัวแปรจำนวนประชากร (ในตำบล) พื้นที่การเกษตรของตำบลและรายได้ของตำบลมีน้ำหนักเป็นร้อยละ 50:30:20 ตามลำดับ ส่วนลักษณะงานมีการเปลี่ยนแปลงจากปี พ.ศ. 2526 เล็กน้อยคือ กำหนดให้โครงการก่อสร้างบ่อน้ำตื้น (ประเภทที่ 4) และล้างสาธารณะ (ประเภทที่ 7) เป็นโครงการที่ห้ามดำเนินการ ประเภทที่ 5 และได้กำหนดข้อความโครงการที่อนุมัติให้จัดทำได้ประเภทที่ 9 ให้เป็นศูนย์เอนกประสงค์ของตำบลหรือศูนย์พัฒนาเด็กเล็กแทนข้อความเดิม นอกจากนี้ยังมีขยายใหม่เพิ่มเติมอีกหลายประการคือการจัดสรรเงินให้กับสภาตำบลโดยตรงและแจ้งขอความร่วมมือให้จังหวัด การจัดสรรเงินงบประมาณ 5% ไว้ในระดับจังหวัด ตลอดจนด้านบทบาทของคณะทำงานสนับสนุนการพัฒนาชนบทระดับตำบล (คปต.) และกรรมการหมู่บ้าน (กม.)

ปี พ.ศ. 2528 มีวัตถุประสงค์และการดำเนินงานเช่นเดียวกับปี พ.ศ. 2527 กล่าวคือ

1) เพื่อเพิ่มพูนรายได้ให้แก่ประชาชนในชนบท วัตถุประสงค์ให้มีการก่อสร้างสิ่งสาธารณประโยชน์ของชุมชนตามแผนพัฒนาตำบล

2) เพื่อพัฒนาและยกระดับความสามารถของสภาตำบล ให้มีประสิทธิภาพในด้าน การวางแผน การตัดสินใจ การจัดการ การควบคุมการดำเนินงานและการรักษาสาธารณสมบัติ

3) ส่งเสริมให้ประชาชนมีส่วนร่วมในการชี้แนะและร่วมตัดสินใจในการแก้ไขปัญหา และความเป็นเจ้าของสาธารณสมบัติ

4) ส่งเสริมการทำงานร่วมกันระหว่างสภาตำบลและส่วนราชการที่เกี่ยวข้อง

สำหรับประเภทของโครงการที่อนุญาตให้จัดสร้าง ด้วยงบประมาณโครงการ กช. นั้นยังคงเหมือนเดิม เพียงแต่ขบรวบโครงการที่ 8 - 10 เป็นโครงการที่ 8 ประเภทอื่น ๆ ซึ่งจำเป็นและเป็นประโยชน์ต่อชุมชนและลักษณะงานที่เพิ่มเติมในปีนี้ คือ การไม่สนับสนุนหรือไม่อนุมัติการของบประมาณซ่อมแซมโครงการต่าง ๆ ยกเว้นเฉพาะการซ่อมแซมผาผนังกันแดดจะต้องมีงบประมาณสมทบจากราษฎรด้วย นอกจากนี้ยังมีการเน้นเกี่ยวกับโครงการต่อเนื่อง หรือแหล่งน้ำที่สร้างไว้แล้ว และระบบการบำรุงรักษาซ่อมแซมโครงการ เพื่อให้โครงการอยู่ได้อย่างถาวร

ปี พ.ศ. 2529 มีวัตถุประสงค์และประเภทของโครงการเช่นเดียวกับปี พ.ศ. 2528 เกณฑ์การจัดสรรงบประมาณให้แก่สภาตำบล มีการนำข้อมูลในระบบ กช. 2 ค (ข้อมูลระดับหมู่บ้าน) มาพิจารณาซึ่งประกอบด้วยตัวแปร ข้อมูลด้านแหล่งน้ำเพื่อการอุปโภค บริโภค การผลิต และแหล่งน้ำในฤดูแล้ง ข้อมูลด้านรายได้ อาชีพและการผลิต ข้อมูลด้านโครงสร้างพื้นฐาน และข้อมูลจำนวนประชากร มีน้ำหนักเป็นร้อยละ 30:30:20:20 ตามลำดับ ลักษณะงานมีจุดเน้นเกี่ยวกับการนำวัสดุเหลือใช้สามารถนำไปซ่อมแซมโครงการ กช. ได้ โครงการสร้างถนนคอกใช้คอนกรีตบล็อก โครงการซ่อมแซมต้องเป็นโครงการ กช. ที่สร้างมาแล้วไม่ต่ำกว่า 3 ปี ตลอดจนเรื่อง การประชาสัมพันธ์ระดับท้องถิ่น

ปี พ.ศ. 2530 มีวัตถุประสงค์และประเภทของโครงการเช่นเดียวกับปี พ.ศ. 2528 สำหรับการจัดทำโครงการในปีนั้น ไม่จำเป็นต้องเรียงลำดับความสำคัญตามประเภทของโครงการดังที่เคยปฏิบัติมาลักษณะงานมีจุดเน้นเกี่ยวกับการคัดเลือกโครงการจะต้องขึ้นอยู่กับข้อมูล กช. 2 ค และข้อมูล จปฐ. ให้สภาตำบลดำเนินการจัดทำโครงการตามปัญหา และความต้องการอย่างแท้จริง ความรวดเร็วในการอนุมัติโครงการและเรื่องของการสื่อความหมายและการประชาสัมพันธ์โครงการ นอกจากนี้ยังมีการสนับสนุนโครงการ กช. พิเศษ ปี พ.ศ. 2530 เอลิมพระเกียรติเนื่องในมหามงคลเฉลิมพระชนมายุครบ 5 รอบ รัชชช. ใช้เงิน 5% ที่กันไว้ที่จังหวัด สำหรับเกณฑ์ในการจัดสรรงบประมาณให้แก่สภาตำบลนั้น ใช้เกณฑ์เดียวกับปี พ.ศ. 2529

ปี พ.ศ. 2531 รัฐบาลได้จัดสรรเงินงบประมาณเพื่อดำเนินการ กช. จำนวน 2,100 ล้านบาท วิทยกำหนดวัตถุประสงค์และประเภทของโครงการเช่นเดียวกับปี พ.ศ. 2530 สำหรับเกณฑ์ในการจัดสรรงบประมาณให้แก่สภาตำบลนั้น ใช้เกณฑ์เดียวกับปี พ.ศ. 2529

ตารางที่ 4.2 แสดงผลงานโครงการ กสช. ระหว่างปีงบประมาณ 2523-2531

ปีงบประมาณ	งบ กสช. รวม			จำนวนโครงการ		ราษฎรร่วม ทำงาน(คน)	รายได้/หัว (บาท)
	(ล้านบาท)	รวม (โครงการ)	แหล่งน้ำ (โครงการ)	สาธารณสุขประโยชน์ (โครงการ)			
2523	3,500	61,498	51,737	9,761	3,754,239	476.78	
2524	3,500	59,678	34,684	24,994	4,785,962	334.41	
2525	2,000	22,513	10,481	12,032	2,289,135	337.27	
2526	2,000	19,639	11,315	8,324	1,978,591	379.94	
2527	2,045	15,107	9,866	5,241	1,379,691	307.70	
2528	2,045	13,417	9,416	4,001	1,257,903	343.00	
2529	2,045	13,131	9,290	3,841	1,037,002	363.59	
2530	2,100	12,055	8,292	3,763	1,061,484	349.80	
2531	2,100	8,778	5,452	3,326	475,247	501.48	
รวม	21,335	225,816	150,533	75,283	17,319,254	377.11	

ที่มา : ฝ่ายอำนวยการโครงการ กสช. สำนักเลขาธิการนายกรัฐมนตรี

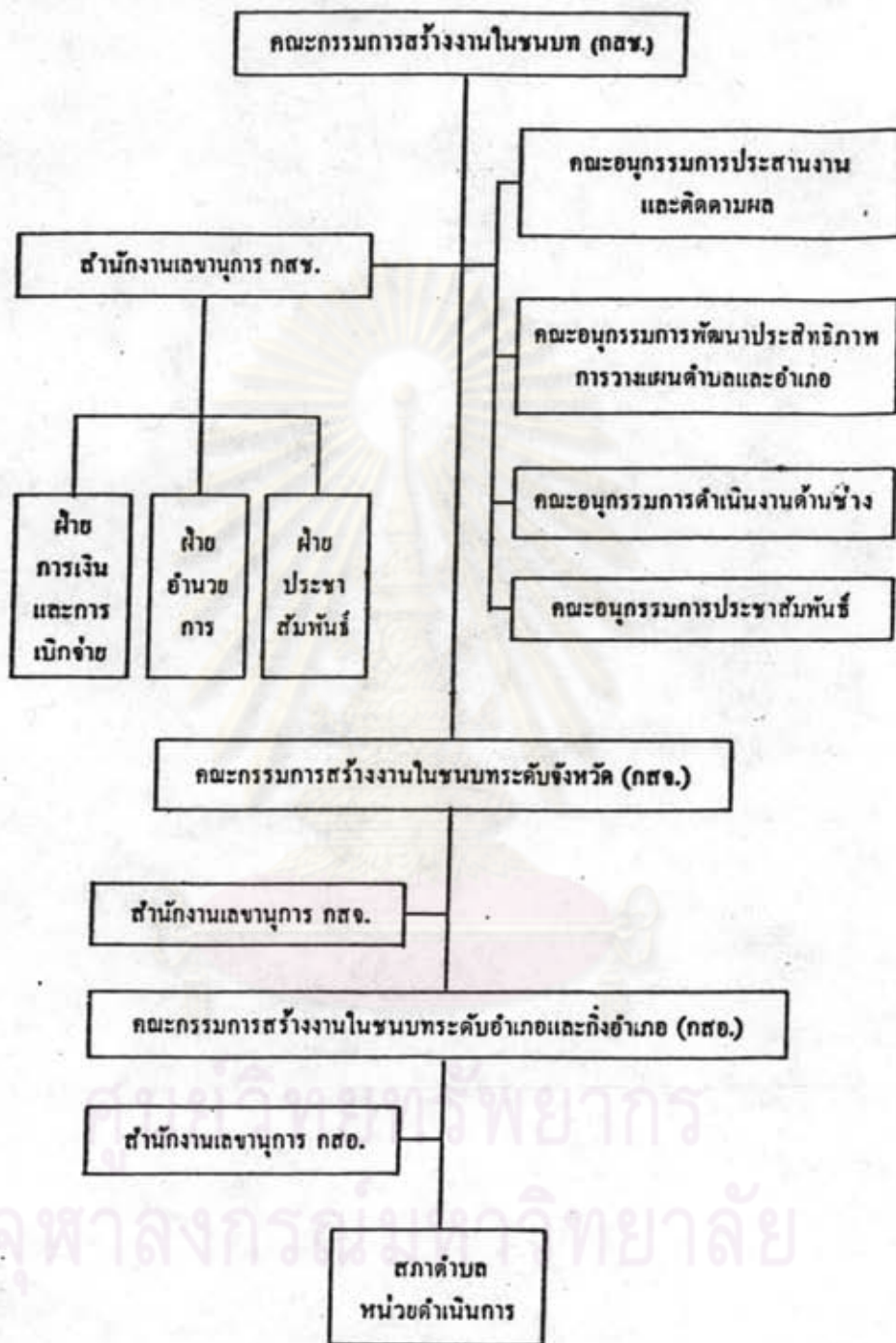
โดยสรุปแล้ว จะเห็นได้ว่าโครงการ กสช. เป็นโครงการพัฒนาชนบทของรัฐบาล ในอันที่จะเพิ่มพูนรายได้ให้แก่ประชาชนในชนบท โดยการจัดให้มีโครงการก่อสร้างสิ่งสาธารณ ประโยชน์ของชุมชน ลักษณะงานเป็นโครงการที่ทำให้เสร็จสิ้นภายในช่วงของโครงการแต่ละปี คือ 6 เดือน เป็นงานที่ไม่ผูกพันกับงบประมาณในปีต่อไป และไม่ซ้ำซ้อนกับงานที่หน่วยราชการอื่น ดำเนินการอยู่ นอกจากนี้ผลของการดำเนินงานโครงการจะช่วยพัฒนาและยกระดับความสามารถ ของสภาตำบล ส่งเสริมให้ประชาชนมีส่วนร่วมชี้แนะ คัดลึนใจและแก้ไขปัญหา อันเป็นการเสริม สร้างระบอบประชาธิปไตยขึ้นพื้นฐานในระดับท้องถิ่น ตลอดจนส่งเสริมการทำงานร่วมกันระหว่าง สภาตำบลและส่วนราชการที่เกี่ยวข้องในระดับต่างๆ

สำหรับผลการดำเนินงานโครงการ กสช. ใน 9 ปีที่ผ่านมา (2523-2531) สามารถ สรุปได้ว่ารัฐบาลได้จัดสรรเงินเพื่อโครงการนี้เป็นจำนวนทั้งสิ้น 21,335 ล้านบาท ให้แก่สภา ตำบลต่างๆ รัฐบาลดำเนินการ มีการจัดทำโครงการ กสช. ไปแล้วจำนวน 225,816 โครงการ โดยส่วนใหญ่เป็นโครงการประเภทแหล่งน้ำ ซึ่งตอบสนองความต้องการของชาวชนบทได้เป็นอย่างดี โดยมีราษฎรร่วมทำงานทั้งสิ้น 17,319,254 คน ก่อให้เกิดรายได้โดยเฉลี่ยคนละประมาณ 377.11 บาท/คน/ปี (ตารางที่ 4.2)

2. โครงสร้างการบริหารโครงการสร้างงานในชนบท

โครงสร้างการบริหารโครงการ กสช. นั้น ได้กำหนดให้มีคณะกรรมการทั้งในส่วน กลางและส่วนภูมิภาค เพื่อควบคุมดูแลการดำเนินงานให้เป็นไปตามนโยบายที่วางไว้ โดยแบ่งโครงสร้างการบริหารออกเป็น 4 ระดับ (แผนภูมิที่ 4.1) คือ

- 2.1 ระดับประเทศ
- 2.2 ระดับจังหวัด
- 2.3 ระดับอำเภอ
- 2.4 ระดับตำบล



แผนภูมิที่ 4.1 แสดงการบริหารงานโครงการสร้างงานในชนบท

โครงสร้างการบริหารในแต่ละระดับนี้ มีหน้าที่แตกต่างกันออกไป (แผนภูมิที่ 4.2)

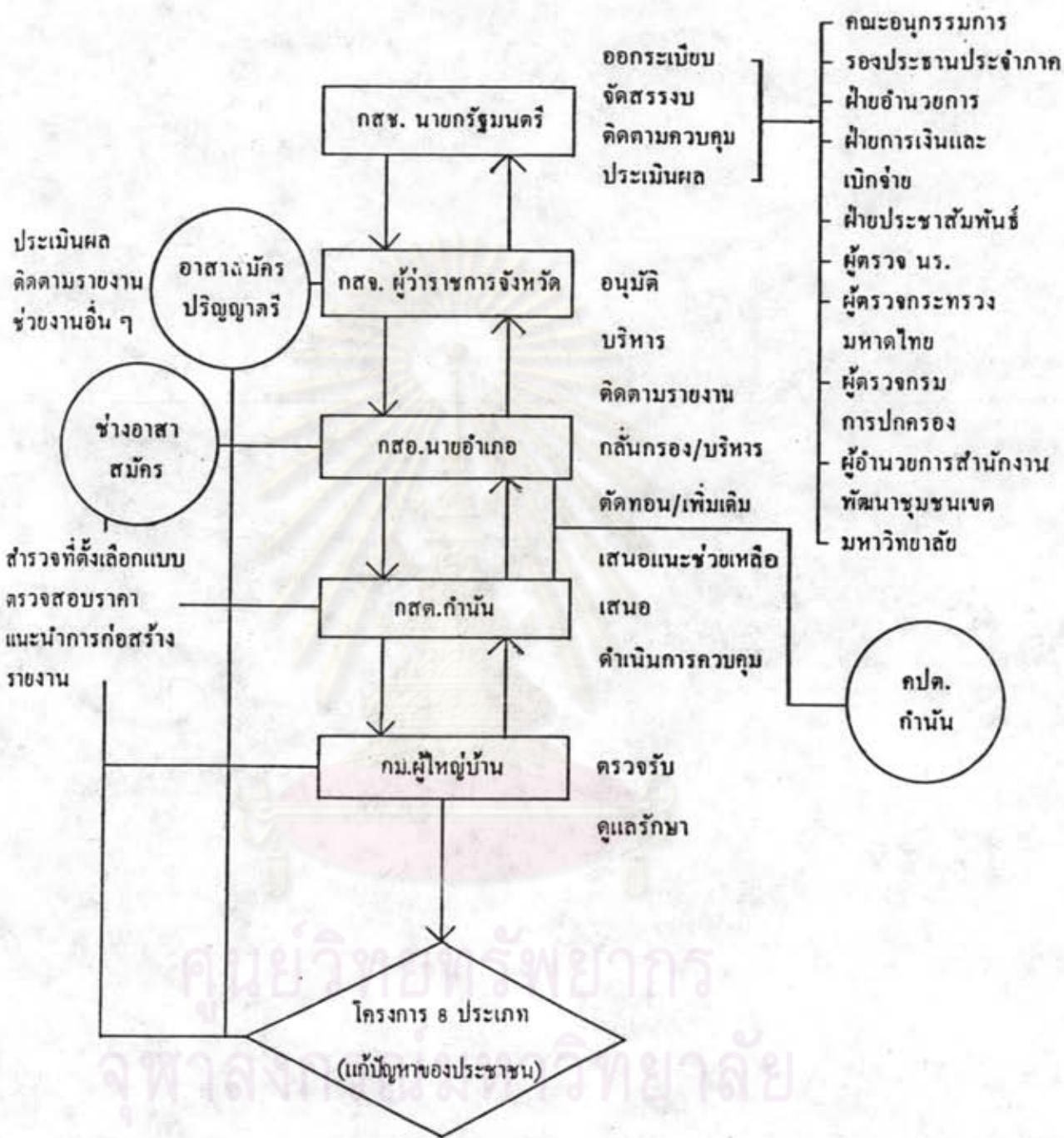
คือ

2.1 ระดับประเทศ

มีคณะกรรมการสร้างงานในชนบท (กสช.) เป็นผู้บริหารงาน วิทยมนายกรัฐมนตรีเป็นประธานและบุคคลซึ่งนายกรัฐมนตรีแต่งตั้งเป็นกรรมการ วิทยมมีสำนักงานเลขานุการ กสช. ทาหน้าที่ด้านการบริหารและธุรการ ประกอบด้วย ฝ่ายอำนวยการ ฝ่ายการเงินและการเบิกจ่าย และฝ่ายประชาสัมพันธ์ นอกจากนี้ได้ตั้งคณะอนุกรรมการขึ้นอีก 4 คณะ ภายใต้ความรับผิดชอบของสำนักงานเลขานุการ กสช. คณะอนุกรรมการดังกล่าว คือ คณะอนุกรรมการประสานงานและติดตามผล คณะอนุกรรมการพัฒนาประสิทธิภาพการวางแผนตำบลและอำเภอ คณะอนุกรรมการดำเนินงานด้านช่างและคณะอนุกรรมการประชาสัมพันธ์

สำหรับคณะกรรมการสร้างงานในชนบทมีอำนาจหน้าที่ดังนี้คือ

- จัดสรรวงเงินค่าใช้จ่ายตามโครงการ กสช. และค่าใช้จ่ายในการบริหารโครงการให้แต่ละจังหวัด และส่วนราชการความจำเป็น
- กำหนดหลักเกณฑ์และจัดสรรวงเงินค่าใช้จ่ายตามโครงการ กสช. และค่าใช้จ่ายในการบริหารโครงการให้จังหวัดและหน่วยงานดำเนินการภายในจังหวัด
- ควบคุม อำนวยการ เร่งรัด ตรวจสอบ ประชาสัมพันธ์และติดตามผลการปฏิบัติงาน และค่าใช้จ่ายตามโครงการ กสช.
- จัดให้มีการประเมินผลโครงการ กสช. ทั้งโครงการ วิทยอาจจะให้ส่วนราชการ สถาบันหรือคณะบุคคลใดเป็นผู้ดำเนินการตามที่เห็นสมควร
- สืบสวนสอบสวนเบื้องต้น ในกรณีที่พบว่ามีการทุจริต หรือมีการปฏิบัติที่มีข้อด้วยระเบียบแบบแผนเกี่ยวกับโครงการ กสช.
- แต่งตั้งคณะอนุกรรมการใดก็ตามความเหมาะสม และมีอำนาจเรียกบุคคลในหน่วยราชการ องค์การรัฐหรือรัฐวิสาหกิจมาช่วยราชการหรือชี้แจงหรือส่งข้อมูลหรือสถิติใด ๆ ก็ได้
- ดำเนินการอื่นใดตามที่คณะรัฐมนตรีมอบหมาย



แผนภูมิที่ 4.2 แสดงสายการปฏิบัติงานโครงการสร้างงานในอนบท

2.2 ระดับจังหวัด

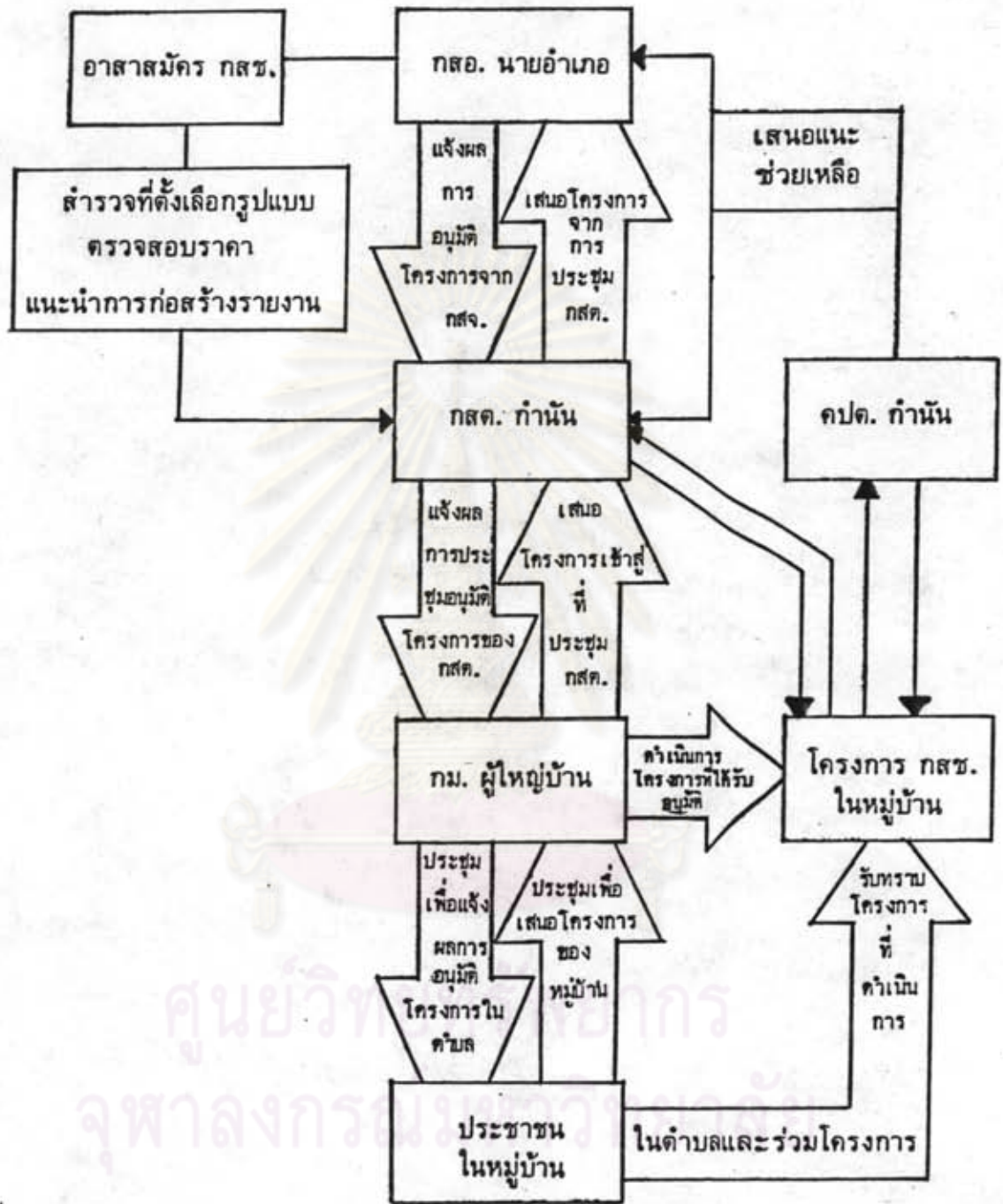
ให้มีคณะกรรมการสร้างงานในชนบทระดับจังหวัด (กสจ.) เป็นผู้รับผิดชอบ และดำเนินการบริหารโครงการในระดับจังหวัด มีอำนาจหน้าที่ดังนี้คือ

- แจกวงเงินค่าใช้จ่ายตามโครงการ กสช. และค่าใช้จ่ายในการบริหารโครงการให้หน่วยงานดำเนินการตามที่ กสช. จัดสรรไว้
- อนุมัติโครงการและอนุมัติการแก้ไข เปลี่ยนแปลงรายละเอียดและค่าใช้จ่ายของโครงการที่หน่วยงานดำเนินการเสนอ รวมทั้งอนุมัติขยายระยะเวลาในการดำเนินงานตามโครงการได้ไม่เกินเดือนมิถุนายน
- อนุมัติการยกเลิกโครงการทั้งหมด หรือบางส่วนตามที่หน่วยงานดำเนินการเสนอ
- กำหนดอัตราค่าจ้างแรงงาน และราคาวัสดุหรืออุปกรณ์ตามภาวะข้อเท็จจริงในท้องถิ่น
- กำหนดหลักเกณฑ์ความมั่นคงแข็งแรงของโครงการ
- ควบคุม ติดตาม เร่งรัด ตรวจสอบและประชาสัมพันธ์การปฏิบัติงานตามโครงการ กสช. ให้ดำเนินการไปตามนโยบายของ กสช. และรายงานผลการปฏิบัติงานต่อ กสช.
- พิจารณาเสนอแนะและประสานโครงการระดับตำบลที่สามารถทำร่วมกัน
- ดำเนินการอื่นใดตามที่ กสช. มอบหมาย

2.3 ระดับอำเภอ

ให้มีคณะกรรมการสร้างงานในชนบทระดับอำเภอ (กสอ.) เป็นผู้รับผิดชอบ และดำเนินการบริหารโครงการในระดับอำเภอ มีอำนาจหน้าที่ดังนี้คือ

- ตรวจสอบความถูกต้อง และความเหมาะสมของที่ตั้งโครงการ และแบบตลอดจนรายละเอียดและค่าใช้จ่ายของโครงการ ทั้งนี้โดยคำนึงถึงผลประโยชน์ที่จะได้รับต่อส่วนรวม ความมั่นคงถาวร และความประหยัด
- ปรับปรุง ตัดทอนหรือเพิ่มค่าใช้จ่ายของโครงการของหน่วยงานดำเนินการ
- พิจารณาเสนอแนะและประสานโครงการระดับตำบลที่สามารถทำร่วมกัน



แผนภูมิที่ 4.3 แสดงการดำเนินงานของสภาตำบล

- ค่าเงินการอื่นใดตามที่ทางราชการ หรือ กสจ. มอบหมาย
- ติดตามการปฏิบัติงานตามโครงการวิจัยเฉพาะการเบิกจ่ายเงิน
- กำกับ ติดตามผล และให้คำแนะนำในการจัดทำโครงการของหน่วยงาน

ค่าเงินการ

- ให้ กสอ. แต่งตั้งกรรมการอย่างน้อย 3 คน เป็นผู้รายงานผลการปฏิบัติงานตามโครงการ กสช. ของแต่ละโครงการ รับผิดชอบจากกรรมการหมู่บ้าน (กม.) หรือกรรมการหมู่บ้านอาสาพัฒนาและป้องกันตนเอง (อพบ.) ที่มีโครงการในหมู่บ้านนั้น

2.4 ระดับตำบล

ให้มีสภาตำบล เป็นผู้รับผิดชอบและดำเนินการบริหารโครงการในระดับตำบล (แผนภูมิที่ 4.3) มีอำนาจหน้าที่ดังนี้คือ

- สภาตำบลเป็นหน่วยดำเนินการตามโครงการ กสช.
- ตั้งกรรมการหมู่บ้านเป็นผู้ตรวจสอบโครงการ และเสนอผลงานก่อนเข้าสภาเพื่อประกอบการเบิกจ่ายเงิน

- ให้ คปค. มีหน้าที่เสนอความเห็นเกี่ยวกับความเหมาะสมในการดำเนินการตามโครงการต่างๆที่สภาตำบลเสนอ กสอ. วิทยให้ คปค. เข้าร่วมการพิจารณาโครงการ กสช. ในระดับอำเภอด้วย กรรมการ คปค. ต้องออกตรวจสอบความเหมาะสมของโครงการในระดับหมู่บ้านก่อนแสดงความคิดเห็นต่อ กสช.

- คปค. ทำหน้าที่สำรวจโครงการ กสช. ในตำบลแล้วนำเสนอสภาตำบลและเสนอให้ทราบว่า โครงการไหนจะซ่อมแซมให้ใช้การได้ โครงการใดจะขยายผลต่อไปและโครงการใดยุติไม่ซ่อมแซม ให้ กสอ. พยายามส่งเสริมให้สภาตำบลได้ร่วมกันพัฒนาโครงการ กสช. โดยอาศัยความร่วมมือของประชาชนเป็นหลัก

การดำเนินงานโครงการสร้างงานในชนบทของจังหวัดชลบุรี

โครงการ กสช. ในจังหวัดชลบุรี ได้ดำเนินการมาตั้งแต่ปี พ.ศ. 2523 โดยจัดสรรงบประมาณให้แก่สภาตำบลต่างๆ ที่อยู่นอกเขตเทศบาล นอกเขตสุขาภิบาล และเมืองพัทยา รับผิดชอบ

ค่าเงินงานตามโครงการที่เสนอมา

ตั้งแต่เริ่มดำเนินการจนถึงปัจจุบัน (พ.ศ. 2525 - 2531) จังหวัดชลบุรีได้รับงบประมาณเพื่อจัดทำโครงการจำนวนทั้งสิ้น 172,237,731.00 บาท เป็นงบที่เบิกจ่ายจริง 171,543,198.50 บาท (ข้อมูลจากสำนักงานจังหวัด) โดยมีจำนวนโครงการที่ดำเนินการไปแล้วจำนวนทั้งสิ้น 1,731 โครงการ (ตารางที่ 4.3) แบ่งออกเป็น 2 ประเภทใหญ่ๆ คือ

ประเภทที่ 1 โครงการประเภทแหล่งน้ำ ได้แก่ ฝาย ประตูน้ำ เขื่อน ทามบ คู คลอง ฝาย รางระบายน้ำ สระเก็บน้ำ ฝักน้ำ คูน้ำและบ่อน้ำ เป็นต้น มีจำนวนทั้งสิ้น 1,030 โครงการ คิดเป็นร้อยละ 59.5 ของจำนวนโครงการทั้งหมดของจังหวัด

ประเภทที่ 2 โครงการประเภทสิ่งสาธารณประโยชน์ ได้แก่ ถนน สะพาน ทางเดิน ศูนย์พัฒนาตำบล อาคารเอนกประสงค์ ศูนย์พัฒนาเด็กเล็ก สถานีอนามัย ประปา หมู่บ้าน ช่างจ้าง และโรงสี เป็นต้น มีจำนวนทั้งสิ้น 701โครงการ คิดเป็นร้อยละ 40.5 ของจำนวนโครงการทั้งหมดของจังหวัด

จะพบว่าโครงการส่วนใหญ่ของจังหวัด จะเป็นโครงการประเภทแหล่งน้ำ ทั้งนี้เนื่องมาจากสภาพชนบทของจังหวัดชลบุรีซึ่งส่วนใหญ่ใช้ประโยชน์ทางการเกษตรนั้น มีปัญหาสำคัญ คือ ปัญหาความแห้งแล้ง และน้ำขาดคุณภาพ ดังนั้น โครงการส่วนใหญ่จึงเป็นโครงการประเภทแหล่งน้ำเพื่อสนองความต้องการของชาวชนบทส่วนใหญ่และสนองตอบวัตถุประสงค์ของโครงการ กสช.

การดำเนินงานโครงการสร้างงานในชนบทของอำเภอเมืองชลบุรี

โครงการ กสช. ในเขตอำเภอเมืองชลบุรื้นั้น เริ่มตั้งแต่ ปี พ.ศ. 2524 ซึ่งเป็นปีแรกที่เปิดทำการของสำนักงานพัฒนาชุมชนอำเภอ โดยจัดสรรงบประมาณให้แก่สภาตำบลต่างๆ ที่อยู่นอกเขตเทศบาลและเขตสุขาภิบาล จำนวน 10 ตำบล รับไปดำเนินการตามที่ได้เสนอมา

ตารางที่ 4.3 แสดงจำนวนโครงการของจังหวัดชลบุรี ปี พ.ศ.2523-2531 แยกตามประเภท

หน่วย : โครงการ

ปี	แหล่งน้ำ		สิ่งสาธารณประโยชน์		รวม	
	จำนวนโครงการ	%	จำนวนโครงการ	%	จำนวนโครงการ	%
2523	357	93.4	25	6.6	382	100.0
2524	246	58.6	174	42.4	420	100.0
2525	60	38.0	98	62.0	158	100.0
2526	75	42.1	103	57.9	178	100.0
2527	50	33.8	98	66.2	148	100.0
2528	79	62.7	47	37.3	126	100.0
2529	62	55.4	50	44.6	112	100.0
2530	58	52.2	53	47.8	111	100.0
2531	43	47.8	53	52.2	96	100.0
รวม	1,030	59.5	701	40.5	1,731	100.0

ที่มา : สำนักงานจังหวัดชลบุรี

ตั้งแต่เริ่มดำเนินการจนถึงปัจจุบัน (ปีพ.ศ. 2524-2531) อำเภอเมืองชลบุรีได้รับงบประมาณเพื่อจัดหาโครงการจำนวนทั้งสิ้น 18,093,540.50 บาท คิดเป็นร้อยละ 10.6 ของงบประมาณในการดำเนินการทั้งจังหวัด (ตารางที่ 4.4) ซึ่งในแต่ละปีงบประมาณที่ได้จะมากน้อยไม่แน่นอน ทั้งนี้ขึ้นกับดัชนีต่างๆ ที่ใช้เป็นเกณฑ์ในการจัดสรรงบประมาณให้แก่ตำบล ได้แก่ ดัชนีในเรื่องปัญหาแหล่งน้ำ, ปัญหาด้านรายได้ อาชีพและการผลิต, ปัญหาด้านโครงสร้างพื้นฐาน, และจำนวนประชากรในแต่ละตำบล ดัชนีต่างๆเหล่านี้ไม่แน่นอน บางปีมีปัญหามากบางปีมีปัญหาน้อย จึงทำให้งบประมาณที่จัดสรรให้แก่ตำบลต่างๆมีจำนวนไม่แน่นอนด้วยผลรวมของงบประมาณในระดับอำเภอในแต่ละปีจึงแตกต่างกันออกไป

สำหรับโครงการ กสช. ในอำเภอเมืองชลบุรี ตั้งแต่ปี พ.ศ. 2524-2531 นั้น มีจำนวนทั้งสิ้น 185 โครงการ ส่วนมากเป็นโครงการประเภทสิ่งสาธารณประโยชน์ มีจำนวนทั้งสิ้น 118 โครงการ คิดเป็นร้อยละ 63.8 ของจำนวนโครงการทั้งหมดของอำเภอ และโครงการประเภทแหล่งน้ำมีจำนวนทั้งสิ้น 67 โครงการ คิดเป็นร้อยละ 36.2 ของจำนวนโครงการทั้งหมดของอำเภอ (ตารางที่ 4.5) (ดูรายละเอียดของโครงการเพิ่มเติมในภาคผนวก)

โดยในช่วงปีแรกๆ ของการดำเนินการ (ปี พ.ศ. 2524-2526) มีโครงการเป็นจำนวนมาก เนื่องจากในแต่ละตำบลจะมีการจัดสรรงบประมาณที่ได้รับมา ให้กระจายไปตามหมู่บ้านต่างๆ ที่มีอยู่ในตำบล ดังนั้นโครงการส่วนใหญ่จึงเป็นโครงการขนาดเล็กและใช้เงินงบประมาณไม่มากนัก แต่ในช่วงหลัง (ปี พ.ศ. 2527-2531) การจัดหาโครงการในแต่ละตำบล จะจัดทำเป็นโครงการขนาดใหญ่และมีความมั่นคงถาวรมากขึ้น เพื่อให้เกิดประโยชน์มากขึ้น ภัยที่แต่ละโครงการต้องใช้เงินงบประมาณเป็นจำนวนมากทำให้โครงการของแต่ละตำบลในแต่ละปี มีจำนวนไม่มากเหมือนระยะเริ่มดำเนินการโครงการ (ตารางที่ 4.5)

การที่จะจัดสรรงบประมาณให้แก่หมู่บ้านใดนั้นขึ้นอยู่กับสภาพตำบล เป็นผู้ตัดสินใจจากลักษณะของการประชุม แสดงความคิดเห็น และการประนีประนอมกัน โดยในบางตำบลใช้ระบบเวียน คือ ใช้งบประมาณแก่หมู่บ้านเวียนกันไปในแต่ละปีจนครบทุกหมู่บ้าน หรือในบางตำบลจะคำนึงถึงปัญหาและความเดือดร้อนของหมู่บ้านเป็นสำคัญ โครงการที่ดำเนินการนั้นต้องบรรจุอยู่ในแผนพัฒนาตำบลระยะ 5 ปี เป็นแผนงานหลักของตำบล ประกอบด้วยโครงการต่างๆ ที่ตำบลต้องดำเนินการ

รวมทั้งโครงการ กสช. ด้วย วิทยาดีเรียงลำดับโครงการที่จะจัดทำก่อนหลัง ตามความจำเป็น และสภาพปัญหาของตำบล แผนพัฒนาตำบลนี้สามารถปรับปรุงแก้ไขตามความเหมาะสม ซึ่งก็หมายความว่าโครงการต่างๆ ที่จะต้องดำเนินการในช่วงระยะเวลา 5 ปี นั้น ก็สามารถปรับปรุงและแก้ไขได้ตามความเหมาะสมเช่นกัน

จำนวนโครงการ กสช. ของอำเภอเมืองชลบุรีในแต่ละประเภทนั้น จะพบว่าโครงการประเภทที่ 2 (โครงการสิ่งสาธารณประโยชน์) มีจำนวนมากกว่าโครงการประเภทที่ 1 (โครงการแหล่งน้ำ) ทั้งนี้ส่วนใหญ่เนื่องมาจากปัญหาทางด้านข้อจำกัดของพื้นที่ กล่าวคือ ปัญหาที่สำคัญของพื้นที่ชนบทอำเภอเมืองชลบุรี คือ ปัญหาการขาดแคลนน้ำดื่ม น้ำใช้ในครัวเรือน และการเกษตร แต่สำหรับปัญหาน้ำเืองของน้ำดื่ม น้ำใช้ในครัวเรือนไม่เป็นปัญหามากนัก เนื่องจากราษฎรส่วนใหญ่ชุกบ่อน้ำหรือสระน้ำไว้ใช้เองซึ่งมีน้ำตลอดปี ยกเว้นในบางพื้นที่เท่านั้นที่ปัญหานี้ยังเป็นปัญหาที่สำคัญอยู่ ได้แก่ ตำบลคลองตำหรุ และพื้นที่บางส่วนของตำบลหนองไม้แดง ตำบลคอนหัวห่อ และตำบลเสม็ด ซึ่งมีปัญหาเรื่องปริมาณและคุณภาพของน้ำใต้ดินที่มีอยู่น้อยและเป็นน้ำกร่อย ทำให้ไม่สามารถชุกบ่อน้ำหรือสระน้ำเพื่อใช้ประโยชน์ในครัวเรือนได้

สำหรับปัญหาการขาดแคลนน้ำเพื่อการเกษตรยังเป็นปัญหาที่สำคัญของพื้นที่ และต้องการการพัฒนา แต่การที่จะพัฒนาแหล่งน้ำเพื่อการเกษตร วิทยาคัดยเงินงบประมาณและการดำเนินงานจากโครงการ กสช. เพียงอย่างเดียว นั้น มีความเป็นไปได้น้อยว่า จะเป็นลักษณะของคลองส่งน้ำ ซึ่งมีข้อจำกัดในเรื่องของแหล่งน้ำที่จะส่งมาตามคลอง ดังที่ได้กล่าวมาแล้วในสภาพของพื้นที่ศึกษา หรือการขุดสระขนาดใหญ่ หรือมคลองส่งน้ำเข้าพื้นที่เกษตรอย่างทั่วถึงนั้น ต้องใช้เงินงบประมาณเป็นจำนวนมาก ในขณะที่เคียวกันการชุกบ่อน้ำหรือสระขนาดเล็ก ซึ่งจะหาให้เกิดการแพร่ประโยชน์อย่างทั่วถึงนั้น ก็มีปัญหาเรื่องปริมาณและคุณภาพของน้ำใต้ดินที่เป็นน้ำเค็ม ไม่สามารถนำมาใช้ประโยชน์ได้ นอกจากนี้ ปัญหาเรื่องกรรมสิทธิ์ที่ดินนับว่าเป็นปัญหาที่สำคัญของการจัดทำโครงการเช่นกัน เนื่องจากเจ้าของที่ดินไม่ยินยอมให้มีการก่อสร้างในที่ดินของตนหรือผ่านที่ดินของตน ดังนั้น การจัดทำโครงการส่วนใหญ่จึงต้องดำเนินการในที่สาธารณประโยชน์ของตำบล บางครั้งอาจเป็นที่ที่ไม่เหมาะสม และไม่เอื้ออำนวยต่อการมาใช้ประโยชน์ เช่น อยู่ใกล้ชุมชน หรือพื้นที่เกษตร เป็นต้น สำหรับในบางตำบลไม่มีปัญหาเรื่องการขาดแคลนน้ำเพื่อการเกษตร เนื่องจากมีคลองส่งน้ำที่มีน้ำตลอดปี เช่น ในตำบลเหมือง นอกจากนี้ ราษฎรส่วนใหญ่ได้ขุดสระหรือบ่อน้ำไว้ใช้เอง ซึ่ง

สามารถช่วยแก้ไขปัญหาคาราคาซังน้ำเพื่อการเกษตรได้บ้าง

จากปัญหาต่างๆ ในการจัดทำโครงการประเภทแหล่งน้ำ ทำให้มีหลายภาคส่วนเปลี่ยนแปลงโครงการประเภทสิ่งสาธารณประโยชน์แทน ซึ่งไม่มีปัญหาในการดำเนินการหรือน้อยกว่าการดำเนินการประเภทแหล่งน้ำ นอกจากนี้โครงการประเภทสิ่งสาธารณประโยชน์บางโครงการ ก็มีความจำเป็นและเป็นที่ต้องการของราษฎรในท้องถิ่นชนบทเช่นเดียวกัน เช่น โครงการสร้างถนนลูกรัง หรือปรับปรุงถนนลูกรัง เป็นต้น

โครงการที่ได้ดำเนินการในเขตอำเภอเมืองชลบุรี ส่วนมากอยู่ในหมู่บ้านที่มีระดับการพัฒนาปานกลาง คิดเป็นร้อยละ 89.2 ของจำนวนโครงการทั้งหมด สำหรับในหมู่บ้านก้าวหน้าและหมู่บ้านล้าหลัง มีโครงการคิดเป็นร้อยละ 7.0 และ 3.8 ของจำนวนโครงการทั้งหมด ตามลำดับ (ตารางที่ 4.4 ก และแผนที่ 4.1)

ตารางที่ 4.4 ก. แสดงที่ตั้งโครงการทั้งหมดของอำเภอ

ระดับการพัฒนา	จำนวนโครงการ	ร้อยละ
หมู่บ้านก้าวหน้า	13	7.0
หมู่บ้านปานกลาง	165	89.2
หมู่บ้านล้าหลัง	7	3.8
รวม	185	100.0

ที่มา : ภาคผนวก ก

ตารางที่ 4.4 แสดงงบประมาณที่ใช้ในการดำเนินโครงการ กสช. ของอำเภอเมืองชลบุรี
แยกรายปี

หน่วย : บาท

ประเภท ปี	งบค่าใช้จ่ายการดำเนิน โครงการทั้งจังหวัด	งบใช้จ่ายในการดำเนิน โครงการ กสช. ในเขต อำเภอเมือง	% ของงบค่าใช้จ่าย ทั้งจังหวัด
2524	16,835,213.65	1,899,803.00	11.3
2525	15,511,786.00	1,535,534.00	9.9
2526	17,162,589.00	1,921,107.00	11.2
2527	18,271,373.05	1,929,997.00	10.6
2528	20,854,703.80	1,824,779.50	8.8
2529	23,311,846.00	2,780,420.00	11.9
2530	21,646,880.00	3,825,410.00	17.7
2531	18,919,067.00	2,376,490.00	12.6
รวม	171,543,198.50	18,093,540.50	10.6

ที่มา : สำนักงานจังหวัดชลบุรี

ตารางที่ 4.5 แสดงจำนวนโครงการของอำเภอเมืองชลบุรี ปี พ.ศ. 2524 - 2531 แยกตามประเภท

หน่วย : โครงการ

ปี	ประเภทของโครงการ		แหล่งน้ำ		สิ่งสาธารณประโยชน์		รวม	
	จำนวนโครงการ	%	จำนวนโครงการ	%	จำนวนโครงการ	%	จำนวนโครงการ	%
2524	27	37.5	45	62.5	72	100.0		
2525	12	46.1	14	53.9	26	100.0		
2526	4	16.0	21	84.0	25	100.0		
2527	-	-	10	100.0	10	100.0		
2528	5	38.5	8	61.5	13	100.0		
2529	11	73.3	4	26.7	15	100.0		
2530	4	30.8	9	69.2	13	100.0		
2531	4	36.4	7	63.6	11	100.0		
รวม	67	36.2	118	63.8	185	100.0		

ที่มา : สำนักงานพัฒนาชุมชนอำเภอเมืองชลบุรี

