



บทที่ 4

การวิเคราะห์และผลการวิเคราะห์ข้อมูล

ในบทนี้จะได้เสนอการวิเคราะห์ และผลการวิเคราะห์ข้อมูล โดยแบ่งการวิเคราะห์ ออกเป็น 2 ส่วน คือ

ส่วนที่ 1 ข้อมูลเกี่ยวกับสถานภาพของผู้ตอบแบบสอบถาม

ส่วนที่ 2 ข้อมูลเกี่ยวกับความเข้าใจของผู้บริหารและครูคํอการนิเทศงานวิชาการ ภายในโรงเรียน ซึ่งมีขอบเขตของเนื้อหา ดังนี้

- 2.1 ความรู้ทั่วไปเกี่ยวกับการนิเทศงานวิชาการภายในโรงเรียน
- 2.2 แนวทางในการจัดการนิเทศงานวิชาการภายในโรงเรียน
- 2.3 กิจกรรมการนิเทศ
- 2.4 ทักษะของผู้นิเทศ
- 2.5 การนิเทศแบบคลินิก
- 2.6 การวางแผนการนิเทศในโรงเรียน
- 2.7 การเขียนและประเมินผลโครงการนิเทศ

การเสนอรายละเอียดทั้ง 2 ส่วน จะเสนอตามลำดับที่ละส่วนดังต่อไปนี้

จุฬาลงกรณ์มหาวิทยาลัย

ส่วนที่ 1

สถานภาพของผู้ตอบแบบสอบถาม

สถานภาพของผู้ตอบแบบสอบถามจะวิเคราะห์ข้อมูลเกี่ยวกับ เขตการศึกษา ขนาดของโรงเรียน เพศ อายุ อายุราชการ และวุฒิทางการศึกษา ซึ่งมีรายละเอียดดังแสดงในตารางที่ 3 และแผนภูมิที่ 1

ตารางที่ 3 จำนวนและร้อยละของผู้ตอบแบบสอบถาม จำแนกตามตัวแปรเกี่ยวกับภูมิหลังบางประการ

สถานภาพ	ผู้บริหารโรงเรียน		ครู		รวม	
	(N = 17)		(N = 104)		(N = 121)	
	จำนวน	ร้อยละ	จำนวน	ร้อยละ	จำนวน	ร้อยละ
1. เขตการศึกษา						
- เขตการศึกษา 2	6	35.29	34	32.70	40	33.06
- เขตการศึกษา 3	6	35.29	35	33.65	41	33.88
- เขตการศึกษา 4	5	29.42	35	33.65	40	33.06
2. ขนาดของโรงเรียน						
- ขนาดใหญ่พิเศษ	5	29.41	36	34.62	41	33.88
- ขนาดใหญ่	2	11.76	12	11.54	14	11.57
- ขนาดกลาง	4	23.53	24	23.08	28	23.14
- ขนาดเล็ก	6	35.30	32	30.76	38	31.41
3. เพศ						
- ชาย	15	88.24	59	56.73	74	61.16
- หญิง	2	11.76	45	43.27	47	38.84

สถานภาพ	ผู้บริหารโรงเรียน (N = 17)		ครู (N = 104)		รวม (N = 121)	
	จำนวน	ร้อยละ	จำนวน	ร้อยละ	จำนวน	ร้อยละ
4. อายุ						
- 20 - 24 ปี	-	-	1	0.96	1	0.83
- 25 - 29 ปี	1	5.88	17	16.35	18	14.88
- 30 - 34 ปี	3	17.65	33	31.73	36	29.75
- 35 - 39 ปี	4	23.53	27	25.96	31	25.62
- 40 - 44 ปี	4	23.53	17	16.35	21	17.36
- 45 ปีขึ้นไป	5	29.41	9	8.65	14	11.56
5. อายุราชการ						
- 1 - 5 ปี	1	5.88	14	13.46	15	12.40
- 6 - 10 ปี	2	11.76	37	35.58	39	32.23
- 11 - 15 ปี	8	47.07	32	30.77	40	33.01
- 16 - 20 ปี	1	5.88	15	14.42	16	13.22
- 21 ปีขึ้นไป	5	29.41	6	5.77	11	9.04
6. วุฒิต่างการศึกษา						
- ต่ำกว่าปริญญาตรี	-	-	6	5.77	6	4.96
- ปริญญาตรี	12	70.59	89	85.58	101	83.47
- ปริญญาโท	5	29.41	9	8.65	14	11.57

จากตารางที่ 3 สถานภาพด้านต่าง ๆ ของผู้ตอบแบบสอบถามพบว่า

ด้านเขตการศึกษา ผู้ตอบแบบสอบถามจากเขตการศึกษา 2, 3 และ 4 มีจำนวนใกล้เคียงกัน คิดเป็นร้อยละ 33.06, 33.88 และ 33.06 ตามลำดับ

ด้านขนาดของโรงเรียน ผู้ตอบแบบสอบถามจากโรงเรียนขนาดใหญ่พิเศษ มีจำนวนมากที่สุดคือ 41 คน คิดเป็นร้อยละ 33.88 รองลงมาเป็นโรงเรียนขนาดเล็กมีจำนวน 38 คน คิดเป็นร้อยละ 31.41 ส่วนที่น้อยที่สุดมาจากโรงเรียนขนาดใหญ่ มีจำนวน 14 คน คิดเป็นร้อยละ 11.57

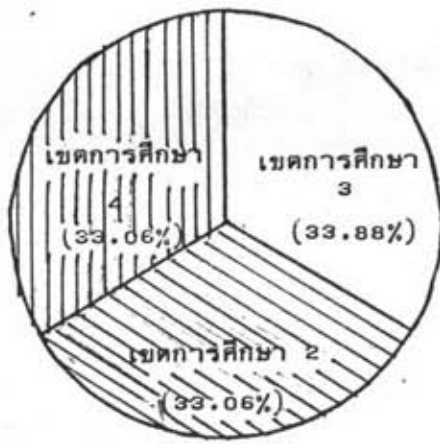
ด้านเพศ ผู้ตอบแบบสอบถามเป็นเพศชายมากกว่าเพศหญิง คือ เป็นเพศชาย จำนวน 74 คน คิดเป็นร้อยละ 61.16 และเป็นเพศหญิง จำนวน 47 คน คิดเป็นร้อยละ 38.84

ด้านอายุ ผู้ตอบแบบสอบถามมีอายุอยู่ระหว่าง 30 - 34 ปี มากที่สุด จำนวน 36 คน คิดเป็นร้อยละ 29.75 รองลงมามีอายุอยู่ระหว่าง 35 - 39 ปี จำนวน 31 คน คิดเป็นร้อยละ 25.62 และที่มีจำนวนน้อยที่สุดมีอายุอยู่ระหว่าง 20-24 ปี จำนวน 1 คน คิดเป็นร้อยละ 0.83

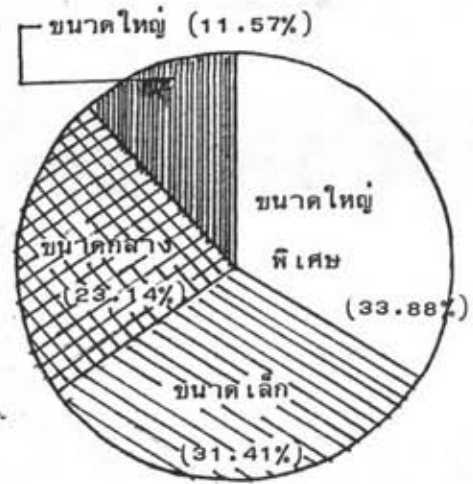
ด้านอายุราชการ ผู้ตอบแบบสอบถามมีอายุราชการอยู่ระหว่าง 11 - 15 ปี มากที่สุด จำนวน 40 คน คิดเป็นร้อยละ 33.06 รองลงมามีอายุราชการอยู่ระหว่าง 6 - 10 ปี จำนวน 39 คน คิดเป็นร้อยละ 32.23 ส่วนที่น้อยที่สุด มีอายุราชการ ตั้งแต่ 21 ปีขึ้นไป จำนวน 11 คน คิดเป็นร้อยละ 9.09

ด้านวุฒิทางการศึกษา ผู้ตอบแบบสอบถามมีวุฒิทางการศึกษาในระดับปริญญาตรีมากที่สุด จำนวน 101 คน คิดเป็นร้อยละ 83.47 รองลงมามีวุฒิทางการศึกษาในระดับปริญญาโท จำนวน 14 คน คิดเป็นร้อยละ 11.57 ส่วนน้อยที่สุดมีวุฒิทางการศึกษาในระดับต่ำกว่าปริญญาตรี จำนวน 6 คน คิดเป็นร้อยละ 4.96

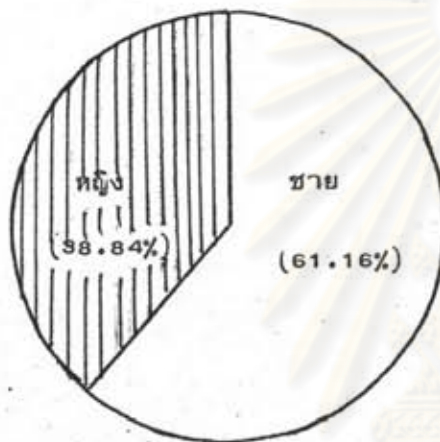
การแสดงค่าร้อยละของผู้ตอบแบบสอบถาม จำแนกตามตัวแปร เกี่ยวกับภูมิหลังด้านต่าง ๆ นี้ ดังเสนอในแผนภูมิที่ 1



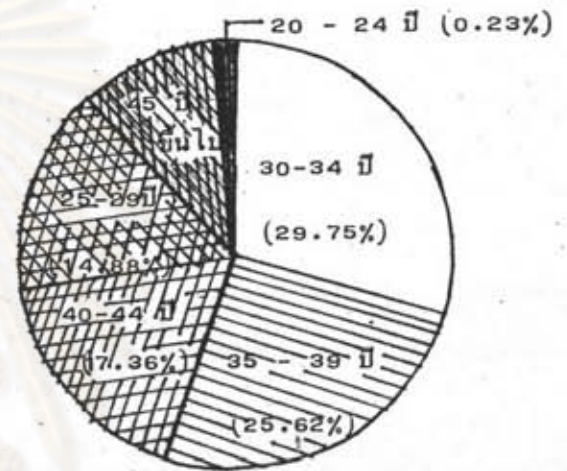
1. เขตการศึกษา



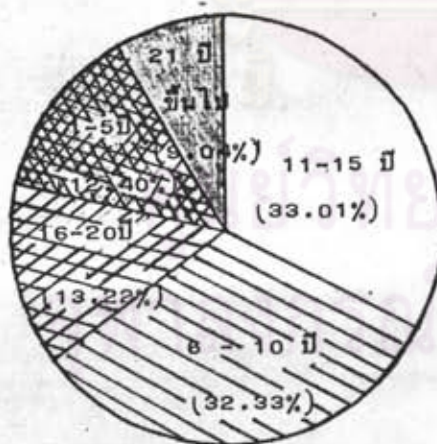
2. ขนาดของโรงเรียน



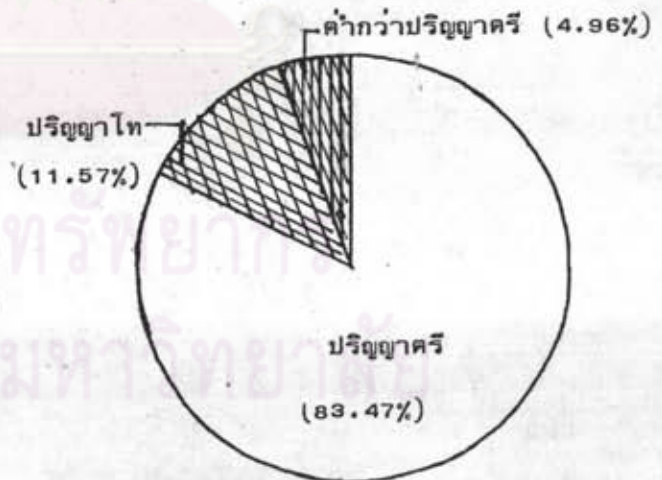
3. เพศ



4. อายุ



5. อายุราชการ



6. วุฒิทางการศึกษา

แผนภูมิที่ 1 แสดงค่าร้อยละของผู้ตอบแบบสอบถาม จำแนกตามตัวแปร เกี่ยวกับภูมิหลังด้านต่าง ๆ

ส่วนที่ 2

การศึกษาความเข้าใจของผู้บริหารและครูต่องานนิเทศงานวิชาการภายในโรงเรียน
มีขอบเขตของเนื้อหา ดังนี้

1. ความรู้ทั่วไป เกี่ยวกับการนิเทศงานวิชาการภายในโรงเรียน แบ่งเป็น
 - ความหมายของการนิเทศงานวิชาการภายในโรงเรียน
 - ความจำเป็นของการนิเทศงานวิชาการภายในโรงเรียน
 - หลักการนิเทศงานวิชาการภายในโรงเรียน
 - บทบาทหน้าที่ของผู้ที่เกี่ยวข้องกับการนิเทศงานวิชาการภายในโรงเรียน
2. แนวทางในการจัดการนิเทศงานวิชาการภายในโรงเรียน แบ่งเป็น
 - การดำเนินงานของโรงเรียน
 - การดำเนินงานของหมวดวิชา
3. กิจกรรมการนิเทศ แบ่งเป็น
 - การระดมหลังสมอง
 - การสาธิต
 - การอภิปราย
 - การจัดทัศนศึกษา
 - การบรรยาย
 - การประชุม
 - การสังเกตการสอน
 - การให้คำปรึกษาหารือ
 - การประชุมเชิงปฏิบัติการ

4. ทักษะของผู้นิเทศ แบ่งเป็น
 - ทักษะ เชิงธุรการ
 - ทักษะ เชิงวิชาการ
 - ทักษะ เชิงมนุษย์
 - ทักษะ เชิงบริหาร
5. การนิเทศแบบคลินิก แบ่งเป็น
 - ความหมายของการนิเทศแบบคลินิก
 - วิธีการหรือขั้นตอนของการนิเทศแบบคลินิก
 - ลักษณะสำคัญของการนิเทศแบบคลินิก
6. การวางแผนนิเทศในโรงเรียน แบ่งเป็น
 - ความหมายของการวางแผนการนิเทศ
 - ความสำคัญของการวางแผนการนิเทศ
 - ขั้นตอนการวางแผนการนิเทศ
7. การเขียนและประเมินผลโครงการนิเทศ
 - ความสำคัญของโครงการนิเทศ
 - ขั้นตอนการเขียนโครงการนิเทศ
 - การจัดทำปฏิทินปฏิบัติการนิเทศ
 - ความหมายและความสำคัญของการประเมินผลโครงการนิเทศ
 - ลักษณะการประเมินผลโครงการนิเทศ
 - องค์ประกอบที่ต้องประเมินผล

การนำเสนอข้อมูล เสนอในรูปตารางประกอบการบรรยายและแผนภูมิประกอบตารางเกี่ยวกับค่าความถี่ (Frequency) ค่าร้อยละ (Percentage) ค่าเฉลี่ยของคะแนนมาตรฐาน (X_c) และค่าส่วนเบี่ยงเบนมาตรฐาน (S.D.) จากการสอบถามความเข้าใจของผู้บริหารและครูต่อการนิเทศงานวิชาการภายในโรงเรียนเป็นรายด้านทั้ง 7 ด้าน ดังเสนอในตารางที่ 4-18 และแผนภูมิที่ 2-4 และแบ่งการเสนอข้อมูลเป็น 2 ตอน ดังนี้คือ

1. คะแนนความ เข้าใจของผู้บริหารและครูต้อการนิเทศงานวิชาการภายในโรงเรียน
2. ความ เข้าใจของผู้บริหารและครูต้อการนิเทศงานวิชาการภายในโรงเรียน แบ่งออก เป็น

2.1 ค่าเฉลี่ยและส่วน เบี่ยงเบนมาตรฐานของคะแนนมาตรฐาน (T-Score) จาก การสอบถามความ เข้าใจผู้บริหาร และครูต้อการนิเทศงานวิชาการภายในโรงเรียน

2.2 ค่าเฉลี่ยและส่วน เบี่ยงเบนมาตรฐานของคะแนนมาตรฐาน (T-Score) จากการ สอบถามความ เข้าใจของผู้บริหาร (ผู้อำนวยการโรงเรียน/อาจารย์ใหญ่) ต้อการนิเทศงานวิชาการ ภายในโรงเรียนเป็นรายด้าน จำแนกตามขนาดของโรงเรียน อายุ อายุราชการ และวุฒิการศึกษา

2.3 ค่าเฉลี่ยและส่วน เบี่ยงเบนมาตรฐานของคะแนนมาตรฐาน (T-Score) จากการ สอบถามความ เข้าใจของผู้บริหาร (ผู้ช่วยฝ่ายวิชาการ) ต้อการนิเทศงานวิชาการภายในโรงเรียน เป็นรายด้าน จำแนกตามขนาดของโรงเรียน อายุ อายุราชการ และวุฒิทางการศึกษา

2.4 ค่าเฉลี่ยและส่วน เบี่ยงเบนมาตรฐานของคะแนนมาตรฐาน (T-Score) จากการ สอบถามความ เข้าใจของครูต้อการนิเทศงานวิชาการภายในโรงเรียนเป็นรายด้าน จำแนกตามขนาด ของโรงเรียน อายุ อายุราชการ และวุฒิทางการศึกษา

1. คะแนนความ เข้าใจของผู้บริหารและครูต้อการนิเทศงานวิชาการภายในโรงเรียน

การศึกษาความ เข้าใจของผู้บริหารและครูต้อการนิเทศงานวิชาการภายในโรงเรียน จะศึกษาจากคะแนนที่ได้จากการตอบแบบสอบถาม ความ เข้าใจต้อการนิเทศงานวิชาการภายในโรงเรียน ใน 7 ด้าน จำนวน 60 ข้อ โดยการคิดคะแนนที่ได้ของแต่ละคน เป็นร้อยละ การแปลผลความ เข้าใจ อาศัย เกณฑ์ของกรมสามัญศึกษา ที่ได้กำหนดขึ้นในการติดตามประเมินผลโรงเรียนในโครงการนิเทศงาน วิชาการภายในโรงเรียน ดังนี้

ร้อยละ	0 - 49	หมายถึง	มีความ เข้าใจน้อยที่สุด
ร้อยละ	50 - 59	หมายถึง	มีความ เข้าใจน้อย
ร้อยละ	60 - 69	หมายถึง	มีความ เข้าใจปานกลาง
ร้อยละ	70 - 79	หมายถึง	มีความ เข้าใจมาก
ร้อยละ	80 - 100	หมายถึง	มีความ เข้าใจมากที่สุด

รายละเอียดของข้อมูลส่วนนี้ ดังเสนอในตารางที่ 4 และแผนภูมิประกอบตารางที่ 2

ต่อไปนี้

ตารางที่ 4 จำนวนและร้อยละของผู้บริหารและครูเกี่ยวกับคะแนนความเข้าใจต่อการนิเทศงานวิชาการภายในโรงเรียน

ร้อยละของคะแนน	ผู้บริหาร				รวมผู้บริหาร		ครู		รวมทั้งหมด	
	ผู้อำนวยการ/อาจารย์ใหญ่ (N = 9)		ผู้ช่วยฝ่ายวิชาการ (N = 8)		(N = 17)		(N = 104)		(N = 121)	
	จำนวน	ร้อยละ	จำนวน	ร้อยละ	จำนวน	ร้อยละ	จำนวน	ร้อยละ	จำนวน	ร้อยละ
0 - 49	2	22.22	-	-	2	11.76	13	12.50	15	12.4
50 - 59	1	11.11	-	-	1	5.88	33	31.73	34	28.1
60 - 69	5	55.56	4	50.00	9	52.94	40	38.46	49	40.5
70 - 79	1	11.11	3	37.50	4	23.54	17	16.35	21	17.3
80 - 100	-	-	1	12.50	1	5.88	1	0.96	2	1.6
รวม	9	100.00	8	100.00	17	100.00	104	100.00	121	100.0

ศูนย์วิทยบริการ
จุฬาลงกรณ์มหาวิทยาลัย

จากตารางที่ 4 เมื่อพิจารณาคะแนนความเข้าใจของผู้บริหารและครูต่อนิทรรศงานวิชาการภายในโรงเรียน โดยส่วนรวมพบว่า ผู้บริหารและครูมีคะแนนอยู่ในระดับปานกลาง เป็นส่วนใหญ่ รองลงมาได้คะแนนในระดับน้อยและมีเพียงส่วนน้อยที่ได้คะแนนในระดับมากและมากที่สุด และหากพิจารณารายละ เอียดความคำหนึ่งหน้าที่ในโรงเรียนพบว่า

ผู้บริหารโรงเรียนส่วนใหญ่ได้คะแนนอยู่ในระดับปานกลาง น้อย และน้อยที่สุด และมีส่วนน้อยที่ได้คะแนนอยู่ในระดับมาก

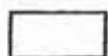
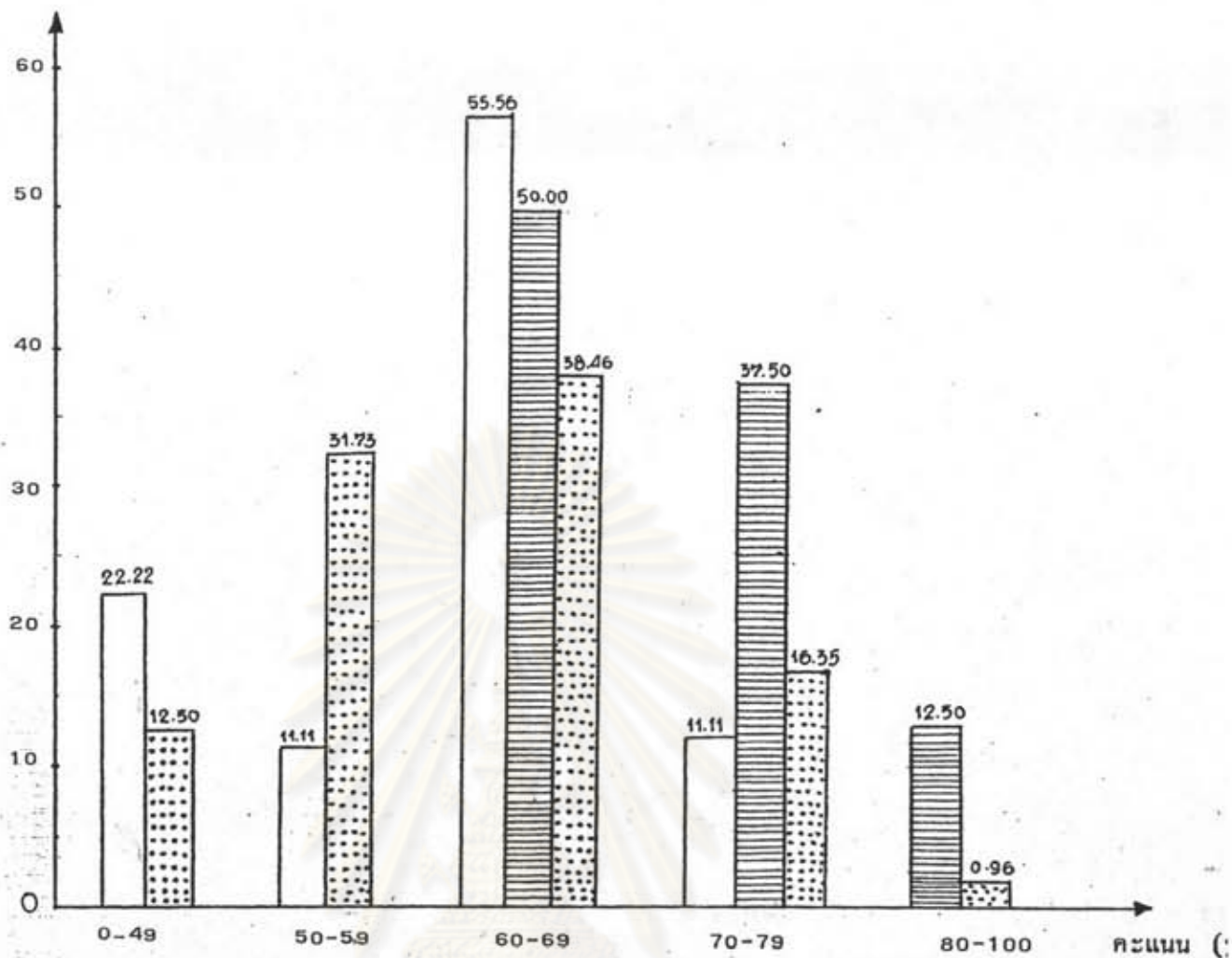
ผู้ช่วยฝ่ายวิชาการทั้งหมดได้คะแนนอยู่ในระดับปานกลาง มาก และมากที่สุดตามลำดับ

ครูส่วนใหญ่ได้คะแนนอยู่ในระดับปานกลาง น้อย และน้อยที่สุด และมีส่วนน้อยที่ได้คะแนนในระดับมาก และมากที่สุด

การ เปรียบเทียบร้อยละของผู้บริหารโรงเรียน ผู้ช่วยฝ่ายวิชาการและครูที่ได้คะแนนจากการสอบถามความเข้าใจต่อนิทรรศงานวิชาการภายในโรงเรียน ในลักษณะของแผนภูมิได้แสดงไว้ในแผนภูมิที่ 2

ศูนย์วิทยทรัพยากร
จุฬาลงกรณ์มหาวิทยาลัย

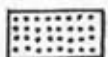
จำนวน (%)



ผู้อำนวการโรงเรียน/อาจารย์ใหญ่



ผู้ช่วยฝ่ายวิชาการ



ครู

แผนภูมิที่ 2 แสดงค่าร้อยละของผู้บริหารโรงเรียน ผู้ช่วยฝ่ายวิชาการและครูที่ได้กะแฉนจากการ สอดถามความเข้าใจต่อการนิเทศงานวิชาการภายในโรงเรียน

2. ความเข้าใจของผู้บริหารและครูคํอการนิเทศงานวิชาการภายในโรงเรียน

การศึกษาข้อมูลส่วนนี้ เป็นการศึกษาดังความแตกต่างของคะแนนเฉลี่ยมาตรฐาน (\bar{X}_c) จากการสอบถามความเข้าใจของผู้บริหารและครูคํอการนิเทศงานวิชาการภายในโรงเรียนเป็นรายคําน ทั้ง 7 คําน คําสถิติที่ใช้คือ คําคะแนนเฉลี่ยมาตรฐาน (\bar{X}_c) คําส่วนเบี่ยงเบนมาตรฐาน (S.D.)

การแปลผลคะแนนเฉลี่ยมาตรฐาน (\bar{X}_c) ความเข้าใจคํอการนิเทศงานวิชาการภายในโรงเรียน ใช้เกณฑ์ดังนี้

คะแนนเฉลี่ยมาตรฐาน	0 - 29.49	หมายถึง	มีความเข้าใจน้อยที่สุด
คะแนนเฉลี่ยมาตรฐาน	29.50 - 39.49	หมายถึง	มีความเข้าใจน้อย
คะแนนเฉลี่ยมาตรฐาน	39.50 - 49.49	หมายถึง	มีความเข้าใจปานกลาง
คะแนนเฉลี่ยมาตรฐาน	49.50 - 59.49	หมายถึง	มีความเข้าใจมาก
คะแนนเฉลี่ยมาตรฐาน	59.50 ขึ้นไป	หมายถึง	มีความเข้าใจมากที่สุด

การนำเสนอข้อมูล เสนอในรูปแบบตารางประกอบการบรรยายและแผนภูมิประกอบตาราง จากตารางที่ 5 - 18 และแผนภูมิที่ 3 - 4 โดยแบ่งการนำเสนอข้อมูลออกเป็น 4 ส่วนต่อไปนี้

2.1 คําคเฉลี่ยและส่วนเบี่ยงเบนมาตรฐานของคะแนนมาตรฐาน (T-Score) จากการสอบถามความเข้าใจของผู้บริหารและครูคํอการนิเทศงานวิชาการภายในโรงเรียน

2.2 คําคเฉลี่ยและส่วนเบี่ยงเบนมาตรฐานของคะแนนมาตรฐาน (T-Score) จากการสอบถามความเข้าใจของผู้บริหาร (ผู้อำนวยการโรงเรียน/อาจารย์ใหญ่) คํอการนิเทศงานวิชาการภายในโรงเรียน จำแนกตามขนาดของโรงเรียน อายุ อายุราชการและวุฒิทางการศึกษา

2.3 คําคเฉลี่ยและส่วนเบี่ยงเบนมาตรฐานของคะแนนมาตรฐาน (T-Score) จากการสอบถามความเข้าใจของผู้บริหาร (ผู้ช่วยฝ่ายวิชาการ) คํอการนิเทศงานวิชาการภายในโรงเรียน จำแนกตามขนาดของโรงเรียน อายุ อายุราชการ และวุฒิทางการศึกษา

2.4 ค่าเฉลี่ยและส่วน เบี่ยงเบนมาตรฐานของคะแนนมาตรฐาน (T-Score)

จากการสอบถามความ เข้าใจของครูค่อการนิเทศงานวิชาการภายในโรงเรียน จำแนกตามขนาดของโรงเรียน อายุ อายุราชการและวุฒิทางการศึกษา

2.1 ค่าเฉลี่ยและส่วน เบี่ยงเบนมาตรฐานของคะแนนมาตรฐาน (T-Score)

จากการสอบถามความ เข้าใจของผู้บริหารและครูค่อการนิเทศงานวิชาการภายในโรงเรียน

ในส่วนนี้เป็นการศึกษาความแตกต่างของค่าเฉลี่ยและส่วน เบี่ยงเบนมาตรฐานของคะแนนมาตรฐาน จากการสอบถามความ เข้าใจของผู้บริหารและครูค่อการนิเทศงานวิชาการภายในโรงเรียน เป็นรายด้านดังนี้ คือ

1. ความรู้ทั่วไป เกี่ยวกับการนิเทศงานวิชาการภายในโรงเรียน
2. แนวทางในการจัดการนิเทศงานวิชาการภายในโรงเรียน
3. กิจกรรมการนิเทศ
4. ทักษะของผู้นิเทศ
5. การนิเทศแบบคลินิก
6. การวางแผนการนิเทศ
7. การ เขียนและประ เมิณผลโครงการนิเทศ

รายละเอียดของการเสนอข้อมูลส่วนนี้ แสดงในตารางที่ 5 - 6 และแผนภูมิที่ 3

และ 4 ต่อไปนี้

ตารางที่ 5 ค่าเฉลี่ยและส่วนเบี่ยงเบนมาตรฐานของคะแนนมาตรฐาน (T-Score) จากภาวสอบถามความเข้าใจผู้บริหารและครูต่อการนิเทศงานวิชาการภายในโรงเรียน

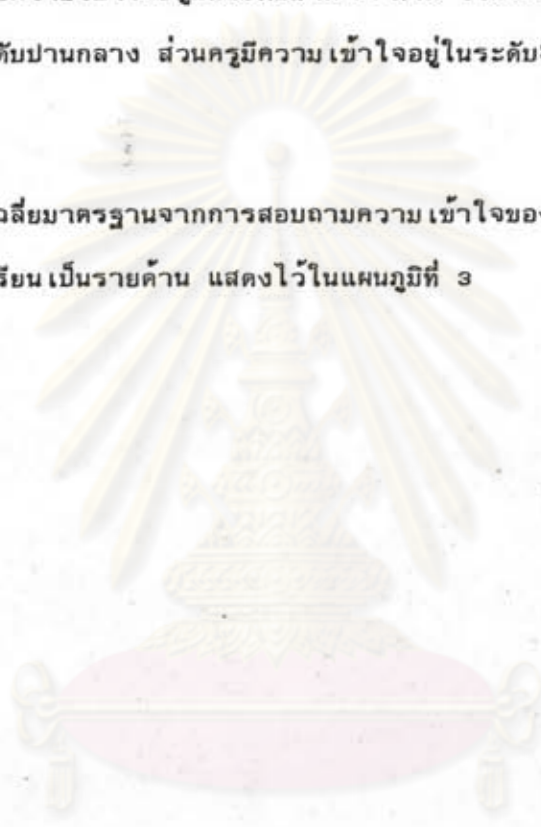
การนิเทศงานวิชาการภายในโรงเรียน	ผู้บริหาร (N = 17)		ระดับ	ครู (N = 104)		ระดับ
	\bar{X}_t	S.D.		\bar{X}_t	S.D.	
	1. ความรู้ทั่วไปเกี่ยวกับการนิเทศงานวิชาการภายในโรงเรียน	54.16		8.74	มาก	
2. แนวทางในการจัดการนิเทศงานวิชาการภายในโรงเรียน	53.11	11.95	มาก	49.49	9.62	ปานกลาง
3. กิจกรรมการนิเทศ	50.23	11.76	มาก	49.96	9.75	มาก
4. ทักษะของผู้นิเทศ	47.24	9.30	ปานกลาง	50.45	10.08	มาก
5. การนิเทศแบบคลินิก	51.84	9.44	มาก	49.70	10.10	มาก
6. การวางแผนการนิเทศ	53.61	7.69	มาก	49.41	10.24	ปานกลาง
7. การเขียนและประเมินผลโครงการนิเทศ	50.70	13.12	มาก	49.89	9.47	มาก
รวมเฉลี่ย	51.56	6.55	มาก	49.75	5.83	มาก

ศูนย์วิจัยทรัพยากร
จุฬาลงกรณ์มหาวิทยาลัย

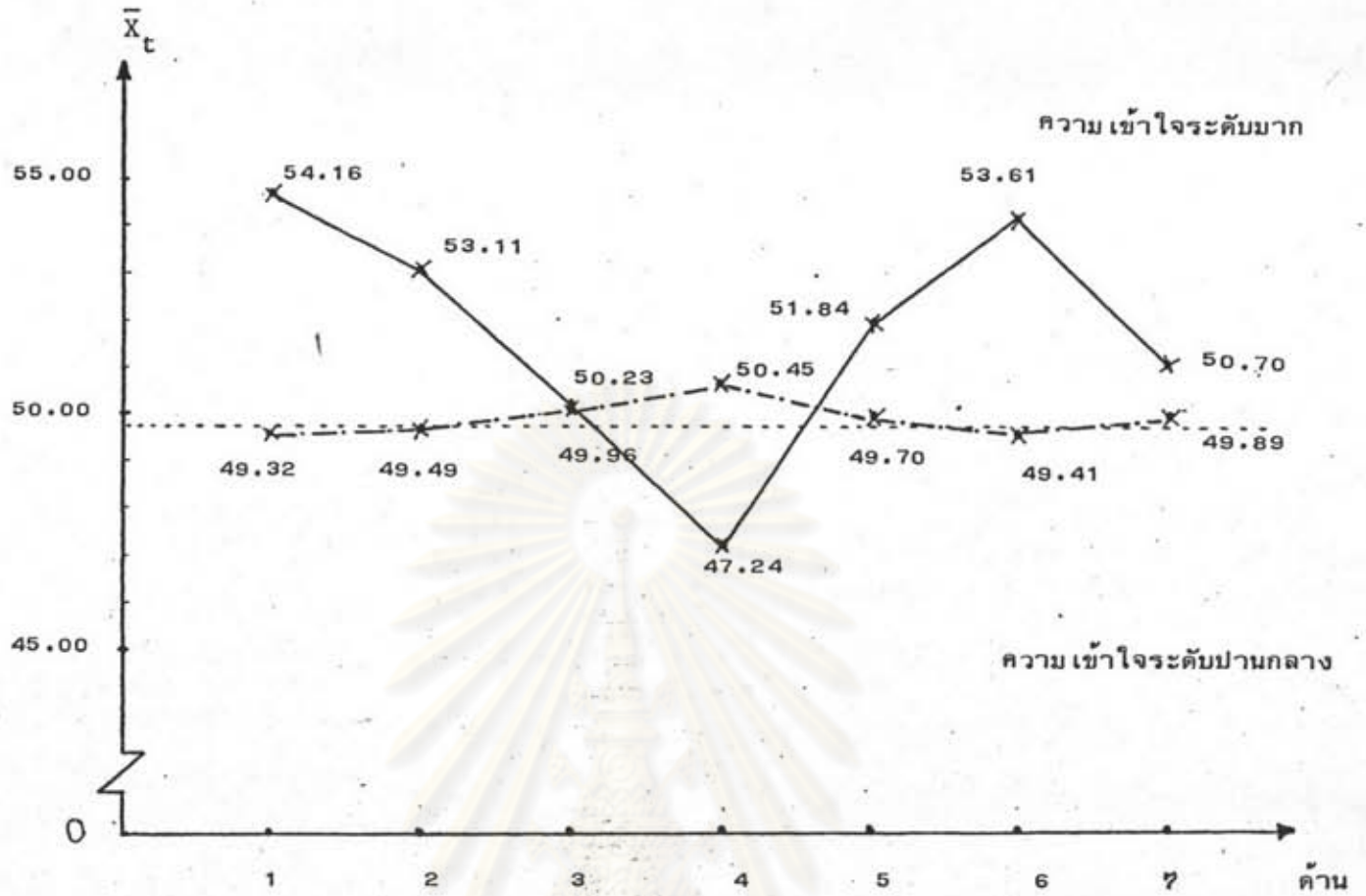
จากตารางที่ 5 เมื่อพิจารณาโดยส่วนรวมพบว่า ทั้งผู้บริหารและครูมีความเข้าใจต่อการนิเทศงานวิชาการภายในโรงเรียนอยู่ในระดับมาก ($\bar{X}_t = 51.56$ และ 49.75 ตามลำดับ) และหากพิจารณารายละ แยกเป็นรายด้านพบว่า

ผู้บริหารมีความเข้าใจอยู่ในระดับมาก 6 ด้าน เว้นแต่ในด้านทักษะของผู้นิเทศที่มีความเข้าใจอยู่ในระดับปานกลาง ส่วนครูมีความเข้าใจอยู่ในระดับมาก 4 ด้าน และระดับปานกลาง 3 ด้าน

คะแนนเฉลี่ยมาตรฐานจากการสอบถามความเข้าใจของผู้บริหารและครูต่อการนิเทศงานวิชาการภายในโรงเรียน เป็นรายด้าน แสดงไว้ในแผนภูมิที่ 3



ศูนย์วิทยทรัพยากร
จุฬาลงกรณ์มหาวิทยาลัย



ผู้บริหาร

ครู

ศูนย์วิทยทรัพยากร
จุฬาลงกรณ์มหาวิทยาลัย

แผนภูมิที่ 3 แสดงค่าคะแนนเฉลี่ยมาตรฐานจากการสอบถามความเข้าใจของผู้บริหารและครู

ต่อการนิเทศงานวิชาการภายในโรงเรียนในรายด้าน

ตารางที่ 6 ค่าเฉลี่ยและส่วนเบี่ยงเบนมาตรฐานของคะแนนมาตรฐาน (T-Score) จากทดสอบตามความเข้าใจของผู้อ่านรายการโรงเรียน/อาจารย์ใหญ่ และผู้ช่วยฝ่ายวิชาการต่อกรณี เทศงานวิชาการภายในโรงเรียน

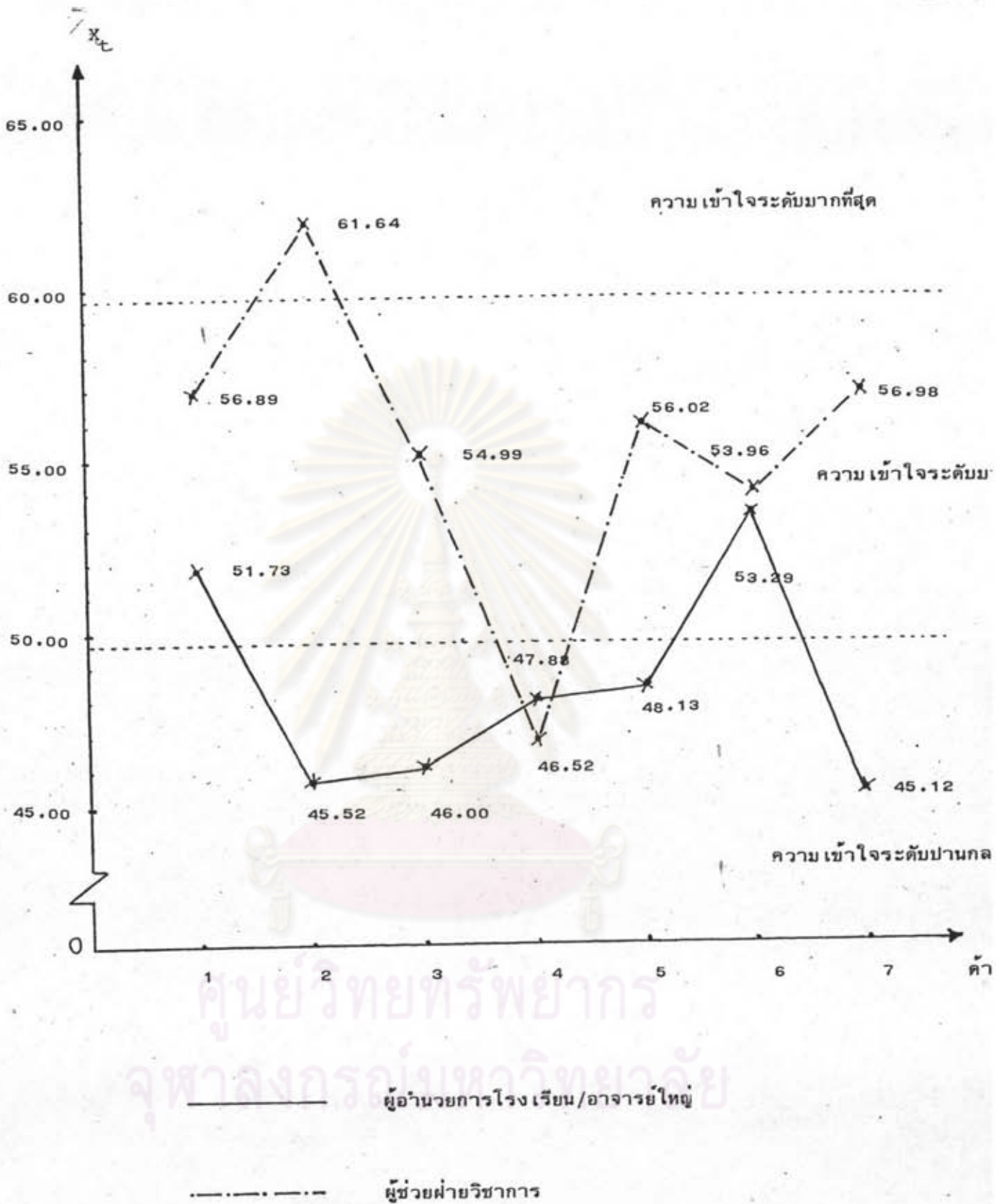
	ผู้บริหารโรงเรียน			
	ผู้อำนวยกาจ/อาจารย์ใหญ่	ระดับ	ผู้ช่วยฝ่ายวิชาการ	ระดับ
	\bar{X}_t (N = 9) S.D.		\bar{X}_t (N = 8) S.D.	
1. ความรู้ทั่วไปเกี่ยวกับกรณี เทศงานวิชาการภายในโรงเรียน	51.73	8.78	56.89	8.41
2. แนวทางในการจัดการกรณี เทศงานวิชาการภายในโรงเรียน	45.52	9.09	61.64	8.66
3. กิจกรรมการนิเทศ	46.00	14.31	54.99	5.77
4. ทักษะของผู้นิเทศ	47.88	10.68	46.52	8.14
5. การนิเทศแบบคลินิก	48.13	9.84	56.02	7.44
6. การวางแผนการนิเทศ	53.29	8.53	53.96	7.19
7. การเขียนและประเมินผลโครงการนิเทศ	45.12	14.53	56.98	8.18
รวมเฉลี่ย	48.24	6.92	55.29	3.62

จากตารางที่ 6 เมื่อพิจารณาโดยส่วนรวมพบว่า ผู้อำนวยการโรงเรียน/อาจารย์ใหญ่ มีความเข้าใจต่อการนิเทศงานวิชาการภายในโรงเรียนอยู่ในระดับปานกลาง ($\bar{X}_t = 48.24$) ส่วนผู้ช่วยฝ่ายวิชาการมีความเข้าใจอยู่ในระดับมาก ($\bar{X}_t = 55.29$) และหากพิจารณารายละเอียด เป็นรายด้านพบว่า

ผู้อำนวยการโรงเรียน/อาจารย์ใหญ่ มีความเข้าใจอยู่ในระดับปานกลาง 5 ด้าน เว้นแต่ด้านความรู้ทั่วไปเกี่ยวกับการนิเทศงานวิชาการภายในโรงเรียนและด้าน การเขียนและประเมิน ผลโครงการนิเทศที่มีความเข้าใจอยู่ในระดับมาก ส่วนผู้ช่วยฝ่ายวิชาการมีความ เข้าใจอยู่ในระดับ มากที่สุดและมาก 6 ด้าน เว้นแต่ด้านทักษะของผู้นิเทศที่มีความเข้าใจอยู่ในระดับปานกลาง

คะแนนเฉลี่ยมาตรฐานจากการสอบถามความ เข้าใจของผู้อำนวยการโรงเรียน/อาจารย์ใหญ่ และผู้ช่วยฝ่ายวิชาการต่อการนิเทศงานวิชาการภายในโรงเรียนด้านต่าง ๆ แสดงไว้ในแผนภูมิที่ 4

ศูนย์วิทยทรัพยากร
จุฬาลงกรณ์มหาวิทยาลัย



แผนภูมิที่ 4 แสดงค่าคะแนนเฉลี่ยมาตรฐาน จากการสอบถามความเข้าใจของผู้อำนวยกาโรงเรียน/อาจาารย์ใหญ่ และผู้ช่วยฝ่ายวิชาการต่อการนิเทศงานวิชาการภายในโรงเรียน ในรายด้าน

2.2 ค่าเฉลี่ยและส่วน เบี่ยงเบนมาตรฐานของคะแนนมาตรฐาน (T-Score)
จากการสอบถามความ เข้าใจของผู้บริหาร (ผู้อำนวยการโรงเรียน/อาจารย์ใหญ่) ต่อการนิเทศ
งานวิชาการภายในโรงเรียน จำแนกตามตัวแปรเกี่ยวกับภูมิหลังบางประการ

ในส่วนนี้ เป็นการศึกษาความแตกต่างของค่าเฉลี่ยและส่วน เบี่ยงเบนมาตรฐาน
 ของคะแนนมาตรฐาน จากการสอบถามความ เข้าใจของผู้อำนวยการโรงเรียน/อาจารย์ใหญ่
 ต่อการนิเทศงานวิชาการภายในโรงเรียน จำแนกตามขนาดของโรงเรียน อายุ อายุราชการ
 และวุฒิทางการศึกษา เป็นรายด้านคือ

- (1) ความรู้ทั่วไป เกี่ยวกับการนิเทศงานวิชาการภายในโรงเรียน
- (2) แนวทางในการจัดการนิเทศงานวิชาการภายในโรงเรียน
- (3) กิจกรรมการนิเทศ
- (4) ทักษะของผู้นิเทศ
- (5) การนิเทศแบบคลินิก
- (6) การวางแผนการนิเทศ
- (7) การเขียนและประเมินผลโครงการนิเทศ

สำหรับ เกณฑ์ในการแปลผลคะแนนเฉลี่ยมาตรฐาน (\bar{X}_t) ความเข้าใจต่อการ
 นิเทศงานวิชาการภายในโรงเรียน ใช้เกณฑ์เกี่ยวกับเกณฑ์ที่ใช้ในข้อ 2.1

รายละเอียดของการเสนอข้อมูลส่วนนี้ แสดงในตารางที่ 7 - 10 ต่อไปนี้

ศูนย์วิทยพัชรพยากรณ์
 จุฬาลงกรณ์มหาวิทยาลัย

ตารางที่ 7 ค่าเฉลี่ยและส่วน เบี่ยงเบนมาตรฐานของคะแนนมาตรฐาน (T-Score) จากการสอบถามความเข้าใจผู้บริหาร (ผู้อำนวยกาโรงเรียน/อาจารย์ใหญ่)

ต่อการนิเทศงานวิชาการภายในโรงเรียน จำแนกตามขนาดของโรงเรียน

การนิเทศงานวิชาการภายในโรงเรียน	ขนาดของโรงเรียน											
	ใหญ่พิเศษ		ระดับ	ใหญ่		ระดับ	กลาง		ระดับ	เล็ก		ระดับ
	\bar{X}_t	S.D.		\bar{X}_t	S.D.		\bar{X}_t	S.D.		\bar{X}_t	S.D.	
1. ความรู้ทั่วไป เกี่ยวกับการนิเทศงาน วิชาการภายในโรงเรียน	51.97	9.28	มาก	45.41	0.0	ปานกลาง	45.41	12.37	ปานกลาง	56.34	7.57	มาก
2. แนวทางในการจัดการนิเทศงานวิชาการ ภายในโรงเรียน	47.60	4.56	ปานกลาง	56.96	0.0	มาก	38.25	13.23	น้อย	45.26	8.96	ปานกลาง
3. กิจกรรมการนิเทศ	54.99	26.43	มาก	42.54	0.0	ปานกลาง	48.76	8.81	ปานกลาง	40.98	13.81	ปานกลาง
4. ทักษะของผู้นิเทศ	54.30	6.28	มาก	49.85	0.0	มาก	45.41	18.85	ปานกลาง	45.41	11.47	ปานกลาง
5. การนิเทศแบบคลินิก	50.76	3.72	มาก	58.65	0.0	มาก	42.87	7.44	ปานกลาง	46.82	13.15	ปานกลาง
6. การวางแผนการนิเทศ	52.76	6.84	มาก	47.92	0.0	ปานกลาง	62.42	6.84	มากที่สุด	50.34	9.26	มาก
7. การเขียนและประเมินผลโครงการ นิเทศ	43.18	8.22	ปานกลาง	48.99	0.0	ปานกลาง	40.27	4.11	ปานกลาง	47.54	22.44	ปานกลาง
รวมเฉลี่ย	50.79	2.58	มาก	50.05	0.0	มาก	46.20	9.06	ปานกลาง	47.53	9.45	ปานกลาง

จากตารางที่ 7 เมื่อพิจารณาคะแนนเฉลี่ยมาตรฐานจากการสอบถามความเข้าใจของ ผู้อำนวยการโรงเรียน/อาจารย์ใหญ่ต่อภารกิจการนิเทศงานวิชาการภายในโรงเรียน จำแนกตามขนาดของโรงเรียน โดยส่วนรวมพบว่า ผู้อำนวยการโรงเรียน/อาจารย์ใหญ่ โรงเรียนขนาดใหญ่พิเศษและขนาดใหญ่มีความเข้าใจอยู่ในระดับมาก ($\bar{X}_t = 50.79$ และ 50.05 ตามลำดับ) ส่วนโรงเรียนขนาดกลางและขนาดเล็กมีความเข้าใจอยู่ในระดับปานกลาง ($\bar{X}_t = 46.20$ และ 47.53 ตามลำดับ) และหากพิจารณา รายละเอียดแต่ละขนาดของโรงเรียนเป็นรายด้านพบว่า

ผู้อำนวยการโรงเรียน/อาจารย์ใหญ่โรงเรียนขนาดใหญ่พิเศษมีความเข้าใจอยู่ในระดับมาก 5 ด้าน และระดับปานกลาง 2 ด้าน โรงเรียนขนาดใหญ่มีความเข้าใจอยู่ในระดับปานกลาง 4 ด้าน และระดับมาก 3 ด้าน โรงเรียนขนาดกลางมีความเข้าใจอยู่ในระดับปานกลาง 5 ด้าน ระดับน้อยและมากที่สุดอย่างละ 1 ด้าน ส่วนในโรงเรียนขนาดเล็กมีความเข้าใจอยู่ในระดับปานกลาง 5 ด้าน และระดับมาก 2 ด้าน

ศูนย์วิทยุทรัพยากร
จุฬาลงกรณ์มหาวิทยาลัย

ตารางที่ 8 ค่าเฉลี่ยและส่วน เบี่ยงเบนมาตรฐานของคะแนนมาตรฐาน (T-Score) จากการสอบถามความ เข้าใจของผู้บริหาร (ผู้อำนวยการโรงเรียน/ อาจารย์ใหญ่) ต่อการนิเทศงานวิชาการภายในโรงเรียน จำแนกตามอายุ

การนิเทศงานวิชาการภายในโรงเรียน	อายุ (ปี)								
	ต่ำกว่า 40 ปี		ระดับ	40-44 ปี		ระดับ	45 ปีขึ้นไป		ระดับ
	\bar{X}_t	S.D.		\bar{X}_t	S.D.		\bar{X}_t	S.D.	
1. ความรู้ทั่วไป เกี่ยวกับการนิเทศงานวิชาการ ภายในโรงเรียน	56.37	6.83	มาก	49.78	6.18	มาก	46.87	11.00	ปานกลาง
2. แนวทางในการจัดการนิเทศงานวิชาการ ภายในโรงเรียน	42.92	4.05	ปานกลาง	52.28	6.62	มาก	44.48	14.29	ปานกลาง
3. กิจกรรมการนิเทศ	47.21	10.79	ปานกลาง	33.19	4.40	น้อย	52.92	17.98	มาก
4. ทักษะของผู้นิเทศ	49.85	10.18	มาก	49.85	12.57	มาก	43.93	10.26	ปานกลาง
5. การนิเทศแบบคลินิก	45.50	11.39	ปานกลาง	50.76	3.72	มาก	49.88	10.95	มาก
6. การวางแผนการนิเทศ	52.76	7.25	มาก	57.59	0.0	มาก	51.15	5.58	มาก
7. การเขียนและประเมินผลโครงการนิเทศ	43.18	20.13	ปานกลาง	51.90	4.11	มาก	43.18	5.81	ปานกลาง
รวมเฉลี่ย	48.25	8.58	ปานกลาง	49.34	0.52	ปานกลาง	47.49	6.79	ปานกลาง

ตารางที่ 8 เมื่อพิจารณาคะแนนเฉลี่ยมาตรฐานจากการสอบถามความเข้าใจของ
ผู้อำนวยความสะดวกโรงเรียน/อาจารย์ใหญ่ ต่อการนิเทศงานวิชาการภายในโรงเรียน จำแนกตามอายุ
โดยส่วนรวมพบว่า ผู้อำนวยความสะดวกโรงเรียน/อาจารย์ใหญ่ที่มี เรื่องอายุแตกต่างกันทั้งหมดมีความ
เข้าใจอยู่ในระดับปานกลาง ($\bar{X}_t = 48.25, 49.34$ และ 47.49 ตามลำดับ) และหากพิจารณา
รายละเอียดของช่วงอายุเป็นรายด้านพบว่า

ผู้อำนวยความสะดวกโรงเรียน/อาจารย์ใหญ่ ที่มีอายุต่ำกว่า 40 ปี และ 45 ปีขึ้นไปมีความ
เข้าใจอยู่ในระดับปานกลาง 4 ด้าน และระดับมาก 3 ด้าน เท่ากัน ส่วนที่มีอายุระหว่าง 40 - 44 ปี
มีความเข้าใจอยู่ในระดับมาก 6 ด้าน มีเฉพาะด้านกิจกรรมการนิเทศเพียงด้านเดียวเท่านั้นที่มี
ความเข้าใจอยู่ในระดับน้อย

ศูนย์วิทยทรัพยากร
จุฬาลงกรณ์มหาวิทยาลัย

ตารางที่ 9 ค่าเฉลี่ยและส่วนเบี่ยงเบนมาตรฐานของคะแนนมาตรฐาน (T-Score) จากการสอบถามความเข้าใจของผู้บริหาร (ผู้อำนวยการโรงเรียน/ อาจารย์ใหญ่) ต่อการนิเทศงานวิชาการภายในโรงเรียน จำแนกตามอายุราชการ

การนิเทศงานวิชาการภายในโรงเรียน	อายุราชการ (ปี)					
	11 - 15 ปี		ระดับ	16 ปีขึ้นไป		ระดับ
	\bar{X}_t	S.D.		\bar{X}_t	S.D.	
1. ความรู้ทั่วไปเกี่ยวกับการนิเทศงานวิชาการภายในโรงเรียน	56.34	7.57	มาก	48.03	7.76	ปานกลาง
2. แนวทางในการจัดการนิเทศงานวิชาการภายในโรงเรียน	42.92	5.40	ปานกลาง	47.60	10.58	ปานกลาง
3. กิจกรรมการนิเทศ	47.20	12.84	ปานกลาง	45.02	14.88	ปานกลาง
4. ทักษะของผู้นิเทศ	49.85	12.57	มาก	46.30	6.81	ปานกลาง
5. การนิเทศแบบคลินิก	45.50	12.52	ปานกลาง	50.23	7.29	มาก
6. การวางแผนการนิเทศ	52.76	12.48	มาก	53.73	4.47	มาก
7. การเขียนและประเมินผลโครงการนิเทศ	43.18	22.25	ปานกลาง	46.67	6.00	ปานกลาง
รวมเฉลี่ย	48.25	9.78	ปานกลาง	48.23	4.52	ปานกลาง

จากตารางที่ 9 เมื่อพิจารณาคะแนนเฉลี่ยมาตรฐานจากการสอบถามความเข้าใจของ
ผู้อำนวยกาโรงเรียน/อาจารย์ใหญ่ต่อการนิเทศงานวิชาการภายในโรงเรียน จำแนกตามอายุราชการ
โดยส่วนรวมพบว่า ผู้อำนวยกาโรงเรียน/อาจารย์ใหญ่ที่มีช่วงอายุราชการแตกต่างกันทั้งหมดมี
ความเข้าใจอยู่ในระดับปานกลาง ($\bar{X}_t = 48.25$ และ 48.23 ตามลำดับ) และหากพิจารณา
รายละเอียดของช่วงอายุราชการ เป็นรายด้านพบว่า

ผู้อำนวยกาโรงเรียน/อาจารย์ใหญ่ ที่มีอายุราชการระหว่าง 11 - 15 ปี มีความ
เข้าใจอยู่ในระดับปานกลาง 4 ด้าน และในระดับมาก 3 ด้าน ส่วนที่มีอายุราชการตั้งแต่ 16 ปี
ขึ้นไป มีความเข้าใจอยู่ในระดับปานกลาง 5 ด้าน และในระดับมาก 2 ด้าน



ศูนย์วิทยทรัพยากร
จุฬาลงกรณ์มหาวิทยาลัย

ตารางที่ 10 ค่าเฉลี่ยและส่วนเบี่ยงเบนมาตรฐานของคะแนนมาตรฐาน (T-Score) จากการสอบถามความเข้าใจของผู้บริหารโรงเรียน (ผู้อำนวยการ/ อาจารย์ใหญ่) ต่อการนิเทศงานวิชาการภายในโรงเรียน จำแนกตามวุฒิทางการศึกษา

การนิเทศงานวิชาการภายในโรงเรียน	วุฒิทางการศึกษา					
	ปริญญาตรี		ระดับ	ปริญญาโท		ระดับ
	\bar{X}_t	S.D.		\bar{X}_t	S.D.	
1. ความรู้ทั่วไปเกี่ยวกับการนิเทศงานวิชาการภายในโรงเรียน	51.66	9.40	มาก	51.97	9.28	มาก
2. แนวทางในการจัดการนิเทศงานวิชาการภายในโรงเรียน	44.93	10.41	ปานกลาง	47.60	4.56	ปานกลาง
3. กิจกรรมการนิเทศ	43.43	11.04	ปานกลาง	55.00	26.43	มาก
4. ทักษะของผู้นิเทศ	46.04	11.31	ปานกลาง	54.30	6.28	มาก
5. การนิเทศแบบคลินิก	47.38	11.13	ปานกลาง	50.76	3.72	มาก
6. การวางแผนการนิเทศ	53.45	9.43	มาก	52.76	6.84	มาก
7. การเขียนและประเมินผลโครงการนิเทศ	45.67	16.39	ปานกลาง	43.18	8.22	ปานกลาง
รวมเฉลี่ย	47.51	7.75	ปานกลาง	50.79	2.58	มาก

จากตารางที่ 10 เมื่อพิจารณาคะแนนเฉลี่ยมาตรฐานจากการสอบถามความเข้าใจของผู้อำนวยการโรงเรียน/อาจารย์ใหญ่ต่อภาระงานวิชาการภายในโรงเรียน จำแนกตามวุฒิทางการศึกษา โดยส่วนรวมพบว่า ผู้อำนวยการโรงเรียน/อาจารย์ใหญ่ที่มีวุฒิทางการศึกษาระดับปริญญาตรีมีความเข้าใจอยู่ในระดับปานกลาง ($\bar{X}_t = 47.51$) ส่วนที่มีวุฒิทางการศึกษาในระดับปริญญาโทมีความเข้าใจอยู่ในระดับมาก ($\bar{X}_t = 50.79$) และหากพิจารณารายละเอียดตามวุฒิทางการศึกษาเป็นรายด้านพบว่า

ผู้อำนวยการโรงเรียน/อาจารย์ใหญ่ที่มีวุฒิทางการศึกษาในระดับปริญญาตรีมีความเข้าใจอยู่ในระดับปานกลาง 5 ด้าน และในระดับมาก 2 ด้าน ส่วนที่มีวุฒิทางการศึกษาในระดับปริญญาโทมีความเข้าใจอยู่ในระดับมาก 5 ด้าน และในระดับปานกลาง 2 ด้าน

ศูนย์วิทยทรัพยากร
จุฬาลงกรณ์มหาวิทยาลัย

2.3 ค่าเฉลี่ยและส่วน เบี่ยงเบนมาตรฐานของคะแนนมาตรฐาน (T-Score)
จากการสอบถามความ เข้าใจของผู้บริหาร (ผู้ช่วยฝ่ายวิชาการ) คอการนิเทศงานวิชาการภายใน
โรงเรียน จำแนกตามตัวแปร เกี่ยวกับภูมิหลังบางประการ

ในส่วนนี้ เป็นการศึกษาความแตกต่างของค่าเฉลี่ยและส่วน เบี่ยงเบนมาตรฐานของ
 คะแนนมาตรฐาน จากการสอบถามความ เข้าใจของผู้ช่วยฝ่ายวิชาการ คอการนิเทศงานวิชาการ
 ภายในโรงเรียนตามขนาดของโรงเรียน อายุ อายุราชการ และวุฒิทางการศึกษา เป็นรายด้าน
 ดังนี้ คือ

1. ความรู้ทั่วไป เกี่ยวกับการนิเทศงานวิชาการภายในโรงเรียน
2. แนวทางในการจัดการนิเทศงานวิชาการภายในโรงเรียน
3. กิจกรรมการนิเทศ
4. ทักษะของผู้นิเทศ
5. การนิเทศแบบคลินิก
6. การวางแผนการนิเทศ
7. การ เขียนและประเมินผลโครงการนิเทศ

สำหรับ เกณฑ์ในการแปลผลคะแนนเฉลี่ยมาตรฐาน (\bar{X}_t) ความ เข้าใจคอการนิเทศ
 งานวิชาการภายในโรงเรียน ใช้ เกณฑ์เดียวกับกับ เกณฑ์ที่ใช้ในข้อที่ 2.1

รายละเอียดของการ เสนอข้อมูลส่วนนี้ แสดงในตารางที่ 11 - 14 คอไปนี้

ศูนย์วิจัยสุขภาพ
 จุฬาลงกรณ์มหาวิทยาลัย

ตารางที่ 11 ค่าเฉลี่ยและส่วนเบี่ยงเบนมาตรฐานของคะแนนมาตรฐาน (T-Score) จากการสอบถามความเข้าใจของผู้บริหารโรงเรียน (ผู้ช่วยฝ่ายวิชาการ) ต่อการนิเทศงานวิชาการภายในโรงเรียน จำแนกตามขนาดของโรงเรียน

การนิเทศงานวิชาการภายในโรงเรียน	ขนาดของโรงเรียน											
	ใหญ่พิเศษ			ใหญ่			กลาง			เล็ก		
	\bar{X}_t	SD	ระดับ	\bar{X}_t	SD	ระดับ	\bar{X}_t	SD	ระดับ	\bar{X}_t	SD	ระดับ
1. ความรู้ทั่วไปเกี่ยวกับการนิเทศงานวิชาการภายในโรงเรียน	57.07	6.68	มาก	67.27	0.0	มากที่สุด	56.34	3.09	มาก	51.97	15.46	มาก
2. แนวทางในการจัดการนิเทศงานวิชาการภายในโรงเรียน	56.96	0.0	มาก	66.32	0.0	มากที่สุด	56.96	13.23	มาก	71.00	6.62	มากที่สุด
3. กิจกรรมการนิเทศ	55.00	6.23	มาก	48.76	0.0	ปานกลาง	51.88	4.40	มาก	61.22	5.57	มากที่สุด
4. ทักษะของผู้นิเทศ	49.85	1.10	มาก	49.85	0.0	มาก	45.41	18.85	ปานกลาง	40.97	0.0	ปานกลาง
5. การนิเทศแบบคลินิก	56.90	8.03	มาก	63.91	0.0	มากที่สุด	50.76	3.72	มาก	56.02	11.16	มาก
6. การวางแผนการนิเทศ	57.59	9.67	มาก	57.59	0.0	มาก	47.92	2.76	ปานกลาง	52.76	6.84	ปานกลาง
7. การเขียนและประเมินผลโครงการนิเทศ	58.68	8.88	มาก	60.61	0.0	มากที่สุด	54.80	2.56	มาก	54.80	16.44	มาก
รวมเฉลี่ย	56.01	2.22	มาก	59.19	0.0	มาก	52.01	2.40	มาก	55.53	6.12	มาก

จากตารางที่ 11 เมื่อพิจารณาคะแนนเฉลี่ยมาตรฐานจากการสอบถามความเข้าใจของผู้ช่วยฝ่ายวิชาการต่อการนิเทศงานวิชาการภายในโรงเรียน จำแนกตามขนาดของโรงเรียนโดยส่วนรวมพบว่า ผู้ช่วยฝ่ายวิชาการในโรงเรียนขนาดต่าง ๆ ทั้งหมดมีความเข้าใจอยู่ในระดับมาก ($\bar{X}_t = 56.01, 59.19, 52.01$ และ 55.53 ตามลำดับ) และหากพิจารณารายละเอียดตามขนาดของโรงเรียนเป็นรายด้านพบว่า

ผู้ช่วยฝ่ายวิชาการในโรงเรียนขนาดใหญ่พิเศษมีความเข้าใจอยู่ในระดับมากทุกด้าน ในโรงเรียนขนาดใหญ่มีความเข้าใจอยู่ในระดับมากถึงมากที่สุด 6 ด้าน เว้นแต่ด้านกิจกรรมการนิเทศที่มีความเข้าใจอยู่ในระดับปานกลาง ในโรงเรียนขนาดกลางมีความเข้าใจอยู่ในระดับมาก 5 ด้าน และระดับปานกลาง 2 ด้าน ส่วนในโรงเรียนขนาดเล็กมีความเข้าใจอยู่ในระดับมากถึงมากที่สุด 6 ด้าน เว้นแต่ด้านทักษะของผู้นิเทศที่มีความเข้าใจอยู่ในระดับปานกลาง

ศูนย์วิทยทรัพยากร
จุฬาลงกรณ์มหาวิทยาลัย

ตารางที่ 12 ค่าเฉลี่ยและส่วนเบี่ยงเบนมาตรฐานของคะแนนมาตรฐาน (T-Score) จากการสอบถามความเข้าใจของผู้บริหาร (ผู้ช่วยฝ่ายวิชาการ) ต่อการนิเทศงานวิชาการภายในโรงเรียน จำแนกตามอายุ

การนิเทศงานวิชาการภายในโรงเรียน	อายุ (ปี)								
	ต่ำกว่า 40 ปี		ระดับ	40 - 44 ปี		ระดับ	45 ปีขึ้นไป		ระดับ
	\bar{X}_t	SD		\bar{X}_t	SD		\bar{X}_t	SD	
1. ความรู้ทั่วไปเกี่ยวกับการนิเทศงานวิชาการภายในโรงเรียน	54.16	6.19	มาก	54.16	6.18	มาก	65.09	3.09	มากที่สุด
2. แนวทางในการจัดการนิเทศงานวิชาการภายในโรงเรียน	63.98	6.62	มากที่สุด	56.96	5.76	มาก	61.64	6.62	มากที่สุด
3. กิจกรรมการนิเทศ	56.55	2.20	มาก	58.11	4.40	มาก	48.76	0.0	ปานกลาง
4. ทักษะของผู้นิเทศ	43.18	6.29	ปานกลาง	49.85	6.57	มาก	49.85	6.57	มาก
5. การนิเทศแบบคลินิก	53.39	1.86	มาก	53.39	7.44	มาก	63.91	0.0	มากที่สุด
6. การวางแผนการนิเทศ	50.34	3.42	มาก	57.59	13.67	มาก	57.59	0.0	มาก
7. การเขียนและประเมินผลโครงการนิเทศ	54.80	4.11	มาก	57.71	12.33	มาก	60.61	4.68	มากที่สุด
รวมเฉลี่ย	53.77	0.89	มาก	55.40	2.77	มาก	58.21	1.39	มาก

จากตารางที่ 12 เมื่อพิจารณาคะแนนเฉลี่ยมาตรฐานจากการสอบถามความเข้าใจของผู้ช่วยฝ่ายวิชาการต่อการนิเทศงานวิชาการภายในโรงเรียน จำแนกตามอายุ โดยส่วนรวมพบว่า ผู้ช่วยฝ่ายวิชาการที่มีอายุแตกต่างกันทั้งหมดมีความเข้าใจอยู่ในระดับมาก ($\bar{X}_t = 53.77, 55.40$ และ 58.21 ตามลำดับ) และหากพิจารณารายละเอียดตามอายุเป็นรายด้านพบว่า

ผู้ช่วยฝ่ายวิชาการที่มีอายุต่ำกว่า 40 ปี มีความเข้าใจอยู่ในระดับมากถึงมากที่สุด 6 ด้าน เว้นแต่ในด้านทักษะของผู้นิเทศที่มีความเข้าใจอยู่ในระดับปานกลาง อายุระหว่าง 40-44 ปี มีความเข้าใจอยู่ในระดับมากทุกด้าน ส่วนอายุตั้งแต่ 45 ปีขึ้นไป มีความเข้าใจอยู่ในระดับมากถึงมากที่สุด 6 ด้าน เว้นแต่ในด้านกิจกรรมการนิเทศที่มีความเข้าใจอยู่ในระดับปานกลาง



ศูนย์วิทยทรัพยากร
จุฬาลงกรณ์มหาวิทยาลัย

ตารางที่ 13 ค่าเฉลี่ยและส่วน เบี่ยงเบนมาตรฐานของคะแนนมาตรฐาน (T-Score) จากการสอบถามความ เข้าใจของผู้บริหาร (ผู้ช่วยฝ่ายวิชาการ) ต่อการนิเทศงานวิชาการภายในโรงเรียน จำแนกตามอายุราชการ

การนิเทศงานวิชาการภายในโรงเรียน	อายุราชการ (ปี)					
	ต่ำกว่า 11 ปี		ระดับ	11 มีขึ้นไป		ระดับ
	\bar{X}_t	SD		\bar{X}_t	SD	
1. ความรู้ทั่วไป เกี่ยวกับการนิเทศงานวิชาการภายในโรงเรียน	54.15	8.25	มาก	58.53	4.51	มาก
2. แนวทางในการจัดการนิเทศงานวิชาการภายในโรงเรียน	63.20	8.82	มากที่สุด	60.70	3.74	มากที่สุด
3. กิจกรรมการนิเทศ	59.15	2.93	มาก	52.50	4.77	มาก
4. ทักษะของผู้นิเทศ	46.89	8.38	ปานกลาง	46.30	7.11	ปานกลาง
5. การนิเทศแบบคลินิก	55.14	2.48	มาก	56.55	6.31	มาก
6. การวางแผนการนิเทศ	51.15	4.56	มาก	55.65	7.41	มาก
7. การเขียนและประเมินผลโครงการนิเทศ	54.20	5.80	มาก	58.09	6.00	มาก
รวมเฉลี่ย	54.93	1.18	มาก	55.00	0.0	มาก

จากตารางที่ 13 เมื่อพิจารณาคะแนนเฉลี่ยมาตรฐานจากการสอบถามความเข้าใจของผู้ช่วยฝ่ายวิชาการต่อกรณีเทศบาลนันทนบุรีในโรงเรียน จำแนกตามอายุราชการ โดยส่วนรวมพบว่า ผู้ช่วยฝ่ายวิชาการที่มีอายุราชการแตกต่างกันทั้งหมดมีความเข้าใจอยู่ในระดับมาก ($\bar{X}_t = 54.93, 55.00$ ตามลำดับ) และหากพิจารณารายละเอียดตามอายุราชการ เป็นรายด้านพบว่า

ผู้ช่วยฝ่ายวิชาการที่มีอายุราชการต่ำกว่า 11 ปี และ 11 ปีขึ้นไป มีความเข้าใจอยู่ในระดับมากถึงมากที่สุด 6 ด้าน เว้นแต่ด้านทักษะของผู้นิเทศที่ผู้ช่วยฝ่ายวิชาการทั้ง 2 กลุ่มมีความเข้าใจอยู่ในระดับปานกลาง

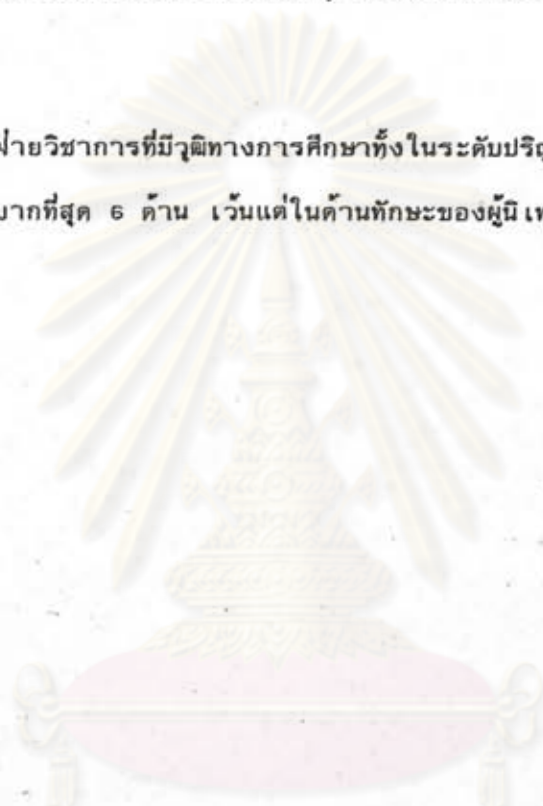
ศูนย์วิทยทรัพยากร
จุฬาลงกรณ์มหาวิทยาลัย

ตารางที่ 14 ค่าเฉลี่ยและส่วนเบี่ยงเบนมาตรฐานของคะแนนมาตรฐาน (T-Score) จากทดสอบตามความเข้าใจของผู้บริหารโรงเรียน (ผู้ช่วยฝ่ายวิชาการ) ต่อการนิเทศงานวิชาการภายในโรงเรียน จำแนกตามวุฒิทางการศึกษา

การนิเทศงานวิชาการภายในโรงเรียน	วุฒิการศึกษา			
	ปริญญาตรี	ระดับ	ปริญญาโท	ระดับ
	\bar{X}_t	SD	\bar{X}_t	SD
1. ความรู้ทั่วไปเกี่ยวกับการณ์ เทศงานวิชาการภายในโรงเรียน	55.90	10.53	58.52	4.37
2. แนวทางการจัดการนิเทศงานวิชาการภายในโรงเรียน	62.57	10.67	60.08	5.40
3. กิจกรรมการณ์ เทศ	56.24	5.21	52.92	7.19
4. ทักษะของผู้นิเทศ	48.08	7.43	43.93	10.26
5. การนิเทศแบบคลินิก	55.49	7.98	56.90	8.03
6. การวางแผนการณ์ เทศ	51.79	5.29	57.59	9.67
7. การเขียนและประเมินผลโครงการนิเทศ	58.29	9.72	54.80	5.81
รวมเฉลี่ย	55.48	3.82	54.96	4.03

จากตารางที่ 14 เมื่อพิจารณาคะแนนเฉลี่ยมาตรฐานจากการสอบถามความเข้าใจของผู้ช่วยฝ่ายวิชาการต่อการนิเทศงานวิชาการภายในโรงเรียน จำแนกตามวุฒิทางการศึกษา โดยส่วนรวมพบว่า ผู้ช่วยฝ่ายวิชาการที่มีวุฒิทางการศึกษาแตกต่างกันทั้งหมดมีความเข้าใจอยู่ในระดับมาก ($\bar{X}_t = 55.48$ และ 54.96 ตามลำดับ) และหากพิจารณารายละเอียดตามวุฒิทางการศึกษาเป็นรายค้ำนพบว่า

ผู้ช่วยฝ่ายวิชาการที่มีวุฒิทางการศึกษาทั้งในระดับปริญญาตรีและปริญญาโทมีความเข้าใจอยู่ในระดับมากถึงมากที่สุด 6 ค้ำน เว้นแต่ในค้ำนทักษะของผู้นิเทศที่มีความเข้าใจอยู่ในระดับปานกลาง



ศูนย์วิทยทรัพยากร
จุฬาลงกรณ์มหาวิทยาลัย

2.4 ค่าเฉลี่ยและส่วนเบี่ยงเบนมาตรฐานของคะแนนมาตรฐาน (T-Score)

จากการสอบถามความเข้าใจของครูค่อการนิเทศงานวิชาการภายในโรงเรียน จำแนกตามตัวแปรเกี่ยวกับภูมิหลังบางประการ

ในส่วนี้เป็นการศึกษา ความแตกต่างของค่าเฉลี่ย และส่วนเบี่ยงเบนมาตรฐานของคะแนนมาตรฐานจากการสอบถามความเข้าใจของครูค่อการนิเทศงานวิชาการภายในโรงเรียน จำแนกตามขนาดของโรงเรียน อายุ ราชการ และวุฒิทางการศึกษา เป็นรายด้าน ดังนี้คือ

1. ความรู้ทั่วไปเกี่ยวกับการนิเทศงานวิชาการภายในโรงเรียน
2. แนวทางในการจัดการนิเทศงานวิชาการภายในโรงเรียน
3. กิจกรรมการนิเทศ
4. ทักษะของผู้นิเทศ
5. การนิเทศแบบคลินิก
6. การวางแผนการนิเทศ
7. การเขียนและประเมินผลโครงการนิเทศ

สำหรับเกณฑ์ในการแปลผล คะแนนเฉลี่ยมาตรฐาน (\bar{X}_p) ความเข้าใจค่อการนิเทศงานวิชาการภายในโรงเรียน ใช้เกณฑ์เดียวกับเกณฑ์ที่ใช้ในข้อที่ 2.1

รายละเอียดของการเสนอข้อมูลส่วนนี้ แสดงในตารางที่ 15-18 คือไปนี้

ศูนย์วิทยทรัพยากร
จุฬาลงกรณ์มหาวิทยาลัย

ตารางที่ 15 ค่าเฉลี่ยและส่วนเบี่ยงเบนมาตรฐานของคะแนนมาตรฐาน (T-Score) จากการสอบถามความเข้าใจของครูต่อการนิเทศงานวิชาการภายในโรงเรียน

จำแนกตามขนาดของโรงเรียน

การนิเทศงานวิชาการภายใน โรงเรียน	ขนาดของโรงเรียน											
	ใหญ่พิเศษ		ระดับ	ใหญ่		ระดับ	กลาง		ระดับ	เล็ก		ระดับ
	\bar{X}_t	SD		\bar{X}_t	SD		\bar{X}_t	SD		\bar{X}_t	SD	
1. ความรู้ทั่วไปเกี่ยวกับการนิเทศงาน ภายในโรงเรียน	50.37	9.59	มาก	43.22	12.21	ปานกลาง	52.33	7.83	มาก	48.81	10.19	ปานกลาง
2. แนวทางในการจัดกา การนิเทศงานวิชาการ ภายในโรงเรียน	50.72	8.27	มาก	45.60	9.12	ปานกลาง	50.33	10.50	มาก	49.42	10.21	ปานกลาง
3. กิจกรรมการนิเทศ	51.46	8.76	มาก	47.87	13.13	ปานกลาง	50.58	9.09	มาก	49.11	9.64	ปานกลาง
4. ทักษะของผู้นิเทศ	49.85	9.04	มาก	47.31	13.24	ปานกลาง	51.33	8.56	มาก	51.58	10.58	มาก
5. การนิเทศแบบคลินิก	48.83	9.54	ปานกลาง	44.00	12.58	ปานกลาง	52.51	9.52	มาก	50.76	9.28	มาก
6. การวางแผนการนิเทศ	48.57	9.81	ปานกลาง	48.61	11.03	ปานกลาง	51.15	12.32	มาก	49.27	9.00	ปานกลาง
7. การเขียนและประเมินผลโครงการ	48.60	8.89	ปานกลาง	45.26	11.98	ปานกลาง	51.17	8.71	มาก	51.90	8.95	มาก
รวมเฉลี่ย	49.77	4.14	มาก	45.98	9.11	ปานกลาง	51.34	5.67	มาก	50.12	5.15	มาก

จากตารางที่ 15 เมื่อพิจารณาคะแนนเฉลี่ยมาตรฐานจากการสอบถามความเข้าใจของครูต่อการนิเทศงานวิชาการภายในโรงเรียน จำแนกตามขนาดของโรงเรียน โดยส่วนรวมพบว่า ครูในโรงเรียนขนาดใหญ่พิเศษ ขนาดกลาง และขนาดเล็ก มีความเข้าใจอยู่ในระดับมาก ($\bar{X}_t = 49.77, 51.34$ และ 50.12 ตามลำดับ) มีเพียงครูในโรงเรียนขนาดใหญ่เท่านั้นที่มีความเข้าใจอยู่ในระดับปานกลาง ($\bar{X}_t = 45.98$) และหากพิจารณารายละเอียดตามขนาดของโรงเรียนเป็นรายด้านพบว่า

ครูในโรงเรียนขนาดกลางมีความเข้าใจอยู่ในระดับมากทุกด้าน ในโรงเรียนขนาดใหญ่พิเศษครูมีความเข้าใจอยู่ในระดับมาก 4 ด้าน และระดับปานกลาง 3 ด้าน ในโรงเรียนขนาดเล็กครูมีความเข้าใจอยู่ในระดับมาก 3 ด้าน และระดับปานกลาง 4 ด้าน ส่วนในโรงเรียนขนาดใหญ่ครูมีความเข้าใจอยู่ในระดับปานกลางทุกด้าน

ศูนย์วิทยทรัพยากร
จุฬาลงกรณ์มหาวิทยาลัย

ตารางที่ 16 ค่าเฉลี่ยและส่วน เบี่ยงเบนมาตรฐานของคะแนนมาตรฐาน (T-Score) จากการสอบถามความ เข้าใจของครูต้อการนิ เทศงานวิชาการภายใน โรงเรียน จำแนกตามอายุ

การนิ เทศงานวิชาการภายใน โรงเรียน	อายุ (ปี)														
	ต่ำกว่า 30 ปี		ระดับ	30-34ปี		ระดับ	35-39ปี		ระดับ	40-44ปี		ระดับ	45 ปีขึ้นไป		ระดับ
	\bar{X}_t	SD		\bar{X}_t	SD		\bar{X}_t	SD		\bar{X}_t	SD		\bar{X}_t	SD	
1. ความรู้ทั่วไปเกี่ยวกับการนิ เทศ งานวิชาการภายในโรงเรียน	50.76	8.75	มาก	47.80	11.10	ปานกลาง	47.84	12.15	ปาน กลาง	51.58	6.19	มาก	52.21	5.83	มาก
2. แนวทางในการจัดการนิ เทศงาน	49.68	8.96	มาก	49.02	9.96	ปานกลาง	49.68	9.48	มาก	49.25	11.57	ปาน กลาง	50.72	6.62	มาก
3. กิจกรรมการนิ เทศ	50.15	9.81	มาก	47.82	9.99	ปานกลาง	51.07	9.00	มาก	53.16	9.02	มาก	48.07	11.42	ปานกล'
4. ทักษะของผู้นิ เทศ	52.32	7.12	มาก	49.58	10.53	มาก	49.85	11.56	มาก	54.03	8.38	มาก	44.92	10.04	ปานกล'
5. การนิ เทศแบบคลินิก	53.65	7.66	มาก	49.86	10.10	ปานกลาง	50.08	9.80	มาก	52.15	11.84	มาก	46.38	9.11	ปานกล'
6. การวางแผนการนิ เทศ	48.46	10.64	ปานกลาง	50.27	7.65	มาก	49.36	12.20	ปาน	51.33	10.22	มาก	44.70	10.81	ปานกล'
7. การเขียนและประ เหมินผล โครงการนิ เทศ	55.45	7.26	มาก	48.64	10.27	ปานกลาง	49.64	7.79	มาก	50.70	8.16	มาก	42.53	11.42	ปานกล
รวมเฉลี่ย	51.50	4.37	มาก	48.57	6.16	ปานกลาง	49.65	6.38	มาก	51.75	5.09	มาก	47.08	5.39	ปานกล

จากตารางที่ 16 เมื่อพิจารณาคะแนนเฉลี่ยมาตรฐานจากการสอบถามความเข้าใจของครูต่อการนิเทศงานวิชาการภายในโรงเรียน จำแนกตามอายุ โดยส่วนรวมพบว่า ครูที่อายุต่ำกว่า 30 ปี, 35 - 39 ปี และ 40 - 44 ปี มีความเข้าใจอยู่ในระดับมาก ($\bar{X}_c = 51.50, 49.65$ และ 51.75 ตามลำดับ) ส่วนครูที่มีอายุระหว่าง 30 - 34 ปี และ 45 ปีขึ้นไป มีความเข้าใจอยู่ในระดับปานกลาง ($\bar{X}_c = 48.57$ และ 47.08 ตามลำดับ) และหากพิจารณารายละเอียดของช่วงอายุเป็นรายด้านพบว่า

ครูที่มีอายุต่ำกว่า 30 ปี และระหว่าง 40 - 44 ปี มีความเข้าใจอยู่ในระดับมาก 6 ด้าน และอยู่ในระดับปานกลาง 1 ด้าน ครูที่มีอายุระหว่าง 35 - 39 ปี มีความเข้าใจอยู่ในระดับมาก 5 ด้าน และอยู่ในระดับปานกลาง 2 ด้าน ส่วนครูที่มีอายุระหว่าง 30 - 34 ปี และ 45 ปีขึ้นไป มีความเข้าใจอยู่ในระดับมาก 2 ด้าน และอยู่ในระดับปานกลาง 5 ด้าน

ศูนย์วิทยทรัพยากร
จุฬาลงกรณ์มหาวิทยาลัย

ตารางที่ 17 ค่าเฉลี่ยและส่วนเบี่ยงเบนมาตรฐานของคะแนนมาตรฐาน (T-Score) จากการสอบถามความเข้าใจของครูค่อกานี เทศงานวิชาการภายในโรงเรียน

จำแนกตามอายุราชการ

การนิเทศงานวิชาการภายในโรงเรียน	อายุราชการ (ปี)														
	1-5ปี		ระดับ	6-10ปี		ระดับ	11-15ปี		ระดับ	16-20ปี		ระดับ	21ปีขึ้นไป		ระดับ
	\bar{X}_t	SD		\bar{X}_t	SD		\bar{X}_t	SD		\bar{X}_t	SD		\bar{X}_t	SD	
1. ความรู้ทั่วไปเกี่ยวกับการนิเทศงาน วิชาการภายในโรงเรียน	49.16	9.98	ปานกลาง	48.25	10.22	ปานกลาง	49.78	10.71	มาก	50.16	8.78	มาก	50.51	6.44	มาก
2. แนวทางในการจัดการนิเทศงาน	50.28	6.80	มาก	47.35	10.46	ปานกลาง	50.53	10.21	มาก	52.59	9.27	มาก	47.60	5.92	ปานกลาง
3. กิจกรรมการนิเทศ	50.54	12.08	มาก	48.60	9.90	ปานกลาง	49.93	8.14	มาก	52.92	10.17	มาก	49.80	11.43	มาก
4. ทักษะของผู้นิเทศ	51.76	9.34	มาก	49.37	9.59	ปานกลาง	51.24	10.37	มาก	52.82	12.97	มาก	43.93	10.76	ปานกลาง
5. การนิเทศแบบคลินิก	51.51	10.23	มาก	48.27	9.88	ปานกลาง	51.75	9.20	มาก	49.18	11.96	ปานกลาง	44.62	10.87	ปานกลาง
6. การวางแผนการนิเทศ	47.92	11.28	ปานกลาง	48.71	8.64	ปานกลาง	51.85	10.66	มาก	51.15	11.36	มาก	39.87	7.28	ปานกลาง
7. การเขียนและประเมินผลโครงการ	54.80	9.94	มาก	49.46	9.53	ปานกลาง	50.44	8.22	มาก	50.15	7.67	มาก	37.37	9.72	น้อย
รวมเฉลี่ย	50.85	6.21	มาก	48.57	5.95	ปานกลาง	50.79	4.82	มาก	51.35	6.72	มาก	44.82	4.28	ปานกลาง

จากตารางที่ 17 เมื่อพิจารณาคะแนนเฉลี่ยมาตรฐานจากการสอบถามความเข้าใจของครูคํอการนิเทศงานวิชาการภายในโรงเรียน จำแนกตามอายุราชการ โดยส่วนรวมพบว่า ครูที่มีอายุราชการระหว่าง 1 - 5 ปี, 11 - 15 ปี และ 16 - 20 ปี มีความเข้าใจอยู่ในระดับมาก ($\bar{X}_c = 50.85, 50.79$ และ 51.35 ตามลำดับ) ส่วนครูที่มีอายุราชการระหว่าง 6 - 10 ปี และ 21 ปีขึ้นไป มีความเข้าใจอยู่ในระดับปานกลาง ($\bar{X}_c = 48.57$ และ 44.82 ตามลำดับ) และหากพิจารณารายละเอียดของช่วงอายุราชการเป็นรายด้านพบว่า

ครูที่มีอายุราชการระหว่าง 11 - 15 ปี มีความเข้าใจอยู่ในระดับมากทุกด้าน ครูที่มีอายุราชการระหว่าง 16 - 20 ปี มีความเข้าใจอยู่ในระดับมาก 6 ด้าน ส่วนด้านการนิเทศแบบคลินิกมีความเข้าใจอยู่ในระดับปานกลาง ครูที่มีอายุราชการระหว่าง 1 - 5 ปี มีความเข้าใจอยู่ในระดับมาก 5 ด้าน และระดับปานกลาง 2 ด้าน ครูที่มีอายุราชการตั้งแต่ 21 ปีขึ้นไป มีความเข้าใจอยู่ในระดับมาก 2 ด้าน ระดับปานกลาง 4 ด้าน และระดับน้อย 1 ด้าน ส่วนครูที่มีอายุราชการระหว่าง 6 - 10 ปี มีความเข้าใจอยู่ในระดับปานกลางทุกด้าน

ศูนย์วิทยทรัพยากร
จุฬาลงกรณ์มหาวิทยาลัย

ตารางที่ 18 ค่าเฉลี่ยและส่วนเบี่ยงเบนมาตรฐานของคะแนนมาตรฐาน (T-Score) จากการสอบถามความเข้าใจของครูค่อการนิเทศงานวิชาการ
ภายในโรงเรียน จำแนกตามวุฒิทางการศึกษา

การนิเทศงานวิชาการภายในโรงเรียน	วุฒิทางการศึกษา								
	ต่ำกว่าปริญญาตรี		ระดับ	ปริญญาตรี		ระดับ	ปริญญาโท		ระดับ
	\bar{X}_t	SD.		\bar{X}_t	SD.		\bar{X}_t	SD.	
1. ความรู้ทั่วไปเกี่ยวกับการนิเทศงานวิชาการภายในโรงเรียน	46.14	11.54	ปานกลาง	49.24	9.77	ปานกลาง	52.21	12.39	มาก
2. แนวทางในการจัดการนิเทศงานวิชาการภายในโรงเรียน	50.72	4.83	มาก	49.28	9.93	ปานกลาง	50.72	9.36	มาก
3. กิจกรรมการนิเทศ	45.65	12.92	ปานกลาง	49.95	9.43	มาก	52.92	10.79	มาก
4. ชักกะของผู้นิเทศ	49.85	12.57	มาก	50.35	10.15	มาก	51.83	8.64	มาก
5. การนิเทศแบบคลินิก	45.50	9.26	ปานกลาง	49.19	10.00	ปานกลาง	57.48	8.63	มาก
6. การวางแผนการนิเทศ	41.48	7.89	ปานกลาง	49.77	10.39	มาก	51.15	8.37	มาก
7. การเขียนและประเมินผลโครงการนิเทศ	50.93	13.08	มาก	49.58	9.40	มาก	52.22	8.28	มาก
รวมเฉลี่ย	47.18	8.46	ปานกลาง	49.63	5.61	มาก	52.65	5.75	มาก

จากตารางที่ 18 เมื่อพิจารณาคะแนนเฉลี่ยมาตรฐานจากการสอบถามความเข้าใจของครูต่อการนิเทศงานวิชาการภายในโรงเรียน จำแนกตามวุฒิทางการศึกษา โดยส่วนรวมพบว่าครูที่มีวุฒิทางการศึกษาในระดับปริญญาตรี และปริญญาโท มีความเข้าใจอยู่ในระดับมาก ($\bar{X}_t = 49.63$ และ 52.65 ตามลำดับ) ส่วนครูที่มีวุฒิทางการศึกษาในระดับต่ำกว่าปริญญาตรี มีความเข้าใจอยู่ในระดับปานกลาง ($\bar{X}_t = 47.18$) และหากพิจารณารายละเอียดของวุฒิทางการศึกษา เป็นรายด้านพบว่า

ครูที่มีวุฒิทางการศึกษาในระดับปริญญาโทมีความเข้าใจอยู่ในระดับมากทุกด้าน ครูที่มีวุฒิทางการศึกษาในระดับปริญญาตรีมีความเข้าใจอยู่ในระดับมาก 4 ด้าน และระดับปานกลาง 3 ด้าน ส่วนครูที่มีวุฒิทางการศึกษาในระดับต่ำกว่าปริญญาตรีมีความเข้าใจอยู่ในระดับมาก 3 ด้าน และระดับปานกลาง 4 ด้าน

ศูนย์วิทยทรัพยากร
จุฬาลงกรณ์มหาวิทยาลัย