



### ผลการศึกษาและข้อวิจารณ์

จากการเก็บรวบรวมข้อมูลนักศึกษามหาวิทยาลัยรามคำแหงที่อาศัยอยู่ในที่พักอาศัยที่ดำเนินการโดยภาคเอกชน จำนวน 350 ราย และจากการสังเกตปรากฏผลการวิเคราะห์ตามรายละเอียดดังต่อไปนี้

#### ลักษณะทั่วไปของนักศึกษา

##### 1. ข้อมูลส่วนตัว

ผลจากการวิเคราะห์กลุ่มตัวอย่างนักศึกษามหาวิทยาลัยรามคำแหง จำนวน 350 ตัวอย่าง พบว่า เกือบร้อยละ 60 ของนักศึกษากลุ่มตัวอย่างเป็นหญิง โดยมีอัตราส่วนหญิงต่อชายเท่ากับ 3:2 มีอายุระหว่าง 20-25 ปีมากที่สุด (75 %) เนื่องจากวัยนี้เป็นวัยโดยเฉลี่ยของการศึกษาระดับอุดมศึกษา และนักศึกษามีภูมิลำเนาอยู่ในภาคตะวันออกเฉียงเหนือมากที่สุด (40 %) รองลงมาคือ ภาคใต้ (30 %) ภาคเหนือและภาคกลางตามลำดับ ส่วนค่าใช้จ่ายนั้น พบว่า นักศึกษากลุ่มตัวอย่างได้รับค่าใช้จ่ายจากผู้ปกครองเดือนละ 2,501-3,000 บาท มากที่สุด คือเกือบร้อยละ 40 ของนักศึกษากลุ่มตัวอย่าง รองลงมาได้รับในอัตราเดือนละไม่เกิน 2,500 บาท และมากกว่า 4,000 บาทตามลำดับ (17.7% และ 16.6 %) โดยร้อยละ 2.6 สามารถหารายได้ด้วยตัวเอง นอกจากนี้ยังพบว่านักศึกษา 1 ใน 5 ยังสามารถมีรายได้พิเศษในอัตราเฉลี่ยเดือนละ มากกว่า 3,000 บาท



ตารางที่ 1 แสดงข้อมูลส่วนตัวของนักศึกษามหาวิทยาลัยรามคำแหงที่อาศัยอยู่ในที่พักอาศัย  
ซึ่งดำเนินการโดยภาคเอกชน ในแขวงหัวหมาก

ข้อมูลส่วนตัว	จำนวน	ร้อยละ
<u>เพศ</u>		
ชาย	142	40.6
หญิง	208	59.4
รวม	350	100.0
<u>อายุ</u>		
ต่ำกว่า 20 ปี	59	16.9
20 - 25 ปี	261	74.6
26 - 30 ปี	26	7.4
31 ปี ขึ้นไป	4	1.1
รวม	350	100.0
<u>ภูมิภาค</u>		
ภาคกลาง	68	19.4
ภาคเหนือ	24	6.9
ภาคตะวันออกเฉียงเหนือ	136	38.9
ภาคใต้	105	30.0
ภาคตะวันออกและตะวันตก	17	4.8
รวม	350	100.0



ตารางที่ 1 (ต่อ)

ลักษณะทั่วไป	จำนวน	ร้อยละ
<b>เงินที่ได้รับต่อเดือน</b>		
ไม่มี	9	2.6
ไม่เกิน 2,500	62	17.7
2,501 - 3,000	139	39.7
3,001 - 3,500	39	11.1
3,501 - 4,000	43	12.3
มากกว่า 4,000	58	16.6
<b>รวม</b>	<b>350</b>	<b>100.0</b>
<b>รายได้พิเศษต่อเดือน</b>		
ไม่มี	282	80.6
ไม่เกิน 2,000	16	4.6
2,000 - 3,000	3	.9
มากกว่า 3,000	49	14.0
<b>รวม</b>	<b>350</b>	<b>100.0</b>

2. ลักษณะทั่วไปที่เกี่ยวข้องกับการพักอาศัย

จากตารางที่ 2 พบว่านักศึกษาเกือบร้อยละ 40 พักอาศัยจำนวนห้องละ 2 คน รองลงมาประมาณร้อยละ 25 พักอาศัยคนเดียว และประมาณร้อยละ 20 พักอาศัยจำนวนห้องละ 3 คนขึ้นไป ทั้งนี้ นักศึกษาพักอาศัยโดยเฉลี่ยห้องละ 2.4 คน การพักอาศัยรวมกันทำให้นักศึกษาได้เฉลี่ยค่าที่พักซึ่งกันและกัน และส่วนใหญ่อยู่อาศัยมาแล้วเป็นระยะเวลา 1-2 ปี มากที่สุด (ประมาณ 60 %) รองลงมาคือ ร้อยละ 20 อยู่อาศัยมาเป็นเวลาที่ต่ำกว่า 1 ปี ส่วนแหล่งที่มาของข่าวสารข้อมูลเกี่ยวกับที่พักอาศัย พบว่า ประมาณ



ร้อยละ 60 ได้รับข่าวสารจากเพื่อน นอกนั้นเป็นการรู้ด้วยตัวเอง และได้รับข่าวสารจากญาติพี่น้องในประมาณเท่า ๆ กัน คือ ร้อยละ 17.8 และ 17.2 ตามลำดับ

ตารางที่ 2 แสดงลักษณะทั่วไปของนักศึกษามหาวิทยาลัยรามคำแหงที่เกี่ยวข้องกับการพักอาศัยในที่พักอาศัยที่ดำเนินการโดยภาคเอกชน ในแขวงหัวหมาก

ลักษณะทั่วไปที่เกี่ยวข้องกับการพักอาศัย	จำนวน	ร้อยละ
<u>จำนวนผู้พักต่อห้อง</u>		
พักคนเดียว	91	26.0
2 คน	129	36.9
3 คนขึ้นไป	68	19.4
รวม	350	100.0
<u>ระยะเวลาที่พัก</u>		
ต่ำกว่า 1 ปี	68	19.5
1 - 2 ปี	207	59.1
2 ปี 1 เดือน - 3 ปี	38	10.9
3 ปี 1 เดือน - 4 ปี	32	9.1
มากกว่า 4 ปี	5	1.4
รวม	350	100.0



ตารางที่ 2 (ต่อ)

ลักษณะทั่วไปที่เกี่ยวข้องกับการพักอาศัย	จำนวน	ร้อยละ
<u>แหล่งของข่าวสารของที่พักอาศัยที่นักศึกษาพักอยู่*</u>		
เพื่อน	215	61.4
ญาติพี่น้อง	60	17.1
ประกาศโฆษณา	11	3.2
รู้ด้วยตัวเอง	62	17.7
อื่น ๆ	0	0
ไม่ตอบ	2	0.6
รวม	350	100.0

ประเภทของที่พักอาศัย

จากตารางที่ 3 พบว่า ประมาณร้อยละ 55 ของนักศึกษากลุ่มตัวอย่างพักอาศัยอยู่ในหอพักเอกชนที่แยกเฉพาะชายหรือหญิง รองลงมาประมาณร้อยละ 30 พักอยู่ในอพาร์ทเมนต์หรือแฟลตหรือแมนชั่น และร้อยละ 10 พักอยู่ในหอพักที่แยกเฉพาะชายหรือหญิง สาเหตุที่นักศึกษาส่วนใหญ่เลือกที่พักอาศัยอยู่ในหอพักที่แยกเฉพาะชายหรือหญิงนั้น อาจเนื่องมาจากอิทธิพลทางวัฒนธรรมของสังคมไทย อาจทำให้นักศึกษาสามารถวางตัวหรือกระทำสิ่งต่างๆ ได้โดยไม่ต้องระวังเพศตรงข้าม แตกต่างจากต่างประเทศที่สนับสนุนให้รวมนักศึกษาชายและหญิงได้ในหอพักเดียวกัน เพื่อจะเป็นการฝึกฝนไม่ให้เกิดความรู้สึกแยกเป็นสองฝ่ายระหว่างชายกับหญิงตั้งแต่ยังเป็นนักศึกษา (พันเลิศ ธีชญศิริ, 2537)



ตารางที่ 3 แสดงประเภทของที่พักรอค้ายของนักศึกษามหาวิทยาลัยรามคำแหงที่ดำเนินการ  
โดยภาคเอกชน ในแขวงหัวหมาก



ประเภทของที่พักรอค้าย	จำนวน	ร้อยละ
หอพักรวมทั้งชายและหญิง	37	10.6
หอพักเฉพาะชายหรือหญิง	195	55.7
อพาร์ทเมนต์หรือแฟลตหรือแมนชั่น	103	29.4
ห้องแบ่งให้เช่า	11	3.2
ไม่ตอบ	4	1.1
รวม	350	100.0

ปัจจัยที่มีอิทธิพลมากที่สุดต่อการตัดสินใจ เลือกที่พักรอค้าย

จากการศึกษาเกี่ยวกับปัจจัยที่มีอิทธิพลต่อการตัดสินใจเลือกที่พักรอค้ายในตารางที่ 4 ปรากฏว่า นักศึกษาร้อยละ 60 รายงานว่า ปัจจัยที่สำคัญที่สุด คือ ใกล้มหาวิทยาลัย รองลงมา ได้แก่ การที่มีเพื่อนหรือญาติพักอยู่ก่อนแล้ว และราคาค่าที่พักที่เหมาะสม ตามลำดับ (12 % และ 11 %) สอดคล้องกับผลการศึกษาของ ชงชัย สวัสดิสาร (2530) ปรากฏว่า ที่ตั้งของที่พักรอค้ายเป็นปัจจัยสำคัญประการหนึ่งต่อความพึงพอใจของผู้อยู่อาศัย สาเหตุสำคัญที่ส่งผลให้ระยะทางระหว่าง มหาวิทยาลัยและที่พักรอค้ายเป็นปัจจัยที่มีอิทธิพลมากที่สุดต่อการตัดสินใจเลือกที่พักรอค้ายของนักศึกษาส่วนใหญ่นั้น เนื่องจากการประหยัดเวลาและค่าใช้จ่ายในการเดินทาง มีความสะดวกต่อการเดินทาง โดยเฉพาะสาเหตุวิกฤตของปัญหาการจราจรในเขตกรุงเทพมหานครที่ทำให้ต้องใช้เวลาในการเดินทางมากขึ้นกว่าปกตินั้น คาดว่าน่าจะเป็นเหตุที่สำคัญอีกประการหนึ่งต่อการตัดสินใจเลือกที่พักรอค้ายใกล้มหาวิทยาลัย



ตารางที่ 4 แสดงปัจจัยที่สำคัญที่สุดต่อการตัดสินใจเลือกที่พักอาศัยของนักศึกษามหาวิทยาลัย  
ราคาแพง

ปัจจัยที่สำคัญที่สุด	จำนวน	ร้อยละ
ราคาค่าที่พักที่เหมาะสม	39	11.1
ใกล้มหาวิทยาลัย	211	60.3
มีเพื่อนหรือญาติพักอยู่ก่อนแล้ว	45	12.9
สิ่งแวดล้อมภายนอกดี	22	6.3
มีสิ่งอำนวยความสะดวก	14	4.0
อื่น ๆ	19	5.4
รวม	350	100.0

ราคาค่าที่พักอาศัย

จากตารางที่ 5 ปรากฏว่า ที่พักอาศัยของนักศึกษามหาวิทยาลัยรวมค่าแห่งที่  
ดำเนินการโดยภาคเอกชนนั้น มีราคาโดยเฉลี่ยเดือนละ 1,853 บาท/ห้อง โดยที่ที่พักอาศัย  
ประเภทอพาร์ทเมนต์มีราคาเฉลี่ยสูงสุด (2,588 บาท/ห้อง/เดือน) รองลงมาคือห้อง  
แบ่งไว้ให้เช่า และหอพักรวมทั้งชายและหญิง ตามลำดับ (1,889 และ 1,716 บาท/ห้อง/  
เดือน) ส่วนที่พักประเภทหอพักแยกเฉพาะชายหรือหญิงมีราคาโดยเฉลี่ยต่ำที่สุด (1,093  
บาท/ห้อง/เดือน) โดยพบว่าที่พักประเภทนี้ร้อยละ 50 มีราคาต่ำกว่า 1,000 บาท/เดือน  
รองลงมาคือราคาระหว่าง 1,000-1,500 บาท/เดือน ส่วนอพาร์ทเมนต์ ร้อยละ 40  
มีราคาระหว่าง 2,501-3,000 บาท และจากตารางที่ 6 ปรากฏว่าโดยเฉลี่ยนักศึกษา  
ต้องจ่ายค่าที่พักในอัตราคนละ 767 บาท/เดือน โดยประมาณร้อยละ 60 จ่ายในอัตรา  
ระหว่าง 500-1,000 บาท/คน/เดือน



ตารางที่ 5 แสดงราคาค่าที่พักต่อห้องของนักศึกษามหาวิทยาลัยรามคำแหง ในบริเวณแขวง  
หัวหมาก จำแนกตามประเภทที่พักอาศัย

ประเภท	ต่ำกว่า ราคา	1,000- 1,500	1,501- 2,000	2,001- 2,500	2,501- 3,000	3,001 ขึ้นไป	รวม
หอพักรวมทั้งชาย และหญิง	7 (19.0)	8 (21.6)	8 (21.6)	8 (21.6)	3 (8.1)	3 (8.1)	37 (100)
หอพักเฉพาะชาย หรือหญิง	98 (51.3)	46 (24.1)	21 (11.0)	15 (7.9)	8 (4.2)	3 (1.5)	191 (100)
อพาร์ทเมนท์หรือ แฟลตหรือแมนชั่น	0 (0)	5 (4.9)	6 (5.9)	28 (27.5)	41 (40.2)	22 (21.5)	102 (100)
ห้องแบ่งให้เช่า	1 (11.1)	2 (22.2)	3 (33.4)	1 (11.1)	0 (0)	2 (22.2)	9 (100)
รวม	106	61	38	52	52	30	339
ร้อยละ	31.3	18.0	11.2	15.3	15.3	8.8	100

Missing Values = 12

1. หอพักรวมทั้งชายและหญิง X = 1,716
2. หอพักเฉพาะชายหรือหญิง X = 1,093
3. อพาร์ทเมนท์หรือแฟลตหรือแมนชั่น X = 2,588
4. ห้องแบ่งให้เช่า X = 1,889



ตารางที่ 6 แสดงราคาค่าที่พักอาศัยต่อคนต่อเดือนของนักศึกษามหาวิทยาลัยรามคำแหงที่  
พักอยู่ในที่พักอาศัยซึ่งดำเนินการโดยภาคเอกชน ในแขวงหัวหมาก

ค่าที่พักต่อคนต่อเดือน (บาท)	จำนวน	ร้อยละ
ต่ำกว่า 500	66	18.9
500 - 1,000	215	61.4
1,001 - 1,500	46	13.1
1,501 - 2,000	7	2.0
มากกว่า 2,000	6	1.7
ไม่ตอบ	10	2.9
<b>รวม</b>	<b>350</b>	<b>100.0</b>

X=767

#### ลักษณะทางกายภาพของที่พักอาศัย

##### 1. ลักษณะทางกายภาพโดยทั่วไป

ในการศึกษาครั้งนี้ผู้วิจัยมุ่งศึกษาที่พักอาศัยของนักศึกษามหาวิทยาลัยรามคำแหง 4 ประเภทด้วยกันคือ หอพักรวมทั้งหญิงและชาย หอพักแยกเฉพาะชายหรือหญิง อพาร์ทเมนต์หรือแฟลตหรือแมนชั่น และห้องแบ่งให้เช่า ในบริเวณด้านหน้าและด้านหลังมหาวิทยาลัยรามคำแหง ซึ่งจากการเดินสำรวจและการสังเกตของผู้วิจัยปรากฏผลการศึกษาดังกล่าวในภาพรวมดังนี้ (แผนที่และภาพประกอบหน้า 26-35)



### 1.1 การกระจาย

ที่พักอาศัยของนักศึกษามหาวิทยาลัยรามคำแหงที่ดำเนินการโดยภาค เอกชนบริเวณด้านหน้าและด้านหลังมหาวิทยาลัยรามคำแหง พบว่ามีจำนวน 336 หลัง กระจายอยู่ริมถนนในซอยต่างๆดังนี้

- บริเวณด้านหน้า ได้แก่ ซอยรามคำแหง 59, 57, 53/1, 43, 29 และซอยปฐวิกรม
- บริเวณด้านหลัง ได้แก่ ซอยเสรี 1 ซอยศิริมา ซอยชินลม และ ซอยพูนทรัพย์

ทั้งนี้ที่พักอาศัยทั้งที่เป็นหอพัก อพาร์ทเมนต์หรือแฟลตหรือแมนชั่น และบ้านแบ่ง ให้เช่า ตั้งอยู่ปะปนกันไปตามริมถนนซอยดังกล่าว

### 1.2 ลักษณะทางกายภาพภายนอก

จากการสังเกตลักษณะภายนอกของอาคารที่พักอาศัย พบว่าที่พักอาศัย ประเภทหอพักในบริเวณด้านหน้ามหาวิทยาลัยรามคำแหงส่วนใหญ่เป็นอาคารพาณิชย์ 3-4 ชั้น ที่ดัดแปลงมาเป็นที่พักอาศัย มีบ้านเรือนไม้ที่ดัดแปลงเป็นหอพักบ้างเล็กน้อยในซอย 53/1 และมีอาคารที่สร้างขึ้นเพื่อจุดมุ่งหมายให้เป็นหอพักเพียงเล็กน้อยเท่านั้นโดยสร้างเป็นหอพักขนาดใหญ่ 5 ชั้น ที่พักอาศัยประเภทอพาร์ทเมนต์เป็นอาคารขนาดใหญ่ 5-7 ชั้น ส่วนห้องแบ่งเช่าส่วนใหญ่เป็นอาคารพาณิชย์ขนาด 2-4 ชั้นที่ดัดแปลงเป็นที่พักอาศัยโดยส่วนใหญ่มีเจ้าของพักอาศัยอยู่ด้วย

ในบริเวณด้านหลังมหาวิทยาลัยรามคำแหง ที่พักอาศัยประเภทหอพัก มีทั้งอาคารที่ก่อสร้างขึ้น เพื่อจุดมุ่งหมายให้เป็นหอพักและที่พักอาศัยที่มีลักษณะ เป็นทาวเฮ้าส์ ดัดแปลงเป็นหอพัก โดยอาคารทั้งสองประเภทนี้มีจำนวนใกล้เคียงกัน มีบ้างเล็กน้อยเป็น อาคารพาณิชย์ขนาด 3 - 4 ชั้นที่ชั้นล่างมีการประกอบการธุรกิจค้าขายและชั้นบนดัดแปลง เป็นหอพัก ส่วนที่พักอาศัยประเภทห้องแบ่งให้เช่าทั้งหมดเป็นอาคารที่พักอาศัยประเภททาว เฮ้าส์ 2 ชั้นดัดแปลงเป็นห้องเล็กๆให้เช่า และอพาร์ทเมนต์เป็นอาคารขนาดใหญ่ 5-7 ชั้น



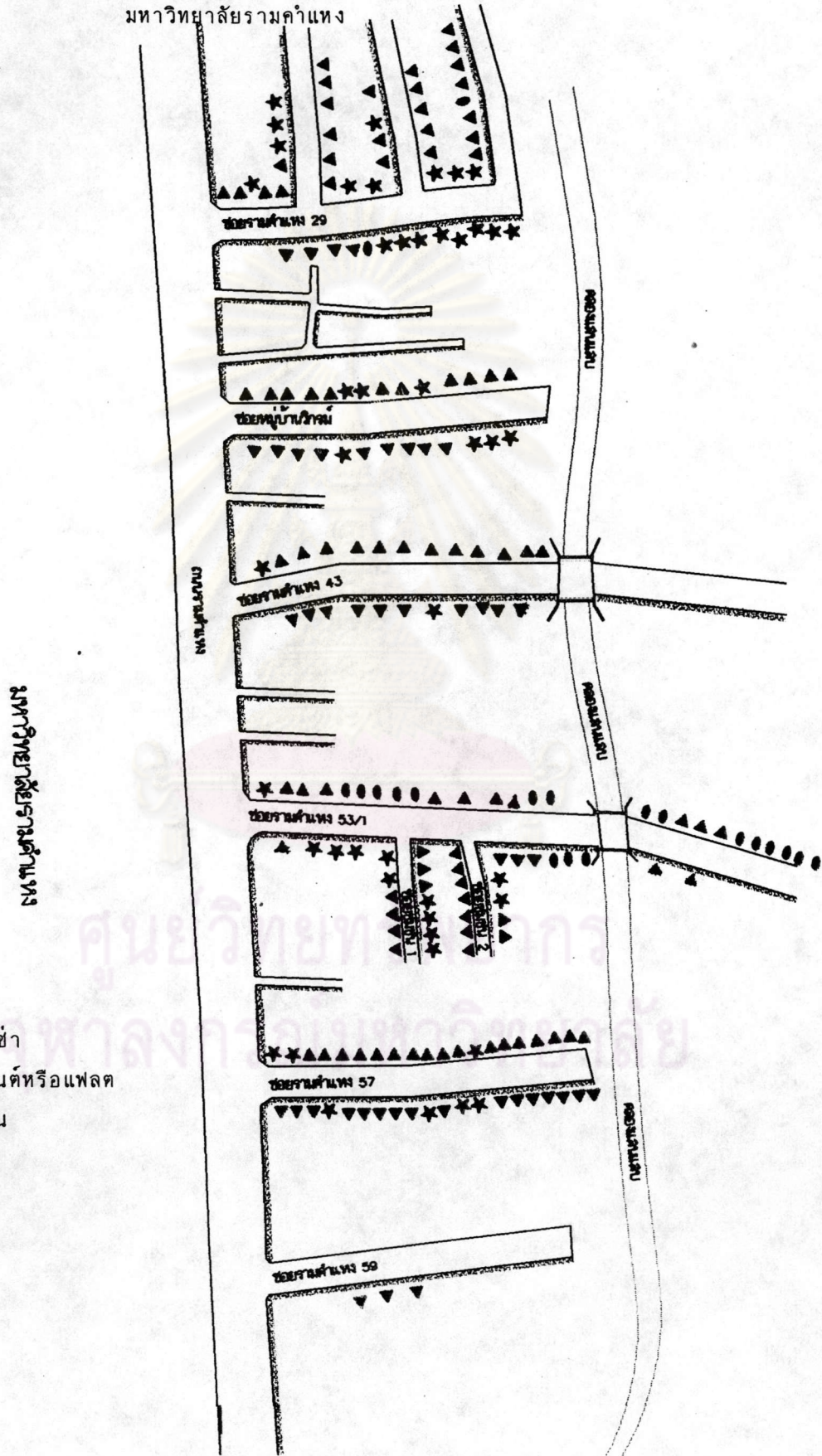


บริเวณด้านหน้ามหาวิทยาลัยรามคำแหง ตั้งแต่ซอยรามคำแหง 57, 53/1, 43, 29 และซอยปฐวิกรม นับเป็นบริเวณที่มีการพัฒนาที่พักอาศัยเพื่อบริการแก่นักศึกษามหาวิทยาลัยรามคำแหงเป็นบริเวณโดยเริ่มตั้งแต่มีการก่อตั้งมหาวิทยาลัยฯ ซึ่งในยุคแรกเป็นบ้านไม้ทั้งบ้านชั้นเดียวและบ้านสองชั้น คัดแปลงเป็นห้องแบ่งให้เช่าและมีการก่อสร้างบ้านไม้เพิ่มขึ้นอย่างมากมายเพื่อสนองตอบความต้องการของนักศึกษาที่เพิ่มขึ้นอย่างรวดเร็วในขณะนั้น ทำให้ขาดความเป็นระเบียบและไม่มีการพัฒนาโครงสร้างพื้นฐานต่างๆ เช่น ถนน ท่อระบายน้ำ เพื่อรองรับการเจริญเติบโต ทำให้บริเวณเหล่านี้มีสภาพแวดล้อมเป็นชุมชนแออัด ต่อมามีการก่อสร้างบ้านไม้ขนาด 1-2 ชั้นเพื่อให้เป็นหอพักขึ้นแทนที่บ้านไม้ดั้งเดิม และมีการพัฒนาโครงสร้างพื้นฐานต่างๆ ทำให้มีสภาพแวดล้อมดีขึ้นกว่าเดิม ต่อมาอาคารไม้ค่อยถูกรื้อถอนไปมีการก่อสร้างอาคารพาณิชย์ขึ้นแทนที่ ยังมีบ้านไม้เหลืออยู่บ้างในซอยรามคำแหง 53/1 และซอยรามคำแหง 43

บริเวณด้านหลังมหาวิทยาลัยรามคำแหง เป็นบริเวณที่มีการพัฒนาที่พักอาศัยเพื่อบริการแก่นักศึกษามหาวิทยาลัยรามคำแหงขึ้น ในระยะหลังจากบริเวณด้านหน้ามหาวิทยาลัย โดยเริ่มจากมีการพัฒนาบ้านจัดสรรขึ้นในบริเวณด้านหลังมหาวิทยาลัย และผู้ซื้อได้มีการคัดแปลงบ้านพักอาศัยดังกล่าวให้เป็นทั้งหอพักและห้องแบ่งให้เช่า ต่อมาได้มีการพัฒนาอาคารเพื่อเป็นหอพัก และอพาร์ทเมนต์เพื่อรองรับความต้องการที่พักอาศัยที่เพิ่มขึ้นทั้งจากนักศึกษามหาวิทยาลัยรามคำแหงและผู้ทำงานแล้ว รวมทั้งนักเรียนและนักศึกษาสถาบันอื่นๆ บริเวณด้านหลังมหาวิทยาลัยรามคำแหงนี้ นับว่าเป็นบริเวณที่มีสภาพแวดล้อมในระยะเริ่มแรกดีกว่าบริเวณด้านหน้ามหาวิทยาลัย



ภาพที่ 1 แสดงที่ตั้งและการกระจายของที่พักอาศัยบริเวณหน้ามหาวิทยาลัยรามคำแหง



- ▲ : หอพัก
- \* : ห้องแบ่งเช่า
- : อพาร์ทเมนต์หรือแฟลตหรือแมนชั่น



ภาพที่ 2 แสดงที่ตั้งและการกระจายของที่พักอาศัยบริเวณด้านหลังมหาวิทยาลัยรามคำแหง



โรงเรียนนานาชาติรามคำแหง

- ▲ : หอพัก
- ★ : ห้องแบ่งเช่า
- : อพาร์ทเมนต์หรือแฟลตหรือแมนชั่น





ภาพที่ 3 อาคารที่พักอาศัยแบบหอพักรุ่นแรกๆ และต่อมาได้มีการยกระดับถนนให้สูงขึ้นจนทำให้พื้นชั้นล่างอยู่ต่ำกว่าระดับถนนมาก

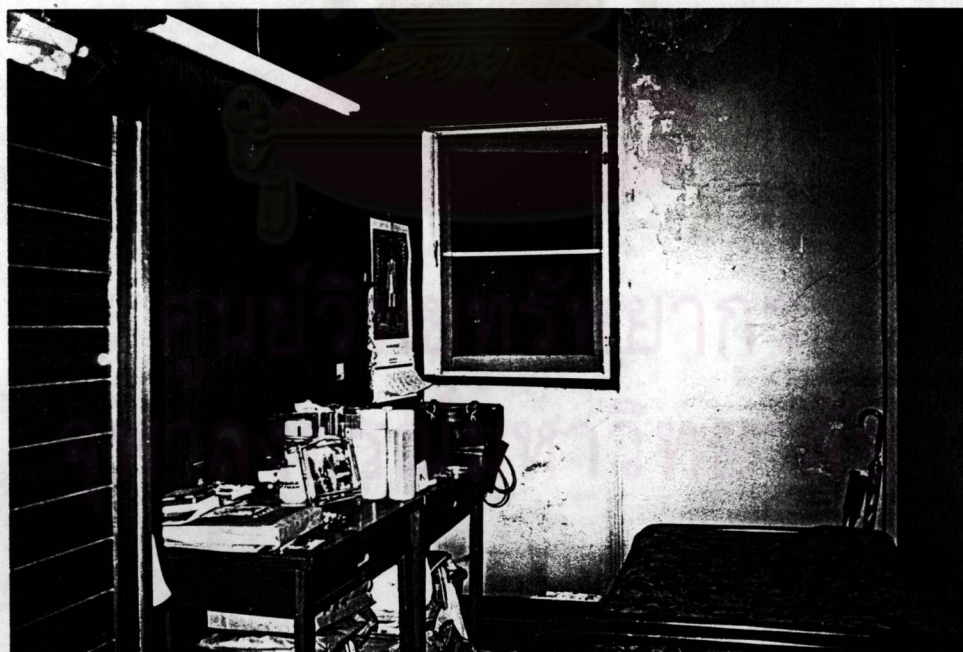


ภาพที่ 4 หอพักที่เป็นเรือนไม้มีบ้างเล็กน้อย เนื่องจากบางส่วนได้รื้อถอนออกไปเพื่อก่อสร้างใหม่เป็นอพาร์เมนต์หรือหอพัก





ภาพที่ 5 ส่วนที่ใช้เป็นสถานที่ต้อนรับแขกของที่พักอาศัย  
ที่ดัดแปลงมาจากอาคารพาณิชย์



ภาพที่ 6 ภายในห้องพักในที่พักอาศัยที่ดัดแปลงมาจากอาคารพาณิชย์





ภาพที่ 7 ช่องทางเดินภายในหอพักที่ดัดแปลงมาจากอาคารพาณิชย์

ศูนย์วิทยทรัพยากร  
จุฬาลงกรณ์มหาวิทยาลัย

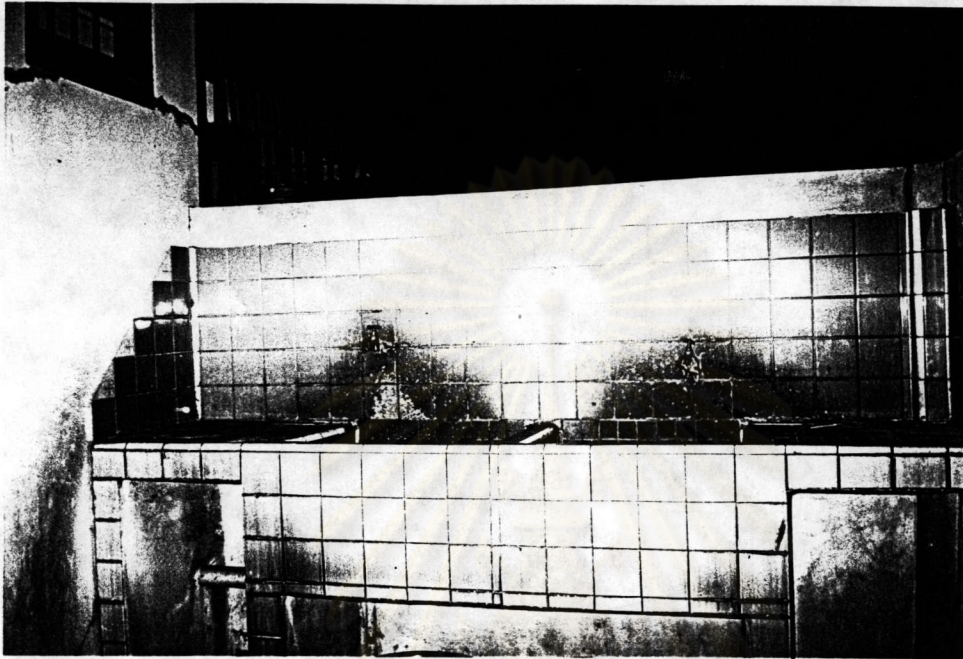




ภาพที่ 8 ห้องน้ำรวมในที่พักอาศัยที่ดัดแปลงมาจากอาคารพาณิชย์

ศูนย์วิทยทรัพยากร  
จุฬาลงกรณ์มหาวิทยาลัย





ภาพที่ ๑ สถานที่สำหรับซักล้าง

ศูนย์วิทยพัธพยาบาล  
จุฬาลงกรณ์มหาวิทยาลัย





ภาพที่ 10 ทางหนีไฟซึ่งไม่น่าที่จะเชื่อถืออำนวยความสะดวกการใช้ประโยชน์ในกรณีฉุกเฉินได้

ศูนย์วิจัยและพัฒนา  
จุฬาลงกรณ์มหาวิทยาลัย





ภาพที่ 11 ลูกกรงเหล็กคัตที่สร้างขึ้นปิดเต็มพื้นที่  
และใช้สำหรับเป็นที่ตากเสื้อผ้าด้วย

ศูนย์วิจัยและพัฒนา  
จุฬาลงกรณ์มหาวิทยาลัย





ภาพที่ 12 ช่องว่างระหว่างตัวอาคารหอพักสองหลัง  
ที่แคบมากขัดต่อ พ.ร.บ.ควบคุมอาคาร

ศูนย์วิจัยการพิษภัย  
จุฬาลงกรณ์มหาวิทยาลัย



## 2. ระยะทางและการเดินทาง

ระยะทางจากมหาวิทยาลัยถึงที่พักอาศัยของนักศึกษา (ตารางที่ 7) ปรากฏว่า โดยเฉลี่ยมีระยะห่างจากมหาวิทยาลัยรวมค่าแห่ง 512 เมตร ทั้งนี้ มีระยะห่าง 401-600 เมตร มากที่สุด คือร้อยละ 25.7 และระยะห่าง 200-400 เมตร ในจำนวนที่ใกล้เคียงกัน คือ ร้อยละ 25.3 เนื่องจากนักศึกษาส่วนใหญ่อยู่อาศัยในระยะต่ำกว่า 1 กิโลเมตร นักศึกษาจึงใช้วิธีการเดินทางจากที่พักอาศัยไปยังมหาวิทยาลัยมากที่สุดถึงร้อยละ 80 นับว่าเป็นวิธีที่สะดวกที่สุด อีกร้อยละ 10 เดินทางโดยรถเมล์ ส่วนระยะเวลาในการเดินทางนั้น พบว่า โดยเฉลี่ยใช้เวลาในการเดินทาง 14 นาทีซึ่งประมาณร้อยละ 60 ใช้เวลาเดินทางต่ำกว่า 15 นาที และประมาณร้อยละ 40 ใช้เวลา 15-30 นาที มีไม่ถึงร้อยละ 1 ที่ใช้เวลาในการเดินทางมากกว่า 30 นาที

ตารางที่ 7 แสดงระยะทางและการเดินทางจากที่พักอาศัยของนักศึกษาไปยังมหาวิทยาลัยรวมค่าแห่ง

ระยะทางและการเดินทาง		จำนวน	ร้อยละ
<u>ระยะทาง</u>			
ต่ำกว่า 200	เมตร	57	16.3
200 - 400	เมตร	89	25.3
401 - 600	เมตร	90	25.7
601 - 800	เมตร	47	13.4
801 - 1,000	เมตร	38	10.9
มากกว่า 1,000	เมตร	29	8.4
รวม		350	100.0

$$X = 512 \text{ เมตร}$$



ตารางที่ 7 (ต่อ)

ระยะทางและการเดินทาง	จำนวน	ร้อยละ
<u>พาหนะที่ใช้ในการเดินทาง</u>		
เดิน	289	82.5
รถเมล์	36	10.3
รถรับจ้าง	24	6.9
รถส่วนตัว	1	.3
รวม	350	100.0
<u>ระยะเวลาที่ใช้ในการเดินทาง</u>		
ต่ำกว่า 15 นาที	209	59.7
15 - 30 นาที	139	39.7
มากกว่า 30 นาที	2	0.6
รวม	350	100.0

X=14 นาที

ศูนย์วิทยพัชร์พยากร  
จุฬาลงกรณ์มหาวิทยาลัย



### 3. ขนาดห้องพัก

จากตารางที่ 8-10 พบว่าห้องที่พักอาศัยของนักศึกษาร้อยละ 65 มีขนาด 9 ตารางเมตรขึ้นไป และร้อยละ 35 มีขนาดต่ำกว่า 9 ตารางเมตร และเมื่อพิจารณาแยกตามประเภทของที่พักอาศัย พบว่า หอพักที่แยกเฉพาะชายหรือหญิงประมาณครึ่งหนึ่งมีขนาดห้องต่ำกว่า 9 ตารางเมตร ส่วนหอพักรวมทั้งชายและหญิงเกือบ ร้อยละ 40 มีขนาดห้องพักต่ำกว่า 9 ตารางเมตร ทั้งนี้พบว่าที่พักอาศัยประเภทอพาร์ทเมนต์หรือแฟลตหรือแมนชั่นเกือบทั้งหมด (96.8 %) มีขนาดห้องพัก 9 ตารางเมตรขึ้นไปถูกต้องตามกฎหมาย นอกจากนี้เมื่อพิจารณาขนาดห้องแยกตามจำนวนคนที่พักแล้วพบว่า ห้องพักที่มีขนาดห้องต่ำกว่า 9 ตารางเมตรส่วนใหญ่มีจำนวนผู้พักอาศัย 1 หรือ 2 คน และเมื่อสอบถามความคิดเห็นของนักศึกษา พบว่า ประมาณร้อยละ 20 ของนักศึกษาที่พักอาศัยในห้องพักที่มีขนาดต่ำกว่า 9 ตารางเมตรและประมาณร้อยละ 25 ของนักศึกษาที่พักอาศัยในห้องพักที่มีขนาดห้องพัก 9 ตารางเมตรขึ้นไป มีความเห็นว่าคับแคบเกินไป และประมาณร้อยละ 50 ของนักศึกษาทั้งหมดมีความเห็นว่าขนาดห้องพักเหมาะสมดีแล้ว

แสดงให้เห็นว่ายังมีอาคารที่พักอาศัยที่ดำเนินการโดยภาคเอกชนโดยเฉพาะหอพักประมาณร้อยละ 50 ยังขัดต่อข้อบัญญัติกรุงเทพมหานคร เรื่องควบคุมการก่อสร้างอาคาร พ.ศ.2522 ที่กำหนดว่า "ห้องที่ใช้เป็นที่พักอาศัยในอาคาร ให้มีส่วนกว้างหรือยาวไม่ต่ำกว่า 2.50 เมตร กับรวมเนื้อที่พื้นที่ทั้งหมดไม่น้อยกว่า 9 ตารางเมตร" ในขณะที่ที่พักอาศัยประเภทอพาร์ทเมนต์หรือแฟลตหรือแมนชั่นเกือบทั้งหมดปฏิบัติตามข้อบัญญัติ

ศูนย์วิทยทรัพยากร  
จุฬาลงกรณ์มหาวิทยาลัย



ตารางที่ 8 แสดงขนาดห้องพักของนักศึกษามหาวิทยาลัยรามคำแหง จำแนกตามประเภทที่  
พักอาศัย

ประเภท	ต่ำกว่า 9 ม. <sup>2</sup>	9 ม. <sup>2</sup> ขึ้นไป	รวม
หอพักรวมทั้งชายและหญิง	14 (38.9)	22 (61.1)	36 (100)
หอพักเฉพาะชายหรือหญิง	96 (51.9)	89 (48.1)	185 (100)
อพาร์ทเมนท์หรือแฟลตหรือ แมนชั่น	3 (3.2)	91 (96.8)	94 (100)
ห้องแบ่งให้เช่า	4 (36.4)	7 (63.6)	11 (100)
รวม	117	209	326
ร้อยละ	35.9	63.8	100

Missing Value = 25



ตารางที่ 9 แสดงขนาดห้องพักของนักศึกษามหาวิทยาลัยรามคำแหง จำแนกตามจำนวนผู้พักอาศัย

จำนวนผู้พัก ขนาดห้อง	ต่ำกว่า 9 ม. <sup>2</sup>	9 ม. <sup>2</sup> ขึ้นไป	รวม
พักคนเดียว	56 (65.1)	30 (134.9)	86 (100)
พัก 2 คน	46 (39.7)	70 (60.3)	116 (100)
พัก 3 คน	12 (18.2)	54 (81.8)	66 (100)
พัก 4 คน	2 (14.5)	42 (95.5)	44 (100)
พัก 5 คนขึ้นไป	0 (0)	15 (100)	15 (100)
รวม	116	211	327
ร้อยละ	35.5	64.5	100

Missing Value = 23



ตารางที่ 10 แสดงความคิดเห็นของนักศึกษามหาวิทยาลัยรามคำแหงต่อขนาดห้องพัก  
จำแนกตามขนาดห้องพักอาศัย

ความคิดเห็น ขนาดห้อง	เหมาะสมดีแล้ว	คับแคบเกินไป	รวม
ต่ำกว่า 9 ตารางเมตร	46 (40.7)	67 (59.3)	113 (100.0)
9 ตารางเมตรขึ้นไป	127 (59.6)	86 (40.4)	213 (100.0)
รวม	173	150	326
ร้อยละ	53.1	46.0	100


Missing Value = 24

#### 4. การระบายอากาศ

จากตารางที่ 11 ที่พักอาศัยของนักศึกษากลุ่มตัวอย่าง ประมาณครึ่งหนึ่งมี  
หน้าต่างสำหรับระบายอากาศ ประมาณ 1 ใน 4 มีช่องลม และเมื่อพิจารณาแยกตาม  
ประเภทของที่พักอาศัย พบว่าที่พักอาศัยประเภท หอพักรวม หอพักแยกเฉพาะชายหรือหญิง  
และอพาร์ทเมนต์หรือแฟลตหรือแมนชั่น ประมาณครึ่งหนึ่งมีหน้าต่าง ส่วนห้องแบ่งให้เช่า  
ประมาณร้อยละ 80 มีหน้าต่าง และที่พักอาศัยทุกประเภทมากกว่าร้อยละ 50 มีพัดลม  
อย่างไรก็ตามที่พักอาศัยของนักศึกษาส่วนใหญ่มีอุปกรณ์สำหรับระบายอากาศมากกว่าหนึ่งชนิด  
จากผลการศึกษาแสดงว่ายังมีห้องพักประมาณครึ่งหนึ่งไม่มีหน้าต่าง โดยเฉพาะที่พักอาศัย  
ประเภทหอพักรวม หอพักแยกเฉพาะชายหรือหญิง และอพาร์ทเมนต์หรือแฟลตหรือแมนชั่นซึ่ง



ข้อตกลงข้อบัญญัติกรุงเทพมหานคร เรื่องควบคุมการก่อสร้างอาคาร พ.ศ. 2522 ที่กำหนดไว้ว่า "ห้องนอนหรือห้องที่พักอาศัยในอาคารให้มีช่องประตูและหน้าต่าง เป็นเนื้อที่รวมกันไม่น้อยกว่าร้อยละ 10 ของพื้นที่ห้องนั้น โดยไม่นับส่วนประตูหรือหน้าต่างอันติดต่อกับห้องอื่น" ซึ่งหากห้องพักมีพื้นที่ 9 ตารางเมตรจะต้องมีพื้นที่ประตูและหน้าต่างรวมกัน 0.9 ตารางเมตร เนื่องจากที่พักอาศัยที่เหมาะสมควรมีการถ่ายเทอากาศที่ เพื่อให้เกิดอากาศบริสุทธิ์ และเพื่อไม่ให้เกิดความชื้นขึ้นในที่พัก (สุนทรี ศิลพิพัฒน์, 2519) และสาเหตุที่ห้องพักอาศัยส่วนหนึ่งข้อตกลงข้อบัญญัตินี้ดังกล่าวอาจเนื่องมาจากการตัดแปลงจากอาคารพาณิชย์หรืออาคารที่ก่อสร้างเพื่อวัตถุประสงค์อื่น



ศูนย์วิทยทรัพยากร  
จุฬาลงกรณ์มหาวิทยาลัย



ตารางที่ 11 แสดงการระบายอากาศภายในห้องพักของนักศึกษามหาวิทยาลัยรามคำแหง  
จำแนกตามประเภทของที่พักอาศัย

ประเภท การระบายอากาศ	ช่องลม	หน้าต่าง	พัดลม	เครื่องปรับอากาศ	รวม
หอพักรวมทั้งชายและหญิง	8 (21.6)*	18 (48.6)	21 (56.8)	0 (0)	47
หอพักเฉพาะชายหรือหญิง	56 (28.1)	111 (55.8)	126 (63.3)	2 (1.0)	295
อพาร์ทเมนท์หรือแฟลตหรือ แมนชั่น	20 (19.4)	51 (49.5)	77 (74.8)	5 (4.9)	153
ห้องแบ่งให้เช่า	1 (9.1)	6 (81.8)	7 (63.6)	0 (0)	14
รวม	85	186	231	7	349
ร้อยละ	24.4	53.3	66.2	2.0	100

\* ตอบได้มากกว่า 1 คำตอบ

Missing Value = 1

\* คิดจากจำนวนที่พักอาศัยแต่ละประเภท คือ

1. หอพักรวมทั้งชายและหญิง = 37
2. หอพักเฉพาะชายหรือหญิง = 199
3. อพาร์ทเมนท์หรือแฟลตหรือแมนชั่น = 102
4. ห้องแบ่งให้เช่า = 11





## 5. ปริมาณแสงสว่างในห้องพักอาศัย

จากตารางที่ 12 ความคิดเห็นของนักศึกษาต่อปริมาณแสงสว่างภายในห้องพักในเวลากลางวันขณะที่ไม่เปิดไฟฟ้า พบว่า ร้อยละ 54 ของนักศึกษารายงานว่ามีปริมาณแสงสว่างเพียงพอต่อการอ่านหนังสือ และร้อยละ 46 ไม่เพียงพอต่อการอ่านหนังสือ และเมื่อพิจารณาแยกตามประเภทของที่พักอาศัยพบว่า นักศึกษาที่พักอยู่ในหอพักรวมและหอพักแยกเฉพาะชายหรือหญิงประมาณร้อยละ 50 และนักศึกษาที่พักในอพาร์ทเมนต์ประมาณร้อยละ 70 มีความเห็นว่าแสงสว่างเพียงพอ แสดงว่าผู้พักอาศัยในที่พักเหล่านี้ประมาณครึ่งหนึ่ง ต้องเปิดไฟฟ้าแม้จะเป็นเวลากลางวันทำให้สิ้นเปลืองพลังงานและค่าใช้จ่ายโดยไม่จำเป็น แสดงให้เห็นว่าที่พักอาศัยที่ดำเนินการโดยภาคเอกชนเหล่านี้ส่วนหนึ่งยังไม่เหมาะสมต่อการดำรงชีวิตและการประกอบกิจกรรมต่างๆ ดังเช่น สุนทรีย์ ศิลพิพัฒน์ (2519) กล่าวว่าที่พักอาศัยต้องมีแสงสว่างเพียงพอเพื่อสะดวกต่อการทำงานให้ได้ผลปลอดภัยและรวดเร็ว

ศูนย์วิทยทรัพยากร  
จุฬาลงกรณ์มหาวิทยาลัย



ตารางที่ 12 แสดงความคิดเห็นของนักศึกษามหาวิทยาลัยรามคำแหง ต่อปริมาณแสงสว่าง  
ภายในห้องพักขณะไม่เปิดไฟฟ้า จำแนกตามประเภทที่พักอาศัย

	พอ	ไม่เพียงพอ	รวม
หอพักรวมทั้งชายและหญิง	21 (56.8)	16 (43.2)	37 (100)
หอพักเฉพาะชายหรือหญิง	93 (46.7)	106 (53.3)	199 (100)
อพาร์ทเมนท์หรือแฟลตหรือ แมนชั่น	70 (68.6)	32 (31.4)	102 (100)
ห้องแบ่งให้เช่า	4 (36.4)	7 (63.6)	11 (100)
รวม	188	161	349
ร้อยละ	53.9	46.1	100

Missing Value = 1

ศูนย์วิทยทรัพยากร  
จุฬาลงกรณ์มหาวิทยาลัย



## มาตรการด้านความปลอดภัย

### 1. ทางหนีไฟ

จากตารางที่ 13 นักศึกษาเกือบร้อยละ 80 รายงานว่าที่พักอาศัยของตนซึ่งดำเนินการโดยภาคเอกชนไม่มีบันไดหรือทางหนีไฟ และเมื่อพิจารณาแยกตามประเภทของที่พักอาศัย (ตารางที่ 14) พบว่า ที่พักอาศัยประเภทอพาร์ทเมนท์ ประมาณ 1 ใน 4 เท่านั้นที่มีทางหนีไฟ ส่วนที่พักประเภทหอพักเฉพาะชายหรือหญิง และห้องแบ่งให้เช่าประมาณ 1 ใน 5 เท่านั้นที่มีทางหนีไฟ ทั้งนี้เนื่องจากที่พักอาศัยส่วนหนึ่งไม่อยู่ในข่ายที่จะต้องมีทางหนีไฟ แต่ก็มีที่พักอาศัยบางส่วนโดยเฉพาะอพาร์ทเมนท์ที่ไม่ปฏิบัติตามข้อบัญญัติกรุงเทพมหานคร เรื่องควบคุมการก่อสร้างอาคาร พ.ศ. 2522 ที่บัญญัติว่า "อาคารที่ปลูกสร้างเกินสามชั้น นอกจากมีบันไดตามปกติแล้ว ต้องมีทางลงหนีไฟโดยเฉพาะอย่างน้อยอีกหนึ่งทาง"

### 2. ลูกกรงหน้าต่าง

จากตารางที่ 13 มีนักศึกษาเพียงร้อยละ 40 เท่านั้นที่พักในที่พักอาศัยที่ไม่มีลูกกรงหน้าต่าง ส่วนที่เหลือร้อยละ 60 มีการติดตั้งลูกกรงหน้าต่าง โดยร้อยละ 37 มีลูกกรงหน้าต่างแบบติดตาย และร้อยละ 22 มีลูกกรงหน้าต่างแบบเปิดปิดได้ และเมื่อพิจารณาตามประเภทที่พักอาศัย (ตารางที่ 15) ปรากฏว่าที่พักอาศัยประเภทอพาร์ทเมนท์ ร้อยละ 50 ไม่มีลูกกรงหน้าต่าง และประมาณร้อยละ 25 มีลูกกรงแบบติดตาย ในขณะที่หอพักแยกเฉพาะชายหรือหญิงประมาณร้อยละ 50 มีลูกกรงแบบติดตาย และมีเพียงประมาณร้อยละ 30 เท่านั้นที่ไม่มีลูกกรงหน้าต่าง แสดงว่าที่พักอาศัยของนักศึกษามากกว่าครึ่งหนึ่งไม่ปลอดภัยต่อผู้พักอาศัยเมื่อเกิดอุบัติเหตุขึ้นโดยเฉพาะเพลิงไหม้


### 3. ยามรักษาความปลอดภัย

จากตารางที่ 13 พบว่านักศึกษาประมาณร้อยละ 80 รายงานว่ามียามรักษาความปลอดภัย ในจำนวนนี้ร้อยละ 80 ยามปฏิบัติงานอย่างเข้มงวด และนักศึกษาร้อยละ 18 รายงานว่าไม่มียามรักษาความปลอดภัยในสถานที่พักอาศัย และเมื่อพิจารณาตามประเภทที่พักอาศัย (ตารางที่ 16) พบว่า อพาร์ทเมนท์ ประมาณ 3 ใน 4 มียามรักษา



ความปลอดภัย ส่วนที่หักอาศัยประเภทอื่นๆมีเพียงเล็กน้อยเท่านั้นที่มียามรักษาความปลอดภัย ทั้งนี้อาจเนื่องจากที่หักอาศัยประเภทอพาร์ทเมนต์ส่วนใหญ่เป็นอาคารขนาดใหญ่มีจำนวนผู้พักอาศัยมากผู้ให้บริการจึงเห็นความจำเป็นของการมียามรักษาความปลอดภัย

ในด้านความคิดเห็นของนักศึกษาต่อการปรับปรุงบริการด้านความปลอดภัยพบว่า นักศึกษามีความเห็นที่ควรจัดให้มีทางหรือบันไดหนีไฟมากที่สุด (52 %) รองลงมาเห็นว่า ควรปรับปรุงให้ลูกกรงหน้าต่างสามารถเปิดปิดได้ (38 %) และควรเข้มงวดการเข้า-ออก ให้มากขึ้น (33 %) ตามลำดับ



ศูนย์วิทยพัชร์พยากร  
จุฬาลงกรณ์มหาวิทยาลัย



ตารางที่ 13 แสดงการบริการด้านความปลอดภัยบริเวณที่พักอาศัยและความคิดเห็นของ  
นักศึกษามหาวิทยาลัยรามคำแหงที่มีต่อการบริการความปลอดภัย

การบริการความปลอดภัย	จำนวน	ร้อยละ
<u>ทางหนีไฟ</u>		
มี	76	21.7
ไม่มี	274	78.3
รวม	350	100.0
<u>ลูกกรงหน้าต่าง</u>		
มีแบบติดตาย	131	37.4
มีแบบเปิดปิดได้	78	22.3
ไม่มี	141	40.3
รวม	350	100.0
<u>ยามรักษาความปลอดภัย</u>		
มีและเข้มงวด	230	65.7
มีแต่หย่อนยาน	56	16.0
ไม่มี	64	18.3
รวม	350	100.0



ตารางที่ 14 แสดงทางหนีไฟภายในที่พักอาศัยของนักศึกษามหาวิทยาลัยรามคำแหง จำแนกตามประเภทที่พักอาศัย

ประเภท ทางหนีไฟ	มี	ไม่มี	รวม
หอพักรวมทั้งชายและหญิง	10 (29.4)	24 (70.6)	34 (100)
หอพักเฉพาะชายหรือหญิง	37 (18.9)	159 (81.1)	196 (100)
อพาร์ทเมนท์หรือแฟลตหรือ แมนชั่น	27 (26.7)	74 (73.3)	101 (100)
ห้องแบ่งให้เช่า	2 (18.2)	9 (81.8)	11 (100)
รวม	76	266	342
ร้อยละ	22.2	77.8	100

Missing Values = 8



ตารางที่ 15 แสดงลูกกรงหน้าต่างภายในที่พักอาศัยของนักศึกษามหาวิทยาลัยรามคำแหง  
จำแนกตามประเภทที่พักอาศัย

ประเภท ลูกกรงหน้าต่าง	ติดตาย	เปิด-ปิดได้	ไม่มี	รวม
หอพักรวมทั้งชายและหญิง	11 (30.6)	8 (22.2)	17 (47.2)	36 (100)
หอพักเฉพาะชายหรือหญิง	94 (47.5)	48 (24.2)	56 (28.3)	198 (100)
อพาร์ทเมนท์หรือแฟลตหรือ แมนชั่น	25 (24.5)	22 (21.6)	55 (53.9)	102 (100)
ห้องแบ่งให้เช่า	1 (9.1)	1 (9.1)	9 (81.8)	11 (100)
รวม	131	79	137	347
ร้อยละ	37.8	22.8	39.5	100

Missing Values = 3



ตารางที่ 16 แสดงการรักษาความปลอดภัยภายในที่พักอาศัยของนักศึกษามหาวิทยาลัย  
รามคำแหง จำแนกตามประเภทที่พักอาศัย

ประเภท ยามรักษา	ไม่มี	มีและเข้มงวด	มีแต่ หย่อนยาน	รวม
หอพักรวมทั้งชายและหญิง	31 (83.8)	2 (5.4)	4 (10.8)	37 (100)
หอพักเฉพาะชายหรือหญิง	165 (82.9)	20 (10.1)	14 (7.0)	199 (100)
อพาร์ทเมนท์หรือแฟลตหรือ แมนชั่น	24 (23.5)	34 (33.3)	44 (43.2)	102 (100)
ห้องแบ่งให้เช่า	8 (72.7)	1 (9.1)	2 (18.2)	11 (100)
รวม	228	57	64	349
ร้อยละ	65.3	16.3	18.3	100

Missing Value = 1



## สิ่งอำนวยความสะดวกและการบริการ

### 1. ห้องน้ำ ห้องส้วม

จากตารางที่ 17 พบว่านักเรียนร้อยละ 53 มีที่พักอาศัยที่มีห้องน้ำ ห้องส้วมที่ใช้ร่วมกันระหว่างห้องพักหลายๆ ห้อง และร้อยละ 47 มีห้องน้ำ ห้องส้วมแยกเฉพาะห้องพักแต่ละห้อง โดยนักศึกษาประมาณร้อยละ 70 มีความคิดเห็นว่าห้องน้ำ ห้องส้วมไม่สะอาด ร้อยละ 44 มีความคิดเห็นว่าไม่เหมาะสม ส่วนกรณีที่ใช้เป็นห้องน้ำ ห้องส้วมรวมนั้นปรากฏว่า นักศึกษาประมาณร้อยละ 32 มีความคิดเห็นว่าไม่เพียงพอกับปริมาณผู้ใช้บริการ ซึ่งตามข้อบัญญัติกรุงเทพมหานคร เรื่องควบคุมการก่อสร้างอาคาร พ.ศ.2522 กำหนดไว้ว่า "อาคารที่บุคคลอาจจะเข้าพักอาศัยหรือใช้สอยได้ ให้มีเครื่องสุขภัณฑ์ตามจำนวนอันควร แต่ต้องไม่น้อยกว่าอัตราที่กำหนด" สำหรับกรณีหอพักกำหนดว่าต้องมีส้วม 1 ห้องและอ่างล้างหน้า 1 อ่าง ต่อพื้นที่ 50 ตารางเมตร และกำหนดรายละเอียดว่า "ส้วมต้องมีขนาดเนื้อที่ภายในไม่น้อยกว่า 0.90 ตารางเมตร ต้องมีความกว้างภายในไม่น้อยกว่า 0.90 เมตร ถ้าเป็นห้องอาบหน้าด้วยต้องมีเนื้อที่ภายในไม่น้อยกว่า 1.50 ตารางเมตร มีลักษณะที่จะรักษาความสะอาดได้ง่าย และต้องมีช่องระบายอากาศไม่น้อยกว่าร้อยละ 10 ของพื้นที่ห้อง หรือมีพัดลมระบายอากาศ"

ศูนย์วิทยพัทยากร  
จุฬาลงกรณ์มหาวิทยาลัย



ตารางที่ 17 แสดงบริการห้องน้ำ ห้องส้วม และความคิดเห็นของนักศึกษามหาวิทยาลัย  
รามคำแหงต่อบริการดังกล่าว

บริการห้องน้ำ ห้องส้วม และความคิดเห็น	จำนวน	ร้อยละ
<u>ห้องน้ำ ห้องส้วม</u>		
ใช้ร่วมกัน	186	53.1
แยกเฉพาะห้องพักแต่ละห้อง	164	46.9
รวม	350	100.0
<u>ความคิดเห็นของนักศึกษาต่อห้องน้ำ-ห้องส้วม</u>		
สะอาด	234	66.9
ไม่สะอาด	102	29.1
ไม่ตอบ	14	4.0
รวม	350	100.0
ขนาดเหมาะสม	236	67.4
ขนาดไม่เหมาะสม	114	32.6
รวม	350	100.0
เพียงพอกับจำนวนผู้พัก	197	56.3
ไม่เพียงพอกับจำนวนผู้พัก	153	43.7
รวม	350	100.0



## 2. การบริการเฟอร์นิเจอร์ในห้องพัก

จากตารางที่ 18 พบว่า ที่พักอาศัยของนักศึกษา ร้อยละ 70-78 เจ้าของผู้ให้บริการได้จัดเฟอร์นิเจอร์ต่างๆไว้บริการในห้องพัก เช่น เตียง ที่นอน ตู้เสื้อผ้า โต๊ะเขียนหนังสือ พัดลม มีเพียงร้อยละ 22-29 เท่านั้นที่มีได้จัดไว้บริการ และร้อยละ 12 มีเครื่องปรับอากาศ

ตารางที่ 18 แสดงการบริการเฟอร์นิเจอร์ในห้องพักของนักศึกษามหาวิทยาลัยรามคำแหง ซึ่งดำเนินการโดยภาคเอกชน ในแขวงหัวหมาก

เฟอร์นิเจอร์*	มี	ร้อยละ	ไม่มี	ร้อยละ
เตียง	252	72.0	98	28.0
ที่นอน	249	71.1	101	28.9
ตู้เสื้อผ้า	273	78.0	77	22.0
โต๊ะเขียนหนังสือ	247	70.6	103	29.4
พัดลม	269	76.9	81	23.1
เครื่องปรับอากาศ	12	3.4	338	96.6

\* ตอบได้มากกว่า 1 คำตอบ





### 3. สถานที่ต้อนรับแขก

จากตารางที่ 19 ปรากฏว่า ที่พักอาศัยของนักศึกษา ประมาณครึ่งหนึ่งหรือ ร้อยละ 50 มีสถานที่สำหรับต้อนรับแขกโดยเฉพาะภายในที่พักอาศัย ส่วนที่เหลืออีกประมาณ ครึ่งหนึ่งนั้นไม่มีสถานที่ต้อนรับแขกโดยเฉพาะ ซึ่งในกรณีที่ไม่มีส่วนใหญ่นักศึกษามักใช้ห้องพัก ของตนเองเป็นสถานที่ต้อนรับแขก และเมื่อสอบถามถึงความคิดเห็นของนักศึกษาต่อสถานที่ ต้อนรับแขกพบว่า เกือบร้อยละ 60 มีความคิดเห็นว่ายังไม่เหมาะสม ซึ่งสาเหตุเนื่องมาจาก สถานที่ที่พลุกพล่านไม่เป็นสัดส่วนมากที่สุดถึงร้อยละ 67 รองลงมาคือมีเสียงรบกวน และ สถานที่คับแคบเกินไป (42.5 % และ 34.9 %) ตามลำดับ

ความคิดเห็นของนักศึกษาต่อการบริการต้อนรับแขก พบว่า เกือบร้อยละ 60 นักศึกษามีความคิดเห็นว่าอยู่ในระดับปานกลาง รองลงมา ร้อยละ 23 มีความคิดเห็น ว่าได้รับความสะดวกมาก และ เกือบร้อยละ 20 ไม่ได้ได้รับความสะดวกเลย ในด้านการ ปรับปรุงการให้บริการนั้น นักศึกษาเกือบร้อยละ 40 ต้องการให้ผู้ให้บริการจัดให้มีสถานที่ ต้อนรับแขกโดยเฉพาะ ร้อยละ 30 เสนอแนะให้ปรับปรุงการติดตามผู้พักอาศัยเมื่อมีแขกมา ขอบพบ นอกนั้น ประมาณร้อยละ 20 มีความคิดเห็นว่าการมีบริการที่พักสำหรับแขกในราคา ย่อมเยา และควรจัดให้มีห้องส้วมสำหรับบริการแขก

ศูนย์วิทยทรัพยากร  
จุฬาลงกรณ์มหาวิทยาลัย



ตารางที่ 19 แสดงการให้บริการเกี่ยวกับสถานที่และการต้อนรับแขกภายในที่พักอาศัย  
และความคิดเห็นของนักศึกษามหาวิทยาลัยรามคำแหงที่มีต่อการให้บริการ  
ต้อนรับแขก

การต้อนรับแขกและความคิดเห็น	จำนวน	ร้อยละ
<u>สถานที่รับแขก</u>		
มีสถานที่รับแขกโดยเฉพาะ	180	51.4
ไม่มีสถานที่รับแขกโดยเฉพาะ	170	48.6
<b>รวม</b>	<b>350</b>	<b>100.0</b>
<u>ความคิดเห็นของนักศึกษาต่อสถานที่รับแขก</u>		
เหมาะสม	74	41.1
ไม่เหมาะสม	106	58.9
<b>รวม</b>	<b>350</b>	<b>100.0</b>
<u>สาเหตุของความไม่เหมาะสม (ตอบได้มากกว่า 1 คำตอบ)</u>		
คับแคบเกินไป	37	34.9
พลุกพล่านไม่เป็นสัดส่วน	71	67.0
มีเสียงรบกวน	45	42.5
อื่น ๆ	5	4.7
<b>รวม</b>	<b>106</b>	<b>100.0</b>



#### 4. บริการโทรศัพท์

จากตารางที่ 20 พบว่าสถานที่พักอาศัยของนักศึกษามหาวิทยาลัยรามคำแหง ที่ให้บริการโดยภาคเอกชนในแขวงหัวหมากเกือบทั้งหมดมีบริการโทรศัพท์ มีเพียงร้อยละ 6 เท่านั้นที่ไม่มีโทรศัพท์โดยเกือบร้อยละ 60 มีความคิดเห็นว่าการบริการโทรศัพท์ของสถานที่พักอาศัยอยู่ในระดับปานกลาง ร้อยละ 28 เห็นว่าการบริการไม่ดีเลย มีเพียงร้อยละ 15 เท่านั้นที่พึงในระดับดีมาก ซึ่งนักศึกษา ร้อยละ 50 ได้เสนอแนะให้เพิ่มเลขหมายให้มากขึ้นเพื่อให้เพียงพอกับปริมาณการใช้บริการ และเกือบร้อยละ 50 ขอให้จัดให้มีบริการโทรศัพท์ตลอดเวลา ร้อยละ 26 เห็นว่าควรจัดให้มีพนักงานรับโทรศัพท์ประจำ ส่วนอีก ร้อยละ 13 มีข้อเสนอแนะอื่น ๆ เช่น พนักงานรับโทรศัพท์ควรพูดจาให้สุภาพมากขึ้น ให้สามารถโทรศัพท์ติดต่อทางไกลได้ เป็นต้น

ศูนย์วิทยทรัพยากร  
จุฬาลงกรณ์มหาวิทยาลัย



ตารางที่ 20 แสดงการบริการโทรศัพท์สำหรับติดต่อภายนอกที่พักอาศัย และความคิดเห็น  
ของนักศึกษามหาวิทยาลัยรามคำแหงที่มีต่อการบริการโทรศัพท์

การบริการโทรศัพท์และความคิดเห็น	จำนวน	ร้อยละ
<u>โทรศัพท์</u>		
มี	21	6.0
ไม่มี	329	94.0
รวม	350	100.0
<u>ความคิดเห็นของนักศึกษาต่อการบริการโทรศัพท์</u>		
ดีมาก	48	14.6
ปานกลาง	189	57.4
ไม่ดีเลย	92	28.0
รวม	329	100.0
<u>ความคิดเห็นของนักศึกษาต่อการปรับปรุงการให้บริการโทรศัพท์</u>		
(ตอบได้มากกว่า 1 คำตอบ)		
จัดให้มีพนักงานรับโทรศัพท์ประจำ	91	26.0
จัดให้มีบริการตลอดเวลา	169	48.3
เพิ่มหมายเลขให้มากขึ้น	175	50.0
อื่น ๆ	45	12.9



## 5. การบริการสื่อสารไปรษณีย์

เกี่ยวกับการรับจดหมายและไปรษณีย์ภัณฑ์ต่างๆของนักศึกษา จากตารางที่ 21 พบว่าเกือบร้อยละ 60 ของนักศึกษามีความคิดเห็นว่าการบริการด้านนี้มีความเหมาะสมดีแล้ว เมื่อเทียบอัตราส่วนระหว่างนักศึกษาที่เห็นว่าการบริการเหมาะสมต่อนักศึกษาที่เห็นว่าการบริการไม่เหมาะสม พบว่ามีอัตราส่วนเท่ากับ 3:2 และเกือบร้อยละ 60 มีความคิดเห็นว่าการปรับปรุงการให้บริการโดยการให้มีการเซ็นรับเพื่อสามารถยืนยันได้ และอีกประมาณร้อยละ 55 เสนอให้มีการติดประกาศให้ทราบ และบริการส่งถึงห้องพัก

ตารางที่ 21 แสดงการบริการสื่อสารไปรษณีย์ภายในที่พักอาศัย และความคิดเห็นของนักศึกษามหาวิทยาลัยรามคำแหงที่มีต่อบริการดังกล่าว

การบริการสื่อสารไปรษณีย์และความคิดเห็น	จำนวน	ร้อยละ
<u>ความคิดเห็นของนักศึกษาต่อการบริการสื่อสารไปรษณีย์</u>		
เหมาะสม	201	57.4
ไม่เหมาะสม	149	42.6
รวม	350	100.0
<u>ความคิดเห็นของนักศึกษาต่อการปรับปรุงการบริการ</u>		
(ตอบได้มากกว่า 1 คำตอบ)		
บริการจัดส่งถึงห้องพัก	81	54.4
ควรติดประกาศให้ทราบ	84	56.4
ควรมีการเซ็นรับเพื่อสามารถยืนยันได้	89	59.7
อื่น ๆ	10	6.7

n=149



6. น้ำดื่ม

ปรากฏว่า ที่พักอาศัยบริเวณแขวงหัวหมากของนักศึกษามหาวิทยาลัยรามคำแหงร้อยละ 45 เท่านั้นที่มีน้ำดื่มไว้บริการ ซึ่งร้อยละ 71 ของนักศึกษารายงานว่า เพียงพอ (ตารางที่ 22)

ตารางที่ 22 แสดงการบริการน้ำดื่มในที่พักอาศัยและความคิดเห็นของนักศึกษามหาวิทยาลัยรามคำแหงที่มีต่อการบริการน้ำดื่ม

การบริการน้ำดื่มและความคิดเห็น	จำนวน	ร้อยละ
<u>น้ำดื่ม</u>		
มีบริการ	159	45.4
ไม่มีบริการ	191	54.6
รวม	350	100.0
<u>คุณภาพการบริการ</u>		
เพียงพอ	137	71.7
ไม่เพียงพอ	54	28.3
รวม	191	100.0



## 7. ด้านการปฐมพยาบาล

ที่พักอาศัยบริเวณแขวงหัวหมากของนักศึกษามหาวิทยาลัยรามคำแหงถึงร้อยละ 90 ไม่มีตู้ยาสำหรับการปฐมพยาบาลไว้บริการ มีเพียงร้อยละ 8 เท่านั้นที่มีร้อยละ 57 รองลงมาคือ บริการ ส่วนการบริการเรียกโพลีคลีนิคนั้น สถานที่เกือบทั้งหมดก็ไม่มีบริการเช่นกัน มีเพียงร้อยละ 2 เท่านั้นที่มีบริการติดต่อโพลีคลีนิคให้นักศึกษาในกรณีเจ็บป่วยฉุกเฉิน (ตารางที่ 23)

ตารางที่ 23 แสดงการบริการด้านการปฐมพยาบาลในสถานที่พักอาศัยและความคิดเห็นของนักศึกษามหาวิทยาลัยรามคำแหงต่อการบริการ

การบริการด้านการปฐมพยาบาลและความคิดเห็น	จำนวน	ร้อยละ
<u>ตู้ยาสำหรับปฐมพยาบาล</u>		
มีบริการ	29	8.3
ไม่มีบริการ	321	91.7
รวม	350	100.0
<u>การบริการเรียกโพลีคลีนิค</u>		
มีบริการ	8	2.3
ไม่มีบริการ	342	97.7
รวม	350	100.0



### 8. หนังสือพิมพ์ นิตยสาร และสื่อสิ่งพิมพ์ต่างๆ

จากตารางที่ 24 พบว่านักเรียนร้อยละ 40 รายงานว่าไม่มีบริการหนังสือพิมพ์ นิตยสารหรือสิ่งพิมพ์ใดๆในสถานที่พักอาศัย มีเพียงร้อยละ 25 ที่มีบริการด้านนี้ และในจำนวนที่มีการบริการนั้น นักเรียนเกือบร้อยละ 60 มีความเห็นว่าการบริการยังไม่เหมาะสม โดยเสนอแนะให้มีการปรับปรุงบางประการ คือ นักเรียนเห็นว่า ควรจัดให้มีหนังสือให้มากขึ้นสูงที่สุดถึง ร้อยละ 90 รองลงมา ร้อยละ 60 เห็นว่าควรจัดให้มีบริการที่สำหรับอ่านหนังสือพิมพ์ และร้อยละ 55 ควรให้มีหนังสือที่ทันสมัย



ศูนย์วิทยทรัพยากร  
จุฬาลงกรณ์มหาวิทยาลัย



ตารางที่ 24 แสดงการบริการหนังสือพิมพ์ นิตยสารและสื่อสิ่งพิมพ์ต่างๆ ในที่พักอาศัยและความคิดเห็นของนักศึกษาที่มีต่อการบริการดังกล่าว

การบริการสื่อสิ่งพิมพ์และความคิดเห็น	จำนวน	ร้อยละ
<u>บริการหนังสือพิมพ์ นิตยสารและสิ่งพิมพ์อื่น ๆ</u>		
มีบริการ	141	40.3
ไม่มีบริการ	209	59.7
รวม	350	100.0
<u>ความคิดเห็นของนักศึกษาต่อการบริการ</u>		
เหมาะสม	91	43.5
ไม่เหมาะสม	118	56.5
รวม	209	100.0
<u>ความคิดเห็นของนักศึกษาต่อการปรับปรุงการบริการ</u>		
(ตอบได้มากกว่า 1 คำตอบ)		
ควรมีหนังสือให้มากขึ้น	107	90.7
ควรจัดให้มีบริการที่สำหรับอ่านหนังสือพิมพ์	72	61.0
ควรมีหนังสือที่ทันสมัย	65	55.1
อื่น ๆ	13	11.0
n=118		



### 9. บริการโทรทัศน์

จากตารางที่ 25 พบว่านักศึกษามหาวิทยาลัยรามคำแหงเพียงร้อยละ 40 เท่านั้นที่พักอยู่ในสถานที่พักอาศัยที่มีโทรทัศน์ไว้บริการ อีกร้อยละ 60 นั้นไม่มีบริการ ซึ่งในส่วนที่มีบริการโทรทัศน์นั้น นักศึกษา 3 ใน 2 มีความคิดเห็นว่าการบริการยังไม่เหมาะสม ทั้งนี้ควรมีการปรับปรุงการบริการ โดยนักศึกษามีความคิดเห็นว่าควรเพิ่มที่นั่งสำหรับผู้ชมให้มากขึ้นที่สุด

ตารางที่ 25 แสดงการบริการโทรทัศน์ในที่พักอาศัยและความคิดเห็นของนักศึกษามหาวิทยาลัยรามคำแหงต่อการบริการโทรทัศน์

การบริการโทรทัศน์และความคิดเห็น	จำนวน	ร้อยละ
<u>บริการโทรทัศน์</u>		
มีบริการ	142	40.6
ไม่มีบริการ	208	59.4
รวม	350	100.0
<u>ความคิดเห็นของนักศึกษาต่อการบริการ</u>		
เหมาะสม	85	40.9
ไม่เหมาะสม	123	59.1
รวม	208	100.0



ตารางที่ 25 (ต่อ)

การบริการสื่อสิ่งพิมพ์และความคิดเห็น	จำนวน	ร้อยละ
<u>ความคิดเห็นของนักศึกษาต่อการปรับปรุงการให้บริการ</u>		
(ตอบได้มากกว่า 1 คำตอบ)		
เพิ่มขนาดให้ใหญ่มากขึ้น	56	45.5
เพิ่มที่นั่งสำหรับผู้ชม	71	57.7
จัดที่นั่งให้เป็นระเบียบ	50	40.7
เพิ่มจำนวนเครื่องรับ	48	39.0
อื่น ๆ	24	19.5

n=123

10. การซักรีดเสื้อผ้า

จากตารางที่ 26 ปรากฏว่า นักศึกษาครึ่งหนึ่งซักเสื้อผ้าในห้องน้ำส่วนตัว ส่วนที่เหลือซักในห้องน้ำรวมและสถานที่สำหรับซักผ้า ประมาณร้อยละ 60 ของนักศึกษา ตากเสื้อผ้าที่ระเบียงห้องพัก และร้อยละ 40 ตากที่ที่ตากเสื้อผ้ารวม นอกจากนี้ร้อยละ 85 รีดเสื้อผ้าในห้องพัก มีเพียงร้อยละ 15 เท่านั้นที่มีสถานที่รีดผ้าโดยเฉพาะ

ความคิดเห็นต่อการให้บริการด้านนี้พบว่า นักศึกษาครึ่งหนึ่งมีความเห็นว่าเป็นที่เหมาะสมแล้ว ส่วนที่เห็นว่าไม่เหมาะสมเสนอแนะให้มีการปรับปรุงบริการ โดยนักศึกษามีความเห็นว่าการจัดให้มีที่ตากเสื้อผ้าในแต่ละชั้นมากที่สุด ร้อยละ 69 รองลงมา คือ ควรจัดให้มีบริการซักรีดราคาถูก และควรมีการทำความสะอาดสถานที่ซักผ้าอย่างสม่ำเสมอ ตามลำดับ (62 % และ 52 %)



ตารางที่ 26 แสดงการชักรีดเสื้อผ้าในที่พักอาศัยและความคิดเห็นของนักศึกษามหาวิทยาลัย  
รามคำแหงที่มีต่อการชักรีดเสื้อผ้า

การชักรีดเสื้อผ้าและความคิดเห็น	จำนวน	ร้อยละ
<u>สถานที่ซักเสื้อผ้า</u>		
ห้องน้ำส่วนตัว	172	49.1
ห้องน้ำรวม	88	25.8
สถานที่สำหรับซักผ้าโดยเฉพาะ	90	26.4
อื่นๆ	0	0
รวม	350	100.0
<u>สถานที่ตากเสื้อผ้า</u>		
ระเบียงห้องพัก	201	57.4
ที่ตากรวม	149	42.6
อื่น ๆ	0	0
รวม	350	100.0
<u>สถานที่รีดเสื้อผ้า</u>		
รีดในห้องพัก	300	85.7
มีสถานที่รีดจัดไว้โดยเฉพาะ	50	14.3
รวม	350	100.0



ตารางที่ 26 (ต่อ)

การซักридเสื้อผ้าและความคิดเห็น	จำนวน	ร้อยละ
<u>ความคิดเห็นของนักศึกษาต่อการบริการ</u>		
เหมาะสม	167	47.7
ไม่เหมาะสม	170	48.6
ไม่ตอบ	13	3.7
รวม	350	100.0
<u>ความคิดเห็นของนักศึกษาต่อการปรับปรุงบริการ</u>		
(ตอบได้มากกว่า 1 คำตอบ)		
ควรจัดให้มีที่ตากผ้าในแต่ละชั้น	117	68.8
ควรมีการทำความสะอาดอย่างสม่ำเสมอ	89	52.4
ควรจัดให้มีการบริการซักรีดราคาถูกลง	105	61.8
อื่น ๆ	35	20.6
n=170		

ศูนย์วิจัยทรัพยากร  
จุฬาลงกรณ์มหาวิทยาลัย



### 11. การทำความสะอาดพื้นที่ส่วนรวม

จากตารางที่ 27 นักศึกษาร้อยละ 85 รายงานว่ามีบริการทำความสะอาดพื้นที่ส่วนรวมในสถานที่พักอาศัย มีเพียงร้อยละ 15 เท่านั้นที่ไม่มีบริการ

ตารางที่ 27 แสดงการบริการการทำความสะอาดพื้นที่ส่วนรวมภายในที่พักอาศัยและความคิดเห็นของนักศึกษามหาวิทยาลัยรามคำแหง

การบริการทำความสะอาด	จำนวน	ร้อยละ
นักศึกษาต้องทำความสะอาดเอง	52	14.9
มีบริการทำความสะอาด	298	85.1
<b>รวม</b>	<b>350</b>	<b>100.0</b>

### 12. การจัดเก็บขยะมูลฝอย

จากตารางที่ 28 และ 29 พบว่านักศึกษาเกือบทั้งหมดทิ้งขยะมูลฝอยในสถานที่ทิ้งขยะรวมที่สถานที่พักอาศัยจัดไว้บริการ ส่วนอีกร้อยละ 8 มีบริการมาเก็บที่หน้าห้องพัก ในด้านความคิดเห็นต่อการบริการจัดเก็บขยะมูลฝอย พบว่านักศึกษาครึ่งหนึ่งมีความเห็นว่าการบริการจัดเก็บขยะมูลฝอยภายในที่พักอาศัยเหมาะสมดีแล้ว และเกือบร้อยละ 40 มีความเห็นว่างังขยะน้อยเกินไป และเมื่อพิจารณาแยกตามประเภทที่พักอาศัย พบว่า นักศึกษาที่พักอยู่ในอพาร์ทเมนต์หรือแฟลตหรือแมนชั่นเกือบร้อยละ 70 เห็นว่าการบริการจัดเก็บขยะมูลฝอยภายในที่พักอาศัยเหมาะสมดีแล้ว ในขณะที่นักศึกษาที่พักอาศัยในหอพักรวมและหอพักเฉพาะชายหรือหญิง ประมาณร้อยละ 50 มีความเห็นว่ายเหมาะสม ส่วนอีกประมาณร้อยละ 40 มีความเห็นว่างังขยะน้อยเกินไป



การบริการสิ่งอำนวยความสะดวกต่าง ๆ ที่กล่าวมาข้างต้นส่วนใหญ่ที่นักศึกษา  
ยังมีความคิดเห็นว่ายังต้องมีการปรับปรุงการให้บริการให้ดีขึ้น สอดคล้องกับผลการศึกษา  
ของ จรัส ลิทธิโชติ (2526) ที่สำรวจปัญหาและความต้องการของนักศึกษาที่พักหอพัก  
โดยศึกษาเฉพาะกรณีมหาวิทยาลัยรามคำแหง และผลการศึกษาของสุณี เสน่ห์ภักดิ์ (2528)  
ที่ศึกษาปัญหาและความต้องการของนักศึกษามหาวิทยาลัยรามคำแหงที่มีต่อสภาพแวดล้อมของ  
หอพัก โดยพบว่า นักศึกษาต้องการให้มีการปรับปรุงด้านความสะดวก และสิ่งอำนวยความสะดวก  
ความสะดวกต่าง ๆ ภายในหอพัก เช่น โทรศัพท์ น้ำดื่ม ตู้ยาประจำหอพัก ห้องน้ำ ห้องส้วม  
และนักศึกษายังต้องการอุปกรณ์กีฬา สถานที่สำหรับอ่านหนังสือหรือทำการบ้าน ซึ่งเป็นที่  
น่าสังเกตว่าแม้ผลการศึกษาจะห่างจากการศึกษาครั้งนี้เป็นเวลานานประมาณ 10 ปี นัก  
ศึกษายังคงมีความคิดเห็นว่าการปรับปรุงด้านสิ่งอำนวยความสะดวกต่าง ๆ หลายประ  
การ แสดงให้เห็นว่าการบริการด้านที่พักอาศัยของภาคเอกชนยังไม่มีมีการปรับปรุงคุณภาพ  
การให้บริการเท่าที่ควร ทั้ง ๆ ที่สิ่งอำนวยความสะดวกต่าง ๆ ภายในที่พักอาศัยของนักศึกษาเป็น  
ปัจจัยที่สำคัญประการหนึ่งต่อการส่งเสริมบรรยากาศทางการศึกษาและก่อให้เกิดบรรยากาศ  
ในการพัฒนานักศึกษาให้เป็นไปในทางที่พึงประสงค์ (จำรูญ ณ ระนอง, 2531 และ  
จิรวัดน์ วีรังกร, 2528)

ศูนย์วิทยทรัพยากร  
จุฬาลงกรณ์มหาวิทยาลัย



ตารางที่ 28 แสดงการจัดเก็บขยะมูลฝอยภายในที่พักอาศัยของนักศึกษามหาวิทยาลัยราม  
คำแหง ในแขวงหัวหมากและความคิดเห็นของนักศึกษาต่อการบริการ

การจัดเก็บขยะมูลฝอย	จำนวน	ร้อยละ
<u>การทิ้งขยะ</u>		
ทิ้งในสถานที่ทิ้งขยะรวมของที่พัก	321	91.7
มีบริการมาเก็บหน้าห้องพัก	26	7.4
ไม่ตอบ	3	0.9
รวม	350	100.0
<u>ความคิดเห็นของนักศึกษาต่อการจัดเก็บขยะมูลฝอย</u>		
เหมาะสมดีแล้ว	175	50.0
ถังขยะน้อยเกินไป	138	39.4
รถเก็บขยะ กทม. เก็บไม่หมดหรือไม่มาทุกวัน	34	9.7
อื่น ๆ	3	0.9
รวม	350	100.0

ศูนย์วิทยทรัพยากร  
จุฬาลงกรณ์มหาวิทยาลัย



ตารางที่ 29 แสดงความคิดเห็นของนักศึกษามหาวิทยาลัยรามคำแหง ต่อการจัดเก็บขยะ  
มูลฝอย จำแนกตามประเภทที่พักอาศัย

ประเภท การจัดเก็บขยะ	ถึงขยะน้อย รถมทม.				รวม
	เหมาะสม	เกินไป	มาเก็บ ไม่หมด	อื่นๆ	
หอพักรวมทั้งชายและหญิง	17 (45.9)	15 (40.5)	3 (8.2)	2 (5.4)	37 (100)
หอพักเฉพาะชายหรือหญิง	84 (42.4)	92 (46.5)	21 (10.6)	1 (0.5)	198 (100)
อพาร์ทเมนท์หรือแฟลตหรือ แมนชั่น	69 (69.0)	22 (22.0)	9 (9.0)	0 (0)	100 (100)
ห้องแบ่งให้เช่า	3 (27.3)	7 (63.6)	1 (9.1)	0 (0)	11 (100)
รวม	173	136	34	3	346
ร้อยละ	50.0	39.3	9.8	0.9	100

Missing Values = 4



### กฎระเบียบ

จากตารางที่ 30 นักศึกษาเกือบร้อยละ 60 มีความคิดเห็นว่ากฎระเบียบของสถานที่อยู่อาศัยน่านำราคาแพง มีเพียงร้อยละ 25 เท่านั้นที่เห็นว่ากฎระเบียบดีแล้วและประมาณร้อยละ 15 เห็นว่าควรปรับปรุงหรือเพิ่มเติมเกี่ยวกับกฎระเบียบ ซึ่งนักศึกษาเห็นว่าควรปรับปรุงด้านการเข้า-ออกมากที่สุด ร้อยละ 43 นอกนั้นได้แก่ การไร้เสียง แยกของผู้อยู่อาศัย ความสะอาด เป็นต้น

ตารางที่ 30 แสดงความคิดเห็นของนักศึกษามหาวิทยาลัยรามคำแหงที่พักอาศัยในที่พักซึ่งดำเนินการโดยภาคเอกชนต่อกฎ ระเบียบของที่พักอาศัย

ความคิดเห็น	จำนวน	ร้อยละ
กฎระเบียบน่านำราคาแพง	206	58.9
กฎระเบียบดีแล้ว	93	26.6
ควรเพิ่มระเบียบ	51	14.6
รวม	350	100.0
<u>ระเบียบที่ควรเพิ่ม</u>		
- การเข้า ออก	22	43.1
- การไร้เสียง	8	15.7
- ความปลอดภัย	7	13.7
- ความสะอาด	8	15.5
- แยกของผู้อยู่อาศัย	6	11.8
รวม	51	100.0



## เหตุรำคาญ

### 1. เสียงรบกวน

จากตารางที่ 31 ปรากฏว่า นักศึกษากลุ่มตัวอย่างทั้งหมดต้องเผชิญกับเสียงรบกวนต่าง ๆ ทั้งภายในและภายนอกสถานที่พักอาศัย โดยพบว่า ประมาณครึ่งหนึ่งของนักศึกษาทั้งหมดมีเสียงรบกวนในระดับปานกลาง มีเพียงร้อยละ 2 เท่านั้นที่ไม่มีเสียงรบกวน และเมื่อพิจารณาจำแนกตามประเภทที่พักอาศัย พบว่าที่พักอาศัยประเภทหอพักเฉพาะหญิงหรือชาย และอพาร์ทเมนต์ฯ ประมาณครึ่งหนึ่งต้องเผชิญกับปัญหาเสียงรบกวนระดับปานกลาง และประมาณร้อยละ 70 ของที่พักอาศัยประเภทหอพักแยกฯ มีเสียงรบกวนระดับมาก

ส่วนแหล่งที่มาของเสียงรบกวนพบว่ามีทั้งจากภายในและภายนอกสถานที่พักอาศัย ทั้งนี้ นักศึกษาเกือบร้อยละ 80 รายงานว่ามีแหล่งที่มาจากภายนอกที่พักอาศัยและนักศึกษารายงานว่ามีแหล่งที่มาจากเพื่อนห้องใกล้เคียงมากที่สุด คือ ร้อยละ 55 และเมื่อพิจารณาตามประเภทที่พักอาศัยปรากฏว่าที่พักอาศัยประเภทอพาร์ทเมนต์ฯ หอพักเฉพาะชายหรือหญิง และหอพักรวมฯ มีแหล่งที่มาของเสียงรบกวนจากเพื่อนห้องใกล้เคียงมากที่สุด ส่วนห้องแบ่งให้เช่ามีแหล่งที่มาของเสียงจากยานพาหนะมากที่สุด (ตารางที่ 32)

วิธีการหลีกเลี่ยงเสียงรบกวนของนักศึกษาเหล่านั้น มีวิธีการแตกต่างกันไป แต่ร้อยละ 34 มีความคิดเห็นว่าหลีกเลี่ยงไม่ได้ ส่วนวิธีการที่ใช้มากที่สุดคือการฟังเพลง (30 %) รองลงมาคือ การปิดประตู/หน้าต่าง และหลบไปที่อื่น (23 % และ 18 %) (ตารางที่ 33)



ตารางที่ 31 แสดงความคิดเห็นของนักศึกษามหาวิทยาลัยรามคำแหง ในบริเวณแขวง  
หัวหมาก ต่อเสียงรบกวนภายในที่พักอาศัย แยกตามประเภทที่พักอาศัย

ประเภท เสียงรบกวน	มาก	ปานกลาง	น้อย	ไม่มี เสียงรบกวน	รวม
หอพักรวมทั้งชายและหญิง	14 (37.8)	14 (37.8)	7 (19.0)	2 (5.4)	37 (100)
หอพักเฉพาะชายหรือหญิง	72 (36.2)	101 (50.6)	26 (13.2)	0 (0)	199 (100)
อพาร์ทเมนท์หรือแฟลตหรือ แมนชั่น	22 (21.6)	53 (52.0)	22 (21.6)	5 (4.8)	102 (100)
ห้องแบ่งให้เช่า	4 (36.4)	4 (36.4)	3 (27.2)	0 (0)	11 (100)
รวม	112	172	58	7	349
ร้อยละ	32.1	49.3	16.6	2.0	100

Missing Value = 1



ตารางที่ 32 แสดงแหล่งที่มาของเสียงรบกวนภายในที่พักอาศัยของนักศึกษามหาวิทยาลัย  
รามคำแหง จำแนกตามประเภทที่พักอาศัย

ประเภท แหล่งที่มา*	เพื่อนห้อง เดียวกัน	เพื่อนห้อง ใกล้เคียง	ภายนอก ที่พัก	ยาน พาหนะ	อื่นๆ	รวม
หอพักรวมทั้งชายและหญิง	8 (21.6)	23 (62.2)	9 (24.3)	13 (35.1)	1 (2.7)	54
หอพักเฉพาะชายหรือหญิง	17 (8.5)	106 (53.3)	81 (40.7)	105 (52.8)	18 (9.0)	327
อพาร์ทเมนท์หรือแฟลตหรือ แมนชั่น	11 (10.8)	61 (59.8)	25 (24.5)	29 (28.4)	5 (4.9)	131
ห้องแบ่งให้เช่า	1 (9.1)	3 (27.3)	4 (36.4)	8 (72.7)	0 (0)	16
รวม	37	193	119	155	24	349
ร้อยละ	10.6	55.3	34.1	44.4	6.9	100

\* ตอบได้มากกว่า 1 คำถาม

Missing Value = 1

\* คิดจากจำนวนที่พักอาศัยแต่ละประเภท คือ

1. หอพักรวมทั้งชายและหญิง = 37
2. หอพักเฉพาะชายหรือหญิง = 199
3. อพาร์ทเมนท์หรือแฟลตหรือแมนชั่น = 102
4. ห้องแบ่งให้เช่า = 11



ตารางที่ 33 แสดงวิธีการหลีกเลี่ยงเสียงรบกวนบริเวณที่พักอาศัยของนักศึกษามหาวิทยาลัย  
รามคำแหง

วิธีหลีกเลี่ยงเสียงรบกวน*	จำนวน	ร้อยละ
ปิดหน้าต่าง/ประตู	80	22.9
ฟังเพลง	101	29.0
หลบไปที่อื่น	60	17.1
ไม่สามารถหลีกเลี่ยงได้	116	33.1
อื่น ๆ	16	4.6
ไม่ตอบ	23	6.6

\* ตอบได้มากกว่า 1 คำตอบ

## 2. กลิ่นรบกวน

จากตารางที่ 34 พบว่านักศึกษาเพียงร้อยละ 27 เท่านั้นที่ไม่ต้องเผชิญกับกลิ่นรบกวนนอกนั้นร้อยละ 48 รายงานว่ามีกลิ่นรบกวนในระดับน้อย อีกร้อยละ 25 มีกลิ่นรบกวนในระดับมาก และเมื่อพิจารณาตามประเภทที่พักอาศัย พบว่านักศึกษาที่พักอาศัยในอพาร์ทเมนต์ ร้อยละ 45 ไม่มีปัญหากลิ่นรบกวน นักศึกษาที่พักอยู่ในหอพักรวม หอพักแยก และอพาร์ทเมนต์ประมาณครึ่งหนึ่งต้องประสบกับปัญหากลิ่นรบกวนระดับน้อย และนักศึกษาที่พักอยู่ในหอพักแยก และห้องแบ่งให้เช่ามากกว่าร้อยละ 30 ต้องประสบกับปัญหากลิ่นรบกวนระดับมาก

แหล่งที่มาของกลิ่น (ตารางที่ 35) พบว่ามีสาเหตุจากขยะมูลฝอยมากที่สุด รองลงมาคือห้องน้ำ ห้องส้วมภายในที่พักอาศัย และน้ำเน่า ตามลำดับและเมื่อพิจารณาแยกตามประเภทที่พักอาศัยพบว่า นักศึกษาที่พักอาศัยทุกประเภทประสบกับปัญหากลิ่นรบกวนจากขยะมูลฝอยมากที่สุด นักศึกษาที่พักในหอพักแยก ร้อยละ 30 รายงานว่ามีสาเหตุจาก



น้ำเน่า และร้อยละ 33 มีสาเหตุจากท้องน้ำ ท้องล้นวม ทั้งนี้อาจเนื่องจากท้องน้ำเป็นท้องน้ำรวมและขาดการดูแลเอาใจใส่ด้านการรักษาความสะอาด

ผลการศึกษาเรื่องเหตุน้ำคาวนี้ สอดคล้องกับการศึกษาปัญหาและความต้องการของนักศึกษามหาวิทยาลัยรามคำแหง (สุณี เสน่ห์ภักดิ์, 2528) ที่พบว่า นักศึกษาส่วนใหญ่รายงานว่าปัญหาจากสภาพแวดล้อมภายในหอพักที่รบกวนจิตใจมีสาเหตุจากเพื่อนร่วมหอพัก เช่น สมาชิกมากเกินไป ขาดความเกรงใจซึ่งกันและกัน และปัญหาสภาพแวดล้อมภายนอกหอพักที่สำคัญ คือ เสียงรบกวน แสดงให้เห็นว่าสถานที่พักอาศัยในแขวงหัวหมากของนักศึกษามหาวิทยาลัยรามคำแหงที่บริการโดยภาคเอกชนนั้น ยังมีสภาพที่ไม่เหมาะสมทั้งต่อการพักอาศัยและบรรยากาศการศึกษา เพราะโดยปกติที่พักอาศัยต้องไม่อยู่ใกล้กับแหล่งที่มีเสียงรบกวน หรือแหล่งที่อากาศเสีย (สุนทรี ศิลพิพัฒน์, 2519)



ศูนย์วิทยทรัพยากร  
จุฬาลงกรณ์มหาวิทยาลัย



ตารางที่ 34 แสดงความคิดเห็นของนักศึกษามหาวิทยาลัยรามคำแหง ต่อกลิ่นรบกวนภายในที่พักอาศัย แยกตามประเภทที่พักอาศัย

ประเภท กลิ่นรบกวน	มาก	น้อย	ไม่มี	รวม
หอพักรวมทั้งชายและหญิง	8 (21.6)	19 (51.4)	10 (27.0)	37 (100)
หอพักเฉพาะชายหรือหญิง	63 (31.8)	100 (50.5)	35 (17.7)	198 (100)
อพาร์ทเมนท์หรือแฟลตหรือ แมนชั่น	11 (10.8)	45 (44.1)	46 (45.1)	102 (100)
ห้องแบ่งให้เช่า	4 (36.4)	3 (27.3)	4 (36.3)	11 (100)
รวม	86	167	95	348
ร้อยละ	24.7	48.0	27.3	100

Missing Value = 2

ศูนย์วิจัยทรัพยากร  
จุฬาลงกรณ์มหาวิทยาลัย



ตารางที่ 35 แสดงแหล่งที่มาของกลิ่นรบกวนภายในที่พักอาศัยของนักศึกษามหาวิทยาลัย  
รามคำแหง จำแนกตามประเภทที่พักอาศัย

ประเภท	น้ำเน่า	ขยะ	โรงงาน	ห้องน้ำ	อื่นๆ	รวม
แหล่งที่มา*				ห้องส้วม		
หอพักรวมทั้งชายและหญิง	6	17	0	7	2	32
	(16.2)	(45.9)	(0)	(18.9)	(5.4)	
หอพักเฉพาะชายหรือหญิง	60	78	1	66	15	220
	(30.2)	(39.2)	(0.5)	(33.2)	(7.5)	
อพาร์ทเมนท์หรือแฟลตหรือแมนชั่น	9	38	2	10	1	60
	(8.8)	(37.3)	(2.0)	(9.8)	(1.0)	
ห้องแบ่งให้เช่า	1	3	0	2	1	7
	(9.1)	(27.3)	(0)	(18.2)	(9.1)	
รวม	76	136	3	85	19	149
ร้อยละ	21.8	39.0	0.9	24.4	5.4	100

\* ตอบได้มากกว่า 1 คำถาม

\* คิดจากจำนวนที่พักอาศัยแต่ละประเภท คือ

1. หอพักรวมทั้งชายและหญิง = 37
2. หอพักเฉพาะชายหรือหญิง = 199
3. อพาร์ทเมนท์หรือแฟลตหรือแมนชั่น = 102
4. ห้องแบ่งให้เช่า = 11





## สัมพันธภาพภายในสถานที่พักอาศัย

### 1. ความคิดเห็นของนักศึกษาต่อการช่วยเหลือซึ่งกันและกัน

จากตารางที่ 36 พบว่านักศึกษาประมาณครึ่งหนึ่งมีความคิดเห็นว่ามี การช่วยเหลือซึ่งกันและกันภายในสถานที่พักอาศัยเดียวกันอยู่ในระดับมาก รองลงมาร้อยละ 40 มีระดับน้อย และมีเพียงเล็กน้อยที่เห็นว่าไม่มีการช่วยเหลือซึ่งกันและกัน ต่างคนต่างอยู่ และเมื่อพิจารณาแยกตามประเภทที่พักอาศัย ปรากฏว่าเกือบร้อยละ 60 ของนักศึกษาที่พัก อยู่ในหอพักเฉพาะชายหรือหญิงมีการช่วยเหลือซึ่งกันและกันในระดับมาก มีเพียงร้อยละ 3 เท่านั้นที่คิดเห็นว่าจะไม่มีการช่วยเหลือซึ่งกันและกันเลย ส่วนนักศึกษาที่พักอาศัยอยู่ในอพาร์ท เมนต์ฯ 1 ใน 5 มีความเห็นว่าจะไม่มีการช่วยเหลือซึ่งกันและกัน แต่เกือบร้อยละ 40 ก็เห็น ว่ามีการช่วยเหลือซึ่งกันและกันภายในที่พักอาศัยระดับมาก การก่อให้เกิดความสัมพันธ ์เช่นนี้อาจเนื่องมาจากการที่นักศึกษามีเพื่อนหรือญาติพักอยู่ก่อนแล้ว ทำให้นักศึกษาสามารถ ทำความรู้จักคุ้นเคยกับเพื่อนร่วมสถานที่พักอาศัยเดียวกันได้มากขึ้น ซึ่งนับว่าเป็นสิ่งที่ดีทั้งต่อ บรรยากาศทางการเรียน และการดำเนินชีวิตประจำวัน สถานที่พักอาศัยเหล่านี้จึงจัดได้ว่า เป็นไปตามคุณสมบัติที่ดีของหอพักนักศึกษา คือเป็นแหล่งฝึกฝนการใช้ชีวิตร่วมกันของนักศึกษา ให้รู้จักช่วยเหลือซึ่งกันและกัน รู้จักปรับตัวเข้ากับสภาพแวดล้อม (จิรวัดน์ วีรังกร, 2528)

### 2. ความคิดเห็นของนักศึกษาต่อการเอาใจใส่ดูแลของเจ้าของสถานที่พักอาศัย

จากตารางที่ 37 พบว่านักศึกษาร้อยละ 45 มีความคิดเห็นว่าจะเจ้าของ สถานที่พักอาศัยดูแลเอาใจใส่สภาพความเป็นอยู่ของนักศึกษาระดับปานกลาง มีเพียงร้อยละ 7 เท่านั้นที่เห็นว่าเจ้าของดูแลเอาใจใส่ระดับมาก และประมาณร้อยละ 20 เห็นว่า เจ้าของไม่สนใจเลย โดยประมาณร้อยละ 20 ของนักศึกษาที่พักอยู่ในหอพักเฉพาะชาย หรือหญิง และอพาร์ทเมนต์ฯ มีความเห็นว่าจะเจ้าของที่พักอาศัยไม่เอาใจใส่เลย และมีนัก ศึกษาเพียงเล็กน้อยที่พักอาศัยอยู่ในที่พักอาศัยทุกประเภทมีความเห็นว่าจะ เจ้าของดูแลเอาใจ ใส่ระดับมาก

และจากตารางที่ 38 นักศึกษาถึงร้อยละ 76 ต้องการให้เจ้าของให้ ความสนใจซ่อมแซมอุปกรณ์ที่ชำรุดโดยเร็วสูงที่สุด เนื่องมาจากอุปกรณ์ต่างๆที่ชำรุดก่อให้



เกิดความเดือดร้อนต่อนักศึกษาโดยตรงขาดความสะดวกสบายในการดำรงชีพ รองลงมา ร้อยละ 40 มีความต้องการให้เจ้าของเปิดโอกาสให้นักศึกษาผู้ใช้บริการเข้าพบเพื่อแจ้ง ปัญหาที่เกิดขึ้น และร้อยละ 36 เห็นว่าเจ้าของควรมีโอกาสพูดคุยกับผู้ใช้บริการบ้าง สอดคล้องกับผลการศึกษาของ จรัส สิทธิโชติ (2526) และ สุณี เสน่ห์ภักดี (2528) ที่ศึกษาปัญหาและความต้องการของนักศึกษามหาวิทยาลัยรามคำแหง ที่พบว่านักศึกษาต้องการให้เจ้าของหอพักให้ความสนใจในสภาพความเป็นอยู่ของผู้ใช้บริการให้มากขึ้นและเมื่อมี ปัญหาเกิดขึ้น เจ้าของหอพักไม่เปิดโอกาสให้ผู้พักได้พบเพื่อแจ้งปัญหาที่เกิดขึ้น

ตารางที่ 36 แสดงความคิดเห็นของนักศึกษามหาวิทยาลัยรามคำแหง ต่อการช่วยเหลือซึ่ง กันและกันภายในที่พักอาศัย จำแนกตามประเภทของที่พักอาศัย

ความคิดเห็น	มาก	น้อย	ไม่มีเลย	รวม
หอพักรวมทั้งชายและหญิง	13 (36.1)	20 (55.6)	3 (8.3)	36 (100)
หอพักเฉพาะชายหรือหญิง	113 (57.1)	79 (39.9)	6 (3.0)	198 (100)
อพาร์ทเมนท์หรือแฟลตหรือ แมนชั่น	34 (34.0)	46 (46.0)	20 (20.0)	100 (100)
ห้องแบ่งให้เช่า	4 (36.4)	4 (36.4)	3 (27.2)	11 (100)
รวม	164	150	32	346
ร้อยละ	47.4	43.4	9.2	100

Missing Values = 4



ตารางที่ 37 แสดงความคิดเห็นของนักศึกษามหาวิทยาลัยรามคำแหง ต่อการดูแลเอาใจ  
ใส่ของเจ้าของที่พักอาศัย จำแนกตามประเภทที่พักอาศัย

ความคิดเห็น	มาก	ปานกลาง	น้อย	ไม่เอาใจใส่เลย	รวม
ห้องพักรวมทั้งชายและหญิง	2 (5.4)	22 (59.5)	10 (27.0)	3 (8.1)	37 (100)
ห้องพักเฉพาะชายหรือหญิง	15 (7.5)	82 (41.2)	62 (31.2)	40 (20.1)	199 (100)
อพาร์ทเมนท์หรือแฟลตหรือ แมนชั่น	6 (5.9)	50 (49.5)	24 (23.8)	21 (20.8)	101 (100)
ห้องแบ่งให้เช่า	1 (9.1)	5 (45.5)	2 (18.2)	3 (27.2)	11 (100)
รวม	24	159	98	67	348
ร้อยละ	6.9	45.7	28.2	19.3	100

Missing Values = 2

ศูนย์วิทยทรัพยากร  
จุฬาลงกรณ์มหาวิทยาลัย



ตารางที่ 38 แสดงความคิดเห็นของนักศึกษามหาวิทยาลัยรามคำแหง ต่อการปรับปรุง  
บริการของที่พักอาศัยที่ดำเนินการโดยภาคเอกชน

ความคิดเห็น *	จำนวน	ร้อยละ
เปิดโอกาสให้ผู้พักเข้าพบเพื่อแจ้งปัญหาที่เกิดขึ้น	143	40.9
ควรมีโอกาสพูดคุยกับผู้ใหญ่บ้าง	127	36.3
ควรซ่อมแซมอุปกรณ์ที่ชำรุดเสียหาย	266	76.0
อื่น ๆ	25	7.1

\* (ตอบได้มากกว่า 1 คำตอบ)

ศูนย์วิทยพัชร์พยากร  
จุฬาลงกรณ์มหาวิทยาลัย



### ผลการวิเคราะห์ เกี่ยวกับลำดับความต้องการการปรับปรุงสถานที่พักอาศัยของนักศึกษา

จากตารางที่ 39 พบว่า โดยเฉลี่ยนักศึกษามีความต้องการให้มีการปรับปรุงที่พักอาศัยเรียงตามลำดับดังนี้

- ลำดับที่ 1 ราคา
- ลำดับที่ 2 บริการโทรศัพท์ หนังสือพิมพ์ และโทรทัศน์
- ลำดับที่ 3 การรักษาความสะอาด
- ลำดับที่ 4 การรักษาความปลอดภัย
- ลำดับที่ 5 ห้องน้ำ ห้องส้วม
- ลำดับที่ 6 ความเป็นระเบียบในบริเวณที่พัก
- ลำดับที่ 7 กฎระเบียบ
- ลำดับที่ 8 ปัญหาจากสภาพแวดล้อมภายนอก

ทั้งนี้นักศึกษามีความคิดเห็นแตกต่างกันน้อยที่สุด คือเรื่องปัญหาจากสภาพแวดล้อมภายนอก ( $SD = 0.668$ ) รองลงมาคือกฎ ระเบียบ ( $SD = 0.838$ ) และเมื่อพิจารณาถึง 3 ลำดับแรกพบว่านักศึกษามีความคิดเห็นแตกต่างกันเรื่องการบริการโทรศัพท์ หนังสือพิมพ์และโทรทัศน์น้อยที่สุด ( $SD = 1.125$ ) และมีความคิดเห็นเรื่องราคา แตกต่างกันมากที่สุด ( $SD = 1.390$ ) ทั้งนี้เหตุที่นักศึกษามีความคิดเห็นว่าควรมีการปรับปรุงเรื่องราคาเป็นลำดับแรก อาจเนื่องมาจากนักศึกษามีความคิดเห็นว่าการบริการต่างๆที่ได้รับจากการให้บริการของผู้ประกอบการนั้น เมื่อเปรียบเทียบกับราคาค่าที่พักแล้วไม่คุ้มค่ากับจำนวนค่าใช้จ่ายที่นักศึกษาต้องเสียไป ซึ่งผลจากการวิจัยครั้งนี้แสดงให้เห็นว่าทั้งลักษณะของที่พักอาศัยและการให้บริการส่วนใหญ่ยังไม่เป็นไปตามมาตรฐาน



ตารางที่ 39 แสดงลำดับความต้องการการปรับปรุงที่พักอาศัยของนักศึกษามหาวิทยาลัย  
รามคำแหงซึ่งดำเนินการโดยภาคเอกชน

การปรับปรุง	1	2	3	X	SD
ราคา	123	15	28	1.223	1.390
บริการโทรศัพท์ หนังสือพิมพ์ และโทรทัศน์	55	75	70	1.103	1.125
การรักษาความสะอาด	53	67	43	0.963	1.155
การรักษาความปลอดภัย	35	51	41	0.711	1.050
ห้องน้ำ/ ส้วม	28	37	41	0.570	0.970
ความเป็นระเบียบในบริเวณที่พัก	31	40	20	0.553	1.006
กฎระเบียบ	15	34	43	0.447	0.838
ปัญหาจากสภาพแวดล้อมภายนอก	9	19	36	0.272	0.668

หมายเหตุ ข้อที่นักศึกษาเลือกเป็นลำดับ 1 ให้คะแนน 3

ข้อที่นักศึกษาเลือกเป็นลำดับ 2 ให้คะแนน 2

ข้อที่นักศึกษาเลือกเป็นลำดับ 3 ให้คะแนน 1

ศูนย์วิทยทรัพยากร  
จุฬาลงกรณ์มหาวิทยาลัย