

บทที่ 2

เอกสารและงานวิจัยที่เกี่ยวข้อง

ในการวิจัยครั้งนี้ มีวัตถุประสงค์ที่จะศึกษาถึงความต้องการและปัญหาอุปสรรคของประชาชนในการรับบริการชุมชนจากโรงเรียนมัธยมศึกษา และศึกษาความต้องการและปัญหาอุปสรรคของผู้บริหารและครูในการให้บริการชุมชนของโรงเรียนมัธยมศึกษา สังกัดกรมสามัญศึกษา จากการศึกษาและค้นคว้าเอกสาร บทความ และรายงานการวิจัยต่าง ๆ ผู้วิจัยพบว่า งานวิจัยที่ศึกษาเกี่ยวกับความต้องการของประชาชนในการรับบริการชุมชนจากโรงเรียนมัธยมศึกษา ยังมีจำนวนน้อย ส่วนมากของบทความ เอกสารและงานวิจัย จะปรากฏในด้านความสัมพันธ์ระหว่างโรงเรียนกับชุมชน และในด้านบทบาทของครู ผู้บริหารและโรงเรียนในการให้บริการชุมชน ฉะนั้นผู้วิจัยจึงขอเสนอการศึกษาค้นคว้าเกี่ยวกับรายละเอียดดังต่อไปนี้คือ

1. ปัญหาและความต้องการของประชาชน
2. ข้อมูลเกี่ยวกับจังหวัดที่ศึกษา
3. บทบาทของโรงเรียนมัธยมศึกษาในการบริการชุมชน
4. การให้การสนับสนุนโรงเรียนมัธยมศึกษาของประชาชน

ปัญหาและความต้องการของประชาชน

ปัญหาที่เป็นพื้นฐานระยะยาวและสำคัญยิ่งของประเทศเวลานี้ คือ ปัญหาชนบทยากจนที่ห่างไกลความเจริญ ซึ่งรัฐบาลกำลังให้ความสนใจ เพราะเห็นว่าถ้าชนบทไม่สามารถพัฒนาไปได้ บ้านเมืองโดยรวมก็จะพัฒนาไม่ได้ เมื่อพิจารณาจากสภาพสังคมไทยจำนวนประชากรส่วนใหญ่ของประเทศอยู่ในชนบท โดยประมาณร้อยละ 82.97 (จุไรรัตน์ ชุมเกษียร 2528 : 40) ซึ่งสำนักงานคณะกรรมการพัฒนาการ เศรษฐกิจและสังคมแห่งชาติ ได้สรุปสาเหตุและสภาพปัญหาในพื้นที่ยากจนของไทย 286 อำเภอใน 37 จังหวัด ได้ 3 ประเด็น คือ

1. ความขาดแคลนน้ำกินน้ำใช้ ปลูกข้าวไม่พอกินไม่พอขาย ขาดแคลนโค กระบือ ไถนา หรือ เป็นโรคตาย อาหารการกินในท้องถิ่นหมดสิ้นไปหรือลดลง การคมนาคมใช้ไม่ได้ในทุกฤดูกาล

2. โรคภัยไข้เจ็บ ซึ่งได้แก่การขาดอาหาร โภชนาการ โรคระบาด โรคติดต่อ โรคแทรก ซึ่อยากินเอง หรือใช้ยาไม่ถูก ไม่รู้วิธีรักษาสุขภาพอนามัยของตนเองและครอบครัว
3. ความไม่รู้ ซึ่งได้แก่ การถูกเอารัดเอาเปรียบ ขาดความรู้ในการประกอบอาชีพ ขาดความรู้ในการปรับปรุงความเป็นอยู่ (ดิเรก ฤกษ์ทราย 2527 : 6)

พจน์ บุญเรือง ได้ศึกษาปัญหาของประชาชนในด้านประชากรศาสตร์ว่า ปัจจุบันถึงจะมีการลดอัตราการเกิดลง อยู่ในระดับร้อยละ 1.5 ต่อปี แต่ประชากรส่วนใหญ่ของประเทศ โดยเฉพาะเกษตรกรและชนบทที่ห่างไกลตกอยู่ในสภาพยากไร้ด้อยการศึกษา สุขภาพเสื่อมโทรม ขาดอาหารลักษณะ ความทิวแฝง เพราะไม่รู้จักกิน และกินอาหารไม่ได้สัดส่วน ประสบปัญหาความไม่รู้ ด้อยการศึกษา ขาดโอกาสในการศึกษาที่ต่อเนื่อง (พจน์ บุญเรือง 2528 : 76-78)

สุชาติ ประสิทธิ์รัฐสินธ์ (2529 : 12-13) กล่าวว่า ปัญหาที่สำคัญของประเทศในปัจจุบันนี้คือ ความด้อยพัฒนาทางเศรษฐกิจ สังคม การเมือง ทางด้านการแพทย์ การสาธารณสุข การพัฒนาการศึกษา การพัฒนาทางการเกษตร การพัฒนาอุตสาหกรรมซึ่งส่วนใหญ่เกิดขึ้นในชนบท ดังนั้นหากชนบทดี คือ คนมีการศึกษา ผลผลิตของอาชีพสูง รายได้ดี สุขภาพแข็งแรง ก็ส่งผลให้พลเมืองดีตามไปด้วย คือ มีอาหารสมบูรณ์ การค้าขายคล่องตัว กำไรดี เศรษฐกิจของชาติดี ในทางตรงกันข้าม หากชาวชนบทเดือดร้อน ก็ส่งผลให้ชาวเมืองย่ำแย่ เศรษฐกิจของชาติตกต่ำ ฉะนั้นชนบทของบ้านเมืองย่อมขึ้นอยู่กับชนบทเป็นส่วนสำคัญ (คว้น ขาวหนู 2529 : 75)

แนวทางการพัฒนาประเทศโดยเน้นการพัฒนาชนบท จึงเป็นเป้าหมายสำคัญของรัฐบาลมาโดยตลอด แต่การพัฒนาทางด้านเศรษฐกิจจะเป็นด้านหลักงานในแผนพัฒนาเศรษฐกิจและสังคมฉบับที่ 5 (พ.ศ. 2525-2529) จึงให้ความสำคัญในการพัฒนาทางด้านสังคม คือ การศึกษา การสาธารณสุขและการสร้างปัจจัยพื้นฐาน และการพัฒนาชนบทในปัจจุบันจึงมีลักษณะผสมผสานมากขึ้น โดยเชื่อมโยงการเปลี่ยนแปลงโครงสร้างทางเศรษฐกิจไปพร้อม ๆ กับการพัฒนาทางด้านสังคม รวมทั้งการปรับปรุงสภาพแวดล้อม การอนุรักษ์ทรัพยากร และการพัฒนาบุคคล (ดิเรก ฤกษ์ทราย 2522 : 27-30) และถ้าจะกล่าวได้ว่าประเทศใดก็ตามจะพัฒนาได้มากน้อยเพียงใด หรือด้อยพัฒนาก็ขึ้นอยู่กับว่ามีทรัพยากรมนุษย์หรือประชากรของประเทศนั้นไร้คุณภาพ เป็นคนล้าหลัง

และส่งผลกระทบต่อความเจริญมั่นคงของประเทศ เนื่องจากประชาชนขาดโอกาสที่จะได้รับการศึกษา อบรมหรือเรียนรู้ กระบวนการดำเนินชีวิต การประกอบอาชีพที่ดีมีประสิทธิภาพ และพัฒนาผลผลิตได้มากกว่าที่เคยเป็นอยู่ หากประชาชนเหล่านั้นได้มีโอกาสเรียนรู้และได้รับการช่วยเหลือแนะนำอย่างถูกต้องแล้ว ก็ย่อมมีการพัฒนาขึ้นมาได้ (สัญญา สัญญาวิวัฒน์ 2514 : 91-92) ตัวแปรที่สำคัญที่สุดในกระบวนการพัฒนาอาจจะเป็น เรื่องของทรัพยากรมนุษย์โดยเฉพาะในแง่คุณภาพทั้งนี้ เพราะในการก่อให้เกิดผลผลิตทาง เศรษฐกิจนั้น เราต้องนำทรัพยากรธรรมชาติมาผสมกับทรัพยากรมนุษย์ โดยมีเทคโนโลยีเป็นตัวประสาน โดยทั่วไปแล้วทรัพยากรธรรมชาติจะมีปริมาณและคุณภาพคงตัว การเพิ่มผลผลิตภาพ (Productivity) เป็นเกณฑ์สำคัญ และผลผลิตภาพในกรณีนี้จะขึ้นอยู่กับความสามารถของคนที่เกี่ยวข้องในสังคมนั้น ๆ ที่ค้นคิด ประดิษฐ์ และประยุกต์ความรู้ เทคโนโลยีให้เป็นประโยชน์ในการผลิต และความสามารถนี้ก็คือคุณภาพของทรัพยากรมนุษย์ ซึ่งจะขึ้นอยู่กับการศึกษาเป็นปัจจัยสำคัญที่สุด (ไพจิตร เอื้อทวิกุล 2522 : 236)

การศึกษาจึงได้รับความสนใจจากนักวางแผนพัฒนาประเทศอย่างมากในปัจจุบัน ยังมีผลงานวิจัยสนับสนุนว่า การลงทุนทางด้านการศึกษาอบรมมีผลโดยตรงต่อการพัฒนาทรัพยากรมนุษย์ ทั้งนี้ในการลงทุนทรัพยากรคนให้ทำประโยชน์แก่ เศรษฐกิจและสังคมของประเทศได้สูงสุดนั้น จะต้องมีการวางแผนการลงทุนการศึกษาชนิดต่าง ๆ เพื่อผลิตคนที่มีความรู้ทางวิชาชีพให้ได้สัดส่วนความต้องการ และมีการพัฒนาให้คนมีความรู้ ความสามารถที่จะใช้ประโยชน์ได้จริง ๆ อีกด้วย (วิทยากร เชียงกุล 2521 : 68-69)

ปรัชญาในการพัฒนาชุมชนซึ่ง วิรัช เตียงหงสากุล (2529 : 39-53) ได้กล่าวว่า กระบวนการพัฒนาทั้งหมดมีจุด เริ่มต้นและจุดปลายทางอยู่สองประการคือ เริ่มจากการพัฒนาคน เพราะการกระทำทุกอย่างล้วนเกิดจากคนทั้งสิ้น คนจึงเป็นจุดเริ่มต้นของการพัฒนา และจุดหมายปลายทางของการพัฒนาก็ยังอยู่ที่คนนั่นเอง เพราะการพัฒนาคนให้มีคุณภาพ มีความสามารถในการทำงานตามหน้าที่ บทบาทของตน การพัฒนาที่ผ่านมาไม่ว่าจะเป็นการพัฒนาในด้านใดก็ตาม ยังไม่ประสบความสำเร็จเท่าที่ควร เพราะว่า การพัฒนาบุคคลเป็นไปอย่างไม่ต่อเนื่อง และเป็นการทำงานอย่างไม่จริงจัง ไม่ว่าจะอยู่ในชุมชนใดในเมืองหรือชนบททวายหรือจน การศึกษาสูงหรือต่ำ จะมีพลังความสามารถในเรื่องความเป็นผู้นำความคิดริเริ่ม และความคิดใหม่

ซ่อนเร้นอยู่ในตัว พลังความสามารถนี้สามารถเจริญเติบโตขึ้นเรื่อย ๆ ถ้ามีโอกาสได้รับการพัฒนาโดยการกระตุ้น ยั่วยุ ชี้นำ ส่งเสริมอย่างถูกวิธี มีการพัฒนาความคิด ชีคความสามารถของประชาชนก็เพื่อที่มองเห็นปัญหา และพยายามแสวงหาแนวทาง ซึ่งนำมาสนองตอบต่อความต้องการขั้นพื้นฐานในการดำรงชีวิต (Minimum Standard of Living)

จักรกฤษณ์ นรนิติผดุงการ (2522 : 13-30) กล่าวถึงการกำหนดมาตรฐานขั้นต่ำในการดำรงชีวิต อาศัยสภาพข้อเท็จจริงที่เกิดขึ้นในชนบททุกวันนี้ โดยศึกษาจากลักษณะความเป็นอยู่ชนิดใด ระดับความพอใจของสังคมที่ไม่ต้องการเห็นครอบครัวของชาวชนบทไทยต่ำกว่านั้น และรวมทั้งการคำนวณประกอบกันจนสามารถกำหนดสิ่งที่สมควรกำหนด เป็นมาตรฐานขั้นต่ำของอาชีพได้ 4 มิติด้วยกัน คือ

1. สิ่งจำเป็นแก่การดำรงชีพระดับพื้นฐาน ได้แก่ เสื้อผ้าและเครื่องนุ่งห่ม ที่พักอาศัยที่เหมาะสม เครื่องอุปโภคบริโภคที่จำเป็น
 2. อาชีพและรายได้ ได้แก่ การมีรายได้เพียงพอกับการลงทุนในการผลิตทั้งที่เป็นรายได้ที่สร้างผลผลิตให้กับสังคม อาชีพและรายได้ที่จำเป็นในการครองชีพ
 3. การมีความรู้และทักษะในการครองชีพ ได้แก่ การมีทักษะในการประกอบอาชีพ ความรู้ความเข้าใจในการติดต่อสื่อสาร การคิดคำนวณ
 4. ภาวะการอนามัยส่วนบุคคล และสิ่งที่อยู่อาศัย ได้แก่ การมีความรู้ในการป้องกันรักษาสุขภาพ อนามัยของตนและคนในครอบครัว การมีความเข้าใจในสาธารณสุขขั้นมูลฐาน
- ความต้องการที่แท้จริงของชุมชนนั้น มิใช่เกิดจากผู้ที่ต้องการพัฒนาชุมชน เห็นว่าสิ่งนั้นสิ่งนี้ คือความต้องการของชุมชน แต่ควรจะมีการสำรวจข้อมูลว่า อะไรคือความต้องการที่แท้จริงของชุมชน เพราะถ้าเกิดจากการ เข้าใจของผู้ที่ต้องการพัฒนาแล้ว ย่อมจะเกิดความขัดแย้งกับบุคคลในชุมชนได้ หรืออาจจะไม่ได้รับความร่วมมือจากชุมชนเท่าที่ควร การพัฒนาเป็นกระบวนการทางวิทยาศาสตร์ เริ่มตั้งแต่การศึกษาได้ทราบปัญหาความต้องการของชุมชน ตั้งสมมุติฐานถึงเหตุที่ก่อให้เกิดปัญหานั้นรวบรวมข้อมูลของสาเหตุแห่งปัญหา วิเคราะห์ข้อมูลที่ได้ สรุปแล้วนำไปใช้ในพื้นที่จะได้ทราบปัญหา และสาเหตุที่ก่อให้เกิดปัญหาที่แท้จริงของประชาชนต่อไป ต่อจากนั้นก็สร้างโครงการ เพื่อขจัดสาเหตุแห่งปัญหานั้น มีการประเมินผลโครงการ เพื่อหาข้อบกพร่อง หาทางแก้ไข

หรือพัฒนาต่อไป ดังนั้น เมื่อจะมีการพัฒนาชุมชนควรที่จะดำเนินการ เป็นขั้นตอนดังนี้ (ควน ขาวหนู 2529 : 77)

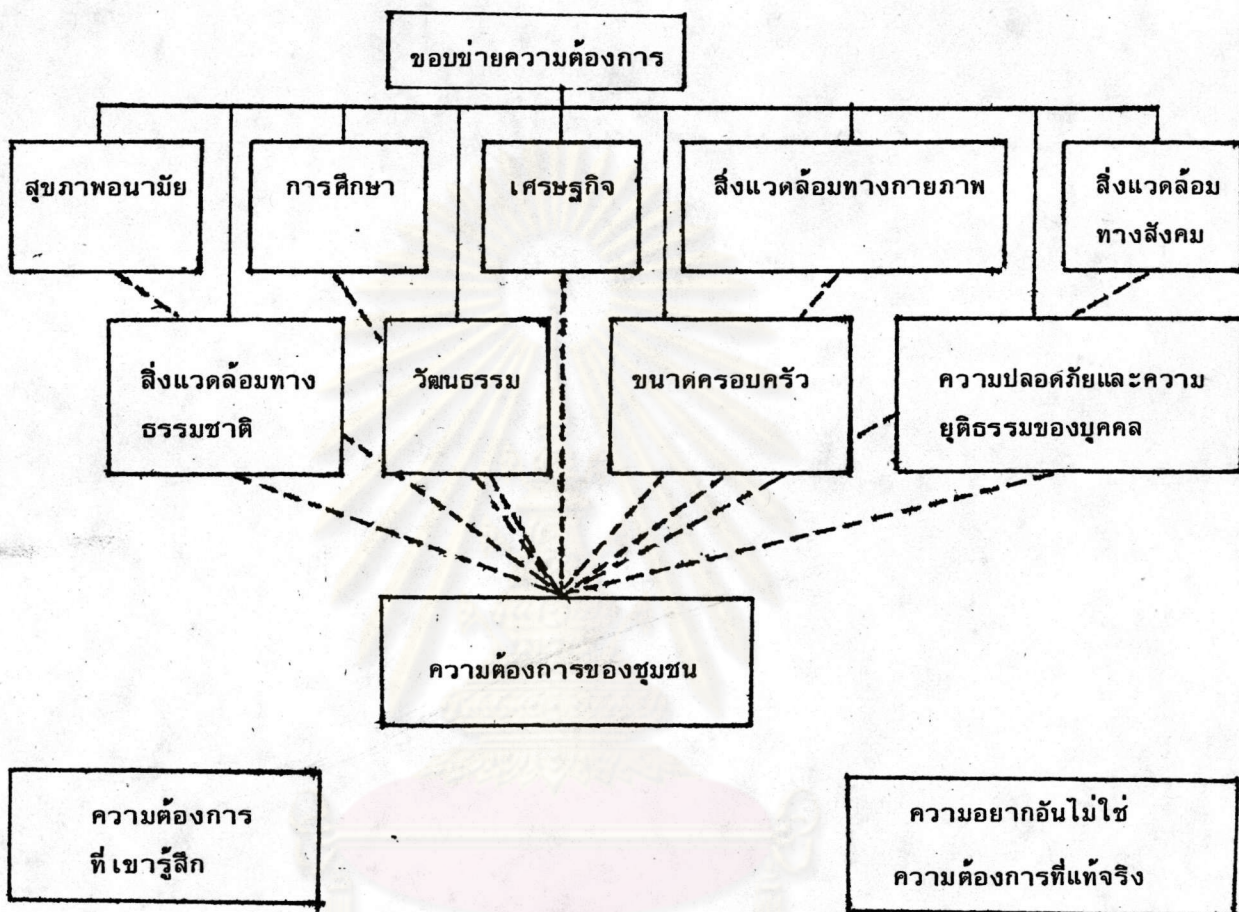
1. ศึกษาสำรวจข้อมูล เพื่อทราบความต้องการหรือปัญหาและสาเหตุของปัญหานั้น ๆ ของชุมชนที่แท้จริง
2. จัดลำดับความต้องการของชุมชน
3. สร้างโครงการพัฒนาชนบท เพื่อแก้ไขปัญหาจากสาเหตุที่ได้ทราบมา โดยประชุมวางแผนร่วมกับผู้นำท้องถิ่นและเจ้าหน้าที่ของหน่วยงานที่เกี่ยวข้อง
4. ปฏิบัติตามโครงการที่กำหนดไว้ พร้อมทั้งประสานงานและประชาสัมพันธ์
5. ติดตามประเมินผลการดำเนินงานและปรับปรุงวิธีการดำเนินการ เป็นระยะ ๆ
6. สรุปผลการดำเนินงาน

จากการสำรวจของสำนักงานโครงการศึกษาพิเศษ กรมสามัญศึกษา (2528 : 135)

ความต้องการของชุมชน (Community Needs) ได้แก่

1. ด้านการศึกษา
2. ด้านสุขภาพอนามัย
3. ด้านเศรษฐกิจ
4. ด้านสิ่งแวดล้อมทางกายภาพ
5. ด้านสิ่งแวดล้อมทางสังคม
6. ด้านสิ่งแวดล้อมทางธรรมชาติ
7. ด้านวัฒนธรรม
8. ด้านขนาดครอบครัว
9. ด้านความปลอดภัย
10. ด้านอื่น ๆ

แผนภูมิที่ 1 ความต้องการของชุมชน



จากแผนภูมิจะเห็นได้ว่าความต้องการของชุมชนนั้นมีด้วยกันหลายประการ และจะต้องเกิดจากความนึกคิดหรือจิตสำนึกของประชาชนเอง แต่เมื่อใดก็ตามที่ความต้องการพื้นฐานเพียงพอแล้ว ความต้องการ (Wanted) อีกนัยหนึ่งจะเข้ามาแทนที่ นั่นคือทุกคนจะพยายามดิ้นรนต่อสู้เพื่อหามา หรือแสวงหาสิ่งที่เขาต้องการแต่สำหรับประชาชนในชนบทของไทยความต้องการขั้นพื้นฐานที่แท้จริง (Felt Needs) ก็ยังไม่ได้เกิดขึ้นกับเขาเหล่านั้น ผู้ที่รับผิดชอบหรือเกี่ยวข้องจึงน่าจะศึกษาและดำเนินการร่วมกับประชาชนเหล่านั้นเพื่อสนองความต้องการในขั้นพื้นฐาน (อนันต์ เกตุวงศ์ 2523 : 1-4)

ไพรัตน์ เคชะรินทร์ (อ้างใน สนานจิตร สุคนธทรัพย์ 2525 : 148-150) ได้ให้ความเห็นถึงความต้องการของประชาชนในชนบทไว้หลายประการด้วยกัน คือ ความต้องการน้ำดื่ม น้ำใช้ การคมนาคมที่ใช้ได้ในทุกฤดูกาล การมีงานทำหลังจากการทำนา การบริการด้านสาธารณสุข บ้านเรือนที่อยู่อาศัยและเครื่องนุ่งห่ม การขายสินค้าหรือผลผลิตในราคาที่เป็นธรรม การปรับปรุงความรู้ในด้านอาชีพ การให้บุตรหลานได้รับการศึกษา และช่วยพ่อแม่ในการประกอบอาชีพ ซึ่งสรุปปัญหาความต้องการของประชาชนแยกได้ออกเป็น 4 ด้านคือ

1. ปัญหาเกี่ยวกับอาชีพและรายได้
2. ปัญหาเกี่ยวกับสิ่งแวดล้อม
3. ปัญหาเกี่ยวกับโรคภัยไข้เจ็บ
4. ปัญหาเกี่ยวกับการศึกษาและวัฒนธรรม

จากการศึกษาความต้องการของประชาชนในชนบทนั้น ความต้องการที่เกิดขึ้นยังเป็นความต้องการขั้นพื้นฐานหรือความต้องการในขั้นต่ำ และปัญหานี้ก็เป็นปัญหาที่เกิดขึ้นโดยทั่วไปในประเทศด้อยพัฒนาทั้งหลาย ได้แก่ ความจน ความไม่รู้ ความเจ็บไข้ได้ป่วย ซึ่งหน่วยงานที่รับผิดชอบ และหน่วยงานที่เกี่ยวข้องน่าจะได้มีการศึกษาและดำเนินการอย่างจริงจังในการแก้ปัญหาและช่วยให้ประชาชนบรรลุถึงความต้องการนั้นได้ แต่การพัฒนาที่จะเกิดขึ้นอย่างเป็นจริงนั้น มิใช่ว่าจะเกิดขึ้นได้ลอย ๆ จากส่วนใดส่วนหนึ่ง จะต้องมีหลักการบางประการที่จะนำไปสู่เป้าหมายของการพัฒนา กล่าวคือ (สนานจิตร สุคนธทรัพย์ 2525 : 147)

1. การพัฒนาชุมชนต้อง เป็นความร่วมมือระหว่างชุมชนกับรัฐบาลโดยรัฐบาลเป็นผู้สนับสนุน ส่วนประชาชนเป็นผู้ปฏิบัติ
2. การพัฒนาชุมชนต้อง เน้นหลักการให้ประชาชนช่วยเหลือตนเอง
3. การพัฒนาชุมชนจะต้องยึดหลักการกระตุ้นหรือ ให้การศึกษาแก่ชุมชน เพื่อให้ชุมชนมีความคิดริเริ่ม
4. การพัฒนาชุมชนจะต้องดำเนินการควบคู่กันไปทั้งการพัฒนาทางด้านวัตถุและจิตใจ
5. การพัฒนาชุมชนจะต้องอาศัยความร่วมมือ และประสานงานกันระหว่างหน่วยงาน

ของรัฐและเอกชนที่มีพื้นที่ในการปฏิบัติงานอยู่ในแหล่งเดียวกัน และมีกิจกรรมที่สัมพันธ์กัน

6. การพัฒนาชุมชนจะต้องทำอย่างเป็นกระบวนการ คือ มีขั้นตอน และขั้นตอนต่าง ๆ ต้องสัมพันธ์กัน
7. การพัฒนาชุมชนจะต้องนำไปสู่การเปลี่ยนแปลงตามแผนที่ได้วางไว้
8. การพัฒนาชุมชนจะต้องสอดคล้องกับความต้องการของชุมชน

จะเห็นได้ว่าการที่จะพัฒนาชุมชนได้นั้น จำเป็นอย่างยิ่งที่จะต้องเข้าใจถึงปรัชญาหลักการในการดำเนินงาน ตลอดจนบทบาทหน้าที่ และการพัฒนาชุมชนจะประสบความสำเร็จได้ก็ต้องได้รับความร่วมมือจากทั้งประชาชนเองและหน่วยงานของรัฐที่เกี่ยวข้องที่จะประสานงานให้บรรลุตามวัตถุประสงค์ของการพัฒนาชุมชน

ข้อมูลเกี่ยวกับจังหวัดที่ศึกษา

จังหวัดศรีสะเกษตั้งอยู่ในภาคตะวันออกเฉียงเหนือของประเทศไทย ระหว่างเส้นแวงที่ 104-105 อยู่ห่างจากกรุงเทพมหานคร โดยทางรถไฟประมาณ 515 กิโลเมตร อยู่เหนือระดับน้ำทะเล 120 เมตร พื้นที่เป็นที่ราบสูง ลักษณะเป็นดินปนทราย มีพื้นที่ภูเขาอยู่ทางตอนใต้ของจังหวัดในเขตอำเภอกันทรลักษ์ ขุขันธ์ และขุนหาญ ส่วนใหญ่เป็นป่า พื้นที่ตอนกลางและตอนเหนือของจังหวัดเป็นที่ราบส่วนใหญ่เป็นที่นา ที่รกร้างว่างเปล่า และที่ลุ่มริมแม่น้ำ อาณาเขตทิศเหนือติดต่อกับจังหวัดยโสธร ทิศใต้ติดต่อกับประเทศกัมพูชา ทิศตะวันออกติดต่อกับจังหวัดอุบลราชธานี ทิศตะวันตกติดต่อกับจังหวัดสุรินทร์ มีพื้นที่ทั้งหมด 8,896,598 ตารางกิโลเมตร มีประชากรทั้งหมด 1,210,253 คน ประกอบด้วย 11 อำเภอ 4 กิ่งอำเภอ 155 ตำบล 1,688 หมู่บ้าน มีประชากรในวัย 20 ปีขึ้นไป จำนวน 534,829 คน (ปกครองจังหวัด กรมการปกครอง 2529 : 3-4)

ปัญหาและความต้องการของประชาชนมีทั้งด้านเศรษฐกิจและสังคม กล่าวคือ สภาพทางเศรษฐกิจและสังคมอยู่ในเกณฑ์ต่ำสุดของประเทศ รายได้เฉลี่ยต่อหัว ต่อปี ประมาณ 2,501 บาท ในปี พ.ศ. 2519 และเพิ่มเป็น 4,124 บาทต่อคน ต่อปี ในปี พ.ศ. 2524 ซึ่งยังเป็นรายได้เฉลี่ยต่อบุคคลที่ต่ำที่สุดของประเทศ (สำนักงานคณะกรรมการการศึกษาแห่งชาติ 2525 : ข)

และรายได้ในภาคเกษตรกรรมที่คิดเป็นครัวเรือนเฉลี่ย 6 คน รายได้ต่อบุคคลโดยเฉลี่ยประมาณ 917 บาท ในปี พ.ศ. 2519 (โฆสิต บั่นเปี่ยมรัชฎ์ 2524 : 91) และประชาชนส่วนใหญ่ ประกอบอาชีพทางเกษตรกรรมประมาณร้อยละ 93.7 ของอาชีพทั้งหมดในจังหวัด (สถิติจังหวัด สำนักงานจังหวัด 2528 : 1) ปัญหาและความต้องการของประชาชนนั้น สำนักงานพาณิชย์จังหวัด ได้สรุปไว้ดังนี้ (สำนักงานพาณิชย์จังหวัดศรีสะเกษ 2529 : 103-118)

1. ปัญหาประชากรมีรายได้ต่ำ จังหวัดศรีสะเกษ เป็นจังหวัดที่มีอัตราความหนาแน่น ของความยากจน เป็นอันดับที่สองของภาคตะวันออกเฉียงเหนือ ทั้งนี้สืบเนื่องมาจาก

1.1 การชลประทานไม่ทั่วถึง การเกษตรขาดการใช้ปุ๋ยอย่างถูกต้อง ขาดการใช้เทคนิคการผลิต เป็นผลให้การผลิข้าวของจังหวัดศรีสะเกษต่ำมาก

1.2 สภาพพื้นดินเป็นดินเค็มในนาข้าว ซึ่งเป็นเหตุให้ผลผลิตในบริเวณนั้นมีอัตราต่ำ

1.3 ปัญหาผลผลิตทางการเกษตรตกต่ำ ปัจจุบันเกษตรกรเริ่มรู้จักใช้เทคนิคใหม่ ๆ ในการทำการผลิต เพื่อเพิ่มผลผลิตให้สูงขึ้น แต่ก็มีเพียงส่วนน้อย และเกษตรกรส่วนใหญ่ ยังคงไม่เปลี่ยนวิธีการผลิต คงทำการผลิตตามกำลังความสามารถ โดยใช้ธรรมชาติช่วยไม่มีการปรับปรุงให้ดียิ่งขึ้น ทำให้ผลผลิตที่ได้ไม่เต็มที่

2. ปัญหาสุขภาพอนามัย นอกจากจะขาดแพทย์ พยาบาลแล้ว ปัญหาที่สำคัญและได้รับการพิจารณา คือ การขาดแคลนสถานอนามัย และผดุงครรภ์ รวมทั้งปัญหาความร่วมมือของประชาชน และส่วนราชการต่าง ๆ ในอันที่จะแก้ปัญหาเกี่ยวกับการบริการสาธารณสุขขั้นพื้นฐาน จากรายงานจากโรงพยาบาลทั่วจังหวัดศรีสะเกษ ปี พ.ศ. 2528 โรคที่ประชาชนเป็นกันมากนั้น เป็นโรคที่ขาดความรู้ความเข้าใจในสาธารณสุขมูลฐาน กล่าวคือ โรคภาวะการตั้งครรภ์ การคลอดและการอยู่ไฟ 7,080 คน โรคลำไส้เล็กอักเสบและโรคท้องร่วงอื่น ๆ 4,146 คน ไข้เลือดออก 2,074 คน ไข้ไม่ทราบสาเหตุ 2,009 คน

3. ปัญหาการขาดแคลนน้ำ เพื่ออุปโภคบริโภค เนื่องจากต้นน้ำและป่าไม้ถูกทำลาย ขาดการชลประทานทั้งขนาดเล็กและขนาดใหญ่ เหตุนี้จึงทำให้สภาพโดยทั่วไปขาดแคลนแหล่งน้ำ เพื่ออุปโภคบริโภค นอกจากนั้นคุณภาพของน้ำบางแห่งก็ยังไม่เหมาะสมที่จะบริโภค

4. ปัญหาการว่างงาน ประชาชนส่วนใหญ่ประกอบอาชีพทาง เกษตรกรรม ดังนั้นหลังจากฤดูเก็บเกี่ยว เกษตรกรไม่มีการประกอบอาชีพรอง จึงอพยพแรงงานไปรับจ้างในกรุงเทพฯ และจังหวัดใกล้เคียง เนื่องจากจังหวัดศรีสะเกษไม่มีโรงงานอุตสาหกรรมขนาดใหญ่ที่จะรองรับแรงงานของ เกษตรกรในฤดูว่างงานได้ ประกอบกับ เกษตรกรขาดความรู้ และความคิดริเริ่มในการประกอบอาชีพใหม่ ๆ

5. ปัญหาคุณภาพและโอกาสทางการศึกษา เนื่องจากปัญหาต่าง ๆ ที่กล่าวมาพอจะสรุปได้ดังนี้ คณะกรรมการวางแผนการศึกษา ศาสนา และศิลปวัฒนธรรม และศิลปวัฒนธรรม ระยะเวลาที่ 6 2529 (สำนักงานศึกษาธิการจังหวัด ศรีสะเกษ 2528: 5-10)

5.1 ระดับก่อนประถมศึกษา จังหวัดศรีสะเกษพยายามที่จะเปิดดำเนินการในชั้นเด็กเล็ก แต่ปัญหาที่สำคัญคือปัญหาคุณภาพทางการศึกษา และประชาชนยังไม่มี ความเข้าใจในการศึกษาระดับนี้ อีกทั้งยังมีปัญหาอีกคือ ในหลายอำเภอประชาชนยังใช้ภาษาถิ่น คือ ภาษาเขมร ส่วย และเยอร์ ทั้งปัญหาภาวะโภชนาการยังไม่ได้มาตรฐาน ซึ่งทางจังหวัดพยายามที่จะเปิดการดำเนินการในท้องที่ที่มีปัญหาทางด้านภาษาก่อน

5.2 ระดับประถมศึกษา ปัญหาเรื่องคุณภาพทางการศึกษาเป็นประการสำคัญ มีสาเหตุหลายประการ โดยเฉพาะความยากจน ทำให้ขาดความพร้อมในการเรียนอย่างมีประสิทธิภาพ เด็กส่วนใหญ่รับประทานอาหารเช้าไม่ครบมื้อและไม่ครบส่วน ปัญหาครูผู้สอนมีคุณภาพที่ต้องรับการพัฒนา และปัญหาผู้จบชั้นประถมศึกษาไม่สามารถนำความรู้ไปใช้ประโยชน์ได้เท่าที่ควร ปัญหาในด้านการสนับสนุนโรงเรียนในด้านวิชาการ และแหล่งวิทยาการ

5.3 ระดับมัธยมศึกษา นักเรียนที่จบชั้นประถมศึกษาปีที่ 6 มีอัตราเข้าศึกษาต่อในระดับชั้นมัธยมศึกษาร้อยละ 23 ของผู้จบชั้น ป.6 และมีแนวโน้มว่าจะมีอัตราลดลงอีก ปัญหาคุณภาพทางการศึกษา ยังไม่ได้มาตรฐานของประเทศ การจัดการเรียนการสอนยังเน้นด้านวิชาการมากกว่าด้านวิชาชีพ ผู้ที่จบการศึกษาระดับมัธยมศึกษาไม่มีโอกาสศึกษาต่อในระดับสูงขึ้นไป และไม่สามารถประกอบอาชีพอิสระได้หรือร่วมทำงานกับครอบครัวได้ การส่งเสริม การแนะแนวทั้งในส่วนของนักเรียนและผู้ปกครองยังดำเนินการอย่างไม่ทั่วถึง

5.4 ระดับอาชีวศึกษา จังหวัดศรีสะเกษมีวิทยาลัยเกษตรกรรม 1 แห่ง วิทยาลัยเทคนิค 1 แห่ง และศูนย์ฝึกวิชาชีพอีก 1 แห่ง เพื่อที่จะสนองความต้องการของ

ประชาชน โดยเฉพาะจังหวัดศรีสะเกษมีพื้นที่เกษตรกรรมเป็นส่วนใหญ่ แต่ผู้เรียนมุ่งจะเข้าศึกษาต่อเพื่อเข้ารับราชการหลังจากจบการศึกษา การเรียนการสอนยังเน้นการเรียนการสอนด้านวิชาการมากกว่าการปฏิบัติจริง และผู้จบการศึกษาไม่มั่นใจในการประกอบอาชีพอิสระ เพราะยังไม่มี ความเข้าใจในด้านการจัดการ ความรู้เรื่องตลาด และปัญหาที่สำคัญคือ ทุนและสถานที่ประกอบการ ตลอดจนภาวะทางด้านราคาของการเกษตรซึ่งทำให้ไม่มั่นใจในการประกอบอาชีพ

5.5 การศึกษานอกโรงเรียน ส่วนใหญ่เน้นในเรื่องข่าวสารข้อมูล การบริการทางวิชาอาชีพ การศึกษาต่อเนื่องและการศึกษาพื้นฐาน แต่เป้าหมายยังอยู่ที่ด้านปริมาณ การดำเนินการที่ผ่านมายังมีปัญหาอีกมาก เนื่องจากข่าวสารข้อมูลยังไม่เพียงพอที่จะบริการได้ในทุกพื้นที่ การจัดสอนกลุ่มสนใจในหลักสูตรระยะสั้นและวิชาอาชีพ ทำได้ในระยะเริ่มแรกของโครงการเท่านั้น และยังไม่มีการสำรวจความต้องการที่แท้จริงของประชาชน ทำให้เกิดปัญหาในการวางแผน ปฏิบัติงาน ตลอดจนขาดการติดตามประเมินผล

5.6 ปัญหาด้านศาสนา ศิลปและวัฒนธรรม จังหวัดศรีสะเกษมีโบราณสถานที่สำคัญหลายแห่ง แต่ยังมีได้รับความสนใจจากหน่วยงานใดอย่างเป็นจริง ขาดการอนุรักษ์วัฒนธรรม ประเพณีที่ดีงามของท้องถิ่น และปัจจุบันวัฒนธรรมทางตะวันตกและสังคมเมืองได้เข้าไปมีบทบาทต่อวิถีชีวิตของประชาชนอย่างรุนแรง โดยเฉพาะเยาวชน หน่วยงานที่รับผิดชอบและเกี่ยวข้อง ยังมีได้ให้ความสนใจในปัญหาเหล่านี้เท่าที่ควร ทำให้วัฒนธรรม ประเพณี และวิถีชีวิตแบบสังคมไทยกำลังตกสลายอย่างรวดเร็ว ส่วนในด้านศาสนา การธำรงรักษาและเผยแพร่ยังได้รับความสนใจอย่างจริงจังจากทุกฝ่าย การประสานงานระหว่างหน่วยงานที่เกี่ยวข้องยังมีได้ดำเนินการแต่อย่างใด ยังมีได้มีการเน้นในด้านคุณธรรม จริยธรรมแก่ประชาชนและเยาวชนการดำเนินการเป็นเพียงประเพณีตามเทศกาลเท่านั้น

5.7 ปัญหาด้านการสนับสนุน เนื่องจากงานของกระทรวงศึกษาธิการมีลักษณะแบ่งแยก เป็นเอกเทศ จึงมีการดำเนินงานเฉพาะในหน่วยงานของตนเองเท่านั้น เจ้าหน้าที่จากหน่วยงานต่าง ๆ ขาดการประสานงานทั้งในกระทรวงเดียวกันและหน่วยงานจากต่างกระทรวง บางงานมีความซ้ำซ้อน แต่ในงานบางประเภทไม่มีหน่วยงานใดรับผิดชอบโดยตรง การวางแผนในการปฏิบัติงานจึงไม่สามารถดำเนินการได้อย่างมีประสิทธิภาพ การพัฒนาคุณภาพทางการศึกษาและคุณภาพชีวิตของประชาชนจึงยังเป็นปัญหาอยู่ในปัจจุบัน



จากปัญหาและความต้องการของประชาชนในจังหวัดศรีสะเกษดังที่กล่าวมานั้น จะเห็นได้ว่าประชาชนส่วนใหญ่ยังอยู่ในสภาพที่ "ยากไร้" ในทุก ๆ ด้าน และยังมีความต้องการในขั้นพื้นฐาน (Basic Minimum Needs) โดยเฉพาะปัญหาทางด้านเศรษฐกิจนั้นประชาชนส่วนใหญ่ยังไม่มีรายได้พอที่จะนำมาซึ่งปัจจัย 4 ในการดำรงชีวิต (โฆสิต บั้นเปี่ยมรัษฎ์ 2524 : 93) ทั้ง ๆ ที่ประชาชนส่วนใหญ่พยายามที่จะดิ้นรนแสวงหาในสิ่งที่เขาต้องการ โฆสิต บั้นเปี่ยมรัษฎ์ และคณะ (2524 : 91-98) ได้ให้ทัศนะว่าประชาชนศรีสะเกษพยายามที่จะพัฒนาฐานะทางด้านเศรษฐกิจซึ่งจะเห็นได้จากการใช้ปุ๋ยในการเพิ่มผลผลิตในนาข้าวและพืชไร่อื่น ๆ ในอัตราส่วนที่ไม่น้อยกว่าเกษตรกรในภาคอื่นของประเทศ และอัตราการย้ายและอพยพถิ่นฐานในการประกอบอาชีพมีอัตราสูงถึงร้อยละ 41.70 ของประชาชนที่เป็นชายในวัยระหว่าง 15-44 ปี โดยเฉพาะหลังช่วงฤดูการทำนา ทั้งนี้เพื่อที่จะยกฐานะทางเศรษฐกิจของตนเอง แต่ปัญหาสำคัญในการพัฒนานั้นอยู่ที่ว่า จะมีการดำเนินการอย่างถูกต้อง และมีการร่วมมือจากหน่วยงานต่าง ๆ ในการแก้ปัญหาที่เกิดขึ้นมาน้อยเพียงใด

บทบาทของโรงเรียนมัธยมศึกษาในการบริการชุมชน

บทบาทหน้าที่ของโรงเรียนมัธยมศึกษาทั่วไปคือ สอนนักเรียนให้การศึกษาแก่ประชาชนและบริการประชาชน (กรมสามัญศึกษา กองแผนงาน มปป. 2-4) เกี่ยวกับการบริการชุมชน เป็นภารกิจที่สำคัญอย่างหนึ่งของโรงเรียน เพราะโรงเรียนมีหน้าที่โดยตรงที่จะต้องสร้างและปรับปรุงสังคมปัจจุบันให้ดียิ่งขึ้นด้วยประการต่าง ๆ นั่นคือ โรงเรียนควรเป็นผู้นำในสังคม (พนัส หันนาคินทร์ 2521 : 21) ในนโยบายทั่วไปของกระทรวงศึกษาธิการได้กำหนดนโยบายการพัฒนาชุมชนไว้ในแผนพัฒนาชนบทแห่งชาติ แผนพัฒนาเศรษฐกิจและสังคมของชาติฉบับที่ 6 (พ.ศ. 2530-2534) โดยเน้นการพัฒนาคนในพื้นที่ชนบทที่ขาดโอกาสและด้อยโอกาสทางการศึกษา เน้นกลุ่มเป้าหมายในชนบทที่ยังอยู่ในสภาพช่วยเหลือตัวเองไม่ได้ให้มีความรู้ ความเข้าใจในกระบวนการพัฒนาชนบท ปรับปรุงคุณภาพชีวิตความเป็นอยู่ของประชาชนให้ดีขึ้น โดยการให้มีสถานศึกษาในชุมชนนั้น ๆ เป็นศูนย์กลางในการพัฒนาชนบท (กระทรวงศึกษาธิการ แนวทางปฏิบัติแผนพัฒนาชนบท 2528 . : 1)

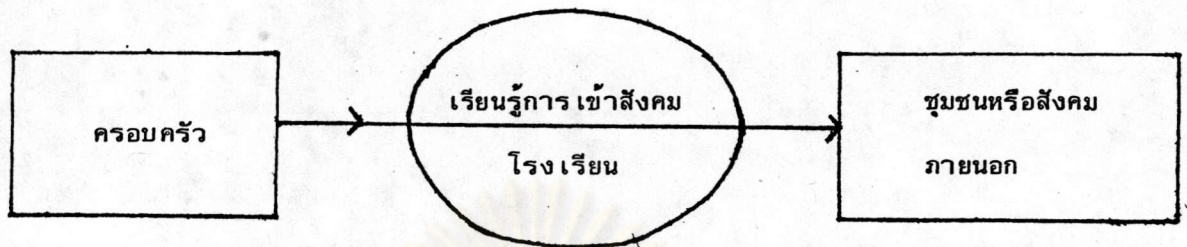
การให้ความช่วยเหลือบริการชุมชนของโรงเรียนนั้นนอกจากเป็นการสร้างความสัมพันธ์ระหว่างโรงเรียนกับชุมชน เพราะเมื่อมีความสัมพันธ์กับชุมชนก็ย่อมได้รับความช่วยเหลือจากชุมชน ซึ่งเป็นการสร้างความสัมพันธ์แบบสองทางแล้วยังเป็นการสนับสนุนส่งเสริมชุมชนให้พัฒนาไปในแนวทางที่ถูกต้อง โดยเฉพาะประเทศไทยซึ่งโรงเรียนยังเป็นสถาบันทางการศึกษาที่ผูกพันกับชุมชนอย่างแยกกันไม่ออก (ประทีป สยามชัย 2526 : 75-78)

อัจฉรา สัปพันธ์ (2528 : 67-73) ได้แปลและเรียบเรียงบทความเรื่อง "What makes great school great ?" เขียนโดย Kevin Horan ว่าโรงเรียนตัวอย่างที่ประสบความสำเร็จในสหรัฐอเมริกาจากการสำรวจสถาบันการศึกษาที่มีรูปแบบต่าง ๆ กันถึง 202 แห่ง มีทั้งที่อยู่ในเมืองใหญ่ ๆ และที่อยู่ในเขตป่าในชนบท ต่างก็มีวิธีการสอนที่ดี ได้รับความร่วมมือในการทำงานจากทุกฝ่าย คือจากผู้บริหารเอง ครู อาจารย์ นักเรียน โดยเฉพาะชุมชนที่ให้การสนับสนุนต่อกิจการของโรงเรียนเป็นอย่างดี

ดั่งที่ ลินช์ (Lynch 1986 : 10) กล่าวว่า ผู้ปกครองและโรงเรียนจะต้องมีความผูกพันกันตลอดเวลา โรงเรียนจะอยู่โดดเดี่ยวมิได้ แต่จะต้องยึดติดกับระบบสังคมรอบ ๆ โรงเรียนและชุมชน จึงจะทำให้การบริหารในโรงเรียนเป็นไปอย่างมีประสิทธิภาพ

โรงเรียนกับชุมชนจะแยกออกจากกันมิได้ โดยเฉพาะชุมชนที่เป็นขนาดเล็ก หรือเป็นชนบท วิลเลียม (William 1978 : 265) กล่าวว่า นักเรียน ครูและประชาชนคนหนุ่มสาวสามารถแลกเปลี่ยนความคิดเห็น ไปมาหาสู่และยังมีการนำผู้ปกครอง ประชาชนมาร่วมกิจกรรมกับครู ผู้บริหาร โรงเรียนจะต้องไม่มีความแตกต่างหรือแปลกแยกไปจากบ้านและการดำเนินการระหว่างโรงเรียนและชุมชนจะอยู่บนพื้นฐานแห่งประชาธิปไตย โรงเรียนที่ตั้งอยู่ในชุมชน นับว่าเป็นสถานที่ที่มีความพร้อมที่จะเอื้ออำนวยประโยชน์หรือเป็นศูนย์กลางในการพัฒนาชุมชน นอกเหนือจากหน้าที่หลัก 5 ประการของสถานศึกษา คือ การถ่ายทอดวัฒนธรรมของสังคม การสร้างบูรณาการแก่สังคม การแนะนำส่งเสริมในการใช้นวัตกรรมต่าง ๆ การเลือกสรรแยกแยะบุคคล (สุวัฒน์ มุทธเมธา 2524 : 5) โรงเรียนจึงเป็นสิ่งจำเป็น จำลอง เป็นสถานที่ฝึกฝน และเป็นสะพานเชื่อมโยงเด็กจากครอบครัวไปสู่สังคมใหญ่ที่แท้จริง ดังในแผนภูมิที่ 2

แผนภูมิที่ 2 หน้าหน้าของโรงเรียนต่อชุมชน



จากแผนภูมิ โรงเรียนจึง เป็นด่านแรกของชุมชนที่จะให้นัก เรียนได้รู้จักและคุ้นเคยกับ สภาพชีวิตต่าง ๆ ก่อนจะไปพบกับชุมชนจริง นอกจากหน้าที่ดังกล่าวแล้ว โรงเรียนควรทำหน้าที่ ที่สำคัญต่อชุมชน ได้แก่ (สุภรณ์ ศรีพหล 2526 : 300-301)

1. การบริการแก่ชุมชน โดยการเผยแพร่ความรู้ทั้งทางวิชาชีพและวิชาการแก่ชุมชน ทำการฝึกอบรมจัดหาวิทยากรบรรยายให้ความรู้ในด้าน เศรษฐกิจอาชีพ การ เมือง การสาธารณสุข วัฒนธรรม เพื่อเป็นการพัฒนาคุณภาพของประชาชนให้สูงขึ้น
2. การจัดโปรแกรมการศึกษาเพื่อประชาชน โรงเรียนควรมีหลักสูตรให้สอดคล้อง กับความต้องการของประชาชนในชุมชน เป็นหลักสูตรระยะสั้นตามกลุ่มความสนใจ โดยประสาน ขอความร่วมมือจากหน่วยราชการหรือหน่วยงานที่เกี่ยวข้อง เพื่อให้ประชาชนสามารถนำความรู้ ไปใช้ในการประกอบอาชีพ
3. ให้ความสนับสนุนช่วยเหลือการพัฒนาชุมชน จัดทำโครงการให้สอดคล้องกับ ความ ต้องการของชุมชนและสอดคล้องกับแผนพัฒนาระดับตำบล อำเภอ และจังหวัด ตลอดจนเข้าร่วม ในโครงการพัฒนาเหล่านั้น
4. การสร้างความสัมพันธ์อันดีระหว่างโรงเรียนกับชุมชน โรงเรียนจะต้องหาวิธี นำชุมชนเข้ามามีส่วนร่วมในการกำหนดนโยบาย ร่วมดำเนินกิจกรรม แสดงความคิดเห็นต่าง ๆ ในการจัดโรงเรียน และโรงเรียนจะต้องส่งเสริมความรู้ความสามารถในการประกอบอาชีพ และบริการต่าง ๆ แก่ประชาชนในชุมชน เช่นเดียวกัน
5. การ เป็นแบบอย่างที่ดีในชุมชน โรงเรียนมีหน้าที่อบรมสั่งสอนเยาวชน ซึ่งเป็น สมาชิกของสังคม จึงจำเป็นต้องเป็นแบบอย่างที่ดีในชุมชน สมาชิกในโรงเรียนได้แก่ ครู อาจารย์ เจ้าหน้าที่ต่าง ๆ และนักเรียนจะต้องปฏิบัติตนอยู่ในระเบียบประเพณีอันดีงาม อันเป็นที่ยอมรับ ของประชาชนในชุมชน

นาฏเจลิยว สุมาวงศ์ (อ้างใน เจษฎา แซ่มประเสริฐ 2524 : 34) ได้ให้แนวคิด และทัศนะเกี่ยวกับโรงเรียนชุมชนว่า โรงเรียนเป็นส่วนหนึ่งของชุมชน ตั้งขึ้นด้วยภาวการณ์ของประชาชนและเป็นเงินที่บริจาคจากประชาชน ดังนั้นย่อมถือได้ว่า โรงเรียนเป็นของชุมชน โดยชุมชน เพื่อชุมชน กิจกรรมที่โรงเรียนกับชุมชนมีโอกาสที่จะสัมพันธ์กันได้ง่าย ได้แก่ การประชาสัมพันธ์ และโรงเรียนควรมีกิจกรรมที่เปิดโอกาสให้ประชาชนได้เข้ามาในโรงเรียน เช่น การจัดนิทรรศการ การแสดงละคร การแข่งขันกีฬา การเปิดสอนกลุ่มสนใจอาชีพ การเปิดการสอนการศึกษาผู้ใหญ่ หรือ เป็นศูนย์กลางในการจัดกิจกรรมทางสังคมและวัฒนธรรม

ในงานพัฒนาชุมชนของโรงเรียน เจษฎา แซ่มประเสริฐ (2524 : 45) ได้แบ่งเป็น 2 วิธี คือ วิธีเชื่อม โดยให้เด็กนำความรู้ไปถ่ายทอดให้ผู้ปกครองที่บ้าน และวิธีคู่ โดยครูและนักเรียนไปให้ความรู้และพัฒนาชุมชนร่วมกับประชาชน

การบริการชุมชนเพื่อพัฒนาชุมชนและการสร้างความสัมพันธ์กับชุมชนนั้น มีผู้เสนอไว้อีก เช่น ก่อ สวัสดิทานิชย์ (2524 : 1-4) ได้เสนอหลักการในลักษณะดังต่อไปนี้

1. โรงเรียนจะต้องเป็นส่วนหนึ่งของชุมชน และต้องให้บริการชุมชน โดยที่โรงเรียนจัดลำดับความสำคัญว่า โรงเรียนจะให้บริการแก่กลุ่มใดก่อนนอกเหนือจากนักเรียน เช่น กลุ่มผู้ใหญ่ที่ประกอบอาชีพอิสระแล้ว หรือกลุ่มเยาวชนที่อยู่ในวัยเรียนแต่ไม่มีโอกาสเข้าโรงเรียน
2. โรงเรียนจะจัดการศึกษาให้แก่ประชาชนนั้น อาจใช้ทรัพยากรของชุมชนได้ เนื่องจาก งบประมาณนอกโรงเรียนไม่อาจสนับสนุนทางการเงินได้ทั้งหมด แต่ทั้งนี้จะต้องพิจารณาในเรื่องระเบียบให้รัดกุม
3. การจัดทดลองทางวิชาการของนักเรียน ถ้าได้ผลก็นำไปเผยแพร่แก่ประชาชนในชุมชนต่อไป
4. โรงเรียนควรจัดกิจกรรมเผยแพร่วัฒนธรรมควบคู่ไปกับการเผยแพร่วิชาการ เกี่ยวกับการประกอบอาชีพในการบริการชุมชนนั้น

ดารา ทีปะปาล (2521 : 213) กล่าวว่า โรงเรียนในฐานะที่เป็นสถาบันหนึ่งที่ต้องช่วยพัฒนาชุมชน จึงจำเป็นต้องรับใช้ชุมชนเพื่อสนองความต้องการของชุมชน ซึ่งใน

ชุมชนปัจจุบันมีปัญหาต่าง ๆ เกิดขึ้นมากมายที่ต้องการความช่วยเหลือจากสถาบันต่าง ๆ โรงเรียน ในฐานะที่จะต้องให้บริการชุมชน ควรจะได้ศึกษาพิจารณาการบริการช่วยเหลือในด้านต่อไปนี้

1. ด้านการศึกษา
2. ด้านอาชีพและเศรษฐกิจ
3. ด้านโภชนาการและอนามัย
4. ด้านสังคมและวัฒนธรรม

การบริการชุมชนของโรงเรียนมัธยมศึกษาชั้นไม่เฉพาะแต่การแก้ปัญหาต่าง ๆ ดังที่กล่าวมาแล้ว แต่การบริการอาจทำได้ในรูปของการจัดบริการด้านต่าง ๆ ทั้งทางด้านส่งเสริมความรู้วิชาการ โดยให้ประชาชนใช้ห้องสมุดของโรงเรียน การจัดสอนหรือบรรยายพิเศษแก่ประชาชนตามโอกาสอันสมควร จัดบริการด้านนันทนาการ โดยจัดสถานที่พักผ่อนหย่อนใจในบริเวณโรงเรียน การจัดการแข่งขันกีฬาประชาชน ตลอดจนการให้ประชาชนใช้อาคารสถานที่ หรือวัสดุอุปกรณ์ของโรงเรียน เพื่อใช้ในกิจกรรมส่วนรวมของชุมชน ซึ่งสิ่งต่าง ๆ เหล่านี้ผู้บริหารไม่ควรเพิกเฉยละเลย ควรจะถือเป็นหน้าที่ที่ต้องปฏิบัติ เพราะโรงเรียนเปรียบเสมือนศูนย์ประชาคม (ภิญโญ สาธร 2516 : 306-333)

ในการบริการช่วยเหลือชุมชนนั้น โรงเรียนมัธยมศึกษาได้ดำเนินการมาโดยตลอด จากแผนพัฒนาการศึกษาระยะที่ 5 (พ.ศ. 2525-2529) ได้กำหนดวัตถุประสงค์และนโยบายในการพัฒนามัธยมศึกษาว่า " เพื่อปรับปรุงโรงเรียนให้เป็นสื่อกลางในการพัฒนาท้องถิ่น และมีนโยบายในการจัดการศึกษาในโรงเรียนที่ต้องประสานและพัฒนาชุมชน คือ (กองแผนงาน กรมสามัญศึกษา 2528 : 4)

1. จัดกระบวนการเรียนการสอนให้ผสมผสานและสอดคล้องกันและกัน ระหว่างการศึกษาในและนอกระบบโรงเรียน
2. จัดกระบวนการเรียนการสอนเพื่อมุ่ง ส่งเสริมและเผยแพร่วัฒนธรรม โดยเฉพาะในด้านคุณธรรม จริยธรรมและศิลปะให้แก่เด็ก เรียนและสนับสนุนให้ใช้บุคลากร สถาบันองค์การในท้องถิ่น เพื่อประโยชน์ในการดำเนินงานดังกล่าว

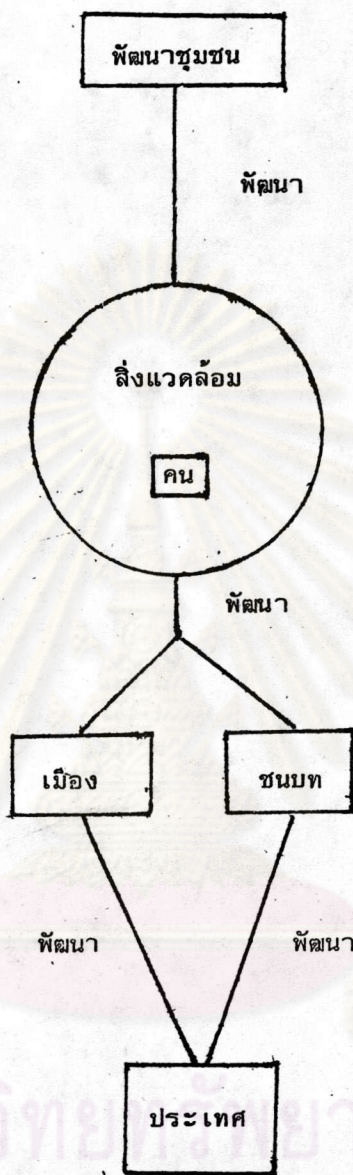
3. หาข้อมูลและกำหนดมาตรการ เพื่อสนับสนุนให้โรงเรียนสามารถใช้ทรัพยากร โดยเฉพาะอย่างยิ่ง ทรัพยากรมนุษย์จากสถานประกอบการของรัฐและเอกชนในท้องถิ่น เพื่อประโยชน์ในการศึกษาและเป็นแหล่งฝึกของนักเรียน

4. ปรับปรุงระเบียบและแนวปฏิบัติ เพื่อเอื้อให้โรงเรียนเป็นแหล่งกลางในการพัฒนาชุมชนในด้านต่าง ๆ เช่น การส่งเสริมอาชีพ สุขภาพ อนามัย วัฒนธรรม การกีฬา และการอนุรักษ์ทรัพยากรและสิ่งแวดล้อม เป็นต้น

การบริการชุมชนของโรงเรียนมัธยมศึกษาจะต้องควบคู่ไปกับการสอน และให้ความรู้แก่ประชาชน โดยโรงเรียนควรจะจัดกิจกรรมการเรียนการสอนให้สอดคล้องกับความต้องการของท้องถิ่น เพื่อสามารถเป็นแบบอย่างในด้านอาชีพและพัฒนาความรู้ให้แก่ประชาชน ถ้าโรงเรียนมีศักยภาพพอก็ควรจัดกิจกรรมให้ความรู้แก่ประชาชนโดยตรง เพื่อให้ประชาชนช่วยตัวเองได้ ตระหนักถึงความสำคัญในการพัฒนาท้องถิ่นของตน โรงเรียนควรใช้ทรัพยากรเท่าที่มีอยู่ ช่วยเหลือ และร่วมมือกับชุมชนหรือประสานงานกับหน่วยงานอื่นจัดบริการพัฒนาชนบท เพื่อช่วยให้ประชาชนได้รับความสะดวก อยู่ดีกินดี และให้ประชาชนรู้จักช่วยตนเอง (กองแผนงาน กรมสามัญศึกษา 2528 : 6) เพื่อนำไปสู่การพัฒนาประเทศไทย โดยส่วนรวมดังในแผนภูมิที่ 3

ศูนย์วิทยทรัพยากร
จุฬาลงกรณ์มหาวิทยาลัย

แผนภูมิที่ 3 ขั้นตอนการพัฒนาประเทศโดยเริ่มจากการพัฒนาชุมชน



จากแผนภูมิที่ 3 จะเห็นได้ว่า การพัฒนาชุมชนโดยการพัฒนาคนที่อยู่ในชุมชนนั้น เป็นการนำไปสู่การพัฒนาประเทศไม่ว่าจะเป็นการพัฒนาในส่วนของ เมืองหรือชนบทก็ตาม

กรมสามัญศึกษาได้ตระหนักถึงความสำคัญถึงความผูกพันระหว่างโรงเรียนมัธยมศึกษา กับชุมชน เพราะนักเรียนเป็นผลผลิตของโรงเรียนเท่า ๆ กับชุมชน ความเจริญก้าวหน้าและคุณภาพของโรงเรียนจะเป็นครุชนี่ชี้วัดคุณภาพของชุมชน จึงได้กำหนดแนวทางประสานสัมพันธ์ระหว่างโรงเรียนมัธยมศึกษา กับชุมชน กล่าวคือ ได้กำหนดแนวทางปฏิบัติไว้ในเอกสารการ

สัมมนาทางวิชาการในเรื่องของกรมสามัญศึกษากับสังคมไทยในอนาคตไว้ดังนี้ (หน่วยศึกษานิเทศก์ กรมสามัญศึกษา 2529 : 128)

1. โรงเรียนและชุมชนร่วมกันจัดตั้งองค์กรหรือคณะกรรมการประกอบด้วยบุคลากรของโรงเรียนและชุมชนเป็นที่ปรึกษาในการบริหารและดำเนินงานด้านต่าง ๆ ของโรงเรียน
2. ระดมทรัพยากรท้องถิ่นและเทคโนโลยีมาใช้ในการจัดการเรียนการสอน เช่น ใช้แหล่งวิทยากร สถานประกอบการ และสถานประกอบอาชีพอิสระ ตลอดจนพัฒนาหลักสูตร เพื่อเร่งรัดคุณภาพผลผลิตทางการศึกษาอันจะเป็นการสร้างศรัทธาแก่ชุมชน
3. โรงเรียนและชุมชนควรประสานงานในด้านการจัดกิจกรรมที่พัฒนาท้องถิ่นให้เอื้ออำนวยต่อการบริการด้านวิชาการ วิชาอาชีพ และสุขภาพอนามัยแก่คนในชุมชน โดยใช้เทคโนโลยีที่เหมาะสม
4. การอนุรักษ์ทรัพยากรท้องถิ่นและฟื้นฟู ศิลปะ วิทยากร ตลอดจนวัฒนธรรม และประเพณีอันดีงามของไทย
5. จัดโรงเรียนให้เป็นแหล่งบริการด้านวิทยากร ข่าวสารแก่ชุมชนและเปิดโรงเรียน ให้ชุมชนได้ใช้อาคาร สถานที่และวัสดุอุปกรณ์ที่นำไปสู่การพัฒนาทางกายและจิตใจของบุคคลในชุมชน
6. โรงเรียนต้องจัดการศึกษาให้เยาวชนในชุมชนอย่างทั่วถึงและให้การศึกษาแก่บุคคลทั่วไป
7. สนับสนุนบุคลากรในโรงเรียนให้มีส่วนร่วมในกิจกรรมต่าง ๆ เพื่อพัฒนาท้องถิ่นมากขึ้น
8. โรงเรียนควร เป็นแหล่งศึกษา ค้นคว้า พัฒนา และเผยแพร่ เทคโนโลยีและอาชีพใหม่ ๆ ให้แก่ชุมชน

จากแนวนโยบายในการบริการชุมชนของโรงเรียนมัธยมศึกษาจะเห็นได้ว่า กรมสามัญศึกษาได้มีความต้องการที่จะพัฒนาชุมชนโดยใช้โรงเรียนในชุมชนนั้น ๆ เป็นผู้ปฏิบัติงานในส่วนที่รับผิดชอบและเป็นผู้ประสานงานกับหน่วยงานที่เกี่ยวข้อง และจากแผนพัฒนาการศึกษาฉบับที่ 6 (พ.ศ. 2530-2534) กรมสามัญศึกษาได้ให้ความสำคัญในการดำเนินการให้โรงเรียนมัธยมมีส่วน

สำคัญในการพัฒนาชนบทมากขึ้นเป็นลำดับ โดยมีกำหนดกรอบโครงการและตัวอย่างโครงการ เพื่อเสนอ เป็นแนวทางปฏิบัติของโรงเรียนมัธยมศึกษาในการพัฒนาชนบท และเน้นเฉพาะการดำเนินงานที่เกี่ยวข้องกับชุมชน ในด้านการพัฒนาชนบทเพื่อให้สอดคล้องกับการพัฒนาการศึกษาให้เป็นพื้นฐานของการพัฒนาประเทศตามแผนพัฒนาการศึกษา ศาสนา และศิลปวัฒนธรรมระยะที่ 6 (พ.ศ. 2530-2534) ของกรมสามัญศึกษา และของกระทรวงศึกษาธิการตามลำดับ โดยมีกรอบโครงการ เพื่อเป็นแนวทางในการพัฒนาชนบทดังนี้ (กองแผนงาน กรมสามัญศึกษา 2528 : 7-9)

1. โครงการศึกษาเพื่อพัฒนาเศรษฐกิจ

1.1 โครงการส่งเสริมการจัดสหกรณ์โรงเรียน

1.2 โครงการจัดกิจกรรม การเรียนการสอน เพื่อสนับสนุนให้นักเรียนมีรายได้

ระหว่างเรียน

1.3 โครงการจัดกิจกรรมการเรียนการสอน เพื่อส่งเสริมการประกอบอาชีพ

1.4 โครงการจัดชุมนุม เกษตรกรในอนาคตแห่งประเทศไทย

1.5 โครงการร่วมมือกับบุคคลหรือหน่วยงานที่เกี่ยวข้อง เพื่อให้ความรู้ทางด้าน

วิชาแก่นักเรียนและประชาชน

2. โครงการศึกษาเพื่อพัฒนาสังคมและชนบท

2.1 โครงการส่งเสริมโอกาสทางการศึกษา เพื่อพัฒนาคุณภาพชีวิต

2.2 โครงการรณรงค์เพื่อส่งเสริมและพัฒนาสาธารณสุขสมบัติของท้องถิ่น

2.3 โครงการพัฒนาและอนุรักษ์สิ่งแวดล้อม

2.4 โครงการร่วมมือประสานงานกับบุคคลหรือหน่วยงานอื่น เพื่อเผยแพร่ความรู้

ที่จำเป็นต่อการพัฒนาสังคมในชนบท

3. โครงการการศึกษาเพื่อพัฒนาการปกครองระบบประชาธิปไตย โดยมีพระมหากษัตริย์

เป็นประมุขและความมั่นคงของชาติ

3.1 โครงการจัดตั้งกรรมการนักเรียนของโรงเรียน

3.2 โครงการส่งเสริมการจัดตั้งสมาคมหรือชมรมต่าง ๆ ของโรงเรียน

3.3 โครงการจัดกลุ่มนักเรียนตามพื้นที่อยู่อาศัย เพื่อประสานงานกับชุมชน

3.4 โครงการร่วมมือและประสานงานกับบุคคลหรือหน่วยงานอื่น เพื่อเผยแพร่

ความรู้เกี่ยวกับระบอบประชาธิปไตยในชีวิตประจำวัน

4. โครงการการศึกษาเพื่อพัฒนากีฬา นันทนาการ และพลานามัย
 - 4.1 โครงการจัดอาหารกลางวันให้แก่ักเรียนในโรงเรียน
 - 4.2 โครงการร่วมมือกับหน่วยงานอื่นเพื่อส่งเสริมการกีฬาและนันทนาการของ

ท้องถิ่น

- 4.3 โครงการร่วมมือกับหน่วยงานอื่น เพื่อส่งเสริมสุขภาพและพลานามัยของ

ประชาชนในท้องถิ่น

- 4.4 โครงการรณรงค์เพื่อป้องกันการใช้จ่ายในทางที่ผิด
- 4.5 โครงการจัดโรงเรียนให้เป็นศูนย์กลางกีฬาชุมชนและสถานที่พักผ่อน

หย่อนใจ

5. โครงการการศึกษาเพื่อพัฒนาศาสนาและศีลธรรม
 - 5.1 โครงการอบรมพุทธศาสนาวันอาทิตย์
 - 5.2 โครงการส่งเสริมการปฏิบัติธรรมทางศาสนาของชุมชน
 - 5.3 โครงการยกย่องส่งเสริมบุคคลที่มีคุณธรรมของท้องถิ่น
 - 5.4 โครงการร่วมมือกับชุมชนในการจัดกิจกรรมอันสำคัญทางศาสนา
6. โครงการการศึกษาเพื่อพัฒนาและอนุรักษ์ส่งเสริมประวัติศาสตร์ ศิลปวัฒนธรรม
 - 6.1 โครงการส่งเสริมศิลปวัฒนธรรม และประเพณีท้องถิ่น
 - 6.2 โครงการส่งเสริมการอนุรักษ์ประวัติศาสตร์ และศิลปวัฒนธรรมของ

ท้องถิ่น

- 6.3 โครงการนิทรรศการประวัติศาสตร์ของชุมชน
- 6.4 โครงการร่วมมือกับบุคคลหรือหน่วยงานอื่น เพื่อเผยแพร่ความรู้ด้านพัฒนา

และอนุรักษ์ศิลปวัฒนธรรมของท้องถิ่น

7. โครงการการศึกษาเพื่อพัฒนาการศึกษาตลอดชีวิต
 - 7.1 โครงการกระเป๋านิ่งสื่อสู่ประชาชน
 - 7.2 โครงการจัดห้องสมุดโรงเรียนเพื่อประชาชน
 - 7.3 โครงการแนะนำข่าวสาร เพื่อเพิ่มพูนประสบการณ์และความรู้แก่ชุมชน

7.4 โครงการร่วมมือกับหน่วยงานที่เกี่ยวข้อง เพื่อจัดตั้งที่อ่านหนังสือหรือห้องสมุดบริการประชาชนในท้องถิ่น

จากกรอบนโยบายในการพัฒนาชนบทของกรมสามัญศึกษา เพื่อให้สอดคล้องกับนโยบายของกระทรวงศึกษาธิการ และนโยบายในการพัฒนาประเทศตามแผนพัฒนาการศึกษาระยะที่ 6 (พ.ศ. 2530-2534) และแนวทางการพัฒนาชนบทของกรมสามัญศึกษาที่ผ่านมาในอดีต พอจะสรุปได้ว่าหน่วยงานที่ปฏิบัติงานในพื้นที่ควรที่จะพัฒนาชุมชนหรือบริการชุมชนได้ตามศักยภาพของแต่ละหน่วยงานก็คือ โรงเรียนโดยมีขั้นตอนและหลักการตลอดจนวิธีการต่าง ๆ ดังที่ได้กล่าวมาแล้ว การบริการชุมชนของโรงเรียนมัธยมศึกษาเน้นไม่เพียงแต่บริการเฉพาะในชนบทเท่านั้น ยังต้องคำนึงถึงการบริการชุมชนที่อยู่ในเมืองด้วย โดยเฉพาะโรงเรียนมัธยมขนาดใหญ่ ที่ตั้งอยู่ในเขตชุมชนเมือง แต่ด้วยสภาพของความพร้อมของโรงเรียนนั้นจะจัดการบริการในด้านต่าง ๆ เพื่อให้สอดคล้องกับความต้องการของประชาชนและปัญหาที่เกิดขึ้นดังที่ได้กล่าวมาแล้วได้ดังนี้คือ

1. การบริการด้านการศึกษา
2. การบริการด้าน เศรษฐกิจและการประกอบอาชีพ
3. การบริการด้านสุขภาพและอนามัย
4. การบริการด้านการช่วยเหลือกิจกรรมชุมชน
5. การบริการด้านศิลปวัฒนธรรม
6. การบริการด้านอาคาร สถานที่ และวัสดุอุปกรณ์

การบริการชุมชนในด้านการศึกษาเป็นหน้าที่หลักอย่างหนึ่งของโรงเรียน ซึ่งอาจจะจัดบริการได้หลายรูปแบบ เนื่องจากโรงเรียนได้จัดการเรียนการสอนให้กับนักเรียนซึ่งเป็นสมาชิกของชุมชนอยู่แล้วทั้งในด้านวิชาสามัญและวิชาอาชีพ และโรงเรียนสามารถให้บริการด้านการศึกษแก่ชุมชนได้เพราะโรงเรียนมีหน่วยงานและบุคลากร ครู-อาจารย์ที่มีความรู้ ตลอดจนวัสดุอุปกรณ์ที่สามารถให้บริการได้ การบริการด้านการศึกษาอาจดำเนินการได้ในหลายวิธี คือ

1. การจัดกลุ่มสนใจร่วมกับกรมการศึกษานอกโรงเรียนในการให้ความรู้แก่ประชาชน

2. การจัดทำเอกสาร เผยแพร่ความรู้ให้แก่ประชาชน
3. การจัดการศึกษาผู้ใหญ่แบบ เบ็ดเสร็จ
4. การจัดนิทรรศการ เพื่อแสดงผลงานของนักเรียน
5. ประสานงานกับหน่วยงานอื่นในการจัดนิทรรศการ เพื่อเผยแพร่ความรู้ทั้งในและนอกโรงเรียน

ในการประสานงานกับหน่วยงานอื่นที่เกี่ยวข้องในการพัฒนาชุมชนนั้น โดยเฉพาะความรู้ในด้านการเมือง การปกครอง ความคิดและความเชื่อที่ยังไม่ถูกต้อง ถ้าโรงเรียนให้ความรู้ความเข้าใจในระบบการเมืองการปกครองที่ถูกต้อง โดยให้ความรู้แก่ประชาชน เพื่อให้หัดคิดเป็นระบบ มีเหตุผล เป็นวิทยาศาสตร์ ตลอดจนให้ประชาชนสนใจที่เข้ามามีส่วนร่วมทางการเมืองในระบบประชาธิปไตยก็จะเป็นผลทำให้การพัฒนาประเทศเป็นไปอย่างมีประสิทธิภาพ (วิทยากร เชียงกูล 2526 : 47)

ปัญหาความต้องการของประชาชนประการหนึ่งคือ การขาดความรู้และความเข้าใจในด้านการประกอบอาชีพ แต่จะมีความชำนาญในวิธีการผลิตแบบดั้งเดิม มีความต้องการในการปรับปรุงขั้นตอนการผลิตและการจัดการ นอกจากนั้นยังขาดความรู้ด้านเทคโนโลยี เครื่องมือสมัยใหม่มาใช้หรือปัญหาการใช้เทคโนโลยีอย่างไม่คุ้มค่า มีปัญหาเกี่ยวกับพื้นที่ในการทำการเกษตร ขาดความรู้ในด้านการคิดคำนวณ แม้แต่มองไม่เห็นความสำคัญของการรวมกลุ่มหรือสหกรณ์ (ปรีชา เศรษฐวิธร 2527 : 8)

โรงเรียนมัธยมในฐานะที่เป็นแหล่งวิทยาการในชุมชน และถ้าจะนำทรัพยากรที่มีอยู่ในโรงเรียนไปบริการชุมชนในด้านการประกอบอาชีพและเศรษฐกิจ กองแผนงาน กรมสามัญศึกษา (2525 : 11-16) ได้ศึกษาการให้บริการที่จะดำเนินการได้คือ

1. ให้ความรู้ในด้านการประกอบอาชีพ
2. ให้ข่าวสารในด้านการประกอบอาชีพ
3. การสาธิตวิธีการผลิตใหม่ ๆ
4. นำหน่วยงานอื่นมาให้ความรู้ในการประกอบอาชีพ

5. การให้บริการขยายพันธุ์พืช
6. การปรับปรุงแหล่งน้ำ

ในด้านเศรษฐกิจ สุภรณ์ ศรีพหล (2526 : 319) กล่าวว่า โรงเรียนควรมีบทบาท มาตรฐานและระดับการครองชีพของประชาชนหรือชาวบ้านส่วนใหญ่ของประเทศให้สูงขึ้น พร้อมทั้งลดรายจ่ายของประชาชนลง ทั้งนี้อาจทำได้โดยวิธีการเพิ่มผลผลิตของครอบครัวในชุมชนให้สูงขึ้น เช่น การรู้จักเลือกพันธุ์พืช หรือสัตว์ที่เหมาะสมกับสภาพท้องถิ่น ให้ประชาชนใช้เวลาว่างให้เป็นประโยชน์ โดยการแนะนำการประกอบอาชีพที่ถูกต้อง ทดลองสาธิตวิธีการที่ถูกต้อง ให้ชาวบ้านดู ทำให้เกิดมีความรู้ ทักษะ แนะนำให้ชาวบ้านรู้จักใช้เครื่องมือ เครื่องจักรซึ่งเป็นเทคโนโลยีสมัยใหม่มาใช้ในการผลิต แนะนำให้รู้จักรวมกลุ่มเพื่อการต่อรองอำนาจทางเศรษฐกิจ ไม่ให้เสียเปรียบพ่อค้าคนกลาง

การให้บริการความรู้ในด้านสุขภาพอนามัย หรือด้านสาธารณสุข ซึ่งความรู้ในด้านนี้ เป็นสิ่งจำเป็นต่อชีวิตความเป็นอยู่เป็นอย่างดี ครูและโรงเรียนมีความรู้ในด้านการปฐมพยาบาลและสาธารณสุขขั้นมูลฐาน นอกจากจัดการสอนให้กับนักเรียนแล้วยังสามารถที่จะให้ความรู้แก่ประชาชนได้ ทั้งจาก โรงเรียนโดยตรงและการประสานงานกับหน่วยงานที่เกี่ยวข้อง โดยเฉพาะประชาชนในชนบทยังมีความเชื่อในเรื่องการกินที่ไม่ถูกต้อง ขาดความรู้ในการถนอมอาหาร การบริการอาจจะจัดให้สอดคล้องกับสภาพท้องถิ่นได้คือ

1. ให้ความรู้พื้นฐานทางการศึกษาและสาธารณสุขที่จำเป็นต่อการดำรงชีวิต
 2. ปลุกฝังค่านิยมและสุนนิสัยแก่นักเรียนในทางปฏิบัติที่จะนำไปเผยแพร่แก่
- ผู้ปกครอง
3. บริการน้ำดื่ม น้ำสะอาด
 4. การประสานงานเกี่ยวกับหน่วยงานที่รับผิดชอบด้านสาธารณสุข
 5. การจัดนิทรรศการด้านอนามัยและสุขภาพ
 6. เสนอแนะวิธีการบริโภคอาหารและการถนอมอาหารที่มีประโยชน์

เนื่องจากการสร้างความสัมพันธ์ระหว่าง โรงเรียนกับชุมชน เป็นแบบสองทางกิจกรรม



ที่ชุมชนจัดขึ้น จึง เปรียบเสมือนกิจกรรมของโรงเรียนด้วย เพราะโรงเรียนเป็นหน่วยหนึ่งของชุมชน การบริการด้านช่วยเหลือกิจกรรมของชุมชนจึงเป็นทั้งการร่วมกิจกรรมกับชุมชนที่จัดขึ้น และการออกบริการชุมชนในการริเริ่มโดยโรงเรียนเอง กิจกรรมที่จัดขึ้นอาจเป็นด้านการพัฒนาทางวัตถุและจิตใจก็ได้ และการบริการให้ความช่วยเหลือกิจกรรมนี้จะเป็นการสร้างความสัมพันธ์ระหว่างชุมชนกับบุคลากรในโรงเรียนได้เป็นอย่างดี การบริการช่วยเหลือกิจกรรมชุมชนมีหลายวิธี คือ (กองแผนงาน กรมสามัญศึกษา 2525 : 25)

1. นำนักเรียนไปพัฒนาสาธารณสถาน
2. นำนักเรียนไปพัฒนาชุมชนร่วมกับประชาชนในวันสำคัญ
3. การร่วมกิจกรรมด้านการศึกษา สันทนาการร่วมกับชุมชน
4. การปลูกป่า
5. การนำนักเรียนไปพัฒนาในลักษณะการอาสาพัฒนา
6. การบำเพ็ญประโยชน์ของชุมชนลูกเสือ ยุวกาชาด เนตรนารีในด้านการบรรเทาสาธารณภัย การจราจร

หน้าที่ที่สำคัญอีกประการหนึ่งของโรงเรียนในฐานะสถาบันที่ให้ความรู้แก่ชุมชนก็คือ การถ่ายทอดวัฒนธรรม การรักษามรดกธรรมเนียมประเพณี และการอนุรักษ์ศิลปวัฒนธรรมอันดีงามของชุมชนไว้ โดยเฉพาะปัญหาในปัจจุบันในด้านศิลปะของไทยนั้น กำลังเกิดความสับสนเป็นอย่างมาก เนื่องจากการปล่อยให้วัฒนธรรมต่างประเทศเข้ามามีอิทธิพลเหนือตัวเรา โดยที่ตั้งใจและมิได้ตั้งใจ และค่านิยมทางตะวันตกได้เข้ามาสู่สังคมไทยอย่างรวดเร็ว วัฒนธรรมประเพณีของไทยได้ถูกทอดทิ้ง และบางอย่างได้สาบสูญไปแล้ว (ศีกฤทธิ ปราโมช อังใน สนธิ ศขลิตี 2527 : 177-178)

การบริการด้านศิลปวัฒนธรรมรวมทั้งด้านศาสนาและประเพณีนั้นจึง เป็นสิ่งที่โรงเรียนขาดเสียมิได้ โดยเฉพาะสังคมไทยโดยทั่วไปประเพณีเป็น เครื่องแสดงถึงวิถีชีวิตของคนในสังคม ประเพณีไทยส่วนใหญ่ได้รับอิทธิพลมาจากศาสนาพุทธ และนอกจากการบริการชุมชนในด้านดังกล่าวแล้ว โรงเรียนยังสามารถนำทรัพยากรที่มีคุณค่าในชุมชนมาใช้ให้เป็นประโยชน์อีกด้วย โดยเฉพาะคนที่อยู่ในชนบทที่มีการสืบทอดประเพณี วัฒนธรรมของชุมชน และยังเป็นการสร้างความสัมพันธ์อันดี

โรงเรียนกับชุมชน ซึ่งโรงเรียนสามารถจัดบริการและร่วมกิจกรรมกับชุมชนในด้านศาสนา ศิลปวัฒนธรรม ขนบธรรมเนียมประเพณีได้หลายวิธี คือ

1. การให้ความรู้ทางศาสนา
2. ร่วมจัดพิธีการศาสนา
3. นำนักเรียนไปร่วมพิธีทางศาสนา
4. การฟื้นฟูประเพณีท้องถิ่น
5. นำนักเรียนไปแสดงนาฏศิลป์
6. การส่งเสริมการปฏิบัติธรรม
7. ร่วมในการทอดกฐิน ผ้าป่าและแห่เทียนเข้าพรรษา
8. อนุรักษ์มรดก ศิลปวัฒนธรรมของท้องถิ่น

การบริการอีกด้านหนึ่งของโรงเรียนต่อชุมชนซึ่งทางโรงเรียนมีความพร้อมอยู่แล้วคือ การให้บริการด้านอาคาร สถานที่ และวัสดุอุปกรณ์ เนื่องจากที่ตั้งโรงเรียนมัธยมศึกษาส่วนใหญ่เป็นจุดรวมหรือเป็นศูนย์กลางของท้องถิ่น และโรงเรียนมัธยมศึกษาส่วนมากมีความพร้อมด้านครุภัณฑ์ อาคารสถานที่อยู่แล้ว (กองแผนงาน กรมสามัญศึกษา 2528 : 5) การให้บริการแก่ชุมชนในด้านอาคารสถานที่และวัสดุอุปกรณ์นั้นยังเป็นการให้ประชาชนเข้ามาสัมพันธ์กับโรงเรียนและบุคลากรในโรงเรียนอีกด้วย และเป็นการใช้ทรัพยากรที่มีอยู่อย่างคุ้มค่า ดังที่ มินเซ่ (Minzey 1979 : 223-224) กล่าวว่า โรงเรียนในวันข้างหน้าจะต้องไม่มีกำแพง โรงเรียนจะต้องสร้างหน้าต่างเพื่อเปิดรับชุมชนโรงเรียนจะต้องตอบสนองต่อความต้องการของชุมชน มีพิพิธภัณฑ์ โรงละคร มีร้านค้า มีสนามหญ้า โรงเรียนในอนาคตจะต้องเป็นศูนย์กลางของชุมชน และจะต้องเจริญงอกงามไปควบคู่กับนักเรียน ประตูดูโรงเรียนจะปิดไม่เกินสามชั่วโมงในหนึ่งวัน และโรงเรียนชุมชนจะต้องใช้ให้คุ้มค่าที่สุดที่ได้ลงทุนไป

การบริการชุมชนด้านอาคารสถานที่ และวัสดุอุปกรณ์อาจจัดทำได้หลายวิธีคือ

1. การใช้หอประชุมในการจัดกิจกรรมต่าง ๆ
2. การใช้สนามกีฬาในการแข่งขันกีฬาที่จัดขึ้นในชุมชน ซึ่งอาจจัดขึ้นโดยโรงเรียน

หรือส่วนอื่นก็ได้

3. การให้บริการยืมโต๊ะ เก้าอี้ในการจัดกิจกรรมของชุมชน
4. การให้ยืมอุปกรณ์ต่าง ๆ ในการสาธิตด้านเกษตรกรรม โภชนาการ และสันตนาการ
5. การให้ความช่วยเหลือบริการ เครื่องถ่าย เอกสาร เครื่องโรเนียว ซึ่งไม่มีบริการทั่วไปในชุมชน
6. จัดสถานที่พักผ่อนหย่อนใจในบริเวณโรงเรียน สำหรับการพักผ่อนของนักเรียนและประชาชน

การให้การสนับสนุนโรงเรียนมัธยมศึกษา

โรงเรียนและชุมชนเป็นสถาบันที่ต้องมีกิจกรรมร่วมกันไม่ว่าจะเป็นกิจกรรมของทางโรงเรียนหรือของชุมชน ในขณะที่โรงเรียนที่ทำหน้าที่ทั้งในด้านการจัดการสอนให้แก่สมาชิกของชุมชนซึ่ง เป็นทั้งในโรงเรียนและประชาชนและรวมทั้งการให้บริการในด้านต่าง ๆ แก่ชุมชนด้วย โรงเรียนจึงน่าจะใช้ทรัพยากรที่มีอยู่ในชุมชนให้เกิดประโยชน์ต่อการจัดการศึกษาอย่างยิ่ง (วิไล ตั้งจิตสมคิด 2528 : 107-108) โรงเรียนยังต้องพร้อมที่จะรับการสนับสนุนจากชุมชนไม่ว่าจะเป็นในด้านใดก็ตาม เพราะในสภาพที่เป็นจริงแล้วชุมชนมีบทบาทสำคัญในการควบคุมดูแล และสนับสนุนส่งเสริมโรงเรียน โรงเรียนได้รับการสนับสนุนจากชุมชนก็จะเจริญก้าวหน้าไปด้วยดี สามารถจัดกิจกรรมและโปรแกรมต่าง ๆ ได้อย่างกว้างขวาง สนองความต้องการของชุมชนได้มาก

สุวัฒน์ มุทเมธา (2524 : 33-34) กล่าวว่า การให้การสนับสนุนโรงเรียนของบ้านมีความสำคัญและจำเป็น นอกจากจะใช้ทรัพยากรที่มีอยู่ในท้องถิ่นให้มีประโยชน์แล้ว ยังทำให้ชุมชนมีความรู้สึกที่โรงเรียนเป็นสมบัติของเขาที่เขาควรจะต้องให้การสนับสนุนส่งเสริมบำรุงรักษา ประชาชนสามารถให้การสนับสนุนโรงเรียนทั้งในด้านการเงิน การให้คำแนะนำวัสดุอุปกรณ์ต่าง ๆ ที่จำเป็นแก่โรงเรียน แรงงาน ให้ความร่วมมือในด้านกิจกรรมที่โรงเรียนจัดขึ้น เช่น เป็นกรรมการ เป็นวิทยากร ช่วยเหลือในด้านการเรียนการสอน ตลอดจนช่วยประชาสัมพันธ์ในกิจกรรมต่าง ๆ ที่ทางโรงเรียนจัดขึ้น

กิตติโชค ห้อยยี่งู (2527 : 15-16) ได้กล่าวถึงลักษณะการมีส่วนร่วมในฐานะผู้ให้การสนับสนุน ช่วยเหลือ ร่วมมือในกิจการของโรงเรียน ประกอบด้วย

1. ร่วม เป็นกรรมการ
2. ร่วมประชุม
3. ร่วมให้ความคิดเห็น
4. ร่วมตัดสินใจ
5. ร่วมแก้ปัญหา
6. ประชาสัมพันธ์โรงเรียน
7. ร่วมบริจาคเงิน
8. ร่วมบริจาควัสดุอุปกรณ์
9. ร่วมบริจาคแรงงาน
10. ร่วม เป็นวิทยากร
11. ร่วมงานที่โรงเรียนจัดขึ้น
12. ให้โรงเรียนใช้อาคารสถานที่

การให้การสนับสนุนโรงเรียนเป็นส่วนหนึ่งของการมีส่วนร่วมในโรงเรียนนั้น ยังมีระดับที่แตกต่างกัน กล่าวคือ ระดับมากที่สุด ระดับมาก ปานกลาง น้อย และในระดับที่ไม่มีส่วนร่วมเลย ซึ่งในระดับการมีส่วนร่วมทั้งในด้านการรับบริการและการให้การสนับสนุนโรงเรียนนั้น อาจเกิดจากปัญหาที่เกิดขึ้นจากทางโรงเรียน กล่าวคือ เนื่องจากความพร้อมของโรงเรียน การบริหารโรงเรียน สภาพการจัดการเรียนการสอน ทำเลที่ตั้งที่ การจัดกิจกรรมของโรงเรียนและการประชาสัมพันธ์ ส่วนปัญหาและอุปสรรคที่เกิดจากประชาชน เนื่องจากพื้นฐานความรู้ของประชาชน การประกอบอาชีพ การตั้งถิ่นฐานที่อยู่อาศัย และอื่น ๆ ที่ทำให้ประชาชนไม่สามารถมีส่วนร่วมในกิจการของโรงเรียนได้

งานวิจัยที่เกี่ยวข้อง

แม้ว่างานบริการชุมชนของโรงเรียนมัธยมศึกษาจะเป็นงานที่สำคัญอย่างหนึ่งก็ตาม

แต่งงานวิจัยที่เกี่ยวข้องโดยตรงยังมีได้ทำการศึกษามากนัก ซึ่งส่วนใหญ่จะศึกษาในเรื่องการบริหารงานทั่วไปและเรื่องความสัมพันธ์ระหว่างโรงเรียนกับชุมชน โดยเฉพาะการศึกษาความต้องการของประชาชนที่ต้องการรับบริการจากโรงเรียนมัธยมศึกษา ยังมีจำนวนน้อยมาก แต่มีงานวิจัยที่ใกล้เคียงกันที่อาจนำมาเปรียบเทียบกันได้ดังนี้

สนอง สุวรรณวงศ์ (2519 : 97-101) ได้ศึกษามทบาทและความต้องการของชุมชนเกี่ยวกับการบริหารการศึกษาประชาบาลขององค์การบริหารส่วนจังหวัดสงขลา โดยศึกษาจากกรรมการศึกษา สมาชิกสภาตำบล และประชาชนทั่วไป ในปี พ.ศ. 2519 พบว่า กลุ่มกรรมการศึกษาและกลุ่มประชาชนต้องการให้โรงเรียนจัดสอนและฝึกฝนประชาชนในท้องถิ่นให้อ่านออกเขียนได้ยิ่งขึ้น และในปัญหาต่าง ๆ กลุ่มกรรมการศึกษาต้องการให้นักเรียนได้ร่วมทำพิธีทางศาสนาในท้องถิ่น และกลุ่มของสมาชิกสภาตำบลและประชาชนต้องการให้ครูออกเยี่ยมเยียนประชาชนและ เป็นกันเองกับชาวบ้านและต้องการให้ครู เข้าร่วมกิจกรรมอย่างใกล้ชิด

ประจวบ ต่อตระกูล (2519 : 39-45) ทำการศึกษามทบาทของการบริหารงานด้านความสัมพันธ์กับชุมชนของครูใหญ่โรงเรียนประถมศึกษา สังกัดองค์การบริหารส่วนจังหวัดอ่างทอง ซึ่งศึกษาจากทัศนคติของครู ประชาชน ปรากฏว่าครูใหญ่ยังปฏิบัติงานด้านนี้อยู่ในระดับต่ำ ครูและประชาชนคาดหวังว่าครูใหญ่ควรจะมีกิจกรรมเกี่ยวกับการประกอบอาชีพแก่ประชาชนในชุมชนซึ่ง เป็นงานบริการชุมชนโดยตรง

ทองศักดิ์ คุ้มไข่น้ำ (2519 : 65-67) ได้ศึกษากิจกรรมและปัญหาในการดำเนินงานของโรงเรียนชุมชนในภาคตะวันออกเฉียงเหนือ พบว่า การดำเนินการของโรงเรียนชุมชนในด้านการให้ความรู้แก่ประชาชนและปรับปรุงชุมชนมีการดำเนินการอยู่ในระดับต่ำ ส่วนการจัดกิจกรรมเพื่อส่งเสริมวัฒนธรรม ประเพณี และการร่วมมือกับฝ่ายอนามัยเพื่อให้ความรู้แก่ประชาชนเกี่ยวกับการรักษาสุขภาพอนามัยและการปรับปรุงอนามัยของชุมชนอยู่ในระดับต่ำ การให้บริการชุมชนในด้านอาคารสถานที่ในการจัดพิธีต่าง ๆ ยังมีการดำเนินงานอยู่ในระดับต่ำ เช่นเดียวกัน ส่วนงานที่ดำเนินการในระดับมากได้แก่การปรับปรุงโรงเรียนและด้านการเรียนการสอน

ทองขาว ไครตโยธา (2520 : 162-164) ทำการศึกษางานบริหารการศึกษาของ

โรงเรียนมัธยมศึกษาในเขตการศึกษา 11 พบว่า การดำเนินงานเกี่ยวกับโรงเรียนชุมชนนั้นอยู่ในระดับต่ำ และในปี พ.ศ. 2521 ชัชวาลย์ อำนวยชัย (2521 : 52-70) ได้ศึกษาการบริหารการศึกษาของโรงเรียนมัธยมศึกษาในเขตการศึกษา 8 พบว่า การบริการชุมชนของโรงเรียนมัศึกษายังอยู่ในระดับต่ำ และพบว่าปัญหาในการบริการชุมชนนั้นเนื่องจากประชาชนส่วนใหญ่อยู่กระจัดกระจายห่างกันออกไป ยากแก่การติดต่อประสานงาน ปัญหาทางภูมิศาสตร์ เพราะเป็นที่สูง เป็นภูเขา การคมนาคมไม่สะดวก และปัญหาสำคัญคือ ปัญหาผู้ก่อการร้าย คอมมิวนิสต์

สงัด มิตกิตติ (2525 : 61-68) ได้ทำการศึกษาเรื่อง การบริการชุมชนของโรงเรียนมัธยมศึกษา สังกัดกรมสามัญศึกษา ในจังหวัดเชียงราย กลุ่มตัวอย่างเป็นผู้บริหาร ครู เกษตรกร และผู้ที่ไม่ใช่เกษตรกร พบว่า ผู้บริหาร ครู เกษตรกร และผู้ที่ไม่ใช่เกษตรกรมีความต้องการต่อการบริการชุมชนของโรงเรียนมัธยมศึกษาในด้านต่าง ๆ ดังนี้คือ ครูมีความต้องการในการให้บริการในด้านวิชาการในระดับมากที่สุด ส่วนผู้บริหาร เกษตรกร และผู้ที่ไม่ใช่เกษตรกรมีความต้องการในระดับมากด้าน เศรษฐกิจและอาชีพ เกษตรกรและผู้ที่ไม่ใช่เกษตรกรมีความต้องการรับบริการจากโรงเรียนมัธยมศึกษาในระดับมากที่สุด ส่วนผู้บริหารและครูมีความต้องการให้บริการชุมชนในระดับมาก ด้านสังคมวัฒนธรรม ด้านโภชนาการและอนามัย ด้านการบริการช่วยเหลือกิจกรรมชุมชน ทุกกลุ่มตัวอย่างมีความต้องการในระดับมาก ในการบริการด้านอาคารสถานที่และวัสดุอุปกรณ์ ทุกกลุ่มตัวอย่างมีความต้องการให้และรับบริการในระดับปานกลาง ส่วนปัญหาที่เกิดขึ้นมากที่สุด คือ ชุมชนส่วนใหญ่อยู่ห่างไกลโรงเรียน การให้บริการชุมชนไม่มีความคล่องตัวทั้งในการให้บริการ โดยเฉพาะด้านอาคารสถานที่ เพราะเป็นการบริการที่ชุมชนจะต้องเข้ามาติดต่อกับโรงเรียน ในขณะที่การบริการในด้านวิชาการ สุขภาพอนามัย การช่วยเหลือชุมชนและด้านศิลปวัฒนธรรมนั้น โรงเรียนสามารถออกไปบริการชุมชนได้

สำนักงานคณะกรรมการการศึกษาแห่งชาติ (2525 : 73-74) ได้ทำการศึกษาประเมินผลโครงการโรงเรียนมัธยมศึกษาเพื่อพัฒนาชนบทในช่วงครึ่งแรกของโครงการ โรงเรียนกลุ่มตัวอย่างที่มีทั้งโรงเรียนที่อยู่ในและนอกโครงการ ในการศึกษาพบว่า ปริมาณและคุณภาพของกิจกรรมด้านการพัฒนาชุมชนในระยะเริ่มแรกนั้น โรงเรียนในโครงการจัดกิจกรรมได้ดีกว่าโรงเรียนนอกโครงการในการบริการด้านอนามัย ศิลปวัฒนธรรมและการบริการด้านข่าวสาร ส่วนด้านอาชีพและ

ความรู้ทั่วไป โรงเรียนนอกโครงการจัดได้ดีกว่า และพบว่าชุมชนมีความต้องการรับบริการจากโรงเรียนมัธยมศึกษาเกินความสามารถของโรงเรียนที่จะให้บริการได้ ส่วนปัญหาในการดำเนินงานด้านกิจกรรมบริการชุมชนของโรงเรียนมัธยมศึกษาเพื่อพัฒนาชุมชน คือ โรงเรียนไม่เข้าใจบทบาทหน้าที่ของโรงเรียนอย่างชัดเจน การขาดบุคลากรที่มีความรู้ในการพัฒนาชุมชนและวิชาชีพ

ฝ่ายติดตามและประเมินผล กองแผนงาน กรมสามัญศึกษา (2525 : 37-43) ได้ทำการศึกษาการให้บริการชุมชนของโรงเรียนมัธยมศึกษา สังกัดกรมสามัญศึกษาในปี พ.ศ. 2525 จากการศึกษาพบว่า โรงเรียนมัธยมศึกษาในส่วนภูมิภาคประจำจังหวัดให้บริการชุมชนในด้านการบำรุงสถานที่สาธารณะมากที่สุด การร่วมพิธีกรรมทางศาสนาของท้องถิ่นให้บริการในระดับมาก ส่วนการบริการในด้านการศึกษาและการส่งเสริมการประกอบอาชีพ ให้บริการในระดับปานกลาง ส่วนโรงเรียนมัธยมศึกษาในระดับอำเภอและตำบลในส่วนภูมิภาคให้บริการชุมชนในด้านการส่งเสริมการประกอบอาชีพของประชาชนในระดับมากที่สุด การบำรุงรักษาสาธารณสถานและการให้การศึกษแก่ประชาชนอยู่ในระดับมาก ส่วนปัญหาอุปสรรคในการบริการชุมชนคือ การขาดงบประมาณในการดำเนินการ วัสดุอุปกรณ์และบุคลากรในด้านการพัฒนาชุมชน โรงเรียนไม่พร้อมที่จะบริการชุมชนในบางด้านคือ ไม่ทราบความต้องการชุมชน ท้องถิ่นที่โรงเรียนตั้งอยู่ไม่เหมาะกับการบริการในบางลักษณะ เพราะมีหน่วยงานอื่นรับผิดชอบโดยตรงอยู่แล้ว

✓ กิตติโชค ห้อยยี่งู ได้ทำการศึกษาการมีส่วนร่วมของประชาชนในโรงเรียนมัธยมศึกษา เพื่อพัฒนาชุมชน : การศึกษาเฉพาะกรณีในโรงเรียนถิ่นโอกาสวิทยาในปี พ.ศ. 2527 พบว่าในการให้บริการชุมชนนั้น โรงเรียนไม่สามารถจัดบริการในด้านต่าง ๆ ได้ทุกด้าน เนื่องจากโรงเรียนยังขาดการศึกษาสภาพความต้องการของประชาชนในเขตบริการของโรงเรียน ขีดจำกัดในด้านความพร้อมของโรงเรียน ระเบียบ และวิธี ขั้นตอนในกาปฏิบัติงาน และกาประสานงานกับหน่วยงานที่เกี่ยวข้องกับการพัฒนาชุมชน ส่วนในด้านการให้การสนับสนุนโรงเรียนจากประชาชนนั้น ประชาชนมีส่วนร่วมในการช่วยเหลือและสนับสนุนโรงเรียนอยู่ในระดับน้อย เนื่องจากความรู้ความเข้าใจของประชาชน และการเปิดโอกาสของทางโรงเรียนยังอยู่ในวงจำกัด และวิธีการที่ทางโรงเรียนสร้างความสัมพันธ์เพื่อให้ประชาชนมีส่วนร่วมมากที่สุดคือ การเข้าไปช่วยเหลือ

กิจกรรมต่าง ๆ ที่ชุมชนจัดขึ้น และยังค้นพบว่า ครู อาจารย์ ยังไม่เข้าใจบทบาทหน้าที่ของโรงเรียน ขาดความรู้เรื่องการพัฒนาชุมชน และยังมีภาระส่วนตัวและครอบครัว จึงไม่มีเวลาในการทำงานนอกเหนือจากหน้าที่ทำการสอน

ปนัดดา จุลเสวก (2528 : 57-58) ได้ทำการศึกษาบทบาทของโรงเรียนมัธยมศึกษาส่วนกลางในการบริการชุมชนตามทัศนะของผู้บริหารและอาจารย์ พบว่า วิธีการบริการชุมชนที่เหมาะสมของโรงเรียนมัธยมศึกษาในส่วนกลางคือ การใช้วิธีโรงเรียนสู่ชุมชนและชุมชนสู่โรงเรียนในระดับมากที่สุด ส่วนปัญหาที่อยู่ในระดับมากที่สุดคือ โรงเรียนยังไม่เคยสำรวจความต้องการของชุมชนในการรับบริการจากโรงเรียน และการขาดวัสดุอุปกรณ์ของโรงเรียนในการบริการชุมชนในระดับมาก ส่วนการใช้เวลาในการบริการชุมชนเป็นปัญหาในระดับปานกลาง

ศูนย์วิทยทรัพยากร
จุฬาลงกรณ์มหาวิทยาลัย