



สภาพภาพและการบริหารงานของมหาวิทาลัย เอกชน

ในการทำวิจัยเรื่องนี้ ผู้วิจัย ได้ศึกษาสภาพภาพและ โครงสร้างการบริหารงานของมหาวิทาลัย เอกชนจากระเบียบ รายงานประจำปี คู่มือนักศึกษา เอกสารและสิ่งพิมพ์ต่าง ๆ ที่สามารถค้นพบได้ในปีการศึกษา 2531 - 2532 ตลอดจนสัมภาษณ์สอบถามผู้ที่เกี่ยวข้อง และสำรวจมหาวิทาลัยทั้ง 5 แห่ง พบว่าแต่ละมหาวิทาลัยมีความแตกต่างกันอยู่บ้างในเรื่องการจัดแบ่งหน่วยงาน แต่ขั้นตอนในการดำเนินงานและวิธีการดำเนินงานในส่วนต่าง ๆ จะคล้ายคลึงกัน ผู้วิจัยจึงได้ทำการรวบรวมข้อมูลของมหาวิทาลัยต่าง ๆ เพื่อนำมาพิจารณางานบริหารของมหาวิทาลัย เอกชน โดยจะทำการศึกษาดังนี้

1. ประวัติความเป็นมาของมหาวิทาลัย เอกชน
2. ความสัมพันธ์กับทบวงมหาวิทาลัย
3. โครงสร้างการจัดองค์การบริหารมหาวิทาลัย
4. หลักสูตรและระบบการเรียน การศึกษา เพื่อให้ทราบว่ามีมหาวิทาลัยใดบ้างที่จัดสอน มีหลักสูตรการศึกษาส่วนใหญ่ในสาขาวิชาใด ตรงกับความต้องการของนักศึกษาหรือไม่
5. บุคลากรที่จะเป็นผู้ก่อให้เกิดการบริการศึกษา บุคลากรที่สำคัญที่สุดคือ คณาจารย์ ผู้ประสิทธิ์ประสาทวิชาความรู้แก่นักศึกษา
6. นักศึกษาที่เข้าศึกษาในมหาวิทาลัย เอกชน
7. การเงิน โดยศึกษาทางด้านรายรับ ซึ่งถือว่าเป็นรายได้ของมหาวิทาลัย เอกชน คือการเก็บค่าเล่าเรียน และทางด้านรายจ่าย เพื่อให้ทราบว่ามหาวิทาลัย เอกชนมีรายจ่ายทางด้านใดบ้าง
8. อาคารสถานที่และวัสดุ ซึ่งจะ เป็นเครื่องช่วยบรรยาภาคทางการศึกษาให้มีสภาพพร้อมที่จะจัดการเรียนการสอนขึ้น

1. ความเป็นมาของมหาวิทยาลัยเอกชน

การศึกษามักเป็นปัจจัยที่มีผลต่อการพัฒนาประเทศมาก มีการจัดตั้งมหาวิทยาลัยแห่งแรกขึ้นในประเทศไทย เมื่อปี พ.ศ. 2459 คือ จุฬาลงกรณ์มหาวิทยาลัย โดยมีจุดประสงค์สำคัญเพื่อให้เป็นแหล่งผลิตกำลังคนระดับสูงออกไปรับราชการที่กำลังขาดแคลนอยู่เป็นอันมาก ต่อมาได้มีการจัดตั้งมหาวิทยาลัยของรัฐขึ้นอีก 3 แห่ง คือ จัดตั้งมหาวิทยาลัยธรรมศาสตร์ มหาวิทยาลัยเกษตรศาสตร์ และมหาวิทยาลัยศิลปากร ทำให้มีบัณฑิตออกไปรับราชการเป็นจำนวนมากและบุคคลเหล่านี้สามารถเลื่อนฐานะทางสังคมจนมีชื่อเสียงและได้รับการยกย่องจากสังคมเป็นเหตุให้ประชาชนตื่นตัวทางการศึกษามากขึ้น มีการส่งบุตรหลานเข้าเรียนต่อในระดับสูงเฉพาะอย่างยิ่งในมหาวิทยาลัยมากขึ้นตามลำดับ แต่ปรากฏว่ามหาวิทยาลัยที่มีอยู่ขณะนั้นรับนักศึกษาได้จำนวนจำกัด จึงมีผู้ที่ไม่สามารถเข้าศึกษาต่อในระดับอุดมศึกษาเป็นจำนวนมาก ถึงแม้ว่ารัฐจะพยายามขยายการรับนักศึกษาระดับอุดมศึกษาเพิ่มขึ้นแล้วก็ตาม แต่ก็ยังไม่สามารถสนองความต้องการของประชาชนได้อย่างพอเพียง ดังนั้นเพื่อเป็นจุดสังเกตการไปศึกษาต่อต่างประเทศซึ่งเป็นการเสียเงินตราของประเทศมาก เมื่อวันที่ 15 มิถุนายน 2508 คณะรัฐมนตรีได้ลงมติรับหลักการในการเปิดโอกาสให้เอกชนจัดตั้งสถาบันการศึกษาระดับอุดมศึกษาขึ้น ให้อยู่ในความควบคุมของกระทรวงศึกษาธิการแบบโรงเรียนราษฎร์ โดยดำเนินการสอนในระดับไม่เกิน 3 ปีแรกของมหาวิทยาลัยของรัฐ และได้ดำเนินการว่าพระราชบัญญัติวิทยาลัยเอกชนขึ้นประกาศใช้เมื่อวันที่ 21 กุมภาพันธ์ พ.ศ. 2512

ในระยะเริ่มแรกของการประกาศใช้พระราชบัญญัติวิทยาลัยเอกชน พ.ศ. 2512 มีวิทยาลัยเอกชนที่ได้รับอนุญาตจากรัฐมนตรีว่าการกระทรวงศึกษาธิการให้จัดตั้งเป็นวิทยาลัยเอกชนได้รวม 6 แห่ง คือ

1. วิทยาลัยเกริก อนุญาตให้จัดตั้งเมื่อวันที่ 28 พฤษภาคม พ.ศ. 2513
2. วิทยาลัยกรุงเทพ อนุญาตให้จัดตั้งเมื่อวันที่ 28 พฤษภาคม พ.ศ. 2513
3. วิทยาลัยไทยสุวิยะ อนุญาตให้จัดตั้งเมื่อวันที่ 28 พฤษภาคม พ.ศ. 2513

แต่ต่อมาได้เปลี่ยนชื่อเป็น วิทยาลัยศรีปทุม เมื่อวันที่ 31 มกราคม พ.ศ. 2515

4. วิทยาลัยธุรกิจบัณฑิต อนุญาตให้จัดตั้งเมื่อวันที่ 28 พฤษภาคม 2513

5. วิทยาลัยพัฒนา อนุญาตให้จัดตั้งเมื่อวันที่ 28 พฤษภาคม 2513 แต่ต่อมารัฐมนตรีว่าการทบวงมหาวิทยาลัย โดยความเห็นชอบของคณะกรรมการวิทยาลัยเอกชนมีคำสั่งเพิกถอนใบอนุญาตให้จัดตั้งวิทยาลัยพัฒนา ตามประกาศทบวงมหาวิทยาลัย ลงวันที่ 31 พฤษภาคม 2520 และโอนนักศึกษาของมหาวิทยาลัยพัฒนาทุกชั้นปีจำนวน 70 คน ไปศึกษาต่อที่วิทยาลัยธุรกิจบัณฑิตเป็นกรณีพิเศษ จนนักศึกษาเหล่านี้สำเร็จการศึกษา

6. วิทยาลัยการพาณิชย์ อนุญาตให้จัดตั้งเมื่อวันที่ 17 มิถุนายน 2513 ต่อมาได้เปลี่ยนชื่อเป็นวิทยาลัยการค้า เมื่อวันที่ 9 มีนาคม 2516

ในระยะเริ่มแรกของการอนุญาตให้จัดตั้งวิทยาลัยเอกชนทั้ง 6 แห่งนี้ หลักสูตรส่วนใหญ่จะเน้นหนักไปในทางด้านบริหารธุรกิจ บัญชีและเศรษฐศาสตร์ และได้รับอนุญาตให้เปิดดำเนินการสอนในระดับประกาศนียบัตรเท่านั้น

ต่อมาในวันที่ 2 กุมภาพันธ์ 2514 คณะรัฐมนตรีได้ลงมติรับหลักการให้วิทยาลัยเอกชนดำเนินการสอนเกินกว่า 3 ปี ในชั้นปริญญาตามพระราชบัญญัติวิทยาลัยเอกชน พ.ศ. 2512 และให้กรรมการบริหารสภาการศึกษาแห่งชาติกำหนดวิธีการให้การรับรองมาตรฐานการศึกษาตามมาตรา 16 แห่งพระราชบัญญัติวิทยาลัยเอกชน พ.ศ. 2512 รวมทั้งพิจารณามาตรการที่จะให้นักศึกษาที่สำเร็จการศึกษาจากวิทยาลัยเอกชนต่าง ๆ ไปก่อนแล้ว ได้มีโอกาสศึกษาต่อจนได้รับปริญญาด้วย วิทยาลัยเอกชนทั้ง 6 แห่ง จึงได้ขอเปิดดำเนินการสอนถึงขั้นปริญญาตรี ซึ่งหลักสูตรปริญญาตรีที่เปิดสอนระยะนี้ยังคงเน้นหนักทางด้านบริหารธุรกิจ บัญชีและเศรษฐศาสตร์ และได้อนุญาตให้จัดตั้งวิทยาลัยอัสสัมชัญบริหารธุรกิจ เมื่อวันที่ 16 มิถุนายน 2515 อีกแห่งหนึ่ง

ต่อมาคณะรัฐมนตรีได้ลงมติรับหลักการให้วิทยาลัยเอกชนโอนไปอยู่ในความรับผิดชอบของทบวงมหาวิทยาลัยของรัฐ เมื่อวันที่ 13 พฤศจิกายน 2516 ซึ่งจะช่วยสร้างภาพพจน์ของวิทยาลัยเอกชนให้เทียบเคียงกับมหาวิทยาลัยของรัฐ ทำให้สังคมยอมรับวิทยาลัยเอกชนมากขึ้น โดยเฉพาะในแง่ของการยอมรับมาตรฐานของการจัดการศึกษา (Product) ที่วิทยาลัยเอกชนให้แก่สังคมด้วย

ในวันที่ 28 เมษายน 2522 มีการประกาศบังคับใช้ พระราชบัญญัติสถาบันอุดมศึกษาเอกชน พ.ศ. 2522 ซึ่งกำหนด สิทธิ ระเบียบ ของสถาบันอุดมศึกษาเอกชน โดยเหตุผลคือ การดำเนินงานของวิทยาลัยเอกชนในฐานะที่เป็นสถาบันอุดมศึกษาระดับปริญญา ได้เพิ่มขยายขึ้นเป็น

อันมาก ทั้งในด้านจำนวนวิทยาลัยและภาระกิจในการผลิตบัณฑิตในสาขาวิชาต่าง ๆ การค้นคว้าวิจัยและการบริการทางวิชาการแก่สังคม สมควรปรับปรุง โครงสร้างและระบบบริหารตลอดจนวิธีการรักษามาตรฐานการศึกษาให้เหมาะสมยิ่งขึ้น เพื่อส่งเสริมให้สถาบันอุดมศึกษา เอกชนมีความเจริญมั่นคงและเอื้ออำนวยต่อการขยายกิจการ เพื่อร่วมรับภาระในการจัดการศึกษาระดับอุดมศึกษาของประเทศไทยอย่างมีประสิทธิภาพยิ่งขึ้น

จากพระราชบัญญัติทำให้วิทยาลัยเอกชนมีศักดิ์และสิทธิต่าง ๆ เทียบเท่า มหาวิทยาลัยของรัฐ นอกจากนี้ยังเอื้ออำนวยให้วิทยาลัยเอกชนปรับปรุงวิทยาลัยให้เจริญก้าวหน้าได้คือ

1. สามารถขยายวิทยาลัยเป็น "สถาบัน" และ "มหาวิทยาลัย" ได้
2. สามารถสอนเพื่อให้ปริญญาในชั้นปริญญาตรี ปริญญาโท และปริญญาเอกได้

2. ความสัมพันธ์กับทบวงมหาวิทยาลัย

ทบวงมหาวิทยาลัยได้รับการจัดตั้งเมื่อวันที่ 29 กันยายน 2515 โดยรัฐบาลของ ฯพณฯ จอมพลถนอม กิตติขจร ได้จัดตั้งโดยใช้ชื่อว่า "ทบวงมหาวิทยาลัยของรัฐ" สังกัดสำนักนายกรัฐมนตรี

2.1 อำนาจหน้าที่ของทบวงมหาวิทยาลัย

อำนาจหน้าที่ของทบวงมหาวิทยาลัยตามที่ปรากฏในพระราชบัญญัติการบริหารราชการของทบวงมหาวิทยาลัย พ.ศ. 2520 มีดังต่อไปนี้

- 1) กำหนดนโยบายและแผนการจัดการศึกษาในระดับอุดมศึกษา ให้สอดคล้องกับแผนการศึกษาแห่งชาติ
- 2) กำหนดมาตรฐานและให้ความเห็นชอบหลักสูตรของมหาวิทยาลัยและสถาบันในสังกัด ทั้งของรัฐและเอกชน
- 3) กำหนดมาตรฐานการบริหารงานบุคคลของมหาวิทยาลัยและสถาบันในสังกัด
- 4) วางระเบียบปฏิบัติในกิจการต่าง ๆ ของมหาวิทยาลัยและสถาบันในสังกัด
- 5) เสนอแนะการจัดสรรเงินงบประมาณให้แก่มหาวิทยาลัยและสถาบันในสังกัด

6) ติดตามประเมินผลการจัดการศึกษา และประสานการจัดการศึกษาระหว่าง มหาวิทยาลัยและสถาบันในสังกัดและวิทยาลัย เอกชน

7) พิจารณาเสนอการจัดตั้ง ยุบ รวม ปรับปรุง และเลิกมหาวิทยาลัยและ สถาบันในสังกัด

8) พิจารณาอนุมัติการจัดตั้ง ยุบ รวม และเลิกคณะ ภาควิชา หรือส่วนงานที่ เรียกชื่ออย่างอื่นในมหาวิทยาลัยและสถาบันในสังกัด

9) ส่งเสริมการวิจัยการศึกษาระดับอุดมศึกษา

10) วินิจฉัยสั่งการเพื่อยับยั้งหรือยุติการดำเนินกิจการของมหาวิทยาลัยและ สถาบันในสังกัดที่ขัดต่อกฎหมาย ระเบียบข้อบังคับ หรือความสงบเรียบร้อย หรือศีลธรรมอันดีของ ประชาชน หรืออาจเป็นภัยต่อความมั่นคง หรือความปลอดภัยของประเทศ

11) ปฏิบัติการอื่นใดที่มีกฎหมายกำหนด ให้ เป็นหน้าที่ของทบวงมหาวิทยาลัย

พระราชบัญญัติดังกล่าวข้างต้น ได้บัญญัติให้สำนักงานปลัดทบวงมหาวิทยาลัยเป็นหน่วย งานกลางในการดำเนินการตามภารกิจ และให้ทำหน้าที่เกี่ยวกับการดำเนินงานของคณะกรรมการ การพลเรือนในมหาวิทยาลัย (ก.ม.) ด้วย

นอกจากนี้ พระราชบัญญัติสถาบันอุดมศึกษาเอกชน พ.ศ. 2522 ได้บัญญัติให้สำนักงาน ปลัดทบวงมหาวิทยาลัยมีหน้าที่ดูแลรับผิดชอบเกี่ยวกับสถาบันอุดมศึกษาเอกชน ซึ่งวิวัฒนาการเป็น วิทยาลัย สถาบันและมหาวิทยาลัยต่าง ๆ ด้วย โดยมุ่งสร้างเสริมให้เกิดการประสานงาน ร่วม แรงร่วมมือ และความสัมพันธภาพระหว่างสถาบันอุดมศึกษาเอกชนทุกแห่งกับทบวงมหาวิทยาลัย ใน หลาย ๆ ด้าน คือ ด้านบริหาร ด้านวิชาการ ด้านกฎหมาย ด้านการเงิน ซึ่งจะกล่าวโดย สั้น ๆ ต่อไปนี้

2.2 ด้านบริหาร

ในการดำเนินการของสถาบันอุดมศึกษาเอกชนนั้น ให้มีคณะกรรมการสถาบัน อุดมศึกษา เอกชนคณะหนึ่งซึ่งมีบุคคลที่เป็นผู้แทนของทบวงมหาวิทยาลัย เป็นกรรมการจำนวนหนึ่ง และกรรมการอีกจำนวนหนึ่งเป็นของภาคธุรกิจเอกชน ซึ่งนับว่าเป็นการส่งเสริมให้การประสาน งานด้านนโยบายระหว่างทบวงมหาวิทยาลัยกับสถาบันอุดมศึกษาเอกชน



คณะกรรมการสถาบันอุดมศึกษาเอกชน

หน้าที่ ตามพระราชบัญญัติสถาบันอุดมศึกษาเอกชน พ.ศ. 2522 คณะกรรมการสถาบันฯ มีหน้าที่พิจารณาให้ความเห็นชอบในเรื่องต่าง ๆ ที่พระราชบัญญัตินี้กำหนดให้ได้รับความเห็นชอบจากคณะกรรมการสถาบันฯ ให้ความเห็นหรือคำแนะนำแก่รัฐมนตรีในการออกกฎทวงตามพระราชบัญญัตินี้ และเรื่องอื่น ๆ ที่เกี่ยวกับสถาบันอุดมศึกษาเอกชน พิจารณาให้ความเห็นชอบเกี่ยวกับการรับรองมาตรฐานการศึกษาและวิทยฐานะของสถาบันอุดมศึกษาเอกชน ให้สอดคล้องกับมาตรฐานการศึกษาที่ทบวงมหาวิทยาลัยกำหนด พิจารณาหลักสูตรการศึกษาให้สอดคล้องกับมาตรฐานที่ทบวงมหาวิทยาลัยกำหนด พิจารณาให้ความเห็นชอบเกี่ยวกับการแต่งตั้งผู้บริหารสถาบันและคณาจารย์ของสถาบันอุดมศึกษาเอกชน พิจารณาให้ความเห็นชอบเกี่ยวกับการเสนอให้ปริญญาเกิตติมศักดิ์ของสถาบันอุดมศึกษาเอกชน และปฏิบัติหน้าที่ที่กฎหมายกำหนด ให้เป็นหน้าที่ของคณะกรรมการสถาบัน โดยแต่งตั้งคณะกรรมการชุดต่าง ๆ ดังนี้

1. คณะกรรมการพิจารณาการจัดตั้งและเปลี่ยนแปลงสถานภาพสถาบันอุดมศึกษาเอกชน
2. คณะกรรมการการเงินของสถาบันอุดมศึกษาเอกชน
3. คณะกรรมการส่งเสริมการพัฒนากิจการของสถาบันอุดมศึกษาเอกชน
4. คณะกรรมการบริหารเงินอุดหนุนโครงการบริการสังคมและค่าเช่าอาคารเรียนของสถาบันอุดมศึกษาเอกชน
5. คณะกรรมการพิจารณาแก้ไขเพิ่มเติมพระราชบัญญัติสถาบันอุดมศึกษาเอกชน พ.ศ. 2522
6. คณะกรรมการพิจารณาการขอตำแหน่งทางวิชาการของคณาจารย์สถาบันอุดมศึกษาเอกชน
7. คณะกรรมการกลั่นกรองรายการครุภัณฑ์และอุปกรณ์การศึกษาของสถาบันอุดมศึกษาเอกชนที่อยู่ในข่ายได้รับการยกเว้นอากรนำเข้า
8. คณะกรรมการพิจารณาการขอเปิดดำเนินการหลักสูตร และการรับรองมาตรฐานการศึกษาสาขาวิชาต่าง ๆ 21 สาขาวิชา

9. คณะกรรมการพิจารณาหลักสูตรหมวดวิชาศึกษาทั่วไปของสถาบันอุดมศึกษา เอกชน
10. คณะกรรมการสอบไล่ภายนอก

2.3 ด้านวิชาการ สำหรับความสัมพันธ์ทางด้านวิชาการมีต่อไปนี้

2.3.1 อาจารย์ อาจารย์นับว่ามีความสำคัญอย่างยิ่งในการเรียนการสอนของมหาวิทยาลัย ได้ส่งเสริมให้สถาบันอุดมศึกษา เอกชนมีอาจารย์ประจำ และอาจารย์พิเศษที่มีปริมาณ และคุณภาพเหมาะสมกับหลักสูตรสาขาวิชาการศึกษาต่าง ๆ และได้สัดส่วนกับจำนวนนักศึกษา แต่สถาบันอุดมศึกษา เอกชนมักประสบปัญหาในการสรรหาอาจารย์ประจำและอาจารย์พิเศษ ที่มีคุณวุฒิและประสบการณ์สูงดังกล่าว โดยเฉพาะในด้านอาจารย์พิเศษนั้น สถาบันอุดมศึกษา เอกชนมักต้องเชิญจากมหาวิทยาลัยของรัฐ และหน่วยงานราชการ ต่าง ๆ เป็นส่วนใหญ่ ทบวงมหาวิทยาลัยจึงดำเนินการประสานงานที่เกี่ยวข้อง เพื่อเสนอให้คณะรัฐมนตรีหรือญาติให้อาจารย์ในมหาวิทยาลัยของรัฐ ข้าราชการและพนักงานของรัฐหรือรัฐวิสาหกิจ ไปเป็นอาจารย์พิเศษในสถาบันอุดมศึกษา เอกชนได้ในเวลาราชการ ซึ่งทำให้ปัญหาในด้านอาจารย์พิเศษบรรเทาเบาบางลง

2.3.2 อุปกรณ์การศึกษา อุปกรณ์การศึกษานับว่าเป็นปัจจัยสำคัญอันหนึ่งของการเรียนการสอน ดังที่ ทบวงมหาวิทยาลัยได้พยายามให้สถาบันอุดมศึกษา เอกชน มีอุปกรณ์การศึกษาที่เหมาะสมกับหลักสูตรสาขาวิชาต่าง ๆ และมีปริมาณเพียงพอเพียงกับจำนวนนักศึกษาในสาขาวิชานั้น ๆ และในกรณีที่ทบวงมหาวิทยาลัยต้องเข้าควบคุมสถาบันหนึ่งสถาบันใด ถ้าพบว่าสถาบันนั้นประสบกับปัญหาการขาดแคลนเครื่องมือหรืออุปกรณ์ต่าง ๆ ที่มีความสำคัญ และไม่สามารถจัดหาได้ในเวลาอันรวดเร็ว ทบวงมหาวิทยาลัยได้ดำเนินการช่วยเหลือ โดยการประสานงานกับสถาบันของรัฐ ให้นักศึกษาของสถาบันอุดมศึกษา เอกชน ได้มีโอกาสใช้เครื่องมืออุปกรณ์การศึกษาในสถาบันของรัฐ (ศรีสุภา สหชัยเสรี 2524:31)

นอกจากนี้ทบวงมหาวิทยาลัยก็ได้พยายามช่วยเหลือสถาบันอุดมศึกษา เอกชน ด้วยการประสานงานกับหน่วยราชการต่าง ๆ ที่เกี่ยวข้อง เพื่อให้มีการยกเว้นภาษีในการจัดซื้อเครื่องมือ หรืออุปกรณ์การศึกษางานประเภทของสถาบันอุดมศึกษา เอกชนที่ต้องสั่งซื้อจากต่างประเทศ ซึ่ง

ทำให้สามารถจัดซื้อเครื่องมือหรืออุปกรณ์การศึกษาบางประเภทได้โดยไม่ต้องเสียภาษี แต่จะดำเนินการในเรื่องนี้ได้ผลดีต่อการจัดการศึกษาของสถาบันอุดมศึกษา เอกชน ได้มากน้อยเพียงใด ย่อมขึ้นอยู่กับความพร้อมและการเสียสละของสถาบันอุดมศึกษาเอกชน และความเข้าใจของส่วนราชการที่เกี่ยวข้องรวมทั้งนโยบายของรัฐด้วย

2.3.3 หลักสูตร ในการขออนุญาตเปิดสอนหลักสูตรใหม่ หรือเปิดสอนในระดับปริญญาโทขึ้น ทบวงมหาวิทยาลัย ได้ออกกฎทบวงเพื่อ เป็นแนวทางและตั้งมาตรฐานของหลักสูตร กล่าวคือ นิยามในหลักการว่าหลักสูตรสาขาวิชาที่เปิดสอนตลอดจนการสอนในระดับปริญญาโทขึ้น เปิดในสาขาที่เอกชนมีความพร้อมไม่ว่าระดับใดก็ตาม ให้เหมาะสมกับความต้องการของสังคม ตลาดแรงงาน ภาวะการณ์ในปัจจุบัน และสอดคล้องกับนโยบายของรัฐบาล ส่วนในด้านการนิยามถึงมาตรฐานของหลักสูตรนั้น ได้มีการแต่งตั้งคณะกรรมการขึ้นเพื่อพิจารณาโครงสร้างของหลักสูตรและเนื้อหาสาระของรายวิชาต่าง ๆ ทั้งนี้ เพื่อให้หลักสูตรทั้งหมดของสถาบันอุดมศึกษา เอกชนมีความสมบูรณ์ได้มาตรฐาน ในการประชาสัมพันธ์และการดำเนินการดังกล่าวนี้ถือว่าเป็นผลดีต่อสถาบัน เพราะทำให้หลักสูตรของสถาบันอุดมศึกษาอยู่ในระดับมาตรฐานเดียวกับสถาบันของรัฐและตรงกับความต้องการของตลาดแรงงาน ตลอดจนสอดคล้องกับนโยบายของรัฐ

2.3.4 การวัดผล การวัดผลการศึกษาของสถาบันอุดมศึกษาเอกชนนั้น มีคณะกรรมการสอบไล่ภายนอก (External Examiners) ซึ่งสร้างไว้ความ ร่วมสอบพิจารณาหรือสอบ ตรวจสอบ และรับรองผลการตรวจสอบ รับรองรายงาน การวัดผลการสอบ และส่งรายงานผลการสอบต่อทบวงมหาวิทยาลัย ก่อนที่จะประกาศผลการสอบในภาคการศึกษานั้น ๆ ซึ่งในการนี้มหาวิทยาลัยจะเป็นผู้ประสานงานกับทบวงมหาวิทยาลัยตามขั้นตอนเพื่อให้ถูกต้องเป็นไปตามหลักเกณฑ์หรือระเบียบปฏิบัติที่กำหนดไว้ สำหรับสาขาวิชาที่เปิดสอนใหม่จะทำการตรวจ 3 ปีต่อเนื่องกัน

2.3.5 มาตรฐานการศึกษา ในการพิจารณาให้การรับรองมาตรฐานการศึกษา และการควบคุมดูแลมาตรฐานการศึกษาของสถาบันอุดมศึกษา เอกชนนั้น มีคณะกรรมการรับรองมาตรฐานการศึกษาในแต่ละสาขาวิชา คณะกรรมการดังกล่าวนี้ประกอบด้วยผู้ทรงคุณวุฒิตามสาขาวิชาเป็นกรรมการ ผู้แทนทบวงมหาวิทยาลัยเป็นกรรมการและเลขานุการ เจ้าหน้าที่ทบวงมหา

วิทยาลัยเป็นกรรมการและผู้ช่วยเลขานุการ ทำหน้าที่พิจารณาและเสนอความเห็นเกี่ยวกับมาตรฐานการศึกษาในแต่ละสาขาวิชา และแต่ละหลักสูตรของสถาบันอุดมศึกษาเอกชนตามหลักเกณฑ์ในการรับรองมาตรฐาน

2.3.6 ห้องสมุด ตำราและเอกสารประกอบการศึกษาค้นคว้าของนักศึกษานับว่ามีความสำคัญอย่างยิ่งในการเรียนการสอนระดับอุดมศึกษา ทบวงมหาวิทยาลัยได้พยายามให้สถาบันอุดมศึกษาเอกชน ได้มีหนังสือตำราที่เหมาะสมกับระดับความรู้ ตลอดจนมีปริมาณเพียงพอสำหรับนักศึกษาในหลักสูตรสาขาวิชาต่าง ๆ และได้ช่วยสนับสนุนโดยการประสานงานกับสถาบันของรัฐ ให้นักศึกษาของสถาบันอุดมศึกษาเอกชนได้ใช้ห้องสมุดใน สถาบันของรัฐบางแห่งได้

2.4 ด้านกฎหมาย ปัจจุบันทบวงมหาวิทยาลัยได้ดำเนินการให้พระราชบัญญัติสถาบันอุดมศึกษาเอกชน พ.ศ. 2522 โดยมีมุ่งส่งเสริมให้สถาบันอุดมศึกษาเอกชน มีฐานะเท่าเทียมกับสถาบันอุดมศึกษาของรัฐในด้านต่าง ๆ รวมทั้งทำให้การจัดการศึกษาของสถาบันอุดมศึกษาเอกชน บรรลุวัตถุประสงค์ได้ดียิ่งขึ้น

2.5 ด้านการเงิน ทบวงมหาวิทยาลัยได้ตระหนักถึงความสำคัญทางด้านการเงินของสถาบันอุดมศึกษาเอกชน และได้ตั้งคณะกรรมการการเงินขึ้น คณะกรรมการการเงินได้พิจารณาเรื่องเงินเพียงโดยสัมพันธ์กับความต้องการอันเหมาะสมกับสถาบันและนโยบายของรัฐ

เมื่อปรากฏว่าสถาบันใดประสบปัญหาในด้านการเงินเป็นอย่างมาก เช่น ไม่มีทุนพอจะดำเนินการต่อไปหรือมีหนี้สินเกินกว่าทรัพย์สิน หรือมีฐานะการเงินไม่มั่นคงอันอาจเกิดความเสียหายแก่สถาบันแล้ว ทบวงมหาวิทยาลัยก็จะเข้าควบคุมการดำเนินการสถาบันและช่วยแก้ปัญหาต่าง ๆ ให้กับสถาบันนั้น ๆ ในระยะเวลาหนึ่งจนกว่าจะเห็นว่ามีความมั่นคงดีแล้วและสามารถจะดำเนินการต่อไปได้เอง ทบวงมหาวิทยาลัยก็จะเลิกการควบคุมดังกล่าว ดังนั้นจึงถือว่าทบวงมหาวิทยาลัยเป็น Uncontrollable factor ที่สำคัญที่สุดของสถาบันอุดมศึกษาเอกชน (ศรีสุภา สหชัยเสรี 2524:37)

นอกจากนี้ทบวงมหาวิทยาลัยได้เข้ามามีบทบาทในการดำเนินการของสถาบันอุดมศึกษาในเรื่องต่าง ๆ เพื่อให้สถาบันอุดมศึกษาเอกชนเป็นสถาบันที่มีมาตรฐาน มีความพร้อม มีฐานะที่เทียบเท่ากับสถาบันอุดมศึกษาของรัฐและเป็นที่ยอมรับของสังคม โดยกำหนดเกณฑ์มาตรฐานสำหรับพิจารณาการขอจัดตั้งมหาวิทยาลัยเอกชน ประกอบด้วย

1. ชื่อ
2. เครื่องหมายของมหาวิทยาลัยเอกชน
3. วัตถุประสงค์
4. ที่ตั้งและทำเลที่ตั้ง
5. บริเวณ
6. อาคาร
7. อุปกรณ์อื่น ๆ ที่เกี่ยวกับที่ตั้งบริเวณและอาคาร
8. โครงการจัดการศึกษา
9. มาตรฐานการรับนักศึกษา
10. เครื่องแบบนักศึกษา
11. หลักสูตร
12. การวัดผล
13. ห้องสมุด
14. อุปกรณ์การศึกษา
15. จำนวนเงินทุนประเดิมและทรัพย์สินที่จะใช้ในการจัดตั้ง
16. กฎเกณฑ์และแนวปฏิบัติของมหาวิทยาลัยเกี่ยวกับอาจารย์ประจำและบุคลากรอื่น
17. ในกรณีที่เกณฑ์มาตรฐานมิใช่กฎหมายที่บังคับไว้หากมีเหตุจำเป็นที่ไม่สามารถปฏิบัติตามเกณฑ์มาตรฐานนี้ได้ทั้งหมด หรือที่มีได้ระบุไว้ในเกณฑ์มาตรฐานฉบับนี้ให้อยู่ในดุลยพินิจของคณะกรรมการสถาบันอุดมศึกษาเอกชน

ปัจจุบันมีสถาบันอุดมศึกษาเอกชน (Private Higher Education Institutions) ที่ได้รับอนุญาตให้ดำเนินการจัดการศึกษารวม 26 แห่ง โดยมีการเปลี่ยนแปลงประเภทสถาบันจาก "วิทยาลัยเอกชน" เป็น "มหาวิทยาลัยเอกชน" 6 แห่ง คือ

1. มหาวิทยาลัยพายัพ
2. มหาวิทยาลัยกรุงเทพ
3. มหาวิทยาลัยหอการค้าไทย
4. มหาวิทยาลัยธุรกิจบัณฑิตย์
5. มหาวิทยาลัยศรีปทุม
6. มหาวิทยาลัยสยาม



เปลี่ยนแปลงประเภทสถาบันจาก "วิทยาลัย" เป็นสถาบัน 1 แห่ง คือ

1. สถาบันเทคโนโลยีสังคม (เกริก)

นอกนั้นเป็นประเภท "วิทยาลัย" จำนวน 19 แห่ง คือ

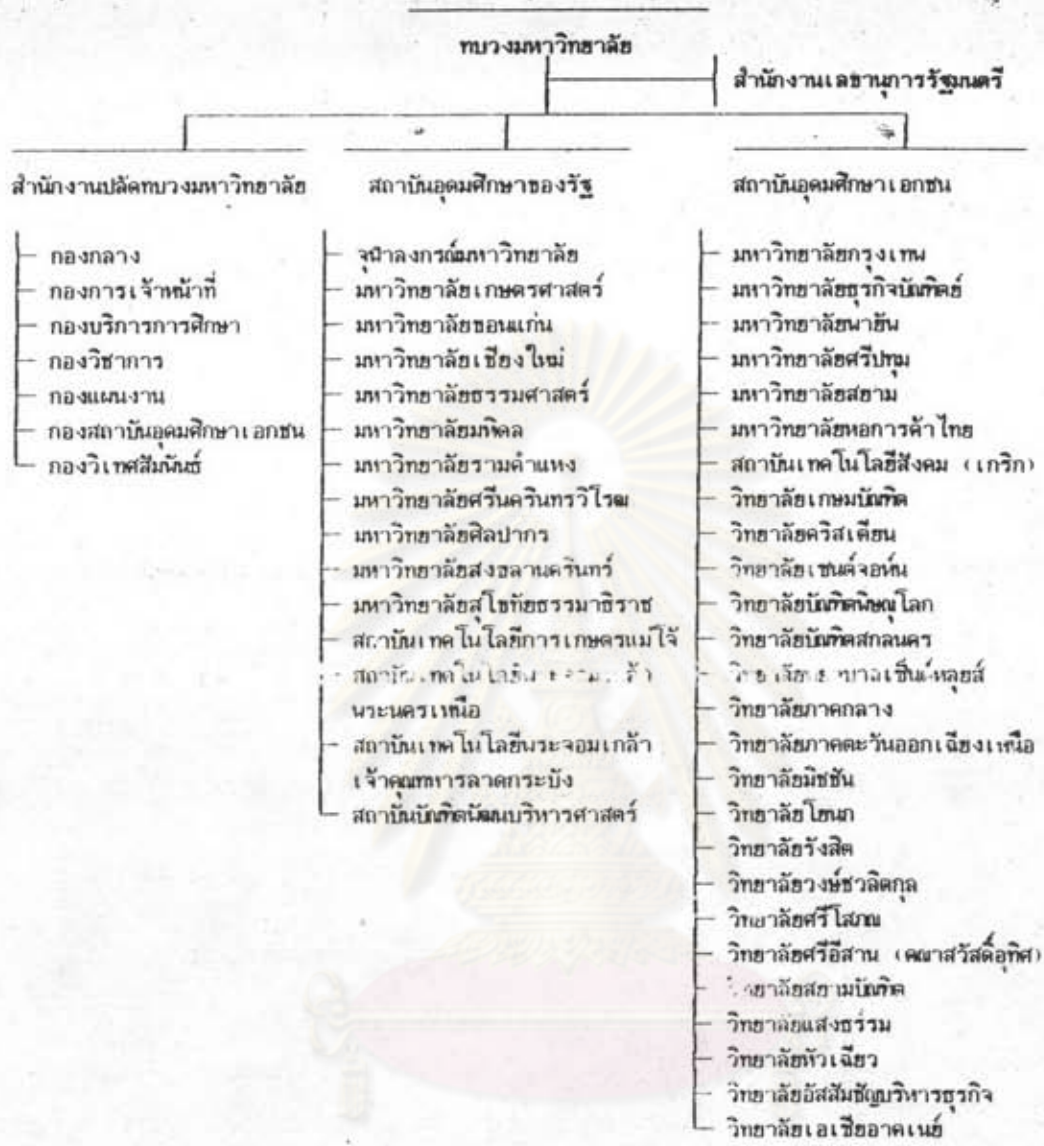
1. วิทยาลัยอัสสัมชัญบริหารธุรกิจ
2. วิทยาลัยแสงธรรม
3. วิทยาลัยเอเชียอาคเนย์
4. วิทยาลัยศรีอีสาน (คณาจารย์สัตตอุทิศ)
5. วิทยาลัยหัวเฉียว
6. วิทยาลัยคริสเตียน
7. วิทยาลัยวงษ์ชวลิตกุล
8. วิทยาลัยศรีโสภณ
9. วิทยาลัยสยามบัณฑิต
10. วิทยาลัยรังสิต
11. วิทยาลัยพยาบาลเซนต์หลุยส์
12. วิทยาลัยเกษมบัณฑิต
13. วิทยาลัยบัณฑิตนิพนธ์โลก

14. วิทยาลัยบัณฑิตสกลนคร
15. วิทยาลัยภาคกลาง
16. วิทยาลัยมิชชั่น
17. วิทยาลัยโชนก
18. วิทยาลัยภาคตะวันออกเฉียงเหนือ
19. วิทยาลัยเซนต์จอห์น



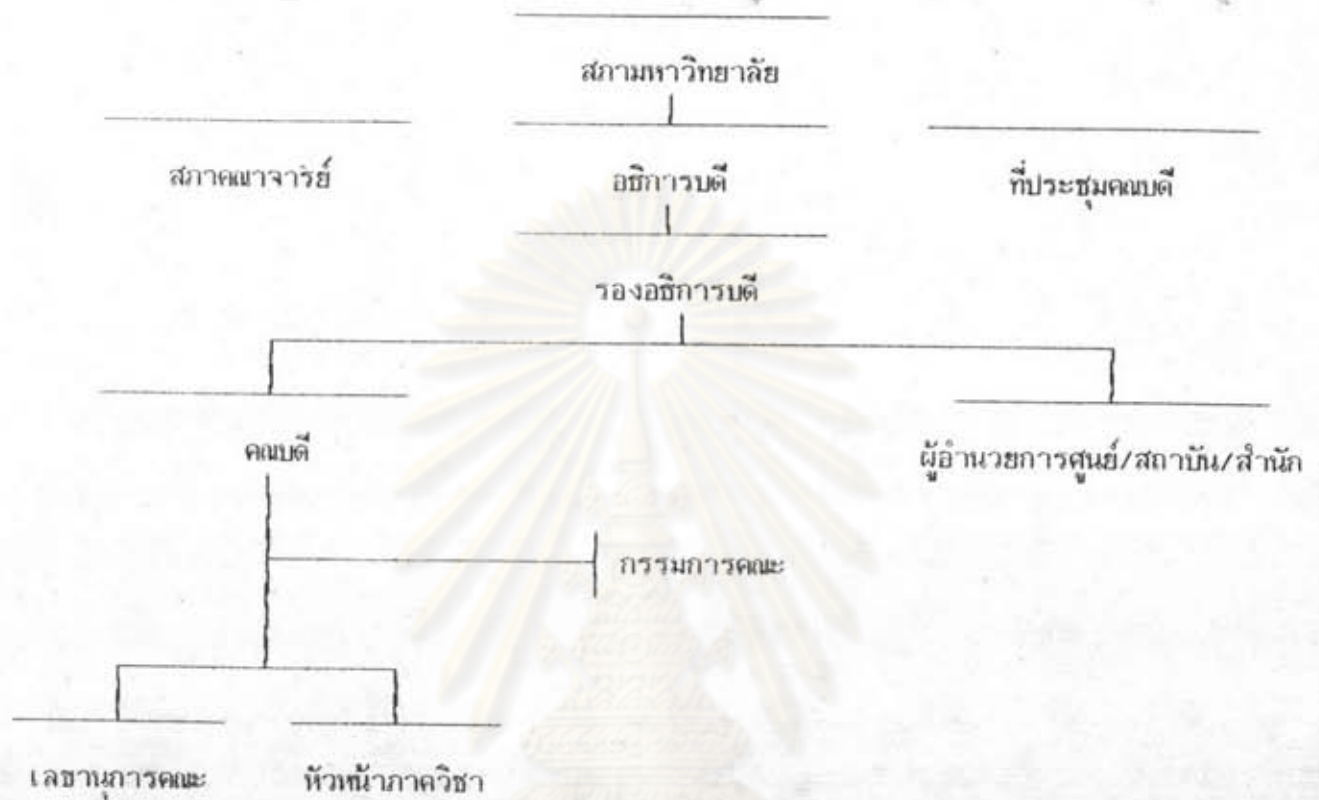
ศูนย์วิทยทรัพยากร
จุฬาลงกรณ์มหาวิทยาลัย

โครงสร้างการแบ่งส่วนราชการของทบวงมหาวิทยาลัย



ศูนย์วิทยุโทรพักร
 วิทยุที่ 1
 จุฬาลงกรณ์มหาวิทยาลัย

สายการบริหารงานมหาวิทยาลัย/สถาบัน



รูปที่ 2

ศูนย์วิทยทรัพยากร
จุฬาลงกรณ์มหาวิทยาลัย

3. โครงสร้างการจัดองค์การบริหารมหาวิทยาลัย

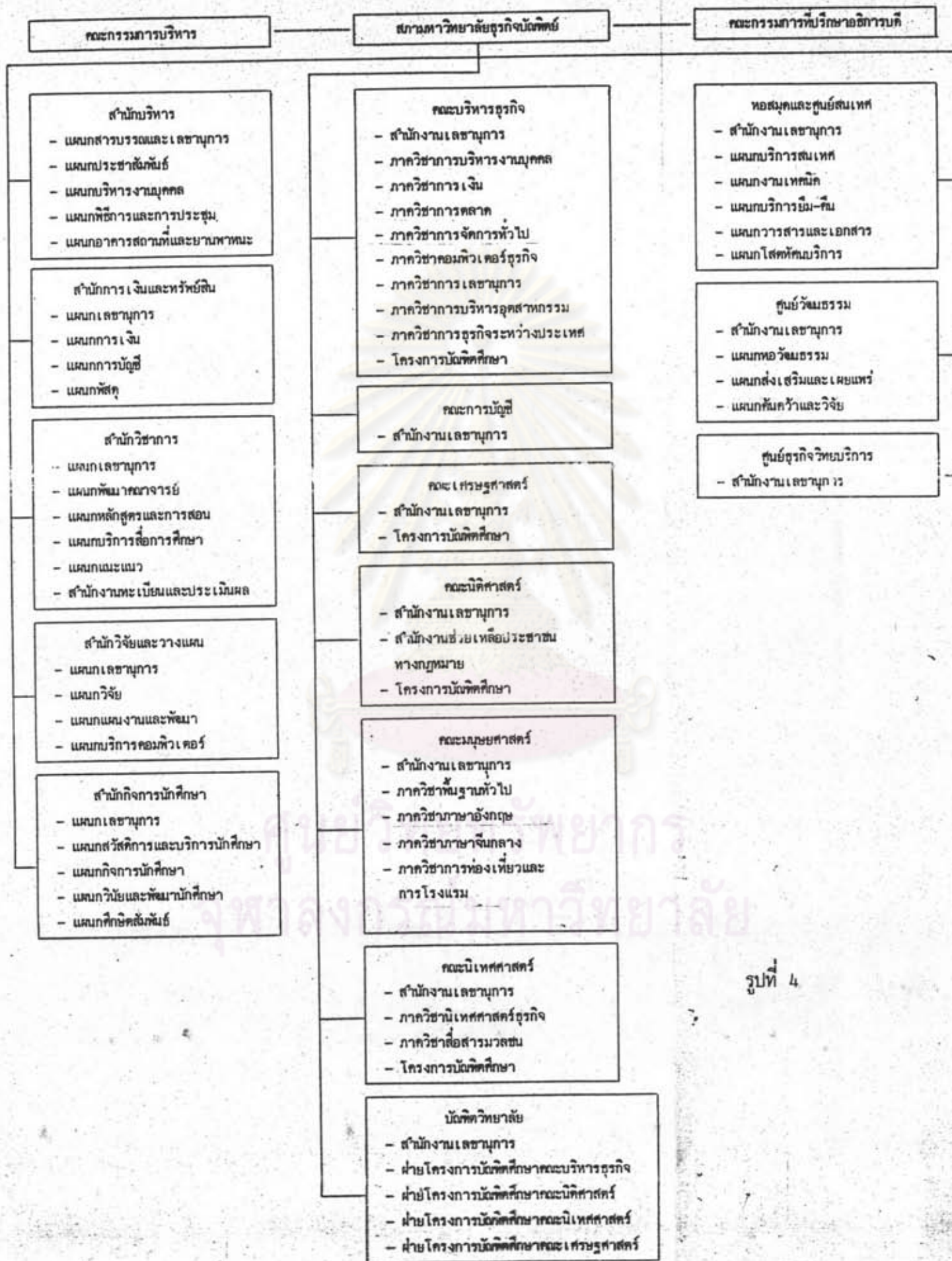
ในการวิจัยนี้ผู้วิจัย ได้ทำการศึกษาถึงสถานภาพและการบริหารงานของมหาวิทยาลัย

เอกชน 5 แห่ง คือ

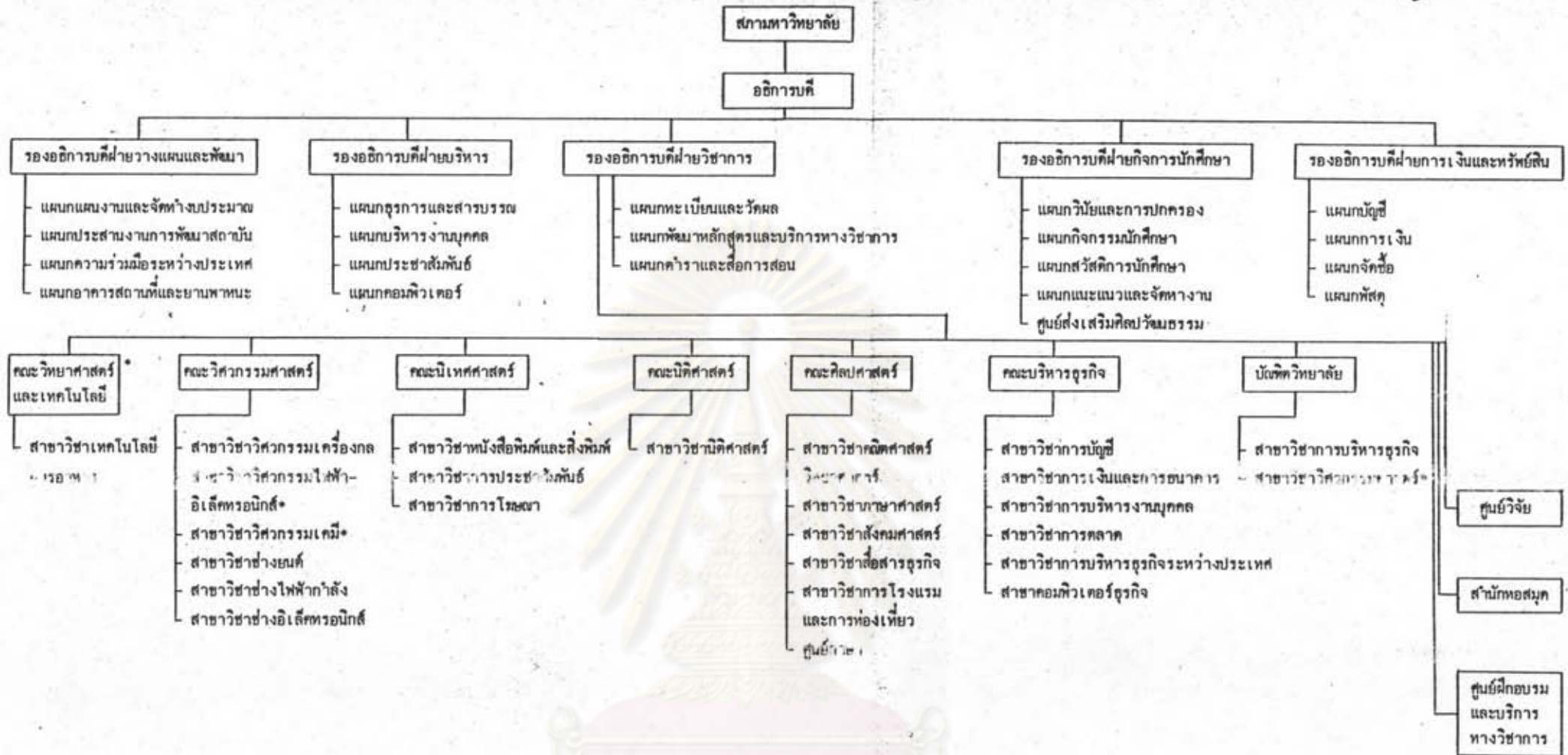
1. มหาวิทยาลัยกรุงเทพ
2. มหาวิทยาลัยหอการค้าไทย
3. มหาวิทยาลัยธุรกิจบัณฑิตย์
4. มหาวิทยาลัยศรีปทุม
5. มหาวิทยาลัยอัสสัมชัญ

จากการสำรวจมหาวิทยาลัย ศึกษาระเบียบ ข้อบังคับ และสัมภาษณ์ผู้ที่เกี่ยวข้องของมหาวิทยาลัย พบว่าโครงสร้างการจัดองค์การบริหารมหาวิทยาลัยของมหาวิทยาลัยแต่ละแห่งมีความแตกต่างกันบ้างในการจัดแบ่งหน่วยงาน ดังรูปที่ 3-7

ศูนย์วิทยทรัพยากร
จุฬาลงกรณ์มหาวิทยาลัย

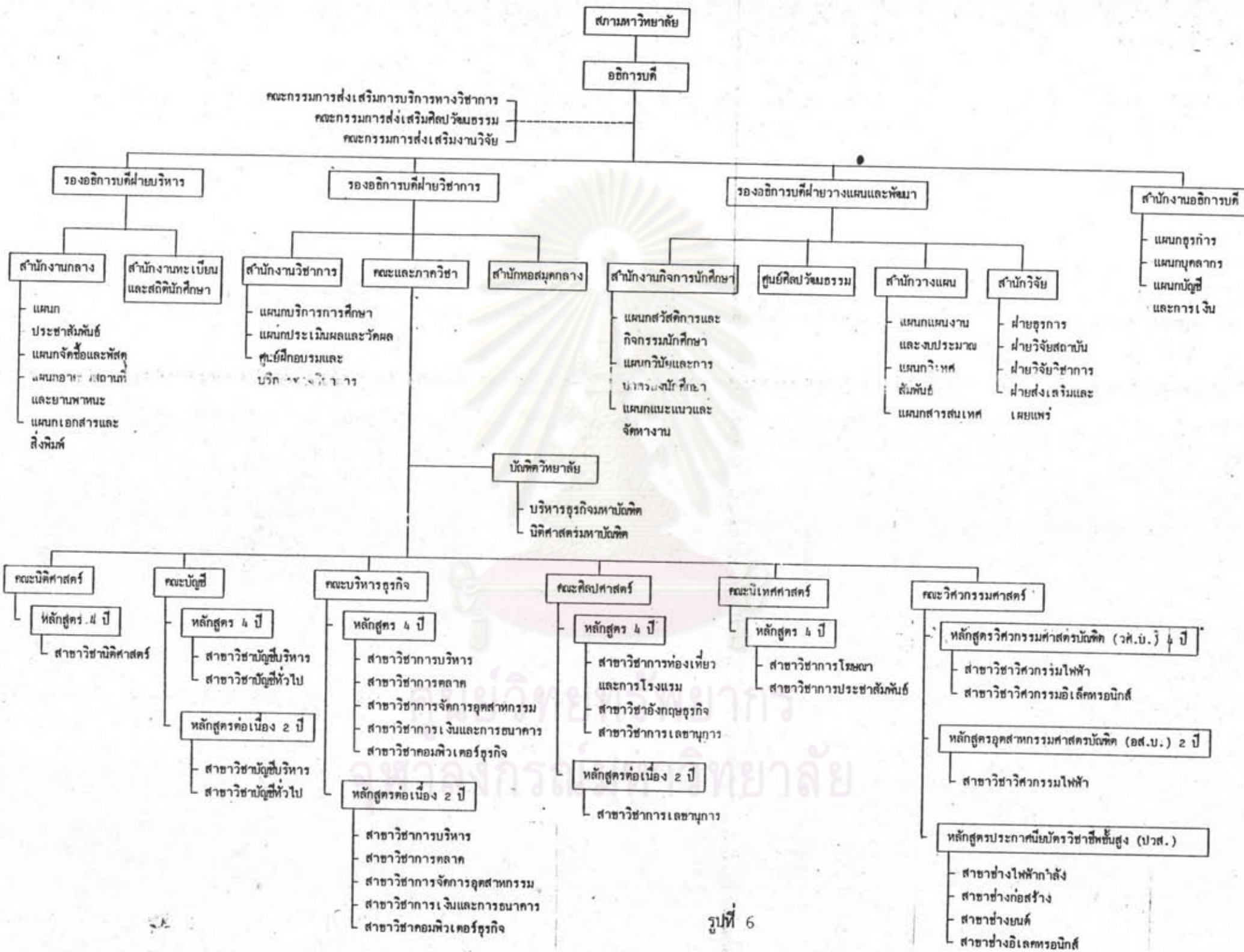


รูปที่ 4



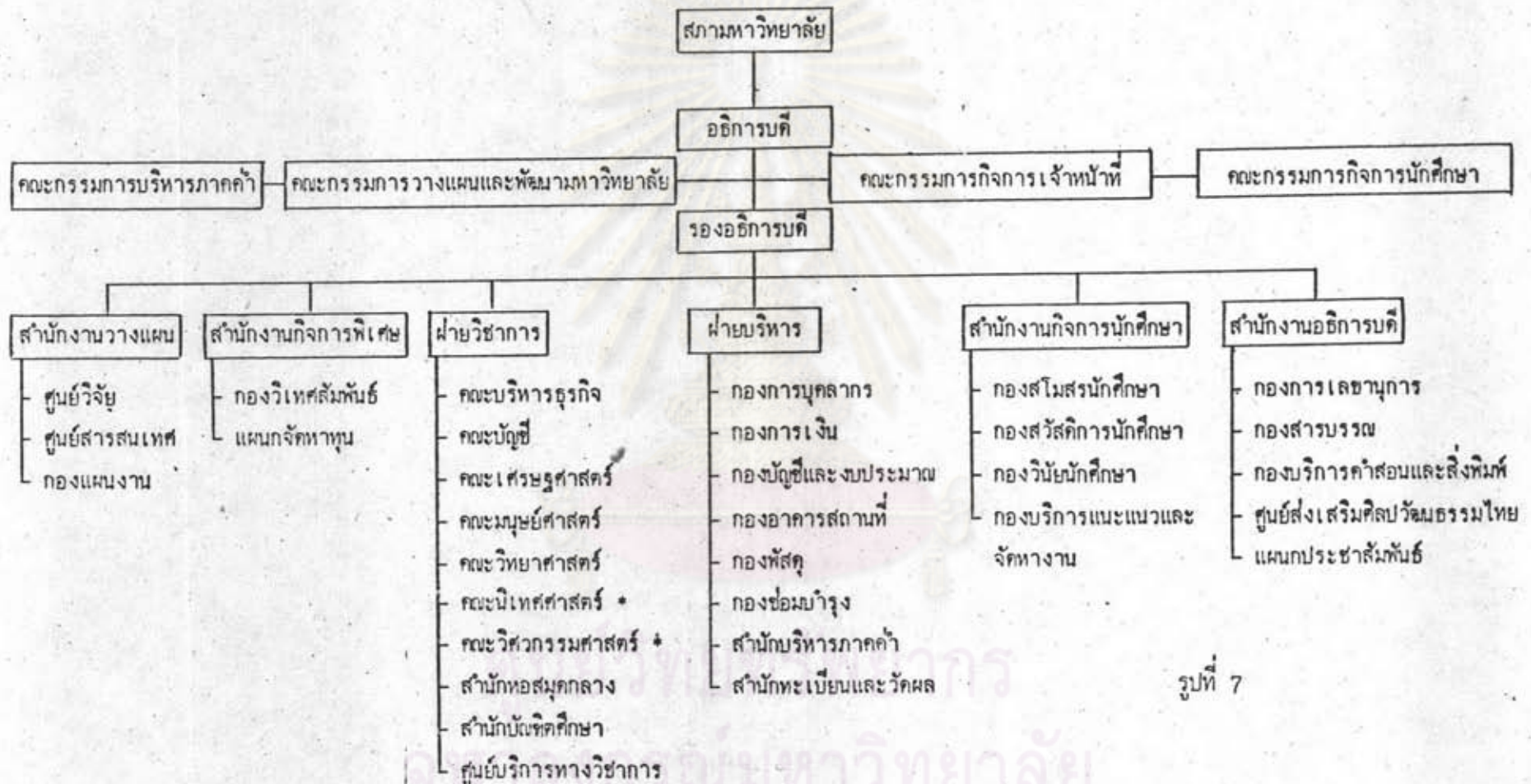
* อยู่ในระหว่างการขออนุมัติจากทบวงมหาวิทยาลัย คาดว่าจะเปิดดำเนินการสอนในปีการศึกษา 2533

ศูนย์วิทยทรัพยากร
จุฬาลงกรณ์มหาวิทยาลัย
รูปที่ 5



รูปที่ 6

แผนภูมิการจ้กองค์การบริหารมหาวิทยาลัยหอการค้าไทย



รูปที่ 7

กองการบุคลากร

* อยู่ระหว่างรออนุมัติจากทบวงมหาวิทยาลัย คาดว่าจะเปิดดำเนินการได้ในปีการศึกษา 2533

4. หลักสูตรและระบบการจัดการศึกษา

จากการศึกษาหลักสูตรและระบบการจัดการศึกษาของมหาวิทยาลัยเอกชนทั้ง 5 แห่ง ซึ่งมีการจัดการศึกษาระดับปริญญาตรี และระดับบัณฑิตศึกษา สรุปได้ดังนี้

4.1 ระดับปริญญาตรี ระบบการศึกษาเป็นระบบทวิภาค (SEMESTER) แบ่งการศึกษาเป็น 2 ภาค คือ ภาคเรียนที่ 1 และภาคเรียนที่ 2 และส่วนใหญ่จะเปิดสอนในภาคฤดูร้อนซึ่งไม่นับเป็นภาคเรียนปกติ

ระยะเวลาในการศึกษาสำหรับนักศึกษาภาคปกติมีระยะเวลาศึกษาไม่ต่ำกว่า 3 ปีครึ่งหรือ 6 ภาคการศึกษา และไม่เกิน 8 ปี นักศึกษาภาคค่ำมีระยะเวลาศึกษาไม่ต่ำกว่า 4 ปีครึ่งและไม่เกิน 10 ปี

การรับเข้าเป็นนักศึกษาของสถาบัน ปัจจุบันสถาบันต่าง ๆ ได้ดำเนินการ 5 วิธี คือ การสอบคัดเลือกของสถาบัน การสอบคัดเลือกร่วมกับทบวงมหาวิทยาลัย การคัดเลือกด้วยวิธีเทียบโอนหรือสอบคุณวุฒิต่ออย่างอื่นแทน การคัดเลือกจากผู้สมัครขอเข้าศึกษาต่อจากระดับอนุปริญญาหรือเทียบเท่า และการรับเข้าตามโครงการพิเศษ สำหรับการสอบคัดเลือกนักศึกษาใหม่ของสถาบันส่วนใหญ่จัดสอบปีละ 1 ครั้งประมาณสัปดาห์ที่ 4 ของเดือนเมษายน หรือสัปดาห์แรกของเดือนมิถุนายน อยู่ในช่วงหลังจากประกาศผลสอบคัดเลือกเข้าสถาบันอุดมศึกษาของรัฐ

การลงทะเบียนส่วนใหญ่ นักศึกษาภาคปกติลงทะเบียนได้ 12-22 หน่วยกิต นักศึกษาภาคค่ำ 6-12 หน่วยกิต สำหรับการศึกษาคณะฤดูร้อนนักศึกษภาคปกติลงทะเบียนได้ 6-9 หน่วยกิต และนักศึกษภาคค่ำลงทะเบียน 3-6 หน่วยกิต สัญลักษณ์แสดงผลการศึกษากลับสถาบันใช้ระบบตัวอักษร (LETTER GRADING SYSTEM)

สถานของนักศึกษามี 2 ประเภทคือ นักศึกษาปกติ และนักศึกษารอนิวิจ นักศึกษาปกติ คือ ผู้ที่ได้เกรดเฉลี่ยสะสมไม่ต่ำกว่า 2.00 และนักศึกษารอนิวิจได้เกรดเฉลี่ยสะสมอยู่ระหว่าง 1.50-1.99 สำหรับการันสถานนักศึกษา นิจารณาจากเกรดเฉลี่ยสะสม คือ ผู้ที่ได้เกรดเฉลี่ยสะสมต่ำกว่า 1.50 ยกเว้นนักศึกษาที่เข้าศึกษาเป็นภาคแรกหรือนักศึกษาที่สอบได้แต้มเฉลี่ยสะสมต่ำกว่า 1.75 เป็นเวลา 2 ภาคการศึกษาติดต่อกัน

นอกจากนี้ ในสถาบันอุดมศึกษาบางแห่งมีการจัดการศึกษาที่พิเศษ แตกต่างกันไป เช่น มีการจัดการศึกษาโดยไม่นับหน่วยกิตหรือกรณีร่วมฟังการบรรยาย (AUDIT) การจัดทดสอบ ทั้ความรู้ก่อนศึกษาและจัดหลักสูตร ให้เรียนเน้นการสอบไม่ผ่าน

การสำเร็จการศึกษาและการให้ปริญญา นักศึกษาจะต้องสอบ ได้จำนวนหน่วยกิต ครบถ้วนตามหลักสูตร ได้แต้มเฉลี่ยสะสมไม่ต่ำกว่า 2.00 ยกเว้นบางสถาบันที่มีการกำหนดเกรด เฉลี่ยสะสมในหมวดวิชาเอก วิชาแกน ไม่น้อยกว่า 2.00 สถาบัน ส่วนใหญ่ให้อนุปริญญาสำหรับผู้สอบ ได้จำนวนหน่วยกิตครบตามหลักสูตรที่ได้แต้มเฉลี่ยสะสมไม่ถึง 2.00 แต่ไม่ต่ำกว่า 1.50

4.2 ระดับบัณฑิตศึกษา ระบบการศึกษาเป็นระบบทวิภาค (Semester) เช่นเดียวกับ ระดับปริญญาตรี และการศึกษานาคฤดูร่อน แม้จะไม่ได้เป็นการศึกษานาคฤดูร่อนแต่ทุกสถาบันเปิด ดำเนินการสอน

สาขาวิชาที่เปิดดำเนินการสอนมากที่สุดคือ บริหารธุรกิจ ส่วนสาขาวิชาอื่น ๆ คือ นิติศาสตร์ ศิลปศาสตร์ เศรษฐศาสตร์ นิเทศศาสตร์ และวิทยาศาสตร์ โดยจัดการศึกษาเป็น 2 แผน คือ แผน ก การทำวิทยานิพนธ์ และแผน ข การสอบประมวลความรู้ข้อเขียน (WRITTEN COMPREHENSIVE EXAMINATION) และการสอบประมวลความรู้ปากเปล่า (ORAL COMPREHENSIVE EXAMINATION) ระยะเวลาในการศึกษา 2-5 ปี

การรับนักศึกษาส่วนใหญ่ใช้วิธีการสอบคัดเลือก โดยคุณสมบัติของผู้สมัครเข้าศึกษา ต้องสำเร็จการศึกษาชั้นปริญญาตรี สาขาใดสาขาหนึ่งที่ได้รับการรับรองมาตรฐานจากทบวง มหาวิทยาลัย ได้เกรดเฉลี่ยสะสมไม่ต่ำกว่า 2.50 นอกจากนี้บางสถาบันอาจพิจารณาจากประสบการณ์ในการทำงาน การรับเข้าเป็นนักศึกษามี 3 ลักษณะคือ การสอบคัดเลือก การรับโอนจาก สาขาอื่นหรือสถาบันอื่น และการรับเข้าตามโครงการพิเศษ

การลงทะเบียน ภาคเรียนปกติ 6-12 หน่วยกิต ภาคฤดูร้อนไม่เกิน 6 หน่วยกิต สัญลักษณ์แสดงผลการศึกษาเป็นระบบตัวอักษร (LETTER GRADING SYSTEM) สถาบันนักศึกษาปกติ เกรดเฉลี่ยสะสมไม่ต่ำกว่า 3.00 และนักศึกษานักศึกษาเมื่อเกรดเฉลี่ยสะสมต่ำกว่า 2.50 เมื่อ สิ้นภาคการศึกษาแรก

การศึกษาพิเศษอื่น ๆ ทางสถาบันยังไม่มีการจัดการศึกษา โดยไม่มีหน่วยกิตหรือ การที่ร่วมฟังการบรรยาย (AUDIT) แต่มีการจัดทดสอบพื้นฐานก่อนศึกษา และจัดหลักสูตร เสริมให้เรียนเพิ่มกรณีสอบไม่ผ่านวิชาพื้นฐานบางวิชา เช่น ภาษาอังกฤษ

การจบการศึกษา นักศึกษาสอบได้จำนวนหน่วยกิตครบถ้วนตามหลักสูตร ได้แต้ม เฉลี่ยสะสมไม่น้อยกว่า 3.00 และสอบผ่านตามเงื่อนไขของแต่ละแผนคือ แผน ก สอบผ่าน วิทยานิพนธ์ แผน ข สอบผ่านประมวลความรู้ข้อเขียน (WRITTEN COMPREHENSIVE EXAMINATION) และสอบผ่านประมวลความรู้ปากเปล่า (ORAL COMPREHENSIVE EXAMINATION)

4.3 สาขาวิชาที่เปิดสอน ในมหาวิทยาลัยเอกชน มีลักษณะแตกต่างกันในความ กว้างและความลึกของสาขาวิชาและคณะที่เปิดสอน บางมหาวิทยาลัยเปิดสอนอย่างกว้างขวางใน คณะต่าง ๆ บางมหาวิทยาลัยเปิดสอนคณะเดียวแต่หลายสาขาวิชา และบางมหาวิทยาลัยเปิดสอน หลายคณะและหลายสาขาวิชาแตกต่างกันไป ตารางที่ 1 แสดงสาขาวิชาที่เปิดสอนในมหาวิทยาลัย เอกชน จำแนกตาม ISCED *

ศูนย์วิทยทรัพยากร
จุฬาลงกรณ์มหาวิทยาลัย

* ดูรายละเอียดที่ภาคผนวก ข., หน้า 111

ตารางที่ 1

สาขาวิชาที่เปิดสอนในมหาวิทยาลัยเอกชนสังกัดทบวงมหาวิทยาลัย จำแนกตาม ISCED
(International Standard Classification of Education)

ปีการศึกษา 2532

สาขาวิชาจำแนกตาม ISCED	สถานเ	ศึกษาศาสตร์และการแพทย์	มนุษยศาสตร์ ศาสนาและทวศึกษา	วิศวกรรมและประยุกต์ศิลป์	นิติศาสตร์	สังคมศาสตร์	วิทยาศาสตร์ธรรมชาติ	เกษตรศาสตร์และวิชาที่ เกี่ยวข้องกับสุขภาพอนามัย	วิศวกรรมศาสตร์	ศิลปะ	อื่น ๆ
มหาวิทยาลัยกรุงเทพ		✓	✓	✓	✓△	✓△					
มหาวิทยาลัยธุรกิจบัณฑิตย์		✓		△✓	△✓	△✓					
มหาวิทยาลัยเกษมบัณฑิต		✓△			✓	✓	✓				
มหาวิทยาลัยศรีปทุม				✓	○✓△	○✓△		○✓			
มหาวิทยาลัยสยาม				✓	○✓△	○✓△		○✓			
มหาวิทยาลัยหอการค้าไทย		✓△			✓△	✓△	✓		○✓		

หมายเหตุ

○ ระดับประกาศนียบัตรวิชาชีพชั้นสูง

✓ ระดับปริญญาตรี

△ ระดับปริญญาโท

5. บุคลากร

การดำเนินกิจการของมหาวิทยาลัยเอกชนนั้น ประกอบด้วยบุคลากรต่าง ๆ ซึ่งจำแนกออกได้เป็น 3 ฝ่ายคือ

- 1) ฝ่ายบริหาร ได้แก่ สภามหาวิทยาลัยและอธิการบดี รวมทั้งเจ้าหน้าที่ฝ่ายบริหาร ในระดับรองลงมา กล่าวคือ ตั้งแต่รองอธิการบดีจนถึงคณบดี
- 2) ฝ่ายอาจารย์ ได้แก่ อาจารย์ประจำและอาจารย์พิเศษ ซึ่งรวมทั้งอาจารย์ประเภทผู้ชำนาญการด้วย
- 3) ฝ่ายวิชาการและหน่วยงานธุรการทั่วไป

ฝ่ายบริหาร

โดยปกติแล้วการบริหารงานของมหาวิทยาลัยเอกชนนั้น จะมีประสิทธิภาพเพียงใดขึ้นอยู่กับคณะกรรมการบริหารและอธิการบดีเป็นหลักสำคัญ ถ้าหากคณะกรรมการบริหารประกอบด้วยผู้ทรงคุณวุฒิ และมีความรู้ความสามารถสูง รวมทั้งให้ความสนใจในการดำเนินกิจการของมหาวิทยาลัยอย่างใกล้ชิด และมีอธิการบดีที่มีความรู้ความสามารถสูงแล้ว การบริหารงานของมหาวิทยาลัยก็จะดำเนินไปด้วยความราบรื่น ถูกต้อง และเหมาะสม ซึ่งจะทำให้มหาวิทยาลัยก้าวหน้าต่อไป

ฝ่ายอาจารย์

สำหรับมาตรฐานการศึกษา นั้น จะเห็นได้ว่านอกจากความพร้อมด้านอุปกรณ์การเรียนการสอน ภาวะการณ์เอื้ออำนวยต่อการเรียนการสอนแล้ว ยังขึ้นอยู่กับความรู้ความสามารถและความสนใจของอาจารย์เป็นสำคัญ ถ้าหากอาจารย์มีความรู้ความสามารถสูง มีขวัญการทำงานที่ดีก็ย่อมจะทำให้มาตรฐานการศึกษาของมหาวิทยาลัยแห่งนั้นมีมาตรฐานสูง นอกจากนี้นางานด้านวิชาการและธุรการก็มีส่วนสนับสนุนต่องานด้านการเรียนการสอนเป็นอย่างมาก เช่น การจัดพิมพ์เอกสารประกอบการสอน เป็นต้น ดังนั้นจึงเห็นได้ว่าทุกฝ่ายจะต้องปฏิบัติตามหน้าที่ตามความรับผิดชอบของ

คนอย่างดียิ่ง จึงจะทำให้การจัดการศึกษาของวิทยาลัยมีประสิทธิภาพและยังผลให้ผู้สำเร็จการศึกษา มีความรู้ความสามารถตรงตามกับเนื้อหาสาระที่ปรากฏไว้ในหลักสูตรของวิทยาลัย

ฝ่ายวิชาการและหน่วยงานธุรการทั่วไป

บุคลากรฝ่ายนี้ประกอบด้วยเจ้าหน้าที่ ซึ่งปฏิบัติงานในลักษณะเชิงวิชาการ เจ้าหน้าที่ธุรการด้านต่าง ๆ เช่น เจ้าหน้าที่สารบรรณ การเงินและพัสดุ เป็นต้น สำหรับเจ้าหน้าที่ซึ่งทำงานในเชิงวิชาการเพื่อเอื้ออำนวยต่อการเรียนการสอน ได้แก่ บรรณาธิการ นอกจากนี้ยังมีนักวิชาการทำหน้าที่ศึกษาวิเคราะห์ปัญหาต่าง ๆ เพื่อเสนอให้ฝ่ายบริหารนำไปประกอบการพิจารณาสั่งการต่อไป ส่วนหน่วยงานธุรการทั่วไปนั้นมีความสำคัญต่อการเรียนการสอนอยู่ไม่น้อย โดยเฉพาะอย่างยิ่งในส่วนที่เกี่ยวกับการจัดพิมพ์คำบรรยายและการเตรียมวัสดุอุปกรณ์ เพื่อให้การเรียนการสอนพร้อมอยู่เสมอ

6. นักศึกษา

นักศึกษาเป็นส่วนประกอบที่สำคัญที่สุดในการเรียนการสอน ข้อมูลที่เกี่ยวข้องกับนักศึกษาในแต่ละด้านต่างก็จะเป็นตัวชี้ที่สำคัญให้เห็นงานในแง่ต่าง ๆ ของสถาบันอุดมศึกษา โดยที่อัตราการเข้าศึกษา อัตราการออกกลางคัน และอัตราการจบการศึกษา ต่างก็มีผลต่อสถาบันอุดมศึกษาทั้งสิ้น

อัตราการเข้าศึกษาของนักศึกษา เป็นตัวชี้ให้เห็นถึงโอกาสการขยายตัวของสถาบันอุดมศึกษาเอกชน หากอัตราการเข้าศึกษามีมากสถาบันอุดมศึกษาอื่น ๆ ก็มีโอกาสขยายตัวได้มากด้วย เนื่องจากจำนวนนักศึกษาของสถาบันอุดมศึกษาเอกชน แปรผันโดยตรงกับสภาพการเงินของสถาบัน หากมีนักศึกษามาก สถาบันฯ ก็มีความมั่นคงทางด้านการเงิน และมีเงินทุนที่จะใช้ขยายกิจการต่อไปได้

อัตราการออกกลางคัน เป็นตัวชี้ถึงความสูญเสียเปล่าทางการศึกษา หากมีอัตราการออกกลางคันสูงก็จะมีผลกระทบอย่างมากต่อสถาบันอุดมศึกษาเอกชน เนื่องจากก่อให้เกิดความสูญเสียเปล่าทางการศึกษามาก สูญเสียทรัพยากรต่าง ๆ โดยไม่ได้รับผลที่คุ้มค่า และกระทบต่อสถานะทางการเงินของสถาบันฯ ด้วย

อัตราจบการศึกษา เป็นตัวชี้ให้เห็นถึงความสำเร็จและประสิทธิภาพของการเรียนการสอน หากอัตราจบการศึกษาสูงพอสมควร ก็กล่าวได้ว่าการจัดการเรียนการสอนประสบผลสำเร็จ

ตารางที่ 2 แสดงจำนวนอาจารย์ประจำ นักศึกษา ปีการศึกษา 2532 และผู้สำเร็จการศึกษา ปีการศึกษา 2531



ศูนย์วิทยทรัพยากร
จุฬาลงกรณ์มหาวิทยาลัย

ตารางที่ 2. จำนวนอาจารย์ประจำ นักศึกษา ปีการศึกษา 2532 และผู้สำเร็จการศึกษา ปีการศึกษา 2531

สำรวจ ณ วันที่ 3 ก.ค. 2532

สถาบันอุดมศึกษาเอกชน	จำนวนอาจารย์ประจำ ปีการศึกษา 2532				จำนวนนักศึกษา ปีการศึกษา 2532				จำนวนผู้สำเร็จการศึกษา ปีการศึกษา 2531			
	ปริญญาเอก	ปริญญาโท	ปริญญาตรี	รวม	ปริญญาโท	ปริญญาตรี	ต่ำกว่าปริญญาตรี	รวม	ปริญญาโท	ปริญญาตรี	ต่ำกว่าปริญญาตรี	รวม
มหาวิทยาลัยกรุงเทพ	11	196	238	445	85	12,484	-	12,569	28	1,583	27	1,638
มหาวิทยาลัยธุรกิจบัณฑิตย์	27	185	120	332	280	9,644	-	9,924	38	1,698	-	1,736
มหาวิทยาลัยพายัพ	16	102	109	227	-	3,448	-	3,448	-	588	13	501
มหาวิทยาลัยศรีปทุม	12	36	93	141	61	3,628	1,881	5,570	-	499	691	1,190
มหาวิทยาลัยสยาม	10	69	110	189	99	3,319	2,715	6,133	-	410	876	1,286
มหาวิทยาลัยหอการค้าไทย	6	162	109	277	131	10,099	-	10,230	5	1,444	-	1,449

T103058553

7. การเงิน

มหาวิทยาลัยเอกชนเป็นกิจการที่จะต้องช่วยเหลือตนเองในด้านการลงทุน และค่าใช้จ่ายอื่น ๆ เอง จะไม่ได้รับความช่วยเหลือจากรัฐเลย ตั้งแต่แม้วัตถุประสงค์โดยส่วนใหญ่จะเน้นในแง่การให้บริการแก่สังคมไม่มุ่งแสวงหากำไรโดยตรง แต่มหาวิทยาลัยเอกชนก็ไม่สามารถจะอยู่รอดได้ถ้าไม่มีกำไร และมีรากฐานทางเศรษฐกิจที่มั่นคงพอ แต่อย่างไรก็ตามมหาวิทยาลัยเอกชนก็มีได้มุ่งจะกอบโกยผลกำไรแต่เพียงอย่างเดียว ทั้งนี้ เป็นอุดมการณ์ของมหาวิทยาลัยเอกชนเอง และอันเนื่องมาจากการควบคุมของรัฐด้วย ทำให้มหาวิทยาลัยเอกชนไม่สามารถที่จะมุ่งทำการค้าอย่างเต็มที่เหมือนการประกอบธุรกิจการค้าอื่น ๆ การควบคุมของรัฐออกมาในรูปของพระราชบัญญัติสถาบันอุดมศึกษาเอกชน ปี พ.ศ. 2522 ได้กำหนดไว้เกี่ยวข้องกับวิธีการจัดตั้งและดำเนินการเพื่อให้ความมั่นคงแก่ผู้ที่เข้าศึกษาในสถาบันอุดมศึกษาเอกชน

ในส่วนกำไรของมหาวิทยาลัยเอกชนนั้น ต้องนำมาเป็นทุนในการปรับปรุงกิจการภายในมหาวิทยาลัยเพื่อความเจริญก้าวหน้าด้วย เนื่องจากมหาวิทยาลัยต้องมีการปรับปรุงและขยายมหาวิทยาลัยอยู่เสมอ เพื่อให้ทันกับภาวะการเปลี่ยนแปลงของเทคโนโลยี นอกจากนี้ทบวงมหาวิทยาลัยได้มีการกำหนดเนดานขั้นสูงสำหรับอัตราค่าเล่าเรียนไว้ด้วย จะเก็บเกินจากที่กำหนดไม่ได้ และให้พิจารณาราคาค่าเล่าเรียนหรือค่าหน่วยกิต ก็ต้องได้รับอนุมัติจากทบวงมหาวิทยาลัยว่าจะสามารถขึ้นค่าเล่าเรียนได้ โดยทบวงมหาวิทยาลัยอนุมัติครั้งละเล็กน้อยเมื่อเทียบกับภาวะเงินเฟ้อ

ทางด้าน การควบคุมรายได้ของมหาวิทยาลัยเอกชนนั้น กำหนดในพระราชบัญญัติสถาบันอุดมศึกษาเอกชน พ.ศ. 2522 มาตรา 60 ให้สถาบันอุดมศึกษาเอกชนมีรายได้จาก

1. ค่าเล่าเรียน ค่าบำรุง และค่าธรรมเนียม
2. เงินและทรัพย์สินอื่นที่มีผู้ให้แก่สถาบันอุดมศึกษาเอกชน
3. รายได้ที่เกี่ยวข้องกับการให้การศึกษาของสถาบันอุดมศึกษาเอกชนและรายได้อื่น ๆ

ของสถาบันอุดมศึกษาเอกชน

นอกจากนี้ทางด้านการเงินได้กำหนดให้สถาบันอุดมศึกษาเอกชน จัดตั้งกองทุนต่าง ๆ

4 กองทุนตามมาตราที่ 54 คือ

1. กองทุนทั่วไป เพื่อใช้ในการดำเนินกิจการ
2. กองทุนทรัพย์สินถาวร ใช้ในการเพิ่มเติม หรือปรับปรุงที่ดิน หรือสิ่งก่อสร้างของสถาบันอุดมศึกษาเอกชน
3. กองทุนวิจัยและห้องสมุด ใช้เกี่ยวกับการวิจัย และการจัดซื้อตำราสำหรับห้องสมุด
4. กองทุนสงเคราะห์ ใช้สำหรับการให้ทุนการศึกษาแก่นักศึกษา หรืออาจารย์ประจำ หรือการจัดให้มีบำเหน็จบำนาญ หรือการสงเคราะห์อื่น ๆ แก่คณาจารย์ประจำและเจ้าหน้าที่

ในด้านค่าใช้จ่ายมหาวิทยาลัยเอกชนต้องแบกรับภาระต่าง ๆ มาก โดยเฉพาะค่าใช้จ่ายเกี่ยวกับบุคลากรซึ่งเป็นอาจารย์ประจำ ซึ่งจะต้องมีอัตราส่วนระหว่างอาจารย์ประจำต่อนักศึกษาให้ได้ตามเกณฑ์ที่ทบวงกำหนดไว้ แต่อย่างไรก็ตามมหาวิทยาลัยเอกชนที่ต้องการกำไร เพื่อที่จะนำกำไรส่วนใหญ่มาปรับปรุงกิจการของมหาวิทยาลัยเอกชนให้ดีขึ้น และขยายมหาวิทยาลัยให้เจริญก้าวหน้าด้วย ดังนั้นมหาวิทยาลัยเอกชนทุกแห่งมุ่งที่จะทำกิจการของตนให้เป็นไปในแง่ของ (Non Profit Organization) คือเป็นกิจการที่ไม่มีกำไร โดยการนำเอาผลกำไรทั้งหมดเพื่อใช้ในการปรับปรุงและขยายมหาวิทยาลัยเอกชนนั้น โดยเฉพาะ

นอกจากนี้มหาวิทยาลัยเอกชนโดยส่วนรวมแล้วถึงแม้จะมุ่งกำไร เป็นประโยชน์ส่วนตัวก็ไม่สามารถจะทำได้ ทั้งนี้จากพระราชบัญญัติสถาบันอุดมศึกษาเอกชน พ.ศ. 2522 มาตรา 61 ได้กำหนดว่า

ถ้ากองทุนทั่วไปมีรายได้สูงกว่ารายจ่ายประจำปี ให้สภาสถาบันจัดสรรเงินรายได้สูงกว่ารายจ่ายให้แก่กองทุนประเภทอื่น นอกเหนือจากกองทุนทั่วไปรวมกันในอัตราไม่น้อยกว่าร้อยละ 60 ของรายได้สูงกว่ารายจ่ายประจำปี ส่วนเงินที่เหลือ (ร้อยละ 40 ของรายได้ที่สูงกว่ารายจ่ายประจำปี) วิทยาลัยอาจจัดสรรให้แก่ผู้รับใบอนุญาต (ผู้ก่อตั้ง) ในอัตราร้อยละไม่เกิน 15 ของส่วนของทรัพย์สินในกองทุนประเภทต่าง ๆ รวมกัน หลังจากหักหนี้สินแล้ว ถ้ายังมีเงินเหลืออยู่อีกเท่าใด ให้จัดให้แก่กองทุนทั่วไป

ตั้งต้นจากคำกล่าวที่ว่ามหาวิทยาลัยเอกชนมุ่งที่จะดำเนินการโดยทำการค้า มุ่งกำไร
เกินควร โดยไม่มีความรับผิดชอบต่องสังคมกันไม่เป็นความจริง เพราะมหาวิทยาลัยเอกชนรากฐาน
ตั้งอยู่บนปรัชญาที่ต้องการเสริมสร้างความรู้เป็นวิทยาทานแก่สังคม

รายจ่ายของมหาวิทยาลัยเอกชนประกอบด้วยรายการต่าง ๆ ดังนี้

- 1) หมวดเงินเดือนอาจารย์
- 2) หมวดค่าจ้างประจำ
- 3) หมวดค่าจ้างชั่วคราว
- 4) หมวดค่าตอบแทน
- 5) หมวดค่าใช้สอย
- 6) หมวดค่าวัสดุ
- 7) หมวดค่าครุภัณฑ์
- 8) หมวดค่าที่ดินและสิ่งปลูกสร้าง
- 9) หมวดเงินอุดหนุน
- 10) หมวดค่าสาธารณูปโภค

อย่างไรก็ดีรายจ่ายของมหาวิทยาลัยเอกชนสามารถจัดรวมเป็นประเภทใหญ่ ๆ ได้ 2
ประเภทคือ

1. งบดำเนินการ ได้แก่ หมวดเงินเดือน ค่าตอบแทน ค่าใช้สอย ค่าสาธารณูป
โภค ค่าวัสดุ และหมวดรายจ่ายอื่น ๆ

2. งบลงทุน ได้แก่ ค่าครุภัณฑ์ ค่าที่ดินและสิ่งก่อสร้าง

เมื่อนิยามโดยส่วนรวมแล้วรายจ่ายทุก ๆ มหาวิทยาลัยมีแนวโน้มเพิ่มมากขึ้นทุกปี
ทั้งนี้เนื่องจากการรับนักศึกษาเพิ่ม ซึ่งจะต้องเพิ่มจำนวนอาจารย์ให้ได้สัดส่วนกัน รวมทั้งต้องเพิ่ม
บุคลากรด้านอื่น ๆ ด้วย นอกจากนี้ค่าใช้จ่ายประเภทอื่น ๆ ก็สูงขึ้นด้วย

8. อาคารสถานที่และวัสดุ

อาคารสถานที่และวัสดุนี้มีความสำคัญต่อการเรียนการสอนเป็นอย่างมาก ดังนั้นในการจัดการศึกษาระดับอุดมศึกษา จึงจำเป็นต้องคำนึงถึงความพร้อมของอาคาร สถานที่ด้วย อย่างไรก็ตามทบวงมหาวิทยาลัย ได้มีเกณฑ์ในเรื่องของอุปกรณ์การเรียนการสอนและอาคารสถานที่ ตามข้อกำหนดเรื่องเกณฑ์มาตรฐานสำหรับนิจวารณาการขอจัดตั้งมหาวิทยาลัยเอกชน ข้อ 5-6



ศูนย์วิทยทรัพยากร
จุฬาลงกรณ์มหาวิทยาลัย