

เอกสารและงานวิจัยที่เกี่ยวข้อง

ผู้วิจัยได้ศึกษาวรรณคดีที่เกี่ยวข้อง และได้นำเสนอจำแนกเป็น 4 ตอน คือ

- ตอนที่ 1 ลักษณะธรรมชาติของนิสิตนักศึกษา
- ตอนที่ 2 ประเภทของนิสิตนักศึกษา
- ตอนที่ 3 แนวทางพัฒนานิสิตนักศึกษา
- ตอนที่ 4 การดำเนินงานของวิทยาลัยเทคโนโลยีและอาชีวศึกษา
- ตอนที่ 5 งานวิจัยที่เกี่ยวข้องกับการพัฒนานักศึกษา

รายละเอียดแต่ละตอนปรากฏดังนี้

ตอนที่ 1 ลักษณะธรรมชาติของนิสิตนักศึกษา

คำว่า "นิสิตนักศึกษา" เป็นคำที่ใช้ได้ครอบคลุมสมาชิกที่เป็นผู้เรียนในสังกัดอุดมศึกษา ซึ่งเป็นสมาชิกที่สำคัญกลุ่มหนึ่งที่ควรศึกษา ในปี 2523 ยังไม่ปรากฏคำว่า "นักศึกษา" ในพจนานุกรมฉบับราชบัณฑิตยสถาน พ.ศ.2493 มีแต่คำว่า "นิสิต" ซึ่งพจนานุกรมดังกล่าวได้ให้ความหมายไว้ว่า "ศิษย์ที่เล่าเรียนอยู่ในสำนัก, ผู้อาศัย, นักศึกษาในมหาวิทยาลัยก่อนได้รับปริญญา" ส่วนคำว่า "ศึกษา" คือ "การเล่าเรียนฝึกฝนและอบรม" และ "นักเรียน" หมายถึง ผู้ศึกษาเล่าเรียนและเป็นที่ยอมรับกันว่า เราจะไม่เรียกผู้ที่เรียนระดับอุดมศึกษานักเรียน คำว่า "นักศึกษา" ใช้เรียกผู้ที่ศึกษาในระดับอุดมศึกษาโดยทั่วไป ส่วน "นิสิต" เรียกผู้ที่ศึกษาในจุฬาลงกรณ์มหาวิทยาลัย มหาวิทยาลัยเกษตรศาสตร์ และวิทยาลัยศรีนครินทรวิโรฒ สมัยที่มีภาคค่ำจะเรียกผู้เรียนภาคค่ำว่า "นักศึกษา" เรียกผู้ที่เรียนตอนกลางวันว่า "นิสิต"

เป็นที่น่าสังเกตว่า จุฬาลงกรณ์มหาวิทยาลัย ซึ่งเป็นมหาวิทยาลัยแห่งแรก ตั้งในปี พ.ศ.2459 เรียกผู้ศึกษาในสถาบันของตนว่า "นิสิต" และได้มีอาจารย์ท่านหนึ่งได้ให้ความหมายว่า "เป็นผู้นั่งแล้วเป็นประจำ" ซึ่งหมายถึง ผู้ที่มาศึกษาหาความรู้เป็นประจำ และเมื่อมหาวิทยาลัยธรรมศาสตร์เปิดเป็นสถาบันอุดมศึกษาแห่งที่สองในปี 2477 คืออีก 18 ปี ต่อมานั้นได้เรียกผู้ศึกษาในสถาบันว่า "นักศึกษา" ซึ่งจะพอสันนิษฐานได้ว่า โดยเหตุที่มหาวิทยาลัยธรรมศาสตร์มีลักษณะเป็น

มหาวิทยาลัยเปิด ดังนั้นเพื่อให้ครอบคลุมผู้เรียนในสถาบันอุดมศึกษาทั้งหมด ก็ควรเรียกว่า "นิสิตนักศึกษา" ซึ่งเป็นคำที่เหมาะสมที่สุดสำหรับผู้เรียนระดับอุดมศึกษา และคำนี้ในภาษาอังกฤษจะตรงกับคำว่า "College student" หรือ "University student"

(วัลลภา เทพหัสดิน ณ อยุธยา 2530 : 23 - 24) สำหรับวิทยาลัยเทคโนโลยีและอาชีวศึกษาได้เรียกผู้เรียนว่า "นักศึกษา" เท่านั้น

สภาพทั่วไปของนิสิตนักศึกษา คือ ผู้ที่อยู่ในวัย 17 - 18 เป็นต้นไปจนถึง 21 - 22 ปีขึ้นไป ธรรมชาติของนักศึกษาเป็นคนที่มีความอยากรู้อยากเห็น มองโลกในแง่ดี ต้องการสังคมที่ดี ชีวิตที่ดี สำหรับทุกคนในสังคม(วัลลภา เทพหัสดิน ณ อยุธยา 2524 : 2) ซึ่งสอดคล้องกับผลการวิจัยของ บุรณชัย จงกลณี (2525 : 28) ที่ได้ศึกษาลักษณะนิสิต ความต้องการและอารมณ์ ตลอดจนปฏิกิริยาต่าง ๆ ของนิสิตนักศึกษาในสถาบันอุดมศึกษา โดยทั่วไปพบว่า นักศึกษามีความสนใจในสิ่งต่าง ๆ มากมาย ใจกว้าง กระตือรือร้น รู้จักเสียสละความสุขส่วนตัว อุทิศตนให้เป็นประโยชน์แก่สังคม ซึ่งผลการวิจัยนี้สอดคล้องกับผลการวิจัยของ วัลลภา เทพหัสดิน ณ อยุธยา, พวงทิพย์ ชัยพิบาลสุฤษดิ์ และ พนิดา คามาพงศ์ (2527 : 147) ที่ศึกษาพบว่า นิสิตนักศึกษาส่วนใหญ่มีความรับผิดชอบต่อสังคมค่อนข้างสูง และเป็นคนมีอุดมคติ โดยเห็นอย่างมากในข้อที่ว่า "ทุกคนควรจะต้องเสียสละเวลาเพื่อการพัฒนาท้องถิ่น หรือประเทศชาติของตน" และในแนวคิดของ พรชูลี อาชาวำรุง (2525 : 248) กล่าวว่า นักศึกษาแต่ละคนที่เข้ามาในสถาบันนั้นมักจะเข้ามาด้วยความตั้งใจใฝ่สัมฤทธิ์ มักแสดงความฉลาดเฉลียว ทำงานหนัก และจบไปด้วยเกียรตินิยม สถาบันบางแห่งจะมีอิทธิพลในการเปลี่ยนแปลงนักศึกษาได้มาก ซึ่งสถาบันต้องตระหนักว่า นักศึกษามีลักษณะอย่างไรตอนเข้ามา และนิสิตนักศึกษาในปัจจุบันมีวิถีภาวะทั้งทางกายและทางปัญญาสูงกว่า นิสิตนักศึกษาเมื่อ 20 ปีก่อน เพราะในปัจจุบันนิสิตนักศึกษามีความมั่นใจสูงกว่า ซึ่งอาจมีความวิตกกังวลสูงกว่าด้วย และนิสิตนักศึกษาไทยได้แสดงความสนใจในเรื่องปัญหาใหม่ ๆ เช่น การเมือง เศรษฐกิจ โดยเฉพาะเรื่องใกล้ ๆ ตัวเขา พวกเขาจะแสดงออกอย่างรุนแรงในทางลบต่อการปฏิบัติที่ขัดต่อสิทธิมนุษยชน และ ประกอบ กุปรัตน์ (2529 : 34 - 36) ได้พูดถึงลักษณะนิสิต-นักศึกษาว่า เขาได้เข้ามาในสถาบันอุดมศึกษา เพื่อเขาจะได้เป็นตัวของตัวเองมากที่สุด มากกว่าอยู่ในโรงเรียนมัธยม การได้เข้ามาอยู่ในมหาวิทยาลัย ความเป็นตัวของตัวเองมีสูง บวกกับการที่เขาได้มาปฏิสัมพันธ์กับบุคคลในวัยต่าง ๆ และต่างสถานะกัน พร้อมกันนั้นเขาก็จะค้นหาไปด้วยว่าเขาต้องการอะไร และในขณะที่บางคนเข้ามาเรียนในสถาบันอุดมศึกษาเพียงเพื่อจะได้ความรู้ออกไปประกอบอาชีพ แต่บางคนมาเพราะอยากรู้เพื่อน อยากรู้อะไรของคนมากมาย ได้มาชีวิตที่สนุกสนาน

ตอนที่ 2 ประเภทของนิสิตนักศึกษา

ตามแนวคิดของ คลาก และ โทร (Clark and Trow 1966 อ้างใน Feldman 1972 : 374 - 377) ได้ทำการศึกษาและแบ่งประเภทของนักศึกษาตามแนวทางสังคมวิทยา โดยยึดแกน 2 แกน ได้แก่ ความคิดอ่านทางสติปัญญา รวมทั้งวิชาการของนักศึกษา และการแสดงออกซึ่งเจตจำนงที่มีต่อสถาบัน โดยแบ่งวัฒนธรรมย่อยของนักศึกษาออกเป็น 4 ประเภท คือ

1. วัฒนธรรมย่อยทางวิชาการ (Academic Subculture)

เป็นพวกใฝ่ในเรื่องวิชาการ มีลักษณะสนใจแนวความคิดหลัก ๆ ว่า ความรู้จะเป็นประโยชน์ต่อชีวิตความเป็นอยู่ และความก้าวหน้าของเขา และคนกลุ่มนี้จะมีความผูกพันกับสถาบันสูงอีกด้วย ชีวิตการศึกษาจะผูกพันอยู่กับห้องสมุด ชอบพูดคุยกับอาจารย์ในเรื่องวิชาการ มีความรักในสถาบัน

2. วัฒนธรรมย่อยแบบชีวิตรวมมหาวิทยาลัย (Collegiate Subculture)

เป็นพวกที่ชอบกิจกรรม ชอบเข้ากลุ่มเพื่อน มีความผูกพันกับสถาบันสูง ความสนใจใฝ่รู้ด้านวิชาการมีน้อย เราจะพบนักศึกษาพวกนี้ตามชมรมกิจกรรม

3. วัฒนธรรมย่อยแบบที่ผิดแผกไปจากเกณฑ์ปกติ (Non Conformist Subculture)

นักปฏิรูป เป็นพวกที่ทำทุกอย่างเพื่อสังคม นักศึกษากลุ่มนี้มีความเกี่ยวข้องกับสถาบันน้อยมาก พวกนี้จะสนใจใฝ่หาความรู้และแนวคิดที่ตนเองสนใจ ตอนทำกิจกรรมนอกมหาวิทยาลัย และเห็นว่ากิจกรรมในมหาวิทยาลัยเป็นเรื่องสนุกสนาน ไม่ทำประโยชน์อย่างแท้จริง

4. วัฒนธรรมย่อยแบบการอาชีพ (Vocational Subculture)

เป็นลักษณะของนิสิตนักศึกษาในปัจจุบันเป็นส่วนมาก พวกนี้มีความเกี่ยวข้องกับสถาบันต่ำ สนใจแนวความคิดความรู้ต่ำ เพราะเขามาด้วยความต้องการมาเรียนในมหาวิทยาลัยเท่านั้นที่ช่วยให้เขามีงานดี ๆ ทำ พวกกลุ่มอาชีพนี้สนใจแต่เรื่องประโยชน์ส่วนตัว คิดถึงแต่ตนเอง

สำหรับลักษณะนิสิตนักศึกษาด้านการเรียนการสอน วัลลภา เทพหัสดิน ณ อยุธยา (2530 : 47 % 48) ได้แบ่งลักษณะนิสิตนักศึกษาตามสติปัญญาได้ 4 ประเภท คือ

1. เฉลียวฉลาดและไว เป็นประเภทที่มีความมั่นใจในตนเองสูง สามารถมองเห็นเหตุและผลได้ชัดเจน รักการค้นคว้าด้วยตนเองโดยการอ่าน และฟังการอภิปรายทางวิชาการในที่ต่าง ๆ มีความสนใจในสิ่งรอบด้าน มีความขยันพากเพียรในการเรียน ดังนั้น การเรียนเพียงแต่อาจารย์กล่าวถึงหัวข้อก็สามารถจะเข้าใจสาระข้อความที่จะอภิปรายในหัวข้อต่าง ๆ นั้น ได้เป็น

อย่างดี สามารถรับความรู้ได้รวดเร็ว จำนวนนิสิตนักศึกษาประเภทนี้อาจจะมีเพียงร้อยละ 5 ของ นิสิตนักศึกษาทั้งหมด

2. ฉลาด นิสิตนักศึกษาประเภทฉลาดมีความพร้อมที่จะศึกษา มีความคิด เหตุผลดี สามารถเรียนได้ทุกแขนงวิชา เพียงแต่อาจารย์พูดถึงหัวข้อที่จะสอน และอธิบายเพิ่มเติมเพียงเล็กน้อยก็เข้าใจสาระที่อาจารย์สอนได้อย่างดี นิสิตนักศึกษากลุ่มนี้อาจจะมีเพียงร้อยละ 15 ของกลุ่ม ทั้งหมด

3. ปานกลาง นิสิตนักศึกษากลุ่มนี้เป็นกลุ่มที่มีมากที่สุด คือประมาณร้อยละ 70 ของกลุ่ม มีความพร้อมบางประการสำหรับการศึกษา เช่น พร้อมด้านพื้นฐานความรู้ แต่ไม่พร้อมเรื่อง อุปกรณ์และเงินค่าหน่วยกิต หรือพร้อมเรื่องการเงิน แต่ไม่พร้อมเรื่องวิธีการศึกษาระดับอุดมศึกษา ยังจับใจความไม่เป็น ไม่เข้าใจวิธีการจดคำบรรยาย การค้นคว้า ศึกษาเพิ่มเติมด้วยตนเอง หรือ บางกรณีก็ไม่พร้อมด้วยพื้นฐานการศึกษาตั้งแต่ระดับอุดมศึกษามาแล้ว ลักษณะนิสิตนักศึกษาดังกล่าว จำเป็นต้องให้อาจารย์ผู้สอนกล่าวถึงหัวข้อที่จะสอน อธิบายสาระในหัวข้อที่จะสอน อธิบายสาระในหัวข้ออย่างชัดเจน พร้อมกับยกตัวอย่างประกอบไว้เข้าใจด้วย

4. อ่อน นิสิตนักศึกษากลุ่มนี้มีประมาณร้อยละ 10 เป็นกลุ่มที่เรียนและรับรู้ค่อนข้างช้า อาจารย์ผู้สอนจะต้องอธิบายหัวข้อของการสอน เหตุผลที่สอน ประโยชน์ที่จะได้รับจากการเรียน ขยายหัวข้อแต่ละหัวข้ออย่างชัดเจน ยกตัวอย่างประกอบ ให้ทำแบบฝึกหัด และอธิบายซ้ำ ๆ หลาย ๆ ครั้งจนกว่าจะเข้าใจ

ถ้าจะมองลักษณะรวม ๆ ของนิสิตนักศึกษาโดยทั่วไปแล้ว คอพแมน (อ้างใน

วัลลภา เทพัสติน ณ อยุธยา 2527 : 26) ได้แบ่งลักษณะของนิสิตนักศึกษาไว้ 6 ลักษณะ ดังนี้

1. นิสิตนักศึกษาเป็นผู้ที่เข้ามาแสวงหาความรู้ และมุ่งมั่นเรียนในสาขาวิชาใดวิชาหนึ่ง ด้วยความเชื่อมั่น และอยากจะเป็นความสัมพันธ์กับชีวิตของตน แต่มักจะผิดหวังเพราะไม่ได้พบเช่นนั้น

2. นิสิตนักศึกษาต้องการแสวงหาความมั่นคงทางสังคม แต่บางครั้งเมื่อเข้ามาใน มหาวิทยาลัย เกิดรู้สึกเหมือนคนหลงทาง เขาต้องการห่างจากบ้าน ต้องการอิสระ ต้องการคนที่เข้าใจและเพื่อนที่ถูกใจ

3. นิสิตนักศึกษาเป็นคนมีอุดมคติและใจดี แต่สภาพแวดล้อมในมหาวิทยาลัยมักจะทำลาย อุดมคตินั้นเสีย เขาอยากช่วยคนอื่น สนใจปัญหาของสังคม แต่มหาวิทยาลัยมักจะละเลยต่อความต้องการเหล่านี้ ซึ่งทำให้ขาดโอกาส ขาดการจัดประสบการณ์และการทดลอง

4. นิสิตนักศึกษามีความกระตือรือร้นที่จะเรียน แต่มักจะมีสิ่งยั่วยุให้หันเหทิศทางได้ง่าย เช่น สิ่งต่าง ๆ ที่สนุกสนานกว่า บางครั้งความหวังในการเรียนการสอนระดับอุดมศึกษาไว้สูงมาก แต่มักจะผิดหวังและเสียใจ

5. ต้องการค้นพบตัวเอง ความเป็นตัวของตัวเอง แต่มักไม่พอใจในสิ่งที่ตนมี เพราะพบว่าสาขาวิชาที่ตนเรียนนั้นไม่ได้ช่วยให้ค้นพบความสามารถของตนได้เลยและบางครั้งก็รู้สึกว่าตนเองไม่ฉลาดเลย

6. นิสิตนักศึกษามีความซัดแย้งและรู้สึกเป็นปฏิปักษ์ต่อการบริหาร ลักษณะการซัดแย้งนี้อาจเปลี่ยนแปลงไปได้ บางมหาวิทยาลัยเปิดโอกาสให้นิสิตนักศึกษามีส่วนร่วมในการตัดสินใจแก้ปัญหาของมหาวิทยาลัยได้บ้าง ด้วยความเชื่อว่าผู้แทนของเขามีความเชื่อถือตรงต่อกลุ่ม สิ่งที่ได้รับการตอบสนองย่อมมีความเที่ยงตรง และสิ่งที่ผู้แทนของเขาทำย่อมตอบสนองความต้องการของกลุ่มเป็นอย่างดี

อาจกล่าวโดยสรุป การแบ่งประเภทนิสิตนักศึกษาไทยตามแนวคิดของ
ประกอบ กุปรัตน์ และ ธิการัตน์ บุญบุษ (2528 : 7 - 8) ที่รวบรวมไว้ 11 ประเภท ดังนี้

1. สนิใจใฝ่รู้ (Intellectual)
2. เล็งสู่วิชาการ (Academic)
3. การงานเป็นหลัก (Vocational)
4. ผลักดันสังคม (Social Political Activists)
5. สร้างสมคุณธรรม - ศาสนา (Religious Moralists)
6. ใฝ่หาความสุข (Fun Seekers, Collegious)
7. ผูกพันประสานสังคม (Counstrvetivists)
8. สร้างสมตนเอง (Individualists)
9. นักเลงหัวไม้ (Anti Social Youths)
10. พวกไม่เอาไหนเลย (Apathetic Youth, Political)
11. พวกเพิกเฉยมีนชา (Alienated Youth)

และ วิจิตร ศรีสอาน (2528 : 12) กล่าวว่า การอุดมศึกษาโดยเฉพาะมหาวิทยาลัย ถือว่าเป็นชุมชนวิชาของสังคม เป็นเสมือนแหล่ง "อุตสาหกรรมความรู้" (Knowledge Industry) เพื่อเสริมสร้างความก้าวหน้าเชิงวิชาการ โดยการผลิตและพัฒนาความรู้เพื่อใช้เป็นปัจจัยในการพัฒนาทรัพยากรมนุษย์และทรัพยากรอื่น ๆ อันเป็นปัจจัยพื้นฐานของการพัฒนาประเทศ และคุณภาพ

ตลอดจนความพร้อมของประชากร เป็นกำลังสำคัญของการพัฒนา ดังนั้นอุดมศึกษาซึ่งมีภารกิจสำคัญทั้งด้านการพัฒนากำลังคนและการเสริมสร้างความแข็งแกร่งทางวิชาการ เพื่อให้สังคมแต่ละสังคมพึ่งตนเองได้ และ ประกอบ คุปรัตน์ (2528 : 250) กล่าวว่า มหาวิทยาลัยควรทำหน้าที่สนองความต้องการกำลังคนของประเทศ ในภาวะที่ชาติต้องการใช้ทรัพยากรอันจำกัดให้ได้ ประโยชน์สูงสุด

ตอนที่ 3 แนวทางพัฒนานิสิตนักศึกษา

การพัฒนาประเทศนั้นเป็นการพัฒนาเพื่อและโดยคนส่วนใหญ่ ให้คนส่วนใหญ่ได้มีโอกาสศึกษามีส่วนร่วมรับผิดชอบในการพัฒนาอย่างจริงจัง และนิสิตนักศึกษาเป็นชนกลุ่มใหญ่ที่มีความสำคัญมากในระดับสมองและนักปฏิบัติการที่มีคุณภาพของประเทศซึ่งจะต้องส่งเสริมคนเหล่านี้ให้มีคุณค่า มีบทบาท มีความเติบโตในตัวเอง เป็นมนุษย์ที่มีศักดิ์ศรี ไม่อยู่ใต้การปกครองครอบงำดูแลของใครโดยตลอด เราจำเป็นต้องปรับรูปแบบการพัฒนาระบบการศึกษาใหม่ เพื่อให้สอดคล้องกับกระแสความเปลี่ยนแปลงของสังคม (ไพฑูรย์ สีนลาร์จน์ 2528 : 91 - 93) และ มูลเลอร์ (Mueller 1961 : 57) ได้กล่าวถึง ภารกิจหลักของมหาวิทยาลัยไว้ 4 ประการ ดังนี้

1. รักษา ถ่ายทอด และทบทวนวัฒนธรรม
2. พัฒนาศักยภาพในทุก ๆ ด้านของนิสิตนักศึกษา
3. มีความรับผิดชอบต่อสังคมประชาชาติไทย
4. ฝึกการเป็นผู้นำ

สำหรับภารกิจของมหาวิทยาลัยในประเทศไทย ตามนโยบายของรัฐ และจุดมุ่งหมายของมหาวิทยาลัย ย่อมต้องการให้มหาวิทยาลัยเป็นแหล่งผลิตนักวิชาชีพชั้นสูงในสาขาวิชาต่าง ๆ ที่จำเป็น สำหรับการพัฒนาประเทศจากความต้องการดังกล่าว วิจิตร ศรีสอาด (2528 : 11) ได้กล่าวถึงหน้าที่หลักของมหาวิทยาลัยไทยไว้ 4 ประการ ดังนี้

1. สอน หมายถึง การถ่ายทอดศิลปวิทยาการชั้นสูง
2. วิจัยค้นคว้า แสวงหาและทำนุบำรุงวิชาการ
3. ทำนุบำรุงและถ่ายทอดศิลปและวัฒนธรรม เพื่อธำรงไว้ซึ่งเอกลักษณ์ของชาติ
4. บริการทางวิชาการแก่ชุมชน โดยการให้บริการแก่ชุมชน

ฉะนั้นการพัฒนานักศึกษาจึงควรให้สอดคล้องกับภารกิจหลักของมหาวิทยาลัย เพื่อตอบสนองความต้องการของชาติ นอกจากนั้น มิลเลอร์ และ พรินซ์ (Miller and Prince)

(อ้างใน พรชูลี อาชวอรัง 2526 : 265) กล่าวว่า การพัฒนานิสิตนักศึกษานั้น มิใช่เป็นหน้าที่ของอาจารย์ผู้สอน ผู้บริหาร หรือบุคลากรกลุ่มใดกลุ่มหนึ่งเท่านั้น แต่เป็นหน้าที่ของทุกฝ่าย จะต้องร่วมมือกันโดยถือเป็นหน้าที่ที่จะต้องปฏิบัติดังนี้

1. การพัฒนาบุคคลนั้น เป็นกระบวนการต่อเนื่องของการเจริญเติบโตด้านร่างกาย จิตใจ และสังคม
2. การพัฒนามักเกิดขึ้น ในสภาพแวดล้อมที่บุคคลทำงานร่วมกัน
3. นิสิตนักศึกษาควรได้รับการสนับสนุนส่งเสริมถึงความสามารถและทักษะต่าง ๆ เพื่อจะช่วยให้พวกเขาเกิดความเจริญงอกงาม
4. ควรฝึกให้นิสิตนักศึกษาได้มีโอกาสแก้ปัญหา เพื่อให้มีความก้าวหน้าในการพัฒนา
5. การพัฒนาจะบรรลุผลได้มาก ถ้า นิสิตนักศึกษา อาจารย์ บุคลากร และผู้ที่เกี่ยวข้องให้ความร่วมมือเพื่อการพัฒนา นักศึกษา
6. ควรให้โอกาส นิสิตนักศึกษา ได้แสดงออก มีอิสระที่จะได้แสดงความคิดเห็น และความรู้สึก โดยไม่ต้องกังวล
7. นิสิตนักศึกษาต้องเป็นผู้เริ่มต้นด้วยตนเอง ที่จะก้าวไปข้างหน้า ตามขีดความสามารถของตน และจะต้องประสบความสำเร็จ ในแต่ละขั้นตอนก่อนที่จะผ่านไปสู่การพัฒนาในแต่ละกระบวนการ
8. นิสิตนักศึกษาควรได้มีโอกาสค้นหาความต้องการของตนเองที่จะเกิดการพัฒนาและตัดสินใจว่า การเรียนรู้อย่างไรที่ตนต้องการ และหาอย่างไรจึงจะบรรลุความสำเร็จหรือความต้องการนั้น
9. นิสิตนักศึกษาควรมีโอกาสได้สังเกต และมีการติดต่อสัมพันธ์กับผู้ที่มีพฤติกรรมที่สังคมยกย่อง และมีคุณธรรม คุณลักษณะ ตลอดจนกระบวนการที่เป็นแบบอย่างที่ดี
10. ให้โอกาส นิสิตนักศึกษา เข้าถึงแหล่งกำลังคน กำลังทรัพยากร และข้อมูลที่เป็นจำเป็นต่อการพัฒนา
11. การทราบผลที่เที่ยงตรงอันเกิดจากการกระทำของตนเอง เป็นสิ่งจำเป็นสำหรับการพัฒนา
12. ควรเสริมให้นิสิตนักศึกษาได้มีโอกาสฝึกภาคปฏิบัติและลองใช้ความคิด และวิธีการใหม่ ๆ ที่จะช่วยให้เกิดการพัฒนา
13. การเรียนรู้เกี่ยวกับพฤติกรรมที่ซับซ้อน และการนำความรู้ไปใช้ในเวลานั้นควรในชีวิตจริง

สำหรับ ธิตาร์จน์ บุญชู (2528 : 363) เสนอแนวทางที่จะช่วยให้นักศึกษาเกิดการ พัฒนา คือ การจัดบรรยากาศ และสภาพแวดล้อมของสถาบันที่สนองต่อความต้องการของนิสิต- นักศึกษา ซึ่งจะช่วยเสริมการพัฒนาในด้านต่าง ๆ อันจะเป็นประโยชน์ต่อการดำรงชีวิตในอนาคตของ นิสิตนักศึกษา ซึ่งมีองค์ประกอบดังนี้

1. ความสามารถในการวางแผนทางชีวิตของตน
2. ความสามารถในการวางแผนอาชีพ
3. ความสามารถทางสังคม
4. ความเป็นผู้นำและบำเพ็ญประโยชน์

และแนวทางการพัฒนานักศึกษา ชิคเกอร์ริง (Chickering 1974 : 8 - 18) ได้แบ่งแนวทางการพัฒนานักศึกษาออกเป็น 7 ด้าน คือ

1. การพัฒนาสมรรถภาพ (Achieving Competence) คือ ความสามารถของแต่ละบุคคลที่สะสมต่อเนื่องมา และได้รับการพัฒนาความสามารถในด้านสติปัญญา ร่างกาย ทางสังคม- ศึกษาศาสตร์ และสามารถรวมการพัฒนาทั้งสามด้านมาใช้เพื่อให้ตนเองประสบความสำเร็จในชีวิต ซึ่ง รวมตลอดไปถึงความสามารถเลือกอาชีพ สามารถปรับตัวเข้ากับสิ่งแวดล้อม ซึ่งจะนำมาซึ่งความสำเร็จในอาชีพและแนวคิดด้านสติปัญญา

2. การพัฒนาอารมณ์ (Managing Emotion) อารมณ์ คือ ลักษณะความรู้สึกหรือ ความสะเทือนใจที่เกิดจากร่างกายถูกสิ่งเร้า และแสดงออกโต้ตอบในลักษณะต่าง ๆ มีความต้องการเป็นตัวของตัวเอง มีแรงผลักดันที่รุนแรงต่อสิ่งเร้า มีความต้องการเข้าสู่กลุ่มเพื่อน ต้องการ ความเป็นอิสระในการคิดและแสดงอารมณ์ การจัดอารมณ์ได้นั้นมีพื้นฐานมาจากรู้จักควบคุมสภาวะ จิตใจของตนเอง

3. การพัฒนาความเป็นตัวของตัวเอง (Becoming Autonomous) คือ ความต้องการเป็นตัวของตัวเอง ต้องการพึ่งตนเอง สามารถดำเนินการและอยู่ร่วมกับบุคคลอื่นในสังคมได้ การจะบรรลุถึงความเป็นตัวของตัวเองได้ ต้องอาศัยความเป็นอิสระทางด้านจิตใจ ได้รับความยอมรับในลักษณะของการพึ่งพาอาศัยซึ่งกันและกัน และสามารถดำเนินชีวิตให้อยู่ในสังคมได้อย่างมี ความสุข

4. การพัฒนาความมีเอกลักษณ์ (Establishing Identity) คือ การสร้าง เอกลักษณ์เฉพาะตน ซึ่งรวมถึงความสามารถ อารมณ์ และความเป็นอิสระในการปกครองตนเอง ความสัมพันธ์ระหว่างบุคคล มีจุดมุ่งหมายในเรื่องของคุณงามความดี

5. การพัฒนาความมีอิสระในการสร้างสัมพันธ์ภาพระหว่างบุคคล (Freeing Interpersonal Relationship) คือ ความสามารถในการเลือกคบคน รวมทั้งเรียนรู้ที่จะปรับจิตใจ และพฤติกรรมของตนเอง ให้อยู่ร่วมกับผู้อื่นในสังคมได้ เพราะการแสดงออกทางอารมณ์ของบุคคลเป็นสิ่งที่เกิดขึ้นในชีวิตประจำวัน และเกิดควบคู่ไปกับการปฏิสัมพันธ์ระหว่างบุคคล อีกด้วย

6. การกำหนดเป้าหมายในชีวิตอย่างชัดเจน (Clarifying Purposes) คือ ความสามารถในการวางแผนและกำหนดรูปแบบของการดำเนินชีวิต ตลอดจนการจัดลำดับความสำคัญของสิ่งต่าง ๆ ที่เกี่ยวข้องให้มีลักษณะประสานสัมพันธ์กันระหว่างด้านอาชีพ นันทนาการ และวิถีชีวิต เพื่อวางแผนการในอนาคตของตนได้ คั่นชัดเจน

7. การพัฒนาบูรณาการ (Developing Integrity) การพัฒนาบูรณาการมีความเกี่ยวพันกับการสร้างเอกลักษณ์และการตั้งจุดมุ่งหมายของบุคคล ความเชื่อและค่านิยมที่มีอยู่แล้ว ทำให้เป็นผลต่อความสนใจในการวางแผนอาชีพในอนาคต และแนวทางดำเนินชีวิต ซึ่งรวมถึงการพัฒนามาตรฐานบุคคล เช่น การนับถือตนเองที่แปรเปลี่ยนไปตามผลของการประเมินค่านั้น ซึ่งเป็นแนวทางการยึดถือความเด่นเฉพาะตัวในส่วนที่เกี่ยวข้องกับพฤติกรรมประเมินค่าตนเอง

ในแนวทางการพัฒนานิสิตนักศึกษา ได้มีนักการศึกษาที่มีชื่อเสียงทั้งในประเทศและต่างประเทศ ได้เขียนไว้หลากหลายรูปแบบที่นำไปสู่การพัฒนานิสิตนักศึกษาทั้งสิ้น สำหรับวิทยานิพนธ์ฉบับนี้ ผู้วิจัยได้นำการพัฒนานิสิตนักศึกษาตามแนวทฤษฎีของซิกเกอริงทั้ง 7 ด้าน เป็นแนวทางในการศึกษาการพัฒนานักศึกษา และนำทฤษฎีการพัฒนานักศึกษาของนักการศึกษาอื่น ๆ ทั้งในประเทศต่างประเทศที่มีความเห็นสอดคล้องกับทฤษฎีของซิกเกอริงทั้ง 7 ด้าน มาสนับสนุน เพื่อเป็นแนวทางในการพัฒนานักศึกษาให้แจ่มชัดยิ่งขึ้น ดังต่อไปนี้

1. การพัฒนาสมรรถภาพ (Achieving Competence)

คือ ความสามารถของแต่ละบุคคลที่สะสมต่อเนื่องมา และได้รับการพัฒนาความสามารถในด้านสติปัญญา ร่างกาย สังคม และสามารถรวมการพัฒนาทั้งสามด้านมาใช้ เพื่อให้ตนเองประสบความสำเร็จในชีวิต ซึ่งรวมตลอดไปถึงความสามารถเลือกอาชีพและปรับตัวเข้ากับสิ่งแวดล้อม ซึ่งจะนำมาซึ่งความสำเร็จในอาชีพ พรชูลี อาชวอรัง (2524 : 9 - 13) กล่าวว่า หลังจากทีมนิสิตนักศึกษาได้ศึกษาในสถาบันอุดมศึกษาเป็นเวลา 4 ปี เมื่อสำเร็จการศึกษาแล้ว นักศึกษา

ควรได้รับการพัฒนาด้านสติปัญญา ตามเป้าหมายของนิสิตนักศึกษาแต่ละบุคคล

การเรียนรู้ทางสติปัญญา (Cognitive Learning) ประกอบด้วยคุณลักษณะและทักษะ ดังนี้

1. ทักษะทางภาษา (Language Skills)
รู้จักใช้ภาษาอย่างมีประสิทธิภาพทั้งในด้านการพูด การเขียน และในด้านความคิด
2. ทักษะทางปริมาณ (Quantitative Skills)
ความสามารถในการเข้าใจมโนทัศน์เบื้องต้นของคณิตศาสตร์ และสามารถหาข้อมูลทางสถิติได้ง่าย ๆ ตลอดจนเหตุผลทางสถิติ และเข้าใจรากฐานของการบัญชี
3. ความรู้หลัก (Substantive Knowledge)
รู้จักมรดกทางวัฒนธรรมและประเพณีต่าง ๆ มีความรู้ทางปรัชญา วิทยาศาสตร์-ธรรมชาติ ศิลปะ วรรณคดี การเปลี่ยนแปลงทางสังคม และปัญหาสังคม มีความรอบรู้เรื่องศัพท์ข้อเท็จจริง และหลักการในสาขาวิชาการที่เกี่ยวข้อง
4. มีเหตุผล (Rationality)
มีความสามารถในการคิดอย่างมีเหตุผล สามารถวิพากษ์วิจารณ์ วิเคราะห์ และสังเคราะห์ได้
5. มีความอดทนอย่างนักวิชาการ (Intellectual Tolerance)
มีเสรีภาพในความคิด มีความสงสัย อยากรู้อยากเห็นทางวิชาการ
6. มีความละเอียดอ่อนต่อสุนทรียภาพ (Esthetic Sensibility)
มีความรู้ ความสนใจต่อศิลปวรรณคดี และความงามตามธรรมชาติ
7. มีความคิดสร้างสรรค์ (Creativity)
มีจินตนาการและความคิดริเริ่มในการตั้งสมมติฐาน และความคิดใหม่ ๆ ในการผลิตงานศิลป์ใหม่ ๆ
8. บูรณาการทางปัญญา (Intellectual Integrity)
มีความคิดความเข้าใจ
9. มีความฉลาด (Wisdom)
มีความฉลาดและไหวพริบ
10. มีการเรียนรู้ตลอดชีวิต (Lifelong Learning)
มีความรักในการเรียนรู้ และมีความสนใจในวิชาการอยู่ตลอดเวลา

วัลลา เทพหัสดิน ณ อยุธยา (อ้างใน ไพฑูรย์ สินลารัตน์, บรรณาธิการ 2529) ได้กล่าวว่า การพัฒนาทางสติปัญญา ให้รู้จักรักความรู้ หมั่นศึกษาเล่าเรียน หัดคิดอย่างมีระบบ และสามารถแก้ไขปัญหาค่าง ๆ ได้โดยแนวทางที่ถูกต้อง ซึ่งสอดคล้องกับ

ประกอบ กุปรัตน์ (2529 : 185) ได้กล่าวถึงแนวโน้มนั้นที่คนเราจะมีความสามารถแต่ละด้าน ด้านหนึ่งที่ต้องสามารถ คือ เก่งคิด (Ideas) นักศึกษาบางคนด้อยสภาพสติปัญญาและพื้นภูมิทางการศึกษา และการฝึกอบรมที่ผ่านมาของเขา แต่มิใช่อุปสรรคที่ทำให้เขามีความสามารถในเรื่องการใช้ความคิด เนื้อหาวิชา หรือทฤษฎีได้มากกว่าคนอื่น และสำนักงานคณะกรรมการการศึกษา-แห่งชาติ และสำนักงานคณะกรรมการส่งเสริมและประสานงานเยาวชนแห่งชาติ (2524 :

1 - 3) ได้กำหนดทิศทางการพัฒนาเอกชนด้านสติปัญญา เพื่อเป็นแนวทางให้สถาบันระดับต่าง ๆ ยึดถือเป็นหลักในการวางนโยบายในการดำเนินงาน คือ ทิศทางการพัฒนาด้านสติปัญญา และความสามารถ เยาวชนทุกคนต้องได้เรียนรู้เรื่องของธรรมชาติและสังคม มีทักษะในการวิเคราะห์ วิพากษ์ การสังเคราะห์และบูรณาการความรู้เพื่อใช้ประโยชน์ นอกจากนี้ เยาวชนยังมีทัศนะว่า การพัฒนาความสามารถ ความรู้ และทักษะนั้นต่อเนื่องและเป็นไปตลอดชีวิต เยาวชนจะต้องสร้างความสนใจรอบตัวและรอบด้าน ดังเช่น สุชา จันทรเอม (2520 : 76 - 80) ได้กล่าวว่า การศึกษาจะมีประสิทธิภาพเพียงใด ย่อมขึ้นอยู่กับ การอ่านเป็นสำคัญ คือ การศึกษาจะให้ผลดีต้องอาศัยการอ่านได้เร็ว และเก็บใจความสำคัญได้ ใช้ความคิดขณะอ่าน ซึ่ง 2 ประการนี้ต้องฝึกฝนให้มีขึ้นให้ได้ เมื่ออ่านแล้ววิจารณ์ เรื่องที่อ่านและสรุปได้ตลอดจนบันทึกใจความสำคัญของแต่ละตอน และเมื่อมีการฟังอภิปรายควรมีการจดบันทึกข้อความสำคัญ เพื่อการนำไปใช้ในการอภิปรายหรือแก้ปัญหาค่างอื่น ๆ ได้ และถ้ามีผู้ถามในการอภิปรายควรจดบันทึกไว้เป็นแนวทาง เพื่อความเหมาะสมในการนำไปใช้

สำหรับด้านร่างกายนั้น เป็นเรื่องสำคัญที่ต้องบำรุงรักษาสุขภาพกายให้อยู่ในสภาพที่สมบูรณ์ จำเป็นจะต้องเสริมสร้างสมรรถภาพทางกายอยู่เสมอ สมรรถภาพทางกาย หมายถึง สภาพร่างกายที่มีความแข็งแรง คล่องแคล่วว่องไว ออกทน ไม่พิการ และมีความต้านทานโรคภัย-ไข้เจ็บได้ และในด้านของการพัฒนาสุขภาพกายและจิตนี้ สุชาติ โสมประยูร (2525) ได้กล่าวว่า การที่นิสิตนักศึกษาเล่าเรียน และได้รับการพัฒนาด้านต่าง ๆ ให้ถึงศักยภาพของเขานั้น องค์ประกอบด้านสุขภาพกายและสุขภาพจิตนั้นเป็นส่วนสำคัญซึ่งต้องคำนึงถึงดังต่อไปนี้

1. สุขภาพ (Health)

หมายถึง สภาวะแห่งความสมบูรณ์ทั้งทางร่างกายและจิตใจและความเป็นอยู่ในสังคม

2. องค์ประกอบที่ทำให้เกิดสุขภาพดี คือ ความรู้ (Knowledge) ซึ่งจะต้องมีความเข้าใจและถือปฏิบัติได้

3. ปัจจัยที่มีอิทธิพลต่อสุขภาพ คือ พันธุกรรม (Heredity) สิ่งแวดล้อม (Environment) และสุขปฏิบัติ (Health Practice)

4. ความสำคัญของสุขภาพ

ต้องยึดถือตามคำสอนของพระสัมมาสัมพุทธเจ้า ตรัสว่า "อโรคา ปรมา ลาภา" ซึ่งแปลว่า ความไม่มีโรคเป็นลาภอันประเสริฐ หรือจะกล่าวอีกนัยหนึ่งก็คือ สุขภาพ คือ วิถีของชีวิต

5. สุขภาพกาย (Physical health)

คือ สภาวะแห่งความสมบูรณ์ทางกาย ร่างกายเจริญเติบโตตามวัย ร่างกายมีภาวะโภชนาการดี ปราศจากโรคภัยไข้เจ็บ มีสมรรถภาพทางกาย ซึ่งประกอบด้วยความแข็งแรง ความอดทน ความเร็ว มีพลัง มีความคล่องตัว ความอ่อนตัวดี มีความสมดุลย์ ทักษะทางกลไก การควบคุมระบบภายในร่างกายที่สามารถทำงานได้อย่างมีประสิทธิภาพ

6. การรักษาความสมดุลย์ของร่างกาย

ระบบต่าง ๆ ภายในตัวบุคคลถูกรบกวนการเจริญเติบโตอย่างรวดเร็ว จึงอาจทำให้เกิดความไม่สมดุลย์ได้ ร่างกายจะต้องปรับอยู่ตลอดเวลา การรักษาสุขภาพภายในมีส่วนทำให้ร่างกายต้องการวิตามินและแร่ธาตุต่าง ๆ เพื่อเสริมสร้างกระดูกและทุกส่วนของร่างกาย สำหรับชายต้องการโปรตีนมากเป็นพิเศษในการสร้างกล้ามเนื้อ ความพยายามในการรักษาความสมดุลย์ของร่างกาย จะมีผลกระทบไปถึงพัฒนาการทางอารมณ์ และการปรับตัวของนิสิตนักศึกษาได้ด้วย

ดังนั้น พอลจะกล่าวได้ว่าร่างกายนั้นต้องเป็นสิ่งสำคัญที่ต้องเอาใจใส่เสริมสร้างให้เหมาะสม เพราะร่างกายที่สมบูรณ์จะนำมาซึ่งความสำเร็จและการพัฒนาสมรรถภาพนี้ นอกจากนี้จะประกอบด้วย สติปัญญา และสุขภาพแล้ว อีกสิ่งหนึ่งก็มีความสำคัญมาก คือ "สังคม" ดังที่ จวีวรรณ สุขพันธ์โพธาราม (2527 : 102 - 103) กล่าวว่า ลักษณะการพัฒนาทางสังคมของวัยรุ่นจะต้องมีส่วนสัมพันธ์กับพัฒนาการทางด้านอื่น ๆ ไปพร้อมกัน คือ พัฒนาทางกาย อารมณ์ และสติปัญญา ซึ่งในช่วงนี้วัยรุ่นจะต้องการการยอมรับจากสังคม ต้องการการแต่งกายตามแฟชั่นนิยมในกลุ่มวัยรุ่น ซึ่งถือเป็นสิ่งแปลกใหม่ ถ้าไม่ได้รับการชดเชยชวาทเกินไป ประกอบกับการให้คำชี้แจงด้วยความเข้าใจ วัยรุ่นจะได้คิดและเลือกเปลี่ยนมาแสดงพฤติกรรมที่เหมาะสมกับสังคมได้ สำหรับการเข้ากลุ่มเพื่อน วัยรุ่นจะพยายามหากิจกรรมเพื่อเป็นการเชื่อมโยงในกลุ่ม ความสัมพันธ์ภายใน

กลุ่มจะอาศัยกิจกรรมหลักที่กลุ่มสนใจเป็นเกณฑ์ และมีการจัดการยอมรับกันภายในกลุ่ม เช่น กลุ่มที่สนใจทางด้านวิชาการจะเลือกคนเรียนเก่ง คล่องแคล่ว เป็นผู้นำ กลุ่มที่สนใจทางด้านกีฬา ก็จะเลือกคนเก่งกีฬา วัยรุ่นต้องการเข้ากลุ่มเพื่อนเพื่อแก้เหงา สร้างความมั่นใจให้แก่ตนเอง ต้องการเข้ากลุ่มเพื่อนเพื่อนำไปสู่การรู้จักกับบุคคลอื่นในสังคมให้กว้างขึ้น เพื่อจะนำประสบการณ์จากการคบหานั้นมาเป็นบทเรียนในการเข้าใจตนเอง รู้จักชีวิตมากขึ้น เข้าใจการทำงาน รู้จักการอดทน ออกกำลังกายเพื่อรักษามารยาทในสังคม

2. การพัฒนาอารมณ์ (Managing Emotion)

อารมณ์ คือ ลักษณะความรู้สึกหรือความสะเทือนใจที่เกิดจากร่างกายถูกสิ่งเร้าและแสดงออกโต้ตอบในลักษณะต่าง ๆ ซึ่ง แซนฟอร์ด (Sanford 1962) ได้กล่าวถึง นิสิตนักศึกษาว่า เป็นพวกที่ต้องการเป็นตัวของตัวเอง มีแรงผลักดันที่รุนแรงต่อสิ่งเร้า มีความซัดแย้งในเรื่องคุณธรรม ชอบแสดงออก มีความคับข้องใจ มีความต้องการเข้าสู่กลุ่มเพื่อน ต้องการความเป็นอิสระในการคิดและแสดงอารมณ์ การจัดการอารมณ์ได้นั้นมีพื้นฐานมาจากการรู้จักควบคุมสภาวะจิตใจของตนเองเป็นสำคัญ ซึ่ง ฉวีวรรณ สุขพันธ์โพธาราม (2527 : 85 - 87) ได้กล่าวว่า จากภาวะการเปลี่ยนแปลงทางร่างกาย การเรียนรู้ในสังคมมากขึ้น การได้รู้จักคิดเป็นตัวของตัวเอง ความคิดอยากเป็นอิสระต้องการให้สังคมยอมรับ ซึ่งสิ่งเหล่านี้วัยรุ่นยังปรับตัวไม่เข้ารูปเข้ารอย ซึ่งต้องมีการชี้แนะที่เหมาะสม มิฉะนั้นเรื่องเล็กอาจเป็นเรื่องใหญ่เกินเหตุได้ง่าย ดังนั้น พอสรุปอารมณ์ของวัยรุ่นออกเป็นข้อ ๆ ดังนี้

1. อารมณ์อ่อนไหวง่าย

วัยรุ่นจะมีความผันแปรและมักหวั่นไหวง่ายไปตามสิ่งล่อ เราจะเห็นได้จากการรักง่ายหน่ายเร็วในเรื่องความรักเพื่อน ความรักเพศตรงข้าม มีความโกรธง่ายและบรรเทาโทษได้เร็วเช่นกัน

2. อารมณ์รุนแรง

การแสดงออกของวัยรุ่นมักหุนหันรุนแรงเสมอ เมื่อได้รับการกระทบกระเทือนใจเพียงเล็กน้อย โดยเฉพาะรายที่เป็นคนเจ้าคิดเจ้าแค้น เป็นคนชอบเก็บตัว และจะแสดงพฤติกรรมโต้ตอบความผิดหวังในลักษณะรุนแรง

3. อารมณ์ไม่คงที่สม่ำเสมอ

วัยรุ่นจะมีลักษณะของความไม่คงเส้นคงวาในการแสดงออกทางความนึกคิดต่าง ๆ

บางครั้งอาจแสดงความมั่นใจมากในการกระทำอย่างใดอย่างหนึ่ง หรือแสดงความเชื่อมั่นในตนเอง และต่อมาอาจเกิดหวั่นไหวไม่แน่ใจตนเองขึ้นมาง่าย ๆ มีความคิดเปลี่ยนแปลงไปตามสิ่งแวดล้อม เช่น เห็นคล้ายไปตามเพื่อน หรือความเห็นของสังคม

4. อารมณ์ค้าง

หมายถึง ผู้ได้รับความกระทบกระเทือนทางอารมณ์แล้ว ไม่อาจแสดงออกทางอารมณ์ได้ ต้องเก็บความรู้สึกไว้ภายใน ฟรอยด์ (Sigmund Freud : 1931) ย้ำว่าการเก็บความรู้สึกไว้ และไม่ได้แสดงออกเป็นอารมณ์ได้นั้นจะเป็นปัญหาความเครียด (Depression) ของบุคคลทั่วไปเพิ่มมากขึ้น ซึ่งอาจแสดงออกในลักษณะรุนแรงกว่าที่ควรเสมอ

5. อารมณ์ถาวร

วัยรุ่นมักมีอุดมคติ ซึ่งมีอารมณ์เจือปนอย่างแรง เช่น ความรักกลุ่มพวกสถาบัน การศึกษา การนับถือตนเอง การเคารพความยุติธรรม ความรักชาติ อารมณ์เช่นนี้ทำให้วัยรุ่นทำสิ่งต่าง ๆ ที่รุนแรงได้ อารมณ์ถาวรเป็นสภาพของการแสดงออกทางความคิด ความรู้สึกที่ลึกซึ้ง โดยได้ผ่านการศึกษาคritical และ การได้ประสบการณ์ที่เกิดขึ้นกับตนเอง อารมณ์ถาวรจะมีเหตุผลเป็นที่ยอมรับหรือต่อต้านสังคมขึ้นอยู่กับระดับสติปัญญาและองค์ประกอบบุคลิกภาพของวัยรุ่น แต่ละคนเป็นเกณฑ์ ถ้าเป็นผู้มีสติปัญญาดี มีสภาพภูมิหลังจากการอบรมเลี้ยงดูและอยู่ในสิ่งแวดล้อมที่เหมาะสม ลักษณะอารมณ์ถาวรจะมีความมั่นใจตนเอง ในทางตรงกันข้าม ผู้ที่แม้จะมีสติปัญญาดี แต่สภาพแวดล้อมไม่เหมาะสมหรือสติปัญญาไม่ดี และสภาพแวดล้อมไม่สนับสนุนด้วยอารมณ์ของเขา จะเป็นลักษณะเกิดขึ้นอย่างฉิวเฉิบ ไม่มีหลักการของตนเอง อาจเป็นลักษณะการเลียนแบบ ฉะนั้น ผู้ที่เข้าใจธรรมชาตินี้ของวัยรุ่นจะใช้เป็นเครื่องมือได้อย่างดี ถ้าได้เร้าอารมณ์ถาวรที่ตั้งมาให้แก่วัยรุ่น

ดังนั้น จะเห็นได้ว่านอกจากที่การแสดงออกทางอารมณ์จะเป็นเรื่องของวุฒิภาวะแล้ว ยังมีความเกี่ยวข้องกับการเรียนรู้ภายในสังคมด้วย การศึกษาค้นคว้าวิจัยได้อาศัยแนวคิดเกี่ยวกับการแสดงออกทางอารมณ์ 3 ด้าน คือ แนวคิดด้านวัฒนธรรม (The Cultural Perspectives) แนวคิดด้านความรู้ความเข้าใจ (The Cognitive Perspectives) และทฤษฎีปฏิสัมพันธ์ (Interactionist Theory) เป็นแนวทางการอธิบายสาเหตุของการแสดงออกทางอารมณ์ของบุคคล

แนวคิดด้านวัฒนธรรม (The Cultural Perspectives)

ระบบสังคมจะดำรงอยู่ได้ สมาชิกของสังคมต้องได้รับการตอบสนองทางอารมณ์ ทั้งนี้ อารมณ์เป็นสิ่งที่ฝังลึกภายในตัวทุกคน (Hebb & Thompson 1954 cited by Lazarus, Averill & Opton 1970 : 215) อนึ่ง วัฒนธรรมจะมีอิทธิพลต่ออารมณ์ของบุคคล โดยผ่านกระบวนการรับรู้หรือการประเมินสถานการณ์ที่เร้าอารมณ์ ทำให้เกิดการตอบสนองทางอารมณ์ขึ้น จนเกิดเป็นความสัมพันธ์ระหว่างบุคคล ตลอดไปถึงรูปแบบของพฤติกรรมการแสดงออกของบุคคล ในแต่ละสังคม (Lazarus et al 1970 : 215 - 217)

การแสดงออกทางอารมณ์ตามแนวคิดนี้ จึงเน้นถึงลักษณะปฏิสัมพันธ์ระหว่างบุคคลในสังคม จะเห็นได้จากการที่บุคคลเรียนรู้จักการมีปฏิสัมพันธ์กับผู้อื่นตั้งแต่วัยแรกขงชีวิต ซึ่งปฏิสัมพันธ์ระหว่างแม่กับลูก ถือเป็นประสบการณ์ทางอารมณ์ครั้งแรกที่มีผลต่อการแสดงออกทางอารมณ์ของบุคคล

กล่าวโดยสรุปแล้ว แนวความคิดด้านความรู้ความเข้าใจ มุ่งอธิบายว่า การแสดงออกทางอารมณ์เป็นเรื่องของกระบวนการคิดที่มีความแตกต่างกันไปในแต่ละบุคคล และมีแนวโน้มโดยทั่วไปว่า บุคคลจะแสดงออกทางอารมณ์เป็น 2 ลักษณะ คือ การแสดงออกทางอารมณ์เพื่อเข้าหาสถานการณ์ที่เกิดขึ้น กับการแสดงออกทางอารมณ์เพื่อหลีกเลี่ยงจากสถานการณ์ที่เกิดขึ้น ทั้งนี้ การแสดงออกทางอารมณ์ทั้งสองลักษณะจะเป็นไปเพื่อความอยู่รอดของชีวิตเป็นสำคัญ

จากแนวคิดด้านวัฒนธรรม และแนวคิดด้านความรู้ความเข้าใจที่นำมาใช้อธิบายสาเหตุของการแสดงออกทางอารมณ์ของบุคคลนั้น จะเห็นได้ว่าการแสดงออกทางอารมณ์เป็นสิ่งที่เกิดขึ้นในชีวิตประจำวัน เริ่มตั้งแต่วัยแรกขงชีวิต โดยเป็นไปตามวุฒิภาวะทางร่างกาย และการเรียนรู้จากประสบการณ์ที่เกิดขึ้นของแต่ละบุคคล ทั้งนี้ การแสดงออกทางอารมณ์ของบุคคลจะเกิดขึ้นภายใต้ปฏิสัมพันธ์ระหว่างบุคคล หรือกล่าวได้ว่าการแสดงออกทางอารมณ์ของบุคคลจะดำเนินไปพร้อมกับลักษณะปฏิสัมพันธ์ที่เกิดขึ้นระหว่างบุคคล ดังนั้น เพื่อทำให้เกิดความเข้าใจการแสดงออกทางอารมณ์มากขึ้น

ในการจัดการอารมณ์นั้น ถือเป็นสิ่งสำคัญ เพราะจะเป็นสิ่งที่ทำให้มนุษย์รู้จักปรับสภาวะจิตใจต่อสิ่งที่มากระทบ และสามารถแสดงออกได้อย่างเหมาะสม ดังเช่น วัลลภา เทพหัสดิน ณ อยุธยา (อ้างใน ไพฑูรย์ สินลารัตน์, บรรณาธิการ, 2529) ได้กล่าวถึงคุณลักษณะที่นิสิตนักศึกษาควรได้รับการพัฒนา คือ การพัฒนาอารมณ์ สถาบันอุดมศึกษามีหน้าที่สร้าง

ยุวชนให้เป็นผู้ใหญ่ที่ดี คัดชั้นในการวัดว่าผู้ใดเป็นผู้ใหญ่หรือไม่นั้น คู่มือการควบคุมอารมณ์ของผู้ที่
ผู้เรียนเก่งสติปัญญาดี แต่ไม่สามารถระงับอารมณ์ต่าง ๆ ได้ นอกจากตนเองมักจะเป็นผู้ไม่
ประสบความสำเร็จในชีวิตแล้ว ยังทำให้บุคคลเหล่านั้นร่วมอยู่ด้วยสับสนวุ่นวาย กระเทือนอารมณ์
ไปด้วย ดังนั้น เมื่อนิสิตนักศึกษาได้มีโอกาสเข้าใจวิธีการรักษาอารมณ์ของตนได้ ก็ย่อมจะทำให้
สังคมนั้นเป็นสังคมที่น่าอยู่

3. การพัฒนาความเป็นตัวของตัวเอง (Becoming Autonomous)

นิสิตนักศึกษาเป็นวัยที่มีความต้องการเป็นตัวของตัวเอง ต้องการพึ่งตนเอง สามารถ
ดำเนินการและอยู่ร่วมกับบุคคลอื่นในสังคมได้ การที่จะบรรลุถึงความ เป็นตัวของตัวเองได้ต้อง
อาศัยความเป็นอิสระทางด้านจิตใจ ได้รับการยอมรับในลักษณะของการพึ่งพาอาศัยซึ่งกันและกัน
และสามารถดำเนินชีวิตให้อยู่ในสังคมได้อย่างมีความสุขและจากการศึกษาของ โจเซฟ โวลเป้
และ อาร์โนลด์ เอ. ลาซารัส (Joseph Wolpe and Arnold A. Lazarus) ได้ให้คำจำกัด
ความของพฤติกรรมกล้าแสดงออกว่า หมายถึง การแสดงออกทั้งหลายที่แสดงถึงอิทธิพลและความ
รู้สึกส่วนบุคคลซึ่งเป็นที่ยอมรับของสังคม รวมไปถึงการปฏิเสธการขอร้องที่ไร้เหตุผล การแสดง
ความรักและการยกย่องชมเชย และการร้องอุทานที่แสดงความรู้สึกของบุคคล เช่น เมื่อรู้สึกสนุก
และเมื่อมีความโกรธเป็นพฤติกรรมที่แยกออกจากความก้าวร้าว ถ้าใช้การสังเกตแบบปรนัยแล้วจะ
เห็นว่า มีความเหมาะสมตามสถานการณ์ พฤติกรรมกล้าแสดงออกนั้นมีใช้คุณลักษณะจำเพาะ
(trait) แต่เป็นพฤติกรรมที่เกิดขึ้นในสถานการณ์โดยจำเพาะที่เป็นผลจากการเรียนรู้ และในแนว
คิดของ เฮร์เบิร์ต เฟนสเตอร์ไฮม์ (Herbert Fensterheim : 1971) กล่าวว่า ความกล้า
ในการแสดงออกหมายถึง ความสามารถในการพูดอย่างเปิดเผย ตรงไปตรงมา จริงใจ และมี
ความเหมาะสมในสิ่งที่กำลังคิดและรู้สึก (โดยเฉพาะอย่างยิ่งความรู้สึก) ในโอกาสใดโอกาสหนึ่ง
และการแสดงออกทางคำพูดหรือการกล่าวยืนยันของบุคคลที่เป็นการกล้าในการแสดงออก เช่น นีคือ
สิ่งที่ฉันคิด นีคือสิ่งที่ฉันรู้สึก และนี่คือสิ่งที่ฉันเป็น การกล้าแสดงออกเป็นความสามารถที่จะพูดว่า
"ไม่" เมื่อไม่ต้องการจะพูดว่า "ใช่" โดยปราศจากความรู้สึกว่าผิด นอกจากนี้ยังเป็นความสามารถ
ที่จะแสดงความรักใคร่ การพูดที่แสดงความเห็นอกเห็นใจกัน และการสร้างความสนิทสนมกับผู้ที่
ใกล้ชิดแทนที่จะเก็บความรู้สึกไว้กับตนเอง

จากการศึกษาสำหรับประเทศไทย ละเอียต ชูประยูร และคณะ ซึ่งเป็นผู้ริเริ่มให้
ความสนใจและทำการศึกษาในเรื่องพฤติกรรมกล้าแสดงออกกลุ่มแรกในประเทศไทย ก็ได้ให้ความ

หมายที่คล้ายคลึงกับของ โจเซฟ โวลเป้ และ อาร์โนลด์ เอ. ลาซารัส (Joseph Wolpe and Arnold A. Lazarus) ว่า พฤติกรรมกล้าแสดงออกหมายถึง การแสดงออกของความรู้สึกนึกคิด และอารมณ์ของบุคคลตามสิทธิต่อบุคคลอื่น และเป็นการแสดงออกที่มีเหตุผลและเป็นที่ยอมรับในสังคม พฤติกรรมกล้าแสดงออกคลุมถึงพฤติกรรมด้านต่าง ๆ เช่น การกล้าแสดงความคิดเห็นที่แตกต่างไปจากคนอื่น ๆ การกล้าแสดงความคิดเห็นวิพากษ์วิจารณ์ การปฏิเสธที่จะทำตามคำขอร้องที่ไม่ยุติธรรม หรือไม่มีเหตุผล ตลอดจนกระทั่งการแสดงความคิดเห็นต่อบุคคลอื่น หรือยอมรับว่า ตนเองบกพร่อง ไร้ความสามารถในบางเรื่อง เป็นต้น การกล้าแสดงออกมีความแตกต่างจากความก้าวร้าว เป็นการแสดงออกที่มีความเหมาะสมมากกว่าที่จะเป็นแบบก้าวร้าวหรือทำลาย

ขอบข่ายของพฤติกรรมกล้าแสดงออก

จากที่มีผู้ให้คำจำกัดความและความหมาย จะเห็นได้ว่า พฤติกรรมกล้าแสดงออกนั้นคลุมถึงความสามารถในการแสดงออก 4 ประการ คือ

1. ความสามารถที่จะพูดคำว่า "ไม่"
2. ความสามารถในการขอร้อง
3. ความสามารถในการแสดงความรู้สึกทั้งทางบวกและลบ
4. ความสามารถในการเริ่มต้น คำเนิการ และจบการสนทนา

จึงสรุปได้ว่า การที่นิสิตและนักศึกษาจะสามารถศึกษาเล่าเรียน และเป็นบุคคลผู้มีความสามารถของสังคม การได้รับการพัฒนาในด้านต่าง ๆ ให้ถึงศักยภาพจึงเป็นสิ่งจำเป็นที่ต้องให้ความสนใจ โดยเฉพาะการพัฒนาด้านความเป็นตัวของตัวเอง เพราะเมื่อได้รับการพัฒนาที่ถูกต้อง จะทำให้บุคคลนั้นเป็นคนสมบูรณ์ของสังคม เข้าใจความจริงทั้งตนเองและผู้อื่น และจากการศึกษาของ อูบล วุฒิมูลนิธิ (2527) กลุ่มนี้ได้รับการฝึกกระบวนการควบคุมตนเอง สามารถลดความวิตกกังวลในการเตรียมตัวสอบคัดเลือกบุคคลเข้าศึกษาในสถาบันอุดมศึกษาของรัฐได้มากกว่ากลุ่มที่ไม่ได้รับการฝึก

4. การพัฒนาความมีเอกลักษณ์ (Establishing Identity)

การสร้างเอกลักษณ์เฉพาะตน ซึ่งรวมถึงความสามารถ อารมณ์ และความอิสระในการปกครองตนเอง ความสัมพันธ์ระหว่างบุคคล มีจุดมุ่งหมายในเรื่องของคุณงามความดี และอิริคสัน (Erikson 1959 : 83 - 91) ได้กล่าวว่า วัยรุ่นเป็นวัยเริ่มต้นที่สำคัญในการสร้างเอกลักษณ์

เฉพาะตน เพราะจะต้องทำความเข้าใจให้ได้ในเรื่องของการปฏิบัติตัวตามเพศของตน เพื่อจะได้ไม่เกี่ยวข้องกับเพื่อนผิด ๆ มีจิตใจกอบปรักด้วยศีลธรรม มีประสบการณ์ของการรู้สึกชอบชั่วดี ซึ่งสิ่งที่ตามมาก็คือ รู้สึกสบายใจกับตนเอง รู้ว่าตนกำลังจะไปทางไหน มีความมั่นใจ รู้จักยอมรับตนเอง และความ รู้สึกผิดชอบชั่วดีก็จะค่อย ๆ ถาวรขึ้นเมื่อเข้าสู่วัยรุ่นตอนปลาย ซึ่งสอดคล้องกับ ดี ฮีธ (D. Heath 1965 ที่ Haverford พบว่า ความคงที่ของการรู้จักการจัดการกับตนเอง มีความสัมพันธ์โดยตรงกับผลสัมฤทธิ์ทางการศึกษา พลังแรงจูงใจ จินตนาการสร้างสรรค์ ความเปิดเผยต่อเรื่องที่กระทบกระเทือน และความสนใจสังคม บุคลิกภาพ ก็เป็นส่วนหนึ่งในการเสริมสร้างเอกลักษณ์เฉพาะตน ดังที่ แฮริสัน จี. กัฟ (Harrison G. Gough 1969) ได้กำหนดแบบสำรวจบุคลิกภาพทั่วไป ซึ่งมีอยู่ 18 ลักษณะ ดังนี้

1. การมีอำนาจเหนือผู้อื่น (Dominance)

ลักษณะของความเป็นผู้นำและมีอิทธิพลเหนือคนอื่น ต้องมีความมั่นใจในตนเอง มีความคิดริเริ่มสร้างสรรค์ สามารถชักนำให้ผู้อื่นคล้อยตามได้ ไม่เป็นคนเงียบขี้นม เชื่องช้า หลีกเลียงสถานการณ์ที่ต้องตัดสินใจ ไม่มีความเชื่อมั่นในตนเอง

2. ความสามารถที่จะบรรลุสถานภาพ (Capacity for Status)

คือ ลักษณะของบุคคลที่มีความสามารถสร้างฐานะทางสังคมให้กับตนเอง ซึ่งแสดงถึงความพร้อมของบุคคล ในการก้าวขึ้นสู่ฐานะที่สูงขึ้น มีความทะเยอทะยาน มีความสนใจกว้างขวาง ว่องไว มีประสิทธิภาพในการติดต่อกับผู้อื่น ไม่เป็นคนเฉื่อยชา ซื่อาย เก็บตัว รู้สึกอึดอัด ไม่สบายใจขณะติดต่อกับผู้อื่น

3. การชอบสังคม (Sociability)

บุคคลที่ชอบสังคมจะมีความรู้สึกที่ดีต่อสังคม ชอบเข้าสังคม ความเป็นตัวของตัวเอง ชอบการแข่งขันที่มีความฉับไว ไม่เป็นคนอยู่ภายใต้อิทธิพลของคนอื่น ทั้งด้านการกระทำและความคิด

4. การวางตัวในสังคม (Social Presence)

คือ บุคคลที่วางตัวได้เหมาะสมในสังคม รวมทั้งการแสดงออกในด้านส่วนตัว และความสัมพันธ์กับผู้อื่น จะมีลักษณะเป็นคนฉลาด กระตือรือร้น พุคเก่ง มีจินตนาการกว้างไกล ไม่เป็นคนไม่มีความเป็นตัวของตัวเอง มีความลังเลใจในการตัดสินใจ

5. การยอมรับตนเอง (Self Acceptance)

คือ การยอมรับตนเองและความพร้อมในการตัดสินใจเรื่องต่าง ๆ ด้วยตนเอง เป็นคนก้าวร้าว กล้าพูด กล้าทำ เอาตัวเองเป็นหลัก มีความเชื่อมั่นในตนเองสูง และไม่เป็นคน

ชอบโทษตัวเอง และต้องคอยพึ่งพาผู้อื่น

6. รู้สึกว่าตนเองมีความเป็นอยู่ดี (Sense of Well - being)

ไม่ช่างบ่น เป็นคนตื่นตัวอยู่เสมอ และไม่เป็นคนไม่มีความทะเยอทะยาน มีความระมัดระวังตัวเกินไป

7. ความรับผิดชอบ (Responsibility)

คือ บุคคลที่มีความรับผิดชอบ มีอารมณ์มั่นคงรักความก้าวหน้า มีประสิทธิภาพในการทำงาน ละเลียดรอบคอบ มีการวางแผนก่อนทำงาน ไม่เป็นคนเจ้าอารมณ์ ขาดความรับผิดชอบ เกี่ยวจรรยา

8. การเจริญวัยทางสังคม (Socialization)

ความเจริญวัยทางสังคมของบุคคล คือ การประเมินศักดิ์ศรีของตนเองในสังคม ความจริงใจและจริงจังต่อชีวิต มีความรับผิดชอบในหน้าที่การงาน ไม่เป็นคนเห็นแก่ตัว คือ รั้น ไม่ซื่อสัตย์ และขาดความรับผิดชอบ

9. การควบคุมตนเอง (Self - Control)

คือ ลักษณะของการบังคับอารมณ์ ความอดทน การหักห้ามตนเอง และความไม่เข้าข้างตนเอง เป็นคนสุขุม หนักแน่น ซื่อสัตย์ เกรงต่อบาป ไม่เป็นคนเจ้าอารมณ์ ตามใจตนเอง ตื่นเต้นง่าย หลงตัวเอง

10. ความอดทน (Tolerance)

คือ ลักษณะของบุคคลที่เป็นที่ยอมรับของสังคม เป็นคนที่มีความอดทน มีความคิดแจ่มชัด มีความสามารถในการใช้ภาษา มีความสนใจกว้างขวาง ไม่เป็นคนอ่อนแอ ชีระวาง หรือ อยู่ตามลำพัง

11. สร้างความประทับใจให้แก่ผู้อื่น (Good Impression)

คือ ลักษณะของบุคคลที่ทำให้เกิดความรู้สึกประทับใจแก่ผู้อื่น สนใจต่อปฏิกริยาของผู้อื่น ชอบช่วยเหลือผู้อื่น ชอบสังคม ไม่เป็นคนระมัดระวังตัวสูง ไม่ร่วมมือกับผู้อื่น ถือตนเองเป็นใหญ่ ไม่สนใจความต้องการของผู้อื่น

12. การวางตนตามเกณฑ์ของสังคม (Communality)

คือ ลักษณะความสามารถของบุคคลที่มีปฏิกริยาโต้ตอบต่อสังคมในทางที่สังคมส่วนใหญ่ยอมรับ เป็นคนที่เชื่อถือได้ มีวาทศิลป์ มีสามัญสำนึกและการตัดสินใจที่ถูกต้อง ไม่เป็นคนที่ไม่มีความอดทน ไม่มีสมาธิ มีความซัดแย้ง และมีปัญหาในตัวเอง

13. สัมฤทธิผลในสถานการณ์ที่ต้องตามผู้อื่น (Achievement - via - Confermance)

คือ ลักษณะของความสนใจและแรงจูงใจที่จะช่วยให้บุคคลสามารถประสบความสำเร็จ ปฏิบัติตนอยู่ในขอบเขตของสังคม มีความสามารถทำงานร่วมกับผู้อื่น มีความจริงใจต่อผู้ร่วมงาน ไม่เป็นคนมองโลกในแง่ร้าย คือร้อน และขาดความเชื่อมั่นทางใจ

14. สัมฤทธิผลในสถานการณ์ที่ต้องพึ่งตนเอง (Achievement - via - Independence)

คือ บุคคลที่สามารถประสบความสำเร็จในการเป็นตัวของตัวเอง ตัดสินใจด้วยตนเอง เป็นคนมีความพร้อมทางจิตภาวะเข้มแข็ง มีอำนาจเหนือผู้อื่น พึ่งตนเองได้ ฉลาดและตัดสินใจด้วยตนเอง

15. ประสิทธิภาพทางสติปัญญา (Intellectual Efficiency)

คือ ประสิทธิภาพทางความคิดของบุคคล เป็นคนมีความคิดแจ่มชัด ฉลาด ตื่นตัวในการทำงาน วางแผนก่อนทำงาน ไม่เป็นคนมีความคิดสับสน ไม่มีความกระตือรือร้น ขาดการควบคุมตนเอง

16. การเข้าใจความรู้สึกของผู้อื่น (Psychological Mindedness)

คือ ลักษณะความสนใจในความรู้สึกนึกคิดและเหตุผลของบุคคลอื่น เป็นคนช่างสังเกต มีความรู้สึกไว สนใจสิ่งแวดล้อมรอบตนเอง ไม่เป็นคนที่อารมณ์ไม่มั่นคง

17. การยืดหยุ่นได้ (Flexibility)

คือ ความสามารถในการปรับตัว เปลี่ยนแปลงแนวความคิดและการแสดงออกของบุคคล ชอบการผจญภัย มีความเชื่อมั่นในตนเอง มีอารมณ์ขัน ไม่เป็นคนซีระแวง มีความกังวลใจ เข้มงวด ประพฤติตามระเบียบอย่างเคร่งครัด

18. ความมีลักษณะของหญิง (Femininity)

คือ ลักษณะความเป็นบุรุษหรือสตรี ถ้าเป็นสตรีจะมีความสนใจในกิจกรรมของสตรี อุดมคติ อ่อนโยน มีความเห็นอกเห็นใจ และชอบช่วยเหลือผู้อื่น ซึ่งจะไม่สนใจกิจกรรมของเพศชาย คือร้อน หัวแข็ง และตรงไปตรงมา

และ วัลลภา เทพหัสดิน ณ อยุธยา (2530 : 118 - 120) ได้กล่าวว่า หน้าที่ของมหาวิทยาลัยในการพัฒนานักศึกษา มีแนวทางที่จะเสริมสร้างนักศึกษาโดยการอบรมสั่งสอนให้เกิดการพัฒนาทั้งทางด้านสติปัญญา ความคิด อารมณ์ ความประพฤติ สังคม การเมือง และการยก

ระดับจิตใจเยี่ยงปัญญาชน หน้าที่ของมหาวิทยาลัยในการพัฒนานักศึกษา มีแนวทางในการพัฒนา นักศึกษาในด้านพัฒนาเอกลักษณ์บุคคล คือ พัฒนาให้เป็นคนที่มีเอกลักษณ์ของตนเอง มีความเป็นตัวของตัวเอง มีความเชื่อมั่นในตนเอง มีความพอใจและภูมิใจในความเป็นมนุษย์ ซึ่งการพัฒนาเอกลักษณ์บุคคล นี้มุ่งพัฒนาด้านต่อไปนี้

1. สติปัญญา ให้เป็นผู้รู้จักคิดในสิ่งที่เกิดประโยชน์เต็มที่ในชีวิต
2. ทักษะคติ ให้มองทุกสิ่งทุกอย่างด้วยความรัก ความเมตตา ความเข้าใจ ไม่มองทุกอย่างอย่างขิงขัง และแสดงออกของพฤติกรรมและวาจาอย่างงดงาม
3. จริยธรรม ควรตระหนักในความสำคัญของการพัฒนาจิตใจ มีวาจาสัตย์ ซื่อสัตย์ ตรงต่อเวลา ไม่ทำให้ผู้อื่นเดือดร้อน
4. บุคลิกภาพ ซึ่งควรส่งเสริมให้นักศึกษามีโอกาสพัฒนาร่างกายให้แข็งแรง มีการแสดงออกที่ดี เป็นที่นิยมของคนทั่วไป รวมตลอดไปถึงการแต่งกายที่เหมาะสม

จึงพอล่าวได้ว่า การพัฒนาเอกลักษณ์เฉพาะตนนั้น เป็นงานหลักที่ต้องให้ความสนใจ เพราะการสร้างภาพพจน์เอกลักษณ์เฉพาะตนจะครอบคลุมกิจกรรมหลายอย่าง และลักษณะนั้นจะอยู่กับบุคคลนั้นอย่างถาวรในที่สุด และ อารี เพชรสุต (2530 : 221) กล่าวว่า เมื่อเด็กเจริญเติบโตขึ้น เด็กจะเริ่มเข้ากลุ่มเพื่อนรุ่นราวคราวเดียวกัน เด็กจะเลียนแบบจากเพื่อน จากผู้ใหญ่ เมื่อเข้าสู่วัยรุ่นก็เลียนแบบจากคนที่ตนสนใจ เช่น ดาราภาพยนตร์บ้าง ผู้ใหญ่ที่ตนรักใคร่ นับถือบ้าง ดังนั้น ผู้ใหญ่ในสังคมควรจะต้องทำตัวเป็นแบบอย่างที่ดี

5. การพัฒนาความมีอิสระในการสร้างสัมพันธ์ภาพระหว่างบุคคล (Freeing Interpersonal Relationship)

คือ การที่นิสิตนักศึกษามีความสามารถในการเลือกคบคน รวมทั้งเรียนรู้ที่จะปรับจิตใจ และพฤติกรรมของตนเอง ให้อยู่ร่วมกับผู้อื่นในสังคมได้ และ ฮอลันเดอร์ (Hollander 1981 ; 320) ได้อธิบายถึงการปฏิสัมพันธ์ที่สอดคล้องกับแนวคิดของซิคเกอร์ว่า การปฏิสัมพันธ์เป็นความสัมพันธ์เบื้องต้นที่เกิดขึ้นระหว่างบุคคลตั้งแต่สองคนขึ้นไป เกิดเป็นพฤติกรรมที่มีความสัมพันธ์ร่วมกัน ดังนั้น การแสดงออกทางอารมณ์ของบุคคลเป็นสิ่งที่เกิดขึ้นในชีวิตประจำวัน และเกิดควบคู่ไปกับการปฏิสัมพันธ์ระหว่างบุคคลอีกด้วย ดังที่ สตรองแมน (Strongman 1978 : 205) กล่าวว่า เมื่อใดที่บุคคลมีปฏิสัมพันธ์กับผู้อื่น ไม่ว่าจะ เป็นลักษณะของการเผชิญหน้าหรือไม่ก็ตาม การแสดงออกของอารมณ์ย่อมเกิดขึ้นโดยที่บุคคลจะสังเกตพิจารณา ลักษณะการแสดงออกที่ผู้อื่นปฏิบัติต่อตนเอง นำไป

สู่พฤติกรรมตอบสนอง เกิดเป็นปฏิกิริยาโต้ตอบระหว่างบุคคลตลอดเวลาที่จะเข้าใจสาเหตุของการแสดงออกทางอารมณ์ของบุคคล เราจะต้องพิจารณาสถานการณ์ที่เกิดอารมณ์ขึ้นว่า บทบาทของบุคคล และบทบาทระหว่างบุคคลเป็นอย่างไร นอกจากนั้นจะต้องคำนึงถึงวัฒนธรรมในแต่ละสังคมอีกด้วย และมีความเข้าใจนิสิตนักศึกษา ดังที่ วัลลภา เทพหัสดิน ณ อยุธยา, พวงทิพย์ ชัยพิบาลสฤษดิ์ และ พนิกา คามาพงศ์ (2527 : 147) ที่ศึกษาพบว่า นิสิตนักศึกษาส่วนใหญ่มักมีความรับผิดชอบต่อสังคมค่อนข้างสูง และเป็นคนที่มุกตลกดีโดยเห็นอย่างมากในข้อที่ว่า "ทุกคนควรจะต้องเสียสละเวลาเพื่อการพัฒนาท้องถิ่นหรือประเทศชาติของตน" และจากการศึกษาวิจัยของนักการศึกษายังพบว่า ลักษณะของนิสิตนักศึกษาชายและนิสิตนักศึกษาหญิงมีลักษณะที่แตกต่างกัน ทั้งนี้ขึ้นอยู่กับกรอบมโนคติ ดังที่ วีรยุทธ วิเชียรโชติ (2531 : 33 - 34) ได้กล่าวว่า ผู้ชายมักได้รับการอบรมให้มีความแข็งแรง ให้กล้าแสดงออกมากกว่าผู้หญิง รู้จักตัดสินใจได้ด้วยตนเอง ด้วยเหตุผล และกล้าคิด กล้าทำ มีความเป็นอิสระและเชื่อมั่นในตนเอง ส่วนผู้หญิงนั้นมักได้รับการอบรมให้สงบเสงี่ยมเรียบร้อย อ่อนหวาน ประพฤติปฏิบัติตนอยู่ในกรอบประเพณี มีความต้องการความช่วยเหลือสูงกว่าเพศชาย ซึ่งสอดคล้องกับผลการวิจัยของ แฮร์รี่ แมคเกอร์ และ ไมเคิล เลวิส (Harry McGurk and Michael Levis 1972 : 366) ที่พบว่า ผู้หญิงต้องการความช่วยเหลือและเชื่อฟังผู้ใหญ่มากกว่าผู้ชาย แต่อีกสิ่งหนึ่งที่ควรปลูกฝังให้เกิดขึ้นในตัวนิสิตนักศึกษา คือ ความสามารถในการสร้างมิตรภาพกับบุคคลอื่น การที่จะอยู่ในสังคมอย่างมีความสุขนั้น จำเป็นอย่างยิ่งที่เราจะต้องมีมิตรที่จะคอยปรึกษาหารือหรือปรับทุกข์กันได้ อย่างน้อยที่สุดก็สักคนหนึ่งในการผูกมิตรไม่ใช่สิ่งยาก เพียงแต่ยึดหลักความจริงใจต่อมิตรอย่างแท้จริง ถ้าคนเราขาดมิตรมักจะดำรงชีวิตอย่างโดดเดี่ยวทงอยเหงา ปราศจากความสุข ซึ่งอาจนำมาซึ่งปัญหาดังนี้

1. ปัญหาเรื่องเพื่อนต่างเพศ เช่น หากคนที่ถูกใจมากเป็นคู่ครองไม่ได้ ขาดความรักจากเพศตรงข้าม
2. ปัญหาเกี่ยวกับอาชีพ ไม่มีงานทำ เลือกลงงานจนเกินไป
3. ปัญหาเกี่ยวกับสังคม เช่น การประสานงานกับผู้อื่นไม่เป็น ขาดมนุษยสัมพันธ์ที่ดี ขาดคนที่เข้าอกเข้าใจ ไม่มีเพื่อนแท้

และการท่วงใยในสวัสดิภาพอาจแสดงได้หลายทาง ดังที่ สุภาพรรณ โศตรจรัส (2525 : 290) กล่าวถึง ลักษณะสำคัญคือ การแสดงความเอื้ออาทร และการกระทำเพื่อความ สุขและความเป็นอยู่อันดีของผู้อื่น อาจแสดงออกโดยการพูด หรือการกระทำ อาจพูดปลอบใจ แสดงการท่วงใย หรือให้ความช่วยเหลือ หรือแสดงความซาบซึ้ง แสดงความขอบคุณในคุณความดีที่

ผู้อื่นได้แสดงต่อตน แสดงความชื่นชมในความดีที่ผู้อื่นมี ซึ่งคุณลักษณะ เช่นนี้จะช่วยสร้างเสริมสัมพันธภาพระหว่างบุคคลให้แน่นแฟ้นยิ่งขึ้น

ในการผูกมิตรนั้น หลักสำคัญ ๆ ที่ควรนำไปใช้ได้น่าจะมีสิ่งต่อไปนี้ คือ

1. ว่องไวในการที่จะหักทลายกับบุคคลทั่วไปอย่างสม่ำเสมอ
2. เต็มใจในการรับฟังการพูดคุยหรือรับฟังความคิดเห็นของผู้อื่น
3. มีความยินดีเต็มใจที่จะช่วยเหลือผู้อื่นเสมอ

(สุชา จันทรเฒ, สุรางค์ จันทรเฒ 2530 : 93 - 96) และลักษณะของคนที่สังคมต้องการ รัตรี พัฒนรังสรรค์ (อ้างใน A.H. Maslow 2522 : 230 - 232) กล่าวว่า มาสโลว์มีความเชื่อว่า บุคลิกลักษณะของคนเรานั้นเกิดจากสิ่งยั่วยุภายนอกตัวเรา ทำให้เกิดอารมณ์และความรู้สึกต่าง ๆ แสดงสัชนออกมาเป็นบุคลิกภาพปรากฏในขณะนั้น ๆ มาสโลว์เชื่อว่า คนเราเมื่อมีความต้องการพื้นฐานทั้ง 5 อย่าง ก็จะเกิดความพอใจ และมีความพอดี ความต้องการนี้คือ

1. ความต้องการที่จะเจริญเติบโตทางร่างกาย
2. ความต้องการที่จะได้รับความปลอดภัย
3. ความต้องการที่จะได้รับความรัก
4. ความต้องการที่จะได้รับความเคารพยกย่อง
5. ความต้องการที่จะรู้แจ้งเห็นจริงเกี่ยวกับตนเอง

ลักษณะของบุคลิกภาพ 15 ลักษณะของมาสโลว์ มีดังนี้

1. ลักษณะการเข้าซึ่งถึงความจริง
2. ลักษณะการยอมรับตนเอง ยอมรับผู้อื่น ยอมรับสังคมปัจจุบัน
3. ลักษณะการมีชีวิตอยู่อย่างธรรมชาติ ใช้ประสบการณ์ที่มีคุณค่าสำหรับชีวิต
4. ลักษณะมีความสนใจที่ตัวปัญหามิใช่ที่ตนเอง มีความอดทน แก่ปัญหา
5. ลักษณะของความไม่รู้สึกเป็นทาสหรือถูกผูกพันใด ๆ ไม่แสดงและไม่รู้สึกที่จะต้องเป็นเจ้าของ หรือต้องพึ่งผู้อื่น หรือชอบยุ่งเรื่องผู้อื่น
6. ลักษณะของความมีอำนาจในตัวและเป็นที่ยิ่งของตนเอง ไม่คิใจ เสียใจกับคำสรรเสริญเยินยอ
7. ลักษณะของความซาบซึ้ง รู้จักซาบซึ้งคนอื่นและสิ่งของ
8. ลักษณะของความคุ้นเคยกับประสบการณ์ต่าง ๆ

9. ลักษณะการมีเอกลักษณ์เหมือนมนุษย์อื่นทั่วไป รู้สึกห่วงใยบุคคลอื่น มีความสงสาร เห็นใจรัก เพื่อนมนุษย์ด้วยกัน
10. ลักษณะนิสัยที่เป็นกันเอง เป็นมิตรกับคนทั่วไป
11. ลักษณะที่มีทัศนคติและค่านิยมในประชาธิปไตย เคร่งศาสนา มีความรักชาติ รักคุณธรรมและเสรีภาพมากกว่าการค้ำช่มเหง
12. ลักษณะการรู้จักแยกเป้าหมายออกจากวิธีการ
13. ลักษณะมีอารมณ์ขันในเชิงปรัชญา ยินดีฟังความคิดเห็นต่าง ๆ ย่อมมีอารมณ์สนุก ไม่ลบหลู่ หรือสร้างวาทกรรมเพื่อครหานินทาผู้อื่น
14. ลักษณะมีความกตริเริ่ม
15. ลักษณะการต่อต้านการอยู่ในกรอบ ใช้ความคิดหาทางแก้ไขกฎระเบียบปฏิบัติ ที่มีอยู่ในวัฒนธรรม เพื่อความเจริญก้าวหน้า

สรุปได้ว่า การเสริมมิตรภาพนั้นเป็นสิ่งที่ทุกคนทำได้ ถ้าได้ตั้งอยู่บนความรู้สึกของการเอาใจเขามาใส่ใจเรา มีความเข้าใจในมิตร รู้จักให้อภัย และให้ความช่วยเหลือ เพราะต้องระลึกเสมอว่า ไม่มีใครจะทำถูกหรือผิดเสมอไป และ ธิคารัตน์ บุญชู (2530 : 125) กล่าวว่า นักศึกษาทุกคนรู้ว่าตนเองไม่สามารถจะเอาประโยชน์แต่ฝ่ายเดียว โดยไม่ให้การตอบแทนผู้อื่นบ้าง และก็รู้ว่าเขาไม่อาจรอรับการสนับสนุนช่วยเหลือจากคนอื่นอย่างสบาย โดยไม่รู้จักช่วยตนเอง นอกจากนี้นักศึกษายังต้องรู้จักที่จะต้องสังเกตว่า การรักและการเป็นที่รักเป็นสิ่งสนองตอบซึ่งกันและกัน สิ่งสำคัญอีกประการก็คือ นักศึกษาประเภทนั้นจะมีลักษณะที่ให้การสนับสนุนงานต่าง ๆ ด้เป็นพลเมืองดี ให้ความร่วมมือสูง ทำงานที่ได้รับมอบหมายดี เป็นผู้ช่วยเหลือที่ดี มีความรับผิดชอบ และเป็นผู้ร่วมงานที่มีประสิทธิภาพ

6. การกำหนดเป้าหมายในชีวิตอย่างชัดเจน (Clarifying Purposes)

การกำหนดเป้าหมายในชีวิต หมายถึง การที่นิสิตนักศึกษาที่มีความสามารถในการวางแผน และกำหนดรูปแบบของการดำเนินชีวิต ตลอดจนการจัดลำดับความสำคัญของสิ่งต่าง ๆ ที่เกี่ยวข้อง ให้มีลักษณะประสานสัมพันธ์กันระหว่างด้านอาชีพ นันทนาการ และวิถีชีวิต การตั้งจุดหมายในชีวิตมีส่วนสัมพันธ์กับความต้องการของบุคคล และค่านิยมที่บุคคลนั้นยึดถือ และสิ่งเหล่านี้ก็แตกต่างกันไปตามสังคมและวัฒนธรรม จุดมุ่งหมายในชีวิตเป็นสิ่งที่กำหนดแนวทางและวางรากฐานชีวิตใน

อนาคตของแต่ละคน การศึกษา คือจุดมุ่งหมายในชีวิตของนิสิตซึ่งถือว่าเป็นผู้ที่มีการศึกษาสูง และมีอนาคตซึ่งมีแนวโน้มที่จะเป็นบุคคลชั้นนำของประเทศได้มาก จึงเป็นสิ่งจำเป็นและมีค่ายิ่ง ทั้งจะเป็นประโยชน์แก่ตัวนิสิตนักศึกษาเอง เพื่อจะได้มองเห็นการวางแผนการในอนาคตของตนได้เด่นชัดขึ้น และเป็นประโยชน์ต่อประเทศชาติด้วย เกี่ยวกับจุดมุ่งหมายในชีวิตของนิสิตนักศึกษา อาจนำมาใช้ เป็นแนวทางในการพิจารณาถึงแนวโน้มแห่งพัฒนาการ ดังที่ ธิดารัตน์ บุญนุษ (2528 : 363 - 364) ได้เห็นว่า การจัดสภาพแวดล้อมของสถาบันให้เอื้อต่อการพัฒนานิสิตนักศึกษา จะมีผลโดยตรงในปัจจุบันและอนาคตที่จะทำให้นิสิตนักศึกษามีความสามารถในการวางแผน ในการวางแผนแนวทางชีวิตของตน และในแนวคิดที่สอดคล้องกันนี้ สิ่งที่ต้องคำนึงถึงคือ การประกอบอาชีพในอนาคต และ สวัสดิ์ . เรื่องฉาย ใต้กล่าวว่า การเลือกอาชีพของบุคคล มีส่วนเกี่ยวข้องกับการเลือกสาขาการศึกษา และการเลือกที่ฝึกพลากย่อมก่อให้เกิดผลเสียหาย ดังต่อไปนี้

1. เกิดความเบื่อหน่ายไม่สนใจทเรียน
2. เสียเวลาและสุขภาพจิต
3. เสียเงินทอง ทำให้เป็นภาระแก่ผู้ปกครอง
4. เกิดการสูญเปล่าทางการศึกษา ทำให้เสียงบประมาณของชาติ
5. ทำให้ชีวิตไม่ประสบความสำเร็จ เพราะจะต้องเรียนและทำงานที่ตนไม่ชอบ

ดังนั้น การที่จะเลือกอาชีพได้อย่างเหมาะสมและประสบความสำเร็จในอาชีพ ขึ้นอยู่กับองค์ประกอบหลายประการ เช่น องค์ประกอบทางด้านร่างกาย องค์ประกอบด้านสังคม และ องค์ประกอบด้านจิตวิทยา การตัดสินใจเลือกอาชีพนั้นเป็นการตัดสินใจเพื่ออนาคต ดังนั้นการแนะแนวอาชีพแก่เยาวชนจึงเป็นสิ่งจำเป็น การจัดบริการแนะแนวอาชีพจะช่วยให้เด็กซึ่งกำลังเจริญเติบโตขึ้นได้เข้าใจเรื่องราวเกี่ยวกับอาชีพอย่างถูกต้อง และสามารถวางแผนชีวิตให้สอดคล้องกับความต้องการและความรู้ความสามารถของตนเอง โดยเฉพาะอย่างยิ่งในปัจจุบันนี้ ความเจริญด้านเทคโนโลยีสมัยใหม่ได้เปลี่ยนสังคมอย่างรวดเร็ว อาชีพต่าง ๆ มีการเปลี่ยนแปลงและเกิดขึ้นอย่างมากมาย เด็กที่เกิดมาในสังคมหรือโลกที่มีอาชีพอย่างมากมายนี้ ย่อมมีความจำเป็นที่จะต้องได้รับการแนะนำช่วยเหลือว่า มีอาชีพอะไรบ้างที่มีความเหมาะสมกับความสนใจ ความถนัด ทุนทรัพย์ และความสามารถของตน การแนะแนวอาชีพได้มีบทบาทที่สำคัญยิ่งในเรื่องนี้ ดังนั้น กล่าวโดยสรุปได้ว่า แนวทางพัฒนาด้านอาชีพให้แก่นักศึกษานั้นจะต้องเน้นด้านความถนัด ความสนใจ และควรปลูกฝังให้นิสิตนักศึกษาช่วยตัวเองให้มากที่สุด จะต้องให้ได้รับการฝึกภาคปฏิบัติ ฝึกประสบการณ์วิชาชีพตามแหล่งประกอบการจริงให้มากขึ้น ฝึกการเป็นคนสุ้งาน มีสำนึกในการบริการ มีความคิด

ริเริ่มสร้างสรรค์ ได้เรียนรู้ที่จะทำงานเป็นกลุ่ม สามารถยอมรับตนเองและปรับตัวได้ดี รวมทั้งได้รับการอบรมมโนสัจให้มุ่งสู่งานอาชีพอิสระ และการสร้างงานตนเองให้มากขึ้น และมองสภาพการมีงานทำและพร้อมที่จะเผชิญชีวิตในสภาพเศรษฐกิจและสังคมในอนาคตด้วยกระบวนการแนะแนวอาชีพอย่างมีประสิทธิภาพอีกด้วย นอกจากการเลือกอาชีพที่เหมาะสมกับความสามารถของตนแล้ว อีคาร์ตัน บุญชู (2528 : 362 - 373) ได้กล่าวว่า นิสิตนักศึกษาส่วนใหญ่จะประสบปัญหาเรื่องงาน และสถาบันควรจะต้องจัดสิ่งเสริมให้ผสมผสานกับวิชาการก็คือ การให้คำปรึกษาด้านอาชีพ ซึ่งจะช่วยให้ นิสิตนักศึกษาได้มีการเตรียมตัวแต่เนิ่น ๆ นอกจากนั้นควรได้เสริมทักษะ โดยการจัดประชุมสัมมนาเกี่ยวกับการเขียนใบสมัคร เทคนิคการสัมภาษณ์ และแหล่งข้อมูลเกี่ยวกับอาชีพ และถ้ามีโอกาสควรเชิญผู้ที่ประสบความสำเร็จในอาชีพต่าง ๆ และมีประสบการณ์เหล่านี้ สถาบันควรจัดเป็นกิจกรรมพิเศษนอกเวลาเรียน หรือเป็นส่วนหนึ่งของการเรียนก็ได้

7. การพัฒนาบูรณาการ (Developing Integrity)

การพัฒนาบูรณาการมีความเกี่ยวข้องกับการสร้างเอกลักษณ์ และการตั้งจุดมุ่งหมายของบุคคล ความเชื่อและค่านิยมที่มีอยู่แล้วทำให้เป็นผลต่อความสนใจแผนอนาคตเรื่องอาชีพ และแนวทางการดำเนินชีวิต ซึ่งรวมถึงการพัฒนามาตรฐานเข้าไว้ด้วย เช่น การนับถือตนเองที่แปรเปลี่ยนไปตามผลของการประเมินค่านั้น ซึ่งเป็นแนวทางการยึดถือความเด่นเฉพาะตัว ในส่วนที่เกี่ยวกับพฤติกรรม และการประเมินค่าตนเองดังที่ Barron's (1963) ได้ทำการวิจัยพบว่า เนื้อหาและแนวทางการยึดถือค่านิยมเป็นคนละเรื่องมี 4 กระบวน คือ

1. ความเชื่อขั้นพื้นฐาน (Fundamental Belief)
2. ความเชื่อที่ปราศจากอคติ (Enlightened Belief)
3. ความไม่เชื่อขั้นพื้นฐาน (Fundamental Disbelief)
4. ความไม่เชื่อที่ปราศจากอคติ (Enlightened Disbelief)

คนที่เชื่อและไม่เชื่อ ขึ้นอยู่กับพื้นฐานความเปลี่ยนแปลงและปรับตัวของแต่ละคนที่มีความคิดในเชิงประเมินได้

ปัจจุบันการศึกษาเกี่ยวกับเรื่องนิสิตนักศึกษา กำลังเป็นที่สนใจของผู้บริหาร คณาจารย์ และบุคคลที่ทำหน้าที่เกี่ยวข้องกับนิสิตนักศึกษา เพราะนิสิตนักศึกษาเป็นบุคคลกลุ่มใหญ่ที่จัดได้ว่าเป็นวัตถุดิบที่มีความสำคัญต่อระบบการผลิตของสถาบันอุดมศึกษา การที่สถาบันอุดมศึกษาจะพัฒนานิสิตนักศึกษาให้บรรลุเป้าหมายได้นั้น จึงมีความจำเป็นจะต้องเข้าใจลักษณะและธรรมชาติของ

นิสิตนักศึกษา คุณสมบัติที่นิสิตนักศึกษาพึงได้รับการพัฒนา แนวคิดในการพัฒนานิสิตนักศึกษาทั่ว ๆ ไป รวมทั้งการพัฒนานักศึกษาคตามแนวทฤษฎีของซิกเกอริง จากการศึกษาเอกสารและงานวิจัยในต่างประเทศพบว่า คุณลักษณะของสิ่งแวดล้อมมีส่วนเกี่ยวข้องอย่างสำคัญมากต่อการสำเร็จการศึกษา และมีความสัมฤทธิ์ผลอย่างมากในการร่วมหลักสูตรพิเศษต่าง ๆ ความเป็นผู้นำ และการเป็นนักกีฬา ของมหาวิทยาลัย ซึ่งสิ่งเหล่านี้ทำให้เกิดความแตกต่างของการพัฒนานักศึกษาในสภาพที่ต่างกัน ดังนั้น ผู้วิจัยจึงได้นำแนวคิด ทฤษฎี และผลงานวิจัยที่เกี่ยวข้องมาเป็นแนวทางในการสำรวจและวิเคราะห์ การพัฒนานักศึกษาในวิทยาลัยเทคโนโลยีและอาชีวศึกษา โดยผู้วิจัยได้รวบรวมและจัดเป็นหมวดหมู่ เพื่อสะดวกในการศึกษา ดังจะกล่าวตามหัวข้อต่อไปนี้

ตอนที่ 4 ประวัติความเป็นมาและการดำเนินงานของวิทยาลัยเทคโนโลยีและอาชีวศึกษา

วิทยาลัยเทคโนโลยีและอาชีวศึกษา เป็นสถาบันการศึกษาและการวิจัยซึ่งถือกำเนิดขึ้นมาเมื่อวันที่ 27 กุมภาพันธ์ 2518 ตามพระราชบัญญัติวิทยาลัยเทคโนโลยีและอาชีวศึกษา มีฐานะเป็นกรมในกระทรวงศึกษาธิการ และเป็นนิติบุคคล เหตุผลและความจำเป็นที่ต้องมีสถาบันแห่งนี้ขึ้นมา เนื่องจากการศึกษาด้านอาชีพได้เจริญก้าวหน้าและขยายตัวมากขึ้นทั้งในกรุงเทพฯ และในส่วนภูมิภาค และเพื่อให้เป็นการเริ่มต้นของการเปิดทางให้นักเรียนอาชีวศึกษาซึ่งมีอยู่เป็นจำนวนมากได้มีโอกาสศึกษาต่อจนถึงระดับปริญญา เช่นเดียวกับนักเรียนอื่น ๆ ด้วยสาเหตุนี้ วิทยาลัยเทคโนโลยีและอาชีวศึกษาจึงถูกจัดตั้งขึ้น

บทบาทหน้าที่ของวิทยาลัยเทคโนโลยีและอาชีวศึกษา ตามที่กำหนดไว้ในพระราชบัญญัติวิทยาลัยเทคโนโลยีและอาชีวศึกษา พ.ศ.2518 ได้กำหนดไว้ดังนี้

1. ผลิตรูอาชีวศึกษาระดับปริญญาตรี
2. ให้การศึกษาทางด้านวิชาชีพทั้งระดับต่ำกว่าปริญญา ระดับปริญญาตรี และประกาศนียบัตรชั้นสูง
3. ทำการส่งเสริมการศึกษาทางด้านวิชาชีพและให้บริการทางวิชาการแก่สังคม

นอกจากหน้าที่ที่กำหนดแล้ว วิทยาลัยเทคโนโลยีและอาชีวศึกษายังได้กำหนดปรัชญา การจัดการศึกษา และวัตถุประสงค์ของวิทยาลัยเทคโนโลยีและอาชีวศึกษา ดังนี้

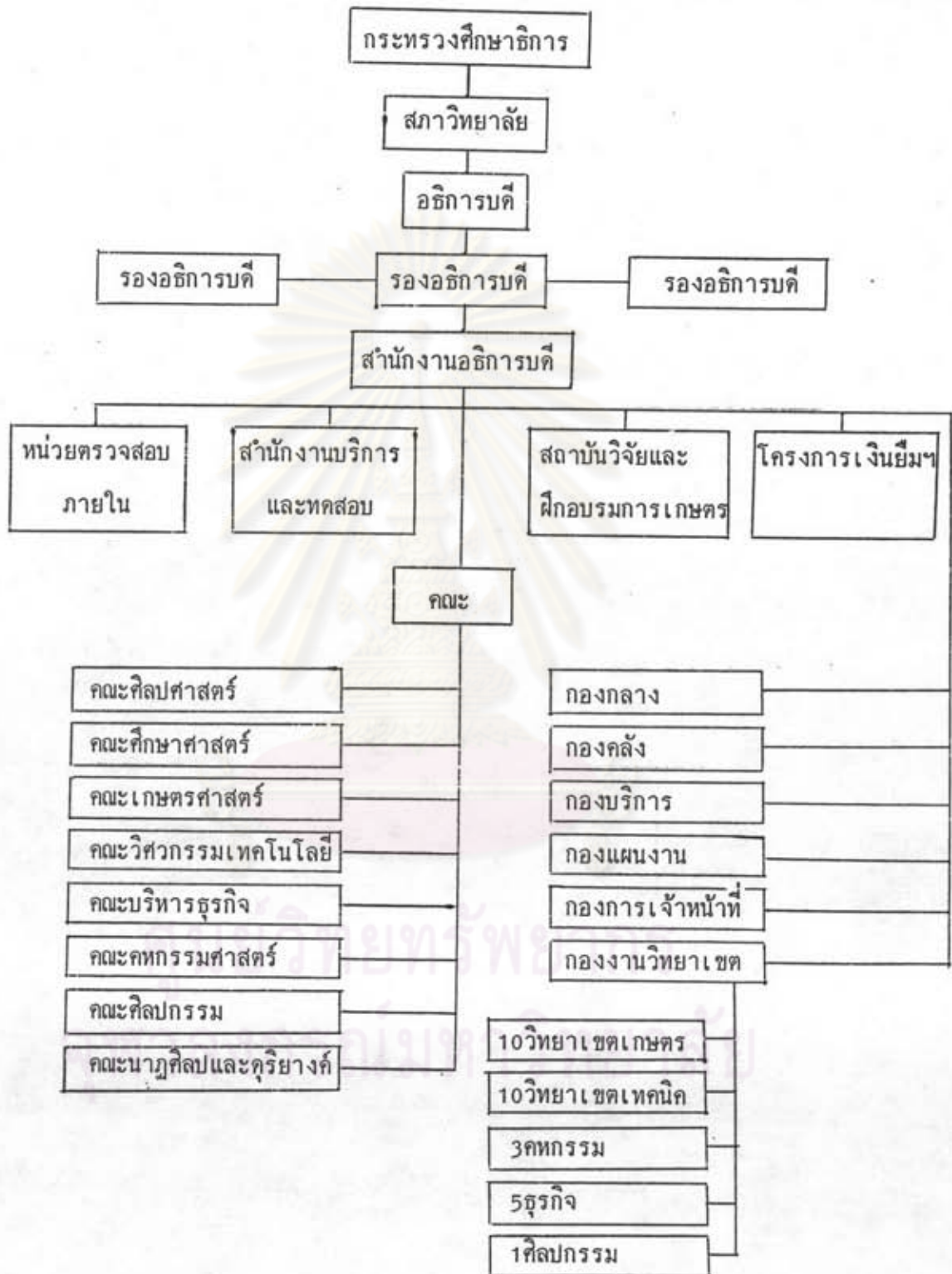
วิทยาลัยเทคโนโลยีและอาชีวศึกษามีความเชื่อมั่นว่า การเทคโนโลยีและอาชีวศึกษาเป็นกระบวนการศึกษาที่จำเป็นในการเสริมสร้างมาตรฐาน และคุณภาพชีวิต เพื่อเป็นกำลังพัฒนา เศรษฐกิจ และสังคมไทย

วิทยาลัยเทคโนโลยีและอาชีวศึกษา จัดการศึกษาโดยมุ่งพัฒนาบุคคลให้มีความเชี่ยวชาญ เชิงปฏิบัติการ ความเจนจัดทางวิชาการ และคุณสมบัติที่จำเป็นตามลักษณะอาชีพ พร้อมทั้งทำงาน และสามารถปรับปรุงตนเองให้ก้าวหน้า ทันต่อวิวัฒนาการทางเทคโนโลยี รวมทั้งปลูกฝังความมี ระเบียบวินัย ความประพฤติ ความสำนึกในจรรยาอาชีพ คุณธรรม ความรับผิดชอบต่อหน้าที่ และ สังคม สำหรับวัตถุประสงค์ของวิทยาลัยเทคโนโลยีและอาชีวศึกษาได้กำหนดไว้ว่า วิทยาลัย- เทคโนโลยีและอาชีวศึกษา เป็นสถานศึกษาและการวิจัย มีวัตถุประสงค์ที่จะผลิตครูอาชีวศึกษา ระดับปริญญาตรี ให้การศึกษาทางค่านวิชาชีพ ทั้งระดับต่ำกว่าปริญญา ระดับปริญญาตรี และ ประกาศนียบัตรชั้นสูง ทำการวิจัยส่งเสริมการศึกษาด้านวิชาชีพและให้บริหารทางวิชาการแก่ สังคม



ศูนย์วิทยทรัพยากร
จุฬาลงกรณ์มหาวิทยาลัย

แผนภูมิการแบ่งส่วนราชการ วิทยาลัยเทคโนโลยีและอาชีวศึกษา



นโยบายในการดำเนินงาน

เพื่อให้การดำเนินงานของวิทยาลัยเป็นไปตามวัตถุประสงค์ ตามพระราชบัญญัติกำหนดไว้ วิทยาลัย ฯ ได้วางนโยบายดังนี้

1. เร่งปรับปรุงมาตรฐานของสถานศึกษาให้มีคุณภาพสูงขึ้น และอยู่ในระดับใกล้เคียงกัน
2. เร่งผลิตและปรับปรุงคุณภาพของครูอาชีพศึกษาให้ประสานและสอดคล้องกันระหว่างผลิตและหน่วยใช้
3. ขยายการศึกษาวิชาชีพให้กว้างขวางขึ้น โดยเฉพาะในชนบท ตามรูปแบบที่เหมาะสมกับสภาพท้องถิ่นและสังคม ทั้งนี้ต้องคำนึงถึงความพร้อมและความสามารถในการจัด ความต้องการของตลาดแรงงานและกำลังทางเศรษฐกิจของประเทศด้วย
4. ขยายการศึกษาอาชีวศึกษาในระดับปริญญาตรีไปยังส่วนภูมิภาค ให้สอดคล้องกับความต้องการของท้องถิ่นและสังคม เพื่อให้เกิดความเสมอภาคและมีโอกาสเท่าเทียมกันระหว่างส่วนกลางและส่วนภูมิภาค
5. ให้สถานศึกษาคำเนินภารกิจในด้านการให้บริการทางวิชาการแก่ชุมชนและสังคม ให้กว้างขวาง เพื่อยกระดับมาตรฐานการประกอบอาชีพของประชาชนให้สูงขึ้น ทั้งนี้โดยคำนึงถึงความพร้อมของสถานศึกษาเป็นสำคัญ
6. ปรับปรุงหลักสูตรและระบบการเรียนการสอนวิชาชีพให้เบ็ดเสร็จในตัวเอง โดยมุ่งให้เป็นการศึกษาที่เหมาะสมกับอาชีพอิสระ และสนองความต้องการของตลาดแรงงานได้อย่างแท้จริง
7. ส่งเสริมให้มีการศึกษา วิจัย และติดตามประเมินผล เพื่อหารูปแบบและลักษณะของการจัดการอาชีวศึกษา และนำมาใช้เพื่อให้เกิดประสิทธิผลสูงสุด
8. สนับสนุนให้มีการประสานสัมพันธ์กันระหว่างการอาชีพกับการอาชีวศึกษา และการศึกษาระดับอื่น
9. สนับสนุนและส่งเสริมให้สถานศึกษาหาทางร่วมมือกับวงการธุรกิจอุตสาหกรรมและสถานประกอบการเอกชน เพื่อใช้ประโยชน์ในการศึกษา ฝึกงาน และสนองความต้องการ
10. เร่งส่งเสริมและพัฒนาอาชีพเกษตรระยะสั้น ให้สอดคล้องกับทรัพยากรที่มีอยู่ในแต่ละท้องถิ่น เพื่อให้สามารถนำไปประกอบอาชีพและดำเนินชีวิตได้อย่างผาสุก
11. ให้สถานศึกษามีการร่วมมือในการใช้ทรัพยากรที่มีอยู่ ทั้งนี้เพื่อให้เกิดการประหยัด และมีประสิทธิภาพ

12. จะกำหนดมาตรฐานของผู้ที่จะประกอบอาชีพสาขาต่าง ๆ เท่าที่เห็นว่ามีควมจำเป็น

(สรุปผลงานในรอบปี วิทยาลัยเทคโนโลยีและอาชีวศึกษา : 2529)

และจากนโยบายที่กล่าวมานี้ อนันต์ กรุแก้ว (2531 : 8) ได้กล่าวถึง การพัฒนาวิทยาลัย ๆ ว่าในช่วงเวลา 13 ปีที่ผ่านมาตั้งแต่วิทยาลัยเทคโนโลยีและอาชีวศึกษาได้กำเนิดขึ้นในความสับสนของการเปลี่ยนแปลงในวงการศึกษานี้ พ.ศ.2518 เป็นต้นมา ผู้บริหารของวิทยาลัย ๆ ได้พยายามหาจุดยืนและสร้างรากฐานของวิทยาลัย ๆ ให้มั่นคง แต่ไม่ได้เป็นการง่ายอย่างที่คิด เพราะแนวความคิดและทัศนะของวิทยาลัยกับผู้บริหารฝ่ายกระทรวงยังไม่สอดคล้องกัน แต่สิ่งเหล่านี้ก็มีใช่อุปสรรคในการพัฒนาวิทยาลัย ๆ ซึ่งในปัจจุบันได้กำหนดนโยบายและการวางแผนในการพัฒนาการศึกษาให้ก้าวหน้าไปตามทิศทางที่ถูกต้อง และในฐานะที่วิทยาลัยเทคโนโลยีและอาชีวศึกษา เป็นสถาบันการศึกษาที่มีบทบาทสำคัญในการพัฒนาการศึกษาเพื่ออาชีพ และการพัฒนาเศรษฐกิจของประเทศ เช่นเดียวกับสถาบันการศึกษาระดับอุดมศึกษาอื่น ๆ และจากปัญหาที่แตกต่าง ๆ ของวิทยาลัยเทคโนโลยีและอาชีวศึกษา ได้ตั้งทำการอยู่อย่างกระจัดกระจายนั้น ขณะนี้วิทยาลัยได้พยายามเร่งรัดจัดสร้างศูนย์กลางระดับปริญญาชั้นที่รังสิต จังหวัดปทุมธานี เพื่อนำคณะต่าง ๆ ที่เปิดสอนระดับปริญญาแล้วยังกระจัดกระจายกันอยู่ไปรวมกันอยู่ที่ศูนย์กลางระดับปริญญาแห่งนี้ โดยได้รับอนุเคราะห์จากกรมธนารักษ์ และมีความหวังว่าเมื่อศูนย์กลางระดับปริญญาของวิทยาลัย ๆ ได้สร้างรากฐานที่มั่นคงและเป็นปึกแผ่นแล้ว การขยายงานระดับปริญญาของวิทยาลัยไปสู่วิทยาเขตในสังกัด คงจะเป็นไปได้กว้างขวาง และหวังว่าใน 10 ปี 20 ปี ข้างหน้านี้ ศูนย์กลาง ๆ แห่งนี้จะเป็นศูนย์กลางของวิชาการที่สำคัญด้านเทคโนโลยีและงานอาชีพที่จะมีอนุชนจำนวนมากจำนวนมากแสนผ่านเข้ามารับการศึกษาระดับสำเร็จไปประกอบอาชีพเพื่อสร้างตนและสร้างชาติให้รุ่งเรืองสืบไป

สำหรับในการพัฒนานักศึกษานั้น มุ่งเน้นไปที่หลักสูตรเป็นสำคัญ และในปี พ.ศ.2518 นั้น วิทยาลัยเทคโนโลยีและอาชีวศึกษาได้เปิดคณะต่าง ๆ จำนวน 8 คณะ คือ

1. คณะศิลปศาสตร์ เป็นคณะที่รับผิดชอบภาควิชาพื้นฐานของทุกคณะ โดยมีคณบดีและรองคณบดีทำหน้าที่ควบคุมดูแลการใช้หลักสูตรตามโครงสร้างของหลักสูตร และมีหัวหน้าภาควิชาทำหน้าที่ควบคุมจัดดำเนินการด้านการเรียนการสอน และในขณะนี้ไม่มีนักศึกษาสังกัดประจำอยู่ในคณะ

2. คณะศึกษาศาสตร์ เป็นคณะที่รับผิดชอบในการผลิตอาจารย์ด้านวิชาชีพต่าง ๆ

เสริมและฝึกฝนให้ผู้เรียนมีความรู้ ความเข้าใจ และทักษะในการสอน โดยมีหัวหน้าภาควิชา และ รองหัวหน้าภาควิชาทำหน้าที่ควบคุมดำเนินการ และในขณะนี้ไม่มีนักศึกษาสังกัดประจำอยู่ในคณะ

3. คณะเกษตรศาสตร์บางพระ ทำหน้าที่ผลิตนักศึกษาสาขาเกษตรศาสตร์สาขาต่าง ๆ
4. คณะวิศวกรรมเทคโนโลยี ทำหน้าที่ผลิตนักศึกษา สาขาวิศวกรรมเทคโนโลยีสาขาต่าง ๆ
5. คณะบริหารธุรกิจ ทำหน้าที่ผลิตนักศึกษาสาขาบริหารธุรกิจสาขาต่าง ๆ
6. คณะคหกรรมศาสตร์ ทำหน้าที่ผลิตนักศึกษาสาขาคหกรรมศาสตร์ด้านต่าง ๆ
7. คณะศิลปกรรม ทำหน้าที่ผลิตนักศึกษาสาขาศิลปกรรมสาขาต่าง ๆ
8. คณะนาฏศิลป์และดุริยางค์ เป็นคณะที่ผลิตนักศึกษาสาขานาฏศิลป์และดุริยางค์ และสำหรับคณะนี้มีผู้เรียนไม่มากและเป็นคณะสมทบ

ในการวิจัยครั้งนี้ ผู้วิจัยมุ่งศึกษาเฉพาะคณะที่มีนักศึกษาอยู่ในความดูแลและมีใช้คณะสมทบ และเพื่อให้สอดคล้องกับวัตถุประสงค์ของการวิจัยที่มุ่งพัฒนานักศึกษาของวิทยาลัยเทคโนโลยีและ- อาชีวศึกษา จึงให้ความสนใจเกี่ยวกับ หลักสูตรเป็นอันดับแรก เพราะแนวนโยบายการศึกษาของ รัฐ ในแผนการศึกษาแห่งชาติ พ.ศ.2520 ซึ่งสนับสนุนการอาชีวศึกษาอย่างกว้างขวาง ให้สอดคล้องกับภาวะเศรษฐกิจและสังคม ทั้งในรูปแบบที่จัดให้ผสมผสาน เข้าไว้ในการศึกษา และการกำหนด หลักสูตรปริญญาตรีของวิทยาลัยเทคโนโลยีและอาชีวศึกษา ได้กำหนดขึ้นโดยอาศัยข้อมูลหลัก คือ

1. การวิเคราะห์งาน ทั้งสายครู และสายวิชาชีพ
2. ข้อคิดเห็นและข้อเสนอแนะของผู้ทรงคุณวุฒิจากการสัมมนาในแต่ละสายวิชา
3. ข้อคิดเห็นจากบุคคลที่ทำงานทางด้านสหวิชาชีพต่าง ๆ ทั้งส่วนราชการและภาคเอกชน
4. โครงสร้างหลักสูตรทั่วไปของทบวงมหาวิทยาลัย โครงสร้างหลักสูตรในสายวิชาต่าง ๆ

ปัจจุบันวิทยาลัยเทคโนโลยีและอาชีวศึกษา ได้จัดการศึกษา 2 ระดับ คือ ระดับประกาศนียบัตร และระดับปริญญาตรี การจัดการศึกษาทั้ง 2 ระดับ มีการจัดการเรียนการสอน ทั้งภาคทฤษฎีและภาคปฏิบัติควบคู่กันไป โดยมุ่งเน้นการฝึกทักษะทางด้านวิชาชีพทุกสาขาเป็นสำคัญ ทั้งนี้เพื่อให้ผู้ที่สำเร็จการศึกษาทุกระดับสามารถนำความรู้ทางทฤษฎีไปประยุกต์ใช้ในการประกอบอาชีพได้อย่างมีประสิทธิภาพ

การจัดการศึกษาในระดับประกาศนียบัตรประกอบด้วย ระดับประกาศนียบัตรวิชาชีพ
(ปวช.) ระดับประกาศนียบัตรวิชาชีพชั้นสูง (ปวส.) และระดับประกาศนียบัตรประโยคครูมัธยม
(ป.ม.) ได้มีการจัดสอนในประเภทวิชาใหญ่ ๆ 5 ประเภทวิชา ได้แก่

1. ประเภทวิชาช่างอุตสาหกรรม
2. ประเภทวิชาเกษตรกรรม
3. ประเภทวิชาบริหารธุรกิจและพาณิชย์กรรม
4. ประเภทวิชาคหกรรม
5. ประเภทวิชาศิลปกรรม

โดยเปิดสอนในวิทยาเขตต่าง ๆ ทั้งในส่วนกลางและส่วนภูมิภาค รวม 29 วิทยาเขต

ดังนี้

1. ประเภทวิชาช่างอุตสาหกรรม เปิดสอนในวิทยาเขตต่าง ๆ 10 แห่ง ได้แก่
 - 1.1 วิทยาเขตเทคนิคกรุงเทพฯ
 - 1.2 วิทยาเขตเทคนิคภาคพายัพ จังหวัดเชียงใหม่
 - 1.3 วิทยาเขตเทคนิคตาก จังหวัดตาก
 - 1.4 วิทยาเขตเทคนิคขอนแก่น จังหวัดขอนแก่น
 - 1.5 วิทยาเขตเทคนิคภาคตะวันออกเฉียงเหนือ จังหวัดนครราชสีมา
 - 1.6 วิทยาเขตเทคนิคภาคใต้ จังหวัดสงขลา
 - 1.7 วิทยาเขตเทคนิคนนทบุรี จังหวัดนนทบุรี
 - 1.8 วิทยาเขตพระนครเหนือ
 - 1.9 วิทยาเขตอุเทนถวาย
 - 1.10 วิทยาเขตเทเวศร์
2. ประเภทวิชาเกษตรกรรม เปิดสอนในวิทยาเขตต่าง ๆ 10 แห่ง ได้แก่
 - 2.1 วิทยาเขตเกษตรลำปาง จังหวัดลำปาง
 - 2.2 วิทยาเขตเกษตรน่าน จังหวัดน่าน
 - 2.3 วิทยาเขตเกษตรกาฬสินธุ์ จังหวัดกาฬสินธุ์
 - 2.4 วิทยาเขตเกษตรสุรินทร์ จังหวัดสุรินทร์
 - 2.5 วิทยาเขตเกษตรพิษณุโลก จังหวัดพิษณุโลก
 - 2.6 วิทยาเขตเกษตรพระนครศรีอยุธยา จังหวัดพระนครศรีอยุธยา

- 2.7 วิทยาเขตเกษตรปทุมธานี จังหวัดปทุมธานี
- 2.8 วิทยาเขตเกษตรบางพระ จังหวัดชลบุรี
- 2.9 วิทยาเขตเกษตรจันทบุรี จังหวัดจันทบุรี
- 2.10 วิทยาเขตเกษตรนครศรีธรรมราช จังหวัดนครศรีธรรมราช
3. ประเภทวิชาบริหารธุรกิจและพาณิชย์การ เปิดสอนในวิทยาเขตต่าง ๆ 5 แห่ง

ได้แก่

- 3.1 วิทยาเขตพาณิชย์การพระนคร
- 3.2 วิทยาเขตพาณิชย์การพระนครศรีอยุธยา จังหวัดพระนครศรีอยุธยา
- 3.3 วิทยาเขตศิลปกรรม จักรวรรดิ
- 3.4 วิทยาเขตศิลปกรรม มหาเมฆ
- 3.5 วิทยาเขตจักรพงษ์ภูวนารถ
4. ประเภทวิชาคหกรรม เปิดสอนในวิทยาเขตต่าง ๆ 3 แห่ง ได้แก่
 - 4.1 วิทยาเขตพระนครใต้
 - 4.2 วิทยาเขตโชติเวช
 - 4.3 วิทยาเขตชุมพรเขตอุดมศักดิ์
5. ประเภทวิชาศิลปกรรม เปิดสอนในวิทยาเขต 1 แห่ง ได้แก่
 - 5.1 วิทยาเขตเพาะช่าง

วิทยาลัยเทคโนโลยีและอาชีวศึกษา มีหน่วยงานที่ทำหน้าที่เกี่ยวข้องกับการให้บริการ และให้ความร่วมมือในการจัดกิจกรรมต่าง ๆ ของนักเรียน ได้แก่ กองบริการ ซึ่งมีการแบ่งส่วนราชการเป็นฝ่ายต่าง ๆ ดังนี้

1. ฝ่ายสวัสดิการและกิจการพิเศษ มีหน้าที่เกี่ยวกับการดูแลสวัสดิการของข้าราชการ ลูกจ้าง การรักษาพยาบาลสุขภาพนักศึกษา จัดหาและดำเนินการเรื่องทุนสงเคราะห์นักศึกษา งานกิจกรรม โครงการพิเศษต่าง ๆ ที่เกี่ยวข้องกับนักศึกษา เช่น โครงการ อพป. การป้องกันปราบปรามยาเสพติดให้โทษ โครงการศึกษาเพื่อความมั่นคงของชาติ ดูแลเกี่ยวกับการจัดและ บริการด้านหอพัก

2. ฝ่ายแนะแนวการศึกษาและอาชีพ มีหน้าที่เกี่ยวกับการแนะแนวการศึกษาและอาชีพ รวบรวมจัดทำข่าวสารอาชีพเพื่อเผยแพร่แก่นักศึกษา ให้คำปรึกษาแก่นักศึกษาในปัญหาอาชีพต่าง ๆ

ติดต่อกับหน่วยงานของรัฐและเอกชน เพื่อการมีงานทำและแก้ปัญหาการว่างงาน

3. ฝ่ายกิจกรรมนักศึกษา มีหน้าที่เกี่ยวกับการจัดบริการนักศึกษาในการดำเนินงานตามระเบียบสโมสรมักศึกษา จัดกิจกรรมส่งเสริมพัฒนาการของนักศึกษา ให้คำปรึกษาแนะนำและส่งเสริมกิจกรรมต่าง ๆ ของนักศึกษา จัดหาอุปกรณ์กีฬา ดำเนินการตามโครงการแข่งขันกีฬาภายในของนักศึกษา จัดการแข่งขันกีฬาประจำปี จัดทำทะเบียนรายชื่อนักศึกษาและข้าราชการ จัดทะเบียนนักศึกษาวิชาทหาร ขอผ่อนผันและถอนการผ่อนผันที่ขอผ่อนผันการยกเว้นเข้ารับราชการทหาร จัดหาสถานที่การเรียนการฝึกนักศึกษาวิชาทหาร การเรียกเข้าฝึกวิชาทหาร ขอผ่อนผันและถอนผ่อนผัน การเรียกเข้ากองประจำการ

นอกจากนั้น กองบริการยังได้จัดโครงการฝึกอบรมวิชาเกษตรกรรม คหกรรม ช่างอุตสาหกรรม และหัตถกรรม การฝึกอบรมจัดชั้นที่วิทยาเขตต่าง ๆ ในสังกัดวิทยาลัยเทคโนโลยี-และอาชีวศึกษา และได้รับความร่วมมือจากคณาจารย์และนักศึกษาในวิทยาเขตนั้น ๆ ด้วย การฝึกอบรมดังกล่าวมีวัตถุประสงค์เพื่อจะพัฒนาอาชีพและความเป็นอยู่ของราษฎรในหมู่บ้าน อพป.

สำหรับระเบียบสโมสรมักศึกษา ธรรมนูญ ฤทธิมติ (สัมภาษณ์) ได้กล่าวว่า จาก พ.ศ. 2518 - 2528 วิทยาลัยเทคโนโลยีและอาชีวศึกษาไม่มีระเบียบปฏิบัติของสโมสร แต่ได้ใช้วิธีตั้งเป็นชมรมต่าง ๆ ในการพัฒนานักศึกษา สาเหตุที่ไม่มีระเบียบสโมสร เพราะในช่วงปี 2514 เรื่อยมา รัฐบาลในสมัยนั้นเกรงว่าประเทศชาติจะไม่สงบ เนื่องจากการรวมตัวของประชาชนและนักศึกษา จึงได้ประวิงเวลาเรื่อยมา จนกระทั่งอนุญาตให้มีสโมสรได้ในปี พ.ศ. 2529

ประเภทของกิจกรรมและชมรมที่จัดในระยะที่ยังไม่มีระเบียบสโมสร

กิจกรรมมีหลายประเภทที่นักศึกษาหรือกลุ่มวัยรุ่นควรจัดทำ อาจแบ่งตามลักษณะเนื้อหาของกิจกรรม หรือกระบวนการที่ทำ เช่น

1. ชมรมต่าง ๆ เช่น กีฬา ศิลปะ ภาษาและวรรณกรรม วิทยาศาสตร์และวิชาชีพต่าง ๆ
2. การจัดกิจกรรมตามกระบวนการหรือเหตุการณ์
3. การจัดกิจกรรมตามวันสำคัญ
4. การศึกษานอกสถานที่
5. กิจกรรมในชั่วโมงประจำชั้น

ในช่วงปี 2525 นี้ ทางกองบริการ วิทยาลัยเทคโนโลยีและอาชีวศึกษาได้มีแบบสอบถามเกี่ยวกับข้อมูลการจัดกิจกรรมนักศึกษาไปยังวิทยาเขตต่าง ๆ ซึ่งในวิทยาเขตเหล่านั้นมีนักศึกษาระดับปริญญาตรีอยู่ด้วย ซึ่งผลจากการตอบแบบสอบถามพบว่า ขาดสถานที่ในการจัดกิจกรรมชมรมขาดงบประมาณ ควรจัดเงินช่วยเหลือนักศึกษาบ้าง เนื่องจากเป็นสถาบันที่สอนเกี่ยวกับอาชีพพบว่า นักศึกษาไม่ค่อยมีเวลาสำหรับกิจกรรมและแต่ละครั้งที่จัดกิจกรรมต้องเบียดเบียนเวลาเรียนของนักศึกษา และอาจารย์ที่ปรึกษามีงานประจำดำเนินการชมรมไม่เต็มที่ ขาดระเบียบข้อบังคับเกี่ยวกับกิจกรรมที่แน่นอน โดยเฉพาะเกี่ยวกับเรื่องการเงิน และควรได้มีการประชุมหารือหรือสัมมนาเกี่ยวกับการจัดกิจกรรมนักศึกษาร่วมกันระหว่างวิทยาเขต และบางวิทยาเขตเสนอว่า งานชมรมนักศึกษาคควรมีหน่วยกิตให้ เพื่อกระตุ้นให้นักศึกษาเกิดความร่วมมืออย่างจริงจัง ควรจัดชั่วโมงกิจกรรมลงในตารางสอนด้วย และสิ่งที่พบมากที่สุด คือ วิทยาลัย ๆ ควรกำหนดระเบียบการปฏิบัติให้ชัดเจนเพื่อถือเป็นแนวปฏิบัติในทุกวิทยาเขต (ศึกษาจากการตอบแบบสอบถามจากวิทยาเขตต่าง ๆ : 2525)

สำหรับนักศึกษาระดับปริญญาตรีนั้น ได้จัดกิจกรรมเช่นเดียวกับวิทยาเขตซึ่งก็ไม่มีปัญหาหรืออุปสรรคใด ๆ ในเรื่องของการจัด เพราะฉะนั้นนักศึกษาระดับปริญญาตรีทุกคณะก็อาศัยอยู่ในวิทยาเขตอยู่แล้ว ฉะนั้นงานกิจกรรมหรือชมรมต่าง ๆ ก็เป็นไปพร้อม ๆ กัน และสิ่งที่พบในการจัดกิจกรรมนักศึกษา ก็คือ ภัยของนักศึกษาต่างกัน ทำให้เกิดแนวคิดที่ไม่สอดคล้องกันในบางเรื่อง เช่น ประเภทของชมรม นวลแข ปาลีวินิช (สัมภาษณ์)

ต่อมาวิทยาลัยเทคโนโลยีและอาชีวศึกษา ได้ขออนุมัติโครงการส่งเสริมกิจกรรมนักศึกษาของวิทยาลัยเทคโนโลยีและอาชีวศึกษา ในช่วงแผนพัฒนา ฯ ระยะที่ 5 พ.ศ. 2525 - 2529 ซึ่งเป็นโครงการใหม่ โดยมีกองบริการ สำนักงานอธิการบดี วิทยาลัยเทคโนโลยีและอาชีวศึกษา เป็นผู้รับผิดชอบ โดยมีวัตถุประสงค์ ดังนี้

1. เพื่อปลูกฝังคุณธรรมแก่นักศึกษา
2. เพื่อส่งเสริมความสามัคคีในหมู่คณะ
3. เพื่อส่งเสริมกิจกรรมเสริมหลักสูตร ทั้งในด้านวิชาการและประสบการณ์วิชาชีพแก่นักศึกษา
4. เพื่อปลูกฝังและรักษาไว้ซึ่งวัฒนธรรม ขนบธรรมเนียมประเพณีและเอกลักษณ์อันดีงามของชาติ
5. เพื่อส่งเสริมพลานามัยและพัฒนาบุคลิกภาพ

6. เพื่อส่งเสริมให้นักศึกษามีความรับผิดชอบต่อส่วนร่วม
7. เพื่อเผยแพร่ชื่อเสียงและเกียรติคุณของวิทยาลัย

แผนพัฒนาในระยะที่ 5 ที่วิทยาลัยเทคโนโลยีและอาชีวศึกษาแห่งนี้ ได้กำหนดความสัมพันธ์กับโครงการอื่น เช่น การจัดตั้งศูนย์กลางของวิทยาลัย รวมถึงการปรับปรุงวิทยาเขตต่าง ๆ และในโครงการนี้ ได้กำหนดเป้าหมายการรับนักศึกษาทุกระดับไว้อย่างชัดเจน รวมทั้งลักษณะกิจกรรมต่าง ๆ ที่ควรส่งเสริมและรวมไปถึงการกำหนดอัตรากำลังของบุคลากรและงบประมาณที่ต้องการ (โครงการส่งเสริมกิจกรรมนักศึกษาของวิทยาลัยเทคโนโลยีและอาชีวศึกษา ในช่วงแผนพัฒนา ๕ ระยะที่ 5 พ.ศ.2525 - 2529)

ต่อมาในปี พ.ศ.2528 วิทยาลัยเทคโนโลยีและอาชีวศึกษา โดยความเห็นชอบของสภาวิทยาลัย ฯ ได้ออกระเบียบวิทยาลัย ฯ ว่าด้วยสโมสรมักศึกษา พ.ศ.2528 และระเบียบการเงินสโมสรมักศึกษา พ.ศ.2528 เมื่อวันที่ 23 กรกฎาคม พ.ศ.2528 ดังนั้น ระเบียบข้อบังคับอื่น ๆ ของวิทยาลัยเทคโนโลยีและอาชีวศึกษา ซึ่งขัดหรือแย้งกับระเบียบนี้ให้ใช้ระเบียบนี้แทน

วัตถุประสงค์ของการจัดกิจกรรมเพื่อการพัฒนาการศึกษา และกิจกรรมที่จัดประกอบ

1. เพื่อปลูกฝังให้นักศึกษามีความจงรักภักดีต่อสถาบันพระมหากษัตริย์โดยทุก ๆ ปีในโอกาสของวันเฉลิมพระชนมพรรษาของพระบาทสมเด็จพระเจ้าอยู่หัว สมเด็จพระบรมราชินีนาถ และสมเด็จพระศรีนครินทราบรมราชชนนี หน่วยงานทุกหน่วยงานของวิทยาลัย ฯ ทุกแห่งทั่วประเทศ จะจัดกิจกรรมต่าง ๆ เช่น การทำบุญตักบาตร จัดพัฒนาสถานที่สาธารณะ วัดวาอารามต่าง ๆ การปลูกต้นไม้ การบริจาคโลหิต การออกค่ายอาสาพัฒนาเพื่อช่วยชาวชนบทที่ยากจน เป็นต้น เพื่อเป็นการเทิดพระเกียรติและอุทิศถวายเป็นพระราชกุศลแก่พระองค์ท่านในโอกาสอันเป็นมหามงคลนั้นด้วย

2. เพื่อส่งเสริมให้นักศึกษามีความเลื่อมใสในการปกครองระบบประชาธิปไตย อันมีพระมหากษัตริย์เป็นประมุข โดยวิทยาลัย ฯ สนับสนุนกิจกรรมที่จะนำไปสู่ระบบของประชาธิปไตย เช่น นโยบายการดำเนินงานของสโมสรมักศึกษา ซึ่งประกอบไปด้วยการเลือกตั้งนายกสโมสรมักศึกษา การจัดตั้งกรรมการแผนกต่าง ๆ เพื่อให้การดำเนินงานทุกกิจกรรมของนักศึกษาเป็นไปอย่างประชาธิปไตย วิทยาลัยได้จัดให้มีอาจารย์ที่ปรึกษากิจกรรมนักศึกษาของทุกคณะเป็นผู้คอยให้คำแนะนำต่าง ๆ เพื่อความสำเร็จของกิจกรรมบนเป้าหมายของประชาธิปไตย และได้จัดให้ความรู้ความเข้าใจในเรื่องของการเมืองอย่างถูกต้อง

3. เพื่อปลูกฝังให้นักศึกษามีคุณธรรม วัฒนธรรม ขบธรรมเนียมประเพณี และระเบียบวินัยอันดีงาม โดยวิทยาลัยได้จัดเป็นโครงการให้ชื่อโครงการว่า "การศึกษาเพื่อความมั่นคงของชาติ" การศึกษาเพื่อความมั่นคงของชาติเป็นงานนโยบายที่กระทรวงศึกษาธิการได้รับมอบหมายจากรัฐบาล โดยมี กอ.รมน. เป็นผู้ประสานนโยบายและเสนอแนะในการดำเนินงาน รวมทั้งให้การสนับสนุนในด้านงบประมาณ ซึ่งกระทรวงศึกษาธิการได้ยึดนโยบายดังกล่าวโดยเคร่งครัดตลอดมา โดยวิทยาลัย ฯ ได้จัดกิจกรรมดังต่อไปนี้

3.1 เพื่อเป็นการเสริมสร้างคุณธรรม วิทยาลัย ฯ ได้จัดให้นักศึกษาได้มีโอกาสฝึกนั่งสมาธิ และให้นักศึกษาไปฟังธรรมที่วัด เพื่อเป็นการพัฒนาจิตใจ

3.2 เพื่อเป็นการเสริมสร้างวัฒนธรรมและขนบธรรมเนียมประเพณี วิทยาลัย ฯ สนับสนุนให้นักศึกษา ได้จัดแสดงกิจกรรมความเป็นอยู่ในการดำรงชีวิตตามวัฒนธรรมภาคต่าง ๆ ของประเทศไทย ซึ่งเป็นกิจกรรมที่นักศึกษาร่วมกันจัดทำทุกคณะ

3.3 เพื่อเสริมสร้างความเป็นผู้มีระเบียบวินัยอันดีงาม วิทยาลัย ฯ ได้ให้ความสำคัญ โดยมึนโยบายให้แต่ละคณะเลือกผู้ที่มีความประพฤติดี เป็นตัวอย่างที่ดีของนักศึกษา ทั้งในด้านความมีระเบียบวินัย การเสียสละ การให้ความร่วมมือในกิจกรรมส่วนรวม รวมตลอดไปถึงการแต่งกายที่ถูกต้องตามระเบียบ

4. เพื่อส่งเสริมเอกลักษณ์วัฒนธรรมไทย และความมั่นคงของชาติ โดยที่วิทยาลัยได้เน้นความมั่นคงของชาติเป็นสำคัญ คือ ในโอกาสที่ระลึกคล้ายวันสถาปนาของวิทยาลัย ฯ ทุกปี วิทยาลัย ฯ ได้จัดกิจกรรมเพื่อให้บริการแก่สังคม และเสริมความมั่นคงของประเทศชาติ คือ

4.1 จัดให้มีการรณรงค์เชิญชวน อาจารย์ นักศึกษา และเจ้าหน้าที่ในทุกหน่วยของวิทยาลัย ฯ บริจาคโลหิตแก่สภาอากาศไทย

4.2 จัดให้เดินทางไปเยี่ยมทหารชายแดน เพื่อเสริมขวัญและกำลังใจแก่ทหารของชาติ

5. เพื่อส่งเสริมความสามัคคีในหมู่คณะ โดยวิทยาลัย ฯ ได้จัดกิจกรรมทุกอย่างร่วมกันทั้งวิทยาลัย ฯ และวิทยาลัยมีนโยบายให้เกิดภาพรวมที่ทำงานของวิทยาลัย ฯ มิใช่คณะต่าง ๆ แข่งกันทำงาน วิทยาลัย ฯ ส่งเสริมและสนับสนุนความสอดคล้องและเชื่อมโยงของแต่ละคณะเพื่อการนำไปสู่งานหรืออาชีพที่ดี โดยให้อาจารย์และนักศึกษายึดนโยบายของวิทยาลัย ฯ เป็นเป้าหมายในการทำงาน

6. เพื่อส่งเสริมกิจกรรมเสริมหลักสูตรทั้งด้านประสบการณ์ ความคิด และวิชาชีพ โดยวิทยาลัย ฯ ได้จัดกิจกรรมดังนี้

6.1 ส่งเสริมให้นักศึกษามีโอกาสได้เรียนรู้โดยใช้อุปกรณ์สมัยใหม่ เช่น โทรทัศน์ วีดีโอเทป ฯลฯ อย่างเพียงพอ

6.2 จัดนิทรรศการเพื่อเสริมความรู้ด้านวิชาชีพ เพื่อพัฒนาความรู้ด้านวิชาชีพ เพื่อพัฒนาความรู้ให้กว้างขวาง โดยให้นักศึกษาร่วมกันจัดทุกคณะ โดยจัดปีละครั้ง ทุกสาขาวิชาชีพ

6.3 จัดแข่งขันความเป็นเลิศทางวิชาการในหมวดวิชาพื้นฐาน เช่น สังคมศึกษา คณิตศาสตร์ ภาษาอังกฤษ จัดโดยคณะศิลปศาสตร์ เป็นกิจกรรมบนเวที ให้นักศึกษาทุกคนมีส่วนร่วม แสดงความสามารถโดยการตอบคำถาม

6.4 วิทยาลัย ฯ ให้ความสำคัญเกี่ยวกับการประกวดการเขียนทั้งร้อยแก้ว และ ร้อยกรอง เพื่อการใช้ภาษาที่ถูกต้อง และมีการประกวดอย่างน้อยปีละครั้ง

6.5 จัดแข่งขันทักษะ ด้านวิชาชีพ เพื่อให้นักศึกษามีโอกาสแสดงความสามารถ ทางด้านการประกอบอาชีพ ด้านการเกษตร คหกรรมศาสตร์ บริหารธุรกิจ วิศวกรรมเทคโนโลยี และศิลปกรรม โดยจัดปีละครั้ง ในงานแสดงผลงานประจำปีของวิทยาลัย ฯ

6.6 สโมสรนักศึกษาจัดให้นักศึกษา เข้ากลุ่มชมรมต่าง ๆ ให้นักศึกษามีโอกาส ปฏิบัติจริงในเรื่องของการเขียนโครงการกิจกรรมกีฬาสัมพันธ์ ซึ่งเป็นกิจกรรมประจำของวิทยาลัยฯ ให้สามารถดำเนินการและแก้ปัญหาได้อย่างมีประสิทธิภาพ โดยมีอาจารย์ฝ่ายกิจกรรมนักศึกษาเป็นผู้ประเมินเมื่องานเสร็จเรียบร้อย

6.7 คณะจัดให้นักศึกษา ได้มีโอกาสทัศนศึกษาที่สอดคล้องกับวิชาชีพ เช่น พายมโรงงานผลิตต่าง ๆ และหน่วยธุรกิจ เพื่อเสริมประสบการณ์ในด้านวิชาชีพ โดยวิทยาลัย ฯ สนับสนุนอาจารย์ผู้สอนวิชาที่สอดคล้องเป็นผู้ดำเนินการ

7. เพื่อส่งเสริมพละานามัยและพัฒนาบุคลิกภาพ วิทยาลัย ฯ ได้จัดกิจกรรมสนับสนุน ดังต่อไปนี้

7.1 จัดแข่งขันกีฬาวิทยาลัยเทคโนโลยีและอาชีวศึกษา ทั้งในส่วนกลางและส่วนภูมิภาค มอบให้นักศึกษาเป็นผู้ดำเนินการทั้งหมด และวิทยาลัยเป็นผู้สนับสนุนด้านงบประมาณ สถานที่ และความปลอดภัย

7.2 จัดชมรมนันทนาการเพื่อส่งเสริมสุขภาพ

7.3 จัดอบรมนักศึกษาให้รู้ถึงพิษและภัยของการใช้ยาในทางที่ผิด และการคิด สิ่งเสพติดให้โทษ กับให้มีความรู้ความเข้าใจที่จะป้องกันตนเองและผู้อื่นให้พ้นจากภัยของสิ่งเสพติด ให้โทษทั้งหลาย ให้มีคุณธรรมและอุดมการณ์ในชีวิตเป็นภูมิคุ้มกัน มิให้หันไปพึ่งสิ่งเสพติด เป็นทางออก ในการแก้ปัญหาชีวิต

7.4 เชิญวิทยากรมาบรรยายและสาธิตการแสดงออกด้านกิจกรรมายทแก่นักศึกษา เพื่อการวางตัวที่เหมาะสมในสังคม โดยสโมสรนักศึกษาเป็นผู้จัดอย่างน้อยปีละครั้ง

7.5 วิทยาลัยให้ความสำคัญเกี่ยวกับการพูด ซึ่งแต่ละคณะได้เชิญวิทยากรที่มีความ สามารถมาบรรยายเกี่ยวกับหลักการพูด เพื่อเป็นแบบอย่างให้นักศึกษาสามารถนำไปใช้เพื่อติดต่อ สื่อสารได้อย่างดี

8. เพื่อส่งเสริมให้นักศึกษาตระหนักในภาระหน้าที่ที่ตนจะต้องปฏิบัติในการบำเพ็ญ- ประโยชน์ กิจกรรมที่วิทยาลัย ฯ จัดและให้ความสนับสนุน คือ ให้บริการวิชาการและวิชาชีพแก่ชุมชน เพื่อการพัฒนาประชากรในชุมชนไปสู่อาชีพและการมีคุณภาพชีวิตที่ดี

9. เพื่อเผยแพร่ชื่อเสียงและเกียรติคุณของวิทยาลัย ฯ วิทยาลัย ฯ ได้จัดกิจกรรม ดังต่อไปนี้

9.1 จัดกิจกรรมร่วมกับหน่วยงานของรัฐ

9.1.1 โครงการสนับสนุน อ.พ.ป. แห่งชาติ เป็นโครงการที่มุ่งเสริมสร้าง ความมั่นคงของโครงสร้างการจัดหมู่บ้านที่เกี่ยวกับเศรษฐกิจ สังคม การปกครอง และการป้องกัน ตนเอง โดยวิทยาลัย ฯ สนับสนุนโครงการนี้ในด้านพัฒนาและบริการ โดยเฉพาะในการพัฒนาคน ให้เกิดความรู้ในด้านอาชีพ ให้สามารถประกอบอาชีพและช่วยตนเองได้

9.1.2 โครงการอบรมเยาวชนสตรีและแม่บ้านในเขตปฏิรูปที่ดิน เป็นโครงการ ที่วิทยาลัย ฯ ร่วมกับกองทัพภาคที่ 1

9.2 จัดส่งผลงานด้านฝีมือจากวิชาช่างต่าง ๆ เข้าประกวดในสถานที่ต่าง ๆ เพื่อความมีชื่อเสียงของวิทยาลัย

ในอนาคตอันใกล้ศูนย์กลางการศึกษาของวิทยาลัยเทคโนโลยีและอาชีวศึกษาจะเสร็จ เรียบร้อย คณะต่าง ๆ ที่ผลิตนักศึกษาระดับปริญญาตรีที่ตั้งอยู่อย่างกระจัดกระจาย ก็จะไปรวมกัน อยู่ที่นี่ ซึ่งทำให้เห็นแนวทางที่จะพัฒนานักศึกษาได้อย่างเต็มที่ ซึ่งจะได้อัตลักษณ์และความพร้อมเพียง ความเป็นปึกแผ่น และมีความเห็นว่า การพัฒนานักศึกษาตามแนวทฤษฎีของซิกเกอร์ทั้ง 7 ด้าน

เหมาะสมกับสถาบันในปัจจุบัน เพราะแนวทางพัฒนานี้จะช่วยให้นักศึกษาได้ตระหนักถึงความเป็นตัวของตัวเองอย่างถูกต้องที่เหมาะสม และนักศึกษาจะเป็นผู้ที่มีความพร้อมในการออกไปประกอบอาชีพอย่างมีความมั่นใจ และเป็นบุคคลที่มีค่าในสังคม (ปัญญา ยาวีราช, สัมภาษณ์)

ตอนที่ 5 งานวิจัยที่เกี่ยวข้องกับการพัฒนานักศึกษา

แอสติน (Astin 1977) ได้สำรวจประวัติักศึกษามากกว่า 225,000 คน จากปี 1961 - 1974 แอสตินพบว่า คุณลักษณะของสิ่งแวดล้อมมีส่วนเกี่ยวข้องอย่างสำคัญมากต่อการสำเร็จการศึกษาจากวิทยาลัย คือ การอาศัยอยู่ในหอพักของวิทยาลัยในระหว่างเป็นนิสิตนักศึกษา ปีที่ 1 หลังจากที่นักศึกษาเข้ามาสู่หอพัก นักศึกษาจะได้รับคุณลักษณะต่าง ๆ และองค์ประกอบอื่น ๆ ของสิ่งแวดล้อมที่ได้ถูกควบคุมการดำรงชีวิตของนักศึกษาในหอพักของวิทยาลัย การเปรียบเทียบกับชีวิตเมื่ออยู่กับพ่อแม่ที่บ้าน หรืออยู่ในหอพักของเอกชน กล่าวได้ว่า ประมาณ 12% มีส่วนที่เกี่ยวข้องกับการเปลี่ยนแปลงเกี่ยวกับผลสำเร็จในวิทยาลัย แอสติน พบอีกว่า

1. นักศึกษาในหอพักแสดงออกถึงความพึงพอใจ ได้มากกว่ากับประสบการณ์ในระดับปริญญาตรีของเขา การได้มีมิตรภาพกับนักศึกษาคนอื่น ๆ ความสัมพันธ์ระหว่างนักศึกษากับอาจารย์ ความเกี่ยวข้องกันกับสถาบันและชีวิตในสังคม

2. มีความสัมฤทธิ์ผลอย่างมากในการร่วมหลักสูตรพิเศษต่าง ๆ ความเป็นผู้นำและการเป็นนักกีฬาของมหาวิทยาลัย

3. มีความใกล้ชิดมากขึ้นกับอาจารย์อันจะทำให้ได้เกรดสูงขึ้น

4. แสดงความสนใจในศิลปะ และภาคภูมิใจในด้านการปฏิสัมพันธ์ส่วนบุคคล

กิงแก้ว พูลกลองตัน (2524) ได้ศึกษาการเปรียบเทียบวิถีภาวะทางอาชีพของนิสิตปริญญาตรีที่มีภูมิลำเนาเดียวกัน ผลการวิจัยพบว่า นิสิตชาย-หญิง มีวิถีภาวะทางอาชีพไม่แตกต่างกัน แต่นิสิตปี 3 - 4 มีวิถีภาวะสูงกว่าปี 1 - 2 นิสิตที่มีส่วนร่วมในกิจกรรมนอกหลักสูตรปานกลางและมาก มีวิถีภาวะทางอาชีพสูงกว่าพวกที่เข้าร่วมน้อย

อรนพ นวกิจบำรุง (2529) ได้ศึกษาการสำรวจแนวบทบาทนักศึกษาตามการรับรู้ของนักศึกษาในวิทยาลัยเทคโนโลยีและอาชีวศึกษา พบว่า นักศึกษาวิทยาลัยเทคโนโลยีและอาชีวศึกษามีการรับรู้ตามแนวบทบาทในการฝึกฝน เพื่อการประกอบอาชีพสูงสุด รองลงมาได้แก่แนวบทบาทในการพัฒนาสังคม

บุญธรรม จิตโรสง (2529) ได้ศึกษาแนวทางพัฒนานักศึกษาตามแนวคิดเห็นของผู้บริหาร อาจารย์ และนักศึกษาในสภวิทยาลัยอีสาน - เหนือ และสภวิทยาลัยอีสาน - ใต้ ผลการวิจัยพบว่า ปัญหาและอุปสรรคของการพัฒนานักศึกษา คือ ขาดเงินอุดหนุน นักศึกษาไม่สนใจกิจกรรมทางวิชาการและทางสังคม อาจารย์ผู้สอนขาดความสนใจการพัฒนานักศึกษา และผู้บริหาร อาจารย์ และนักศึกษา ให้ความสำคัญด้านบุคลิกภาพทางสังคม คุณธรรม และจริยธรรมมากที่สุด

ธงชัย วงศ์เสนา (2529) ได้ศึกษาแนวทางพัฒนานักศึกษาตามความคิดเห็นของผู้บริหาร อาจารย์ และนักศึกษา ในสภวิทยาลัยรัตนโกสินทร์ พบว่า ความคิดเห็นของผู้บริหาร อาจารย์ และนักศึกษาเกี่ยวกับกิจกรรมที่จัดดำเนินการพัฒนานักศึกษาด้านสุขภาพกายและจิต ด้านสติปัญญาและความสามารถ ด้านอาชีพ และด้านบุคลิกภาพทางสังคม คุณธรรม จริยธรรม อยู่ในระดับปานกลาง ส่วนการให้ลำดับความสำคัญของการพัฒนานักศึกษาของผู้บริหาร อาจารย์ และนักศึกษา คือ พัฒนานักศึกษาด้านบุคลิกภาพทางสังคม คุณธรรม และจริยธรรม

พอจะกล่าวได้ว่า การศึกษาระดับอุดมศึกษาเป็นความจำเป็นในการพัฒนาประเทศทุกด้าน ตามสาขาการศึกษาของแต่ละสถาบัน ดังนั้นกลุ่มนิสิตนักศึกษาจึงเป็นกลุ่มที่ควรได้รับการพัฒนาที่เหมาะสมเพื่อสนองนโยบายของรัฐ ในแนวทางพัฒนาประเทศ และวิทยาลัยเทคโนโลยีและอาชีวศึกษา ซึ่งได้ตั้งขึ้นมาเพื่อสนองการพัฒนาในด้านอาชีพและแก้ปัญหาภาวะเศรษฐกิจ ดังนั้น การพัฒนานักศึกษาในด้านต่าง ๆ ของนักศึกษาวินิจฉัยเทคโนโลยีและอาชีวศึกษา จึงเป็นสิ่งที่จำเป็นและควรทำ เพื่อการได้มาซึ่งบัณฑิตที่มีความสมบูรณ์ทั้งต่อตนเอง ต่อผู้อื่น และสังคมอันเป็นส่วนรวม

ศูนย์วิทยทรัพยากร
จุฬาลงกรณ์มหาวิทยาลัย