

บรรณานุกรม

ภาษาไทย

กองสำรวจประชามติ, กรมประชาสัมพันธ์. รายงานผลการสำรวจทัศนคติชาวไทยภูเขาใน
จังหวัด เชียงใหม่ต่อรายการภาคภาษาชาวเขาของสถานีวิทยุกระจายเสียงแห่ง
ประเทศไทย จังหวัดเชียงใหม่, 2523.

ไกรสิทธิ์ ตันติสิรินทร์ และคณะ. "โครงการสาธารณสุขมูลฐาน" กรุงเทพมหานคร :
สมาคมนักวิจัยมหาวิทยาลัยไทย, 2524. (อัดสำเนา).

คณะกรรมการการศึกษาแห่งชาติ, สำนักนายกรัฐมนตรี. การศึกษาบทบาทของสื่อมวลชน
ต่อการศึกษารองบ้าน. กรุงเทพมหานคร : โรงพิมพ์เจริญผล, 2521.

ดิเรก ฤกษ์ห่วย. การนำการเปลี่ยนแปลง : เน้นกระบวนการแพร่กระจายนวัตกรรม.
กรุงเทพฯ : เฉลิมชาฎการพิมพ์, 2528.

ทัศนาวดี สุขารมณ์. "ช่องทางการรับสารที่มีผลต่อการยอมรับการคุมกำเนิดแบบชั่วคราวและ
แบบถาวรของสตรีผู้รับบริการที่โรงพยาบาลจุฬาลงกรณ์" วิทยานิพนธ์ปริญญาโทบัณฑิต
ภาควิชาการประชาสัมพันธ์ คณะนิเทศศาสตร์ จุฬาลงกรณ์มหาวิทยาลัย, 2525.

ธนพล ไฉ่สุวรรณ. "ประสิทธิผลของเสียงความส่ายที่มีต่อความรู้ความเข้าใจของประชาชน
เกี่ยวกับการปกครองท้องถิ่นในรูปเทศบาล." วิทยานิพนธ์ปริญญาโทบัณฑิต ภาควิชา
การประชาสัมพันธ์ คณะนิเทศศาสตร์ จุฬาลงกรณ์มหาวิทยาลัย, 2525.

บุญเลิศ สุขคิดถก. "สื่อมวลชนและการพัฒนาประเทศ." วารสารธรรมศาสตร์ 7 (กรกฎาคม
2520) : 30.

บำรุง สุขพรรณ. พฤติกรรมการรับฟังข่าวสารวิทยุกระจายเสียงและผลที่มีต่อการพัฒนาชนบท:
ศึกษาเฉพาะกรณีวิทยุกระจายเสียงกองอำนวยการกลางรักษาความปลอดภัยแห่งชาติ
จังหวัด เชียงราย. กรุงเทพมหานคร : สถาบันไทยคดี, 2523.

ประชาสัมพันธ์สำนักนายกรัฐมนตรี้, สำนักงาน, กองควบคุมยาเสพติด, รายงานผลการ
ดำเนินงานโครงการทดลองการใช้สื่อเพื่อการนิเทศชาวเขา จังหวัดน่าน.
กรุงเทพมหานคร : โรงพิมพ์สำนักนายกรัฐมนตรี้, 2527.

ปราณี ไทยวัฒนานนท์. การแพร่กระจายเสียงในชุมชนชนบท (เสียงตามสาย) ภาควิชา
ส่งเสริมการศึกษา คณะศึกษาศาสตร์ มหาวิทยาลัยเชียงใหม่, 2527.

ประมะ สดะเวทิน. นิเทศศาสตร์กับสังคม. กรุงเทพฯ : ภาควิชาการประชาสัมพันธ์ คณะ
นิเทศศาสตร์ จุฬาลงกรณ์มหาวิทยาลัย, 2524.

บุญ วัลยะเพ็ชร และคณะ. รายงานผลการวิจัย เรื่องการศึกษาทางภูมิศาสตร์เกี่ยวกับชื่อ
ภูมิประเทศของจังหวัดนครปฐม. ภาควิชาภูมิศาสตร์ คณะอักษรศาสตร์ มหาวิทยาลัย
ศิลปากร พระราชวังสนามจันทร์, 2522.

มหาดไทย, กระทรวง. "ประกาศเรื่องการดำเนินงานของคณะกรรมการหมู่บ้าน"
ราชกิจจานุเบกษา (11 สิงหาคม 2526): 32.

วิจารณ์ คหัญฐา. "ประสิทธิผลของทีมงานในการใช้หอกระจายข่าวเพื่อสนับสนุนงานสาธารณสุข
มูลฐาน." วิทยานิพนธ์ปริญญาโทบริหารศึกษาศาสตร์ สาขาสุขศึกษา มหาวิทยาลัยมหิดล, 2531.

สมควร กวียะ. นิสัยการรับข่าวสารของประชาชนในหมู่บ้านชนบทไทย. กรุงเทพฯ :
มหาวิทยาลัยธรรมศาสตร์, 2520.

สาธารณสุข, กระทรวง. กองสุขศึกษา, รายงานผลการศึกษาโครงการพัฒนาและสาธิตรูปแบบ
งานสุขศึกษามานาระบบสื่อมวลชน (วิทยุและหอกระจายข่าว) เพื่อสนับสนุนการมีส่วน
ร่วมของชุมชน พ.ศ. 2526-2527. กระทรวงสาธารณสุข.

_____. คู่มือการดำเนินงานหอกระจายข่าวสารหมู่บ้านสำหรับเจ้าหน้าที่สาธารณสุข. กรุงเทพ-
มหานคร : โรงพิมพ์กองสุขศึกษา, 2530.

สุโขทัยธรรมมาธิราช, มหาวิทยาลัย. สื่อเพื่อการพัฒนา. หน้าที่ 9 - 15, นนทบุรี :

โรงพิมพ์มหาวิทยาลัยสุโขทัยธรรมมาธิราช, 2530.

____. ความรู้เบื้องต้นเกี่ยวกับวิทยุและโทรทัศน์. หน้าที่ 1-7, กรุงเทพฯ : วิกคอรี่
เพาเวอร์ พอยท์, 2528.

____. การจัดรายการวิทยุกระจายเสียง. หน้าที่ 1-7, นนทบุรี : โรงพิมพ์มหาวิทยาลัย
สุโขทัยธรรมมาธิราช, 2530.

สุรชาติ ทินานนท์. "ความต้องการของชาวประมงทะเลเกี่ยวกับรายการวิทยุเพื่อการศึกษา."
วิทยานิพนธ์ปริญญาโทบัณฑิต แผนกวิชาโสตทัศนศึกษา จุฬาลงกรณ์มหาวิทยาลัย,
2517.

เสถียร เชยประทับ. "ระบบการสื่อสารในสาธารณรัฐประชาชนจีน" นิตยสาร.
8 (สิงหาคม 2524): 24.

เสมอ พริ้งหวงแก้ว. "การปฏิบัติงานสาธารณสุขของคณะกรรมการหมู่บ้าน" เอกสารประกอบ
การบรรยายเรื่อง กลวิธีในการดำเนินงานสาธารณสุขมูลฐานในประเทศไทย, 2524.
(อัดสำเนา).

อนันต์ เมนะรุจิ และคณะ. รายงานการวิจัย เรื่องผลสัมฤทธิ์ของหอกระจายข่าวของหมู่บ้าน
ในการประกาศข่าวทั่วไป, ภาควิชาส่งเสริมการศึกษา คณะศึกษาศาสตร์ มหาวิทยาลัย
เชียงใหม่, 2527.

อุทัย สุดสุข และคณะ. "รายงานผลการวิจัย เรื่องทีมงานสาธารณสุขมูลฐาน การศึกษาเฉพาะ
กรณีประเทศไทย" กรุงเทพฯ : กระทรวงสาธารณสุข, 2527. (อัดสำเนา).

ภาษาต่างประเทศ

- Banister, Richard E. Research in Education. Vol. 5 No2, Washington. D.C. : U.S. Government printing officer, 1970.
- Bettinghaus, Erwin P. Persuasive Communication, New York : Holt Rinehart and Winston, 1968.
- Brown, John J. "An experimental comparision of the metal process of children taught in radio situation with those of children taught in A-face-to-face situation," In Survey of education media research in the for east. pp. 101-132 Washington : U.S. Goverment printing officer, 1963.
- Castillo, Celia I. Beyond Manila : Philippines rural problem in perspective, University of The Phillipines at Los Banos College, Laguna, Philippines : Mimeographed, 1977.
- Forsythe, Richard O. Research in Education. Vol 6 No 4, Washington D.C. : U.S. Government printing officer, 1971.
- Kers, Graham B. and Kaporn J.M., "Field experiaments on The diffussion of innovation in Brazil, India and Nigeria," In Sociological Abstract. 17 (July 1965) : 58-91.
- Khan, Abdul W. "Media Asia," In Asian Mass Communication Quarterly. Vol.3 No 3, (1976) : 271-292.

ภาคผนวก ก.

แบบสำรวจบทบาทหน้าที่ของหอกระจายข่าวประจำหมู่บ้าน

แบบทดสอบความรู้ความเข้าใจด้านสาธารณสุขมูลฐาน

ศูนย์วิทยทรัพยากร
จุฬาลงกรณ์มหาวิทยาลัย

แบบสำรวจ

บทบาทหน้าที่ของหอกระจายข่าวประจำหมู่บ้าน

สำหรับงานวิจัย เรื่อง หน้าที่ของหอกระจายข่าวในการให้ความรู้ความเข้าใจด้านสาธารณสุข
มูลฐานแก่ประชาชน ในจังหวัดนครปฐม

เลขที่แบบสำรวจ หมู่บ้าน ตำบล

ตอนที่ 1 ข้อมูลทั่วไป เกี่ยวกับหอกระจายข่าวประจำหมู่บ้านแห่งนี้

คำชี้แจง ทำเครื่องหมาย รอบหัวข้อหรือ เติมข้อความลงในช่องว่างตามความจริง

1. ลักษณะการบริหารงานหอกระจายข่าว มีลักษณะอย่างไร
 - (1) รูปคณะกรรมการ
 - (2) รูปเฉพาะบุคคล
 - (3) รูปกึ่งคณะกรรมการ
2. ผู้รับผิดชอบหอกระจายข่าว จำนวน คน
3. ผู้รับผิดชอบสูงสุดของหอกระจายข่าวแห่งนี้ คือ
 - (1) เจ้าหน้าที่สาธารณสุข
 - (2) พระ
 - (3) ผู้ใหญ่บ้าน
 - (4) อื่น ๆ ระบุ
4. บุคลากรที่มีส่วนในการรับผิดชอบงานต่าง ๆ ของหอกระจายข่าว
 - (1) ผู้ใหญ่บ้าน จำนวน คน
 - (2) ครูใหญ่ จำนวน คน
 - (3) เจ้าหน้าที่สาธารณสุข จำนวน คน
 - (4) ชาวบ้าน จำนวน คน
 - (5) อื่น ๆ ระบุ

5. บริเวณที่ตั้งหอกระจายข่าว คือ

- (1) วัด
- (2) โรงเรียน
- (3) สถานีอนามัย
- (4) อื่น ๆ ระบุ

6. ลักษณะการติดตั้งลำโพงกระจายเสียง มีลักษณะอย่างไร

- (1) บนหอสูง มีโครงเหล็กถาวร
- (2) บนแท่งกั้นน้ำ
- (3) บนหอรระซัง
- (4) เป็นลักษณะเสียงคาบสาย
- (5) อื่น ๆ ระบุ

7. ค่าใช้จ่ายในกิจการหอกระจายข่าวต่อเดือนประมาณ บาท

8. เริ่มดำเนินการกระจายเสียงค่านสาธารณสุขมูลฐาน เมื่อ พ.ศ.

ศูนย์วิทยพัทยากร
จุฬาลงกรณ์มหาวิทยาลัย

ตอนที่ 2 ข้อมูลเกี่ยวกับการดำเนินงานหอกระจายข่าว

คำชี้แจง ทำเครื่องหมาย ✓ ลงในช่องที่ตรงกับความเป็นจริง

1. บทบาทหน้าที่ในการสำรวจปัญหาและความต้องการของชุมชน

กิจกรรมที่ปฏิบัติ	ทุกสัปดาห์	ทุก 1 เดือน	ทุก 2 เดือน	นานกว่า 2 เดือน	ไม่เคย ทำ
1.1 สอบถามปัญหาในหมู่บ้านจาก ชาวบ้านด้วยตนเอง
1.2 ประชุมชาวบ้านเพื่อปรึกษาปัญหา
1.3 ให้ผู้นำหมู่บ้านหรืออาสาสมัคร ช่วยสำรวจปัญหาของหมู่บ้าน
1.4 เปิดดูรับความคิดเห็น
1.5 บทบาทอื่น ๆ ระบุ

2. บทบาทหน้าที่ในการจัดรายการตามปัญหาและความต้องการของชุมชน

กิจกรรมที่ปฏิบัติ	ทุกสัปดาห์	ทุก 1 เดือน	ทุก 2 เดือน	นานกว่า 2 เดือน	ไม่เคย ทำ
2.1 จัดรายการตามปัญหาที่ได้จาก การสำรวจ
2.2 จัดคำที่สาธารณชนสุขให้มา
2.3 เลือกรายการที่ตรงกับปัญหา ของชุมชนจากสื่อมวลชน
2.4 จัดรายการตามความพอใจ ของชาวบ้าน
2.5 จัดรายการในรูปแบบอื่น ๆ ระบุ

3. บทบาทในการวางแผนกระจายเสียง

กิจกรรมที่ปฏิบัติ	ทุกครั้ง	บางครั้ง	ไม่เคย
3.1 มีการจัดการวางออกอากาศตั้งแต่วันจันทร์-อาทิตย์
3.2 มีการกำหนดเวลาแต่ละวันในการออกอากาศที่แน่นอน
3.3 มีการกำหนดเนื้อหาสำหรับออกอากาศแต่ละวัน ตั้งแต่ วันจันทร์ - อาทิตย์
3.4 บทบาทอื่น ๆ ระบุ

4. บทบาทหน้าที่ในการติดตามประเมินผล

กิจกรรมที่ปฏิบัติ	ทุกสัปดาห์	ทุก 1 เดือน	ทุก 2 เดือน	นานกว่า 2 เดือน	ไม่เคย ทำ
4.1 การเปิดรับความคิดเห็น เกี่ยวกับการกระจายเสียง
4.2 การประชุมชาวบ้าน เพื่อออก เสียงแสดงความคิดเห็น
4.3 การใช้แบบสอบถามกับชาวบ้าน
4.4 การสัมภาษณ์ชาวบ้าน
4.5 การประเมินผลในรูปแบบอื่น ระบุ

แบบทดสอบ

เกี่ยวกับความรู้ความเข้าใจด้านสาธารณสุขมูลฐาน

สำหรับงานวิจัยเรื่อง **หน้าที่ของหอกระจายข่าวในการให้ความรู้ความเข้าใจด้านสาธารณสุขมูลฐานแก่ประชาชน ในจังหวัดนครปฐม**

เลขที่แบบสอบถาม

ตอนที่ 1 ข้อมูลพื้นฐานทั่วไป

คำชี้แจง จงทำเครื่องหมาย รอบหัวข้อ หรือเติมข้อความลงในช่องว่างตามความเป็นจริง

1. อยู่บ้านเลขที่ หมู่ที่ ชื่อหมู่บ้าน
ตำบล

1	2	3	4

2. เพศ

(1) ชาย (2) หญิง

5

3. อายุ ปี

6	7

4. การศึกษา

(1) ไม่ได้เรียน (2) ป.1-ป.4
(3) ป.5-ป.7 (4) มัธยม 1 - 3
(5) สูงกว่า มัธยม 3

8

5. ศาสนา

(1) พุทธ (2) อื่น ๆ ระบุ

9

6. สถานภาพสมรส

(1) โสด (2) แต่งงานและอยู่ด้วยกัน
(3) แต่งงานแต่แยกกันอยู่ (4) หย่า
(5) คู่สมรสเสียชีวิต

10

7. ขณะนี้ท่านประกอบอาชีพอะไร

อาชีพหลัก

- (1) เกษตรกรรม
- (2) รับจ้าง
- (3) ค้าขาย
- (4) รับราชการ
- (5) แม่บ้าน
- (6) อื่น ๆ ระบุ

อาชีพรอง

- (ก)
- (ข)
- (ค)

□
11□□□
12 13 14

ศูนย์วิทยทรัพยากร
จุฬาลงกรณ์มหาวิทยาลัย

ตอนที่ 2 คำถามเกี่ยวกับความรู้ความเข้าใจด้านสาธารณสุขมูลฐาน

คำชี้แจง จงทำเครื่องหมาย รอบหัวข้อของข้อความที่ถูกต้องที่สุด เพียงข้อเดียว

ก) การวางแผนครอบครัวและการอนามัยแม่และเด็ก

1. การคุมกำเนิดคืออะไร 15
 - ก. การรู้จักป้องกันการตั้งครรภ์ เพื่อให้มีลูกตามจำนวนที่ต้องการ
 - ข. การรู้จักป้องกันการตั้งครรภ์ เพื่อให้มีลูกตามเวลาที่ต้องการ
 - ค. ถูกทั้งข้อ ก. และข้อ ข.
2. วิธีใดเป็นวิธีการคุมกำเนิดชั่วคราว 16
 - ก. ใช้ถุงยางอนามัย, ฉีดยาคุมกำเนิด, ใส่ห่วงอนามัย
 - ข. ผ่าตัดทำหมัน
 - ค. การทำแท้ง
3. เวลาใดที่เหมาะสมที่สุดที่จะให้เจ้าหน้าที่สาธารณสุขใส่ห่วงอนามัยให้ 17
 - ก. ใกล้เคียง ๆ จะมีประจำเดือน
 - ข. ใกล้เคียง ๆ ประจำเดือนจะหยุด
 - ค. ใส่ได้ตลอดเวลาตลอดทั้งเดือน
4. ถ้าใช้วิธีฉีดยาคุมกำเนิด ควรไปรับการฉีดเมื่อใด 18
 - ก. ใกล้เคียง ๆ จะมีประจำเดือน
 - ข. ใกล้เคียง ๆ ประจำเดือนจะหยุด
 - ค. ฉีดได้ตลอดเวลาตลอดเดือน
5. ยาฉีดคุมกำเนิดจะสามารถป้องกันการตั้งครรภ์ได้หลังจากได้รับการฉีดแล้วนานเท่าใด 19
 - ก. บังคับได้นับตั้งแต่วันที่ฉีด เป็นต้นไป
 - ข. ฉีดแล้ว อีก 10 วันจึงบังคับได้
 - ค. ฉีดแล้ว อีก 1 เดือนจึงบังคับได้
6. ข้อความต่อไปนี้ข้อใดที่ท่าน เข้าใจว่าถูกต้องที่สุด 20
 - ก. การผ่าตัดทำหมันทำได้ทั้งฝ่ายหญิงและฝ่ายชาย
 - ข. ผู้ที่ผ่าตัดทำหมันแล้วจะทำงานหนักไม่ได้
 - ค. ผู้ที่ผ่าตัดทำหมันแล้วความต้องการทางเพศจะลดลงไปจากเดิม

7. ประชาชนมีความจำเป็นที่ต้องผ่าตัดทำหมัน เพราะเหตุใด

- ก. ใช้วิธีการคุมกำเนิดชั่วคราวแบบต่าง ๆ ไม่ได้ผล
- ข. มีลูกเพียงพอแล้วและไม่ต้องการมีอีกต่อไป
- ค. มีบริการทำหมันฟรี ไม่ต้องเสียค่าใช้จ่าย

21

8. ถ้าท่านพบคนดั่งท้อง ท่านจะแนะนำอย่างไร

- ก. ให้กินอาหารให้มากที่สุด เพื่อเด็กในท้องจะได้แข็งแรง
- ข. แนะนำให้ไปสถานบริการสาธารณสุข เพื่อฝากท้องและปฏิบัติตามคำแนะนำของเจ้าหน้าที่
- ค. ควรให้ทำงานหนัก ๆ เพื่อให้ร่างกายแข็งแรงและจะทำให้คลอดได้ง่ายขึ้น

22

9. ท่านคิดว่าจะแนะนำคนท้องให้คลอดกับใครจึงจะปลอดภัยที่สุด

- ก. หมอตำแย เพราะเชี่ยวชาญและเข้าใจคนในหมู่บ้าน
- ข. เจ้าหน้าที่สถานีอนามัย เพราะมีปัจจัยพร้อมหลายประการ
- ค. อาสาสมัครสาธารณสุข เพราะมีความรวดเร็วทันใจ

23

10. ข้อปฏิบัติดังต่อไปนี้ ข้อใดเป็นข้อที่แม่ทุกคนควรปฏิบัติหลังคลอด

- ก. กินข้าวกับเกลือ จะได้ไม่มีของแผลง
- ข. ไม่กินเนื้อสัตว์ เพราะย่อยยาก
- ค. กินอาหารได้ครบทุกชนิด เพื่อบำรุงร่างกายให้แข็งแรง

24

11. ข้อความต่อไปนี้ ข้อใดถูกต้องที่สุด

- ก. ใช้นมผงกระป๋องเลี้ยงลูก เพราะคนทั่วไปก็นิยมใช้เลี้ยงลูก
- ข. ใช้นมชั้นหวานเลี้ยงลูก จะทำให้แข็งแรงและประหยัด
- ค. เลี้ยงลูกด้วยนมแม่ ลูกจะเติบโตแข็งแรงกว่าการเลี้ยงลูกด้วยนมอื่น ๆ

25

12. อาหารเสริมของเด็ก เช่น ข้าวบด ก๋วยบด ควรเริ่มใช้เลี้ยงลูกเมื่อใด

- ก. ตั้งแต่เดือนแรก
- ข. ตั้งแต่ 3 เดือนขึ้นไป
- ค. ตั้งแต่ 1 ขวบขึ้นไป

26

ข) การโภชนาการ

13. อาหารที่มีประโยชน์ที่คนเราควรกินในแต่ละวันมีอะไรบ้าง 27
- ก. อาหารพวกข้าว แป้ง น้ำตาล ผัก และผลไม้ต่าง ๆ
- ข. อาหารพวกถั่ว ไขมัน และเกลือแร่
- ค. อาหารตามข้อ ก. และ ข. รวมทั้งอาหารพวกเนื้อสัตว์ต่าง ๆ
14. การกินอาหารพวกเนื้อสัตว์ต่าง ๆ เช่น เนื้อหมู เนื้อไก่ เนื้อวัว จะเป็นประโยชน์แก่ร่างกายอย่างไร 28
- ก. ทำให้ร่างกายสดชื่นแจ่มใสไม่เจ็บป่วยง่าย
- ข. ทำให้มีการ เสริมสร้างบำรุงร่างกาย ให้เติบโตได้รวดเร็ว
- ค. ทำให้ร่างกายมีกำลังที่จะทำงานหนักได้
15. น้านมแม่ที่หลั่งในระยะแรก ๆ ที่มีสีเหลืองอ่อนนั้นใช้เลี้ยงลูกได้หรือไม่ 29
- ก. ใช้ไม่ได้เพราะ เป็นน้านมเสีย ควรบีบทิ้ง
- ข. ใช้ได้ต้องมีคุณค่า ควรให้แก่เด็กแรกเกิด
- ค. มีคุณค่าไม่น้อยกว่านมผงกระป๋อง
16. อาหารที่มีประโยชน์ที่สุดสำหรับทารกแรกเกิด คืออะไร 30
- ก. น้านมแม่
- ข. เนื้อสัตว์ ผัก และผลไม้สด
- ค. อาหารเสริมสำหรับเลี้ยงทารก
17. ควรให้อาหารอื่นเพิ่มเติมน้านมแม่แก่ทารกเมื่อใด 31
- ก. เมื่อทารกอายุได้ 15 วัน
- ข. เมื่อทารกอายุได้ 3 เดือนขึ้นไป
- ค. เมื่อทารกอายุเกิน 6 เดือนขึ้นไป
18. เด็กในวัยเรียนควรให้กินอาหารประเภทใดมากที่สุด 32
- ก. ให้กินข้าวและของหวาน ๆ มาก ๆ จะได้ไม่เป็นคานขโมย
- ข. ให้เด็กกินตามที่ชอบ จะได้กินอาหารได้มาก ๆ และร่างกายแข็งแรง
- ค. ให้กินอาหารพวกเนื้อสัตว์ต่าง ๆ ไข่ ถั่วเมล็ดแห้ง และน้านม

ค) การจัดการน้ำสะอาด และสุขภาพสิ่งแวดล้อม

19. วิธีกำจัดขยะภายในบ้านที่ถูกคอง ควรปฏิบัติอย่างไร 33
- ก. เก็บรวบรวมไว้ใต้ถุนบ้าน
- ข. กวาดกองรวมกันไว้จนมีจำนวนมาก ๆ แล้วจึงนำไปทิ้งนอกบ้าน
- ค. ทาที่ใส่ขยะประจำบ้าน แล้วนำไปกำจัดด้วยการเผา ฟัง หรือหมักทำปุ๋ย
20. เมื่อท่านเห็นเพื่อนบ้าน เทน้ำล้างจานทิ้งลงใต้ถุนบ้านทุกวัน ท่านจะแนะนำเพื่อนบ้านอย่างไร? 34
- ก. เทน้ำทิ้งออกนอกใต้ถุนบ้าน
- ข. ขุดดินทำรางให้น้ำไหลออกไปจากใต้ถุนบ้าน
- ค. ขุดดินทำรางน้ำและทำบ่อซึม
21. ถ้าสัตว์ที่เลี้ยงไว้ใต้ถุนบ้าน เช่น วัว ความ ขี้ทิ้งไว้ใต้ถุนบ้าน ท่านจะทำอย่างไร? 35
- ก. ปล่อยทิ้งไว้ให้เบ็ด ไม้ คู้ย เชี่ยหาอาหารต่อไป
- ข. หาเศษหญ้าหรือฟางมาปิดคลุมจะได้ไม่เละ เทะ
- ค. ตักเอาไปทิ้งทุกวัน
22. ถ้าเพื่อนบ้านไม่ถ่ายอุจจาระที่ชายทุ่ง เป็นประจำ เพราะที่บ้านไม่มีส้วมใช้ ท่านจะแนะนำอย่างไร? 36
- ก. ให้ถ่ายอุจจาระลงในกระโถน หรือภาชนะอื่นแล้วนำไปเททิ้ง
- ข. ให้ถ่ายอุจจาระใส่ถุงกระดาษหรือถุงพลาสติก แล้วไปโยนทิ้งนอกบ้าน
- ค. ให้สร้างส้วมไว้ใช้ที่บ้าน
23. โทษของการไม่ถ่ายอุจจาระลงในส้วม คือ 37
- ก. ทำให้แพร่โรคอหิวาต์ โรคบิด และพยาธิ
- ข. ทำให้เป็นโรคริคตีสีดวงทวาร
- ค. ถูกทั้งข้อ ก. และ ข.

24. วิธีใช้และรักษาส่วนผสมที่ถูกต้อง ควรปฏิบัติอย่างไร 38
- ก. เมื่อถ่ายจุจจาระแล้วให้ใช้น้ำราดจุจจาระลงไปในส่วนหมด
- ข. ทั้ง เศษกระดาษหนังสือพิมพ์หรือเศษไม้ที่ใช้เช็ดกันแล้ว รวมทั้งลงไปพร้อมกับจุจจาระด้วย
- ค. ถ้าคอท่านมีส่วนเกิดอุจคัน ควรใช้ไม้ทะลุคอท่านให้เป็นรู เพื่อจะได้ไม่ต้องใช้น้ำราดอีกต่อไป
25. ส่วนประ เภทใดที่ท่าน เข้าใจว่าเป็นส่วนที่ถูกหลักอนามัยที่สุด 39
- ก. ส่วนซึมที่ใช้น้ำราด
- ข. ส่วนหลุมที่ไม่ต้องมีฝาปิด
- ค. ถูกทั้งข้อ ก. และ ข.
26. การคั้นน้ำไม่สะอาดจะทำให้เป็นโรคอะไร? ได้บ้าง 40
- ก. โรคบิด ท้องร่วง อหิวาตกโรค
- ข. โรคมะเร็ง
- ค. โรคไข้เลือดออก
27. ลักษณะของน้ำคั้นน้ำใช้ที่สะอาด จะต้องมีคุณสมบัติอย่างไร? 41
- ก. เป็นน้ำที่คั้นมาจากบ่อหรือลำคลอง แล้วใส่ด่างไว้ใช้ประจำ
- ข. เป็นน้ำใส ที่ไม่มีกลิ่น และไม่มีรส (จืดสนิท)
- ค. เป็นน้ำที่ใส่น้ำยาให้มีสีชมพูและมีกลิ่นหอมเล็กน้อย
28. วิธีทำให้สะอาด เพื่อใช้เป็นน้ำดื่ม ควรใช้วิธีการใด 42
- ก. ใช้สารส้มกวนน้ำในตุ่ม แล้วทิ้งไว้ให้ตกตะกอน
- ข. ใช้ผ้ากรองน้ำ เพื่อเอาสิ่งสกปรกต่าง ๆ ออกไป
- ค. คั้นให้เดือด เพื่อฆ่าเชื้อโรคให้ตาย
29. น้ำที่เราควรนำมาใช้ดื่ม ควรเป็นชนิดใด 43
- ก. น้ำบ่อหรือน้ำจากคลอง ที่คั้นใส่ตุ่มไว้
- ข. น้ำฝนที่เก็บใส่ตุ่มน้ำมีฝาปิด หรือน้ำที่ใส่ไว้ในถัง เก็บน้ำฝน
- ค. ใช้ได้ทั้งข้อ ก. และ ข.

30. การป้องกันไม่ให้เชื้อโรคแพร่กระจายถึงแหล่งน้ำที่ท่านใช้อยู่ ควรสร้างส้วม ห่างจากแหล่งน้ำอย่างน้อยไกลเท่าใด
- ก. ประมาณ 5 วา
- ข. ประมาณ 15 วา เป็นอย่างน้อย
- ค. ห่างไกลเท่าใดก็ได้

44

ง) การให้ภูมิคุ้มกันโรค

31. วัคซีนรวมป้องกันโรคที่ฉีดในเด็กอายุต่ำกว่า 6 ปี สามารถป้องกันโรคอะไร
- ก. โรคคอตีบ ไอกรน บาดทะยัก
- ข. โรคคอตีบ ไอกรน และโปลิโอ
- ค. โรคไอกรน โปลิโอ และบาดทะยัก
32. หญิงในระยะตั้งครรภ์จะต้องได้รับการฉีดวัคซีนป้องกันโรคอะไร?
- ก. โรคบาดทะยัก
- ข. โรคโปลิโอ
- ค. วัณโรค
33. การฉีดวัคซีนรวมป้องกันโรคในเด็กอายุต่ำกว่า 6 ปี ต้องฉีดกี่ครั้ง
- ก. ฉีดครั้งเดียวก็พอ
- ข. ฉีด 3 ครั้ง แต่ละครั้งเว้นช่วงให้ห่างกัน 2 เดือน
- ค. ฉีดมากกว่า 3 ครั้งขึ้นไป จึงจะได้ผลดี
34. ควรพาเด็กไปเริ่มรับการฉีดวัคซีนป้องกันโรคคอตีบ ไอกรน บาดทะยัก และหัดวัคซีน ให้กินป้องกันโรคโปลิโอครั้งที่ 1 เมื่อเด็กอายุเท่าใด
- ก. อายุต่ำกว่า 1 ปี
- ข. อายุ 2 ปีขึ้นไป
- ค. อายุ 3 ปีขึ้นไป

45

46

47

48

35. ถ้าเด็กเป็นไข้ตัวร้อนจัด ภายหลังจากฉีดวัคซีนแล้ว ท่านควรปฏิบัติอย่างไร
- ก. ให้เด็กนอนอยู่กับบ้านเฉย ๆ
- ข. เช็ดตัวเด็ก เพื่อให้ตัวเย็นและให้เด็กกินน้ำมาก ๆ และให้กินยาตามที่เจ้าหน้าที่สาธารณสุขแนะนำไว้
- ค. รีบพาเด็กไปโรงพยาบาลโดยเร็ว
36. การให้ภูมิคุ้มกันโรค มีประโยชน์อย่างไร
- ก. เพื่อไม่ให้ เป็นโรคนั้น
- ข. เพื่อจะได้ไม่ติดโรคจากผู้ป่วย
- ค. เพื่อเร่งให้ร่างกายเติบโตเร็ว
37. ท่านจะป้องกันไม่ให้ลูกหลาน เป็นไข้เลือดออกได้โดยวิธีใด?
- ก. ฉีดวัคซีนป้องกันโรคไข้เลือดออก
- ข. ไม่เข้าใกล้ชื้อดผู้ผู้ป่วย เป็นไข้ป่าหรือไข้จับสั่น
- ค. ในเวลากลางวันไม่ควรนอนให้ยุงกัด
38. ท่านจะเลือกปฏิบัติอย่างไร เพื่อให้เกิดผลดีที่สุดคือผู้ป่วยที่สงสัยว่าเป็นไข้เลือดออก
- ก. ให้กินยาลดไข้ แล้วนำส่งแพทย์
- ข. เช็ดตัวให้ไข้ลด แล้วนำส่งแพทย์
- ค. ให้อาลดไข้ แล้วเช็ดตัว
39. ยุงที่นำโรคไข้เลือดออกแพร่ระบาดไปสู่คนอื่น ๆ คือ
- ก. ยุงก้นปล่อง
- ข. ยุงลาย
- ค. ยุงทุกชนิด
40. ยุงที่นำเชื้อโรคไข้เลือดออก จะกัดคนในเวลาใด?
- ก. กลางวัน
- ข. หัวค่ำ
- ค. กลางคืน

48

50

51

52

53

54

41. ไข้เลือดออกมักเป็นกันมากในคนกลุ่มใด

- ก. คนแก่ที่อยู่เฝ้าบ้าน
- ข. เด็กอายุต่ำกว่า 15 ปี
- ค. คนทุกวัย

□
55

42. ยุงที่นำเชื้อไข้เลือดออก จะวางไข่ไว้ที่ใด

- ก. ในแม่น้ำลำคลอง
- ข. ความพงหญ้ารก
- ค. ตุ่มน้ำที่ไม่มีฝาปิด

□
56



ขอขอบพระคุณ

ที่ได้สละเวลาตอบแบบสอบถามนี้

ศูนย์วิทยทรัพยากร
จุฬาลงกรณ์มหาวิทยาลัย

ภาคผนวก ข.

หอกระจายข่าวและการดำเนินงาน



ศูนย์วิทยทรัพยากร
จุฬาลงกรณ์มหาวิทยาลัย

หอกระจายข่าวและการดำเนินงาน

หอกระจายข่าวประจำหมู่บ้าน หมายถึง "ระบบการกระจายเสียงโดยผ่านลำโพงที่ติดไว้ปลายเสา จะมีลำโพงหรือเสาเท่าไรก็ได้" ซึ่งระบบนี้ชาวบ้านนิยมใช้ในงานบุญ งานประเพณีต่าง ๆ มาช้านาน จากการสำรวจจำนวนหอกระจายข่าวดังกล่าวของกองสุศึกษา เมื่อวันที่ 28 ตุลาคม 2528 พบว่าใน 65 จังหวัด ประชาชนในหมู่บ้านต่าง ๆ ได้จัดตั้งหอกระจายข่าวขึ้นเป็นจำนวนถึง 5,816 แห่ง ซึ่งเป็นเครื่องบ่งชี้ถึงความพยายามในการพึ่งตนเองของชุมชนในการเผยแพร่ความรู้และข้อมูลข่าวสารต่าง ๆ ที่ได้จากรัฐหรือประชาชนด้วยกัน ประโยชน์ของหอกระจายข่าวประจำหมู่บ้านพอสรุปเป็นข้อ ๆ ได้ดังต่อไปนี้

1. ทำให้ชาวบ้านได้รับข้อมูลข่าวสารรวดเร็วและทั่วถึง
2. ประกาศหรือแจ้งข่าวความเคลื่อนไหวราคาสินค้า พืชผลการเกษตรของหมู่บ้าน และราคาสินค้าของตลาด
3. ประกาศเหตุด่วน เหตุร้าย ภัยพิบัติได้ทันที
4. ประกาศ ประชาสัมพันธ์ งานบุญ งานกุศล ตลาดนัด ฯลฯ
5. ประกาศข่าวความเคลื่อนไหวต่าง ๆ ของหมู่บ้าน ตลอดจนงานรื่นเริง งานบันเทิงประจำปีของหมู่บ้าน
6. ทุกคนสามารถใช้หอกระจายข่าวเพื่อช่วยแก้ปัญหาเบื้องต้นของหมู่บ้านได้ตรงกับความต้องการของชาวบ้าน ซึ่งสื่อมวลชนต่าง ๆ ที่มีอยู่ เช่น วิทยุ โทรทัศน์ หรือหนังสือพิมพ์ ไม่สามารถให้ข้อมูลข่าวสารในลักษณะเช่นนี้ได้
7. หอกระจายข่าวเป็นจุดรวมให้มีการประสานงานกันระหว่างเจ้าหน้าที่กับชาวบ้าน ชาวบ้านกับชาวบ้านด้วยกัน และเจ้าหน้าที่กับเจ้าหน้าที่ ทำให้มีความใกล้ชิดกันยิ่งขึ้น

ตามปกติ เกือบทุกหมู่บ้านในชนบท จะมีอุปกรณ์และเครื่องมือในการกระจายเสียงใช้อยู่แล้ว เช่น มีเครื่องขยายเสียง ลำโพง วิทยุเทป แต่เป็นของส่วนตัว อาจมีอยู่ที่วัดหรือ

ที่บ้าน ส่วนใหญ่จะใช้เวลายังงาน เช่น งานวัด งานทำบุญต่าง ๆ งานบวชนาค งานทำบุญ
ขึ้นบ้านใหม่ เป็นต้น แต่ยังไม่ได้นำมาใช้ประโยชน์เพื่อชุมชนจริง ๆ คือไม่ได้จัดเป็นระบบ
กระจายเสียง เผยแพร่ข้อมูลข่าวสารในลักษณะประจำ ดังนั้นถ้าจะทำให้หมู่บ้านมีหอกระจายข่าว
เป็นระบบขึ้นได้ ก็ควรจะวางแผนแนวทางในการติดตั้งหอกระจายข่าว ซึ่งกระทำได้ดังต่อไปนี้

การติดตั้งหอกระจายข่าว สามารถจัดทำได้ 2 แบบ คือแบบที่นำลำโพงหลายตัวติด
ตั้งไว้บนท่อนสูงให้หันหลังคาบ้าน แล้วเปิดเครื่องขยายเสียงให้ดังพอจะกระจายเสียงไปทั่วหมู่บ้าน
อีกแบบหนึ่งติดตั้งลำโพงตามเสาที่ไม่ต้องสูงนัก แต่ต่อสายลำโพงพ่วงกันไปหลาย ๆ จุด เป็นแนว
ให้เข้าไปใกล้กลุ่มผู้ฟัง โดยลดเสียงให้เหมาะแก่การฟัง เรียกว่า "เสียงตามสาย"

ข้อพิจารณาในการติดตั้งหอกระจายข่าว

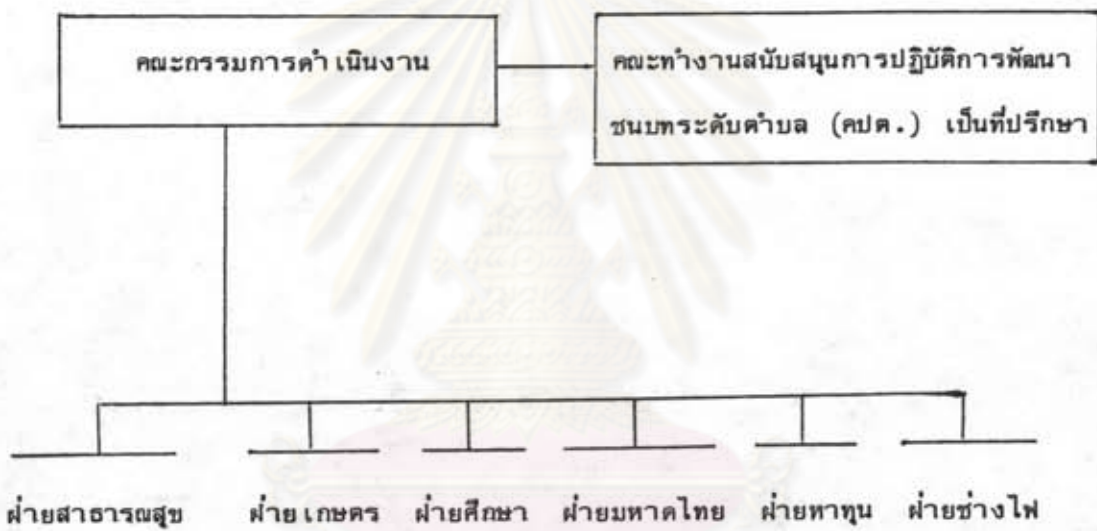
- ถ้าสร้าง เป็นหอ เดี่ยว สำหรับติดตั้งลำโพงด้านบนมีที่บังแดดและฝน เสาหอกระจาย-
ข่าวอาจทำด้วย ไม้ ปูน เหล็ก หรือสิ่งก่อสร้างอื่นที่มีความแข็งแรงและสูงพ้นหลังคาบ้าน
- สถานที่สำหรับติดตั้ง เครื่องเสียง ควรให้อยู่ใกล้กับหอกระจายข่าว เพื่อต่อสาย
ลำโพงมาที่ เครื่องขยายเสียงได้ง่าย
- เสียงจากลำโพงจะกระจายไป เป็นบริเวณกว้างตามทิศทางของลำโพงที่หันไป ถ้า
ยิ่งดังมากก็จะกระจายไปได้ไกลมากขึ้น แต่จะดังรบกวนผู้ที่อยู่ใกล้อาจเกิดความรำคาญได้
- การติดตั้งหอกระจายข่าวนี้ เหมาะสำหรับพื้นที่ที่หมู่บ้านตั้งบ้าน เรือนอยู่กัน เป็นกลุ่ม
ไม่ห่างจากกันมากนัก
- ถ้าหมู่บ้านอยู่กระจัดกระจายไม่เป็นกลุ่ม หรือมีลักษณะการตั้งบ้าน เรือน เรียงกัน
เป็นทางยาว ควรใช้การกระจายเสียงในระบบ "เสียงตามสาย"

เมื่อหมู่บ้านมีหอกระจายข่าว/เสียงตามสายแล้ว วิธีที่จะทำให้อหอกระจายข่าวมีการ
กระจายเสียงอย่างต่อเนืองและสม่ำเสมอ เพื่อให้ชุมชนได้รับความรู้ข่าวสาร และมีส่วนร่วมใน
การแก้ปัญหาชุมชนของคน าวๆ จึงควรกำหนดให้มีผู้รับผิดชอบ เป็น "คณะกรรมการดำเนินงาน
หอกระจายข่าว" ขึ้น คณะกรรมการนี้อาจเป็นบุคคลที่มีความถนัดและสนใจที่จะดำเนินการใน
ด้านนี้ หรืออาจเป็นผู้ที่ได้รับความไว้วางใจให้มาดำเนินการหรือผู้รับผิดชอบหลัก โดยมีคณะ
บุคคลอื่นมาช่วยสนับสนุน อย่างไรก็ตามควรพิจารณาถึงการพัฒนาความรู้ ความสามารถของผู้

ดำเนินงาน โดยอาจขอความร่วมมือหน่วยราชการให้ช่วยแนะนำ หรืออบรมวิชาการ เพื่อการจัดรายการหอกระจายข่าวอย่างมีประสิทธิภาพ ซึ่งรูปแบบของคณะกรรมการอาจจัดได้ตามแผนภูมิรูปที่ 1 นี้

รูปที่ 1

คณะกรรมการดำเนินงานหอกระจายข่าว
ประจำหมู่บ้าน



ที่มา : กองสุขศึกษา สำนักงานปลัดกระทรวงสาธารณสุข, คู่มือหอกระจายข่าวสารหมู่บ้าน, พ.ศ. 2530.

จุฬาลงกรณ์มหาวิทยาลัย

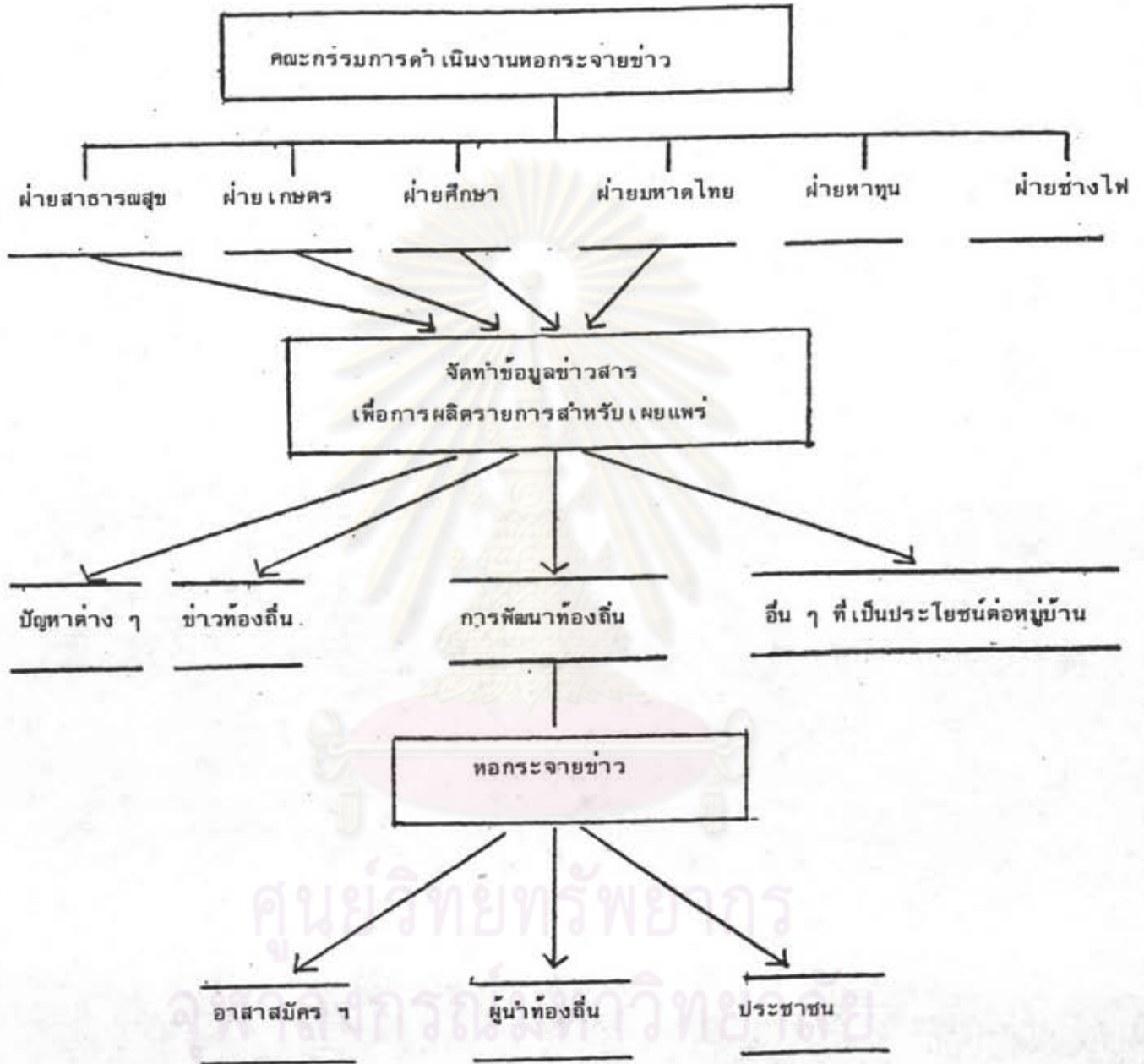
บทบาทหน้าที่ของคณะดำเนินงานหอกระจายข่าว อาจแบ่งได้ดังนี้

1. สำรวจวิเคราะห์ปัญหาความต้องการของชุมชน เมื่อได้ปัญหาและความต้องการของชุมชนแล้วก็นำมาจัดลำดับความสำคัญเร่งด่วน ในการแก้ปัญหาว่าปัญหาใดควรแก้ไขก่อน-หลัง เพื่อทำการวางแผนในการเผยแพร่ต่อไป
2. จัดทำตารางออกอากาศประจำวัน คณะกรรมการดำเนินงานหอกระจายข่าว ทุกฝ่าย จะต้องร่วมกันกำหนดตารางและเนื้อหา ในการเผยแพร่ข้อมูลข่าวสารให้สอดคล้องผสม-ผสาน เพื่อแก้ปัญหาเดียวกัน
3. หาความรู้ ข้อมูล ข่าวสาร เพื่อจะนำมาเผยแพร่ตามตารางออกอากาศ กรรมการดำเนินงานหอกระจายข่าวแต่ละฝ่าย ซึ่งประกอบด้วยบุคคล 2 คนขึ้นไป มีหน้าที่หาเนื้อหา ข้อมูล ข่าวสาร ที่จะนำมาออกอากาศตามตารางที่กำหนดไว้ ซึ่งบุคคลแต่ละฝ่ายจะทำหน้าที่สลับกันในการหาข้อมูล 1 คนอีก 1 คนทำหน้าที่เผยแพร่ออกอากาศในรูปแบบต่าง
4. ร่วมมือกันผลิตรายการ เมื่อมีเนื้อหาข้อมูล ข่าวสารแล้ว จะมีผู้ที่มีความสามารถ หรือมีใจรัก ร่วมมือกันผลิตรายการต่าง ๆ เช่น บทสนทนา การสัมภาษณ์ ฯลฯ หลากรูปแบบ เพื่อออกอากาศ
5. การจัดหาทุน ในการดำเนินงานของหอกระจายข่าว จะต้องมีการใช้จ่ายต่าง ๆ ซึ่งอาจจะหาได้จากคณะกรรมการร่วมกับประชาชนจัดงานรื่นเริงในหมู่บ้าน ให้เช่าเครื่องขยายเสียง ได้รับจากผู้สนับสนุน ผู้อุปถัมภ์ ฯลฯ
6. การดูแลรักษาซ่อมแซม เครื่องเสียง ในคณะกรรมการดำเนินงานหอกระจายข่าว ควรหาผู้มีความรู้ด้านช่างเสียงหรือช่างไฟ อย่างน้อย 1 คน เพื่อดูแลอุปกรณ์หอกระจายข่าวให้มีอายุการใช้งานได้นาน และสามารถซ่อมแซมเล็กน้อยได้
7. การติดตามประเมินผล หลังจากหอกระจายข่าวได้ดำเนินการกระจายเสียงไปแล้ว จะต้องมีการประเมินผลผู้ฟังและประเมินผลรายการ
8. สรุปปัญหาเพื่อปรับปรุงการดำเนินงานหอกระจายข่าว คณะกรรมการดำเนินงานหอกระจายข่าวจะต้องมีการปรึกษาหารือ เพื่อปรับปรุงการจัดรายการ โดยนำข้อมูลจากการติดตามประเมินผลมาประกอบพิจารณาในการแก้ไขปัญหา

บทบาทหน้าที่ของหอกระจายข่าวที่กล่าวมาทั้งหมดนี้ สามารถนำมาสรุปเป็นรูปแบบการดำเนินงานหอกระจายข่าวได้ตามแผนภูมิที่นำมาแสดงไว้

รูปที่ 2

แผนภูมิการดำเนินงานหอกระจายข่าวประจำหมู่บ้าน



ที่มา : กองสุขศึกษา สำนักปลัดกระทรวงสาธารณสุข, คู่มือหอกระจายข่าวสารหมู่บ้าน พ.ศ. 2530.

เกี่ยวกับระเบียบปฏิบัติในการกระจายเสียง จะต้องดำเนินการให้ถูกต้องตามกฎหมายและระเบียบที่ทางการกำหนดไว้ มิฉะนั้นจะกระจายเสียงก็ทำตามใจชอบ ต้องศึกษาดูว่ามีระเบียบเกี่ยวกับเรื่องนี้อย่างไร สำหรับการกระจายเสียงนี้ ได้มี พ.ร.บ.ว่าด้วยการควบคุมการโฆษณาใช้เครื่องขยายเสียง พ.ศ. 2493 บังคับอยู่

ภาคผนวก ค.

เรื่องราวเกี่ยวกับจังหวัดนครปฐม อำเภอดอนตูม
และหมู่บ้านที่ทำการศึกษาวิจัย



ศูนย์วิทยทรัพยากร
จุฬาลงกรณ์มหาวิทยาลัย

เรื่องราวเกี่ยวกับจังหวัดนครปฐม อำเภอดอนตูม
และหมู่บ้านที่ทำการศึกษาริชัย

จังหวัดนครปฐม

จังหวัดนครปฐมตั้งอยู่ในบริเวณที่ราบลุ่มภาคกลางตอนใต้ ห่างจากกรุงเทพมหานครลงมาทางใต้ตามทางรถไฟ 64 กิโลเมตร และตามถนนเพชรเกษม 56 กิโลเมตร มีทางหลวงแผ่นดินผ่านสองสาย ทางหลวงจังหวัดผ่าน 7 สาย และทางรถไฟ 2 สาย

จังหวัดนครปฐมมีอาณาเขตติดต่อกับจังหวัดอื่น ๆ ดังนี้

ทิศเหนือ	ติดต่อกับอำเภอสองพี่น้อง จังหวัดสุพรรณบุรี
ทิศใต้	ติดต่อกับอำเภอกระทุ่มแบน อำเภอบ้านแพ้ว จังหวัดสมุทรสาคร และอำเภอบางแพะ จังหวัดราชบุรี
ทิศตะวันออก	ติดต่อกับอำเภอไทรน้อย อำเภอบางใหญ่ อำเภอบางกรวย จังหวัดนนทบุรี เขตคลองสาน เขตหนองแขม กรุงเทพมหานคร
ทิศตะวันตก	ติดต่อกับอำเภอบ้านโป่ง อำเภอโพธาราม จังหวัดราชบุรี

ลักษณะภูมิประเทศของจังหวัดนครปฐม ส่วนใหญ่เป็นที่ราบ ไม่มีภูเขา มีแม่น้ำท่าจีนหรือแม่น้ำนครชัยศรี ไหลผ่านจากทางเหนือลงมาทางใต้ ในบริเวณลุ่มแม่น้ำนี้นับว่าเป็นพื้นที่เหมาะแก่การเพาะปลูก การทำนา ทำสวนและทำไร่ ส่วนทางตอนเหนือและทางตะวันตกเฉียงเหนือของจังหวัดเป็นที่ดอน ในฤดูร้อนค่อนข้างแห้งแล้ง ป่าไม้ที่มีอยู่ในบางส่วนของพื้นที่ส่วนใหญ่เป็นป่าโปร่ง และป่าไม้เบญจพรรณ พื้นที่ทั้งหมดของจังหวัดมีประมาณ 2,185 ตารางกิโลเมตร หรือประมาณ 1,361,475 ไร่

นครปฐม เป็นเมืองเก่าแก่ที่สุดเมืองหนึ่งในประเทศไทย และเจริญรุ่งเรืองมีสภาพเป็นเมืองเรื่อยมาแต่โบราณ จากการสำรวจจุดโบราณสถานที่ยังเหลือเป็นพยานอยู่ เช่น พระปฐมเจดีย์องค์เดิม ธรรมจักรกับกวางหมอบ อาสนบูชา สลูป จารึกพระธรรม ภาษามคธ คาถาเขษุมมา ซึ่งทำตามคตินิยมแต่ครั้งพระเจ้าอโศกมหาราชก่อนมีพระพุทธรูป สิ่งเหล่านี้มีพบแต่ที่จังหวัดนครปฐมแห่งเดียวเท่านั้น

ในสมัยรัตนโกสินทร์ตอนต้น นครปฐม เป็นหัวเมืองชั้นอนุกรมท่า เมื่อ พ.ศ. 2396 พระบาทสมเด็จพระจอมเกล้าเจ้าอยู่หัว รัชกาลที่ 4 ทรงผนวชได้ถูกต้องมาพบพระปฐมเจดีย์ จึงทรงโปรดเกล้าฯ ให้ก่อสร้างพระเจดีย์ครอบสถูปองค์เดิมไว้ และบูรณะปฏิสังขรณ์องค์พระปฐมเจดีย์เสียใหม่ เมื่อสร้างแล้วเสร็จมีความสูง 3 เส้น 1 คืบ 6 นิ้ว หรือประมาณ 120.45 เมตร และให้บุคคลองเจดีย์บูชาและคลองมหาสวัสดิ์เพื่อการคมนาคม และในสมัยปลายรัชกาลที่ 4 เมืองนครปฐมกลายเป็นหัวเมืองภาคเหนือขึ้นจัดวางขึ้นอยู่กับสมุทรนายก

พ.ศ. 2411 เมื่อพระบาทสมเด็จพระจุลจอมเกล้าเจ้าอยู่หัวขึ้นครองราชย์ ทรงดำริว่าควรรวมการปกครองบังคับบัญชาหัวเมืองทั้งปวงให้ขึ้นกับสมุทรนายก โดยปรับปรุงเขตการปกครองเดิมเข้าเป็นมณฑลใหม่ ใน พ.ศ. 2438 จึงได้จัดตั้งมณฑลนครชัยศรีขึ้นประกอบด้วย 3 เมืองด้วยกัน คือ นครชัยศรี สมุทรสาคร และสุพรรณบุรี โดยมีข้าราชการเทศาภิบาลทำการปกครองบังคับบัญชาผู้ว่าการเมืองอีกทีหนึ่ง และในวันที่ 1 ตุลาคม พ.ศ. 2441 ทรงย้ายเมืองนครชัยศรีและที่ว่าการมณฑลไปตั้งทำการที่ระเบียงพระปฐมเจดีย์ เมืองนครชัยศรีซึ่งตั้งเป็นเมืองขึ้นมาในสมัยกรุงศรีอยุธยาจึงลดความสำคัญลง และเมื่อ พ.ศ. 2447 ทรงวางผังเมือง อาคารสถานที่ และสร้างทางรถไฟสายใต้ผ่านองค์พระปฐมเจดีย์ จึงมีราษฎรอพยพมาอยู่กันหนาแน่นขึ้น

เมื่อ พ.ศ. 2450 สมัยรัชกาลพระบาทสมเด็จพระมงกุฎเกล้าเจ้าอยู่หัว ทรงจัดที่ดินส่วนพระองค์และโปรดให้สร้างที่ประทับในเนื้อที่ 888 ไร่เศษ และเรียกสถานที่ประทับตลอดจนบริเวณทั้งหมดว่า พระราชวังสนามจันทร์ และใน พ.ศ. 2454 ได้ทรงโปรดเกล้าฯ ให้บูรณะปฏิสังขรณ์องค์พระปฐมเจดีย์เสียใหม่ให้สวยงามดังที่เป็นอยู่ในปัจจุบัน ในสมัยรัชกาลเดียวกัน เมื่อวันที่ 2 กรกฎาคม 2456 โปรดเกล้าฯ ให้เปลี่ยนชื่อเมืองนครชัยศรีเป็นเมืองนครปฐม แต่ตัวมณฑลยังคงเรียกว่ามณฑลนครชัยศรีตามเดิม จนถึง พ.ศ. 2474 ได้มีประกาศยกเลิกมณฑลนครชัยศรีและให้โอนการปกครองจังหวัดในมณฑลนครชัยศรีไปรวมกับมณฑลราชบุรี มณฑลนครชัยศรีมีชื่อเป็นมณฑลอยู่รวมทั้งสิ้น 38 ปี และเมื่อมีการประกาศใช้พระราชบัญญัติระเบียบบริหารราชการแผ่นดิน พ.ศ. 2476 จังหวัดนครปฐมซึ่งเคยขึ้นกับมณฑลราชบุรีก็แยกมาเป็นเขตการปกครองส่วนภูมิภาคอิสระ เป็นจังหวัดนครปฐม เรื่อยมาจนทุกวันนี้

ในด้านการปกครอง ปัจจุบันนี้จังหวัดนครปฐมแบ่งพื้นที่การปกครองออกเป็นเขตการปกครองอำเภอ ตำบล และหมู่บ้าน จำนวนอำเภอมีทั้งสิ้น 6 อำเภอ คือ อำเภอเมืองนครปฐม

อำเภอนครชัยศรี อำเภอสามพราน อำเภอกำแพงแสน อำเภอบางเลน และอำเภอคอนคาบ
ส่วนคาบลมี 99 คาบล และมีหมู่บ้าน 783 หมู่บ้าน

อำเภอคอนคาบ

ในการศึกษาวิจัยครั้งนี้ได้กระทำในเขตอำเภอคอนคาบ ซึ่งตั้งอยู่คาบกลางของจังหวัด
นครปฐม มีอำเภอคาบต่าง ๆ ล้อมรอบอยู่ 4 คาบ คือ

ทิศเหนือ	ติดคาบกับอำเภอบางเลน
ทิศใต้	ติดคาบกับอำเภอเมืองนครปฐม
ทิศตะวันออก	ติดคาบกับอำเภอนครชัยศรี
ทิศตะวันตก	ติดคาบกับอำเภอกำแพงแสน

เนื้อที่ของอำเภอนี้ ประมาณ 165 ตารางกิโลเมตร ศูนย์กลางทางการปกครอง คือ
ที่ว่าการอำเภอ ตั้งอยู่ริมถนนสายคงทอง กิโลเมตรที่ 9 ซึ่งถนนสายนี้แยกจากถนนมาลัยแมน
(สายนครปฐม - สุพรรณบุรี) ที่กิโลเมตรที่ 78.500 จากที่ว่าการอำเภอถึงตัวจังหวัดนครปฐม
คิดระยะทางทั้งหมดประมาณ 31 กิโลเมตร นอกจากนี้ยังมีเส้นทางติดคาบกับเทศบาลเมืองนคร-
ปฐม คือ ถนนสายบ่อพลับ - คอนคาบ มีระยะทางเพียง 16 กิโลเมตร อำเภอคอนคาบโดยเฉลี่ย
แล้วห่างจากกรุงเทพฯ ประมาณ 68 กิโลเมตร

ลักษณะภูมิประเทศส่วนใหญ่เป็นที่ราบลุ่ม ทั้งนี้เพราะอยู่ไม่ไกลจากแม่น้ำนครชัยศรี
และมีลำคลองที่น้ำขึ้นมาถึง เป็นบางคาบ สำหรับบริเวณที่คาบก็มีบ้าง ซึ่งน้ำท่วมไม่ถึง ส่วนใหญ่
ใช้เป็นที่อยู่อาศัย ทำไร่ เลี้ยงสัตว์ ด้นไม้ป่า รวมทั้งไม้ผลอื่น ๆ ข้อที่น้ำสงเกิดลักษณะที่ราบลุ่ม
ของอำเภอนี้ จะมีลักษณะลาดเทไปสู่แม่น้ำนครชัยศรี ปริมาณน้ำฝนมีมากก็ไหลลงแม่น้ำทค ปีใด
น้ำท่วมที่คาบมาก บริเวณที่ลุ่มก็จะท่วมจนทำนาไม่ได้ ดังนั้นบริเวณใกล้แม่น้ำนครชัยศรี หรือที่ลุ่ม
ของอำเภอ มักจะทำนาในฤดูแล้ง อันเนื่องมาจากลักษณะภูมิประเทศที่มีความลาดเทจากคาบ
ตะวันตกไปยังคาบตะวันออก อำเภอนี้ไม่มีแม่น้ำไหลผ่านโดยตรง แต่จะมีลำคลองบ้านยาง เป็น
คลองที่ไหลผ่านคาบลสามง่าม คลองลาดสะแกไหลผ่านคาบลสามง่ามเช่นกัน และคลองลานแหลม
ไหลผ่านคาบลบ้านหลวง คอนพุทรา และห้วยพระ ลำคลองทั้งสามนี้หากน้ำมาจากกาญจนบุรี ราชบุรี
ผ่านกำแพงแสนจำนวนมาก ลำคลองดังกล่าวจะเป็นทางระบายน้ำสู่แม่น้ำนครชัยศรีต่อไป

บริเวณท้องที่อำเภอคอนตูม เข้าใจกันว่า คงเป็น "เมืองตูม" ในครั้งโบราณ เมืองตูม คงเป็นเมืองลูกหลวงของเมืองศิริชัย หรือ ศรีวิชัย เมื่อเมืองศรีวิชัยถึงจุดเสื่อมกลายเป็นเมืองร้าง เมืองตูมอันเป็นเมืองลูกหลวงก็พลอยถูกทอดทิ้งเป็นเมืองร้างตามไปด้วย ที่ตั้งของเมืองตูม เข้าใจว่าอยู่บริเวณที่มีทรางเจดีย์เก่า โบสถ์ สระน้ำ คูน้ำ และถนนโบราณ ซึ่งอยู่ห่างจากที่ตั้งอำเภอปัจจุบันไปทางทิศตะวันออกเฉียงใต้ ประมาณ 3 กิโลเมตร ปัจจุบันชำรุดทรุดโทรมเพราะธรรมชาติและการทำลายของผู้แสวงหาโชคลาภ

ในด้านการปกครอง ปัจจุบันอำเภอคอนตูม แบ่งพื้นที่การปกครองโดยมีตำบลทั้งสิ้น 8 ตำบล คือ ตำบลสามง่าม ตำบลคอนรวก ตำบลคอนทุรา ตำบลห้วยพระ ตำบลบ้านหลวง ตำบลห้วยค้ำวน ตำบลลำเหย ตำบลลำลูกบัว

หมู่บ้านที่ทำการศึกษาวิจัย

บ้านป่าแก (หมู่ 5) ตั้งอยู่ในตำบลลำเหย ซึ่งเป็นตำบลขนาดใหญ่มีจำนวนหมู่บ้านมากรองจากตำบลสามง่าม อยู่ห่างจากที่ว่าการอำเภอคอนตูมไปทางทิศตะวันตก เป็นระยะทาง 8 กิโลเมตร เดิมบริเวณที่ตั้งของหมู่บ้านนี้มีคันสะแกมาก ชาวบ้านใช้ไม้สะแกทำฟืน ปัจจุบันป่าสะแกหมดไปกลายเป็นพื้นที่ในการปลูกอ้อยและทำนา การที่มีคันสะแกมากในสมัยก่อนนั้นจึงเรียกว่า บ้านป่าแก จากการสำรวจประชากรของสำนักงานสาธารณสุขตำบลลำเหย เมื่อปี พ.ศ. 2531 พบว่าหมู่บ้านแห่งนี้มี 90 หลังคาเรือน 92 ครอบครัว ประชากรทั้งหมด 550 คน เป็นชาย 263 คน และหญิง 287 คน

บ้านลำลูกบัว (หมู่ 4) ตั้งอยู่ในตำบลลำลูกบัว ซึ่งเป็นตำบลที่ตั้งขึ้นมาใหม่ล่าสุด อยู่ห่างจากที่ว่าการอำเภอคอนตูมไปทางทิศเหนือ เป็นระยะทาง 9 กิโลเมตร ชื่อของหมู่บ้านแห่งนี้ผู้ใหญ่วัยชราได้ให้ข้อคิดไว้ว่า น่าจะมาจาก 2 ประเด็น คือ

1. ในบริเวณนี้มีลำคลองอยู่คลองหนึ่งมีบัวสายขึ้นอยู่เต็มคลอง ตลอดจนถึงทุ่งก็มีเช่นกัน จึงมักเรียกว่า ลำลูกบัว
2. หมู่บ้านนี้ตั้งอยู่บนที่ดอน มีทุ่งนาอยู่ล้อมรอบ เมื่อมองหมู่บ้านนี้ไกล ๆ จะมีลักษณะเหมือนดอกบัว

จากการสำรวจประชากรของสำนักงานสาธารณสุขตำบลลำลูกบัว เมื่อ พ.ศ. 2531 พบว่า หมู่บ้านแห่งนี้มี 100 หลังคาเรือน 105 ครอบครัว ประชากรทั้งหมด 639 คน เป็นชาย 318 คน และหญิง 321 คน

บ้านเลาเต่า (หมู่ 6) ตั้งอยู่ในตำบลท่าวพระ อยู่ห่างจากที่ว่าการอำเภอคอนคมไปทางทิศใต้ เป็นระยะทาง 12 กิโลเมตร บริเวณหมู่บ้านนี้เป็นทุ่ง มีน้ำแช่ขังหรือเป็นที่ลุ่มมาก ความประวัติของหมู่บ้านมีอยู่ว่า ในระยะแรกมีสามีภรรยาคนหนึ่ง เข้ามาทำนา ปรากฏว่าในทุ่งบริเวณนี้มีเต่ามากมาย สามีภรรยาจึงจับ เต่าไปขังไว้บนที่ดอนแล้วทำ เล้าขัง เต่าไว้ คนที่ผ่านไปมาจึงเรียกว่า เล้าเต่า ต่อมาเพี้ยนเป็น เลาเต่า ปัจจุบันดอนขัง เต่ายังมีอยู่ และในท้องทุ่งนาก็ยังมี เต่าอยู่มาก

จากการสำรวจประชากรของสำนักงานสาธารณสุขตำบลเลาเต่าเมื่อปี พ.ศ. 2531 พบว่าหมู่บ้านแห่งนี้มี 84 หลังคาเรือน 105 ครอบครัว ประชากรทั้งหมด 458 คน เป็นชาย 235 คน และหญิง 223 คน

บ้านหนองกระพี (หมู่ 5) ตั้งอยู่ในตำบลบ้านหลวง อยู่ห่างจากที่ว่าการอำเภอคอนคมไปทางทิศตะวันออกเฉียงใต้ 10 กิโลเมตร หมู่บ้านตั้งอยู่ทางเหนือของคลองหนองกระพี หรือลำรางหนองกระพีเดิม จากคำบอกเล่าของชาวบ้านได้พูดต่อกันมาว่าบริเวณเดิมของหมู่บ้านแห่งนี้มีสภาพเป็นหนองน้ำขนาดใหญ่ มีคันกระพีใหญ่อยู่หนึ่งคันชั้นอยู่ในบริเวณนั้น ชาวบ้านจึงเรียกหนองน้ำว่า "หนองกระพี" ปัจจุบันหนองกระพีได้ดินเขินและถูกถมเอาที่ปลูกสร้างโรงเรียน สภาพของหนองปัจจุบันจึงไม่มีให้เห็น

จากการสำรวจประชากรของสำนักงานสาธารณสุขตำบลบ้านหลวง เมื่อปี พ.ศ. 2531 พบว่าหมู่บ้านแห่งนี้มี 70 หลังคาเรือน 72 ครอบครัว ประชากรทั้งหมด 291 คน เป็นชาย 146 คน และหญิง 145 คน

บ้านคอนพุทรา (หมู่ 3) ตั้งอยู่ในตำบลคอนพุทรา อยู่ห่างจากที่ว่าการอำเภอคอนคมไปทางทิศตะวันออกเฉียงใต้ 8 กิโลเมตร ลักษณะภูมิประเทศส่วนใหญ่เป็นที่ดอน ฤดูน้ำหลากน้ำก็ไม่ท่วม สภาพดิน เป็นดินร่วน ราษฎรใช้พื้นที่ส่วนใหญ่ในการปลูกอ้อยและฝัก บริเวณที่ลุ่มใช้ทำนา สาเหตุที่ชื่อว่าบ้านคอนพุทรา เพราะว่าพื้นที่ส่วนใหญ่เป็นที่ดอนล้อมรอบด้วยลำรางเก่า บริเวณ

ที่คอนนี้แต่เดิมเต็มไปด้วยหุทราป่า แต่เมื่อราษฎรเข้ามาตั้งถิ่นฐานก็ได้โค่นถางหุทราป่า เพื่อ
ทำการเกษตร จึงมีชื่อว่า "คอนหุทรา"

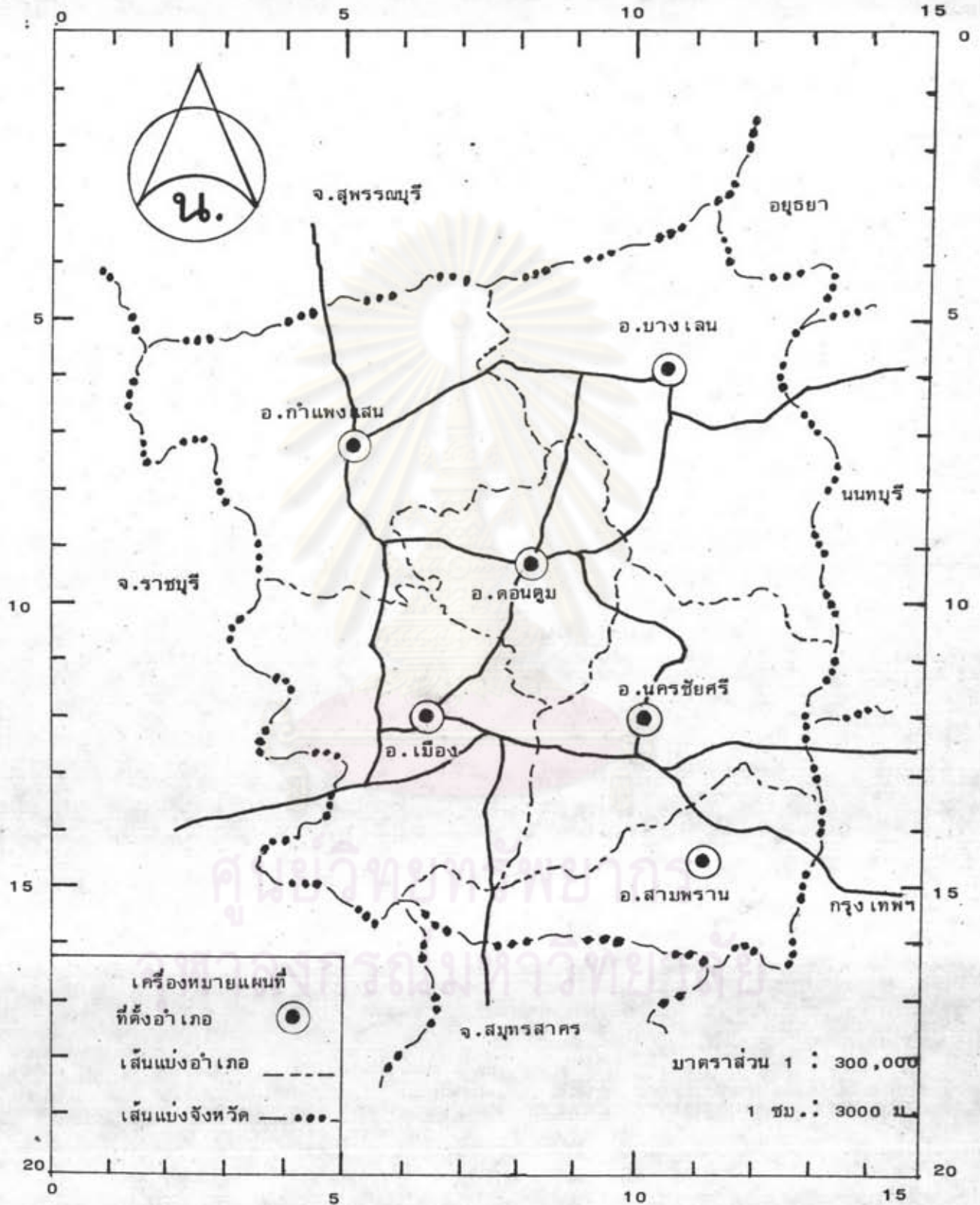
จากการสำรวจประชากรของกำนันตำบลคอนหุทรา พบว่าหมู่บ้านนี้มี 79 หลังคาเรือน
85 ครอบครัว ประชากรทั้งหมด 384 คน เป็นชาย 190 คน และหญิง 194 คน



ศูนย์วิทยพัทยากร
จุฬาลงกรณ์มหาวิทยาลัย

รูปที่ 3

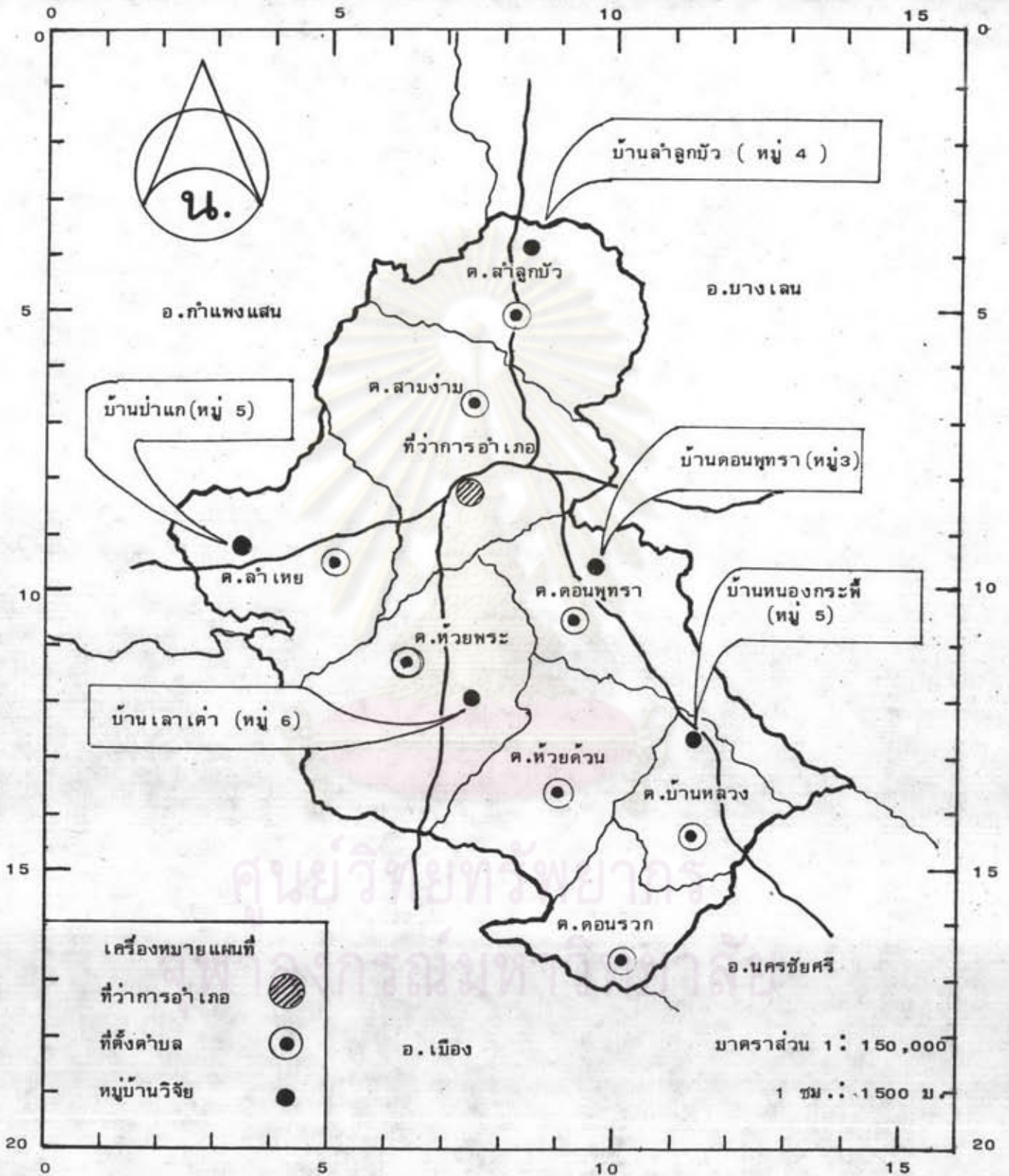
แผนที่จังหวัดนครปฐม



ที่มา : หนังสือรายงานผลการวิจัย เรื่องการศึกษาทางภูมิศาสตร์เกี่ยวกับชื่อภูมิประเทศของ
จังหวัดนครปฐม ภาควิชาภูมิศาสตร์ คณะอักษรศาสตร์ มหาวิทยาลัยศิลปากร พระราชวัง
สนามจันทร์, 2523, หน้า 32.

รูปที่ 4

แผนที่อำเภอคอนคม
และหมู่บ้านที่ทำการศึกษาวิจัย



ที่มา : หนังสือรายงานผลการวิจัย เรื่องการศึกษาทางภูมิศาสตร์เกี่ยวกับชื่อภูมิประเทศของจังหวัด นครปฐม ภาควิชาภูมิศาสตร์ คณะอักษรศาสตร์ มหาวิทยาลัยศิลปากร พระราชวังสนามจันทร์, หน้า 68.



ประวัติผู้วิจัย

นางประไพพรรณ ธงอินเนตร เกิดวันที่ 29 มีนาคม พ.ศ. 2488 ที่เขตพระโขนง กรุงเทพมหานคร สำเร็จการศึกษาปริญญาการศึกษาบัณฑิต (กศ.บ.) วิชาเอกภาษาไทย จากมหาวิทยาลัยศรีนครินทรวิโรฒ ประสานมิตร เมื่อ พ.ศ. 2512 และปริญญาครุศาสตรบัณฑิต (คศ.บ.) วิชาเอกโภชนาการชุมชน จากมหาวิทยาลัยสุโขทัยธรรมมาธิราช เมื่อ พ.ศ. 2527 ปัจจุบันดำรงตำแหน่ง อาจารย์ 2 ระดับ 6 วิทยาลัยครูนครปฐม จังหวัดนครปฐม.



ศูนย์วิทยทรัพยากร
จุฬาลงกรณ์มหาวิทยาลัย