

ความสัมพันธ์ระหว่างความสะอาดของการคมนาคมกับความเข้มการใช้ศัพท์คำเมือง

ในบทที่ 3 ได้แสดงลักษณะข้อมูลของตัวแปรเรื่องความสะอาดของการคมนาคม และในบทที่ 4 ได้แสดงลักษณะข้อมูลของตัวแปรเรื่องความเข้มของการใช้ศัพท์คำเมืองแทนหน่วยอรรถ และตัวแปรเรื่องประเภทของหน่วยอรรถ เนื่องจากสมมติฐานการวิจัยที่ว่า ผู้ที่มีภูมิลำเนาอยู่ในตำบลที่มีการคมนาคมสะอาดจะใช้ศัพท์คำเมืองเข้มกว่า ผู้ที่มีภูมิลำเนาอยู่ในตำบลที่การคมนาคมไม่สะอาด ดังนั้นเพื่อศึกษาว่า ความสะอาดของการคมนาคมมีผลต่อความเข้มของการใช้ศัพท์คำเมืองหรือไม่ ในบทที่ 5 นี้ จึงได้นำข้อมูลจากบทที่ 3 และบทที่ 4 มาพิจารณาด้วยกัน

โดยเสนอผลเป็น 2 หัวข้อใหญ่ ดังนี้

5.1 นัยสำคัญของความสัมพันธ์ระหว่างความสะอาดของการคมนาคม กับความเข้มของการใช้ศัพท์คำเมือง

ผู้วิจัยได้ทดสอบเพื่อพิสูจน์ว่า ตัวแปรความสะอาดของการคมนาคมมีความสัมพันธ์กับตัวแปรความเข้มของการใช้ศัพท์คำเมืองอย่างมีนัยสำคัญทางสถิติ หรือไม่ โดยใช้การทดสอบแบบไค-สแควร์ (Chi-square) (ดูรายละเอียดของการทดสอบแบบไค-สแควร์ในภาคผนวก ๗) โดยกำหนดนัยสำคัญทางสถิติที่ระดับ 0.01 ถ้าค่านัยสำคัญที่คำนวณได้มีค่าไม่เกิน 0.01 แสดงว่าสมมติฐานดังกล่าวถูกต้อง ความสะอาดของการคมนาคมมีผลต่อความเข้มของการใช้ศัพท์คำเมือง หรือกล่าวอีกนัยหนึ่งคือผู้ที่อาศัยอยู่ในบริเวณที่มีระดับของการคมนาคมสะอาดมากน้อยแตกต่างกันจะมีผลต่อการใช้ศัพท์คำเมือง ให้มีปริมาณหรือความเข้มมาก-น้อยแตกต่างกันไปด้วย

นอกจากนี้เพื่อศึกษาว่า ประเภทของหน่วยอรรถ ก็มีผลต่อปริมาณ หรือความเข้มของการใช้ศัพท์คำเมืองแทนหน่วยอรรถด้วย พิจารณาจากระดับความสัมพันธ์ระหว่างระดับความสะดวกของการคมนาคมกับความเข้มของการใช้ศัพท์คำเมืองแทนหน่วยอรรถแต่ละประเภทเปรียบเทียบกัน หากความสัมพันธ์ระหว่างความสะดวกของการคมนาคมกับความเข้มของการใช้ศัพท์คำเมืองแทนหน่วยอรรถประเภทต่าง ๆ มีระดับความสัมพันธ์แตกต่างกัน แสดงว่า ประเภทของหน่วยอรรถมีผลต่อปริมาณหรือความเข้มของการใช้ศัพท์คำเมืองแทนหน่วยอรรถด้วย

5.2 รายละเอียดแสดงความสัมพันธ์ระหว่างความสะดวกของการคมนาคมกับความเข้มของการใช้ศัพท์คำเมือง

พิจารณาในรายละเอียดของจุดเก็บข้อมูลแต่ละจุดว่า มีความสะดวกของการคมนาคมมาก ปานกลาง หรือน้อย และมีความเข้มของการใช้ศัพท์คำเมืองแทนหน่วยอรรถมากที่สุด มาก หรือไม่มาก โดยดูจากภาพแผนที่แสดงระดับความสะดวกของการคมนาคมและความเข้มของการใช้ศัพท์คำเมืองแทนหน่วยอรรถทั้งหมด รวมทั้งหน่วยอรรถแต่ละประเภท (ดูรายละเอียดวิธีทำแผนที่ได้ในบทที่ 2 น.51)

รายละเอียดของการวิเคราะห์ทั้งสองประเภทมีดังต่อไปนี้

5.1 นัยสำคัญของความสัมพันธ์ระหว่างความสะดวกของการคมนาคมกับความเข้มของการใช้ศัพท์คำเมือง

ก่อนการเสนอผลการทดสอบแบบไค-สแควร์ เพื่อพิสูจน์ว่าตัวแปรความสะดวกของการคมนาคมมีความสัมพันธ์แบบมีนัยสำคัญทางสถิติกับตัวแปรความเข้มของการใช้ศัพท์คำเมือง ต้องอธิบายที่มาของผลการศึกษาในตารางการวิเคราะห์ ดังต่อไปนี้

การทดสอบแบบไค-สแควร์ เป็น การทดสอบความสัมพันธ์ระหว่างตัวแปร 2 ตัว โดยตัวแปรหนึ่งจะเป็นตัวแปรอิสระ และอีกตัวแปรหนึ่งจะเป็นตัวแปรตาม ซึ่งในการศึกษาคั้งนี้ ตัวแปรอิสระคือระดับความสะดวกของการคมนาคม ส่วนตัวแปรตามคือความเข้มหรือปริมาณการใช้ศัพท์คำเมืองซึ่งจะต้องแสดงผลการวิจัยด้วยตารางไขว้ (crosstabulation tables) เสนอผลที่ได้จากการเก็บข้อมูล ทั้งที่เป็นตัวแปรอิสระและตัวแปรตามในตารางเดียว คือ ในการวิจัยนี้จะต้องเสนอปริมาณศัพท์คำเมืองและศัพท์อื่น ๆ ที่จุดเก็บข้อมูลซึ่งมีระดับความสะดวกของการคมนาคมต่าง ๆ ใช้แทนหน่วยอรรถ ยกตัวอย่างเช่น จุดเก็บ

ข้อมูลที่มีระดับความสละสลวยของการคมนาคมมาก มีจำนวนทั้งหมด 24 จุด ในการหาความสัมพันธ์กับการใช้ศัพท์คำเมืองแทนหน่วยสรรพประเภทเครื่องใช้ซึ่งมีจำนวน 16 หน่วยสรรพ จะต้องหาว่า แต่ละจุดใน 24 จุดนั้น ใช้ศัพท์คำเมืองแทนหน่วยสรรพประเภทเครื่องใช้เป็นจำนวนเท่าใด และใช้ศัพท์อื่น ๆ ที่มีใช้ศัพท์คำเมืองเป็นจำนวนเท่าใด แล้วรวมผลการใช้ศัพท์คำเมือง และศัพท์อื่น ๆ แทนหน่วยสรรพประเภทเครื่องใช้ของทั้ง 24 จุด เสนอผลรวมที่ได้ในตาราง ซึ่งผลรวมทั้งหมดของการใช้ศัพท์แทนหน่วยสรรพประเภทเครื่องใช้ ในจุดเก็บข้อมูลที่มีระดับความสละสลวยของการคมนาคมมาก จะต้องได้ $24 * 16 = 384$ ดังแสดงไว้ในตารางที่ 21

ความสัมพันธ์ระหว่างความสละสลวยของการคมนาคมกับความเข้มของการใช้ศัพท์คำเมืองแทนหน่วยสรรพทั้งหมด

ผลการศึกษาความสัมพันธ์ระหว่างความสละสลวยของการคมนาคมกับความเข้มของการใช้ศัพท์คำเมืองแทนหน่วยสรรพทั้งหมดทุกประเภทจำนวนทั้งหมด 50 หน่วยสรรพ โดยใช้วิธีทดสอบแบบไค-สแควร์ พบว่า ผู้ที่อาศัยอยู่ในบริเวณที่มีการคมนาคมสละสลวยแตกต่างกันจะใช้ศัพท์คำเมืองแตกต่างกันตามไปด้วย โดยผู้ที่อาศัยอยู่ในที่มีการคมนาคมสละสลวยมากจะใช้ศัพท์คำเมืองน้อยกว่าผู้ที่อาศัยอยู่ในที่มีการคมนาคมสละสลวยปานกลาง และน้อยอย่างเด่นชัด คือ ร้อยละ 76.67 ร้อยละ 94.09 และร้อยละ 96.0 ตามลำดับ

ศูนย์วิทยทรัพยากร
จุฬาลงกรณ์มหาวิทยาลัย

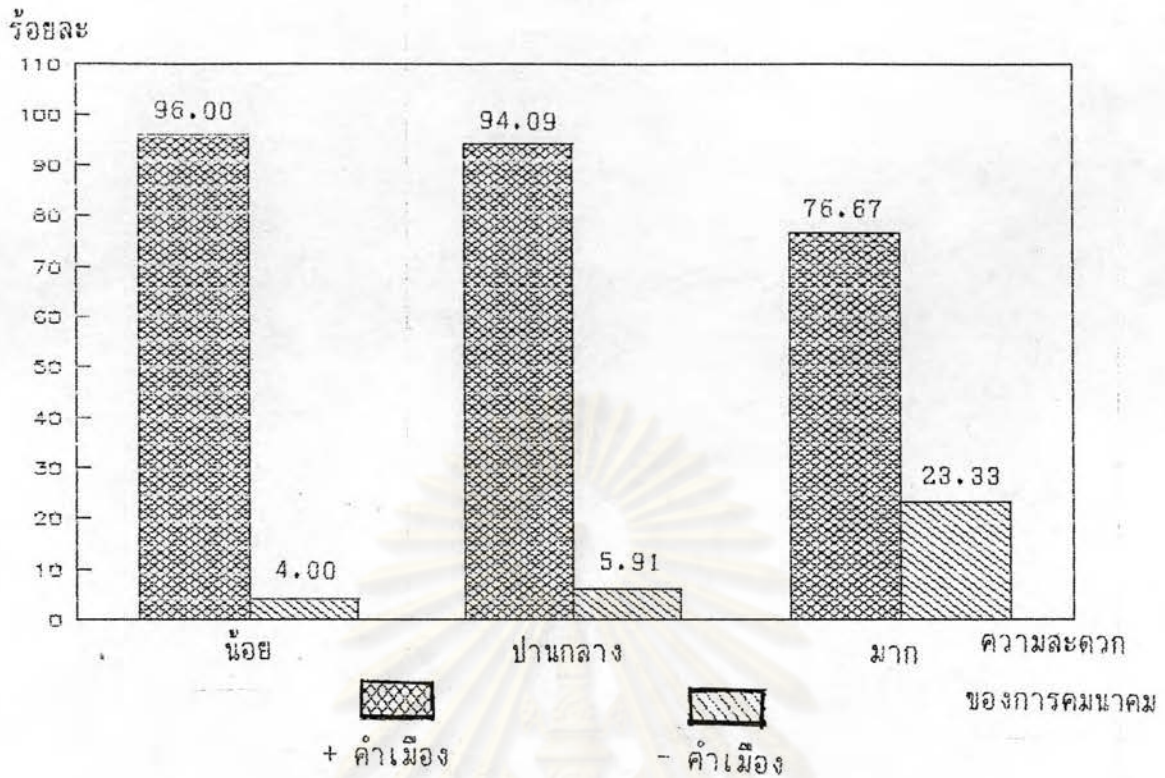
ตารางที่ 20 แสดงความสัมพันธ์ระหว่างความสะอาดของการคมนาคมกับความเข้มของ
การใช้ศัพท์คำเมืองแทนหน่วยอรรถจำนวน 50 หน่วยอรรถ

ความสะอาด ของการคมนาคม	การใช้ศัพท์แทนหน่วยอรรถ		รวม
	+ คำเมือง	- คำเมือง	
น้อย	96.00 (1872)	4.00 (78)	100 (1950)
ปานกลาง	94.09 (3199)	5.91 (201)	100 (3400)
มาก	76.67 (920)	23.33 (280)	100 (1200)
รวม	91.47 (5991)	8.53 (559)	100 (6550)

$$\text{Chi-square} = 417.99 \quad \text{df} = 2 \quad p < 0.01 \quad c = 0.24$$

เมื่อทดสอบความสัมพันธ์ทางสถิติระหว่างความสะอาดของการคมนาคม กับความเข้มของการใช้ศัพท์คำเมือง พบว่า มีความสัมพันธ์กันอย่างมีนัยสำคัญทางสถิติที่ระดับ 0.01 และได้ค่า c เท่ากับ 0.24 แสดงว่า ความสะอาดของการคมนาคมมีความสัมพันธ์ระดับปานกลางค่อนข้างต่ำกับความเข้มของการใช้ศัพท์คำเมือง

จากภาพที่ 20 เห็นได้ว่า ปริมาณการใช้ศัพท์คำเมืองแทนหน่วยอรรถของผู้บอกภาษาจะลดลงเรื่อย ๆ ตามระดับความสะอาดของการคมนาคมที่เพิ่มมากขึ้น ในทางตรงข้ามปริมาณการใช้ศัพท์อื่น ๆ ได้แก่ ศัพท์ไทยมาตรฐาน ผู้บอกภาษากลับใช้เพิ่มมากขึ้นเรื่อย ๆ ตามระดับความสะอาดของการคมนาคมที่เพิ่มขึ้น



ภาพที่ 20 กราฟแท่งเปรียบเทียบปริมาณการใช้สินค้าเมืองและสินค้าอื่น ๆ แทนหน่วยอรรถทั้งหมด ในจุดเก็บข้อมูลที่มีระดับความสะดวกของการคมนาคมต่างกัน

ศูนย์วิทยทรัพยากร
จุฬาลงกรณ์มหาวิทยาลัย

ความสัมพันธ์ระหว่างความสะอาดของการคมนาคมกับความเข้มของการใช้ศัพท์ค่าเมืองแทนหน่วยอัตราประเภทเครื่องใช้

ความสะอาดของการคมนาคม กับความเข้มของการใช้ศัพท์ค่าเมืองแทนหน่วยอัตราประเภทเครื่องใช้มีความสัมพันธ์กัน กล่าวคือ ผู้ที่อาศัยอยู่ในบริเวณที่มีการคมนาคม สะดวกน้อย ปานกลางและมาก จะใช้ศัพท์ค่าเมืองแทนหน่วยอัตราในปริมาณหรือความเข้มที่มาก-น้อยลดหลั่นกันไป เห็นได้จากตารางที่ 21 พบว่าผู้ที่อาศัยอยู่ในบริเวณที่มีการคมนาคม สะดวกน้อย และปานกลาง ใช้ศัพท์ค่าเมืองแทนหน่วยอัตราประเภทเครื่องใช้มาก-น้อยไม่แตกต่างกันนักคิดเป็นร้อยละ 98.24 และร้อยละ 94.30 ตามลำดับในขณะที่ผู้ที่อาศัยอยู่ในบริเวณที่มีการคมนาคมสะดวกมาก จะใช้ศัพท์ค่าเมืองแทนหน่วยอัตราประเภทเครื่องใช้น้อยกว่าอย่างเด่นชัด คือ ร้อยละ 69.53

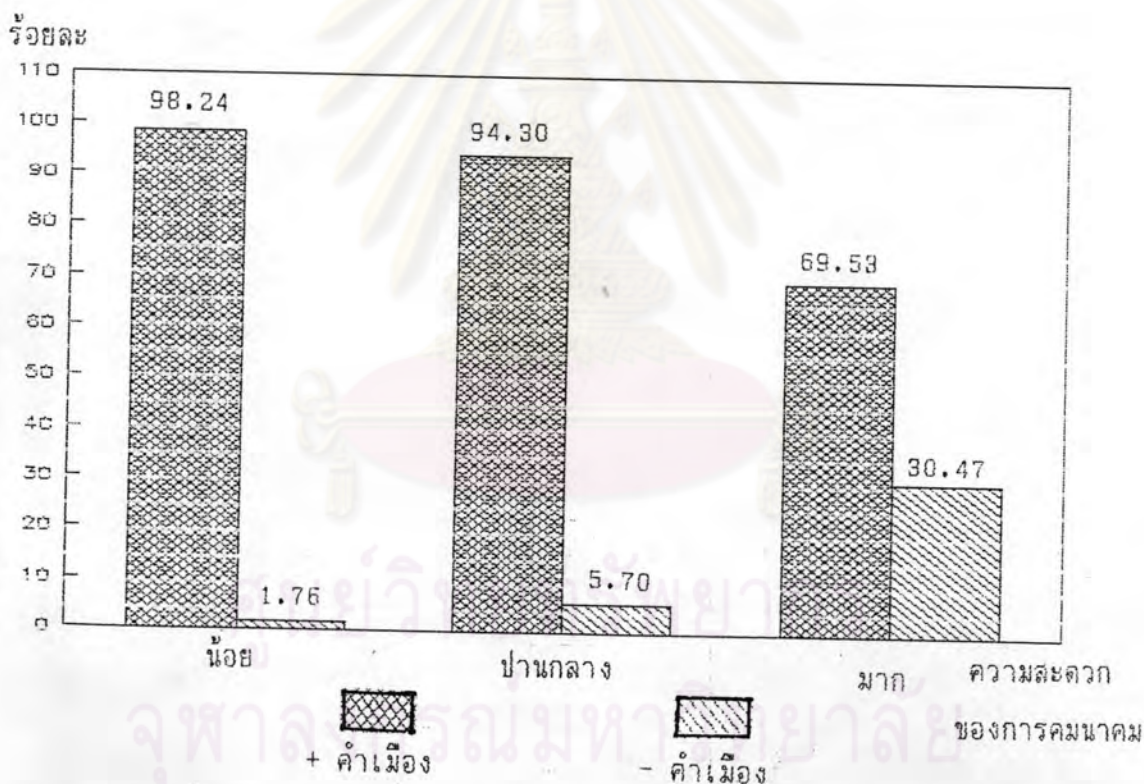
ตารางที่ 21 แสดงความสัมพันธ์ระหว่างความสะอาดของการคมนาคมกับความเข้มของการใช้ศัพท์ค่าเมืองแทนหน่วยอัตราประเภทเครื่องใช้

ความสะอาด ของการคมนาคม	การใช้ศัพท์แทนหน่วยอัตรา		รวม
	+ ค่าเมือง	- ค่าเมือง	
น้อย	98.24 (613)	1.76 (11)	100 (624)
ปานกลาง	94.30 (1026)	5.70 (62)	100 (1088)
มาก	69.53 (267)	30.47 (117)	100 (384)
รวม	90.93 (1906)	9.07 (190)	100 (2096)

$$\text{chi-square} = 268.73 \quad \text{df} = 2 \quad \text{p} < 0.01 \quad \text{c} = 0.34$$

ทั้งนี้การใช้ศัพท์คำเมืองแทนหน่วยอรรถประเภทเครื่องใช้ กับความสะอาดของ การคมนาคมมีความสัมพันธ์กันอย่างมีนัยสำคัญทางสถิติที่ระดับน้อยกว่า 0.01 โดยมีความสัมพันธ์กันระดับปานกลาง

จากภาพที่ 21 เห็นได้ว่า ผู้บอกภาษาที่อยู่ในบริเวณที่มีการคมนาคมสะอาดน้อย ปานกลาง และมาก ใช้ศัพท์คำเมืองแทนหน่วยอรรถในปริมาณที่มาก-น้อยลดหลั่นกันไปเรื่อย ๆ ในทางตรงข้ามผู้บอกภาษาใช้ศัพท์อื่น ๆ แทนหน่วยอรรถในปริมาณน้อย-มากไปตามระดับ ความสะอาดของการคมนาคมที่น้อย ปานกลาง และมากตามลำดับ



ภาพที่ 21 กราฟแท่งเปรียบเทียบปริมาณการใช้ศัพท์คำเมืองและศัพท์อื่น ๆ แทนหน่วยอรรถประเภทเครื่องใช้ ในจุดเก็บข้อมูลที่มีระดับความสะอาดของการคมนาคมต่างกัน

ความสัมพันธ์ระหว่างความสะอาดของการคมนาคมกับความเข้มของการใช้ศัพท์คำเมืองแทน
หน่วยอรรถประเภทสัตว์

จากตารางที่ 22 เมื่อพิจารณาความสัมพันธ์ระหว่างการใช้ศัพท์คำเมืองแทนหน่วยอรรถประเภทสัตว์กับความสะอาดของการคมนาคม พบว่า ผู้ที่อาศัยอยู่ในบริเวณที่มีความสะอาดของการคมนาคมแตกต่างกัน น้อย ปานกลาง และมาก จะใช้ศัพท์คำเมืองแทนหน่วยอรรถประเภทนี้ในระดับมาก-น้อยลดหลั่นกันไป โดยผู้ที่อยู่ในบริเวณที่การคมนาคมสะอาดน้อย และปานกลางจะใช้ศัพท์คำเมืองแทนหน่วยอรรถประเภทนี้ในระดับใกล้เคียงกัน คือ ร้อยละ 92.67 และ 89.96 ส่วนผู้ที่อยู่ในบริเวณที่การคมนาคมสะอาดมากจะใช้ศัพท์คำเมืองแทนหน่วยอรรถประเภทสัตว์ในระดับที่น้อยกว่าอย่างเด่นชัด คือ ร้อยละ 70.83

ตารางที่ 22 แสดงความสัมพันธ์ระหว่างความสะอาดของการคมนาคมกับความเข้มของ
การใช้ศัพท์คำเมืองแทนหน่วยอรรถประเภทสัตว์

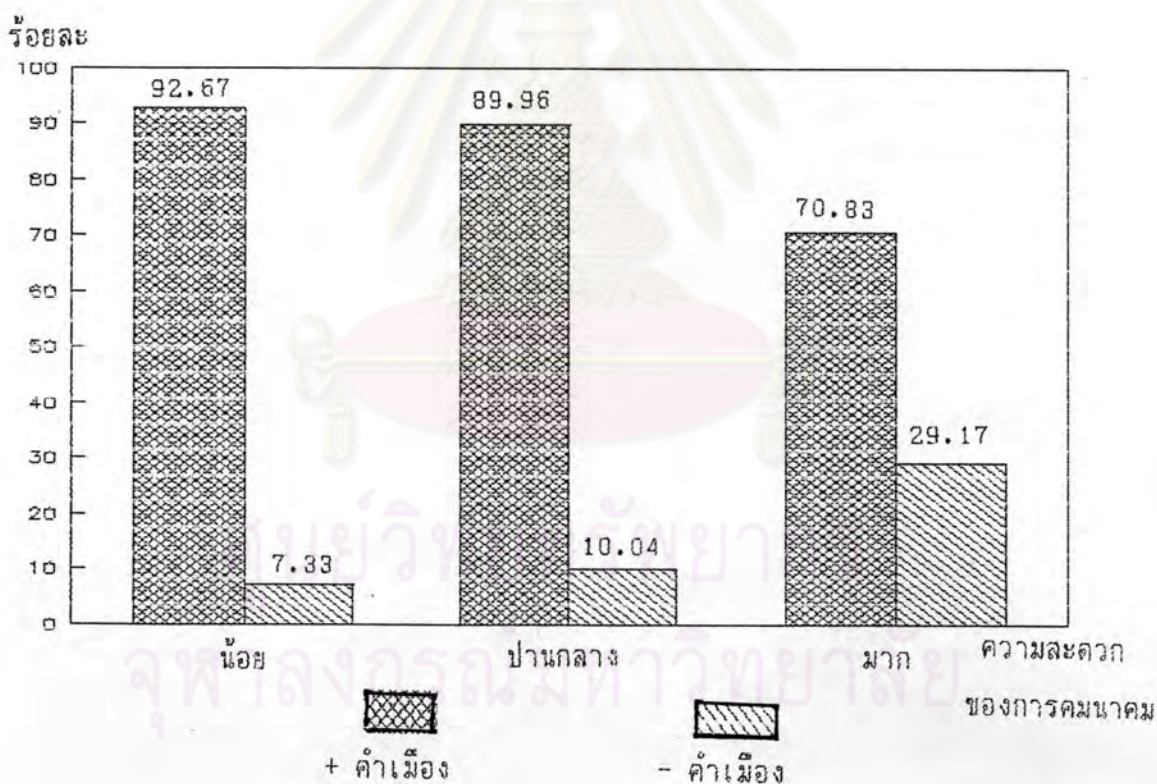
ความสะอาด ของการคมนาคม	การใช้ศัพท์แทนหน่วยอรรถ		รวม
	+ คำเมือง	- คำเมือง	
น้อย	92.67 (253)	7.33 (20)	100 (273)
ปานกลาง	89.96 (428)	10.04 (48)	100 (476)
มาก	70.83 (119)	29.17 (49)	100 (168)
รวม	87.24 (800)	12.76 (117)	100 (917)

$$\text{Chi-square} = 50.93 \quad \text{df} = 2 \quad p < 0.01 \quad c = 0.23$$



ค่านัยสำคัญทางสถิติที่คำนวณได้อันอยู่ที่ระดับต่ำกว่า 0.01 แสดงว่า การใช้ศัพท์คำเมืองแทนหน่วยบรรณประเภทสัตว์กับความสะอาดของการคมนาคมมีความสัมพันธ์กันอย่างมีนัยสำคัญทางสถิติ และมีความสัมพันธ์กันในระดับปานกลางค่อนข้างต่ำ

จากภาพที่ 22 เห็นได้ว่า ผู้บอกภาษาที่อาศัยอยู่ในบริเวณที่มีความสะอาดของการคมนาคมแตกต่างกันจะใช้ศัพท์คำเมืองและศัพท์อื่น ๆ แทนหน่วยบรรณในปริมาณที่แตกต่างกันไปด้วย โดยผู้บอกภาษาที่อาศัยอยู่ในบริเวณที่การคมนาคมสะอาดมากกว่าจะใช้ศัพท์คำเมืองแทนหน่วยบรรณในปริมาณน้อยกว่าผู้บอกภาษาที่อาศัยอยู่ในบริเวณที่การคมนาคมสะอาดน้อยกว่า



ภาพที่ 22 กราฟแท่งเปรียบเทียบปริมาณการใช้ศัพท์คำเมืองและศัพท์อื่น ๆ แทนหน่วยบรรณประเภทสัตว์ ในจุดเก็บข้อมูลที่มีระดับความสะอาดของการคมนาคมต่างกัน

ความสัมพันธ์ระหว่างความสะอาดของการคมนาคมกับความเข้มของการใช้ศัพท์ค่าเมืองแทน
หน่วยอรรถประเภทพืช

เมื่อศึกษาความสัมพันธ์ระหว่างความสะอาดของการคมนาคม กับความเข้มของการใช้ศัพท์ค่าเมืองแทนหน่วยอรรถประเภทพืชจากรายที่ 23 เห็นได้ว่า ผู้ที่อาศัยอยู่ในบริเวณที่มีความสะอาดของการคมนาคมแตกต่างกัน น้อย และปานกลาง จะใช้ศัพท์ค่าเมืองแทนหน่วยอรรถประเภทพืชเป็นจำนวนมากใกล้เคียงกัน คือ ร้อยละ 98.72 และ 98.42 ส่วนผู้ที่อาศัยอยู่ในบริเวณที่การคมนาคมสะอาดมาก ถึงแม้จะใช้ศัพท์ค่าเมืองแทนหน่วยอรรถประเภทนี้เป็นจำนวนมากเช่นกัน แต่ก็แตกต่างจากกลุ่มผู้ที่อาศัยอยู่ในที่การคมนาคมสะอาดน้อย และปานกลางอย่างชัดเจน คือ ร้อยละ 88.09 ซึ่งเป็นไปในลักษณะเดียวกับลักษณะความสัมพันธ์ของความสะอาดของการคมนาคม กับความเข้มของการใช้ศัพท์ค่าเมืองแทนหน่วยอรรถประเภทเครื่องใช้ และสัตว์

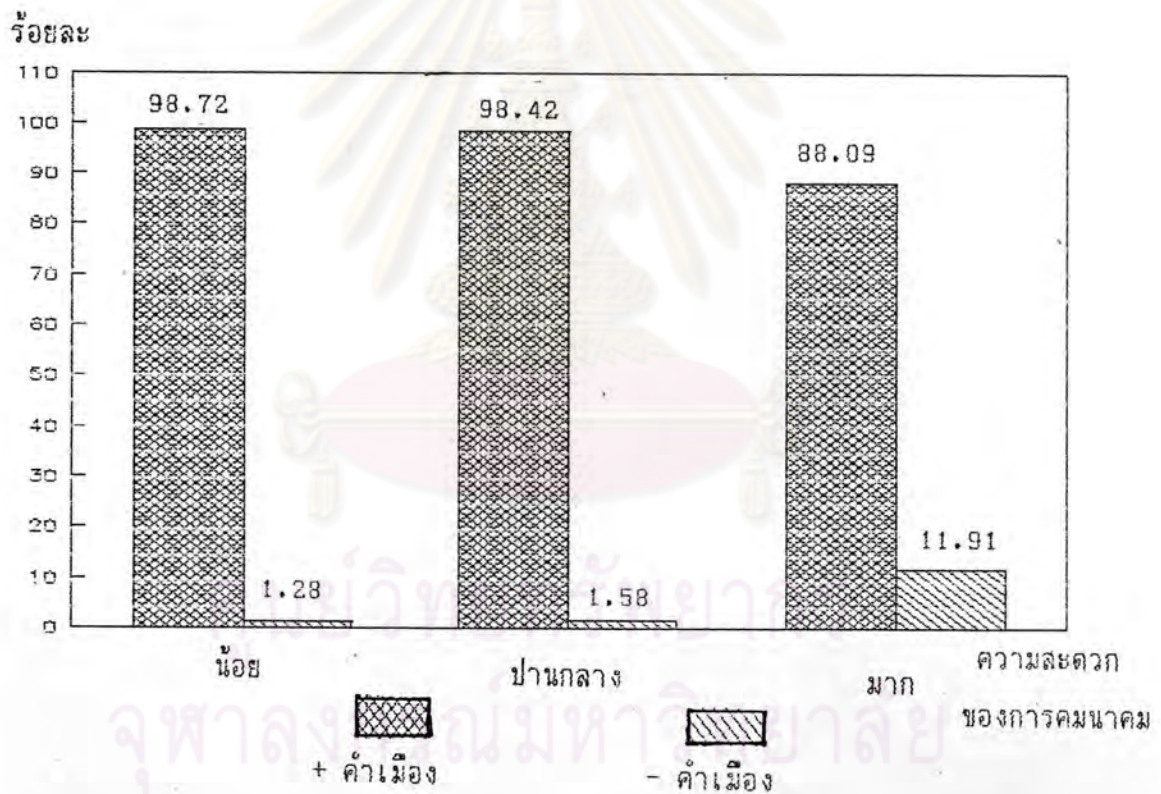
ตารางที่ 23 แสดงความสัมพันธ์ระหว่างความสะอาดของการคมนาคมกับความเข้มของ
การใช้ศัพท์ค่าเมืองแทนหน่วยอรรถประเภทพืช

ความสะอาด ของการคมนาคม	การใช้ศัพท์แทนหน่วยอรรถ		รวม
	+ ค่าเมือง	- ค่าเมือง	
น้อย	98.72 (539)	1.28 (7)	100 (546)
ปานกลาง	98.42 (937)	1.58 (15)	100 (952)
มาก	88.09 (296)	11.91 (40)	100 (336)
รวม	96.62 (1772)	3.38 (62)	100 (1834)

$$\text{Chi-square} = 91.60 \quad \text{df} = 2 \quad p < 0.01 \quad c = 0.22$$

ค่านวณค่านัยสำคัญทางสถิติได้น้อยกว่า 0.01 แสดงว่า ความสัมพันธ์ระหว่างความสะอาดของการคมนาคมกับความเข้มของการใช้ศัพท์แทนหน่วยอรรถประเภทพีช เป็นความสัมพันธ์แบบมีนัยสำคัญทางสถิติ ค่านวณค่า c ได้ 0.22 แสดงว่ามีความสัมพันธ์กันในระดับปานกลางค่อนข้างต่ำ

จากภาพที่ 23 เห็นได้ว่าผู้บอกภาษาที่อาศัยอยู่ในบริเวณที่การคมนาคมสะอาดน้อยปานกลาง และมาก ใช้ศัพท์คำเมืองแทนหน่วยอรรถในปริมาณมาก-น้อยลดหลั่นกันไป แต่ในทางตรงข้ามผู้บอกภาษาจะใช้ศัพท์อื่น ๆ แทนหน่วยอรรถ ในปริมาณน้อย-มากเพิ่มขึ้นเรื่อย ๆ ตามระดับความสะอาดของการคมนาคมที่เพิ่มมากขึ้นนั้น



ภาพที่ 23 กราฟแท่งเปรียบเทียบปริมาณการใช้ศัพท์คำเมืองและศัพท์อื่น ๆ แทนหน่วยอรรถประเภทพีช ในจุดเก็บข้อมูลที่มีระดับความสะอาดของการคมนาคมต่างกัน

ผลการวิเคราะห์ความสัมพันธ์ระหว่างความสะอาดของการคมนาคมกับความเข้มของการใช้
ศัพท์ค่าเมืองแทนหน่วยอรรถประเภทกริยา

ความสะอาดของการคมนาคม กับความเข้มของการใช้ศัพท์ค่าเมืองแทนหน่วย
อรรถประเภทกริยา มีความสัมพันธ์กันในด้านองเดียวกับความสัมพันธ์ระหว่างความสะอาด
ของการคมนาคม กับความเข้มของการใช้ศัพท์ค่าเมืองแทนหน่วยอรรถประเภทเครื่องใช้
หน่วยอรรถประเภทสัตว์ และหน่วยอรรถประเภทพืช ซึ่งพิจารณาได้จากการใช้ศัพท์ค่าเมือง
แทนหน่วยอรรถประเภทนี้ ในกลุ่มผู้ที่อาศัยอยู่ในบริเวณที่การคมนาคมสะอาดน้อย และ
ปานกลาง จะใช้ศัพท์ค่าเมืองในระดับใกล้เคียงกัน คือ ร้อยละ 92.11 และ 91.40 ตาม
ลำดับ ส่วนกลุ่มผู้ที่อาศัยอยู่ในบริเวณที่การคมนาคมสะอาดมาก จะใช้ศัพท์ค่าเมืองแตกต่าง
จาก 2 กลุ่มข้างต้นอย่างเด่นชัด คือ ร้อยละ 76.28

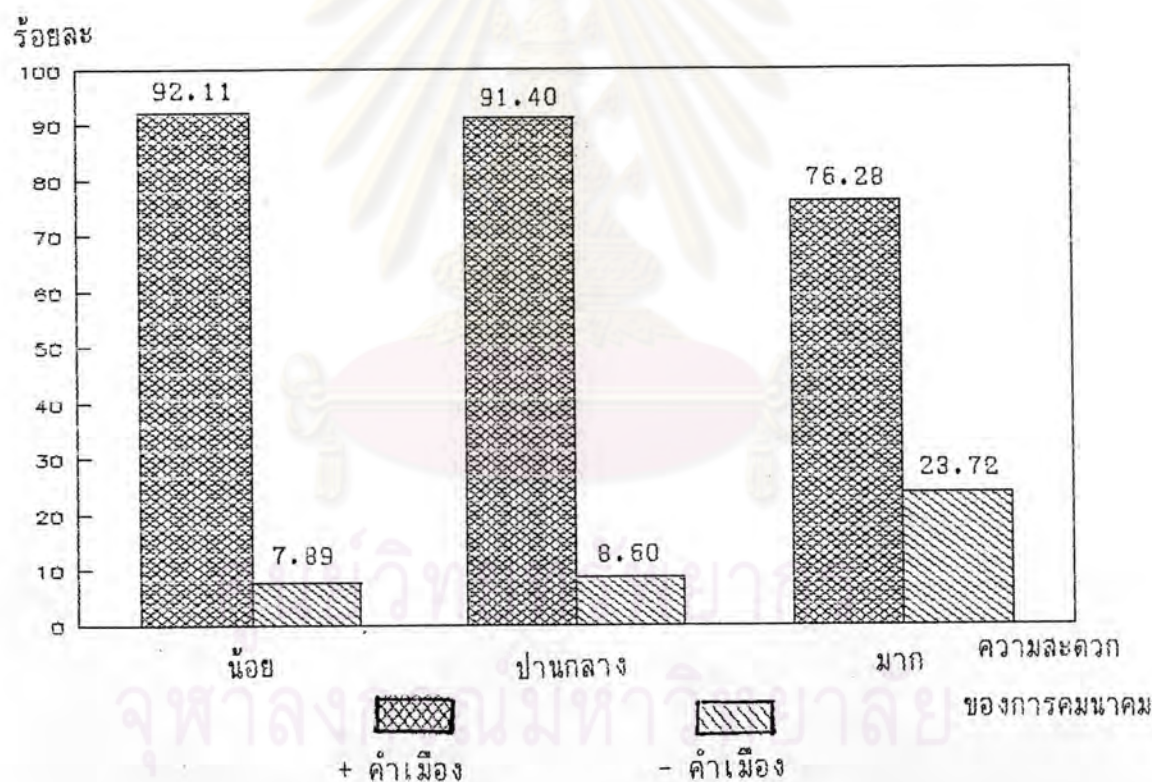
ตารางที่ 24 แสดงความสัมพันธ์ระหว่างความสะอาดของการคมนาคมกับความเข้มของ
การใช้ศัพท์ค่าเมืองแทนหน่วยอรรถประเภทกริยา

ความสะอาด ของการคมนาคม	การใช้ศัพท์แทนหน่วยอรรถ		รวม
	+ ค่าเมือง	- ค่าเมือง	
น้อย	92.11 (467)	7.89 (40)	100 (507)
ปานกลาง	91.40 (808)	8.60 (76)	100 (884)
มาก	76.28 (238)	23.72 (74)	100 (312)
รวม	88.84 (1513)	11.16 (190)	100 (1703)

$$\text{Chi-square} = 60.97 \quad \text{df} = 2 \quad p < 0.01 \quad c = 0.19$$

เมื่อทดสอบความสัมพันธ์ทางสถิติระหว่างความสะอาดของการคมนาคม กับความเข้มของการใช้ศัพท์คำเมืองแทนหน่วยอรรถประเภทกริยาพบว่า มีความสัมพันธ์กันอย่างมีนัยสำคัญทางสถิติที่ระดับต่ำกว่า 0.01 และค่าแนวค่า c ได้ 0.19 แสดงว่าความสะอาดของการคมนาคมมีความสัมพันธ์ระดับต่ำ กับความเข้มของการใช้ศัพท์คำเมืองแทนหน่วยอรรถประเภทกริยา

จากภาพที่ 24 เห็นได้ว่าปริมาณการใช้ศัพท์คำเมืองของผู้บอกภาษาที่อาศัยอยู่ในบริเวณที่มีการคมนาคมสะดวกมาก ปานกลาง และน้อย มีปริมาณที่น้อย-มากแตกต่างกันไปตามลำดับ ส่วนปริมาณการใช้ศัพท์อื่น ๆ ได้แก่ ศัพท์ไทยมาตรฐานกลับมีปริมาณที่มาก-น้อยไปตามระดับความสะอาดของการคมนาคมน้อย ปานกลาง และมาก



ภาพที่ 24 กราฟแท่งเปรียบเทียบปริมาณการใช้ศัพท์คำเมืองและศัพท์อื่น ๆ แทนหน่วยอรรถประเภทกริยา ในจุดเก็บข้อมูลที่มีระดับความสะอาดของการคมนาคมต่างกัน

เปรียบเทียบความสัมพันธ์ระหว่างความสะอาดของการคมนาคมกับความเข้มของการใช้ศัพท์
คำเมืองแทนหน่วยอัตรา ระหว่างกรณีของหน่วยอัตราทั้งหมด กับกรณีของหน่วยอัตรา 4
ประเภท

เมื่อเปรียบเทียบความสัมพันธ์ระหว่างความสะอาดของการคมนาคมกับความเข้มของการใช้ศัพท์คำเมืองแทนหน่วยอัตราระหว่างกรณีของหน่วยอัตราโดยรวมทั้งหมด และกรณีของหน่วยอัตราประเภทต่าง ๆ ทั้ง 4 ประเภท ได้แก่ประเภทเครื่องใช้ สัตว์ พืช และกวีธา พบว่ามีลักษณะความสัมพันธ์ในทำนองเดียวกัน กล่าวคือผู้ที่อาศัยอยู่ในบริเวณที่มีความสะอาดของการคมนาคมเพิ่มขึ้นจะใช้ศัพท์คำเมืองลดลงในทุกกรณี ทั้งนี้กลุ่มผู้ที่อาศัยอยู่ในบริเวณที่มีการคมนาคมสะอาดน้อย และปานกลาง จะใช้ศัพท์คำเมืองในระดับที่มาก-น้อยไม่แตกต่างกันนัก แต่กลุ่มผู้ที่อาศัยอยู่ในที่การคมนาคมสะอาดมากจะใช้ศัพท์คำเมืองในระดับที่น้อยแตกต่างกันอย่างเด่นชัดในทุกกรณี จากตารางที่ 25 และภาพที่ 25 เห็นได้ว่า ผู้ที่อาศัยอยู่ในบริเวณที่การคมนาคมสะอาดน้อยใช้ศัพท์คำเมืองแทนหน่วยอัตราประมาณร้อยละ 90 ขึ้นไป และผู้ที่อาศัยอยู่ในที่การคมนาคมสะอาดปานกลางใช้ศัพท์คำเมืองประมาณร้อยละ 80 ขึ้นไป ส่วนผู้ที่อาศัยอยู่ในบริเวณที่การคมนาคมสะอาดมากใช้ศัพท์คำเมืองต่ำกว่าร้อยละ 80 มีการยกเว้น คือหน่วยอัตราประเภทพืช ซึ่งไม่ว่าผู้บอกภาษาที่อาศัยอยู่ในที่การคมนาคมสะอาดมาก ปานกลาง หรือน้อย ต่างก็ใช้ศัพท์คำเมืองแทนหน่วยอัตราประเภทนี้ในระดับสูงมากกว่าร้อยละ 80 ขึ้นไปทั้งสิ้น

จากตารางที่ 25 เห็นได้ว่าผู้บอกภาษาไม่ว่าจะอาศัยอยู่ในบริเวณที่การคมนาคมสะอาดมาก ปานกลาง หรือน้อย ต่างก็ใช้ศัพท์คำเมืองแทนหน่วยอัตราประเภทพืชด้วยความเข้มมากที่สุดเมื่อเทียบกับหน่วยอัตราประเภทอื่น ๆ สำหรับหน่วยอัตราประเภทอื่น ๆ นั้นมีการใช้ศัพท์คำเมืองแทนด้วยปริมาณมาก-น้อยในลักษณะที่ไม่คงที่ในบริเวณที่มีความสะอาดของการคมนาคมแตกต่างกัน โดยเฉพาะอย่างยิ่งหน่วยอัตราประเภทเครื่องใช้ซึ่งมีผู้ใช้ศัพท์คำเมืองแทนมากเป็นอันดับสองรองจากหน่วยอัตราประเภทพืช ในกรณีที่ผู้บอกภาษาอาศัยอยู่ในบริเวณที่การคมนาคมสะอาดปานกลางและน้อย แต่กลับมีผู้ใช้ศัพท์คำเมืองแทนน้อยที่สุดในกรณีที่ผู้บอกภาษาอาศัยอยู่ในบริเวณที่การคมนาคมสะอาดมาก

เมื่อพิจารณาค่าทางสถิติที่คำนวณได้จากการทดสอบแบบไค-สแควร์ พบว่า ความสัมพันธ์ระหว่างความสะอาดของการคมนาคม กับความเข้มของการใช้ศัพท์แทนหน่วยอัตราโดยรวมทุกประเภท และเมื่อศึกษาแยกเป็น 4 ประเภทเป็นความสัมพันธ์กันอย่างมีนัยสำคัญทางสถิติที่ระดับต่ำกว่า 0.01 จึงมิใช่ความสัมพันธ์แบบบังเอิญหรือ Sampling error และ

ค่าสัมประสิทธิ์ที่ได้ซึ่งแสดงถึงระดับความสัมพันธ์ตั้งแต่ปานกลางค่อนข้างต่ำ ได้แก่ ความสัมพันธ์กับหน่วยสรรพประเภทสัตว์ พืชและกริยา จนถึงระดับปานกลาง คือ ความสัมพันธ์กับหน่วยสรรพประเภทเครื่องใช้ แสดงให้เห็นว่า ประเภทของหน่วยสรรพมีผลให้ใช้ศัพท์ค่าเมืองด้วยความเข้มมาก-น้อยแตกต่างกันไปด้วย โดยหน่วยสรรพประเภทเครื่องใช้มีความสัมพันธ์กับระดับความสะดวกของการคมนาคมมากที่สุด จึงสามารถนำมาอธิบายความสัมพันธ์กับความสะดวกของการคมนาคมได้ดีที่สุด

เหตุที่ระดับความสัมพันธ์ระหว่างความสะดวกของการคมนาคม กับความเข้มของการใช้ศัพท์ค่าเมืองไม่ถึงระดับสูง แต่อยู่แค่ระดับปานกลางกับปานกลางค่อนข้างต่ำนั้นเนื่องมาจาก ความสัมพันธ์ระหว่างระดับความสะดวกของการคมนาคมกับความเข้มของการใช้ศัพท์ค่าเมืองจะมีระดับสูงได้นั้น กลุ่มผู้บอกภาษาที่อาศัยอยู่ในบริเวณที่มีระดับความสะดวกของการคมนาคมแตกต่างกัน มาก ปานกลาง และน้อย จะต้องใช้ศัพท์ค่าเมืองแทนหน่วยสรรพด้วยปริมาณที่มาก-น้อยแตกต่างกันอย่างเด่นชัด แต่จากผลการศึกษาพบว่า ผู้บอกภาษาไม่ว่าจะอาศัยอยู่ในบริเวณที่การคมนาคมสะดวกมาก ปานกลางและน้อย ส่วนใหญ่ต่างก็ใช้ศัพท์ค่าเมืองแทนหน่วยสรรพในปริมาณที่สูงมาก มีผู้บอกภาษาเพียงส่วนน้อยที่ใช้ศัพท์ค่าเมืองแทนหน่วยสรรพในปริมาณที่ไม่สูงมาก จึงมีผลทำให้ปริมาณการใช้ศัพท์ค่าเมืองแทนหน่วยสรรพระหว่างกลุ่มผู้บอกภาษาที่อาศัยอยู่ในบริเวณที่การคมนาคมสะดวกมาก ปานกลาง และน้อย ไม่มีความแตกต่างกันมากนัก ดังนั้นจึงไม่แสดงให้เห็นความสัมพันธ์ หรืออิทธิพลของความสะดวกของการคมนาคมต่อการใช้ศัพท์ค่าเมืองได้มากจนเป็นความสัมพันธ์ระดับสูง (ดูอภิปรายผลในบทที่ 6 น. 123)

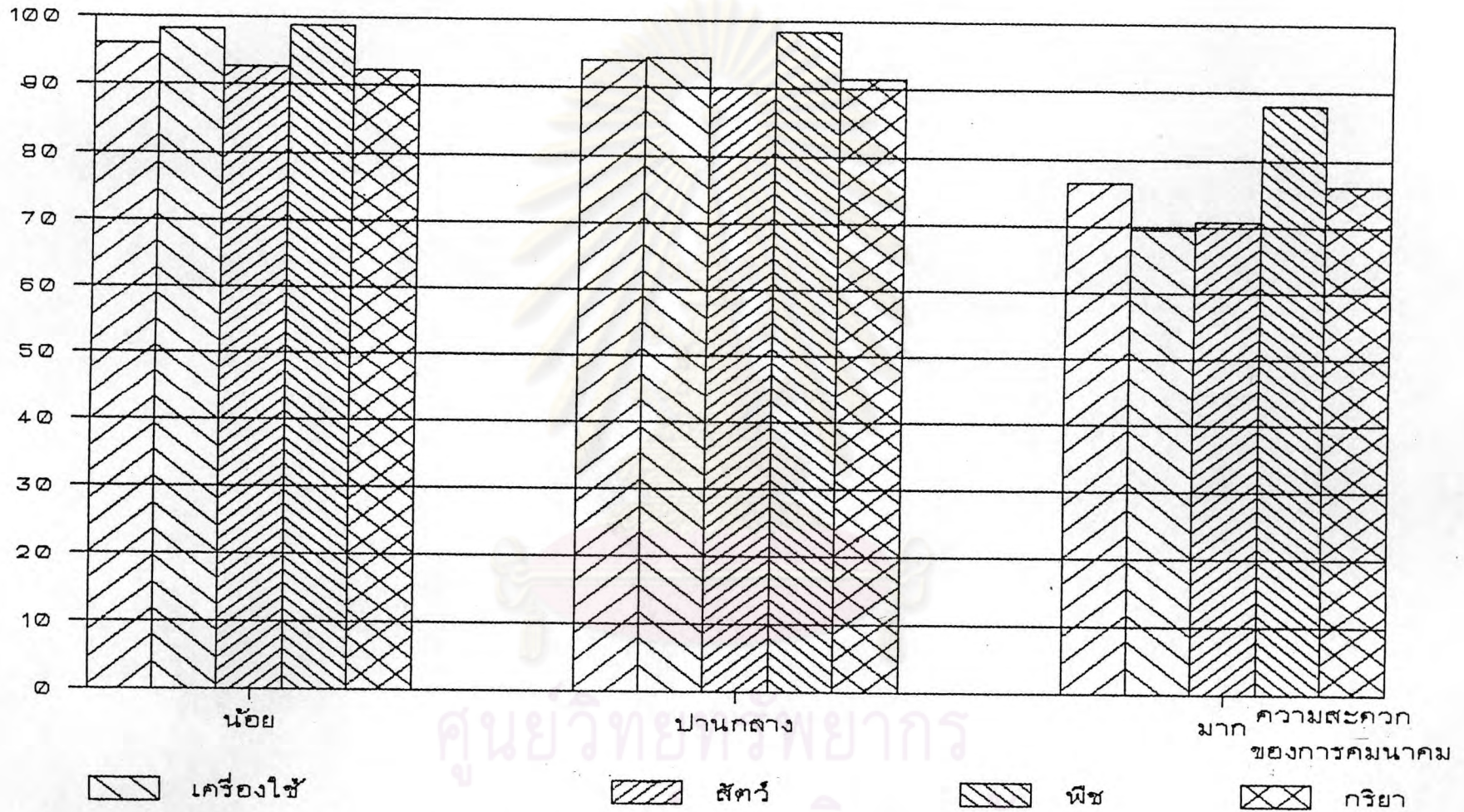
จากตารางเห็นได้ว่า การใช้ศัพท์ค่าเมืองแทนหน่วยสรรพประเภทเครื่องใช้ นั้นเมื่อเปรียบเทียบกับระหว่างกลุ่มผู้บอกภาษาที่อาศัยอยู่ในบริเวณที่การคมนาคมสะดวกมาก ปานกลางและน้อย ปริมาณการใช้ศัพท์ค่าเมืองจะมีความแตกต่างกันอย่างชัดเจนมากกว่าการใช้ศัพท์ค่าเมืองแทนหน่วยสรรพประเภทอื่นและหน่วยสรรพโดยรวมทุกประเภท ดังนั้นหน่วยสรรพประเภทนี้จึงใช้อธิบายความสัมพันธ์ระหว่างความสะดวกของการคมนาคม กับความเข้มของการใช้ศัพท์ค่าเมืองได้ดีที่สุด (ดูอภิปรายผลในบทที่ 6 น. 125) ถึงแม้ว่าหน่วยสรรพประเภทสัตว์ (ดูในบทที่ 4 น. 85) จะมีผู้บอกภาษาใช้ศัพท์ค่าเมืองแทนหน่วยสรรพประเภทนี้ด้วยความเข้มน้อยที่สุดเมื่อเทียบกับหน่วยสรรพประเภทอื่นแต่ระดับความแตกต่างของปริมาณการใช้ในระหว่างกลุ่มผู้บอกภาษาที่อาศัยอยู่ในบริเวณที่การคมนาคมสะดวกมาก ปานกลางและน้อย กลับไม่มีความแตกต่างกันนัก ดังนั้นจึงไม่สามารถนำมาอธิบายความสัมพันธ์ระหว่าง

ความสะดวกของการคมนาคมกับความเข้มของการใช้ศัพท์คำเมืองได้ดี เท่ากับหน่วยบรรณประเภทเครื่องใช้

ตารางที่ 25 เปรียบเทียบความสัมพันธ์ระหว่างความสะดวกของการคมนาคมกับความเข้มของการใช้ศัพท์คำเมืองแทนหน่วยบรรณทั้งหมดโดยรวมและแยก 4 ประเภท

	การใช้ศัพท์คำเมืองแทนหน่วยบรรณ (คิดเป็นร้อยละ)				
	รวม	เครื่องใช้	สัตว์	พืช	ภริษา
<u>ความสะดวก</u> <u>ของการคมนาคม</u>					
น้อย	96.00	98.24	92.67	98.72	92.11
ปานกลาง	94.09	94.30	89.96	98.42	91.40
มาก	76.67	69.53	70.83	88.09	76.28
<u>ค่าทางสถิติ</u> <u>แบบ chi-square</u>					
p(propobility)	สำคัญ	สำคัญ	สำคัญ	สำคัญ	สำคัญ
c(coefficiency)	ปานกลาง- ต่ำ	ปานกลาง	ปานกลาง- ต่ำ	ปานกลาง- ต่ำ	ปานกลาง- ต่ำ

การใช้ศัพท์คำเมืองแทนหน่วยรถ (ร้อยละ)



ภาพที่ 25 กราฟแท่งเปรียบเทียบปริมาณการใช้ศัพท์คำเมืองและศัพท์อื่น ๆ แทนหน่วยรถ

โดยรวมทุกประเภทและหน่วยรถแยกเป็น 4 ประเภท ในจุดเก็บข้อมูลที่มีระดับความสะดวกของการคมนาคมต่างกัน

5.2 รายละเอียดแสดงความสัมพันธ์ระหว่างความสะดวกของการคมนาคม กับความเข้มของการใช้ศัพท์คำเมือง

ผลการศึกษาความสัมพันธ์ระหว่างตัวแปรเรื่องความสะดวกของการคมนาคมกับตัวแปรเรื่องความเข้มของการใช้ศัพท์คำเมืองแทนหน่วยอรรถ โดยใช้การทดสอบแบบไค-สแควร์ แสดงให้เห็นว่า ความสัมพันธ์ดังกล่าวมีนัยสำคัญทางสถิติ ในหัวข้อนี้ผู้วิจัยจะแสดงความสัมพันธ์ระหว่างตัวแปรดังกล่าว ในรายละเอียดของจุดเก็บข้อมูลแต่ละจุด ว่าตั้งอยู่บริเวณใดในจังหวัดเชียงใหม่ มีความสะดวกของการคมนาคมระดับใด และมีความเข้มของการใช้ศัพท์คำเมืองระดับใด

ความสัมพันธ์ระหว่างระดับความสะดวกของการคมนาคมกับความเข้มของการใช้ศัพท์คำเมือง แทนหน่วยอรรถทั้งหมด

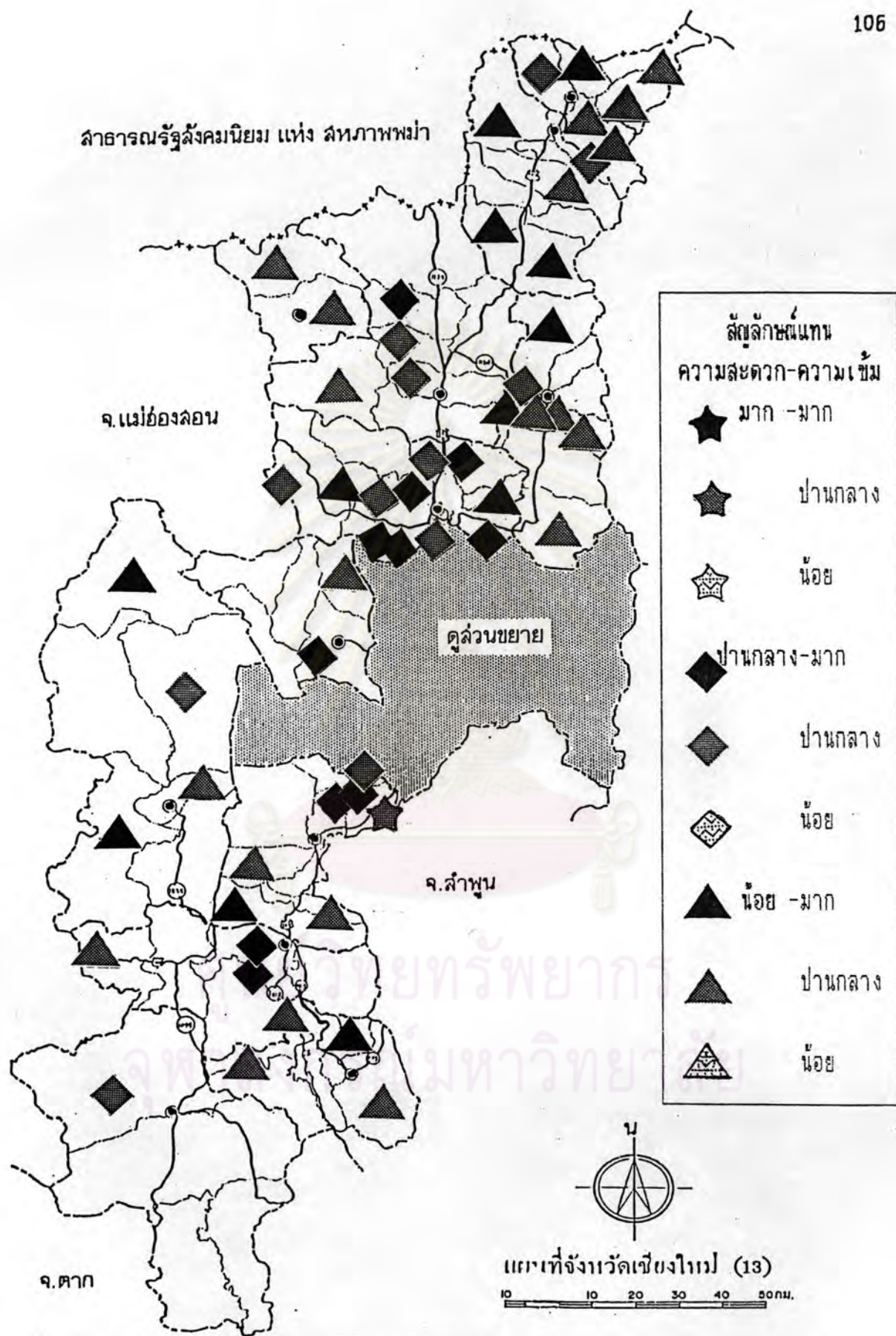
จากภาพที่ 26 - 27 เห็นได้ว่า จุดเก็บข้อมูลที่มีระดับความสะดวกของการคมนาคมมาก ส่วนใหญ่ใช้ศัพท์คำเมืองเข้มมาก แต่ก็มีหลายจุดที่ใช้ศัพท์คำเมืองเข้มไม่มาก จุดเก็บข้อมูลเหล่านี้ส่วนใหญ่ตั้งอยู่ในอำเภอเมือง ซึ่งเป็นศูนย์กลางความเจริญของจังหวัด (ดู น. 66) เป็นที่น่าสังเกตว่า มีเฉพาะที่ตำบลสันกลาง อำเภอสันกำแพง ที่มีการคมนาคมสะดวกมาก และใช้ศัพท์คำเมืองเข้มไม่มาก ที่ตั้งอยู่นอกอำเภอเมือง ไม่มีจุดเก็บข้อมูลใดที่มีระดับความสะดวกของการคมนาคมมากที่สุดที่ใช้ศัพท์คำเมืองถึงระดับเข้มมากที่สุด

สำหรับจุดเก็บข้อมูลที่มีระดับความสะดวกของการคมนาคมปานกลาง ส่วนใหญ่ใช้ศัพท์คำเมืองเข้มมาก รองลงมาใช้ศัพท์คำเมืองเข้มมากที่สุดและใช้เข้มไม่มากมีเพียง 1 จุด คือ จุดเก็บข้อมูลตำบลลอนกลาง อำเภอสันกำแพง ซึ่งเป็นอำเภอหนึ่งที่นักท่องเที่ยวนิยมไป ดังนั้นจึงอาจมีผลต่อการใช้ภาษาของผู้บอกภาษาที่อยู่ในตำบลและอำเภอดังกล่าว (ดู น. 66)

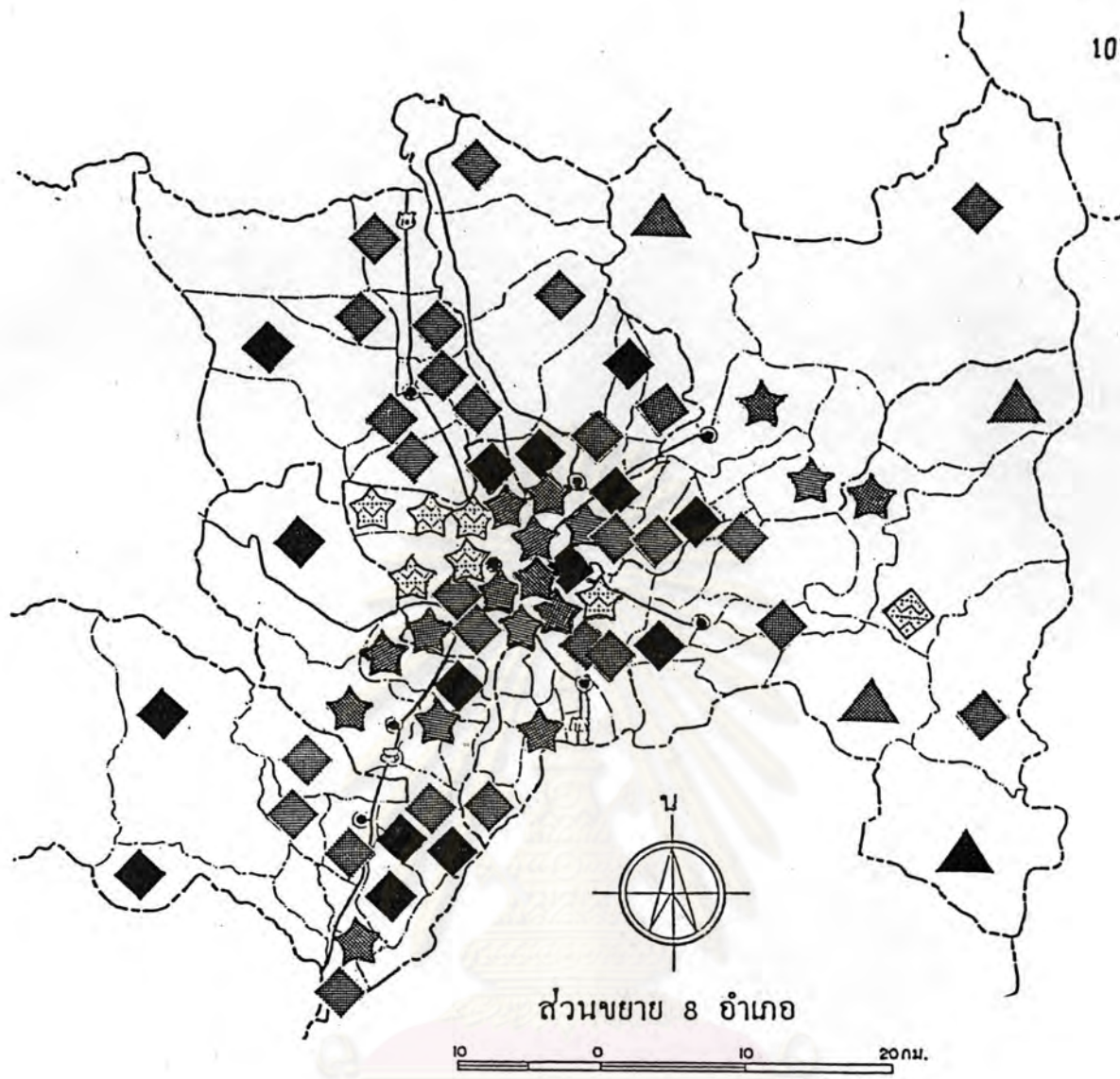
ส่วนจุดเก็บข้อมูลที่มีระดับความสะดวกของการคมนาคมน้อย ใช้ศัพท์คำเมืองเข้มมากที่สุด และเข้มมากเป็นจำนวนพอ ๆ กัน แต่ไม่มีจุดใดที่ใช้ศัพท์คำเมืองเข้มไม่มาก

ผลที่ได้ ช่วยสนับสนุนสมมติฐานการวิจัย เนื่องจากแสดงให้เห็นความแตกต่างของความเข้มของการใช้ศัพท์คำเมืองแทนหน่วยอรรถในจุดเก็บข้อมูลที่มีการคมนาคมสะดวกมาก ปานกลาง และน้อย อย่างชัดเจนพอสมควร นอกจากนี้ การวิเคราะห์โดยดูจากแผนที่ ยังให้ข้อมูลนอกเหนือจากการทดสอบแบบไค-สแควร์ คือจุดเก็บข้อมูลที่มีการคมนาคมสะดวกมาก สามารถจำแนกได้เป็น 2 กลุ่ม คือกลุ่มที่อยู่ในอำเภอเมืองที่เป็นศูนย์กลางความเจริญ และกลุ่มที่อยู่นอกอำเภอเมืองหรืออยู่ในอำเภอเมืองแต่ไม่ใช่ศูนย์กลางความเจริญ





ภาพที่ 26 แผนที่แสดงผลความสะอาดของการคมนาคมกับความเข้มของการใช้พื้นที่ค้าเมืองแทนหน่วยบรรดทั้งหมด ของจุดเก็บข้อมูลใน 11 อำเภอ กับ 2 กิ่งอำเภอในจังหวัดเชียงใหม่



สัญลักษณ์	★	☆	☆	◆	◆	◆	▲	▲	▲
ความเข้ม	มาก	ปานกลาง	น้อย	มาก	ปานกลาง	น้อย	มาก	ปานกลาง	น้อย
ความสละตก		มาก			ปานกลาง			น้อย	

ภาพที่ 27 แผนที่แสดงความสละตกของการคมนาคมกับความเข้มของการใช้พื้นที่ค้าเมืองแทนหน่วยอรรถ
ทั้งหมด ของจุดเก็บข้อมูลใน 8 อำเภอ กับ 1 กิ่งอำเภอในจังหวัดเชียงใหม่

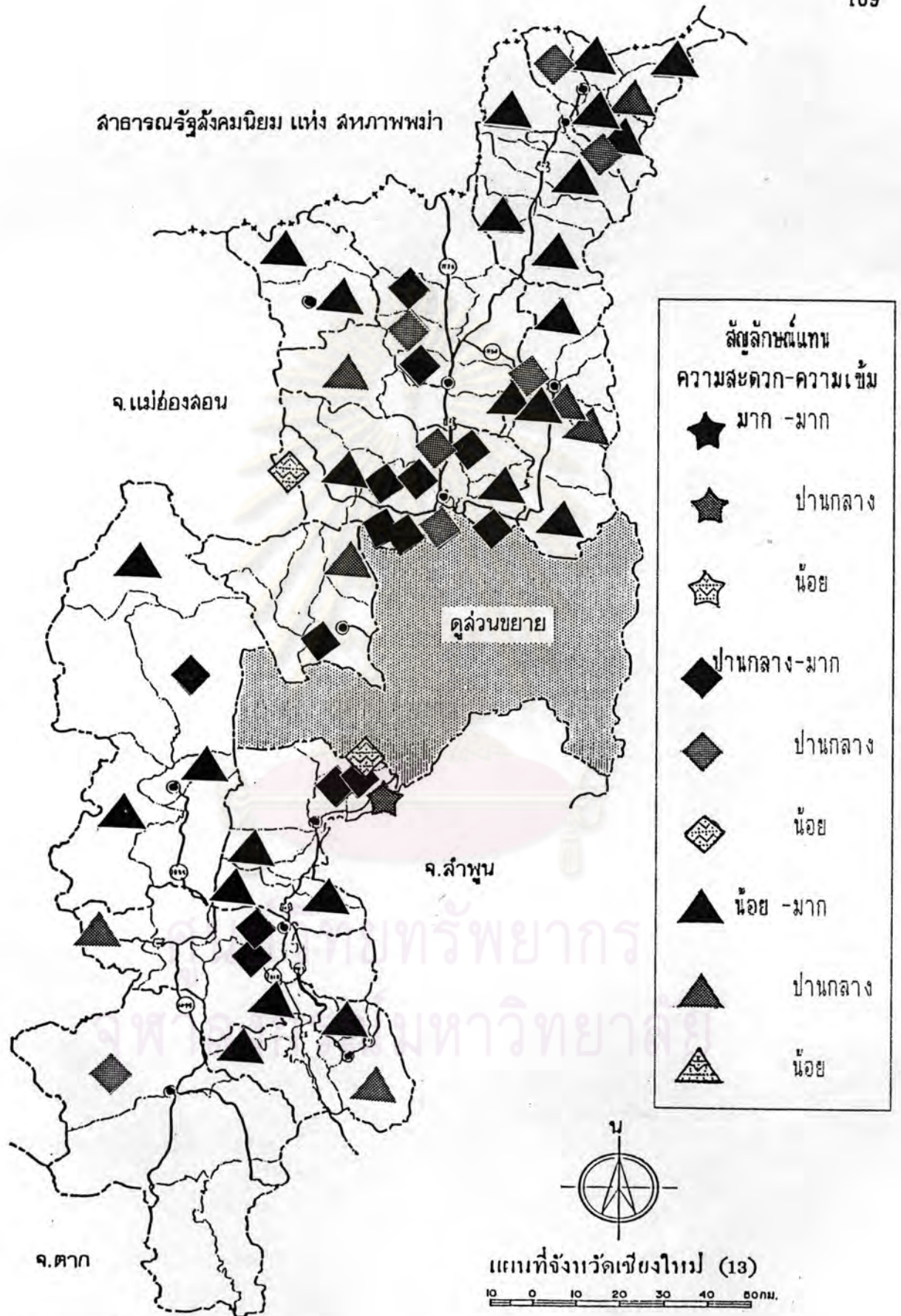
ความสัมพันธ์ระหว่างระดับความสะดวกของการคมนาคมกับความเข้มของการใช้ศัพท์คำเมือง
แทนหน่วยสรรพประเภทเครื่องใช้

จากภาพที่ 28 - 29 เห็นได้ว่า จุดเก็บข้อมูลที่มีการคมนาคมสะดวกมากส่วนใหญ่ใช้ศัพท์คำเมืองเข้มไม่มาก และเข้มมาก เป็นจำนวนพอ ๆ กัน โดยจุดเก็บข้อมูลที่ใช้ศัพท์คำเมืองเข้มไม่มากส่วนใหญ่อยู่ในอำเภอเมือง บริเวณที่เป็นศูนย์กลางความเจริญของจังหวัด

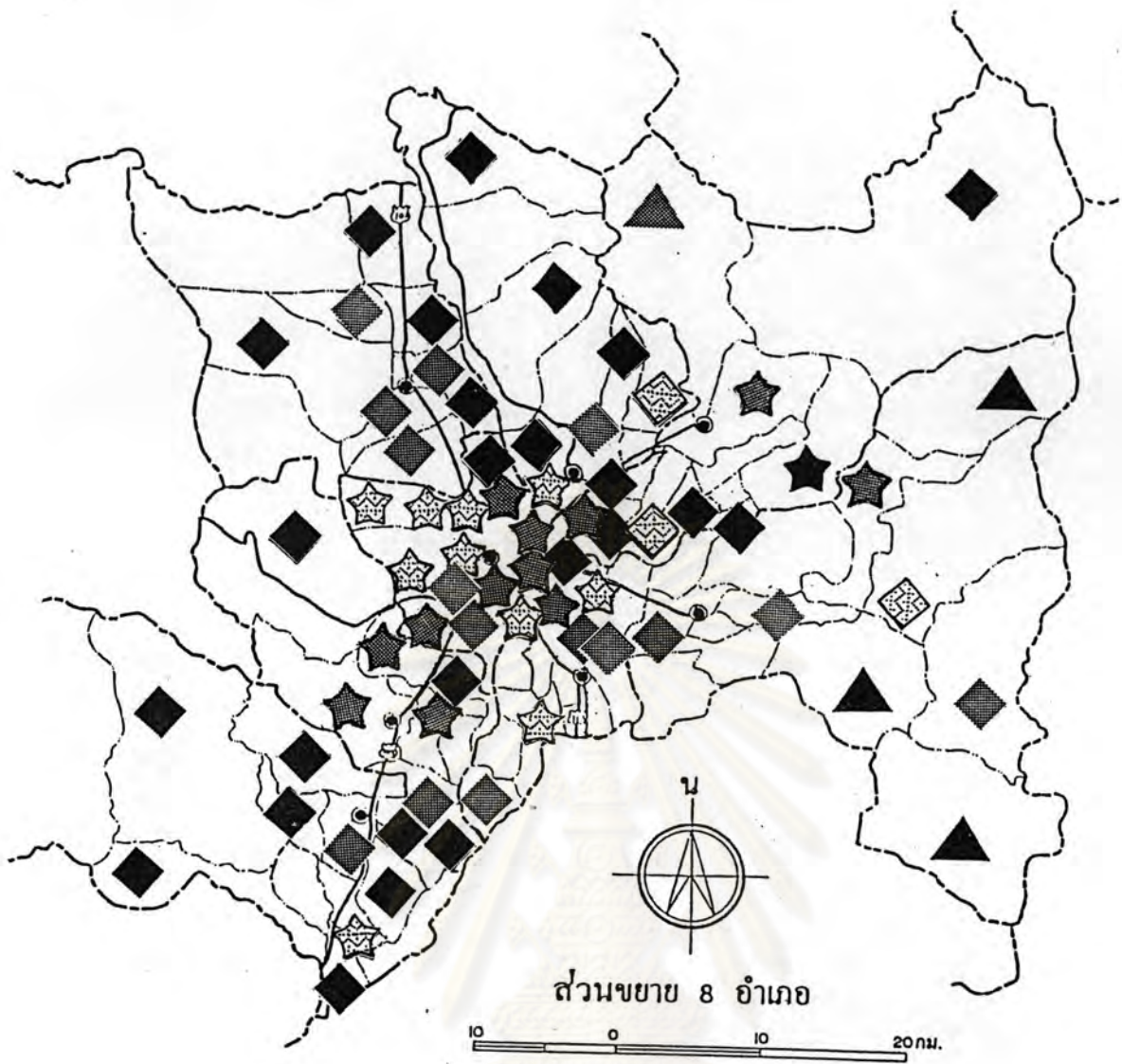
สำหรับจุดเก็บข้อมูลที่มีการคมนาคมสะดวกปานกลาง ส่วนใหญ่ใช้ศัพท์คำเมืองเข้มมากที่สุด และเข้มมาก เป็นจำนวนพอ ๆ กัน โดยกระจายปะปนกันอยู่ทั่วจังหวัดเชียงใหม่ อย่างไรก็ตาม มีจุดเก็บข้อมูล 5 จุด ที่มีการคมนาคมสะดวกปานกลางแต่ใช้ศัพท์คำเมืองแทนหน่วยสรรพเข้มไม่มาก ได้แก่ ตำบลออนกลาง อำเภอสันกำแพง ตำบลป่าแป๋ อำเภอแม่แตง ตำบลยางคราม อำเภอจอมทอง ตำบลหนองແຫ່ງ อำเภอสันทราย และตำบลสำราญราษฎร์ อำเภอดอยสะเก็ด ทั้งนี้ไม่สามารถอธิบายลักษณะร่วมของจุดเก็บข้อมูลทั้ง 5 จุด ที่ทำให้ใช้ศัพท์คำเมืองแทนหน่วยสรรพประเภทเครื่องใช้เข้มไม่มาก แต่ตำบลออนกลาง อำเภอสันกำแพง อาจอธิบายได้ด้วยเหตุผลเดียวกับที่ทำให้ใช้ศัพท์คำเมืองแทนหน่วยสรรพทั้งหมดเข้มไม่มาก (ดู น.105) สำหรับตำบลป่าแป๋ อำเภอแม่แตง และตำบลยางคราม อำเภอจอมทอง ก็อาจเนื่องมาจากตำบลทั้งสอง ตั้งอยู่ในเส้นทางไปสู่สถานที่ท่องเที่ยวสำคัญ โดยตำบลป่าแป๋ เป็นเส้นทางไปสู่จังหวัดแม่ฮ่องสอน ส่วนตำบลยางคราม เป็นเส้นทางไปสู่ดอยอินทนนท์ ส่วนอีกสองตำบลที่เหลือไม่สามารถบอกสาเหตุได้ ดังนั้นผู้สนใจอาจศึกษาเพิ่มเติมในจุดเก็บข้อมูลทั้งสอง

ส่วนจุดเก็บข้อมูลที่มีการคมนาคมสะดวกน้อย ส่วนใหญ่ใช้ศัพท์คำเมืองเข้มมากที่สุด และไม่มีจุดเก็บข้อมูลที่มีการคมนาคมสะดวกน้อยจุดใด ที่ใช้ศัพท์คำเมืองเข้มไม่มาก

ศูนย์วิจัยทรัพยากร
จุฬาลงกรณ์มหาวิทยาลัย



ภาพที่ 28 แผนที่แสดงความเสียหายของการคมนาคมกับความชื้นของการใช้คัมภ์ค่าเมืองแทนหน่วยบรรด
ประเภทเครื่องใช้ ของจุดเก็บข้อมูลใน 11 อำเภอ กับ 2 กิ่งอำเภอในจังหวัดเชียงใหม่



ส่วนขยาย 8 อำเภอ



สัญลักษณ์	★	☆	☆☆	◆	◇	◇	▲	▲	▲
ความชื้น	มาก	ปานกลาง	น้อย	มาก	ปานกลาง	น้อย	มาก	ปานกลาง	น้อย
ความสะอาด		มาก		ปานกลาง			น้อย		

ภาพที่ 29 แผนที่แสดงความสะอาดของการคมนาคมกับความชื้นของการใช้คันท์ค่าเมืองแทนหน่วยบรรด
ประเภทเครื่องใช้ ของจุดเก็บข้อมูลใน 8 อำเภอ กับ 1 ถึงอำเภอในจังหวัดเชียงใหม่

ความสัมพันธ์ระหว่างระดับความสะดวกของการคมนาคมกับความเข้มของการใช้ศัพท์คำเมือง
แทนหน่วยอรรถประเภทสัตว์

ดูภาพที่ 30 - 31 จากภาพเห็นได้ว่า จุดเก็บข้อมูลที่มีการคมนาคมสะดวกมาก ส่วนใหญ่ใช้ศัพท์คำเมืองเข้มไม่มาก และตั้งอยู่ในอำเภอเมือง แต่ก็มีบางจุดที่ใช้ศัพท์คำเมืองเข้มมาก และเข้มมากที่สุด ซึ่งตั้งอยู่ในอำเภอที่อยู่ใกล้อำเภอเมือง หรือตำบลในอำเภอเมืองแต่ไม่ใช่ศูนย์กลางความเจริญ เช่น ตำบลป่าตัน ตำบลฟ้าฮ่าม

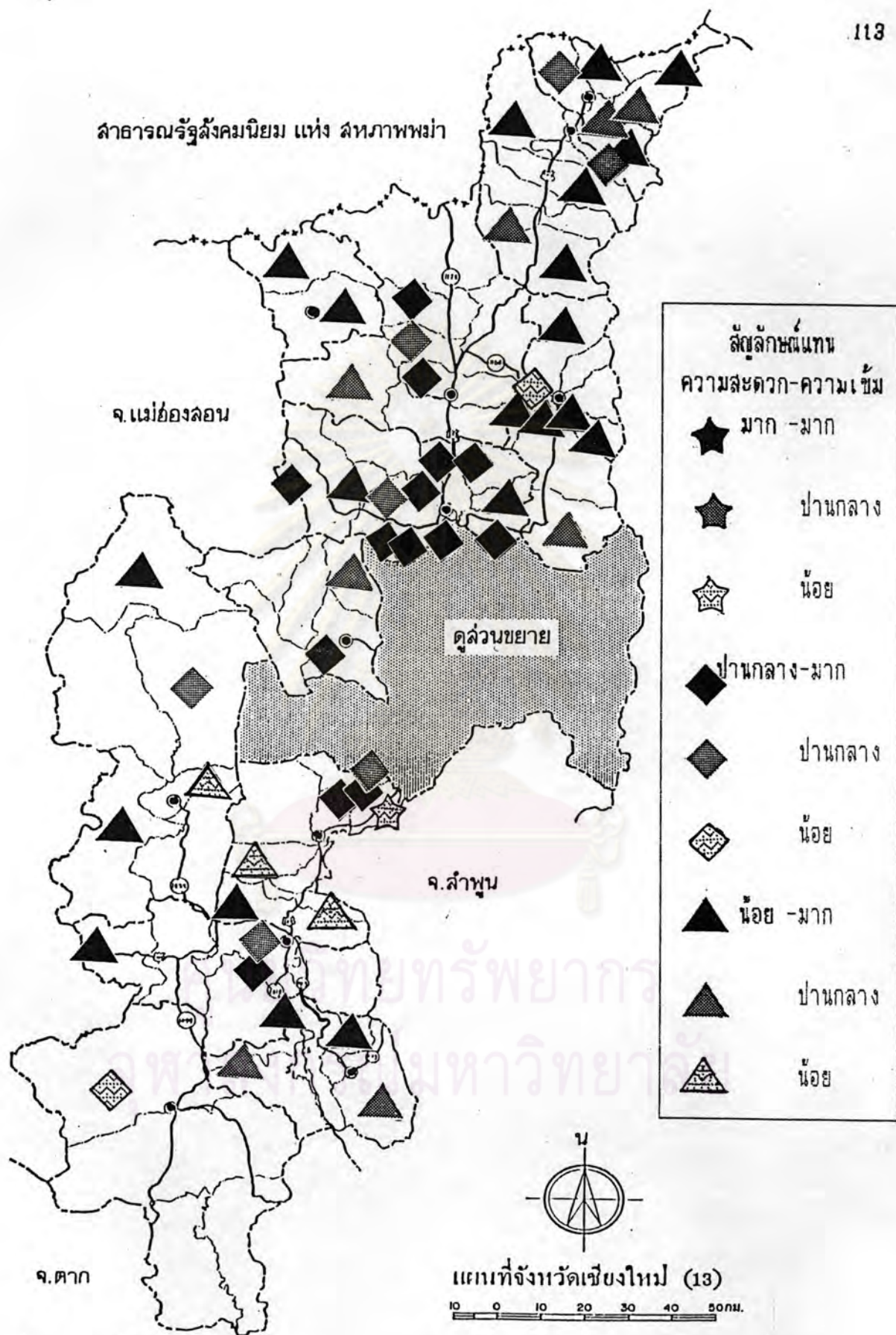
จุดเก็บข้อมูลที่มีการคมนาคมสะดวกปานกลาง ส่วนใหญ่ใช้ศัพท์คำเมืองเข้มมากที่สุด และเข้มมาก เป็นจำนวนพอ ๆ กัน และมี 8 จุดที่ใช้ศัพท์คำเมืองเข้มไม่มาก ได้แก่ ตำบลบ้านโป่ง อำเภอพร้าว ตำบลออนกลาง และตำบลทาเหนือ อำเภอสันกำแพง ตำบลอมก๋อย อำเภออมก๋อย ตำบลป่าแดด และตำบลหายยา อำเภอเมือง ตำบลสารภี และตำบลแม่ฮ้อยเงิน อำเภอดอยสะเก็ด ทั้งนี้ไม่สามารถอธิบายลักษณะร่วมของจุดเก็บข้อมูลทั้ง 8 จุด ที่ทำให้ใช้ศัพท์คำเมืองเข้มไม่มากได้ แต่สำหรับตำบลออนกลาง และตำบลทาเหนือ อำเภอสันกำแพง สามารถอธิบายด้วยเหตุผลเดียวกับที่ใช้อธิบายว่าทำไมใช้ศัพท์คำเมืองแทนหน่วยอรรถทั้งหมด และหน่วยอรรถประเภทเครื่องใช้เข้มไม่มาก (ดู น.105) ส่วนที่ตำบลอมก๋อย อำเภออมก๋อย อาจอธิบายได้ว่า ในอำเภออมก๋อยนั้น ประชากรส่วนใหญ่เป็นชาวเขา มีคนพื้นเมืองอาศัยอยู่น้อย ดังนั้นจึงอาจมีผลต่อการให้ความเข้มของการใช้ศัพท์คำเมืองเข้มไม่มากได้ ตำบลบ้านโป่ง อำเภอพร้าว ก็เป็นเส้นทางสู่จังหวัดเชียงรายซึ่งเป็นแหล่งท่องเที่ยวสำคัญแห่งหนึ่งในภาคเหนือ จึงอาจมีผลต่อการใช้คำเมืองของผู้ที่อาศัยอยู่ในบริเวณดังกล่าวได้ สำหรับตำบลในอำเภอเมือง ก็น่าจะเป็นเพราะอยู่ใกล้ศูนย์กลางความเจริญ ดังนั้นจึงมีโอกาสได้รับอิทธิพลจากภาษาอื่นมาก ส่วนอีกสองตำบลไม่สามารถอธิบายได้ว่า เกิดจากลักษณะอย่างไรของจุดเก็บข้อมูล

จุดเก็บข้อมูลที่มีการคมนาคมสะดวกน้อย ส่วนใหญ่ใช้ศัพท์คำเมืองเข้มมากที่สุด รองลงมาใช้ศัพท์คำเมืองเข้มมาก และมี 3 จุด ที่ใช้ศัพท์คำเมืองเข้มไม่มาก ได้แก่ ตำบลช้างเค็้ง อำเภอแม่แจ่ม ตำบลดอยแก้ว และตำบลแม่สอย อำเภอจอมทอง ซึ่งสามารถอธิบายได้ว่า เนื่องจากคนดั้งเดิมที่อาศัยอยู่ในบริเวณดังกล่าว เป็นคนที่ไม่ได้พูดภาษาคำเมืองเป็นภาษาถิ่น แต่พูดภาษาอื่น โดยในเขตอำเภอแม่แจ่ม คนที่อาศัยอยู่เดิม พูดภาษาลัวะ ส่วนในเขตอำเภอจอมทอง คนที่อาศัยอยู่เดิมพูดภาษากะเหรี่ยง และคนที่พูดภาษาคำเมืองเป็นภาษาถิ่นฟังจะเข้าไปอาศัยอยู่ได้ไม่นานนี้ จึงอาจทำให้การใช้ศัพท์คำเมืองในบริเวณนี้เข้มไม่มาก

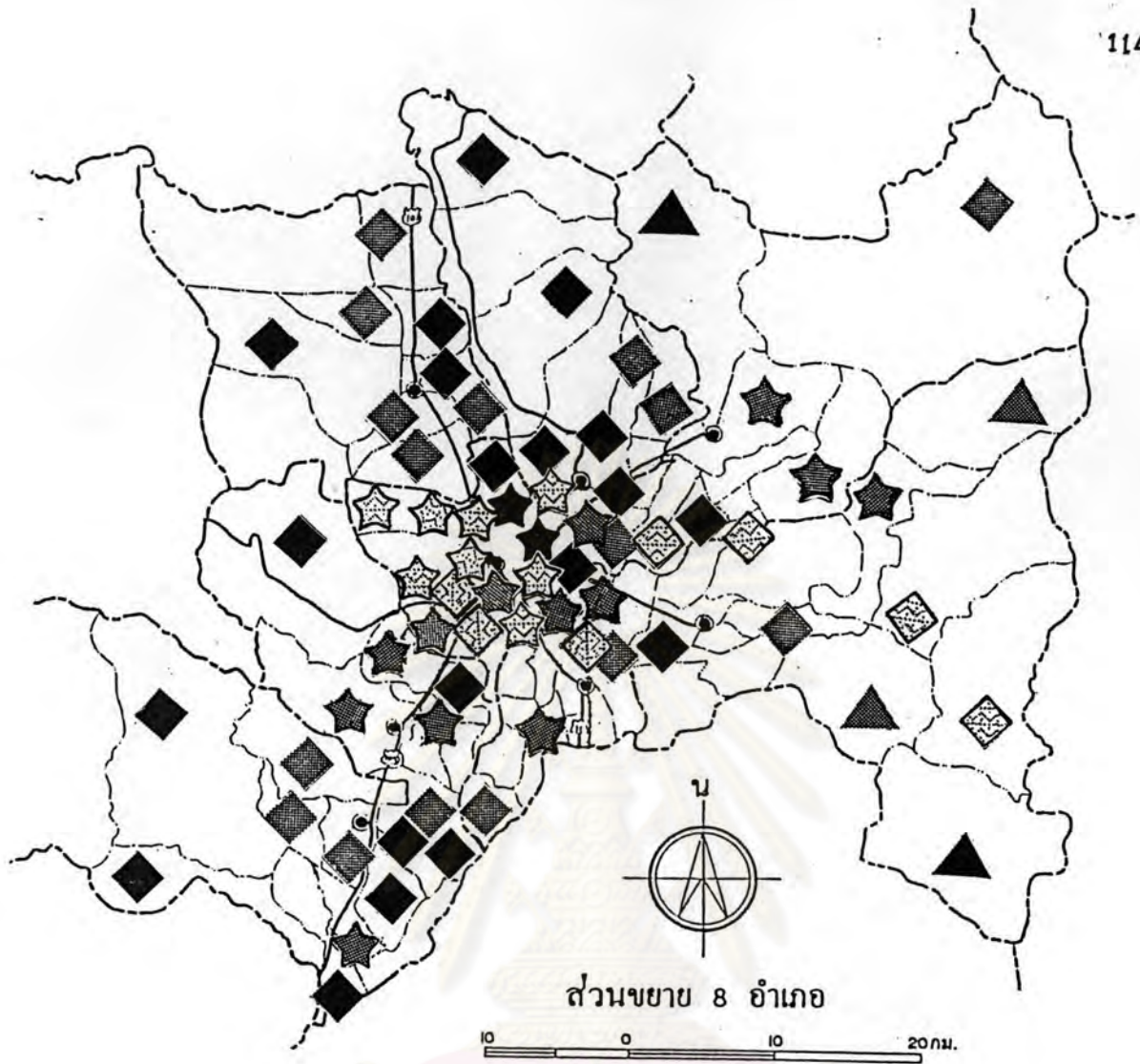
นอกจากนี้ หากพิจารณาลักษณะของหน่วยอรรถประเภทสัตว์ที่นำมาศึกษาในครั้ง
นี้ พบว่า มีบางหน่วยอรรถที่คนไม่ค่อยใช้ศัพท์คำเมืองเรียก ได้แก่ นกแก้ว ต๊กแตน (ดูภาค
ผนวก ฉ) ซึ่งปรากฏทั้งในผู้ที่อาศัยอยู่ในบริเวณที่การคมนาคมสะดวกมาก ปานกลาง และ
น้อย ดังนั้นจึงทำให้จุดเก็บข้อมูลที่ไม่ใช้ศัพท์คำเมืองเรียกหน่วยอรรถเหล่านี้ มีความเข้ม
ของการใช้ศัพท์คำเมืองไม่มาก



ศูนย์วิทยทรัพยากร
จุฬาลงกรณ์มหาวิทยาลัย



ภาพที่ 30 แผนที่แสดงความสละวคของการคมนาคมกับความเข้ของการใช้ค้พค้ค่าเมืองแทนหน่วยอรรถ
ประเภทสละวค ของจุดเก็บข้อมูลใน 11 อำเภอ กับ 2 กิ่งอำเภอในจังหวัดเชียงใหม่



สัญลักษณ์	★	☆	☆	◆	◆	◆	▲	▲	▲
ความเข้ม	มาก	ปานกลาง	น้อย	มาก	ปานกลาง	น้อย	มาก	ปานกลาง	น้อย
ความสะดวก		มาก		ปานกลาง			น้อย		

ภาพที่ 31 แผนที่แสดงความสะดวกของการคมนาคมกับความเข้มของการใช้พื้นที่ค้าเมืองแทนหน่วยอรรถ
ประเภทสัตว์ ของจุดเก็บข้อมูลใน 8 อำเภอ กับ 1 กิ่งอำเภอในจังหวัดเชียงใหม่



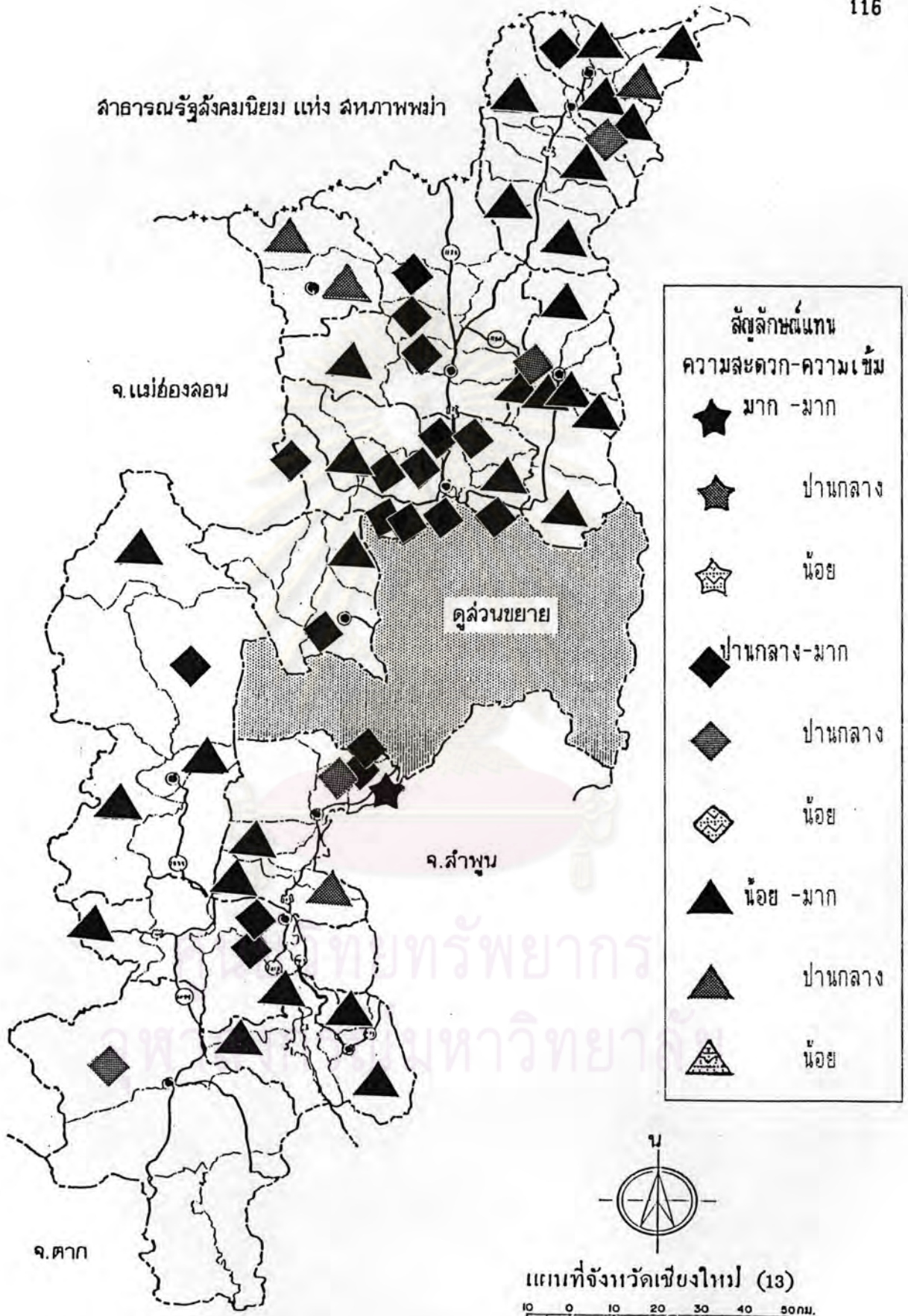
ความสัมพันธ์ระหว่างระดับความสะอาดของการคมนาคมกับความเข้มของการใช้ศัพท์คำเมือง
แทนหน่วยบรรดประเภทพืช

จากภาพที่ 32 - 33 เห็นได้ว่า จุดเก็บข้อมูลที่มีระดับความสะอาดของการคมนาคมสะอาดมาก ปานกลาง และน้อย ส่วนใหญ่ใช้ศัพท์คำเมืองแทนหน่วยบรรดเข้มมากที่สุด

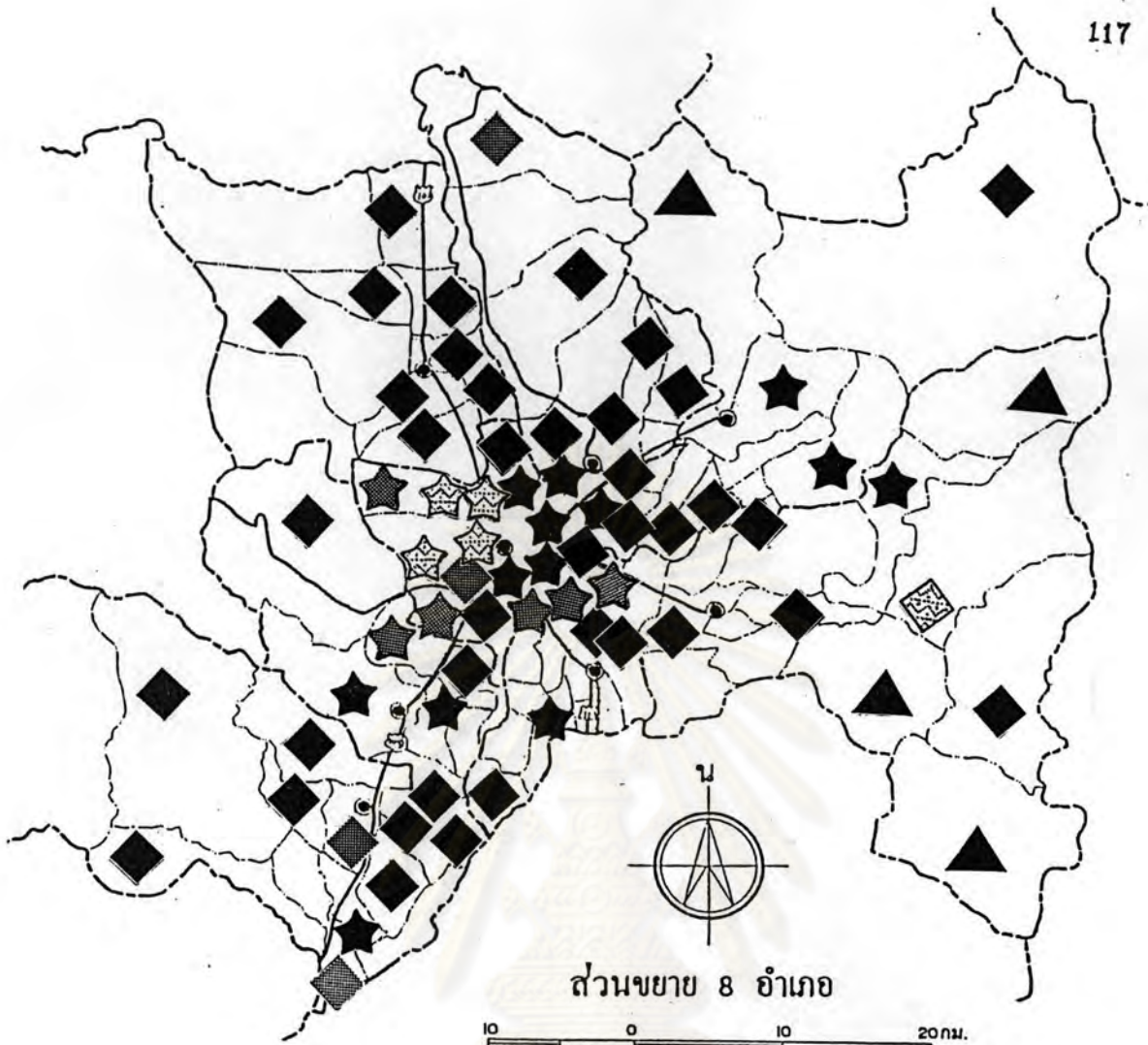
สำหรับจุดเก็บข้อมูลที่การคมนาคมสะอาดมากนั้น ใช้ศัพท์คำเมืองในระดับเข้มมากและเข้มไม่มาก คิดเป็นเป็นจำนวนพอ ๆ กัน โดยจุดที่ใช้ศัพท์คำเมืองเข้มไม่มากตั้งอยู่ในอำเภอเมืองที่เป็นศูนย์กลางความเจริญ แต่เป็นที่น่าสังเกตว่า จุดเก็บข้อมูลที่ตั้งอยู่ในอำเภอเมืองที่เป็นศูนย์กลางความเจริญจุดหนึ่ง คือ ตำบลช้างเผือก ในกรณีของการใช้ศัพท์คำเมืองแทนหน่วยบรรดประเภทพืช ใช้ศัพท์คำเมืองเข้มมาก ทั้งที่ในกรณีของการใช้ศัพท์คำเมืองแทนหน่วยบรรดทั้งหมด หน่วยบรรดประเภทเครื่องใช้ และหน่วยบรรดประเภทสัตว์ใช้ศัพท์คำเมืองเข้มไม่มาก

ส่วนจุดเก็บข้อมูลที่มีระดับความสะอาดของการคมนาคมปานกลาง มีจุดหนึ่งที่ใช้ศัพท์คำเมืองเข้มไม่มาก คือ ตำบลลอนกลาง อำเภอสันกำแพงซึ่งได้อธิบายได้ว่า ทำไมใช้ศัพท์คำเมืองเข้มไม่มาก ด้วยเหตุผลดังที่กล่าวไว้แล้ว (ดู น.105) และจุดเก็บข้อมูลที่การคมนาคมสะอาดน้อย ไม่มีจุดใดที่ใช้ศัพท์คำเมืองเข้มไม่มาก

ศูนย์วิทยทรัพยากร
จุฬาลงกรณ์มหาวิทยาลัย



แผนที่ 32 แผนที่แสดงความเสียหายของการคมนาคมกับความเข้มของการใช้ศัพท์คำเมืองแทนหน่วยอัตรา
ประเภทพืช ของจุดเก็บข้อมูลใน 11 อำเภอ กับ 2 กิ่งอำเภอในจังหวัดเชียงใหม่



ส่วนขยาย 8 อำเภอ

10 0 10 20 กม.

สัญลักษณ์	★	☆	☆	◆	◆	◆	▲	▲	▲
ความชื้น	มาก	ปานกลาง	น้อย	มาก	ปานกลาง	น้อย	มาก	ปานกลาง	น้อย
ความสะอาด		มาก			ปานกลาง			น้อย	

ภาพที่ 33 แผนที่แสดงความสะอาดของการคมนาคมกับความชื้นของการใช้สินค้าเมืองแทนหน่วยอรรถ
ประเภทพืช ของจุดเก็บข้อมูลใน 8 อำเภอ กับ 1 กิ่งอำเภอในจังหวัดเชียงใหม่

ความสัมพันธ์ระหว่างระดับความสะดวกของการคมนาคมกับความเข้มของการใช้ศัพท์คำเมือง
แทนหน่วยสรรพประเภทกริยา

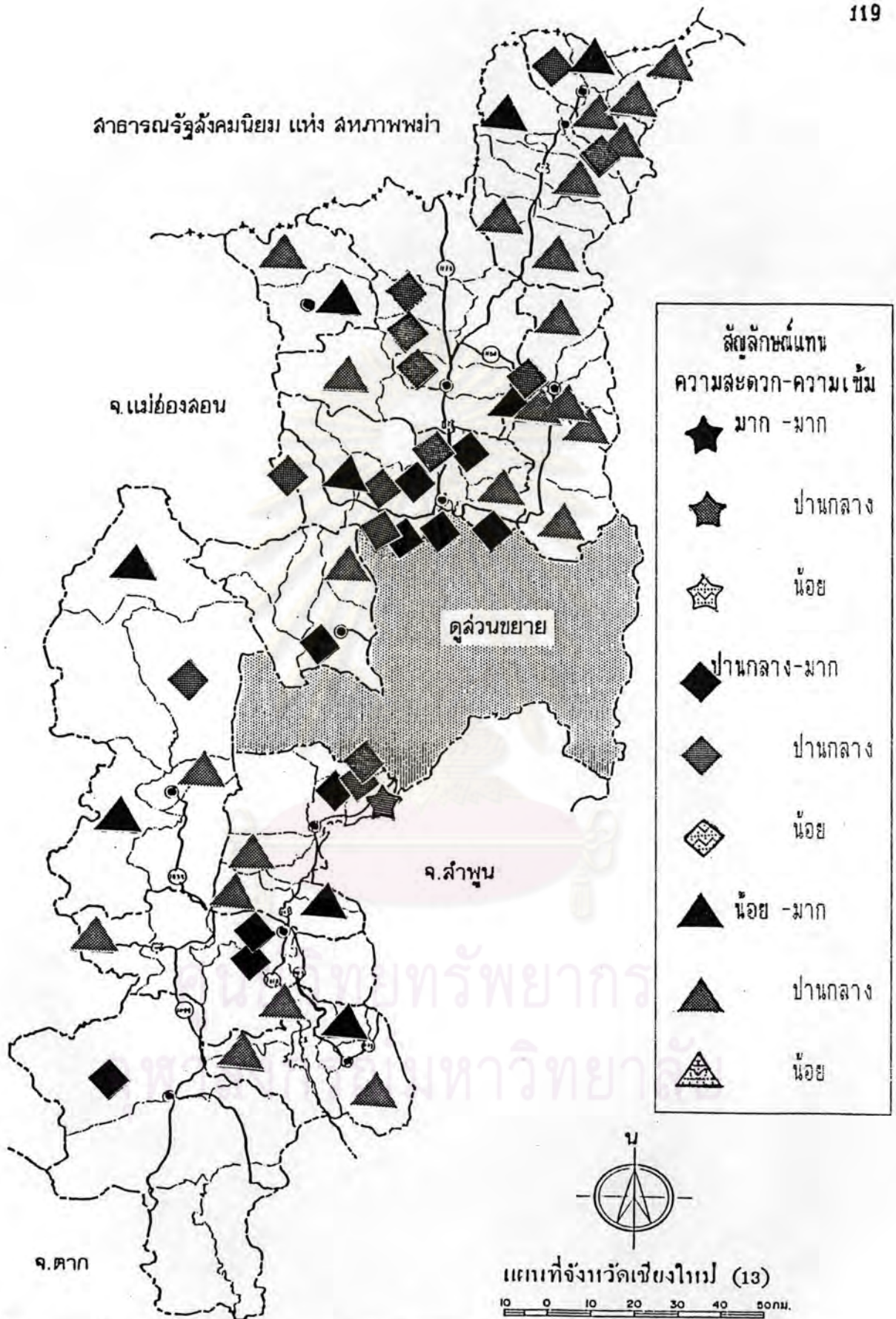
จากภาพที่ 34 - 35 แสดงให้เห็นว่า จุดเก็บข้อมูลที่มีการคมนาคมสะดวกมาก
ปานกลาง และน้อย ส่วนใหญ่ใช้ศัพท์คำเมืองเข้มมาก

สำหรับจุดเก็บข้อมูลที่มีการคมนาคมสะดวกมาก มีหลายจุดที่ใช้ศัพท์คำเมืองเข้ม
ไม่มาก ซึ่งส่วนใหญ่ตั้งอยู่ในอำเภอเมือง บริเวณที่เป็นศูนย์กลางความเจริญ เช่นเดียวกับ
กรณีการใช้ศัพท์คำเมืองแทนหน่วยสรรพทั้งหมด นอกจากนี้ยังมีเพิ่มในตำบลบ้านแหวน อำเภอ
หางดง

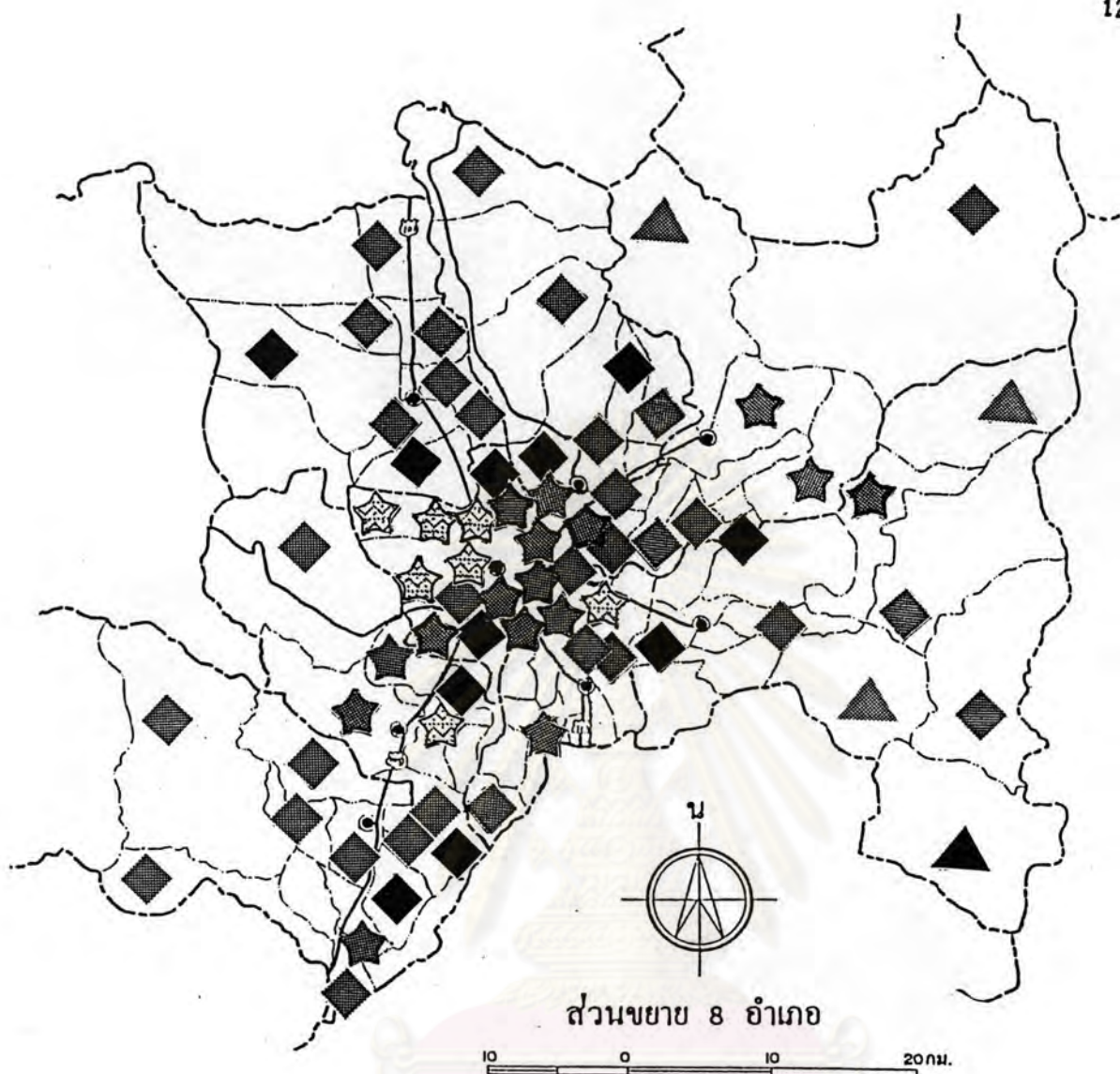
ส่วนจุดเก็บข้อมูลที่มีการคมนาคมสะดวกปานกลาง และน้อย ไม่มีจุดใดที่ใช้ศัพท์
คำเมืองเข้มไม่มาก

หน่วยสรรพประเภทกริยาที่นำมาศึกษามีบางหน่วยสรรพที่ไม่ค่อยมีผู้ใช้ศัพท์คำเมือง
เรียก ได้แก่ นอนคว่ำ ปูเสื่อ (ดูภาคผนวก ฉ) ทั้งผู้ที่อาศัยอยู่ในจุดเก็บข้อมูลที่มีการ
คมนาคมสะดวกมาก ปานกลาง และน้อย ดังนั้นจึงมีผลให้มีจุดเก็บข้อมูลที่ยังคงใช้ศัพท์คำ
เมืองแทนหน่วยสรรพประเภทนี้ด้วยความเข้มมากที่สุด (ร้อยเปอร์เซ็นต์ หรือทุกหน่วยสรรพ)
มีจำนวนน้อยกว่า จุดเก็บข้อมูลที่ใช้ศัพท์คำเมืองแทนหน่วยสรรพประเภทนี้เข้มไม่มาก (ไม่
เต็มร้อยเปอร์เซ็นต์ หรือไม่ครบทุกหน่วยสรรพ)

ศูนย์วิทยทรัพยากร
จุฬาลงกรณ์มหาวิทยาลัย



ภาพที่ 34 แผนที่แสดงความสะดวกของการคมนาคมกับความเข้มของการใช้ค้นหาค่าเมืองแทนหน่วยบรรด
ประเภทกริยา ของจุดเก็บข้อมูลใน 11 อำเภอ กับ 2 กิ่งอำเภอในจังหวัดเชียงใหม่



ส่วนขยาย 8 อำเภอ



สัญลักษณ์	★	☆	☆	◆	◆	◆	▲	▲	▲
ความเข้ม	มาก	ปานกลาง	น้อย	มาก	ปานกลาง	น้อย	มาก	ปานกลาง	น้อย
ความสะดวก		มาก		ปานกลาง			น้อย		

ภาพที่ 35 แผนที่แสดงความสะดวกของการคมนาคมกับความเข้มของการใช้พื้นที่ค้าเมืองแทนหน่วยอรรถ
 ประเภทกรिया ของจุดเก็บข้อมูลใน 8 อำเภอ กับ 1 กิ่งอำเภอในจังหวัดเชียงใหม่