



บทที่ 1

บทนำ

### ความเป็นมาและความสำคัญของปัญหา

อายุเป็นปัจจัยหนึ่งที่ทำให้มีการใช้ภาษาต่างกัน ดังนั้นผู้คนที่อยู่ในวัยต่างกันก็ย่อมใช้ภาษาต่างกัน การแปรในภาษาของคนต่างวัยกันสามารถใช้เป็นเครื่องชี้บ่งความเปลี่ยนแปลงของภาษาได้ คือภาษาของคนรุ่นอายุน้อยจะเป็นภาษาที่มาจากภาษาของคนรุ่นอายุมากในอนาคต ดังนั้น เราจะสามารถทำนายการใช้ภาษาในอนาคตได้ด้วยการศึกษาภาษาของคนรุ่นอายุน้อย หรือ ศึกษาความเปลี่ยนแปลงของภาษาได้จากการศึกษาการใช้ภาษาของคนวัยต่าง ๆ กัน (อมรา 2533: 38) งานวิจัยเกี่ยวกับการแปรของภาษาในคนต่างวัยกันมีด้วยกันหลายเรื่อง เช่น งานวิจัยเรื่อง "การเปลี่ยนแปลงพจน์ระดับกสิณิธิในภาษาไทยถิ่นเชียงใหม่กับตัวแปรทางสังคมบางประการ" ของเพ็ญพร ตันวัฒนานันท์ (2525) ซึ่งทดสอบกับผู้บอกภาษา 2 วัย แสดงให้เห็นว่า "อายุ" เป็นปัจจัยสำคัญปัจจัยหนึ่งที่ทำให้เกิดความแตกต่างในการใช้ภาษาโดยกลุ่มอายุน้อยจะได้รับอิทธิพลภายนอกมากกว่ากลุ่มอายุมาก โดยเฉพาะกลุ่มอายุน้อยที่อาศัยอยู่ในชุมชนเมือง และงานวิจัยของ อรุณี อรุณเรือง (2533) เรื่อง "การแปรของวรรณยุกต์โทในภาษาไทยกรุงเทพฯ ตามระดับอายุผู้พูด" ได้แสดงให้เห็นว่ากลุ่มผู้ใหญ่ (35-60 ปี) ใช้วรรณยุกต์โทแตกต่างไปจากกลุ่มเด็กรุ่นใหม่ (15-20 ปี) อย่างเห็นได้ชัด

งานวิจัยเกี่ยวกับเขตปรับเปลี่ยนภาษาในประเทศไทย ก็ได้มีการศึกษากันมามากแล้ว เช่น "ภูมิศาสตร์คำศัพท์ภาษาไทย 4 ถิ่น" (ชลิดา 2533) "แนวแบ่งเขตภาษาไทยถิ่นกลางกับภาษาไทยถิ่นเหนือ" (จำลอง 2533) "การใช้ลักษณะทางสัทศาสตร์ของสระสูงในการแบ่งเขตภาษาถิ่นในจังหวัดศรีสะเกษ ปี พังงา และภูเก็ต" (เจริญขวัญ 2524) "แนวแบ่งเขตระหว่างภาษาไทยถิ่นกลางและภาษาไทยถิ่นใต้โดยใช้ศัพท์เป็นเกณฑ์"

(วรรณพร 2526) "แนวแบ่งเขตภาษาระหว่างภาษาไทยถิ่นกลางและภาษาไทยถิ่นใต้โดยใช้วรรณยุกต์เป็นเกณฑ์" (เกษมณี 2526) เป็นต้น แต่ยังไม่พบงานวิจัยใดที่มุ่งศึกษาการแปรของเขตปรับเปลี่ยนภาษาของคนต่างวัย การที่ผู้พูดต่างวัยมีการใช้ภาษาค้างกัน เขตปรับเปลี่ยนภาษาของผู้พูดต่างวัยก็น่าจะมีความแตกต่างกันด้วย กล่าวคือ เขตปรับเปลี่ยนภาษาของผู้พูดต่างวัยไม่น่าจะอยู่ในบริเวณเดียวกัน

สิ่งเหล่านี้ทำให้ผู้วิจัยเกิดความสนใจที่จะศึกษาการแปรของเขตปรับเปลี่ยนภาษาระหว่างภาษาไทยถิ่นกลางกับภาษาไทยถิ่นใต้ตามอายุของผู้พูด เขตปรับเปลี่ยนภาษาระหว่างภาษาไทยถิ่นกลางและภาษาไทยถิ่นใต้ที่ได้มีการศึกษาไว้แล้ว (ดู งานวิจัยเกี่ยวกับเขตปรับเปลี่ยนภาษาระหว่างภาษาไทยถิ่นกลางและภาษาไทยถิ่นใต้) จากการศึกษาคำศัพท์ (วรรณพร 2526) อยู่บริเวณตอนกลางของอำเภอทับสะแก ถึงตอนเหนือของอำเภอบางสะพาน จังหวัดประจวบคีรีขันธ์ ส่วนจากการศึกษาเสียง (เกษมณี 2526) พบเขตปรับเปลี่ยนภาษาบริเวณตอนกลางของอำเภอทับสะแก จังหวัดประจวบคีรีขันธ์ งานวิจัยเรื่อง "การแปรของเขตปรับเปลี่ยนภาษาระหว่างภาษาไทยถิ่นกลางและภาษาไทยถิ่นใต้ตามอายุของผู้พูด : การศึกษาศัพท์" นี้ จะแสดงให้เห็นความแตกต่างของเขตปรับเปลี่ยนภาษาระหว่างภาษาไทยถิ่นกลางกับภาษาไทยถิ่นใต้สำหรับผู้พูดกลุ่มอายุต่าง ๆ ซึ่งเป็นการศึกษาเกี่ยวกับเขตปรับเปลี่ยนภาษาที่น่าสนใจและยังไม่มีผู้ทำการศึกษาในแนวนี้นมาก่อน

#### วัตถุประสงค์ของการวิจัย

1. เพื่อศึกษาแนวโน้มของการเปลี่ยนแปลงการใช้คำศัพท์ภาษาไทยถิ่นใต้ในบริเวณที่ศึกษา
2. เพื่อศึกษาการแปรของเขตปรับเปลี่ยนภาษาระหว่างภาษาไทยถิ่นกลางและภาษาไทยถิ่นใต้ของผู้พูด 3 กลุ่มอายุ ได้แก่ กลุ่มอายุ 60-70 ปี กลุ่มอายุ 35-45 ปี และกลุ่มอายุ 10-20 ปี

### สมมติฐานในการวิจัย

การใช้คำศัพท์ภาษาไทยถิ่นใต้ในบริเวณที่ศึกษามีแนวโน้มที่จะลดลง และเขตปรับ  
เปลี่ยนภาษาระหว่างภาษาไทยถิ่นกลางและภาษาไทยถิ่นใต้จะมี 3 เขตเรียงลำดับจากเขต  
ปรับเปลี่ยนภาษาของกลุ่มที่มีอายุมากที่สุดจนถึงกลุ่มอายุน้อยที่สุด จากเหนือลงมาได้

### ขอบเขตของการวิจัย

1. ศึกษาเฉพาะศัพท์ ไม่ศึกษาเสียง (ดูการคัดเลือกหน่วยอรรถ)
2. ศึกษาในบริเวณตั้งแต่ อำเภอเมืองประจวบคีรีขันธ์ จังหวัดประจวบคีรีขันธ์  
ถึง อำเภอเมืองชุมพร จังหวัดชุมพร

### ประโยชน์ที่คาดว่าจะได้รับ

1. ให้แนวคิดใหม่ เรื่องเขตปรับเปลี่ยนภาษาระหว่างภาษาถิ่นต่าง ๆ
2. ทำให้ทราบความสัมพันธ์ระหว่างการแปรของภาษาคำถิ่นที่อยู่ของผู้พูดกับ  
การแปรของภาษาคำตัวแปรทางสังคม
3. ทำให้เห็นว่าการใช้ภาษาไทยถิ่นใต้กำลังเปลี่ยนแปลง
4. เป็นแนวทางในการศึกษาความสัมพันธ์ดังกล่าว ในบริเวณเขตปรับเปลี่ยน  
ภาษาอื่น ๆ ต่อไป

## งานวิจัยเกี่ยวกับเขตปรับเปลี่ยนภาษาระหว่างภาษาไทยถิ่นกลางและภาษาไทยถิ่นใต้

งานวิจัยเกี่ยวกับบริเวณที่เป็นรอยต่อระหว่างภาษาไทยถิ่นกลางและภาษาไทยถิ่นใต้ที่ได้มีการศึกษาไว้แล้ว เรียกบริเวณดังกล่าวว่า "แนวแบ่งเขตภาษา" (วรรณพร 2526, เกสมณี 2526) แต่ในงานวิจัยนี้ผู้วิจัยจะเรียกบริเวณดังกล่าวว่า "เขตปรับเปลี่ยนภาษา" เนื่องจากเป็นบริเวณที่อยู่ระหว่างภาษาถิ่น 2 ภาษา และมีการใช้ภาษาถิ่นทั้งสองในปริมาณใกล้เคียงกันมาก การใช้คำว่า "เขตปรับเปลี่ยนภาษา" จะใกล้เคียงความเป็นจริงมากกว่า ผู้วิจัยจึงใช้คำว่า "เขตปรับเปลี่ยนภาษา" ในงานวิจัยฉบับนี้

งานวิจัยเกี่ยวกับ เขตปรับเปลี่ยนภาษาระหว่างภาษาไทยถิ่นกลางและภาษาไทยถิ่นใต้ที่ได้มีการศึกษาไว้แล้วได้แก่

1. แนวแบ่งเขตภาษาไทยถิ่นกลางกับภาษาไทยถิ่นใต้โดยใช้ศัพท์เป็นเกณฑ์ งานวิจัยทางด้านศัพท์ของ วรรณพร ทองมาก (2526) มีวิธีการศึกษาดังนี้

1) จุดเก็บข้อมูล เริ่มจากทำการคัดเลือกจุดเก็บข้อมูลตั้งแต่อำเภอเมืองประจวบคีรีขันธ์ถึงอำเภอเมืองชุมพร โดยใช้แผนที่ทหารซึ่งแบ่งพื้นที่ของ 2 จังหวัดนี้ โดยการตัดกันของเส้นรุ้งเส้นแวงเป็นรูปสี่เหลี่ยม 14 รูป ลากเส้นทแยงมุมเป็นจุดศูนย์กลางของวงกลมรัศมี 1 นิ้ว เลือกหมู่บ้านที่อยู่ใกล้รัศมีของวงกลมมากที่สุด มาเป็นจุดเก็บข้อมูล วิธีนี้ทำให้ได้จุดเก็บข้อมูล 8 หมู่บ้าน จากนั้นคัดเลือกจุดเก็บข้อมูลเพิ่มเติมในบริเวณที่คาดว่าจะมีเขตปรับเปลี่ยนภาษา ซึ่งได้แก่บริเวณอำเภอทับสะแกถึงอำเภอปะทิว โดยแบ่งรูปสี่เหลี่ยมในบริเวณนั้นออกเป็นสี่เหลี่ยมเล็ก 4 รูป และใช้มุมของสี่เหลี่ยมเหล่านี้เป็นจุดศูนย์กลางของวงกลมรัศมีครึ่งนิ้ว เลือกหมู่บ้านที่อยู่ใกล้รัศมีของวงกลมมากที่สุดมาเป็นจุดเก็บข้อมูล ทำให้ได้หมู่บ้านเพิ่มขึ้นอีก 9 หมู่บ้าน และมีการขยายจุดเก็บข้อมูลออกไปอีก 2 จุดในบริเวณเหนืออำเภอเมืองประจวบคีรีขันธ์และใต้อำเภอเมืองชุมพร เพื่อให้ได้พื้นที่ที่ครอบคลุมมากขึ้น รวมจุดเก็บข้อมูลทั้งหมด 19 จุด ได้แก่

1. บ้านคองกลาง ค.สามกระทาส อ.กุยบุรี จ.ประจวบคีรีขันธ์
2. บ้านคั่นบันได ค.อ่าวน้อย อ.เมืองประจวบคีรีขันธ์ จ.ประจวบคีรีขันธ์
3. บ้านน้ำตก ค.ห้วยช้าง อ.ทับสะแก จ.ประจวบคีรีขันธ์
4. บ้านทับสะแก ค.ทับสะแก อ.ทับสะแก จ.ประจวบคีรีขันธ์
5. บ้านสวนขนุน ค.เขาด้าน อ.ทับสะแก จ.ประจวบคีรีขันธ์
6. บ้านโลกคาหอม ค.อ่างทอง อ.ทับสะแก จ.ประจวบคีรีขันธ์
7. บ้านกรุด ค.ธงชัย<sup>1</sup> อ.บางสะพาน จ.ประจวบคีรีขันธ์
8. บ้านทุ่งมะพร้าว ค.พงษ์ประศาสน์ อ.บางสะพาน จ.ประจวบคีรีขันธ์
9. บ้านหนองซ้อง ค.บางสะพาน อ.บางสะพานน้อย จ.ประจวบคีรีขันธ์
10. บ้านทุ่งจันทร์ ค.บางสะพาน อ.บางสะพานน้อย จ.ประจวบคีรีขันธ์
11. บ้านบางเปิด ค.ทรายทอง อ.บางสะพานน้อย จ.ประจวบคีรีขันธ์
12. บ้านทุ่งสี่เสียด ค.ทรายทอง อ.บางสะพานน้อย จ.ประจวบคีรีขันธ์
13. บ้านบ่อสำโรง ค.ปากคลอง อ.ปะทิว จ.ชุมพร
14. บ้านมาบอำมฤต ค.คอนธาง อ.ปะทิว จ.ชุมพร
15. บ้านเนินทอง ค.สลข อ.ท่าแซะ จ.ชุมพร
16. บ้านแหลมแท่น ค.ชุมโค อ.ปะทิว จ.ชุมพร
17. บ้านหนองเรือ ค.ท่าข้าม อ.ท่าแซะ จ.ชุมพร
18. บ้านคอนมะม่วง ค.ทุ่งคา อ.เมือง จ.ชุมพร
19. บ้านหนองจิก ค.ทุ่งตะไคร กิ่งอ.ท่าตะโก จ.ชุมพร

<sup>1</sup>ในงานวิจัยของ วรณพร ทองมาก ในปี พ.ศ.2526 นั้น บ้านกรุด อยู่ในตำบล ชัยเกษม แต่จากการศึกษาวิจัยของผู้วิจัยในปี พ.ศ.3534 บ้านกรุด อยู่ในตำบลธงชัย ซึ่งอาจจะเป็นผลมาจากการแบ่งเขตการปกครองใหม่ ซึ่งในทั้น ผู้วิจัยจะยึดการแบ่งเขต การปกครองในปี พ.ศ.2534 เป็นหลัก

2) รายการคำ คัดเลือกหน่วยอรรถที่มีความหมายแตกต่างกันอย่างชัดเจนระหว่างภาษาถิ่นทั้งสองภาษา และเป็นหน่วยอรรถที่เข้าใจง่ายสามารถหาอุปกรณ์มาช่วยในการซักถามได้ รวมหน่วยอรรถที่คัดเลือกไว้ 120 หน่วยอรรถ จากนั้นทำการทดสอบหน่วยอรรถโดยสอบถามจากเจ้าของภาษาที่เข้ามาทำงานในกรุงเทพฯ พบว่าหน่วยอรรถที่คนส่วนใหญ่ในภาคใต้ใช้จริงมีเพียง 102 หน่วยอรรถ แต่ผู้วิจัยก็ไม่ได้คัดหน่วยอรรถที่เหลือทิ้งไป ยังคงใช้ทั้ง 120 หน่วยอรรถในการศึกษา เพราะเห็นว่าเป็นหน่วยอรรถที่เจ้าของภาษาทั้งสองภาษาใช้ต่างกัน หน่วยอรรถที่ใช้เป็นหน่วยอรรถเกี่ยวกับ พืช ผักผลไม้ สัตว์ อาหาร ของใช้ กิริยาอาการ วันเวลา สถานที่ ฯลฯ

3) ผู้บอกภาษา ใช้ผู้บอกภาษาเพศหญิง อายุระหว่าง 40-60 ปี มีการศึกษาไม่เกินชั้นประถมศึกษาปีที่ 4 อาชีพเกษตรกร และเป็นผู้ที่เกิดและเติบโตในท้องถิ่นนั้น ๆ ใช้ภาษาที่ทำการวิจัยในชีวิตประจำวัน ใช้ผู้บอกภาษาจุกเก็บข้อมูลละ 1 คน

4) การเก็บข้อมูล ใช้วิธีการสัมภาษณ์ ใช้รูปและของจริงที่แทนหน่วยอรรถต่าง ๆ ประกอบการสัมภาษณ์

5) การวิเคราะห์ข้อมูล

เกณฑ์ในการแยกคำศัพท์

- คำสองคำที่มีรูปร่างต่างกันทั้งคำจัดว่าเป็นคนละศัพท์ เช่น มะละกอ-ล่อกอ, ข้าว-วัน
- คำสองคำที่มีรูปร่างคล้ายคลึงกันอยู่บ้างแต่ใช้คนละภาษาก็จัดเป็น 2 ศัพท์ เช่น แดงโม-แดงจีน, ข้าวต้มมัด-ต้มกล้วย
- คำที่มีรูปร่างบางส่วนคล้ายกับภาษาไทยถิ่นกลาง และบางส่วนคล้ายกับภาษาไทยถิ่นใต้ จัดเป็น 1 ศัพท์ต่างหาก เช่น เชื้อแวง แยกจาก มะเชื้อพวง ซึ่งเป็นคำศัพท์ภาษาไทยถิ่นกลาง และลูกแวง ซึ่งเป็นคำศัพท์ภาษาไทยถิ่นใต้ ,

เจ็บท้อง แยกจาก ปวดท้อง ซึ่งเป็นคำศัพท์ภาษาไทยถิ่นกลาง และ เจ็บพุง ซึ่งเป็นคำศัพท์ภาษาไทยถิ่นใต้

คำที่มีลักษณะต่างจากเกณฑ์เหล่านี้ ถือว่าเป็นรูปแปรของคำศัพท์ ซึ่งแบ่งออกเป็น 3 ประเภท คือ รูปแปรที่เกิดจากการกร่อนเสียง เช่น กระบืออง -> กระบืออง รูปแปรที่เกิดจากการลดพยางค์ เช่น กระโหลก -> โหลก และรูปแปรที่เกิดจากการที่มีเสียงในบางพยางค์เปลี่ยนไป ซึ่งอาจเป็นเสียงพยัญชนะ สระ หรือ วรรณยุกต์ เช่น จั๊พรัย -> อีพรัย

การแบ่งประเภทของคำศัพท์ในแต่ละหน่วยวรรณคดี จากการวิเคราะห์ข้อมูลชั้นแรก ได้แบ่งศัพท์ของแต่ละหน่วยวรรณคดีออกเป็น 3 ประเภท ดังนี้

- ศัพท์ไทยถิ่นกลาง ได้แก่ภาษาไทยมาตรฐาน
- ศัพท์ไทยถิ่นใต้ ได้แก่ศัพท์ที่ใช้ทั่วไปในภาษาไทยถิ่นใต้ตามที่ระบุในพจนานุกรมภาษาถิ่นใต้
- ศัพท์เฉพาะถิ่น ได้แก่ศัพท์ที่ไม่ใช่ศัพท์ในภาษาไทยถิ่นกลางหรือศัพท์ไทยถิ่นใต้

การแบ่งประเภทของหน่วยวรรณคดี แบ่งหน่วยวรรณคดีเป็น 7 ประเภท คือ หน่วยวรรณคดี 6 ประเภทแรกเป็นหน่วยวรรณคดี 1 ศัพท์ถึงหน่วยวรรณคดี 6 ศัพท์ หน่วยวรรณคดีประเภทที่ 7 เป็นหน่วยวรรณคดี 9 ศัพท์

6) ผลการวิจัย การหาแนวแบ่งเขตภาษาไทยถิ่นกลางกับภาษาไทยถิ่นใต้ ทำไว้ 2 วิธี คือ

- การหาเส้นแบ่งเขตภาษาโดยดูการกระจายของศัพท์ จากการพิจารณาจำนวนเส้นแบ่งเขตภาษาที่ลากผ่านบริเวณต่าง ๆ คาดว่าบริเวณแนวแบ่งเขตภาษาไทยถิ่นกลางกับภาษาไทยถิ่นใต้อยู่บริเวณตอนบนของอำเภอทับสะแกเรื่อยลงไปถึงบริเวณตอนบนของอำเภอ

บางสะพาน คือ ตั้งแต่บ้านน้ำตก ตำบลหัวขาง อำเภอทับสะแก ถึงบ้านกรูด ตำบลธงชัย  
อำเภอบางสะพาน วิธีการหาแนวแบ่งเขตภาษาวิธีนี้ได้ผลที่ชัดเจนนัก จึงใช้วิธีหนึ่ง  
ดังต่อไปนี้

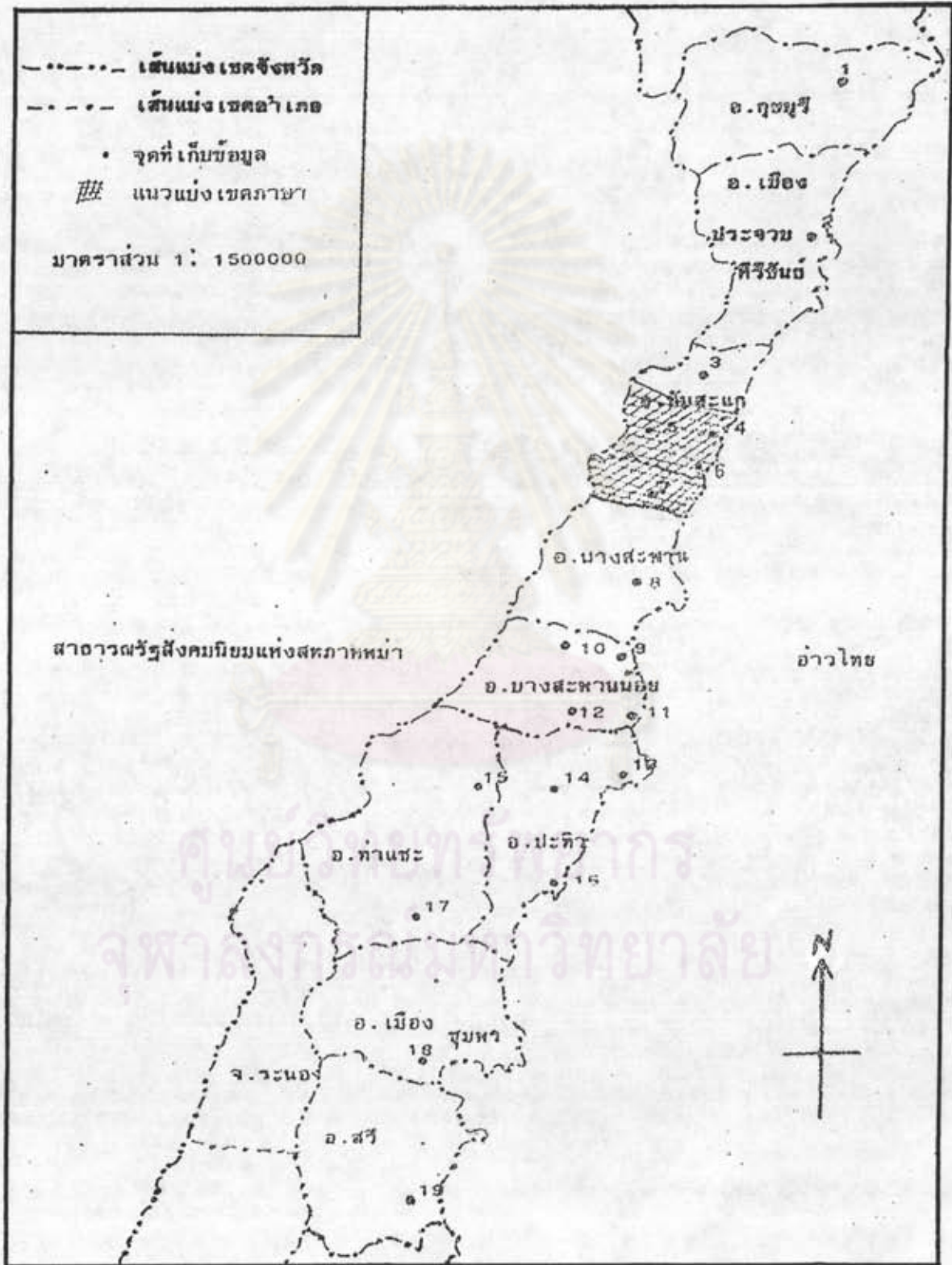
- การหาเส้นแบ่งเขตภาษาโดยวิธีตัดส่วนของการใช้คำศัพท์ การวิเคราะห์วิธี  
นี้ได้จากการคำนวณสัดส่วนของการใช้คำศัพท์ภาษาไทยถิ่นกลางและภาษาไทยถิ่นใต้ในแต่ละ  
จุด โดยหาว่าใน 120 หน่วยวรรณคดี ผู้บอกภาษาในแต่ละจุดใช้ศัพท์ไทยถิ่นกลางและศัพท์  
ไทยถิ่นใต้มากน้อยกว่ากันเพียงไร คิดเป็นอัตราร้อยละเท่าไร จากการคำนวณ พบว่า  
บริเวณที่มีการใช้ศัพท์ไทยถิ่นกลางและศัพท์ไทยถิ่นใต้เกือบจะเท่าเทียมกัน ได้แก่ บ้านกรูด  
ตำบลธงชัย อำเภอบางสะพาน และบ้านโลกคาหอม ตำบลอ่างทอง อำเภอทับสะแก

จากทั้ง 2 วิธีนี้ พอจะสรุปได้ว่า แนวแบ่งเขตภาษาไทยถิ่นกลางกับภาษาไทยถิ่น  
ใต้โดยวิธีศัพท์เป็นเกณฑ์นั้น อยู่ในจังหวัดประจวบคีรีขันธ์ ตั้งแต่บ้านน้ำตก ตำบลหัวขาง  
อำเภอทับสะแก ถึงบ้านกรูด ตำบลธงชัย อำเภอบางสะพาน

ศูนย์วิทยทรัพยากร  
จุฬาลงกรณ์มหาวิทยาลัย



ภาพที่ 1 : แผนที่แสดงเขตปรับเปลี่ยนภาษาระหว่างภาษาไทยถิ่นกลางและภาษาไทยถิ่นใต้ โดยใช้ศัพท์เป็นเกณฑ์ (วรรณพร ทองมาก 2526)



2. แนวแบ่งเขตภาษาไทยถิ่นกลางกับภาษาไทยถิ่นใต้โดยใช้วรรณยุกต์เป็นเกณฑ์  
งานวิจัยทางด้านเสียงของเกศมณี เทพวัลย์ (2526) มีวิธีการศึกษาดังต่อไปนี้

1) จุดเก็บข้อมูล คัดเลือกจุดเก็บข้อมูลตั้งแต่ อำเภอเมืองประจวบคีรีขันธ์ ถึงอำเภอเมืองชุมพร โดยใช้แผนที่จากกรมแผนที่ทหาร ลากเส้นทแยงมุมลงบนรูปสี่เหลี่ยมที่เกิดจากการตัดกันของเส้นรุ้งเส้นแวงในบริเวณที่ทำการศึกษา ใช้จุดตัดของเส้นทแยงมุมเป็นจุดศูนย์กลางของวงกลมรัศมี 1 นิ้ว เลือกหมู่บ้านที่ใกล้วงกลมมากที่สุดมาเป็นจุดเก็บข้อมูล ทำให้ได้จุดเก็บข้อมูล 9 จุด จากนั้นคัดเลือกหมู่บ้านเพิ่มขึ้นในบริเวณที่คาดว่าจะมีแนวแบ่งเขตภาษา คือบริเวณอำเภอทับสะแก อำเภอบางสะพาน และอำเภอบางสะพานน้อย จังหวัดประจวบคีรีขันธ์ แบ่งรูปสี่เหลี่ยมแต่ละรูปในบริเวณนี้เป็นช่องสี่เหลี่ยม 9 ช่อง และลากเส้นทแยงมุมลงในแต่ละช่อง คัดเลือกหมู่บ้านที่ใกล้กับจุดตัดของเส้นทแยงมุมมากที่สุดช่องละ 1 หมู่บ้าน ทำให้ได้จุดเก็บข้อมูลเพิ่มขึ้นอีก 13 จุด และได้เพิ่มหมู่บ้านในอำเภอทับสะแกอีก 4 จุด เพื่อให้ได้ข้อมูลจากทุกตำบลในอำเภอทับสะแก จากนั้นเพิ่มจุดเก็บข้อมูลในตำบลทับสะแกและตำบลเขาฉกรรจ์อีก 13 จุด โดยเลือกหมู่ละ 1 บ้านที่ไม่ใช่หมู่บ้านอพยพ รวมจุดเก็บข้อมูลที่คัดเลือกไว้ทั้งสิ้น 39 จุด

2) ผู้บอกภาษา ใช้ผู้บอกภาษาเพศหญิง อายุระหว่าง 40-60 ปี ถ้าเคยได้รับการศึกษา ต้องศึกษาไม่เกินชั้นประถมศึกษาปีที่ 4 อาชีพเกษตรกร และเป็นผู้ที่เติบโตและตั้งถิ่นฐานอยู่ในท้องถิ่นนั้น ๆ มาตลอด

3) รายการคำและกล่องวรรณยุกต์ สร้างรายการคำเพื่อสำรวจระบบวรรณยุกต์ทั้งสิ้น 84 คำ โดยอาศัยแนวทางจากรายการคำสำหรับทดสอบเสียงวรรณยุกต์ในภาษาไทยถิ่นของ วิลเลียม เจ เกดเนย์ (Gedney 1972) คำที่ใช้เป็นคำพยางค์เดี่ยว ซึ่งแบ่งเป็นคำพยางค์เป็นและคำพยางค์ตาย โดยคำเหล่านี้เป็นคำง่าย ๆ ที่มักใช้บ่อย ๆ ในชีวิตประจำวัน เป็นคำที่มีใช้ทั้งในภาษาไทยถิ่นกลางและภาษาไทยถิ่นใต้ และเป็นคำที่ผู้วิจัยสามารถตั้งคำถามให้ผู้บอกภาษาตอบได้ง่าย (ดูตารางที่ 1)

ตารางที่ 1 : ตารางแสดงตารางคำสำหรับทดสอบเสียงวรรณยุกต์ในภาษาไทยถิ่นกลาง  
กับภาษาไทยถิ่นใต้

	A	B	C	DL	DS					
1	1.ขา	4.หมา	19.ฆ่า	34.ข้าว	37.ผ้า	52.ขาด	67.หัด	70.หัก		
	2.นม	5.เสือ	20.ผี	35.เสือ	38.ส้ม	53.สาด	68.ลียบ	71.มัด		
	3.หู	6.หนู	21.อ่าน	36.ฟ้า	39.ผ้า	54.ทาบ	69.หัด	72.เผ็ด		
2	7.กา		22.ไก่	40.กาง		55.ภาค	73.กัก			
	8.ปู่		23.ป่า	41.ป่า		56.แปด	74.ปิด			
	9.ตา		24.เต่า	42.ต้ม		57.จอบ	75.ตัด			
3	10.ขาม		25.ฆ่า	43.ฆ่า		58.ขาด	76.เข็ด			
	11.คาว		26.ค่าน	44.ค้าย		59.คาว	77.คืบ			
	12.ลา		27.อ่าน	45.อ่าน		60.ลาบ	78.ลก			
4	13.คาง	16.งา	28.ค้ำ	31.ไร่	46.ค้ำ	49.แน่	61.ราบ	64.วัด	79.คัด	82.หัด
	14.มือ	17.เรือ	29.แม่	32.พี่	47.ฆ่า	50.ท้าย	62.มัด	65.คาว	80.มด	83.วัด
	15.ลิง	18.วัว	30.นั่ง	33.ท่า	48.นั่ง	51.ล้าง	63.เลือด	66.มัด	81.นก	84.เล็ก

4) การเก็บข้อมูล ใช้วิธีการสัมภาษณ์และบันทึกเสียง ใช้รูปภาพและของจริง ประกอบการสัมภาษณ์ ถอดเสียงและจดบันทึกข้อมูลด้วยอักษรวรรณยุกต์ลงในแบบสอบถาม แล้วจึงทำการบันทึกเสียงโดยให้ผู้บอกภาษาออกเสียงคำละ 2 ครั้งอย่างชัดเจน

### 5) การวิเคราะห์ข้อมูล

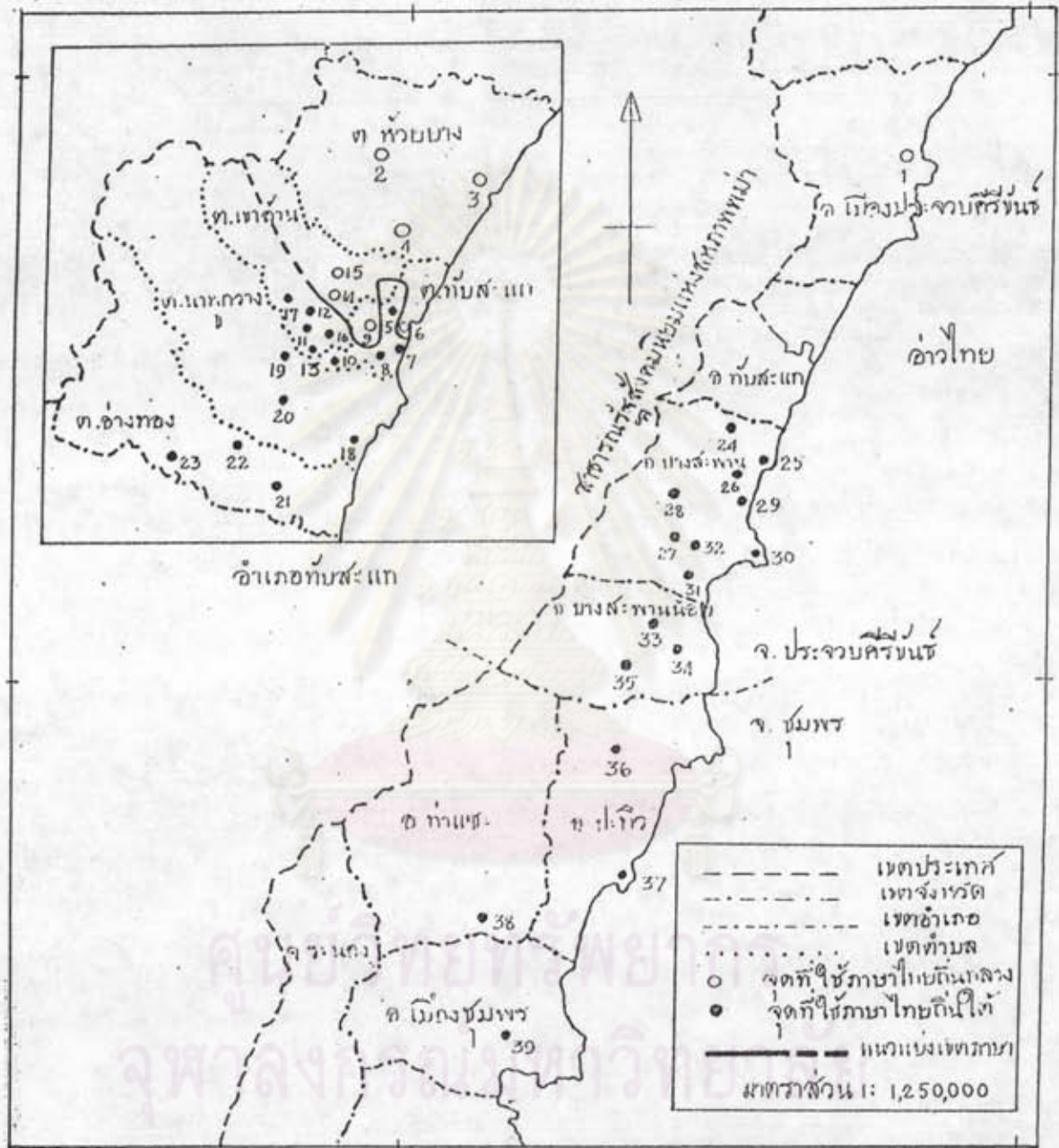
นำข้อมูลทั้งหมดมาตรวจสอบลักษณะของวรรณยุกต์โดยการฟัง และวิเคราะห์ว่าแต่ละภาษาอ้อมมีระบบวรรณยุกต์และรูปแบบการแยกเสียงวรรณยุกต์อย่างไร แล้วจึงแยกเป็นกลุ่มภาษาไทยถิ่นกลางและกลุ่มภาษาไทยถิ่นใต้ นำผลการวิเคราะห์นี้ไปแบ่งเขตภาษาไทยถิ่นกลางกับภาษาไทยถิ่นใต้

รูปแบบการแยกเสียงวรรณยุกต์มี 12 แบบ ซึ่งสามารถแยกเป็น 2 กลุ่มตามรูปของเสียงวรรณยุกต์ คือ กลุ่มแรกมีการแยกเสียงวรรณยุกต์ระหว่าง A1 กับ B1 มี 4 แบบ เป็นลักษณะการแยกเสียงวรรณยุกต์ของภาษาไทยถิ่นกลาง และกลุ่มที่สองไม่มีการแยกเสียงวรรณยุกต์ระหว่าง A1 และ B1 มี 8 แบบ เป็นลักษณะการแยกเสียงวรรณยุกต์ของภาษาไทยถิ่นใต้

ในการใช้ภาษาไทยถิ่นในบริเวณที่ศึกษา พบว่า อำเภอเมืองประจวบคีรีขันธ์ใช้ภาษาไทยถิ่นกลาง อำเภอทับสะแกใช้ทั้งภาษาไทยถิ่นกลางและภาษาไทยถิ่นใต้ และตั้งแต่อำเภอบางสะพานลงไปใช้ภาษาไทยถิ่นใต้ ในอำเภอทับสะแกนั้นบางตำบลใช้ภาษาไทยถิ่นกลาง บางตำบลใช้ภาษาไทยถิ่นใต้ และบางตำบลใช้ทั้งสองภาษาปนกัน ตำบลที่ใช้ 2 ภาษาปนกันได้แก่ ตำบลทับสะแกและตำบลเขาล้าน ซึ่งอยู่ตอนกลางของอำเภอทับสะแก ดังนั้น แนวแบ่งเขตภาษาไทยถิ่นกลางกับภาษาไทยถิ่นใต้อยู่ในบริเวณตำบลทับสะแก และตำบลเขาล้านของอำเภอทับสะแก จังหวัดประจวบคีรีขันธ์ (ดูภาพที่ 2)

สังเกตได้ว่า เขตปรับเปลี่ยนภาษาที่ได้จากผลการวิจัยทั้ง 2 เรื่องนี้ อยู่ในบริเวณเดียวกันโดยผลงานของวรรณพร ทองมาก แสดงเขตปรับเปลี่ยนภาษาที่กินบริเวณมากทางใต้กว่าผลงานของเกษมณี เทพวัลย์ จากงานวิจัยทั้ง 2 เรื่องนี้สามารถยืนยันได้ว่า ในปี 2526 เขตปรับเปลี่ยนภาษาระหว่างภาษาไทยถิ่นกลางและภาษาไทยถิ่นใต้อยู่บริเวณตอนกลางของอำเภอทับสะแก จังหวัดประจวบคีรีขันธ์

ภาพที่ 2 : แผนที่แสดงนวนับเขตภาษาระหว่างภาษาไทยถิ่นกลางกับภาษาไทยถิ่นใต้ โดยใช้อารมณ์ศักดิ์เป็นเกณฑ์ (เทศมณี เทพวัลย์ 2526)



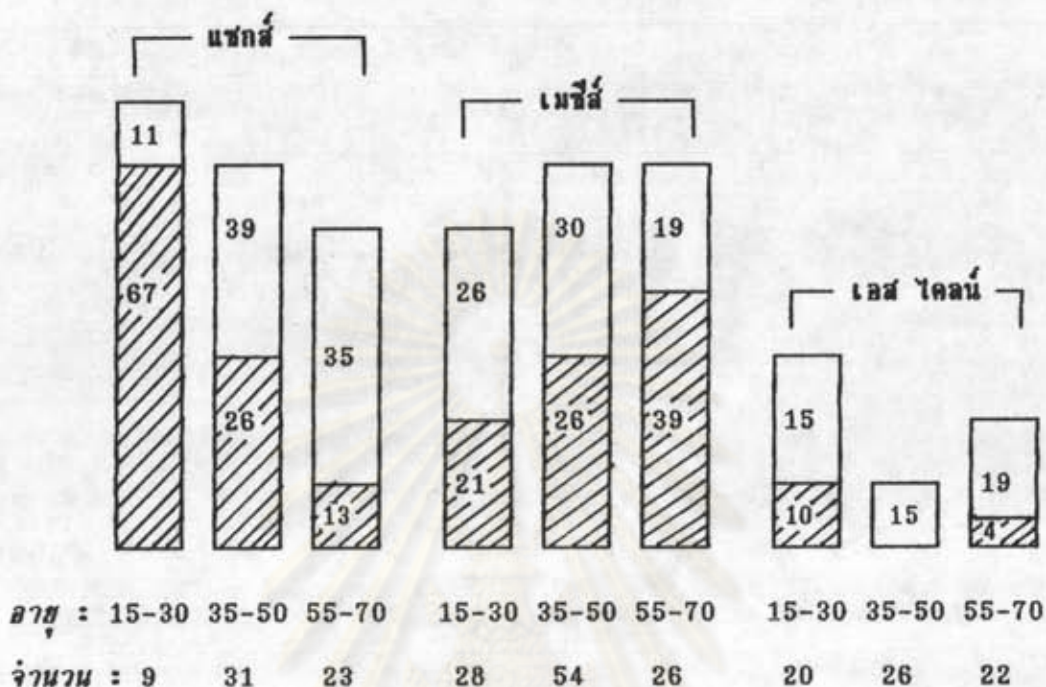
### งานวิจัยเกี่ยวกับการแปรของภาษาคามระดับอายุ

การศึกษาวิจัยที่มุ่งศึกษาการแปรของภาษาในคนต่างวัยกัน มักโยงไปหาข้อสรุปเกี่ยวกับการเปลี่ยนแปลงของภาษาที่กำลังดำเนินอยู่ ลาบอฟ (Labov 1972 อ้างถึงใน อมรา 2533: 38) เสนอว่า เราสามารถมองเห็นความเปลี่ยนแปลงของภาษาได้จากการแปรของภาษาในคนที่ต่างอายุรุ่นกัน ภาษาของผู้คนที่มียุมากที่สุด สามารถเปรียบได้กับภาษาของอดีต ภาษาของผู้คนรุ่นกลาง ๆ ก็ถือได้ว่าเป็นภาษาปัจจุบัน และภาษาของคนรุ่นอายุน้อยถือได้ว่าเป็นภาษาของอนาคต ความแตกต่างกันของภาษาเช่นที่ว่่านี้เปรียบเหมือนความแตกต่างของกาลเวลาจริง ลาบอฟเรียกความเปลี่ยนแปลงเช่นนี้ว่า change in apparent time ซึ่ง(อมรา 2533: 38) แปลเป็นไทยว่า "การเปลี่ยนแปลงในเวลาพร้อมกัน" ตรงข้ามกับ change in real time หรือ "การเปลี่ยนแปลงจริงตามกาลเวลา" ส่วนภาวะที่จะนำไปสู่ความเปลี่ยนแปลง คือ การมีรูปของภาษาที่ใช้ต่างกันตามรุ่นอายุนั้น เป็นสิ่งที่ ลาบอฟ เรียกว่า change in progress หรือ "การเปลี่ยนแปลงที่กำลังดำเนินอยู่"

งานวิจัยเกี่ยวกับการแปรของภาษาคามระดับอายุส่วนใหญ่ที่ได้ศึกษาไว้ เป็นการศึกษาด้านเสียง เช่น ผลงานของลาบอฟ(Labov 1972 อ้างถึงใน อมรา 2533:32-33) ซึ่งศึกษาการออกเสียง [r] ของคนที่ทำงานในห้างสรรพสินค้า 3 ระดับในกรุงนิวยอร์ก ได้แก่ แซกส์ (Saks) ห้างสรรพสินค้าระดับสูงสุด เมซีส์ (Macy's) ห้างสรรพสินค้าระดับกลาง และ เฮส ไคลน์ (S.Klein) ห้างสรรพสินค้าระดับต่ำ ลาบอฟตั้งสมมติฐานเกี่ยวกับตัวแปรอายุ คือ คนที่มีอายุมากจะออกเสียง [r] น้อยกว่าคนที่มีอายุน้อย เพราะเสียง [r] เป็นเสียงใหม่ในภาษาอังกฤษแบบอเมริกัน ลาบอฟแยกคนออกเป็น 3 กลุ่มอายุ คือ 15-30 ปี 35-50 ปี และ 55-70 ปี (ดูภาพที่ 3)

ผลการวิเคราะห์ไม่สนับสนุนสมมติฐานที่ตั้งไว้อย่างเต็มที่ เนื่องจากคนในห้างสรรพสินค้าเมซีส์ มีการออกเสียง [r] มากขึ้นตามอายุที่มากขึ้น ลาบอฟอธิบายว่าเป็นเพราะกลุ่มชนชั้นกลาง (ห้างสรรพสินค้าเมซีส์) มีแนวโน้มที่จะเปลี่ยนการออกเสียงตามเสียงวัยรุ่นเพื่อจะได้มีสำเนียงที่มีศักดิ์ศรี

ภาพที่ 3 : แผนภูมิแสดงการออกเสียง [r] ของแต่ละทางตามอายุ



= % ของการออกเสียง [r] บางครั้ง
   
 = % ของการออกเสียง [r] ทุกครั้ง

ผลงานการวิจัยภาษาไทยได้มีผู้ศึกษาการใช้ภาษาตามตัวแปรอายุในแง่ของเสียง เป็นส่วนมากเช่นกัน ดังเช่น เพ็ญพร ตันวัฒนานันท์ (2525) ซึ่งศึกษาเสียงพยัญชนะต้น กักสิณิล /p,t,c,k/ ในภาษาไทยเชียงใหม่ โดยศึกษาจากผู้พูด 2 วัย คือ กลุ่มวัยรุ่น (15-17 ปี) และกลุ่มผู้ใหญ่ (45 ปีขึ้นไป) เกี่ยวกับตัวแปรอายุพบว่า กลุ่มวัยรุ่นมีแนวโน้มที่จะมีการเปลี่ยนแปลงมากกว่ากลุ่มผู้ใหญ่ โดยใช้เสียง [ph,th,ch,kh] เข้ามาแทนเสียงกักสิณิลแบบเก่า

ตารางที่ 2 : ตารางแสดงอัตราเฉลี่ยร้อยละของจำนวนคนที่ออกเสียง

[ph, th, ch, kh]

อายุ เสียง	15-17 ปี	45 ปีขึ้นไป
ph	39.38	21.32
th	54.08	42.30
ch	28.10	14.50
kh	49.38	28.20

ผลงานของ อรุณี อรุณเรือง (2533) ก็เป็นผลงานการวิจัยอีกชิ้นหนึ่งที่ใช้อายุเป็นตัวแปรในการใช้ภาษา โดยการศึกษาลักษณะการออกเสียงวรรณยุกต์โทของผู้พูดภาษาไทยกรุงเทพฯ 3 ช่วงอายุ เก็บข้อมูลจากอาจารย์ในมหาวิทยาลัย (กลุ่มอายุ 55-60 ปี และกลุ่มอายุ 35-40 ปี) และนักเรียนชั้นมัธยมศึกษาตอนปลาย (กลุ่มอายุ 15-20 ปี) โดยการสัมภาษณ์พูดคุย และการอ่านบทความ ผลการวิจัยพบรูปแบบวรรณยุกต์โท 5 รูปแบบคือ รูปแบบวรรณยุกต์กลาง-ตก, สูง-ตก, กลาง-ขึ้น-กลาง, กลาง-ขึ้น-ตก และ กลางระดับ-ตกข้างท้าย กลุ่มอายุ 55-60 ปี ใช้รูปแบบวรรณยุกต์กลาง-ตก มากที่สุด ส่วนกลุ่มอายุ 35-40 ปี ใช้รูปแบบวรรณยุกต์ กลาง-ตก มากที่สุดเช่นกัน แต่ได้ใช้รูปแบบวรรณยุกต์สูง-ตก มากจนเป็นที่สังเกตได้ชัด ในขณะที่กลุ่มอายุ 15-20 ปี ใช้รูปแบบวรรณยุกต์ กลาง-ขึ้น-กลาง ซึ่งเป็นรูปแบบใหม่มากที่สุด งานวิจัยนี้แสดงให้เห็นว่า กลุ่มผู้ใหญ่ (35-60 ปี) ใช้รูปแบบวรรณยุกต์โทแตกต่างไปจากกลุ่มเด็กรุ่นใหม่อย่างเห็นได้ชัด



ตารางที่ 3 : ตารางแสดงอัตราการใช้รูปแบบวรรณยุกต์โทของ 3 กลุ่มอายุ

วรรณยุกต์ อายุ	รูปแปรที่ 1 ก-ค	รูปแปรที่ 2 ส-ค	รูปแปรที่ 3 ก-ข-ก	รูปแปรที่ 4 ก-ข-ค	รูปแปรที่ 5 ก-ค-ก
55-60	89.17	10.36	0.44	0.00	0.00
35-40	58.17	38.41	3.42	0.00	0.00
15-20	8.44	0.29	54.14	21.52	14.81

ก-ค = กลาง-คก

ส-ค = สูง-คก

ก-ข-ก = กลาง-ข<sup>ก</sup>-กลาง

ก-ข-ค = กลาง-ข<sup>ก</sup>-คก

ก-ค-ก = กลางระดับ-คกข้างท้าย

ศูนย์วิทยทรัพยากร  
จุฬาลงกรณ์มหาวิทยาลัย

## รายละเอียดเกี่ยวกับจังหวัดประจวบคีรีขันธ์

(สำนักงานจังหวัดประจวบคีรีขันธ์ 2533)

### 1. ประวัติความเป็นมาของจังหวัดประจวบคีรีขันธ์

ในสมัยกรุงศรีอยุธยาเป็นราชธานี เขตจังหวัดประจวบคีรีขันธ์มีเมืองเก่าอยู่หลายเมือง เช่น เมืองกุย (อำเภอกุยบุรีในปัจจุบัน) เมืองกำเนิดคนพลู (อำเภอบางสะพานในปัจจุบัน) เมืองคลองวาฬ (อำเภอเมืองในปัจจุบัน) และเมืองนาวัง (ที่ตั้งตัวเมืองประจวบคีรีขันธ์ในปัจจุบัน) ครั้นกรุงศรีอยุธยาเสียแก่พม่า เมืองนาวังจึงร้างไป จนถึงสมัยรัชกาลที่ 2 ได้ตั้งเมืองขึ้นใหม่ที่คลองอ้อม เรียกว่า คลองบางนางรม แล้วย้ายที่ตั้งของเมืองใหม่ไปตั้งที่เมืองกุย สถานที่ตั้งบ้านเจ้าเมืองยังปรากฏหลักฐานอยู่บ้างจนถึงปัจจุบัน คือ บ้านจวนบน และ บ้านจวนล่าง

ในสมัยรัชกาลที่ 4 ได้ทรงพระกรุณาโปรดเกล้าฯ ให้เปลี่ยนชื่อ "เมืองบางนางรม" เป็น "เมืองประจวบคีรีขันธ์" (คู่กับเมืองเกาะกงซึ่งพระราชทานนามว่า "เมืองประจันต์คีรีเขต") แต่ตัวศาลาว่าการเมืองยังคงตั้งอยู่ ณ เขตอำเภอกุยบุรี จนกระทั่ง พ.ศ. 2437 ในสมัยรัชกาลที่ 5 เมื่อจัดการปกครองท้องถิ่นที่เป็นมณฑลเทศาภิบาล เมืองประจวบคีรีขันธ์ขึ้นอยู่กับจังหวัดเพชรบุรี ส่วนที่ว่าอำเภอยังคงอยู่ที่เมืองกุยบุรีจนถึง พ.ศ. 2441 จึงย้ายมาตั้งอยู่ที่อำเภอหลัก ต่อมาพระบาทสมเด็จพระจุลจอมเกล้าฯ ทรงพระกรุณาโปรดเกล้าฯ ให้รวมเมืองปราณบุรี เมืองประจวบคีรีขันธ์ และ เมืองกำเนิดคนพลู เข้าเป็นเมืองเดียวกัน และทรงพระราชดำริว่าเมืองปราณบุรีเป็นเมืองเก่าควรสงวนชื่อไว้ จึงพระราชทานนามเมืองที่ตั้งขึ้นใหม่ว่า "เมืองปราณบุรี" เมื่อ พ.ศ. 2449 ส่วนเมืองปราณบุรีเดิมให้คงเรียกว่า "เมืองปราณ"

ในสมัยรัชกาลที่ 6 ทรงโปรดเกล้าฯ ให้เปลี่ยนชื่อเมืองปราณบุรีเป็น "เมืองประจวบคีรีขันธ์" ตามเดิมเมื่อวันที่ 16 สิงหาคม 2458 เพราะทรงพระราชดำริว่านามเมืองปราณบุรีเดิมก็ยังคงมีอยู่เป็นหลักฐาน แต่ชาวบ้านก็ยังคงเรียกว่า "เมืองปราณ" อยู่อย่างเดิม ทำให้สับสนกับชื่อเมืองปราณบุรีซึ่งทางราชการเอามาตั้งชื่อเมืองเกาะหลัก จึง

ทรงโปรดเกล้าฯ ให้เปลี่ยนนามเมืองปราณบุรีว่า "ประจวบคีรีขันธ์" ตั้งแต่นั้นมา ประกอบด้วย 3 อำเภอ คือ อำเภอเมืองประจวบคีรีขันธ์ อำเภอปราณบุรี และอำเภอท่าเนินคนพคุณ

อำเภอเมืองประจวบคีรีขันธ์ในขณะนั้นประกอบด้วย เมืองกุย เมืองบางนางรม และเมืองคลองวาฬ (ซึ่งรวมเขตอำเภอทับสะแกในปัจจุบันด้วย) ต่อมาภายหลังทั้งทับสะแก และเมืองกุยได้แยกออกไปตั้งเป็นอำเภอใหม่ตามลำดับ

## 2. สภาพทั่วไปของจังหวัดประจวบคีรีขันธ์

ที่ตั้ง จังหวัดประจวบคีรีขันธ์ ตั้งอยู่ใต้สุดของภาคกลาง อยู่ห่างจากกรุงเทพฯ ตามเส้นทางรถไฟสายใต้ 318 กิโลเมตรตามเส้นทางรถยนต์ (ผ่านถนนสาทรบุรี-ปากท่อ แล้วแยกเข้าถนนเพชรเกษม) 281 กิโลเมตร หรือตามเส้นทางสายเก่า (ผ่านพุทธมณฑล นครปฐม-ราชบุรี-ประจวบคีรีขันธ์) ระยะทาง 323 กิโลเมตร ใช้เวลาเดินทางโดยรถไฟ ประมาณ 6 ชั่วโมง โดยทางรถยนต์ประมาณ 4 ชั่วโมง มีลักษณะเป็นแนวยาวไปตามเทือกเขาตะนาวศรีและชายฝั่งทะเลอ่าวไทย ยาวประมาณ 180 กิโลเมตร โดยเส้นตรงยาวประมาณ 212 กิโลเมตรตามถนนสายเอเชียหมายเลข 4 (ถนนเพชรเกษม) ชายฝั่งทะเลยาวประมาณ 224.8 กิโลเมตร มีส่วนแคบที่สุดของประเทศไทยอยู่ในเขตท้องที่อำเภอเมืองประจวบคีรีขันธ์ ระยะทางจากอ่าวไทยถึงเขตแดนพม่าประมาณ 12 กิโลเมตร

จังหวัดประจวบคีรีขันธ์อยู่ระหว่างละติจูดที่ 12 องศา 37 ลิบดาเหนือ และลองจิจูดที่ 99 องศา 9 ลิบดาตะวันออก กับ 100 องศา 1 ลิบดาตะวันออก มีเนื้อที่ 6011.371 ตารางกิโลเมตร แยกเป็นเนื้อที่ของแต่ละอำเภอดังนี้

ตารางที่ 4 : ตารางแสดงเนื้อที่ของแต่ละอำเภอในจังหวัดประจวบคีรีขันธ์

อำเภอ	จำนวนเนื้อที่เป็นตารางกิโลเมตร
อำเภอเมืองประจวบคีรีขันธ์	830.00
อำเภอปราณบุรี	1,539.371
อำเภอหัวหิน	911.00
อำเภอบางสะพาน	743.00
อำเภอกุยบุรี	750.00
อำเภอบางสะพานน้อย	720.00
อำเภอกำแพงแสน	518.00

จังหวัดประจวบคีรีขันธ์มีอาณาเขตติดต่อ ดังนี้

- ทิศเหนือ : จรดเขตอำเภอชะอำ และอำเภอท่าช้าง จังหวัดเพชรบุรี  
 ทิศใต้ : จรดเขตอำเภอปะทิว และอำเภอท่าแซะ จังหวัดชุมพร  
 ทิศตะวันออก : จรดอำเภอไทย  
 ทิศตะวันตก : จรดประเทศสาธารณรัฐสังคมนิยมแห่งประเทศไทย

#### การปกครอง

จังหวัดประจวบคีรีขันธ์แบ่งการปกครองออกเป็น 7 อำเภอ 45 ตำบล มีราชนครินทร์ ดังนี้ (ดูตารางที่ 5)

ตารางที่ 5 : ตารางแสดงหน่วยการปกครองของจังหวัดประจวบคีรีขันธ์

อำเภอ	จำนวนตำบล	จำนวนหมู่บ้าน	สุขาภิบาล	จำนวนครัวเรือน	จำนวนประชากร
เมืองประจวบคีรีขันธ์	5	49	1	17,007	86,469
ปราณบุรี	8	59	3	20,363	104,186
บางสะพาน	7	64	3	17,280	63,325
หัวหิน	6	32	1	14,461	60,364
ทับสะแก	6	59	1	10,066	51,311
กุยบุรี	7	49	2	1,884	46,586
บางสะพานน้อย	5	39	1	6,143	29,692
รวม	44	351	12	87,204	441,933

### ลักษณะภูมิประเทศ

ลักษณะพื้นที่โดยทั่วไปของจังหวัดประจวบคีรีขันธ์มีความลาดเอียงจากทิศตะวันตก ซึ่งเป็นเทือกเขาตะนาวศรีอันเป็นเทือกเขากั้นพรมแดนระหว่างไทยกับพม่า ลงสู่ด้านตะวันออกซึ่งเป็นอ่าวไทย และมีเทือกเขากระจัดกระจายอยู่ทั่วไปทั้งบริเวณชายฝั่งทะเลและบริเวณส่วนกลางของพื้นที่จังหวัด เทือกเขาที่สำคัญได้แก่ เทือกเขาสำร้อยยอด ความสูงโดยเฉลี่ยของเทือกเขาด้านตะวันออกประมาณ 750 เมตร เหนือระดับน้ำทะเลสูงสุด 1,215 เมตร ต่ำสุด 306 เมตร ส่วนความสูงจากระดับน้ำทะเลแถบชายฝั่งด้านตะวันออกโดยเฉลี่ยประมาณ 1-5 เมตร จะเห็นได้ว่าพื้นที่ที่มีความลาดชันค่อนข้างสูง ดังนั้นจึงเกิดลำห้วยอยู่กระจัดกระจายทั่วไป ในอ่าวไทยใกล้ชายฝั่งมีเกาะเล็กเกาะน้อยจำนวน 17

เกาะอยู่ในท้องที่อำเภอเมือง 6 เกาะ อำเภอหัวหิน 3 เกาะ อำเภอปราณบุรี 3 เกาะ และอำเภอบางสะพานน้อย 3 เกาะ มีประชากรอาศัยอยู่ 2 เกาะ ได้แก่ เกาะจาน (มีวังนางแอน) และเกาะทะลุ

### สภาพทางเศรษฐกิจ

จังหวัดประจวบคีรีขันธ์มีทรัพยากรทางธรรมชาติอุดมสมบูรณ์มีค่ากล่าวถึงอาชีพของประชากรในจังหวัดไว้ดังนี้ "ประจวบฯเหนือทำไร่ ประจวบฯใต้ทำสวน ในอำเภอท่าประมง ในดงท่าไม้" ซึ่งผลทางการเกษตรที่ทำการได้ให้กับจังหวัดมากที่สุด ได้แก่ สับปะรด รองลงมาได้แก่ มะพร้าว อ้อย และข้าวโพด สำหรับด้านการประมงมีทั้งการประมงน้ำจืด และการประมงน้ำเค็ม การปลูสดังกล่าวมีการเลี้ยงโคนม โคนเนื้อ กระบือ สุกร เป็ด ไก่ รวมพื้นที่ทำการเกษตรทั้งหมดประมาณ 1,856,687 ไร่ หรือ ร้อยละประมาณ 44.72 ของพื้นที่ทั้งจังหวัด

### การคมนาคมขนส่ง

ทางรถไฟ : รถไฟสายใต้ทุกขบวนต้องผ่านจังหวัดประจวบคีรีขันธ์

ทางรถยนต์ : โดยเส้นทางถนนสายเพชรเกษม ซึ่งเป็นเส้นทางหลักของภาคใต้ ตัดผ่านจังหวัดประจวบคีรีขันธ์ทุกอำเภอ สามารถใช้เป็นเส้นทางคมนาคมติดต่อกับภาคใต้ หรือจังหวัดใกล้เคียงเป็นอย่างดี มีรถโดยสารประจำทาง รถโดยสารปรับอากาศ ทั้งภายในจังหวัดและต่างจังหวัด

ทางอากาศ : จังหวัดประจวบคีรีขันธ์มีสนามบินอยู่ 2 แห่งคือ สนามบินพลเรือน อยู่ที่ตำบลบ่อฝ้าย อำเภอหัวหิน และสนามบินกองบิน 53 ซึ่งตั้งอยู่ที่อำเภอเมืองประจวบคีรีขันธ์ สามารถให้เครื่องบินโดยสารขนาดเล็กจอดได้

## รายละเอียดเกี่ยวกับจังหวัดสุพรรณ (สำนักงานจังหวัดสุพรรณ 2534)

### 1. ประวัติความเป็นมาของจังหวัดสุพรรณ

สุพรรณ เป็นเมืองเก่าแก่ที่มีความสำคัญทางประวัติศาสตร์เมืองหนึ่งของภาคใต้ มีชื่อปรากฏมาแต่ปี พ.ศ. 1098 โดยมีความเป็นเมืองสิบสองนักษัตรของนครศรีธรรมราชและเป็นเมืองหน้าด่านของไทยมาตั้งแต่สมัยกรุงศรีอยุธยาเป็นราชธานี สุพรรณปรากฏเป็นหัวเมืองชั้นตรี มีเมืองขึ้นคือ เมืองปะทิว เมืองท่าแร่ เมืองตะโก เมืองระนอง เมืองตระหรือกระบี่ และ เมืองมลิวัน นอกจากนี้ สุพรรณ ยังเป็นเมืองที่มีความสำคัญอย่างยิ่งทางยุทธศาสตร์ ครั้นถึงพระเจ้าบุเรงนอง พ.ศ. 2328 พม่าเคยยกทัพเข้าตีเมืองระนอง กระบี่ ภูเก็ต เข้ามาเผาเมืองสุพรรณ จากนั้นก็ยกทัพต่อไปยังเมืองไซยา และเมืองนคร แต่ไทยสามารถขับไล่พม่าแตกพ่ายไป ในสมัยรัชกาลที่ 2 สุพรรณถูกพม่ายึดเป็นครั้งสุดท้าย แต่กองทัพไทยก็ยึดกลับคืนได้ เมื่อถึงสมัยรัชกาลที่ 5 โปรดเกล้าฯ ให้แบ่งการปกครองเป็นมณฑลเทศาภิบาล และตั้งเป็นมณฑลสุพรรณ ต่อมาเปลี่ยนเป็นมณฑลสุราษฎร์ธานี ครั้นเมื่อยุบมณฑลสุราษฎร์ธานีแล้ว สุพรรณจึงไปขึ้นกับมณฑลนครศรีธรรมราช ภายหลังสุพรรณมีฐานะเป็นจังหวัด โดยรวมเอาจังหวัดหลังสวนเข้ามาเป็นอำเภอหนึ่งของสุพรรณด้วย

คำว่า "สุพรรณ" มีผู้สันนิษฐานว่าน่าจะเป็นคำมาจากคำว่า "สุมนุมพล" เนื่องจากเป็นเมืองหน้าด่าน การเดินทัพไม่ว่าจะมาจากฝ่ายเหนือหรือฝ่ายใต้ เข้ามาตีค่ายสุมนุมพลกันนั้น จึงเรียกจุดนี้ว่า "สุมนุมพล" และต่อมาเพี้ยนเป็น "สุพรรณ" อีกประการหนึ่งในการเดินทางไปรบทัพจับศึกของแม่ทัพนายกองตั้งแต่สมัยโบราณมา เมื่อจะเคลื่อนพลจะต้องทำพิธีส่งทัพโดยการบวงสรวงสิ่งศักดิ์สิทธิ์ ขอให้ได้รับชัยชนะในการสู้รบเป็นการบำรุงขวัญทหารในสถานที่สุมนุมเพื่อรับพร เช่นนี้ตรงกับความหมาย "สุมนุมพร" หรือ "ประสุมนพร" ซึ่งทั้งสองคำนี้อาจเป็นต้นเหตุของคำว่า "สุพรรณ" เช่นเดียวกัน

แต่อีกทางหนึ่งสันนิษฐานว่า น่าจะได้มาจากชื่อพันธุ์ไม้ธรรมชาติในท้องถิ่น เช่นเดียวกับชื่อท้องที่ทั่ว ๆ ไป เพราะที่ตั้งเมืองเดิมบนฝั่งท่าน้ำสุพรรณ มีต้นมะเดื่อสุพรรณขึ้นอยู่มากมายต้นมะเดื่อสุพรรณ จึงเป็นสัญลักษณ์ประจำเมืองอยู่ในตราจังหวัดจนถึงปัจจุบัน

## 2. สภาพทั่วไปของจังหวัดชุมพร

ที่ตั้ง จังหวัดชุมพรเป็นจังหวัดเหนือสุดของภาคใต้ บริเวณคอคอดกระทางฝั่งตะวันตกของอ่าวไทยมีระยะห่างจากกรุงเทพฯ ตามระยะทางหลวงแผ่นดินหมายเลข 4 (เพชรเกษม) ประมาณ 498 กิโลเมตร และตามเส้นทางรถไฟสายใต้ประมาณ 476 กิโลเมตร

จังหวัดชุมพรตั้งอยู่ละติจูดที่ 10 องศา 29 ลิบดาเหนือและลองจิจูดที่ 99 องศา 11 ลิบดาตะวันออก ชุมพรมีเนื้อที่ทั้งหมดประมาณ 6,215.43 ตารางกิโลเมตร

ตารางที่ 6 : ตารางแสดงเนื้อที่ของแต่ละอำเภอในจังหวัดชุมพร

อำเภอ	จำนวนเนื้อที่เป็นตารางกิโลเมตร
เทศบาลเมืองชุมพร	2.90
เทศบาลหลังสวน	1.50
อำเภอเมืองชุมพร	775.03
อำเภอหลังสวน	935.00
อำเภอสวี	898.00
อำเภอท่าชนะ	1,485.00
อำเภอปะทิว	596.00
อำเภอละแม	259.00
อำเภอทุ่งตะโก	335.00
อำเภอพะโต๊ะ	928.00
รวมทั้งสิ้น	6,215.43



จังหวัดชุมพรมีอาณาเขตติดต่อ ดังนี้

ทิศเหนือ : จรดอำเภอบางสะพาน จังหวัดประจวบคีรีขันธ์

ทิศใต้ : จรดอำเภอท่าชนะ จังหวัดสุราษฎร์ธานี

ทิศตะวันออก : จรดอำเภอไทย

ทิศตะวันตก : จรดอำเภอกระบุรี จังหวัดระนอง

และประเทศสาธารณรัฐสังคมนิยมแห่งประเทศไทย

### การปกครอง

จังหวัดชุมพรแบ่งเขตการปกครองออกเป็น 8 อำเภอ 65 ตำบล มีรายละเอียดดังต่อไปนี้ (ดูตารางที่ 7)

ตารางที่ 7 : ตารางแสดงหน่วยการปกครองของจังหวัดชุมพร

อำเภอ เทศบาล	ตำบล	หมู่บ้าน	สภาภิบาล	ประชากร
เทศบาลเมืองชุมพร	1	-	-	14,452
เทศบาลหลังสวน	1	-	-	5,003
อ. เมือง	17	144	2	124,983
อ. หลังสวน	13	145	1	61,625
อ. สวี	11	80	1	57,667
อ. ท่าชนะ	7	83	2	51,620
อ. ปะทิว	6	49	2	37,097
อ. ละแม	4	38	1	21,991
อ. กุ้งตะโก	4	26	1	20,819
อ. พะโต๊ะ	3	37	1	16,243
รวมทั้งสิ้น	65	602	11	397,962

### ลักษณะภูมิประเทศ

จังหวัดชุมพร ตั้งอยู่ตอนบนสุดของภาคใต้ ลักษณะพื้นที่ยาวแคบตามชายฝั่งทะเล ประมาณ 220 กิโลเมตร และกว้างประมาณ 36 กิโลเมตร ด้านทิศตะวันตกมีเทือกเขาตะนาวศรีและเทือกเขาภูเก็ตเป็นแนวเขตแดน ภูมิประเทศด้านทิศตะวันตกจึงเป็นที่สูงเป็นภูเขา ป่าไม้ ต้นน้ำลำธาร แล้วค่อย ๆ ลาดเทลงจากด้านตะวันตกไปสู่ทะเลด้านตะวันออกตลอดเขตจังหวัด จากสภาพดังกล่าวทำให้แม่น้ำต่าง ๆ ในจังหวัดชุมพรเป็นแม่น้ำสายสั้น ๆ ไหลจากตะวันตกไปสู่ทะเลทางด้านตะวันออกแทบทุกสาย เช่น แม่น้ำท่าตะเภา แม่น้ำหลังสวน และแม่น้ำสวี เป็นต้น

### สภาพทางเศรษฐกิจ

อาชีพหลักของราษฎรจังหวัดชุมพร คือ อาชีพเกษตรกรรม มีการทำสวนมากที่สุด รองลงมา คือ การทำประมง ทำนา เลี้ยงสัตว์ ค้าขาย ทำเหมืองแร่ และอุตสาหกรรม สินค้าที่สำคัญ ได้แก่ กาแฟ มะพร้าว ผลไม้ แต่คึบูก ปลาทะเล ยางพารา และปาล์มน้ำมัน โดยเฉพาะ กาแฟ ทำรายได้ให้จังหวัดมากที่สุด ปัจจุบันจังหวัดชุมพรได้มีนโยบายส่งเสริมการท่องเที่ยว ซึ่งจะเป็นอาชีพที่สามารถก่อให้เกิดการกระจายรายได้แก่ประชาชนโดยส่วนรวมอีกอาชีพหนึ่ง

### การคมนาคมขนส่ง

การคมนาคมหลักของจังหวัดชุมพรในปัจจุบันคือการคมนาคมทางบกมี 2 ประเภท คือ ทางรถยนต์ และทางรถไฟ สำหรับทางอากาศนั้น จังหวัดชุมพรยังไม่มี การจัดสร้างสนามบินพาณิชย์ แต่ขณะนี้ได้มีการสำรวจออกแบบประมาณการก่อสร้าง เพื่อที่จะปรับปรุงสนามบินทับใต้ ของจังหวัดทหารบกรชุมพร เพื่อให้เครื่องบินโดยสารขนาดเล็กขึ้นลงได้

ทางรถยนต์ : ในปัจจุบันได้มีการสร้างถนนติดต่อกับจังหวัดต่าง ๆ และภายในตัวจังหวัดเองก็ได้รับการปรับปรุงถนนให้อยู่ในสภาพมาตรฐาน เฉพาะในจังหวัดชุมพรมีเส้นทางเดินรถโดยสารประจำทางติดต่อได้ทุกอำเภอ และในบางตำบลที่มีประชากรหนาแน่น

มากก็มีรถประจำทางเข้าไปถึง ทำให้ประชาชนได้รับความสะดวกในการขนส่งผลผลิตทางการเกษตรและการเดินทางติดต่อไปมาหาสู่กันมากยิ่งขึ้น

ทางรถไฟ : ประชาชนส่วนใหญ่นิยมเดินทางโดยรถไฟ เนื่องจากราคาถูกและโดยสารได้มาก มีรถไฟที่ผ่านจังหวัดชุมพรไปยังสถานีต่าง ๆ หลายขบวน เช่น รถด่วน รถดีเซลราง และรถเร็ว

### ประวัติของอำเภอที่ทำการศึกษา

ในการศึกษาภาษาถิ่น ประวัติของอำเภอแต่ละอำเภอก็มีความสำคัญ คืออาจมีผลต่อการใช้ภาษาในปัจจุบัน หรืออาจใช้ในการสนับสนุนผลการวิจัยให้มีน้ำหนักมากขึ้น

งานวิจัยฉบับนี้ศึกษาพื้นที่ในอำเภอ 6 อำเภอ จากอำเภอเมืองประจวบคีรีขันธ์ ถึงอำเภอเมืองชุมพร ซึ่งเป็นบริเวณที่ผู้วิจัยคาดว่ามีการปรับเปลี่ยนภาษาอยู่ อำเภอทั้งหมดนี้ ได้แก่

1. อำเภอเมืองประจวบคีรีขันธ์ จังหวัดประจวบคีรีขันธ์ ประกอบด้วย 5 ตำบล ได้แก่ ตำบลเกาะหลัก ตำบลอ่าวน้อย ตำบลคลองวาฬ ตำบลบ่อนอก และตำบลหัวทราย

2. อำเภอบ้านชะเมา จังหวัดประจวบคีรีขันธ์ ประกอบด้วย 6 ตำบล ได้แก่ ตำบลบ้านชะเมา ตำบลหัวทราย ตำบลเขาล้าน ตำบลนาหูกวาง ตำบลอ่างทอง และตำบลแสงอรุณ

3. อำเภอบางสะพาน จังหวัดประจวบคีรีขันธ์ ประกอบด้วย 7 ตำบล ได้แก่ ตำบลกำเนิดนพคุณ ตำบลหงส์ประศาสน์ ตำบลร้อนทอง ตำบลชงชัย ตำบลชัยเกษม ตำบลทองมงคล และตำบลแม่รำพึง

4. อำเภอบางสะพานน้อย จังหวัดประจวบคีรีขันธ์ ประกอบด้วย 5 ตำบลได้แก่ ตำบลบางสะพาน ตำบลปากแพรก ตำบลทรายทอง ตำบลช้างแรด และตำบลไชยราช

5. อำเภอกำแพง จังหวัดชุมพร ประกอบด้วย 7 ตำบลได้แก่ ตำบลสลูช ตำบลคูริง ตำบลหงษ์เจริญ ตำบลกำแพง ตำบลนากระตาม ตำบลรับร้อ และตำบลท่าข้าม

6. อำเภอเมืองชุมพร จังหวัดชุมพร ประกอบด้วย 17 ตำบล ได้แก่ ตำบลปากน้ำ ตำบลท่าช้าง ตำบลบางหมาก ตำบลนาทุ่ง ตำบลนาชะอัง ตำบลตากแดด ตำบลบางลึก ตำบลหาดพันไกร ตำบลวังไผ่ ตำบลวังใหม่ ตำบลบ้านนา ตำบลขุนกระโทก ตำบลทุ่งคา ตำบลวิสัยเหนือ ตำบลหาดทรายรี ตำบลท่าตะเภา และตำบลน้ำสิงห์

#### อำเภอเมืองประจวบคีรีขันธ์

ประวัติความเป็นมาของอำเภอเมืองประจวบคีรีขันธ์และประวัติความเป็นมาของจังหวัดประจวบคีรีขันธ์เป็นเรื่องเดียวกัน(ดูประวัติความเป็นมาของจังหวัดประจวบคีรีขันธ์)

#### อำเภอทับสะแก (สำนักงานอำเภอทับสะแก 2534, อัดสำเนา)

ท้องที่อำเภอทับสะแกในปัจจุบันเดิมที่เป็นที่รกร้าง ประกอบด้วยป่าไม้เบญจพรรณ ระหว่างเทือกเขาตะนาวศรีกับทะเลอ่าวไทย อยู่ในเขตท้องที่อำเภอเมืองประจวบคีรีขันธ์ และอำเภอบางสะพาน เนื่องจากท้องที่แห่งนี้เป็นที่ทำเลที่มีการทำมาหากินกันอย่างอุดมสมบูรณ์ทั้งทางบกและทางทะเล ราษฎรจึงอพยพเข้ามาทำมาหากินอยู่ตลอดเวลา จึงเกิดเป็นหมู่บ้านขึ้น 3 แห่ง คือ หมู่บ้านทับสะแก หมู่บ้านหัวธอง และหมู่บ้านอ่างทอง หมู่บ้านทั้ง 3 แห่งนี้เจริญขึ้นเรื่อยมาเป็นลำดับ ทางราชการพิจารณาเห็นว่าสมควรยกฐานะขึ้นเป็นกิ่งอำเภอได้ จึงได้ทำการยกฐานะขึ้นเป็นกิ่งอำเภอเมื่อ พ.ศ.2481 เรียกว่า "กิ่งอำเภอ

ทับสะแก" ประกอบด้วย 3 ตำบล คือ ตำบลทับสะแก ตำบลห้วยยาง และตำบลอ่างทอง ทางราชการได้ยกฐานะกิ่งอำเภอขึ้นเป็นอำเภอเมื่อวันที่ 23 ก.ค. 2501 เรียกชื่อว่า "อำเภอทับสะแก" โดยประกอบด้วยตำบลในการปกครองเช่นเดิม ต่อมาเมื่อปี พ.ศ.2513 ได้แยกตำบลทับสะแก ตั้งเป็นตำบลเขาฉาดเพิ่มขึ้นอีก 1 ตำบล เมื่อปี พ.ศ.2521 ได้แยกตำบลอ่างทอง ตั้งเป็นตำบลนาหูกวาง เพิ่มขึ้นอีก 1 ตำบล และในปี พ.ศ.2531 ได้แยกตำบลเขาฉาดบางส่วนกับตำบลห้วยยางบางส่วน ตั้งเป็นตำบลแสงอรุณ เพิ่มขึ้นอีก 1 ตำบล รวมเป็น 6 ตำบลในปัจจุบัน

#### อำเภอบางสะพาน ( สำนักงานอำเภอบางสะพาน 2532, อัดสำเนา)

บางสะพาน เดิมเรียกว่า "เมืองกำเนิดคนพลู" มีประชาชนตั้งหลักแหล่งทำมาหากินกันมาหลายร้อยปี คือ ตั้งแต่สมัยพระนเรศวรมหาราช ราว พ.ศ.2129 สถานที่ตั้งอำเภอในปัจจุบันนี้เคยเป็นที่ชุมนุมทัพของพระเอกาทศรถ ในคราวยกทัพไปปราบหัวเมืองตะนาวศรี ครั้นแผ่นดินสมเด็จพระบรมโกษฐ์ ระหว่าง พ.ศ.2275-2310 กรมการเมืองกุยบุรีมีใบบอกไปว่า พบแร่ทองคำเป็นจำนวนมากในตำบลบางสะพาน (ปัจจุบันคือตำบลร้อนทอง) จึงมีการส่งส่วยทองคำตั้งแต่นั้นมา

ราว ร.ศ.113 รัชกาลที่ 5 โปรดเกล้าฯ ยกฐานะเป็นอำเภอกำเนิดคนพลูขึ้นกับจังหวัดชุมพร ในมณฑลสุราษฎร์ธานี และในปี พ.ศ.2438 ให้โอนอำเภอกำเนิดคนพลูขึ้นกับจังหวัดประจวบคีรีขันธ์ สังกัดมณฑลราชบุรี ต่อมา พ.ศ.2460 รัชกาลที่ 6 ได้เปลี่ยนชื่ออำเภอกำเนิดคนพลูเป็น "อำเภอบางสะพาน" ใช้มาจนถึงปัจจุบัน

#### อำเภอบางสะพานน้อย<sup>1</sup> ( สำนักงานศึกษาธิการอำเภอบางสะพานน้อย 2533, อัดสำเนา)

<sup>1</sup> ประวัติความเป็นมาของอำเภอบางสะพานน้อยมีส่วนเกี่ยวข้องกับผลการวิจัย (คู่มือปราชญ์ ในบทที่ 5)

อำเภอบางสะพานน้อยเดิมขึ้นอยู่กับอำเภอบางสะพาน ยกฐานะขึ้นเป็นกิ่งอำเภอเมื่อวันที่ 10 มิถุนายน 2517 และ เป็นอำเภอเมื่อวันที่ 13 กรกฎาคม 2524 มีเรื่องเล่าลือกันมาก่อนปี พ.ศ. 1862 พระเจ้าศรีวิ้ง เจ้าผู้ครองเมืองนครศรีธรรมราชกับเจ้าผู้ครองเมืองเพชรบุรีซึ่งเป็นสมเด็จพระราชบิดา มีอาณาเขตของเมืองที่ปกครองกว้างขวางมาก ทั้งสองพระองค์จึงได้ทรงประกาศให้มีการแบ่งเขตเมืองที่ปกครองออกจากกัน โดยถือเอาแม่น้ำสายหนึ่งเป็นเส้นแบ่งเขต ทรงสร้างเมืองเล็ก ๆ ขึ้นเมืองหนึ่งเพื่อให้เป็นเมืองกันชนระหว่างเมืองนครศรีธรรมราชกับเมืองเพชรบุรี ทรงสร้างสะพานเพื่อให้ราษฎรติดต่อสัญจรไปมาได้สะดวก เมืองที่ให้สร้างขึ้นนั้นได้เรียกขานกันต่อมาว่า "เมืองสะพาน" ไม่ปรากฏหลักฐานว่ามีเจ้านายพระองค์ใดไปปกครอง เข้าใจว่าคงเป็นเมืองที่ได้สร้างขึ้นเพื่อใช้เป็นที่ประทับชั่วคราวก็ได้

ในสมัยดังกล่าวเจ้าผู้ครองเมืองหินมูล(เมืองนครปฐม)ไม่มีพระราชโอรส จึงได้ทรงทูลขอพระราชโอรสของพระเจ้าศรีวิ้ง ไปเป็นองค์รัชทายาททรงพระนามว่า พระเจ้าศรีราชา องค์รัชทายาทได้ทรงโปรดให้สร้างสะพานขึ้นในท้องที่บริเวณใกล้เคียงกับเมืองสะพานที่บ้านหาดตะกร้อ (ปัจจุบันอยู่ในท้องที่หมู่ที่ 3 ตำบลบางสะพาน อำเภอบางสะพานน้อย) เนื่องจากพระองค์ต้องเสด็จไปมาระหว่างเมืองหินมูลกับเมืองนครศรีธรรมราชบ่อยครั้ง

สำหรับคำว่า "บางสะพานน้อย" คงจะมีที่มาจากกรณีที่การรถไฟได้ก่อสร้างทางรถไฟสายใต้และได้จัดตั้งสถานที่พักผู้โดยสารขึ้นในท้องที่ ทางทิศเหนือของสถานีต้องสร้างสะพานเหล็กข้ามคลองน้ำเค็ม ทางทิศใต้ทำเป็นสะพานไม้ข้ามลำละหาน ซึ่งเป็นลักษณะที่คล้ายคลึงกันกับสถานีรถไฟบางสะพาน ที่มีสะพานข้ามบึงกว้างทางทิศเหนือ ส่วนทิศใต้เป็นสะพานข้ามคลอง จึงได้ตั้งชื่อสถานที่พักผู้โดยสารแห่งใหม่ว่า "บางสะพานน้อย" ส่วนสถานีเก่าให้เพิ่มชื่อเป็น "บางสะพานใหญ่" ทั้งนี้เพื่อป้องกันการสับสน

อำเภอท่ามะขะ (สำนักงานอำเภอท่ามะขะ 2534, อัดสำเนา)

อำเภอท่ามะขะ เดิมเป็นที่รกร้างว่างเปล่า มีพื้นที่เหมาะสมแก่การทำเกษตร

จึงมีราษฎรอพยพกันมาจับจองที่ดินประกอบอาชีพทางด้านเกษตรเป็นจำนวนมาก ชุมชนเดิมที่ราษฎรอยู่กันหนาแน่น คือ ตำบลรับร้อ และตำบลท่าชะ บ้านท่าชะเดิม เรียกกันว่า "ท่าคันชะ" เพราะมีต้นชะขึ้นอยู่ริมน้ำท่าชะ คลองนี้ไหลผ่านอำเภอท่าชะไปออกอ่าวไทยที่ตำบลปากน้ำ อำเภอเมืองชุมพร

เมื่อราษฎรอพยพมาอยู่กันมากขึ้น ก็ได้ตั้งขึ้นเป็นเมืองมีเจ้าเมืองปกครองขึ้นตรงต่อเมืองชุมพร ต่อมาในสมัยรัชกาลที่ 5 ได้จัดการปกครองหัวเมือง เป็นแบบมณฑลเทศาภิบาลได้จัดตั้งเมืองท่าชะเป็น อำเภอท่าชะ ขึ้นตรงต่อจังหวัดชุมพร ในชั้นแรกตั้งที่ว่าการอำเภอที่บริเวณใกล้วัดแหลมขาง เมื่อประมาณ พ.ศ. 2440 ต่อมาใน พ.ศ. 2463 ทางราชการได้ยุบอำเภอท่าชะ เป็นกิ่งอำเภอท่าชะ ขึ้นต่ออำเภอปะทิว จังหวัดชุมพร เนื่องจากท้องที่อำเภอท่าชะโดยมากยังเป็นป่าเขา การงานมีน้อย ส่วนอำเภอปะทิวมีคนมาก การเดินทางสะดวก และการทำมาหากินกำลังเจริญ พ.ศ. 2464 ได้ย้ายที่ว่าการอำเภอจากบ้านแหลมขางมาตั้งที่บ้านตะโหนดคาร้าง (จุดตั้งสถานีตำรวจภูธรในปัจจุบัน)

ใน พ.ศ. 2483 ได้ยกฐานะกิ่งอำเภอท่าชะขึ้นเป็นอำเภอท่าชะอีกครั้งหนึ่ง โดยมีเขตการปกครอง 7 ตำบล คือ ตำบลท่าชะ ตำบลนากระตาม ตำบลท่าข้าม ตำบลรับร้อ ตำบลคูริง ตำบลสลู และตำบลตาเงาะ ภายหลังยุบตำบลตาเงาะโดยให้ขึ้นกับตำบลสลูและใน พ.ศ. 2494 ได้ย้ายที่ว่าการอำเภอจากทุ่งตะโหนดคาร้างมาอยู่ที่ตั้งปัจจุบัน

### อำเภอเมืองชุมพร

(สำนักงานอำเภอเมืองชุมพร 2534, อัดสำเนา)

อำเภอเมืองชุมพร เดิมเรียกว่า "อำเภอท่าตะเภา" ย้อนหลังลงไปเรียกว่าเมืองชุมพร และก่อนเมืองชุมพร เรียก "บ้านประเคิม" สันนิษฐานว่าเมืองชุมพรอาจตั้งขึ้นในสมัยธนบุรี เริ่มตั้งแต่คำว่า "บ้านเคิม" หรือ "บ้านประเคิม" นับว่าเป็นชื่อเก่าแก่และศักดิ์สิทธิ์ยากแก่การสืบเสาะค้นหา ตามสภาพธรรมชาติมีคลอง 2 คลองไหลมาเกือบบรรจบกัน และระหว่างคลองทั้ง 2 นี้มีลำธารเล็ก ๆ น้ำไหลถึงกัน ซึ่งเรียกในปัจจุบันนี้ว่าคลองร่วม คือคลองชุมพร กับคลองท่าตะเภา จึงเข้าใจได้ว่ากลุ่มชนกลุ่มแรกก็นับว่ามีความ

เจริญเป็นปึกแผ่นมั่นคงนั้น คงเป็นกลุ่มชนในท้องที่ดังกล่าวคือ บ้านประเดิมนั้นเอง เมื่อบ้านประเดิมขยายตัวมากขึ้นก็มีการสร้างวัด การตั้งชื่อวัดใช้เรียกตามตำแหน่งที่ตั้งวัด คือ วัดประเดิม อยู่ในบ้านประเดิม นอกจากนี้สันนิษฐานว่ากลุ่มชนที่เจริญครั้งแรกของอำเภอนี้อยู่ที่วัดประเดิม โดยศึกษาจากปูชนียสถาน โบราณวัตถุ และสภาพการตั้งตามธรรมชาติ มีตำนานเล่าต่อ ๆ กันมาว่าบริเวณใกล้เคียงกับวัดประเดิมมีวัดนอกและวัดพระขวาง มีเรื่องเล่ากันมาว่า ครั้งหนึ่งมีพระพุทธรูปองค์หนึ่งลอยน้ำมาหยุดขึ้นที่กลางคลอง (คลองชุมพรในปัจจุบัน) ประชาชนเห็นเป็นสิ่งมหัศจรรย์ จึงได้อัญเชิญพระพุทธรูปไปประดิษฐานไว้ในที่อันควร ต่อมาประชาชนได้ช่วยกันสร้างวัดใหม่ขึ้นอีกวัด เรียกว่า "วัดพระขวาง" โดยนำชื่อพระพุทธรูปมาใช้เป็นชื่อวัด การที่มีวัดต่าง ๆ เช่น วัดประเดิม วัดนอก วัดพระขวาง อยู่ในบริเวณใกล้เคียงกันนั้นแสดงให้เห็นถึงความหนาแน่นของพลเมืองบ้านประเดิม ประกอบกับความเจริญในด้านศิลปวัตถุ ราษฎรได้ร่วมแรงร่วมใจกันสร้างวัดเพื่อขยายกิจการทางศาสนาให้เจริญขึ้นถึง 3 วัด เหตุนี้พอชี้ให้เห็นว่า กลุ่มชนกลุ่มแรกของท้องที่นี้อยู่ที่บ้านประเดิมอย่างไม่ต้องสงสัย

ศูนย์วิทยทรัพยากร  
จุฬาลงกรณ์มหาวิทยาลัย