

การศึกษาระบบชุมชนและการตั้งถิ่นฐานในอำเภอชุมพลบุรี

5.1 สภาพทั่วไปของการตั้งถิ่นฐานและที่อยู่อาศัย

5.1.1 ลักษณะแหล่งที่ตั้งชุมชน

ดังได้กล่าวมาแล้วว่า อำเภอชุมพลบุรีมีการก่อตั้งชุมชนมานานแล้ว ตั้งแต่ยุคก่อนประวัติศาสตร์ หรือประมาณ 3,000 ปีมาแล้ว การก่อตั้งชุมชนในยุคนั้นกระจายกันอยู่เป็นหย่อม ๆ หรือเป็นแห่ง ๆ เช่นที่ บ้านทับค่าย บ้านชะวิก เป็นต้น ซึ่งชุมชนเหล่านี้ยังคงมีการอยู่อาศัยต่อเนื่องมาจนถึงปัจจุบัน การก่อตั้งชุมชนในอำเภอชุมพลบุรีก็เหมือนกับชุมชนอื่น ๆ ที่อยู่ในทุ่งกุลาร้องไห้ กล่าวคือ ถึงแม้ว่าในทุ่งกุลาร้องไห้จะมีลำน้ำหลัก เช่น แม่น้ำมูล ลำปราง ลำเสียวน้อยและลำเสียวใหญ่ก็ตาม การก่อตั้งชุมชนต่างๆ ไม่ได้เกาะติดกับลำน้ำหรือตามเส้นทางคมนาคมเหมือนดังเช่นในชุมชนแถบภาคกลางแต่อย่างใด ทั้งนี้ก็เนื่องมาจากสภาพภูมิประเทศที่ราบเรียบเมื่อเกิดอุทกภัยในแต่ละครั้งจะทำให้เกิดสภาพน้ำท่วมไปทุกพื้นที่ โดยเฉพาะในช่วงที่ยังไม่ได้มีการก่อสร้างเขื่อนกั้นน้ำในแม่น้ำมูลมักจะเกิดอุทกภัยเกือบทุกปี ในปัจจุบันการเกิดอุทกภัยดังเช่นครั้งก่อน ๆ ได้ลดลงเป็นอย่างมาก

การตั้งถิ่นฐานในบริเวณอำเภอชุมพลบุรี หรือที่อื่น ๆ ในทุ่งกุลาร้องไห้ นั้น จะเลือกที่ตั้งเป็นเนินดิน ซึ่งเกิดจากการพัดพาตะกอนทรายมาทับถมกันเป็นหย่อม ๆ สภาพโดยทั่วไปของที่ตั้งชุมชนจะมีเนื้อที่ ประมาณ 80-800 ไร่ มีความสูงจากระดับพื้นดิน ประมาณ 10-15 เมตร ซึ่งบริเวณที่ตั้งชุมชนเหล่านี้เมื่อเกิดสภาพน้ำท่วมจะมองดูคล้ายกับเกาะในทะเล การสัญจรในสมัยก่อนจะถูกตัดขาดจากกันทันที แต่ในปัจจุบันมีการก่อสร้างถนนเชื่อมระหว่างหมู่บ้านต่อหมู่บ้าน ยังคงพอได้อาศัยสัญจรไปมาได้บ้าง ขนาดของชุมชนแต่ละชุมชน จะมีขนาดตั้งแต่ 20-500 หลังคาเรือน ทั้งนี้ขึ้นอยู่กับขนาดของเนินดินที่เป็นที่ตั้งและอายุของชุมชนนั้น ๆ กล่าวคือ ถ้าเป็นชุมชนเก่าแก่จะมีครัวเรือนค่อนข้างหนาแน่น ตรงกันข้ามกับชุมชนใหม่จะมีขนาดเล็ก ประมาณ 20-50 ครัวเรือน สำหรับชุมชนเก่าแก่มักมีครัวเรือนประมาณ 100-500 ครัวเรือน

5.1.2 การขยายตัวของชุมชน

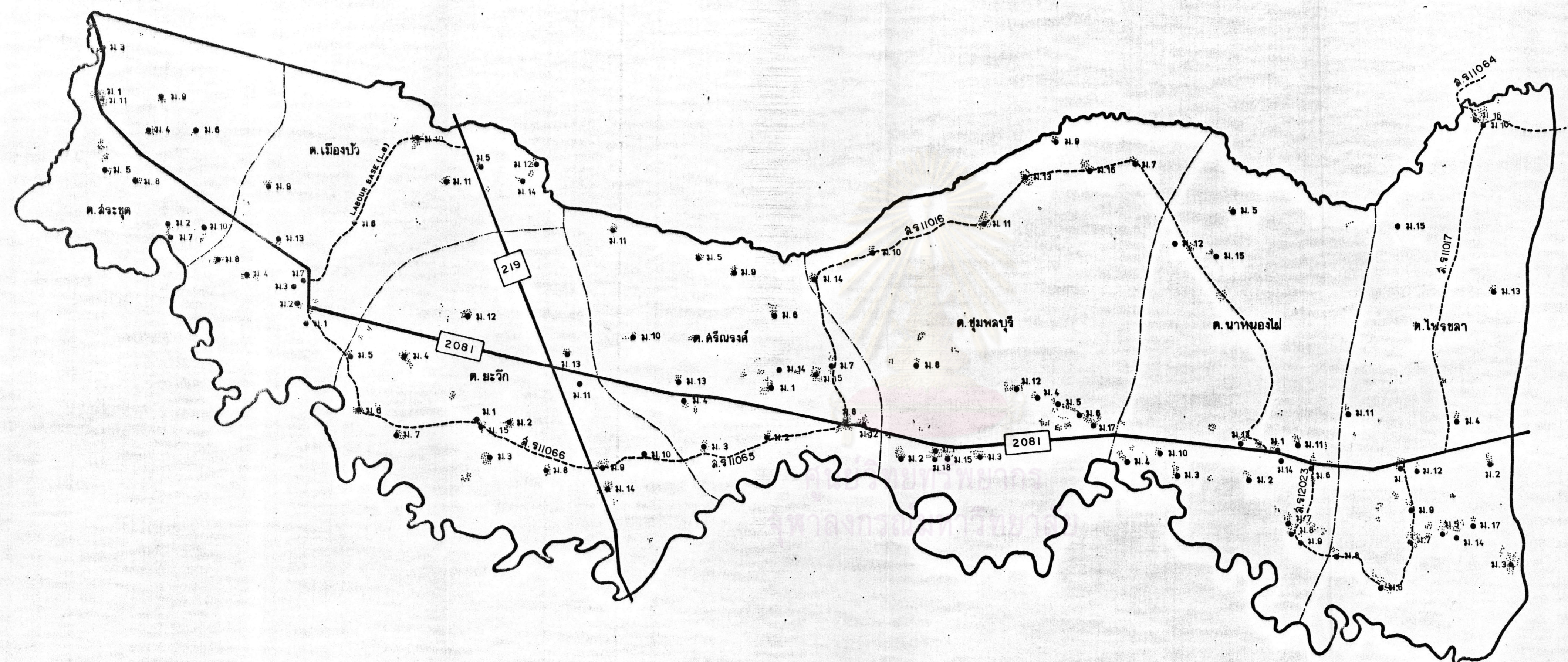
ถึงแม้ว่าที่ดินทั่วไปจะมีที่ว่างมากมายก็ตาม การขยายตัวของชุมชนก็ทำได้ในวงจำกัด ทั้งนี้เนื่องมาจากบริเวณที่ดินที่เป็นที่ตั้งของชุมชนมีจำกัด เมื่อบริเวณชุมชนเดิมหนาแน่นขึ้นอันเนื่องมาจากการเพิ่มขึ้นของประชากรในชุมชนไม่สามารถขยายตัวออกไปรอบ ๆ ที่ตั้งของชุมชนได้ เพราะว่าปัญหาน้ำท่วมเป็นปัจจัยสำคัญ ทำให้ต้องมีการออกไปตั้งถิ่นฐานในบริเวณใหม่ โดยการเลือกเนินดินที่น้ำท่วมไม่ถึง ซึ่งในปัจจุบันระดับน้ำท่วมในทุ่งกุลาร้องไห้ลดลงมาก ทำให้มีบริเวณเนินดินที่จะตั้งถิ่นฐานที่อยู่อาศัยได้มากขึ้น นอกจากบริเวณที่จะเลือกเป็นที่ปลูกสร้างที่อยู่อาศัยแล้วปัจจัยที่สำคัญอีกปัจจัยหนึ่งก็คือ แหล่งน้ำจืด ซึ่งจะอาศัยโดยการขุดบ่อน้ำตื้น เนื่องจากคุณลักษณะของดินในทุ่งกุลาร้องไห้มีสภาพเป็นดินเค็มอยู่ทั่วไป ดังนั้นน้ำที่ได้จากบ่อเหล่านี้ส่วนใหญ่ มักจะเป็นน้ำกร่อย มีบ่อน้ำไม่มากนักที่เป็นน้ำจืดที่พอจะนำมาบริโภคได้

5.1.3 ความสัมพันธ์ระหว่างชุมชน

ความสัมพันธ์ระหว่างชุมชนหรือในตัวของชุมชนเองนั้น มักจะเป็นความสัมพันธ์ในลักษณะเครือญาติ หรืออาจจะเกิดจากการแต่งงานระหว่างบุคคลในชุมชนหนึ่งกับอีกชุมชนหนึ่ง ซึ่งความเกี่ยวพันกันในลักษณะนี้มีสูงมากในปัจจุบัน เนื่องจากการสัญจรไปมาระหว่างชุมชนต่อชุมชนสะดวกขึ้น นอกจากนั้นความสัมพันธ์ที่เกิดจากการประกอบอาชีพ เช่น การมีที่นาติดกัน เป็นต้น ความสัมพันธ์ทางด้านประเพณี และวัฒนธรรมบางอย่าง ก็ยังคงได้รับการปฏิบัติสืบทอดต่อมา เช่น ประเพณีการบวชนาค การแต่งงาน การขึ้นบ้านใหม่ เป็นต้น ประเพณีที่ยังคงมีให้เห็นได้บ้างในปัจจุบัน ได้แก่ ประเพณีการลงแขก เช่น การดำนาหรือการเกี่ยวข้าวจะเป็นการลงแรงช่วยเหลือซึ่งกันและกัน ซึ่งประเพณีดังกล่าวกำลังจะค่อย ๆ หมดไปเนื่องมาจากระบบเศรษฐกิจในปัจจุบัน ไม่เอื้ออำนวยให้ทุกสิ่งทุกอย่างที่เคยพึ่งพาอาศัยในสมัยก่อนนั้น ในปัจจุบันมักจะต้องมีสิ่งตอบแทนเป็นส่วนใหญ่ เช่น โดยการใช้เงิน เป็นสิ่งตอบแทน และถึงแม้ว่าอำเภอชุมพลบุรีจะมีภาษาท้องถิ่น คือ ภาษาลาวและภาษาเขมร เป็นภาษาพูดก็ไม่มีอุปสรรคอันใดในการติดต่อสื่อสารสัมพันธ์กัน ภาษาท้องถิ่นที่ใช้กันมากที่สุดในอำเภอ คือ ภาษาเขมรประมาณ ร้อยละ 80 ของประชากรทั้งอำเภอ

ความสัมพันธ์ทางเศรษฐกิจในชุมชน หรือระหว่างชุมชน ส่วนใหญ่จะเกี่ยวกับปัจจัยที่จำเป็นเพื่อการบริโภค ร้านค้าในชุมชนส่วนใหญ่จะได้แก่ ร้านขายของชำ โรงสีข้าว ร้านขายยา ซึ่งร้านค้าเหล่านี้ จะเป็นผู้ที่เข้าไปซื้อของในตัวเมือง เพื่อนำมาขายต่อภายในหมู่บ้าน ส่วนมากจะเป็นสินค้าจำพวก กะปิ น้ำปลา ปลาทุ และอาหารสำเร็จรูปบางอย่าง นอกจากนั้นยังมีร้านที่เป็นตัวกลางในการรับซื้อสินค้าเกษตรกรรมในระดับต่ำสุดด้วย

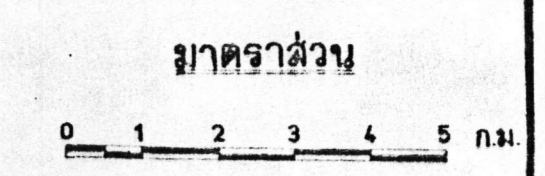
การศึกษาปัจจัยที่มีอิทธิพลต่อรูปแบบการตั้งถิ่นฐาน
 ในบริเวณทุ่งกุลาร้องไห้ :
 กรณีศึกษา อำเภอชุมพลบุรี จังหวัดสุรินทร์



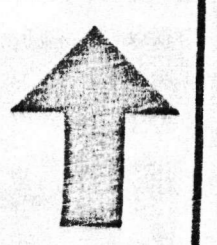
- แสดง
- ลักษณะแหล่งที่ตั้งชุมชน
 - เขตอำเภอ
 - เขตตำบล
 - ทางหลวงแผ่นดิน
 - ทางหลวงจังหวัด
 - ถนนลูกรัง
 - บริเวณชุมชน

ที่มา 8 กรมแผนที่ทหาร

แผนที่ 5.1



1 : 100,000



5.14 การจัดลำดับความสำคัญของชุมชน

ชุมชนในที่นี้ คือ กลุ่มชุมชนที่ตั้งถิ่นฐานอยู่ร่วมกัน โดยไม่ได้แบ่งแยกตามเขตการปกครองของกรมการปกครอง (หมู่บ้าน) แต่อย่างใด ชุมชนในที่นี้อาจจะมี 1 หรือ 2 หรือ 3 หมู่บ้านตามเขตการปกครองต่อ 1 ชุมชนก็ได้ และผลการจัดกลุ่มชุมชนในอำเภอชุมพลบุรี จากจำนวน 105 หมู่บ้าน ตามเขตการปกครองของกรมการปกครอง เมื่อเดือนเมษายน 2530 สามารถจัดกลุ่มได้ 96 ชุมชน สำหรับข้อมูลที่น่ามาใช้ในการประเมินค่าคะแนนพัฒนาการในแต่ละชุมชนเพื่อจัดลำดับความสำคัญนั้น ใช้ข้อมูลจาก กชช. 2 ค สำนักงานสถิติแห่งชาติ และข้อมูลจากหน่วยราชการในท้องถิ่น ประจำปี พ.ศ. 2530

ประเด็นที่น่ามาพิจารณาหาตัวบ่งชี้ความสำคัญ ได้แก่

(1) การบริการของรัฐ รายได้และภาษี เป็นเครื่องชี้ความสำคัญหรือความเป็นศูนย์กลางได้ค่อนข้างดี ชุมชนที่มีความสำคัญหรือความเป็นศูนย์กลางสูงมักจะเป็นที่ตั้งของหน่วยงานของรัฐมากกว่าหรือในระดับสูงกว่า และในกรณีการจัดเก็บภาษีบำรุงท้องที่ ชุมชนที่มีการจัดเก็บภาษีได้สูงย่อมแสดงให้เห็นว่า ชาวบ้านมีรายได้หรือเศรษฐกิจดีนั่นเองซึ่งจะส่งผลให้มีกำลังในการเสียภาษีสูงด้วย

(2) ประชากร ข้อมูลประชากรมักจะบ่งชี้ถึงความเป็นเมืองหรือชุมชนที่มีความเจริญสูง มักจะมีจำนวนประชากรมาก มีความหนาแน่นสูง ซึ่งสะท้อนให้เห็นถึงความอุดมสมบูรณ์ มีเศรษฐกิจดีจึงสามารถรองรับประชากรให้อาศัยอยู่กันได้อย่างหนาแน่น รวมถึงระยะเวลาที่มีการพัฒนามายาวนานกว่าชุมชนอื่น ๆ ด้วย

(3) สภาพทางเศรษฐกิจของชุมชน เป็นตัวบ่งชี้ที่สำคัญของชุมชนอีกตัวหนึ่ง ที่เห็นได้ชัดได้แก่ จำนวนร้านค้า โรงสีและยานพาหนะประเภทต่าง ๆ ในหมู่บ้านนั้น ๆ กล่าวคือ ชุมชนใดที่มีร้านค้ามากแสดงว่าประชากรมีกำลังซื้อสูงมีจำนวนโรงสีมากแสดงว่าชาวบ้านนิยมใช้เครื่องทุ่นแรงในด้านต่าง ๆ อันเป็นปัจจัยที่ช่วยเพิ่มการผลิตอีกส่วนหนึ่งด้วย

(4) สาธารณูปการ ได้แก่ การบริการสาธารณะและบริการสังคม ประกอบไปด้วยสถานศึกษาระดับต่าง ๆ สถานบริการทางด้านสาธารณสุข สิ่งอำนวยความสะดวกในด้านต่าง ๆ และสื่อการสื่อสารบางอย่าง ซึ่งจะสะท้อนให้เห็นถึงความก้าวหน้าในการพัฒนาแล้วยังเป็นตัวกระตุ้นกิจกรรมทางเศรษฐกิจการกินดีอยู่ดีของประชากรด้วย

จากประเด็นที่จะนำมาพิจารณา จะมีตัวบ่งชี้การพัฒนาจำนวนมากแต่ในการศึกษานี้ ได้คัดเลือกตัวบ่งชี้ที่สำคัญที่แสดงให้เห็นถึงความเจริญเติบโต หรือระดับความสำคัญของชุมชนได้ชัดเจน และตัวบ่งชี้เหล่านี้จะมีอยู่เกือบทุกชุมชนหรือประมาณร้อยละ 80 ของทั้งหมด ซึ่งมีทั้งหมด 16 ตัวบ่งชี้

จัดเป็นหมวดย่อยได้ 6 หมวด คือ

- (1) หมวดบริการของรัฐ รายได้ และภาษี
- (2) หมวดประชากร
- (3) หมวดสาธารณสุข
- (4) หมวดพานิชยกรรมและอุตสาหกรรมในครัวเรือน
- (5) หมวดยานพาหนะ
- (6) หมวดบริการสังคม

จากผลการให้คะแนน (ดูรายละเอียดในภาคผนวก) และนำค่าคะแนน

เหล่านี้มาจัดกลุ่มได้ 5 กลุ่ม ดังนี้

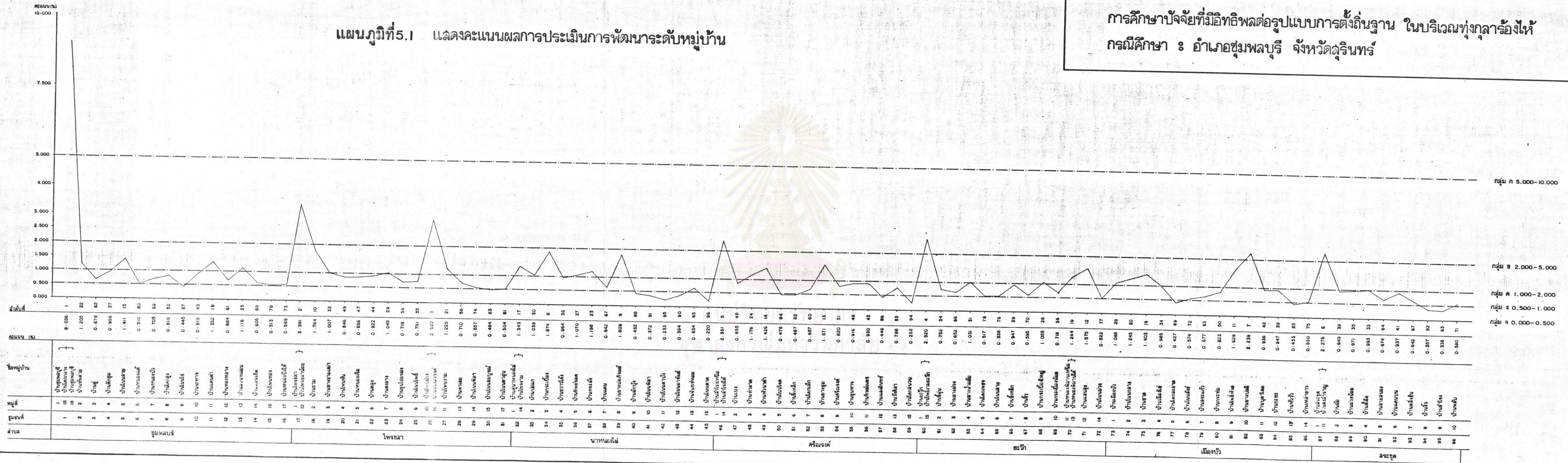
กลุ่ม	ค่าคะแนน	ตั้งแต่	จำนวน	จำนวน	ชุมชน
กลุ่ม จ.	ค่าคะแนน	ตั้งแต่	0.000-0.500	จำนวน	15 ชุมชน
กลุ่ม ง.	ค่าคะแนน	ตั้งแต่	0.501-1.000	จำนวน	49 ชุมชน
กลุ่ม ค.	ค่าคะแนน	ตั้งแต่	1.001-2.000	จำนวน	25 ชุมชน
กลุ่ม ช.	ค่าคะแนน	ตั้งแต่	2.001-5.000	จำนวน	6 ชุมชน
กลุ่ม ก.	ค่าคะแนน	ตั้งแต่	5.001-10.000	จำนวน	1 ชุมชน

สรุปได้ว่าชุมชนที่มีค่าคะแนนสูงสุดคือ ชุมชนลำดับที่ 1 ประกอบด้วย 3 หมู่บ้าน คือ หมู่ที่ 1, หมู่ที่ 15, หมู่ที่ 18 ตำบลชุมพลบุรี ค่าคะแนน 9.361 จัดให้อยู่กลุ่ม ก. ซึ่งมีค่าคะแนนสูงกว่าชุมชนอันดับที่ 2 ถึง 2.7 เท่า สาเหตุที่ค่าคะแนนเฉลี่ยสูงสุดนั้น เนื่องมาจากจากชุมชนดังกล่าวเป็นที่ตั้งของตัวอำเภอและเป็นชุมชนที่ตั้งอยู่ในเขตสุขาภิบาล ซึ่งมีอยู่แห่งเดียวในอำเภอชุมพลบุรี ชุมชนอันดับสอง คือ ชุมชนลำดับที่ 17 ประกอบด้วย หมู่ที่ 1 และหมู่ที่ 12 ตำบลไพรขลา มีค่าคะแนน 3.391 จัดให้อยู่ในกลุ่ม ช. และเป็นชุมชนเดียวในกลุ่ม ช. ที่มีค่าคะแนนเกิน 3.000 ในจำนวนชุมชนกลุ่ม ช. ทั้ง 6 ชุมชนนั้น ส่วนใหญ่จะเป็นชุมชนหลักของแต่ละตำบล ซึ่งชุมชนหลักดังกล่าวจะมีอิทธิพลต่อหมู่บ้านข้างเคียง หรือภายในตำบลของตัวเอง หรือเป็นชุมชนศูนย์กลาง ทางด้านการปกครอง การสาธารณสุข การศึกษา และทางด้านเศรษฐกิจ สำหรับศูนย์กลางทางด้านเศรษฐกิจนั้น ส่วนใหญ่จะเป็นร้านค้า ซึ่งจะเป็นสินค้าจำพวกของชำหรือสิ่งของที่จำเป็นต่อการดำรงชีวิตประจำวัน และบางชุมชนหรือบางร้านค้าอาจจะเป็นแหล่งจำหน่ายสินค้าที่เป็นยากำจัดศัตรูพืช เป็นต้น นอกจากนั้น อาจจะมีการรับซื้อผลิตผลทางเกษตรด้วย

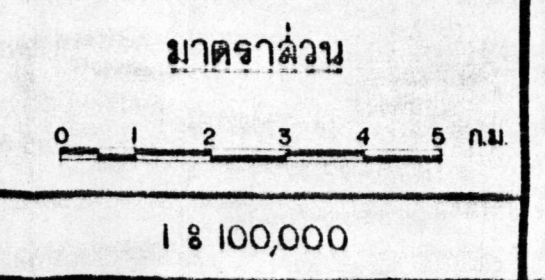
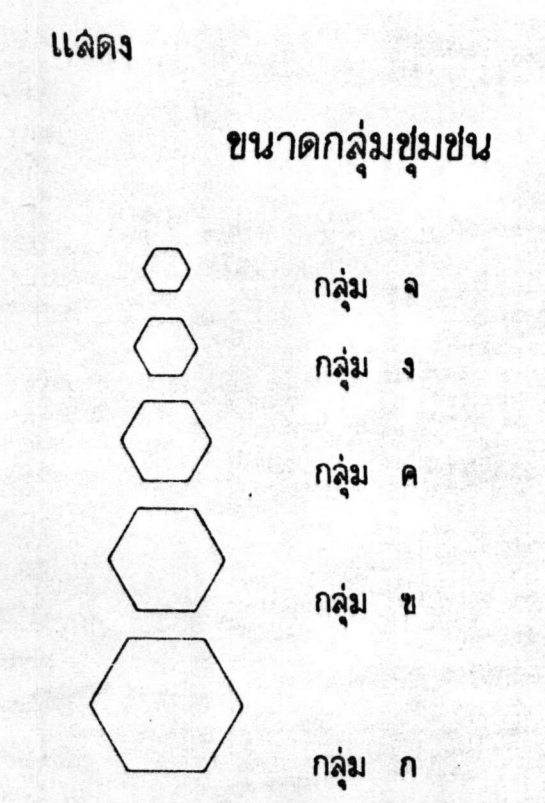
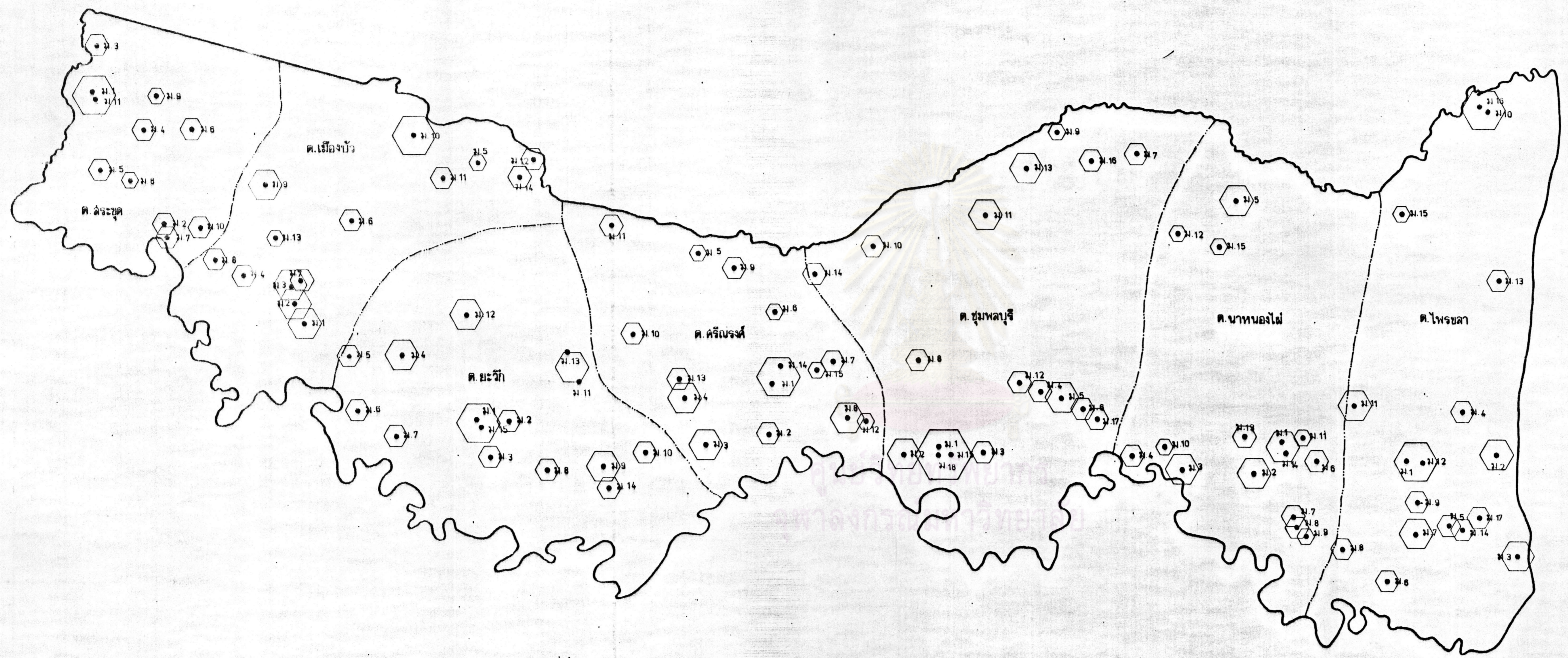
จากตารางผลการประเมินค่าคะแนนการพัฒนา พบว่า ตำบลที่มีชุมชนระดับสูง (กลุ่ม ก-ช) และระดับกลาง (กลุ่ม ค) มากที่สุดได้แก่ ตำบลไพรขลา ชุมชนที่มีระดับกลางและระดับต่ำ (กลุ่ม ง-จ) มากที่สุด ได้แก่ ตำบลนาหนองไผ่ ซึ่งเป็นตำบลที่ไม่มีชุมชนระดับสูง (ก-ช) เลย แสดงให้เห็นถึงเศรษฐกิจของชุมชนในตำบลอยู่ในระดับต่ำที่สุดของอำเภอชุมพลบุรีด้วย

แผนภูมิที่ 5.1 แสดงคะแนนผลการประเมินการพัฒนาระดับหมู่บ้าน

การศึกษาปัจจัยที่มีอิทธิพลต่อรูปแบบการตั้งถิ่นฐาน ในบริเวณทุ่งกุลาร้องไห้
กรณีศึกษา : อำเภอชุมพลบุรี จังหวัดสุรินทร์



การศึกษาปัจจัยที่มีอิทธิพลต่อรูปแบบการตั้งถิ่นฐาน
ในบริเวณทุ่งกุลาร้องไห้ :
กรณีศึกษา อำเภอชุมพลบุรี จังหวัดสุรินทร์



ความสัมพันธ์ทางด้าน การปกครอง บ้านหลายหลังรวมกันขึ้นเป็นหมู่บ้านจะมีผู้ใหญ่บ้านเป็นผู้ปกครอง หลาย ๆ หมู่บ้านรวมกันเป็นตำบลจะมีกำนันเป็นผู้ปกครอง การปกครองในระดับต่ำสุดคือหมู่บ้านจะปกครองโดยผู้ใหญ่บ้าน ซึ่งชาวบ้านจะเป็นผู้เลือกขึ้นมาเป็นผู้ นำแบบทางการ

5.2 โครงสร้างชุมชนและสังคม

5.2.1 ระบบครอบครัว

จากข้อมูลทะเบียนราษฎรอำเภอชุมพลบุรี ซึ่งได้ทำการสำรวจเมื่อวันที่ 30 เมษายน พ.ศ. 2531 พบว่า จำนวนครัวเรือนในอำเภอชุมพลบุรีมีทั้งสิ้น 10,611 ครัวเรือน จำนวนประชากรรวม 56,998 คน จำนวนประชากรเฉลี่ยต่อหนึ่งครัวเรือนเท่ากับ 5.3 คน ในชุมชนหนึ่ง ๆ โดยมากมักจะประกอบไปด้วยญาติพี่น้องที่สืบสายโลหิต หรือเกิดจากการแต่งงาน เมื่อสมาชิกในครอบครัวคนใดแต่งงาน ส่วนใหญ่ก็จะย้ายไปปลูกสร้างที่พักรออาศัยใหม่ ถ้าหากครอบครัวเดิมมีที่ดินที่พอจะแบ่งให้ได้ (ในชุมชนเดิม) หรืออาจจะซื้อที่ดินเพื่อการก่อสร้างบ้านเรือน เพื่อเป็นที่อยู่อาศัยเป็นของตนเอง ซึ่งส่วนมากมักจะชยายออกไปยังรอบนอกของชุมชนเดิม แต่ถ้าหากไม่สามารถกระทำดังกล่าวได้ อาจจะ ไปหาชุมชนอื่น ๆ ต่อไป แต่ถ้าหากไม่สามารถกระทำดังกล่าวได้อีก ขึ้นสุดท้ายก็จะไปบุกเบิกที่อยู่อาศัยใหม่ซึ่งต่อมาก็จะกลายเป็นชุมชนใหม่ขึ้นมา

นอกจากนั้น ถ้าครอบครัวใดที่มีฐานะยากจนไม่มีมรดกที่จะแบ่งให้ ซึ่งรวมทั้งที่ดินเพื่อทำกินด้วยแล้วมักจะอพยพเข้าสู่ตัวเมืองใหญ่ เช่น กรุงเทพฯ หรือไปรับจ้างตามจังหวัดต่าง ๆ เช่น จังหวัดชลบุรี เป็นต้น โดยการไปเฉพาะหัวหน้าครอบครัวหรือไปทั้งครอบครัวก็มี

5.2.2 ระบบผู้นำชุมชน

ในสภาพสังคมชนบทจะมีการปะทะสัมพันธ์กันสูงมีกิจกรรมประเพณีและวัฒนธรรม ที่ได้รับการปฏิบัติสืบทอดต่อกันมาที่ยาวนาน ระบบผู้นำในชุมชนจึงเป็นสิ่งที่สำคัญ และจำเป็นอย่างยิ่งสำหรับสังคมชนบท ระบบผู้นำเหล่านี้จะมีทั้งที่เป็นทางการและไม่เป็นทางการ สำหรับผู้นำที่เป็นทางการในระดับต่ำสุดนั้น ได้แก่ คณะกรรมการหมู่บ้าน ผู้ช่วยผู้ใหญ่บ้าน และสุดท้ายคือผู้ใหญ่บ้าน ซึ่งจะปฏิบัติหน้าที่ตามที่กฎหมายกำหนดให้ ซึ่งผู้นำเหล่านี้ชาวบ้านจะเป็นผู้เลือกตั้งขึ้นมา สำหรับผู้นำที่ไม่เป็นทางการนั้น มีอยู่หลายลักษณะ ได้แก่ ครูใหญ่ เจ้าอาวาส ผู้อาวุโสของหมู่บ้าน เป็นต้น ในบรรดาผู้นำเหล่านี้จะปฏิบัติหน้าที่ตามแต่โอกาส และหรือแต่ละกรณีไป เช่น ผู้ใหญ่บ้านทำหน้าที่ดูแลความสงบเรียบร้อย หรือการพัฒนาหมู่บ้าน ผู้อาวุโสจะได้รับการยอมรับให้เป็นผู้นำทางด้านศาสนาพิธี หรือกิจกรรมทางประเพณีวัฒนธรรมต่าง ๆ เช่น งานแต่งงาน การบวชนาค

เจ้าอาวาส หรือพระภิกษุสงฆ์ อาจจะทำหน้าที่ เชิญชวน ให้ชาวบ้านร่วมกันทำบุญในเทศกาลต่าง ๆ นอกจากนั้นอาจจะมีการร่วมพัฒนาหมู่บ้านด้วย

5.2.3 การมีส่วนร่วมทางการเมืองและองค์กรในชุมชน

ชาวบ้านให้ความสนใจเกี่ยวกับการเลือกตั้งทุกระดับทุกระดับ แต่มีความเข้าใจในเรื่องระบอบประชาธิปไตยน้อยมาก การเลือกตั้งระดับท้องถิ่น อันได้แก่ การเลือกตั้งผู้ใหญ่บ้าน การเลือกตั้งกำนัน สมาชิกสภาจังหวัด และการเลือกตั้งระดับชาติ คือ การเลือกตั้งสมาชิกสภาผู้แทนราษฎร อำเภอชุมพลบุรีขึ้นอยู่ภายใต้เขตการเลือกตั้งที่ 12 ของจังหวัดสุรินทร์ ซึ่งมีผู้แทนราษฎรได้ 3 คน แนวความคิดของชาวบ้านจะยึดตัวบุคคลเป็นหลักและสิ่งตอบแทนในรูปของวัตถุ เช่น เงิน ของใช้ และการละเล่นต่างๆ ที่บรรดาผู้สมัครเข้ารับการเลือกตั้งนำไปให้ ไม่เข้าใจระบบพรรคการเมือง สาเหตุก็เนื่องมาจากการต่อขยายการศึกษา และการประชาสัมพันธ์จากภาครัฐบาล จำนวนผู้มาใช้สิทธิ์ในการออกเสียงเลือกตั้งสมาชิกสภาผู้แทนราษฎรเมื่อปี พ.ศ. 2529 จำนวนผู้มาใช้สิทธิ์ออกเสียง 20,471 คน จำนวนผู้มาใช้สิทธิ์ 19,777 คน คิดเป็นร้อยละ 96.61 ตำบลที่มีผู้มาใช้สิทธิ์มากที่สุด คือ ตำบลละเวียง จำนวนผู้มาใช้สิทธิ์คิดเป็นร้อยละ 99.92 ส่วนตำบลที่มีผู้มาใช้สิทธิ์น้อยที่สุด คือ ตำบลชุมพลบุรี คิดเป็นร้อยละ 91.27

นอกจากการเลือกตั้งต่าง ๆ ดังกล่าวแล้ว อำเภอชุมพลบุรียังมีการฝึกอบรมต่าง ๆ จากทางราชการ เช่น การฝึกอบรมด้านอาชีพ ได้แก่ การเกษตรกรรม อุตสาหกรรมในครัวเรือน การส่งเสริมวิชาชีพ การฝึกอบรมด้านการศึกษา ได้แก่ การจัดการศึกษาแบบเบ็ดเสร็จ การรณรงค์เพื่อการรู้หนังสือ การจัดกลุ่มสนใจ (ทางอาชีพ) การจัดการศึกษาทางไปรษณีย์ การฝึกอบรมเพื่อความมั่นคงของชาติ ได้แก่ อ.พ.ป. ท.ส.ป.ช. การฝึกอบรมด้านสุขภาพอนามัย ได้แก่ การอบรมแม่บ้านโภชนาการ อนามัยและแม่เด็ก ซึ่งการอบรมต่าง ๆ เหล่านี้ได้กระจายไปทุกหมู่บ้านในอำเภอชุมพลบุรี และได้รับความร่วมมือจากชาวบ้านเป็นอย่างดี

5.2.4 ประเพณีและวัฒนธรรม

เนื่องจากอำเภอชุมพลบุรีเป็นอำเภอที่รวมชนสองเผ่าพันธุ์ คือ ลาวและเขมร ดังนั้นประเพณีและวัฒนธรรมจึงเป็นลักษณะ เป็นการผสมผสานกันระหว่างทั้งสอง และลักษณะเฉพาะของแต่ละชน ซึ่งประเพณีดังกล่าวยังคงได้รับการปฏิบัติสืบทอดมาจนถึงปัจจุบัน นอกจากที่กล่าวมาแล้ว ยังมีประชากรอีกกลุ่มหนึ่ง คือ ชาวส่วยซึ่งเป็นกลุ่มที่มีภาษาพูดเป็นของตนเองแต่ไม่มีภาษาเขียน จากหลักฐานทางประวัติศาสตร์กล่าวไว้ว่า "ส่วย" เดิมมีถิ่นฐานอยู่แถบแคว้นจำปาสักของประเทศลาว และได้อพยพมาอยู่ในประเทศไทยแถบบริเวณจังหวัดสุรินทร์ ซึ่งชาวส่วยนี้มีความสามารถ

พิเศษ คือสามารถจับช้างปามาฝึกใช้งานได้ สำหรับชุมชนส่วยที่ใหญ่ที่สุดในปัจจุบันอยู่ที่บ้านกระโพธิ์ และบ้านตากกลาง ตำบลกระโพธิ์ อำเภอท่าตูม จังหวัดสุรินทร์ และเนื่องจากอำเภอชุมพลบุรีมีอาณาเขตติดต่อกับอำเภอท่าตูม ทำให้มีการอพยพมีการแต่งงานกันระหว่างชาวบ้านที่อยู่ใกล้ ๆ กัน ชาวส่วยที่อพยพ หรือแต่งงานกับชาวอำเภอชุมพลบุรี ได้แก่ บ้านเบง บ้านท่าลาด บ้านหัวนาตำบลศรีณรงค์ และบ้านกระเบื้องใหญ่ ตำบลชะวิก ซึ่งพวกนี้ยังคงมีการเลี้ยงช้างด้วยเช่นกัน

สำหรับประเพณีที่ยังคงเห็น ได้ชัดเจนในปัจจุบัน ได้แก่

1) ยี่สิบสอง - คลองสิบสี่ หมายถึง จารีตประเพณีที่ปฏิบัติสืบทอดต่อกันมาตลอดทั้ง 12 เดือนใน 1 ปี สำหรับคลองสิบสี่นั้น เป็นข้อวัตรหรือแนวทางปฏิบัติที่ดีที่ชอบที่ทุกคนพึงปฏิบัติในที่นี้จะกล่าวเฉพาะ "ยี่สิบสอง" คือ

- (1) บุญเข้ากรรม (เดือนอ้าย)
- (2) บุญคุณลาน (เดือนยี่)
- (3) บุญข้าวจี (เดือนสาม)
- (4) บุญพระเวสหรือบุญมหาชาติ (เดือนสี่)
- (5) บุญสร้างน้ำพระหรือตรุษสงกรานต์ (เดือนห้า)
- (6) บุญบ้องไฟ (เดือนหก)
- (7) บุญชำระ (เดือนเจ็ด)
- (8) บุญเข้าพรรษา (เดือนแปด)
- (9) บุญข้าวประดับดิน (เดือนเก้า)
- (10) บุญข้าวสาก (ข้าวกระยาสาท) (เดือนสิบ)
- (11) บุญออกพรรษา (เดือนสิบเอ็ด)
- (12) บุญจัน (เดือนสิบสอง)

ประเพณีการบวชนาค การบวชนาคเป็นประเพณีของชาวพุทธทั่ว ๆ ไปเมื่ออายุ 20 ปีแล้ว ประเพณีการบวชนาคจะแตกต่างกันออกไป แล้วแต่ประเพณีของแต่ละภาค แต่ละท้องถิ่น โดยเฉพาะเครื่องแต่งตัวนาค ที่อำเภอชุมพลบุรีได้รับอิทธิพลและวัฒนธรรมของทอมมาแต่โบราณยังคงยึดถือปฏิบัติมาจนทุกวันนี้

การละเล่นพื้นบ้านที่ยังคงได้รับการสืบทอดต่อ ๆ กันมาจนถึงปัจจุบัน ได้แก่

- 1) กันตริ้ม
- 2) เรือมอันเร
- 3) เรือมอะโย
- 4) เรือมตรด
- 5) เรือแม่มิวัด
- 6) เรือกะ โนมตังต็อง

5.3 โครงสร้างเศรษฐกิจของชุมชน

5.3.1 การถือครองที่ดินและการใช้ที่ดิน

ปัจจัยในการประกอบอาชีพของชาวชนบทนั้น ปัจจัยเบื้องต้นที่สำคัญที่สุด คือ ที่ดิน เนื่องจากอาชีพหลักคือเกษตรกรรม ในอดีตที่ดินในทุ่งกุลาร้องไห้มีที่ว่างมากมาย ทำให้มีผู้คนพากันอพยพมาจากทุกสารทิศเพื่อไปจับจองที่ดิน และเนื่องจากการจับจองที่ดินเหล่านี้ เป็นการจับจองที่ดินแบบมือเปล่าเสียเป็นส่วนใหญ่ จะมีเอกสารสิทธิ์เพียงส่วนน้อยเท่านั้น ประมาณ ร้อยละ 30 ซึ่งเอกสารสิทธิ์เหล่านี้คือ นส.3 ก และ สค. 1 ในอำเภอชุมพลบุรีที่ดินทั้งหมดใช้ในการทำนาประมาณ ร้อยละ 78 ของที่ดินทั้งอำเภอ คิดเป็นพื้นที่ประมาณ 328,483 ไร่ ที่เหลือนอกนั้นเป็นที่อยู่อาศัยแหล่งน้ำ ที่กร้างว่างเปล่า (ใช้เป็นทำเลที่เลี้ยงสัตว์)

ขนาดการถือครองที่ดินของประชากรในอำเภอชุมพลบุรีโดยเฉลี่ยอยู่ในระหว่าง 11-20 ไร่ และ 21-50 ไร่ ตำบลที่มีสัดส่วนการถือครองที่ดินขนาด 1-5 ไร่ มากที่สุด คือ ตำบลสระซุด น้อยที่สุดคือ ตำบลนาหนองไผ่ (ซึ่งแสดงให้เห็นถึงขนาดของที่ดินที่ใช้ในการประกอบอาชีพได้เป็นอย่างดี) ตำบลที่มีการถือครองที่ดินมากกว่า 50 ไร่มากกว่าที่สุด คือ ตำบลชุมพลบุรี และน้อยที่สุด คือ ตำบลสระซุด

ในปัจจุบัน สำนักงานการปฏิรูปที่ดินเพื่อเกษตรกรรมได้ทำการปฏิรูปที่ดินโดยการดำเนินการกระจายสิทธิ์ในการถือครองที่ดินให้แก่เกษตรกรที่ไม่มีที่ดินทำกินหรือมีที่ดินแต่ไม่เพียงพอ โดยเฉพาะในอำเภอชุมพลบุรีได้ดำเนินการไปแล้วประมาณ 9,500 ครัวเรือนคิดเป็นเนื้อที่ 244,332-2-45 ไร่ เฉลี่ยประมาณครัวเรือนละ 25-28 ไร่

ตารางที่ 5.1 แสดงขนาดการถือครองที่ดินราคต่ำบลในลุ่มชุมพลบุรี

ตำบล		ขนาดเนื้อที่ถือครอง (ไร่)					รวม
		1-5 ไร่	6-10 ไร่	11-20 ไร่	21-50 ไร่	มากกว่า 50 ไร่	
ชุมพลบุรี	ครัวเรือน	121	438	539	570	225	1,893
	ร้อยละ	6.39	23.14	28.47	30.11	11.89	100
นาหนองไผ่	ครัวเรือน	31	153	483	485	103	1,255
	ร้อยละ	2.47	12.19	38.49	38.65	8.20	100
โนนขลลา	ครัวเรือน	124	265	511	591	75	1,566
	ร้อยละ	7.92	16.92	32.63	37.75	4.79	100
ศรีณรงค์	ครัวเรือน	82	178	520	423	102	1,305
	ร้อยละ	6.28	13.64	39.85	32.41	7.82	100
ชะวีก	ครัวเรือน	66	215	581	350	75	1,286
	ร้อยละ	5.13	16.72	45.18	27.22	5.75	100
เมืองบัว	ครัวเรือน	89	285	497	383	125	1,379
	ร้อยละ	6.45	20.67	36.04	27.77	9.07	100
สระซุด	ครัวเรือน	102	173	324	184	13	796
	ร้อยละ	12.81	21.74	40.70	23.12	1.63	100
รวม	ครัวเรือน	615	1,707	3,455	2,986	717	9,480
	ร้อยละ	6.49	18.01	36.44	31.50	7.56	100

ที่มา : ข้อมูล กชช. 2 ค. สำนักงานคณะกรรมการพัฒนาการเศรษฐกิจและสังคมแห่งชาติ พ.ศ. 2530

จุฬาลงกรณ์มหาวิทยาลัย

ตารางที่ 5.2 แสดงสภาพ และขนาดการใช้ที่ดินในอำเภอชุมพลบุรี

ประเภทการใช้ที่ดิน	พื้นที่ (ไร่)	ร้อยละ
นาข้าว	328,483	78.08
พืชไร่	18,637	4.43
พืชสวน	5,217	1.24
พืชที่เพาะปลูกอื่นๆ	42	0.01
พื้นที่ป่าไม้	168	0.04
ที่อยู่อาศัย	11,822	2.81
พื้นที่รกร้าง (ทำเลเลี้ยงสัตว์)	15,524	3.69
พื้นที่อื่นๆ (เช่น แม่น้ำ ลำคลอง หนองบึง ฯลฯ)	40,868	9.70
รวม	420,701	100.00

ที่มา : โครงการศึกษาและจัดทำแผนพัฒนาจังหวัดสุรินทร์ เล่ม 2 สถาบันวิจัยวิทยาศาสตร์และเทคโนโลยีแห่งประเทศไทย

5.3.2 การประกอบอาชีพกสิกรรม

อาชีพหลักของประชากรอำเภอชุมพลบุรี คือ การทำนาข้าว คิดเป็นพื้นที่ประมาณ 328,483 ไร่ หรือประมาณ ร้อยละ 78 ของพื้นที่ทั้งอำเภอ ข้าวที่ปลูกทั้งข้าวเจ้าและข้าวเหนียว การทำนาทำได้เพียงปีละครั้งเท่านั้น และอาศัยน้ำฝนแต่เพียงอย่างเดียวเท่านั้น ถึงแม้ว่าจะมีแหล่งน้ำอื่น ๆ เช่น อ่างเก็บน้ำ ฝายเก็บกักน้ำก็ตาม ก็ไม่สามารถนำมาใช้เพื่อการเพาะปลูกได้ เพราะปริมาณน้ำไม่เพียงพอต่อการทำนาโดยทั่วไปแล้วใช้เพื่อการบริโภคสำหรับคนและสัตว์เท่านั้น และบางแห่งใช้เพื่อการเพาะปลูกพืชเล็กๆ น้อยๆ เช่น การปลูกพืชผักสวนครัว เป็นต้น การพึ่งพิงปัจจัยน้ำฝนนี้เอง ทำให้ผลผลิตไม่แน่นอน ผลผลิตโดยเฉลี่ยของชาวนาไร่ละ 240

กิโลกรัม บริเวณที่ผลิตข้าวได้สูงสุดได้แก่ บริเวณบ้านชุมพลบุรี บ้านโคกกลาง ตำบลชุมพลบุรี
ผลิตเฉลี่ยไร่ละ 100-200 กิโลกรัม

การประกอบอาชีพเพาะปลูกพืชไร่อย่างอื่นมีบ้างแต่เป็นส่วนน้อย เช่น ปลูก
เป็นต้น ทั้งนี้ก็เนื่องมาจากข้อจำกัดจากเรื่องที่ดิน ความอุดมสมบูรณ์ของดิน แหล่งน้ำ และสภาวะ
น้ำท่วม เป็นต้น

5.3.3 การประกอบอาชีพประมง

การประมงน้ำจืดของชาวบ้านส่วนใหญ่จะเป็นการประมงจากแหล่งน้ำธรรมชาติ
เช่น ในแม่น้ำมูล ลำปำปลา และห้วยหนองคลองบึงต่าง ๆ เป็นต้น จะมีบ้างก็เป็นการเพาะเลี้ยง
แบบอาศัยธรรมชาติ โดยการขุดบ่อหรือขุดสระน้ำในบริเวณที่นาของตนรอบปลามาจากแหล่งน้ำต่าง ๆ
ที่มาตามน้ำในฤดูน้ำหลากเข้ามาอาศัยอยู่ การเพาะเลี้ยงเป็นอาชีพไม่มีเนื่องจากขาดแหล่งน้ำและ
คุณสมบัติของน้ำไม่เอื้ออำนวยให้

5.3.4 การประกอบอาชีพปศุสัตว์

การเลี้ยงสัตว์เพื่อการค้าไม่ตี ส่วนมากจะเป็นการเลี้ยงเพื่อใช้แรงงานและ
เพื่อการบริโภคในครัวเรือนมากกว่า โดยเฉพาะวัว-ควาย การเลี้ยงเฉลี่ยครัวเรือนละ 2-3
ตัว สุกรก็เช่นเดียวกัน ส่วนใหญ่เลี้ยงเพื่อสำหรับให้กินเศษอาหารที่เหลือจากคนรับประทานแล้ว
โดยมากเลี้ยงเฉลี่ยครัวเรือนละ 1-2 ตัวเท่านั้น สำหรับสัตว์ปีก ได้แก่ เป็ด ไก่ ก็เช่นเดียวกัน
นิยมเลี้ยงไว้เพื่อเป็นอาหารมากกว่า ซึ่งถ้าหากมีการขายบ้างก็เป็นผลพลอยได้เท่านั้น สาเหตุหนึ่ง
ที่ชาวบ้านไม่นิยมเลี้ยงเป็นอาชีพ เนื่องมาจากการขาดแคลนอาหารสัตว์ และมีราคาสูง นอกจากนี้
นั้นตลาดพ่อค้าคนกลางกดราคา ทำให้ขายได้ไม่พอกับการลงทุน

ตารางที่ 5.3 แสดงจำนวนสัตว์เลี้ยงในอำเภอชุมพลบุรี แยกรายตำบล

หน่วย : ตัว

ตำบล	ประเภทสัตว์เลี้ยง			สัตว์ปีก
	วัว	ควาย	สุกร	
ชุมพลบุรี	2,842	985	922	ไม่มีข้อมูล
ไพรขลา	2,291	1,369	733	ไม่มีข้อมูล
นาหนองไผ่	2,424	891	694	ไม่มีข้อมูล
ศรีณรงค์	2,761	806	638	ไม่มีข้อมูล
ยะวีก	2,711	1,306	744	ไม่มีข้อมูล
เมืองบัว	2,490	1,111	715	ไม่มีข้อมูล
สระซุด	1,108	474	587	ไม่มีข้อมูล
รวม	16,627	6,942	5,033	ไม่มีข้อมูล

ที่มา : ข้อมูล กษช. 2 ค. พ.ศ. 2530

ศูนย์วิทยทรัพยากร
จุฬาลงกรณ์มหาวิทยาลัย

ตารางที่ 5.4 แสดงจำนวนผู้ไปประกอบอาชีพในกรุงเทพมหานคร แยกตามอาชีพ

หน่วย : คน

ตำบล	ลักษณะงานที่ไปประกอบอาชีพ			
	บริการ	โรงงานอุตสาหกรรม	ก่อสร้างและช่างฝีมือ	ประมง
ชุมชนบุรี	184	264	62	12
ไพรัชลา	292	111	455	34
นาหนองไผ่	226	232	67	73
ศรีณรงค์	69	168	280	46
ชะวัก	18	240	46	128
เมืองบัว	81	189	10	15
สระซุด	45	219	38	24
รวม	915	1,423	958	332

ที่มา : ข้อมูล กชช. 2 ค. พ.ศ. 2530

5.3.5 การประกอบอาชีพนอกภาคเกษตรกรรม

การประกอบอาชีพนอกภาคเกษตรกรรม ได้แก่ อุตสาหกรรมในครัวเรือนและการประกอบอาชีพรับจ้าง การประกอบอาชีพอุตสาหกรรมในครัวเรือนที่นิยมและปฏิบัติกันมาก ได้แก่ ทอผ้าไหม รองลงมาได้แก่ จักสาน การทอผ้าไหมส่วนมากแล้วจะเป็นงานยามว่างจากการทำนาหรืองานอดิเรก ซึ่งเป็นผลพลอยได้อีกอย่างหนึ่งของชาวบ้าน โดยมากแล้วชาวบ้านจะทอเพื่อใช้เองที่เหลือขายบ้างเป็นส่วนน้อย สำหรับการจักสานมีไม่มากนักมีเพียงหมู่บ้านละ 1-2 ครัวเรือนเท่านั้น และก็เป็นการประกอบอาชีพยามว่างจากฤดูทำนาส่วนมากขายภายในหมู่บ้านและข้างเคียงอุปสรรคสำคัญ คือ วัสดุ ได้แก่ ไม้ไผ่ หายาก

สำหรับการประกอบอาชีพรับจ้าง แหล่งใหญ่ที่ชาวบ้านอพยพมากที่สุด คือ กรุงเทพฯ อายุโดยเฉลี่ยของผู้ที่เข้ามาทำงานอยู่ในระหว่าง 15-35 ปี เพศหญิงและเพศชายเท่า ๆ กัน อาชีพที่นิยมทำกัน คือ กรรมกรตามโรงงานและก่อสร้าง ช่างฝีมือ รองลงไปได้แก่บริการ โรงงานอุตสาหกรรมที่นิยมมาก คือ โรงงานทอผ้า โรงงานย้อมผ้า เป็นต้น ส่วนการไปประกอบอาชีพรับจ้างต่างประเทศ โดยเฉพาะประเทศทางแถบตะวันออกเดินทางไปประกอบอาชีพมากที่สุด คือ ตำบลไพรัชลา สามารถทำเงินเข้าสู่อำเภอได้ปีละไม่น้อยทีเดียว สำหรับระยะเวลาที่ไปประกอบอาชีพรับจ้างในกรุงเทพฯ นั้น ส่วนมากมักจะไปคนละประมาณ 3-5 ปี ส่วนผู้ที่ไปประกอบอาชีพเป็นเวลาตั้งแต่ 10 ปีขึ้นไปมีประมาณ ร้อยละ 10 ของผู้ที่ไปประกอบอาชีพทั้งหมด

5.3.6 ระบบการตลาดและสถาบันการเงิน

ระบบการตลาดระดับหมู่บ้านจะเป็นร้านค้าของชำจำหน่ายปัจจัยเพื่อการยังชีพ เช่น กะปิ น้ำปลา พริก ปลาทุ เป็นต้น โดยเฉลี่ยอัตราส่วนร้านค้าของชำ 1 ร้านต่อจำนวนครัวเรือนประมาณ 20-30 ครัวเรือน สำหรับตลาดระดับอำเภอ ได้แก่ ตลาดในตัวอำเภอจะเป็นตลาดขายส่งและขายปลีกทุกอย่าง และนอกจากนั้นยังเป็นแหล่งรับซื้อผลผลิตทางการเกษตรด้วยการค้าอีกประเภทหนึ่ง คือ ตลาดนัด ซึ่งในปัจจุบัน จะมีกลุ่มพ่อค้าส่วนหนึ่งรวมตัวกันนำสินค้ามาจำหน่าย สินค้าส่วนใหญ่จะเป็นสินค้าเกี่ยวกับข้าวของเครื่องใช้และเสื้อผ้า กลุ่มพ่อค้าเหล่านี้จะหมุนเวียนไปจำหน่ายตามจุดที่เป็นศูนย์กลางหรือศูนย์รวมของแต่ละชุมชน ตามวันเวลาที่ได้กำหนดไว้ ประมาณเดือน 2-3 ครั้งต่อจุด ซึ่งเรียกว่า "ตลาดนัด"

สถาบันการเงินในอำเภอชุมพลบุรีในปัจจุบันได้แก่ ธนาคารออมสิน ธนาคารเพื่อการเกษตรและสหกรณ์ สหกรณ์การเกษตรอำเภอชุมพลบุรี สหกรณ์ปฏิรูปที่ดินเพื่อเกษตรกรรม ซึ่งสถาบันการเงินดังกล่าวยกเว้นธนาคารออมสินที่ให้บริการเฉพาะการรับฝากเงินอย่างเดียว นอกนั้นจะให้บริการทั้งรับฝากและการกู้ยืมหรือการให้สินเชื่อแก่เกษตรกร ซึ่งมีทั้งการกู้ยืมแบบเป็นกลุ่มโดยใช้ตัวบุคคลในกลุ่มค้าประกันกันเอง หรือรายบุคคลโดยมีหลักประกันค้ำประกัน เป็นต้น ในการให้บริการกู้ยืม หรือการให้สินเชื่อส่วนมากแล้วทั้งสหกรณ์และธนาคารเพื่อการเกษตรและสหกรณ์จะให้กู้ในรูปแบบของวัสดุเพื่อการเกษตร เช่น ปุ๋ย ยาปราบศัตรูพืช อุปกรณ์การเกษตร เป็นต้น สำหรับพื้นที่ที่ให้บริการธนาคารเพื่อการเกษตรและสหกรณ์ ให้บริการทั้ง 7 ตำบล สหกรณ์การเกษตรอำเภอชุมพลบุรี ให้บริการ 6 ตำบล ยกเว้นตำบลสระซุด สหกรณ์ปฏิรูปที่ดินเพื่อการเกษตรให้บริการ 6 ตำบล ยกเว้นตำบลชุมพลบุรีเนื่องจากตำบลดังกล่าวไม่ได้อยู่ในเขตปฏิรูปที่ดิน

5.3.7 พื้นฐานและสภาวะที่ดิน

เนื่องจากสภาวะการครองชีพอยู่ในสภาพที่ไม่ค่อยจะมีความมั่นคงนัก ทั้งนี้เนื่องมาจากการพึ่งผลผลิตจากการประกอบอาชีพทำนาแต่เพียงอย่างเดียว ซึ่งผลผลิตที่ได้ไม่แน่นอน ทำให้ชาวบ้านหลายครัวเรือนในแต่ละหมู่บ้านมีหนี้สิน ทั้งจากภาครัฐและเอกชน (นอกระบบ) จากข้อมูลที่ได้จากสถาบันการเงินของรัฐ คือ ธนาคารเพื่อการเกษตรและสหกรณ์ สหกรณ์การเกษตรอำเภอชุมพลบุรี สหกรณ์ปฏิรูปที่ดินเพื่อการเกษตร พบว่าจำนวนชาวบ้านที่เป็นหนี้สถาบันการเงินดังกล่าวโดยเฉลี่ยร้อยละ 68.87 ของประชากรทั้งอำเภอและโดยเฉลี่ยการเป็นหนี้จะอยู่ระหว่างคนละ 3,000-6,000 บาท ตำบลที่มีการกู้ยืมเงินจากสถาบันการเงินดังกล่าวสูงสุด คือ ตำบลสระซุด ร้อยละ 96.20 ตำบลที่มีการกู้ยืมน้อยที่สุด คือ ตำบลชุมพลบุรี ร้อยละ 53.19 ธนาคารเพื่อการเกษตรและสหกรณ์ ให้บริการกู้ยืมมากที่สุดคิดเป็นร้อยละ 39.72 จากการศึกษาทั้งหมด

สำหรับการกู้ยืมเงินจากธนาคารพาณิชย์ เนื่องจากธนาคารพาณิชย์ที่อำเภอชุมพลบุรีไม่มีชาวบ้านอำเภอชุมพลบุรีไปใช้บริการที่อำเภอสตึก จังหวัดบุรีรัมย์ แต่ก็ไม่มากนัก การกู้ยืมเงินนอกระบบโดยการกู้ยืมจากพ่อค้าหรือนายทุนเงินกู้มีอยู่เป็นจำนวนมาก จากการสอบถามทั่ว ๆ ไป พบว่าชาวบ้านประมาณร้อยละ 50 เป็นหนี้ในระบบดังกล่าว ซึ่งมีอัตราดอกเบี้ยที่สูงมาก คือ ร้อยละ 5-10 บาทต่อเดือนหรือร้อยละ 60-120 บาทต่อปี จำนวนเงินกู้ประมาณตั้งแต่ 2,000-5,000 บาทต่อครัวเรือน การชำระหนี้จะใช้วิธีการชำระหนี้ครั้งเดียวทั้งเงินต้น และดอกเบี้ย โดยการชำระหนี้ดังกล่าวจะอยู่ในช่วงของการเก็บเกี่ยวข้าวอาจจะเป็นการชำระหนี้ด้วยเงินสด หรือเป็นข้าวตามแต่จะตกลงกัน ซึ่งการตกลงดังกล่าวไม่มีความแน่นอน เนื่องจากการชำระหนี้ดังกล่าวนี้ พึ่งผลผลิตข้าวแต่เพียงอย่างเดียว ถ้าหากปีใดฝนตกต้องตามฤดูกาลดีปีนั้นการชำระหนี้เป็นไปได้อย่างดี แต่ถ้าปีใดฝนไม่ดีปีนั้นก็จะไม่มีการชำระหนี้ ยกยอดไปชำระหนี้กันปีต่อไป ซึ่งจะกลายเป็นดินพอกหางหมู ตามสภาพความเป็นจริงพ่อค้าหรือนายทุนเงินกู้บางครั้งจะไปเฝ้าถึงลานนวดข้าวของลูกหนี้กันเลยทีเดียว และก็เช่นเดียวกันในกรณีที่เจ้าหนี้มาเอาข้าว บางครั้งชาวบ้านเหล่านี้ไม่มีข้าวเหลือกลับบ้านเลย ผลสุดท้ายจะต้องกู้ยืมเขาต่อไป เมื่อกู้ยืมมาก ๆ เข้าไม่มีความสามารถในการใช้หนี้ได้ มีอยู่ทางเดียวคือการขายที่ดินที่ทำกินไป และตัวเองไปเช่านาคนอื่นหรือของนายทุนทำกินต่อไป

ตารางที่ 5.5 แสดงจำนวนครัวเรือนที่กู้ยืมเงินจากสถาบันการเงินของรัฐ

หน่วย : ครัวเรือน

ตำบล	จำนวน ครัวเรือน	ชกส.	สหกรณ์- การเกษตร	สหกรณ์- ปฏิรูปที่ดิน	รวม	%
ชุมพลบุรี	2,038	538	546	-	1,084	53.19
ไพรขลา	1,848	596	211	703	1,510	81.71
นาหนองไผ่	1,414	387	360	452	1,199	84.79
ศรีณรงค์	1,435	403	188	407	998	69.55
ชะวีก	1,380	247	233	368	848	61.45
เมืองบัว	1,436	365	139	288	792	55.15
สระซุด	920	370	-	515	885	96.20
รวม	10,470	2,906	1,677	2,733	7,316	-
%	-	39.72	22.92	27.36	100.00	-

ที่มา : ข้อมูลเมื่อวันที่ 31 มีนาคม 2531

ธนาคารเพื่อการเกษตรและสหกรณ์

สหกรณ์การเกษตรอำเภอชุมพลบุรี

สหกรณ์ปฏิรูปที่ดินเพื่อเกษตรกรรม